



# MAUNULAN TERVEYSASEMAN ESTEETTÖMYYSKARTOITUS

niina kilpelä, arkkitehti  
22.3.2007 / kynnys ry

**Kynnysry**

Siltasaarekatu 4  
00530 Helsinki

puh. (09) 6850 110  
fax. (09) 6850 1199

[www.kynnys.fi](http://www.kynnys.fi)

## MAUNULAN TERVEYSASEMAN ESTEETTÖMYYSKARTOITUS

Tämä esteettömyyskartoitus on tehty Helsinki kaikille – projektin Kynnys ry:ltä tilaaman Hallintokunnat ja esteettömyyden tarve – hankkeen yhteydessä.

Kartoituksen tavoitteena on selvittää, mitä esteettömyysvaatimuksia Maunulan terveysaseman eri tiloihin liittyy. Esteettömyyden kehittämisen lähtökohdina ovat toiminta tiloissa sekä tiloja käyttävät ihmiset (henkilökunta ja asiakkaat: eri käyttäjäryhmien tarpeet ympäristön saavutettavuuden ja toimivuuden kannalta). Liikkumis- ja toimimisesteisillä ihmisillä tarkoitetaan tässä yhteydessä vammaisten ihmisten lisäksi myös ikääntyneitä ja tilapäisesti toimimisesteisiä henkilöitä. Varsinaisia mitoitus- ja suunnitteluohjeita annetaan hankkeen yhteydessä tehtävässä oppaassa, joka toimii ohjeena terveysasemia suunniteltaessa ja korjattaessa.

Kartoituksessa on testattu tiedonkeruulomaketta, joka on kehitetty Stakesissa sosiaali- ja terveydenhuollon esteettömyysluokitusta varten. (Hanke on pilotointivaiheessa.)

22.3.2007 tehdyssä esteettömyyskartoituksessa olivat mukana:

Tarja Juntunen, Maunulan terveysasema  
Anni Juutilainen, Helsinki kaikille - projekti  
Niina Kilpelä, Kynnys ry  
Johanna Peltonen, Stakes

Helsingissä 22.3.2007  
Niina Kilpelä, Kynnys ry









## MAUNULAN TERVEYSASEMA

### Saapuminen kohteeseen

Päälähestymissuunnasta tultaessa, terveyskeskus sijaitsee mäen päällä. Kulkuväylä on asfaltoitu. Kulkureitillä kohteeseen on (ylämäen lisäksi) paikoin pieniä tasoeroja ja reunakiviä, joita on osittain viistottu, mutta niiden ylittäminen manuaalisella pyörätuolilla vaatii käsivoimia.

Lähimmältä bussipysäkiltä kohteeseen saavuttaessa, lyhyimmällä kulkureitillä on portaat ja luiska, joka on kuitenkin kohtalaisen jyrkkä ja varsinkin hiekoitushiekan peittämänä hankala käyttää. Käsijohde on ainoastaan toisella puolella porrasta ja luiskaa.

Rakennuksen pääsisäänkäynti on katettu, mikä helpottaa sen hahmottamista. Opasteiden lisäämistä tulisi kuitenkin harkita: ensikertalaiselle jää helposti epäselväksi lähteäkö sairaalan vai terveyskeskuksen suuntaan lähestyttäessä kohdetta Pakilantien suunnasta. Vasta pääsisäänkäynnin yhteydessä on selkeä ja suurikokoinen kyltti terveysasemasta.

Pysäköintipaikkoja on heti sisäänkäynnin yhteydessä. Liikkumisesteisten (LE) autopaikkoja on kaksi kappaletta, joista toinen on sijoitettu sisäänkäyntiä vastapäätä. Kumpikaan LE-autopaikoista ei täyty mitoitusmääräyksiä, mutta niiden viereen jäävä vapaa kulkuväylä helpottaa toimimista ja paikan käyttöä. Toiselta LE-autopaikalta pääsisäänkäynnille kulkevalla reitillä ei ole tasoeroja. Molemmista LE-autopaikoista puuttuu maanpintaan maalattu merkintä.

---

Kuvat: Opasteet piha-alueella  
 Kulkuväylän tasoero  
 Porras ja luiska bussipysäkillä  
 Liikkumisesteisten autopaikan opasteet









Pääsisäänkäynnin edessä on saattoliikenteen pysähtymismahdollisuus. Myös palvelulinjan auto pysähtyy aivan pääsisäänkäynnin eteen. Reunakiven korkeus tällä kohdin on 12 cm. Vierestä löytyy lyhyt, mutta jyrkkä luiska (kaltevuus on 14 %). Luiska ei eroa kontrasteiltaan ympäristöstä eikä siinä ole käsijohdetta. Sisäänkäyntiä ei ole merkitty äänimerkillä tai kohokuvioilla.

Kartoitus tehtiin aurinkoisessa kevätssä, joten valaistuksen riittävyttä kulkureitillä kohteeseen on vaikea arvioida. Valaisimia on kuitenkin sekä kulkureitillä että sisäänkäynnin yhteydessä. Ne ovat sijoitettu pääasiassa kulkureitin toiselle puolelle, joten koko kulkureitti ei ole tasaisesti valaistu.

### Sisäänkäynti

Pääsisäänkäynnin hahmottamista (löytämistä) helpottaa katos. Portaita sisäänkäynnillä ei ole, mutta ulko-ovella on 30 mm korkeusero metalliritilän ja kynnyksen välissä. Saranaovi aukeaa automaattisesti ja tunnistin toimii myös pyörätuolin käyttäjän korkeudelta. Ovi pysyy myös riittävän kauan auki. Lasioivessa on vaakapuitteet helpottamassa sen hahmottamista, mutta ovi ei erotu kontrasteiltaan selkeästi ympäristöstä. Tuulikaapissa on riittävästi vapaata tilaa ja myös tuulikaapin saranaovi aukeaa automaattisesti. Oven aukeamisaluetta ei ole merkitty ja aukeava ovi aiheuttaa helposti vaaratilanteen. Oven vapaa kokonaisleveys on 1900 mm (vain toinen ovista avautuu automaattisesti). Sisäänkäynnin yhteydessä ei ole istuimia esim. taksin odottamiseen.

Tultaessa sisätilaan kirikkaasta ulkoilmasta, valaistuksen ero on suuri ja eteistila tuntuu hämärältä. Ulos lähdetessä taas vastavaloo aiheuttaa häikäisyä ja suurista lasipinnoista voi olla vaikea hahmottaa, mikä aukoista on tarkoitettu kulkemiseen.

---

Kuvat: Katos helpottaa sisäänkäynnin havaitsemista  
Luiska pääsisäänkäynnin läheisyydessä  
Ulko-oven kynnyksen  
Aulatila / ilmoittautuminen







## Opasteista

Tuulikaapin jälkeen saavutaan pääaulan reunalle. Aula on aurinkoisella ilmalla valoisan oloinen, mutta reunamat hämäriä. Opasteet on sijoitettu katonrajaan, joten niiden lukeminen läheltä on hankalaa. Opasteiden kohdilla ei myöskään ole riittävää kohdevalaistusta ja vastavalo vaikeuttaa tilannetta paikka paikoin entisestään. (Opasteita ollaan uusimassa.) Koko rakennuksen hahmottamista helpottavaa karttaa ei ole. Tilakohtaiset opasteet on sijoitettu ovilevyn ylänurkkaan. Parempi sijoitus olisi oven vieressä, silmän korkeudella. Myös kontrastien tulisi olla selkeämpiä.

## Ilmoittautuminen

Sisäänkäynniltä katsottaessa ilmoittautumispistettä on hankala havaita, mikäli sen edessä ei ole odottavia asiakkaita. Tiskit jäävät sermien ja kasvien taakse piiloon, eivätkä opasteet anna vinkkiä niiden sijainnista.

Ilmoittautumispisteen sijainti on ongelmallinen aulatilan kaikkisuuden kannalta. (Induktiosilmukkaa ei ole.) Taustahälinää on jonkin verran hiljaisinkin hetkinä ja kalusteiden siirtelystä tulee häiritseviä ääniä. Vuoronumerokela on 125 cm korkeudella ja se tulisi sijoittaa matalammalle. Vuoronumeron näyttö on myös sijoitettu niin korkealle, ettei sitä ole mahdollista katsoa läheltä. Vuoronumeron ilmoittaminen myös kuulutusena palvelisi myös näkövammaisia asiakkaita.

Ilmoittautumistiskin yhteydessä on erikorkuisia istuimia (käsinojallisia ja ilman) jotka erottuvat kontrastein ympäristöstä ja myös pyörätuolilla pääsee riittävän lähelle (tosin jalkatila voisi olla enemmän). Ilmoittautumistiskejä ei ole eri tasossa. Turvallisuussyistä tiskille sijoitettu pleksi vaikeuttaa kuulemista ilmoittautuessa. Induktiosilmukkaa ja mikrotonia ei ole. Odotustilassa on istuimia ja riittävän leveät kulkuväylät myös apuvälineiden käyttäjiä ajatellen.

---

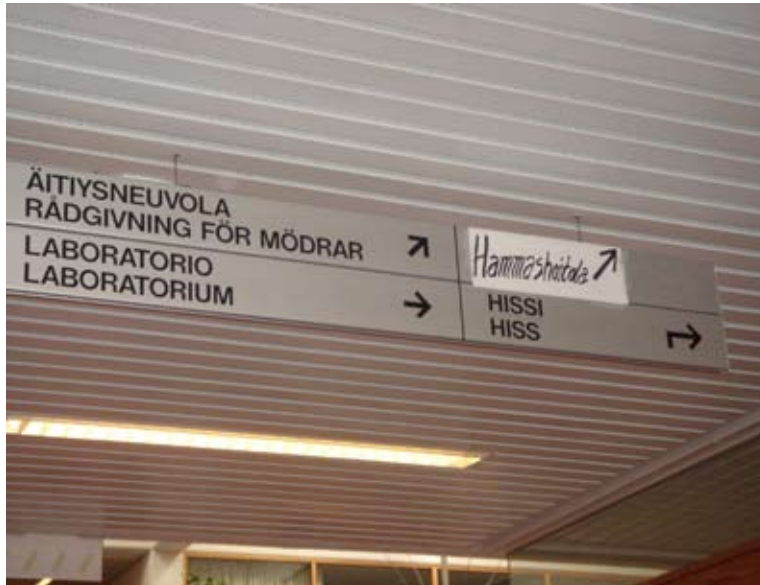
Kuvat: Opaste on sijoitettu liian korkealle, jotta sitä voisi lukea läheltä  
Erikorkuisia istuimia  
Ilmoittautuminen  
Vuoronumerokela liian korkealla lyhytkasvuisia ja pyörätuolia käyttäviä henkilöitä ajatellen



---

Kuvat: Vaatesäilytys  
Portaan käsijohde  
Vapaa tila portaan alla





## Vaatesäilytys

Naulakossa vaatekoukkuja on sijoitettu myös matalammalle. Naulakko ei ole käytössä. (Naulakon läheisyydessä on sänky ja kaksi pyörätuolia, jotka ovat toiminnan kannalta tarpeen, mutta samalla hankaloittavat naulakon käyttöä.) Eteistilasta löytyy erikorkuisia tuoleja, mutta myös naulakoiden yhteyteen olisi hyvä sijoittaa istuimia.

Pystyaulakoita on sijoitettu kaikkien vastaanottohuoneiden ja istuskelupaikkojen läheisyyteen. Näissä naulakoissa ei kuitenkaan ole koukkuja riittävän alhaalla esim. pyörätuolia käyttävää henkilöä ajatellen.

"Ite"-pisteessä tulee huomioida liikkumisesteiset käyttäjät kalusteiden mitoituksen ja sijoittelun osalta. Tilan hahmottamista voidaan helpottaa kontrastien avulla.

## Portaat

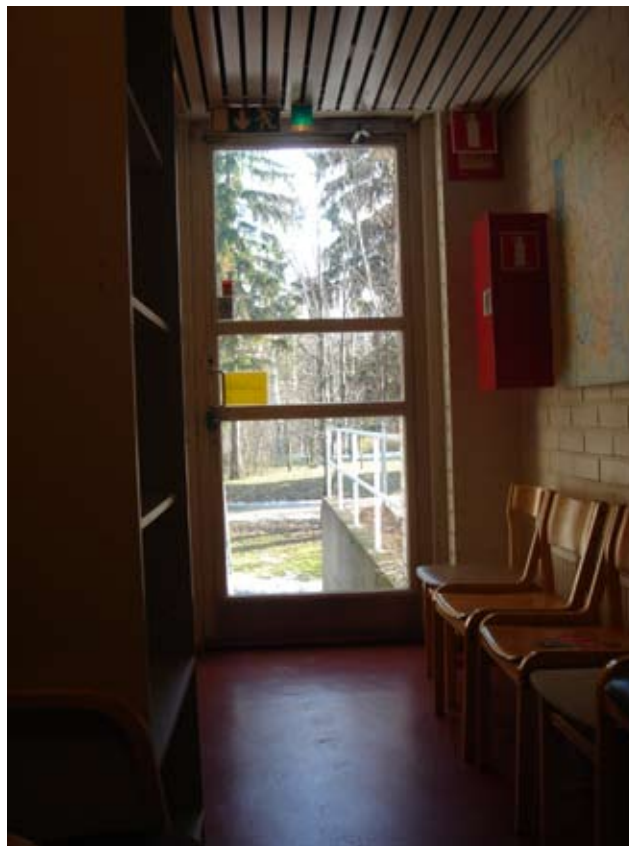
Aulasta lähtevät suoravartiset portaat toiseen kerrokseen. Portaiden nousu on 160 mm ja etenemä 300 mm. Askelmien reunoihin tulee lisätä kontrastiraidat hahmottamisen helpottamiseksi. Nyt ainoastaan kapea ja kiiltävä metallinen lista antaa vähäistä kontrastia. Käsijohde sijoittuu varsin korkealle (115 cm, tasanteen kohdalla 102 cm korkeuteen). Portaan vapaa leveys 135 cm mahdollistaa muutostyöt käsijohteen asentamiseksi asianmukaiselle korkeudelle.

Portaansyöksyn alle jäävä vapaatila aiheuttaa törmäysvaaran näkövammaisille. Ajautuminen portaan alle voidaan estää esim. kalustesijoittelulla. (Myös varoittavan kontrastiraidan lisääminen reunaan helpottaa esteen havaitsemista.)

## Hissi

Hissin löytäminen pääsisäänkäynniltä tultaessa vaatii opasteiden huomaamista. Hissin kutsupainike on 1120 mm korkeudella, samoin hissien ohjauspaneeli. Ensimmäisen kerroksen painike on koholla muihin verrattuna. Hississä ei ole pysähdystasolle saapumisesta ilmoittavaa äänimerkkiä. Hissi on läpikuljettavissa toisessa kerroksessa.

Kuvat: Opaste hissille  
Hissin käyttöpainikkeet



---

Kuvat: Käytävälle aukeavat ovet kaventavat vapaata leveyttä kulkuväylällä.  
Vastavalo aiheuttaa häikäisyä ja kalusteiden sijoittelu tekee käytävästä ahtaan  
Varusteiden sijoittelu yläkerran inva-wc:ssä





Kuva Anni Juutilainen / Helsinki kaikille - projekti

## Käytävät

Tiilenpunainen lattia muodostaa kohtalaisen kontrastin vaaleisiin seiniin nähden ja helpottaa näin tilan hahmottamista. Ovet muodostavat kontrastia seiniin nähden, mutta oviaukon paikka ei sinänsä erotu muusta ovenpielestä. Valaistuksen taso vaihtelee käytävillä ja paikoittain muodostuu varjokohtia. Käytävän päihin sijoitetut ikkunat aiheuttavat häikäisyä (vastavalo).

Kalusteiden sijoittelussa käytäville tulee huomioida riittävän vapaan kulkuväylän säilyminen ja kontrastit / väritys (sijoittaminen kontrastimateriaalivyöhykkeelle). Sängyn kuljettaminen on hankalaa muutamissa käytävän käännekohdassa, eikä kaikkiin huoneisiin saa niitä edes käännettyä. Myös käytäville sijoitetut istuimet kaventavat vapaata kulkuväylää. Ovien avautuessa käytävälle on niiden ohittaminen hankalaa kapean käytävän takia.

## Wc-tilat

Vaatesäilytyksen läheisyydessä olevat asiakas wc:t eivät sovellu pyörätuolin käyttäjille. (Tilasta saataisiin toimivampi poistamalla väliseinä wc-kopin ja eteistilan väliltä.) Tällä hetkellä ainoa pyörätuolin käyttäjälle soveltuva wc-tila ensimmäisessä kerroksessa on laboratorion näytteenotto-wc.

Toisessa kerroksessa on liikkumisesteisille tarkoitettuja wc-tiloja, mutta niiden mitoitus ei vastaa määräyksiä. Varusteiden sijoittelussa on myös parantamisen varaa erityisesti asennuskorkeuksien osalta (käsipyyhetelineet, saippuat, vaatekoukut). Ovista puuttuu myös vaakasuuntaan asennettu lankavedin (oven saranapuolella) helpottamaan oven sulkemista (pyörätuolista käsin). Tilojen värikontrastit eivät ole riittäviä helpottamaan tilan hahmottamista näkövammaisten kannalta.

Jatkossa tulee pyrkiä siihen, että myös ensimmäisestä kerroksesta löytyy liikkumisesteisille soveltuva wc sekä selvittää mitoitukseltaan määräysten mukaisen, liikkumisesteisille tarkoitetun wc-tilan rakentamisen mahdollisuus toiseen kerrokseen ja henkilökunnan tiloihin. Wc-tiloissa tulee huomioida myös näkövammaisten tarpeet (kontrastit, hälytysnapin löytyminen).

Kuva: Käytävälle muodostuu varjopaikkoja ja ovien kontrasti seiniin on vähäinen



Kuvat: Laboratorion vuoronumerojärjestelmä  
Laboratorion näytteenotto-wc:n käsisuihkun käyttöohje





## Laboratorion tilat

Vuoronumeroautomaatti on sijoitettu tiukasti istuimien viereen. Väljempi, helpommin huomattava paikka olisi toimivampi. Korkeus on sopiva myös pyörätuolin käyttäjää ajatellen, mutta opastava teksti painonappien yhteydessä on pientä ja hankalasti luettavissa pienen tekstikoon takia. Vuoronumeronäyttöä ei pääse lukemaan läheltä ja heikkonäköisillä on vaikea hahmottaa, mikä numero on vuorossa ja mihin huoneeseen tulee hakeutua.

Yksi laboratorion näytteenottoon varatuista wc-tiloista on tarkoitettu myös liikkumisesteisten käyttöön. Mitoitukseltaan se ei täytä määräyksiä ja turhat kalusteet (kartoitustilanteessa esim. tuoli ja pieni pyörällinen pöytä) hankaloittavat sen käyttöä entisestään. Peili on sijoitettu niin korkealle, ettei pyörätuolin käyttäjä näe siitä itseään. Käsisuihkun käyttöpasteet ovat myös niin korkealla ja pienellä kirjasinkoolla, että niiden lukeminen pyörätuolissa istuen on hankalaa. Wc-tilan oveen tulisi lisätä vaakasuuntainen vetokahva saranapuolelle oven sulkemisen helpottamiseksi pyörätuolin käyttäjän kannalta.

Laboratorion tiloissa on yleisesti tilanahtautta apuvälineiden käyttäjää ajatellen. Ekg-tilaan johtava pukutila on myös aivan liian ahdas pyörätuolin käyttäjää ajatellen.

## Henkilökunnan sosiaalityilat

Henkilökunnan pukutiloihin on esteetön pääsy. Lokerokaappien vaatesäilytykseen on hankala ylettyä pyörätuolissa istuen. Kaappien edessä olevan penkin voi kuitenkin tarvittaessa siirtää sivuun.

Pesutilat eivät ole esteettömästi käytettävissä wc-tilan ja suihkujen tilanahtauden takia. Myös varusteiden sijoittelussa tulee huomioida liikkumisesteiset käyttäjät. Pesutiloissa tarvitaan muutostöitä esteettömän ratkaisun aikaansaamiseksi. Rakennuksessa tulisi myös olla sellainen henkilökunnan käyttöön varattu wc-tila, joka soveltuu liikkumisesteisten käyttöön.

Taukotilan kalusteiden ja varusteiden sijoittelussa tulisi huomioida myös liikkumisesteiset käyttäjät. (Esim. jääkaapin ja mikron sijoitus, vapaa jalkatila pesualtaan yhteydessä jne.)

Kuvat: Henkilökunnan wc- ja pesutilat  
Henkilökunnan taukotila



---

Kuvat: Käsiensuullas laboratorion näytteenotto-wc:ssä  
Käsihohde alikulkukäytävässä  
Alikulkukäytävä Suursuon sairaalaan





Kuva Anni Juutilainen, Helsinki kaikille - projekti

## Hätätilanteet

Niin hissien kuin koko rakennuksenkin hälytysjärjestelmässä tulee huomioida myös kuulovammaiset. Hälytyksen anto (ja hississä myös perille meneminen) tulee olla havaittavissa myös visuaalisesti. Hätäpoistumisen järjestämisessä tulee huomioida myös liikkumisesteiset ja näkövammaiset.

## Alikulkukäytävä Suursuon sairaalaan

Terveysaseman tiloista johtaa alikulkureitti Suursuon sairaalaan. Käytävällä kontrastien lisääminen helpottaisi tilan hahmottamista (lattian erottuminen seinistä, käsijohteen erottuminen seinästä). Luiskaan tulee asentaa varoitusalue luiskan alkamis- ja päättymiskohtiin (ks.. SuRaKu ohjekortti 3).

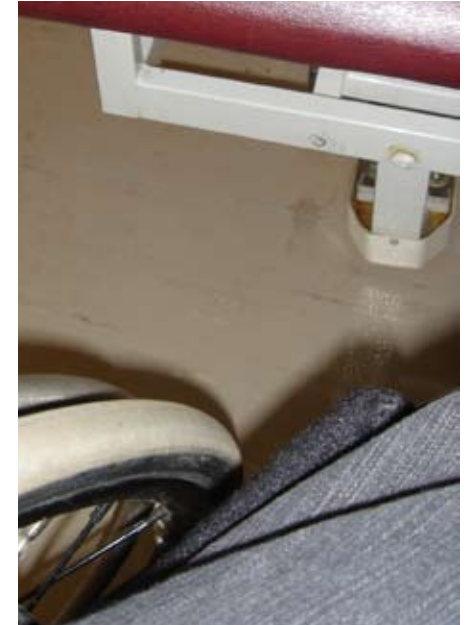
Tilat terveyskeskuksen 2. kerroksessa

Toiseen kerrokseen sijoittuvat vastaanottohuoneet ja tutkimustiloja sekä niiden odotustilat. Kuten alakerrassa, kulkureitillä on muutamia lasiovia, mutta kulkureitti on kynnyksetön. Toisesta kerroksesta löytyy myös liikkumisesteisten käyttöön tarkoitettuja wc-tiloja. Ne eivät kuitenkaan mitoitukseltaan täytä määräyksiä. Tiloissa ei ole käytetty värikontrasteja (näkövammaiset). Hälytysjärjestelmää ei ole.

Käytävätiloissa mitoitus on hieman ahdas ja kalusteet hankaloittavat tilannetta entisestään. Odotustilan kalusteissa on hyvä huomioida erilaiset käyttäjäryhmät ja myös riittävän vapaan tilan säilyminen. Lastenhoitotilan hoitotason käyttäminen pyörätuolissa istuen on hankalaa – taso on liian korkealla eikä korkeutta voi säätää. (Odotustilan puku-/hoitotaso on vähän matalammalla.)

---

Kuva: Käsijohde alikulkukäytävän kaltevilla osuudella





## Tilat terveystieteiden keskuksen 2. kerroksessa

Toiseen kerrokseen sijoittuvat vastaanottohuoneet ja tutkimustiloja sekä niiden odotustilat. Kuten alakerrassa, kulkureitillä on muutamia lasiovia, mutta kulkureitti on kynnyksetön. Toisesta kerroksesta löytyy myös liikkumisesteisten käyttöön tarkoitettuja wc-tiloja. Ne eivät kuitenkaan mitoitukseltaan täytä määräyksiä. Tiloissa ei ole käytetty värikontrasteja (näkövammaiset). Hälytysjärjestelmää ei ole.

Käytävätiloissa mitoitus on hieman ahdas ja kalusteet hankaloittavat tilannetta entisestään. Odotustilan kalusteissa on hyvä huomioida erilaiset käyttäjäryhmät ja myös riittävän vapaan tilan säilyminen. Lastenhoitotilan hoitotason käyttäminen pyörätuolissa istuen on hankalaa – taso on liian korkealla eikä korkeutta voi säätää. (Odotustilan puku-/hoitotaso on vähän matalammalla.)

### Vastaanottohuoneet

Vastaanottohuoneiden osalta riittävän vapaan tilan säilymisen huomioiminen kalustuksessa on tärkeää. Nyt, kalustuksesta riippuen, osaan huoneista jää riittävä vapaa tila apuvälineiden käyttäjää ajatellen. (Pyörätuolin pyörähdysympyrä 1500 mm.)

Suurimmassa osassa tutkimuspöydistä ei ole korkeussäätöä ja siirtyminen niille pyörätuolista on vähintäänkin hankalaa, ellei jopa mahdotonta.

Ovien ääneneristys on riittämätön yksityisyyden säilymisen kannalta niissä vastaanottohuoneista, joissa on vain yksi ovi. Myös käytävältä kuuluvat äänet huonontavat kuunteluympäristön ominaisuuksia tutkimustilanteessa. Kääntyminen käytävältä avoimen oven ohitse vastaanottohuoneisiin on paikoin hankalaa.

Osassa vastaanottohuoneista käsienpesuallas on sijoitettu huoneen nurkkaan. Pesuallas vaikeuttaa oven avaamista pyörätuolin käyttäjän kannalta. (Oven vapaan kulkuaukon leveys 870 mm.)

Näkövammaisia ajatellen tulee varmistaa riittävä yleisvalaistus ja tilan hahmottamisen helpottaminen kontrastien avulla. Kalusteiden sijoittelussa tulee huomioida myös ikkunasta tulevan vastavalon välttäminen keskustelutilanteissa (huulioluku).

---

Kuvat: Käsienpesuallan sijoitus vastaanottohuoneessa hankaloittaa oven avaamista  
Kynnys vastaanottohuoneen ovella  
Tutkimuspöytä ilman korkeussäätöä  
Korkeussäädettävä tutkimuspöytä voidaan laskea samaan korkeuteen pyörätuolin kanssa, jolloin siihen siirtyminen helpottuu



Kuvat: Kulkuväylä pääsisäänkäynnille, pääsisäänkäynti ja opaste





## TERVEYSASEMAN KÄYTTÖÖN SUUNNITELLUT TILAT SUURSUON SAIRAALASSA

### Saapuminen kohteeseen

Kulkureitti on asfaltoitu. Kadulta tultaessa reitti on ylämäkeä ja reitillä on myös erikorkuisia reunakiviä. Reunakivistä osa on luiskattu. Kävelytien toisessa reunassa on käsijohteet kahdella eri korkeudella. (Valaistusta ei ole tässä yhteydessä tutkittu.)

Pysäköintialue ja LE-autopaikat ovat yhteiset terveyskeskuksen kanssa. Etäisyys LE-autopaikoilta Suursuon sairaalan pääsisäänkäynnille alkaa olla pitkä. LE-autopaikkoja tulisi sijoittaa myös lähemmäs sisäänkäyntiä. Sisäänkäynnin edessä on saattoliikenteen pysähtymismahdollisuus.

### Sisäänkäynti

Pääovella on porras, joka on luiskattu jyrkästi suoraan ovea kohden. Luiskassa ei ole käsijohteita ja se viettää suoraan ajotielle. Sisäänkäyntiä ei ole merkitty äänimerkillä tai kohokuvioilla.

Ovi avautuu automaattisesti (liiketunnistin), mutta luiskaa käytettäessä sen tieltä täytyy siirtyä hieman syrjään. (Vaarallinen myös näkövammaisten kannalta. Aukeamisaluetta ei ole merkitty.) Ulko-ovella on muutaman sentin kynnyks, jonka luiskaamista tulee harkita.

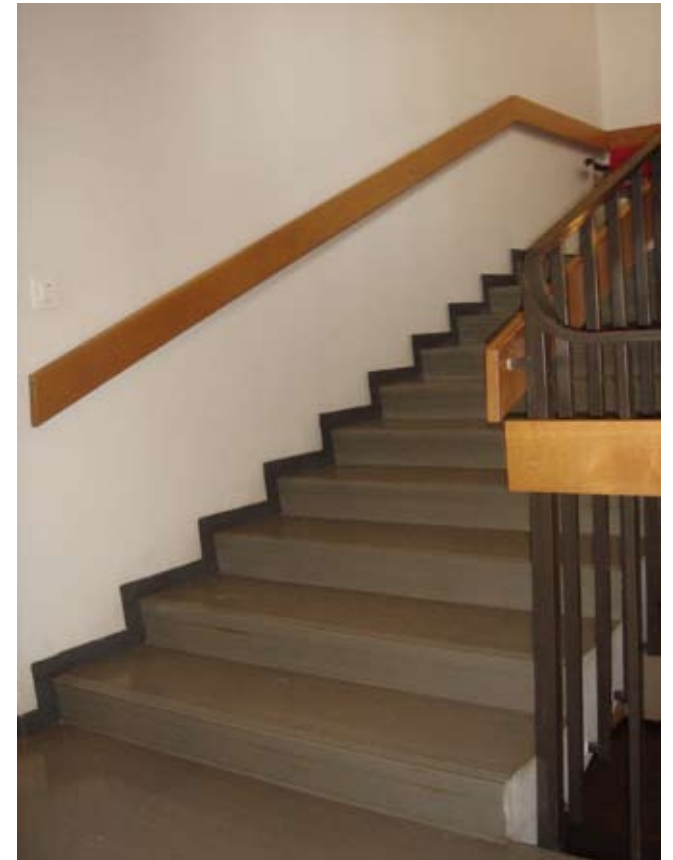
### Aulatila

Aulatilasta löytyy opasteet rakennukseen sijoittuvien toimintojen sijainnista. Opastetta pääsee katsomaan melko läheltä, mutta sen eteen sijoitettu sohva peittää osan taulusta. Informaatiopiste / luukku (vahtimestarin tila) on heti sisään tulon yhteydessä, muttei kuitenkaan helposti havaittavissa. Siinä asioiva henkilö on ovele pyrkivien henkilöiden tiellä. Neuvontapisteessä tulee olla myös induktiosilmukka ja mikrofoni.

Kulkuväylät ovat riittävän leveät. Kartoitushetkellä valaistus oli riittämätöntä. Aulan yhteydessä ei ole liikkumisesteisille soveltuvaa wc:tä.

---

Kuvat: Jyrkkä luiska ja automaattisesti aukeava ovi



Kuvat: Nauvonta / vahtimestarin tilat sijoitettu hankalasti  
 Opaste jää osittain kalusteiden taakse  
 Portaiden askelmista puuttuu kontrasti ja käsijohteesta on vaikea saada pitävää otetta  
 Hissin käyttöpainikkeissa merkinnät koholla







## Hissit ja portaat

Käytävissä on kaksi eri hissiä. Isommassa hississä on automaattiovet ja niin kutsu kuin käyttöpainikkeetkin asianmukaisella korkeudella.

Portaissa on käsijohde molemmilla puolella, mutta siitä on vaikea saada pitävää otetta vääränlaisen profiilin takia. (Käsijohteen tulisi jatkua myös 30 cm tasaisella osuudella.) Askelmista puuttuvat kontrastiraidat.

## 2. kerroksen tilat

Kulkuväylät ovat leveät ja reitillä ei ole kynnyksiä. Leveät lasiovet ovat raskaat käyttää. Huoneisiin johtavien oviaukkojen vapaa kulkuleveys on myös riittävä. Ikkunat on myös sijoitettu riittävän matalalle, jotta niistä näkee ulos pyörätuolissa istuen.

Nykyisellään tilassa on vain yksi liikkumisesteisille tarkoitettu wc-tila, jossa on myös suihku. Hallinnon / henkilökunnan tiloihin tulisi järjestää myös liikkumisesteisten käyttöön tarkoitettu wc.

Värikontrasteilla tulee helpottaa tilan hahmottamista näkövammaisten kannalta. Valaistuksen tulee olla riittävän voimakas ja tasainen.



---

Kuvat: Leveä käytävätila, valaistus ei ole tasainen  
Inva-wc:ssä on myös suihku

---

Teksti: Niina Kilpelä, Kynnys ry  
Kuvat: Anni Juutilainen, Helsinki kaikille-projekti  
Niina Kilpelä, Kynnys ry