



KINAPORIN PALVELUKESKUKSEN JA PALVELUTALON ESTEETTÖMYYSKARTOITUS

niina kilpelä, arkkitehti  
30.4.2007 / kynnys ry

**Kynnysry**

Siltasaarenkatu 4  
00530 Helsinki

puh. (09) 6850 110  
fax. (09) 6850 1199

[www.kynnys.fi](http://www.kynnys.fi)

## KINAPORIN PALVELUKESKUKSEN JA PALVELUTALON ESTEETTÖMYYSKARTOITUS

Tämä esteettömyyskartoitus on tehty Helsinki kaikille – projektin Kynnys ry:ltä tilaaman Hallintokunnat ja esteettömyyden tarve – hankkeen yhteydessä.

Kartoituksen tavoitteena on selvittää, mitä esteettömyysvaatimuksia Kinaporin palvelukeskuksen ja palvelutalon eri tiloihin liittyy. Esteettömyyden kehittämisen lähtökohtina ovat toiminta tiloissa sekä tiloja käyttävät ihmiset (henkilökunta, asiakkaat ja asukkaat: eri käyttäjäryhmien tarpeet ympäristön saavutettavuuden ja toimivuuden kannalta). Liikkumis- ja toimimisesteisillä ihmisillä tarkoitetaan tässä yhteydessä vammaisten ihmisten lisäksi myös ikääntyneitä ja tilapäisesti toimimisesteisiä henkilöitä. Varsinaisia mitoitus- ja suunnitteluohjeita annetaan hankkeen yhteydessä tehtävässä oppaassa, joka toimii ohjeena vanhusten palvelukeskuksia suunniteltaessa ja korjatessa.

Kartoituksessa 17.4.2007 olivat mukana:

Linnea Haataja, Kinaporin palvelukeskus  
Anni Juutilainen, Helsinki kaikille – projekti  
Niina Kilpelä, Kynnys ry  
Eija Mustonen, Kinaporin palvelukeskus  
Tuula Nurmi, Kirsti Sivén & Asko Takala Arkkitehdit Oy  
Pirjo Tujula, Helsinki kaikille – projekti  
Tanja Turunen, Helsinki kaikille – projekti

Helsingissä 30.4.2007  
Niina Kilpelä, Kynnys ry



Kuvat: Kulkuväylän luiska on pitkä ja jyrkkä eikä siinä ole lepotasanteita. Käsijohde ei jatku yhtenäisenä koko matkalla.



## KINAPORIN PALVELUKESKUS

Saapuminen kohteeseen

Palvelukeskus sijaitsee vilkkaasti liikennöidyllä kaupunkialueella. Kohdetta voidaan lähestyä kahdesta suunnasta: Hämeentieltä ja Kinaporinkadulta. Hämeentiellä sijaitsevat lähimmät bussipysäkit ja palveluliikenteen pysäkki sijoittuu Kinaporinkadulle, palvelukeskuksen kohdalle.

Sisäpihalle on mahdollista päästä molemmista suunnista. Kulkuväylän luiska on pitkä ja jyrkkä, eikä siinä ole lepotasanteita. Hämeentielle johtavan kulkuväylän varrella ei ole käsijohdeita. Kinaporin kadun puolelta sisäpihalle saavuttaessa käsijohde ei ole yhtenäinen koko matkalla ja se loppuu kesken. Luiskan kalteva osuus ei erotu kontrastina muusta ympäristöstä. Luiskan alkamiskohdat tulee merkitä varoitusaluein. Molemmilla reiteillä liukkaus on ongelma talviaikana.

Kinaporinkadulla kulkuväylän pinta on paikoitellen epätasainen ja jalkakäytävällä on myös sivuittaiskaltevuutta. Rakennuksen tunnistamista vaikeuttaa puutteellinen opastus.

Pysäköinti ympäristössä on kadunvarsipysäköintiä. Liikkumisesteisille tarkoitettuja autopaikkoja ei lähiympäristössä ole. Kadun varteen pysäköidessä hankaluutena on korkea reunakivi jalkakäytävälle siirryttäessä. Saattoliikenteelle ei ole osoitettu selkeää paikkaa, tosin Kinaporinkadun puoleisille sisäänkäynneille on mahdollista ajaa autolla melko lähelle (taksit ajavat pääasiassa Kinaporinkatu 9 A kohdalle). Ajo sisäpihalle on sallittu ja mahdollisuutta käytetään lähinnä huoltoajoon. Palveluliikenteen bussi pysähtyy ajoradalle (ajoluiskan kohdalla). Merkki pysäkestä ja aikataulu sijoittuu sivummalla.

Palvelukeskuksen kellariin sijoittuvassa pysäköintihallissa on merkitty yksi liikkumisesteisten autopaikka (tosin merkintä puutteellinen). Ulkopuoliselle kävijälle tämä mahdollisuus jää kuitenkin käyttämättä tiedonpuutteen vuoksi.



Kuvat: Näkymä sisäpihalta. Laatoitettua kulkuväylää rajaavat kiveykset ja aidat.



## Piha

Palvelukeskukseen liittyy suojaisa sisäpiha. Kulkuväylä on laatoitettu. Valaistus sijoittuu kulkuväylän toiselle puolelle, mikä helpottaa kulkuväylän hahmottamista. Valaistuksen tasoa ja sen riittävyttä ei tässä yhteydessä ole kartoitettu. Pihalle on sijoitettu istuimia sisäänkäynnin läheisyyteen ja oleskelualue, jossa on pihakeinu. Osa penkeistä sijoittuu kulkuväylän reunoille. Kulkuväylää rajaavat kiveykset ja aidat. (Kulkuväylällä ei ole näkövammaisten liikkumista opastavaa pintaa tai kuvioita.)

---

Kuvat: Näkymiä pihalta. Kulkuväylän varrella on istuimia.



Kuvat: Kaikki sisäänkynnit ovat katettuja.





## Sisäänkäynnit

Pääsisäänkäynti palvelukeskukseen sijoittuu sisäpihalle. Kinaporinkadun puolella on kolme sisäänkäyntiä ja ajoluiska pysäköintihalliin. Sisäpihan puolella ovat myös palveluasuntojen sisäänkäynnit.

Pääsisäänkäynnin hahmottamista helpottaa katos. Sisäänkäynti on valaistu ja sen läheisyydessä on istumapaikkoja. (Sisäänkäyntien yhteydessä tulee huomioida valaistuksen osalta erityisesti sen tasaisuus.) Sisäänkäynti on helpommin havaittavissa Hämeentien suunnasta. Kinaporinkadun suunnasta tultaessa se jää pihan perälle piiloon.

Yksi pääsisäänkäynnin ovista on varustettu automaattisella avausmekanismilla. Saranaoven aukeamisaluetta ei ole merkitty mitenkään, mikä aiheuttaa vaaratilanteen näkövammaisten kannalta. Ovi ei aukea 90° automaatiikan avulla. Muutostöiden yhteydessä oven muuttaminen automaattiseksi liukuoveksi on perusteltua esteettömän käytön kannalta. (Huomioitava riittävä aika oven auki pysymiselle, vähintään 25 sek., ja että tunnistin havaitsee myös pyörätuolia käyttävät henkilöt ja lyhytkasvuiset käyttäjät.)

Oven edessä on metallinen ritilä, jonka koloihin uppoavat helposti kapeat kengänkorot. Ritilän kolot ovat hankalia myös valkoista keppiä käyttäville näkövammaisille. Ovella on myös muutaman sentin kynnyks, mikä hankaloittaa jo merkittävästi tilannetta pyörällisen apuvälineen käyttäjien kannalta. Tuulikaapin kuramatto myös hankaloittaa pyörätuolilla kelaamista, vaikeuttaen pyörätuolin suuntaamista.

Palveluasuntojen sisäänkäynnit on katettu. Myös Kinaporinkadun puoleiset sisäänkäynnit on katettu, mutta katos on hyvin pieni eikä välttämättä erotu riittävästi hahmottamisen helpottamiseksi. Sisäänkäynnit Kinaporinkatu 9A ja 7 on luiskattu, mutta sisäänkäynnillä 9B on yhden askelman tasoero. Ovipuhelimen sijoituksessa tulee huomioida myös pyörätuolia käyttävät henkilöt ja lyhytkasvuiset. Kutsuun vastaaminen ja oven aukaisu tulee näkyä merkkivalona ovipuhelimessa, jotta se palvelee myös kuulovammaisia. Oven avauksen painonapin löytämistä on helpotettu selkeänä kontrastina seinästä erottuvalla teipillä.



<b>4. KERROS</b> KERHO IV V VI PÄIVÄPAIKKA TOUHUULA	<b>4. VÄNING</b> KLUBB IV V VI
<b>3. KERROS</b> KUTOMO KÄSITYÖ PUUTYO METALLITYÖ	<b>3. VÄNING</b> VÄNSTUGA HANDARBETE SNICKERI METALLARBETE
<b>2. KERROS</b> RUOKASALIT PÄIVÄPAIKKA KAMMARI KERHO III KERAMBIKKÄ ASKARTELU JALKAOHOITO	<b>2. VÄNING</b> MATSALAR KLUBB II KERAMIK HOBBYVERKSAMHET FOTVÄRD
<b>① KERROS</b> NEUVONTA PALVELINEUVONTA JUHLASALI KAHVI TOIMISTO KÄSITYÖVERKSTÄD	<b>① VÄNING</b> INFORMATION FESTSAL KAFFÉ BYRÅ KÄSITYÖVERKSTÄD



Kuvat: Opasteet ovat puutteelliset sekä ulkotiloissa että sisällä.

## Opasteet

Opastus on puutteellinen niin ulkotiloissa kuin sisälläkin. Ulkona opastusta tulee lisätä sekä Hämeentieltä että Kinaporinkadun suunnasta lähestyttäessä. Kinaporinkadulta tultaessa ainoat opasteet ovat sisäpihalle johtavan kulkuväylän yhteydessä, eikä niitä havaitse ennen kuin on saapunut porttikongin suulle.

Hämeentieltä saavuttaessa ensimmäinen opaste on sisäpihalla. Opaste näkyy Hämeentielle, mutta sen havaitsee vasta kulkiessa kohti sisäpihaa. Myös ääniopasteiden mahdollisuutta tulee harkita sisäpihan pääsisäänkäynnin löytämisen helpottamiseksi.

Sisätiloissa tarvitaan suunnitelma opasteille. Sisäänkäyntien läheisyys on luonteva paikka koko rakennusta kuvaavalle opasteelle, josta selviää eri toimintojen sijoittuminen. Huonetilojen opasteet tulee sijoittaa silmän korkeudelle (1400-1600 mm) oven viereen (aukeamispuolelle). Kaikissa opasteissa tulee huomioida riittävät kontrastit ja valaistus opasteen sijoituskohdassa. Opaste tulee olla luettavissa myös läheltä.

## Kuunteluympäristö

Johdonmukaiset opasteet auttavat myös kuulovammaisia (kaikkia käyttäjiä). Palvelupisteet (neuvonta), kokoontumistilat ja asiakaspalvelutilat ovat luontevia paikkoja myös kuulemisen apuvälineille. Näihin tiloihin tulee sijoittaa induktiosilmukka ja mikrofoni tai palvelusilmukka neuvontaan.

Induktiosilmukka on tällä hetkellä ruokasalissa ja juhlasalissa. Muutostöiden yhteydessä induktiosilmukka on suunniteltu laitettavaksi myös isompiin kerhotiloihin (1. ja 4. krs), asiakaspalvelutiloihin ja kahvioon sekä neuvonnan asiakastiskin yhteyteen.



Kuva: Tuula Nurmi

Kuvat: Neuvontatiski on liian korkea pyörätuolia käyttävää henkilöä ajatellen. Myös vaatenaulakon koukkuihin voi olla vaikea ylettyä. Palvelunaulakon tiski on sen sijaan riittävän matala.



### Neuvonta, info

Neuvonta sijoittuu aulan reunalle. Sen sijoittelussa ja opasteissa tulee huomioida helppo löytäminen myös näkövammaisten kannalta. Neuvontatiski on kokonaan yhdessä tasossa ja liian korkea pyörätuolin käyttäjää ajatellen. Lasiseinässä on riittävän suuri aukko, jotta keskustelu onnistuu. Haittapuolena on takaa tuleva valo, joka vaikeuttaa huuliolukua (kasvot jäävät varjoon). Neuvontapisteessä tulee olla käytössä palvelusilmukka. Aulan kalustevalinnoissa tulee huomioida myös niiden siirtelystä aiheutuvat äänet, jotka huonontavat kuunteluympäristön ominaisuuksia myös neuvonnassa.

### Vaatesäilytys

Palvelukeskuksen tiloissa on sekä aulan (palvelu-)naulakko, että (itsepalvelu) erillisiä naulakoita eri toimintojen yhteydessä vaatesäilytystä varten. Palvelunaulakon tiski on riittävän matala myös pyörätuolinkäyttäjää ajatellen. Pystynaulakoihin ylettäminen sen sijaan voi olla hankalaa monille. Vaatekoukkuja tulisikin saada myös alemmas.

Naulakoiden yhteydessä on hyvä olla erikorkuisia istuimia pukeutumisen helpottamiseksi. Naulakot tulee sijoittaa kulkuväylän sivuun, niin etteivät ne aiheuta törmäysvaaraa. Naulakoiden päädyt tulee suojata törmäysvaaran esteämiseksi. Peili tulee sijoittaa niin, että myös pyörätuolia käyttävä henkilö näkee siitä itsensä. Kuitenkin riittävän korkealle lattiasta (300 mm), jottei sitä erehdy luulemaan kulkuaukoksi.



Kuva: Tuula Nurmi



Kuvat: Portaiden askelmista puuttuu kontrastiraita.



Kuvat: Hissin ovi erottuu kontrastina seinästä.



Kuva: Tuula Nurmi

## Aulatilat, käytävät

Ensivaikutelma aulatilasta on sekava. (Tilannetta tosin hankaloitti kartoituspäivänä järjestetyt myyjäiset aulatilassa.) Opastetaulujen ja kalusteiden sijainnit tulee miettiä uudelleen tilan selkeyttämiseksi ja hahmottamisen helpottamiseksi. Yleisvaikutelma on kuitenkin valoisa.

Käytävät ja kulkuaukot ovat riittävän väljiä myös apuvälineiden käyttäjille. Muutostöiden yhteydessä tulee värityksen osalta huomioida riittävät kontrastit: oven erottuminen seinäpinnasta, tilan hahmottamisen helpottaminen.

## Portaat, hissit ja luiskat sisätiloissa

Rakennuksessa on neljä eri porraskäytävää, joista ns. pääporras sijoittuu pääaulan yhteyteen. Yhtä porraskäytävää lukuun ottamatta, portaiden läheisyyteen sijoittuu myös hissi.

Pääportaassa käsijohde on portaan molemmilla puolilla, muttei jatku yhtenäisenä koko matkalla. Seinän väritys helpottaa käsijohteen erottamista seinästä. (Käsijohde 820 mm korkeudella.) Portaan nousu on 150 mm ja etenemä 310 mm (mitat otettu pohjakerroksesta). Askelmat eivät erotu kontrastein ja niihin tulee lisätä kontrastiraita (voi samalla toimia liukuesteenä).

Kontrastien puuttuminen askelmista on ongelma kaikissa portaissa. (Pohjakerroksessa, allashuonetta lähinnä olevassa portaassa, on käsijohde ainoastaan toisella puolella.)



Kuva: Tuula Nurmi

Kuva: Autohalliin johtava luiska on jyrkkä. Käsijohde ei jatku yhtenäisenä.



Kuva: Tuula Nurmi

Kuva: Wc-istuimen vierellä oleva tila on liian kapea.





Kuvat: Tukikaiteiden rakenne hankaloittaa käyttöä.

Rakennuksessa on neljä hissiä, joista kaksi sijaitsee pääportaan yhteydessä. Nämä kaksi palvelevat ensisijaisesti palvelukeskuksen käyttäjiä ja muut kaksi palveluasuntojen asukkaita ja henkilökuntaa. Kaikissa hisseissä on oviautomaattikka, mutta yhdessä saranaovi. (Oven aukeamisaluetta ei ole merkitty lattiaan.) Määrällisesti hissit riittävät toimintaa ajatellen, mutta hissikorien mitoitus on riittämätön: kääntymistilaa ei ole riittävästi kaikkia apuvälineiden käyttäjiä ajatellen. Hisseissä ei ole kerrostasanteelle saapumisesta ilmoittavaa äänimerkkiä.

Pääportaan yhteydessä olevien hissien valaistus tuntuu kovin hämärältä. Hissikorissa on käsijohde ja peili sekä istuin. Hissien oven erottuvat myös seinästä kontrastein, mikä helpottaa hissien löytämistä. Hissejä uusittaessa tulee huomioida myös esteettömyysnäkökohdat (painikkeet, hälytysjärjestelmä, äänimerkit jne.).

Autohalliin pohjakerroksessa johtava luiska on jyrkkä. Käsijohde on ainoastaan toisella puolella eikä se jatku yhtenäisenä koko matkalla. Luiskan alkamiskohtaa ei ole merkitty varoitusaluein.

#### Wc-tilat

Palvelukeskuksessa on useita wc-tiloja eri toimintojen yhteydessä. Pääosin nämä tilat eivät sovellu liikkumisesteiselle käyttäjälle eikä niissä myöskään ole huomioitu näkövammaisia kontrastien avulla. Osa wc-tiloista on ajateltu myös liikkumisesteisten käyttöön, mutta ne eivät täytä mitoitukseltaan nykymääräyksiä. Varusteissa on myös puutteita mm. tukikaiteen rakenteet tiellä käyttöä ajatellen. Liikkumis- ja toimimisesteisille tarkoitetuissa wc-tiloissa ei myöskään ole hälytysjärjestelmää. Kaikki liikkumisesteisille tarkoitettut wc-tilat olivat ainoastaan toispuoleisesti käytettäviä eikä peilikuvamaista wc-tilaa ollut vieressä.

Muutostöiden yhteydessä tulee sijoittaa esteetön wc-tila jokaisen laajemman toimintakokonaisuuden yhteyteen. Myös henkilökunnan käytössä tulee olla esteetön wc.



Kuva: Kahvio



Kuva: Ruokasali



Kuva: Tuula Nurni

## Kahvila

Kahvilan tilat sijoittuvat pääaulatilan yhteyteen, Kinaporinkadun puolelle. Ikkunoiden alareunat ovat riittävän matalalla, jotta ulos näkee myös pyörätuolissa istuen. Kuunteluympäristönä kahvila ei ole niitä parhaimpia, koska myös aulatilan äänet kantautuvat sinne. Toisaalta kahvilassa keskustellaan usein pienemmässä ryhmässä ja lähellä toisia istuen, mikä helpottaa tilannetta.

Kahvilan tiski ja kuljetuslinjasto on kohtalaisen matalalla myös pyörätuolia käyttävää henkilöä ajatellen, vapaata jalkatilaa ei tosin ole eikä tarjolla olevaan valikoimaan välttämättä ylety.

Palvelutiski on valaistu. Asiointipaikkaa voitaisiin kuitenkin korostaa kontrastien avulla erottumaan selkeämmin.

## Ruokala ja keittiö

Ruokasali on yleisilmeeltään vaalea ja valoisa. Suuret ikkunapinnat tuovat valoa, mutta aikaansaavat myös vastavalon ja mahdollisesti myös häikäisyn. Kalusteet ovat irtokalusteita, joten pöydän ääreen pääsee tarvittaessa myös pyörätuolilla. Jakelulinjasto on riittävän matalalla myös pyörätuolia käyttävää henkilöä ajatellen.

Tilan hahmottamista voidaan helpottaa kontrastien avulla: esimerkiksi sijoittamalla ruokavaunut kontrastivyohtyhykkeelle.

Keittiön toimintaan osallistuvat myös vapaaehtoiset, joten tilasuunnittelussa tulee huomioida myös apuvälineiden käytön vaatima tilantarve.



Kuva: Salin etuosaan on mahdollista järjestää pyörätuolipaikkoja.



Kuva: Käsojohde loppuu liian aikaisin.



Kuva: Porrasaskelmista puuttuu kontrastiraita.

## Juhlasali ja näyttämö

Juhlasalin etuosa on lattialtaan tasainen, joten pyörätuolipaikkoja voidaan järjestää helposti. Noin puolivälistä salia alkaa nouseva katsomo, jossa on kiinteät, käsinojalliset istuimet. Portaat sijoittuvat salin molemmille sivuille ja katsomon keskelle. Sivuilla olevissa portaissa on käsijohde toisella puolella, tosin se päättyy liian aikaisin. Askelmista on myös kontrastiraita.

Näyttämölle johtavat portaat salista näyttämön molemmin puolin. Käsijohde on ainoastaan toisella puolella porrasta ja askelmien reunoista puuttuvat kontrastit. Myös näyttämölle tulee järjestää esteetön kulku.

Tilaan on asennettu induktiosilmukka ja siitä kertova merkki on salin seinällä. Induktiosilmukan toiminta tulee tarkistaa säännöllisin väliajoin. Induktiosilmukan kantavuus tulee ulottua myös näyttämölle.

Näyttämön sivussa sijaitsevat pukutilat ovat myös portaiden takana: esteetöntä kulkuyhteyttä tilaan ei nykyisellään ole. Portaattoman yhteyden järjestäminen näyttämölle palvelisi myös näitä tiloja.



Kuva: Tuula Nurmi

Kuva: Käytävään johtavan oven kynnyks on matala.



Kuva: Tuula Nurmi

Kuva: Pesutilat eivät ole esteettömästi käytettävissä.



Kuva: Tuula Nurmi



## Liikuntasali ja pukuhuoneet

Liikuntasali sijaitsee pohjakerroksessa. Tilaan liittyy kaksi pukuhuonetilaa, suihkut ja wc-tilat. Pukuhuoneiden penkit ovat riittävän pitkiä myös penkillä pukeutumista ajatellen, mutta leveyden tulee olla 600 – 700 mm. Vaatekoukut ovat liian korkealla, jotta niihin ylettäisi pyörätuolissa istuen. Vaatekoukkuja tulee sijoittaa myös matalammalle. Lokerokaappeja on eri korkeuksilla.

Ovien kynnykset ovat matalia ja helppoja ylittää pyörätuolilla tai rollaattorilla. Lankavetimen asentaminen poikittain oven saranapuolelle helpottaisi oven sulkemista pyörätuolin käyttäjien kannalta. (Tämä pätee myös muissa tiloissa.) Tilassa on käsijohde, mutta se ei ole riittävän yhtenäinen liikku-  
misen helpottamiseksi. Peili on myös sijoitettu turhan korkealle pyörätuolia käyttävää henkilöä ajatellen.

Wc-tila on mitoitukseltaan ahdas. Suihkutilat (2 kpl) eivät ole esteettömästi käytettävissä, suihkukopin kynnyksen takia.

Lattia- ja seinäpintojen välisen kontrastin avulla voidaan helpottaa tilan hahmottamista näkövammaisten kannalta. Kalusteiden ja varusteiden tulee myös erottua kontrastina ympäristöstään.

---

Kuvat: Vaatekoukut ovat liian korkealla pyörätuolia käyttävää henkilöä ajatellen. Säilytyslokeroita on eri korkeudella. Kynnys vaikeuttaa suihkutilan esteetöntä käyttöä. Myös mitoitus on tiukka.



Kuva: Pesuhuone.



Kuva: Upotetun kiukaan suojaus on puutteellinen.





## Saunatilat ja uima-allas

Saunaosasto sijaitsee pohjakerroksessa. Wc-tilojen mitoitus ei vastaa nykyisiä määräyksiä liikkumisesteisille tarkoitetusta wc-tilasta. Pukuhuoneissa on vapaata tilaa myös apuvälineiden käyttöä ajatellen. Penkkien takana oleviin lokerokaappeihin ei ylety pyörätuolissa istuen – tilaan tuleekin lisätä myös helpommin saavutettavissa olevia säilytystiloja ja vaatekoukkuja.

Pukutiloissa tulee olla myös penkki, jolla voi pukeutua. Penkin tulee olla vähintään 2100 mm pitkä ja 600-700 mm leveä. Pukuhuoneessa on käsi-johteita, jotka helpottavat liikkumista. Nykyinen lattiamateriaali ei ole märkänäkään liukas (haittapuolena kuitenkin hankala puhtaanapito). Sekä pukuhuoneessa että pesutiloissa ja saunassa tulee huomioida kontrastit, joilla voidaan helpottaa tilan hahmottamista ja siinä toimimista.

Pesuhuoneessa on pitkä penkki peseytymistä varten, irrallinen suihkutuoli ja käsi-johteita liikkumisen helpottamiseksi. Vierekkäiset suihkutilat on rajattu toisistaan metallitankojen avulla, jotka vaikuttavat riittävän tukevilta toimiakseen myös tukikaiteena. Käsisuihku olisi kuitenkin helpompi käyttää kuin kiinteästi seinään asennettu.

Toisessa löylyhuoneista on lattiaan upotettu kiuas ja riittävästi vapaata tilaa myös pyörätuolille / suihkutuolille. Löylyhuoneen ovi on riittävän leveä myös apuvälineiden käyttäjiä ajatellen ja ovenkahva tukeva. Kiuasta suojaava kaide ei suoja pyörätuolin käyttäjän jalkoja. (Ilman suoja-reunaa tuolin etummaisat pyörät voivat jopa pudota syvennykseen ennen kuin kaide estää putoamisen.) Löylyhuoneessa on käsi-johteita ja lauteet ovat matalalla. Kontrasteja tulee kuitenkin pyrkiä selkeyttämään (esim. lattialla oleva puinen koro / lattiamateriaali).

---

Kuvat: Pesutiloissa on pitkä penkki peseytymistä varten. Löylyhuoneessa on käsi-johteita. Lauteet ovat matalalla ja vapaata tilaa löytyy myös suihkutuolille. Kontrastit ovat huonot.



Kuvat: Kontrastit helpottavat hahmottamista. Portaita on selkeät kontrastit askelmissa. Altaaseen voi siirtyä myös nostimen avulla.



Allashuoneessa käsijohteet helpottavat liikkumista. Altaan reunassa on pieni tasoero ja laatan kuviointi on erilainen. Ritiän lattiaa tummempi väri muodostaa kontrastin. Altaaseen on mahdollista siirtyä loivia portaita pitkin tai nostimella. Portaisissa on käsijohteet kahdella eri korkeudella ja käsijohde kiertää koko altaan veden rajassa. Portaiden askelmat erottuvat selkein kontrastein. Altaan eri syvyysalueet on merkitty kontrastein ja niistä kertoo myös opastaulu.

Palvelutalon seitsemännessä kerroksessa olevaa saunatilaa ei kartoitettu. Muutostöiden yhteydessä esteettömyys tulee huomioida myös näissä tiloissa.

#### Asiakaspalvelutilat

Palvelukeskuksessa on myös erilaisia asiakaspalvelutiloja (esim. hieroja, kampaaja). Näissä tiloissa tulee myös huomioida esteettömyys. Tilassa tulee olla riittävästi vapaata tilaa apuvälineiden käyttäjiä ajatellen ja palvelusilmukka tai induktiosilmukka ja mikrofoni ovat tarpeen näissä tiloissa asiointiin sujumiseksi. Hoitopöydissä tulee olla korkeudensäätö, jotta niille siirtyminen olisi mahdollisimman helppoa.

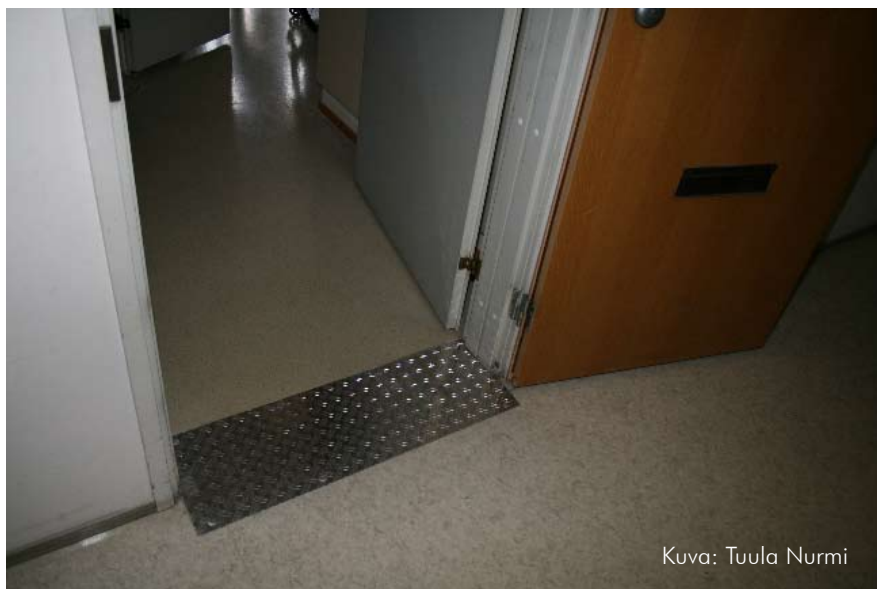
Kartoituksen yhteydessä tarkasteltiin kampaamon tiloja. Kampaamon wc-tila on tarkoitettu henkilökunnan käyttöön. Se on mitoitukseltaan liian ahdas pyörätuolia käyttävälle henkilölle. Aivan lähietäältä ei myöskään löydy liikkumisesteisille tarkoitettua wc-tilaa.

Pyörätuolia käyttävät henkilöt avustetaan (tarvittaessa nostetaan) pesupisteeseen kiinteästi asennetulle tuolille. (Muutostöiden yhteydessä tulee selvittää esteettömämmän ratkaisun mahdollisuus.)

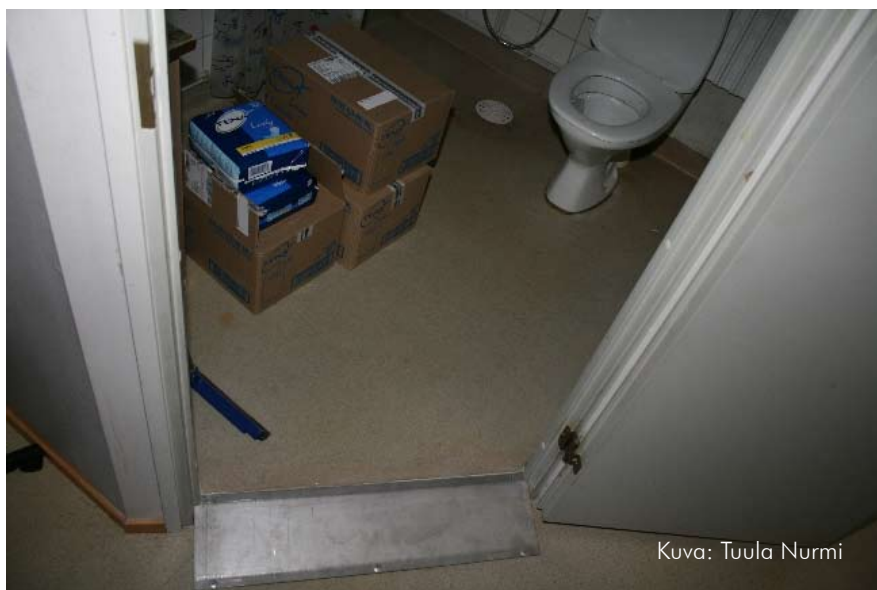
Asiakaspalvelutilojen osalta on tärkeää niiden helppo saavutettavuus. Johdonmukainen opastus helpottaa tilojen löytymistä ja on näin tärkeä osa myös saavutettavuutta.

---

Kuvat: Kampaamotilat. Wc-tila on liian ahdas pyörätuolia käyttävää henkilöä ajatellen.



Kuva: Tuula Nurmi



Kuva: Tuula Nurmi



Kuvat: Palveluasunto. Pesuhuoneen ja eteisen välinen tasoero on ratkaistu kiilamaisella luiskalla



Kuva: Keittokomeroa ei ole mitoitettu pyörätuolinkäyttäjää ajatellen.

## PALVELUTALO / Palveluasunnot

Kartoituksen yhteydessä oli mahdollisuus tutustua yhteen, tyhjiällä olevaan palveluasuntoon. Asunnon ulko-ovella (käytävään johtava ovi) on kaksi ovea. Yksi (ääneneristykseltään riittävä) ovi olisi helpommin käytettävissä. Ovensa tulee huomioida sen erottuminen seinästä kontrastein.

Wc- ja pesuhuone ei ole nykyisin mitoitukseltaan riittävä ja sitä on tarkoitus suurentaa. Tämä vähentää tilaa asuinhuoneesta. Nykyisin eteisen ja wc:n lattiat ovat eri tasossa ja tasoero on ratkaistu lyhyellä (kiilamaisella) luis-kalla. Riittävän mitoituksen lisäksi tilassa tulee huomioida myös näkövammaisten tarpeet (kontrastit). Tilassa ei nykyisellään ole hälytysjärjestelmää.

Ovi parvekkeelle on hankala avata ja oviaukko kapea. Oviaukon kynnyks on myös nykyisellään hankala ylittää. Asunnon ikkunat ovat riittävän matalalla, jotta ulos näkee myös pyörätuolissa istuen.

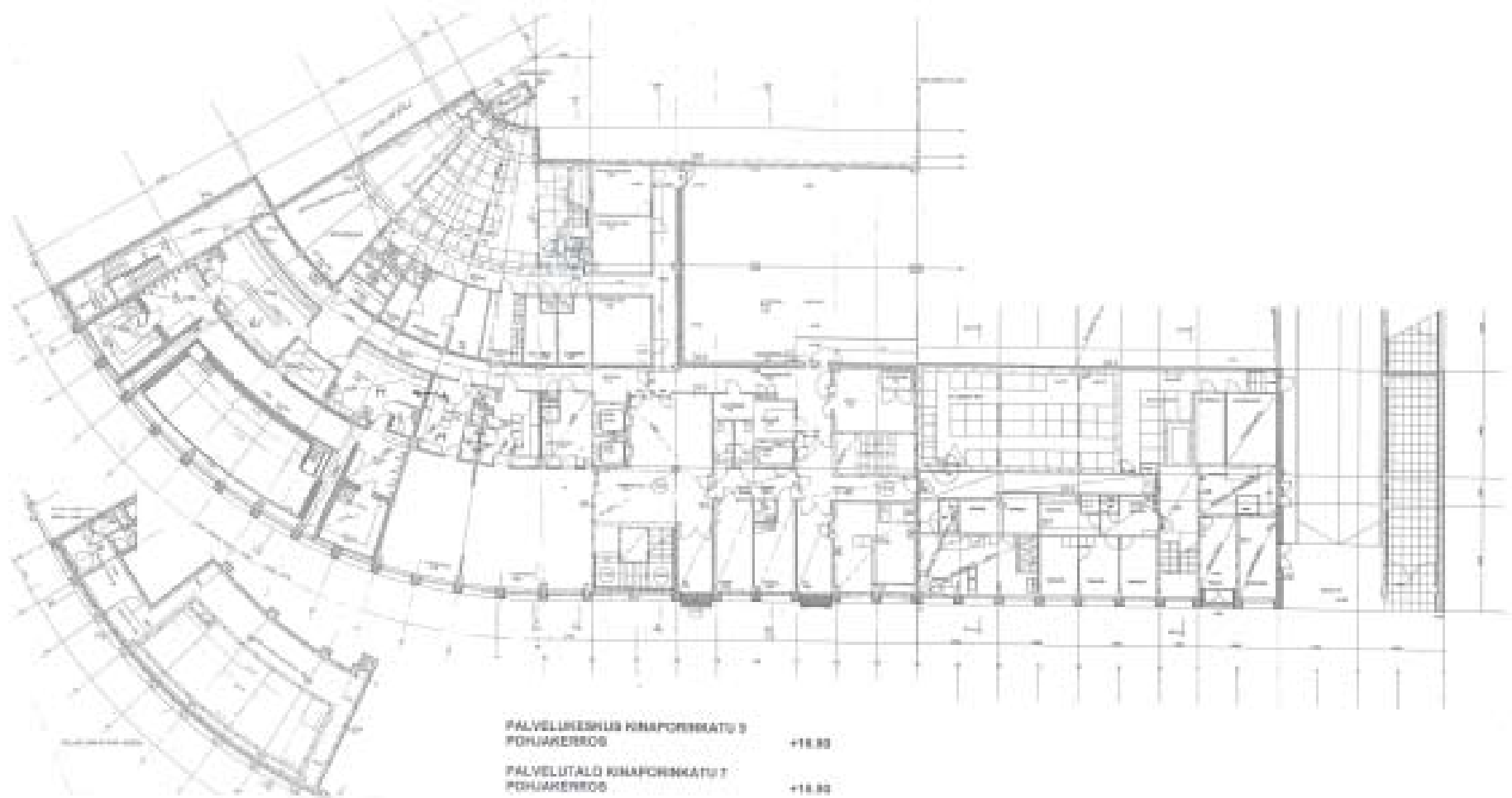
Keittokomeros ei nykyisellään ole esteettömyyttä huomioitu. Rajallinen tila on haasteellinen myös muutostöitä ajatellen. Yläkaappeihin ei ylety pyörätuolista. Pyörätuolia käyttävä henkilö tarvitsee vapaata jalkatilaa pesualtaan ja keittolevyn alle, voidakseen käyttää niitä esteettömästi. Pistorasioiden, valokatkaisijoiden ja palovaroittimien sijoittelussa tulee huomioida ulottuvuus pyörätuolista.

Palveluasuntojen irtaimistovarastojen tulee soveltua myös apuvälineiden käyttäjille. Myös näissä tiloissa tulee huomioida ympäristön hahmottamista helpottavat kontrastit.

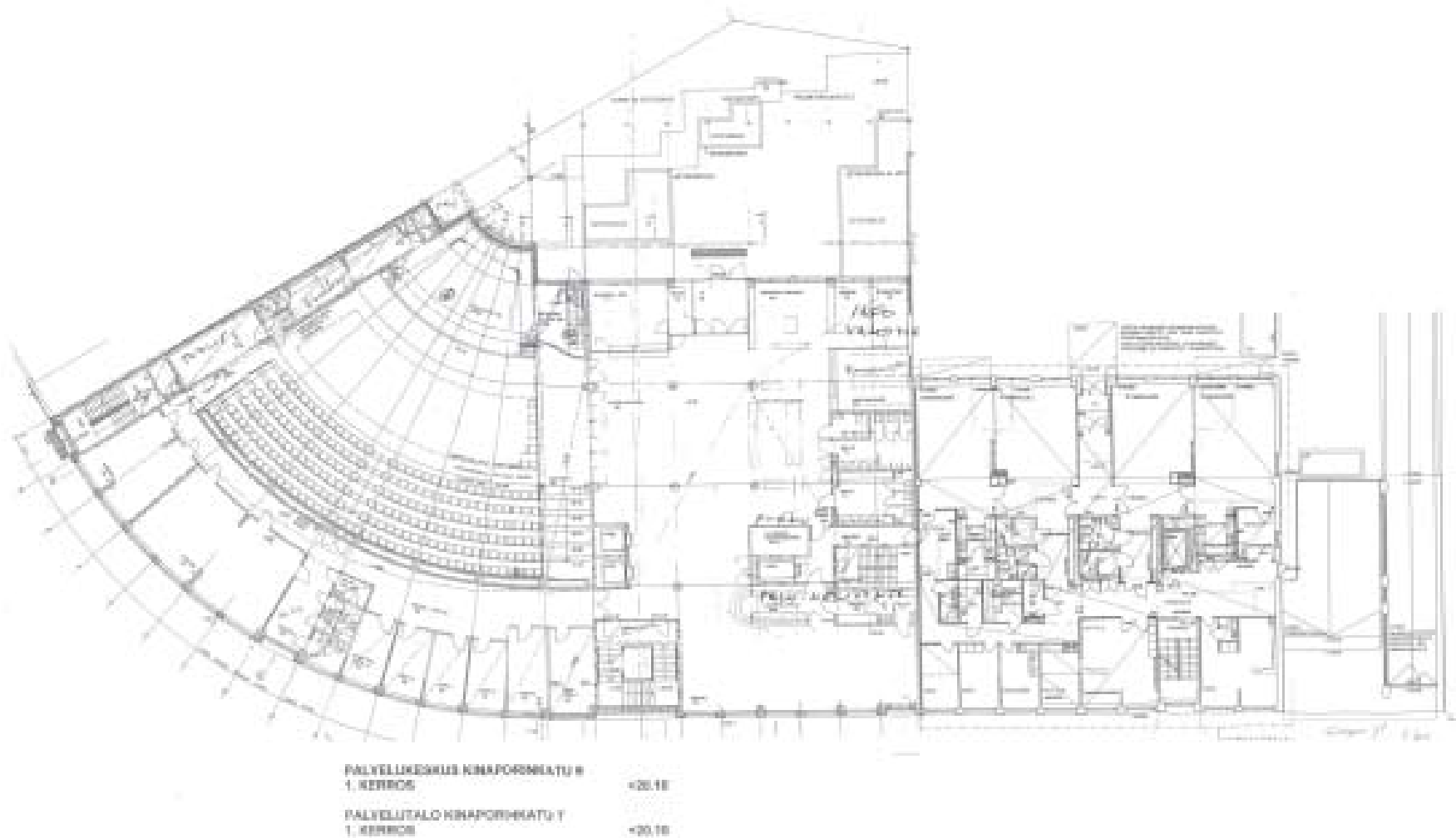
## Henkilökunnan tilat

Myös henkilökunnan tilojen osalta tulee huomioida esteettömyys. Henkilökunnan käytössä tulee olla myös liikkumisesteisille soveltuva wc-tila ja sosiaali-tilojen tulee olla esteettömästi käytettävissä. (Ensimmäisen kerroksen toimistotiloja ei kartoitettu tässä yhteydessä.)



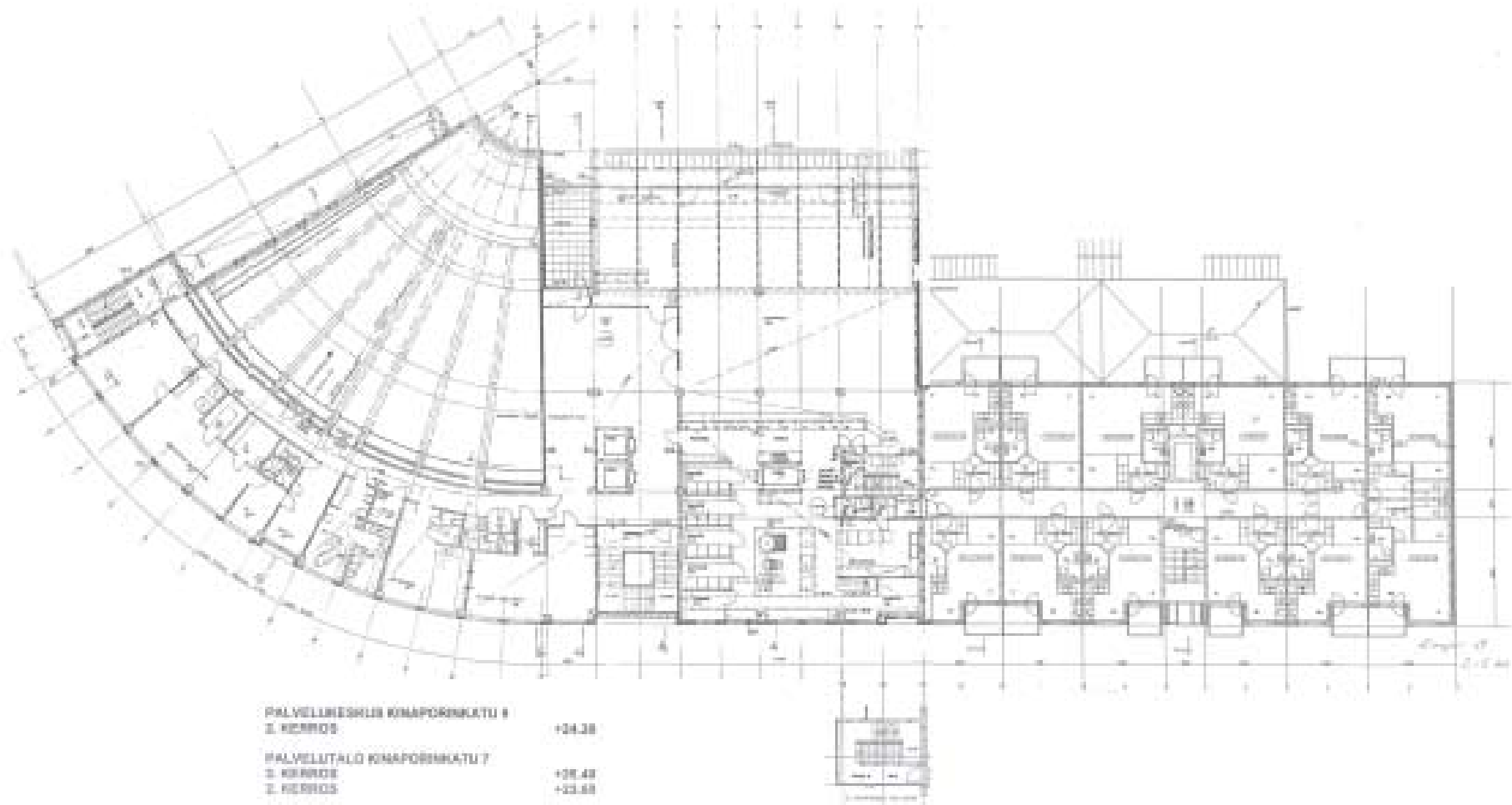


Liite 1: Pohjakerros (ei mittakaavassa)

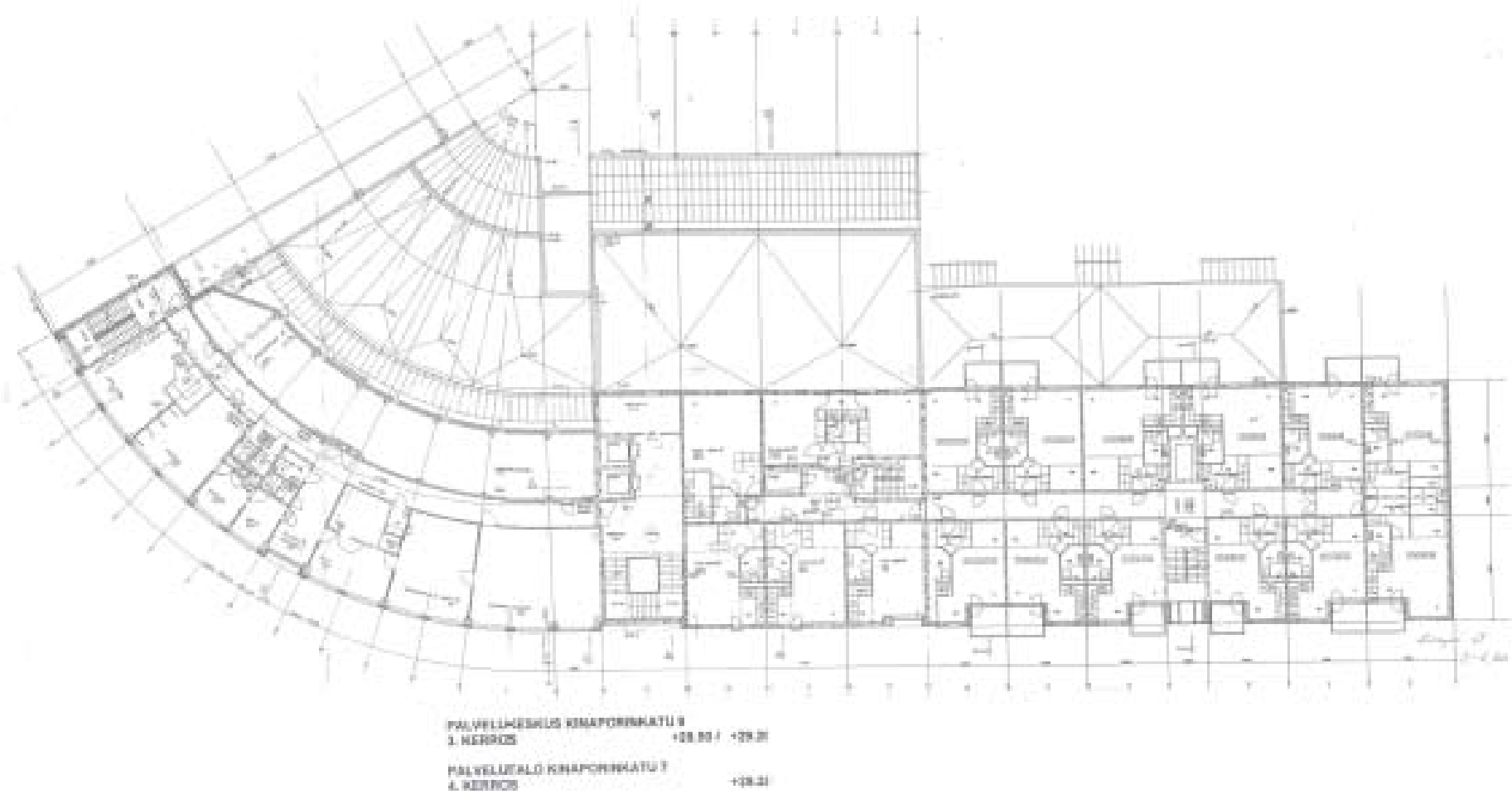


Liite 2: 1. kerros (ei mittakaavassa)

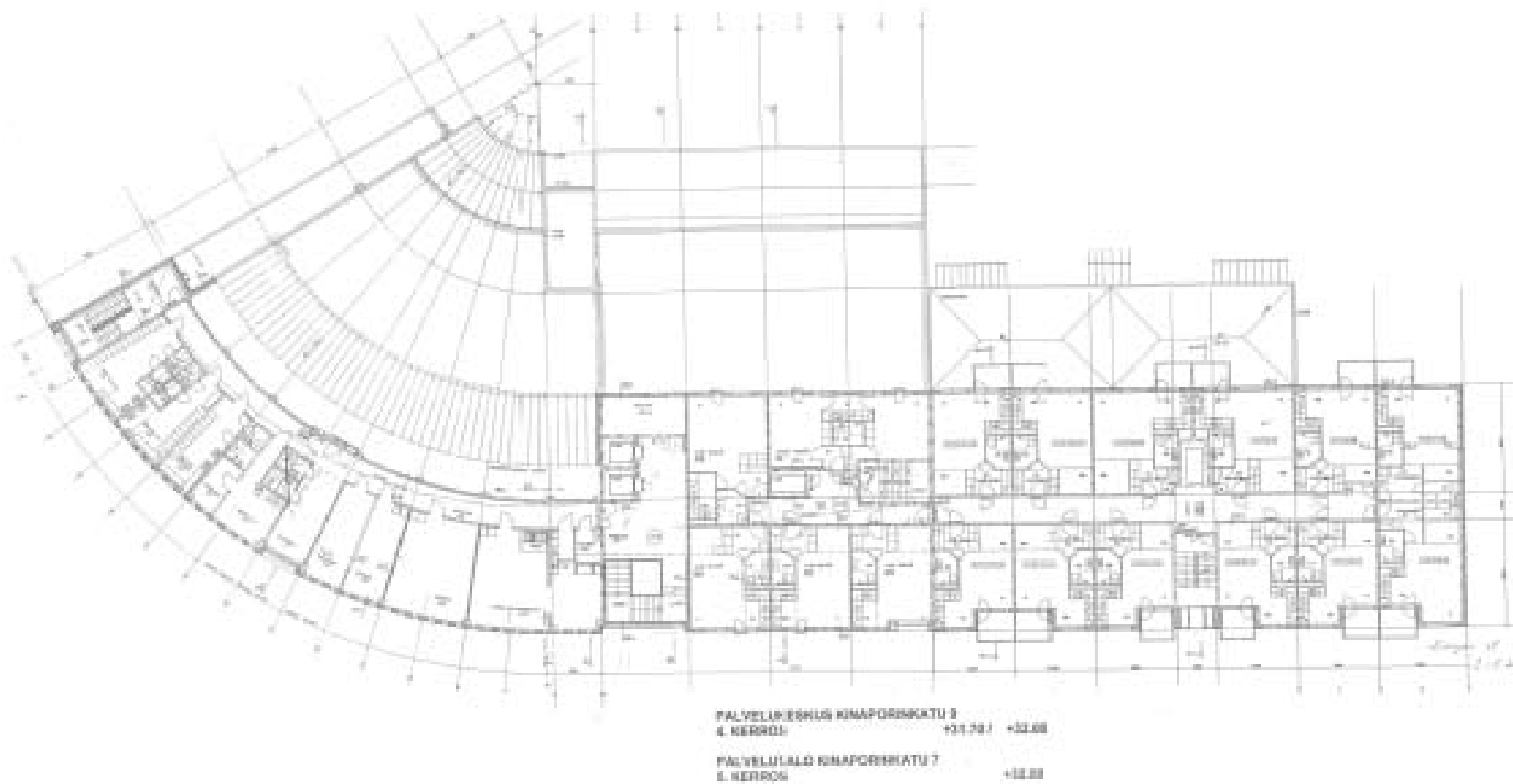




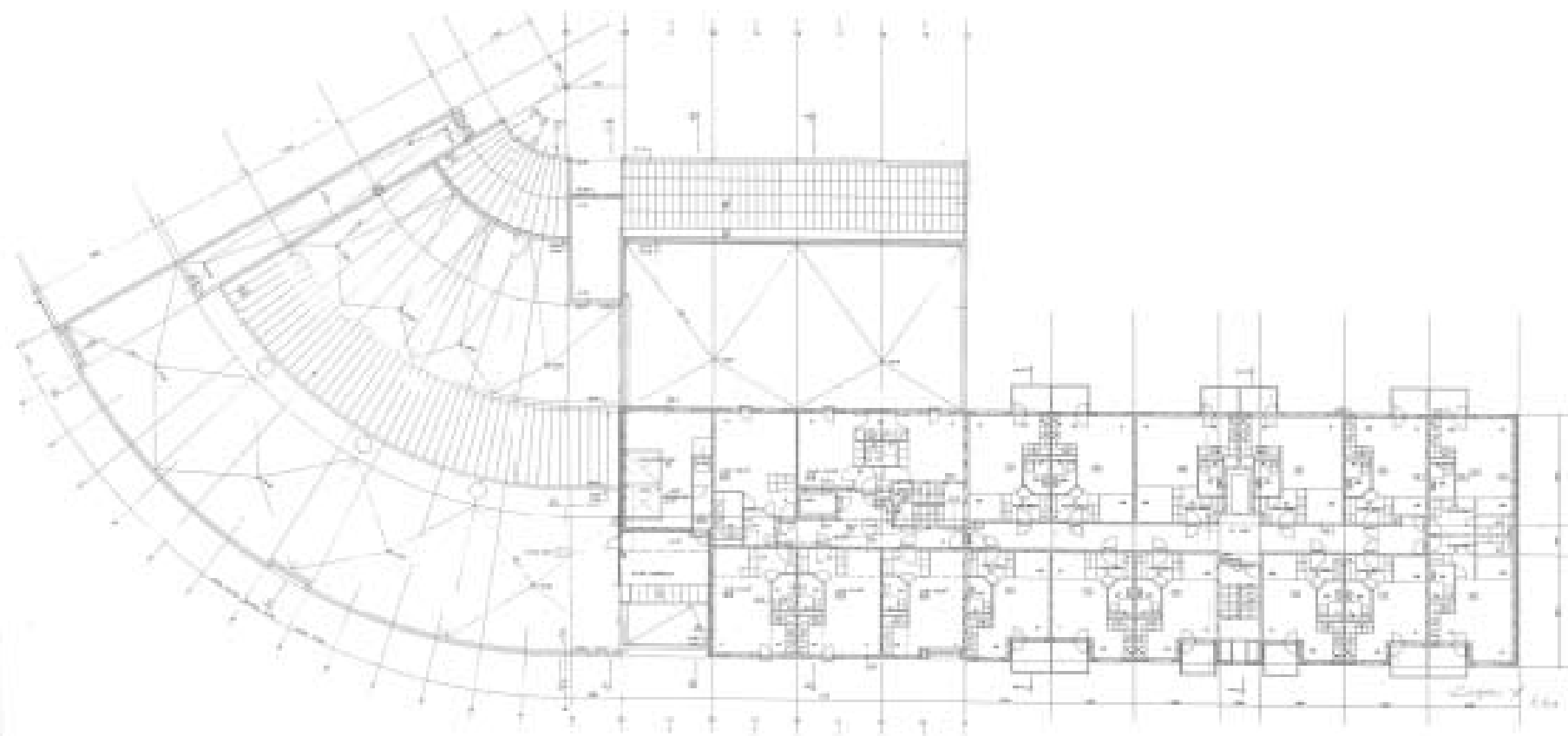
Liite 3: 2. ja 3. kerros (ei mittakaavassa)



Liite 4: 3. ja 4. kerros (ei mittakaavassa)

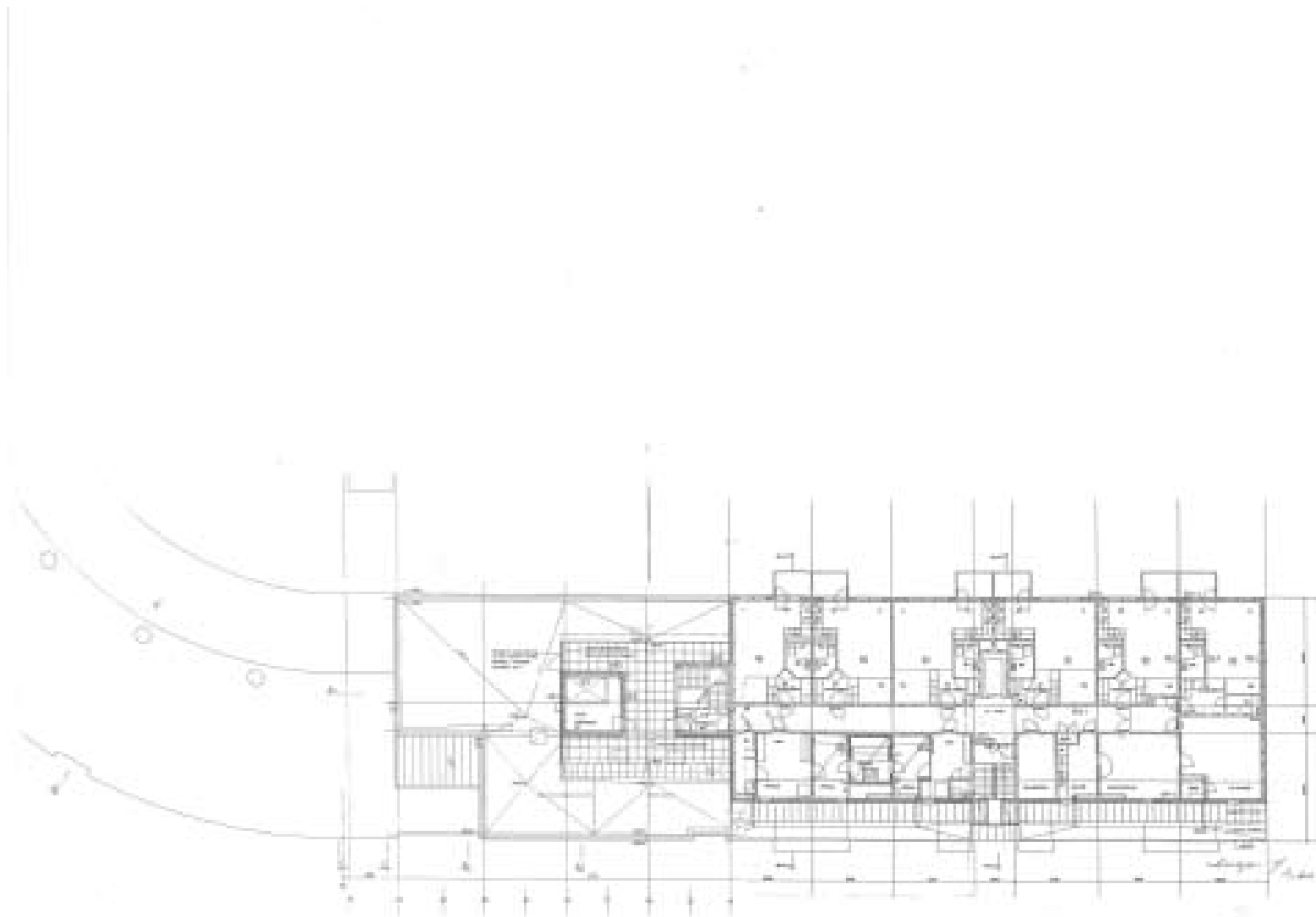


Liite 5: 4. ja 5. kerros (ei mittakaavassa)



KALVELINENKATU KINAPORINKATU B  
5. KERROS (YLIEN KERROS) +34.80  
KALVELINENKATU KINAPORINKATU T  
5. KERROS +34.80

Liite 6: 5. ja 6. kerros (ei mittakaavassa)



PALVELUKESKUS KIRJAPORINKATU 3  
ULLAKKO, HESKATTO +07.00  
PALVELUTALO KIRJAPORINKATU 7  
7. KERROS +07.00

---

Teksti: Niina Kilpelä  
Kuvat: Niina Kilpelä,  
Tuula Nurmi, Kirsti Sivén & Asko Takala Arkkitehdit Oy