

Helsingfors stad

Årsberättelse 2012



Innehåll

Stadsdirektörens översikt	3
Helsingfors stads organisation	4
Helsingforskoncernen	5
Stadsfullmäktige 2012	6
Stadsstyrelsen 2012	7
Stadsstyrelsens koncernsektion 2012	7
Stadsstyrelsens social- och hälsovårdssektion 2012	7
Stadsdirektörsroteln	8
Byggnads- och miljöväsendet	10
Stadsplanerings- och fastighetsväsendet	12
Social- och hälsovårdsväsendet	14
Bildnings- och personalväsendet	16
Bokslutsinformation	18
Fakta om Helsingfors	31

Utgivare: Helsingfors stads förvaltningscentral ■ Helsingfors stads årsberättelse 2012

Helsingfors stad, centralförvaltningens publikationer 2013:11

Omslagsbild: Kimmo Brandt, Tapio Wirkkalas park ■ Layout: Innocorp Oy

Fotografier: Helsingfors stads bildbank ■ Översättningar: Multiprint Oy/Multidoc ■ Tryck: Kirjapaino Uusimaa

ISBN 978-952-272-444-1 (tryckt publikation) ■ ISBN 978-952-272-445-8 (webbpublikation)

ISSN-L 2242-4504 ■ ISSN 2242-4504 (tryckt publikation) ■ ISSN 2323-8135 (webbpublikation)

Helsingfors hade under 2012 många anledningar att fira: förutom 200-årsjubileet som huvudstad fick Helsingfors titeln världens designhuvudstad. Stadsborna deltog i jubileumsåret och även helsingforsbornas egna evenemang bidrog till jubileumsårets utbud av fräscha inslag. Utan överdrift kan vi konstatera att tack vare jubileumsåret inträffade just det som vi har eftersträvat i arbetet med att utveckla och bygga Helsingfors. Helsingfors blev en ännu roligare och trivsammare stad.

Som projekt var World Design Capital Helsinki 2012 den mest omfattande helhet av samarbete mellan företag som någonsin har fullföljts i Finland. Fem kommuner, dvs. Helsingfors, Esbo, Vanda, Grankulla och Lahtis förverkligade temaåret i samarbete. Under året utnyttjades design i allt från servicedesign till arkitektur, från kläddesign till datavisualisering, från planeringen av gränssnitt till industriell formgivning och grafisk planering. Behållningen har återspeglats på företagen, hos dem som använder produkterna och tjänsterna och även vidare omkring.

Helsingfors jubileumsår präglades av oron för den europeiska ekonomin, och oron upplevdes som osäkerhet och instabilitet även i den finländska ekonomin. Med tanke på stadens ekonomi var året som gick emellertid positivare än förväntat, även om det tydligt var svagare än 2011. Utfallet av skatteintäkterna i relation till antalet invånare var svagare än året innan medan investeringsnivån förblev nästan på samma nivå.

I Helsingfors byggs det exceptionellt livligt, rentav nästan i stadskärnan. I Fiskehamnen och på Busholmen, som frigjorts från hamnverksamheten, byggs det nya bostadsområden. Staden fick under 2012 nya gator och parker och det är aktuellt med saneringar i skolor, daghem, sjukhus och andra byggnader för basservice.

Helsingfors är en växande stad även med tanke på befolkningen. I augusti 2012 nådde vi etappen med 600 000 invånare. På befolkningstillväxten inverkar framför allt inflyttningen både från Finland och utlandet som har fortsatt att vara livlig.

Den ökande befolkningen och befolkningens åldersstruktur inverkar naturligtvis på hur staden planerar sina tjänster. Under 2012 förbereddes de största reformer som någonsin har förverkligats inom den offentliga sektorn, när Helsingfors social- och hälsovårdsväsen förnyades. Ett av målen med reformen var att effektivisera resurserna och styra dem enligt behovet av tjänster. Det är också viktigt att vi genom att förbättra tjänstehelheterna kan jämna ut skillnaderna när det gäller hälsa och välmående. Tryggheten av dels välmåendet och å andra sidan förebyggandet av utslagning är en del av utvecklingen av staden. Huvudstadens 200-årsjubileum till ära fattade stadsfullmäktige ett jubileumsårsbeslut och beviljade ett separat anslag på 10 miljoner euro för åtgärder för att förebygga utslagningen av unga.

Stadsbornas välmående påverkas väsentligt av miljöns tillstånd. Som kvantitativt mål för stadens klimatpolitik har fastställts att växthusgasutsläppen ska minska med 20 procent från nivån år 1990 fram till år 2010. Stadsfullmäktige stakade ut Helsingfors miljöpolitik och beslutet omfattar målet att Helsingfors 2050 ska vara en kolneutral stad.

För Helsingfors är det viktigt att invånarna medverkar i arbetet med att utveckla sin hemstad. Stadsbornas medverkan i många evenemang, som t.ex. ordnandet av restaurangdagarna är ett tecken på att ny aktivitet har uppkommit. Öppen information om stadens utvecklingsplaner och beslutsfattandet är viktig. Aktuell information med lätt tillgång och en atmosfär som uppmuntrar till delaktighet är förutsättningar för förstärkt invånar-

PERTTI INSONEN



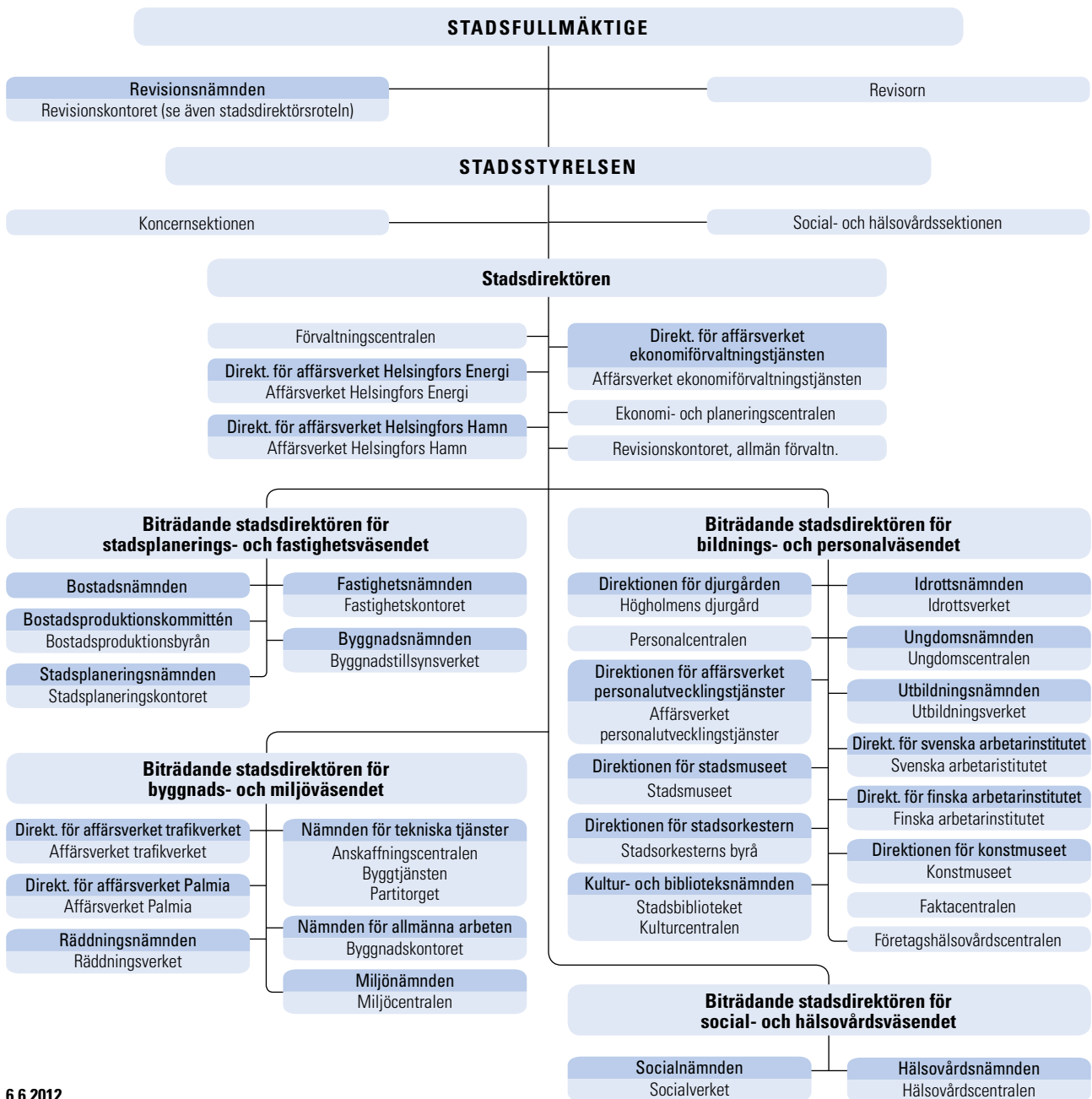
orientering i stadens tjänster och myndighetsverksamheten.

Helsingfors är en intressant stad även sett med utomståendes ögon. Turismåret nådde fjolårets rekord-siffror och fartygstrafiken ökade. Kongressåret 2012 överskred de tidigare rekorden och det registrerades 254 internationella kongresser i Helsingfors med över 40 000 kongressgäster. Om stadens dragningskraft vittnar det betydande intresset hos internationella massmedier. I fokus för det här intresset stod evenemangen under Helsingfors designår.

Helsingfors befinner sig i ett intressant utvecklingsskede som en växande och dynamisk stad. Stadens utveckling sker i samarbete mellan invånare, stadens alla samarbetspartner och arbetstagare. Jag vill framföra mitt varmaste tack till er alla för det gångna året.

Jussi Pajunen
stadsdirektör

Helsingfors stads administrativa organisation



6.6.2012

Ständiga kommittéer och kommissioner

Av stadsstyrelsen tillsatta ständiga kommittéer och kommissioner:

Energisparkkommissionen
 Handikapprådet
 Historiekommittén
 Idrottspriskommittén
 Intressekontorskommittén
 Jämställldhetskommittén
 Kommissionen för frivilligt arbete

Kommissionen för frontveteranärenden
 Kommissionen för invandrar- och integrationsärenden
 Kommissionen för tillgänglighetsärenden
 Namnkommittén
 Näringskommissionen
 Polisdelegationen

Räddningstjänstkommissionen
 Samarbetskommissionen för Helsingfors stad och Helsingfors universitet
 Stadgekommittén
 Sysselsättningskommittén
 Valberedningskommittén
 Äldrerådet

Helsingfors stadskoncern ingår de bolag, stiftelser, organisationer och andra sammanslutningar där staden har bestämmanderätt. I koncernbokslutet har alla 90 dotterbolag och 11 stiftelser sammanslagits.

Via de sammanslagna dottersammanslutningarna ingår i koncernbokslutet även 30 underkoncernbolag.

I bokslutet har alla sex samkommuner som staden är medlem i sammanslagits. I koncernbokslutet har dessutom de samägda bolagen och alla 60 intressebolag sammanslagits.

Ändringar i ägande

Helsingfors stads ca 43 000 aravahyresbostäder övergick den 1 januari 2012 i Helsingfors stads bostäder Ab:s ägo. De 21 enskilda fastighetsbolag som tidigare ägde bostäderna sammanslogs till Helsingfors stads bostäder Ab som helägs av staden.

På Busholmen grundades Busholmens parkering Ab med tanke på uppförandet, ägandet, förvaltandet och upprätthållandet av sampareringen och de regionala gemensamma skyddsrummen på det nya

bostads- och kontorsområdet. Staden äger hela aktiestocken i bolaget.

Tillsammans med Esbo stad och Vanda stad avsåg sig Helsingfors stad sin äganderätt i företaget Spinno-Seed Oy. Helsingfors ägarandel i bolaget var 37,1 procent.

Aktierna i stadens dottersammanslutning Kiinteistö Oy Sepeteuksentie 35 såldes. Stiftelsen Helsingfors-institutet, som Helsingfors utövade bestämmanderätt över, lades ner.

Villafonti Oy, som helägs av Helsingfors stad, sammanslogs den 31 december 2012 med Asunto Oy Villamonte som också helägs av staden. I samband med omorganiseringen omvandlades Asunto Oy Villamonte till ett ömsesidigt fastighetsbolag som efter omorganiseringen fick namnet Ömsesidiga Fastighetsaktiebolaget Villamonte.

Helsingfors stads dottersammanslutning Kiinteistö-oy Ruskeapuisto delades genom partiell fission, varefter staden inte längre innehar aktier i Kiinteistö-oy Ruskeapuisto. I delningen uppstod ett nytt bolag, Kiinteistö Oy Ruskeasuon Asunnot som helägs av staden.

Bekämpning av grå ekonomi

Genom stadsfullmäktiges beslut den 12 oktober 2011 kompletterades ekonomi- och planeringscentralens instruktion så att verket ansvarar för uppföljningen och bekämpningen av den grå ekonomin på koncernnivå.

Stadsstyrelsen godkände den 19 december 2011 en anvisning om bekämpning av den grå ekonomin i anslutning till anskaffningar. I anvisningen fastställs i detalj de förfaranden genom vilka man strävar efter att bekämpa den grå ekonomin i samband med anskaffningar.

Stadsdirektören beslutade vid ledningens behandling den 12 oktober 2011 godkänna att staden i syfte att intensifiera bekämpningen av den grå ekonomin ansluter sig till tjänsten Tilajavastuu.fi när det gäller att utreda de uppgifter som beställansvarslagen förutsätter.

Användningen av tjänsten förankrades i stadskoncernen under 2012.

På basis av tabeller från samkörning av störningsuppgifter enligt skatteslag anmälda av skattemyndigheten upprättar Helsingfors stad fyra gånger per år en uppföljningsrapport över den grå ekonomin för stadsstyrelsen.

Helsingfors stads dotter- och intressebolag och övriga sammanslutningar

Dotterbolag och stiftelser

Stadsdirektörsroteln

- Forum Virium Helsinki Oy
- Helen Sähköverkko Oy
- Helsingin Matkailu Oy
- Helsinki Abroad Ltd Oy
- Helsinki Region Marketing Oy
- Mitox Oy
- Mankala Oy Ab
- Suomen Energia-Urakointi Oy

Stadsplanerings- och fastighetsväsendet

- Auroranlinna Koy
- Etelä-Hermannin Pysäköinti Oy
- Finlandia-talo Oy
- Hansasilta Koy
- Helsingin Asumisoikeus Oy
- Helsingin Asuntohankinta Oy Ab
- Helsingin Harmajankatu As Oy
- Helsingin Hermanninkulma As Oy
- Helsingin Kartanonisäntä As Oy
- Helsingin kaupungin 450-vuotis-taiteilijatalosäätiö
- Helsingin kaupungin asunnot Oy (Heka)
- Helsingin Korkotukiasunnot Keskinäinen Koy
- Helsingin Leijona Oy
- Helsingin Malminkatu 3 Koy
- Helsingin Nattastenpolku As Oy
- Helsingin Palveluasunnot Koy
- Helsingin Sähkötalo Koy
- Helsingin Tennispalatsi Koy
- Helsingin Tiedepuiston Yrityshautomot Oy
- Helsingin V Yhteiskoulun Talo Oy
- Helsingin Toimitilat Koy
- Helsingin Varustuskentä As Oy
- Helsingin Vellamonkatu 29 As Oy
- Helsingin Väylä Oy
- Helsingin Ympäristötalo Koy
- Intiankatu 31 Koy

- Itä-Pasilan Pysäköinti Oy
- Jokikarhu As Oy
- Jätkäsaaren jätteen putkikeräys Oy
- Jätkäsaaren pysäköinti Oy
- Kaapelitalo Koy
- Kaisaniemen Metrohalli Koy
- Kalasataman jätteen putkikeräys Oy
- Kontulan Palvelutalo Oy
- Käpylän Terveystalo Koy
- Lasipalatsin Mediakeskus Oy
- Malmin Liiketalo Oy
- Merimiehenkatu 12 As Oy
- Mosaikkitorin Pysäköintilaitos Koy
- Paciuksenkatu 4 As Oy
- Pakkalantie 30 Koy Ab
- Palvelukeskus Albatross Oy
- Parmaaajanpuisto Koy
- Puistolän Pankkitalo Koy
- Rastilankallion päiväkotit Koy
- Ruskeasuon Asunnot Koy
- Suutarilan Lampputie Koy
- Torpparimäen korttelitalo Koy
- Töölönlahden pysäköinti Oy
- Viikin viher- ja ympäristötietokeskus Koy Fast. Ab
- Villamonte Keskinäinen Koy

Bildnings- och personalväsendet

- Helsingin Musiikkitalon säätiö
- Helsingin seudun kesäyliopistosäätiö
- Helsingin teatterisäätiö
- Helsinki Stadion Oy
- Helsinki-viikon säätiö
- Jäkäntäsäätiö
- Mäkelänrinteen Urintokeskus Oy
- Seure Henkilöstöpalvelut Oy
- Stadion-säätiö
- UMO-säätiö
- Urheiluhallit Oy
- Vuosaaren Urheilutalo Oy

Byggnads- och miljöväsendet

- Gardenia-Helsinki Oy Ab
- Helsingin Bussiliikenne Oy
- Helsingin Konsernihankinta Oy
- Metropolilab Oy
- Pääkaupunkiseudun Kierrätyskeskus Oy
- Ruskeasuon Varikkokiinteistö Oy
- Suomenlinnan Liikenne Oy
- Työmaahuolto Oy Ab

Social- och hälsöväsendet

- Helsingin Seniorisäätiö
- Niemikotisäätiö
- Oulunkylän sairaskotisäätiö
- PosiVire Oy

Intressebolag (innehav 20–50%)

- Arabian Palvelu Oy
- Art and Design City Helsinki Oy Ab
- Asemapäällikönkatu 5 Kiinteistö Oy
- Eteläinen Rautatiekatu 14 b Asunto Oy
- Finestlink Oy
- Finnsbackankumpu Asunto Oy
- Greater Helsinki Promotion Ltd Oy
- Haapaniemenkatu 7–9 Kiinteistö Oy
- Helsingin Humalistonkatu 4 Kiinteistö Oy
- Helsingin Karhusuontie 53 Asunto Oy
- Helsingin Musiikkitalo Oy
- Helsingin Tapuli kaupungintie 5 Kiinteistö Oy
- Helsinki Business and Science Park Oy Ltd
- Itätori Kiinteistö Oy
- Kalasataman Palvelu Oy
- Kartanonmäntie 13 Asunto Oy
- Kiinteistöosakeyhtiö Helsingin Mannerheimintie 13a
- Kottitie 45–47 Asunto Oy
- Kumpulantie 1 Kiinteistö Oy
- Laajasalon Palloiluhallit Kiinteistö Oy

- Lehtisaaren Huolto Oy
- Länsimetro Oy
- Maatullinlaukio Kiinteistö Oy
- Maistraatintori Kiinteistö Oy
- Mechelininkatu 38 Asunto Oy
- Mellunmäen Liike- ja toimintakeskus Kiinteistö Oy
- Metropolia Ammattikorkeakoulu Oy
- Pietarinkatu 6 Asunto Oy
- Pihlajamäen Liiketalo Oy
- Pääkaupunkiseudun Junakalusto Oy
- Runeberginkatu 4 b Asunto Oy
- Runeberginkatu 4 c Asunto Oy
- Runeberginkatu 63 Asunto Oy
- Siitakeskus Oy
- Syreeni Asunto Oy
- Tapuli kaupungin palvelutalo Kiinteistö Oy
- Töllinpolku Asunto Oy
- Turkismiehentie 8 Kiinteistö Oy
- Uudenmaan Sairaalaopetus Oy
- Vantaan Energia Oy
- Y-säätiö

Samägda bolag (innehav 50%)

- Kiinteistö Oy Espoon terminaali

Samkommuner

Helsingfors är medlem i följande samkommuner:

- Kärkulla samkommun
- Nyländska förbundet
- Nyländska samkommunen för missbrukarvård
- Samkommunen Helsingfors och Nyländs sjukvårdsdistrikt (HNS)
- Samkommunen Helsingforsregionens miljötjänster (HRM)
- Samkommunen Helsingforsregionens trafik (HRT)

PERITTI NISONEN



Ordförande
Minerva Krohn, Gröna

PERITTI NISONEN



I vice ordförande
Harry Bogomoloff, Saml.

PERITTI NISONEN



II vice ordförande
Rakel Hiltunen, SDP

- Päivi Lipponen
- Sara Paavolainen
- Heli Puura²
- Tarja Tenkula
- Maija Anttila
- Osku Pajamäki
- Thomas Wallgren²
- Lilli Autti
- Antti Vuorela
- Tuomo Valokainen
- Jorma Bergholm¹
- Terhi Mäki

Ersättare

- Tarja Kantola
- Jyrki Lohi
- Mirka Vainikka
- Jukka Järvinen
- Harri Saksala
- Kai Kalima
- Heta Välimäki
- Elina Aaltio
- Kaarin Taipale
- Jouko Malinen
- Harri Pirhonen
- Tomi Sevander
- Mukhtar Abib
- Zahra Osman-Sovala
- Anita Vihervaara
- Tuula Hänninen

Fullmäktigeledamöter

Fullmäktigeledamöterna och deras ersättare partivis och ordningsföljd enligt röstetalet (31.12.2012)

Samlingspartiet r.p.

Fullmäktigeledamöter (26)

- Jan Vapaavuori
- Sari Sarkomaa
- Jaana Pelkonen
- Harry Bogomoloff
- Sirpa Asko-Seljavaara
- Arja Karhuvaara
- Olli Valttonen
- Juha Hakola
- Sanna Perkiö
- Kauko Koskinen
- Jere Lahti
- Ulla-Marja Urho
- Risto Rautava
- Terhi Koulumies
- Jarmo Nieminen
- Tatu Rauhamäki¹
- Lasse Männistö
- Hannele Luukkainen²
- Heikki Karu
- Juho Romakkaniemi
- Laura Rissanen
- Seija Muurinen
- Pia Pakarinen²
- Pauli Leppä-aho
- Lea Saukkonen
- Johanna Sydänmaa

Ersättare

- Matti Enroth
- Riitta Snäll
- Wille Rydman
- Heidi Ekholm-Talas
- Arto Lahti
- Erkki Aurejärvi
- Elina Palmroth-Leino
- Paula Hiidenhuma-Valtonen

- Esko Riihelä
- Sami Heistaro
- Annukka Mickelsson
- Sakari Oka
- Kristiina Kokko
- Tuomas Nurmela
- Jaana Aalto
- Risto Ranki
- Merja Eklund
- Pekka Mattila
- Ari Järvinen
- Hanna Lähteenmäki
- Katja Ivanitskiy
- Iivi Anna Masso
- Timo Raittinen
- Raila Perttilä
- Jaana Lamminperä
- Tiia Sammallahti

Gröna förbundet r.p.

Fullmäktigeledamöter (21)

- Osmo Soininvaara
- Tuija Brax
- Anni Sinnemäki
- Zahra Abdulla
- Outi Alanko-Kahiluoto
- Mari Puoskari
- Johanna Sumuvuori
- Minerva Krohn
- Otto Lehtipuu
- Emma Kari
- Kimmo Helistö
- Mari Holopainen²
- Elina Moisio
- Essi Kuikka
- Sirkku Ingervo
- Julia Virkkunen

- Tuomas Rantanen
- Sanna Vesikansa
- Sanna Hellström²
- Tuuli Kousa
- Ville Ylikahri¹

Ersättare

- Sari Näre
- Jessica Karhu
- Suzan Ikävalko
- Jussi Chydenius
- Annika Andersson
- Martti Tulenheimo
- Riitta Skoglund
- Jasmin Hamid
- Kati Vierikko
- Piia Häkkinen
- Marko Björs
- Kalle Könkkölä
- Reetta Ristimäki
- Helena Hietanen
- Riikka Henttonen
- Laura Nordström
- Jehki Härkönen
- Johanna Nuorteva
- Anu Korppi-Koskela
- Lotta Kortteinen
- Hannu Oskala

Finlands socialdemokratiska parti r.p.

Fullmäktigeledamöter (16)

- Rakel Hiltunen
- Eero Heinälouma
- Arto Bryggare
- Ilkka Taipale

Vänsterförbundet r.p.

Fullmäktigeledamöter (7)

- Paavo Arhinmäki
- Outi Ojala
- Sirpa Puhakka
- Pekka Saarnio¹
- Silvia Modig
- Tea Vikstedt²
- Kati Peltola

Ersättare

- Hanna-Kaisa Siimes
- Miina Kajos
- Eija Loukoila
- Alina Mänttari-Buttler
- Reiska Laine
- Jouko Kajanoja
- Leena Eräsaari

Svenska folkpartiet r.p.

Fullmäktigeledamöter (5)

- Astrid Thors¹
- Maria Björnberg-Enckell
- Nils Torvalds
- Jan D. Oker-Blom²
- Sture Gadd

Ersättare

- Gunvor Brettschneider
- Henrika Zilliacus-Tikkanen
- Stefan Johansson
- Laura Finne-Elonen
- Lasse Liemola

Sannfinländarna r.p.

Fullmäktigeledamöter (4)

- Jussi Halla-aho²
- Seppo Kanerva
- Antti Valpas¹
- Nina Huru

Ersättare

- Mika Raatikainen
- Olli Sademies
- Timo Elo
- Harri Lindell

Centern i Finland r.p.

Fullmäktigeledamöter (4)

- Mari Kiviniemi²
- Terhi Peltokorpi
- Laura Kolbe¹
- Markku Vuorinen

Ersättare

- Eeva Kuuskoski
- Sole Molander
- Ella Lazareva

Kristdemokraterna i Finland r.p.

Fullmäktigeledamöter (1)

- Mika Ebeling¹

Ersättare

- Riitta Aejmelaeus
- Tuulikki Vuorinen

Finlands kommunistiska partis och Helsingforslistornas stadsfullmäktige

Fullmäktigeledamöter (1)

- Yrjö Hakanen¹

Ersättare

- Seppo Lampela²
- Kari Peitsamo

¹ Fullmäktigegruppens ordförande

² Fullmäktigegruppens vice ordförande

PERTTI NISONEN



Ordförande Risto Rautava, Saml. Stadstyrelsen och koncernsektionen och social- och hälsovårdssektionen

PERTTI NISONEN



I vice ordförande Ville Ylikahri, Gröna Stadstyrelsen

PERTTI NISONEN



II vice ordförande Arto Bryggare, SDP Stadstyrelsen och koncernsektionen

Stadsstyrelsen

Ledamöter

Ordförande Risto Rautava, Saml.
I vice ordförande Ville Ylikahri, Gröna
II vice ordförande Arto Bryggare, SDP

Juha Hakola, Saml.
Laura Rissanen, Saml.
Tatu Rauhamäki, Saml.
Sirpa Asko-Seljavaara, Saml.
Elina Moisio, Gröna
Johanna Sumuvuori, Gröna
Kimmo Helistö, Gröna
Tarja Kantola, SDP
Osku Pajamäki, SDP
Outi Ojala, Vas.
Jan Oker-Blom, SFP
Jussi Halla-aho, Sannf.

Personliga ersättare

Johanna Sydänmaa, Saml.
Hannu Tuominen, Gröna
Risto Kolanen, SDP

Lea Saukkonen, Saml.
Kauko Koskinen, Saml.
Harry Bogomoloff, Saml.
Ulla-Marja Urho, Saml.
Mari Holopainen, Gröna
Annika Andersson, Gröna
Tuomas Rantanen, Gröna
Timo Kontio, SDP
Nasima Razmyar, SDP
Eija Loukoila, Vänst.
Maria Björnberg-Enckell, SFP
Terhi Peltokorpi, C

Stadsstyrelsens koncernsektion

Ledamöter

Ordförande Risto Rautava, Saml.
Vice ordförande Arto Bryggare, SDP

Tatu Rauhamäki, Saml.
Ulla-Marja Urho, Saml.
Kimmo Helistö, Gröna
Sanna Hellström, Gröna
Tarja Kantola, SDP

Personliga ersättare

Kauko Koskinen, Saml.
Osku Pajamäki, SDP

Nina Suomalainen, Saml.
Laura Rissanen, Saml.
Vesa Peipinen, Gröna
Johanna Sumuvuori, Gröna
Nasima Razmyar, SDP

Stadsstyrelsens social- och hälsovårdssektion

Ledamöter

Ordförande Risto Rautava, Saml.
Vice ordförande Sirku Ingervo, Gröna

Seija Muurinen, Saml.
Olli Valtonen, Saml.
Sami Heistaro, Saml.
Mari Puoskari, Gröna
Hannu Tuominen, Gröna
Jouko Malinen, SDP
Terhi Mäki, SDP
Tarja Tenkula, SDP
Outi Ojala, Vänst.
Niils Torvalds, SFP
Nina Huru, Sannf.

Personliga ersättare

Sirpa Asko-Seljavaara, Saml.
Jussi Tarkkanen, Gröna

Ari Huovinen, Saml.
Heidi Ruhala, Saml.
Tuomas Nurmela, Saml.
Sanna Vesikansa, Gröna
Tuuli Kousa, Gröna
Reijo Vuorento, SDP
Sara Paavolainen, SDP
Vertti Kiukas, SDP
Jouko Kajanoja, Vänst.
Jan D. Oker-Blom, SFP
Eeva Kuuskoski, C



Stadsdirektör Jussi Pajunen

- Allmän planering av stadens verksamhet och ekonomi
- Koncernstyrning
- Beredning av budgeten och övervakning av budgetefterlevnaden
- Intern revision
- Helsingfors Energi
- Helsingfors Hamn
- Ekonomiförvaltningstjänsten
- Näringsfrågor, turism, evenemang
- Beredningsplanering
- Internationella frågor
- Kommunikation

Kommunala affärsverk:

- Helsingfors Energi (1 170)
- Helsingfors Hamn (186)
- Ekonomiförvaltningstjänsten (402)

Verk:

- Förvaltningscentralen (251)
- Ekonomi- och planeringscentralen (238)
- Revisionskontoret (18)

Inom parentes antalet anställda med månads- eller timlön

Stadsdirektörrotelns nyckeltal:

Hela staden

Hela stadens externa verksamhetsutgifter, milj.euro 4 564,0

Stadsdirektörsroteln

Verksamhetsinkomster, milj.euro 8,7

Verksamhetsutgifter, milj.euro 126,1

Verksamhetsutgifter/inv, euro 208,4

Affärsverk som omfattas av stadsdirektörsroteln

Helsingfors Energi -affärsverk / Omsättning, milj. euro 766,5

Helsingfors Hamn -affärsverk / Omsättning, milj. euro 87,2

Helsingfors stads ekonomiförvaltningstjänst (Talpa) -affärsverk / Omsättning, milj. euro 26,0

Antal anställda

(inkl.sektorns affärsverk) 2 265

Av hela personalen, % 5,6

Ett bättre verksamhetsår än förväntat

För Helsingfors stad var verksamhetsåret 2012 en aning bättre än förväntat. Bokslutet är emellertid ändå svagare än i fjol. Skatteintäkterna steg med endast 0,7 procent. Kommunalskatteprocenten var 18,5. Trots den strikta ekonomistyrningen ökade verksamhetsutgifterna och de jämförbara verksamhetsutgifterna under året med ca 4,8 procent, vilket innebär att utgifterna nästan fördubblades jämfört med föregående år. Lånebeloppet per invånare var 1 986 euro. Lånebeståndet i slutet av 2012 låg vid 1 201 miljoner euro.

Investeringar på hög nivå

Helsingfors har finansierat investeringar med internt tillförda medel och försäljning av egendom. Under de senaste åren har stadens investeringsnivå varit hög bland annat till följd av anläggandet av nya områden, projekt i anslutning till kollektivtrafiken och reparationsinvesteringar i fastigheter. Staden investerade för ungefär 483 miljoner euro år 2012, nästan lika mycket som år 2011.

Affärsverkens resultatutveckling

Helsingfors Energis produktion 2012 utföll som väntat. I fjärrvärmeproduktionen användes förutom samproduktion även värmecentraler och Katri Valas värmepumpsanläggning

för att komplettera uppvärmningsbehovet under de exceptionellt kalla förhållandena i början av året. Elförsäljningen låg kvar på fjolårsnivån och fjärrvärmeförsäljningen steg med 5 procent. Omsättningen ökade, vilket främst berodde på en höjning av bränsleskatten för fjärrvärme.

Omsättningen uppgick till 767 miljoner euro. Resultatet före bokslutsdispositionerna uppgick till 200 miljoner euro och investeringarna till 71 miljoner euro.

Jämfört med föregående år sjönk den totala godstrafiken i Helsingfors hamn med 2,5 procent. Den enhetsbaserade godstrafiken sjönk med 4 procent. Siffrorna för turismen till havs slog igen ett nytt rekord. Passagerartrafiken i Helsingfors hamn ökade med 4 procent. Helsingfors hamns omsättning var 87,2 miljoner euro. Resultatet före bokslutsdispositionerna uppgick till 10,1 miljoner euro och investeringarna till 15,9 miljoner euro.

Omsättningen för affärsverket ekonomiförvaltningstjänsten, som tillhandahåller ekonomi- och löneadministrationstjänster för staden, uppgick till 26,0 miljoner euro.

Evenemangens stad

Helsingfors firade sitt 200-jubileums som huvudstad och innehade också titeln som världens designhuvudstad. World Design Capital Helsinki 2012 gav upphov till en serie intres-



santa evenemang i Helsingfors. Vid sidan om dessa var Helsingfors även skådeplats för stora idrottsevenemang. Förutom EM-tävlingarna i friidrott och ishockey-VM arrangerades det ett flertal olika slag av kultur-evenemang i Helsingfors.

Projektet World Design Capital Helsinki 2012 som städerna Helsingfors, Esbo, Vanda, Grankulla och Lahtis fullföljde i samarbete gav upphov till sammanlagt 580 projekt och 2 800 evenemang som 290 olika organisationer var med om att genomföra. Nästan alla evenemang och utställningar under designhuvudstadsåret var avgiftsfria och öppna för allmänheten. Antalet besökare uppgick till nästan en miljon. Mindre än en femtedel av evenemangen var avsedda för studerande och yrkeskunniga inom design.

Rekordstor mängd kongresser

Helsingfors turismår var framgångsrikt och trots den europeiska ekonomiska krisen ökade antalet övernattningar jämfört med året innan, eftersom antalet turister från Ryssland och Asien ökade. Kongressåret var utomordentligt lyckat, 254 kongresser och 40 000 kongressgäster slog alla tidigare rekord. Den internationella kryssningstrafiken låg på samma goda nivå som året innan.

Prisbelönta tjänster

Huvudstadsregionens servicekarta vann första priset i klassen Open Cities i den internationella WeGO Awards-tävlingen. Syftet med den globala tävlingen är att lyfta fram välfungerande elektroniska tjänster som städer har tagit fram. Samarbetsprojektet som huvudstadsregionens städer deltog i, Helsinki Region Infoshare (HRI) - Öppen regional information belönades med stadsdirektörens pris för Årets prestation.

Nationell och internationell kommunikation

Antalet besökare på Virka-galleriets utställningar och Virka-info har ökat

LAURI FOTKO



och stadshuset har blivit en verklig mötesplats för stadsborna, men också turisterna har hittat hit. Viktiga mötesplatser för invånarna var också överborgmästarens fyra invånaraftnar som ordnades runt om i staden. Invånaraftnarna spelades in på video och de kan, liksom också Helsingfors stadsfullmäktiges sammanträden, ses på Internet på webbplatsen www.helsinkikanava.fi.

Toppteman i Helsingfors internationella kommunikation var Helsingfors designår och 200-årsjubileet som huvudstad som lyfte fram Helsingfors som föremål för de utländska massmedierna intresse. Ett exceptionellt stort antal utländska reportrar och fotografer anlände för att bekanta sig med staden under jubileumsåret.

Internationella nätverk

Helsingfors stod värd för internationella stadsnätverks evenemang. I Helsingfors arrangerades nätverket för huvudstäderna kring Östersjön, Baltic Metropoles, Union of Capitals of the European Unions-nätverkets och det gastronomiska nätverket Dèlices årsmöten liksom International Regions Benchmarking Consortium-stadsnätverkets sammanträde. Tillsammans med åtta europeiska städer startade Helsingfors Service

Design -projektet Design Led Innovation for Active Ageing (DAA-projektet) som har som syfte att utveckla tjänsterna för framtidens äldre personer.

Partnerskapsbasen för Helsingfors EU-kontor i Bryssel utvidgades genom att det undertecknades ett samarbetsavtal med fem betydande högskolor i Helsingforsregionen. Verksamheten vid Helsingfors-centret i St.Petersburg fokuserade särskilt på utvecklingsprojekt om miljöaffärsverksamhet och energieffektivt byggande samt på att utvidga det lokala kontaktnätverket.

Regionsamarbete

Samarbetsavtalet mellan städerna i huvudstadsregionen förnyades för 2013–2016.

En avsiktsförklaring om markanvändning, boende och trafik ingicks mellan staten och kommunerna i Helsingforsregionen för 2012–2015. Dessutom undertecknade staten, städerna Helsingfors, Esbo och Vanda samt huvudstadsregionens företagare och Centralhandelskammaren en avsiktsförklaring för främjande av sysselsättning och integration av invandrare. Därutöver strävar man efter att genom regionalt samarbete trygga den sociala enhetligheten och minska långtidsbostadslösheten. ■



Biträdande stadsdirektör Pekka Sauri

- Kollektivtrafik
- Räddningstjänst
- Miljöfrågor

Kommunala affärsverk:

- Helsingfors stads trafikverk -affärsverk (HST) (958)
- Helsingfors stads servicecentral Palmia - affärsverk (2 922)

Verk:

- Anskaffningscentralen (41)
- Helsingfors stads partitorg (34)
- Räddningsverket (694)
- Byggnadskontoret (463)
- Byggnadstjänsten Stara (1 563)
- Miljöcentralen (175)

Inom parentes antalet anställda med månads- eller timlön

Byggnads- och miljöväsendets nyckeltal:

Verksamhetsinkomster, milj. euro	332,6
Verksamhetsutgifter, milj. euro	631,5
Verksamhetsutgifter/inv, euro	1 044

Affärsverk som hör till byggnads- och miljöväsendet

Helsingfors stads trafikverk (HST) -affärsverk / Omsättning, milj. euro	139,7
Helsingfors stads Palmia -affärsverk / Omsättning, milj. euro	156,2

Antal anställda

(inkl.sektorns affärsverk)	6 850
Av hela personalen, %	17,1

Byggnandet av stadsmiljön

Stadsmiljön förbättrades på många områden och även byggnadsverksamheten var livlig. Många nya parker anlades i staden, t.ex. Majparken, Tapio Wirkkals park, Sagolandsparken och Strömsviksparken.

I de nya bostadsområdena på Busholmen, i Fiskehamnen och i Vik-Ladugården byggdes gator. Centralgatan, Gräsviksgatan och Tuukkalavägen byggdes om. De största enskilda projekten för trafikarrangemang gällde trafikarrangemangen vid norra ändan av Skomakarbölevägen och rondellen vid anslutningen av Viksvägen-Filarvägen.

Ljuskonstverket på Kronbergsstranden i västra Degerö bildade ett synligt renoveringsobjekt. I manteln på en gammal oljecistern har det gjorts 2012 runda hål för speglar som glittrar under dagtid. Under den mörka tiden skänker ledlampor ljus från cisternen. Konstverket Öljysäiliö 468 hänvisar till Kronbergsstrandens epok som oljehamn. Nu planeras här ett nytt bostadsområde.

Det huvudsakliga objektet för strandbyggnandet var Sundholmsstranden. Planeringen av konstruktioner som skyddar mot översvämning- ar i Botby inleddes.

Främjandet av objekten för områdesbyggnandet och vinterns rikliga snöfall garanterade arbete för Byggnadstjänsten Stara. Verksamhetens volym minskade emellertid jämfört med

året innan främst på grund av att de beställande verkens anslag skars ner.

Design-projekt och erkänsla

Byggnadskontoret deltog i World Design Capital Helsinki 2012-året med fem egna projekt. Pilotprojektet i vägvisning, projektet Kauneutta kotimatalla, Centralgatan som gågata, projektet för stadsbornas växelverkan och delaktighet liksom belysningen av stadsteatern och dess parkområden.

Den nya bron för gång- och cykeltrafik, Aurorabron, fick RIL-priset som delas ut av Finlands Byggnadsingenjörers förbund.

Gång- och cykelvägen Banan, som öppnades i juni, fick Art goes Kapakka -stadsfestivalens pris Helsinki hauskemmasi.

Ädelsyrenen som växer i Anneberg fick status som symbol för Finlands första historiska trädgård. Byggnadskontoret deltog i blomsterfestivalen i Tallinn och vann första priset för sina blomsterplanteringar i vilka kubformen, som även syns i Helsingfors gatubild i somras, användes.

Stadens ekostödverksamhet som fortgått aktivt fick som erkänsla ta emot Nylands miljöpris 2012 av NTM -centralen i Nyland.

Ekologisk trygghet

Det viktigaste målet för Helsingfors nya miljöpolitiska program är ett kol-



neutralt Helsingfors 2050. Temaområdena med tanke på verksamheten i programmet som har godkänts av stadsfullmäktige omfattar bl.a. klimatskydd, luftvård, bullerbekämpning, vattenskydd samt natur- och markskydd.

Räddningsverket deltog i det nationella utvecklandet av flygräddningsverksamheten (MIRG) tillsammans med Gränsbevakningen och inrikesministeriet samt Egentliga Finlands räddningsverk. Årets mest betydande samövning mellan myndigheterna var oljebekämpningsövningen Balex Delta 2012 som ordnades i augusti vid inloppet till Helsingfors. Räddningsverket ansvarade för oljebekämpningen i skärgården utanför Helsingfors och längs kusten. Miljöcentralen deltog i en forskningsresa ombord på forskningsfartyget Muikku som genomfördes inom ramen för projektet Östersjötmaningen och under vilken tillståndet på havsbotten utanför Helsingfors kartlades.

Räddningsverket och Helsingfors och Nylands sjukvårdsdistrikt (HNS) ingick avtal om ordnandet av akutvårdstjänster för fem år framåt då ansvaret för ordnandet av akutvård överfördes till sjukvårdsdistriktet. Skillnadens räddningsstation och Torkelsbackens skyddsrum renoverades.

Fuktskador och sanering av mark

Fukt- och mögelskador i daghem för barn och skolor liksom problem med inomhusluften sysselsatte miljöcentralen mer än under tidigare år.

Marken för framtida bostadsområden sanerades på 40 olika platser. De viktigaste var Fiskehamnen och Busholmen.

Nya metrovagnar och spårvagnar

Planerna på att automatisera metrotågen väckte en livlig debatt både på beslutfattarnivå och i offentligheten, men man beslutade att fortsät-

ALEKSI SALONEN



ta projektet. Det beslutades även att metrodepåns tågkontroll som nära anknyter till automatiseringen av metron och utbyggnaden av Västmetron ska genomföras. Förutom metrons automatiska styrsystem förnyas även de trafikstyrande och -tryggande ställverken och deras driftstyrningssystem i takt med övergången till automatmetron. Helsingfors köper 20 metrovagnar av en spansk tillverkare. De nya metrovagnarna behövs när Västmetron tas i bruk i början av år 2016.

Det har också anskaffats nya spårvagnar och tillverkningen av de två första vagnarna inleddes på den finländska tillverkarens fabrik. Testkörningarna genomförs under sommaren 2013. Det beställs sammanlagt 38 spårvagnar och de levereras för trafik 2015–2018.

På spårvagnslinje 9 som trafikerar till Västra hamnen ökade antalet passagerare. Antalet passagerare inom hela spårtrafiken steg. Antalet avgångar som inte kördes sjönk med 75 procent jämfört med året innan. Vitsorden som gavs om kvaliteten i en enkät om kundtillfredsställelsen förbättrades avsevärt.

Matkultur

Partitorget fortsatte att samordna och främja matkulturen. Sandvi-

kens hall omvandlades till mathall och Slakteriets restaurangverksamhet och andra evenemang genomfördes som en del av designårets mat- och design-evenemang. Slakteriet blev från början ett av de nya stadskulturens mest intressanta objekt.

I affärsverket Palmias Catering-tjänster återspeglades starkt designhuvudstadsåret, jubileumsåret Helsingfors 200 år som huvudstad 2012 och det egna programmet Ansvarsfull måltid. Palmia fortsatte att förankra Helsingfors stads matkultursstrategi i sina restauranger. Den internationella miljöorganisationen WWF:s rekommendationer om fisk antogs. Daghemmens ekomåltider fick en fin början och det används ekologiskt odlade råvaror varje dag i daghemmen. Vårbranschens mattjänster medverkade i socialverkets WDC-projekt om utvecklingen av äldre personers matkultur.

Anskaffningar

Anskaffningscentralen fortsatte att utveckla och genomföra stadens anskaffningsverksamhet. I syfte att intensivifiera och systematisera anskaffningsprocesserna togs under våren ett elektroniskt system för konkurrensutsättning i bruk. ■



Biträdande stadsdirektör Hannu Penttilä

- Planläggning
- Annan planering av markanvändning
- Fastighetsväsen
- Byggnadstillsyn
- Bostadspolitik
- Bostadsfrågor

Verk:

- Bostadsproduktionsbyrån (62)
 - Stadsplaneringskontoret (292)
 - Fastighetskontoret (461)
 - Byggnadstillsynsverket (120)
- Inom parentes antalet anställda med månads- eller timlön

Stadsplanerings- och fastighetsväsendets nyckeltal:

Verksamhetsinkomster, milj.euro	641,8
Verksamhetsutgifter, milj.euro	275
Verksamhetsutgifter/ per inv., euro	455
Antal anställda	935
Av hela personalen, %	2,3

Målet för bostadsbyggandet nåddes

När det gäller bostadsbyggandet nåddes det länge eftersträlvade målet, eftersom målen förverkligades i fråga om såväl de färdigställda bostäderna som den planerade våningsytan. Helsingfors hade som mål att skapa förutsättningar för uppförandet av 5 000 bostäder årligen bl.a. genom att planlägga och överlåta tillräckligt med tomter för byggande.

De godkända detaljplanerna innefattade nästan 446 000 våningskvadratmeter. Planförslag som omfattar 387 000 våningskvadratmeter bereddes. Staden överlät nästan 249 000 våningskvadratmeter som byggrätt till bostadstomter. Av den överlåtna tomtmarken överläts 82 procent genom hyring och resten genom försäljning. Fastighetskontoret gjorde tomtreserveringar för byggandet av ca 4 400 bostäder. Staden arrenderade och sålde tomter bland annat i Alkärr, på Busholmen, i Fiskehamnen, Viksbacka, Skomakarböle, Kvarnbäcken och Stensböle.

Målen för Helsingforsregionens trafiksystem och trafikprojekt togs för första gången upp som en del av den gemensamma avsiktsförklaringen om markanvändning, boende och trafik (MBT) som de 14 kommunerna i Helsingforsregionen, staten och Samkommunen Helsingforsregionens trafik undertecknade.

Befolkningsprognosen styr den nya generalplanen

Helsingfors inleder beredningen av en ny generalplan som är en plan för markanvändningen. Generalplanen styr utvecklingen av samhällsstrukturen och tryggar de områdesreserveringar som krävs för utvecklingen av funktionerna på lång sikt. Enligt befolkningsprognosen kommer Helsingforsregionens invånarantal att öka med 600 000 personer till 2050. Nästan hälften av befolkningstillväxten kan komma till Helsingfors. Den gällande Generalplan 2002 och de kompletterande delgeneralplanerna tillåter inte tillräckligt många planlagda bostadsområden med tanke på den kommande befolkningstillväxten.

Renoveringen av skolor

Lokalbyggandet avtog och Helsingfors ingick tio nya arrendeavtal om arbetsplatstomter. Som byggrätt beviljades i dessa sammanlagt 47 000 våningskvadratmeter. Arrende- och försäljningsintäkterna ökade. Hyresinkomsterna uppgick till 200 miljoner euro, av vilka 47 miljoner var stadens interna hyresinkomster. Försäljningsintäkterna uppgick till mer än 78 miljoner euro. Markområden med byggnader förvärvades för sammanlagt 84 miljoner euro. En av tyngdpunkterna för markanvändningen var Östersundom som anknöts till Helsingfors.



För renoveringarna använde staden 128 miljoner euro. Viktiga renoveringsobjekt var bl.a. skolbyggnaderna. De mest betydande nybyggnadsobjekten var serviceförbindelserna till Finlandia-huset, daghemmet Satakieli i Vik, kvartersgården Kanava i Solvik i Nordsjö och Kvarnbäckens hälsostation.

Ägarskapet för hyresbostäderna fusionerades

Helsingfors stads bostäder Ab (HEKA) inledde sin verksamhet. Stadens ägarskap för aravahyresbostäderna fusionerades till ett nytt bolag och de 21 regionala bolagens roll omvandlades till verksamhet som fokuserar på disponenttjänster, fastighetsskötsel och kundbetjäning. Efterfrågan på stadens hyresbostäder ökade rekordartat och fastighetskontoret förmedlade närmare 3 000 aravahyresbostäder.

Fastighetskontorets markundersökningar koncentrerades på Busholmen, Fiskehamnen, Västra hamnen och Mellersta Böle. Under året inleddes 172 nya geotekniska projekt. Bland de främsta planeringsprojekten i samband med underjordiskt byggande var centrumkvarteren i Mellersta Böle och centrumslinjans spårtunnelprojekt.

Mot ett nytt kartsystem

I geoinformationsservicen på webbplatsen lades in nytt material. Kartsystemet förnyades och samtidigt ändrades informationshanteringen av kartorna liksom målklassificeringen och planfördelningen på dem. Helsingfors övergick tillsammans med kommunerna i huvudstadsregionen till det allmäneuropeiska plankoordinatsystemet och höjdsystemet.

Antalet ansökningar om bygglov minskade

Tyngdpunkten för byggnadsverksamheten låg på bostadsbyggandet. Det färdigställdes 25 procent mera byggnader än året innan, men till-

ståndsansökningarnas antal varslade om en ny tillbakagång. Det här kommer att innebära att antalet färdigställda bostäder är lågt. Effekterna av den ekonomiska krisen inom euroområdet kunde skönjas tydligt.

I Helsingfors har byggnadernas energieffektivitet förbättrats. År 2012 nådde nästan 70 procent av bostadsbyggnaderna den högsta nivån, medan motsvarande siffra tre år tidigare var 21 procent. Ett betydande incitament för den här utvecklingen har de tomtöverlåtelsevillkor som staden ställt upp och den förnyade lagstiftningen varit.

Byggnadstillsynsverket öppnade en ny rådgivningstjänst, Telling, där planerare och invånare som ska börja bygga får råd i frågor som gäller bygglov. Användningen av det elektroniska ritningsarkivet Arska ökade.

Byggnadstillsynsverket firade sitt 100-årsjubileum och jubileumsåret uppmärksammades med publiceringen av arkitekt Marja Heikkilä-Kauppinens historiska verk. Jubileumsseminariet och ett flertal andra evenemang åskådliggjorde byggandets historia och nutid i den 200-åriga huvudstaden.

Bostadsproduktion till skäligt pris

Bostadsbyggandet minskade i jämförelse med året innan och motsvarade ungefär hälften av det årliga målet i programmet för markanvändning och boende. Byggandet av 779 egenproducerade bostäder inleddes. Av bostäderna var 162 rättestödshyresbostäder, 252 bostadsrättsbostäder, 326 Hitas-ägarbostäder och 39 var ägarbostäder som faller utom ramarna för Hitas-regleringen. Det fattades beslut om renovering i 420 bostäder.

Användningen av trä som byggnadsmaterial ökade. Detaljplanetävlingen i anslutning till samarbetsprojektet Wood City som är förlagt till Busholmen avgjordes. I projektet medverkar bostadsproduktions-



HELSINGIN KAUPUNGIN AINEISTOPANKKI

byrån ATT, Stora Enso och byggbolaget SRV. Avsikten är att kvarteret ska inhysa både bostäder, kontorslokaler och ett hotell. I Bocksbacka inleddes en tävling om ett hyres- och bostadsrättsobjekt som byggs i trä och i Kvarnbäckens trähusområde färdigställdes de första småhusen av trä.

De första bostadshusen i Fiskehamnen färdigställdes. Bland dem finns ett hyreshus i ett bilfritt kvarter. Kostnaderna som sparades in på bilplatserna har använts för planeringslösningar som ökar invånarnas trivsel.

Priser

Bostadsproduktionsbyråns hyreshusobjekt Ruotutorppa i Malm kom på delad första plats i tävlingen European Award 2012 och Hitas-objektet Fenixbrinken i Hermanstad fick ett hedersomnämmande i samma tävling. Hyres- och Hitas-objektet vid Floraplatsen i Arabiastranden nådde tredje plats i betongkonstruktionstävlingen European Concrete Award 2012. Bostadsproduktionsbyråns VD Sisko Marjamaa utsågs till årets bostadspåverkare. ■



Biträdande stadsdirektör Laura Rätty

- Socialvård
- Hälso- och sjukvård

Verk:

- Socialverket (12 615)
- Hälsovårdscentralen (8 660)

Inom parentes antalet anställda med månads- eller timlön

Social- och hälsovårdsväsendets nyckeltal:

Verksamhetsinkomster, milj.euro	292,4
Verksamhetsutgifter, milj.euro	2 409,7
Verksamhetsutgifter/ per inv., euro	3 983
Antal anställda	21 275
Av hela personalen, %	53

Förberedelser inför en ny organisation

I slutet av 2012 beslutade stadsfullmäktige att social- och hälsovårdsväsendet slås samman och att det inrättas ett barnomsorgsverk som har hand om den finskspråkiga dagvården. Planeringen av verksamheten, beredningen av instruktionerna för två nya verk och arbetet med att fastställa avdelningarnas uppgiftshelheter inleddes omedelbart. De nya verken inledde sin verksamhet den 1 januari 2013.

Ökad klubbverksamhet

Mer än 22 000 helsingforsbarn tas om hand inom dagvården. Servicenätet som består av stadens egna inemot 270 daghem täckte hela staden.

En förstärkt klubbverksamhet utgjorde spetsprojektet inom småbarnsfostran. Utbudet utökades både i daghemmen och i lekparkerna och i slutet av året deltog 745 barn i klubbverksamheten. I lekparkerna ordnades öppen verksamhet för familjer och avgiftsfri eftermiddagsverksamhet för skolbarn. Antalet besökare per dag uppgick till ca 8 500.

Det bindande målet var att antalet barn som omfattas av privatvårdsstödet ökar med 200 barn jämfört med året innan. Målet nåddes, eftersom antalet barn i slutet av

året överskred 2 500, vilket innebär ca 450 flera barn än året innan.

Småbarnsfostrans innehållsmässiga kvalitet förbättrades genom olika slag av utvecklingsprojekt. I samarbete med rådgivningen fortsatte man att tillämpa Hyve4-modellen som består av samtal och en omfattande hälsoundersökning för 4-åringar. Förutsättningarna för barn med olika språk- och kulturbakgrund för inläring och delaktighet förstärktes genom programmet Ota Koppi!

Ökad familjevård

Det gjordes närmare 14 000 barnskyddsanmälningar i fjol och barnskyddet hade nästan 11 000 klienter. Antalet anmälningar och klienter ökade fortsättningsvis, men tillväxten jämnade ut sig jämfört med året innan. Även i de övriga kommunerna i huvudstadsregionen har antalet anmälningar och klienter stigit.

Stadens strategiska mål var att andelen barn som placeras utanför hemmet ska vända och börja sjunka. Antalet barn som var placerade i familje- eller anstaltsvård uppgick till 2 409. Antalet utplacerade barn minskade med 69. En särskild utmaning för barnskyddet utgjorde fortsättningsvis ungdomarna och stödet av dem med hjälp av öppenvården.

Antalet vårddygner inom familjevården steg planmässigt med över





9 000 dygn. Familjevårdens andel av dygnet-runt-vårddygn inom vård utom hemmet låg vid 50,5 procent. Samtliga barn under 12 år som var i behov av placering för vård utom hemmet placerades i första hand inom familjevården.

I krissituationer ökade särskilt andelen små barn som placerades i familjevård. Modellen med placering dygnet runt utgjorde ett pilotprojekt inom familjevårdens krisfamiljverksamhet och en plan på etablering av modellen från och med början av 2013 påbörjades.

Återupprättningstjänst även för rådgivningen

Återupprättningstjänsten befriar klienterna från att köa i telefonen, eftersom hälsostationen ringer upp ifall man inte genast kan besvara klientens samtal.

Återupprättningstjänsten togs i bruk på alla 25 hälsostationer, den centraliserade tidsbeställningen för munhälsövård och rådgivningen vars tidsbeställning och rådgivning sammanfördes i november 2012. I december 2012 togs återupprättningstjänsten i bruk även

inom den kommande organisationens rådgivning för social- och hälsovårdstjänster.

Nöjda kunder

Helsingfors fick det bästa helhetsbetyget 4,24 (skalan 1–5) i Kommunförbundets utredning om kundtillfredsställelsen med hälsocentralerna och rådgivningarna i nio stora städer. Rådgivningstjänsterna i Helsingfors och Kuopio (4,41) bedömdes vara bäst.

Till hälsostationernas starka sidor hörde förutom läkarmottagningarna möjligheten att få kontakt, personalens uppträdande och förmåga att betjäna klienterna på deras modersmål. Hälsovårdarnas mottagning på rådgivningen fick landets bästa betyg.

Tjänster med sedel

Efter att lagen om servicesedlar (2009) trädde i kraft har hälsocentralen och socialverket sammanlagt genomfört 11 olika experiment med servicesedlar. Servicesedlarna utnyttjades 2012 bland annat för munhälsövård, tjocktarmsendoskopi, medicinsk rehabilitering inom psyko-

terapi och för hemvårdstjänster för barnfamiljer, serviceboende för handikappade och klubbverksamhet för barn.

Vid utgången av 2012 hade ca 15 000 klienter vid hälsocentralerna och ca 700 av socialverkets klienter använt servicesedlar. Mest utnyttjades servicesedlarna inom munhälsövården. Försöken kommer att fortsätta till utgången av 2013.

Tjänstedesign för de äldres bästa

Socialverket och hälsostationerna fortsatte sitt samarbete för att reformera servicestrukturerna för äldre. Servicestrukturen har lättats upp i enlighet med målen genom en utökning av de öppna tjänsterna och en minskning av anstaltsvården. Antalet klienter över 75 år som omfattas av anstaltsvården uppgick i slutet av året till 3,7 procent, vilket är 0,2 procent färre än året innan. Servicecentralverksamheten fortsatte att vara livlig, eftersom Höstvägens och Kinaborgs servicecentraler öppnade sina dörrar igen efter renoveringen och en ny enhet inledde sin verksamhet i Kvarnbäcken. ■



**Biträdande stadsdirektör
Ritva Viljanen (fr.o.m. 1.6.2012)**

- Allmänbildande och yrkesinriktad utbildning
- Biblioteksservice
- Kulturfrågor
- Motion och idrott
- Ungdomsfrågor
- Utredning och statistik
- Personalpolitik
- Sysselsättningsfrågor

Verk:

- Personalcentralen (80)
 - Stadsbiblioteket (545)
 - Stadsmuseet (80)
 - Stadsorkestern (111)
 - Högholmens djurgård (84)
 - Kulturcentralen (122)
 - Idrottsverket (507)
 - Ungdomscentralen (389)
 - Oiva-Akatemia (23)
 - Utbildningsverket (6 337)
 - Svenska arbetarinstitutet (33)
 - Finska arbetarinstitutet (183)
 - Konstmuseet (72)
 - Faktacentralen (81)
 - Företagshälsövärdcentralen (157)
- Inom parentes antalet anställda med månads- eller timlön

Bildnings- och personalväsendets nyckeltal

Verksamhetsinkomster, milj.euro	80,6
Verksamhetsutgifter, milj.euro	941,7
Verksamhetsutgifter/inv, euro	1 557

Bildnings- och personalväsendets affärsverk

Affärsverket Helsingfors stads personalutvecklingstjänster (Oiva Akatemia) / Omsättning, milj.euro	2,6
---	-----

Antal anställda (inkl.sektorns affärsverk)	8 804
Av hela personalen, %	21,9

Biblioteken firar, museet anlade Barnens stad

Barnavdelningen vid Berghälls och Richardsgatans bibliotek firade sitt 100-jubileum. I Centrumbibliotekets internationella arkitekturtävling, som ingick i World Design Capital 2012-programmet, medverkade 544 bidrag. Av dessa gick sex planer vidare. Tävligen avgörs i juni 2013.

På Konstmuseet visades tre internationella utställningar som hade producerats i samarbete. Av dem rönnte Georgia O'Keeffe den största populariteten. De stora inhemska utställningarna bestod av Iron Sky och Nanna Susis utställning med målningar. Konstmuseet samordnade projektet med Tapio Wirkkalas park. Parken, som planerats av den nordamerikanske konstnären Robert Wilson, färdigställdes i Arabiastranden.

Med utställningen Barnens stad tillägnade Stadsmuseet stadens yngsta Sederholmska huset. Stadsmuseets arkeologiska utgrävningar som utforskade den gamla begravningsplatsen från 1600–1700-talet väckte stor uppmärksamhet på Senatstorget.

Krut, graffiti och närnatur

Ungdomscentralens besökartal steg, antalet besök översteg 1,3 miljoner. Påverkningssystemet Krut uppmuntrade unga att delta i frågor som berör dem. RuutiExpo på stadshuset samlade 2 600 besöka-

re och det inrättades ett gemensamt Krut-nätverk för ämbetsverken. Graffiti- och matkulturverkstäderna liksom gatukonstprojektet väckte ett positivt intresse bland stadsborna.

Närnaturen lyftes fram i samband med publikenemang som Högholmens djurpark ordnade och på djurparkens webbplats. Besökarna fick information om urbaniseringen av vilda djur och dess följder. Nya djurarter på Högholmen är tvättbjörnen, gundierna och sångstaren från Bali.

Öppen tillgång till information

Projektet Helsinki Region Infoshare, som tillhandahåller Faktacentralens öppna information, belönades med stadsdirektörens pris för Årets Prestation. Huvudstadens jubileumsår till ära gav Faktacentralen ut professor Matti Klinges historiska verk Huvudstaden. Helsingfors och Finska Staten 1808–1863. Intressant är även publikationen Unga i Helsingfors 2011 som innehåller en översikt av de ungas fritid, hobbyer och framtidsförväntningar.

Välbefinnande i arbetet och kompetens

Helsingfors fick internationell erkänsla genom att vinna tävlingen om Arbetsplatser för alla åldrar som ordnades i anslutning till Europeiska unionens temaår. I enkäten som företagshälsöcentralerna genomförde bland sin personal framhövdes



det sociala kapitalet hos stadens arbetsgemenskaper, ömsesidigt förtroende, gemensamma värderingar och nätverk som främjar samarbete.

Utbildning av ledningen, cheferna och sakkunniga liksom projekt kring förändringar, reformer och välbefinnande i arbetet i stadens enheter bildade tyngdpunkterna i Oiva Akatemias verksamhet. Stadens första Executive MBA-program för anställda med ledningsuppgifter inleddes tillsammans med Aalto-universitetet. Idé- och innovationssystemet Helinä avsett för personalen togs i bruk.

Framtidsdisken

Personalcentralens och utbildningsverkets gemensamma projekt Framtidsdisken erbjöd 15–17-åringar råd med att hitta en utbildningsplats eller en annan intressant sysselsättning. Det lönesubventionerade arbetet steg till nästan sjuhundra årsverken och 762 personer inledde en arbetspraktik. Helsingfors under-tecknade metropolpolitikens avsiktsförklaring om effektivare sysselsättning av invandrare.

Uppsökande ungdomsarbete

Utbildningsverket samordnade det uppsökande ungdomsarbetet bland unga under 29 år. Målet är att vägleda unga till att hitta tjänster som hjälper dem att få en utbildning och tillgång till arbetsmarknaden.

En organisationsreform gällande den yrkesinriktade utbildningen bereddes för att verksamheten vid Stadin ammattiopisto och Stadin aikuisopisto skulle kunna inledas i början av 2013. Skolorna och utbildningsinrättningarna deltog aktivt i evenemangen som ordnas inom ramen för designhuvudstadsåret och jubileumsåret Helsingfors 200 år som huvudstad.

Elevantalet i grundskolorna ökade och den yrkesinriktade grundutbildningen fick flera studieplatser. Flera skolor sanerades för bättre inomhusluft. Verksamheten vid grundskolan i Nedre Malm lades ner.

Det nya svenskspråkiga daghemmet Fenix inledde sin verksamhet i lokaler som tidigare utnyttjades av Forsby sjukhus före detta bäddavdelning.

Ombyggnad och integrering

I kurserna som finska arbetarinstitutet ordnade deltog 75 240 studerande. Ombyggnaden av institutets huvudbyggnad färdigställdes och festalen fick en ny konsertflygel. I svenska arbetarinstitutets kurser deltog över 8 000 studerande av vilka närmare 2 700 var nya studerande. Institutet deltog i projektet Delaktigt i Finland som omfattar hela huvudstadsregionen och inom vilket invandrarnas integrering utvecklas på svenska.

Närmotion och toppidrott

Upprätthållandet av Stensböle skidhall övergick till idrottsverket och antalet besökare som skidade här under oktober-december uppgick till 12 000. Under sommaren bekantade sig 11 000 kryssningsturister med hallens vintervärld.

I Bocksbacka, Ärvings och Hertonäs strand byggdes närmotionsplatser med låg tröskel. Idrottsredskapen inom designhuvudstadsårets projekt Kom i form i Tölöviken ökade närmotionen. EasySport och FunAction fokuserade på barns och ungas hobbymotion.

Den sjunde konstisbanan i Helsingfors öppnades i Gårdsbacka. Simhallen i Jakobacka firade sitt 30-årsjubileum i november.

Helsingfors utgjorde scenen för internationell toppidrott både vid ishockey-VM och vid EM-tävlingarna i friidrott.

Det fattades beslut om finansieringen av den för åren 2010–2020 planerade ombyggnaden av Olympiastadion.

Gudbarn för orkestern

Stadsorkesterns första hela verksamhetsår i Musikhuset var framgångsrikt. Orkestern gav rekordartade 137 konserter, det totala antalet besökare var 124 329 och beläggningsgraden ca 93 procent.



Orkesterns 130-årsjubileum till ära blev helsingforsbarnen som föddes under jubileumsåret orkesterns gudbarn. Ungefär 2 500 barn anmälde sig. Deras familjer kommer att inbjudas till orkesterns musikevenemang två gånger om året ända fram till skolåldern.

Jubileum och design

Kulturcentralen medverkade aktivt i förverkligandet av jubileumsåret Helsingfors 200 år som huvudstad och designhuvudstadsåret. Även Annegården och Savoy-teatern firade sina 25-årsjubileum. Kanneltalo firade sitt 20-årsjubileum.

På Kulturcentralens sju verksamhetsställen ordnades mer än 150 föreställningar som besöktes av 176 000 åskådare. Det ordnades 1 100 konstkurser som intresserade nästan 14 000 barn och unga: De hundra utställningar som ordnades under året drog 177 000 besökare.

Det beviljades bidrag för teater och kultur på 15,9 miljoner euro. Helsingfors kulturpris tilldelades danskonstnären Susanna Leivonen och grafikern Erik Bruun belönades med engångspriset Helsingfors designpris. Night Visions-filmfestivalen utsågs till Helsingfors kulturgärning. Utvecklandet av det kulturella arbetet med äldre fortsatte i samarbete med socialverket. ■

Räkenskapsperiodens resultat

Helsingfors stads bokslut för 2012 visar ett överskott på 138,9 miljoner euro. Affärsverkens överskott uppgick till sammanlagt 181,8 miljoner euro, men stadens verksamhet utan affärsverk visar ett underskott på -42,9 miljoner euro.

Resultaträkningen för år 2012 är jämförbar med resultaträkningen för år 2011.

Stadens verksamhetsintäkter ökade med 1,4 procent från föregående år och verksamhetskostnaderna med 5,0 procent.

De jämförbara verksamhetskostnaderna utan affärsverk, fonder och vissa självständiga balansenheter ökade med 4,8 procent. Utgiftsökningen var tydligt större än moderstadens motsvarande utgiftsökning år 2011 på 2,5 procent.

Avgiftsfinansieringens andel av verksamhetskostnaderna (verksamhetsintäkter/verksamhetskostnader)

har minskat varje år från 2007 års jämförelsetal på 43,0 procent till 2011 års jämförelsetal på 40,4 procent. År 2012 sjönk verksamhetsintäkternas andel av verksamhetskostnaderna till 39,3 procent.

Det flöt in 2 759,0 miljoner euro i skatteintäkter, vilket är 0,7 procent mera än föregående år. Kommunalskatteintäkterna ökade med 4,0 procent och fastighetsskatteintäkterna med 1,2 procent jämfört med året innan. Intäkterna av samfundsskatten sjönk med 21,3 procent till följd av att kommungruppens andel av samfundsskatten minskade från 31,99 procent 2011 till nivån för 2012 på 28,34 procent. Samfundsskattens skatteunderlag försvagades även en aning jämfört med 2011.

Helsingfors fick 297,2 miljoner euro i statsandelar med beaktande av en utjämning (-285,8 milj. euro) av statsandelarna på basis av skatteintäkterna.

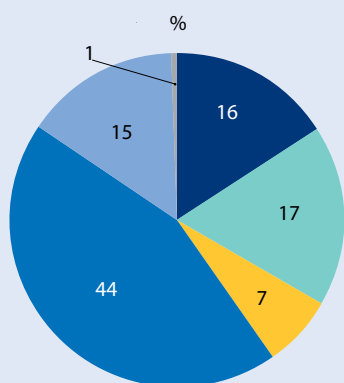
Årsbidraget var 439,1 miljoner euro. Årsbidraget sjönk jämfört med

föregående år särskilt till följd av att ökningen av verksamhetskostnaderna tydligt var högre än ökningen av skattefinansieringen. Årsbidraget anvisar de tillförda medel som återstår för investeringar, placeringar och amorteringar. Enligt grundantagandet är en kommuns årsbidrag tillräckligt om det täcker avskrivningarna. Årsbidraget 2012 täcker avskrivningarna. Av investeringarna täckte årsbidraget 68,1 procent.

Årsbidraget utan affärsverk och fonder var 153,8 miljoner euro, vilket täckte ungefär 54,3 procent av avskrivningarna och 32,2 procent av investeringarna.

Underskottet utan affärsverk och självständiga fonder i enlighet med budgeten var -42,9 miljoner euro, medan underskottet i budgeten uppskattades uppgå till -100,6 miljoner euro. Underskottet avvek från det budgeterade med 57,7 miljoner euro.

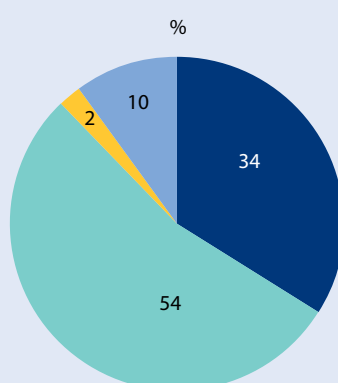
Utgiftsfördelning 2012



milj. euro

Stadsdirektörsroteln	792
Byggnads- och miljöväsendet	875
Stadsplanerings- och fastighetsväsendet	355
Social- och hälsovårdsväsendet	2 198
Bildnings- och personalväsendet	741
Finansiella och andra kostnader	1
Utgifter sammanlagt	4 988

Inkomstfördelning 2012*

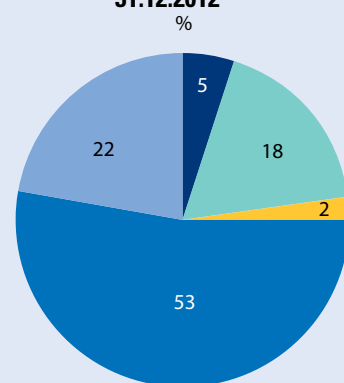


milj. euro

Verksamhetsintäkter	1 740
Skatteintäkter	2 759
Finansiella intäkter	93
Övriga intäkter	540
Inkomster sammanlagt	5 133

*Siffror enligt Helsingfors stads externa resultaträkning för år 2012, i vilka interna poster mellan förvaltningarna och affärsverken är eliminerade. Tillverkningen för eget bruk ingår i övriga intäkter.

Personal enligt verksamhetsområde 31.12.2012**



Antal anställda

Stadsdirektörsroteln	2 265
Byggnads- och miljöväsendet	6 850
Stadsplanerings- och fastighetsväsendet	935
Social- och hälsovårdsväsendet	21 275
Bildnings- och personalväsendet	8 804
Personal sammanlagt	40 129

**Siffrorna omfattar inte stödsysselsatta

BOKSLUTETS NYCKELTAL 2012

	Koncernen		Staden	
	2012	2011	2012	2011
Resultaträkningens nyckeltal				
Verksamhetsintäkter i % av omkostnaderna	56,2	57,7	39,3	40,4
Årsbidrag, mn euro	685,3	823,1	439,1	574,3
Årsbidrag, % av avskrivningarna	110,3	148,9	110,7	158,7
Årsbidrag, euro / invånare	1 133	1 381	726	963
Årsbidrag utan affärsverken, mn euro	153,8	249,5
Årsbidrag utan affärsverken, % av avskrivningarna	85,2	98,4
Årsbidrag utan affärsverken, euro / invånare	254	419
Finansieringsanalysens nyckeltal				
Intern finansiering av investeringar, %	59,2	76,2	68,1	85,1
Intern finansiering av investeringar, % utan affärsverken	32,2	51,0
Intern finansiering av kapitalutgifter, %	51,1	64,5	61,3	76,2
Låneskötselbidrag	2,0	2,5	3,4	4,2
Likviditet, kassadagar	48	59	46	58
Balansräkningens nyckeltal				
Soliditetsgrad, %	59,7	59,4	76,3	75,9
Relativ skuldsättning, %	86,7	87,9	40,5	42,3
Länestock 31.12, mn euro	4 177	4 200	1 201	1 286
Lån, euro / invånare	6 905	7 046	1 986	2 157
Lånefordringar 31.12, mn euro	526	623	1 571	1 633
Koncernens lånefordringar 31.12, euro invånare	870	1 045
Invånarantal 31.12*	604 833	596 081	604 833	596 081

*Invånarantalet är en beräknad siffra som utgör underlag för budgeten. Det officiella invånarantalet anges på sidan 31.

INVESTERINGAR Mn euro	2012	2011
Investeringar utan affärsverk		
Fast egendom	137	112
Husbyggnad	175	194
Gator, trafikleder och banor	64	87
Skyddsrum	5	2
Anläggande av parker	7	8
Idrottsplatser	14	14
Högholmens djurgård	3	2
Grundanskaffning av lös egendom	44	51
Helsingfors stads partitorg	1	1
Samkommuner	0	0
Värdepapper	25	20
Övrig kapitalhushållning	7	4
Sammanlagt	483	496
Investeringar utgifter, affärsverk		
Helsingfors Energi -affärsverk	73	90
Helsingfors hamn -affärsverk	16	14
Helsingfors stads trafikverk -affärsverk HST	77	81
Övriga	1	1
Sammanlagt	167	186

BERÄKNINGSFORMLER FÖR NYCKELTALEN

Verksamhetsintäkter/omkostnader

= 100 x verksamhetsintäkter / omkostnader – tillverkning för eget bruk.

Soliditetsgrad, %

= 100 x (eget kapital + avskrivningsdifferens + reserver) / (balansomsättning – erhållna förskott).

Årsbidrag / avskrivningar, %

= 100 x årsbidrag / avskrivningar.

Finansieringsförmögenhet, euro / invånare

= (fordringar + finansiella värdepapper + kassa och bank – främmande kapital + erhållna förskott) / invånarantal, 31.12

Relativ skuldsättning, %

= (främmande kapital – erhållna förskott) / (verksamhetsintäkter + skatteintäkter + statsandelar).

Länestock 31.12 (mn euro)

= främmande kapital – (erhållna förskott + skulder till leverantörer + resultatregleringar + övriga skulder).

Låneskötselbidrag = (årsbidrag + räntekostnader) / (räntekostnader + amorteringar).

Intern finansiering av investeringar, %

= 100 x årsbidrag / egenanskaffningsutgift för investeringarna.

Lånefordringar 31.12

= masskuldebrevslånefordringar och övriga lånefordringar som upptagits under placeringar.

Behandling av räkenskapsperiodens resultat

Bokslutet för 2012 visar att räkenskapsperiodens resultat före bokslutsdispositioner är 144 986 073,33 euro.

Stadsstyrelsen föreslår att räkenskapsperiodens resultat disponeras på följande sätt:

- Affärsverket Helsingfors Energis överskott på 154 877 555,42 euro läggs i enlighet med förslaget från direktionen för affärsverket Helsingfors Energi till eget kapital i Helsingfors Energis balansräkning.
- Affärsverket Helsingfors Hamns överskott på 22 059 990,15 euro för räkenskapsperioden läggs enligt förslaget från direktionen för affärsverket Helsingfors Hamn till eget kapital i Helsingfors Hamns balansräkning.
- Affärsverket HST:s överskott 1 853 989,54 euro för räkenskapsperioden läggs i enlighet med förslaget från direktionen för affärsverket HST till eget kapital i HST:s balansräkning.
- Affärsverket Palmias överskott, 2 887 195,19 euro för räkenskapsperioden läggs i enlighet med förslaget från direktionen för affärsverket Palmia till eget kapital i Palmias balansräkning.
- Affärsverket Helsingfors stads ekonomiförvaltningstjänsts (Talpa) överskott på 149 488,40 euro läggs i enlighet med förslaget från direktionen för affärsverket Helsingfors stads ekonomiförvaltningstjänst till eget kapital i Helsingfors stads ekonomiförvaltningstjänsts balansräkning.
- Bostadslånefondens överskott på 314 372,05 euro, bostadsproduktionsfondens överskott på 4 449 319,24 euro, fonden för idrotts- och friluftsanläggningars överskott på 917 801,39 euro, försäkringsfondens överskott på 778 418,34 euro och innovationsfondens underskott på -4 742 452,60 euro läggs i enlighet med fondernas stadgar till deras respektive fondkapital.

Vidare föreslår stadsstyrelsen att räkenskapsperiodens resultat för den övriga verksamhetens del disponeras på följande sätt:

- Ur investeringsfonden för Kampen–Tölövikens intäktsförs ett belopp på 3 982 668,10 euro som använts för investeringar i området.
- Till bostadsproduktionsfonden läggs enligt förslaget från bostadsproduktionskommittén 152 500 euro av bostadsproduktionsbyråns resultat för räkenskapsperioden.
- Ur förortsfonden intäktsförs ett belopp 5 163 982,83 euro som motsvarar användningen.

■ Av den avskrivningsdifferens som uppstått vid upplösning av investeringsreserven för grundrenoveringen av ämbetshuset i Berghäll intäktsförs 840 939,63 euro.

- Räkenskapsperiodens underskott för stadens verksamhet utan affärsverk och självständiga balansenheter efter reserver och fonder, -42 898 533,96 euro, föreslås bli upptaget under stadens eget kapital, över-/underskott från tidigare räkenskapsperioder.

Stadsstyrelsen föreslår stadsfullmäktige att vinstmedel på 150 miljoner euro enligt förslaget från direktionen för affärsverket Helsingfors Energi

överförs från Helsingfors Energi till Helsingfors stads eget kapital till tidigare räkenskapsperioders över-/underskott.

Stadsstyrelsen föreslår stadsfullmäktige att ur vinstmedlen från Helsingfors stad överföra 20 miljoner euro till fonden för idrotts- och friluftsanläggningar för att användas för att delfinansiera stadens andel av projektet för ombyggnad av Helsingfors Olympiastadion i enlighet med stadsfullmäktiges beslut den 28 november 2012.



RESULTATRÄKNING FÖR HELSINGFORS STAD

Mn euro	01.01.–31.12.2012	01.01.–31.12.2011
Verksamhetsintäkter		
Försäljningsintäkter	1 073,8	1 057,0
Avgiftsintäkter	189,6	186,3
Understöd och bidrag	105,8	99,7
Hysesintäkter	317,3	295,2
Övriga verksamhetsintäkter	53,8	54,8
	1 740,2	1 693,1
Tillverkning för eget bruk	138,7	159,2
Omkostnader		
Personalkostnader		
Löner och arvoden	-1 412,9	-1 352,8
Lönebikostnader		
Pensionskostnader	-399,4	-368,2
Övriga lönebikostnader	-81,6	-79,2
Köp av tjänster	-1 547,1	-1 508,7
Material, förnödenheter och varor	-554,3	-508,4
Understöd	-364,7	-333,0
Hyeskostnader	-165,5	-162,4
Övriga omkostnader	-38,4	-33,7
	-4 564,0	-4 346,5
VERKSAMHETS BIDRAG	-2 685,1	-2 494,2
Skatter och statsandelar		
Skatteintäkter	2 759,0	2 740,0
Statsandelar	297,3	259,8
	3 056,3	2 999,8
Finansiella intäkter och kostnader		
Ränteintäkter	60,0	75,1
Övriga finansiella intäkter	33,4	20,8
Räntekostnader	-21,9	-26,8
Övriga finansiella kostnader	-3,6	-0,3
	68,0	68,8
ÅRSBIDRAG	439,1	574,3
Avskrivningar och nedskrivningar		
Avskrivningar enligt plan	-396,5	-361,8
	-396,5	-361,8
Extraordinära poster		
Extraordinära intäkter	104,2	42,5
Extraordinära kostnader	-1,8	
	102,4	42,5
RÄKENSKAPSPERIODENS RESULTAT	145,0	255,0
Ökning (-) eller minskning (+) av avskrivningsdifferens	8,9	16,8
Ökning (-) eller minskning (+) av reserver	3,7	-7,0
Ökning (-) eller minskning (+) av fonder	-18,7	15,5
	-6,1	25,3
RÄKENSKAPSPERIODENS ÖVERSKOTT/UNDERSKOTT (-)	138,9	280,2

FINANSIERINGSANALYS FÖR HELSINGFORS STAD

Mn euro	2012	2011
KASSAFLÖDE I VERKSAMHETEN		
Årsbidrag	439,1	574,3
Extraordinära poster	102,4	42,5
Korrektivposter i inkomstfinansieringen	-119,3	-73,5
	422,2	543,3
KASSAFLÖDE FÖR INVESTERINGARNAS DEL		
Investeringsutgifter	-649,6	-682,8
Finansieringsandelar i investeringsutgifter	5,0	8,2
Försäljningsinkomster av tillgångar bland bestående aktiva	125,5	51,6
	-519,1	-623,1
VERKSAMHETENS OCH INVESTERINGARNAS KASSAFLÖDE	-96,9	-79,9
KASSAFLÖDE FÖR FINANSIERINGENS DEL		
Förändringar i utlåningen		
Ökningar i lånefordringar	-52,1	-45,3
Minskningar i lånefordringar	114,8	82,8
	62,7	37,5
Förändringar i lånen		
Ökning av långfristiga lån	57,4	231,7
Minskning av långfristiga lån	-134,6	-116,6
	-77,2	115,1
Förändring av eget kapital	0,0	11,9
Övriga förändringar i likviditeten		
Förändring av förvaltade medel och förvalt kapital	-22,1	9,5
Förändring av omsättningstillgångar	2,7	-20,4
Förändring av fordringar	-44,9	20,1
Förändring av räntefria skulder	32,7	-7,4
	-31,5	1,8
KASSAFLÖDE FÖR FINANSIERINGENS DEL	-46,0	166,3
FÖRÄNDRING AV LIKVIDA MEDEL	-142,9	86,4
Förändring av likvida medel		
Likvida medel 31.12	667,4	810,3
Likvida medel 1.1	810,3	723,9
	-142,9	86,4

BALANSRÄKNING FÖR HELSINGFORS STAD

AKTIVA	Mn euro	31.12.2012	31.12.2011
BESTÄENDE AKTIVA			
Immateriella tillgångar			
Immateriella rättigheter		33,5	37,7
Övriga utgifter med lång verkningstid		260,9	277,1
Förskottbetalningar		0,1	0,0
		294,5	314,9
Materiella tillgångar			
Mark- och vattenområden		2 981,6	2 860,2
Byggnader		1 676,4	1 628,7
Fasta konstruktioner och anordningar		2 036,1	1 993,6
Maskiner och inventarier		193,6	204,1
Övriga materiella tillgångar		10,7	10,2
Förskottbetalningar och pågående nyanläggningar		263,8	238,7
		7 162,1	6 935,5
Placeringar			
Aktier och andelar		1 203,4	1 187,0
Masskuldebrevsfordringar		45,9	137,5
Övriga lånefordringar		1 524,8	1 495,8
Övriga fordringar		0,8	0,8
		2 774,8	2 821,1
FÖRVALTADE MEDEL			
Statens uppdrag		315,8	327,8
Donationsfondernas särskilda täckning		4,2	4,2
Övriga förvaltade medel		406,7	338,7
		726,6	670,7
RÖRLIGA AKTIVA			
Omsättningstillgångar			
Material och förnödenheter		89,8	88,8
Varor under tillverkning		3,3	7,0
		93,2	95,8
Fordringar			
Långfristiga fordringar			
Lånefordringar		0,1	0,1
Övriga fordringar		2,7	4,2
		2,8	4,3
Kortfristiga fordringar			
Kundfordringar		147,5	125,1
Lånefordringar		2,0	1,2
Övriga fordringar		62,1	40,2
Resultatregleringar		114,6	113,2
		326,2	279,8
Fordringar sammanlagt		329,0	284,1
Finansiella värdepapper			
Placering i penningmarknadsinstrument		512,8	719,0
		512,8	719,0
Kassa och bank		154,5	91,3
AKTIVA SAMMANLAGT		12 047,5	11 932,4

PASSIVA	Mn euro	31.12.2012	31.12.2011
EGET KAPITAL			
Grundkapital		2 972,4	2 972,4
Uppskrivningsfond		1 821,8	1 825,1
Övriga egna fonder		511,4	482,8
Övrigt eget kapital		729,0	729,0
Överskott/underskott (-) från tidigare räkenskapsperioder		2 585,2	2 315,0
Räkenskapsperiodens överskott/underskott (-)		138,9	280,2
		8 758,8	8 604,6
AVSKRIVNINGSDIFFERENS OCH RESERVER			
Avskrivningsdifferens		311,8	320,6
Reserver		106,9	110,5
		418,6	431,2
AVSÄTTNINGAR			
Avsättningar för pensioner		203,1	218,9
Övriga avsättningar		8,5	8,5
		211,5	227,4
FÖRVALTAT KAPITAL			
Statens uppdrag		316,4	328,1
Donationsfondernas kapital		4,2	4,2
Övrigt förvaltad kapital		373,3	327,8
		693,9	660,1
FRÄMMANDE KAPITAL			
Långfristigt			
Masskuldebrevsfordringar		100,0	100,0
Lån från finansinstitut och försäkringsinrättningar		988,1	1 051,2
Erhållna förskott		1,3	2,1
Anslutningsavgifter och övriga skulder		34,8	7,4
		1 124,2	1 160,7
Kortfristigt			
Lån från finansinstitut och försäkringsinrättningar		113,1	134,6
Erhållna förskott		21,6	22,6
Skulder till leverantörer		185,3	190,1
Anslutningsavgifter och övriga skulder		108,1	80,8
Resultatregleringar		412,5	420,3
		840,5	848,4
Främmande kapital sammanlagt		1 964,7	2 009,1
PASSIVA SAMMANLAGT		12 047,5	11 932,4

KONCERNRESULTATRÄKNING FÖR HELSINGFORS STAD

Mn euro	01.01.–31.12.2012	01.01.–31.12.2011
Verksamhetsintäkter	2 951,7	2 891,9
Omkostnader	-5 254,7	-5 010,9
Andel av intressesammanslutningarnas vinst / förlust (-)	8,0	9,7
VERKSAMHETSBRIDRAG	-2 295,0	-2 109,2
Skatteintäkter	2 759,0	2 740,0
Statsandelar	297,3	259,8
Finansiella intäkter och kostnader		
Ränteintäkter	28,4	40,0
Övriga finansiella intäkter	14,3	11,8
Räntekostnader	-112,5	-105,3
Övriga finansiella kostnader	-6,3	-14,0
	-76,0	-67,5
ÅRSBRIDRAG	685,3	823,1
Avskrivningar och nedskrivningar		
Avskrivningar enligt plan	-621,5	-553,3
Räkenskapsperiodens över- och underparivärden	0,4	0,3
Nedskrivningar	0,0	0,0
	-621,1	-552,9
Extraordinära poster	90,1	40,2
RÄKENSKAPSPERIODENS RESULTAT	154,3	310,4
Bokslutsdispositioner	-17,5	-26,7
Minoritetsandelar	1,5	0,9
RÄKENSKAPSPERIODENS ÖVERSKOTT/ UNDERSKOTT (-)	138,3	284,5
Koncernresultaträkningens nyckeltal		
Verksamhetsintäkter/ Omkostnader, %	56,2	57,7
Årsbidrag/Avskrivningar, %	110,3	148,9
Årsbidrag, euro/invånare	1 133	1 381
Invånarantal	604 833	596 081

KONCERNFINANSIERINGSANALYS FÖR HELSINGFORS STAD

Mn euro	2012	2011
KASSAFLÖDE I VERKSAMHETEN		
Årsbidrag	685,3	823,1
Extraordinära poster	90,1	40,2
Korrektivposter i inkomstfinansieringen	-103,9	-71,1
	671,5	792,2
KASSAFLÖDE FÖR INVESTERINGARNAS DEL		
Investeringsutgifter	-1 167,5	-1 090,6
Finansieringsandelar i investeringsutgifter	10,5	10,0
Försäljningsinkomster av tillgångar bland bestående aktiva	235,8	144,3
	-921,3	-936,2
VERKSAMHETENS OCH INVESTERINGARNAS KASSAFLÖDE	-249,7	-144,0
KASSAFLÖDE FÖR FINANSIERINGENS DEL		
Förändringar i utlåningen		
Ökningar i lånefordringar	-7,5	-13,8
Minskningar i lånefordringar	106,8	90,2
	99,3	76,4
Förändringar i lånen		
Ökning av långfristiga lån	263,8	441,5
Minskning av långfristiga lån	-284,5	-271,3
Förändring av kortfristiga lån	-5,7	-41,6
	-26,5	128,6
Förändring av eget kapital	7,3	7,6
Övriga förändringar i likviditeten		
Förändring av förvaltade medel och förvalt kapital	-15,6	-14,0
Förändring av omsättningstillgångar	5,0	-22,8
Förändring av fordringar	-15,4	-32,5
Förändring av räntefria skulder	50,0	71,8
	24,0	2,6
KASSAFLÖDE FÖR FINANSIERINGENS DEL	104,1	215,2
FÖRÄNDRING AV LIKVIDA MEDEL	-145,6	71,2
Förändring av likvida medel		
Likvida medel 31.12	897,3	1 042,9
Likvida medel 1.1	1 042,9	971,6
	-145,6	71,2
Koncernfinansieringsanalysens nyckeltal		
Intern finansiering av investeringar, %	59,2	76,2
Intern finansiering av kapitalutgifter, %	51,1	64,5
Låneskötselbidrag	2,0	2,5
Likviditet (kassadagar)	48	59

KONCERNBALANSRÄKNING FÖR HELSINGFORS STAD

AKTIVA	Mn euro	31.12.2012	31.12.2011
AKTIVA			
BESTÅENDE AKTIVA			
Immateriella tillgångar			
Immateriella rättigheter		45,7	50,1
Övriga utgifter med lång verkningstid		298,6	313,9
Förskottsbetalningar		5,3	2,4
		349,6	366,4
Materiella tillgångar			
Mark- och vattenområden		3 046,8	2 913,8
Byggnader		4 960,9	4 894,6
Fasta konstruktioner och anordningar		2 814,0	2 731,7
Maskiner och inventarier		626,0	614,8
Övriga materiella tillgångar		19,9	29,6
Förskottsbetalningar och pågående nyanläggningar		596,7	468,2
		12 064,4	11 652,6
Placeringar			
Andelar i intressesammanslutningar		169,4	173,2
Övriga aktier och andelar		408,9	406,6
Masskuldebrevfordringar		45,9	137,5
Övriga lånefordringar		480,2	485,6
Övriga fordringar		3,2	4,3
		1 107,8	1 207,2
FÖRVALTADE MEDEL		418,0	369,1
RÖRLIGA AKTIVA			
Omsättningstillgångar		105,3	110,3
Fordringar			
Långfristiga fordringar		21,8	19,2
Kortfristiga fordringar		431,7	419,4
		453,5	438,6
Finansiella värdepapper		529,6	740,3
Kassa och bank		367,7	302,6
AKTIVA SAMMANLAGT		15 395,9	15 187,1

PASSIVA	Mn euro	31.12.2012	31.12.2011
PASSIVA			
EGET KAPITAL			
Grundkapital		2 972,4	2 972,4
Föreningarnas och stiftelsernas grundkapital		5,8	5,8
Uppskrivningsfond		1 828,1	1 831,4
Övriga egna fonder		735,5	698,9
Övrigt eget kapital		734,2	734,2
Överskott/underskott (-) från tidigare räkenskapsperioder		2 028,7	1 747,6
Räkenskapsperiodens överskott/underskott (-)		138,3	284,5
		8 443,0	8 274,9
MINORITETSANDELAR		58,2	59,1
AVSKRIVNINGSDIFFERENS OCH RESERVER			
Avskrivningsdifferens		507,8	495,9
Reserver		182,6	196,6
		690,5	692,5
AVSÄTTNINGAR			
Avsättningar för pensioner		205,0	220,9
Övriga avsättningar		37,1	36,5
		242,1	257,4
FÖRVALTAT KAPITAL		696,7	663,3
FRÄMMANDE KAPITAL			
Långfristigt			
Långfristigt räntebärande främmande kapital		3 902,4	3 898,4
Långfristigt räntefritt främmande kapital		98,0	72,9
		4 000,4	3 971,3
Kortfristigt			
Kortfristigt räntebärande främmande kapital		274,1	301,8
Kortfristigt räntefritt främmande kapital		991,0	966,8
		1 265,1	1 268,6
Främmande kapital sammanlagt		5 265,5	5 239,9
PASSIVA SAMMANLAGT		15 395,9	15 187,1
Koncernbalansräkningens nyckeltal			
Soliditet, %		59,7	59,4
Relativ skuldsättning, %		86,7	87,9
Akkumulerat överskott, euro		2 166 990	2 032 132
Akkumulerat överskott, euro/invånare		3 583	3 409
Koncernens lånestock 31.12., 1 000 euro		4 176 558	4 200 169
Koncernens lånestock, euro/invånare		6 905	7 046
Koncernens lånefordringar 31.12., 1 000 euro		526 114	623 100
Koncernens lånefordringar, euro/invånare		870	1 045

HELSINGFORS ENERGI

RESULTATRÄKNING	Mn euro	01.01.–31.12.2012	01.01.–31.12.2011
OMSÄTTNING		766,5	758,4
Tillverkning för eget bruk		4,8	3,5
Övriga rörelseintäkter		18,3	19,2
Material och tjänster			
Energianskaffning		-54,5	-66,8
Material, förnödenheter och varor			
Inköp av kraftverksbränslen		-321,2	-289,2
Förändring av bränslelager		1,6	16,4
Inköp av material och förnödenheter		-22,4	-20,3
Externa tjänster		-32,0	-28,4
		-428,5	-388,3
Personalkostnader			
Löner och arvoden		-54,2	-53,8
Lönebikostnader		0,0	0,0
Pensionskostnader		-14,9	-15,2
Övriga lönebikostnader		-2,7	-2,6
		-71,8	-71,6
Avskrivningar och nedskrivningar			
Avskrivningar enligt plan		-49,4	-46,0
		-49,4	-46,0
Övriga rörelsekostnader		-47,6	-33,6
RÖRELSEÖVERSKOTT/UNDERSKOTT (-)		192,3	241,6
Finansiella intäkter och kostnader			
Utdelningsintäkter		17,7	11,5
Övriga ränteintäkter och finansiella intäkter		8,1	7,8
Räntekostnader till kommunen		-18,2	-19,0
Räntekostnader till övriga		0,0	0,0
Övriga finansiella kostnader		-0,1	0,0
		7,5	0,2
ÖVERSKOTT FÖRE BOKSLUTSDISPOSITIONER		199,8	241,8
Ökning (-) eller minskning (+) av avskrivningsdifferens		2,7	2,7
Ökning (-) av reserver		-0,2	-0,2
Ersättning för grundkapitalet		-47,4	-47,4
RÄKENSKAPSPERIODENS ÖVERSKOTT/UNDERSKOTT (-)		154,9	196,8
Nyckeltal			
Avkastning på investerat kapital, %		15,0	19,0
Avkastning på kommunens placerade kapital, %		15,0	19,0
Rörelseöverskott i % av omsättningen		26,1	31,9

FINANSIERINGSANALYS	Mn euro	2012	2011
KASSAFLÖDE I VERKSAMHETEN			
Rörelseöverskott (-underskott)		192,3	241,6
Rättelseposter			
Avskrivningar enligt plan		49,4	46,0
Övriga intäkter och kostnader som inte medfört betalning		13,8	0,0
Finansiella intäkter och kostnader		7,5	0,2
Ersättning för grundkapitalet		-47,4	-47,4
Övriga rättelseposter		-10,2	10,2
		13,1	9,0
Kassaflöde före förändring av rörelsekapital		205,4	250,5
Förändring av rörelsekapital			
Ökning (-) eller minskning (+) av kortfristiga räntefria rörelsefordringar		-30,5	8,2
Ökning (-) eller minskning (+) av omsättningstillgångar		-1,6	-16,4
Ökning (-) eller minskning (+) av kortfristiga räntefria skulder		30,2	-20,4
		-1,8	-28,7
KASSAFLÖDE I VERKSAMHETEN		203,6	221,8
KASSAFLÖDE FÖR INVESTERINGARNAS DEL			
Investeringar i materiella och immateriella tillgångar		-92,2	-73,6
Överlåtelseinkomster från materiella och immateriella tillgångar		0,7	0,0
Investeringar i övriga placeringar		-3,2	-1,2
		-94,7	-74,8
KASSAFLÖDE FÖR INVESTERINGARNAS DEL		-94,7	-74,8
KASSAFLÖDE FÖR FINANSIERINGENS DEL			
Ökning (+) eller minskning (-) av kortfristiga skulder		99,5	48,1
Förändring av långfristiga lån		-8,4	-8,4
Förändringar i eget kapital och vinstutdelning		-200,0	-200,0
		-108,9	-160,3
KASSAFLÖDE FÖR FINANSIERINGENS DEL		-108,9	-160,3
FÖRÄNDRING AV LIKVIDA MEDEL		0,0	-13,3
Förändring av likvida medel			
Likvida medel 31.12		14,8	14,8
Likvida medel 1.1		14,8	28,1
		0,0	-13,3
Nyckeltal			
Intern finansiering av investeringar, %		263,2	384,6
Intern finansiering av kapitalutgifter, %		241,8	345,9
Låneskötselbidrag		10,0	11,2
Likviditet, kassadagar		7,5	8,4
Quick ratio		0,6	0,7
Current ratio		0,8	1,2

HELSINGFORS ENERGI

BALANSRÄKNING	Mn euro	31.12.2012	31.12.2011
AKTIVA			
BESTÄENDE AKTIVA			
Immateriella tillgångar			
Immateriella rättigheter		49,8	53,2
		49,8	53,2
Materiella tillgångar			
Byggnader och konstruktioner		77,4	81,0
Elnät		369,9	351,7
Maskiner och inventarier		281,7	264,3
Förskottsbetalningar		5,4	3,3
Pågående nyanläggningar		6,4	14,8
		740,9	715,0
Placeringar			
Andelar i företag inom samma koncern		269,6	269,6
Övriga andelar		151,1	150,7
Övriga placeringar		148,8	146,0
		569,4	566,3
RÖRLIGA AKTIVA			
Omsättningstillgångar			
Material och förnödenheter		80,8	79,2
		80,8	79,2
Fordringar			
Långfristiga fordringar			
Fordringar hos kommunen		0,0	0,0
		0,0	0,0
Kortfristiga fordringar			
Kundfordringar		69,4	51,0
Kundfordringar hos företag inom samma koncern		2,6	2,7
Fordringar hos kommunen		1,7	0,8
Resultatregleringar		40,0	34,8
Resultatregleringar hos företag inom samma koncern		6,2	6,1
Övriga fordringar		19,1	7,8
		138,9	103,1
Kassa och bank		14,8	14,8
AKTIVA SAMMANLAGT		1 594,7	1 531,7

BALANSRÄKNING	Mn euro	31.12.2012	31.12.2011
PASSIVA			
EGET KAPITAL			
Grundkapital		474,3	474,3
Övriga fonder		52,7	52,7
Överskott/underskott (-) från tidigare räkenskapsperioder		320,0	323,2
Räkenskapsperiodens överskott/underskott (-)		154,9	196,8
		1 001,9	1 047,0
AVSKRIVNINGSDIFFERENS OCH RESERVER			
Akkumulerad avskrivningsdifferens		44,3	47,0
Investeringsreservering		95,3	95,3
Miljöpenningreservering		1,6	1,4
		141,2	143,7
AVSÄTTNINGAR			
Övriga avsättningar		8,4	8,4
		8,4	8,4
FRÄMMANDE KAPITAL			
Långfristigt			
Lån från kommunen		165,2	173,6
Övriga skulder		0,1	0,1
		165,3	173,7
Kortfristigt			
Lån från kommunen		8,4	8,4
Räntefria skulder till kommunen		0,8	0,8
Skulder till företag inom samma koncern		4,8	5,8
Skulder till leverantörer		46,0	43,7
Övriga skulder		200,8	78,3
Resultatregleringar		17,0	21,9
		277,9	158,9
Främmande kapital sammanlagt		443,2	332,6
PASSIVA SAMMANLAGT		1 594,7	1 531,7
Nyckeltal			
Soliditetsgrad, %		71,7	77,7
Relativ skuldsättning, %		56,5	42,8
Akkumulerat överskott/underskott (-), 1 000 e		474 908	520 030
Lånebestånd 31.12, 1 000 e		173 570	181 979
Lånefordringar 31.12, 1 000 e		148 782	146 000

HELSINGFORS HAMN

RESULTATRÄKNING	Mn euro	01.01.–31.12.2012	01.01.–31.12.2011
OMSÄTTNING		87,2	86,5
Tillverkning för eget bruk		0,7	0,8
Övriga rörelseintäkter		0,1	0,1
Material och tjänster			
Material, förnödenheter och varor			
Inköp under räkenskapsperioden		-3,8	-3,5
Köp av tjänster		-15,0	-14,6
		-18,8	-18,1
Personalkostnader			
Löner och arvoden		-8,6	-8,6
Lönebikostnader			
Pensionskostnader		-2,4	-2,5
Övriga lönebikostnader		-0,5	-0,5
		-11,5	-11,5
Avskrivningar och nedskrivningar			
Avskrivningar enligt plan		-31,6	-31,1
		-31,6	-31,1
Övriga rörelsekostnader			
Hyreskostnader		-7,8	-7,8
Övriga kostnader		-0,4	-0,6
		-8,2	-8,4
RÖRELSEÖVERSKOTT		17,9	18,4
Finansiella intäkter och kostnader			
Ränteutgifter		0,7	0,6
Övriga finansiella intäkter		0,1	0,0
Räntekostnader till övriga		-2,3	-3,5
Ersättning för grundkapitalet		-6,3	-6,3
Övriga finansiella kostnader		0,0	0,0
		-7,8	-9,2
ÖVERSKOTT FÖRE RESERVER		10,1	9,2
Ökning (-) eller minskning (+) av avskrivningsdifferens		11,9	11,9
RÄKENSKAPSPERIODENS ÖVERSKOTT/UNDERSKOTT (-)		22,1	21,1
Nyckeltal			
Avkastning på investerat kapital, %		3,2	3,2
Avkastning på kommunens placerade kapital, %		4,3	4,2
Rörelseöverskott i % av omsättningen		20,6	21,2

BALANSRÄKNING	Mn euro	31.12.2012	31.12.2011
AKTIVA			
BESTÄENDE AKTIVA			
Immateriella tillgångar			
Immateriella rättigheter		0,1	0,2
Övriga utgifter med lång verkningsstid		116,6	123,9
		116,7	124,1
Materiella tillgångar			
Byggnader		47,9	49,9
Fasta konstruktioner och anordningar		363,3	376,0
Maskiner och inventarier		0,6	0,6
Förskottsbetalningar och pågående nyanläggningar		7,7	1,3
		419,4	427,8
Placeringar			
Aktier och andelar		0,0	0,0
Övriga fordringar hos samkommuner		0,2	0,2
		0,2	0,2
RÖRLIGA AKTIVA			
Fordringar			
Kortfristiga fordringar			
Kundfordringar		5,9	5,1
Fordringar hos kommunen		0,6	0,3
Övriga fordringar		0,4	0,5
Resultatregleringar		0,1	0,0
		7,0	5,9
Finansiella värdepapper			
Övriga värdepapper		32,0	35,0
Kassa och bank		24,6	19,8
AKTIVA SAMMANLAGT		600,0	612,8

FINANSIERINGSANALYS	Mn euro	2012	2011
KASSAFLÖDE I VERKSAMHETEN			
Rörelseöverskott (-underskott)		17,9	18,4
Avskrivningar och nedskrivningar		31,6	31,1
Finansiella intäkter och kostnader			
Ersättning för grundkapitalet		-6,3	-6,3
Räntekostnader till övriga		-2,3	-3,5
Övriga		0,8	0,7
		41,8	40,3
KASSAFLÖDE FÖR INVESTERINGARNAS DEL			
Investeringsutgifter		-15,9	-13,9
Överlåtelseinkomster från tillgångar bland bestående aktiva		0,0	0,0
		-15,9	-13,9
VERKSAMHETENS OCH INVESTERINGARNAS KASSAFLÖDE		25,9	26,4
KASSAFLÖDE FÖR FINANSIERINGENS DEL			
Förändringar i länebeståndet			
Minskning av långfristiga lån från övriga		-19,8	-18,1
		-19,8	-18,1
Övriga förändringar i likviditeten			
Förändring av fordringar hos övriga		-1,1	1,4
Förändring av räntefria skulder till övriga		-3,1	1,8
		-4,2	3,2
KASSAFLÖDE FÖR FINANSIERINGENS DEL FÖRÄNDRING AV LIKVIDA MEDEL		-24,0	-15,0
Förändring av likvida medel		1,9	11,4
Likvida medel 31.12		56,6	54,8
Likvida medel 1.1		54,8	43,3
		1,9	11,4
Nyckeltal			
Intern finansiering av investeringar, %		262,6	289,9
Intern finansiering av kapitalutgifter, %		116,8	125,8
Låneskötselbidrag		2,0	2,0
Likviditet, kassadagar		252	253
Quick ratio		2,38	2,03
Current ratio		1,73	1,52

BALANSRÄKNING	Mn euro	31.12.2012	31.12.2011
PASSIVA			
EGET KAPITAL			
Grundkapital		60,2	60,2
Över-/underskott från tidigare räkenskapsperioder		90,1	68,9
Räkenskapsperiodens över-/underskott		22,1	21,1
		172,3	150,2
AVSKRIVNINGSDIFFERENS OCH RESERVER			
Avskrivningsdifferens		214,3	226,2
		214,3	226,2
FRÄMMANDE KAPITAL			
Långfristigt			
Lån från finansinstitut och försäkringsinrättningar		176,6	196,4
		176,6	196,4
Kortfristigt			
Lån från finansinstitut och försäkringsinrättningar		19,8	19,8
Skulder till leverantörer		2,0	5,1
Räntefria skulder till kommunen		0,9	0,4
Skulder till företag inom samma koncern		0,0	0,1
Övriga skulder		10,4	10,3
Resultatregleringar		3,6	4,1
		36,8	39,9
Främmande kapital sammanlagt		213,4	236,3
PASSIVA SAMMANLAGT		600,0	612,8
Nyckeltal			
Soliditetsgrad, %		65,5	62,5
Relativ skuldsättning, %		233	261
Ackumulerat överskott/underskott (-)		112 128	90 068
Länebestånd 31.12, 1 000 e		196 449	216 294
Länefordringar 31.12, 1 000 e		210	210

AFFÄRSVERKET HST

RESULTATRÄKNING	Mn euro	01.01.–31.12.2012	01.01.–31.12.2011
OMSÄTTNING			
Stöd för kapitalkostnader för infrastrukturinvesteringar		1,7	0,0
Trafikeringsersättning		76,6	75,3
Ersättningar för infrastruktur		61,2	60,0
Övriga försäljningsintäkter		0,2	0,1
		139,7	135,4
Tillverkning för eget bruk		4,8	5,1
Övriga rörelseintäkter		18,3	19,2
Material och tjänster			
Material, förnödenheter och varor			
Inköp under räkenskapsperioden		-14,9	-14,7
Köp av tjänster		-30,9	-29,1
		-45,8	-43,7
Personalkostnader			
Löner och arvoden		-40,0	-37,8
Lönebikostnader		0,0	0,0
Pensionskostnader		-11,2	-10,8
Övriga lönebikostnader		-2,2	-2,2
		-53,4	-50,8
Avskrivningar och nedskrivningar			
Avskrivningar enligt plan		-31,1	-29,6
		-31,1	-29,6
Övriga rörelsekostnader			
Hyseskostnader		-6,3	-6,7
Övriga kostnader		-0,9	-1,0
		-7,2	-7,6
RÖRELSEÖVERSKOTT		25,4	28,1
Finansiella intäkter och kostnader			
Ränteintäkter		0,0	0,3
Övriga finansiella intäkter		0,0	0,0
Räntekostnader till kommunen		-0,5	-0,5
Räntekostnader till övriga		-1,0	-1,2
Ersättning för grundkapitalet		-8,4	-8,4
Ränta på infrastruktur		-10,9	-11,1
Övriga finansiella kostnader		0,0	0,0
		-20,8	-20,9
ÖVERSKOTT FÖRE RESERVER		4,6	7,2
Ökning (-) eller minskning (+) av avskrivningsdifferens		-6,6	1,4
Ökning (-) eller minskning (+) av reserver		3,9	-6,8
RÄKENSKAPSPERIODENS ÖVERSKOTT/UNDERSKOTT (-)		1,9	1,8
Nyckeltal			
Avkastning på investerat kapital, %		4,7	5,7
Avkastning på kommunens placerade kapital, %		2,9	3,5
Rörelseöverskott i % av omsättningen		18,2	20,7

FINANSIERINGSANALYS	Mn euro	2012	2011
KASSAFLÖDE I VERKSAMHETEN			
Rörelseöverskott (-underskott)		25,4	28,1
Avskrivningar och nedskrivningar		31,1	29,6
Finansiella intäkter och kostnader			
Ersättning för grundkapitalet		-8,4	-8,4
Ränta på infrastruktur		-10,9	-11,1
Räntekostnader till kommunen		-0,5	-0,5
Övrigt		-1,0	-0,8
		35,6	36,8
KASSAFLÖDE FÖR INVESTERINGARNAS DEL			
Produktionsinvesteringar		-29,5	-29,9
Grundinvesteringar i persontransport		-47,1	-50,9
Finansieringsandelar i investeringsutgifter		0,0	0,0
Försäljningsintäkter av tillgångar bland bestående aktiva		0,0	0,0
		-76,6	-80,8
VERKSAMHETENS OCH INVESTERINGARNAS KASSAFLÖDE		-40,9	-44,0
KASSAFLÖDE FÖR FINANSIERINGENS DEL			
Förändringar i utlåningen			
Minskning av lånefordringar hos övriga		0,0	22,7
Förändringar i lånebeståndet, långfristigt			
Ökning av lån från övriga		50,0	20,0
Minskning av lån från kommunen/samkommunen		-2,0	-2,0
Minskning av lån from övriga		0,0	0,0
Förändringar i lånebeståndet, kortfristigt			
Minskning av lån från övriga		0,0	0,0
		48,0	40,7
Övriga förändringar i likviditeten			
Förändring av omsättningstillgångar		0,4	-0,4
Förändring av fordringar hos kommunen		2,0	0,8
Förändring av fordringar hos övriga		9,2	-5,2
Förändring av räntefria skulder till kommunen		-9,0	-3,4
Förändring av räntefria skulder till övriga		-9,6	11,4
		-7,0	3,2
KASSAFLÖDE FÖR FINANSIERINGENS DEL		41,0	43,9
FÖRÄNDRING AV LIKVIDA MEDEL		0,0	-0,1
Förändring av likvida medel			
Likvida medel 31.12		0,2	0,1
Likvida medel 1.1		0,1	0,2
		0,0	-0,1
Nyckeltal			
Intern finansiering av investeringar, %		46,5	45,5
Intern finansiering av kapitalutgifter, %		49,1	36,2
Låneskötselbidrag		6,6	10,4
Likviditet, kassadagar		0,3	0,2
Quick ratio		0,3	0,4
Current ratio		0,4	0,5

AFFÄRSVERKET HST

BALANSRÄKNING	Mn euro	31.12.2012	31.12.2011
AKTIVA			
BESTÅENDE AKTIVA			
Immateriella tillgångar			
Immateriella rättigheter		1,0	0,5
Övriga utgifter med lång verkningstid		0,0	0,0
Förskottsbetalningar		0,1	0,0
		1,0	0,5
Materiella tillgångar			
Byggnader		188,7	165,2
Fasta konstruktioner och anordningar		167,4	159,6
Maskiner och inventarier		119,2	121,7
Förskottsbetalningar och pågående nyanläggningar		77,5	61,3
		552,8	507,8
Placeringar			
Aktier och andelar		33,3	33,3
		33,3	33,3
RÖRLIGA AKTIVA			
Omsättningstillgångar			
Material och förnödenheter		4,2	4,6
		4,2	4,6
Fordringar			
Långfristiga fordringar			
Övriga fordringar		0,0	0,0
		0,0	0,0
Kortfristiga fordringar			
Kundfordringar		3,0	12,3
Fordringar hos kommunen/samkommunen		10,7	12,7
Övriga fordringar		0,2	0,2
Resultatregleringar		0,2	0,0
		14,1	25,2
Kassa och bank		0,2	0,1
AKTIVA SAMMANLAGT		605,6	571,6

BALANSRÄKNING	Mn euro	31.12.2012	31.12.2011
PASSIVA			
EGET KAPITAL			
Grundkapital		93,8	93,8
Räntefritt grundkapital		286,2	286,2
Över-/underskott från tidigare räkenskapsperioder		8,5	6,7
Räkenskapsperiodens över-/underskott		1,9	1,8
		390,3	388,5
AVSKRIVNINGSDIFFERENS OCH RESERVER			
Avskrivningsdifferens		36,3	29,8
Reserver		10,0	13,8
		46,3	43,6
FRÄMMANDE KAPITAL			
Långfristigt			
Lån från kommunen/samkommunen		23,0	25,0
Lån från finansinstitut		97,9	50,0
		120,9	75,0
Kortfristigt			
Lån från kommunen		2,0	2,0
Lån från finansinstitut		2,1	0,0
Erhållna förskott		0,0	0,0
Skulder till leverantörer		4,8	7,2
Räntefria skulder till kommunen/samkommunen		8,1	4,3
Övriga skulder till kommunen		13,7	26,4
Övriga skulder		3,4	3,5
Resultatregleringar		14,0	21,2
		48,1	64,6
Främmande kapital sammanlagt		169,0	139,6
PASSIVA SAMMANLAGT		605,6	571,6
Nyckeltal			
Soliditetsgrad, %		72,1	75,6
Relativ skuldsättning, %		107,0	90,2
Ackumulerat överskott/underskott (-)		10 316 268,80	8 462 279,26
Lånebestånd 31.12, 1 000 e		138 662,8	103 379,5



HELSINGFORS

Grundades 1550
Huvudstad 1812

OMRÅDE OCH MILJÖ

Totalareal 716 km²
Land 213 km²
Befolkningstäthet
invånare per km² landområde 2 41
Strandlinje 123 km
Öar 315

MEDELTEMPERATUR

hela året 5,9°C
varmaste månaden, juli 17,7°C
kallaste månaden, februari -6,8°C

BEFOLKNING

Folkmängd 2012/2013 603 968
Åldersfördelning %
0–6 7,0
7–15 7,5
16–64 69,7
65–74 9,0
75+ 6,8
Förväntad livslängd
män 80,3
kvinnor 83,3
Finländska medborgare % 91,6
Utländska medborgare % 8,4
Finskspråkiga % 81,9
Svenskspråkiga % 5,9
Övriga språk % 12,2

BOENDE 2011

Bostadslägenheter sammanlagt 331 485
ägarbostäder % 44,4
Boendetäthet m²/person 34,2
Stadens hyresbostäder 53 00

ARBETSMARKNAD

Arbetsplatser 2012 412 661
primärproduktion (TOL A-B) 0,1 %
förädling (TOL C-F) 10,3 %
tjänster sammanlagt (TOL G-S) 88,6 %
marknadsservice (TOL G-N) 54,6 %
offentlig service (TOL O-S) 34,0 %
övrig eller okänd (TOL T-X) 1,0 %
Företag sammanlagt 2011 39 962
Arbetskraft (15–74-åringar):
Sysselsatta 311 684
arbetslösa 23 603
andel sysselsatta % 71,5
Arbetslöshetsgrad % 7,0

KOMMUNIKATION

Registrerade bilar per 1000 invånare 404
Kollektivtrafik inom staden, resor sammanlagt 210 mn.
Antal mobiltelefoner per 100 invånare (hela landet) 172
Internetanvändare (15–74 år), andel av befolkningen 89,9 %

VATTENFÖRSÖRJNING

Elförsäljning 7 522 GWh
Fjärrvärmeförsäljning 6 882 GWh
Vattenförsäljning (Huvudstadsregionen) 72,0 mn m³
Vattenförbrukning per invånare och dag (Huvudstadsregionen) 240 liter
Rena avloppsvatten, volym 102,8 mn m³

HÄLSOVÅRD

Stadens hälsostationer 26
Stadens sjukhus¹ 6
Primärvård:
Primärvårdsbesök sammanlagt 4,2 mn
besök vid hälsostationer etc. 3,7 mn
tandvårdsbesök sammanlagt per invånare 7,1
Institutionsvård i medeltal dagligen 1 168
vid egna sjukhus 1 097
vid köptjänstsjukhus 71
sammanlagt per 1000 invånare 2,0

Specialsjukvård:

Poliklinikbesök sammanlagt 0,9 mn
vid egna enheter 0,2 mn
vid köptjänstpolikliniker 0,7 mn
sammanlagt per invånare 1,5
Institutionsvård i medeltal dagligen 1 093
vid egna enheter 270
vid köptjänstsjukhus 823
sammanlagt per 1000 invånare 1,8

¹ Hertonäs, Dal, Malm, Storkär, Haartman, Aurora

SOCIALVÄSENDET

Dagvårdsplatser för barn¹ antal per hundra 1–6-åringar 65,5
Platser vid servicehus för äldre 2 679
antal per hundra 75 år fyllda 6,7
institutionsvårdplatser² 2 142
antal per hundra 75 år fyllda 5,3

¹ innehåller kommunala daghem, familjedagvård och köptjänstdaghem

² innehåller institutionsvård och långtidsvård

UTBILDNING

Utbildningsstruktur
%-andel 15 år fyllda med
högst utbildning på grundskolenivå 29
examen på mellannivå (sekundär) 33
examen på högskolenivå (tertiär) 38

Läroanstalter i Helsingfors:

Universitet 6
Yrkeshögskolor 5
Yrkesinriktade läroanstalter 24
Grundskolor och gymnasier 170

KULTUR OCH FRITID

Stadsbiblioteket
Antal lån, milj. 9,3
Antal lån per invånare 15,4
Museer 64
Friluftsvägar och motionslingor, km 216
Simhallar 13
Idrottssalar och hallar 32

TURISM

Passagerartrafik (miljoner passagerare)
via Helsingfors-Vanda flygplats 15
via Helsingfors hamn 11
via Helsingfors järnvägsstation 48
Besökande som tagit in på hotell, miljoner 2,0
övernattningar sammanlagt 3,2
varav utlänningar 1,7
Antal hotell 53
hotellrum 8 419
bäddar 15 805
Internationella kongresser och evenemang 254
deltagare 40 786



Helsingfors stad

Norra esplanaden 11–13
00170 Helsingfors
PB 1
00099 Helsingfors stad
Tfn växel: 09 310 1641
www.hel.fi