



**Helsingfors stad**

**Årsberättelse 2011**



## Innehåll

|  |           |
|--|-----------|
| <b>Stadsdirektörens översikt</b>               | <b>3</b>  |
| <b>Helsingfors stads organisation</b>          | <b>4</b>  |
| <b>Helsingforskoncernen</b>                    | <b>5</b>  |
| <b>Stadsfullmäktige 2011</b>                   | <b>6</b>  |
| <b>Stadsstyrelsen 2011</b>                     | <b>7</b>  |
| <b>Stadsstyrelsens koncernsektion 2011</b>     | <b>7</b>  |
| <b>Stadsdirektörsroteln</b>                    | <b>8</b>  |
| <b>Byggnads- och miljöväsendet</b>             | <b>10</b> |
| <b>Bildnings- och personalväsendet</b>         | <b>12</b> |
| <b>Stadsplanerings- och fastighetsväsendet</b> | <b>14</b> |
| <b>Social- och hälsovårdsväsendet</b>          | <b>16</b> |
| <b>Bokslutsinformation</b>                     | <b>18</b> |
| <b>Fakta om Helsingfors</b>                    | <b>31</b> |

Utgivare: Helsingfors stads förvaltningscentral

Pärbild: Lauri Mannermaa 2012, Musikhuset i Helsingfors

Layout: Innocorp Oy ■ Fotografier: Helsingfors stads bildarkiv ■ Översättningar: Lingoneer Oy

Tryckeri: Kirjapaino Uusimaa ■ ISSN 1456-1875 ■ ISBN 978-952-272-192-1

**A**r 2011 var händelserikt och på många sätt dramatiskt. På olika håll i världen har man sökt en ny riktning. Också i ekonomin har oron visat sig. Europas skuldskris och den instabila globala ekonomin har hopat mörka moln också vid Helsingfors horisont.

Både finansministeriet och andra prognosinstitut sänkte under hösten och vintern sina tillväxtprognoser. Helsingfors hamn har ofta utgjort en bra måttstock och mängden enhetsbaserade godstransporter förblev till slut tre procent högre än under föregående år. Importen ökade med fyra procent och exporten med cirka hälften av det.

Ekonomiskt blev dock stadens verksamhetsår bättre än förväntat. Sysselsättningsgraden utvecklades bättre än förväntat. Verksamhetsutgifterna var under kontroll och lönsamheten förbättrades. Trots att vårt mål var att stärka tillväxten av kommunal-skatteunderlaget, var tillväxten dock blygsam. För att stadens ekonomi ska förbli på en stabil grund måste kontrollen över de ökade utgifterna förbättras. Genom en välbalanserad ekonomi säkerställer vi tjänsterna till invånarna samt förutsättningarna för tillväxt och utveckling för företag som verkar inom staden. Stadsfullmäktige fattade den 30 november 2011 ett beslut om att förnya social- och hälsovårdsväsendets organisation. När tjänsterna utgår från samma verksamhetsställe blir vårdkedjan smidigare och det blir lättare att sköta sina ärenden.

Av det från Helsingfors Energi ackumulerade kapitalet har man under de senaste åren kunnat överföra en ansevärd summa till att finansiera stadens tjänster. Utan dessa överföringar skulle stadens ekonomi inte ha varit i balans ens under goda skatteår. Helsingfors ekonomi kan under de kommande åren inte förlita sig på överskottet från affärsverkets intäktsföring i samma utsträckning som tidigare.

Trots den osäkra ekonomin har man hållit en hög nivå på huvudsta-

dens investeringar. De riktas främst till byggande av stadsdelar på platser som blivit lediga i hamnområdet, större kollektivtrafikprojekt och ombyggnad av fastigheter. År 2011 färdigställdes 4 082 bostäder i Helsingfors. Så höga siffror uppnåddes senast för tio år sedan. Å andra sidan utfärdade man hälften så många bygglov för lokalbyggande som föregående år.

Per den 31 december 2011 bodde det enligt förhandsinformationen 596 081 invånare i Helsingfors. Befolkningsantalet ökade med cirka 6 600 invånare. Antalet personer som inte är finsk- eller svenskspråkiga ökade med 4 900. Inflyttningsöverskottet blev således cirka 5 000 invånare. Jämfört med föregående år var det utländska inflyttningsöverskottet, 3 400 personer, närmare 1 000 personer högre. Andelen invånare som talar andra språk är nu cirka 11,5 procent.

Hållbarheten inom stadens ekonomi grundar sig på en mångsidig och livskraftig arbetsplatsstruktur. Trots svåra ekonomiska utsikter har vi under året fått många goda arbetsplatsnyheter. Genom aktiv näringslivspolitik kan vi säkerställa också våra framtida möjligheter att erbjuda företagen en attraktiv verksamhetsmiljö.

Turist- och kongressbranschen har länge utvecklats i en positiv riktning. Övernattningsantalet inom inkvarteringsverksamheterna var 3 364 000 och därmed också ett rekord. Både Helsingfors-Vanda flygplats och Helsingfors hamn nådde också rekord-siffror gällande antalet resenärer. Tack vare investeringsprojekten inom kongressbranschen har Helsingfors stads ställning som kongressstad stärkts märkbart. Det ansevärda intresset från internationella medier vittnar också om stadens attraktionskraft. Bland annat har det talats om snöröjningsarbetet under den extremt snörika vårvintern samt kulturutbudet i staden som förbereder sig för att vara världens designhuvudstad.

En kraftig betoning på kultur hör till det växande Helsingfors. I augusti fä-



PERTTINSONEN

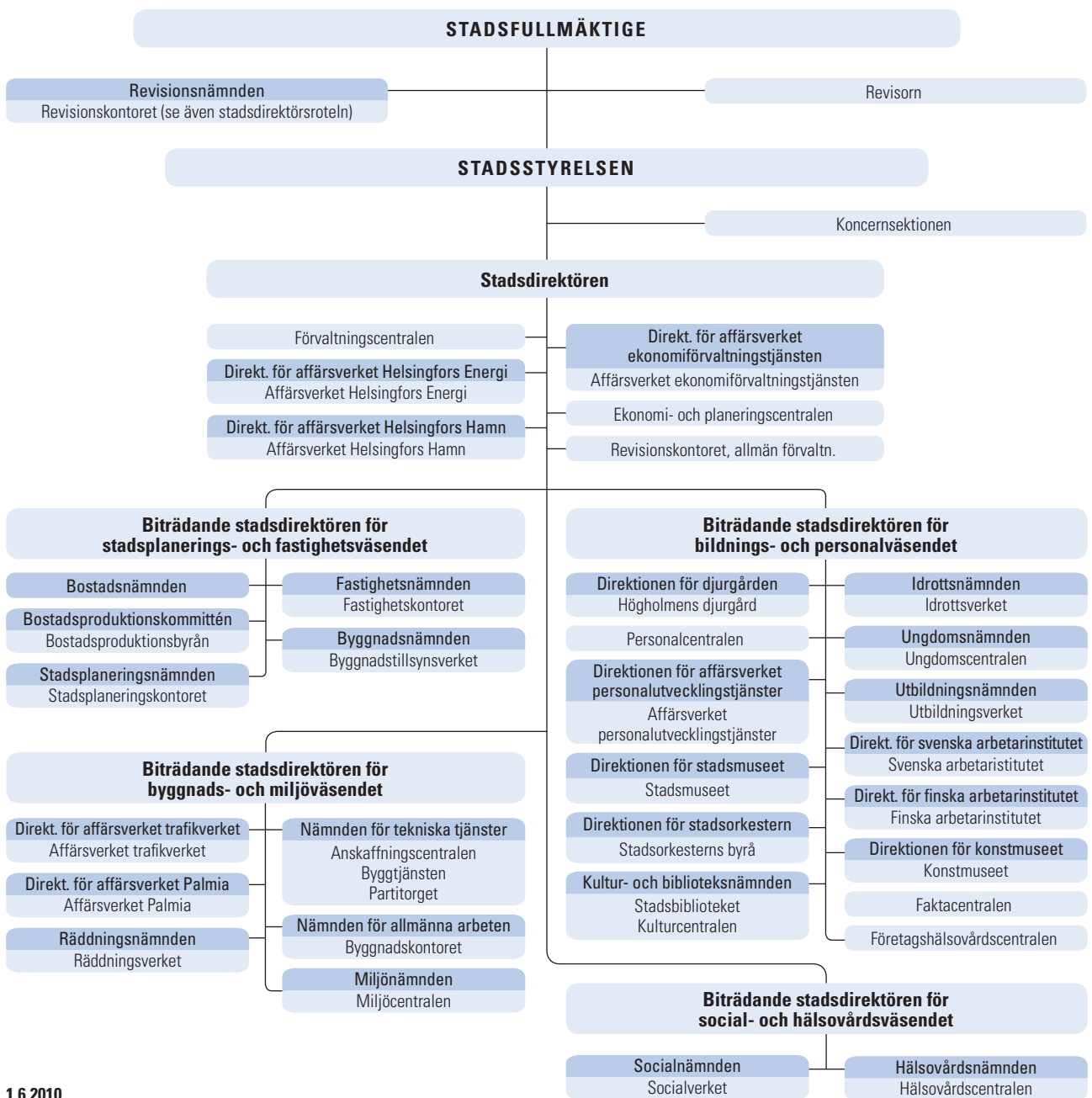
digställdes Musikhuset i staden som inte bara står inför ett samhällsstrukturellt genombrott, utan som också håller på att bli ett internationellt erkänt centrum för skapande verksamhet.

I en växande stad är det viktigt att invånarna kan påverka stadens utveckling samt beredning av och beslutsfattande om ärenden. I detta avseende innehar öppen information och elektronisk tillgänglighet till den en nyckelposition. I stadens egen organisation var det nya, gemensamma ärendehanteringssystemet ett viktigt steg i riktningen mot närdemokrati och avsikten att stärka medborgardeltagandet.

Utmaningar klarar vi bäst med gemensamma krafter. Jag vill framföra ett varmt tack för det gångna året till stadens alla samarbetspartner och anställda. ■

*Jussi Pajunen  
stadsdirektör*

# Helsingfors stads administrativa organisation



1.6.2010

## Ständiga kommittéer och kommissioner

Energisparkkommissionen  
Handikapprådet  
Historiekommittén  
Idrottspriskommittén  
Intrassekontorskommittén  
Jämställdhetskommittén  
Kommissionen för frivilligt arbete

Kommissionen för frontveteranärenden  
Kommissionen för invandrar- och integrationsärenden  
Namnkommittén  
Näringskommisionen  
Polisdelegationen  
Räddningstjänstkommissionen

Samarbetskommissionen för Helsingfors stad och Helsingfors universitet  
Stadgekommittén  
Syssestättningkommittén  
Valberedningskommittén  
Äldrerådet

**H**elsingfors stads koncern består av moderbolaget Helsingfors och dottersammanslutningarna, d.v.s. stadens 29 ämbetsverk, 6 affärsverk samt 116 dotterbolag, 12 stiftelser, 61 intressebolag, 2 samägda bolag och 6 samkommuner. Stadskoncernen leder de bolag, stiftelser, organisationer och andra sammanslutningar där staden har bestämmanderätt. Ansvaret för ledningen av koncernen är branschvis indelat mellan stadsdirektören och de biträdande stadsdirektörerna.

Helsingfors stads bostäder Ab (Heka) inledde sin verksamhet i stadskoncernen år 2011. Ägarska-

pet för Helsingfors stads cirka 43 000 aravahyresbostäder övergick den 1 januari 2012 till Helsingfors stads bostäder Ab (Heka). De 21 enskilda fastighetsbolag som tidigare ägde bostäderna sammanslås till Helsingfors stads bostäder Ab, som helägs av staden.

Ägargrunden för Helsingfors Koncernupphandling Ab utökades så att Samkommunen Helsingforsregionens trafik (HRT) blev en del av bolaget. Också Seure Henkilöstöpalvelut Oy:s ägargrund utökades då Grankulla anslöt sig. Staden köpte fler aktier i Nordsjö idrottshus så att ägandandelen ökade från 53 till 89 procent.

Sveaborgs Trafik Ab (SLL) övergick från och med den 1 januari 2011 i sin helhet i stadens ägo, då staden köpte statens aktieandel (50 procent). Stadgarna för stiftelsen Uddhemmet ändrades så att stiftelsen från början av år 2011 blev ett av Helsingfors stads dotterbolag. Under år 2011 fusionerades fastighetsbolaget Fastighets Ab Auroborg med tre bostadsbolag som ägs av staden.

Stadsfullmäktige godkände den 26 oktober 2011 (§ 203) för sin del Sibbos anslutning till Samkommunen Helsingforsregionens trafik (HRT) från och med början av år 2012. ■

## Helsingfors stads dotter- och intressebolag och övriga sammanslutningar

### Dotterbolag och stiftelser

#### Stadsdirektörsroteln

- Helen Sähköverkko Oy
- Helsingin Matkailu Oy
- Helsinki Abroad Ltd Oy
- Helsinki Region Marketing Oy
- Mitox Oy
- Mankala Oy Ab
- Radio- ja televistietechnikan tutkimus RTT Oy
- Suomen Energia-Urakointi Oy

#### Stadsplanerings- och fastighetsväsendet

- Auroranlinna Koy
- Etelä-Hermannin Pysäköinti Oy
- Finlandia-talo Oy
- Hansasilta Koy
- Helsingin Asumisoikeus Oy
- Helsingin Asuntohankinta Oy Ab
- Helsingin Harmajankatu As Oy
- Helsingin Hermanninkulma As Oy
- Helsingin Kansanasunnott Oy
- Helsingin Kartanonisäntä As Oy
- Helsingin kaupungin asunnott Oy
- Helsingin kaupungin 450-vuotis-taiteilijatalosäätiö
- Helsingin Korkotukiasunnott Keskinäinen Koy
- Helsingin Leijona Oy
- Helsingin Nattastenpolku As Oy
- Helsingin Palveluasunnott Koy
- Helsingin Sähkötalo Koy
- Helsingin Tennispalatsi Koy
- Helsingin Tiedepuiston Yrityshautomot Oy
- Helsingin V Yhteiskoulun talo Oy
- Helsingin Toimitilat Koy
- Helsingin Varustuskentien Asunto Oy
- Helsingin Vellamonkatu 29 As Oy
- Helsingin Väylä Oy
- Helsingin Ympäristötalo Koy
- Intiankatu 31 Koy
- Itä-Pasilan Pysäköinti Oy
- Jakomäen Kiinteistö Oy
- Jätkäsaaren jätteen putkikeräys Oy
- Kaappelitalo Koy
- Kaisaniemen Metrohalli Koy
- Kalasataman jätteen putkikeräys Oy
- Kallahden Pysäköinti I Oy
- Kampin Palvelutalo Koy
- Kannelmäen Kiinteistö Oy
- Kantakaupungin Kiinteistö Oy
- Kontulan Palvelutalo Oy

- Kontulan Kiinteistö Oy
- Kumpulän Kiinteistö Oy
- Käpylän Terveystalo Koy
- Laajasalon Kiinteistö Oy
- Lasipalatsin Mediakeskus Oy
- Malmin Kiinteistö Oy
- Malmin Liiketalo Oy
- Malminkartanon Kiinteistö Oy
- Maunulan Asunnott Koy
- Merimiehenkatu 12 As Oy
- Mosaikkitorin Pysäköintilaitos Koy
- Myllypuron Kiinteistö Oy
- Paciuksenkatu 4 As Oy
- Pakkalantie 30 Koy
- Palvelukeskus Albatross Oy
- Parmaajanpuisto Koy
- Pihlajiston Kiinteistö Oy
- Pikku-Huopalahden Kiinteistö Oy
- Pohjois-Haagan Kiinteistö Oy
- Puistolän Pankkitalo Koy
- Puotilan Kiinteistö Oy
- Rastilankallion Päiväkotit Koy
- Roihuvuoren Kiinteistö Oy
- Ruskeapuisto Koy
- Sepeteuskentien 35 Koy
- Siilitien Kiinteistö Oy
- Suutarilan Kiinteistö Oy
- Suutarilan Lampputie Koy
- Torpparinmäen korttelitalo Koy
- Töölönlahden Pysäköinti Oy
- Vallilan Kiinteistö Oy
- Vesalan Kiinteistö Oy
- Viikin viher- ja ympäristötietokeskus Koy
- Villamonte As Oy
- Villafontti Oy
- Vuosaaren Kiinteistö Oy

#### Bidnings- och personalväsendet

- Helsingin seudun kesäyliopistosäätiö
- Helsingin teatterisäätiö
- Helsinki Stadion Oy
- Helsingin Musiikkitalon säätiö
- Helsinki-instituutin säätiö
- Helsinki-viikon säätiö
- Jäkäntäsäätiö
- Mäkelänrinteen Uintikeskus Oy
- Seure Henkilöstöpalvelut Oy
- Stadion-säätiö
- UMO-säätiö
- Urheiluhallit Oy
- Vuosaaren Urheilutalo Oy

#### Byggnads- och miljöväsendet

- Gardenia-Helsinki Oy Ab
- Helsingin Bussiliikenne Oy
- Helsingin Konsernihankinta Oy
- Metropolilab Oy
- Pääkaupunkiseudun Kierrätyskeskus Oy
- Ruskeasuon Varikkokiinteistö Oy
- Suomenlinnan liikenne Oy
- Työmaahuolto Oy Ab

#### Social- och hälsöväsendet

- Helsingin Seniorisäätiö
- Niemikotisäätiö
- Oulunkylän sairaskotisäätiö
- PosiVire Oy

#### Intressebolag (innehav 20–50%)

##### Stadsdirektörsroteln

- Art and Design City Helsinki Oy Ab
- Finestlink Oy
- Greater Helsinki Promotion Ltd Oy
- Helsinki Business and Science Park Oy Ltd
- Pääkaupunkiseudun Junakalusto Oy
- Spinn-Seed Oy
- Vantaan Energia Oy

#### Stadsplanerings- och fastighetsväsendet

- Arabian Palvelu Oy
- Asemapäälliköinkatu 5 Kiinteistö Oy
- Eteläinen Rautatiekatu 14 b Asunto Oy
- Finnsbackankumpu Asunto Oy
- Haapaniemenkatu 7–9 Kiinteistö Oy
- Helsingin Humalistonkatu 4 Kiinteistö Oy
- Helsingin Karhusuontie 53 Asunto Oy
- Kiinteistö oy Helsingin Mannerheimintie 13a
- Helsingin Tapulikaupungintie 5 Koy
- Itätori Kiinteistö Oy
- Kalasataman Palvelu Oy
- Kartanonmetsäntie 13 Asunto Oy
- Kotitie 45–47 Asunto Oy
- Kumpulantie 1 Kiinteistö Oy
- Laajasalon palloiluhallit Kiinteistö Oy
- Lehtisaaren Huolto Oy
- Maatullinaukio Kiinteistö Oy
- Maistraattintori Kiinteistö Oy
- Mechelininkatu 38 As Oy

- Mellunmäen Liike- ja toimintakeskus Koy
- Pietarinkatu 6 Asunto Oy
- Pihlajamäen Liiketalo Oy
- Runeberginkatu 4 b Asunto Oy
- Runeberginkatu 4 c Asunto Oy
- Runeberginkatu 63 Asunto Oy
- Siitakeskus Oy
- Syreeni Asunto Oy
- Tapulikaupungin palvelutalo Koy
- Töllinpolku Asunto Oy
- Turkismiehentie 8 Kiinteistö Oy

#### Social- och hälsöväsendet

- Y-säätiö

#### Bidnings- och personalväsendet

- Metropolia Ammattikorkeakoulu Oy
- Helsingin Musiikkitalo Oy

#### Byggnads- och miljöväsendet

- Länsimetro Oy
- Uudenmaan sairaalapesula Oy

#### Samägda bolag (innehav 50%)

- Stadsplanerings- och fastighetsväsendet
- Tiedepuiston Asunnott Oy

## Samkommuner

#### Helsingfors är medlem i följande samkommuner:

- Kärkulla samkommun
- Nyländs förbund
- Nyländska samkommunen för missbrukarvård
- Samkommunen Helsingfors och Nyländs sjukvårdsdistrikt (HNS)
- Samkommunen Helsingforsregionens miljötjänster (HRM)
- Samkommunen Helsingforsregionens trafik (HRT)

PERFTI NISONEN



Ordförande  
Minerva Krohn, Gröna

PERFTI NISONEN



I vice ordförande  
Harry Bogomoloff, Saml.

PERFTI NISONEN



II vice ordförande  
Rakel Hiltunen, SDP

## Fullmäktigeledamöter

Fullmäktigeledamöterna och deras ersättare partivis och i ordningsföljd enligt röstetalet (31.12.2011)

### Samlingspartiet R.P.

#### Fullmäktigeledamöter (26)

- Vapaavuori, Jan
- Sarkomaa, Sari
- Pelkonen, Jaana
- Bogomoloff, Harry
- Asko-Seljavaara, Sirpa
- Karhuvaara, Arja
- Valtonen, Olli
- Hakola, Juha
- Suomalainen, Nina
- Perkiö, Sanna
- Koskinen, Kauko
- Lahti, Jere
- Urho, Ulla-Marja
- Rautava, Risto
- Koulumies, Terhi
- Nieminen, Jarmo
- Rauhamäki, Tatu<sup>1</sup>
- Männistö, Lasse
- Luukkainen, Hannele<sup>2</sup>
- Karu, Heikki
- Romakkaniemi, Juho
- Rissanen, Laura
- Muurinen, Seija
- Pakarinen, Pia<sup>2</sup>
- Saukkonen, Lea
- Sydänmaa, Johanna

#### Ersättare (26)

- Leppä-aho, Pauli
- Enroth, Matti
- Snäll, Riitta
- Kouvalainen, Satu
- Rydman, Wille
- Ekholm-Talas, Heidi
- Lahti, Arto
- Aurejärvi, Erkki
- Palmroth-Leino, Elina

- Hiidenhuma-Valtonen, Paula
- Riihelä, Esko
- Heistaro, Sami
- Mickelsson, Annukka
- Oka, Sakari
- Kokko, Kristiina
- Nurmela, Tuomas
- Aalto, Jaana
- Ranki, Risto
- Eklund, Merja
- Mattila, Pekka
- Järvinen, Ari
- Lähteenmäki, Hanna
- Ivanitskiy, Katja
- Masso, Iivi Anna
- Raittinen, Timo
- Perttilä, Raila

### Gröna förbundet R.P.

#### Fullmäktigeledamöter (21)

- Soininvaara, Osmo
- Brax, Tuija
- Sinnemäki, Anni
- Abdulla, Zahra
- Alanko-Kahiluoto, Outi
- Puoskari, Mari
- Sumuvuori, Johanna
- Krohn, Minerva
- Lehtipuu, Otto
- Kari, Emma
- Helistö, Kimmo
- Holopainen, Mari<sup>2</sup>
- Moisio, Elina
- Kuikka, Essi
- Ingervo, Sirkku
- Virkkunen, Julia
- Rantanen, Tuomas
- Vesikansa, Sanna

- Hellström, Sanna<sup>2</sup>
- Kousa, Tuuli
- Ylikahri, Ville<sup>1</sup>

#### Ersättare (21)

- Näre, Sari
- Karhu, Jessica
- Koskela, Anu
- Ikävalko, Suzan
- Chydenius, Jussi
- Andersson, Annika
- Tulenheimo, Martti
- Skoglund, Riitta
- Hamid, Jasmin
- Vierikko, Kati
- Häkkinen, Piia
- Björs, Marko
- Könkkölä, Kalle
- Ristimäki, Reetta
- Hietanen, Helena
- Henttonen, Riikka
- Nordström, Laura
- Härkönen, Jehki
- Nuorteva, Johanna
- Kortteinen, Lotta
- Oskala, Hannu

### Finlands socialdemokratiska parti R.P.

#### Fullmäktigeledamöter (16)

- Hiltunen, Rakel
- Heinäluoma, Eero
- Bryggare, Arto
- Taipale, Ilkka
- Lipponen, Päivi
- Paavolainen, Sara
- Puura, Heli<sup>2</sup>
- Tenkula, Tarja
- Anttila, Maija
- Pajamäki, Osku
- Wallgren, Thomas<sup>2</sup>

- Autti, Lilli
- Vuorela, Antti
- Valokainen, Tuomo
- Bergholm, Jorma<sup>1</sup>
- Mäki, Terhi

#### Ersättare (16)

- Kantola, Tarja
- Lohi, Jyrki
- Vainikka, Mirka
- Järvinen, Jukka
- Saksala, Harri
- Kalima, Kai
- Välimäki, Heta
- Aaltio, Elina
- Taipale, Kaarin
- Malinen, Jouko
- Pirhonen, Harri
- Sevander, Tomi
- Abib, Mukhtar
- Osman-Sovala, Zahra
- Vihervaara, Anita
- Hänninen, Tuula

### Vänsterförbundet R.P.

#### Fullmäktigeledamöter (7)

- Arhinmäki, Paavo
- Ojala, Outi
- Puhakka, Sirpa
- Saarnio, Pekka<sup>1</sup>
- Modig, Silvia
- Vikstedt, Tea<sup>2</sup>
- Peltola, Kati<sup>2</sup>

#### Ersättare (7)

- Siimes, Hanna-Kaisa
- Kajos, Miina
- Loukoila, Eija
- Mänttari, Alina
- Laine, Reiska
- Kajanoja, Jouko
- Eräsaari, Leena

### Svenska folkpartiet R.P.

#### Fullmäktigeledamöter (5)

- Thors, Astrid
- Björnberg-Enckell, Maria
- Torvalds, Nils<sup>1</sup>
- Oker-Blom, Jan D.<sup>2</sup>
- Gadd, Sture

#### Ersättare (5)

- Brettschneider, Gunvor
- Zilliacus-Tikkanen, Henrika
- Johansson, Stefan
- Finne-Elonen, Laura
- Liemola, Lasse

## Sannfinländarna R.P.

### Fullmäktigeledamöter (4)

- Halla-aho, Jussi<sup>2</sup>
- Kanerva, Seppo
- Valpas, Antti<sup>1</sup>
- Huru, Nina

### Ersättare (4)

- Raatikainen, Mika
- Sademies, Olli
- Elo, Timo
- Lindell, Harri

## Centern i Finland R.P.

### Fullmäktigeledamöter (3)

- Kiviniemi, Mari<sup>2</sup>
- Peltokorpi, Terhi
- Kolbe, Laura<sup>1</sup>

### Ersättare (3)

- Kuuskoski, Eeva
- Molander, Sole
- Lazareva, Ella

## Kristdemokraterna i Finland R.P.

### Fullmäktigeledamöter (2)

- Ebeling, Mika<sup>1</sup>
- Vuorinen, Markku<sup>2</sup>

### Ersättare (2)

- Aejmelaesus, Riitta
- Vuorinen, Tuulikki

## Finlands kommunistiska partis och Helsingforslistornas stadsfullmäktige

### Fullmäktigeledamöter (1)

- Hakanen, Yrjö<sup>1</sup>

### Ersättare (2)

- Lampela, Seppo<sup>2</sup>
- Peitsamo, Kari

<sup>1</sup> Fullmäktigegruppens ordförande

<sup>2</sup> Fullmäktigegruppens vice ordförande

PERTTI NISONEN



Ordförande  
Risto Rautava, Saml.  
Stadsstyrelsen och  
koncernsektionen

PERTTI NISONEN



I vice ordförande  
Arto Bryggare, SDP  
Stadsstyrelsen och  
koncernsektionen

PERTTI NISONEN



II vice ordförande  
Ville Ylikahri, Gröna  
Stadsstyrelsen

## Ledamöter

Ordförande Risto Rautava, Saml.  
I vice ordförande Arto Bryggare, SDP  
II vice ordförande Ville Ylikahri, Gröna

Juha Hakola, Saml.  
Laura Rissanen, Saml.  
Tatu Rauhamäki, Saml.  
Sirpa Asko-Seljavaara, Saml.  
Johanna Sumuvuori, Gröna  
Elina Moisio, Gröna  
Kimmo Helistö, Gröna  
Tarja Kantola, SDP  
Osku Pajamäki, SDP  
Outi Ojala, Vänst.  
Jan D. Oker-Blom, SFP  
Jussi Halla-aho, Sannf.

## Personliga ersättare

Nina Suomalainen, Saml.  
Risto Kolanen, SDP  
Hannu Tuominen, Gröna

Lea Saukkonen, Saml.  
Kauko Koskinen, Saml.  
Lasse Männistö, Saml.  
Ulla-Marja Urho, Saml.  
Annika Andersson, Gröna  
Sanna Hellström, Gröna  
Vesa Peipinen, Gröna  
Timo Kontio, SDP  
Nasima Razmyar, SDP  
Eija Loukoila, Vänst.  
Maria Björnberg-Enckell, SFP  
Terhi Peltokorpi, C

## Stadsstyrelsens koncernsektion

### Ledamöter

Ordförande Risto Rautava, Saml.  
Vice ordförande Arto Bryggare, SDP

Tatu Rauhamäki, Saml.  
Ulla-Marja Urho, Saml.  
Kimmo Helistö, Gröna  
Sanna Hellström, Gröna  
Tarja Kantola, SDP

### Personliga ersättare

Kauko Koskinen, Saml.  
Osku Pajamäki, SDP

Nina Suomalainen, Saml.  
Laura Rissanen, Saml.  
Vesa Peipinen, Gröna  
Johanna Sumuvuori, Gröna  
Nasima Razmyar, SDP



## Stadsdirektör Jussi Pajunen

- Allmän planering av stadens verksamhet och ekonomi
- Beredning av budgeten och övervakning av budgetefterlevnaden
- Koncernstyrning
- Centraliserad bokföring
- Intern revision
- Energiförsörjning
- Hamnfunktioner
- Näringsfrågor, turism
- Beredningsplanering
- Internationella frågor
- Information och kommunikation

### Kommunala affärsverk:

- Ekonomiförvaltningstjänsten (394)
- Helsingfors Energi (1 200)
- Helsingfors Hamn (193)

### Verk:

- Ekonomi- och planeringscentralen (227)
- Förvaltningscentralen (240)
- Revisionskontoret (20)

Inom parentes antalet heltidsanställda med månads- eller timlön

### Stadsdirektörsrotelns nyckeltal

|                               |       |
|-------------------------------|-------|
| Verksamhetsintäkter, mn euro  | 900,2 |
| Verksamhetsutgifter, mn euro  | 667,9 |
| Verksamhetsutgifter/inv, euro | 1 120 |
| Investeringar, mn euro        | 133,0 |
| Antal anställda               | 2 274 |
| Av hela personalen, %         | 5,8   |

I verksamhetsinkomsterna och -utgifterna ingår även stadens interna poster.

## Ett bättre verksamhetsår än förväntat

För Helsingfors stad var år 2011 ett bättre verksamhetsår än förväntat. Tack vare företagens positiva resultat och höjningen av kommunalskatteprocenten ökade skatteintäkterna med 9,3 procent. Kommunalskatten höjdes med en procentenhet till 18,5 procent. Man lyckades stävja ökningen av verksamhetsutgifterna. Också sysselsättningen utvecklades bättre än förväntat.

Helsingfors lånebestånd ökade till 1,3 miljarder euro och har därmed närmast fördubblats sedan år 2008. Lånebeståndet ökade med 115 miljoner euro. För att stävja ökningen av lånebeståndet har staden under de två senaste åren strävat efter att förbättra lönsamheten för tjänsteproduktionen genom att stävja tillväxten av de årliga verksamhetsutgifterna.

Av investeringarna år 2011 gick närmare 500 miljoner euro till investeringar inom primärproduktion. Investeringsnivån har under flera år gått uppåt. Nya bostadsområden byggs på områden som blir lediga från hamnverksamhet. Planeringen av centrumkvarteret i Mellersta Böle fortskrider och genomförandeavtalet för Fiskehamnen godkändes i stadsfullmäktige. Fler ombyggnader av skolor, daghem och sjukhus gjordes än tidigare. Brändös metrostation byggdes om och tunnlar för Västmetron håller på att byggas.

## Affärsverkens resultatutveckling

Den regniga hösten sänkte prisnivån på elgrossistmarknaden och inom Hel-

singfors Energis företagsverksamhet syntes den ekonomiska krisen i form av lägre elförbrukning. Elförsäljningen minskade med 3 procent och fjärrvärmeförsäljningen med 12 procent. Trots detta ökade omsättningen, vilket främst berodde på en höjning av bränsleskatten för fjärrvärme. Omsättningen uppgick till 758 miljoner euro. Resultatet före bokslutsdispositionerna uppgick till 424 miljoner euro och investeringarna till 76 miljoner.

Jämfört med föregående år ökade den totala godstrafiken i Helsingfors hamn med 2,5 procent. Den enhetsbaserade godstrafiken ökade med 4 procent, men förblev cirka 7 procent under nivån för år 2010 före den ekonomiska recessionen. Siffrorna för sjöfarten steg till nytt rekord. Passagerartrafiken till Helsingfors hamnar ökade med 5 procent och kryssningstrafiken med 11 procent. Omsättningen för Helsingfors hamn uppgick till 96,5 miljoner euro. Resultatet före bokslutsdispositionerna uppgick till 9,2 miljoner euro och investeringarna till 13,9 miljoner.

Omsättningen för affärsverket ekonomiförvaltningstjänsten, som tillhandahåller ekonomi- och löneadministrationstjänster för staden, uppgick till 24,8 miljoner euro.

## Elektronisk ärendehantering sparar papper

Ibruktageandandet av det nya ärendehanteringssystemet Ahjo innebar en stor förändring i berednings- och beslutsfattandeprocessen. Tack vare denna förändring blev stadens ärendehantering





och mötessystem elektroniska och ärendehanteringssystem förenhetligades. Stadens samtliga registreringsfunktioner centraliserades till ett gemensamt registreringskontor. De centrala målsättningarna med ibruktagandet av Ahjo var att eliminera arbetsöverslappning samt att öka transparensen och öppenheten i beslutsfattandeprocessen. Den elektroniska hanteringen av besluten har redan i det inledande skedet genererat märkbara pappersbesparingar.

### Rekordår för turismen

Vid sidan av de årliga höjdpunkterna, såsom landskapsfesterna och Helsingforsveckan samt andra betydande händelser, förberedde sig Helsingfors på att fira jubileumsåret 2012 som världens designhuvudstad och sina 200 år som huvudstad.

Turismåret slog rekord och det förväntade turistantalet om 3,2 miljoner hotellövernattningar överskreds rejält då siffrorna uppgick till närmare 3,4 miljoner.

### Samarbete med läroanstalter och företag

Högskolesamarbetet fortsatte med Helsingfors universitet och Aalto-universitetet. Förhandlingarna om ett samarbete med yrkeshögskolan Metropolia inleddes. För att marknadsföra det konkurrenskraftiga forsknings- och studentområdet arrangerade man gemensamma evenemang tillsammans med Helsinki Education and Research Area, som representerar regionens femton högstskolor.

### Regionsamarbete

Samprojektet vars syfte är att utveckla social- och hälsovården i huvudstadsregionens städer samt i Kervo och Kyrklätt är ett av de största pågående regionsamarbetsprojekten. Öppenheten för information och rådgivningstjänster utvecklades inom flera regionala projekt. I samarbetet mellan städerna i huvudstadsregionen lanserade man nättjänsten för Helsinki Region Infoshare (HRI) – Avoin seututieto (öppen regioninformation).

ANNELI HONGISTO



Inom ett geografiskt mer omfattande område än Helsingforsregionen fungerar ett klimatköret som utgörs av de sex största städerna: Helsingfors, Esbo, Tammerfors, Vanda, Åbo och Uleåborg. Köret betonar städernas ansvar i arbetet med att förbygga klimatförändringen. I samarbete med dessa städer förberedde man dessutom gemensamma framlägganden inför den nya regeringsperioden. Utöver detta publicerades gemensamma ställningstaganden gällande förnyandet av finansieringsmodellen för universitetet, beredningen av den nya regeringsperiodens innovationspolitik och utvecklingsmål för de riksomfattande områdena för åren 2011–2015.

### Information till invånare och internationella media

I led med ibruktagandet av det nya ärendehanteringssystemet Ahjo har man ytterligare utvecklat informeringen om beslutsfattande gällande ärenden under beredning. I och med att de allmänna rådgivningstjänsterna har utökats till att nu även omfatta invandrare, har stadshuset blivit en äkta mötesplats för stadsinvånarna.

Helsingfors, som förbereder sig inför World Design Capital Helsinki 2012-året, stod i det internationella strålkastarljuset. Också Helsingfors starka roll som musik- och kulturstad lyftes fram i internationella media, särskilt i samband med invigning-

en av Musikhuset. Vinterns väderomständigheter lockade kamerateam från flera internationella TV-bolag att dokumentera vinterunderhållet samt snöröjningen. Också den utredning som beställdes av Guggenheimstiftelsen gällande eventuella möjligheter att bygga ett Guggenheimmuseum i Finland intresserade både internationell och inhemsk media.

### Internationella Helsingfors

Helsingfors deltar aktivt i förverkligandet av EU:s Östersjöstrategi. Projektet som stöder förverkligandet av tågförbindelsen Rail Baltica startades i Helsingfors. Projektet stöds av bland annat H-T TransPlan, som är ett utvecklingsprojekt för trafiksystemet i Helsingfors och Tallinns metropolområden. Också Östersjöutmaningen fanns med i den internationella verksamheten.

Detta år var det Helsingfors tur att arrangera evenemanget i S:t Petersburg, i enlighet med samarbetsavtalet mellan S:t Petersburg och Helsingfors. Denna gång deltog de samarbetspartner som verkar i Helsingforscentret i S:t Petersburg för första gången. Uppbyggandet av det internationella samarbetsnätverket fortgick också som en del av World Design Capital Helsinki 2012-året. På stadshuset ordnades festluncher med anledning av statsbesöken från Kroatien och Nya Zeeland. ■



## Biträdande stadsdirektör Pekka Sauri

- Kollektivtrafik
- Miljöfrågor
- Räddningstjänst

### Kommunala affärsverk:

- Helsingfors stads servicecentral Palmia (2 854)
- HST Helsingfors stads trafikverk (938)

### Verk:

- Anskaffningscentralen (41)
- Byggnadskontoret (481)
- Byggtjänsten (Stara) (1 565)
- Helsingfors stads partitorg (33)
- Miljöcentralen (159)
- Räddningsverket (683)

Inom parentes antalet heltidsanställda med månads- eller timlön

## Byggnads- och miljöväsendets nyckeltal:

|                               |       |
|-------------------------------|-------|
| Verksamhetsinkomster, mn euro | 684,4 |
| Verksamhetsutgifter, mn euro  | 912,1 |
| Verksamhetsutgifter/inv, euro | 1 530 |
| Investeringar, mn euro        | 195,4 |
| Antal anställda               | 6 754 |
| Av hela personalen, %         | 17,1  |

I verksamhetsinkomsterna och -utgifterna ingår även stadens interna poster.

## Miljöfrågor spelade en central roll

Miljöcentralen flyttade till nya verksamhetslokaler i Vik. Det nya miljöhuset är Finlands mest energieffektiva verksamhetslokal. I byggnaden utnyttjas förnybara energiformer och ekologiska aspekter beaktas på ett övergripande sätt.

Klimatinfo fokuserar på rådgivning för stadsinvånare samt små och medelstora företag, och dess första egentliga verksamhetsår inleddes under året och pågår till slutet av år 2012. Klimatinfo koordineras av Helsingfors miljöcentral.

På Finlands första mässevenemang för företagsansvar belönades miljösystemet Ekokompassen som den mest beaktansvärda lösningen. Tjänsten erbjuder huvudstadsregionens småföretag ett systematiskt sätt att hantera miljöfrågor. Miljöcentralens och Klimatinfos gemensamma system är en del av ett nordiskt miljö nätverk.

Under våren grundade stadsdirektörerna för Helsingfors, Esbo, Tammerfors, Vanda, Åbo och Uleåborg tillsammans med Jubileumsfonden för Finlands självständighet, Sitra, ett klimatköpnätverk för stadsdirektörerna. Också ekostödverksamheten inom stadens egen organisation förstärktes. Hela 882 ekostödpersoner har utbildats till olika ämbetsverk och dotterbolag.

## Utmaningar för underhåll och byggnation

Året började med ovanligt mycket snö. Särskilda åtgärder, såsom omedelbar snöröjning på innerstadens gator, pågick under hela början av året. Cirka 320 000 lastbilslaster med snö forslades bort från gatorna och antalet snömottagningsställen var 24 stycken. Vanligen är snömängden som forslas bort cirka 40 000 lastbilslaster. Bortforslingen av snö effektiviserades genom att informera om öppna snömottagningsplatser med sms. Man provade huruvida snöslungor lämpar sig som snöröjningsutrustning.

Byggnadskontorets budget för vinterunderhåll överskreds med cirka 14 miljoner euro. Den snörika vintern genererade både extrautgifter och extraintäkter för byggnadstjänsten Stara. Extraintäkter uppstod på grund av det varma vädret även mot slutet av året. Därmed kunde man fortsätta med byggande och grönarbeten längre in på hösten än beräknat. Arbetsmängderna för byggnadsprojekten och maskinverkstaden ökade.

Byggnadens totalvolym på 224,4 miljoner euro var närmare 17 procent högre än år 2010. Lokalcentralens relativa andel på 46 procent förblev på samma nivå som under föregående år och lokalcentralen var fortsättningsvis byggnadskontorets största kund vad gäller byggande. Andelen för övriga



ämbetsverk och stadens bolag ökade till 28 procent.

### Reparation och byggande av gator

Nya gator byggdes bland annat på Busholmen och i maskinverkstadsområdet i Böle samt Ilmala. Gator byggdes också på södra delen av Byholmen, Sörnäsudden och i det genomförandeavtalsenliga området i Fiskehamnens centrum. Ombyggnad av gator gjordes i stadshuskvartret och på Gräsviksgatan. De mest betydande arrangemangen för den lätta trafiken var cykelvägen på Mannerheimvägen mellan Norra esplanaden och Brunnsgratan samt cykelvägen på Sägaregatan. Dessutom renoverades stadens huvudgång- och cykelvägar. Byggandet av Aurorabron som går över Nordenskiöldsgatan påbörjades. Femtio planerare och planeringsgrupper anmälde sig till den internationella arkitektävlingen Kruunusillat (kronbroar) för planering av kollektivtrafikbron, och de faktiska tävlingsdeltagarna utses bland dessa.

### Parker på nya områden

Parker som färdigställdes i nybyggnadsområden är Agrosbacken, Veterinärsparken och Strömsviksparken samt en hundinhägnad i Irblossparken som står till förfogande för synskadade och deras hundar. En granhäck anlades i Rastböle. Ombyggnader gjordes i Katri Valas park, Köpingsparken, Gustav Adolfs park och Turholmsparken. En tillfällig park färdigställdes intill Musikhuset. Vid Eirastranden färdigställdes Havsparken, Fredrik Stjernvalls park och parklika parkeringsområden som fungerar som vinterförvaringsplatser för båtar. På Busholmen byggdes en hundpark.

I början av året påbörjades ombyggnaden av Skillnadens räddningsstation. Den nya stationen på Busholmen togs i bruk i februari.

### Avtal om nya spårvagnar

I mars slöt Helsingfors stads trafikverk (HST) ett avtal om leverans av nya lågbyggda spårvagnar. De första prototypvagnarna står klara för trafik

år 2013 och den faktiska leveransen inleds i slutet av år 2015.

Automatiseringsprojektet för Helsingfors metro hotas av försening. Målet är dock att säkerställa en tillräcklig tidtabell för automatiseringen, så att trafiken på Västmetron kan inledas planenligt.

Ombyggnaden av Brändö metrostation blev klar. Ombyggnaden av de långa rulltrapporna i södra ändan av Hagnäs metrostation påbörjades. Ombyggnaden av metrodepån fortskred. Bortsett från inomhusarbeten och kableringen blev Hertonäs kontrollbyggnad klar.

### Nytt liv på Partitorget

Verksamheten på Partitorget utökades då saluhallarnas och torgens förvaltning, utveckling och kundrelationer flyttades till Partitorget. Partitorget började även samordna utvecklingsvalen för stadens matkultur. Utvecklingen av detaljhandeln på Slakteriet, som det gamla slakteriområdet kallas, fortskred såttillvida att de första aktörerna valdes. Slakteriets evenemangsutrymme kommer att fungera som huvudskådeplats för designhuvudstadens mat- och designevenemang. Planerna för det nya fryseriet framskred till tävlingskedet.

Strategiprogrammet för stadens matkultur syntes också i affärsverket Palmias verksamhet, bland annat i form av olika mattemaveckor. Jämfört med föregående år ökade Palmia sin omsättning samt överskred sina ekonomiska målsättningar. Även kundnöjdheten var bättre än förväntat. Tillsammans med ekonomi- och planeringscentralen utreder Palmia administrationsalternativen i led med att lagstiftningen gällande kommunernas affärsverk förnyas.

### Stadens anskaffningsstrategi godkändes

Anskaffningscentralen fortsatte beredningen och åtgärdsplaneringen av anskaffningsstrategin i anknytning till stadens anskaffningsprogram. Stadsstyrelsen godkände stadens anskaffningsstrategi. Anskaffningscentralen deltog i utvecklingen av de elektronis-



ka systemen för anskaffning genom att medverka i KuntalIT-projektet, som främjar ibrukttagandet av det elektroniska konkurrensutsättningsystemet inom kommunerna.

### Nya bestämmelser

Livsmedelslagstiftningen förnyades den 1 september 2011. Livsmedelslagens krav på att livsmedelslokaler ska godkännas på förhand togs bort och ersattes med ett administrativt enklare anmälningsförfarande. Den nya räddningslagen trädde i kraft den 1 juli 2011. I led med den började räddningsverket följa upp mängden falska brandlarm.

### Fester och evenemang

Helsingfors stads räddningsverk firade sitt 150-årsjubileum. Mottot för jubileet var "För din skull" och temat för firandet var att lyfta fram räddningsverket i positiv bemärkelse nära stadsinvånarna. Jubileumsårets händelser innefattade spridning av säkerhetsmedvetenhet samt att bygga en säkrare framtid tillsammans med invånarna. Räddningsverket presenterade sig vid flera publikenemang, såsom Stora brandkårsdagen på Narinken.

Parkeringsövervakningens 40-årsjubileum firades i form av personalevenemang, evenemang för intressentgrupper och evenemanget Bilfria dagen samt genom att lyfta fram temat under hela året. ■

ESKO JÄMSÄ



## Biträdande stadsdirektör Tuula Haatainen

- Allmänbildande och yrkesinriktad utbildning samt allmänbildande vuxenutbildning
- Biblioteksservice
- Kulturfrågor
- Motion och idrott
- Ungdomsfrågor
- Utredning och statistik
- Personalpolitik
- Sysselsättningsfrågor

### Verk:

- Faktacentralen (79)
- Finska arbetarinstitutet (188)
- Företagshälsövärdcentralen (151)
- Högholmens djurgård (82)
- Idrottsverket (490)
- Konstmuseet (74)
- Kulturcentralen (138)
- Oiva Akatemia (22)
- Personalcentralen (85)
- Stadsbiblioteket (548)
- Stadsmuseet (78)
- Stadsorkestern (117)
- Svenska arbetarinstitutet (36)
- Ungdomscentralen (410)
- Utbildningsverket (6 338)

Inom parentes antalet heltidsanställda med månads- eller timlön

### Bildnings- och personalväsendets nyckeltal:

|                               |       |
|-------------------------------|-------|
| Verksamhetsinkomster, mn euro | 80,9  |
| Verksamhetsutgifter, mn euro  | 902,2 |
| Verksamhetsutgifter/inv, euro | 1 514 |
| Investeringar, mn euro        | 34,7  |
| Antal anställda               | 8 836 |
| Av hela personalen, %         | 22,4  |

I verksamhetsinkomsterna och -utgifterna ingår även stadens interna poster.

## Bibliotek

Centrumbiblioteksprojektet framskred mycket och man beslutade att arrangera en internationell arkitekturtävling i två steg för biblioteket. Stadsbibliotekets utlånings- och besökarantal steg: antalet utlåningar uppgick till 9,5 miljoner och antalet biblioteksbesök till 6,8 miljoner. Kottby biblioteks utrymnen förnyades och Kvarnbäckens tidningssal omvandlades till Kvarnbäckens mediabibliotek.

## Krut till unga

Krut är en modell för påverkan för ungdomar och den startades med evenemanget KrutExpo. Krut erbjuder ungdomar möjligheter att påverka förutom genom traditionella medel också via kultur och konst. Syftet är att skapa kanaler för ungdomar via vilka de tillsammans med stadens beslutsfattare kan förhandla om frågor som är viktiga för ungdomar. Ungdomscentralen ansvarar tillsammans med utbildningsverket för verksamheten inom Krut.

Ungdomscentralen samordnar Verke, det nationella utvecklingscentret för ungdomsarbete på nätet. Verke skapar, producerar och utvecklar arbete och verksamhet på nätet som riktas till ungdomar. Dessutom fungerar centret som en expert- och stödtjänst.

## Hundraåringarna stadsmuseet och faktacentralen

Helsingfors stadsmuseum firade sitt 100-årsjubileum genom att arrangera

en fest för allmänheten på Sofiegatan och genom att ställa ut verken i utställningen Bildstigar som är upphängda på kabelskåp i sex olika stadsdelar. Under året stängdes tre av museets tio verksamhetsställen. Besökarantalet på museets verksamhetsställen steg dock till fler än 200 000 besökare.

Till jubileumsårets ära arrangerade Faktacentralen ett internationellt festseminarium samt utställningen "100 vuotta kaupunkitietoa" (100 år av stadsfakta) i stadshusets entré. Man publicerade offentlig information om Helsingforsregionen på Internet. Man genomförde en enkätundersökning på Internet om ungdomars fritid och hobbyverksamhet, och resultaten publicerades på nätet.

## Konstmuseet

Tennispalatsets utställningar "Akseli Gallen-Kallela och färgens styrka – verk från galleri Tretjakovs samlingar" var publiksuccéer. På Konstmuseet visades dessutom Hannes Heikuras foton och Anna Tuoris målningar. Principerna för anskaffning av offentlig konst förnyades. Projektet genomförs i fortsättning inom både projektområdena för byggande av nybyggnation och betydande kompletteringsbyggnadsobjekt. Konstmuseet arrangerade diskussionsmöten gällande koncept- och utvecklingsutredningen som beställts av Guggenheimstiftelsen. Utredningen publicerades i januari 2012.



## Utbildningsverket

Dagvården för svenskspråkiga barn överfördes från socialverket till utbildningsverket och cirka 350 anställda flyttades till utbildningsverkets svenskspråkiga dagvårds- och utbildningslinje. Grundskolor slogs samman i områdena Degerö, Metsola och Mejlans. På utbildningsverket inleddes samordning av programmet för uppsökande ungdomsarbete, vars syfte är att förebygga ungas utslagning. Under året förbereddes omorganisation av gymnasieskolornas campussystem och yrkesutbildningen.

## Stadens nya kulturstrategi

Stadsfullmäktige godkände Helsingfors nya kulturstrategi för åren 2012–2017. De centrala riktlinjerna i strategin är att stärka kulturtjänsterna för barn, unga och seniorer. Produktion av kulturtjänster inom nya områden genom att utveckla ett stödsystem i samarbete med kulturaktörer ses som en central del i detta arbete.

Nordhuset, som ligger i Nordsjö, firade sitt 10-årsjubileum. Kulturcentret startade ett verksamhetsprogram för kulturbetonat seniorarbete.

## Rekordsiffror för inomhusidrott

Med över 3,2 miljoner besökare nådde idrottsförvaltningens besökantalt för inomhusidrott ett nytt rekord. Närmare fem miljoner besökstillfällen registrerades för utomhusidrotten. Det allmänna skridskoåkningsevenemanget på Olympiastadion i februari, det till unga riktade evenemanget Your Move i maj och de olympiska klassernas EM-seglingar i juni ökade motionsglädjen och antalet motionsupplevelser i Helsingfors.

## Arbetsinstitutets språkkurser för invandrare

Finska arbetsinstitutet upprättade ett nytt invandrarprogram och erbjöd språkundervisning i finska i fler än 7 300 timmar. Svenska arbetsinstitutet genomförde å sin sida det svenskspråkiga projektet Delaktig i Finland, där man erbjöd språkkurser i svenska till invandrare bosatta i Finland.

PERTTI IMSONEN



## Orkestern till Musikhuset

Helsingfors stadsorkester fick ett nytt hem, Helsingfors Musikhus, och invigningen gick av stapeln i månadsskiftet augusti–september. Internationella expert och mediegestar lovordade huset och dess akustik. Under höstsäsongen fylldes stadsorkesterns konserter i Musikhuset till rekordartade 94,3 procent.

## Högholmens djurgård

En ny översiktsplan för åren 2012–2022 godkändes för Högholmens djurgård. Med planen siktar man på helheten där djurgården, Östersjöhelheten och den miljörelaterade utställningsverksamheten kombineras. Syftet är att förena Högholmen allt fastare med stadsstrukturen och kollektivtrafiknätverket.

## Personalcentralen, arbetshälsan och Oiva Akatemia

Personaltillgängligheten främjades systematiskt. De särskilda målgrupperna var läkare, sjuksköterskor och byggmästare.

Staden erbjöd arbete och praktik med lönestöd samt arbetslivsträning åt sammanlagt 2 000 personer.

Dessutom arrangerades läroavtals- och rekryteringsutbildningar. Helsingforsstillägget utbetalades till lönekostnaderna för fler än 800 personer och därmed understöddes anställning av långtidsarbetslösa i föreningar, företag och stiftelser.

Andelen personal som talar andra språk ökades. Kurser i finska och svenska arrangerades i hemmet för föräldrar som talar andra språk och som sköter barnen i hemmet. I samband med undervisningen sörjde man också för barnomsorgen.

På företagshälsövscentralen utvecklades och togs hälsoundersökningar för hållbara yrkeskarriärer i bruk. Med hjälp av hälsoundersökningarna förutser och identifierar man situationer som utgör hot mot arbetsförmågan. Dessutom förebygger man sjukfrånvaro.

Chefsarbetet stöddes genom att man tog i bruk nätmaterialet ABC. Verks- och avdelningschefer deltog i Oiva Akatemia-systemets utbildningsprogram. Syftet var att skapa nya verksamhetsätt, som kan utnyttjas även i tjänstekedjor som kräver fungerande samarbete mellan flera olika verk. ■



## Biträdande stadsdirektör Hannu Penttilä

- Planläggning
- Annan planering av markanvändning
- Fastighetsväsen
- Byggnadstillsyn
- Bostadspolitik
- Bostadsfrågor

### Verk:

- Bostadsproduktionsbyrån (62)
- Byggnadstillsynsverket (121)
- Fastighetskontoret (459)
- Stadsplaneringskontoret (297)

Inom parentes antalet heltidsanställda med månads- eller timlön

### Stadsplanerings- och fastighetsväsendets nyckeltal:

|                               |       |
|-------------------------------|-------|
| Verksamhetsinkomster, mn euro | 606,8 |
| Verksamhetsutgifter, mn euro  | 262,2 |
| Verksamhetsutgifter/inv, euro | 440   |
| Investeringar, mn euro        | 302,9 |
| Antal anställda               | 939   |
| Av hela personalen, %         | 2,4   |

I verksamhetsinkomsterna och -utgifterna ingår även stadens interna poster.

## Planering av nya områden

Planläggningen av Helsingfors tidigare hamnområden till nya användningssyften fortskred. Stadsfullmäktige godkände planer för bland annat Kronbergsstranden, där planläggningen av Borgströmsbacken genomfördes tillsammans med en privat aktör. För Kronbergsstrandens konstbelysning och kollektivtrafikbron inleddes en internationell tävling.

SRV Yhtiöt Oy utsågs till byggtreprenör för byggandet av Fiskehamnen. Ett detaljplansförslag upprättades också för centrumområdet, och det möjliggör byggande av ett kommersiellt centrum och åtta skyskrapor om 20–33 våningar vardera.

Det första skedet i planerings- och genomförandetävlingen för Mellersta Böles centrumkvarter slutfördes. Helsingfors stad och Senatfastigheter utsåg tre kandidater till fortsättningsskedets tävlingsinriktade förhandlingar.

En utredning om och principer för högt byggande i Helsingfors upprättades. Utvärderingen av Pisara-banans översiktsplanering och miljöpåverkan färdigställdes. I och med Helsingfors första cykelfickor förbättrades cykelomständigheterna märkbart i centrum.

## Värdefulla områden skyddas

Två hundra bidrag lämnades in till den internationella tävlingen Kirjava Sata-ma (färggranna hamnen), vars syf-

te är att utveckla Södra hamnen så att stadsinvånarna kan använda den. Unionsgatan med evenemangs- och utvecklingsprojekt utsågs till ett av projekten bland World Design Capital 2012-projekten.

Ett detaljplaneförslag upprättades för förnyande av affärscentret Forum. Också de detaljplaneförslag där man strävar efter att förnya miljön kring metrostationerna Hertonäs och Gårdsbacka färdigställdes under året.

Detaljplaneförslag som bevarar skyddsaspekterna färdigställdes för Lappvikens sjukhusområde, området kring Domarby herrgård och mittdelen av Torparbacken.

## Ny inspiration från regionalitet för markanvändning

Som ett resultat av ett samarbete mellan Helsingfors, Vanda och Sibbo upprättades ett inledande utkast till Östersundoms gemensamma generalplan. I beredningsskedet för utkastet arrangerade man ett omfattande hörande för invånarna i området. Man planerar att bygga bostäder utmed spårförbindelsen åt cirka 65 000–70 000 boende och målet är att bevara naturområdet i rekreationssyfte.

Inom temat Gränslös metropol kartlades de gemensamma utvecklingsutsikterna för markanvändning, boende och trafik inom MBT-samarbetet. Stadsfullmäktige godkände detaljplanerna, som innefattade 200 000 kvadratmeter ny våningsyta för bostäder.



Stadsplaneringsnämnden godkände planförslag som omfattar sammanlagt cirka 211 000 m<sup>2</sup> våningsyta för bostäder och cirka 115 000 m<sup>2</sup> våningsyta för affärslokaler.

### Fart på stadens utveckling

I Helsingforsregionen överlät staden rekordstora 282 800 kvadratmeter våningsyta som byggrätt till bostadstomter, varav 90 procent överläts genom uthyrning och resten genom försäljning. Mängden har så när som fördubblats sedan år 2010. Nya tomtreserveringar gjordes för byggandet av cirka 4 000 bostäder. Staden arrenderade och sålde tomter bland annat på Busholmen, i Fiskehamnen, Arabiastranden, Haga, Viksbacka, Vik, Ormusåkern, Alpbyn, Kvarnbäcken och Nordsjö. Stadens inkomster från markförsäljning uppgick till 34,6 miljoner euro.

På Busholmen reserverades ett område om cirka 30 000 kvadratmeter våningsyta, där man kommer att bygga Finlands största träbyggnationskvarter. En planeringstävling för tomterna ska utlysas tillsammans med dem som bygger kvarteret. I Kånala reserverades tomter för bygande och presentation av Helsingforssmåhus. Helsinki-pientalo (Helsingforssmåhus) är den moderna motsvarigheten till de legendariska frontmannahusen.

Lokalbygget fortsatte i rask takt och sammanlagt beviljades 104 200 kvadratmeter våningsyta som byggrätt till kontorslokaler. Kontorstomter utarrenderades i Sundholmen, Kottby och Brunakärr. Helsingfors köpte 63 hektar mark i Östersundomområdet.

### Renoveringsbyggandet ökade

Stadens lokalcentral genomförde fler renoveringsprojekt än under något tidigare verksamhetsår. I renoveringsbyggandet fokuserade man på renovering av fuktskador och förbättring av inomhusluft. De viktigaste renoveringsobjekten är skolbyggnaderna, varav det finns många i Helsingfors och varav många behöver byggas om samtidigt.

Renoveringsarbetena på Kiseleffska och Sunnska husen i torgkvarteren

VLADIMIR POHTOKARI



i centrum färdigställdes. Sammanlagt använde staden 143 miljoner euro till renoveringarna, inklusive renoveringen av torgkvarterens byggnader.

### Hyresboende av hög kvalitet

Bostadsproduktionsbyråns bostadsrättshus och hyreshus förärades arkitekturpriset Betongfasad 2011.

Staden beslutade att bygga 1 075 egenproducerade bostäder. Antalet uppgick till 276 fler än under föregående år och för stadens egen bostadsproduktions del närmade man sig det totala målet i programmet för markanvändning och boende. Av bostäderna var 581 räntestödshyresbostäder, 287 hitas-ägarbostäder, 187 bostadsrättsbostäder och 20 var fritt finansierade ägarbostäder som faller utom ramarna för hitas. Ombyggnader inleddes i 406 av stadens bostäder.

Byggnationen av stadens första egna byggobjekt påbörjades i Fiskehamnen och på Busholmen. Fiskehamnens andra kvarter som började byggas är ett bilfritt kvarter och inga parkeringsplatser reserveras för de boende. I planeringen har man betonat andra kvalitetsfaktorer samt främjandet av fotgängare och cyklisterna.

Stadens 21 aravahyresbolag fusionerades till fastighetsbolaget Hel-

singfors stads bostäder Ab (HEKA). Företaget äger sedan början av 2012 stadens 43 000 ARA-hyresbostäder och är hyresvärd för fler än 80 000 hyresgäster. Områdesbolagen är 21 till antalet och de ombesörjer hyresvärdskapet för dessa hus. I och med förändringen har det blivit enklare att hyra bostad överallt i staden. I valet av hyresgäster strävar man efter att fästa uppmärksamhet vid att områdenas mångsidighet och balans bevaras i befolkningsstrukturen.

### Toppresultat för bygglov

Målsättningarna för bostadsbyggandet uppnåddes. Bygglov beviljades för sammanlagt 5 046 bostäder. Siffrorna inbegriper också ändringslov för användningsändamål.

Byggnadernas brandsäkerhetsbestämmelser förnyades. Förnyelsen möjliggör träbyggnation i höghusstil. De nya energibestämmelserna rörande nybyggen godkändes. I bestämmelserna uppmärksammar man granskningen av den totala energiförbrukningen för byggnaderna och energikoefficienterna. Förändringen är betydande och följer den generella utvecklingen i Europa.

Byggnadstillsynsamarbetet fortsätter regionalt i samarbete mellan Helsingfors, Esbo, Vanda och Grankulla. ■



## Biträdande stadsdirektör Laura Rätty (fr.o.m. 16.8.2011)

- Socialvård
- Hälso- och sjukvård

### Verk:

- Socialverket (12 205)
- Hälsovårdscentralen (8 430)

Inom parentes antalet heltidsanställda med månads- eller timlön

### Social- och hälsovårdsväsendets nyckeltal:

|                               |         |
|-------------------------------|---------|
| Verksamhetsinkomster, mn euro | 285,1   |
| Verksamhetsutgifter, mn euro  | 2 303,6 |
| Verksamhetsutgifter/inv, euro | 3 865   |
| Investeringar, mn euro        | 12,9    |
| Antal anställda               | 20 635  |
| Av hela personalen, %         | 52,3    |

I verksamhetsinkomsterna och -utgifterna ingår även stadens interna poster.

### Fler barn till dagvården

Cirka 21 000 barn, dvs. omkring 700 barn fler än föregående år, tas om hand inom dagvården. I slutet av året utbetalades privatvårdsstöd till 300 fler barn än under föregående år och cirka 6,3 procent barn under skolåldern åtnjöt understödet. Tio tjänsteproducenter beviljades startunderstöd för inledning av dagvårdsverksamhet eller utökning av dagvårdsverksamhet. Lekparker som övergått till dagvårdens ansvarsområde fortsatte sin öppna verksamhet och klubbverksamheten för barn under skolåldern utökades.

### Placering av barn i familjevård

Familjevården utökades systematiskt under året. Vårdomfattningen ökade med 10 125 dygn och familjevårdens relativa andel med 2,5 procent. Vårddygnens andel av samtliga dygnet runt-vård dygn inom vård utom hemmet uppgick till 48,3 procent (45,8 procent år 2010). Samtliga barn under 12 år som var i behov av placering för vård utom hemmet placerades i första hand inom familjevården. Användningen av den utvärderingsmall som utvecklats inom krisfamiljevårdens verksamhet etablerades inom verksamheten. Tjänsterna inom öppenvården stärktes och familjevården var den främsta formen av vård utom hemmet. Inom anstaltsvården vårdades barn som var i behov av stark och rehabiliterande vård.

### Hälsokortet blev årets kvalitetsinnovation

Hälsovårdscentralens elektroniska hälsokort vann kategorin "Offentliga sek-

torn och allmännyttiga enheter" i Laa-tukeskus (kvalitetscentrum) årliga kvalitetsinnovationstävling. Experimentet bestod av en elektronisk hälsoundersökning, en hälsoenkät och hälsoträning. Tjänsten utgjorde ett bra stöd för invånarnas egenvård. Vid hälsoundersökningen sållades de patienter fram som hörde till riskgruppen för diabetes samt hjärt- och kärlsjukdomar.

Det elektroniska hälsokortet utvecklades inom ramarna för programmet Sund stadsdel, som var ett gemensamt program för invånare samt aktörer inom den offentliga, privata samt tredje sektorn. Övriga tjänster inom programmet Sund stadsdel består av bland annat Hälsohallplatsen i Östra centrum och den mobila mun- och tandhälsovårdsenheten Liisu.

### Valfrihet åt invånarna

Den nya hälsovårdslagen trädde i kraft den 1 maj 2011 och i och med den har Helsingforsborna kunnat välja vilken hälsostation eller vilken rådgivning de vill besöka. Utöver hälsostationen har invånarna kunnat välja vilket husläkar-sjukskötarpar och vilken hälsovårdare inom rådgivningen de vill att ansvarar för vården. Merparten av Helsingforsborna har dock inte valt att bli klienter på någon annan hälsostation än den egna närhälsostationen. Endast strax under tre procent av invånarna har bytt hälsostation.

### Duuri effektiviserade ungdomstjänsterna

Servicecentret för arbetskraft, Duuri, arrangerade rehabiliterande arbets-





verksamhet åt fler än 1 200 arbetslösa. Verksamhetsmodellerna för Duuri och socialstationerna kommer i fortsättningen att planeras ännu mer klientorienterat. Man effektiviserar särskilt tjänsterna för unga arbetslösa. I början av klientrelationen erbjuds klienter under 25 år enskilda möten i stället för gruppinformation.

Cirka 200 klienter omfattades av den understödda sysselsättningen, varav cirka 130 klienter hade anställningsförhållanden. Av klienterna var 60 procent utvecklingsstörda personer och 40 procent var personer som hade autistiska spektrumstörningar, ADHD eller dysfasi och ADHD. Arbetsträningstjänsten erbjuds särskilt klienter med autistiska spektrumstörningar samt unga med utvecklings- och inlärningsstörningar.

### Hjälp och stöd nära invånarna

För att förebygga ungas utslagning och för att utjämna skillnaderna i befolkningens hälsotillstånd provade man i projektet Friskt Helsingfors hälsovårdstjänster nära dem som behöver hjälp. Psykiatriska sjukskötare arbetade på de yrkesinriktade läroanstalterna för att förebygga skolavhopp. Rusmedelsskötare förstärkte Haartmanska sjukhusets och Maria sjukhus möjligheter att ingripa i användning av hälsokadliga rusmedel. I samarbete med diakonissanstaltens projekt Vamos hjälpte man unga som riskerar att bli utslagna eller som redan är utslagna genom att i De ungas aktivitetscentrum öppna en mottagning med en psykiatrisk sjukskötare och en läkare.

Rusmedelsvårdare och socialrådgivare anställdes som stöd för hälsostationernas husläkar-sjukskötare. Den nya verksamhetsmetoden utvecklades som en del av Helsingfors socialverks och hälsovårdscentralens projekt Hälsostationen som kommuninvånarens användargränssnitt.

### Inom äldreomsorgen lyssnade man på de anhöriga

Resultaten av anhörigenkäten som genomfördes inom äldreomsorgen implementerades i början av 2011. Anhörigenkäten genomfördes för första gången som en omfattande enkät,

där både anhöriga till patienter inom dygnet runt-vård och -omsorg i stadens egna och privata enheter för köpta tjänster och närståendevårdare och andra anhöriga som vårdar närstående i hemmet deltog. Enkäten skickades till 5 842 anhöriga och 3 464 av dem besvarade enkäten. Cirka hälften av de anhöriga till serviceboende och boende på ålderdomshem samt en tredjedel av närståendevårdarna gav tjänsterna ett gott omdöme. Baserat på resultaten blev utvecklingsobjekten: förbättring av servicestyrning, olika stödåtgärder för närståendevårdare, de anhörigas deltagande i den närståendes vardag och vårdplaneringen samt informering om tjänster.

### Tjänster med servicesedeln

På socialverket genomfördes ett försök med servicesedel för hemtjänst för barnfamiljer, personlig assistans för handikappade, personer under 65 år som bor på socialvårdslagsenliga serviceboenden, barns klubbverksamhet, dagverksamhet för äldre och avbytande av närståendevårdare. Försöken följs systematiskt upp och de initiala resultaten är positiva.

Hälsovårdscentralen påbörjade servicesedelförsöket inom tand- och munhälsovården, tjocktarmsendoskopi och medicinsk rehabilitering inom psykoterapi. En ansevärd mängd serviceproducenter anmälde sig och i slutet av året hade servicesedeln utnyttjats av fler än 8 000 patienter. I fortsättningen är det viktigt att utveckla servicesedelsystemet så att det blir elektroniskt. Detta för att verksamheten ska bli smidigare både för serviceproducenterna och för personalen.

### Social- och hälsovårdsnämnden slås samman

Stadsfullmäktige beslutade den 30 november 2011 att socialnämnden, bortsett från den finskspråkiga barn- och hälsovårdsnämnden, och hälsovårdsnämnden slås samman den 1 januari 2013 till en gemensam social- och hälsovårdsnämnd. En egen nämnd grundas för den finskspråkiga barn- och hälsovårdsnämnden. Ämbetsverksorganisationen ändras på motsvarande sätt så att socialver-

KIMMO BRANDT



ket, bortsett från barn- och hälsovårdscentralen slås samman från och med början av år 2013. Ett eget ämbetsverk grundas för den finskspråkiga barn- och hälsovårdsnämnden.

I sitt beslut upprättade stadsfullmäktige riktlinjer för utgångspunkter för förberedande uppföljning. Dessa innefattade bland annat klient- och patientorientering, smidiga vårdkedjor, personalens centrala roll vid planering och genomförande, undvikande av nya förvaltningsnivåer samt uppmärksamhet av svenskspråkiga tjänster.

Beredningen av den nya organisationen påbörjades omedelbart efter att stadsfullmäktige hade fattat beslutet. Stadsstyrelsen tillsatte en uppföljningsgrupp som består av representanter för de politiska grupperna i stadsstyrelsen samt social- och hälsovårdsnämndernas ordförande och vice ordförande. En arbetsgrupp bildades som ska leda omorganisationsarbetet. Denna grupp består av de centrala ämbetsverkens högsta ledning samt representanter för personalorganisationer. Två avdelningschefer från båda ämbetsverken entledigades från sina tjänster för att genomföra beredningsarbetet. ■

## Räkenskapsperiodens resultat

Räkenskapsperiodens resultat år 2011 var 255 miljoner euro och överskottet uppgick till 280,2 miljoner euro. Överskottet uppstod på grund av högre intäkter än förväntat.

Resultaträkningen för år 2011 är inte jämförbar med resultaträkningen för år 2010, eftersom den innefattar de bokföringar på extraordinära poster och bokslutsöverföringarna som orsakades av överföringen av Helsingfors Vattens verksamhet till samkommunen Helsingforsregionens miljötjänster. Effekten av bokföringarna på resultatet för räkenskapsperioden år 2010 var cirka 549,1 miljoner euro och överskottet uppgick till cirka 578,8 miljoner euro.

År 2011 ökade stadens verksamhetskostnader med cirka 3,1 procent och verksamhetsintäkterna med 3,9 procent. De jämförbara verksamhetskostnaderna utan affärsverk, fonder och den nettobudgeterade byggtjänsten ökade med 2,5 procent och verksamhetsintäkterna ökade med tre procent.

Avgiftsfinansieringens andel av verksamhetskostnaderna (verksamhetsintäkter/verksamhetskostnader) har minskat varje år; från 2007 års jämförelsetal på 43,0 procent till 2010 års jämförelsetal på 40,1 procent. År 2011 ökade verksamhetsintäkternas andel av verksamhetskostnaderna till 40,4 procent.

År 2011 ackumulerades 233,5 miljoner euro (9,3 procent) mer skatteintäkter än under år 2010. Jämfört med föregående år ökade kommunalskatteintäkterna med 153,8 miljoner euro (7,5 procent), samfundsskatten med 77,8 miljoner euro (30,2 procent) och fastighetsskatteintäkterna med två miljoner euro (1,1 procent). De ökade kommunalskatteintäkterna påverkades av höjningen av skatteprocenten med en procentenhet inför år 2011. Cirka tre fjärdedelar av de ökade kommunalskatteintäkterna var ett resultat av höjningen av skatteprocenten.

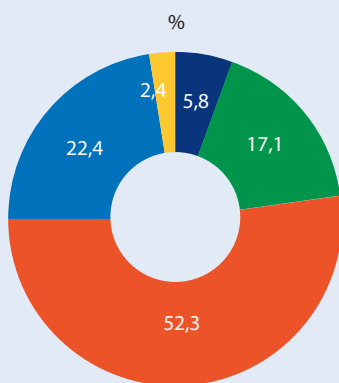
Årsbidraget var 574,3 miljoner euro. Årsbidraget anvisar de tillförda medel som återstår för investe-

ringar, placeringar och amorteringar. Enligt grundantagandet är en kommuns årsbidrag tillräckligt om det täcker avskrivningarna.

Räkenskapsperiodens årsbidrag täcker avskrivningarna och cirka 85 procent av nettoinvesteringarna. Årsbidraget utan affärsverk och fonder var 249,5 miljoner euro, vilket täckte ungefär 98 procent av avskrivningarna. Stadens investeringar i produktion av basservice var man tvungen att i stor utsträckning täcka med upplåning samt genom bokföring som överförts från Helsingfors Energis resultat.

Stadens ekonomiska balans grundar sig i Helsingfors Energis goda resultat. År 2011 genomfördes en överföring om 200 miljoner euro från Helsingfors Energis tidigare räkenskapsperioders överskott till finansiering av stadens produktion av basservice.

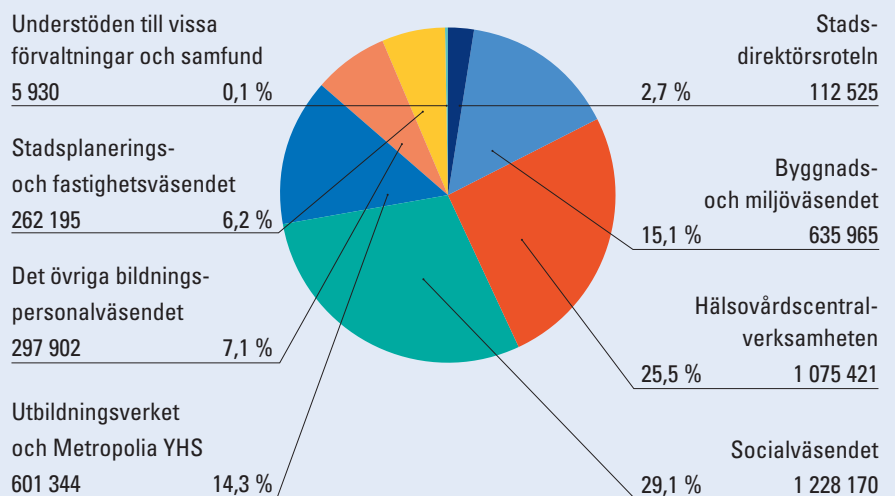
**Personal enligt verksamhetsområde 2011**



|   |               |
|---|---------------|
| Stadsdirektörsväsendet                  | 5,8           |
| Byggnads- och miljöväsendet             | 17,1          |
| Social- och hälsovårdsväsendet          | 52,3          |
| Bildnings- och personalväsendet         | 22,4          |
| Stadsplanerings- och fastighetsväsendet | 2,4           |
| <b>Sammanlagt</b>                       | <b>39 438</b> |

**Verksamhetsutgifterna sektorsvis 2011\***

1 000 euro



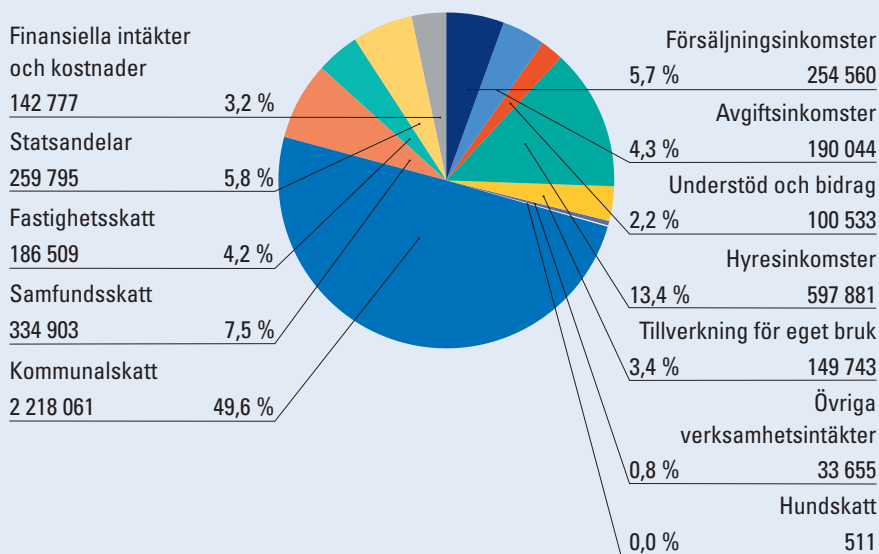
**Totalt 4 219 452 euro**

\* utan affärsverken och fonderna som drivs som självständiga balansenheter.

## BOKSLUTETS NYCKELTAL ÅR 2011

| Resultaträkningens nyckeltal                              | Koncernen |         | Staden  |         |
|---|-----------|---------|---------|---------|
|   | 2011      | 2010    | 2011    | 2010    |
| Verksamhetsintäkter i % av omkostnaderna                  | 57,7      | 57,1    | 40,4    | 40,1    |
| Årsbidrag, mn euro  | 823,1     | 648,9   | 574,3   | 388,0   |
| Årsbidrag, % av avskrivningarna                           | 148,9     | 126,7   | 158,7   | 114,6   |
| Årsbidrag, euro / invånare                                | 1 381     | 1 102   | 963     | 659     |
| Årsbidrag utan affärsverken, mn euro                      | ..        | ..      | 249,5   | 67,2    |
| Årsbidrag utan affärsverken, % av avskrivningarna         | ..        | ..      | 98,4    | 29      |
| Årsbidrag utan affärsverken, euro / invånare              | ..        | ..      | 419     | 114     |
| Finansieringsanalysens nyckeltal                          | 2011      | 2010    | 2011    | 2010    |
| Intern finansiering av investeringar, %                   | 76,2      | 41,5    | 85,1    | 44,8    |
| Intern finansiering av investeringar, % utan affärsverken | ..        | ..      | 51,0    | 9,3     |
| Intern finansiering av kapitalutgifter, %                 | 64,5      | 31,7    | 76,2    | 23,8    |
| Låneskötselbidrag   | 2,5       | 2,0     | 4,2     | 4,7     |
| Likviditet, kassadagar                                    | 59        | 50      | 58      | 45      |
| Balansräkningens nyckeltal                                | 2011      | 2010    | 2011    | 2010    |
| Soliditetsgrad, %   | 59,4      | 58,8    | 75,9    | 75,1    |
| Relativ skuldsättning, %                                  | 87,9      | 90,3    | 42,3    | 42,8    |
| Lånestock 31.12, mn euro                                  | 4 200     | 4 072   | 1 286   | 1 171   |
| Lån, euro / invånare                                      | 7 046     | 6 917   | 2 157   | 1 989   |
| Lånefordringar 31.12. mn euro                             | 623       | 676     | 1 633   | 1 648   |
| Koncernens lånefordringar 31.12., euro invånare           | 1 045     | 1 148   | ..      | ..      |
| Invånarantal 31.12.                                       | 596 081   | 588 600 | 596 081 | 588 600 |

### Verksamhetsintäkter/skatteintäkter och intäkter från stadsandelar, finansiella intäkter netto 2011\* 1 000 euro



**Totalt 4 468 973 euro**

\* utan affärsverken och fonderna som drivs som självständiga balansenheter.

### BERÄKNINGSFORMLER FÖR NYCKELTALEN

Verksamhetsintäkter/omkostnader =  $100 \times \text{verksamhetsintäkter} / \text{omkostnader} - \text{tillverkning för eget bruk}$ .

Soliditetsgrad, % =  $100 \times (\text{eget kapital} + \text{avskrivningsdifferens} + \text{reserver}) / (\text{balansomslutning} - \text{erhållna förskott})$ .

Årsbidrag / avskrivningar, % =  $100 \times \text{årsbidrag} / \text{avskrivningar}$ .

Finansieringsförmögenhet, euro / invånare =  $(\text{fordringar} + \text{finansiella värdepapper} + \text{kassa och bank} - \text{främmande kapital} + \text{erhållna förskott}) / \text{invånarantal}, 31.12.$

Relativ skuldsättning, % =  $(\text{främmande kapital} - \text{erhållna förskott}) / (\text{verksamhetsintäkter} + \text{skatteintäkter} + \text{statsandelar})$ .

Lånestock 31.12 (mn euro) =  $\text{främmande kapital} - (\text{erhållna förskott} + \text{skulder till leverantörer} + \text{resultatregleringar} + \text{övriga skulder})$ .

Låneskötselbidrag =  $(\text{årsbidrag} + \text{räntekostnader}) / (\text{räntekostnader} + \text{amorteringar})$ .

Intern finansiering av investeringar, % =  $100 \times \text{årsbidrag} / \text{egenanskaffningsutgift för investeringarna}$ .

Lånefordringar 31.12 =  $\text{masskuldebrevslånefordringar} + \text{övriga lånefordringar som upptagits under placeringar}$ .

## Behandling av räkenskapsperiodens resultat

Räkenskapsperiodens resultat före bokslutsdispositioner är 254 964 607,34 euro. Resultatet innefattar även resultaten för stadens affärsverks och självständiga balansenheters fonder, som hanteras i deras respektive bokföringar.

## Stadsstyrelsen föreslår att räkenskapsperiodens resultat disponeras på följande sätt:

- Affärsverket Helsingfors Energis överskott på 196 827 183,29 euro läggs i enlighet med förslaget från direktionen för affärsverket Helsingfors Energi till eget kapital i Helsingfors Energis balansräkning.
- Affärsverket Helsingfors Hamns överskott på 21 133 153,39 euro för räkenskapsperioden läggs enligt förslaget från direktionen för affärsverket Helsingfors Hamn till eget kapital i Helsingfors Hamns balansräkning
- Affärsverket HST:s överskott 1 770 449,43 euro för räkenskapsperioden läggs enligt förslaget från direktionen för affärsverket HST till eget kapital i HST:s balansräkning.
- Affärsverket Palmias överskott, 5 990 003,96 euro för räkenskapsperioden läggs enligt förslaget från direktionen för affärsverket Palmia till eget kapital i Palmias balansräkning.
- Affärsverket Helsingfors stads ekonomiförvaltningstjänsts (Talpa) överskott på 694 781,74 euro läggs enligt förslaget från direktionen för affärsverket Helsingfors stads ekonomiförvaltningstjänst till eget kapital i Helsingfors stads ekonomiförvaltningstjänsts balansräkning.
- Affärsverket Helsingfors stads personalutvecklingstjänsters (Oiva Akatemia) underskott på -13 026,50 euro läggs enligt förslaget från direktionen för affärsverket Helsingfors stads personalutvecklingstjänster till eget kapital i Helsingfors stads personalutvecklingstjänsters balansräkning.



- Bostadslånefondens överskott på 372 931,90 euro, bostadsproduktionsfondens överskott på 2 628 933,97 euro, fonden för idrotts- och friluftsanläggningars överskott på 474 022,19 euro, försäkringsfondens överskott på 361 713,61 euro och innovationsfondens underskott på -4 585 316,58 euro läggs i enlighet med fondernas stadgar till deras respektive fondkapital.

**Vidare föreslår stadsstyrelsen att räkenskapsperiodens resultat för den övriga verksamhetens del disponeras på följande sätt:**

- Ur investeringsfonden för Kampen-Tölövikén intäktsförs ett belopp på 11 095 457,86 euro som använts för investeringar i området.
- Till bostadsproduktionsfonden läggs enligt förslaget från bostadsproduktionskommittén 152 500 euro av bostadsproduktionsbyråns resultat för räkenskapsperioden.
- Ur förortsfonden intäktsförs ett belopp 3 778 147,35 euro som motsvarar användningen.
- Av den avskrivningsdifferens som uppstått vid upplösning av investeringsreserven för grundrenoveringen av ämbetshuset i Berghäll intäktsförs 840 939,63 euro.
- Överskottet för den övriga verksamheten efter reserver och fonder, 53 833 432,85 euro, föreslås bli upptaget under stadens eget kapital, över-/underskott från tidigare räkenskapsperioder.



## RESULTATRÄKNING FÖR HELSINGFORS STAD

| Mn euro   | 01.01.–31.12.2011 | 01.01.–31.12.2010 |
|---|-------------------|-------------------|
| <b>Verksamhetsintäkter</b>                              |                   |                   |
| Försäljningsintäkter                                    | 1 057,0           | 1 017,9           |
| Avgiftsintäkter   | 186,3             | 174,8             |
| Understöd och bidrag                                    | 99,7              | 90,4              |
| Hysesintäkter   | 295,2             | 281,3             |
| Övriga verksamhetsintäkter                              | 54,8              | 64,4              |
|   | <b>1 693,1</b>    | <b>1 628,8</b>    |
| <b>Tillverkning för eget bruk</b>                       | <b>159,2</b>      | <b>151,8</b>      |
| <b>Omkostnader</b>                                      |                   |                   |
| Personalkostnader                                       |                   |                   |
| Löner och arvoden                                       | -1 352,8          | -1 330,9          |
| Lönebikostnader   |                   |                   |
| Pensionskostnader                                       | -368,2            | -382,6            |
| Övriga lönebikostnader                                  | -79,2             | -77,2             |
| Köp av tjänster   | -1 508,7          | -1 452,4          |
| Material, förnödenheter och varor                       | -508,4            | -459,8            |
| Understöd   | -333,0            | -323,7            |
| Hyseskostnader  | -162,4            | -152,4            |
| Övriga omkostnader                                      | -33,7             | -35,2             |
|   | <b>-4 346,5</b>   | <b>-4 214,2</b>   |
| <b>VERKSAMHETS BIDRAG</b>                               | <b>-2 494,2</b>   | <b>-2 433,6</b>   |
| <b>Skatter och statsandelar</b>                         |                   |                   |
| Skatteintäkter  | 2 740,0           | 2 506,5           |
| Statsandelar  | 259,8             | 250,1             |
|   | <b>2 999,8</b>    | <b>2 756,5</b>    |
| <b>Finansiella intäkter och kostnader</b>               |                   |                   |
| Ränteintäkter   | 75,1              | 63,8              |
| Övriga finansiella intäkter                             | 20,8              | 18,5              |
| Räntekostnader  | -26,8             | -16,2             |
| Övriga finansiella kostnader                            | -0,3              | -1,1              |
|   | <b>68,8</b>       | <b>65,1</b>       |
| <b>ÅRS BIDRAG</b>                                       | <b>574,3</b>      | <b>388,0</b>      |
| <b>Avskrivningar och nedskrivningar</b>                 |                   |                   |
| Avskrivningar enligt plan                               | -361,8            | -338,7            |
|   | <b>-361,8</b>     | <b>-338,7</b>     |
| <b>Extraordinära poster</b>                             |                   |                   |
| Extraordinära intäkter                                  | 42,5              | 598,7             |
| Extraordinära kostnader                                 | 0,0               | -2,6              |
|   | <b>42,5</b>       | <b>596,0</b>      |
| <b>RÄKENSKAPSPERIODENS RESULTAT</b>                     | <b>255,0</b>      | <b>645,4</b>      |
| Ökning (-) eller minskning (+) av avskrivningsdifferens | 16,8              | 16,8              |
| Ökning (-) eller minskning (+) av reserver              | -7,0              | 24,3              |
| Ökning (-) eller minskning (+) av fonder                | 15,5              | 8,2               |
|   | <b>25,3</b>       | <b>49,3</b>       |
| <b>RÄKENSKAPSPERIODENS ÖVERSKOTT/UNDERSKOTT (-)</b>     | <b>280,2</b>      | <b>694,6</b>      |

## FINANSIERINGSANALYS FÖR HELSINGFORS STAD

| Mn euro  | 2011          | 2010          |
|--|---------------|---------------|
| <b>KASSAFLÖDE I VERKSAMHETEN</b>                           |               |               |
| Årsbidrag  | 574,3         | 388,0         |
| Extraordinära poster                                       | 42,5          | 596,0         |
| Korrektivposter i inkomstfinansieringen                    | -73,5         | -618,7        |
|  | <b>543,3</b>  | <b>365,4</b>  |
| <b>KASSAFLÖDE FÖR INVESTERINGARNAS DEL</b>                 |               |               |
| Investeringsutgifter                                       | -682,8        | -879,0        |
| Finansieringsandelar i investeringsutgifter                | 8,2           | 12,0          |
| Försäljningsinkomster av tillgångar bland bestående aktiva | 51,6          | 1 050,4       |
|  | <b>-623,1</b> | <b>183,4</b>  |
| <b>VERKSAMHETENS OCH INVESTERINGARNAS KASSAFLÖDE</b>       | <b>-79,9</b>  | <b>548,8</b>  |
| <b>KASSAFLÖDE FÖR FINANSIERINGENS DEL</b>                  |               |               |
| <b>Förändringar i utlåningen</b>                           |               |               |
| Ökningar i lånefordringar                                  | -45,3         | -777,7        |
| Minskningar i lånefordringar                               | 82,8          | 86,1          |
|  | <b>37,5</b>   | <b>-691,6</b> |
| <b>Förändringar i lånen</b>                                |               |               |
| Ökning av långfristiga lån                                 | 231,7         | 351,1         |
| Minskning av långfristiga lån                              | -116,6        | -70,4         |
|  | <b>115,1</b>  | <b>280,7</b>  |
| <b>Förändring av eget kapital</b>                          | <b>11,9</b>   | <b>0</b>      |
| <b>Övriga förändringar i likviditeten</b>                  |               |               |
| Förändring av förvaltade medel och förvalt kapital         | 9,5           | 2,0           |
| Förändring av omsättningsstillgångar                       | -20,4         | -6,6          |
| Förändring av fordringar                                   | 20,1          | -57,7         |
| Förändring av räntefria skulder                            | -7,4          | -39,3         |
|  | <b>1,8</b>    | <b>-101,6</b> |
| <b>KASSAFLÖDE FÖR FINANSIERINGENS DEL</b>                  | <b>166,3</b>  | <b>-512,6</b> |
| <b>FÖRÄNDRING AV LIKVIDA MEDEL</b>                         | <b>86,4</b>   | <b>36,2</b>   |
| <b>Förändring av likvida medel</b>                         |               |               |
| Likvida medel 31.12  | 810,3         | 723,9         |
| Likvida medel 1.1  | 723,9         | 687,7         |
|  | <b>86,4</b>   | <b>36,2</b>   |

## BALANSRÄKNING FÖR HELSINGFORS STAD

| AKTIVA Mn euro                                   | 31.12.2011      | 31.12.2010      |
|--|-----------------|-----------------|
| <b>BESTÅENDE AKTIVA</b>                          |                 |                 |
| <b>Immateriella tillgångar</b>                   |                 |                 |
| Immateriella rättigheter                         | 37,7            | 65,7            |
| Övriga utgifter med lång verkningstid            | 277,1           | 246,7           |
| Förskottsbetalningar                             | 0,0             | 0               |
|  | <b>314,9</b>    | <b>312,4</b>    |
| <b>Materiella tillgångar</b>                     |                 |                 |
| Mark- och vattenområden                          | 2 860,2         | 2 786,0         |
| Byggnader  | 1 628,7         | 1 520,2         |
| Fasta konstruktioner och anordningar             | 1 993,6         | 1 901,9         |
| Maskiner och inventarier                         | 204,1           | 212,7           |
| Övriga materiella tillgångar                     | 10,2            | 9,9             |
| Förskottsbetalningar och pågående nyanläggningar | 238,7           | 233,1           |
|  | <b>6 935,5</b>  | <b>6 663,8</b>  |
| <b>Placeringar</b>                               |                 |                 |
| Aktier och andelar                               | 1 187,0         | 1 158,6         |
| Masskuldebrevsfordringar                         | 137,5           | 197,5           |
| Övriga lånefordringar                            | 1 495,8         | 1 450,7         |
| Övriga fordringar                                | 0,8             | 23,5            |
|  | <b>2 821,1</b>  | <b>2 830,2</b>  |
| <b>FÖRVALTADE MEDEL</b>                          |                 |                 |
| Statens uppdrag                                  | 327,8           | 342,2           |
| Donationsfondernas särskilda täckning            | 4,2             | 4,2             |
| Övriga förvaltade medel                          | 338,7           | 450,5           |
|  | <b>670,7</b>    | <b>796,8</b>    |
| <b>RÖRLIGA AKTIVA</b>                            |                 |                 |
| <b>Omsättningstillgångar</b>                     |                 |                 |
| Material och förnödenheter                       | 88,8            | 72,3            |
| Varor under tillverkning                         | 7,0             | 3,2             |
|  | <b>95,8</b>     | <b>75,4</b>     |
| <b>Fordringar</b>                                |                 |                 |
| Långfristiga fordringar                          |                 |                 |
| Lånefordringar                                   | 0,1             | 0,1             |
| Övriga fordringar                                | 4,2             | 4,6             |
|  | <b>4,3</b>      | <b>4,7</b>      |
| Kortfristiga fordringar                          |                 |                 |
| Kundfordringar                                   | 125,1           | 114,8           |
| Lånefordringar                                   | 1,2             | 1,2             |
| Övriga fordringar                                | 40,2            | 63,9            |
| Resultatregleringar                              | 113,2           | 119,7           |
|  | <b>279,8</b>    | <b>299,5</b>    |
| <b>Fordringar sammanlagt</b>                     | <b>284,1</b>    | <b>304,2</b>    |
| <b>Finansiella värdepapper</b>                   |                 |                 |
| Placering i penningmarknadsinstrument            | 719,0           | 613,2           |
|  | <b>719,0</b>    | <b>613,2</b>    |
| <b>Kassa och bank</b>                            | <b>91,3</b>     | <b>110,6</b>    |
| <b>AKTIVA SAMMANLAGT</b>                         | <b>11 932,4</b> | <b>11 706,6</b> |

| PASSIVA Mn euro   | 31.12.2011      | 31.12.2010      |
|---|-----------------|-----------------|
| <b>EGET KAPITAL</b>                                       |                 |                 |
| Grundkapital  | 2 972,4         | 2 972,4         |
| Uppskrivningsfond   | 1 825,1         | 1 825,8         |
| Övriga egna fonder  | 482,8           | 493,2           |
| Övrigt eget kapital                                       | 729,0           | 729,0           |
| Överskott/underskott (-) från tidigare räkenskapsperioder | 2 315,0         | 1 613,5         |
| RÄKENSKAPSPERIODENS ÖVERSKOTT/UNDERSKOTT (-)              | 280,2           | 694,6           |
|   | <b>8 604,6</b>  | <b>8 328,6</b>  |
| <b>AVSKRIVNINGSDIFFERENS OCH RESERVER</b>                 |                 |                 |
| Avskrivningsdifferens                                     | 320,6           | 337,4           |
| Reserver  | 110,5           | 103,5           |
|   | <b>431,2</b>    | <b>441,0</b>    |
| <b>AVSÄTTNINGAR</b>                                       |                 |                 |
| Avsättningar för pensioner                                | 218,9           | 250,2           |
| Övriga avsättningar                                       | 8,5             | 8,7             |
|   | <b>227,4</b>    | <b>259,0</b>    |
| <b>FÖRVALTAT KAPITAL</b>                                  |                 |                 |
| Statens uppdrag   | 328,1           | 342,4           |
| Donationsfondernas kapital                                | 4,2             | 4,2             |
| Övrigt förvaltad kapital                                  | 327,8           | 430,0           |
|   | <b>660,1</b>    | <b>776,6</b>    |
| <b>FRÄMMANDE KAPITAL</b>                                  |                 |                 |
| <b>Långfristigt</b>                                       |                 |                 |
| Masskuldebrevsfordringar                                  | 100,0           | 100,0           |
| Lån från finansinstitut och försäkringsinrättningar       | 1 051,2         | 964,9           |
| Erhållna förskott   | 2,1             | 1,6             |
| Anslutningsavgifter och övriga skulder                    | 7,4             | 0,2             |
|   | <b>1 160,7</b>  | <b>1 066,7</b>  |
| <b>Kortfristigt</b>                                       |                 |                 |
| Masskuldebrevsfordringar                                  | 0               | 20,0            |
| Lån från finansinstitut och försäkringsinrättningar       | 134,6           | 85,9            |
| Lån från offentliga samfund                               | 0               | 0,0             |
| Erhållna förskott   | 22,6            | 21,8            |
| Skulder till leverantörer                                 | 190,1           | 202,6           |
| Anslutningsavgifter och övriga skulder                    | 80,8            | 97,1            |
| Resultatregleringar                                       | 420,3           | 407,5           |
|   | <b>848,4</b>    | <b>834,8</b>    |
| <b>Främmande kapital sammanlagt</b>                       | <b>2 009,1</b>  | <b>1 901,5</b>  |
| <b>PASSIVA SAMMANLAGT</b>                                 | <b>11 932,4</b> | <b>11 706,6</b> |

## KONCERNRESULTATRÄKNING FÖR HELSINGFORS STAD

| Mn euro   | 01.01.–31.12.2011 | 01.01.–31.12.2010 |
|---|-------------------|-------------------|
| <b>Verksamhetsintäkter</b>                                      | <b>2 891,9</b>    | <b>2 760,7</b>    |
| <b>Omkostnader</b>  | <b>-5 010,9</b>   | <b>-4 835,8</b>   |
| <b>Andel av intressesammanslutningarnas vinst / förlust (-)</b> | <b>9,7</b>        | <b>18,7</b>       |
| <b>VERKSAMHETSBRIDRAG</b>                                       | <b>-2 109,2</b>   | <b>-2 056,4</b>   |
| <b>Skatteintäkter</b>   | <b>2 740,0</b>    | <b>2 506,5</b>    |
| <b>Statsandelar</b>   | <b>259,8</b>      | <b>250,1</b>      |
| <b>Finansiella intäkter och kostnader</b>                       |                   |                   |
| Ränteintäkter   | 40,0              | 27,5              |
| Övriga finansiella intäkter                                     | 11,8              | 7,4               |
| Räntekostnader  | -105,3            | -81,2             |
| Övriga finansiella kostnader                                    | -14,0             | -4,9              |
|   | <b>-67,5</b>      | <b>-51,2</b>      |
| <b>ÅRSBRIDRAG</b>   | <b>823,1</b>      | <b>648,9</b>      |
| <b>Avskrivningar och nedskrivningar</b>                         |                   |                   |
| Avskrivningar enligt plan                                       | -553,3            | -514,8            |
| Räkenskapsperiodens över- och underparivärden                   | 0,3               | 2,8               |
| Nedskrivningar  | 0,0               | -0,0              |
|   | <b>-552,9</b>     | <b>-512,0</b>     |
| <b>Extraordinära poster</b>                                     | <b>40,2</b>       | <b>279,2</b>      |
| <b>RÄKENSKAPSPERIODENS RESULTAT</b>                             | <b>310,4</b>      | <b>416,1</b>      |
| <b>Bokslutsdispositioner</b>                                    | <b>-26,7</b>      | <b>1,8</b>        |
| <b>Minoritetsandelar</b>  | <b>0,9</b>        | <b>0,4</b>        |
| <b>RÄKENSKAPSPERIODENS ÖVERSKOTT/ UNDERSKOTT (-)</b>            | <b>284,5</b>      | <b>418,2</b>      |
| <b>Koncernresultaträkningens nyckeltal</b>                      |                   |                   |
| Verksamhetsintäkter/<br>Omkostnader, %                          | 57,7              | 57,1              |
| Årsbidrag/Avskrivningar, %                                      | 148,9             | 126,7             |
| Årsbidrag, euro/invånare  | 1 381             | 1 102             |
| Invånarantal  | 596 081           | 588 600           |

## KONCERNFINANSIERINGSANALYS FÖR HELSINGFORS STAD

| Mn euro  | 2011          | 2010          |
|--|---------------|---------------|
| <b>KASSAFLÖDE I VERKSAMHETEN</b>                           |               |               |
| Årsbidrag  | 823,1         | 648,9         |
| Extraordinära poster                                       | 40,2          | 279,4         |
| Korrektivposter i inkomstfinansieringen                    | -71,1         | -307,0        |
|  | <b>792,2</b>  | <b>621,3</b>  |
| <b>KASSAFLÖDE FÖR INVESTERINGARNAS DEL</b>                 |               |               |
| Investeringsutgifter                                       | -1 090,6      | -1 531,4      |
| Finansieringsandelar i investeringsutgifter                | 10,0          | 32,4          |
| Försäljningsinkomster av tillgångar bland bestående aktiva | 144,3         | 626,5         |
|  | <b>-936,2</b> | <b>-872,5</b> |
| <b>VERKSAMHETENS OCH INVESTERINGARNAS KASSAFLÖDE</b>       | <b>-144,0</b> | <b>-251,1</b> |
| <b>KASSAFLÖDE FÖR FINANSIERINGENS DEL</b>                  |               |               |
| <b>Förändringar i utlåningen</b>                           |               |               |
| Ökningar i lånefordringar                                  | -13,8         | -338,5        |
| Minskningar i lånefordringar                               | 90,2          | 69,9          |
|  | <b>76,4</b>   | <b>-268,5</b> |
| <b>Förändringar i lånen</b>                                |               |               |
| Ökning av långfristiga lån                                 | 441,5         | 943,9         |
| Minskning av långfristiga lån                              | -271,3        | -278,8        |
| Förändring av kortfristiga lån                             | -41,6         | 41,0          |
|  | <b>128,6</b>  | <b>706,0</b>  |
| <b>Förändring av eget kapital</b>                          | <b>7,6</b>    | <b>-36,9</b>  |
| <b>Övriga förändringar i likviditeten</b>                  |               |               |
| Förändring av förvaltade medel och förvalt kapital         | -14,0         | -17,4         |
| Förändring av omsättningstillgångar                        | -22,8         | -8,8          |
| Förändring av fordringar                                   | -32,5         | -75,3         |
| Förändring av räntefria skulder                            | 71,8          | 9,7           |
|  | <b>2,6</b>    | <b>-91,8</b>  |
| <b>KASSAFLÖDE FÖR FINANSIERINGENS DEL</b>                  | <b>215,2</b>  | <b>308,8</b>  |
| <b>FÖRÄNDRING AV LIKVIDA MEDEL</b>                         | <b>71,2</b>   | <b>57,7</b>   |
| <b>Förändring av likvida medel</b>                         |               |               |
| Likvida medel 31.12  | 1 042,9       | 971,6         |
| Likvida medel 1.1  | 971,6         | 914,0         |
|  | <b>71,2</b>   | <b>57,7</b>   |
| <b>Koncernfinansieringsanalysens nyckeltal</b>             |               |               |
| Intern finansiering av investeringar, %                    | 76,2          | 41,5          |
| Intern finansiering av kapitalutgifter, %                  | 64,5          | 31,7          |
| Låneskötselbidrag  | 2,5           | 2,0           |
| Likviditet (kassadagar)                                    | 59            | 50            |



## KONCERNBALANSRÄKNING FÖR HELSINGFORS STAD

| AKTIVA Mn euro                                   | 31.12.2011      | 31.12.2010      |
|--|-----------------|-----------------|
| <b>AKTIVA</b>                                    |                 |                 |
| <b>BESTÅENDE AKTIVA</b>                          |                 |                 |
| <b>Immateriella tillgångar</b>                   |                 |                 |
| Immateriella rättigheter                         | 50,1            | 77,7            |
| Övriga utgifter med lång verkningstid            | 313,9           | 291,0           |
| Förskottsbetalningar                             | 2,4             | 1,9             |
|  | <b>366,4</b>    | <b>370,6</b>    |
| <b>Materiella tillgångar</b>                     |                 |                 |
| Mark- och vattenområden                          | 2 913,8         | 2 838,5         |
| Byggnader  | 4 894,6         | 4 701,9         |
| Fasta konstruktioner och anordningar             | 2 731,7         | 2 645,0         |
| Maskiner och inventarier                         | 614,8           | 593,9           |
| Övriga materiella tillgångar                     | 29,6            | 31,8            |
| Förskottsbetalningar och pågående nyanläggningar | 468,2           | 440,9           |
|  | <b>11 652,6</b> | <b>11 252,0</b> |
| <b>Placeringar</b>                               |                 |                 |
| Andelar i intressesammanslutningar               | 173,2           | 162,3           |
| Övriga aktier och andelar                        | 406,6           | 382,5           |
| Masskuldebrevfordringar                          | 137,5           | 197,5           |
| Övriga lånefordringar                            | 485,6           | 478,4           |
| Övriga fordringar                                | 4,3             | 26,7            |
|  | <b>1 207,2</b>  | <b>1 247,3</b>  |
| <b>FÖRVALTADE MEDEL</b>                          | <b>369,1</b>    | <b>471,4</b>    |
| <b>RÖRLIGA AKTIVA</b>                            |                 |                 |
| <b>Omsättningstillgångar</b>                     | <b>110,3</b>    | <b>87,5</b>     |
| <b>Fordringar</b>                                |                 |                 |
| Långfristiga fordringar                          | 19,2            | 19,5            |
| Kortfristiga fordringar                          | 419,4           | 384,9           |
|  | <b>438,6</b>    | <b>404,4</b>    |
| <b>Finansiella värdepapper</b>                   | <b>740,3</b>    | <b>623,9</b>    |
| <b>Kassa och bank</b>                            | <b>302,6</b>    | <b>347,8</b>    |
| <b>AKTIVA SAMMANLAGT</b>                         | <b>15 187,1</b> | <b>14 805,0</b> |

| PASSIVA Mn euro   | 31.12.2011      | 31.12.2010      |
|---|-----------------|-----------------|
| <b>PASSIVA</b>  |                 |                 |
| <b>EGET KAPITAL</b>                                       |                 |                 |
| Grundkapital  | 2 972,4         | 2 972,4         |
| Föreningarnas och stiftelsernas grundkapital              | 5,8             | 5,8             |
| Uppskrivningsfond   | 1 831,4         | 1 832,2         |
| Övriga egna fonder  | 698,9           | 711,7           |
| Övrigt eget kapital                                       | 734,2           | 734,2           |
| Överskott/underskott (-) från tidigare räkenskapsperioder | 1 747,6         | 1 314,0         |
| Räkenskapsperiodens överskott/underskott (-)              | 284,5           | 418,2           |
|   | <b>8 274,9</b>  | <b>7 988,5</b>  |
| <b>MINORITETSANDELAR</b>                                  | <b>59,1</b>     | <b>60,6</b>     |
| <b>AVSKRIVNINGSDIFFERENS OCH RESERVER</b>                 |                 |                 |
| Avskrivningsdifferens                                     | 495,9           | 468,3           |
| Reserver  | 196,6           | 181,5           |
|   | <b>692,5</b>    | <b>649,9</b>    |
| <b>AVSÄTTNINGAR</b>                                       |                 |                 |
| Avsättningar för pensioner                                | 220,9           | 252,4           |
| Övriga avsättningar                                       | 36,5            | 36,2            |
|   | <b>257,4</b>    | <b>288,6</b>    |
| <b>FÖRVALTAT KAPITAL</b>                                  | <b>663,3</b>    | <b>779,6</b>    |
| <b>FRÄMMANDE KAPITAL</b>                                  |                 |                 |
| <b>Långfristigt</b>                                       |                 |                 |
| Långfristigt räntebärande främmande kapital               | 3 898,4         | 3 752,8         |
| Långfristigt räntefritt främmande kapital                 | 72,9            | 72,2            |
|   | <b>3 971,3</b>  | <b>3 825,0</b>  |
| <b>Kortfristigt</b>                                       |                 |                 |
| Kortfristigt räntebärande främmande kapital               | 301,8           | 318,8           |
| Kortfristigt räntefritt främmande kapital                 | 966,8           | 893,9           |
|   | <b>1 268,6</b>  | <b>1 212,7</b>  |
| <b>Främmande kapital sammanlagt</b>                       | <b>5 239,9</b>  | <b>5 037,8</b>  |
| <b>PASSIVA SAMMANLAGT</b>                                 | <b>15 187,1</b> | <b>14 805,0</b> |
| <b>Koncernbalansräkningens nyckeltal</b>                  |                 |                 |
| Soliditet, %  | 59,4            | 58,8            |
| Relativ skuldsättning, %                                  | 87,9            | 90,3            |
| Akkumulerat överskott, euro                               | 2 032 132       | 1 732 215       |
| Akkumulerat överskott, euro/invånare                      | 3 409           | 2 953           |
| Koncernens lånestock 31.12., 1 000 euro                   | 4 200 169       | 4 071 585       |
| Koncernens lånestock, euro/invånare                       | 7 046           | 6 917           |
| Koncernens lånefordringar 31.12., 1 000 euro              | 623 100         | 675 859         |
| Koncernens lånefordringar, euro/invånare                  | 1 045           | 1 148           |

## HELSINGFORS ENERGI

| RESULTATRÄKNING   | Mn euro | 01.01.–31.12.2011 | 01.01.–31.12.2010 |
|---|---------|-------------------|-------------------|
| <b>OMSÄTTNING</b>                                       |         | <b>758,4</b>      | <b>717,3</b>      |
| Tillverkning för eget bruk                              |         | 3,5               | 3,9               |
| Övriga rörelseintäkter                                  |         | 19,2              | 18,0              |
| <b>Material och tjänster</b>                            |         |                   |                   |
| Energianskaffning                                       |         | -66,8             | -41,9             |
| Material, förnödenheter och varor                       |         |                   |                   |
| Inköp av kraftverksbränslen                             |         | -289,2            | -262,5            |
| Förändring av bränslelager                              |         | 16,4              | 6,8               |
| Inköp av material och förnödenheter                     |         | -20,3             | -19,1             |
| Externa tjänster  |         | -28,4             | -31,5             |
|   |         | <b>-388,3</b>     | <b>348,2</b>      |
| <b>Personalkostnader</b>                                |         |                   |                   |
| Löner och arvoden                                       |         | -53,8             | -52,1             |
| Lönebikostnader   |         |                   |                   |
| Pensionskostnader                                       |         | -15,2             | -14,9             |
| Övriga lönebikostnader                                  |         | -2,6              | -2,3              |
|   |         | <b>-71,6</b>      | <b>-69,2</b>      |
| <b>Avskrivningar och nedskrivningar</b>                 |         |                   |                   |
| Avskrivningar enligt plan                               |         | -46,0             | -47,4             |
|   |         | <b>-46,0</b>      | <b>-47,4</b>      |
| <b>Övriga rörelsekostnader</b>                          |         | <b>-33,6</b>      | <b>-30,8</b>      |
| <b>RÖRELSEÖVERSKOTT/UNDERSKOTT (-)</b>                  |         | <b>241,6</b>      | <b>243,7</b>      |
| <b>Finansiella intäkter och kostnader</b>               |         |                   |                   |
| Utdelningsintäkter                                      |         | 11,5              | 12,4              |
| Övriga ränteintäkter och finansiella intäkter           |         | 7,8               | 8,9               |
| Räntekostnader till kommunen                            |         | -19,0             | -20,0             |
| Räntekostnader till övriga                              |         | 0,0               | 0,0               |
| Övriga finansiella kostnader                            |         | 0,0               | -0,1              |
|   |         | <b>0,2</b>        | <b>1,2</b>        |
| <b>ÖVERSKOTT FÖRE BOKSLUTSDISPOSITIONER</b>             |         | <b>241,8</b>      | <b>244,9</b>      |
| Ökning (-) eller minskning (+) av avskrivningsdifferens |         | 2,7               | 2,7               |
| Ökning (-) av reserver                                  |         | -0,2              | -0,2              |
| Ersättning för grundkapitalet                           |         | -47,4             | -47,4             |
| <b>RÄKENSKAPSPERIODENS ÖVERSKOTT/UNDERSKOTT (-)</b>     |         | <b>196,8</b>      | <b>200,0</b>      |
| <b>Nyckeltal</b>  |         |                   |                   |
| Avkastning på investerat kapital, %                     |         | 19,0              | 19,1              |
| Avkastning på kommunens placerade kapital, %            |         | 19,0              | 19,1              |
| Rörelseöverskott i % av omsättningen                    |         | 31,9              | 34,1              |

| FINANSIERINGSANALYS  | Mn euro | 2011          | 2010         |
|--|---------|---------------|--------------|
| <b>KASSAFLÖDE I VERKSAMHETEN</b>   |         |               |              |
| <b>Rörelseöverskott (-underskott)</b>                                      |         | <b>241,6</b>  | <b>243,7</b> |
| <b>Rättelseposter</b>  |         |               |              |
| Avskrivningar enligt plan  |         | 46,0          | 47,4         |
| Övriga intäkter och kostnader som inte medfört betalning                   |         | 0             | -0,1         |
| Finansiella intäkter och kostnader   |         | 0,2           | 1,2          |
| Ersättning för grundkapitalet  |         | -47,4         | -47,4        |
| Övriga rättelseposter  |         | 10,2          | -10,9        |
|  |         | <b>9,0</b>    | <b>-9,7</b>  |
| <b>Kassaflöde före förändring av rörelsekapital</b>                        |         | <b>250,5</b>  | <b>233,9</b> |
| <b>Förändring av rörelsekapital</b>  |         |               |              |
| Ökning (-) eller minskning (+) av kortfristiga räntefria rörelsefordringar |         | 8,2           | -2,5         |
| Ökning (-) eller minskning (+) av omsättningstillgångar                    |         | -16,4         | -6,7         |
| Ökning (-) eller minskning (+) av kortfristiga räntefria skulder           |         | -20,4         | 5,7          |
|  |         | <b>-28,7</b>  | <b>3,5</b>   |
| <b>KASSAFLÖDE I VERKSAMHETEN</b>   |         | <b>221,8</b>  | <b>230,4</b> |
| <b>KASSAFLÖDE FÖR INVESTERINGARNAS DEL</b>                                 |         |               |              |
| Investeringar i materiella och immateriella tillgångar                     |         | -73,6         | -90,4        |
| Överlåtelseinkomster från materiella och immateriella tillgångar           |         | 0,0           | 5,4          |
| Investeringar i övriga placeringar   |         | -1,2          | -0,7         |
|  |         | <b>-74,8</b>  | <b>-85,7</b> |
| <b>KASSAFLÖDE FÖR INVESTERINGARNAS DEL</b>                                 |         | <b>-74,8</b>  | <b>-85,7</b> |
| <b>KASSAFLÖDE FÖR FINANSIERINGENS DEL</b>                                  |         |               |              |
| Ökning (+) eller minskning (-) av kortfristiga skulder                     |         | 48,1          | 16,1         |
| Förändring av långfristiga lån   |         | -8,4          | -8,4         |
| Förändringar i eget kapital och vinstutdelning                             |         | -200,0        | -200,0       |
|  |         | <b>-160,3</b> | <b>192,3</b> |
| <b>KASSAFLÖDE FÖR FINANSIERINGENS DEL</b>                                  |         | <b>-160,3</b> | <b>192,3</b> |
| <b>FÖRÄNDRING AV LIKVIDA MEDEL</b>   |         | <b>-13,3</b>  | <b>-47,6</b> |
| <b>Förändring av likvida medel</b>   |         |               |              |
| Likvida medel 31.12  |         | 14,8          | 28,1         |
| Likvida medel 1.1  |         | 28,1          | 75,7         |
|  |         | <b>-13,3</b>  | <b>-47,6</b> |
| <b>Nyckeltal</b>   |         |               |              |
| Intern finansiering av investeringar, %                                    |         | 384,6         | 341,0        |
| Intern finansiering av kapitalutgifter, %                                  |         | 345,9         | 310,5        |
| Låneskötselbidrag  |         | 11,2          | 11,0         |
| Likviditet, kassadagar   |         | 8,4           | 16,8         |
| Quick ratio  |         | 0,7           | 1,2          |
| Current ratio  |         | 1,2           | 1,7          |

## HELSINGFORS ENERGI

| BALANSRÄKNING                                      | Mn euro | 31.12.2011     | 31.12.2010     |
|--|---------|----------------|----------------|
| <b>AKTIVA</b>                                      |         |                |                |
| <b>BESTÄENDE AKTIVA</b>                            |         |                |                |
| <b>Immateriella tillgångar</b>                     |         |                |                |
| Immateriella rättigheter                           |         | 53,2           | 45,6           |
|  |         | <b>53,2</b>    | <b>45,6</b>    |
| <b>Materiella tillgångar</b>                       |         |                |                |
| Byggnader och konstruktioner                       |         | 81,0           | 85,9           |
| Elnät  |         | 351,7          | 295,2          |
| Maskiner och inventarier                           |         | 264,3          | 259,0          |
| Förskottsbetalningar                               |         | 3,3            | 2,4            |
| Pågående nyanläggningar                            |         | 14,8           | 37,0           |
|  |         | <b>715,0</b>   | <b>679,6</b>   |
| <b>Placeringar</b>                                 |         |                |                |
| Andelar i företag inom samma koncern               |         | 269,6          | 269,6          |
| Övriga andelar                                     |         | 150,7          | 149,5          |
| Övriga placeringar                                 |         | 146,0          | 146,0          |
|  |         | <b>566,3</b>   | <b>565,1</b>   |
| <b>RÖRLIGA AKTIVA</b>                              |         |                |                |
| <b>Omsättningstillgångar</b>                       |         |                |                |
| Material och förnödenheter                         |         | 79,2           | 62,8           |
|  |         | <b>79,2</b>    | <b>62,8</b>    |
| <b>Fordringar</b>                                  |         |                |                |
| Långfristiga fordringar                            |         |                |                |
| Fordringar hos kommunen                            |         | 0,0            | 0,0            |
|  |         | <b>0,0</b>     | <b>0,0</b>     |
| Kortfristiga fordringar                            |         |                |                |
| Kundfordringar                                     |         | 51,0           | 53,2           |
| Kundfordringar hos företag inom samma koncern      |         | 2,7            | 2,1            |
| Fordringar hos kommunen                            |         | 0,8            | 0,4            |
| Resultatregleringar                                |         | 34,8           | 42,5           |
| Resultatregleringar hos företag inom samma koncern |         | 6,1            | 6,5            |
| Övriga fordringar                                  |         | 7,8            | 14,7           |
|  |         | <b>103,1</b>   | <b>119,5</b>   |
| <b>Kassa och bank</b>                              |         | <b>14,8</b>    | <b>28,1</b>    |
| <b>AKTIVA SAMMANLAGT</b>                           |         | <b>1 531,7</b> | <b>1 500,6</b> |

| BALANSRÄKNING   | Mn euro | 31.12.2011     | 31.12.2010     |
|---|---------|----------------|----------------|
| <b>PASSIVA</b>  |         |                |                |
| <b>EGET KAPITAL</b>                                       |         |                |                |
| Grundkapital  |         | 474,3          | 474,3          |
| Övriga fonder   |         | 52,7           | 52,7           |
| Överskott/underskott (-) från tidigare räkenskapsperioder |         | 323,2          | 311,4          |
| Räkenskapsperiodens överskott/underskott (-)              |         | 196,8          | 200,0          |
|   |         | <b>1 047,0</b> | <b>1 038,3</b> |
| <b>AVSKRIVNINGSDIFFERENS OCH RESERVER</b>                 |         |                |                |
| Akkumulerad avskrivningsdifferens                         |         | 47,0           | 49,6           |
| Investeringsreservering                                   |         | 95,3           | 95,3           |
| Miljöpenningreservering                                   |         | 1,4            | 1,2            |
|   |         | <b>143,7</b>   | <b>146,1</b>   |
| <b>AVSÄTTNINGAR</b>                                       |         |                |                |
| Övriga avsättningar                                       |         | 8,4            | 8,4            |
|   |         | <b>8,4</b>     | <b>8,4</b>     |
| <b>FRÄMMANDE KAPITAL</b>                                  |         |                |                |
| <b>Långfristigt</b>                                       |         |                |                |
| Lån från kommunen   |         | 173,6          | 182,0          |
| Övriga skulder  |         | 0,1            | 0,0            |
|   |         | <b>173,7</b>   | <b>182,0</b>   |
| <b>Kortfristigt</b>                                       |         |                |                |
| Lån från kommunen   |         | 8,4            | 8,4            |
| Räntefria skulder till kommunen                           |         | 0,8            | 1,0            |
| Skulder till företag inom samma koncern                   |         | 5,8            | 5,8            |
| Skulder till leverantörer                                 |         | 43,7           | 60,4           |
| Övriga skulder  |         | 78,3           | 30,3           |
| Resultatregleringar                                       |         | 21,9           | 19,9           |
|   |         | <b>158,9</b>   | <b>125,7</b>   |
| <b>Främmande kapital sammanlagt</b>                       |         | <b>332,6</b>   | <b>307,7</b>   |
| <b>PASSIVA SAMMANLAGT</b>                                 |         | <b>1 531,7</b> | <b>1 500,6</b> |
| <b>Nyckeltal</b>  |         |                |                |
| Soliditetsgrad, %   |         | 77,7           | 78,9           |
| Relativ skuldsättning, %                                  |         | 42,8           | 41,9           |
| Akkumulerat överskott/underskott (-), 1 000 e             |         | 520 030        | 511 318        |
| Lånebestånd 31.12, 1 000 e                                |         | 181 979        | 190 389        |
| Lånefordringar 31.12, 1 000 e                             |         | 146 000        | 146 000        |

## HELSINGFORS HAMN

| RESULTATRÄKNING  | Mn euro | 01.01.–31.12.2011 | 01.01.–31.12.2010 |
|--|---------|-------------------|-------------------|
| <b>OMSÄTTNING</b>  |         | <b>86,5</b>       | <b>86,7</b>       |
| Tillverkning för eget bruk                                 |         | 0,8               | 0,8               |
| Övriga rörelseintäkter                                     |         | 0,1               | 0,1               |
| <b>Material och tjänster</b>                               |         |                   |                   |
| Material, förnödenheter och varor                          |         |                   |                   |
| Inköp under räkenskapsperioden                             |         | -3,5              | -3,2              |
| Köp av tjänster  |         | -14,6             | -17,1             |
|  |         | <b>-18,1</b>      | <b>-20,3</b>      |
| <b>Personalkostnader</b>                                   |         |                   |                   |
| Löner och arvoden  |         | -8,6              | -8,9              |
| Lönebikostnader  |         |                   |                   |
| Pensionskostnader  |         | -2,5              | -2,5              |
| Övriga lönebikostnader                                     |         | -0,5              | -0,5              |
|  |         | <b>-11,5</b>      | <b>-11,9</b>      |
| <b>Avskrivningar och nedskrivningar</b>                    |         |                   |                   |
| Avskrivningar enligt plan                                  |         | -31,1             | -30,6             |
|  |         | <b>-31,1</b>      | <b>-30,6</b>      |
| <b>Övriga rörelsekostnader</b>                             |         |                   |                   |
| Hyreskostnader   |         | -7,8              | -8,4              |
| Övriga kostnader   |         | -0,6              | -0,4              |
|  |         | <b>-8,4</b>       | <b>-8,7</b>       |
| <b>RÖRELSEÖVERSKOTT</b>                                    |         | <b>18,4</b>       | <b>16,0</b>       |
| <b>Finansiella intäkter och kostnader</b>                  |         |                   |                   |
| Ränteintäkter  |         | 0,6               | 0,3               |
| Övriga finansiella intäkter                                |         | 0,0               | 0,0               |
| Räntekostnader till kommunen                               |         | 0                 | -0,2              |
| Räntekostnader till övriga                                 |         | -3,5              | -2,5              |
| Ersättning för grundkapitalet                              |         | -6,3              | -6,3              |
| Övriga finansiella kostnader                               |         | 0,0               | -0,0              |
|  |         | <b>-9,2</b>       | <b>-8,7</b>       |
| <b>ÖVERSKOTT FÖRE RESERVER</b>                             |         | <b>9,2</b>        | <b>7,3</b>        |
| Extraordinära intäkter                                     |         | 0                 | 0,4               |
| Extraordinära kostnader                                    |         | 0                 | -2,6              |
|  |         | <b>0,0</b>        | <b>-2,2</b>       |
| <b>ÖVERSKOTT FÖRE RESERVER</b>                             |         | <b>9,2</b>        | <b>5,1</b>        |
| Ökning (-) eller minskning (+)<br>av avskrivningsdifferens |         | 11,9              | 12,0              |
| <b>RÄKENSKAPSPERIODENS<br/>ÖVERSKOTT/ UNDERSKOTT (-)</b>   |         | <b>21,1</b>       | <b>17,0</b>       |
| <b>Nyckeltal</b>   |         |                   |                   |
| Avkastning på investerat kapital, %                        |         | 3,2               | 2,7               |
| Avkastning på kommunens placerade kapital, %               |         | 4,2               | 3,8               |
| Rörelseöverskott i % av omsättningen                       |         | 21,2              | 18,5              |

| BALANSRÄKNING                                    | Mn euro | 31.12.2011   | 31.12.2010   |
|--|---------|--------------|--------------|
| <b>AKTIVA</b>                                    |         |              |              |
| <b>BESTÅENDE AKTIVA</b>                          |         |              |              |
| <b>Immateriella tillgångar</b>                   |         |              |              |
| Immateriella rättigheter                         |         | 0,2          | 0,4          |
| Övriga utgifter med lång verkningstid            |         | 123,9        | 131,2        |
|  |         | <b>124,1</b> | <b>131,7</b> |
| <b>Materiella tillgångar</b>                     |         |              |              |
| Byggnader  |         | 49,9         | 50,9         |
| Fasta konstruktioner och anordningar             |         | 376,0        | 381,3        |
| Maskiner och inventarier                         |         | 0,6          | 0,6          |
| Förskottsbetalningar och pågående nyanläggningar |         | 1,3          | 4,5          |
|  |         | <b>427,8</b> | <b>437,4</b> |
| <b>Placeringar</b>                               |         |              |              |
| Aktier och andelar                               |         | 0,0          | 0,0          |
| Övriga fordringar hos samkommuner                |         | 0,2          | 0,2          |
|  |         | <b>0,2</b>   | <b>0,2</b>   |
| <b>RÖRLIGA AKTIVA</b>                            |         |              |              |
| <b>Fordringar</b>                                |         |              |              |
| Kortfristiga fordringar                          |         |              |              |
| Kundfordringar                                   |         | 5,1          | 5,7          |
| Fordringar hos kommunen                          |         | 0,3          | 0,3          |
| Övriga fordringar                                |         | 0,5          | 1,2          |
| Resultatregleringar                              |         | 0,0          | 0,9          |
|  |         | <b>5,9</b>   | <b>7,3</b>   |
| <b>Finansiella värdepapper</b>                   |         |              |              |
| Övriga värdepapper                               |         | 35,0         | 32,0         |
| <b>Kassa och bank</b>                            |         | <b>19,8</b>  | <b>11,3</b>  |
| <b>AKTIVA SAMMANLAGT</b>                         |         | <b>612,8</b> | <b>619,9</b> |

| FINANSIERINGSANALYS   | Mn euro | 2011         | 2010        |
|---|---------|--------------|-------------|
| <b>KASSAFLÖDE I VERKSAMHETEN</b>  |         |              |             |
| Rörelseöverskott (-underskott)  |         | 18,4         | 16,0        |
| Avskrivningar och nedskrivningar  |         | 31,1         | 30,6        |
| Finansiella intäkter och kostnader  |         |              |             |
| Ersättning för grundkapitalet   |         | -6,3         | -6,3        |
| Räntekostnader till övriga  |         | -3,5         | -2,5        |
| Räntekostnader till kommunen  |         | 0            | -0,2        |
| Övriga  |         | 0,7          | 0,2         |
| Extraordinära poster  |         | 0            | -2,2        |
|   |         | <b>40,3</b>  | <b>35,7</b> |
| <b>KASSAFLÖDE FÖR INVESTERINGARNAS DEL</b>                                |         |              |             |
| Investeringsutgifter  |         | -13,9        | -10,4       |
| Överlåtelseinkomster från tillgångar bland bestående aktiva               |         | 0,0          | 0,8         |
|   |         | <b>-13,9</b> | <b>-9,6</b> |
| <b>VERKSAMHETENS OCH<br/>INVESTERINGARNAS KASSAFLÖDE</b>                  |         | <b>26,4</b>  | <b>26,1</b> |
| <b>KASSAFLÖDE FÖR<br/>FINANSIERINGENS DEL</b>                             |         |              |             |
| Förändringar i lånebeståndet  |         |              |             |
| Minskning av långfristiga lån från kommunen                               |         | 0            | -1,9        |
| Minskning av långfristiga lån från övriga                                 |         | -18,1        | -5,6        |
|   |         | <b>-18,1</b> | <b>-7,5</b> |
| Övriga förändringar i likviditeten  |         |              |             |
| Förändring av fordringar hos övriga                                       |         | 1,4          | -0,3        |
| Förändring av räntefria skulder till övriga                               |         | 1,8          | 1,2         |
|   |         | <b>3,2</b>   | <b>0,9</b>  |
| <b>KASSAFLÖDE FÖR FINANSIERINGENS DEL<br/>FÖRÄNDRING AV LIKVIDA MEDEL</b> |         | <b>-15,0</b> | <b>-6,6</b> |
| <b>Förändring av likvida medel</b>  |         | <b>11,4</b>  | <b>19,5</b> |
| Likvida medel 31.12   |         | 54,8         | 43,3        |
| Likvida medel 1.1   |         | 43,3         | 23,8        |
|   |         | <b>11,4</b>  | <b>19,5</b> |

| Nyckeltal                                 |       |       |
|---|-------|-------|
| Intern finansiering av investeringar, %   | 289,9 | 363,7 |
| Intern finansiering av kapitalutgifter, % | 125,8 | 211,8 |
| Låneskötselbidrag                         | 2,0   | 4,0   |
| Likviditet, kassadagar                    | 253   | 227   |
| Quick ratio                               | 2,03  | 1,91  |
| Current ratio                             | 1,52  | 1,39  |

| BALANSRÄKNING                                       | Mn euro | 31.12.2011   | 31.12.2010   |
|---|---------|--------------|--------------|
| <b>PASSIVA</b>                                      |         |              |              |
| <b>EGET KAPITAL</b>                                 |         |              |              |
| Grundkapital  |         | 60,2         | 60,2         |
| Över-/underskott från tidigare räkenskapsperioder   |         | 68,9         | 51,9         |
| Räkenskapsperiodens över-/underskott                |         | 21,1         | 17,0         |
|   |         | <b>150,2</b> | <b>129,1</b> |
| <b>AVSKRIVNINGSDIFFERENS OCH RESERVER</b>           |         |              |              |
| Avskrivningsdifferens                               |         | 226,2        | 238,2        |
|   |         | <b>226,2</b> | <b>238,2</b> |
| <b>FRÄMMANDE KAPITAL</b>                            |         |              |              |
| <b>Långfristigt</b>                                 |         |              |              |
| Lån från finansinstitut och försäkringsinrättningar |         | 196,4        | 216,3        |
|   |         | <b>196,4</b> | <b>216,3</b> |
| <b>Kortfristigt</b>                                 |         |              |              |
| Lån från finansinstitut och försäkringsinrättningar |         | 19,8         | 18,1         |
| Skulder till leverantörer                           |         | 5,1          | 2,3          |
| Räntefria skulder till kommunen                     |         | 0,4          | 1,6          |
| Skulder till företag inom samma koncern             |         | 0,1          | 0,0          |
| Övriga skulder                                      |         | 10,3         | 10,3         |
| Resultatregleringar                                 |         | 4,1          | 3,9          |
|   |         | <b>39,9</b>  | <b>36,3</b>  |
| <b>Främmande kapital sammanlagt</b>                 |         | <b>236,3</b> | <b>252,6</b> |
| <b>PASSIVA SAMMANLAGT</b>                           |         | <b>612,8</b> | <b>619,9</b> |
| <b>Nyckeltal</b>                                    |         |              |              |
| Soliditetsgrad, %                                   |         | 62,5         | 60,2         |
| Relativ skuldsättning, %                            |         | 261          | 280          |
| Accumulerat överskott/underskott (-)                |         | 90 068       | 68 935       |
| Lånebestånd 31.12, 1 000 e                          |         | 216 294      | 234 400      |
| Lånefordringar 31.12, 1 000 e                       |         | 210          | 210          |

## AFFÄRSVERKET HST

| RESULTATRÄKNING  | Mn euro | 01.01.–31.12.2011 | 01.01.–31.12.2010 |
|--|---------|-------------------|-------------------|
| <b>OMSÄTTNING</b>  |         |                   |                   |
| Trafikeringsersättningar                                       |         | 75,3              | 72,2              |
| Ersättningar för infrastruktur                                 |         | 60,0              | 56,4              |
| Övriga försäljningsintäkter                                    |         | 0,1               | 0,4               |
|  |         | <b>135,4</b>      | <b>129,1</b>      |
| <b>Tillverkning för eget bruk</b>                              |         | <b>5,1</b>        | <b>4,8</b>        |
| <b>Övriga rörelseintäkter</b>                                  |         | <b>19,2</b>       | <b>21,4</b>       |
| <b>Material och tjänster</b>                                   |         |                   |                   |
| Material, förnödenheter och varor                              |         |                   |                   |
| Inköp under räkenskapsperioden                                 |         | -14,7             | -14,3             |
| Köp av tjänster  |         | -29,1             | -29,3             |
|  |         | <b>-43,7</b>      | <b>-43,5</b>      |
| <b>Personalkostnader</b>                                       |         |                   |                   |
| Löner och arvoden  |         | -37,8             | -36,8             |
| Lönebikostnader  |         |                   |                   |
| Pensionskostnader  |         | -10,8             | -10,5             |
| Övriga lönebikostnader   |         | -2,2              | -2,0              |
|  |         | <b>-50,8</b>      | <b>-49,3</b>      |
| <b>Avskrivningar och nedskrivningar</b>                        |         |                   |                   |
| Avskrivningar enligt plan                                      |         | -29,6             | -27,5             |
|  |         | <b>-29,6</b>      | <b>-27,5</b>      |
| <b>Övriga rörelsekostnader</b>                                 |         |                   |                   |
| Hyseskostnader   |         | -6,7              | -5,8              |
| Övriga kostnader   |         | -1,0              | -3,2              |
|  |         | <b>-7,6</b>       | <b>-9,0</b>       |
| <b>RÖRELSEÖVERSKOTT</b>  |         |                   |                   |
| <b>Finansiella intäkter och kostnader</b>                      |         |                   |                   |
| Ränteutgifter  |         | 0,3               | 0,2               |
| Övriga finansiella intäkter                                    |         | 0,0               | 0,0               |
| Räntekostnader till kommunen                                   |         | -0,5              | -0,4              |
| Räntekostnader till övriga                                     |         | -1,2              | -0,5              |
| Ersättning för grundkapitalet                                  |         | -8,4              | -8,4              |
| Ränta på infrastruktur   |         | -11,1             | -11,3             |
| Övriga finansiella kostnader                                   |         | 0,0               | 0,0               |
|  |         | <b>-20,9</b>      | <b>-20,4</b>      |
| <b>ÖVERSKOTT FÖRE RESERVER</b>                                 |         |                   |                   |
| <b>Ökning (-) eller minskning (+) av avskrivningsdifferens</b> |         | <b>1,4</b>        | <b>1,3</b>        |
| <b>Ökning (-) eller minskning (+) av reserver</b>              |         | <b>-6,8</b>       | <b>-5,2</b>       |
| <b>RÄKENSKAPSPERIODENS ÖVERSKOTT/UNDERSKOTT (-)</b>            |         |                   |                   |
|  |         | <b>1,8</b>        | <b>1,7</b>        |
| <b>Nyckeltal</b>   |         |                   |                   |
| Avkastning på investerat kapital, %                            |         | 5,7               | 5,4               |
| Avkastning på kommunens placerade kapital, %                   |         | 3,5               | 3,2               |
| Rörelseöverskott i % av omsättningen                           |         | 20,7              | 20,1              |

| FINANSIERINGSANALYS                                       | Mn euro | 2011         | 2010         |
|---|---------|--------------|--------------|
| <b>KASSAFLÖDE I VERKSAMHETEN</b>                          |         |              |              |
| Rörelseöverskott (-underskott)                            |         | 28,1         | 26,0         |
| Avskrivningar och nedskrivningar                          |         | 29,6         | 27,5         |
| Finansiella intäkter och kostnader                        |         |              |              |
| Ersättning för grundkapitalet                             |         | -8,4         | -8,4         |
| Ränta på infrastruktur                                    |         | -11,1        | -11,3        |
| Räntekostnader till kommunen                              |         | -0,5         | -0,4         |
| Övrigt  |         | -0,8         | -0,2         |
|   |         | <b>36,8</b>  | <b>33,1</b>  |
| <b>KASSAFLÖDE FÖR INVESTERINGARNAS DEL</b>                |         |              |              |
| Produktionsinvesteringar                                  |         | -29,9        | -16,3        |
| Grundinvesteringar i persontransport                      |         | -50,9        | -35,8        |
| Finansieringsandelar i investeringsutgifter               |         | 0,0          | 5,8          |
| Försäljningsintäkter av tillgångar bland bestående aktiva |         | 0,0          | 2,5          |
|   |         | <b>-80,8</b> | <b>-43,8</b> |
| <b>VERKSAMHETENS OCH INVESTERINGARNAS KASSAFLÖDE</b>      |         |              |              |
|   |         | <b>-44,0</b> | <b>-10,7</b> |
| <b>KASSAFLÖDE FÖR FINANSIERINGENS DEL</b>                 |         |              |              |
| Förändringar i utlåningen                                 |         |              |              |
| Ökning av lånefordringar hos övriga                       |         | 0            | -22,7        |
| Minskning av lånefordringar hos övriga                    |         | 22,7         | 0            |
| Förändringar i lånebeståndet                              |         |              |              |
| Ökning av lån från övriga                                 |         | 20,0         | 0            |
| Minskning av lån från kommunen/samkommunen                |         | -2,0         | -2,0         |
|   |         | <b>40,7</b>  | <b>-24,7</b> |
| Övriga förändringar i likviditeten                        |         |              |              |
| Förändring av omsättningstillgångar                       |         | -0,4         | -0,3         |
| Förändring av fordringar hos kommunen                     |         | 0,8          | 16,7         |
| Förändring av fordringar hos övriga                       |         | -5,2         | 10,1         |
| Förändring av räntefria skulder till kommunen             |         | -3,4         | 27,8         |
| Förändring av räntefria skulder till övriga               |         | 11,4         | -19,2        |
|   |         | <b>3,2</b>   | <b>35,1</b>  |
| <b>KASSAFLÖDE FÖR FINANSIERINGENS DEL</b>                 |         |              |              |
|   |         | <b>43,9</b>  | <b>10,4</b>  |
| <b>FÖRÄNDRING AV LIKVIDA MEDEL</b>                        |         |              |              |
| <b>Förändring av likvida medel</b>                        |         |              |              |
| Likvida medel 31.12                                       |         | 0,1          | 0,2          |
| Likvida medel 1.1   |         | 0,2          | 0,5          |
|   |         | <b>-0,1</b>  | <b>-0,3</b>  |
| <b>Nyckeltal</b>  |         |              |              |
| Intern finansiering av investeringar, %                   |         | 45,5         | 71,5         |
| Intern finansiering av kapitalutgifter, %                 |         | 36,2         | 153,5        |
| Låneskötselbidrag   |         | 10,4         | 11,7         |
| Likviditet, kassadagar                                    |         | 0,2          | 0,4          |
| Quick ratio   |         | 0,4          | 0,4          |
| Current ratio   |         | 0,5          | 0,4          |

## AFFÄRSVERKET HST

| BALANSRÄKNING                                    | Mn euro | 31.12.2011   | 31.12.2010   |
|--|---------|--------------|--------------|
| <b>AKTIVA</b>                                    |         |              |              |
| <b>BESTÅENDE AKTIVA</b>                          |         |              |              |
| <b>Immateriella tillgångar</b>                   |         |              |              |
| Immateriella rättigheter                         |         | 0,5          | 0,7          |
| Övriga utgifter med lång verkningstid            |         | 0,0          | 0,1          |
| Förskottsbetalningar                             |         | 0,0          | 0            |
|  |         | <b>0,5</b>   | <b>0,8</b>   |
| <b>Materiella tillgångar</b>                     |         |              |              |
| Byggnader  |         | 165,2        | 135,9        |
| Fasta konstruktioner och anordningar             |         | 159,6        | 160,2        |
| Maskiner och inventarier                         |         | 121,7        | 123,5        |
| Förskottsbetalningar och pågående nyanläggningar |         | 61,3         | 41,4         |
|  |         | <b>507,8</b> | <b>461,1</b> |
| <b>Placeringar</b>                               |         |              |              |
| Aktier och andelar                               |         | 33,3         | 28,6         |
| Övriga fordringar                                |         | 0            | 22,7         |
|  |         | <b>33,3</b>  | <b>51,3</b>  |
| <b>RÖRLIGA AKTIVA</b>                            |         |              |              |
| <b>Omsättningstillgångar</b>                     |         |              |              |
| Material och förnödenheter                       |         | 4,6          | 4,2          |
|  |         | <b>4,6</b>   | <b>4,2</b>   |
| <b>Fordringar</b>                                |         |              |              |
| Långfristiga fordringar                          |         |              |              |
| Övriga fordringar                                |         | 0,0          | 0            |
|  |         | <b>0,0</b>   | <b>0</b>     |
| Kortfristiga fordringar                          |         |              |              |
| Kundfordringar                                   |         | 12,3         | 6,7          |
| Fordringar hos kommunen/samkommunen              |         | 12,7         | 13,5         |
| Övriga fordringar                                |         | 0,2          | 0,2          |
| Resultatregleringar                              |         | 0,0          | 0,4          |
|  |         | <b>25,2</b>  | <b>20,8</b>  |
| <b>Kassa och bank</b>                            |         | <b>0,1</b>   | <b>0,2</b>   |
| <b>AKTIVA SAMMANLAGT</b>                         |         | <b>571,6</b> | <b>538,5</b> |

| BALANSRÄKNING                                     | Mn euro | 31.12.2011   | 31.12.2010   |
|---|---------|--------------|--------------|
| <b>PASSIVA</b>                                    |         |              |              |
| <b>EGET KAPITAL</b>                               |         |              |              |
| Grundkapital                                      |         | 93,8         | 93,8         |
| Räntefritt grundkapital                           |         | 286,2        | 286,2        |
| Över-/underskott från tidigare räkenskapsperioder |         | 6,7          | 5,0          |
| Räkenskapsperiodens över-/underskott              |         | 1,8          | 1,7          |
|   |         | <b>388,5</b> | <b>386,7</b> |
| <b>AVSKRIVNINGSDIFFERENS OCH RESERVER</b>         |         |              |              |
| Avskrivningsdifferens                             |         | 29,8         | 31,1         |
| Reserver  |         | 13,8         | 7,1          |
|   |         | <b>43,6</b>  | <b>38,2</b>  |
| <b>FRÄMMANDE KAPITAL</b>                          |         |              |              |
| <b>Långfristigt</b>                               |         |              |              |
| Lån från kommunen/samkommunen                     |         | 25,0         | 27,0         |
| Lån från finansinstitut                           |         | 50,0         | 30,0         |
|   |         | <b>75,0</b>  | <b>57,0</b>  |
| <b>Kortfristigt</b>                               |         |              |              |
| Lån från kommunen                                 |         | 2,0          | 2,0          |
| Erhållna förskott                                 |         | 0,0          | 0,0          |
| Skulder till leverantörer                         |         | 7,2          | 6,5          |
| Räntefria skulder till kommunen/samkommunen       |         | 4,3          | 5,4          |
| Övriga skulder till kommunen                      |         | 26,4         | 28,7         |
| Övriga skulder                                    |         | 3,5          | 2,1          |
| Resultatregleringar                               |         | 21,2         | 11,9         |
|   |         | <b>64,6</b>  | <b>56,6</b>  |
| <b>Främmande kapital sammanlagt</b>               |         | <b>139,6</b> | <b>113,6</b> |
| <b>PASSIVA SAMMANLAGT</b>                         |         | <b>571,6</b> | <b>538,5</b> |
| <b>Nyckeltal</b>                                  |         |              |              |
| Soliditetsgrad, %                                 |         | 75,6         | 78,9         |
| Relativ skuldsättning, %                          |         | 90,2         | 75,5         |
| Akkumulerat överskott/underskott (-)              |         | 8 462        | 6 692        |
| Lånebestånd 31.12, 1 000 e                        |         | 103 379,5    | 87 625,0     |
| Lånefordringar 31.12, 1 000 e                     |         | 0,0          | 22 733,2     |



## HELSINGFORS

|                |  |
|----------------|--|
| Grundades 1550 |  |
| Huvudstad 1812 |  |

## OMRÅDE OCH MILJÖ

|   |                     |
|---|---------------------|
| Totalareal                              | 716 km <sup>2</sup> |
| Land                                    | 213 km <sup>2</sup> |
| Befolkningstäthet                       |                     |
| invånare per km <sup>2</sup> landområde | 2800                |
| Strandlinje                             | 123 km              |
| Öar                                     | 315                 |

## MEDELTEMPERATUR 2011

|                            |         |
|----------------------------|---------|
| hela året                  | 7,2,0°C |
| varmaste månaden, juli     | 20,6°C  |
| kallaste månaden, februari | -9,9°C  |

## BEFOLKNING

|                           |         |
|---------------------------|---------|
| Folkmängd 2011/2012       | 595 384 |
| <b>Åldersfördelning %</b> |         |
| 0–6                       | 6,9     |
| 7–15                      | 7,5     |
| 16–64                     | 70,2    |
| 65–74                     | 8,6     |
| 75+                       | 6,8     |
| Förväntad livslängd       | 79,2    |
| män                       | 75,5    |
| kvinnor                   | 82,4    |
| Finländska medborgare %   | 92,0    |
| Utländska medborgare %    | 8,0     |
| Finskspråkiga %           | 82,5    |
| Svenskspråkiga %          | 6,0     |
| Övriga språk %            | 11,5    |

## BOENDE 2010

|                                     |         |
|-------------------------------------|---------|
| Bostadslägenheter sammanlagt        | 328 164 |
| ägarbostäder %                      | 44,5    |
| Boendetäthet m <sup>2</sup> /person | 34,2    |
| Stadens hyresbostäder               | 53 000  |

## ARBETSMARKNAD

|                                     |         |
|-------------------------------------|---------|
| Arbetsplatser                       | 407 964 |
| primärproduktion (TOL A–B)          | 0,2 %   |
| förädling (TOL C–F)                 | 10,7 %  |
| tjänster sammanlagt (TOL G–S)       | 88,3 %  |
| marknadsservice (TOL G–N)           | 54,5 %  |
| offentlig service (TOL O–S)         | 33,8 %  |
| övrig eller okänd (TOL T–)          | 0,8 %   |
| Företag sammanlagt                  | 39 190  |
| <b>Arbetskraft (15–74-åringar):</b> |         |
| sysselsatta                         | 309 873 |
| arbetslösa                          | 22 561  |
| andel sysselsatta %                 | 72,1    |
| Arbetslöshetsgrad %                 | 6,8     |

## KOMMUNIKATION 2011

|   |         |
|---|---------|
| Registrerade bilar per 1000 invånare                | 403     |
| Kollektivtrafik inom staden, resor sammanlagt       | 205 mn. |
| Antal mobiltelefoner per 100 invånare (hela landet) | 166     |
| Internetanvändare (15–74 år), andel av befolkningen | 89,0 %  |

## ENERGI- OCH VATTENFÖRSÖRJNING 2010

|   |                        |
|---|------------------------|
| Elförsäljning   | 7 859 GWh              |
| Fjärrvärmeförsäljning                                       | 7 850 GWh              |
| Vattenförsäljning (h huvudstadsregionen)                    | 71,4 mn m <sup>3</sup> |
| Vattenförbrukning per invånare och dag (huvudstadsregionen) | 240 l                  |
| Renad avloppsvatten, volym                                  | 92,8 mn m <sup>3</sup> |

## HÄLSOVÅRD 2011

|                                      |        |
|--------------------------------------|--------|
| Stadens hälsostationer               | 26     |
| Stadens sjukhus                      | 6      |
| <b>Primärvård:</b>                   |        |
| Primärvårdsbesök sammanlagt          | 4,2 mn |
| besök vid hälsostationer etc.        | 3,7 mn |
| tandvårdsbesök                       | 0,5 mn |
| sammanlagt per invånare              | 7,1    |
| Institutionsvård i medeltal dagligen | 1 168  |
| vid egna sjukhus                     | 1 097  |
| vid köptjänstsjukhus                 | 71     |
| sammanlagt per 1 000 invånare        | 2,0    |
| <b>Specialsjukvård:</b>              |        |
| Poliklinikbesök sammanlagt           | 0,9 mn |
| vid egna enheter                     | 0,2 mn |
| vid köptjänstpolikliniker            | 0,7 mn |
| sammanlagt per invånare              | 1,5    |
| Institutionsvård i medeltal dagligen | 1 093  |
| vid egna enheter                     | 270    |
| vid köptjänstsjukhus                 | 823    |
| sammanlagt per 1 000 invånare        | 1,8    |

## SOCIALVÅSENDET 2011

|   |      |
|---|------|
| Dagvårdsplatser för barn <sup>1</sup> antal per hundra 1–6-åringar          | 65,5 |
| Platser vid servicehus för äldre <sup>2</sup> antal per hundra 75 år fyllda | 6,7  |
| Institutionsvårdplatser <sup>2</sup> antal per hundra 75 år fyllda          | 5,3  |

1 innehåller kommunala daghem, familjedagvård och köptjänstdaghem

2 innehåller institutionsvård och långtidsvård

## UTBILDNING 2010

|                                     |     |
|-------------------------------------|-----|
| <b>Utbildningsstruktur</b>          |     |
| %-andel 15 år fyllda med            |     |
| högst utbildning på grundskolenivå  | 29  |
| examen på mellannivå (sekundär)     | 33  |
| examen på högskolenivå (tertiär)    | 38  |
| <b>Läroanstalter i Helsingfors:</b> |     |
| Universitet                         | 6   |
| Yrkeshögskolor                      | 5   |
| Yrkesinriktade läroanstalter        | 24  |
| Grundskolor och gymnasier           | 171 |

## KULTUR OCH FRITID 2011

|                                      |     |
|--------------------------------------|-----|
| <b>Stadsbiblioteket</b>              |     |
| Antal lån, milj.                     | 9,5 |
| Antal lån per invånare               | 16  |
| Museer                               | 67  |
| Friluftsvägar och motionsslingor, km | 216 |
| Simhallar                            | 13  |
| Ildrottssalar och hallar             | 32  |

## TURISM 2011

|  |        |
|--|--------|
| <b>Passagerartrafik (miljoner passagerare)</b> |        |
| via Helsingfors-Vanda flygstation              | 15     |
| via Helsingfors hamn                           | 11     |
| via Helsingfors järnvägsstation                | 46     |
| Besökande som tagit in på hotell, miljoner     | 1,8    |
| övernattningar sammanlagt                      | 3,2    |
| varav utlänningar                              | 1,7    |
| Antal hotell                                   | 52     |
| hotellrum                                      | 8 314  |
| bäddar   | 15 765 |
| Internationella kongresser och evenemang       | 111    |
| deltagare                                      | 24 170 |



**Helsingfors stad**

Norra esplanaden 11-13  
00170 Helsingfors  
PB 1  
00099 Helsingfors stad  
Tfn växel: 09 310 1641  
[www.hel.fi](http://www.hel.fi)