



Helsingfors stad

Årsberättelse 2010



Innehåll

Stadsdirektörens översikt	3
Helsingfors stads administrativa organisation	4
Helsingforskoncernen	5
Stadsfullmäktige 2010	6
Stadsstyrelsen 2010	7
Stadsdirektörsroteln	8
Byggnads- och miljöväsendet	10
Social- och hälsovårdsväsendet	12
Bildnings- och personalväsendet	14
Stadsplanerings- och fastighetsväsendet	16
Bokslutsuppgifter 2010	18
Fakta om Helsingfors	31

Utgivare: Helsingfors stads förvaltningscentral

Pärmbild: Seppo Laakso, Evenemanget Ljusets årstid, Eldcirkus Walkeas eldshow, 2010.

Layout: Innocorp Oy ■ Fotografier: Helsingfors stads bildarkiv ■ Översättningar: Lingoneer Oy

Tryckeri: ArtPrint Oy ■ ISSN 1456-1875 ■ ISBN 978-952-223-963-1

Ar 2010 kom Finland åter in på tillväxtpåret med en ökning på drygt tre procent i bruttonationalprodukten. Trots detta kan enligt prognoser inte ens en snabb tillväxt få BNP på 2008 års produktionsnivå.

Helsingfors ekonomi som helhet höll sig inom ramen för budgeten och stadens ekonomiska läge återhämtade sig fortare än beräknat. År 2010 vände skatteintäkterna upp med 4,3 procent och utfallet var klart bättre än budgeten. Verksamhetskostnaderna ökar långsammare än året innan, med 3,8 procent jämfört med fjolårets 6,5 procent, men den genomsnittliga ökningen i verksamhetskostnaderna åren 2009–2010 har varit klart större än ökningen i skatteintäkterna under samma period. Denna ökning av kostnader måste tyglas för att stadens ekonomi ska kunna hållas på en stabil grund.

Städernas inkomster har, trots att utfallet för år 2010 överträffade prognosen, fortfarande inte räckt till för att täcka tjänsterna och investeringarna. Underskottet i internt tillförda medel har täckts med upplåning. Helsingfors stad var tvungen att låna ytterligare 281 miljoner euro och lånebeloppet per invånare steg till 1 989 euro. Investeringarna hölls på planerad nivå.

I Helsingfors pågår en till omfattningen historisk förändring i stadsstrukturen, som framför allt framhäver det havsnära. Nya stadsdelar planeras och byggs på Busholmen, i Fiskehamnen, Kronbergsstranden

och Böle samt i Östersundom. Betydande investeringar har gjorts också i ombyggnader. Samtidigt vill man stärka innerstadens livskraft och attraktivitet. Både stadsbornas och inresande turisternas trivsel och välbefinnande uppmärksammas mer än tidigare. Helsingfors invånarantal har vuxit och inom den nära framtiden har staden allt bättre förutsättningar att tillhandahålla mångsidiga och intressanta boendelösningar.

Samkommunerna Helsingforsregionens trafik (HRT) och Helsingforsregionens miljötjänster (HRM), som bildades som resultat av det regionala samarbetet inledde sin verksamhet enligt förväntningarna. Helsingforsregionens trafiksystemplan HLJ 2011 som gäller ett område med fjorton kommuner färdigställdes. Utredningarna om sammanslagningen av Helsingfors och Vanda och om för- och nackdelarna med en tvåstegsmodell för regionförvaltningen producerade värdefull information till stöd för utvecklingen av regionsamarbetet.

Helsingfors exceptionella snösituation hotade tidvis stadens funktioner. Gatuunderhållet, snöröjningen och tryggandet av en smidigt löpande trafik krävde effektivisering av åtgärder. De exceptionella väderförhållandena väckte även bredare diskussion om miljöns tillstånd. Helsingfors Energis utvecklingsprogram, som stadsfullmäktige godkänt, strävar efter att minska koldioxidavtrycket.

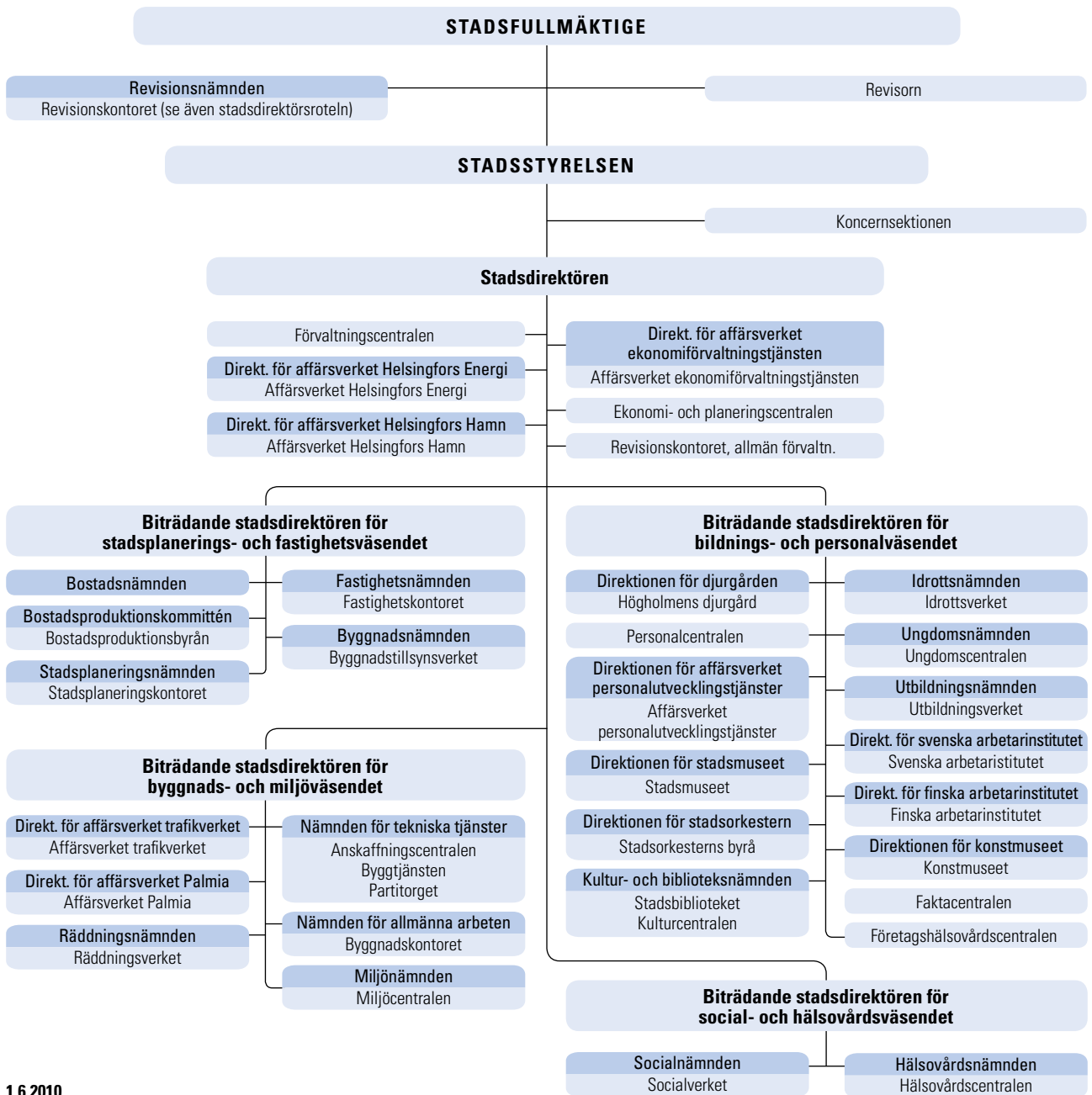
PERTTINISONEN



Helsingfors stad har varit framgångsrik och varit i täten i många internationella undersökningar som jämfört städer. Det ökade antalet turister och kongressbesökare berättar om stadens attraktivitet. Helsingfors har ett bra utbud av intressant stadskultur och mångsidiga evenemang vid sidan av en trygg och ren livsmiljö. ■

Jussi Pajunen
stadsdirektör

Helsingfors stads administrativa organisation



1.6.2010

Ständiga kommittéer och kommissioner

Energisparkkommissionen
Handikapprådet
Historiekommittén
Idrottspriskommittén
Intressekontorskommittén
Jämställdhetskommittén
Kommissionen för en Frisk och Trygg Stad

Kommissionen för frivilligt arbete
Kommissionen för frontveteranärenden
Kommissionen för invandrar- och integrationsärenden
Namnkommittén
Näringskommissionen
Polisdelegationen

Räddningstjänstkommissionen
Samarbetskommissionen för Helsingfors stad och Helsingfors universitet
Stadgekommittén
Syssetsättningskommittén
Valberedningskommittén
Äldrerådet

Helsingfors stadskoncern består av moderbolaget Helsingfors stad och dottersammanslutningarna, som är stadens 30 ämbetsverk, 6 affärsverk samt 129 dotterbolag, 11 stiftelser, 59 intressebolag, 3 samägda bolag och 6 samkommuner. Stadskoncernen leder de bolag, stiftelser, organisationer och andra samfund där staden har bestämmanderätt. Ansvar för ledningen av koncernen är branschvis fördelat mellan stadsdirektören och de biträdande stadsdirektörerna.

Företag som år 2010 anslöt sin verksamhet till stadskoncernens dotterbolag var Busholmens sopsug

Ab, Fiskehamnens sopsug Ab samt Metropolilab Oy, som även övertog verksamheten vid affärsverket Metropolilab. Samkommunen Helsingforsregionens miljötjänster (HRM) och samkommunen Helsingforsregionens trafik (HRT) inledde sin egentliga verksamhet i årets början. Hela verksamheten vid Helsingfors Vattnen överfördes genom en överlåtelse av rörelse till HRM. För genomförandet av projektet World Design Capital 2012 inrättades Internationella Designstiftelsen.

Koncernledningen har haft sin nuvarande verksamhetsmodell sedan år 2004 och kompletterat den

med en koncernsektion i stadsstyrelsen i början av år 2009. Koncernledningen har under år 2010 utvecklats enligt de utvecklingslinjedragningar som stadsstyrelsen fattat beslut om 30.10.2006 och strategin för dottersammanslutningar som ingår i strategiprogrammet som stadsfullmäktige godkände 29.4.2009 genom att effektivisera koncernledningen ur ett perspektiv som beaktar stadskoncernens helhetsintresse. Målsättningen har varit att förbättra effekten av dottersammanslutningarnas verksamhet och deras produktivitet samt att förenhetliga lednings- och förvaltningsrutiner. ■

Helsingfors stads dotter- och intressebolag och övriga sammanslutningar

Dotterbolag och stiftelser

Stadsdirektörsroteln

- Helen Sähköverkko Oy
- Helsingin Matkailu Oy
- Helsinki Abroad Ltd Oy
- Helsinki Region Marketing Oy
- Mitox Oy
- Mankala Oy Ab
- Suomen Merituuli Oy
- Suomen Hyötytuuli Oy
- Teollisuuden Voima Oy
- Radio- ja televiestintäalan tutkimus RTT Oy
- Suomen Energia-Urakointi Oy

Stadsplanerings- och fastighetsväsendet

- Auroranlinna Koy
- Etelä-Hermannin Pysäköinti Oy
- Finlandia-talo Oy
- Hansasilta Koy
- Itäkeskuksen Pysäköintitalo Oy
- Helsingin Asumisoikeus Oy
- Tuusuontien Pysäköinti Oy
- Kivikon Pysäköinti II Oy
- Kallahden Pysäköinti Oy
- Rastilankallion Pysäköinti Oy
- Mellunmäen Autopaikat
- Hämeentien Pysäköinti Oy
- Kivikon Pysäköinti I Oy
- Helsingin Asuntohankinta Oy Ab
- Helsingin Keijukaistenpolku 4 As Oy
- Mannerheimintie 54 As Oy
- Markkinatie 10 As Oy
- Helsingin Puusutarintie 2-4 As Oy
- Tinasepantie 48 Koy
- Pieni Villasaarentie 2 As Oy
- Helsingin Harmajankatu As Oy
- Helsingin Hermanninkulma As Oy
- Helsingin Kaarlenkatu 3-5 As Oy
- Helsingin Kansanasunnot Oy
- Helsingin Kartanonisäntä As Oy
- Helsingin kaupungin 450-vuotis-taiteilijatalosäätiö
- Helsingin Korkotukiasunnot Keskinäinen Koy
- Helsingin Käenkuja 6 As Oy
- Helsingin Käpyläntie 1 As Oy
- Helsingin Laajasuontie 32 As Oy
- Helsingin Leijona Oy
- Helsingin Nattastenpolku As Oy
- Helsingin Palveluasunnot Koy
- Kytösuntien Pysäköinti Oy
- Helsingin Sähkötalo Koy
- Helsingin Sennispalatsi Koy
- Helsingin Tiedepuiston Yrityshautomot Oy

- Helsingin V Yhteiskoulun talo Oy
- Helsingin Toimitilat Koy
- Säterintie 2 Koy
- Paloheinän Palvelukeskus Koy
- Malmi Pysäköintitalo Oy
- Helsingin Varustuskenttä Asunto Oy
- Helsingin Vellamankatu 29 As Oy
- Helsingin Väylä Oy
- Helsingin Ympäristötalo Koy
- Herttoniemen Pysäköinti oy
- Intiankatu 31 Koy
- Itä-Pasilan Pysäköinti Oy
- Koy Ratamestarinkatu 11
- Koy Asemapäällikökatu 5
- Jakomäen Kiinteistö Oy
- Jätkäsaaren jätteen putkikeräys Oy
- Kaapelitalo Koy
- Kaisaniemen Metrohalli Koy
- Kalastaman jätteen putkikeräys Oy
- Kallahden Pysäköinti I Oy
- Kampin Palvelutalo Koy
- Malminkadun Pysäköinti Oy
- Kannelmäen Kiinteistö Oy
- Kantakaupungin Kiinteistö Oy
- Tapulin Huolto Oy
- Itä-Pasilan Pysäköinti Oy
- Länsi-Pasilan Autopaikat Oy
- Ruoholahden Pysäköinti Oy
- Vattuniemen Pysäköinti Oy
- Kontulan Palvelutalo Oy
- Kontulan Kiinteistö Oy
- Kivikon Pysäköinti I Oy
- Kivikon Pysäköinti II Oy
- Kurkimaan Huolto Oy
- Kumpulän Kiinteistö Oy
- Hämeentien Pysäköinti Oy
- Käpylän Terveystalo Koy
- Laajasalon Kiinteistö Oy
- Lasipalatsin Mediakeskus Oy
- Malmi Kiinteistö Oy
- Malmi Pysäköintitalo Oy
- Malmi Liiketalo Oy
- Malminkartanon Kiinteistö Oy
- Maunulan Asunnot Koy
- Merimiehenkatu 12 As Oy
- Mosaikkitorin Pysäköintilaitos Koy
- Myllypuron Kiinteistö Oy
- Paciuksenkadun Pysäköinti Oy
- As Oy Paciuksenkaari 19
- Paciuksenkatu 4 As Oy
- Pakkalantie 30 Koy
- Palvelukeskus Albatross Oy
- Parmajaanpuisto Koy
- Tapulin huolto Oy
- Pihlajiston Kiinteistö Oy
- Pihlajiston Huolto Oy
- Latokartanon Pysäköinti Oy
- Viikiniemen Pysäköinti Oy
- Länsi-Viikiniemen Pysäköinti Oy

- Säterintie 12 autopaikat Koy
- Pikku-Huopalahden Kiinteistö Oy
- Tiikankadun Pysäköinti Oy
- Kytösuntien Pysäköinti Oy
- Paciuksenkadun Pysäköinti Oy
- Pohjois-Haagan Kiinteistö Oy
- Kaupinparkki Oy
- Puistolän Pankkitalo Koy
- Puotilan Kiinteistö Oy
- Tuusuontien Pysäköinti Oy
- Virtalutentien Pysäköinti Oy
- Rastilankallion Pysäköinti Oy
- Rastilankallion Päiväkotiki Oy
- Roihuvooren Kiinteistö Oy
- Laivalahdentori Koy
- Ruskeapuisto Koy
- Sepeuteuskenttie 35 Koy
- Silitien Kiinteistö Oy
- Simonauktion Pysäköinti Oy
- Suutarilan Kiinteistö Oy
- Tapulin huolto
- Suutarilan Lamputie Koy
- Torppariniemen korttelitalo Koy
- Töölönlahden Pysäköinti Oy
- Vallilan Kiinteistö Oy
- Vesalan Kiinteistö Oy
- Mellunmäen Autopaikat Oy
- Viikin viher- ja ympäristötietokeskus Koy
- Vuosaaren Kiinteistö Oy

Bildnings- och personalväsendet

- Helsingin seudun kesäyliopistosäätiö
- Helsingin teatterisäätiö
- Helsinki Stadion Oy
- Helsingin Musikkitalon säätiö
- Helsinki-instituutin säätiö
- Helsinki-viikon säätiö
- Jäakentäsäätiö
- Helsingin Liikuntahallit Oy
- Helsingin Ice Sport Center Oy
- Mäkelänrinteen Uintikeskus Oy
- Seure Henkilöstöpalvelut Oy
- Stadion-säätiö
- UMO-säätiö
- Urheiluhallit Oy
- Kontulan Palvelutalo Oy
- Siltakeskus Oy
- Töölön Urheilu- ja Terveystalo Oy
- Helsinginkatu 25 Koy
- Vuosaaren Urheilutalo Oy
- Kiinteistö Oy Mosaikkitori

Byggnads- och miljöväsendet

- Gardenia-Helsinki Oy Ab
- Helsingin Bussiliikenne Oy
- Helsingin Palveluauto Oy
- HelB-Fleet Oy

- Transmation Oy
- Helsingin Konsernihankinta Oy
- Metropolilab Oy
- Pääkaupunkiseudun Kierrätyskeskus Oy
- Ruskeasuon Varikkokiinteistö Oy
- Työmaahuolto Oy Ab

Social- och hälsovårdsväsendet

- Helsingin Seniorisäätiö
- Oulunkylän sairaskotisäätiö
- PosiVire Oy

Intressebolag (innehav 20-50 %)

Stadsdirektörsroteln

- Art and Design City Helsinki Oy Ab
- Finestlink Oy
- Greater Helsinki Promotion Ltd Oy
- Helsinki Business and Science Park Oy Ltd
- Pääkaupunkiseudun Junakalusto Oy
- Spinno-Seed Oy
- Uudenmaan liitto - Nyländs förbund
- Vantaan Energia Oy

Stadsplanerings- och fastighetsväsendet

- Arabian Palvelu Oy
- Asemapäällikökatu 5 Kiinteistö Oy
- Eteläinen Rautatiekatu 14 b Asunto Oy
- Finnsbackankumpu Asunto Oy
- Haapaniemenkatu 7-9 Kiinteistö Oy
- Helsingin Humalistonkatu 4 Kiinteistö Oy
- Helsingin Karhusuontie 53 Asunto Oy
- Kiinteistö oy Helsingin Mannerheimintie 13a
- Helsingin Tapulikaupungintie 5 Koy
- Itätori Kiinteistö Oy
- Kaivonkatsojantien Pysäköinti Oy
- Kartanonmetsäntie 13 Asunto Oy
- Katajanokan Huolto Oy
- Keskeisen Rannan Pysäköinti Oy
- Kotitie 45-47 Asunto Oy
- Kumpulantie 1 Kiinteistö Oy
- Kurkimaan Huolto Oy
- Kytösuntien Pysäköinti Oy
- Laajasalon palloliuhallit Kiinteistö Oy
- Lehtisaaren Huolto Oy
- Maatullinaukio Kiinteistö Oy
- Maistraattori Kiinteistö Oy
- Malminkadun Pysäköinti Oy
- Mechelininkatu 38 As Oy
- Mellunmäen Autopaikat Oy

- Mellunmäen Liike- ja toimintakeskus Koy
- Pietarinkatu 6 Asunto Oy
- Pihlajamäen Liiketalo Oy
- Runeberginkatu 4 b Asunto Oy
- Runeberginkatu 4 c Asunto Oy
- Runeberginkatu 63 Asunto Oy
- RYM-SHOK Oy
- Siltakeskus Oy
- Soittokujat Koy
- Strömbergin pysäköinti Oy
- Syreeni Asunto Oy
- Tapulin Huolto Oy
- Tapulinkadun Pysäköinti Oy
- Tollipolku Asunto Oy
- Tuusuontien Pysäköinti Oy
- Turkismiehentie 8 Kiinteistö Oy

Social- och hälsovårdsväsendet

- Y-säätiö

Bildnings- och personalväsendet

- Metropolia Ammattikorkeakoulu Oy
- Helsingin Musiikkitalo Oy

Byggnads- och miljöväsendet

- Länsimetro Oy
- Uudenmaan sairaalapesula Oy

Samägda bolag (innehav 50 %)

Stadsdirektörsroteln

- Byggnads- och miljöväsendet
- Tiedeputiston Asunnot Oy

Byggnads- och miljöväsendet

- Suomenlinnan Liikenne Oy

Samkommuner

Helsingfors är medlem i följande samkommuner:

- Kärkulla samkommun
- Nyländs förbund
- Nyländska samkommunen för missbrukarvård
- Samkommunen Helsingfors och Nyländs sjukvårdsdistrikt (HNS)
- Samkommunen Helsingforsregionens miljötjänster (HRM)
- Samkommunen Helsingforsregionens trafik (HRT)



Ordförande
Otto Lehtipuu, Gröna



I vice ordförande
Harry Bogomoloff, Saml.



II vice ordförande
Rakel Hiltunen, SDP

Fullmäktigeledamöter

Fullmäktigeledamöterna och deras ersättare partivís och i ordningsföljd enligt röstetalet (31.12.2010)

Samlingspartiet R.P.

Fullmäktigeledamöter (26)

- Vapaavuori, Jan
- Sarkomaa, Sari
- Pelkonen, Jaana
- Bogomoloff, Harry
- Asko-Seljavaara, Sirpa
- Karhuvaara, Arja
- Valtonen, Olli
- Hakola, Juha
- Suomalainen, Nina
- Rätty, Laura¹
- Perkiö, Sanna
- Koskinen, Kauko
- Lahti, Jere
- Urho, Ulla-Marja
- Rautava, Risto¹
- Koulumies, Terhi
- Nieminen, Jarmo
- Rauhamäki, Tatu²
- Männistö, Lasse
- Luukkainen, Hannele²
- Karu, Heikki
- Romakkaniemi, Juho
- Riissanen, Laura
- Muurinen, Seija
- Pakarinen, Pia
- Wiksten, Milla

Ersättare (26)

- Saukkonen, Lea
- Sydänmaa, Johanna
- Leppä-aho, Pauli
- Enroth, Matti
- Snäll, Riitta
- Kouvalainen, Satu
- Rydman, Wille
- Ekholm-Talas, Heidi

- Lahti, Arto
- Aurejärvi, Erkki
- Palmroth-Leino, Elina
- Hiidenhuma-Valtonen, Paula
- Riihelä, Esko
- Heistaro, Sami
- Mickelsson, Annukka
- Oka, Sakari
- Kokko, Kristiina
- Nurmela, Tuomas
- McCarron, Francis
- Aalto, Jaana
- Ranki, Risto
- Halme, Ulla
- Eklund, Merja
- Mattila, Pekka
- Järvinen, Ari
- Lähteenmäki, Hanna

Gröna förbundet R.P.

Fullmäktigeledamöter (21)

- Soininvaara, Osmo
- Brax, Tuija
- Sinnemäki, Anni
- Abdulla, Zahra
- Alanko-Kahiluoto, Outi
- Puoskari, Mari¹
- Sumuvuori, Johanna
- Krohn, Minerva
- Lehtipuu, Otto
- Kari, Emma
- Helistö, Kimmo
- Holopainen, Mari²
- Moisio, Elina
- Kuikka, Essi
- Ingervo, Sirkku
- Virkkunen, Julia

- Rantanen, Tuomas
- Vesikansa, Sanna
- Hellström, Sanna²
- Kousa, Tuuli
- Ylikahri, Ville

Ersättare (21)

- Näre, Sari
- Karhu, Jessica
- Koskela, Anu
- Ikävalko, Suzan
- Chydenius, Jussi
- Andersson, Annika
- Tulenheimo, Martti
- Skoglund, Riitta
- Hamid, Jasmin
- Vierikko, Kati
- Häkkinen, Piia
- Björs, Marko
- Könkkölä, Kalle
- Ristimäki, Reetta
- Hietanen, Helena
- Laakso, Tapio
- Henttonen, Riikka
- Nordström, Laura
- Puukko, Kristiina
- Härkönen, Jehki
- Nuorteva, Johanna

Finlands socialdemokratiska parti R.P.

Fullmäktigeledamöter (16)

- Hiltunen, Rakel
- Heinäluoma, Eero
- Bryggare, Arto
- Taipale, Ilkka
- Lipponen, Päivi
- Paavolainen, Sara
- Puura, Heli²
- Tenkula, Tarja
- Anttila, Maija

- Pajamäki, Osku
- Wallgren, Thomas²
- Autti, Lilli
- Vuorela, Antti
- Valokainen, Tuomo
- Bergholm, Jorma¹
- Mäki, Terhi

Ersättare (16)

- Kantola, Tarja
- Lohi, Jyrki
- Vainikka, Mirka
- Järvinen, Jukka
- Saksala, Harri
- Kalima, Kai
- Välimäki, Heta
- Aaltio, Elina
- Taipale, Kaarin
- Malinen, Jouko
- Pirhonen, Harri
- Sevander, Tomi
- Abib, Mukhtar
- Osman-Sovala, Zahra
- Vihervaara, Anita
- Hänninen, Tuula

Vänsterförbundet R.P.

Fullmäktigeledamöter (7)

- Arhinmäki, Paavo
- Ojala, Outi
- Puhakka, Sirpa
- Saarnio, Pekka¹
- Modig, Silvia
- Vikstedt, Tea²
- Peltola, Kati²

Ersättare (7)

- Siimes, Hanna-Kaisa
- Kajos, Miina
- Loukoila, Eija
- Mänttari, Alina
- Laine, Reiska
- Kajanoja, Jouko
- Eräsaari, Leena

Svenska folkpartiet R.P.

Fullmäktigeledamöter (5)

- Thors, Astrid
- Björnberg-Enckell, Maria
- Torvalds, Nils¹
- Oker-Blom, Jan D.²
- Gadd, Sture

Ersättare (5)

- Brettschneider, Gunvor
- Zilliacus-Tikkanen, Henrika
- Johansson, Stefan

- Finne-Elonen, Laura
- Liemola, Lasse

Sannfinländarna R.P.

Fullmäktigeledamöter (4)

- Halla-aho, Jussi²
- Kanerva, Seppo
- Valpas, Antti¹
- Huru, Nina

Ersättare (4)

- Raatikainen, Mika
- Sademies, Olli
- Elo, Timo
- Lindell, Harri

Centern i Finland R.P.

Fullmäktigeledamöter (3)

- Kiviniemi, Mari²
- Peltokorpi, Terhi
- Kolbe, Laura¹

Ersättare (3)

- Kuuskoski, Eeva
- Molander, Sole
- Lazareva, Ella

Kristdemokraterna i Finland R.P.

Fullmäktigeledamöter (2)

- Ebeling, Mika¹
- Vuorinen, Markku²

Ersättare (2)

- Aejmelaeus, Riitta
- Vuorinen, Tuulikki

Finlands kommunistiska partis och Helsingforslistornas stadsfullmäktige

Fullmäktigeledamöter (1)

- Hakanen, Yrjö¹

Ersättare (2)

- Lampela, Seppo²
- Peitsamo, Kari

¹ Fullmäktigegruppens ordförande

² Fullmäktigegruppens vice ordförande



Ordförande
Risto Rautava, Saml.
Stadsstyrelsen och
koncernsektionen



I vice ordförande
Arto Bryggare, SDP
Stadsstyrelsen och
koncernsektionen



II vice ordförande
Mari Puoskari, Gröna
Stadsstyrelsen

Ledamöter

Ordförande Risto Rautava, Saml.
I vice ordförande Arto Bryggare, SDP
II vice ordförande Mari Puoskari, Gröna

Juha Hakola, Saml.
Laura Rissanen, Saml.
Laura Rätty, Saml.
Sirpa Asko-Seljavaara, Saml.
Elina Moisio, Gröna
Ville Ylikahri, Gröna
Minerva Krohn, Gröna
Tarja Kantola, SDP
Osku Pajamäki, SDP
Outi Ojala, VF
Jan D. Oker-Blom, SFP
Terhi Peltokorpi, C

Personliga ersättare

Nina Suomalainen, Saml.
Ville Kopra, SDP
Emma Kari, Gröna

Tatu Rauhamäki, Saml.
Kauko Koskinen, Saml.
Lasse Männistö, Saml.
Ulla-Marja Urho, Saml.
Tapio Laakso, Gröna
Sanna Vesikansa, Gröna
Kimmo Helistö, Gröna
Hannele Lehtonen, SDP
Anna Mäenpää, SDP
Paavo Arhinmäki, VF
Mika Ebeling, KD
Jussi Halla-aho, Sannf.

Stadsstyrelsens koncernsektion

Ledamöter

Ordförande Risto Rautava, Saml.
Vice ordförande Arto Bryggare, SDP

Laura Rätty, Saml.
Ulla-Marja Urho, Saml.
Kimmo Helistö, Gröna
Minerva Krohn, Gröna
Tarja Kantola, SDP

Personliga ersättare

Kauko Koskinen, Saml.
Osku Pajamäki, SDP

Nina Suomalainen, Saml.
Tatu Rauhamäki, Saml.
Mari Puoskari, Gröna
Ville Ylikahri, Gröna
Hannele Lehtonen, SDP



Stadsdirektör Jussi Pajunen

- Allmän planering av stadens verksamhet och ekonomi
- Beredning av budgeten och övervakning av budgetefterslevnaden
- Centraliserad bokföring
- Intern revision
- Energiförsörjning
- Hamnfunktioner
- Näringsfrågor
- Beredningsplanering
- Internationella frågor
- Information och turism

Kommunala affärsverk:

- Ekonomiförvaltningstjänsten (397)
- Helsingfors Energi (1 217)
- Helsingfors Hamn (198)

Verk:

- Ekonomi- och planeringscentralen (217)
- Revisionskontoret (20)
- Förvaltningscentralen (210)

*inom parentes antalet heltidsanställda med månads- eller timlön

Stadsdirektörsrotelns nyckeltal

Hela staden

Kassautgifter mn euro	5 955,2
-----------------------	---------

Stadsdirektörsroteln

Verksamhetsintäkter, mn euro	854,4
Verksamhetsutgifter, mn euro	621,9
Verksamhetsutgifter/inv, euro	1 057
Investeringar, mn euro	417,0
Antal anställda	2 259
Av hela personalen, %	5,8

I verksamhetsinkomsterna och -utgifterna ingår även stadens interna poster.

Den ekonomiska nedgången vände

I Helsingforsregionen började ekonomin växa snabbare efter den internationella recessionen än i det övriga landet redan i slutet av år 2009, men vid utgången av 2010 var skillnaden utjämnad. Konjunkturutvecklingen påverkades av branschstrukturen, där servicens andel är stor. Sysselsättningen utvecklades i en positiv riktning och under slutet av året ökade skatteintäkterna med 4,3 procent jämfört med år 2009. Helsingfors omkostnader tyglades från 6,5 procent till 3,8 procent och årsbidraget för kärnverksamheterna utföll positivt. Trots detta behövdes ett lån på ett nettobelopp på 281 miljoner euro. Investeringarna hölls på den planerade nivån.

Affärsverkens resultatutveckling

Den kalla vintern ökade Helsingfors Energis försäljning både i början och i slutet av året. Trots den ökade försäljningen minskade omsättningen jämfört med föregående år, vilket berodde på att fjärrvärmepriset var lägre. Resultatet var 244,9 miljoner euro och investeringarna 72 miljoner euro.

Godstrafiken i Helsingfors Hamn ökade i samma mån som landets ekonomiska utveckling. Godstrafiken ökade med 14 procent men var fortfarande 10 procent under nivån före recessionen. Passagerartrafiken sat-

te nytt rekord och omsättningen ökade med cirka 7 procent jämfört med året innan. Resultatet var 5,1 miljoner euro och investeringarna 10,4 miljoner euro.

Affärsverket ekonomiförvaltningstjänsten, som tillhandahåller ekonomi- och löneadministrationstjänster för stadskoncernen, hade en omsättning på 24,4 miljoner euro.

Förändringar i organisationen

Helsingfors Vattens verksamhet överfördes till samkommunen Helsingforsregionens miljötjänster, under vilken också vatten- och avloppsverken i Esbo, Helsingfors, Grankulla och Vanda samt SAD:s avfallshantering sammanlogs. På grund av sättet på vilket överlåtelsen av Helsingfors Vatten till HRM genomfördes uppstod inga penningflöden och affären påverkade inte heller stadens finansiella position.

En annan ny samkommun är Helsingforsregionens trafik (HRT). Kollektivtrafikorganisationen grundades tillsammans med Esbo, Vanda, Grankulla, Kervo och Kyrkslätt och den inledde sin verksamhet i början av året. HRT övertog trafikplaneringen, busstrafikens beställningsverksamhet och biljettkontrollerna av Helsingfors trafikverk.

Resor och evenemang

Antalet resenärer växte och antalet övernattningar, 3,1 miljoner, var



rekordstort. Antalet stora inhemska och internationella kongresser ökade.

Ljusets årstid och de flertaliga andra stadskulturevenemangen gav färg åt gatubilden och staden var partner i flera evenemang.

Helsingfors gästade Kajanaland, ordnade Helsingforsdagar i Moskva och deltog i världsutställningen Shanghai Expo 2010 tillsammans med de andra städerna i huvudstadsregionen, Greater Helsinki Promotion Ltd och Finpro. Allt som allt besökte 5,7 miljoner gäster utställningspaviljongen Kirnu.

SEPPÖ LAAKSO



En företagsvänlig studentstad

Helsingfors utvecklas som en studentstad med flera campus och högskolesamarbetet stärks med bland annat Helsingfors universitet och Aalto-universitetet. Genom deltagandet i det nationella Valoa-projektet främjas samsättningen av utländska högskolestuderande och deras placering i regionen. Inom ramen för Näringslivsservicens projekt En företagsvänlig partner startades nya projekt för företag inom socialvård, rehabilitering och hälsovård samt för turismmarknadsföring. Servicen för företag och föreningar som är enhetens kunder utvecklades genom att bygga upp en egen sida för dem i tjänsten www.asiointi.hel.fi.

Ekoeffektivt områdesbyggande

Områdesbyggandet framskred i många områden och förutsättningar för bostadsbyggande skapades bland annat på Busholmen och i Fiskehamnen. Fastställda områdesbyggprojekt var bland annat Västra hamnen, Centrumkvarteren, Böle, Vik och Östersundomområdet. Genom att oljehamnens cisterner flyttades från Degerö inleddes den första fasen i byggandet av det framtida bostadsområdet Kronbergsstranden. Förutom Kvarnbäcken-Kasäkern deltog vi i utvecklingen av Östra centrum och var med om att skapa förutsättningar för byggande i områden för kompletteringsbyggande. Områdesbyggprojektens gemensamma målsättning, definiering av principerna för ekoeffektivt områdesbyggande, inleddes.

Helsingforsinformation för alla invånare

Utvecklingen av stadshuset till en mötesplats för stadsborna fortsatte. Virka Info som finns i nedre aulan förberedde sig på att utvidga den allmänna rådgivningen så att den också omfattar invandrare. På stadshuset ordnades en överborgmästarens invånarafton som särskilt riktade sig till invandrare. Helsingfors webbplats www.hel.fi och speciellt dess engelsk-, fransk-, tysk- och ryskspråkiga sidor utvecklades och nyhetsflödet utökades så att sidorna ännu bättre ska betjäna alla som är intresserade av det som händer i Helsingfors, oavsett om man är bosatt i hemlandet eller utomlands. Inspelningen av stadsfullmäktiges möten och invånarkvällar och sändningarna på Helsingforskanalen har etablerat sig. Städerna i huvudstadsregionen samarbetade intensivt i kommunikationsfrågor bland annat vid upprättandet av kommunikationsplaner för undantagsförhållanden.

Ett år av regionutredningar

Helsingfors och Vanda redde ut för och nackdelarna med en eventuell sammanslagning av städerna och samtidigt gjorde de 14 kommunerna i Helsingforsregionen en utredning över för- och nackdelarna med en tvåstegsmodell för regionförvaltningen. Utredningen om sammanslagningen av Helsingfors och Vanda gav myck-

et information om städernas verksamhetsmiljö samt om tjänsterna och skötseln av uppgifter i städerna i dag.

Helsingforsregionens samarbetsmöte godkände MAL 2050-riktlinjerna som styr markanvändningen, boendet och trafiken.

Förutom de sex intentionsavtal som slutits inom ramen för metropolpolitiken ingicks avtal med staten om ett forsknings- och samarbetsprogram för stadsforskning i metropolområdet för åren 2011–2014 samt om att inleda arbetet i en samordningsgrupp för social enhet.

Helsingfors påverkar i Östersjöområdet

Helsingfors deltog i genomförandet av EU:s Östersjöstrategi bland annat genom att främja tågförbindelsen Rail Baltica, den gemensamma marknadsföringen av Östersjöområdet och uppbyggnaden av en identitet för området samt vattenskyddet i Östersjön. Nätverket med aktörer som antagit Östersjöutmaningen växte till över 170 deltagare och utvidgades internationellt i och med det EU-finansierade Cities for a Healthier Sea-projektet. Helsingfors EU-byrå som är verksam i Bryssel fokuserade särskilt på Östersjöstrategin och på att påverka forsknings- och innovationspolitiken. Helsingforscentret i S:t Petersburg har etablerat sin ställning som en representation för finländska städer och flyttade till nya lokaler i Finlandshuset i maj. ■



Biträdande stadsdirektör Pekka Sauri

- Kollektivtrafik
- Miljöfrågor
- Räddningstjänst

Kommunala affärsverk:

- Helsingfors stads servicecentral Palmia (2 833)
- HST Helsingfors stads trafikverk (914)

Verk:

- Anskaffningscentralen (43)
- Byggnadskontoret (480)
- Byggtjänsten (1 552)
- Helsingfors stads partitorg (21)
- Miljöcentralen (163)
- Räddningsverket (685)

*inom parentes antalet heltidsanställda med månads- eller timlön

Byggnads- och miljöväsendets nyckeltal:

Verksamhetsinkomster, mn euro	647,8
Verksamhetsutgifter, mn euro	860,9
Verksamhetsutgifter/inv, euro	1 463
Investeringar, mn euro	179,7
Antal anställda	6 691
Av hela personalen, %	17,1

I verksamhetsinkomsterna och -utgifterna ingår även stadens interna poster.

Arbete mot klimatförändringen

Klimatinfo, som ger stadsborna och små och medelstora företag rådgivning i klimatfrågor, inledde sin verksamhet i Sanomahuset. Vid Klimatinfo från man bland annat råd om hur man kan minska sitt koldioxidfotavtryck. Klimatinfo bedriver sin verksamhet enligt enluckeprincipen och dess huvudsakliga samarbetspartner är Helsingforsregionens miljötjänster (HRM), Helsingforsregionens trafik (HRT), byggnadskontoret, byggnadstillsynsverket samt städerna Esbo och Vanda.

Anskaffandet och användningen av lågemissionsfordon främjas bland annat med parkeringsförmåner enligt kriterier som stadsstyrelsen har fastställt. I innerstadens område bildas en miljözon för den konkurrensutsatta busstrafiken och avfallstransporterna. Den internationella kampanjen Östersjöutmaningen utvidgades till Estland och Lettland.

Naturvård och snöskottning

Arbetsgruppen som planerar programmet för naturens mångfald upprättade naturvårdsplaner för Kottby, Ärvings, Gårdsbacka, Tranbacka, Södra Haga och Stenhagen. Arbetsgrup-

pen deltar i uppföljningen av mål som stadsstyrelsen satt upp och utarbetar instruktioner för genomförandet av naturvården.

Den snörika våren och tidiga vintern sysselsatte byggnadskontoret och byggnadstjänsten Stara. Även höstens snöfall slog rekord för de år som statistikföringen täcker. Med erfarenhet från årets första månader inleddes arrangemangen kring reservplatser för snömottagningen redan i slutet av november. Biträdande stadsdirektör Pekka Sauri lanserade i december Operation Snökrig. I innerstaden flyttades parkerade fordon, röjdes gator och forslades snö bort. De extra kostnaderna uppgick till 0,6 miljoner euro, och allt som allt överskred utgifterna för vinterunderhållet budgeten med 8,6 miljoner euro.

Kollektivtrafiken framgångsrik i jämförelser

Helsingforsregionens kollektivtrafik ordnas från och med början av år 2010 av samkommunen Helsingforsregionens trafik (HRT). Affärsverket Helsingfors stads trafikverk (HST) ansvarar fortfarande för spårvagns- och metrotrafiken, och HST



och HRT har tecknat trafikeringsavtal som gäller fram till slutet av år 2024. Affärsverket HST ansvarar även för underhållet och utvecklingen av spårvägarna och spårvägsnätet som ägs av Helsingfors stad.

Vintern, som var svår på grund av väderförhållandena, tärde på kollektivtrafikens pålitlighet. Målen för de genomförda turerna nåddes inte helt. Passagerarantalet i spårvägs- och metrotrafiken var 111,6 miljoner passagerare, vilket är 0,4 procent mindre än år 2009.

I en EU-undersökning som kartlade stadsbornas levnadsförhållanden var Helsingforsborna nöjdstast med sin kollektivtrafik bland invånarna i 73 städer. I en undersökning som gjordes av europeiska bilförbund och som täckte 23 städer placerade sig Helsingfors på andra plats.

Sanering, nybygge

Saneringen av Kvarnbäckens metrostation stod klar och reparationen av rulltrapporna på Järnvägstorgets och Hagnäs stationer slutfördes. Automatiseringen av metron, byggandet av Västmetron, Hertons nya kontrollrum samt saneringen och utbyggnaden av metrodepån framskred.

Nybygge av gator riktades främst till projektområden. Byggandet var särdeles livligt i Sundholmen, Hermanstadsstranden, Arabiastranden och Vik-Ladugården samt på Busholmens och Fiskehamnens områden. Av statens trafikverks och Helsingfors stads gemensamma projekt färdigställdes Alpbys bullerskärm vid Lahtisleden samt Åboledens bullerskärm vid Munkshöjden. Upphandlingsprocessen för Stensböle planskild anslutning vid Ring I inleddes.

De viktigaste nybyggnadsobjekten vad gäller parkerna var Slottparken, Majstads strandpark, Flödängen, Viksbäcksparken, Strömsviksparken och granhällen i Rastböle. Stora upprustningar gjordes också i Barnslunden, Havsparken, Köpingsparken, Katri Valas park, Gustav Adolfs park, Filpusparken, Svinhufvudsparken, Lysmaskparken, Turholmsparken och Förstävsparken.

SEPPÖ LAAKSO



Bra tjänster och upphandlingsanvisningar

Utvecklingen av Partitorget framskred med planeringen av ett nytt detaljhandelsområde. Planerna omfattar ett centrum för god mat där det utöver matkulturcentret också kommer att finnas restauranger och butiker i framtiden.

Matservicen på åldringscentrumet och daghemmen i Gustafsgård skötes av Palmia, som tog över uppgiften från socialverket.

Anskaffningscentralen utvecklade rapporteringen om upphandlingar och utredde möjligheterna att utnyttja rapporteringsverktyg samt förnyade sin webbplats och upphandlingshandbok, som innehåller information om produkter som anskaffas med gemensam upphandling och om beställningsförfaranden. Anskaffningscentralen deltog i kampanjen Procura+, som ordnades av den internationella miljöorganisationen för kommuner och lokala myndigheter ICLEI, och i anordnandet av organisationens årsseminarium i Helsingfors. Ordförande för kampanjen är biträdande stadsdirektör Pekka Sauri.

Det totala antalet larmuppdrag som räddningsverket tog emot ökade med 3 890 uppdrag jämfört med det föregående året. Helsingfors statliga nödcentral flyttade från centralräddningsstationens lokaler till Kervo. Byggnadsarbetet vid den nya räddningsstationen på Busholmen färdigställdes. Räddningsverkets viktigaste anskaffningar var två oljekämpningsbåtar i klass F.

Stara syns med egen logo

Enligt en imageundersökning ses Stara som en pålitlig och yrkeskunnig samarbetspartner. Stara fick en egen logo och visuell design, som togs i bruk vid Staras baser, på personalens arbetskläder, kontorstillbehör och materiel.

Affärsverket Metropolilabs verksamhet bolagiserades genom grundandet av Metropolilab Oy. Aktiebolaget tillhandahåller laboratorietjänster till kommunala och statliga myndigheter, inrättningar och organisationer samt privatpersoner. Delägare är Helsingfors, Esbo, Vanda och Grankulla städer. ■



Biträdande stadsdirektör Paula Kokkonen

- Socialvård
- Hälso- och sjukvård

Verk:

- Socialverket (12 526)
- Hälsovårdscentralen (8 340)

*inom parentes antalet heltidsanställda med månads- eller timlön

Social- och hälsovårdsväsendets nyckeltal:

Verksamhetsinkomster, mn euro	297,2
Verksamhetsutgifter, mn euro	2 269,3
Verksamhetsutgifter/inv, euro	3 855
Investeringar, mn euro	15,0
Antal anställda	20 866
Av hela personalen, %	53,2

I verksamhetsinkomsterna och -utgifterna ingår även stadens interna poster.

Valfrihet inom dagvården

Stödet för privat vård ökades inom barndagvården samtidigt som användningen av köpta tjänster minskades. Målsättningen var att stödet för privat vård skulle omfatta sex procent av barnen under skolåldern. Trots att målsättningen inte nåddes helt, ökade ändå antalet barn. Stödet omfattade i genomsnitt 180 fler barn än året innan. I slutet av året omfattade stödet för privat vård 5,4 procent av barnen under skolåldern, medan siffran i fjol var 5,2 procent. Privata tjänsteproducenter hade möjlighet att ansöka om startunderstöd för kostnader som uppkommer vid anskaffandet av lokal och vid ombyggnadsarbeten samt för att anskaffa lösöre som behövs då man inleder dagvårdsverksamhet.

Ungdomarna en utmaning

Under året gjordes 12 077 barnskyddsanmälningar, och barnskyddet hade 10 022 klienter inom öppenvården eller placerade utanför hemmet. Båda siffrorna steg från det föregående året. Antalet brådskande placeringar var 519. Antalet nya barn som omhändertogs var 243. De ungas relativa andel av de brådskande placeringarna ökade; ungefär 60 procent av de barn som placerades brådskande var ungdomar som fyllt 13 år.

Antalet barn som vårdades utanför hemmet höll sig på samma nivå som året innan, men det totala antalet vårddygn inom vården utanför hemmet minskade. Trots ökningen av klientantalet kunde handläggningstiderna för barnskyddsanmälan och utredningarna av behovet av barnskydd förkortas. Målsättningen var att flytta tyngdpunkten från anstaltsvård till familjevård. Antalet vårddygn inom familjevården ökade med ungefär 10 000 vårddygn, och den relativa andelen familjevård dygn bland alla vård dygn inom vården utanför hemmet ökade med två procent. Alla barn under 12 år som behövde vård utanför hemmet, och efter övervägande också äldre barn, placerades i första hand i familjer.

Ökningen av utkomststödstagare avtog

Den allmänna ekonomiska situationen förbättrades mot slutet av året. Antalet utkomststödstagare ökade bara med 2,4 procent jämfört med det föregående året, då den motsvarande ökningen var 16,4 procent. År 2010 fick sammanlagt 41 947 hushåll med 60 492 personer utkomststöd. Antalet nya klienter sjönk med 13,6 procent. Under det föregående året var ökningen 44,2 procent. Antalet unga utkomststödstagare under 25 år ökade med 4,0 pro-



cent. I synnerhet ökade antalet ungdomar som fick utkomststöd i över sex månaders tid. Den bindande målsättningen att allokera tre procent av anslagen för utkomststöd till förebyggande utkomststöd kunde förverkligas.

Omstrukturering av åldringsvården

Långvårdssjukhusen i Stengård, Forsby och Kvarnbäcken överfördes från hälsovårdscentralen till socialverket. Storkärns sjukhus sammanslogs med stadssjukhusets rehabiliteringsenhet. Samtidigt fortsatte omstruktureringen av åldringsvården. En del av anstaltsplatser som drogs in omstrukturerades som akut- och rehabiliteringsplatser vid stadssjukhuset och som bedömningsplatser vid stadens åldringscentraler. Serviceboendet och hemvården utökades. Förändringen som genomförts är stor och tidvis har flyttningen av patienter från en vårdnivå till nästa förlöpt långsammare än förväntat.

Nya innovationer i tjänsterna för äldre

Vid Gustafsgårds åldringscentrum avslutades projektet InnoKusti. Inom projektet utnyttjades teknologi för att skapa handlingsmodeller och innovationer som underlättar vardagen, såsom ett avkännande golv, välfärds-TV och en aktiv vardag. Resultaten tillämpas nu också vid andra enheter och bland annat har de boende vid Stengårds, Forsby och Kvarnbäckens åldringscentrum tillgång till pekskärmsdatorer med vilka de kan ha kontakt med anhöriga. Gustafsgård fick det riksomfattande priset OivaHoiva för god vård av äldre som lider av inkontinens.

Intensiva och uppsökande tjänster

Skillnader i hälsotillståndet mellan olika befolkningsgrupper och utslagning är ett problem i Helsingfors liksom i många andra storstäder. Vid hälsovårdscentralen fortsatte man arbetet inom projektet Friskt Helsingfors, där man testar nya handlingsmodeller för förebyggande av utslagning av ungdomar och människor i arbetsför ålder samt för främjande av deras hälsa och

YURI ARCOURS/SHUTTERSTOCK.COM



livskompetens. Hjälpen och stödet ges där unga och de som behöver hjälp finns. Skolor och läroanstalter, arbets- och näringslivscentraler samt jourmottagningar är platser där hjälp kan sökas. Dagens unga rör sig flitigt på nätet och därför finns socialsektorns hälsovårdare och yrkesmänniskor också där och förmedlar information och stöder de unga med hjälp av sociala medier.

Med hjälp av närarbetsprojektet som siktar på att främja Helsingforsbornas trygghet i vardagen har socialverket allokert resurser till miljöarbete och störningar i området. Medarbetarnas uppgift är att ingripa i problemen som finns i området och förmedla information från områdets invånare till myndigheterna.

Livligt utvecklingsarbete på hälsostationerna

På hälsostationerna övergick man i sjukvårdsmottagningen till modellen med arbetspar som bildas av en läkare och en skötare. På så sätt får patienterna snabbare en bedömning av sitt vårdbehov och de anvisas smidigare till vård. Kontakterna förbättrades med hjälp av ett återuppringningssystem som testades på fem hälsostationer. I återuppringningssystemet ring-

er skötaren tillbaka till patienten som inte behöver vänta i samtalskö.

På tre hälsostationer i östra Helsingfors underlättades tillgången till vård med en listningsmodell. Husläkarsystemet lades ner och i stället styrdes patienterna till arbetsparet med den kortaste kön. På några hälsostationer i östra Helsingfors stärktes också kunnandet inom mental- och missbrukarvården. Helsingforsborna får även i framtiden den grundläggande mental- och missbrukarvården vid hälsostationerna.

Jourtjänster över kommungränserna

Från och med våren 2010 har invånarna i huvudstadsregionen kvällstid, på veckoslut och helger kunnat besöka vilken hälsocentraljour som helst i området. Hittills har invånarna från de övriga kommunerna utnyttjat jourmottagningarna i Helsingfors i måttlig omfattning. En stor förändring inom jourtjänsterna var att jourmottagningen vid Malms sjukhus flyttade till Maria sjukhus. Efter flytten minskade antalet jourbesök vid Maria sjukhus, men däremot har antalet jourbesök vid Haartmanska sjukhuset ökat i jämn takt på grund av sjukhusets centrala läge. ■



Biträdande stadsdirektör Tuula Haatainen

- Allmänbildande och yrkesinriktad utbildning samt allmänbildande vuxenutbildning
- Biblioteksservice
- Kulturfrågor
- Motion och idrott
- Ungdomsfrågor
- Utredning och statistik
- Personalpolitik
- Sysselsättningsfrågor

Verk:

- Faktacentralen (77)
- Finska arbetarinstitutet (174)
- Företagshälsövärdscentralen (149)
- Högholmens djurgård (82)
- Idrottsverket (489)
- Konstmuseet (70)
- Kulturcentralen (129)
- Personalcentralen (96)
- Stadsbiblioteket (534)
- Stadsmuseet (80)
- Stadsorkestern (111)
- Svenska arbetarinstitutet (31)
- Ungdomscentralen (414)
- Utbildningsverket (5 982)

*inom parentes antalet heltidsanställda med månads- eller timlön

Bildnings- och personalväsendets nyckeltal:

Verksamhetsinkomster, mn euro	72,1
Verksamhetsutgifter, mn euro	884,0
Verksamhetsutgifter/inv, euro	1 502
Investeringar, mn euro	38,9
Antal anställda	8 441
Av hela personalen, %	21,5

I verksamhetsinkomsterna och -utgifterna ingår även stadens interna poster.

Studieplatser inom yrkesutbildningen

Antalet barn som inledde sin skolgång var större än året innan, men grundskolornas elevantal minskade med ungefär 500 elever. Antalet elever med särskilda behov och med invandrarbakgrund samt antalet studerande inom yrkesutbildningar ökade ytterligare. Undervisningsministeriet beviljade 405 nya studieplatser till yrkesutbildningen. Trots det var det brist på studieplatser.

Utbildningsverket ordnade på hösten Next Gate-mässan vid Gamla hamnen i Helsingfors för eleverna i årskurserna 8–10 i grundskolan. Den populära mässan presenterade studiealternativ efter grundskolan.

Kulturcentralen diskuterar

Kulturcentralens förnyade nättidning Skenet stöder konstnärers och konstsamfundets arbete genom att informera om kulturevenemang och erbjuda en möjlighet till mångstämmig kulturdebatt. Kulturcentralen har förberett stadens kulturstrategi och i samband med detta också hört organisationer och andra aktörer som är verksamma i branschen. Projektet World Design Capital 2012 som förbereddes vid kulturcentralen övergick till Internationella Designstiftelsen.

Biblioteket fyllde 150 år

Jubileumsåret till ära hade biblioteket söndagsöppet på den finska litteratu-

rens dag den 10 oktober, och besökarna bjöds på kaffe och varierande program. Från och med början av höstsäsongen har biblioteken öppnat dörarna klockan nio på morgonen. Således har stadsborna kunnat utnyttja bibliotekens lokaler, datorer och expertis effektivare än hittills.

Ungdomarna blir påverkare

Ungdomscentralen förberedde ett system via vilket de unga får sin röst hörd och kan påverka. Utvecklingsarbetet utfördes tillsammans med experter, aktörer från olika organisationer och ungdomar. Målsättningen är att skapa fler möjligheter för unga att påverka sådant som de anser viktigt.

Motion för folk i alla åldrar

Snowboardbacken "Lumiparkki" som öppnades i Stensböle i slutet av året blev populär bland de unga. Möjligheter till vintersport för de unga och även äldre erbjuder i framtiden också Gårdsbacka konstisbana, vars byggande inleddes. I skolornas idrottslokaler och närliggande idrottshallar ordnades närmare hundra EasySport-idrottsklubbar för eleverna i grundskolans lägsta klasser. FunAction-verksamheten som är utformad enligt de ungas egna önskemål fortsatte.

Förtrollad av skönheten

Tennispalatset visade bland annat utställningen Förtrollad av skönheten som sammanställt av det ryska Tretja-



kovgalleriets samlingar samt Peekaboo som presenterade sydafrikansk nutidskonst. I Konstmuseet Mejlans presenteras på våren Helsinki School och på sommaren finländska målningar från den virtuella perioden. På hösten var utställningslokalerna upptagna av Lauri Astalas tekniskt fulländade verk.

Pekka Jylhäs verk Väntan, som är en donation av Kesko Oy, avtäcktes i Brunnsparken på Mors dag. Lauri Anttilas Helios, som donerades av Astronomiska föreningen Ursa ry, avtäcktes på sommaren. Denise Zieglers verk Tre staket färdigställdes i Ledåkersparken i Kånala.

Stadsmuseet lockade besökare

Helsingfors stadsmuseum slog tidigare rekord med sina 170 000 besökare. Lockande utställningar och fritt inträde bäddade för framgång. Finlands Hembygdsförbund gav priset Årets hembygdsfaktabok 2010 till verket Foto Signe Brander. Fotografiverket Nio små hem som berättar om vardagens historia valdes till Årets museipublikation.

Internationellt beröm till stadsorkestern

Stadsorkesterns konserter i Finlandiahuset fyllde i genomsnitt konsertsalen till rekordartade 86 procent. För orkesterns fadderbarn ordnades i oktober konserter för att fira barnens 10-årsdag. Över 3 000 skolever kunde gratis besöka öppna generalrepetitioner och konserter.

Orkesterns nya Klami- och Sibeliuskivor fick utmärkta recensioner i internationella musikmedier och konsertturnén i Tyskland fick ett mycket bra mottagande.

Djurparken skyddar stora kattdjur

Högholmen har i samarbete med andra ämbetsverk förberett en utvecklingsplan för åren 2012–2022. I generalplanen är Högholmen liksom Fiskehamnens område ett av de nya områden i Helsingfors som är under utveckling.

Djurparken har deltagit i ett program för skydd av de stora kattdjuren, amurleoparden och amurtigern, som

PERTTI NISONEN



lever i Ryssland och Kina. På Högholmen fick bland annat den brasilianska aparten lejonamarin, amurleoparden, hyacintaran och den honduranska taggsvansleguanen avkomlingar. Skyddsprogrammen för dessa utrotningshotade arter genomförs i samarbete med Internationella naturvårdsunionen och den europeiska djurparksföreningen. På Högholmen ordnades många populära publikevenemang såsom skolbarnens evenemang Påskön och Katternas natt.

Kurser för ungdomar och invandrare

Finska arbetarinstitutet ordnade närmare 100 000 timmar undervisning. Liksom i fjol erbjöd institutet personer under 25 år möjligheten att delta i två kurser till priset för en.

Vid svenska Arbis gavs undervisning och kurser under närmare 23 000 timmar. Institutet utvecklade särskilt undervisningen till invandrare.

Nyttiga fakta om Helsingforsregionen

Faktacentralen upprättade statistik- och undersökningsprogram för Helsingfors stad för åren 2011–2015. I maj 2010 inleddes forsknings- och samarbetsprogrammet Stadsforskning och metropolpolitik som genomförs i samar-

te mellan metropolområdets högskolor och städer samt fyra ministerier.

De regionala verksamhetsmiljöanalyserna (HEVA och SEHA) producerade betydande information om den aktuella situationen i regionen. Faktacentralens nya utvecklingsprojekt är Helsinki Region Infoshare, vars målsättning är att öppna upp och dela ut offentlig information som rör Helsingforsregionen eller delar av den.

Stadens arbeten intresserar

Enligt företagshälsovårdscentralens omfattande undersökning ses arbete vid Helsingfors stad som attraktivt. Arbetet känns betydelsefullt och man kommer gärna till arbetsplatsen. Arbetsplatserna vid Helsingfors stad är föremål för positiva förväntningar även i framtiden.

Intranätdelen i det elektroniska skrivbordet, Helmi, togs i bruk. Personalcentralens Oiva Akatemia utbildade under året nästan tusen systemadministratörer, innehållsproducenter och uppdaterare med tanke på det elektroniska skrivbordet och det kommande Ahjo-systemet.

På hösten startade den två och ett halvt år långa kampanjen Stadin kundi kondikseen ("Stadis grabbar i kondis") som riktas till alla 10 700 manliga anställda vid staden. ■



Biträdande stadsdirektör Hannu Penttilä

- Planläggning
- Annan planering av markanvändning
- Fastighetsväsen
- Byggnadstillsyn
- Bostadspolitik
- Bostadsfrågor

Verk:

- Bostadsproduktionsbyrån (55)
- Byggnadstillsynsverket (122)
- Fastighetskontoret (476)
- Stadsplaneringskontoret (288)

*inom parentes antalet heltidsanställda med månads- eller timlön

Stadsplanerings- och fastighetsväsendets nyckeltal:

Verksamhetsinkomster, mn euro	580,5
Verksamhetsutgifter, mn euro	246,2
Verksamhetsutgifter/inv, euro	418
Investeringar, mn euro	227,7
Antal anställda	941
Av hela personalen, %	2,4

I verksamhetsinkomsterna och -utgifterna ingår även stadens interna poster.

Ett livligt år för stadsplaneringen

Utkastet till delgeneralplan för Björkholmen, som är under byggnad i verkningområdet för den planerade västmetron från Gräsviken till Mattby, färdigställdes. Björkholmen planeras som ett område för 3 700–4 000 invånare, där cirka 1 500 arbetstillfällen skulle kunna placeras. Generalplanen som styr det underjordiska byggandet i Helsingfors och där bergresurerna har inventerats färdigställdes – som första i sitt slag i Finland – och godkändes i stadsfullmäktige. Helsingfors, Vanda och Sibbo slöt ett avtal om att upprätta en gemensam generalplan för Östersundom. Målsättningen är att bygga hem i området för cirka 50 000–80 000 invånare.

För Busholmen färdigställdes en plan avseende affärslokaler för Verkokauppa.com Oy. För Utterkajen färdigställdes ett detaljplaneförslag om ett bostadsområde planerat för 3 000 invånare. En planerings- och genomförandetävling för Fiskehamnens centrum anordnades. Delgeneralplanen för Kronbergsstranden avstannade på grund av besvär, men detaljplaneringen förbereddes bland annat genom partnerskapsplanläggningen av Borgströmsbacken som görs med en privat genomförandepart. Detaljplanen för

Gunillaberget godkändes i stadsfullmäktige. Bedömningen av miljökonsekvenserna för spårvägslinjen mellan centrum och Degerö inleddes. Detaljplaneförslaget för Hanaholmen, som omfattar cirka 80 000 k-m² bostadsvåningsyta, väntar på beslut rörande energiförsörjningen i Helsingfors samt placeringen av anläggningarna.

Stadsplaneringsnämnden beredde allt som allt planförslag rörande cirka 416 000 m² våningsyta för bostäder och cirka 145 000 m² våningsyta för affärslokaler. Stadsfullmäktige godkände cirka 181 000 m² våningsyta för bostäder och cirka 160 000 m² våningsyta för affärslokaler. För bostäder tillkom cirka 115 000 m² och för affärslokaler cirka 159 000 m² lagakraftvunnen, d.v.s. för planernas del genomförbar våningsyta.

Livskraft genom kompletteringsbyggande

Helsingfors mål är att växa på ett ekoeffektivt sätt genom kompletteringsbyggande. För kompletteringsbyggande som framhäver förorterens identitet och ökar deras livskraft har ett projekt med namnet Förorterens renässans startats. De allmänna principerna godkändes i stadsplaneringsnämnden och regionala utvecklingsplaner ska utarbetas för området



Gamlas-Lassas-Norra Haga och för Mellungsbacka. Verksamheten stöds av en arbetsgrupp för kompletteringsbyggande som består av stadens olika ämbetsverk. Stadens egna aravahyresbolag föregår som ett gott exempel på detta, och de har nått goda resultat i sitt sökande av nya byggmöjligheter på sina tomter.

Fastighetsväsendet förbättrar sina tjänster

På Helsingfors område överläts 140 800 m² våningsyta byggrätt för bostadstomter, varav 80 procent genom arrendering och resten genom försäljning. Kvalitetstävlingar för tomtöverlåtelse anordnades vid Arabiastranden, på Sörnäsudden, i Viksbacka och Haga. Dessutom avgjordes tomtreserveringstävlingen för Borgströmsbacken i Kronberget för partnerskapsplanläggning samt tomtreserveringstävlingen för Hongasmossa ekoeffektiva stadsby. Nya tomtreserveringar gjordes för byggandet av cirka 3 000 bostäder. Utdelning av sammanlagt 67 egnahemstomter för gördetsjälvbyggare anordnades i slutet av 2010. Över 1 300 ansökningar kom in.

Fastighetskontoret utvecklade kundorienterade tomtöverlåtelse. Detta omfattar överlåtelse av nya tomter, förlängning av gamla avtal samt deltagande i projekt för utveckling och planläggning av lokaltomter. Lokalcentralen startade ett utvecklingsprojekt som resulterade i en översikt över utmaningarna och möjligheterna i hanteringen av kundrelationer. Målsättningen är att förbättra kundservicen och effektivisera användningen av resurser. Därtill utarbetades en energisparplan, vars åtgärder omfattar medel för energisparande både i anslutning till byggnader och till markanvändningen.

Fastighetskontoret teknade sju nya markarrendeavtal om arbetsplatstomter. Dessa rörde Verkkokauppa.com Oy:s affärslokal på Busholmen, Skanska Oy:s huvudkontor i Brunakärr och Planmeca Oy:s tillbyggnad i Hertönäs. I Alberga såldes tomter till Lujatalo Oy och NCC Property Development Oy samt vid Tölöviken till UPM-Kymmene Oyj.

Hyresboendets framtid

Stadsfullmäktige fattade beslut om sammanslagningen av stadens aravahyresbolag till ett bolag med namnet Helsingfors stads bostäder Ab från och med början av år 2012. De nuvarande bolagen ersätts med 21 disponentbolag som bland annat sköter årliga reparationer och kundservicen. Syftet med beslutet är att trygga hyresboende i hela staden och få bättre kontroll över kostnaderna för hyresboende.

I Helsingfors färdigställdes 2 261 bostäder och inleddes byggandet av 799 bostäder. Målet för färdiga bostäder nåddes inte, utan underskreds med 701 bostäder. Störst var underskottet fortsättningsvis i ARA-hyresbostäder. Byggandet av 236 bostadsrättsbostäder inleddes, vilket är 105 fler bostäder än året innan. Efterfrågan på Hitas-bostäder var livlig och byggandet inleddes vid tre objekt med sammanlagt 156 bostäder. Dessutom påbörjades saneringen av 1 045 bostäder vid nio objekt.

Energieffektivitet eftersträvas målmedvetet och energieffektivitetsmålet för objekt som byggs på nya tomter fastställdes till klass A. Uppfyllelsen av detta mål förutsätter att energieffektiviteten iaktas i hela bostadsproduktionskedjan från planläggning till ibruktage av bostäder. Målet är en så liten energiförbrukning och miljöbelastning som möjligt. Finlands arkitektförbunds SAFA-pris tilldelades år 2010 Helsingfors stads bostadsproduktionsbyrå ATT för dess långsiktiga arbete för att utveckla bostadsbyggande som håller hög kvalitet.

Rekordmånga bygglov

Bostadsbyggandet blev avsevärt livligare och handläggningen av bygglov sysselsatte byggnadstillsynsverket i rekordartad omfattning hela början av året. Sammanlagt 4 500 bygglovsansökningar för nya bostäder kom in, vilket är 45 procent mer än år 2009. Också bygglovsvolymen för lokalbyggande ökade, med 33 procent mätt på den totala ytan. Industri- och lagerbyggandet minskade däremot med över 50 procent.

CHARLOTTA BOUGHT



Den elektroniska tjänsten för byggnadstillsynens ritningsarkiv, Arska, kunde tas i bruk i början av oktober, och mätt i antalet besök blev Arska den näst mest använda av Helsingfors elektroniska tjänster. Ungefär 40 procent av kunderna köpte ritningskopior elektroniskt.

Det gemensamma tolkningskartoteket för huvudstadsregionens byggnadstillsynsverk öppnades på nätet på adressen www.pksrava.fi. Kartoteket ger en enhetligare praxis inom byggnadstillsynen i regionen. ■

Räkenskapsperiodens resultat

Helsingfors stads bokslut för år 2010 uppvisar ett överskott på 694,6 miljoner euro. Till överskottet bidrog på ett avgörande sätt överlåtelsen av verksamheten vid affärsverket Helsingfors Vatten till samkommunen Helsingforsregionens miljötjänster (HRM) som inrättats av Helsingfors, Esbo, Vanda och Grankulla.

Överföringen av vattenverkets affärsverksamhet till HRM verkställdes som en överlåtelse av rörelse, vars köpesumma motsvarade det gängse värdet av tillgångarna som såldes. Den totala köpesumman för vattenverkets affärsverksamhet i Helsingfors, Esbo, Vanda och Grankulla var 1,7 miljarder euro och städernas sammanlagda försäljningsvinst från affären uppgick till cirka 950 miljoner euro. Affärens inverkan på Helsingfors, Esbo, Vanda och Grankulla städers bokslut för år 2010 är så betydande att den måste beaktas då man bedömer hela kommunsektorns resultat för år 2010.

Köpesumman för Helsingfors Vattens affärsverksamhet blev 985,4 miljoner euro. Affären gav en försäljningsvinst på

549,1 miljoner euro, som är differensen mellan köpesumman och balansvärdet av de sålda tillgångarna. Försäljningsvinsten har i resultaträkningen upptagits under extraordinära intäkter under extraordinära poster. Inga investeringsreserver från Helsingfors Vattens balansräkning överfördes till HRM i samband med affären. Investeringsreserven på 29,7 miljoner euro har upplösts under bokslutsdispositioner under punkten minskning av reserver. Inverkan av de ovan nämnda posterna på räkenskapsperiodens överskott uppgår sammanlagt till 578,8 miljoner euro. Utan överföringen av vattenverkets affärsverksamhet hade räkenskapsperiodens överskott varit 115,8 miljoner euro.

Affärsverkens inverkan på räkenskapsperiodens överskott var 222,6 miljoner euro. Räkenskapsperiodens underskott utan affärsverken och försäljningen av vattenverkets affärsverksamhet var -106,8 miljoner euro.

Verksamhetstäckningen var 140,8 miljoner euro större än år 2009. Verksamhetsintäkterna ökade med 3,6 procent. Verksamhetskostnaderna var

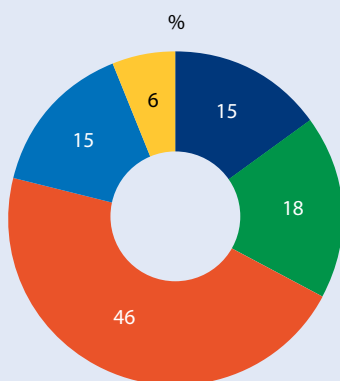
150,3 miljoner euro större än år 2009 och ökningen var 3,7 procent. På jämförbarheten av verksamhetsintäkterna och -kostnaderna med det föregående årets siffror inverkar överföringen av affärsverksamheten vid Helsingfors Vatten till HRM från och med 1.1.2010 och av bolagiseringen av affärsverket Metropolilab från och med 1.6.2010. Dessa organisationsförändringar minskade verksamhetsintäkterna mer än verksamhetskostnaderna.

Avgiftsfinansieringens andel av verksamhetskostnaderna (verksamhetsintäkter/verksamhetskostnader) har minskat varje år; från 2007 års jämförelsetal på 43,0 procent till 2010 års jämförelsetal på 40,1 procent.

Verksamhetsintäkterna utan affärsverk och fonder ökade med 9,7 procent och verksamhetskostnaderna med 5,7 procent.

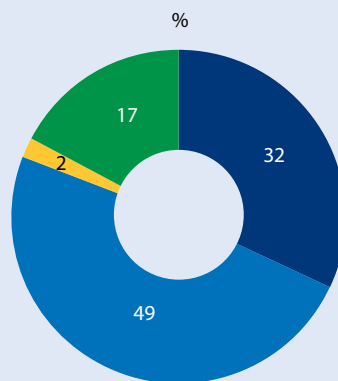
Skatteintäkterna var 102,9 miljoner större än det föregående året. Ökningen från det föregående året var 4,3 procent. Den kommunala inkomstskatten ökade med 1,8 procent, samfundsskat-

Utgiftsfördelning 2010



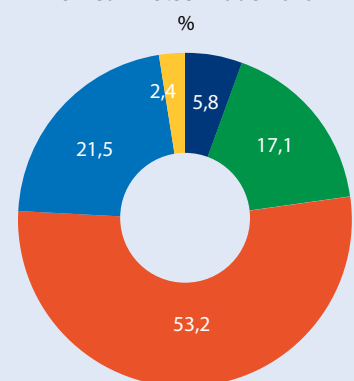
Stadsdirektörsroteln	15
Byggnads- och miljöväsendet	18
Social- och hälsovårdsväsendet	46
Bildnings- och kulturväsendet	15
Stadsplanerings- och fastighetsväsendet	6
Finansiella kostnader	0
Övriga kostnader	0
Sammanlagt	4 569 010 060

Inkomstfördelning 2010



Verksamhetsintäkter	32
Skatteinkomster	49
Finansiella intäkter	2
Övriga intäkter	17
Sammanlagt	5 066 358 462

Personal enligt verksamhetsområde 2010



Stadsdirektörsväsendet	5,8
Byggnads- och miljöväsendet	17,1
Social- och hälsovårdsväsendet	53,2
Bildnings- och personalväsendet	21,5
Stadsplanerings- och fastighetsväsendet	2,4
Sammanlagt	39 198

BOKSLUTETS NYCKELTAL ÅR 2010

Resultaträkningens nyckeltal	2010	2009
Verksamhetsintäkternas andel av verksamhetskostnaderna, %	40,1	41,4
Årsbidrag, milj. euro	388,0	315,3
Årsbidrag, procent av avskrivningar	114,6	94,5
Årsbidrag, euro/invånare	659	541
Årsbidrag utan affärsverken, euro/invånare	114	-24
Invånarantal	588 600	583 100
Finansieringsanalysens nyckeltal	2010	2009
Intern finansiering av investeringar, %	44,8	50,8
Intern finansiering av kapitalutgifter, %	23,8	45,1
Låneskötselbidrag	4,7	4,3
Kassamedel 31.12, 1 000 euro	723 855	687 655
Kassans täckning, dagar	45	53
Balansräkningens nyckeltal	2010	2009
Soliditetsgrad, %	75,1	75,5
Relativ skuldsättning, %	42,8	39,1
Lånebestånd, 31.12, milj. euro	1 171	890
Lån, euro/invånare	1 989	1 527
Lånefordringar, 31.12, milj. euro	1 648	980
Koncernbalansräkningens nyckeltal	2010	2009
Soliditetsgrad, %	58,8	60,9
Relativ skuldsättning, %	90,3	84,5
Koncernens lånebestånd 31.12., 1000 euro	4 071 585	3 365 612
Koncernens lånebestånd, euro/invånare	6 917	5 772
Koncernens lånefordringar 31.12., 1000 euro	675 859	430 949
Koncernens lånefordringar, euro/invånare	1 148	739

terna med 17,2 procent och fastighets-skatteerna med 18,5.

Statsandelarna uppgick till 250,1 miljoner euro. Denna siffra omfattar en jämkning av skatteinkomsten på -297,5 miljoner euro.

Årsbidraget var 72,7 miljoner euro större än år 2009. Årsbidraget anger de internt tillförda medel som återstår för investeringar, placeringar och amorteringar. Enligt grundantagandet är en kommuns årsbidrag tillräckligt om det täcker avskrivningarna. Årsbidraget för år 2010 täcker avskrivningarna, men endast 44,8 procent av investeringarna.

Årsbidraget utan affärsverk och fonder var 67,2 miljoner euro, vilket täckte endast 29 procent av avskrivningarna. Investeringarna i den övriga verksamheten måste finansieras med lån.

Överskottet enligt budgeten utan affärsverk och oberoende fonder var 472,0 miljoner euro, medan det i budgeten beräknade underskottet var -292,4 miljoner euro. Avvikelsen mellan budgeten och överskottet var 764,4 miljoner euro. Av detta belopp förklarar den ovan beskrivna affären på vattenverkets affärsverksamhet 578,8 miljoner euro. Dessutom inflöt 167,4 miljoner euro mer skatteintäkter än budgeterat och verksamhetsbidraget överskreds med 16,8 miljoner euro.

I slutet av året var de likvida medlen 36,2 miljoner större än i början av året.

Överföringen av affärsverksamheten vid Helsingfors Vatten till HRM medförde ingen förändring av de likvida medlen då inga pengar hanterades vid affären.

BERÄKNINGSFORMLER FÖR NYCKELTALEN I BOKSLUTET ÅR 2010

RESULTATRÄKNINGENS NYCKELTAL

Verksamhetsintäkternas procent av verksamhetskostnaderna

= $100 * \text{verksamhetsintäkter} / (\text{verksamhetskostnader} - \text{tillverkning för eget bruk})$

Årsbidragets andel av avskrivningarna i procent

= $100 * \text{årsbidrag} / \text{avskrivningar}$

Årsbidrag, euro/invånare

Det kommunspecifika målvärdet för nyckeltalet fås genom att den genomsnittliga investeringsnivån delas med invånarantalet.

FINANSIERINGSANALYSENS NYCKELTAL

Intern finansiering av investeringar, %

= $100 * \text{årsbidrag} / \text{egenanskaffningsutgift för investeringarna}$

Intern finansiering av kapitalutgifter, %

= $100 * \text{årsbidrag} / (\text{egenanskaffningsutgift för investeringar} + \text{nettoökning av lån} + \text{amorteringar})$

Låneskötselbidrag

= $(\text{årsbidrag} + \text{räntekostnader}) / (\text{räntekostnader} + \text{amorteringar})$

Kassamedel 31.12

= finansiella värdepapper samt kassa och bank

Kassans täckning, dagar

= $365 \text{ dagar} * \text{kassamedel 31.12} / \text{kassautbetalningar under räkenskapsperioden}$

BALANSRÄKNINGENS NYCKELTAL

Soliditetsgrad, %

= $100 * (\text{eget kapital} + \text{avskrivningsdifferens och reserver}) / (\text{balansslutning} - \text{erhållna förskott})$

Relativ skuldsättning, %

= $100 * (\text{främmande kapital} - \text{erhållna förskott}) / \text{driftsinkomster}$

Lånebestånd 31.12

= främmande kapital - (erhållna förskott + skulder till leverantörer + resultatregleringar + övriga skulder)

Lån i euro/invånare

Lånemängden per invånare fås genom att ovanstående lånebestånd delas med kommunens invånarantal den dag räkenskapsperioden utgår.

Lånefordringar 31.12

= masskuldebrevslånefordringar och övriga fordringar som upptagits under placeringar

Inkomsterna i pengar var 5 923,7 miljoner euro och utgifterna i pengar 5 955,2 miljoner euro. Kassalikviditeten i slutet av året var 45 dagar, vilket betyder att stadens likvida medel täckte kassautgifterna under 45 dagars tid. Kassalikviditeten har försämrats jämfört med de föregående åren. År 2009 var kassalikviditeten 53 dagar.

Förändringen i rörelsekapitalet enligt den budgeterade finansieringsanalysen utan affärsverk och oberoende fonder överskred budgeten med 526,3 miljoner euro. Överskridningen berodde på att de redovisade skatteintäkterna var större än beräknat och amorteringarna på upptagna lån mindre än beräknat samt på kapitalöverföring från Helsingfors Energis balansräkning till stadens kapital.

Behandling av räkenskapsperiodens resultat

Räkenskapsperiodens resultat före reserver och fonder är 645 352 876,54 euro. I resultatet ingår även resultaten för stadens affärsverk och de fonder som utgör självständiga balansenheter. Dessa resultat behandlas i enlighet med bokföringsbestämmelserna i affärsverkens och fondernas egen bokföring.

Stadsstyrelsen föreslår att räkenskapsperiodens resultat disponeras på följande sätt:

- Affärsverket Helsingfors Energijs överskott på 199 963 057,48 euro läggs enligt förslaget från direktionsen för affärsverket Helsingfors Energi till eget kapital i Helsingfors Energijs balansräkning.
- Affärsverket Helsingfors Hamns överskott för räkenskapsperioden, 16 995 154,31 euro, läggs enligt förslaget från direktionsen för affärsverket Helsingfors Hamn till eget kapital i Helsingfors Hamns balansräkning.
- Affärsverket HST:s överskott för räkenskapsperioden, 1 687 607,23 euro, läggs enligt förslaget från direktionsen för affärsverket HST till eget kapital i HST:s balansräkning.
- Affärsverket Palmias överskott för räkenskapsperioden, 3 740 733,53 euro, läggs enligt förslaget från direktionsen för affärsverket Palmia till eget kapital i Palmias balansräkning.
- Affärsverket Metropolilabs underskott på -261 264,84 euro för räkenskapsperioden 1.1.–31.5.2010 läggs enligt förslaget till stadens eget kapital under över-/underskott från tidigare räkenskapsperioder.
- Affärsverket Helsingfors stads ekonomiförvaltningstjänsts (Talpa) överskott på 441 464,16 euro läggs enligt förslaget från direktionsen för affärsverket Helsingfors stads ekonomiförvaltningstjänst till eget kapital i Helsingfors stads ekonomiförvaltningstjänsts balansräkning.
- Affärsverket Helsingfors stads personalutvecklingstjänsters (Oiva Akatemia) överskott på 27 345,66 euro läggs enligt förslaget från direktionsen för affärsverket Helsingfors stads personalutvecklingstjänster till eget kapital i Helsingfors stads personalutvecklingstjänsters balansräkning.
- Bostadslånefondens överskott på 204 940,76 euro, bostadsproduktionsfondens överskott på 3 473 749,51 euro, fonden för idrotts- och friluftsanläggningars överskott på 441 633,11 euro, försäkringsfondens underskott på -441 567,11 euro och innovationsfondens underskott på -4 364 869,31 euro läggs i enlighet med fondernas stadgar till deras respektive fondkapital.



Vidare föreslår stadsstyrelsen att räkenskapsperiodens resultat för den övriga verksamhetens del disponeras på följande sätt:

- Till investeringsfonden för Kampen–Tölövikén läggs i enlighet med fondens stadgar ett belopp som motsvarar försäljningsintäkterna för områden i Kampen–Tölövikén, 17 950 000 euro.
- Ur investeringsfonden för Kampen–Tölövikén intäktsförs ett belopp som använts för investeringar i området, 17 163 610,91 euro.
- Till bostadsproduktionsfonden läggs enligt förslaget från bostadsproduktionskommittén 125 143,00 euro av bostadsproduktionsbyråns resultat för räkenskapsperioden.
- Ur förortsfonden intäktsförs ett belopp som motsvarar användningen, 8 454 982,22 euro.

- Av investeringsreserverna intäktsförs Helsingfors Vattens investeringsreserv som i samband med försäljningen av vattenverkets affärsverksamhet bokförts i stadens balansräkning, 29 697 322,80 euro.
- Av den avskrivningsdifferens som uppstått vid upplösning av investeringsreserven för ombyggnaden av ämbetshuset i Berghäll intäktsförs 840 939,63 euro.
- Överskottet för den övriga verksamheten efter reserver och fonder, 472 048 137,41 euro, föreslås bli upptaget under stadens eget kapital, över-/underskott från tidigare räkenskapsperioder.

Vidare föreslår stadsstyrelsen stadsfullmäktige att av de ackumulerade vinsterna i Helsingfors Energis balansräkning upptas 200 000 000 euro enligt förslaget från direktionen för affärsver-

ket Helsingfors Energi under stadens eget kapital, över-/underskott från tidigare räkenskapsperioder.

Vidare föreslår stadsstyrelsen stadsfullmäktige att av de ackumulerade vinsterna i Helsingfors stads balansräkning läggs 5,0 miljoner euro till innovationsfonden för att trygga inledandet av nya innovationsprojekt och den fortsatta finansieringen av redan pågående innovationsprojekt.

I samband med behandlingen av bokslutet har det klarlagts att två bindande verksamhetsmål, affärsverket HST:s och Metropolilabs mål för avkastning på grundkapitalet inte nås. Dessa icke-realiserade bindande verksamhetsmål förs till stadsstyrelsen för beslutsfattande i samband med behandling av bokslutet. Stadsstyrelsen föreslår för sin del att avvikelseerna i affärsverket HST:s och Metropolilabs avkastning på grundkapitalet godkänns.



Bokslutsuppgifter 2010

RESULTATRÄKNING FÖR HELSINGFORS STAD

Mn euro	01.01.–31.12.2010	01.01.–31.12.2009
Verksamhetsintäkter		
Försäljningsintäkter	1 017,9	1 050,6
Avgiftsintäkter	174,8	166,4
Understöd och bidrag	90,4	81,8
Hysesintäkter	281,3	274,5
Övriga verksamhetsintäkter	64,4	49,8
	1 628,8	1 623,0
Tillverkning för eget bruk	151,8	148,2
Verksamhetskostnader		
Personalkostnader		
Löner och arvoden	-1 330,9	-1 292,0
Lönebikostnader		
Pensionskostnader	-382,6	-370,2
Övriga lönebikostnader	-77,2	-80,9
Köp av tjänster	-1 452,4	-1 340,7
Material, förnödenheter och varor	-459,8	-483,3
Understöd	-323,7	-309,9
Hyeskostnader	-152,4	-147,0
Övriga verksamhetskostnader	-35,2	-39,8
	-4 214,2	-4 063,9
VERKSAMHETS BIDRAG	-2 433,6	-2 292,7
Skatter och statsandelar		
Skatteintäkter	2 506,5	2 403,6
Statsandelar	250,1	160,9
	2 756,5	2 564,5
Finansiella intäkter och kostnader		
Ränteintäkter	63,8	46,4
Övriga finansiella intäkter	18,5	17,6
Räntekostnader	-16,2	-19,1
Övriga finansiella kostnader	-1,1	-1,4
	65,1	43,5
ÅRS BIDRAG	388,0	315,3
Avskrivningar och nedskrivningar		
Avskrivningar enligt plan	-338,7	-333,0
Nedskrivningar	0,0	-0,5
	-338,7	-333,5
Extraordinära poster		
Extraordinära intäkter	598,7	34,5
Extraordinära kostnader	-2,6	-2,2
	596,0	32,4
RÄKENSKAPSPERIODENS RESULTAT	645,4	14,1
Ökning (-) eller minskning (+) av avskrivningsdifferens	16,8	-8,2
Ökning (-) eller minskning (+) av reserver	24,3	17,5
Ökning (-) eller minskning (+) av fonder	8,2	-1,3
	49,3	8,0
RÄKENSKAPSPERIODENS ÖVERSKOTT/UNDERSKOTT (-)	694,6	22,1

FINANSIERINGSANALYS FÖR HELSINGFORS STAD

Mn euro	2010	2009
KASSAFLÖDET I VERKSAMHETEN		
Årsbidrag	388,0	315,3
Extraordinära poster	596,0	32,4
Korrektivposter till internt tillförda medel	-618,7	-50,7
	365,4	297,0
KASSAFLÖDET FÖR INVESTERINGARNAS DEL		
Investeringsutgifter	-879,0	-632,3
Finansieringsandelar i investeringsutgifter	12,0	11,6
Försäljningsinkomster av tillgångar bland bestående aktiva	1 050,4	45,7
	183,4	-575,0
KASSAFLÖDET FÖR VERKSAMHETENS OCH INVESTERINGARNAS DEL	548,8	-278,0
KASSAFLÖDET FÖR FINANSIERINGENS DEL		
Förändringar i utlåningen		
Ökning av utlåningen	-777,7	-63,4
Minskning av utlåningen	86,1	82,5
	-691,6	19,1
Förändringar i lånebeståndet		
Ökning av långfristiga lån	351,1	290,0
Minskning av långfristiga lån	-70,4	-58,7
	280,7	231,3
Förändringar i eget kapital	0	-0,3
Övriga förändringar av likviditeten		
Förändring av förvaltade medel och förvalt kapital	2,0	-4,3
Förändring av omsättningstillgångar	-6,6	15,1
Förändring av fordringar	-57,7	4,8
Förändring av räntefria skulder	-39,3	15,5
	-101,6	31,1
KASSAFLÖDET FÖR FINANSIERINGENS DEL	-512,6	281,2
FÖRÄNDRING AV LIKVIDA MEDEL	36,2	3,2
Förändring av likvida medel		
Likvida medel 31.12	723,9	687,7
Likvida medel 1.1	687,7	-684,4
	36,2	3,2

BALANSRÄKNING FÖR HELSINGFORS STAD

AKTIVA Mn euro	31.12.2010	31.12.2009
BESTÄENDE AKTIVA		
Immateriella tillgångar		
Immateriella rättigheter	65,7	51,3
Övriga utgifter med lång verkningstid	246,7	248,4
Förskottbetalningar	0,0	0,0
	312,4	299,8
Materiella tillgångar		
Mark- och vattenområden	2 786,0	2 741,6
Byggnader	1 520,2	1 517,0
Fasta konstruktioner och anordningar	1 901,9	2 264,8
Maskiner och inventarier	212,7	208,9
Övriga materiella tillgångar	9,9	9,6
Förskottbetalningar och pågående nyanläggningar	233,1	182,7
	6 663,8	6 924,6
Placeringar		
Aktier och andelar	1 158,6	855,9
Masskuldebrevsfordringar	197,5	247,4
Övriga lånefordringar	1 450,7	732,6
Övriga fordringar	23,5	0,0
	2 830,2	1 835,9
FÖRVALTADE MEDEL		
Statens uppdrag	342,2	362,0
Donationsfondernas särskilda täckning	4,2	4,2
Övriga förvaltade medel	450,5	377,5
	796,8	743,7
RÖRLIGA AKTIVA		
Omsättningstillgångar		
Material och förnödenheter	72,3	65,8
Varor under tillverkning	3,2	3,0
	75,4	68,8
Fordringar		
Långfristiga fordringar		
Lånefordringar	0,1	0,1
Övriga fordringar	4,6	3,7
Resultatregleringar	0,0	0,0
	4,7	3,7
Kortfristiga fordringar		
Kundfordringar	114,8	97,0
Lånefordringar	1,2	1,0
Övriga fordringar	63,9	55,1
Resultatregleringar	119,7	89,7
	299,5	242,8
Fordringar sammanlagt	304,2	246,5
Finansiella värdepapper		
Placeringar i penningmarknadsinstrument	613,2	565,0
	613,2	565,0
Kassa och bank	110,6	122,7
AKTIVA SAMMANLAGT	11 706,6	10 807,0

PASSIVA Mn euro	31.12.2010	31.12.2009
EGET KAPITAL		
Grundkapital	2 972,4	2 972,4
Uppskrivningsfond	1 825,8	1 826,4
Övriga egna fonder	493,2	501,5
Övrigt eget kapital	729,0	729,0
Överskott/underskott från tidigare räkenskapsperioder	1 613,5	1 591,3
Räkenskapsperiodens överskott/underskott (-)	694,6	22,1
	8 328,6	7 642,8
AVSKRIVNINGSDIFFERENS OCH RESERVER		
Avskrivningsdifferens	337,4	375,1
Reserver	103,5	127,8
	441,0	502,9
AVSÄTTNINGAR		
Avsättningar för pensioner	250,2	265,4
Övriga avsättningar	8,7	14,2
	259,0	279,6
FÖRVALTAT KAPITAL		
Statens uppdrag	342,4	362,3
Donationsfondernas kapital	4,2	4,2
Övrigt förvaltad kapital	430,0	355,1
	776,6	721,6
FRÄMMANDE KAPITAL		
Långfristigt		
Masskuldebrevslån	100,0	120,0
Lån från finansinstitut och försäkringsinrättningar	964,9	699,7
Lån från offentliga samfund	0,0	0,0
Erhållna förskott	1,6	1,6
Anslutningsavgifter och övriga skulder	0,2	19,8
	1 066,7	841,1
Kortfristigt		
Masskuldebrevslån	20,0	0,0
Lån från finansinstitut och försäkringsinrättningar	85,9	69,3
Lån från offentliga samfund	0,0	1,1
Erhållna förskott	21,8	20,0
Skulder till leverantörer	202,6	177,7
Anslutningsavgifter och övriga skulder	97,1	83,4
Resultatregleringar	407,5	467,6
	834,8	819,0
Främmande kapital sammanlagt	1 901,5	1 660,1
PASSIVA SAMMANLAGT	11 706,6	10 807,0

KONCERNRESULTATRÄKNING FÖR HELSINGFORS STAD

Mn euro	01.01.–31.12.2010	01.01.–31.12.2009
Verksamhetsintäkter	2 760,7	2 547,8
Verksamhetskostnader	-4 835,8	-4 555,2
Andel av intressesammanslutningarnas vinst/förlust (-)	18,7	18,2
VERKSAMHETS BIDRAG	-2 056,4	-1 989,2
Skatteintäkter	2 506,5	2 403,6
Statsandelar	250,1	160,9
Finansiella intäkter och kostnader		
Ränteintäkter	27,5	26,7
Övriga finansiella intäkter	7,4	4,9
Räntekostnader	-81,2	-96,6
Övriga finansiella kostnader	-4,9	-6,1
	-51,2	-71,2
ÅRS BIDRAG	648,9	504,1
Avskrivningar och nedskrivningar		
Avskrivningar enligt plan	-514,8	-472,4
Räkenskapsperiodens över- och underparivärden	2,8	-1,7
Nedskrivningar	-0,0	-0,5
	-512,0	-474,6
Extraordinära poster	279,2	32,2
RÄKENSKAPSPERIODENS RESULTAT	416,1	61,7
Bokslutsdispositioner	1,8	-23,8
Minoritetsandelar	0,4	1,1
RÄKENSKAPSPERIODENS ÖVERSKOTT/UNDERSKOTT (-)	418,2	39,0
Koncernresultaträkningens nyckeltal		
Verksamhetsintäkter/ verksamhets kostnader, %	57,1	55,9
Årsbidrag/Avskrivningar, %	126,7	106,2
Årsbidrag, euro/invånare	1 102	864
Invånarantal	588 600	583 100

KONCERNFINANSIERINGSANALYS FÖR HELSINGFORS STAD

Mn euro	2010	2009
KASSAFLÖDET I VERKSAMHETEN		
Årsbidrag	648,9	504,1
Extraordinära poster	279,4	32,2
Korrektivposter till internt tillförda medel	-307,0	-61,4
	621,3	474,9
KASSAFLÖDET FÖR INVESTERINGARNAS DEL		
Investeringsutgifter	-1 531,4	-1 090,1
Finansieringsandelar i investeringsutgifter	32,4	11,8
Försäljningsinkomster av tillgångar bland bestående aktiva	626,5	171,4
	-872,5	-906,9
KASSAFLÖDET FÖR VERKSAMHETENS OCH INVESTERINGARNAS DEL	-251,1	-432,0
KASSAFLÖDET FÖR FINANSIERINGENS DEL		
Förändringar i utlåningen		
Ökning av utlåningen	-338,5	-56,8
Minskning av utlåningen	69,9	69,5
	-268,5	12,8
Förändringar i lånebeståndet		
Ökning av långfristiga lån	943,9	635,4
Minskning av långfristiga lån	-278,8	-195,0
Förändring av kortfristiga lån	41,0	-15,7
	706,0	424,7
Förändringar i eget kapital	-36,9	-0,3
Övriga förändringar av likviditeten		
Förändring av förvaltade medel och förvalt kapital	-17,4	-6,2
Förändring av omsättningstillgångar	-8,8	15,1
Förändring av fordringar	-75,3	1,6
Förändring av räntefria skulder	9,7	2,0
	-91,8	12,5
KASSAFLÖDET FÖR FINANSIERINGENS DEL	308,8	449,7
FÖRÄNDRING AV LIKVIDA MEDEL	57,7	17,7
Förändring av likvida medel		
Likvida medel 31.12.	971,6	914,0
Likvida medel 1.1.	914,0	-896,3
	57,7	17,7
Koncernfinansieringsanalysens nyckeltal		
Intern finansiering av investeringarna, %	41,5	45,7
Intern finansiering av kapitalutgifterna, %	41,2	39,3
Låneskötselbidrag	2,0	1
Likviditet (kassadagar)	50	56

KONCERNBALANSRÄKNING FÖR HELSINGFORS STAD

AKTIVA	Mn euro	31.12.2010	31.12.2009
AKTIVA			
BESTÅENDE AKTIVA			
Immateriella tillgångar			
Immateriella rättigheter		77,4	58,8
Övriga utgifter med lång verkningstid		291,0	283,0
Förskottsbetalningar		1,9	3,6
		370,6	345,4
Materiella tillgångar			
Mark- och vattenområden		2 838,5	2 792,3
Byggnader		4 701,9	4 415,4
Fasta konstruktioner och anordningar		2 645,0	2 353,5
Maskiner och inventarier		593,9	579,6
Övriga materiella tillgångar		31,8	34,2
Förskottsbetalningar och pågående nyanläggningar		440,9	487,5
		11 252,0	10 662,4
Placeringar			
Andelar i intressesammanslutningar		162,3	166,7
Övriga aktier och andelar		382,5	360,4
Masskuldebrevsfordringar		197,5	247,4
Övriga lånefordringar		478,4	183,5
Övriga fordringar		26,7	2,2
		1 247,3	960,3
FÖRVALTADE MEDEL		471,4	399,4
RÖRLIGA AKTIVA			
Omsättningstillgångar		87,5	78,8
Fordringar			
Långfristiga fordringar		19,5	18,4
Kortfristiga fordringar		384,9	310,6
		404,4	329,0
Finansiella värdepapper		623,9	587,5
Kassa och bank		347,8	326,4
AKTIVA SAMMANLAGT		14 805,0	13 689,3

PASSIVA	Mn euro	31.12.2010	31.12.2009
PASSIVA			
EGET KAPITAL			
Grundkapital		2 972,4	2 972,4
Uppskrivningsfond		1 832,2	1 832,7
Övriga egna fonder		711,7	714,2
Övrigt eget kapital		734,2	729,0
Överskott/underskott från tidigare räkenskapsperioder (-)		1 319,8	1 327,7
Räkenskapsperiodens överskott/ underskott (-)		418,2	39,0
		7 988,5	7 615,0
MINORITETSANDELAR		60,6	55,5
AVSKRIVNINGSDIFFERENS OCH RESERVER			
Avskrivningsdifferens		468,3	466,5
Reserver		181,5	198,3
		649,9	664,8
AVSÄTTNINGAR			
Avsättningar för pensioner		252,4	267,2
Övriga avsättningar		36,2	39,7
		288,6	306,9
FÖRVALTAT KAPITAL		779,6	725,1
FRÄMMANDE KAPITAL			
Långfristigt			
Långfristigt räntebelagt främmande kapital		3 752,8	3 179,4
Långfristigt räntefritt främmande kapital		72,2	32,6
		3 825,0	3 211,9
Kortfristigt			
Kortfristigt räntebelagt främmande kapital		318,8	186,2
Kortfristigt räntefritt främmande kapital		893,9	923,9
		1 212,7	1 110,1
Främmande kapital sammanlagt		5 037,8	4 322,1
PASSIVA SAMMANLAGT		14 805,0	13 689,3

Koncernbalansräkningens nyckeltal

Soliditet, %	58,8	60,9
Relativ skuldsättning, %	90,3	84,5
Ackumulerat överskott, euro	1 738 047	1 366 670
Ackumulerat överskott, euro/ invånare	2 953	2 344
Koncernens lånebestånd 31.12, 1 000 euro	4 071 585	3 365 612
Koncernens lånebestånd, euro/invånare	6 917	5 772
Koncernens lånefordringar 31.12, 1 000 euro	675 859	430 949
Koncernens lånefordringar, euro/invånare	1 148	739

Bokslutsuppgifter 2010

HELSINGFORS ENERGI

RESULTATRÄKNING	Mn euro	01.01.–31.12.2010	01.01.–31.12.2009
OMSÄTTNING		716,0	723,2
Tillverkning för eget bruk		3,9	2,9
Övriga rörelseintäkter		18,0	15,1
Material och tjänster			
Energianskaffning		-40,6	-48,2
Material, förnödenheter och varor			
Inköp av kraftverksbränslen		-262,5	-240,1
Förändring av bränslelager		6,8	-14,4
Inköp av material och förnödenheter		-19,1	-20,9
Köp av tjänster		-31,5	-29,8
		-346,9	-353,3
Personalkostnader			
Löner och arvoden		-52,1	-51,4
Lönebikostnader			
Pensionskostnader		-14,9	-14,5
Övriga lönebikostnader		-2,3	-3,5
		-69,2	-69,5
Avskrivningar och nedskrivningar			
Avskrivningar enligt plan		-47,4	-43,8
		-47,4	-43,8
Övriga rörelsekostnader		-30,8	-29,0
RÖRELSEÖVERSKOTT/-UNDERSKOTT (-)		243,7	245,7
Finansiella intäkter och kostnader			
Ränteintäkter		8,9	10,8
Övriga finansiella intäkter		12,4	11,9
Räntekostnader till kommunen		-20,0	-21,3
Räntekostnader till övriga		-13,0	0,0
Övriga finansiella kostnader		-68,4	0,0
		1,2	1,2
ÖVERSKOTT FÖRE BOKSLUTSDISPOSITIONER		244,9	246,9
Ökning (-) eller minskning (+) av avskrivningsdifferens		2,7	2,9
Ökning av reserver (-)		-0,2	-0,4
Ersättning på grundkapitalet		-47,4	-47,4
RÄKENSKAPSPERIODENS ÖVERSKOTT/UNDERSKOTT (-)		200,0	202,0
Nyckeltal			
Avkastning på investerat kapital, %		19,1	18,7
Avkastning på kapital som kommunen investerat, %			
		19,1	18,7
Rörelseöverskott % av omsättningen		34,2	34,1

FINANSIERINGSANALYS	Mn euro	2010	2009
KASSAFLÖDET I VERKSAMHETEN			
Rörelseöverskott (-underskott)		243,7	245,7
Rättelseposter			
Avskrivningar enligt plan		47,4	43,8
Övriga intäkter och kostnader som inte medfört betalningar		-0,9	-1,5
Finansiella intäkter och kostnader		1,2	1,2
Ersättning på grundkapitalet		-47,4	-47,4
Övriga rättelseposter		-10,9	-18,3
		-9,7	-22,2
Kassaflödet före förändring av rörelsekapital		233,9	223,5
Förändring av rörelsekapital			
Ökning (-) eller minskning (+) av kortfristiga räntefria rörelsefordringar		-2,5	34,3
Ökning (-) eller minskning (+) av omsättningstillgångar		-6,7	15,2
Ökning (-) eller minskning (+) av kortfristiga räntefria skulder		21,8	-21,0
		12,6	28,6
KASSAFLÖDET I VERKSAMHETEN		246,6	252,0
KASSAFLÖDET FÖR INVESTERINGARNAS DEL			
Investeringar i materiella och immateriella tillgångar		-90,4	-67,9
Överlåtelseinkomster från materiella och immateriella tillgångar		5,4	0
Investeringar i övriga placeringar		-0,7	-21,9
		-85,7	-89,8
KASSAFLÖDET FÖR INVESTERINGARNAS DEL		-85,7	-89,8
KASSAFLÖDET FÖR FINANSIERINGENS DEL			
Förändringar av långfristiga lån		-8,4	-19,3
Förändringar i eget kapital och vinstutdelning		-200,0	-250,3
		-208,4	-269,5
KASSAFLÖDET FÖR FINANSIERINGENS DEL		-208,4	-269,5
FÖRÄNDRING AV LIKVIDA MEDEL		-47,6	-107,3
Förändring av likvida medel			
Likvida medel 31.12.		28,1	75,7
Likvida medel 1.1.		75,7	-183,0
		-47,6	-107,3
Nyckeltal			
Intern finansiering av investeringarna, %		341,0	323,7
Intern finansiering av kapitalutgifterna, %		310,5	266,5
Låneskötselbidrag		11,0	7,7
Likviditet, kassadagar		16,9	43,9
Quick ratio		1,2	1,8
Current ratio		1,7	2,3

HELSINGFORS ENERGI

BALANSRÄKNING	Mn euro	31.12.2010	31.12.2009
AKTIVA			
BESTÄENDE AKTIVA			
Immateriella tillgångar			
Immateriella rättigheter		45,6	33,5
		45,6	33,5
Materiella tillgångar			
Byggnader		85,9	91,4
Fasta konstruktioner och anordningar		295,2	524,4
Maskiner och inventarier		259,0	4,5
Förskottsbetalningar och pågående nyanläggningar		39,4	27,7
		679,6	647,9
Placeringar			
Aktier och andelar		419,1	423,8
Övriga lånefordringar		146,0	146,0
		565,1	569,8
RÖRLIGA AKTIVA			
Omsättningstillgångar			
Material och förnödenheter		62,8	56,0
		62,8	56,0
Fordringar			
Långfristiga fordringar			
Fordringar hos kommunen		0,0	0,0
		0,0	0,0
Kortfristiga fordringar			
Kundfordringar		55,3	49,0
Fordringar hos kommunen		0,4	2,3
Resultatregleringar		49,0	38,7
Övriga fordringar		14,7	16,6
		119,5	106,7
Kassa och bank		28,1	75,7
AKTIVA SAMMANLAGT		1 500,6	1 489,6

BALANSRÄKNING	Mn euro	31.12.2010	31.12.2009
PASSIVA			
EGET KAPITAL			
Grundkapital		474,3	474,3
Övriga egna fonder		52,7	52,7
Överskott/underskott från tidigare räkenskapsperioder (-)		311,4	309,4
Räkenskapsperiodens överskott/underskott (-)		200,0	202,0
		1 038,3	1 038,3
AVSKRIVNINGSDIFFERENS OCH RESERVER			
Avskrivningsdifferens		49,6	52,3
Reserver		96,5	96,3
		146,1	148,6
AVSÄTTNINGAR			
Övriga avsättningar		8,4	8,5
		8,4	8,5
FRÄMMANDE KAPITAL			
Långfristigt			
Lån från kommunen		182,0	190,4
Övriga skulder		0,0	0,0
		182,0	190,4
Kortfristigt			
Lån från kommunen		8,4	19,3
Räntefria skulder till kommunen		1,0	0,7
Skulder till företag inom samma koncern		5,8	4,9
Skulder till leverantörer		60,4	48,3
Övriga skulder		30,3	10,2
Resultatregleringar		19,9	20,5
		125,7	103,8
Främmande kapital sammanlagt		307,7	294,2
PASSIVA SAMMANLAGT		1 500,6	1 489,6
Nyckeltal			
Soliditet, %		78,9	79,7
Relativ skuldsättning, %		41,9	39,8
Ackumulerat överskott/underskott (-), 1 000 e		511 318	511 355
Lånebestånd 31.12/1 000 e		190 389	299 663
Lånefordringar 31.12/1 000 e		146 000	146 000

Bokslutsuppgifter 2010

HELSINGFORS HAMN

RESULTATRÄKNING	Mn euro	01.01.–31.12.2010	01.01.–31.12.2009
OMSÄTTNING		86,7	81,2
Tillverkning för eget bruk		0,8	0,7
Övriga rörelseintäkter		0,1	0,7
Material och tjänster			
Material, förnödenheter och varor			
Inköp under räkenskapsperioden		-3,2	-3,8
Köp av tjänster		-17,1	-14,1
		-20,3	-17,8
Personalkostnader			
Löner och arvoden		-8,9	-8,8
Lönebikostnader			
Pensionskostnader		-2,5	-2,6
Övriga lönebikostnader		-0,5	-0,5
		-11,9	-11,9
Avskrivningar och nedskrivningar			
Avskrivningar enligt plan		-30,6	-30,0
		-30,6	-30,0
Övriga rörelsekostnader			
Hyseskostnader		-8,4	-8,1
Övriga kostnader		-0,4	-0,4
		-8,7	-8,5
RÖRELSEÖVERSKOTT		16,0	14,5
Finansiella intäkter och kostnader			
Ränteintäkter		0,3	0,1
Övriga finansiella intäkter		0,0	0,1
Räntekostnader till kommunen		-0,2	-0,3
Räntekostnader till övriga		-2,5	-4,6
Ersättning på grundkapitalet		-6,3	-6,3
Övriga finansiella kostnader		-0,0	0,0
		-8,7	-11,1
ÖVERSKOTT FÖRE RESERVER		7,3	3,4
Extraordinära intäkter		0,4	0,00
Extraordinära kostnader		-2,6	0,00
		-2,2	0,00
ÖVERSKOTT FÖRE RESERVER		5,1	3,4
Ökning (-) eller minskning (+) av avskrivningsdifferens		12,0	-3,2
Ökning (-) eller minskning (+) av reserver		0,00	14,7
RÄKENSKAPSPERIODENS ÖVERSKOTT/UNDERSKOTT (-)		17,0	14,8
Nyckeltal			
Avkastning på investerat kapital, %		2,7	2,5
Avkastning på kapital som kommunen investerat, %		3,8	2,6
Rörelseöverskott % av omsättningen		18,5	17,8

BALANSRÄKNING	Mn euro	31.12.2010	31.12.2009
AKTIVA			
BESTÄENDE AKTIVA			
Immateriella tillgångar			
Immateriella rättigheter		0,4	0,6
Övriga utgifter med lång verkningstid		131,2	138,6
		131,7	139,2
Materiella tillgångar			
Byggnader		50,9	53,0
Fasta konstruktioner och anordningar		381,3	395,8
Maskiner och inventarier		0,6	0,7
Förskottsbetalningar och pågående nyanläggningar		4,5	1,3
		437,4	450,9
Placeringar			
Aktier och andelar		0,0	0,0
Övriga fordringar hos samkommuner		0,2	0,0
Övriga fordringar hos egna affärsinrättningar		0,0	0,2
		0,2	0,3
RÖRLIGA AKTIVA			
Fordringar			
Kortfristiga fordringar			
Kundfordringar		5,7	4,8
Fordringar hos kommunen		0,3	1,1
Övriga fordringar		1,2	1,0
Resultatregleringar		0,9	0,1
		7,3	7,0
Finansiella värdepapper			
Övriga värdepapper		32,0	0,00
Kassa och bank		11,3	23,8
AKTIVA SAMMANLAGT		619,9	621,1

FINANSIERINGSANALYS	Mn euro	2010	2009
KASSAFLÖDET I VERKSAMHETEN			
Rörelseöverskott (-underskott)		16,0	14,5
Avskrivningar och nedskrivningar		30,6	30,0
Finansiella intäkter och kostnader			
Ersättning på grundkapitalet		-6,3	-6,3
Räntekostnader till övriga		-2,5	-4,6
Räntekostnader till kommunen		-0,2	-0,3
Övriga		0,2	0,1
Extraordinära poster		-2,2	0
		35,7	33,3
KASSAFLÖDET FÖR INVESTERINGARNAS DEL			
Investeringsutgifter		-10,4	-24,7
Finansieringsandelar i investeringsutgifter		0	1,0
Försäljningsinkomster av tillgångar bland bestående aktiva		0,8	0,0
		-9,6	-23,7
KASSAFLÖDET FÖR VERKSAMHETENS OCH INVESTERINGARNAS DEL		26,1	9,6
KASSAFLÖDET FÖR FINANSIERINGENS DEL			
Förändringar i lånebeståndet			
Ökning av långfristiga lån hos övriga		0	110,0
Minskning av långfristiga lån hos kommunen		-1,9	-1 880 204
Minskning av långfristiga lån hos övriga		-5,6	0
		-7,5	108,1
Övriga förändringar av likviditeten			
Förändring av fordringar hos övriga		-0,3	6,5
Förändring av räntefria skulder till övriga		1,2	-13,4
		0,9	-6,9
KASSAFLÖDET FÖR FINANSIERINGENS DEL FÖRÄNDRING AV LIKVIDA MEDEL		-6,6	101,2
Förändring av likvida medel			
Likvida medel 31.12.		43,3	23,8
Likvida medel 1.1.		23,8	-87,0
		19,5	110,8
Nyckeltal			
Intern finansiering av investeringarna, %		363,7	140,4
Intern finansiering av kapitalutgifterna, %		211,8	130,1
Låneskötselbidrag		4,0	5,6
Likviditet, kassadagar		227	117
Quick ratio		1,91	2,09
Current ratio		1,39	1,26

BALANSRÄKNING	Mn euro	31.12.2010	31.12.2009
PASSIVA			
EGET KAPITAL			
Grundkapital		60,2	60,2
Överskott/underskott från tidigare räkenskapsperioder		51,9	37,2
Räkenskapsperiodens överskott/underskott		17,0	14,8
		129,1	112,1
AVSKRIVNINGSDIFFERENS OCH RESERVER			
Avskrivningsdifferens		238,2	250,1
		238,2	250,1
FRÄMMANDE KAPITAL			
Långfristigt			
Lån från finansinstitut och försäkringsinrättningar		216,3	234,4
		216,3	234,4
Kortfristigt			
Lån från finansinstitut och försäkringsinrättningar		18,1	5,6
Lån från kommunen		0,0	1,9
Skulder till leverantörer		2,3	1,6
Räntefria skulder till kommunen		1,6	0,9
Skulder till företag inom samma koncern		0,0	0,0
Övriga skulder		10,3	10,1
Resultatregleringar		3,9	4,4
		36,3	24,5
Främmande kapital sammanlagt		252,6	258,9
PASSIVA SAMMANLAGT		619,9	621,1
Nyckeltal			
Soliditet, %		60,2	59,3
Relativ skuldsättning, %		280	304
Ackumulerat överskott/underskott (-)		68 935	51 940
Lånebestånd 31.12/1 000 e		234 400	241 880
Lånefordringar 31.12/1 000 e		210	210

AFFÄRSVERKET HST

RESULTATRÄKNING	Mn euro	01.01.–31.12.2010	01.01.–31.12.2009
OMSÄTTNING			
Biljettintäkter		0,0	115,6
Tariffstöd		0,0	116,7
Trafikeringsersättningar		72,2	0,0
Infraersättningar		56,4	0,0
Övriga försäljningsintäkter		0,4	0,3
		129,1	232,6
Tillverkning för eget bruk		4,8	5,7
Övriga rörelseintäkter		21,4	22,4
Material och tjänster			
Material, förnödenheter och varor			
Inköp under räkenskapsperioden		-14,3	-13,3
Köp av tjänster		-29,3	-147,8
		-43,5	-161,0
Personalkostnader			
Löner och arvoden		-36,8	-40,1
Lönebikostnader			
Pensionskostnader		-10,5	-11,5
Övriga lönebikostnader		-2,0	-2,4
		-49,3	-54,0
Avskrivningar och nedskrivningar			
Avskrivningar enligt plan		-27,5	-26,3
		-27,5	-26,3
Övriga rörelsekostnader			
Hyseskostnader		-5,8	-4,9
Övriga kostnader		-3,2	-4,7
		-9,0	-9,6
RÖRELSEÖVERSKOTT		9,7	9,7
Finansiella intäkter och kostnader			
Ränteintäkter		0,2	0,2
Övriga finansiella intäkter		0,0	0,0
Räntekostnader till staden		-0,4	-1,2
Räntekostnader till övriga		-0,4	-0,1
Ersättning på grundkapitalet		-8,4	-8,4
Infraränta		-11,3	0,0
Övriga finansiella kostnader		-0,0	-0,1
		-20,4	-9,5
ÖVERSKOTT FÖRE RESERVER		5,6	0,1
Ökning (-) eller minskning (+) av avskrivningsdifferens		1,3	-3,3
Ökning (-) eller minskning (+) av reserver		-5,2	4,7
RÄKENSKAPSPERIODENS ÖVERSKOTT/UNDERSKOTT (-)		1,7	1,5
Nyckeltal			
Avkastning på investerat kapital, %		5,4	2,1
Avkastning på kapital som staden investerat, %		3,2	2,2
Rörelseöverskott % av omsättningen		20,1	4,2

FINANSIERINGSANALYS	Mn euro	2010	2009
KASSAFLÖDET I VERKSAMHETEN			
Rörelseöverskott (-underskott)		26,0	9,7
Avskrivningar och nedskrivningar		27,5	26,3
Finansiella intäkter och kostnader			
Ersättning på grundkapitalet		-8,4	-8,4
Infraränta		-11,3	0
Räntekostnader till staden		-0,4	-1,2
Övriga		-0,2	0,0
		33,1	26,4
KASSAFLÖDET FÖR INVESTERINGARNAS DEL			
Produktionsinvesteringar		-22,1	-18,4
Grundinvesteringar i persontransport		-30,0	-27,5
Finansieringsandelar i investeringsutgifter		5,8	1,4
Försäljningsinkomster av tillgångar bland bestående aktiva		2,5	0,0
		-43,8	-44,5
KASSAFLÖDET FÖR VERKSAMHETENS OCH INVESTERINGARNAS DEL		-10,7	-18,1
KASSAFLÖDET FÖR FINANSIERINGENS DEL			
Förändringar i utlåningen			
Ökning av utlåningen till övriga		-22,7	0,0
Förändringar i lånebeståndet			
Ökning av lån hos övriga		0	30,0
Minskning av lån hos kommunen/samkommunen		-2,0	-2,0
		-24,7	28,0
Övriga förändringar av likviditeten			
Förändring av omsättningstillgångar		-0,3	0,5
Förändring av fordringar hos kommunen		10,1	-2,5
Förändring av fordringar hos övriga		16,7	-0,9
Förändring av räntefria skulder till kommunen		-19,2	-7,9
Förändring av räntefria skulder till övriga		27,8	1,0
		35,1	-9,8
KASSAFLÖDET FÖR FINANSIERINGENS DEL FÖRÄNDRING AV LIKVIDA MEDEL		10,4	18,2
Förändring av likvida medel		-0,3	0,1
Likvida medel 31.12.		0,2	0,5
Likvida medel 1.1.		0,5	0,4
		-0,3	0,1
Nyckeltal			
Intern finansiering av investeringarna, %		15,4	37,7
Intern finansiering av kapitalutgifterna, %		33,1	39,4
Låneskötselbidrag		2,8	5,5
Likviditet, kassadagar		0,4	36,4
Quick ratio		0,4	1,0
Current ratio		0,4	1,1

AFFÄRSVERKET HST

BALANSRÄKNING	Mn euro	31.12.2010	31.12.2009
AKTIVA			
BESTÅENDE AKTIVA			
Immateriella tillgångar			
Immateriella rättigheter		0,7	1,0
Övriga utgifter med lång verkningstid		0,0	0,2
Förskottsbetalningar		0,0	0,0
		0,8	1,2
Materiella tillgångar			
Byggnader		135,9	125,7
Fasta konstruktioner och anordningar		160,2	157,8
Maskiner och inventarier		123,5	121,2
Förskottsbetalningar och pågående nyanläggningar		41,4	40,2
		461,1	444,9
Placeringar			
Aktier och andelar		28,6	28,2
Övriga fordringar		22,7	0,0
		51,3	28,2
RÖRLIGA AKTIVA			
Omsättningstillgångar			
Material och förnödenheter		4,2	3,9
		4,2	3,9
Fordringar			
Kortfristiga fordringar			
Kundfordringar		6,7	11,6
Fordringar hos kommunen/samkommunen		13,5	2,2
Samlingskonto		0,0	28,1
Övriga fordringar		0,2	5,1
Resultatregleringar		0,4	0,7
		20,8	19,6
Kassa och bank		0,2	28,6
AKTIVA SAMMANLAGT		538,5	526,3

BALANSRÄKNING	Mn euro	31.12.2010	31.12.2009
PASSIVA			
EGET KAPITAL			
Grundkapital		93,8	93,8
Räntefritt grundkapital		286,2	286,2
Överskott/underskott från tidigare räkenskapsperioder		5,0	3,5
Räkenskapsperiodens överskott/underskott		1,7	1,5
		386,7	385,0
AVSKRIVNINGSDIFFERENS OCH RESERVER			
Avskrivningsdifferens		31,1	32,5
Reserver		7,1	1,9
		38,2	34,3
FRÄMMANDE KAPITAL			
Långfristigt			
Lån från kommunen		27,0	29,0
Lån från finansinstitut		30,0	30,0
		57,0	59,0
Kortfristigt			
Lån från kommunen		2,0	2,0
Erhållna förskott		0,0	0,0
Skulder till leverantörer		6,5	17,1
Räntefria skulder till kommunen/samkommunen		5,4	6,3
Samlingskonto		28,7	0,0
Övriga skulder		2,1	11,3
Resultatregleringar		11,9	11,3
		56,6	48,0
Främmande kapital sammanlagt		113,6	107,0
PASSIVA SAMMANLAGT		538,5	526,3
Nyckeltal			
Soliditet, %		78,9	79,7
Relativ skuldsättning, %		75,5	41,9
Ackumulerat överskott/underskott (-)		6 691 829,8	5 004 222,6
Lånebestånd 31.12/1 000 e		87 625,0	60 961,9
Lånefordringar 31.12/1 000 e		22 733,2	0,0



HELSINGFORS

Grundades 1550	
Huvudstad 1812	

OMRÅDE OCH MILJÖ

Totalareal	716 km ²
Land	213 km ²
Befolkningstäthet	
invånare per km ² landområde	2 768
Strandlinje	123 km
Öar	315

MEDELTEMPERATUR 2010

hela året	5,0°C
varmaste månaden, juni	21,7°C
kallaste månaden, januari	-10,4°C

BEFOLKNING

Folkmängd 2010/2011	588 549
Åldersfördelning %	
0–6	6,8
7–15	7,7
16–64	70,6
65–74	8,2
75+	6,8
Förväntad livslängd	79,2
män	75,4
kvinnor	82,4
Finländska medborgare %	92,4
Utländska medborgare %	7,6
Finskspråkiga %	83,2
Svenskspråkiga %	6,0
Övriga språk %	10,8

BOENDE

Bostadslägenheter sammanlagt	325 818
ägarbostäder %	44,7
Boendetäthet m ² /person	34,2
Stadens hyresbostäder	53 000

ARBETSMARKNAD

Arbetsplatser	407 676
primärproduktion (TOL A–B)	0,3 %
förädling (TOL C–F)	11,0 %
tjänster sammanlagt (TOL G–S)	87,8 %
marknadsservice (TOL G–N)	53,9 %
offentlig service (TOL O–S)	33,9 %
övrig eller okänd (TOL T–)	1,0 %
Företag sammanlagt	39 477
Arbetskraft (15–74-åringar):	
Sysselsatta	306 295
arbetslösa	21 573
andel sysselsatta %	71,9
Arbetslöshetsgrad %	6,6

KOMMUNIKATION

Registrerade bilar per 1000 invånare	395
Kollektivtrafik inom staden, resor sammanlagt	199 mn.
Antal mobiltelefoner per 100 invånare (hela landet)	156
Internetanvändare (15–74 år), andel av befolkningen	86 %

VATTENFÖRSÖRJNING

Elförsäljning	7 712 GWh
Fjärrvärmeförsäljning	7 253 GWh
Vattenförsäljning	72,3 mn m ³
Vattenförbrukning per invånare och dag	250 l
Renad avloppsvatten, volym	92,4 mn m ³

HÄLSOVÅRD

Stadens hälsostationer	26
Stadens sjukhus	5
Primärvård:	
Primärvårdsbesök sammanlagt	4,1 mn
besök vid hälsostationer etc.	3,6 mn
tandvårdsbesök	0,5 mn
sammanlagt per invånare	7,0
Institutionsvård i medeltal dagligen	1 240
vid egna sjukhus	1 145
vid köptjänstsjukhus	95
sammanlagt per 1000 invånare	2,1
Specialsjukvård:	
Poliklinikbesök sammanlagt	0,9 mn
vid egna enheter	0,2 mn
vid köptjänstpolikliniker	0,7 mn
sammanlagt per invånare	1,5
Institutionsvård i medeltal dagligen	1 140
vid egna enheter	277
vid köptjänstsjukhus	863
sammanlagt per 1000 invånare	1,9

SOCIALVÅSENDET

Dagvårdsplatser för barn ¹ antal per hundra 1–6-åringar	65,4
Platser vid servicehus för äldre ² antal per hundra 75 år fyllda	6,3
institutionsvårdplatser ²	2 529
antal per hundra 75 år fyllda	6,3

¹ innehåller kommunala daghem, familjedagvård och köptjänstdaghem

² innehåller institutionsvård och långtidsvård.

UTBILDNING

Utbildningsstruktur	
%-andel 15 år fyllda med	
högst utbildning på grundskolenivå	30
examen på mellannivå (sekundär)	33
examen på högskolenivå (tertiär)	37
Läroanstalter i Helsingfors:	
Universitet	5
Yrkeshögskolor	5
Yrkesinriktade läroanstalter	23
Grundskolor och gymnasier	176

KULTUR OCH FRITID

Stadsbiblioteket	
Antal lån, milj.	9,2
Antal lån per invånare	15,6
Museer	72
Friluftsvägar och motionsslingor, km	216
Simhallar	14
Ildrottssalar och hallar	32

TURISM

Passagerartrafik (miljoner passagerare)	
via Helsingfors-Vanda flygstation	13
via Helsingfors hamn	10
via Helsingfors järnvägsstation	48
Besökande som tagit in på hotell, miljoner	1,8
övernattnings sammanlagt	3,0
varav utlänningar	1,6
Antal hotell	53
hotellrum	8 251
bäddar	15 557
Internationella kongresser och evenemang	111
deltagare	30 409



Helsingfors stad

Norra esplanaden 11–13
00170 Helsingfors
PB 1
00099 Helsingfors stad
Tfn växel: (09) 310 1641
www.hel.fi