



Helsingfors stad

Årsberättelse 2009



Innehåll:

Stadsdirektörens översikt	3
Helsingfors stads administrativa organisation	4
Helsingfors stadskoncern	5
Stadsfullmäktige 2009	6
Stadsstyrelsen 2009	7
Stadsdirektörsroteln	8
Byggnads- och miljöväsendet	10
Social- och hälsovårdsväsendet	12
Bildnings- och personalväsendet	14
Stadsplanerings- och fastighetsväsendet	16
Bokslutsuppgifter 2009	18
Statistik om Helsingfors	31

Den världsomspännande ekonomiska recessionen hade stor inverkan på kommunernas ekonomi år 2009. Efter några goda år för skatteintäkternas utveckling var utvecklingen för skatteintäkterna svag år 2009.

Den svaga inkomstbasen till trots beslöt Helsingfors till skillnad från många andra kommuner låta bli att göra plötsliga nedskärningar i omkostnaderna under året. Detta sågs som en stimulerande lösning och ett led i att stödja hela samhällsekonomin. Investeringarna hölls på en hög nivå precis som planerat och finansieringsunderskottet som uppstått utjämnades genom att öka stadens upplåning.

Vid fastställandet av budgeten för 2010 utgick man ifrån att moderstadens lånebestånd inte skulle öka mera efter år 2012. Nedgången i skatteintäkter måste åtgärdas under 2010–2012.

Det nya fullmäktige som inledde sin fyraårsperiod i början av året godkände ett strategiprogram för hela den första mandatperioden på våren. I programmet presenteras stadens centrala målsättningar, utvecklingsobjekt och åtgärder som förverkligas då tjänster ordnas. Det färskaste strategiprogrammet fungerade som utgångspunkt redan vid beredningen av budgeten för år 2010.

Helsingfors har goda möjligheter att erbjuda mångsidiga boendelösningar för den ökande befolkningen under de kommande åren. Planläggningen av Östersundoms stordistrikt som inkorporerades i Helsingfors i början av året har inletts. Målet med planlägg-

ningen är en gemensam generalplan för de tre kommunerna. Arbetet med att göra om hamnområdena som frigjorts i närheten av centrum till unika bostadsområden har fått en god start. Den kraftiga satsningen på att utveckla kollektivtrafiken fortsatte. Brytningsarbetet för västmetron inleddes under hösten.

Inom det regionala samarbetet uppnåddes konkreta resultat tack vare de två samkommunerna som grundades i juni. Helsingforsregionens trafik (HRT) och Helsingforsregionens miljötjänster (HRM) inledde sin verksamhet i början av år 2010. I december undertecknade staten och kommunerna i huvudstadsregionen ett intentionsavtal som avslutning på en lång förhandlingsprocess. Målsättningen med avtalet är att effektivisera sysselsättningen av invandrare.

Helsingforsregionens 14 kommuner godkände en gemensam vision med riktlinjer för utveckling av regionen. Fördelar och nackdelar med en eventuell sammanslagning av Helsingfors och Vanda samt en tvåstegsmodell för regionförvaltning för 14 kommuner utreds som bäst. Utredningen ska vara klar i slutet av 2010.

I slutet av året hotade influensapandemin helsingforsarnas hälsa. Till all lycka visade sig sjukdomen vara lindrigare än väntat. Före utgången av året hade 200 000 helsingforsare fått vaccinationsskydd.

Årets gladaste nyhet kom i november då den internationella designorganisationen Icsid valde Helsingfors till världens designhuvudstad för år

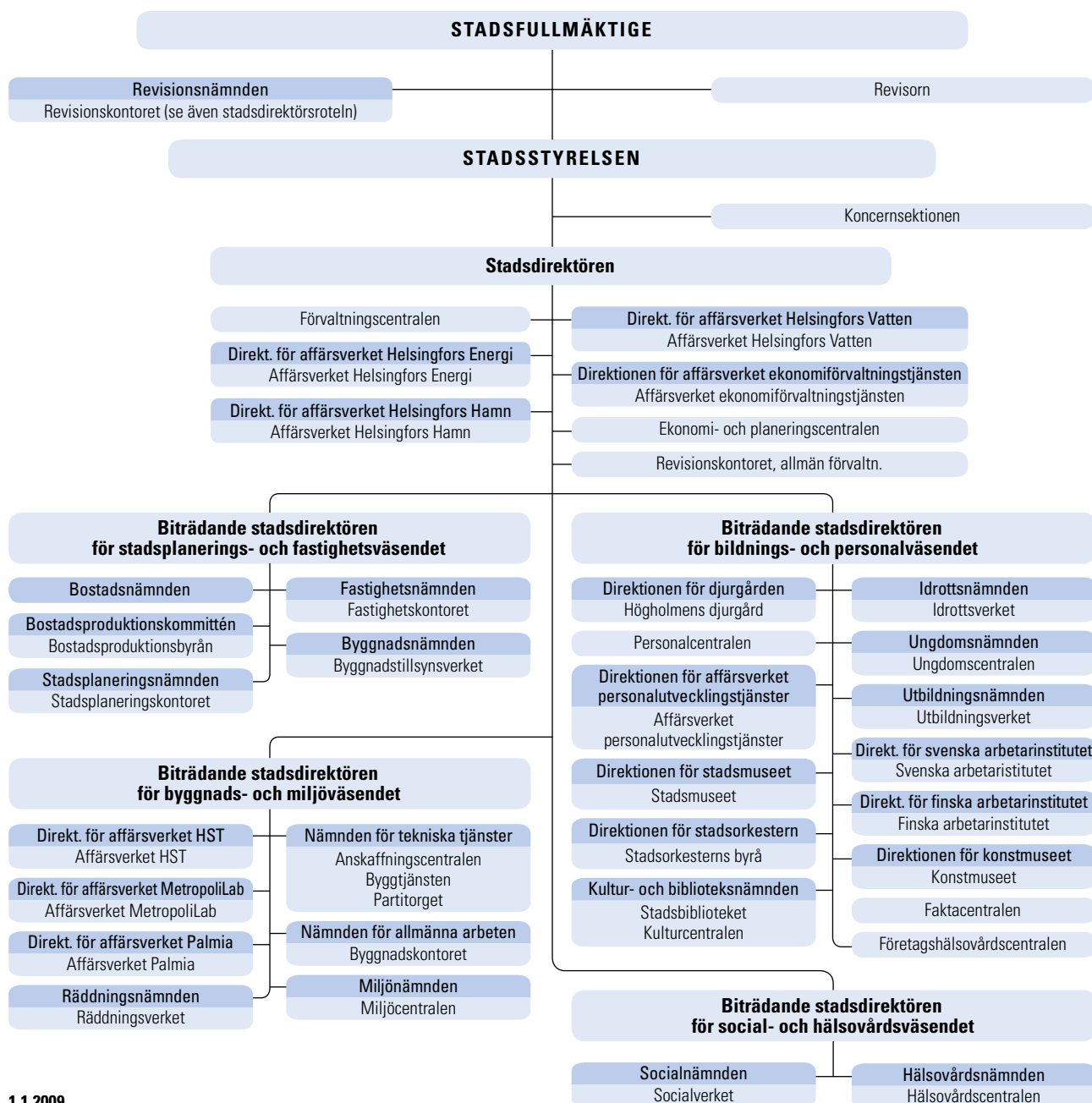
PERTTI NISONEN



2012. Utöver städerna i huvudstadsregionen och Lahtis deltar även staten, näringslivet, högskolesektorn och designbranschen i det omfattande samarbetsprojektet. Ställningen som designhuvudstad kommer att föra med sig många evenemang inom branschen och ökad synlighet på den internationella arenan för Helsingforsregionen. Utnämningen kompletterar även utbudet av evenemang under jubileumsåret då Helsingfors stad uppnår en ålder av 200 år som vårt lands huvudstad. ■

Jussi Pajunen
stadsdirektör

Helsingfors stads administrativa organisation



1.1.2009

Ständiga kommittéer och kommissioner

Under år 2009 fanns följande ständiga kommittéer och kommissioner tillsatta av stadsstyrelsen:

Energisparkkommissionen
Handikapprådet
Historiekommittén
Idrottspriskommittén
Intressekontorskommittén
Jämställdhetskommittén
Kommissionen för en Frisk och Trygg Stad

Kommissionen för frivilligt arbete
Kommissionen för frontveteranärenden
Kommissionen för invandrare- och integrationsärenden
Namnkomittén
Näringskommissionen
Polisdelegationen

Räddningstjänstkommittén
Samarbetskommissionen för Helsingfors stad och Helsingfors universitet
Stadgekommittén
Sysselsättningskommittén
Valberedningskommittén
Äldrerådet

Helsingfors stadskoncern består av Helsingfors stad, 105 dotterbolag, 11 stiftelser och 3 samägda bolag. Staden ingår dessutom i 6 samkommuner och är med i 51 intressebolag. Största delen av bolagen är grundade av staden och ägs till 100 procent av staden. Under året tillkom tre nya bolag. En stiftelse tillkom under året. Besluten om att grunda samkommunen Helsingforsregionens

miljötjänster (HRM) och samkommunen Helsingforsregionens trafik (HRT) togs under året.

Ansvar för ledningen av koncernen är branschvis indelat mellan stadsdirektören och de biträdande stadsdirektörerna. Staden som moderorganisation svarar för ledningen av stadskoncernens utveckling samt för fastställande av stadens tjänster. Organisationer som ingår i

koncernen används för att komplettera stadens produktion av tjänster och för att sköta stadskoncernens övriga uppgifter. Koncernledningen har haft sin nuvarande verksamhetsmodell sedan 2004. En koncernsektion i stadsstyrelsen inledde sin verksamhet från och med början av 2009. ■

Helsingfors stads dotter- och intressebolag samt övriga sammanslutningar

Dotterbolag och dotterstiftelser

Stadsdirektörsroteln

- Helen Sähköverkko Oy
- Helsingin Matkailu Oy
- Helsinki Abroad Ltd Oy
- Helsinki Region Marketing Oy
- Mitox Oy
- Mankala Oy Ab
 - Suomen Merituuli Oy
 - Suomen Hyötytuuli Oy
 - Teollisuuden Voima Oy
- Radio- ja televisioteknikan tutkimus RTT Oy
- Suomen Energia-Urakointi Oy

Stadsplanerings- och fastighetsväsendet

- Auroralinna Koy
 - Helsingin Vanha Viertotie 22 As Oy
- Etelä-Hermannin Pysäköinti Oy
- Finlandia-talo Oy
- Hansasilta Koy
- Helsingin Asumisoikeus Oy
 - Kivikon Pysäköinti I Oy
- Helsingin Asuntohankinta Oy Ab
 - Helsingin Keijukaistenpolku 4 As Oy
 - Mannerheimintie 54 As Oy
 - Markkinatie 10 As Oy
 - Helsingin Puusuutarintie 2-4 As Oy
 - Tinasepantie 48 Koy
 - Pieni Villasaarentie 2 As Oy
- Helsingin Harmajankatu As Oy
- Helsingin Hermanninkulma As Oy
- Helsingin Kaarlenkatu 3-5 As Oy
- Helsingin Kansanasunnot Oy
- Helsingin Kartanonisäntä As Oy
- Helsingin kaupungin 450-vuotis-taiteilijatalosäätiö
- Helsingin Korkotukiasunnot Koy
 - Herttoniemen Pysäköinti Oy
- Helsingin Käenkuja 6 As Oy
- Helsingin Käpyläntie 1 As Oy
- Helsingin Laajasuontie 32 As Oy
- Helsingin Leijona Oy
- Helsingin Nattastenpolku As Oy
- Helsingin Palveluasunnot Koy
- Helsingin Sähkötalo Koy
- Helsingin Tennispalatsi Koy
- Helsingin Tiedepuiston Yrityshautomot Oy
- Helsingin Toimitilat Koy
 - Säteriintie 2 Koy
 - Paloheinän Palvelukeskus Koy
 - Malminkartanon Pysäköinti Oy
- Helsingin Vellamonkatu 29 As Oy
- Helsingin Väylä Oy
- Helsingin Ympäristötalo Koy
- Intiankatu 31 Koy
- Itä-Pasilan Pysäköinti Oy
- Jakomäen Kiinteistö Oy
- Kaapelitalo Koy
- Kaisaniemen Metrohalli Koy

- Kallahden Pysäköinti I Oy
- Kampin Palvelutalo Koy
- Kannelemaen Kiinteistö Oy
- Kantakaupungin Kiinteistö Oy
- Kontulan Kiinteistö Oy
 - Kivikon Pysäköinti II Oy
- Kumpulän Kiinteistö Oy
- Käpylän Terveystalo Koy
- Laajasalon Kiinteistö Oy
- Lasipalatsin Mediakeskus Oy
- Lindhears As Oy
- Länsi-Viikinnmäen Pysäköinti Oy
- Malminkartanon Pysäköinti Oy
- Malminkartanon Kiinteistö Oy
- Maunulan Asunnot Koy
- Merimiehenkatu 12 As Oy
- Mosaikkitorin Pysäköintilaitos Koy
- Myllypuron Kiinteistö Oy
- Paciuksenkadun Pysäköinti Oy
- Paciuksenkatu 4 As Oy
- Pakkalantie 30 Koy
- Palvelukeskus Albatross Oy
- Parmaanpuisto Koy
- Pihlajiston Kiinteistö Oy
 - Säteriintie 12 autopaikat Koy
- Pikku-Huopalahden Kiinteistö Oy
- Pohjois-Haagan Kiinteistö Oy
 - Kaupinparkki Oy
- Puistolän Pankkitalo Koy
- Puotilan Kiinteistö Oy
 - Virvulentien Pysäköinti Oy
- Rastilankallion Pysäköinti Oy
- Rastilankallion Päiväkotikoy
- Roihuvuoren Kiinteistö Oy
 - Laivalahdentori Koy
- Ruskeapuisto Koy
- Sepeteuskentien 35 Koy
- Siilitien Kiinteistö Oy
- Suursuonkuja 4 Koy
- Suutarilan Kiinteistö Oy
- Suutarilan Lamputie Koy
- Torpparimäen korttelitalo Koy
- Töölönlahden Pysäköinti Oy
- Vallilan Kiinteistö Oy
- Vesalan Kiinteistö Oy
- Viikin viher- ja ympäristötietokeskus Koy
- Vuosaaren Kiinteistö Oy

Bidnings- och personalväsendet

- Helsingin seudun kesäyliopistosäätiö
- Helsingin teatterisäätiö
- Helsingin Uusi Jalkapalloareena Oy
- Helsingin Musiikkitalon säätiö
- Helsingin-instituutin säätiö
- Helsingin-viikon säätiö
- Jääkenttäsäätiö
 - Helsingin Liikuntahallit Oy
 - Helsingin Ice Sport Center Oy
- Mäkelänrinteen Uuintakeskus Oy

- Seure Henkilöstöpalvelut Oy
- Stadion-säätiö
- UMO-säätiö
- Urheiluhallit Oy
 - Helsinginkatu 25 Koy
- Vuosaaren Urheilutalo Oy

Byggnads- och miljöväsändet

- Gardenia-Helsinki Oy Ab
- Helsingin Bussiliikenne Oy
 - Helsingin Palveluauto Oy
 - HelB-Fleet Oy
 - Transmation Oy
- Helsingin Konsernihankinta Oy
- Pääkaupunkiseudun Kierrätyskeskus Oy
- Ruskeasuon Varikkokiinteistö Oy
- Työmaahuolto Oy Ab

Social- och hälsovårdsväsendet

- Helsingin Seniorisäätiö
- Oulunkylän sairaskotisäätiö
- PosiVire Oy

Intressebolag (innehav 20–50 %)

Stadsdirektörsroteln

- Art and Design City Helsinki Oy Ab
- Finestlink Oy
- Greater Helsinki Promotion Ltd Oy
- Helsinki Business and Science Park Oy Ltd
- Pääkaupunkiseudun Junakalusto Oy
- Pääkaupunkiseudun Vesti Oy
- Spinn-Seed Oy
- Uudenmaan liitto - Nylands förbund
- Vantaan Energia Oy

Stadsplanerings- och fastighetsväsendet

- Arabian Palvelu Oy
- Asemapäällikönkatu 5 Kiinteistö Oy
- Eteläinen Rautatiekatu 14 b Asunto Oy
- Finnsbackankumpu Asunto Oy
- Haapaniemenkatu 7-9 Kiinteistö Oy
- Helsingin Humalistonkatu 4 Kiinteistö Oy
- Helsingin Karhusuontie 53 Asunto Oy
- Helsingin Musiikkitalo Kiinteistö Oy
- Helsingin Tapulikaupungintie 5 Koy
- Itätori Kiinteistö Oy
- Kaivonkatsojantien Pysäköinti Oy
- Kartanonmetsäntie 13 Asunto Oy
- Katajanokan Huolto Oy
- Keskeisen Rannan Pysäköinti Oy
- Kotitie 45-47 Asunto Oy
- Kumpulantie 1 Kiinteistö Oy
- Kurkimäen Huolto Oy
- Kytösuoventien Pysäköinti Oy
- Laajasalon pallohallit Kiinteistö Oy
- Lehtisaaren Huolto Oy
- Maatullinaukio Kiinteistö Oy
- Maistraattoritien Kiinteistö Oy
- Malminkadun Pysäköinti Oy

- Mechelininkatu 38 As Oy
- Mellunmäen Autopaikat Oy
- Mellunmäen Liike- ja toimintakeskus Koy
- Pietarinkatu 6 Asunto Oy
- Pihlajamäen Liiketalo Oy
- Runeberginkatu 4 b Asunto Oy
- Runeberginkatu 4 c Asunto Oy
- Runeberginkatu 63 Asunto Oy
- RYM-SHOK Oy
- Siitakeskus Oy
- Soittokuja Koy
- Strömbergin pysäköinti Oy
- Syreeni Asunto Oy
- Tapulikaupungin palvelutalo Koy
- Tapulin Huolto Oy
- Tilkankadun Pysäköinti Oy
- Tollinpolku Asunto Oy
- Tulisuoventien Pysäköinti Oy
- Turkismiehentie 8 Kiinteistö Oy

Social- och hälsovårdsväsendet

- Y-säätiö

Bidnings- och personalväsendet

- Metropolia Ammattikorkeakoulu Oy

Byggnads- och miljöväsändet

- Länsimetro Oy
- Uudenmaan sairaalapesula Oy

Samarbetsbolag (innehav 50 %)

Stadsdirektörsroteln

Stadsplanerings- och fastighetsväsendet

- Simonaukion Pysäköinti Oy
- Tiedepuiston Asunnot Oy

Byggnads- och miljöväsändet

- Suomenlinnan Liikenne Oy

Samkommuner

Helsingfors är medlem i följande samkommuner:

- Kärkulla samkommun
- Nylands förbund
- Nyländska samkommunen för missbrukarvård
- Samkommunen Helsingfors och Nylands sjukvårdsdistrikt (HNS)
- Samkommunen Helsingforsregionens miljötjänster (HRM)
- Samkommunen Helsingforsregionens trafik (HRT)



Ordförande
Otto Lehtipuu, De gröna



I vice ordförande
Harry Bogomoloff, Saml



II vice ordförande
Raket Hiltunen, SDP

- Tenkula, Tarja
- Anttila, Maija
- Pajamäki, Osku
- Wallgren, Thomas²
- Autti, Lilli
- Vuorela, Antti
- Valokainen, Tuomo
- Bergholm, Jorma¹
- Mäki, Terhi

Ersättare (16)

- Kantola, Tarja
- Lohi, Jyrki
- Vainikka, Mirka (fd Oksa)
- Järvinen, Jukka
- Saksala, Harri
- Kalima, Kai
- Välimäki, Heta
- Aaltio, Elina
- Taipale, Kaarin
- Malinen, Jouko
- Pirhonen, Harri
- Sevander, Tomi
- Abib, Mukhtar
- Osman-Sovala, Zahra
- Vihervaara, Anita
- Hänninen, Tuula

Fullmäktigeledamöter

Fullmäktigeledamöterna och deras ersättare enligt parti och ordningsföljd vid valet. (31.12.2009)

Samlingspartiet R.P.

Ledamöter (26)

- Vapaavuori, Jan
- Sarkomaa, Sari
- Pelkonen, Jaana
- Bogomoloff, Harry
- Rihtniemi, Suvi (avgått 1.9.2009)
- Asko-Seljavaara, Sirpa
- Karhuvaara, Arja
- Valtonen, Olli
- Hakola, Juha
- Suomalainen, Nina
- Rätty, Laura¹
- Perkiö, Sanna
- Koskinen, Kauko
- Lahti, Jere
- Urho, Ulla-Marja
- Rautava, Risto¹
- Koulumies, Terhi
- Nieminen, Jarmo
- Rauhamäki, Tatu²
- Männistö, Lasse
- Luukkainen, Hannele²
- Karu, Heikki
- Romakkaniemi, Juho
- Rissanen, Laura
- Muurinen, Seija
- Pakarinen, Pia
- Wiksten, Milla (ordinarie 1.9.2009)

Ersättare (25)

- Wiksten, Milla (ordinarie 1.9.2009)
- Saukkonen, Lea
- Sydänmaa, Johanna
- Leppä-aho, Pauli
- Enroth, Matti
- Snäll, Riitta

- Kouvalainen, Satu
- Rydman, Wille
- Ekholm-Talas, Heidi
- Lahti, Arto
- Aurejärvi, Erkki
- Palmroth-Leino, Elina
- Hiidenhuma-Valtonen, Paula
- Riihelä, Esko
- Heistaro, Sami
- Mickelsson, Annukka
- Oka, Sakari
- Kokko, Kristiina
- Nurmela, Tuomas
- Mc Carron, Francis
- Aalto, Jaana
- Ranki, Risto
- Halme, Ulla
- Eklund, Merja
- Mattila, Pekka
- Järvinen, Ari

Gröna förbundet R.P.

Ledamöter (21)

- Soininvaara, Osmo
- Brax, Tuija
- Sinnemäki, Anni
- Abdulla, Zahra
- Alanko-Kahiluoto, Outi
- Puoskari, Mari¹
- Sumuvuori, Johanna
- Krohn, Minerva
- Lehtipuu, Otto
- Kari, Emma
- Helistö, Kimmo
- Holopainen, Mari²
- Moisio, Elina
- Kuikka, Essi
- Ingervo, Sirkku
- Virkkunen, Julia

- Rantanen, Tuomas
- Vesikansa, Sanna
- Hellström, Sanna²
- Kousa, Tuuli
- Ylikahri, Ville

Ersättare (21)

- Näre, Sari
- Karhu, Jessica
- Koskela, Anu
- Ikävalko, Suzan
- Chydenius, Jussi
- Andersson, Annika
- Tulenheimo, Martti
- Skoglund, Riitta
- Hamid, Jasmin
- Vierikko, Kati
- Häkkinen, Piia
- Björs, Marko
- Könkkölä, Kalle
- Ristimäki, Reetta
- Hietanen, Helena
- Laakso, Tapio
- Henttonen, Riikka
- Nordström, Laura
- Puukko, Kristiina
- Härkönen, Jehki
- Nuorteva, Johanna

Finlands socialdemokratiska parti R.P.

Ledamöter (16)

- Hiltunen, Raket
- Heinäluoma, Eero
- Bryggare, Arto
- Taipale, Ilkka
- Lipponen, Päivi
- Paavolainen, Sara
- Puura, Heli²

Vänsterförbundet R.P.

Ledamöter (7)

- Arhinmäki, Paavo¹
- Ojala, Outi
- Puhakka, Sirpa
- Saarnio, Pekka¹
- Modig, Silvia
- Vikstedt, Tea²
- Peltola, Kati²

Ersättare (7)

- Siimes, Hanna-Kaisa
- Kajos, Miina
- Loukoila, Eija
- Mänttari, Alina
- Laine, Reiska
- Kajanoja, Jouko
- Eräsaari, Leena

Svenska folkpartiet i Finland R.P.

Ledamöter (5)

- Thors, Astrid
- Björnberg-Enckell, Maria
- Torvalds, Nils¹
- Oker-Blom, Jan D.²
- Gadd, Sture

Ersättare (5)

- Brettschneider, Gunvor
- Zilliacus-Tikkanen, Henrika
- Johansson, Stefan
- Finne-Elonen, Laura
- Liemola, Lasse

Sannfinländarna R.P.

Ledamöter (4)

- Halla-aho, Jussi²
- Kanerva, Seppo
- Valpas, Antti¹
- Huru, Nina

Ersättare (4)

- Raatikainen, Mika
- Sademies, Olli
- Elo, Timo
- Lindell, Harri

Centern i Finland R.P.

Ledamöter (3)

- Kiviniemi, Mari²
- Peltokorpi, Terhi
- Kolbe, Laura¹

Ersättare (3)

- Kuuskoski, Eeva
- Molander, Sole
- Lazareva, Ella

Kristdemokraterna i Finland (KD) R.P.

Ledamöter (2)

- Ebeling, Mika¹
- Vuorinen, Markku²

Ersättare (2)

- Aejmelaesus, Riitta
- Vuorinen, Tuulikki

Finlands kommunistiska partis och Helsingforslistornas stadsfullmäktige

Ledamöter (1)

- Hakanen, Yrjö¹

Ersättare (2)

- Lampela, Seppo²
- Peitsamo, Kari

¹ Fullmäktigegruppens ordförande

² Fullmäktigegruppens vice ordförande



Ordförande
Risto Rautava, Saml.



I vice ordförande
Arto Bryggare, SDP



II vice ordförande
Mari Puoskari, De gröna

Ledamöter

Ordförande Risto Rautava, Saml.

I vice ordförande Arto Bryggare, SDP

II vice ordförande Mari Puoskari, De gröna

Laura Rätty, Saml.

Juha Hakola, Saml.

Laura Rissanen, Saml.

Sirpa Asko-Seljavaara, Saml.

Elina Moisio, De gröna

Ville Ylikahri, De gröna

Minerva Krohn, De gröna

Tarja Kantola, SDP

Osku Pajamäki, SDP

Outi Ojala, Vänst

Jan D. Oker-Blom, SFP

Terhi Peltokorpi, Centern

Personliga ersättare

Nina Suomalainen, Saml.

Ville Kopra, SDP

Emma Kari, De gröna

Lasse Männistö, Saml.

Tatu Rauhamäki, Saml.

Kauko Koskinen, Saml.

Ulla-Marja Urho, Saml.

Tapio Laakso, De gröna

Sanna Vesikansa, De gröna

Kimmo Helistö, De gröna

Hannele Lehtonen, SDP

Pilvi Torsti, SDP

Paavo Arhinmäki, Vänst

Mika Ebeling, KD

Jussi Halla-aho, Sannf.



Stadsdirektör Jussi Pajunen

- Allmän planering av stadens verksamhet och ekonomi
- Beredning av budgeten och övervakning av budgetefterlevnaden
- Centraliserad bokföring
- Intern revision
- Energi- och vattenförsörjning
- Hamnfunktioner
- Näringsfrågor
- Beredningsplanering
- Internationella frågor
- Information och turism

Kommunala affärsverk:

- Ekonomiförvaltningstjänsten (421)
- Helsingfors Energi (1254)
- Helsingfors Hamn (200)
- Helsingfors Vatten (320)

Verk:

- Ekonomi- och planeringscentralen (204)
- Revisionskontoret (19)
- Förvaltningscentralen (203)

*Inom parentes antalet heltidsanställda med månads- eller timplön

Stadsdirektörsrotelns nyckeltal

Hela staden

Kassautgifter mn euro 5733,1

Stadsdirektörsroteln

Verksamhetsintäkter, mn euro 960,6

Verksamhetsutgifter, mn euro 669,8

Verksamhetsutgifter/inv, euro 1 149

Investeringar, mn euro 181,7

Antal anställda 2 621

Av hela personalen, % 6,5

I verksamhetsinkomsterna och -utgifterna ingår även stadens interna poster

Helsingfors stimulerade

Den världsomspännande ekonomiska recessionen märktes även i kommunernas ekonomi år 2009. Efter några goda år var utvecklingen för skatteintäkterna nu svag. I Helsingfors var skatteintäkterna betydligt mindre än beräknat.

Till skillnad från många andra kommuner beslöt Helsingfors låta bli att göra plötsliga nedskärningar i omkostnaderna. Detta sågs som en stimulerande lösning och ett led i att stödja hela samhällsekonomin. Omkostnaderna exklusive affärsverk ökade visserligen mindre än året innan, men de uppgick ändå till cirka 6,5 procent. Nedgången i skattintäkterna och de ökade omkostnaderna ändrade den finansiella balansen, vilket man försökte dämpa genom att öka upplåningen. Som en stimulerande åtgärd hölls även investeringarna på en hög nivå precis som planerat.

Affärsverkens resultatutveckling

Helsingfors Energis omsättning ökade till följd av de höjda bränsleprisernas effekt på värmetarifferna och den ökade värmeförsäljningen. Partiförsäljningen av el minskade, men detaljförsäljningen ökade. Resultatet före bokslutsdispositioner var 246,9 miljoner euro. Huvudparten av investeringarna gällde fjärrvärmeverk och fjärrvärmenet.

Helsingfors Energi har utarbetat ett utvecklingsprogram för en kolneutral framtid. I programmet undersöker man möjligheterna att uppnå fullmäktiges energipolitiska mål och uppskattar åtgärdernas effekt med tanke på kolneutraliteten.

Omsättningen för Helsingfors Vatten ökade till följd av höjningen av vatten- och avloppsvattenavgifterna. Vattenförsäljningen till Helsingfors minskade något medan försäljningen till grannkommunerna ökade. Överskottet före reserver var 8,6 miljoner euro. Helsingfors Vatten investerade huvudsakligen i sanering av nätverk och byggnad av regionnät.

Stycke godstrafiken i Helsingfors Hamn minskade på grund av recessi-

onen med över 20 procent. Mot slutet av året började godstrafiken återhämta sig. Passagerartrafiken slog nytt rekord. Omsättningen för Helsingfors Hamn var mindre än året innan. Överskottet före reserver var 3,4 miljoner euro. Investeringarna var betydligt mindre jämfört med fjolåret.

Affärsverket Ekonomiförvaltningstjänsten som inledde sin verksamhet i början av året producerar ekonomi- och löneförvaltningstjänster åt staden. Affärsverkets omsättning uppgick till 24,4 miljoner euro.

Tillväxt och samarbete

Stadsfullmäktige inledde sin fyraårsperiod i början av året. Strategiprogrammet för åren 2009–2012 som godkändes av fullmäktige i april fungerade som utgångspunkt vid beredningen av budgeten för år 2010.

För att göra concernledningen effektivare grundades en koncernsektion i stadsstyrelsen. Sektionens verksamhet startade i början av året.

I början av året genomfördes även ändringen i kommunindelningen mellan Sibbo kommun, Vanda stad och Helsingfors stad. Nya stadsdelar som anslutits till Helsingfors är Östersundom, Ultuna, Björnsö, Husö och Sundberg.

Helsingfors, Esbo, Vanda, Grankulla, Kervo och Kyrkslätt grundade en gemensam kollektivtrafikorganisation, samkommunen Helsingforsregionens trafik (HRT). Vatten- och avloppsverken i städerna Helsingfors, Esbo, Vanda och Grankulla samt SAD:s avfallshandling slogs ihop till samkommunen Helsingforsregionens miljötjänster (HRM). Samkommunernas verksamhet startade i början av 2010.

Helsingfors på världskartan

Den internationella designorganisationen ICSID valde Helsingfors till världens designhuvudstad för år 2012 (World Design Capital 2012). Ansökan gjordes i samarbete med städerna i huvudstadsregionen, Lahtis och staden. I bakgrunden fanns ett brett samarbete med företag och högskolor.

Ställningen som designhuvudstad ger synlighet på den internatio-

nella arenan åt regionen. År 2012 är Helsingfors även värdstad för EM i friidrott.

Helsingfors var samarbetspartner i Ateneums Picasso-utställning som sågs av över 300 000 besökare. I augusti ordnades Nordens största avgiftsbelagda rockevenemang på Busholmen. Publikciffran för evenemanget var 85 000.

Ett omtyckt resesmål

Den ekonomiska recessionen gjorde att affärsresandenas övernattningar i Helsingfors minskade med cirka 14 procent, men övernattningarna i samband med fritidsresor ökade med cirka 2 procent. Kryssningsgästernas antal hölls på fjolårets rekordnivå.

Antalet internationella kongresser minskade, men kongressdeltagarnas antal var fortsättningsvis på en god nivå.

I april öppnade turist- och kongressbyråns totalrenoverade informationslokal. I augusti togs en ny mobil informationsenhet "Infokontti" i bruk, i vilken Helsinki Help-turistrådgivarna ger turistinformation.

På Helsingfors-Vanda flygplats öppnade en regional turistinformation som drivs av Helsingin Matkailu Oy.

Nära kontakter med företag och studerande

Helsingfors främjar region- och högskolesamarbete genom det internationella projektet Pure. Huvudstadsregionen som studieplats utvecklas inom projektet Studentmetropol. Sys-selsättningen av internationella högskolestuderande stöds genom Valoa-projektet. Städerna och högskolorna i metropolregionen har tillsammans med staten ett gemensamt forsknings- och samarbetsprogram.

I projektet En företagsvänlig partner utvecklas tillståndprocessen för evenemangsarrangörer, stadens enheter kopplas till rådgivningen vid företagsstart och etableringsprocessen för små och medelstora företag utvecklas.

Helsingfors näringspolitik fick ett betydande internationellt erkännande i och med att Helsingfors

HELSINGIN SATAMIA



blev etta i undersökningen "European Cities Entrepreneurship Ranking" om de europeiska städernas företagervänlighet.

En gemensam vision för hela regionen

Helsingforsregionens samarbetsavtal 2009–2012 fördjupar det strategiska samarbetet, gör samarbetet mellan Helsingforsregionen och staten intensivare samt utvecklar ägarstyrningen. Huvudstadsregionens koordineringsgrupp har blivit en central aktör inom regionen. Delegationen för huvudstadsregionen utvärderade huvudstadsregionens strategi i november.

Helsingforsregionen är enligt den gemensamma visionen, som godkänts av 14 kommuner, ett centrum i världsklass för affärsrörelse och innovationer, vars framgång bygger på vetenskap, konst, kreativitet, inlärningsförmåga och god service. Regionens helgjutna samhällsstruktur grundar sig på goda kollektivtrafikförbindelser. Dess verksamhet är mångsidig, ekologiskt bärkraftig och koldioxidsnål. Runt regionens kompakta kärnområde finns ett nätverk av centrum med personlig prägel.

Sammanläggningen av landskapen Nyland och Östra Nyland i början av år 2011 skapar goda förutsättningar för att utveckla markanvändning, boende och trafik i regionen.

Helsingfors, Esbo och Vanda ingick ett intentionsavtal med staten för att

effektivera integrationen av och sys-selsättningen för invandrare.

På hösten började Helsingfors och Vanda utreda fördelar och nackdelar för städerna med en eventuell sammanslagning. Samtidigt startade en utredning om en tvåstegsmodell för regionförvaltningen i 14 kommuner i Helsingforsregionen. Bägge utredningar blir klara vid årets slut år 2010.

Östersjön ligger nära hjärtat

Genom att delta i beredningen av EU:s Östersjöstrategi främjade Helsingfors sina spetsprojekt på europainivå: förverkligande av tågförbindelsen Rail Baltica, samfällid marknadsföring för Östersjöområdet och byggande av områdets identitet samt vattenvård i Östersjön.

I samband med invigningen av Helsingforscentrets lokaliteter i S:t Petersburg undertecknades S:t Petersburgs och Helsingfors samarbetsprotokoll för åren 2010–2012. Åtgärderna i protokollet genomförs tillsammans med Helsingforscentrets partner och utrikesministeriet.

Under året presenterades Helsingfors i Washington D.C. och i Chicago. På våren firades S:t Petersburgs dagar i Helsingfors. De mest betydande evenemangen inom den internationella representationsverksamheten var konferensen European Business Leaders och International Press Institute-organisationens årsmöte. ■



Biträdande stadsdirektör Pekka Sauri

- Kollektivtrafik
- Miljöfrågor
- Räddningstjänst

Kommunala affärsverk:

- Helsingfors stads servicecentral Palmia (2 194)
- HST Helsingfors stads trafikverk (1 071)
- Metropolilab (53)

Verk:

- Anskaffningscentralen (43)
- Byggnadskontoret (476)
- Byggtjänsten (1548)
- Helsingfors stads partitorg (20)
- Miljöcentralen (157)
- Räddningsverket (692)

*Inom parentes antalet heltidsanställda med månads- eller timlön

Byggnads- och miljöväsendets nyckeltal

Verksamhetsinkomster, mn euro	697,0
Verksamhetsutgifter, mn euro	790,6
Verksamhetsutgifter/inv, euro	1 356
Investeringar, mn euro	186,8
Antal anställda	6 359
Av hela personalen, %	16,0

I verksamhetsinkomsterna och -utgifterna ingår även stadens interna poster.

Trafiken blev regional

Omorganiseringen av Helsingforsregionens kollektivtrafik som börjat år 2006 slutfördes. Helsingfors, Esbo, Vanda, Kyrkslätt, Kervo och Grankulla grundade samkommunen Helsingforsregionens trafik (HRT) till vilken HST:s planerings- och beställarfunktioner för kollektivtrafik samt SAD:s trafikavdelning överfördes. HRT ansvarar för planering och marknadsföring av regionens kollektivtrafik, beställning av kollektivtrafiktjänster, resekortssystemet samt biljettkontroll.

Efterfrågan på kollektivtrafik ökade i Helsingfors. Kollektivtrafikens andel av trafiken i riktning mot centrum minskade jämfört med året innan, men den tvärgående trafiken fortsatte öka. Den underjordiska planen som är en förutsättning för byggandet av Västmetron vann laga kraft. I Gräsviken inleddes brytningsarbetet för västmetron.

I november inträffade den allvarligaste olyckan i Helsingfors metrotrafiks historia då en huvudvattenledning sprack vid Järnvägstorgets metrostation och cirka 10 000 kubikmeter vatten forsade ut på metrostationen och i metron. Räddningsarbetet på olycksplatsen förflöt effektivt. Undantagstrafik användes i två dygn, men Järnvägstorgets metrostation måste stängas på grund av reparationsarbeten i tre månader.

Byggtjänsten började

I början av året inledde byggtjänsten sin verksamhet som nytt ämbetsverk. Byggtjänsten producerar tjänster inom byggbranschen, miljövärd och logistik i första hand åt stadskoncernen. De största kunderna utgörs av byggnadskontoret, fastighetskontoret, Helsingfors Vatten, Helsingfors Energi, Helsingfors Hamn, HST, Palmia, socialverket, hälsovårdscentralen, utbildningsverket och idrottsverket. I början av 2010 börjar byggtjänsten använda namnet Stara i sin verksamhet.

Palmia började erbjuda färdtjänster för specialgrupper i samarbete med socialverket i juli. Verksamheten etablerades under hösten. Stadens måltidstjänst överfördes till Palmia och i Backas byggdes en ny produktionslinje för kalla portionsmåltider. I december startade larmcentrals- och säkerhetsservice som en ny serviceform för hemvården.

Det byggs på nya områden

Gator och parker byggdes i rekordfart i de förra hamnområdena på Busholmen och i Fiskehamnen. På Busholmen byggdes Crusellbron och området Utterhällen samt tunneln Västra länken till Mechelingatan. Många gator byggdes även i Sundholmen, Hermanstadsstranden, Arabiastranden och Vik-Ladugården.



Smidigheten och säkerheten i trafiken förbättrades i och med att Skogsbackavägen totalrenoverades och fick nya trafikregleringar. Förbättringen av vägen genomfördes i samarbete med staten. Det treåriga projektet slutfördes i september.

Planerna för byggandet av en lättrafikled i det forna banschaktet mellan Gräsviken och Finlandiaparken blev färdiga. Den nya leden får namnet Banan. Betydande nybyggnadsprojekt bland parkerna var Skatuddens slottspark, Aino Acktés park i Haga, Majstads strandpark och Vikbäcksparkerna.

Byggnadskontoret lät bygga lokalteter för 187,1 miljoner euro på beställning från förvaltningarna. Stora objekt var Gårdsbacka åldringscentral, Haartmanska sjukhuset och servicetunneln i centrum.

Stadsstyrelsen godkände verksamhetsplanen för avtalet om energieffektivitet mellan staden och staten samt delen rörande hus i Helsingfors program för ekologiskt hållbart byggande. Planerings- och byggnadsanvisningar för lågenergibyggande blev klara.

Ett snyggt och säkert Helsingfors

Trafikregleringar och -dirigering till konsertområdet för Madonna-konserten som hölls på Busholmen samt räddningsverkets säkerhetsarrangemang lyckades bra. Längs med huvudlederna och intill de bästa kostnadsfria åhörarplatserna placerades stora avfallsbehållare och toaletter ut. Under konserten prövade man för första gången att använda en fyra kubikmeter stor mobil sopcontainer. Över 20 markbehållare och 200 andra sop-tunnor installerades i parkerna.

En kampanj inom medie- och miljöfostran skapades för ungdomar på webbplatsen www.roskavideo.fi Syftet med kampanjen är att involvera ungdomar i diskussionen om nedskräpning genom att låta dem göra egna kortfilmer.

Anvisningar för Helsingfors stads utemöbler färdigställdes. På sommaren fick stadsborna möjlighet att utvär-

MIKA LAPPALAINEN



dera de nya Helsingfors-bänkarnas bekvämlighet. Tillverkning av parkbänkar som är anpassade för rörelsehindrade inleddes.

Logistiken utvecklas

Konsultutredningar om organisering av logistiska funktioner och utveckling av gemensamma upphandlingar genomfördes i samarbete med huvudstadsregionen. Anskaffningscentralen gjorde gemensamma upphandlingar tillsammans med städerna i huvudstadsregionen. Giltighetstiden för avtalet om huvudstadsregionens upphandlingssamarbete gick ut vid årsskiftet för Helsingfors del.

På Partitorget togs ett nytt beställarsystem TukkutoriOnline i bruk. Med hjälp av systemet kan produkter beställas av företagen på Partitorget på så sätt att leveransen till kunden sker på ett miljövänligt och effektivt sätt med gemensamma transporter.

Insatser mot klimatförändringen

Det centrala miljötemat i strategiprogrammet är att bekämpa klimatförändringarna. Detta strävar man efter att göra bland annat genom att förbättra energieffektiviteten i stadens byggnadsbestånd, i nybyggen och i kollek-

tivtrafiken. Ett annat strategiskt viktigt område är skyddandet av Östersjön. Östersjöutmaningen som initierats av Helsingfors och Åbo fortsatte framgångsrikt. Med hjälp av en donation från Helsingfors instiftades en professur i ekologisk kemi med inriktning på skydd av Östersjön vid Helsingfors universitet.

För att förbättra stadens hantering av miljöfrågor gjordes en sakkunnig granskning av miljöledarskap tillsammans med staden Rotterdam. Granskningen gav ett stort antal utvecklingsförslag.

Föreorenad mark sanerades på 37 områden. De mest betydande istandsättningsprojekten var det tidigare gasverksområdet i Södervik, de före detta hamnområdena på Busholmen och i Sörnäs, området som tidigare använts som oljehamn i Degerö samt en del av VR:s maskinverkstad med omgivning i Vallgård. Allt som allt togs cirka 300 000 ton föreorenad mark bort.

På hösten gav miljönämnden sitt första beslut om förbudet att röka på balkongen.

I skolor och daghem upptäcktes fuktskador. Allaktivitetshuset i samband med Brändö skola stängdes på grund av förhöjda mikrohalter. ■



Biträdande stadsdirektör Paula Kokkonen

- Socialvård
- Hälso- och sjukvård

Verk:

- Socialverket (12 379)
- Hälsovårdscentralen (9 105)

*Inom parentes antalet heltidsanställda med månads- eller timlön

Social- och hälsovårdsväsendets nyckeltal:

Verksamhetsinkomster, mn euro	260,3
Verksamhetsutgifter, mn euro	2 224,1
Verksamhetsutgifter/inv, euro	3 814
Investeringar, mn euro	18,1
Antal anställda	21 484
Av hela personalen, %	54,1

I verksamhetsinkomsterna och -utgifterna ingår även stadens interna poster

Erfarenhetsbaserad information om tjänsternas effekt

Socialförvaltningens nya kundresponssystem (ASKO) färdigställdes som resultat av två års utvecklingsarbete. Systemet som utnyttjar datateknologi innehåller omedelbar respons, kundtillfredsställelseundersökningar samt fördjupade och inkluderande metoder för datainsamling. Omedelbar respons samlades in med hjälp av utvärderingsblanketter via internet. Kundtillfredsställelseundersökningar gjordes bland annat bland kunder som använder servicecentraler för äldre, handikapparbete, socialstationer, lek-parker och hemtjänst för barnfamiljer. Frågorna kunde besvaras på finska, svenska, engelska, ryska och somaliska. Under årets gång utvecklade man användningen av de fördjupade och inkluderande metoderna. Den inkluderande datainsamlingen gjordes bland annat med hjälp av intervjuer och kundråd med allaktivitetshusens kunder. ASKO-systemets styrka är dess möjlighet att sammanföra den erfarenhetsbaserade informationen från kunderna om tjänsternas effekt på ett helt nytt sätt.

Familjerna nöjda med dagvården

Behovet av dagvård för barn växte i synnerhet i stadskärnan. Klienthand-

ledningen inom dagvården utvecklades på många olika sätt och en elektronisk dagvårdsansökan togs i bruk. Enligt en kundtillfredsställelseundersökning som riktade sig till föräldrar vars barn nyligen börjat få dagvård var 86 procent nöjda med den dagvårdsplats de hade fått. Med hjälp av undersökningen utvärderades även föräldrarnas erfarenheter av kundservice, tillfredsställelse med nuvarande dagvårdsplats samt övriga erfarenheter i anknytning till inledandet av dagvård. Föräldrar till 900 barn svarade på undersökningen och gav dagvården skolvitsordet 8,8.

Tidigt stöd till barn

Stadsfullmäktige godkände välfärdsplanen för barn och unga 2009–2012. Stadsstyrelsen beviljade ett separat anslag på sex miljoner euro för att understödja barn och ungdomars välfärd år 2010. Tyngdpunkterna i välfärdsplanen ligger på att främja den allmänna välfärden hos barn, ungdomar och familjer samt att ge mera stöd i ett tidigt skede. Stödet ska finnas nära barnen och ungdomarna i hemmet, på daghemmet, i skolan och på nätet. År 2009 inleddes även utvecklingsprogrammet "Lapsen ääni" (Barnets röst) som omfattar hela Södra Finland. För att möta det ökande behovet av barn- och ungdomsvård och förebyggande omhändertagande av unga utveck-



lades projektet "Nopean puuttumisen perhetyö" (Familjearbete med stöd i ett tidigt skede).

Behovet av utkomststöd växte

Antalet utkomststödtagare växte med 16,4 procent jämfört med föregående år. Allt som allt fick 40 947 hushåll (59 062 personer) utkomststöd. Antalet nya stödtagare växte med 44,2 procent. Bland utkomststödtagarna var antalet asylsökande nästan 70 procent fler än året innan. I Helsingfors grundades två nya förläggningar för asylsökande, ett i Berghäll och ett i Rödbergen.

Långtidsvården för äldre till socialverket

Långtidsvården för äldre flyttades från hälsovårdscentralen till socialverket vid årsskiftet 2009–2010. Stengårds, Forsby och Kvarnbäckens långvårdssjukhus övergick till socialverkets tjänster för äldre. Storkärns sjukhus fortsatte i hälsovårdscentralen som en del av stadssjukhuset. Socialverkets uppgift framöver är att koordinera och utveckla produktionen av tjänster för äldre på ett centraliserat sätt. Målet är att ordna vård- och omsorgstjänster i huvudsak i form av olika sorters boendeservice. Förändringarna i servicestrukturen genomförs på lång sikt.

Nytt jourhavande sjukhus åt helsingforsarna

I Helsingfors byggdes ett nytt sjukhus efter en paus på tre decennier. På hösten fick Maria sjukhus flytta till det nybyggda Haartmanska sjukhuset på Mejlans sjukhusområde. I samma lokaliteter i det nya sjukhuset finns även vårdcentral- och sjukhusjouren.

Munhälsa över kommungränserna

På Haartmanska sjukhuset startade en gemensam jourtjänst utanför tjänstetid med munhälsovård för kommunerna i huvudstadsregionen och Kyrkslätt. Samarbetet mellan kommunerna utökades ytterligare genom att specialvården av mun och tänder centraliserades till Helsingfors. Kommunerna bedrev även en kampanj tillsammans

LEIF WECKSTRÖM



på hösten när skolorna började för en bättre munhälsa hos barn och ungdomar. Den gemensamma kampanjen Muntur sågs i huvudstadsregionens kollektivtrafik, skolor, tandvårdskliniker samt på TV- och radiokanaler som är populära bland ungdomar.

Hälsa för helsingforsarna på nya sätt

För att minska skillnaderna i hälsa startades projektet Friskt Helsingfors (2009–2011). Syftet med projektet är att förebygga utslagning av unga och personer i arbetsför ålder genom att utveckla nya verksamhetsmodeller för att främja hälsa och öka livskompetens. I Herttonäsområdet fortsatte programmet En hälsosam stadsdel (2007–2011). Den centrala tanken är att ta fram nya sätt att främja stadsbornas hälsa i samarbete med stadsborna, stadens olika förvaltningar, företag och organisationer.

En ny arbetsform startade i form av en för socialverket och hälsovårdscentralen gemensam virtuell mottagning hos hälsovårdare och socialhandledare i Habbo-hotell och IRC-Galleria som är populära communityn för unga. På hälsovårdarnas virtuella mottagning inom projektet Verkkoterkkari tilltalade preventivmedel, mänskliga relatio-

ner, sinnesstämningar och skolgång ungdomarna.

Hemvården för äldre utvecklades

Vården för äldre utvecklades på lång sikt genom hemvårdsprojektet Lupaa-va (2006–2009), vars syfte varit att förebygga utslagning av äldre. Resultaten från projektet sammanställdes till en bok. I projektet utvecklade man bland annat en behandlingsmodell för minnespatienter, utbildade anställda inom hemvården i att stödja den vardagliga rörelseförmågan hos patienter samt producerade en guide för munvård inom hemvården och en serviceguide för hemvårdspatienter.

Influensapandemin ledde till omfattande vaccinationer

Helsingfors förberedde sig på influensapandemin genom att koncentrera vården av influensapatienter till en influensahälsostation som grundades i Dal från och med juli. Influensan visade sig vara lindrigare än väntat och toppen av pandemin varade i ett par veckor. Vaccinationerna på hälsostationerna inleddes i oktober. Före utgången av året hade cirka 200 000 helsingforsare fått svininfluensavaccinet. Vaccinationerna fortsätter år 2010. ■



Biträdande stadsdirektör Tuula Haatainen

- Allmänbildande och yrkesinriktad utbildning samt allmänbildande vuxenutbildning
- Biblioteksservice
- Kulturfrågor
- Motion och idrott
- Ungdomsfrågor
- Utredning och statistik
- Personalpolitik
- Sysselsättningsfrågor

Kommunala affärsverk:

- Personalutvecklingstjänster (23)

Verk:

- Faktacentralen (75)
- Finska arbetarinstitutet (115)
- Företagshälsövärdscentralen (157)
- Högholmens djurgård (80)
- Konstmuseet (76)
- Kulturcentralen (125)
- Idrottsverket (484)
- Personalcentralen (87)
- Stadsbiblioteket (535)
- Stadsmuseet (76)
- Stadsorkestern (116)
- Svenska arbetarinstitutet (32)
- Ungdomscentralen (409)
- Utbildningsverket (5 950)

*Inom parentes antalet heltidsanställda med månads- eller timlön

Bildnings- och personalväsendets nyckeltal:

Verksamhetsinkomster, mn euro	61,6
Verksamhetsutgifter, mn euro	797,2
Verksamhetsutgifter/inv, euro	1 367
Investeringar, mn euro	40,6
Antal anställda	8 340
Av hela personalen, %	21,0

I verksamhetsinkomsterna och -utgifterna ingår även stadens interna poster

Två nya skolor från de inkorporerade områdena i Sibbo

Antalet elever i grundskolorna minskade med cirka 600. Antalet specialelever inom den grundläggande utbildningen och elever med invandrarbakgrund samt studerande i yrkesskolorna ökade fortsättningsvis.

Sakarimäen koulu och Östersundom skola på de inkorporerade områdena i Sibbo anslöts till Helsingfors skolnät. Fyra grundskolor samlades till Jakomäen peruskoulu och Tivallahden peruskoulu. Tre vuxengymnasier slogs samman och bildar Helsingin aikuislukio. Helsingfors Aftongymnasium och Tölö gymnasium är numera Tölö specialiseringsgymnasium. Laajalahden lukio har slagits samman med Etu-Töölön lukio.

Renoveringen av det finskspråkiga arbetarinstitutets lokaliteter inleddes i januari 2009.

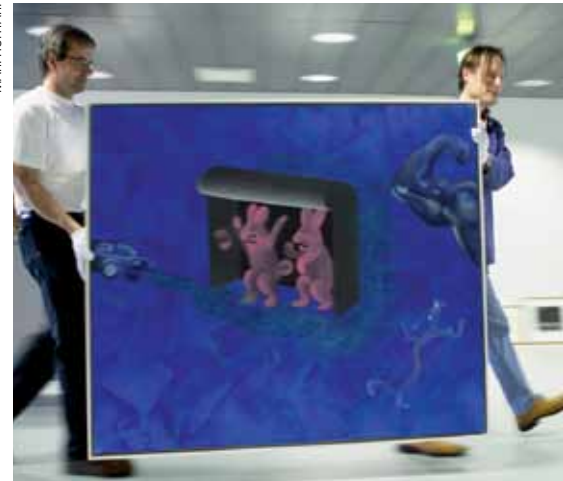
Medborgar- och arbetarinstituterna i kommunerna i huvudstadsregionen tog i bruk ett gemensamt anmälnings-system Ilmonet.

Nöjda biblioteks- och konserterbesökare

Stadsbibliotekets verksamhet präglades av utmärkelsen Finlands kvalitetspris som biblioteket fick förra året. Medlen för utveckling som stadsdirektören beviljat användes till att utveckla ett plats- och servicekoncept samt till att göra tre kundundersökningar. I en kundtillfredsställelseundersökning fick biblioteket toppbetyget 4,5 (av 5).

En ny organisation förstärkte stadsbibliotekets ställning samt utvecklandet av nätbiblioteket. Planeringen av centralbiblioteksprojektet startade. Ett nybygge planeras på stadens tomt i området kring Tölövägen.

Stadsorkesterns konserter besöktes av nästan 100 000 åhörare. Stads- husets konsertserie Filharmonisk eftermiddag i stadshuset och Förortsprojektets barnkonserter var slutsålda. Tillsammans med utbildningsverket ordnades en lyckad Harry Potter-konsert. Över 3 000 skolelever gick gratis på offentliga generalrepetitioner och konserter. Oförglömliga stunder



upplevdes när stadsorkestern bjöd musikhusets byggarbetare på konsert. Konsertresor utomlands gjordes till Sverige, Spanien, Ungern och Österrike.

Helsingfors världens designhuvudstad

Det äldsta kulturcentret Stoa i Östra centrum fyllde 25 år. Totalrenoveringen av Savoy-teatern blev klar, vilket även det gav anledning till att fira. World Design Capital 2012-ansökan som gjordes under ledning av kulturchefen kulminerade i november i att Helsingfors valdes till världens designhuvudstad för år 2012.

Utställningarna och museerna var populära

I Konstmuseet Tennispalatsets utställningsutbud utgjorde utställningen Disney och den europeiska konsten dragplåster. På sommaren intog surrealismen och dadaismen konstmuseet.

I Konstmuseet Mejlans väckte sommarutställningen Motstånd och melan- koli intresse. Frukten av samarbetet och vänskapen mellan svenska Lena Cronqvist, finska Outi Heiskanen och ryska Irina Zatulovskaja presenterades i utställningen Tre systrar. Den finländska porträttkavalkaden Finlandia 200 – Finländska porträtt 1809–2009 fick beröm av publiken.

Stadsmuseets flera intressanta utställningar såsom "Se upp, zigana- re! Missuppfattningens historia" och "Foto Signe Brander" lockade den

största rekordpubliken genom tider-
na till museet. Arbetarbostadsmuseet
som har renoverats och förnyats öpp-
nades igen.

Museet producerade sju publika-
tioner i anknytning till stadens histo-
ria samt skivan "Ulrica – Herrgårdsmu-
sik från 1700-talets Helsingfors". Positiv
publicitet fick det centrala kulturmiljö-
projektet som inventerar trapphus och
trappuppgångar från 1800-talet.

Temaår för europeiska rovdjur på Högholmen

Temat skydd av europeiska rovdjur syn-
tes tydligt i Högholmens evenemang
kring miljöfostran.

Nya utrotningshotade arter i djur-
parken är blåstrupig ara, honduransk
taggsvansleguan och herkulesbagge.
Av de sällsynta djurarterna förökade sig
amurleoparderna, de asiatiska lejonerna,
skruvhornsgetterna, kattbjörnarna och
hyacintarorna.

90-årsmotionsfest

Idrottsverket firade sitt 90-årsjubileum i
arbetets tecken. Idrotten syntes i gatu-
bilden bland annat under sportlovet på
Svedängens vinterjippo, på somma-
ren på evenemanget Summeri liikkuu
Uimastadikalla som ordnades i sim-
stadion, på sjötrafikdagen i maj och
på daghemmens bollspelsdag på Tölö
bollplan.

Idrottsnämnden understödde eve-
nemang som erbjöd stadsborna nya
idrottsintressen. Sådana var till exem-
pel Fillari Helsingfors cykelvecka och Fin-
landia Junior Games.



COMMA IMAGE OY



I samarbete med förbunden genom-
fördes EM i konståkning och EM i
damfotboll med framgång.

Rastböle campingplats steg i klassi-
ficeringsgraderna och fick en välförtjänt
fjärde stjärna.

Netari.fi vann beröm

Ungdomscentralen deltog aktivt i
beredningen av Valfärdsplanen för barn
och unga. Fullmäktige godkände pla-
nen i november.

På Sörnäs strandväg öppnades ett
fritidscenter för ungdomar Happi, där
ungdomar kan syssla med medium och
kultur på ett mångsidigt sätt och själ-
va delta i verksamhetens planering och
beslutsfattande.

Webbplatsen netari.fi tilldelades
Finlands Kvalitetscentralens kvalitetsinno-
vationspris. Webbplatsen tog sig även
till en bland finalisterna i FN:s tävling
för offentliga tjänster.

Stadens arbete gjordes känt

Personalcentralen har utvecklat en
kvalitativ modell som förutser behö-
vet av personal. I slutet av året omfat-
tades nästan 70 procent av persona-
len av modellen.

Stadens arbetsuppgifter gjor-
des kända med hjälp av två omfattan-
de kampanjer. Rekryterings webb-
plats www.helsingkirekry.fi förnyades
och publicerades även på svenska och
engelska. Antalet arbetsansökningar
ökade.

Verkställighetsplanen i anknytning
till invandring och etnisk pluralism fär-

digställdes. Migrationsavdelningens
webbplats besöktes flitigt.

Personaltidningen Helsingin Hen-
ki fick toppplaceringar i såväl inhemska
som internationella tävlingar.

Företagshälsovårdscentralens mo-
deller för att förutse och kontrollera
risker i anknytning till arbetsförmåga
väckte intresse på riks nivå. Modellen
för tidigt stöd premierades som årets
handling för arbetshälsa.

Affärsverket Helsingfors stads per-
sonalutvecklingstjänster, Oiva Akate-
mia, inledde sin verksamhet i början av
året.

Mångsidig information som publikationer och på webben

Stadens strategiska områden, välfärd
och service, boende och stadsstruk-
tur samt konkurrenskraft behandlades i
publikationen "Helsingfors tillstånd och
utveckling 2009" som sammanställts
av stadens faktacentral. Statistik och
undersökningar gjordes bland annat
om befolkningsutvecklingen, befolk-
ningens välbefinnande, kompetens
och utbildning, företagsverksamhet
och konkurrenskraft i Helsingfors med
omnejd samt bostadsbeståndets och
-produktionens egenskaper och kon-
struktion. En central produkt utgörs av
befolkningsprognosen som görs upp
årligen. I stadsarkivets nya utvecklings-
program betonades säkerställandet av
det arkiverade materialets hållbarhet
och tillgänglighet genom mikrofilmning
och digitalisering av materialet. ■



Biträdande stadsdirektör Hannu Penttilä

- Planläggning
- Annan planering av markanvändning
- Fastighetsväsen
- Byggnadstillsyn
- Bostadspolitik
- Bostadsfrågor

Verk:

- Bostadsproduktionsbyrån (53)
- Byggnadstillsynsverket (125)
- Fastighetskontoret (468)
- Stadsplaneringskontoret (296)

*Inom parentes antalet heltidsanställda med månads- eller timlön

Stadsplanerings- och fastighetsväsendets nyckeltal:

Verksamhetsinkomster, mn euro	559,6
Verksamhetsutgifter, mn euro	234,0
Verksamhetsutgifter/inv, euro	401
Investeringar, mn euro	194,5
Antal anställda	942
Av hela personalen, %	2,4

I verksamhetsinkomsterna och -utgifterna ingår även stadens interna poster

Kompletteringsbyggande dominerade bostadsplanläggningen

Alla tidigare hamnområden planerades på nytt. I Västra hamnen blev utkastet till Ärtholmens delgeneralplan klart. I Fiskehamnen fortsatte planeringen av Nätholmen och Hanaholmen på det rivna kraftverkets plats. Allt som allt planlades över 270 000 m²vy. Planläggningens tyngdpunkt låg på att förtäta stadsstrukturen genom kompletterande bebyggelse. Betydande bostadsplanförslag färdigställdes bland annat för Silverdalen och Hålvik samt för Gunillaberget vid Kronobergsstranden. Ett viktigt kommande område för kompletteringsbyggande är området kring Stormyrvägen i Södra Haga. Ett planförslag för området blev nyligen klart. Planlagda affärs- och kontorslokaler utgjordes av knappt 195 000 m²vy och understeg därmed förra årets siffror. I detaljplanerna som vann laga kraft under redovisningsåret ingick sammanlagt inemot 600 000 m²vy.

Möjlighet att bygga ut mässcentrumet

I och med att detaljplanen för Helsingfors Mässcentrum färdigställdes och godkändes blev det möjligt att utveckla och bygga ut centrumet under de närmaste 10 åren. Markavsättningar har föreslagits för bland annat en utbyggnad av hallen, en byggnad för permanenta utställning-

ar, en utbyggnad av hotellet, en tillbyggnad av kongresscentret och en ny parkeringsanläggning.

Gemensamma projekt i öst och väst

Planeringen av sydvästra Sibbo som överfördes till Helsingfors i början av året inleddes. Målet är en gemensam generalplan för de tre kommunerna Helsingfors, Vanda och Sibbo. För Helsingfors-Borgå utarbetades en utvecklingsplan i vilken regionstrukturen behandlades som ett samarbete mellan kommunerna.

De detaljplaneändringar som krävs för Västmetron blev färdiga. I ändringarna reserveras utrymme för en metrotunnel från Gräsviken via Drumsö och Björkholmen till stadsgränsen mot Esbo.

Plattformen är ett populärt informationsställe

Stadsplaneringsverkets utställnings- och informationslokal Plattformen hade under sitt första hela verksamhetsår cirka 42 000 besökare. Den mest omtyckta utställningen presenterade alla objekt som Alvar Aalto har planerat i Helsingfors. Om temat publicerades även en bok "Alvar Aallon kädenjälki Helsingissä".

Den ekonomiska krisen märktes i fastighetshandeln

Effekterna av den världsomspännande finansiella och ekonomiska krisen syn-



tes i fastighetsväsendet. Målet för försäljningen av fast egendom, 103 miljoner euro, uppnåddes inte. Intäkterna av markförsäljning uppgick till 41 miljoner euro. Markbytenas andel av försäljningsintäkterna uppgick till 4,9 miljoner euro. De mest betydande försäljningsobjekten fanns i Fiskehamnen och Kvarnbäcken samt i området Södra Hermanstad.

För att förverkliga programmet för markanvändning och boende (MB-programmet) överläts byggrätt på bostäder inom Helsingfors-området för inmot 148 000 m²vy, vilket motsvarar cirka 1 500 bostäder. Detta var 37,5 procent under det årliga målet för MB-programmet. Av marken överläts 65 procent genom arrende och resten genom försäljning. Externa intäkter av markarrende uppgick till 129,3 miljoner euro, vilket är 5,3 procent mer än året innan.

Tre tomter för affärs- och kontorslokaler arrenderades och åtta såldes. Byggrätt för affärs- och kontorslokaler överläts inalles 75 800 m²vy.

Från det område i Sibbo som överfördes till Helsingfors köptes stora markområden i Östersundom motsvarande cirka 40 hektar.

Hitas-systemet förnyades, centrum piggades upp

Stadsfullmäktige beslöt sig för att ändra Hitas-systemet och göra det tidsbegränsat. I anknäring till detta utarbetades Hitas-instruktioner samt nya mallar för hyresavtal och bolagsordningar.

Stadshusvarteren livades upp helt enligt planerna. Café Jugend och restaurang Salutorget samt stadshusets Virka-galleri öppnade på sommaren.

Staden och staten byggde bostäder

Staden satte igång byggandet av 746 bostäder som egen produktion, vilket är cirka 200 bostäder fler än föregående år. Målen för MB-programmet underskreds med 754 bostäder. Underskottet var fortsättningsvis störst för ARA-hyresbostäder. Byggandet av 131 bostadsrättsbostäder startade. Staden började bygga sam-

PAUL WILLIAMS



manlagt 267 ägarbostäder i sju Hitas-objekt. Året innan sattes endast ett Hitas-objekt igång. Därutöver inleddes en grundlig renovering i 1 405 bostäder.

På grund av lågkonjunkturen fungerade entreprenadtävlingar något bättre än vanligt, men deltagandet i tävlingarna var alltjämt svagt. Statens konjunkturrelaterade bostadsfinansieringssystem garanterade entreprenörerna ARA-projekt med bra täckning utan entreprenadtävlingar. Efterfrågan på ägarbostäder till överkomliga priser var livlig eftersom utbudet på marknaden i övrigt var litet.

Under året färdigställdes totalt cirka 2 500 bostäder i Helsingfors, vilket är ungefär 300 bostäder färre än föregående år. Antalet bostäder som färdigställdes som stadens egen produktion hölls på fjolårets nivå. Av 437 färdiga bostäder var 258 ARA-hyresbostäder.

Efterfrågan på byggnadstillstånd blev livligare mot slutet av året

Det var lugnt i början av året på byggsfronten. Reparationsbyggandet piggade till i takt med att fastighetsägarna fick igång linjesaneringar, fasadreparationer och renoveringar av fönster med hjälp av statens partiella stöd.

Efter sommaren ökade antalet nybyggnadsprojekt åter. I synnerhet december var en livlig månad, då antalet kubikmeter i byggnadstillståndsansökningarna steg till närmare 700 000.

Under hela året söktes byggnadstillstånd för 3,9 miljoner kubik. Kubikvolymen för nya byggnader som beviljades byggnadstillstånd uppgick till 2,76 miljoner.

Förstklassiga planer som mål

Klimatförändringen och nödvändigheten att minska koldioxidavtrycket av byggandet utgjorde centrala teman i byggbranschen. Byggnadstillsynsverket förberedde sig inför de skärpta energibestämmelserna genom att anställa en arkitekt som koncentrerar sig på energifrågor och genom att förstärka ingenjörskunskaperna inom hustekniken.

Den ekonomiska situationen gjorde att bostädernas genomsnittstorlek minskade. Byggnadstillsynen gjorde en utredning om läget inom bostadsplaneringen och resultaten var inte i alla avseenden uppmuntrande. Med fanns planer för bostäder vars rumsliga funktionalitet rörde sig på gränsen till att inte bli beviljade tillstånd. Genomsnittstorleken för nya bostäder minskade till 64 kvadratmeter då den ett år tidigare var 73 kvadratmeter.

Inom byggnadstillsynen är det nu möjligt att ta i bruk ett elektroniskt system för ärendehantering i och med att dess mikrofilmade ritningsmaterial, 2,4 miljoner kort, har digitaliserats. Huvudstadsregionens fyra kommuner beredde gemensamma tolkningar av tillståndskriterierna. ■

Resultatet för räkenskapsperioden

Resultatet för räkenskapsperioden 2009 för Helsingfors stad blev 14,1 miljoner euro och räkenskapsperiodens överskott efter förändring av reserver och fonder 22,1 miljoner euro. Affärsverkens andel av räkenskapsperiodens resultat var 214,1 miljoner euro och 222,6 miljoner euro av överskottet. Resultatet för räkenskapsperioden utan affärsverk och fonder var -193,3 miljoner euro och underskottet -200,5 miljoner euro.

Verksamhetsbidraget var -2 292,7 miljoner euro. Jämfört med året innan minskade verksamhetsbidraget med 176 miljoner euro. Rörelseintäkterna var 1,9 procent och rörelsekostnaderna 5,6 procent större än år 2008. Affärsverkens rörelseintäkter ökade med 3,9 procent och rörelsekostnaderna med 8,2 procent. Granskade exklusive affärsverk och fonder höll sig rörelseintäkterna på samma nivå som föregående

de år och rörelsekostnaderna ökade med 4,6 procent.

Tillväxtprocenten för rörelsekostnaderna minskade på grund av genomförda organisationsförändringar. Den jämförbara tillväxten för rörelsekostnaderna granskade exklusive affärsverk och fonder var 6,5 procent.

Skatteintäkterna uppgick till 9,2 miljoner euro mindre än år 2008. Kommunerna fick 53 miljoner euro mera inkomstskatt och 6,7 miljoner euro mera fastighetsskatt, men avkastningen av samfundsskatten var 69,0 miljoner euro mindre än föregående år. Statsandelarna var 18,9 miljoner euro mindre än året innan.

De finansiella intäkterna och kostnaderna rasade jämfört med året innan på grund av den exceptionellt låga räntenivån.

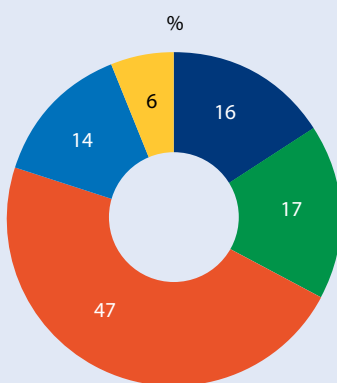
Årsbidraget uppgick till 315,3 miljoner euro. Detta är en minskning med 224,4 miljoner euro från föregående år. Årsbidraget visar den interna finan-

sieringen som kan användas till investeringar, placeringar och låneamorteringar. Man utgår ifrån att kommunens interna finansiering är tillräcklig om årsbidraget täcker avskrivningarna. Årsbidraget för räkenskapsperioden täcker inte avskrivningarna och endast 50,8 procent av nettoinvesteringarna täcks.

Stadens ekonomi mätt i årsbidrag var inte i balans under räkenskapsperioden. Granskas nyckeltalen exklusive stadens affärsverk är situationen ännu sämre. Årsbidraget utan affärsverken var negativt, -14,2 miljoner euro och 24 euro/invånare. Eftersom årsbidraget var negativt blev man tvungen att täcka investeringarna för den övriga verksamheten genom upplåning.

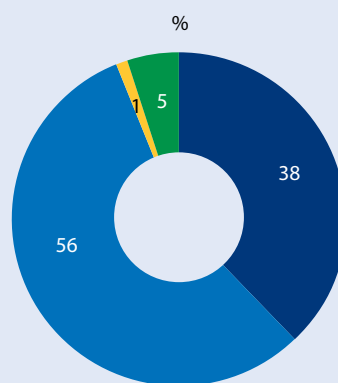
Balansen i stadens ekonomi har byggts på affärsverkens och i synnerhet Helsingfors Energis goda resultat. År 2009 gjordes en överföring av 250 miljoner euro av Helsingfors Energis överskott år 2008 till stadens överskottsposter. Direktionen för Helsingfors Energi

Utgiftsfördelning 2009



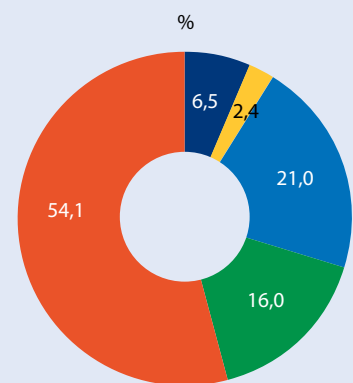
Stadsdirektörsroteln	16
Byggnads- och miljöväsendet	17
Social- och hälsovårdsväsendet	47
Bildnings- och kulturväsendet	14
Stadsplanerings- och fastighetsväsendet	6
Finansiella kostnader	0
Övriga kostnader	0
Sammanlagt	4 420 051 667

Inkomstfördelning 2009



Verksamhetsintäkter	38
Skatteinkomster	56
Finansiella intäkter	1
Övriga intäkter	5
Sammanlagt	4 286 036 334

Personal enligt verksamhetsområde 2009



Stadsdirektörsväsendet	6,5
Stadsplanerings- och fastighetsväsendet	2,4
Bildnings- och personalväsendet	21,0
Byggnads- och miljöväsendet	16,0
Social- och hälsovårdsväsendet	54,1
Sammanlagt	38 915

BOKSLUTETS NYCKELTAL ÅR 2009

Resultaträkningens nyckeltal	2009	2008
Verksamhetsintäkternas andel av verksamhetskostnaderna, %	41,4	42,9
Årsbidrag, milj. euro	315,3	539,8
Årsbidrag, procent av avskrivningar	94,5	181,3
Årsbidrag, euro/invånare	541	942
Årsbidrag utan affärsverken, euro/invånare	-24	306
Invånarantal	583 100	573 011
Finansieringsanalysens nyckeltal	2009	2008
Intern finansiering av investeringar, %	50,8	77,9
Intern finansiering av kapitalutgifter, %	45,1	74
Låneskötselbidrag	4,3	5,9
Kassamedel 31.12., 1 000 euro	687 655	684 448
Kassans täckning, dagar	53	55
Balansräkningens nyckeltal	2009	2008
Soliditetsgrad, %	75,5	77,5
Relativ skuldsättning, %	39,1	33,4
Lånebestånd, 31.12., milj. euro	890	659
Lån, euro/invånare	1 527	1 150
Lånefordringar, 31.12., milj. euro	980	999
Koncernbalansräkningens nyckeltal	2009	2008
Soliditetsgrad, %	60,9	62,6
Relativ skuldsättning, %	84,5	76,1
Koncernens lånebestånd 31.12., 1 000 euro	3 365 612	2 940 898
Koncernens lånebestånd, euro/invånare	5 772	5 132
Koncernens lånefordringar 31.12., 1 000 euro	430 949	443 853
Koncernens lånefordringar, euro/invånare	739	775

föreslog att 200 miljoner euro av överskottet för 2009 överförs till stadens överskottsposter år 2010.

Verksamhetens finansiering

Verksamhetens kassaflöde uppvisade ett överskott på 297,0 miljoner euro, vilket är 216,5 miljoner euro mindre än år 2008. Till nettoinvesteringar användes 72,0 miljoner euro mindre än år 2008. Verksamhetens och investeringarnas kassaflöde -278,0 miljoner euro täcktes genom upplåning av 290,0 miljoner euro. Totalförändringen av likvida medel uppvisade ett överskott på 3,2 miljoner euro.

Av investeringarna uppgick affärsverkens investeringar till 204,3 miljoner euro, varav de mest betydande var Helsingfors Energis (92,2 miljoner euro), Helsingfors Vattens (40,7 miljoner euro), Helsingfors Hamns (24,7 miljoner euro) och trafikverkets (45,3 miljoner euro) investeringar. De mest betydande investeringarna av den övriga verksamhetens investeringar om 428,0 miljoner euro var investeringar i fast egendom 56,1 miljoner euro, husbyggnad 140,6 miljoner euro, gator, trafikleder och banor 104,1 miljoner euro, anskaffning av lös egendom 47,9 miljoner euro och anskaffning av värdepapper 22,1 miljoner euro.

BERÄKNINGSFORMLER FÖR NYCKELTALEN I BOKSLUTET ÅR 2009

RESULTATRÄKNINGENS NYCKELTAL

Verksamhetsintäkternas procent av verksamhetskostnaderna

= $100 \cdot \text{verksamhetsintäkter} / (\text{verksamhetskostnader} - \text{tillverkning för eget bruk})$

Årsbidragets andel av avskrivningarna i procent

= $100 \cdot \text{årsbidrag} / \text{avskrivningar}$

Årsbidrag, euro/invånare

Det kommunspecifika målvärdet för nyckeltalet fås genom att den genomsnittliga investeringsnivån delas med invånarantalet.

FINANSIERINGSANALYSENS NYCKELTAL

Intern finansiering av investeringar, %

= $100 \cdot \text{årsbidrag} / \text{egenanskaffningsutgift för investeringarna}$

Intern finansiering av kapitalutgifter, %

= $100 \cdot \text{årsbidrag} / (\text{egenanskaffningsutgift för investeringar} + \text{nettoökning av lån} + \text{amorteringar})$

Låneskötselbidrag

= $(\text{årsbidrag} + \text{räntekostnader}) / (\text{räntekostnader} + \text{amorteringar})$

Kassamedel 31.12.

= finansiella värdepapper samt kassa och bank

Kassans täckning, dagar

= $365 \text{ dagar} \cdot \text{kassamedel 31.12.} / \text{kassautbetalningar under räkenskapsperioden}$

BALANSRÄKNINGENS NYCKELTAL

Soliditetsgrad, %

= $100 \cdot (\text{eget kapital} + \text{avskrivningsdifferens och reserver}) / (\text{balansomslutning} - \text{erhållna förskott})$

Relativ skuldsättning, %

= $100 \cdot (\text{främmande kapital} - \text{erhållna förskott}) / \text{driftsinkomster}$

Lånebestånd 31.12.

= främmande kapital - (erhållna förskott + skulder till leverantörer + resultatregleringar + övriga skulder)

Lån i euro/invånare

Lånemängden per invånare fås genom att ovannämnda lånebestånd delas med kommunens invånarantal den dag räkenskapsperioden utgår.

Lånefordringar 31.12.

= maskuldebrevslånefordringar och övriga fordringar som upptagits under placeringar

Den finansiella ställningen och dess förändringar

Balansomslutningen ökade med 294,8 miljoner euro jämfört med året innan. Bestående aktiva ökade med 253,5 miljoner euro, varav den största ökningen 162,3 miljoner euro skedde i materiell tillgångar.

Under passiva i balansräkningen utgjorde den största förändringen jämfört med föregående år ökningen av långfristigt främmande kapital 223,3 miljoner euro på grund av upplåningen.

Behandling av räkenskapsperiodens resultat

Räkenskapsperiodens resultat före reserver och fonder uppgår till 14 148 080,93 euro. Resultaten innefattar även resultaten av stadens affärsverk och fonder som behandlas som självständiga balansenheter och behandlas enligt bokföringsreglerna i de egna boksluten.

Stadsstyrelsen föreslår följande behandling av räkenskapsperiodens resultat:

- Affärsverket Helsingfors Energijs överskott, 201 950 989,58 euro, överförs enligt förslag från direktionen för affärsverket Helsingfors Energi till eget kapital i affärsverket Helsingfors Energijs balansräkning.
- Affärsverket Helsingfors Vattens överskott för räkenskapsperioden, 1 779 143,92 euro, överförs till eget kapital i Helsingfors stads balansräkning.
- Affärsverket Helsingfors Hamns överskott för räkenskapsperioden, 14 778 266,26 euro, överförs enligt förslag från direktionen för affärsverket Helsingfors Hamn till eget kapital i affärsverket Helsingfors Hamns balansräkning.
- Affärsverket HST:s överskott för räkenskapsperioden, 1 518 194,26 euro, överförs enligt förslag från direktionen för affärsverket HST till eget kapital i affärsverket HST:s balansräkning.
- Affärsverket Palmias överskott för räkenskapsperioden, 2 509 664,15 euro, överförs enligt förslag från direktionen för affärsverket Palmia till eget kapital i affärsverket Palmias balansräkning.
- Affärsverket Metropolilabs överskott för räkenskapsperioden, 388 518,42 euro, överförs enligt förslag från direktionen för affärsverket Metropolilab till eget kapital i affärsverket Metropolilabs balansräkning.
- Affärsverket Helsingfors stads ekonomiförvaltningstjänsts (Talpa) underskott, -317 255,92 euro, överförs enligt förslag från direktionen för affärsverket Ekonomiförvaltningstjänsten till eget kapital i affärsverket Helsingfors stads ekonomiförvaltningstjänsts balansräkning.
- Affärsverket Helsingfors stads personalutvecklingstjänsters (Oiva Akatemia) underskott, -30 740,73 euro, överförs enligt förslag från direktionen för affärsverket Personalutvecklingstjänster till eget kapital i affärsverket Helsingfors stads personalutvecklingstjänsters balansräkning.
- Bostadslånefondens överskott, 802 375,24 euro, bostadsproduktionsfondens överskott, 826 600,96 euro, fonden för idrotts- och friluftsanläggningars överskott, 907 541,09 euro, försäkringsfondens underskott, -4 537 158,36 euro och innovationsfondens underskott, -4 671 689,95 euro överförs i enlighet med fondernas stadgar till respektive fondkapital.

Vidare föreslår stadsstyrelsen följande behandling av resultatet för den övriga verksamheten:

- Ur investeringsfonden för Kampen-Tölövikens redovisas enligt fondens stadgar ett belopp motsvarande investeringarna i Kampen-Tölövikens, 7 185 385,70 euro.
- Enligt förslag från bostadsproduktionsnämnden överförs 30 918,20 euro av bostadsproduktionsbyråns resultat för räkenskapsperioden till bostadsproduktionsfonden.
- I enlighet med 214 § i fullmäktiges beslut den 7.10.2009 överförs 14,0 miljoner euro av stadens resultat till bostadsproduktionsfonden för att finansiera byggande och renoveringar inom stadens egen bostadsproduktion.
- Ur förortsfonden intäktsförs ett belopp motsvarande användningen, 8 856 024,48 euro.
- I enlighet med 24 § i fullmäktiges beslut den 28.1.2009 överförs 10,0 miljoner euro till innovationsfonden för att starta nya innovationsprojekt och säkerställa fortsatt finansiering av pågående innovationsprojekt.
- Den avskrivningsdifferens på 840 939,63 euro som uppstått vid upplösning av investeringsreserven för totalrenoveringen av ämbetshuset i Berghäll intäktsförs.
- Underskottet för den övriga verksamheten efter reserver och fonder, -200 447 662,94 euro, föreslås bokföras under stadens eget kapital, över-/underskott från tidigare räkenskapsperioder.



RESULTATRÄKNING FÖR HELSINGFORS STAD

Mn euro	01.01.–31.12.2009	01.01.–31.12.2008
Verksamhetsintäkter		
Försäljningsintäkter	1 050,6	1 036,3
Avgiftsintäkter	166,4	161,8
Understöd och bidrag	81,8	70,9
Hysesintäkter	274,5	259,5
Övriga verksamhetsintäkter	49,8	64,2
	1 623,0	1 592,6
Tillverkning för eget bruk	148,2	125,2
Verksamhetskostnader		
Personalkostnader		
Löner och arvoden	-1 292,0	-1 226,5
Lönebikostnader		
Pensionskostnader	-370,2	-358,5
Övriga lönebikostnader	-80,9	-92,7
Köp av tjänster	-1 340,7	-1 260,5
Material, förnödenheter och varor	-483,3	-454,0
Understöd	-309,9	-281,6
Hyeskostnader	-147,0	-128,8
Övriga verksamhetskostnader	-39,8	-31,8
	-4 063,9	-3 834,5
VERKSAMHETS BIDRAG	-2 292,7	-2 116,7
Skatter och statsandelar		
Skatteintäkter	2 403,6	2 412,7
Statsandelar	160,9	179,8
	2 564,5	2 592,6
Finansiella intäkter och kostnader		
Ränteintäkter	46,4	86,9
Övriga finansiella intäkter	17,6	18,3
Räntekostnader	-19,1	-40,2
Övriga finansiella kostnader	-1,4	-1,1
	43,5	63,9
ÅRSBIDRAG	315,3	539,8
Avskrivningar och nedskrivningar		
Avskrivningar enligt plan	-333,0	-297,7
Nedskrivningar	-0,5	0,0
	-333,5	-297,7
Extraordinära poster		
Extraordinära intäkter	34,5	48,7
Extraordinära kostnader	-2,2	0,0
	32,4	48,7
RÄKENSKAPSPERIODENS RESULTAT	14,1	290,7
Förändring av reserver och fonder		
Ökning (-) eller minskning (+) av avskrivningsdifferens	-8,2	-255,8
Ökning (-) eller minskning (+) av reserver	17,5	241,3
Ökning (-) eller minskning (+) av fonder	-1,3	16,1
	8,0	1,6
RÄKENSKAPSPERIODENS ÖVER-/UNDERSKOTT (-)	22,1	292,3

FINANSIERINGSANALYS FÖR HELSINGFORS STAD

Mn euro	2009	2008
KASSAFLÖDET I VERKSAMHETEN		
Årsbidrag	315,3	539,8
Extraordinära poster	32,4	48,7
Korrektivposter till internt tillförda medel	-50,7	-74,9
	297,0	513,5
KASSAFLÖDET FÖR INVESTERINGARNAS DEL		
Investeringsutgifter	-632,3	-700,8
Finansieringsandelar i investeringsutgifter	11,6	8,2
Försäljningsinkomster av tillgångar bland bestående aktiva	45,7	61,9
	-575,0	-630,7
VERKSAMHETENS OCH INVESTERINGARNAS KASSAFLÖDE	-278,0	-117,2
KASSAFLÖDET FÖR FINANSIERINGENS DEL		
Förändringar i utlåningen		
Ökning av utlåningen	-63,4	-62,0
Minskning av utlåningen	82,5	83,9
	19,1	21,9
Förändringar i lånebeståndet		
Ökning av långfristiga lån	290,0	1,1
Minskning av långfristiga lån	-58,7	-58,8
Förändring av kortfristiga lån	0,0	-1,1
	231,3	-58,8
Förändringar i eget kapital	-0,3	-0,3
Övriga förändringar av likviditeten		
Förändring av förvaltade medel och förvalt kapital	-4,3	-16,6
Förändring av omsättningstillgångar	15,1	-11,1
Förändring av fordringar	4,8	8,1
Förändring av räntefria skulder	15,5	77,9
	31,1	58,3
KASSAFLÖDET FÖR FINANSIERINGENS DEL	281,2	21,1
FÖRÄNDRING AV LIKVIDA MEDEL	3,2	-96,1
Förändring av likvida medel		
Likvida medel 31.12.	687,7	684,4
Likvida medel 1.1.	-684,4	-780,6
	3,2	-96,1

BALANSRÄKNING FÖR HELSINGFORS STAD

AKTIVA mn euro	31.12.2009	31.12.2008
BESTÅENDE AKTIVA		
Immateriella tillgångar		
Immateriella rättigheter	51,3	46,2
Övriga utgifter med lång verkningstid	248,4	182,8
Förskottsbetalningar	0,0	0,6
	299,8	229,5
Materiella tillgångar		
Mark- och vattenområden	2 741,6	2 700,1
Byggnader	1 517,0	1 419,9
Fasta konstruktioner och anordningar	2 264,8	2 175,3
Maskiner och inventarier	208,9	197,7
Övriga materiella tillgångar	9,6	9,7
Förskottsbetalningar och pågående nyanläggningar	182,7	259,6
	6 924,6	6 762,3
Placeringar		
Aktier och andelar	855,9	815,9
Masskuldebrevsfordringar	247,4	264,4
Övriga lånefordringar	732,6	734,7
Övriga fordringar	0,0	0,0
	1 835,9	1 815,0
FÖRVALTADE MEDEL		
Statens uppdrag	362,0	372,3
Donationsfondernas särskilda täckning	4,2	4,1
Övriga förvaltade medel	377,5	309,4
	743,7	685,8
RÖRLIGA AKTIVA		
Omsättningstillgångar		
Material och förnödenheter	65,8	81,3
Varor under tillverkning	3,0	2,7
	68,8	84,0
Fordringar		
Långfristiga fordringar		
Lånefordringar	0,1	0,1
Övriga fordringar	3,7	2,3
Resultatregleringar	0,0	0,0
	3,7	2,3
Kortfristiga fordringar		
Kundfordringar	97,0	102,8
Lånefordringar	1,0	0,9
Övriga fordringar	55,1	50,9
Resultatregleringar	89,7	94,3
	242,8	249,0
Fordringar sammanlagt	246,5	251,3
Finansiella värdepapper		
Placeringar i penningmarknadsinstrument	565,0	467,3
Masskuldebrevsfordringar	0,0	113,0
	565,0	580,3
Kassa och bank	122,7	104,2
AKTIVA SAMMANLAGT	10 807,0	10 512,3

PASSIVA mn euro	31.12.2009	31.12.2008
EGET KAPITAL		
Grundkapital	2 972,4	2 972,4
Uppskrivningsfond	1 826,4	1 827,4
Övriga egna fonder	501,5	500,2
Övrigt eget kapital	729,0	729,0
Över-/underskott (-) från tidigare räkenskapsperioder	1 591,3	1 299,3
Räkenskapsperiodens över-/underskott (-)	22,1	292,3
	7 642,8	7 620,5
AVSKRIVNINGSDIFFERENS OCH RESERVER		
Avskrivningsdifferens	375,1	367,1
Reserver	127,8	145,8
	502,9	512,9
AVSÄTTNINGAR		
Avsättningar för pensioner	265,4	283,8
Övriga avsättningar	14,2	13,8
	279,6	297,6
FÖRVALTAT KAPITAL		
Statens uppdrag	362,3	373,1
Donationsfondernas kapital	4,2	4,1
Övrigt förvaltad kapital	355,1	290,7
	721,6	667,9
FRÄMMANDE KAPITAL		
Långfristigt		
Masskuldebrevslån	120,0	20,0
Lån från finansinstitut och försäkringsinrättningar	699,7	579,0
Lån från offentliga samfund	0,0	1,1
Erhållna förskott	1,6	0,0
Anslutningsavgifter och övriga skulder	19,8	17,7
	841,1	617,8
Kortfristigt		
Lån från finansinstitut och försäkringsinrättningar	69,3	58,7
Lån från offentliga samfund	1,1	0,0
Erhållna förskott	20,0	15,3
Skulder till leverantörer	177,7	200,4
Anslutningsavgifter och övriga skulder	83,4	76,7
Resultatregleringar	467,6	444,4
	819,0	795,6
Främmande kapital sammanlagt	1 660,1	1 413,4
PASSIVA SAMMANLAGT	10 807,0	10 512,3

KONCERNRESULTATRÄKNING FÖR HELSINGFORS STAD

Mn euro	01.01.–31.12.2009	01.01.–31.12.2008
Verksamhetsintäkter	2 547,8	2 489,5
Verksamhetskostnader	-4 555,2	-4 349,8
Andel av intressesammanslutningarnas vinst/förlust (-)	18,2	14,8
VERKSAMHETSBRIDRAG	-1 989,2	-1 845,4
Skatteintäkter	2 403,6	2 412,7
Statsandelar	160,9	179,8
Finansiella intäkter och kostnader		
Ränteintäkter	26,7	70,1
Övriga finansiella intäkter	4,9	7,4
Räntekostnader	-96,6	-126,1
Övriga finansiella kostnader	-6,1	-4,5
	-71,2	-53,1
ÅRSBRIDRAG	504,1	694,0
Avskrivningar och nedskrivningar		
Avskrivningar enligt plan	-472,4	-428,6
Räkenskapsperiodens över- och underparivärden	-1,7	-1,7
Nedskrivningar	-0,5	0,0
	-474,6	-430,3
Extraordinära poster	32,2	47,7
RÄKENSKAPSPERIODENS RESULTAT	61,7	311,5
Bokslutsdispositioner	-23,8	-18,7
Minoritetsandelar	1,1	0,2
RÄKENSKAPSPERIODENS ÖVER-/UNDERSKOTT (-)	39,0	292,9
Koncernresultaträkningens nyckeltal		
Verksamhetsintäkter/ Verksamhetskostnader, %	55,9	57,2
Årsbidrag/Avskrivningar, %	106,2	161,3
Årsbidrag, euro/invånare	864	1 211
Invånarantal	583 100	573 011

KONCERNFINANSIERINGSANALYS FÖR HELSINGFORS STAD

Mn euro	2009	2008
KASSAFLÖDET I VERKSAMHETEN		
Årsbidrag	504,1	694,0
Extraordinära poster	32,2	47,7
Korrektivposter till internt tillförda medel	-61,4	-88,0
	474,9	653,8
KASSAFLÖDET FÖR INVESTERINGARNAS DEL		
Investeringsutgifter	-1 090,1	-1 002,9
Finansieringsandelar i investeringsutgifter	11,8	8,4
Försäljningsinkomster av tillgångar bland bestående aktiva	171,4	118,3
	-906,9	-876,2
VERKSAMHETENS OCH INVESTERINGARNAS KASSAFLÖDE	-432,0	-222,4
KASSAFLÖDET FÖR FINANSIERINGENS DEL		
Förändringar i utlåningen		
Förändringar i utlåningen	-56,8	..
Minskningar i utlåningen	69,5	..
Förändringar i utlåningen	0,0	-12,8
	12,8	-12,8
Förändringar i lånebeståndet		
Ökning av långfristiga lån	635,4	..
Minskning av långfristiga lån	-195,0	..
Förändring av långfristiga lån	0,0	-7,1
Förändring av kortfristiga lån	-15,7	66,8
	424,7	59,7
Förändringar i eget kapital	-0,3	..
Övriga förändringar av likviditeten		
Förändring av förvaltade medel och förvaltad kapital	-6,2	-11,3
Förändring av omsättningstillgångar	15,1	-10,7
Förändring av fordringar	1,6	-18,7
Förändring av räntefria skulder	2,0	117,0
	12,5	76,3
KASSAFLÖDET FÖR FINANSIERINGENS DEL	449,7	123,1
FÖRÄNDRING AV LIKVIDA MEDEL	17,7	-99,2
Förändring av likvida medel		
Likvida medel 31.12.	914,0	896,3
Likvida medel 1.1.	-896,3	-995,5
	17,7	-99,2
Koncernfinansieringsanalysens nyckeltal		
Intern finansiering av investeringar, %	45,7	69,8
Intern finansiering av kapitalutgifter, %	39,3	..
Låneskötselbidrag	1	..
Kassans täckning (dagar)	56	..

KONCERNBALANSRÄKNING FÖR HELSINGFORS STAD

AKTIVA mn euro	31.12.2009	31.12.2008
AKTIVA		
BESTÅENDE AKTIVA		
Immateriella tillgångar		
Immateriella rättigheter	58,8	52,2
Övriga utgifter med lång verkningstid	283,0	214,2
Förskottsbetalningar	3,6	2,2
	345,4	268,6
Materiella tillgångar		
Mark- och vattenområden	2 792,3	2 750,5
Byggnader	4 415,4	4 221,7
Fasta konstruktioner och anordningar	2 353,5	2 241,9
Maskiner och inventarier	579,6	543,6
Övriga materiella tillgångar	34,2	39,8
Förskottsbetalningar och pågående nyanläggningar	487,5	474,9
	10 662,4	10 272,3
Placeringar		
Andelar i intressesammanslutningar	166,7	172,2
Övriga aktier och andelar	360,4	328,8
Masskuldebrevsfordringar	247,4	264,4
Övriga lånefordringar	183,5	179,4
Övriga fordringar	2,2	2,1
	960,3	946,9
FÖRVALTADE MEDEL	399,4	339,3
RÖRLIGA AKTIVA		
Omsättningstillgångar	78,8	93,9
Fordringar		
Långfristiga fordringar	18,4	17,2
Kortfristiga fordringar	310,6	313,4
	329,0	330,6
Finansiella värdepapper	587,5	602,9
Kassa och bank	326,4	293,3
AKTIVA SAMMANLAGT	13 689,3	13 147,8

PASSIVA mn euro	31.12.2009	31.12.2008
PASSIVA		
EGET KAPITAL		
Grundkapital	2 972,4	2 972,4
Uppskrivningsfond	1 832,7	1 833,7
Övriga egna fonder	714,2	711,2
Övrigt eget kapital	729,0	729,0
Över-/underskott (-) från tidigare räkenskapsperioder	1 327,7	1 024,4
Räkenskapsperiodens över-/underskott (-)	39,0	292,9
	7 615,0	7 563,7
MINORITETSANDELAR	55,5	45,0
AVSKRIVNINGSDIFFERENS OCH RESERVER		
Avskrivningsdifferens	466,5	433,4
Reserver	198,3	213,8
	664,8	647,1
AVSÄTTNINGAR		
Avsättningar för pensioner	267,2	285,5
Övriga avsättningar	39,7	40,0
	306,9	325,6
FÖRVALTAT KAPITAL	725,1	671,1
FRÄMMANDE KAPITAL		
Långfristigt		
Långfristigt räntebelagt främmande kapital	3 179,4	2 746,8
Långfristigt räntefritt främmande kapital	32,6	24,9
	3 211,9	2 771,7
Kortfristigt		
Kortfristigt räntebelagt främmande kapital	186,2	194,1
Kortfristigt räntefritt främmande kapital	923,9	929,5
	1 110,1	1 123,6
Främmande kapital sammanlagt	4 322,1	3 895,3
PASSIVA SAMMANLAGT	13 689,3	13 147,8
Koncernbalansräkningens nyckeltal		
Soliditet, %	60,9	62,6
Relativ skuldsättning, %	84,5	76,1
Ackumulerat överskott, euro	1 366 670	1 317 352
Ackumulerat överskott, euro/invånare	2 344	2 299
Koncernens lånebestånd 31.12., 1 000 euro	3 365 612	2 940 898
Koncernens lånebestånd, euro/invånare	5 772	5 132
Koncernens lånefordringar 31.12., 1 000 euro	430 949	443 853
Koncernens lånefordringar, euro/invånare	739	775

HELSINGFORS ENERGI

RESULTATRÄKNING mn euro	01.01.–31.12.2009	01.01.–31.12.2008
OMSÄTTNING	723,2	694,4
Tillverkning för eget bruk	2,9	3,0
Övriga rörelseintäkter	15,1	30,0
Material och tjänster		
Energianskaffning	-48,2	-49,5
Material, förnödenheter och varor		
Inköp av kraftverksbränslen	-240,1	-241,7
Förändring av bränslelager	-14,4	10,2
Inköp av material och förnödenheter	-20,9	-18,8
Köp av tjänster	-29,8	-26,4
	-353,3	-326,2
Personalkostnader		
Löner och arvoden	-51,4	-49,1
Lönebikostnader		
Pensionskostnader	-14,5	-14,0
Övriga lönebikostnader	-3,5	-4,5
	-69,5	-67,6
Avskrivningar och nedskrivningar		
Avskrivningar enligt plan	-43,8	-41,3
	-43,8	-41,3
Övriga rörelsekostnader	-29,0	-25,8
RÖRELSEÖVERSKOTT-/UNDERSKOTT (-)	245,7	266,4
Finansiella intäkter och kostnader		
Ränteintäkter	10,8	20,2
Övriga finansiella intäkter	11,9	11,3
Räntekostnader till kommunen	-21,3	-23,0
Räntekostnader till övriga	0,0	-0,1
Övriga finansiella kostnader	0,0	0,0
	1,2	8,4
ÖVERSKOTT FÖRE BOKSLUTSDISPOSITIONER	246,9	274,9
Ökning (-) eller minskning (+) av avskrivningsdifferens	2,9	2,7
Ökning (-) av reserver	-0,4	-0,3
Ersättning på grundkapitalet	-47,4	-47,4
RÄKENSKAPSPERIODENS ÖVER-/UNDERSKOTT (-)	202,0	229,9
Nyckeltal		
Avkastning på investerat kapital, %	18,7	20,4
Avkastning på kapital som investerats av kommunen, %	18,7	20,4
Rörelseöverskott i % av omsättningen	34,1	39,6

FINANSIERINGSANALYS mn euro	2009	2008
KASSAFLÖDET I VERKSAMHETEN		
Rörelseöverskott (-underskott)	245,7	266,4
Rättelseposter		
Avskrivningar enligt plan	43,8	41,3
Övriga intäkter och kostnader som inte medfört betalningar	-1,5	-19,2
Finansiella intäkter och kostnader	1,2	8,4
Ersättning på grundkapitalet	-47,4	-47,4
Övriga rättelseposter	-18,3	-14,8
	-22,2	-31,7
Kassaflödet före förändring av rörelsekapital	223,5	234,8
Förändring av rörelsekapital		
Ökning (-) eller minskning (+) av kortfristiga räntefria rörelsefordringar	34,3	14,2
Ökning (-) eller minskning (+) av omsättningstillgångar	15,2	-11,2
Ökning (-) eller minskning (+) av kortfristiga räntefria skulder	-21,0	-9,7
Ökning (-) eller minskning (+) av långfristiga fordringar	0,0	0,0
	28,6	-6,7
KASSAFLÖDET I VERKSAMHETEN	252,0	228,1
KASSAFLÖDET FÖR INVESTERINGARNAS DEL		
Investeringar i materiella och immateriella tillgångar	-67,9	-69,4
Investeringar i övriga placeringar	-21,9	-0,6
	-89,8	-70,0
KASSAFLÖDET FÖR INVESTERINGARNAS DEL	-89,8	-70,0
KASSAFLÖDET FÖR FINANSIERINGENS DEL		
Förändring av långfristiga lån	-19,3	-19,3
Förändringar i eget kapital och vinstutdelning	-250,3	-200,3
	-269,5	-219,5
KASSAFLÖDET FÖR FINANSIERINGENS DEL	-269,5	-219,5
FÖRÄNDRING AV LIKVIDA MEDEL	-107,3	-61,5
Förändring av likvida medel		
Likvida medel 31.12.	75,7	183,0
Likvida medel 1.1.	-183,0	-244,4
	-107,3	-61,5
Nyckeltal		
Intern finansiering av investeringar, %	323,7	451,5
Intern finansiering av kapitalutgifter, %	266,5	354,1
Låneskötselbidrag	7,7	8,0
Kassans täckning, dagar	43,9	115,3
Quick ratio	1,8	2,8
Current ratio	2,3	3,5

HELSINGFORS ENERGI

BALANSRÄKNING	mn euro	31.12.2009	31.12.2008
AKTIVA			
BESTÅENDE AKTIVA			
Immateriella tillgångar			
Immateriella rättigheter		33,5	29,5
		33,5	29,5
Materiella tillgångar			
Byggnader		91,4	88,1
Fasta konstruktioner och anordningar		524,4	497,7
Maskiner och inventarier		4,5	4,4
Förskottsbetalningar och pågående nyanläggningar		27,7	35,1
		647,9	625,3
Placeringar			
Aktier och andelar		423,8	401,9
Övriga lånefordringar		146,0	146,0
		569,8	547,9
RÖRLIGA AKTIVA			
Omsättningstillgångar			
Material och förnödenheter		56,0	71,3
		56,0	71,3
Fordringar			
Långfristiga fordringar			
Fordringar hos kommunen		0,0	0,0
		0,0	0,0
Kortfristiga fordringar			
Kundfordringar		49,0	49,3
Fordringar hos kommunen		2,3	5,1
Resultatregleringar		38,7	32,9
Övriga fordringar		16,6	15,0
		106,7	102,3
Kassa och bank		75,7	183,0
AKTIVA SAMMANLAGT		1 489,6	1 559,2

BALANSRÄKNING	mn euro	31.12.2009	31.12.2008
PASSIVA			
EGET KAPITAL			
Grundkapital		474,3	474,3
Övriga egna fonder		52,7	52,7
Över-/underskott (-) från tidigare räkenskapsperioder		309,4	329,8
Räkenskapsperiodens över-/underskott (-)		202,0	229,9
		1 038,3	1 086,6
AVSKRIVNINGSDIFFERENS OCH RESERVER			
Avskrivningsdifferens		52,3	54,8
Reserver		96,3	96,3
		148,6	151,1
AVSÄTTNINGAR			
Övriga avsättningar		8,5	10,0
		8,5	10,0
FRÄMMANDE KAPITAL			
Långfristigt			
Lån från kommunen		190,4	209,7
Övriga skulder		0,0	0,0
		190,4	209,7
Kortfristigt			
Lån från kommunen		19,3	19,3
Räntefria skulder till kommunen		0,7	1,1
Skulder till företag inom samma koncern		4,9	7,5
Skulder till leverantörer		48,3	49,7
Övriga skulder		10,2	6,2
Resultatregleringar		20,5	18,1
		103,8	101,8
Främmande kapital sammanlagt		294,2	311,5
PASSIVA SAMMANLAGT		1 489,6	1 559,2
Nyckeltal			
Soliditet, %		79,7	79,4
Relativ skuldsättning, %		39,8	43,0
Ackumulerat över-/underskott (-), 1 000 e		511 355	559 658
Lånebestånd 31.12., 1 000 e		299 663	228 937
Lånefordringar 31.12., 1 000 e		146 000	146 000

HELSINGFORS VATTEN

RESULTATRÄKNING	mn euro	01.01.–31.12.2009	01.01.–31.12.2008
OMSÄTTNING		106,4	101,1
Tillverkning för eget bruk		1,8	1,7
Övriga rörelseintäkter		0,5	0,1
Material och tjänster			
Material, förnödenheter och varor			
Inköp under räkenskapsperioden		-15,4	-17,6
Köp av tjänster		-18,8	-17,3
		-34,1	-35,0
Personalkostnader			
Löner och arvoden		-12,1	-11,7
Lönebikostnader			
Pensionskostnader		-3,4	-3,5
Övriga lönebikostnader		-0,8	-0,7
		-16,3	-16,0
Avskrivningar och nedskrivningar			
Avskrivningar enligt plan		-20,3	-19,4
		-20,3	-19,4
Övriga rörelsekostnader			
Hyror och övriga kostnader		-2,2	-3,1
		-2,2	-3,1
RÖRELSEÖVERSKOTT/-UNDERSKOTT (-)		35,8	29,5
Finansiella intäkter och kostnader			
Ränteutgifter		0,0	1,4
Övriga finansiella intäkter		0,1	0,0
Räntekostnader till kommunen		-14,3	-14,9
Räntekostnader till övriga		0,0	0,0
Ersättning på grundkapitalet		-13,0	-13,0
		-27,2	-26,5
ÖVERSKOTT FÖRE RESERVER		8,6	2,9
Ökning (-) eller minskning (+) av avskrivningsdifferens		-5,4	-2,2
Ökning (-) eller minskning (+) av reserver		-1,4	-0,4
RÄKENSKAPSPERIODENS ÖVER-/UNDERSKOTT (-)		1,8	0,3
Nyckeltal			
Avkastning på investerat kapital, %		8,2	7,2
Avkastning på kapital som investerats av kommunen, %		8,4	7,2
Rörelseöverskott i % av omsättningen		33,7	29,2

BALANSRÄKNING	mn euro	31.12.2009	31.12.2008
AKTIVA			
BESTÅENDE AKTIVA			
Immateriella tillgångar			
Immateriella rättigheter		0,2	0,3
		0,2	0,3
Materiella tillgångar			
Byggnader		33,4	33,5
Fasta konstruktioner och anordningar		431,4	411,9
Maskiner och inventarier		1,8	1,7
		466,6	447,0
Placeringar			
Aktier och andelar		0,9	0,9
		0,9	0,9
RÖRLIGA AKTIVA			
Omsättningstillgångar			
Material och förnödenheter		0,5	0,6
		0,5	0,6
Fordringar			
Kortfristiga fordringar			
Kundfordringar		2,5	2,2
Fordringar hos kommunen		0,9	1,0
Fordringar hos företag inom samma koncern		0,1	0,1
Resultatregleringar		0,8	2,3
		4,3	5,5
Kassa och bank		0,0	6,6
AKTIVA SAMMANLAGT		472,5	461,0

FINANSIERINGSANALYS	mn euro	2009	2008
KASSAFLÖDET I VERKSAMHETEN			
Rörelseöverskott (-underskott)		35,8	29,5
Avskrivningar och nedskrivningar		20,3	19,4
Finansiella intäkter och kostnader		-14,2	-13,6
Ersättning på grundkapitalet		-13,0	-13,0
		28,9	22,3
KASSAFLÖDET FÖR INVESTERINGARNAS DEL			
Investeringsutgifter		-40,7	-41,9
Finansieringsandelar i investeringsutgifter		1,0	3,4
		-39,7	-38,5
VERKSAMHETENS OCH INVESTERINGARNAS KASSAFLÖDE		-10,9	-16,1
KASSAFLÖDET FÖR FINANSIERINGENS DEL			
Förändringar i lånebeståndet			
Minskning av långfristiga lån från kommunen		-7,3	-7,3
Förändringar i övrigt långfristigt främmande kapital			
Förändring av anslutningsavgifter		2,6	4,9
Övriga förändringar av likviditeten			
Förändring av omsättningstillgångar		0,1	0,0
Förändring av fordringar hos kommunen		0,1	-0,5
Förändring av fordringar hos övriga		1,2	-0,3
Förändring av räntefria skulder till övriga		7,7	3,4
		4,3	0,3
KASSAFLÖDET FÖR FINANSIERINGENS DEL FÖRÄNDRING AV LIKVIDA MEDEL		4,3	0,3
Förändring av likvida medel			
Likvida medel 31.12.		0,0	6,6
Likvida medel 1.1.		-6,6	-22,5
		-6,5	-15,9
Nyckeltal			
Intern finansiering av investeringar, %		72,69	58,05
Intern finansiering av kapitalutgifter, %		61,38	48,76
Låneskötselbidrag		2,00	1,67
Kassans täckning, dagar		0,10	19,00
Quick ratio		0,13	..
Current ratio		0,14	..

BALANSRÄKNING	mn euro	31.12.2009	31.12.2008
PASSIVA			
EGET KAPITAL			
Grundkapital		144,3	144,3
Över-/underskott från tidigare räkenskapsperioder		58,0	57,7
Räkenskapsperiodens över-/underskott		1,8	0,3
		204,1	202,3
AVSKRIVNINGSDIFFERENS OCH RESERVER			
Avskrivningsdifferens		20,9	15,5
Reserver		29,7	28,3
		50,6	43,8
FRÄMMANDE KAPITAL			
Långfristigt			
Lån från kommunen		164,6	172,0
Räntefria skulder till kommunen		0,8	0,7
Skulder till företag inom samma koncern		1,6	1,2
Övriga skulder		18,0	15,9
		184,9	189,7
Kortfristigt			
Lån från kommunen		7,3	7,3
Räntefria skulder till kommunen		16,6	8,3
Skulder till företag inom samma koncern		0,0	0,0
Skulder till leverantörer		3,3	5,1
Övriga skulder		2,3	1,7
Resultatregleringar		3,5	2,7
		32,9	25,2
Främmande kapital sammanlagt		217,8	214,9
PASSIVA SAMMANLAGT		472,5	461,0
Nyckeltal			
Soliditet, %		53,9	53,4
Relativ skuldsättning, %		203,7	212,3
Räkenskapsperiodens över-/underskott (-)		59 813 441,4	58 034 297,5
Lånebestånd 31.12., 1 000 e		171 950,0	179 275,0
Lånefordringar 31.12., 1 000 e		0,00	0,00

Bokslutsuppgifter 2009

HELSINGFORS HAMN

RESULTATRÄKNING	mn euro	01.01.–31.12.2009	01.01.–31.12.2008
OMSÄTTNING		81,2	95,4
Tillverkning för eget bruk		0,7	1,7
Övriga rörelseintäkter		0,7	0,1
Material och tjänster			
Material, förnödenheter och varor			
Inköp under räkenskapsperioden		-3,8	-4,0
Köp av tjänster		-14,1	-14,4
		-17,8	-18,4
Personalkostnader			
Löner och arvoden		-8,8	-11,1
Lönebikostnader			
Pensionskostnader		-2,6	-3,2
Övriga lönebikostnader		-0,5	-0,8
		-11,9	-15,1
Avskrivningar och nedskrivningar			
Avskrivningar enligt plan		-30,0	-13,5
		-30,0	-13,5
Övriga rörelsekostnader			
Hyseskostnader		-8,1	-10,5
Övriga kostnader		-0,4	-0,3
		-8,5	-10,8
RÖRELSEÖVERSKOTT		14,5	39,4
Finansiella intäkter och kostnader			
Ränteintäkter		0,1	0,0
Övriga finansiella intäkter		0,1	0,0
Räntekostnader till kommunen		-0,3	-0,5
Räntekostnader till övriga		-4,6	-7,9
Ersättning på grundkapitalet		-6,3	-6,3
Övriga finansiella kostnader		0,0	0,0
		-11,1	-14,6
ÖVERSKOTT FÖRE RESERVER		3,4	24,8
Ökning (-) eller minskning (+) av avskrivningsdifferens		-3,2	-246,9
Ökning (-) eller minskning (+) av reserver		14,7	233,2
RÄKENSKAPSPERIODENS ÖVER-/UNDERSKOTT (-)		14,8	11,1
Nyckeltal			
Avkastning på investerat kapital, %		2,5	7,5
Avkastning på kapital som investerats av kommunen, %		2,6	8,4
Rörelseöverskott i % av omsättningen		17,8	41,3

BALANSRÄKNING	mn euro	31.12.2009	31.12.2008
AKTIVA			
BESTÅENDE AKTIVA			
Immateriella tillgångar			
Immateriella rättigheter		0,6	0,5
Övriga utgifter med lång verkningstid		138,6	143,4
		139,2	143,9
Materiella tillgångar			
Byggnader		53,0	55,3
Fasta konstruktioner och anordningar		395,8	382,7
Maskiner och inventarier		0,7	0,7
Förskottsbetalningar och pågående nyanläggningar		1,3	13,8
		450,9	452,5
Placeringar			
Aktier och andelar		0,0	0,0
Övriga fordringar hos egna affärsverk		0,2	0,2
		0,3	0,3
RÖRLIGA AKTIVA			
Fordringar			
Kortfristiga fordringar			
Kundfordringar		4,8	5,8
Fordringar hos kommunen		1,1	0,2
Övriga fordringar		1,0	7,1
Resultatregleringar		0,1	0,4
		7,0	13,5
Kassa och bank		23,8	0,0
AKTIVA SAMMANLAGT		621,1	610,1

FINANSIERINGSANALYS	mn euro	2009	2008
KASSAFLÖDET I VERKSAMHETEN			
Rörelseöverskott (-underskott)		14,5	39,4
Avskrivningar och nedskrivningar		30,0	13,5
Finansiella intäkter och kostnader			
Ersättning på grundkapitalet		-6,3	-6,3
Räntekostnader till övriga		-4,6	-6,4
Räntekostnader till kommunen		-0,3	-0,5
Övriga		0,1	-1,5
		33,3	38,3
KASSAFLÖDET FÖR INVESTERINGARNAS DEL			
Investeringsutgifter		-24,7	-146,3
Finansieringsandelar i investeringsutgifter		1,0	1,0
Försäljningsinkomster av tillgångar bland bestående aktiva		0,0	1,0
		-23,7	-144,4
VERKSAMHETENS OCH INVESTERINGARNAS KASSAFLÖDE		9,6	-106,1
KASSAFLÖDET FÖR FINANSIERINGENS DEL			
Förändringar i utlåningen			
Ökning av lånefordringar hos kommunen		0,0	-0,2
		0,0	-0,2
Förändringar i lånebeståndet			
Ökning av långfristiga lån från övriga		110,0	0,0
Minskning av långfristiga lån från kommunen		-1,9	-1,9
		108,1	-1,9
Övriga förändringar av likviditeten			
Förändring av fordringar hos övriga		6,5	5,0
Förändring av räntefria skulder till övriga		-13,4	-1,1
		-6,9	3,9
KASSAFLÖDET FÖR FINANSIERINGENS DEL FÖRÄNDRING AV LIKVIDA MEDEL		101,2	1,9
Förändring av likvida medel		110,8	-104,2
Likvida medel 31.12.		23,8	-87,0
Likvida medel 1.1.		-87,0	-17,2
		110,8	-104,2
Nyckeltal			
Intern finansiering av investeringar, %		140,4	26,3
Intern finansiering av kapitalutgifter, %		130,1	26,0
Låneskötselbidrag		5,6	4,6
Kassans täckning, dagar		117	0
Quick ratio		2,09	0,12
Current ratio		1,26	0,11

BALANSRÄKNING	mn euro	31.12.2009	31.12.2008
PASSIVA			
EGET KAPITAL			
Grundkapital		60,2	60,2
Över-/underskott från tidigare räkenskapsperioder		37,2	26,1
Räkenskapsperiodens över-/underskott		14,8	11,1
		112,1	97,3
AVSKRIVNINGSDIFFERENS OCH RESERVER			
Avskrivningsdifferens		250,1	246,9
Reserver		0,0	14,7
		250,1	261,5
FRÄMMANDE KAPITAL			
Långfristigt			
Lån från finansinstitut och försäkringsinrättningar		234,4	130,0
Lån från kommunen		0,0	1,9
		234,4	131,9
Kortfristigt			
Lån från finansinstitut och försäkringsinrättningar		5,6	0,0
Lån från kommunen		1,9	1,9
Skulder till leverantörer		1,6	9,3
Räntefria skulder till kommunen		0,9	2,0
Skulder till företag inom samma koncern		0,0	0,1
Övriga skulder		10,1	95,0
Resultatregleringar		4,4	11,0
		24,5	119,4
Främmande kapital sammanlagt		258,9	251,2
PASSIVA SAMMANLAGT		621,1	610,1
Nyckeltal			
Soliditet, %		59,3	59,5
Relativ skuldsättning, %		304	255
Räkenskapsperiodens över-/underskott (-)		51 940	37 162
Lånebestånd 31.12., 1 000 e		241 880	220 790
Lånefordringar 31.12., 1 000 e		210	210

AFFÄRSVERKET HST

RESULTATRÄKNING	mn euro	01.01.–31.12.2009	01.01.–31.12.2008
OMSÄTTNING			
Biljettintäkter		115,6	116,6
Tariffstöd		116,7	108,3
Övriga försäljningsintäkter		0,3	0,3
		232,6	225,2
Tillverkning för eget bruk		5,7	6,0
Övriga rörelseintäkter		22,4	17,8
Material och tjänster			
Material, förnödenheter och varor			
Inköp under räkenskapsperioden		-13,3	-12,4
Köp av tjänster		-147,8	-142,2
		-161,0	-154,7
Personalkostnader			
Löner och arvoden		-40,1	-37,8
Lönebikostnader			
Pensionskostnader		-11,5	-11,0
Övriga lönebikostnader		-2,4	-2,7
		-54,0	-51,5
Avskrivningar och nedskrivningar			
Avskrivningar enligt plan		-26,3	-24,9
		-26,3	-24,9
Övriga rörelsekostnader			
Hyreskostnader		-4,9	-4,3
Övriga kostnader		-4,7	-3,4
		-9,6	-7,8
RÖRELSEÖVERSKOTT		9,7	10,2
Finansiella intäkter och kostnader			
Ränteintäkter		0,2	1,5
Övriga finansiella intäkter		0,0	0,0
Räntekostnader till kommunen		-1,2	-1,7
Räntekostnader till övriga		-0,1	0,0
Ersättning på grundkapitalet		-8,4	-8,4
Övriga finansiella kostnader		-0,1	0,0
		-9,5	-8,6
ÖVERSKOTT FÖRE RESERVER		0,1	1,5
Ökning (-) eller minskning (+) av avskrivningsdifferens		-3,3	-10,3
Ökning (-) eller minskning (+) av reserver		4,7	8,8
RÄKENSKAPSPERIODENS ÖVER-/UNDERSKOTT (-)		1,5	0,0
Nyckeltal			
Avkastning på investerat kapital, %		2,1	2,6
Avkastning på kapital som investerats av kommunen, %		2,2	2,6
Rörelseöverskott i % av omsättningen		4,2	4,5

FINANSIERINGSANALYS	mn euro	2009	2008
KASSAFLÖDET I VERKSAMHETEN			
Rörelseöverskott (-underskott)		9,7	10,2
Avskrivningar och nedskrivningar		26,3	24,9
Finansiella intäkter och kostnader			
Ersättning på grundkapitalet		-8,4	-8,4
Räntekostnader till kommunen		-1,2	-1,7
Övriga		0,0	1,5
		26,4	26,4
KASSAFLÖDET FÖR INVESTERINGARNAS DEL			
Produktionsinvesteringar		-18,4	-13,2
Grundinvesteringar i persontransport		-27,5	-39,3
Finansieringsandelar i investeringsutgifter		1,4	1,9
Intäkter för försäljning av bestående aktiva		0,0	0,0
		-44,5	-50,6
VERKSAMHETENS OCH INVESTERINGARNAS KASSAFLÖDE		-18,1	-24,1
KASSAFLÖDET FÖR FINANSIERINGENS DEL			
Förändringar i lånebeståndet			
Ökning av lån från övriga		30,0	0,0
Minskning av lån från kommunen/samkommunen		-2,0	-2,0
		28,0	-2,0
Förändringar i eget kapital			
Förändring av grundkapitalet		0,0	13,1
Övriga förändringar av likviditeten			
Förändring av omsättningstillgångar		0,5	-0,7
Förändring av fordringar hos kommunen		-1,7	0,6
Förändring av fordringar hos övriga		-2,5	-0,2
Förändring av räntefria skulder till kommunen		1,0	-0,2
Förändring av räntefria skulder till övriga		-7,9	8,5
		-10,6	8,0
KASSAFLÖDET FÖR FINANSIERINGENS DEL FÖRÄNDRING AV LIKVIDA MEDEL		17,4	19,1
Förändring av likvida medel		-0,6	-5,0
Likvida medel 31.12.		28,6	29,2
Likvida medel 1.1.		-29,2	-34,2
		-0,6	-5,0
Nyckeltal			
Intern finansiering av investeringar, %		37,7	32,2
Intern finansiering av kapitalutgifter, %		39,4	33,5
Låneskötselbidrag		5,5	4,9
Kassans täckning, dagar		36,4	37,7
Quick ratio		1,0	0,8
Current ratio		1,1	0,9

Bokslutsuppgifter 2009

AFFÄRSVERKET HST

BALANSRÄKNING	mn euro	31.12.2009	31.12.2008
AKTIVA			
BESTÅENDE AKTIVA			
Immateriella tillgångar			
Immateriella rättigheter		1,0	0,5
Övriga utgifter med lång verkningstid		0,2	0,2
Förskottsbetalningar		0,0	0,6
		1,2	1,3
Materiella tillgångar			
Byggnader		125,7	126,6
Fasta konstruktioner och anordningar		157,8	149,4
Maskiner och inventarier		121,2	118,7
Förskottsbetalningar och pågående nyanläggningar		40,2	32,9
		444,9	427,7
Placeringar			
Aktier och andelar		28,2	27,1
		28,2	27,1
RÖRLIGA AKTIVA			
Omsättningstillgångar			
Material och förnödenheter		3,9	4,4
		3,9	4,4
Fordringar			
Långfristiga fordringar			
Övriga fordringar		0,0	0,0
		0,0	0,0
Kortfristiga fordringar			
Kundfordringar		11,6	10,6
Fordringar hos kommunen		2,2	0,5
Övriga fordringar		5,1	4,3
Resultatregleringar		0,7	0,1
		19,6	15,4
Kassa och bank		28,6	29,2
AKTIVA SAMMANLAGT		526,3	505,1

BALANSRÄKNING	mn euro	31.12.2009	31.12.2008
PASSIVA			
EGET KAPITAL			
Grundkapital		93,8	93,8
Räntefritt grundkapital		286,2	286,2
Över-/underskott från tidigare räkenskapsperioder		3,5	3,5
Räkenskapsperiodens över-/underskott		1,5	0,0
		385,0	383,5
AVSKRIVNINGSDIFFERENS OCH RESERVER			
Avskrivningsdifferens		32,5	29,2
Reserver		1,9	6,6
		34,3	35,7
FRÄMMANDE KAPITAL			
Långfristigt			
Lån från kommunen		29,0	31,0
Lån från finansinstitut		30,0	0,0
		59,0	31,0
Kortfristigt			
Lån från kommunen		2,0	2,0
Erhållna förskott		0,0	0,0
Skulder till leverantörer		17,1	25,5
Räntefria skulder till kommunen		6,3	5,2
Övriga skulder		11,3	10,7
Resultatregleringar		11,3	11,4
		48,0	54,9
Främmande kapital sammanlagt		107,0	85,9
PASSIVA SAMMANLAGT		526,3	505,1
Nyckeltal			
Soliditet, %		79,7	83,0
Relativ skuldsättning, %		41,9	35,3
Räkenskapsperiodens över-/underskott (-)		5 004 222,6	3 486 028,3
Lånebestånd 31.12., 1 000 e		60 961,9	32 949,5
Lånefordringar 31.12., 1 000 e		0,0	0,0



HELSINGFORS

Grundades 1550	
Huvudstad 1812	

OMRÅDE OCH MILJÖ

Totalareal	716 km ²
Land	214 km ²
Befolkningstäthet	
invånare per km ² landområde	2 730
Strandlinje	123 km
Öar	315

MEDELTEMPERATUR 2009

hela året	6,1°C
varmaste månaden, juni	17,2°C
kallaste månaden, februari	-3,6°C

BEFOLKNING

Folkmängd 2009/2010	583 350
---------------------	---------

Åldersfördelning %:

0–6	6,7
7–15	7,8
16–64	70,9
65–74	7,8
75+	6,7
Förväntad livslängd	78,7
män	74,8
kvinnor	82,0
Finländska medborgare %	92,8
Utländska medborgare %	7,2
Finskspråkiga %	83,7
Svenskspråkiga %	6,1
Övriga språk %	10,2

BOENDE

Bostadslägenheter sammanlagt	323 416
ägarbostäder %	44,6
Boendetäthet m ² /person	34,2
Stadens hyresbostäder	53 000

ARBETSMARKNAD

Arbetsplatser	385 356
primärproduktion (TOL A-B)	0,1 %
förädling (TOL C-F)	13,2 %
tjänster (TOL G-Q)	85,9 %
handel, finansiering, trafik (TOL G-K)	50,6 %
samhälleliga tjänster (TOL L-Q)	35,3 %
Företag sammanlagt	37 220
Arbetskraft (15–74-åringar):	
sysselsatta	310 220
arbetslösa	20 909
andel sysselsatta %	73,0
Arbetslöshetsgrad %	6,3

KOMMUNIKATION

Registrerade bilar per 1 000 invånare	386
Kollektivtrafik inom staden, resor sammanlagt	196 mn.
Antal mobiltelefoner per 100 invånare (hela landet)	144
Internetanvändare (15–74 år), andel av befolkningen	82 %

ENERGI- OCH VATTENFÖRSÖRJNING

Elförsäljning	7 898 GWh
Fjärrvärmeförsäljning	6 583 GWh
Vattenförsäljning	71,8 mn m ³
Vattenförbrukning per invånare och dag	250 l
Renad avloppsvatten, volym	110,1 mn m ³

HÄLSOVÅRD

Stadens hälsostationer	26
Stadens sjukhus	8
Primärvård:	
Primärvårdsbesök sammanlagt	4,0 mn
besök vid hälsostationer etc.	3,5 mn
tandvårdsbesök	0,5 mn
sammanlagt per invånare	6,9
Institutionsvård i medeltal dagligen	2 174
vid egna sjukhus	2 051
vid köptjänstsjukhus	123
sammanlagt per 1000 invånare	3,7
Specialsjukvård:	
Poliklinikbesök sammanlagt	0,9 mn
vid egna enheter	0,2 mn
vid köptjänstpolikliniker	0,7 mn
sammanlagt per invånare	1,5
Institutionsvård i medeltal dagligen	1 110
vid egna enheter	277
vid köptjänstsjukhus	833
sammanlagt per 1000 invånare	1,9

SOCIALVÄSENDET

Dagvårdsplatser för barn ¹	
antal per hundra 1–6-åringar	65,2
Platser vid servicehus för äldre	2 252
antal per hundra 75 år fyllda	5,7
institutionsvårdplatser	2 390
antal per hundra 75 år fyllda	6,1

¹ innehåller kommunala daghem, familjedagvård och köptjänstdaghem

UTBILDNING

Utbildningsstruktur:	
%-andel 15 år fyllda med	
högst utbildning på grundskolenivå	31
utbildning på mellannivå	34
lägsta utbildning på högre nivå	10
forskarutbildning	25
Läroanstalter i Helsingfors:	
Universitet och högskolor	7
Yrkeshögskolor	5
Yrkesinriktade läroanstalter	25
Grundskolor och gymnasier	178

KULTUR OCH FRITID

Stadsbiblioteket:	
Antal lån, milj.	9,3
Antal lån per invånare	16,1
Museer	71
Friluftsvägar och motionsslingor, km	216
Simhallar	14
Idrottssalar och hallar	32

TURISM

Passagerartrafik (miljoner passagerare):	
via Helsingfors-Vanda flygstation	13
via Helsingfors hamn	10
via Helsingfors järnvägsstation	46
Besökande som tagit in på hotell, miljoner	1,6
övernattningar sammanlagt	2,7
varav utlänningar	1,5
Antal hotell	53
hotellrum	8 213
bäddar	15 425
Internationella kongresser och evenemang	122
deltagare	29 355



Helsingfors stad

Norra esplanaden 11–13
00170 Helsingfors
PB 1
00099 Helsingfors stad
Tel.växel: (09) 310 1641
www.hel.fi