



HELSINGFORS STAD

ÅRSBERÄTTELSE 2008





Helsingfors stads årsberättelse 2008

Stadsdirektörens översikt	3	Byggnads- och miljöväsendet	10
Helsingfors stads organisation	4	Social- och hälsovårdsväsendet	12
Helsingfors stadskoncern	5	Bildnings- och personalväsendet	14
Stadsfullmäktige 2008	6	Stadsplanerings- och fastighetsväsendet	16
Stadsstyrelsen 2008	7	Bokslutsuppgifter 2008	18
Stadsdirektörsroteln	8	Fakta om Helsingfors	32

Stadsdirektörens översikt



PERTTI NISONEN

Den internationella finanskrisen utsträckte i slutet av år 2008 sina verkningar till Finland och Helsingforsregionen. Den ekonomiska högkonjunkturen vändes i en tvärlågkonjunktur. I fortsättningen måste den ekonomiska situationen bemötas med effektiva medel så att verkningarna på stadens tjänster blir så kortvariga som möjligt.

Helsingfors stads bokslut för 2008 visar fortfarande relativt goda siffror. Ökningen av skatteintäkter överträffade förväntningarna. Även ökningen av verksamhetsintäkter var större än väntat. Den avsevärda minskningen av skatteintäkter i framtiden innebär att utgiftsutvecklingen måste anpassas till inkomstutvecklingen.

Verksamhetsmässigt innehöll år 2008 flera milstolpar som i stor utsträckning påverkade Helsingfors och hela Helsingforsregionens framtid. Sammanslagningen av sydvästra Sibbo och Västerkulla-kilen med Helsingfors bekräftades och öppnade möjligheter en balanserad utveckling av staden även i dess östra delar. En annan viktig möjlighet att bygga nya bostadsområden realiserades när tidigare hamnområden frigjordes i närheten av centrum i och med att Nordsjö hamn färdigställdes.

Helsingfors har satt upp som mål att 5 000 nya bostäder ska byggas i staden varje år. Detta mål har inte ännu nåtts. I slutet av året bromsades bostadsbyggandet och bostadshandeln kraftigt av den ekonomiska nedgången.

Samarbetet i huvudstadsregionen intensifierades ytterligare. Ett bevis på detta är besluten om att sammanslå vattenförsörjningen och regionala arrangemang av kollektivtrafiken. Med strategiska val som siktar till internationell konkurrensförmåga påverkar man tillsammans utvecklingen av regionens näringar och kompetens. Det välfungerande samarbetet mellan 14 kommuner

utvecklar Helsingforsregionen. Programmet för markanvändning och boende genomförs i samarbete och målet är en helgjuten samhällstruktur och en miljö av hög kvalitet. Programmet ska möta de framtida utmaningar som metropolregionen ställs inför genom det ökade behovet av arbetskraft och befolkningstillväxt.

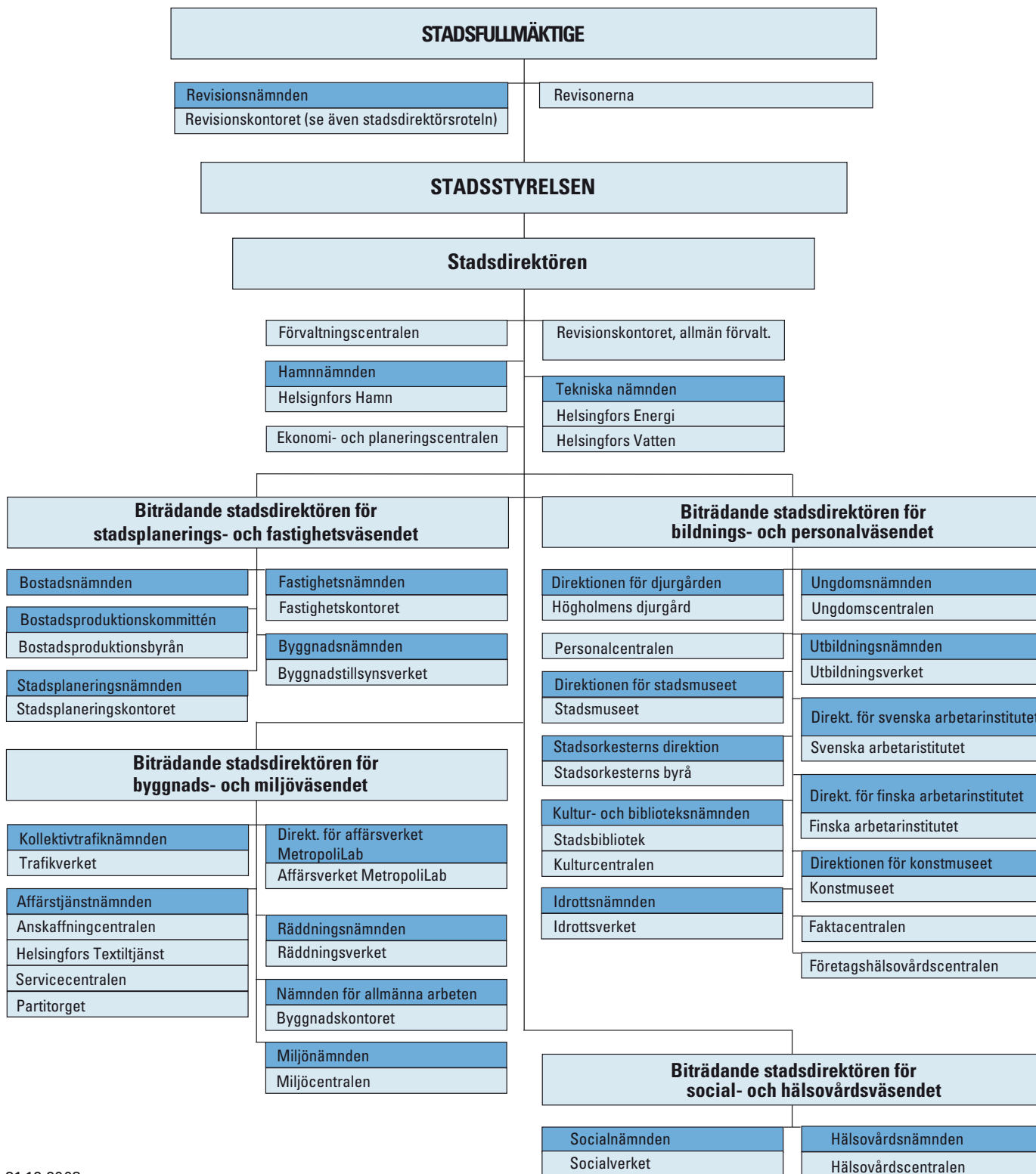
Helsingfors invånarantal ökade med så mycket som 8 000 invånare, av vilka 2 000 bodde på de områden som annekterades från Sibbo och Vanda. Det är 12 år sedan ökningen senast var så stor. Merparten av ökningen uppkom genom inflyttningsöverskottet, men det föddes även klart fler barn än tidigare.

Miljöfrågor var alltjämt starkt aktuella under år 2008. Stadens verksamhet utvecklades i en ekologiskt hållbar riktning och ett exempel på detta är de energipolitiska linjerna som fullmäktige godkände i början av året. Skyddet av Östersjön har även internationellt sett varit föremål för ett betydande intresse. Ett stort antal aktörer i Östersjöområdet har aktivt deltagit i detta samarbete.

I kommunalvalen i oktober valdes ny stadsfullmäktige för Helsingfors för åren 2009–2012. För första gången utarbetar stadsfullmäktige nu för hela fullmäktigeperioden en strategi som styr dess verksamhet och stadens utvecklingslinjer.

Utrustad med detta förbereder sig Helsingfors stad att ta emot kommande och ekonomiskt ännu mer osäkra tider.

Jussi Pajunen
Stadsdirektör



31.12.2008

STÄNDIGA KOMMITTÉER OCH KOMMISSIONER

Under år 2008 fanns följande ständiga kommittéer och kommissioner tillsatta av stadsstyrelsen::

Energisparkkommissionen
Handikapprådet
Historiekommittén
Idrottspriskommittén
Intressekontorskommittén
Jämställhetskommittén

Kommissionen för en Frisk och Trygg Stad
Kommissionen för frivilligt arbete
Kommissionen för frontveteranären
Kommissionen för Högholmens djurgård och Helsingfors universitet
Kommissionen för invandrar- och integrationsärenden

Namnkommittén
Näringskommissionen
Polisdelegationen
Räddningstjänstkommittén
Samarbetskommissionen för Helsingfors stad och Helsingfors universitet

Stadgekommittén
Sysselekskommittén
Valberedningskommittén
Äldrerådet

Helsingfors stadskoncern

Helsingfors stadskoncern består av Helsingfors stad, 118 dotterbolag, 10 stiftelser och 3 samägda bolag. Staden ingår dessutom i 5 samkommuner och är med i 50 intressebolag. Största delen av bolagen är grundade av staden och ägs till 100 procent av staden. Under året tillkom ett nytt bolag och ett fusionerades. En stiftelse tillkom under året.

Ansvaret för ledningen av koncernen är branschvis indelat mellan stadsdirektören och de biträdande stadsdirektörerna. Staden som mo-

derorganisation svarar för ledningen av stadskoncernens utveckling samt för fastställande av stadens tjänster. Organisationer som ingår i koncernen används för att komplettera stadens produktion av tjänster och för att sköta stadskoncernens övriga uppgifter. Koncernledning- en har haft sin nuvarande verksamhetsmodell sedan 2004 och kompletterat den med en koncernsektion i stadsstyrelsen i början av 2009.

HELSINGFORS STADS DOTTER- OCH INTRESSEBOLAG SAMT ÖVRIGA SAMMANSLUTNINGAR

DOTTERBOLAG OCH DOTTERSTIFTELSE STADSDIREKTÖRSROTELN (KJ)

Helen Sähköverkko Oy
Helsingin Matkailu Oy
Helsinki Abroad Ltd Oy
Helsinki Region Marketing Oy
Mitox Oy
Mankala Oy Ab
Suomen Merituuli Oy
Suomen Hyötytuuli Oy
Teollisuuden Voima Oy
Suomen Energia-Urakointi Oy
**STADSPLANERINGS- OCH
FASTIGHETSVÄSENDET (KAJ)**
Auroranlinna Koy
Finlandia-talo Oy
Hansasilta Koy
Helsingin Asumisoikeus Oy
Helsingin Asuntohankinta Oy Ab
Helsingin Harmajankatu As Oy
Helsingin Hermanninkulma As Oy
Helsingin Kaarlenkatu 3-5 As Oy
Helsingin Kansanasunnott Oy
Helsingin Kartanonisäntä As Oy
Helsingin kaupungin 450-vuotis-
taiteilijatalosaatiö
Helsingin Korkotukiasunnott Koy
Helsingin Käenkuja 6 As Oy
Helsingin Käpyläntie 1 As Oy
Helsingin Laajasuontie 32 As Oy
Helsingin Leijona Oy
Helsingin Nattastenpolku As Oy
Helsingin Palveluasunnott Koy
Helsingin Sähkötalo Koy
Helsingin Tennispalatsi Koy
Helsingin Tiedepuiston Yrityshautomot Oy
Helsingin Toimitilat Koy
Helsingin V Yhteiskoulun Talo Oy
Helsingin Varustuksentie 1 As Oy
Helsingin Vellamonkatu 29 As Oy
Helsingin Väylä Oy
Helsingin Ympäristötalo Koy
Herttoniemen Pysäköinti Oy
Intiankatu 31 Koy
Itä-Pasilan Pysäköinti Oy
Jakomäen Kiinteistöt Oy
Kaapelitalo Koy
Kaisaniemen Metrohalli Koy
Kallahden Pysäköinti I Oy
Kampin Palvelutalo Koy
Kannelmäen Kiinteistöt Oy
Kantakaupungin Kiinteistöt Oy
Kaupinparkki Koy

Kivikon Pysäköinti I Oy
Kivikon Pysäköinti II Oy
Kontulan Kiinteistöt Oy
Kontulan Palvelutalo Oy
Kumpulan Kiinteistöt Oy
Käpylän Terveystalo Koy
Laajasalon Kiinteistöt Oy
Lasipalatsin Mediakeskus Oy
Lindheast As Oy
Länsi-Viikimäen Pysäköinti Oy
Malmin Kiinteistöt Oy
Markkinatie 10 As Oy
Malmin Liiketalo Oy
Malmin Pysäköintitalo Oy
Malminkartanon Kiinteistöt Oy
Markkinatie 10 As Oy
Maunulan Asunnott Koy
Helsingin Puusuutarintie 2-4 As Oy
Tinasepäntie 48 Koy
Merimiehenkatu 12 As Oy
Mikonmäen Lastentalo Oy, fuusioituu 1.1.09
Mosaiikkitorin Pysäköintilaitos Koy
Myllypuron Kiinteistöt Oy
Paciuksenkadun Pysäköinti Oy
Paciuksenkatu 4 As Oy
Pakkalantie 30 Koy
Paloheinän Palvelukeskus Koy
Palvelukeskus Albatross Oy
Parmaajanpuisto Koy
Pihlajiston Kiinteistöt Oy
Pikku-Huopalahden Kiinteistöt Oy
Pohjois-Haagan Kiinteistöt Oy
Helsingin Vanha Viertotie 22 As Oy
Puistolan Pankkitalo Koy
Puotilan Kiinteistöt Oy
Rastilankallion Pysäköinti Oy
Rastilankallion Päiväkoti Koy
Roihuvuoren Kiinteistöt Oy
Helsingin Keijukaistenpolku 4 As Oy
Laivalahdentori Koy
Ruskeapuisto Koy
Sepeteuksentie 35 Koy
Siilitien Kiinteistöt Oy
Suursuonkuja 4 Koy
Suutarilan Kiinteistöt Oy
Suutarilan Lampputie Koy
Säterintie 12 autopaikat Koy
Säterintie 2 Koy
Torpparinmäen korttelitalo Koy
Töölönlahden Pysäköinti Oy
Vallilan Kiinteistöt Oy
Vesalan Kiinteistöt Oy
Viikin viher- ja ympäristötietokeskus Koy

Virvatulentien Pysäköinti Oy
Vuosaaren Kiinteistöt Oy
Pieni Villasaarentie 2 As Oy

BILDNINGS- OCH PERSONALVÄSENDET (SJ)

Helsingin Liikuntahallit Oy
Helsingin seudun kesäyliopistosäätiö
Helsingin teatterisäätiö
Helsingin Uusi Jalkapalloareena Oy
Helsinki-instituutin säätiö
Helsinki-viikon säätiö
Jääkentäsäätiö
Helsingin Ice Sport Center Oy
Mäkelänrinteen Uintikeskus Oy
Seure Henkilöstöpalvelut Oy
Stadion-säätiö
UMO-säätiö
Urheiluhallit Oy

Mannerheimintie 54 As Oy
Pasilan Urheiluhalli Oy
Helsinginkatu 25 Koy
Vuosaaren Urheilutalo Oy

BYGGNADS- OCH

MILJÖVÄSENDET (RYJ)

Gardenia-Helsinki Oy Ab
Helsingin Bussiliikenne Oy
Helsingin Palveluauto Oy
HelB-Fleet Oy
Transmation Oy
Pääkaupunkiseudun Kierrätyskeskus Oy
Ruskeasuon Varikkokiinteistö Oy
Työmaahuolto Oy Ab
**SOCIAL- OCH HÄLSOVÄRDS-
VÄSENDET (STJ)**
Helsingin Seniorisäätiö
Oulunkylän sairaskotisäätiö
PosiVire Oy

INTRESSEBOLAG (INNEHAV 20-50%)

STADSDIREKTÖRSROTELN (KJ)

Art and Design City Helsinki Oy Ab
Finestlink Oy
Greater Helsinki Promotion Ltd Oy
Helsinki Business and Science Park Oy Ltd
Pääkaupunkiseudun Junakalusto Oy
Pääkaupunkiseudun Vesi Oy
Spinno-Seed Oy
Vantaan Energia Oy
**STADSPLANERINGS- OCH
FASTIGHETSVÄSENDET (KAJ)**
Asemapäällikönkatu 5 Kiinteistö Oy
Eteläinen Rautatiekatu 14 b Asunto Oy
Finsbackankumpu Asunto Oy

Haapaniemenkatu 7-9 Kiinteistö Oy
Helsingin Humalistonkatu 4 Kiinteistö Oy
Helsingin Karhusuontie 53 Asunto Oy
Helsingin Musiikkitalo Kiinteistö Oy
Helsingin Tapulikaupungintie 5 Koy
Itätori Kiinteistö Oy
Kaivonkatsojantien Pysäköinti Oy
Kartanonmetsäntie 13 Asunto Oy
Katajanokan Huolto Oy
Keskeisen Rannan Pysäköinti Oy
Kotitie 45-47 Asunto Oy
Kumpulantie 1 Kiinteistö Oy
Kurkimäen Huolto Oy
Kytösuoventien Pysäköinti Oy
Laajasalon palloluuhallit Kiinteistö Oy
Lehtisaaren Huolto Oy
Maatullinaukio Kiinteistö Oy
Maistraantori Kiinteistö Oy
Malminkadun Pysäköinti Oy
Mechelininkatu 38 As Oy
Mellunmäen Autopaikat Oy
Mellunmäen Liike- ja toimintakeskus Koy
Pietarinkatu 6 Asunto Oy
Pihlajamäen Liiketalo Oy
Runeberginkatu 4 b Asunto Oy
Runeberginkatu 4 c Asunto Oy
Runeberginkatu 63 Asunto Oy
Siltakeskus Oy
Soittokuja Koy
Strömbergin pysäköinti Oy
Syreini Asunto Oy
Tapulikaupungin palvelutalo Koy
Tapulin Huolto Oy
Tilkankadun Pysäköinti Oy
Tollinpolku Asunto Oy
Tulisuoventien Pysäköinti Oy
Turkismiehentie 8 Kiinteistö Oy
**BILDNINGS- OCH
PERSONALVÄSENDET (SJ)**
Metropolia Ammattikorkeakoulu Oy
**BYGGNADS- OCH
MILJÖVÄSENDET (RYJ)**
Länsimetro Oy

SAMARBETSBOLAG (INNEHAV 50%)

STADSDIREKTÖRSROTELN (KJ)
**STADSPLANERINGS- OCH
FASTIGHETSVÄSENDET (KAJ)**
Simonauktion Pysäköinti Oy
Tiedepuiston Asunnott Oy
**BYGGNADS- OCH
MILJÖVÄSENDET (RYJ)**
Suomenlinnan Liikenne Oy

SAMKOMMUNER

Helsingfors är medlem i följande samkommuner:

Kårkulla samkommun
Nylands förbund
Nyländska samkommunen för missbrukarvård
SAD Huvudstadsregionens samarbetsdelegation
Samkommunen Helsingfors och Nylands sjukvårdsdistrikt (HNS)

Stadsfullmäktige 2008

FULLMÄKTIGELEDAMÖTER

Fullmäktigeledamöterna och deras ersättare enligt parti och ordningsföljd vid valet. (31.12.2008)



PERTTI NISONEN

Ordförande
Rakel Hiltunen, SDP



PERTTI NISONEN

I vice ordförande
Harry Bogomoloff, Saml



PERTTI NISONEN

II vice ordförande
Minerva Krohn, De gröna

SAMLINGSPARTIET R.P.

Ledamöter (27)

Zyskowitz, Ben
Asko-Seljavaara, Sirpa
Piha, Kirsi
Rihtniemi, Suvi
Bogomoloff, Harry
Sarkomaa, Sari
Vapaavuori, Jan
Luukkainen, Hannele
Hakola, Juha
Koskinen, Kauko
Lahti, Jere
Perkiö, Sanna
Taina, Matti
Leppä-aho, Pauli
Rautava, Risto¹
Wallden-Paulig, Irmeli

Ersättare (22)

Rauramo, Joonas
Rissanen, Laura
Wiksten, Milla
Heistaro, Sami
Nurmela, Tuomas
Pakarinen, Pia
Storhammar, Riina
Ranki, Risto
Hirvikallio, Matti
Sandbacka, Michael
Koskenvuo, Inka
Eklund, Merja
Suvio-Samulin, Aira

FINLANDS SOCIALDEMOKRATISKA PARTI R.P.

Ledamöter (20)

Hiltunen, Rakel
Bryggare, Arto
Taipale, Ilkka
Donner, Jörn
Lipponen, Päivi
Anttila, Maija
Havasto, Tapio
Tenkula, Tarja
Saksala, Harri
Pajamäki, Osku
Lehtola, Kari
(avgått 1.7.2008)
Gartz, Astrid
Vehviläinen, Sirkka-
Liisa

Ersättare (19)

Tuomisto, Tero
(ordinarie 1.7.2008)
Malinen, Jouko
Shakir, Aysu
Bergholm, Jorma
Hänninen, Tuula
Osman-Sovala, Zahra
Vuorenkoski, Vesa
Lehtonen, Hannele
Pikkarainen, Satu
Vermilä, Veikko
Vihervaara, Anita
Seppä, Elina

GRÖNA FÖRBUNDET R.P.

Ledamöter (16)

Soininvaara, Osmo
Brax, Tuija
Krohn, Minerva
Sinnemäki, Anni
Sumuvuori, Johanna
Haavisto, Pekka
Abdulla, Zahra
Rantanen, Tuomas

Näre, Sari
Lehtipuu, Otto¹
Hellström, Sanna
Ingervo, Sirkku
Puoskari, Mari²
Helistö, Kimmo
Moisio, Elina
Alanko-Kahiluoto, Outi

Ersättare (17)

Chydenius, Jussi
Myllykoski, Pekka
Könkkölä, Kalle
Ikävalko, Suzan
Krohn, Leena
Kanerva, Inka
Väkiparta, Satu
Ylikahri, Ville

Nuorteva, Johanna
Viskari, Satu
Laine, Reiska
Bonsdorff, Kirsikka
Karhu, Jessica
Hautakorpi, Johanna
Wikla, Arto
Arffman, Ulla
Andersson, Annika

¹ Fullmäktigegruppens ordförande

² Fullmäktigegruppens vice ordförande

VÄNSTERFÖRBUNDET R.P.**Ledamöter (8)**

Ojala, Outi
Arhinmäki, Paavo²
Puhakka, Sirpa
Saarnio, Pekka¹

Aarnipuu, Tiia¹
Vikstedt, Tea
Siimes, Hanna-Kaisa
Kaunola, Reijo

Ersättare (8)

Loukoila, Eija
Kajos, Miina
Harpf, Tiina
Kaarela, Tiina

Eräsaari, Leena
Ravela, Reko
Mänttari, Alina
Konovalova, Tatiana

SVENSKA FOLKPARTIET I FINLAND R.P.**Ledamöter (6)**

Dahlberg, Birgitta¹
Oker-Blom, Jan D.²
Björnberg-Enckell,
Maria

Gadd, Sture
Åhman, Göran
Johansson, Stefan

Ersättare (5)

Liemola, Lasse
Brettschneider, Gunvor
Zilliacus-Tikkanen,
Henrika

Finne-Elonen, Laura
Melin, Ingvar S.

CENTERN I FINLAND R.P.**Ledamöter (4)**

Kiviniemi, Mari²
Kolbe, Laura

Peltokorpi, Terhi
Molander, Sole¹

Ersättare (4)

Savolainen, Terttu
Paasikivi, Annukka

Huhtamäki, Martti
Nevamäki, Riina

KRISTDEMOKRATERNA I FINLAND (KD) R.P.**Ledamöter (2)**

Reinikainen, Pekka¹

Ebeling, Mika²

Ersättare (2)

Miettinen, Hanna

Helimäki, Ilmari

SANNFINNLÄNDARNA R.P.**Ledamöter (1)**

Halme, Tony ¹ (avgått 8.10.2008)
Sademies, Olli (ordinarie 8.10.2008)

Ersättare (2)

Sademies, Olli² (ordinarie 8.10.2008)
Kaltainen, Seppo (från och med 10.12.2008)

FINLANDS KOMMUNISTISKA PARTIS OCH INVÅNARLISTANS STADSFULLMÄKTIGEGRUPP**Ledamöter (1)**

Hakanen, Yrjö ¹

Ersättare (2)

Takkinen, Heikki
Salin, Olli²

Stadsstyrelsen 2008



PERTTI NISONEN

Ordförande
Suvi Rihtniemi, Saml



PERTTI NISONEN

I vice ordförande Otto
Lehtipuu, De gröna



PERTTI NISONEN

II vice ordförande Sirkka-
Liisa Vehviläinen, SDP

LEDAMÖTER

Ordförande Suvi Rihtniemi, Saml
I vice ordförande Otto Lehtipuu, De gröna
II vice ordförande Sirkka-Liisa Vehviläinen, SDP

Juha Hakola, Saml
Sanna Hellström, De gröna
Tarja Kantola, SDP
Jouko Malinen, SDP
Elina Moisio, De gröna
Outi Ojala, Vänst
Jan D. Oker-Blom, SFP
Osku Pajamäki, SDP
Terhi Peltokorpi, Centern
Risto Rautava, Saml
Ulla-Marja Urho, Saml
Irmeli Wallden-Paulig, Saml

PERSONLIGA ERSÄTTARE

Lea Saukkonen
Tapio Laakso
Vertti Kiukas
Kauko Koskinen
Kimmo Helistö
Risto Meriläinen
Anita Vihervaara
Mari Puoskari
Jukka Lindeman
Maria Björnberg-Enckell
Tiina Hiltunen
Sole Molander
Pauli Leppä-aho
Sirpa Asko-Seljavaara
Matti Enroth

Stadsdirektörsroteln

PERTTI NISONEN



Stadsdirektör Jussi Pajunen

- Allmän planering av stadens verksamhet och ekonomi
- Beredning av budgeten och övervakning av budgetefterlevnaden
- Centraliserad bokföring
- Intern revision
- Energi- och vattenförsörjning
- Hamnfunktioner
- Näringsfrågor
- Beredningsplanering
- Internationella frågor
- Information och turism

Kommunala affärsverk:

- Helsingfors Energi (1243)
- Helsingfors Hamn (254)
- Helsingfors Vatten (323)

Verk:

- Ekonomi- och planeringscentralen (622)
- Revisionskontoret (20)
- Förvaltningscentralen (251)

inom parentes antalet heltidsanställda med månads- eller timlön

STADSDIREKTÖRSROTELNS NYCKELTAL	
HELA STADEN	
Kassautgifter mn euro	5 676,4
STADSDIREKTÖRSROTELN	
Verksamhetsintäkter, mn euro	957,3
Verksamhetsutgifter, mn euro	636,1
Verksamhetsutgifter/inv, euro	1 110
Investeringar, mn euro	282,8
Antal anställda	2 713
Av hela personalen, %	7,0

I verksamhetsintäkterna och -utgifterna ingår även stadens interna poster

Tecken på avmattad ekonomisk tillväxt

Effekterna av den internationella finanskrisen nådde Helsingfors med fördröjning. Från början av året ökade produktionen alltjämt med cirka 5 procents fart. I årets sista kvartal minskade produktionen med cirka 0,5 procent. Industrin, byggandet och partihandeln stagnerade. Inom servicebranscherna fortsatte tillväxten, men dock i ett kännbart lägre tempo.

Sysselsättningsutvecklingen var bättre i Helsingforsregionen än i resten av landet. I Helsingfors fanns det i genomsnitt 2,4 procent fler arbetsplatser än året innan. Antalet lediga arbetsplatser minskade måttligt. Antalet arbetslösa var i genomsnitt 12 procent lägre än året innan. I slutet av året avstannade minskningen.

I slutet av året hade Helsingfors cirka 576 000 invånare, nästan 8 000 fler än året innan. Det är 12 år sedan ökningen senast var så stor. Merparten av ökningen uppkom genom inflyttningsöverskottet, men det föddes fler barn än året innan. Helsingforsregionen hade 1,3 miljoner invånare i slutet av året.

Tillväxt och konkurrenskraft

I januari blev det klart att sydvästra Sibbo och Västerkulla-kilen i Vanda skulle annekteras med Helsingfors i början av 2009. Annekteringen gör det möjligt att planera nya bostadsområden i stadens östra delar.

Nordsjö hamn invigdes i november. När hamnverksamheterna flyttades bort från Västra hamnen och Sörnäs hamn började nya stadsdelar byggas på dessa strandområden.

Verkställandet av näringslivsstrategin fortsatte målmedvetet. Stadsstyrelsen godkände en gemensam konkurrensstrategi för huvudstadsregionen. Helsingfors Nyföretagarcentral rf och rådgivningsverksamheten vid NYP företagservice koncentrerades till ett nytt verksamhetsställe med namnet FöretagsHelsingfors.

Ett beslut fattades att Ekonomi- och planeringscentralens ekonomiförvaltningsenhet skulle ändras till ett affärsverk i början av 2009. För att göra koncernledningen effektivare grundades en koncernsektion i stadsstyrelsen.

I datateknikprojekt prioriterades ökat antal elektroniska tjänster. När det gäller utvecklingen av webbtjänster konstaterades staden ligga på tredje plats i en jämförelse gjord av FN och tillde-

lades priset Digital Governance in Municipalities Worldwide Survey 2007.

Affärsverkens resultatutveckling

Helsingfors Energis omsättning uppgick till 694,4 miljoner euro, en ökning med 72 miljoner euro. Omsättningen ökades av den höga prisnivån på elmarknaden och de höjda bränsleprisernas effekt på värmetarifferna. Elförsäljningen minskades av den hårda konkurrensen, värmeförsäljningen av det exceptionellt varma vädret. Resultatet före bokslutsdispositioner var 274,9 miljoner euro, vilket är 12,4 miljoner bättre än året innan. Av Helsingfors Energis investeringar på 61,9 miljoner euro gällde huvudparten fjärrvärmeverk och fjärrvärménät.

Omsättningen för Helsingfors Vatten minskade något och uppgick till 101,1 miljoner euro. Överskottet före reserver var 2,9 miljoner euro, vilket är klart mindre än året innan. Överskottet minskades av extra kostnader på grund av ett driftavbrott i Päijännetunneln samt av att vidareförädlingsmetoderna för avloppsslam förnyades. Under ombyggnaden av Päijännetunneln togs råvatten från Vanda å. Kvaliteten på dricksvatten var bra hela tiden. Till investeringar användes 41,9 miljoner euro, vilket är betydligt mer än åren innan. De gällde till största delen saneringar av nätverk och byggnad av nya regionnät.

Godstrafiken i Helsingfors hamn kände av många handelspartnerländers ekonomiska nedgång. Den totala godstrafiken minskade cirka 10 procent jämfört med fjolårets toppsiffror. Antalet resenärer ökade till 8,9 miljoner. Omsättningen uppgick till 95,4 miljoner euro, dvs. samma nivå som året innan. Överskottet före reserver var 24,8 miljoner euro. De totala investeringarna uppgick till 145,5 miljoner euro och av dem utgjordes 135,1 miljoner euro av investeringarna i Nordsjö hamn som stod klar i höstas.

Resultatrikt regionsamarbete

Städerna i huvudstadsregionen godkände ett nytt samarbetsavtal för åren 2009–2012.

Ett beslut fattades att samarbetet, som för de 14 kommunerna i Helsingforsregionen visat sig bra, ska fortsätta i sin nuvarande form. Man beslutade att inleda förhandlingar med städerna Lojo och Borgå om delaktighet i samarbetet.

I samarbete mellan kommunerna färdigställ-



des ett verkställighetsprogram för markanvändning, boende och trafik i Helsingforsregionen 2017 och Helsingforsregionen 2050, slutrapporten perspektiv på visionen för regionen. Denna bildar ett bra underlag för visionen Helsingforsregionens MBT 2050 som ska utarbetas 2009.

MetropoliLab, som är specialiserat på undersökningar av livsmedels-, vatten- och miljöprover, inledde sin verksamhet i början av året. Yrkehögskolan EVTEK och Helsingfors yrkehögskola Stadia gick i början av augusti samman till Yrkehögskolan Metropolia.

Helsingfors, Esbo, Vanda och Grankulla beslutade att grunda en gemensam organisation för kollektivtrafik samt att slå samman sina vatten- och avloppsverk till en gemensam organisation tillsammans med SAD:s avfallshanteringsverk. Reformerna kommer att genomföras i början av år 2010.

Ett intensionsavtal ingicks med staten om att öka utbudet av bostäder och tomter i regionen, genomföra en plan för trafiksystem i huvudstadsregionen samt minska den långsvariga bostadsbristen.

Östersjön föremål för internationellt intresse

Stadsfullmäktige godkände nya mål och verksamhetsprinciper för internationell verksamhet. Enligt visionen för huvudstadsregionen ska Helsingfors utvecklas som ett innovations- och affärscentrum som bygger på vetenskap, konst, kreativitet och bra service.

Prioritetsområden i den internationella verksamheten var att utreda en snabb tågförbindelse Berlin-Helsingfors-S:t Petersburg, främja samfällad marknadsföring av Östersjöområdet och en kampanj som utmanar till att skydda Östersjövattnen. För föreningen Helsingfors-Tallinn Euro regio utarbetades en ny strategi för att förbättra

det ekonomiska, sociala och kulturella samarbetet med tvillingstaden.

Konferensen "Safe and Secure Baltic Sea Region", som hänför sig till EU:s Östersjöstrategi, arrangerades i Helsingfors tillsammans med Europakommissionen och Östersjöstaternas råd. Tillsammans med Kommissionen arrangerades även konferensen "Covenant of Mayors" som hänför sig till de europeiska stadsdirektörernas klimat- och energiinitiativ.

I S:t Petersburg öppnades ett Helsingforscenter tillsammans med städerna Tammerfors och Kotka samt Nylands förbund för att främja näringslivspolitikerna och relationerna mellan städerna.

Turist- och kongressbyrån hade över en halv miljon kunder. Kryssningstrafiken förde 350 000 resenärer till Helsingfors.

Information och evenemang för stadsborna

Den nya evenemangsenheten utvidgade den traditionella Helsingfors-dagen till Helsingforsveckan. En nyhet på nyårsfesten på Senatsstorget var ljuskonstverket Ljusets årstid. Internationella marknadsföringsevenemang arrangerades i Paris och Berlin.

Stadshuskvarteret livades upp genom att stadshusets entréhall öppnades för allmänheten. Helsingfors-info som tidigare fanns i Jugendsalen erbjuder nu informationstjänster på Virka-Info och olika utställningar i Virka-Galleriet.

Den nya webbplatsen helsinkikanava.fi som öppnades i november sänder överborgmästarens invånaraftnar och stadsfullmäktiges sammanträden både direkt och som inspelningar på internet.

Invånarna i områdena som annekterades från Sibbo och Vanda informerades aktivt om Helsingfors stads tjänster bl.a. med en serviceguide som delades ut till alla hushåll. ■



Biträdande stadsdirektör Pekka Sauri

- Kollektivtrafik
- Miljöfrågor
- Räddningstjänst

Kommunala affärsverk:

- Helsingfors stads servicecentral Palmia (2 194)
- Helsingfors Textiltjänst (99)
- HST Helsingfors stads trafikverk (1 071)
- Metropolilab (55)

Verk:

- Anskaffningscentralen (50)
- Byggnadskontoret (1 963)
- Helsingfors stads partitorg (23)
- Miljöcentralen (160)
- Räddningsverket (677)

inom parentes antalet heltidsanställda med månads- eller timlön

BYGGNADS- OCH MILJÖVÄSENDETS NYCKELTAL:

Verksamhetsintäkter, mn euro	672,4
Verksamhetsutgifter, mn euro	751,2
Verksamhetsutgifter/inv, euro	1 311
Investeringar, mn euro	170,5
Antal anställda	6 292
Av hela personalen, %	16,2

I verksamhetsintäkterna och -utgifterna ingår även stadens interna poster.

Byggnads- och miljöväsendet

Insatser mot klimatförändringen

Sakkunskap om klimatförändringen och energieffektivitet blev en viktig del i stadens bygglösningar. Planerings- och bygganvisningar för lågenergibyggnader färdigställdes och fem lågenergibyggnadsprojekt pågick. Ett bevis på effektiv energianvändning i byggnader, symbolen Display, har monterats på 117 av stadens fastigheter.

Ett verksamhetsprogram för luftvärd och en verksamhetsplan för bullerbekämpning färdigställdes. Stadsstyrelsen godkände en klimatstrategi som har utarbetats i ett samarbete inom huvudstadsregionen. De energipolitiska linjerna som stadsfullmäktige har godkänt angav riktlinjerna för klimatarbetet de närmaste åren.

Miljöväsendets strategi prioriterar trafiken och Östersjön samt klimatförändringen och anpassningen till den. Utmaningen gällande Östersjön, som städerna Åbo och Helsingfors presenterade år 2007, utvidgades och blev internationell.

Talande papperskorg årets hit

Helsingforsbornas tillfredsställelse med skötseln av gatorna har enligt en riksomfattande undersökning ökat. Den mest kritiska responsen gällde plogningen av gång- och cykelbanor. Enkätundersökningen "Varför skräpar stadsborna ner?" gav tips bl.a. om information till ungdomar.

Årets hit var den talande papperskorgen. Fyra talande papperskorgar talade med offentliga personers röst när man kastade skräp i dem. Uppfinningen rönt global uppmärksamhet.

Omkring 300 personer anmälde sig till frivilligt arbete att städa upp staden på eget initiativ. 230 traditionella städtalkon ordnades och totalt 23 500 personer deltog i dem.

Antalet resenärer med kollektivtrafiken i Hel-

singfors ökade. Ökningen av andelen kollektivtrafik som kommunikationsmedel överträffade glädjande nog målet. Trots att ombyggnaden av spårvagnslinjerna gav upphov till många avvikande arrangemang kunde olägenheterna för resenärerna minimeras genom ett bra samarbete. Spårvagnslinjenätet utvidgades när linje 9 inleddes i augusti mellan Trekanten och Östra Böle.

Intensiv byggverksamhet

Gatuarbetena med spårvagnslinje 9 på Aleksis Kivis gata, Flemingsgatan och Porthansgatan samt förbättringen av Industrigatan var bland de största slutförda gatubyggnadsprojekten. De viktigaste ombyggnadsprojekten var Kalevagatan, Mikaelsgatan och Mechelingatan. Nya gator byggdes på Eirastranden, Sundholmen, Ilmala, Hermansstranden, Arabiastranden, Ladugården i Vik och Nordsjö hamn- och arbetsplatsområde.

Regionplaner som stakar ut skötseln och utvecklingen av gator, parker och andra grönområden färdigställdes för Nedre Malm, Södra stadsdelarna, Östra centrum och Marudd, Jollas, Kårböle och Kottby.

Nya parker var parkerna i kvartersområdet Eirastranden, Majstads strandpark, Viksbäcksparken, Fallkullaåkern, Väinönlehto och Lillkallviksparken. I tur för ombyggnad stod Elisabetsskvären, Alprosparken, Aino Acktés park och Katri Valas park.

Den totala byggnadsvolymen ökade med 78 procent. Färdigställda byggprojekt var daghemmen Vikkeri och Inkivääri samt ombyggnadsprojektet Dals sjukhus byggnad 4 och Högstadieskolan Lönkan/Tölö gymnasium.

Ett avtal undertecknades i december med leverantören av ett automatiskt system för passagekon-



troll i metron. Serieproduktionen av låggolvsmellandelar för ledsparvagnar från 1980-talet inleddes och den första vagnen blev klar i december.

De mest omfattande marksaneringsarbetena utfördes på det blivande bostadsområdet kring Ormusåkersvägens industriområde, Viksbacka skjutbana och på Fredriksbergs mekaniska verkstadsområde. Marksaneringen i Degerö oljehamn inleddes.

Stadsfullmäktige godkände projektplanen för miljöhuset i Vik. Miljöcentralens och Helsingfors universitetets kontorslokaler färdigställs år 2011.

Vilda kaniner och vild parkering

Den kraftigt växande vildkaninstammen snodde åt sig av stadens träd, buskar och övriga växtlighet. För att förebygga förstörelsen undersökte man metoder att minska kaninstammen och skyddade parkernas växtlighet.

Försök att få ordning på den vilda parkeringen gjordes. 19 procent fler parkeringsböter skrevs ut än året innan. Bland annat tomgång, parkering i terrängen samt på övergångsställen och trottoarer togs upp på parkeringsövervakningens temaveckor.

Funktioner omorganiserades

Stadsfullmäktige beslutade att grunda det nya ämbetsverket byggnadsservice i början av 2009. Byggnadsservicen producerar expert-, produktions- och underhållstjänster inom byggnad. Byggnadskontoret fungerar i fortsättningen som värd för allmänna områden, inköpare av tjänster och sakkunnig för offentlig byggnad.

Stadsfullmäktige godkände grundandet av en samkommun motsvarande ett regionalt arrangemang av kollektivtrafiken i december. Den nya organisationen inleder sin verksamhet 1.1.2010.

Helsingfors miljölaboratorium och Vanda stads livsmedels- och miljölaboratorium slogs i början av året samman till affärsverket Metropolilab. Medlemskommunernas ämbetsverk och inrättningar är laboratoriets största kunder. Det första året utvecklades och standardiserades provtagnings- och analystjänsterna. Det budgetenliga målet 210 000 analyser överskreds med 22 procent.

Ett beslut fattades om fusionering av Helsingfors Textiltjänst med Uudenmaan Sairaalapesula Oy från och med 1.1.2009. Staden äger 30 procent av bolaget och samkommunen HNS 70 procent. Förändringen säkrar fortsatt tillgång på konkurrenskraftiga textilvårdstjänster.

Partitorget fyllde 75 år

Helsingfors Partitorget firade 75-årsjubileum. Partitorgets verksamhet utvecklas bl.a. genom att fryseriet förnyas, partitorgs- och snabbgrossområdet förbättras och genom att en central för bra mat öppnas för konsumenterna. Uthyrningsgraden för partitorget steg till nytt rekord.

Palmias kunder är mycket nöjda med utvecklingen av måltidstjänster. Kvaliteten och utbudet på städ- och fastighetstjänster förbättrades.

Upphandlingsverksamheten förenhetligade konkurrenspraxis, anvisningarna och dokumentmallarna. Anskaffningscentralen utarbetade tillsammans med förvaltningscentralen en anskaffningshandbok för anskaffningspersonalen på stadens intranät.

Räddningsverkets personal ökade nästan till den nivå som beslutet om servicenivå förutsätter. Den statliga nödcentralens resursbrist och personalomsättning medverkade till att väntetiden till vårdstart överskreds, dvs. tills telefonsamtalen förenas och vårdåtgärderna påbörjas. ■



Social- och hälsovårdsväsendet

MARI HOHTARI

PERTTI NISONEN



Biträdande stadsdirektör Paula Kokkonen

- Socialvård
- Hälso- och sjukvård

Verk:

- Socialverket (11 883)
- Hälsovårdscentralen (8 824)

inom parentes antalet heltidsanställda med månads- eller timlön

SOCIAL- OCH HÄLSOVÅRD SVÄSENDETS NYCKELTAL:

Verksamhetsintäkter, mn euro	234,2
Verksamhetsutgifter, mn euro	2 082,3
Verksamhetsutgifter/inv, euro	3 634
Investeringar, mn euro	45,4
Antal anställda	20 707
Av hela personalen, %	53,2

verksamhetsinkomsterna och -utgifterna ingår även stadens interna poster

Bättre service för äldre

I Helsingfors inleddes en ny verksamhet med friskvårdscentraler. Servicecentralen Kinaborg och Djurbergets servicecentral samt två samarbetsorganisationers verksamhetsställen fungerade som piloter. Friskvårdscentralerna erbjuder äldre människor nya möjligheter att sköta om välbefinnandet och hälsan. Nytt är bl.a. ITE-serviceställen som stöder hälsovård på eget initiativ och utvidgade rådgivningstjänster.

Vårdkedjan för akut insjuknade patienter kunde effektivteras ytterligare. Till detta bidrog hälsovårdscentralernas skötare inom vårdkedjan. Med hjälp av dem och med hemvårdens stöd kunde HNS vårdavdelningar skriva ut eller styra till lättare fortsatt vård en tredjedel av de patienter som bedömdes vara i behov av akutsjukvård på hälsovårdscentral. Den smidiga användningen av köptjänstplatser säkrade för sin del obrutna vårdkedjor.

Enligt stadsfullmäktiges linjer avlastades servicestrukturen för äldreården genom att långvårdssjukhuset fick 50 vårdplatser mindre. Socialväsendet lade i sin tur till motsvarande antal serviceboendeplatser.

Ny servicestrategi erbjuder alternativ

I slutet av året blev socialverkets nya servicestrategi klar. Socialnämnden godkände den i januari 2009. Strategin är ett verktyg för ledning som på ett nytt sätt strukturerar produktionsmetoderna för socialtjänster. Utgångspunkten för servicestrategin är en flexibel flerproducentmodell som bygger på socialverkets egna tjänster och strategiska partner. Huvudmålen är att främja marknaden på det sociala området, öka servicealternativen, stödja närstående- och familjevården samt

stärka medborgarsamhället. Beredningen genomfördes som en ny form av samarbete mellan socialnämnden, socialverkets ledning, personalen, organisationerna, PAF och företagen.

Barndagvården överskrider kommungränserna

Från och med början av augusti fick familjer som bor i huvudstadsregionen rätt att ansöka om kommunal dagvårdsplats även inom en annan kommuns område till sina barn. Kommunerna definierar s.k. sammanvändningsområden för dagvård där familjerna som bor inom dem kan ansöka om dagvårdsplats för sina barn över kommungränserna. Samarbetet mellan kommunerna i huvudstadsregionen fortsatte även genom VKK-metro, dvs. utvecklingsenhetsprojektet för förskolepedagogik. Helsingfors, Esbo, Vanda och Grankulla genomförde en gemensam enkät om kundnöjdhet. Över 85 procent av enkätdeltagarna gav det allmänna betyget mycket bra eller ganska bra om hur dagvården fungerar i Helsingfors.

Lyssnar till barn och ungdomar

Inom servicen för barnfamiljer bereddes enligt kraven i barnskyddslagen en välfärdsplan för barn och unga 2009–2012. Den bearbetades i samarbete med undervisnings-, ungdoms- och hälsovårdsväsendet samt HNS och faktacentralen. Från socialverket deltog servicen för barnfamiljer samt vuxenservicen och dagvården. I beredningen har man gjort omfattande intervjuer med anställda, barn, ungdomar samt familjer. Företrädare för olika förvaltningar och multiprofessionella nätverk har producerat fakta om barns och ungdomars välfärd och om hur tjänsterna fungerar. I anslutning till välfärdsplanen för barn och



MARI HOHTARI

unga har webbplatsen wellsinki.fi inrättats. Beredningen av välfärdsplanen för barn och unga fortsätter under 2009.

Bostäder till 750 bostadslösa

Helsingfors stad kommer att sluta ett intensionsavtal med staten i september om att minska den kroniska bostadsbristen. Helsingfors mål är att halvera stadens långtidsbostadsbrist senast år 2011. Detta innebär att en boendelösning ska ordnas till cirka 750 långtidsbostadslösa. Enligt socialverkets verkställighetsplan ska internat ändras till enheter för assisterat boende, nya bostadsenheter byggas och småbostäder anskaffas. Den första nya boendeenheten inledde sin verksamhet i Skomakarböle i slutet av året.

Alla förvaltningar ambassadörer för Helsingforsbornas hälsa

En förändring av Helsingforsbornas levnadsvanor stöddes på stadsnivå av programmet Ett rökfritt Helsingfors (2007-2015). Programmet utmanade Helsingfors stads förvaltningar och folkhälsoorganisationer att under hälsovårdscentralernas ledning hjälpa Helsingforsborna att bli rökfria. Konkreta åtgärder var skyltar med texten Rökfri stad i stadens lokaler samt en enkät om rökning som genomfördes i november där frågor om rökning ställdes till dem som hade ärenden på hälsostationerna.

Stadsdirektören uppmanade på våren alla förvaltningar att använda hälsovårdscentralens Beredning av beslutsförslag och anvisningen snabb bedömning av hälsoeffekter vid beredningen av ärenden. Förvaltningarna började på hösten få utbildning i bedömning av hälsoeffekter.

Programmet Hälsosam stadsdel (2007-2011) inleddes i Herttonäsområdet. Den centrala tanken med detta är ett omfattande samarbete mellan stadsbor, stadens olika förvaltningar, företag och organisationer. Målet är att utveckla nya hälsofrämjande tjänster och arbetsmetoder i en realistisk testmiljö (Living Lab). Under 2008 startades fyra olika projekt inom programmet.

Uppmärksamhet på utslagningshotade

Det utslagningshotade Helsingforsbornas hälsa främjades genom etableringen av en Specialvårdspoliklinik vid Aurora sjukhus. Polikliniken tar emot patienter som har psykiska symtom och upplevs som farliga på grund av beteendeproblem och har svårt att söka sig till sedvanliga psykiatriska tjänster. På hösten inleddes även substitutbehandling för drogpatienter på hälsostationerna.

Utslagning av äldre förebyggdes i hemvårdsprojektet Lupaava i samarbete med Helsingfors universitet. Som fortsättning på projektet Aikalisa om förebyggande av utslagning av unga män planerades i samarbete med socialverket, undervisningsverket och Stakes åtgärder för att stödja ungdomar att slutföra sin yrkesexamen. ■



MARI HOHTARI

PERTTI NISONEN



Bildnings- och personalväsendet

Biträdande stadsdirektör Tuula Haatainen

- Allmänbildande och yrkesinriktad utbildning samt allmänbildande vuxenutbildning
- Biblioteksservice
- Kulturfrågor
- Motion och idrott
- Ungdomsfrågor
- Utredning och statistik
- Personalpolitik
- Sysselsättningsfrågor

Verk:

- Faktacentralen (75)
- Finska arbetarinstitutet (124)
- Företagshälsövärdcentralen (168)
- Högholmens djurgård (79)
- Konstmuseet (65)
- Kulturcentralen (119)
- Idrottsverket (475)
- Personalcentralen (104)
- Stadsbiblioteket (543)
- Stadsmuseet (80)
- Stadsorkestern (113)
- Svenska arbetarinstitutet (33)
- Ungdomscentralen (388)
- Utbildningsverket (5 901)

inom parentes antalet heltidsanställda med månads- eller timlön

BILDNINGS- OCH PERSONALVÄSENDETS NYCKELTAL:	
Verksamhetsintäkter, mn euro	61,7
Verksamhetsutgifter, mn euro	797,0
Verksamhetsutgifter/inv, euro	1 391
Investeringar, mn euro	69,9
Antal anställda	8 267
Av hela personalen, %	21,2

I verksamhetsinkomsterna och -utgifterna ingår även stadens interna poster

Mindre undervisningsgrupper i gymnasierna och grundskolorna

Antalet studerande i grundskolorna sjönk med närmare tusen elever jämfört med året innan. Antalet specialelever inom den grundläggande undervisningen och elever med invandrabakgrund samt studerande i gymnasierna och yrkesskolorna ökade fortsättningsvis. Antalet undervisningstimmar ökades i den grundläggande undervisningen och gymnasierna. Tack vare ökningarna kan undervisning ges i mindre grupper.

Europeiska skolan inledde sin verksamhet. Undervisning i finska-kinesiska började i låg- och högstadieskolorna i Mejlans. Målet inom yrkesutbildningen är att inleda undervisning på engelska. För detta startades en omfattande engelskspråkig utbildning för lärarna.

Undervisningsväsendets elektroniska tjänster förbättrades och föräldrarna kan nu anmäla sina barn elektroniskt via gränssnittet Wilma.

Två kvalitetspriser till biblioteket

Kulturcentret främjade stadsbornas kulturverksamhet genom att dela ut sammanlagt 500 bidrag till kulturaktörer och kulturevenemang. På våren hade kulturcentret ett Helsingfors-torg i Paris där Helsingfors och dess kulturella kompetens presenterades. Webbtjänsten Invandrarans Infobank utvecklades kraftigt och blev helt klart en riksomfattande funktion.

Utmärkelsen Finlands kvalitetspris 2008 i serien offentlig sektor och allmännyttiga sammanslutningar var en särskild källa till glädje för stadsbiblioteket. Dessutom fick Bibliotek 10 Finlands kvalitetsinnovationspris. Användningen av huvudstadsregionbibliotekens materialsökning HelMet ökade ytterligare och tjänsten är numera mycket välbekant.

Beredningen av centralbiblioteksprojektet avancerar. Rapporten Centralbiblioteket – Metropolens pulserande hjärta publicerades.

Kommunalvalen intresserade ungdomen

Evenemanget Nuorten Ääni som leds av ungdomscentralen medverkade under kommunalvalen till att driva en valmaskin för ungdom där ungdomarna behandlade frågor. Valmaskinen hade 230 000 besökare. Dessutom ordnades valpaneldebatter i IRC-galleriet.

Under sportlovet ordnades på Kabelfabriken ett veckolångt Reaktor-evenemang där det fanns möjlighet att bekanta sig med olika kulturella och fysiska intressen, ungdomsföreningarnas verksamhet, få hjälp och råd och naturligtvis träffa andra unga. Evenemanget hade 12 000 besökare.

Bildningslust och motionsglädje

Det finskspråkiga arbetarinstitutet är fortfarande Finlands största läroinrättning för det fria bildningsarbetet. Det svenskspråkiga arbetarinstitutet Arbis är för sin del Finlands största svenskspråkiga läroinrättning för fritt bildningsarbete. Tillsammans producerade dessa institut mer än 120 000 undervisningstimmar till glädje och nytta för sina studerande.

Liikuntahulinat i Sportkvarnen fick igång barnfamiljerna. Den nya träningslokalen i Tölö sporthall, som lämpar sig för seniorgymnastik, och Sportkvarnens Seniorisäpinät inspirerade de äldre att röra på sig. Den milda vintern drog ett rekordantal skridskoåkare till konstisbanorna. Enkäter till kommuninvånare och kunder visade att Helsingforsborna är nöjda med motionsserVICEN. Helsingforsborna menar att särskilt badstränderna, utomhusbassängerna och idrotts- och spelplanerna har blivit bättre med åren.



Högholmens djurpark hade återigen omkring en halv miljon besökare. Restaurang Bocken från 1884 har renoverats. En ny flyggård har byggts ut den i naturen utrotningshotade kungsörnen.

Utställningar och museer populära, jubileumsår för orkestern

Konstmuseets utställningar lockade besökare. Särskilt populära var utställningen Havis Amanda som öppnades som avslutning på utställningarna i Jugendsalen, utställningen Pixar i Tennispalatset och utställningen Det magiska landskapet i Mejlans som har producerats i samarbete med Tretjakvgalleriet.

Antalet besökare på stadsmuseet var dubbelt högre än året innan. Den viktigaste orsaken till den häftiga ökningen var att inträdet blev gratis från och med årets början. Även museets kommunikation har blivit effektivare.

Kulturcentret Korjaamo öppnades i samarbete mellan stadsmuseet, kulturcentralen och Kulturfabriken Korjaamo. Det nya kulturcentret gör det möjligt att utveckla Spårvägmuseet så att det blir ännu mer interaktivt. Gustavianska kaféet i Sederholmska huset lockade under en knapp vecka närmare 10 000 besökare.

Stadsorkestern fortsatte under våren att fira sitt 125-årsjubileum med skivinspelningar med sångsolisterna Juha Uusitalo, Soile Isokoski och Matti Salminen. Jubileumsperioden kulminerade i en konsertturné till Tyskland och Estland. Orkesterns överkapellmästare John Storgårds tog orkestern på ett premiärbesök i Kina. I november fick orkestern det uppskattade priset Diapason d'Or i Paris för sin inspelning av Kullervo.

Arbetshälsa ett viktigt utvecklingsmål

Personalen besvarade aktivare än tidigare enkäten om arbetshälsa. Samtidigt steg förväntningarna på att enkäten ska utnyttjas på arbetsplatserna.

Tillgången på personal stärktes med läroavtalsutbildning och rekryteringsutbildning. Staden främjade sin namnkunnighet som arbetsgivare bl.a. genom att delta i ett stort antal rekryteringsevenemang.

Migrationsavdelningen utvecklade i samarbete med olika förvaltningsnämnder tjänsterna för invandrare och linjerna för dem. Bland annat de elektroniska och personliga rådgivningstjänsterna för invandrare gick raskt framåt.

När det gäller arbetshälsa har större vikt lagts vid att personalen ska må bra i arbetet. Målet har varit att främja hälsoeffekterna av arbetet och förutse riskerna i samband med det. Verksamhetsmodellerna för tidigt stöd och ledning av arbetshälsa som har utvecklats vid företagshälsovårdscentralen har väckt stort intresse och står för bästa praxis inom området.

Mångsidig information på internet

Den mångsidiga informationen från faktacentralen finns även på internet. Fakta finns bl.a. om befolkningsutvecklingen, befolkningens hälsa, kunskaper och utbildning, företagsverksamheten och konkurrenskraften i Helsingfors och i den omgivande regionen samt om bostadsfrågor, kommunalval, kulturutbud och kommunal ekonomi. I stadsarkivet färdigställdes arkivdatabasen SINETTI som även lades ut på internet. ■



Biträdande stadsdirektör Hannu Penttilä

- Planläggning
- Annan planering av markanvändning
- Fastighetsväsen
- Byggnadstillsyn
- Bostadspolitik
- Bostadsfrågor

Verk:

- Bostadsproduktionsbyrån (48)
- Byggnadstillsynsverket (117)
- Fastighetskontoret (483)
- Stadsplaneringskontoret (288)

inom parentes antalet heltidsanställda med månads- eller timlön

STADSPLANERINGS- OCH FASTIGHETSVÄSENDETS NYCKELTAL:

Verksamhetsintäkter, mn euro	541,0
Verksamhetsutgifter, mn euro	208,8
Verksamhetsutgifter/inv, euro	364
Investeringar, mn euro	126,2
Antal anställda	936
Av hela personalen, %	2,4

I verksamhetsinkomsterna och -utgifterna ingår även stadens interna poster

Stadsplanerings- och fastighetsväsendet

Den våldsamma konjunkturförändringen i slutet av sommaren gjorde året synnerligen exceptionellt. På våren när verkställighetsprogrammet för gemensam markanvändning och gemensamt boende till och med år 2017 för såväl Helsingfors stad som de 14 kommunerna i Helsingforsregionen godkändes var byggkonjunktoren överhettad och inflationsförväntningarna höga. På våren undertecknades även ett intentionsavtal mellan regionens kommuner och staten om att utöka bostadsproduktionen och tomtutbudet.

Effekterna av den globala finans- och ekonomikrisen kunde till en början endast anas: räntenivån steg först brant och i slutet av året sjönk den lika tydligt. Staden höll fast vid sina mål att göra upp en stark budget med investeringar i frigjorda hamnområden och att årligen bygga 5 000 nya bostäder i Helsingfors, av vilka var femte ingick i statsunderstödd produktion av hyresbostäder. När Nordsjö storhamn färdigställdes i november tystnade stamstadens hamnar. Stadsfullmäktige godkände delgeneralplanerna för Sörnässtranden–Hermansstadsstranden, dvs. Fiskehamnen, Kungseksparken och Kronobergsstranden. Stadsplanerna som stadsplaneringsnämnden godkände innehöll 442 000 m²vy bostadsbyggande och 451 000 m²vy affärs- och kontorslokaler.

Vision för staden och regionen

Tillväxten för Helsingfors och regionen är en väsentlig del av Finlands framgång och Helsingfors framgång beror på hela regionen. Målet är en jämn tillväxt för staden och regionen och bättre kvalitet på miljön. Den kommande markanvändningen gestaltas i rapporten om utvecklingsbilden "Kaupungista seutu ja seudusta kaupunki" (Staden region och regionen stad). Det vinnande bidraget i den internationella idé tävlingen Greater Helsinki Vision 2050 vidareförädlades som konsultarbete.

Spårvägsbro mellan Kronobergsstranden och centrum

En utgångspunkt i planeringen av Kronobergsstranden är en kollektivtrafikförbindelse till centrum. Stadsfullmäktige godkände ett spårvägs- och broalternativ mellan Degerö–Högholmen–Sumparn–Kronohagen som underlag för fortsatt beredning. I planeringen av kollektivtrafiken i Degerö bereder man sig på en effektiviserad spårvägslösning.

Planeringen av Björkholmen inleddes

Avsikten är att bygga en station för västmetron på Björkholmen på västra sidan av Drumsö och kring den ett havsnära område med bostäder och arbetsplatser. Över hundra förslag inkom till den internationella idé tävlingen i anslutning till planeringen av Björkholmen. Samtidigt testades en ny praxis där allmänheten fritt fick kommentera tävlingsarbetena före domarnas beslut.

Planeringsprinciper för det annekterade området

Högsta förvaltningsdomstolen bekräftade statsrådets beslut att annektera sydvästra Sibbo och sydöstra hörnet av Vanda med Helsingfors i början av 2009. Planeringsprinciperna för området siktar på en kollektivtrafikbaserad småhusstad med cirka 30 000 invånare. Inom det annekterade området sker samarbete med Vanda, Sibbo, Borgå och landskapsförbunden i området.

Plattformen slog upp dörrarna

Stadsplaneringsverket öppnade på sommaren Plattformen som är en ny utställnings- och informationslokal i den gamla busstationsbyggnaden där man kan ta del av planer och utvecklingsprojekt i Helsingfors. Plattformen hade haft drygt 16 000 besökare vid årets slut.



Fastighetsväsendet och fastighetsekonomin i stark form

För fastighetsväsendet var året ekonomiskt framgångsrikt. Verksamhetsbidraget uppgick till 355 miljoner euro eller nästan fyra procent över budgeten. Intäkterna av markförsäljning uppgick till 46,4 miljoner euro. Investeringarna för husbyggnad uppgick till 146,2 miljoner euro.

Skol- och daghemsfrågorna i det annekterade området löstes när stadsstyrelsen i Sibbo och Helsingfors fastighetsnämnd godkände ett hyresavtal i november.

Fortsättningen för cirka 100 markhyresavtal som löper ut år 2010 behandlades i fastighetsnämnden. Förslaget föregicks av en livlig diskussion mellan parterna. Det nya stadsfullmäktige torde besluta om hyresgrunderna våren 2009.

Byggandet av Musikhuset framskred enligt planerna. Byggnaden kommer att stå klar våren 2011. De första hyresavtalen för att liva upp Stadsuskvarteren, dvs. Torgkvarteren, ingicks.

Ett förslag bereddes om att ändra lokalcentralen till affärsverk, men förslaget förkastades dock av stadsstyrelsen. Geotekniska avdelningens geotekniska undersökningsuppgifter överflyttades till den nya Byggnadsservicen i början av 2009.

Byggverksamheten störtade från toppen till botten

Byggandet som i början av året fortfarande pågick i måttlig utsträckning avmattades i slutet av sommaren. Tecken på detta kom visserligen redan i början av året när i synnerhet starten av dyrare ägarbostadsprojekt framsköttes eller redan påbörjade projekt avbröts. I början av hösten fick finanskrisen efterfrågan att kollapsa och produktionen av ägarbostäder avstannade nästan helt och hållet. Den höga nivån på stadens investeringar gör det trots allt möjligt med en omfattande nybyggnad och ombyggnad samt infrastrukturbyggnad för nya områden även i fortsättningen.

Antalet kubikmeter för beviljade bygg tillstånd

minskade från fjolårets 5,16 miljoner kubikmeter till 3,45 miljoner kubik, dvs. 31 procent. Antalet tillståndsansökningar minskade endast 5 procent.

Byggnadstillsynsverket införde ett nytt operativt datasystem och förberedde sig för elektronisk ärendehantering. Från Sibbos byggnadstillsynsarkiv överfördes ritningsmaterial gällande det annekterade området till Helsingfors byggnadstillsyn.

Huvudstadsregionens byggnadstillsynsorganisationer tillsatte i oktober mer än tio arbetsgrupper för att utreda gemensam praxis och gemensamma arbetsmetoder.

Kallare på bostadsmarknaden

Enligt preliminära besked färdigställdes totalt cirka 2 800 bostäder i Helsingfors under redovisningsåret.

Staden satte igång byggandet av 543 bostäder som egen produktion. Underskottet i målen för MA-programmet var 957 bostäder. Underskottet var störst i ARA-hyresbostäder vilket delvis berodde på tomtbrist. Stadens produktion av ägarbostäder anpassades till den dämpade bostadsmarknaden och endast ett projekt startades, Asunto Oy Helsingin Hehku, ett objekt med 40 bostäder på Arabiastranden. Planer fanns klara för att starta fler projekt.

Under året färdigställdes 204 hyresbostäder, 74 bostadsrättsbostäder, 38 hitasägarbostäder och 95 oreglerade ägarbostäder i Solvik som bostadsproduktionsbyrån låtit uppföra. Efterfrågan på bostadsrättsbostäder var fortsatt god.

En grundlig renovering inleddes i 779 bostäder och renoveringsarbetet färdigställdes i 1 434 bostäder. Vid renoveringarna lades vikt vid livscykelkostnader och energieffektivitet.

Bostadsproduktionsnämnden och bostadsproduktionsbyrån firade 60-årsjubileum med en jubileumstaklagsfest i Degerö. I samband med renoveringen av Laajasalon Kiinteistö Oy byggdes 54 nya bostäder på taken till höghusen från 70-talet. ■

Bokslutsuppgifter 2008

Resultatet för räkenskapsperioden 2008 för Helsingfors stad blev 290,7 miljoner euro och räkenskapsperiodens överskott efter förändring av reserver och fonder 292,3 miljoner euro. Affärsverkens andel av överskottet utgjorde totalt 244,7 miljoner euro och den övriga verksamhetens andel 47,6 miljoner euro.

Verksamhetsbidraget var 2 116,7 miljoner euro. Detta är 158,6 miljoner euro och 8,1 procent mer än år 2007. Rörelseintäkterna ökade 7,8 procent jämfört med året innan och rörelsekostnaderna 8,4 procent. Rörelseintäkterna av och rörelsekostnaderna för affärsverksamheten ökade mer än för den övriga verksamheten. Rörelseintäkterna av den övriga verksamheten ökade 5,7 procent och rörelsekostnaderna 6,4 procent. Tillväxtprocenten för intäkterna

av och kostnaderna för den övriga verksamheten påverkas av bolagiseringen av yrkeshögskolan från och med 1.8.2008.

Skatteintäkterna ökade 6,6 procent jämfört med året innan. Kommunalskatten ökade 6,1 procent och samfundsskatten 10 procent. Skatteintäkterna uppgick till 81,9 miljoner euro mer än budgeterat.

Av detta utgjorde kommunalskattens andel 50 miljoner euro, samfundsskattens andel 30 miljoner euro och fastighetsskattens andel 2 miljoner euro.

Statsandelar utbetalades nästan i enlighet med budgeten. Statsandelarna blev något mindre än året innan.

De finansiella intäkterna och kostnaderna blev högre än året innan eftersom räntenivån steg under året.

Årsbidraget uppgick till 539,8 miljoner euro, vilket är 5 miljoner

Bokslutets nyckeltal år 2008

Resultaträkningens nyckeltal	2008	2007
Verksamhetsintäkternas andel av verksamhetskostnaderna, %	42,9	43
Årsbidrag, milj. euro	539,8	544,8
Årsbidrag, procent av avskrivningar	181,3	182,4
Årsbidrag, euro/invånare	942	959
Årsbidrag utan affärsverken, euro/invånare	306	294
Invånarantal	573 011	568 400
Finansieringsanalysens nyckeltal	2008	2007
Intern finansiering av investeringar, %	77,9	85,3
Intern finansiering av kapitalutgifter, %	74	70
Låneskötselbidrag	5,9	4,5
Kassamedel 31.12, 1 000 euro	684 448	780 553
Kassans täckning, dagar	55	67
Balansräkningens nyckeltal	2008	2007
Soliditetsgrad, %	77,5	76,9
Relativ skuldsättning, %	33,4	35,3
Lånebestånd, 31.12, milj. euro	659	718
Lån, euro/invånare	1 150	1 263
Lånefordringar, 31.12, milj. euro	999	1 021
Koncernbalansräkningens nyckeltal	2008	2007
Soliditetsgrad, %	62,6	62,5
Relativ skuldsättning, %	76,1	83,3
Koncernens lånebestånd, milj. euro	2 941	2 881
Koncernens lånebestånd, euro/invånare	5 132	5 069
Koncernens lånefordringar, milj. euro	443 853	456 937
Koncernens lånefordringar, euro/invånare	775	804

Beräkningsformler för nyckeltalen i bokslutet år 2008

Resultaträkningens nyckeltal

Verksamhetsintäkternas procent av verksamhetskostnaderna

= 100 * verksamhetsintäkter / (verksamhetskostnader – tillverkning för eget bruk)

Årsbidragets andel av avskrivningarna i procent

= 100 * årsbidrag/avskrivningar

Årsbidrag, euro/invånare

Det kommunspecifika målvärdet för nyckeltalet fås genom att den genomsnittliga investeringsnivån delas med invånarantalet.

Finansieringsanalysens nyckeltal

Intern finansiering av investeringar, %

= 100 * årsbidrag / egenanskaffningsutgift för investeringarna

Intern finansiering av kapitalutgifter, %

= 100 * årsbidrag / (egenanskaffningsutgift för investeringar + nettoökning av lån + amorteringar)

Låneskötselbidrag

= (årsbidrag + räntekostnader) / (räntekostnader + amorteringar)

Kassamedel 31.12

= finansiella värdepapper samt kassa och bank

Kassans täckning, dagar

= 365 dagar x kassamedel 31.12 / kassautbetalningar under räkenskapsperioden

Balansräkningens nyckeltal

Soliditetsgrad, %

= 100 * (eget kapital + avskrivningsdifferens och reserver) / (balansomslutning – erhållna förskott)

Relativ skuldsättning, %

= 100 * (främmande kapital – erhållna förskott) / driftsinkomster

Lånebestånd 31.12

= främmande kapital – (erhållna förskott + skulder till leverantörer + resultatregleringar + övriga skulder)

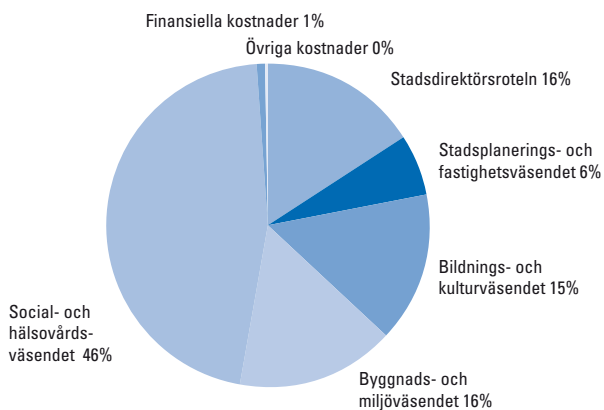
Lån i euro/invånare

Lånemängden per invånare fås genom att ovanstående lånebestånd delas med kommunens invånarantal den dag räkenskapsperioden utgår.

Lånefordringar 31.12

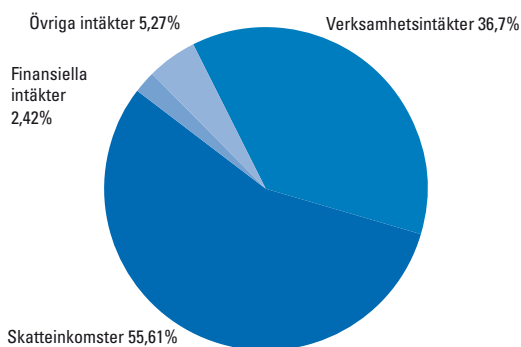
= masskuldebrevslånefordringar och övriga fordringar som upptagits under placeringar

Utgiftsfördelning 2008



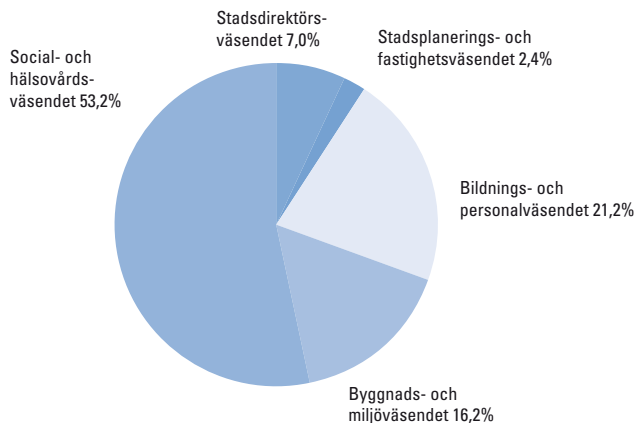
Sammanlagt 4 173,5 mn euro

Inkomstfördelning 2008



Sammanlagt 4 339,0 mn euro

Personal enligt verksamhetsområde



Sammanlagt 38 915

euro mindre än 2007. Årsbidraget visar den interna finansieringen som kan användas till investeringar, placeringar och låneamorteringar. Utgångspunkten är att årsbidraget är tillräckligt om det täcker avskrivningarna. Årsbidraget täckte avskrivningarna, men endast 77 procent av investeringarna om 699,7 miljoner euro.

Stadens totala ekonomi mätt i årsbidrag är i balans. Situationen ser annorlunda granskad exklusive affärsverk. Årsbidrag utan affärsverken uppgick till 175,6 miljoner euro. Årsbidraget täckte 89,4 procent av avskrivningarna inom den övriga verksamheten men endast 46 procent av investeringarna. Årsbidraget exklusive affärsverken uppgick till 306 euro/invånare.

Balansen i stadens ekonomi bygger på affärsverkens och i synnerhet Helsingfors Energis goda resultat.

År 2008 gjordes en överföring av 200 miljoner euro av intäktsföringen av Helsingfors Energis överskott år 2007 till stadens överskott. Direktionen för Helsingfors Energi föreslog att 250 miljoner euro av överskottet för 2008 överförs i juni 2009 till stadens överskott från tidigare år.

De extraordinära intäkterna om 48,7 miljoner euro består huvudsakligen av vinster från försäljning av anläggningstillgångar.

Verksamhetens kassaflöde uppvisade ett överskott på 513 miljoner euro och kassaflödet efter finansieringar ett underskott på 631 miljoner euro.

Investeringskostnaderna var 52,2 miljoner euro högre och försäljningsintäkterna av anläggningstillgångar 61,9 miljoner euro lägre än 2007. Detta gjorde att kassaflödet för verksamhet och investeringar uppvisade ett underskott på totalt 117,2 miljoner euro, medan det uppvisade ett överskott på 6 miljoner euro året innan.

Investeringarna exklusive affärsverk, 382,1 miljoner euro, fördelade sig på följande sätt: fast egendom 44,2 miljoner euro, husbyggnad 147,2 miljoner euro, gator, trafikleder och banor 89,9 miljoner euro, skyddsrum 0,5 miljoner euro, parkanläggning 13,1 miljoner euro, motionsställen 17,6 miljoner euro, byggande på Högholmen 2,4 miljoner euro, anskaffning av lös egendom 42,8 miljoner euro, investeringar i Partitorget 1,7 miljoner euro, aktieköp 14,8 miljoner euro och övriga investeringar 7,9 miljoner euro.

Affärsverkens investeringar var: Helsingfors Energi 69,4 miljoner euro, Helsingfors Vatten 41,9 miljoner euro, Helsingfors Hamn 146,5 miljoner euro, trafikverket 52,5 miljoner euro, Servicecentralen 1,8 miljoner euro och Textiltjänst 0,3 miljoner euro.

Ny utlåning beviljades till 62 miljoner euro och gamla lån amorterades med 83,9 miljoner euro. Kassaflödet från utlåningen uppvisade ett underskott på 21,9 miljoner euro. Kassaflödet från inlåningen uppvisade ett underskott på 58,8 miljoner euro eftersom lånen amorterades med 58,8 miljoner euro och inga nya lån togs. Eftersom övriga förändringar i likviditet uppvisade ett underskott på 58,3 miljoner euro, uppvisade kassaflödet från investeringarna ett överskott på 21,1 miljoner euro.

Den totala förändringen av kassamedel uppvisade ett underskott på 96,1 miljoner euro.

Balansomslutningen ökade med 300 miljoner euro jämfört med året innan. I fråga om aktiva har immateriella och materiella tillgångar ökat med 355,4 miljoner euro. Kassa och bank har minskat med 126,3 miljoner euro. Under passiva utgjordes de största ökningarna av överskott på eget kapital med 271,6 miljoner euro, förvaltat kapital med 21,1 miljoner euro och kortfristigt främmande kapital med 71,8 miljoner euro. Avsättningar och kortfristigt

främmande kapital utgjorde de största minskningarna med 26,3 respektive 52,7 miljoner euro.

Behandling av räkenskapsperiodens resultat

Räkenskapsperiodens resultat före reserver och fonder uppgår till 290 728 335,10 euro. Resultaten innefattar även resultaten av stadens affärsverk och fonder som behandlas som självständiga balansenheter och behandlas enligt bokföringsreglerna i sin egen bokföring. ■

Stadsstyrelsen föreslår följande behandling av räkenskapsperiodens resultat:

Helsingfors Energis överskott, 229 851 271,08 euro, överförs enligt förslag från direktionen för affärsverket Helsingfors Energi till eget kapital i Helsingfors Energis balansräkning.

Helsingfors Vattens överskott för räkenskapsperioden, 323 997,83 euro, överförs enligt förslag från direktionen för affärsverket Helsingfors Vatten till eget kapital i Helsingfors Vattens balansräkning.

Helsingfors Hamns överskott för räkenskapsperioden, 11 104 euro, överförs enligt förslag från direktionen för affärsverket Helsingfors Hamn till eget kapital i Helsingfors Hamns balansräkning.

Trafikverkets över-/underskott för räkenskapsperioden är 0,00 euro.

Helsingfors Textiltjänsts överskott för räkenskapsperioden, 178 630,83 euro, överförs till eget kapital i stadens balansräkning.

Helsingfors servicecentrals (Palmias) överskott för räkenskapsperioden, 3 225 991,70 euro, överförs enligt förslag från direktionen för affärsverket Palmia till eget kapital i stadens balansräkning.

Affärsverket Metropolilabs överskott för räkenskapsperioden, 35 105,62 euro, överförs enligt förslag från direktionen för affärsverket Metropolilab till eget kapital i affärsverket Metropolilabs balansräkning.

Bostadslånefondens överskott 1 390 298,39 euro, bostadsproduktionsfondens överskott 2 166 723,17 euro, fonden för friluftsanläggningars överskott 1 069 278,88 euro, försäkringsfondens överskott 2 128 896,46 euro och innovationsfondens underskott -3 848 402,56 euro överförs i enlighet med fondernas stadgar till respektive fondkapital.

Vidare föreslår stadsstyrelsen följande behandling av resultatet för den övriga verksamheten:

Ur investeringsfonden för Kampen-Tölövikens redovisas enligt fondens stadgar ett belopp motsvarande investeringarna i Kampen-Tölövikens 11 411 523,72 euro.

Ur förortsfonden intäktsförs ett belopp motsvarande användningen, 7 822 949,31 euro.

På förslag av bostadsproduktionsnämnden överförs 245 000 euro av bostadsproduktionsbyråns resultat för räkenskapsperioden till bostadsproduktionsfonden.

Den avskrivningsdifferens på 840 939,63 euro som uppstått vid upplösning av investeringsreserven för ämbetshuset i Berghäll intäktsförs.

Överskottet för den övriga verksamheten efter reserver och fonder, 47 589 175,87 euro, föreslås att bokföras under stadens eget kapital, över-/underskott från tidigare räkenskapsperioder.

RESULTATRÄKNING FÖR HELSINGFORS STAD

mn euro	01.01. - 31.12.2008	01.01. - 31.12.2007
Verksamhetsintäkter		
Försäljningsintäkter	1 036,3	946,4
Avgiftsintäkter	161,8	145,3
Understöd och bidrag	70,9	66,6
Hysesintäkter	259,5	250,7
Övriga verksamhetsintäkter	64,2	68,8
	1 592,6	1 477,7
Tillverkning för eget bruk	125,2	102,5
Verksamhetskostnader		
Personalkostnader		
Löner och arvoden	-1 226,5	-1 159,7
Lönebikostnader		
Pensionskostnader	-358,5	-346,4
Övriga lönebikostnader	-92,7	-88,0
Köp av tjänster	-1 260,5	-1 146,2
Material, förnödenheter och varor	-454,0	-385,4
Understöd	-281,6	-265,5
Hyseskostnader	-128,8	-120,1
Övriga verksamhetskostnader	-31,8	-27,2
	-3 834,5	-3 538,3
VERKSAMHETS BIDRAG	-2 116,7	-1 958,2
Skatter och statsandelar		
Skatteintäkter	2 412,7	2 262,3
Statsandelar	179,8	181,5
	2 592,6	2 443,8
Finansiella intäkter och kostnader		
Ränteintäkter	86,9	75,4
Övriga finansiella intäkter	18,3	19,3
Räntekostnader	-40,2	-34,9
Övriga finansiella kostnader	-1,1	-0,8
	63,9	59,1
ÅRS BIDRAG	539,8	544,8
Avskrivningar och nedskrivningar		
Avskrivningar enligt plan	-297,7	-294,2
Nedskrivningar	0,0	-4,5
	-297,7	-298,7
Extraordinära poster		
Extraordinära intäkter	48,7	117,0
Extraordinära kostnader	0,0	0,0
	48,7	117,0
RÄKENSKAPSPERIODENS RESULTAT	290,7	363,0
Förändring av reserver och fonder		
Ökning (-) eller minskning (+) av avskrivningsdifferens	-255,8	0,0
Ökning (-) eller minskning (+) av reserver	241,3	-48,4
Ökning (-) eller minskning (+) av fonder	16,1	-56,9
	1,6	-105,2
RÄKENSKAPSPERIODENS ÖVER-/UNDERSKOTT (-)	292,3	257,8

FINANSIERINGSANALYS FÖR HELSINGFORS STAD

mn euro	2008	2007
KASSAFLÖDET I VERKSAMHETEN		
Årsbidrag	539,8	544,8
Extraordinära poster	48,7	117,0
Korrektivposter till internt tillförda medel	-74,9	-140,6
	513,5	521,2
KASSAFLÖDET FÖR INVESTERINGARNAS DEL		
Investeringsutgifter	-700,8	-648,6
Finansieringsandelar i investeringsutgifter	8,2	9,6
Försäljningsinkomster av tillgångar bland bestående aktiva	61,9	123,9
	-630,7	-515,1
VERKSAMHETENS OCH INVESTERINGARNAS KASSAFLÖDE	-117,2	6,0
KASSAFLÖDET FÖR FINANSIERINGENS DEL		
Förändringar i utlåningen		
Ökning av utlåningen	-62,0	-116,7
Minskning av utlåningen	83,9	71,8
	21,9	-44,9
Förändringar i lånebeståndet		
Ökning av långfristiga lån	1,1	130,0
Minskning av långfristiga lån	-58,8	-93,9
Förändring av kortfristiga lån	-1,1	1,1
	-58,8	37,2
Förändringar i eget kapital	-0,3	-0,2
Övriga förändringar av likviditeten		
Förändring av förvaltade medel och förvalt kapital	-16,6	11,4
Förändring av omsättningstillgångar	-11,1	-7,9
Förändring av fordringar	8,1	-9,4
Förändring av räntefria skulder	77,9	60,3
	58,3	54,3
KASSAFLÖDET FÖR FINANSIERINGENS DEL	21,1	46,5
FÖRÄNDRING AV LIKVIDA MEDEL	-96,1	52,5
Förändring av likvida medel		
Likvida medel 31.12	684,4	780,6
Likvida medel 1.1	-780,6	-728,1
	-96,1	52,5

BALANSRÄKNING FÖR HELSINGFORS STAD

AKTIVA mn euro	31.12.2008	31.12.2007	PASSIVA mn euro	31.12.2008	31.12.2007
BESTÅENDE AKTIVA			EGET KAPITAL		
Immateriella tillgångar			Grundkapital	2 972,4	2 972,4
Immateriella rättigheter	46,2	36,8	Uppskrivningsfond	1 827,4	1 831,7
Övriga utgifter med lång verkningstid	182,8	32,5	Övriga egna fonder	500,2	516,2
Förskottsbetalningar	0,6	0,3	Övrigt eget kapital	729,0	729,0
	229,5	69,7	Över-/underskott (-) från tidigare räkenskapsperioder	1 299,3	1 041,8
Materiella tillgångar			Räkenskapsperiodens över-/underskott (-)	292,3	257,8
Mark- och vattenområden	2 700,1	2 665,4		7 620,5	7 349,0
Byggnader	1 419,9	1 392,8	AVSKRIVNINGSDIFFERENS OCH RESERVER		
Fasta konstruktioner och anordningar	2 175,3	1 712,0	Avskrivningsdifferens	367,1	111,2
Maskiner och inventarier	197,7	200,5	Reserver	145,8	387,1
Övriga materiella tillgångar	9,7	9,4		512,9	498,4
Förskottsbetalningar och pågående nyanläggningar	259,6	583,4	AVSÄTTNINGAR		
	6 762,3	6 563,4	Avsättningar för pensioner	283,8	302,1
Placeringar			Övriga avsättningar	13,8	21,7
Aktier och andelar	815,9	797,3		297,6	323,8
Masskuldebrevsfordringar	264,4	279,2	FÖRVALTAT KAPITAL		
Övriga lånefordringar	734,7	741,8	Statens uppdrag	373,1	384,5
Övriga fordringar	0,0	0,0	Donationsfondernas kapital	4,1	4,0
	1 815,0	1 818,3	Övrigt förvaltad kapital	290,7	258,4
FÖRVALTADE MEDEL				667,9	646,8
Statens uppdrag	372,3	384,2	FRÄMMANDE KAPITAL		
Donationsfondernas särskilda täckning	4,1	4,0	Långfristigt		
Övriga förvaltade medel	309,4	259,9	Masskuldebrevslån	20,0	20,0
	685,8	648,1	Lån från finansinstitut och försäkringsinrättningar	579,0	637,7
RÖRLIGA AKTIVA			Lån från offentliga samfund	1,1	0,0
Omsättningstillgångar			Skulder till leverantörer	0,0	0,0
Material och förnödenheter	81,3	69,6	Anslutningsavgifter och övriga skulder	17,7	12,8
Varor under tillverkning	2,7	3,2		617,8	670,5
	84,0	72,9	Kortfristigt		
Fordringar			Lån från finansinstitut och försäkringsinrättningar	58,7	58,7
Långfristiga fordringar			Lån från offentliga samfund	0,0	1,2
Lånefordringar	0,1	0,1	Erhållna förskott	15,3	8,9
Övriga fordringar	2,3	3,6	Skulder till leverantörer	200,4	175,7
	2,3	3,7	Övriga skulder	76,7	88,4
Kortfristiga fordringar			Resultatregleringar	444,4	390,8
Kundfordringar	102,8	92,0		795,6	723,8
Lånefordringar	0,9	0,9	Främmande kapital sammanlagt	1 413,4	1 394,3
Övriga fordringar	50,9	58,1	PASSIVA SAMMANLAGT	10 512,3	10 212,3
Resultatregleringar	94,3	104,7			
	249,0	255,7			
Fordringar sammanlagt	251,3	259,4			
Finansiella värdepapper					
Placeringar i penningmarknadsinstrument	467,3	550,1			
Masskuldebrevsfordringar	113,0	0,0			
	580,3	550,1			
Kassa och bank	104,2	230,5			
AKTIVA SAMMANLAGT	10 512,3	10 212,3			

KONCERNRESULTATRÄKNING FÖR HELSINGFORS STAD

Mn euro	1.1. - 31.12.2008	1.1. - 31.12.2007
Verksamhetsintäkter	2,5	2,0
Verksamhetskostnader	-4,3	-3,7
Andel av intressesammanslutningarnas vinst/förlust (-)	0,0	0,0
VERKSAMHETSBIDRAG	-1,8	-1,7
Skatteintäkter	2,4	2,3
Statsandelar	0,2	0,2
Finansiella intäkter och kostnader		
Ränteintäkter	0,1	0,1
Övriga finansiella intäkter	0,0	0,0
Räntekostnader	-0,1	-0,1
Övriga finansiella kostnader	0,0	0,0
	-0,1	0,0
ÅRSBIDRAG	0,7	0,7
Avskrivningar och nedskrivningar		
Avskrivningar enligt plan	-0,4	-0,4
Räkenskapsperiodens över- och underparivärden	0,0	0,0
Nedskrivningar	0,0	0,0
	-0,4	-0,4
Extraordinära poster	0,0	0,1
RÄKENSKAPSPERIODENS RESULTAT	0,3	0,4
Bokslutsdispositioner	0,0	-0,1
Minoritetsandelar	0,0	0,0
RÄKENSKAPSPERIODENS ÖVER-/UNDERSKOTT (-)	0,3	0,3
Koncernresultaträkningens nyckeltal		
Årsbidrag/Avskrivningar, %	161,3	165,7
Årsbidrag, euro/invånare	1 211	1 227
Invånarantal	573 011	568 400

KONCERNFINANSIERINGSANALYS FÖR HELSINGFORS STAD

Mn euro	2008
KASSAFLÖDET I VERKSAMHETEN	
Årsbidrag	0,7
Extraordinära poster	0,0
Korrektivposter till internt tillförda medel	-0,1
	0,7
KASSAFLÖDET FÖR INVESTERINGARNAS DEL	
Investeringsutgifter	-1,0
Finansieringsandelar i investeringsutgifter	0,0
Försäljningsinkomster av tillgångar bland bestående aktiva	0,1
	-0,9
VERKSAMHETENS OCH INVESTERINGARNAS KASSAFLÖDE	-0,2
KASSAFLÖDET FÖR FINANSIERINGENS DEL	
Förändringar i utlåningen	
Förändringar i utlåningen	0,0
	0,0
Förändringar i lånebeståndet	
Förändring av långfristiga lån	0,0
Förändring av kortfristiga lån	0,1
	0,1
Övriga förändringar av likviditeten	
Förändring av förvaltade medel och förvaltad kapital	0,0
Förändring av omsättningstillgångar	0,0
Förändring av fordringar	0,0
Förändring av räntefria skulder	0,1
	0,1
KASSAFLÖDET FÖR FINANSIERINGENS DEL	0,1
Förändring av likvida medel	-0,1
Förändring av likvida medel	
Likvida medel 31.12	0,9
Likvida medel 1.1	-1,0
	-0,1
Koncernfinansieringsanalysens nyckeltal	
Intern finansiering av investeringarna, %	69,8

KONCERNBALANSRÄKNING FÖR HELSINGFORS STAD

AKTIVA mn euro	31.12.2008	31.12.2007	PASSIVA mn euro	31.12.2008	31.12.2007
BESTÅENDE AKTIVA			EGET KAPITAL		
Immateriella tillgångar			Grundkapital	2 972,4	2 972,4
Immateriella rättigheter	52,2	42,7	Uppskrivningsfond	1 833,7	1 838,1
Övriga utgifter med lång verkningstid	214,2	64,0	Övriga egna fonder	711,2	725,5
Förskottsbetalningar	2,2	2,1	Övrigt eget kapital	729,0	729,0
	268,6	108,7	Över-/underskott (-) från tidigare räkenskapsperioder	1 024,4	748,3
Materiella tillgångar			Räkenskapsperiodens över-/underskott (-)	292,9	261,1
Mark- och vattenområden	2 750,5	2 715,7		7 563,7	7 274,4
Byggnader	4 221,7	4 129,5	MINORITETSANDELAR	45,0	44,2
Fasta konstruktioner och anordningar	2 241,9	1 772,7	AVSKRIVNINGSDIFFERENS OCH RESERVER		
Maskiner och inventarier	543,6	530,2	Avskrivningsdifferens	433,4	158,9
Övriga materiella tillgångar	39,8	35,9	Reserver	213,8	453,5
Förskottsbetalningar och pågående nyanläggningar	474,9	727,2		647,1	612,4
	10 272,3	9 911,2	AVSÄTTNINGAR		
Placeringar			Avsättningar för pensioner	285,5	304,2
Andelar i intressesammanslutningar	172,2	153,0	Övriga avsättningar	40,0	46,7
Övriga aktier och andelar	328,8	321,4		325,6	350,9
Masskuldebrevsfordringar	264,4	279,2	FÖRVALTAT KAPITAL	671,1	649,7
Övriga lånefordringar	179,4	177,8	FRÄMMANDE KAPITAL		
Övriga fordringar	2,1	1,8	Långfristigt		
	946,9	933,2	Långfristigt räntebelagt främmande kapital	2 746,8	2 753,9
FÖRVALTADE MEDEL	339,3	306,6	Långfristigt räntefritt främmande kapital	24,9	26,5
RÖRLIGA AKTIVA				2 771,7	2 780,3
Omsättningstillgångar	93,9	83,1	Kortfristigt		
Fordringar			Kortfristigt räntebelagt främmande kapital	194,1	127,4
Långfristiga fordringar	17,2	18,6	Kortfristigt räntefritt främmande kapital	929,5	811,0
Kortfristiga fordringar	313,4	293,3		1 123,6	938,4
	330,6	311,9	Främmande kapital sammanlagt	3 895,3	3 718,7
Finansiella värdepapper	602,9	578,6	PASSIVA SAMMANLAGT	13 147,8	12 650,2
Kassa och bank	293,3	416,9	Koncernbalansräkningens nyckeltal		
AKTIVA SAMMANLAGT	13 147,8	12 650,2	Koncernens lånebestånd, 1000 euro	2 940 898	2 881 229
Koncernbalansräkningens nyckeltal			Koncernens lånebestånd, euro/invånare	5 132	5 069
Soliditet, %	62,6	62,5	Koncernens lånefordringar, 1000 euro	443 853	456 937
Relativ skuldsättning, %	76,1	83,3	Koncernens lånefordringar, euro/invånare	775	804
Akkumulerat överskott, euro/invånare	2 299	1 776			

Helsingfors Energi

RESULTATRÄKNING

Mn euro	01.01.-31.12.2008	01.01.-31.12.2007
OMSÄTTNING	694,4	622,2
Tillverkning för eget bruk	3,0	2,8
Övriga rörelseintäkter	30,0	34,4
Material och tjänster		
Energianskaffning	-49,5	-41,6
Material, förnödenheter och varor		
Inköp av kraftverksbränslen	-241,7	-200,4
Förändring av bränslelager	10,2	5,1
Inköp av material och förnödenheter	-18,8	-14,2
Förändring av förnödenhetslager	0,0	-0,1
Köp av tjänster	-26,4	-21,1
	-326,2	-272,2
Personalkostnader		
Löner och arvoden	-49,1	-46,9
Lönebikostnader		
Pensionskostnader	-14,0	-13,4
Övriga lönebikostnader	-4,5	-3,6
	-67,6	-63,9
Avskrivningar och nedskrivningar		
Avskrivningar enligt plan	-41,3	-43,4
	-41,3	-43,4
Övriga rörelsekostnader	-25,8	-22,7
RÖRELSEÖVERSKOTT/-UNDERSKOTT (-)	266,4	257,1
Finansiella intäkter och kostnader		
Ränteintäkter	20,2	17,8
Övriga finansiella intäkter	11,3	11,6
Räntekostnader till staden	-23,0	-24,1
Räntekostnader till övriga	-0,1	0,0
Övriga finansiella kostnader	0,0	0,0
	8,4	5,4
ÖVERSKOTT FÖRE BOKSLUTSDISPOSITIONER	274,9	262,5
Ökning (-) eller minskning (+) av avskrivningsdifferens	2,7	2,7
Ökning (-) av reserver	-0,3	-0,2
Ersättning på grundkapitalet	-47,4	-47,4
RÄKENSKAPSPERIODENS ÖVER-/UNDERSKOTT (-)	229,9	217,6
Nyckeltal		
Rörelseöverskott i % av omsättningen	38,0	42,0
Avkastning på investerat kapital, %	20,0	20,0
Soliditet, %	79,0	78,0

BALANSRÄKNING

AKTIVA mn euro	31.12.2008	31.12.2007
BESTÅENDE AKTIVA		
Immateriella tillgångar		
Immateriella rättigheter	29,5	19,6
	29,5	19,6
Materiella tillgångar		
Byggnader	88,1	94,1
Fasta konstruktioner och anordningar	252,4	214,7
Maskiner och inventarier	249,6	256,6
Förskottsbetalningar och pågående nyanläggningar	35,1	39,6
	625,3	605,0
Placeringar		
Aktier och andelar	401,9	401,3
Övriga lånefordringar	146,0	146,0
	547,9	547,3
RÖRLIGA AKTIVA		
Omsättningstillgångar		
Material och förnödenheter	71,3	60,1
	71,3	60,1
Fordringar		
Långfristiga fordringar		
Fordringar hos kommunen	0,0	0,0
	0,0	0,0
Kortfristiga fordringar		
Kundfordringar	49,3	41,6
Fordringar hos kommunen	5,1	2,8
Resultatregleringar	32,9	31,9
Övriga fordringar	15,0	7,3
	102,3	83,6
Kassa och bank	183,0	244,4
AKTIVA SAMMANLAGT	1 559,2	1 560,0

FINANSIERINGSANALYS

Mn euro	2008	2007
KASSAFLÖDET I VERKSAMHETEN		
Rörelseöverskott (-underskott)	266,4	257,1
Rättelseposter		
Avskrivningar enligt plan	41,3	43,4
Övriga intäkter och kostnader som inte medfört betalningar	-19,2	-4,8
Finansiella intäkter och kostnader	8,4	5,4
Ersättning på grundkapitalet	-47,4	-47,4
Övriga rättelseposter	-14,8	-15,7
	-31,7	-19,2
Kassaflödet före förändring av rörelsekapital	234,8	237,9
Förändring av rörelsekapital		
Ökning (-) eller minskning (+) av kortfristiga räntefria rörelsefordringar	14,2	18,5
Ökning (-) eller minskning (+) av omsättningsstillgångar	-11,2	-5,0
Ökning (-) eller minskning (+) av kortfristiga räntefria skulder	-9,7	-16,7
Ökning (-) eller minskning (+) av långfristiga fordringar	0,0	0,0
	-6,7	-3,2
KASSAFLÖDET I VERKSAMHETEN	228,1	234,8
KASSAFLÖDET FÖR INVESTERINGARNAS DEL		
Investeringar i materiella och immateriella tillgångar	-69,4	-46,6
Överlåtelseinkomster från materiella och immateriella tillgångar	0,0	3,1
Investeringar i övriga placeringar	-0,6	-2,5
	-70,0	-46,0
KASSAFLÖDET FÖR INVESTERINGARNAS DEL	-70,0	-46,0
KASSAFLÖDET FÖR FINANSIERINGENS DEL		
Förändring av långfristiga lån	-19,3	-19,4
Förändringar i eget kapital och vinstutdelning	-200,3	-150,2
	-219,5	-169,5
KASSAFLÖDET FÖR FINANSIERINGENS DEL	-219,5	-169,5
FÖRÄNDRING AV LIKVIDA MEDEL	-61,5	19,3
Förändring av likvida medel		
Likvida medel 31.12	183,0	244,4
Likvida medel 1.1	-244,4	-225,1
	-61,5	19,3

PASSIVA mn euro	31.12.2008	31.12.2007
EGET KAPITAL		
Grundkapital	474,3	474,3
Övriga egna fonder	52,7	52,7
Över-/underskott (-) från tidigare räkenskapsperioder	329,8	312,5
Räkenskapsperiodens över-/underskott (-)	229,9	217,6
	1 086,6	1 057,1
AVSKRIVNINGSDIFFERENS OCH RESERVER		
Avskrivningsdifferens	54,8	57,4
Reserver	96,3	96,0
	151,1	153,5
AVSÄTTNINGAR		
Övriga avsättningar	10,0	16,0
	10,0	16,0
FRÄMMANDE KAPITAL		
Långfristigt		
Lån från kommunen	209,7	228,9
Övriga skulder	0,0	0,0
	209,7	229,0
Kortfristigt		
Lån från kommunen	19,3	19,3
Räntefria skulder till kommunen	1,1	0,8
Skulder till företag inom samma koncern	7,5	9,4
Skulder till leverantörer	49,7	36,3
Övriga skulder	6,2	22,5
Resultatregleringar	18,1	16,1
	101,8	104,5
Främmande kapital sammanlagt	311,5	333,4
PASSIVA SAMMANLAGT	1 559,2	1 560,0

Helsingfors Vatten

RESULTATRÄKNING

Mn euro	01.01.-31.12.2008	01.01.-31.12.2007
OMSÄTTNING	101,1	99,0
Tillverkning för eget bruk	1,7	1,8
Övriga rörelseintäkter	0,1	0,2
Material och tjänster		
Material, förnödenheter och varor		
Inköp under räkenskapsperioden	-17,6	-13,4
Köp av tjänster	-17,3	-11,2
	-35,0	-24,6
Personalkostnader		
Löner och arvoden	-11,7	-11,3
Lönebikostnader		
Pensionskostnader	-3,5	-3,2
Övriga lönebikostnader	-0,7	-0,9
	-16,0	-15,3
Avskrivningar och nedskrivningar		
Avskrivningar enligt plan	-19,4	-19,1
	-19,4	-19,1
Övriga rörelsekostnader		
Hyror och övriga kostnader	-3,1	-2,6
	-3,1	-2,6
RÖRELSEÖVERSKOTT	29,5	39,3
Finansiella intäkter och kostnader		
Ränteintäkter	1,4	1,5
Övriga finansiella intäkter	0,0	0,1
Räntekostnader till kommunen	-14,9	-15,5
Räntekostnader till övriga	0,0	0,0
Ersättning på grundkapitalet	-13,0	-13,0
	-26,5	-27,0
ÖVERSKOTT FÖRE RESERVER	2,9	12,4
Ökning (-) eller minskning (+) av avskrivningsdifferens	-2,2	-2,6
Ökning (-) eller minskning (+) av reserver	-0,4	-6,9
RÄKENSKAPSPERIODENS ÖVER-/UNDERSKOTT (-)	0,3	2,9
Nyckeltal		
Rörelseöverskott i % av omsättningen	29,2	39,7
Avkastning på investerat kapital, %	7,2	9,6
Soliditet, %	53,4	53,2

BALANSRÄKNING

AKTIVA mn euro	31.12.2008	31.12.2007
BESTÅENDE AKTIVA		
Immateriella tillgångar		
Immateriella rättigheter	0,3	0,5
	0,3	0,5
Materiella tillgångar		
Byggnader	33,5	33,9
Fasta konstruktioner och anordningar	411,9	392,6
Maskiner och inventarier	1,7	1,3
	447,0	427,7
Placeringar		
Aktier och andelar	0,9	0,9
	0,9	0,9
RÖRLIGA AKTIVA		
Omsättningstillgångar		
Material och förnödenheter	0,6	0,6
	0,6	0,6
Fordringar		
Kortfristiga fordringar		
Kundfordringar	2,2	1,9
Fordringar hos kommunen	1,0	0,5
Fordringar hos företag inom samma koncern	0,1	0,0
Resultatregleringar	2,3	2,4
	5,5	4,8
Kassa och bank	6,6	22,5
AKTIVA SAMMANLAGT	461,0	457,0

FINANSIERINGSANALYS

Mn euro	2008	2007
KASSAFLÖDET I VERKSAMHETEN		
Rörelseöverskott (-underskott)	29,5	39,3
Avskrivningar och nedskrivningar	19,4	19,1
Finansiella intäkter och kostnader	-13,6	-14,0
Ersättning på grundkapitalet	-13,0	-13,0
	22,3	31,4
KASSAFLÖDET FÖR INVESTERINGARNAS DEL		
Investeringsutgifter	-41,9	-35,8
Finansieringsandelar i investeringsutgifter	3,4	2,8
	-38,5	-33,0
VERKSAMHETENS OCH INVESTERINGARNAS KASSAFLÖDE	-16,1	-1,6
KASSAFLÖDET FÖR FINANSIERINGENS DEL		
Förändringar i lånebeståndet		
Minskning av långfristiga lån från kommunen	-7,3	-7,3
Förändringar i övrigt långfristigt främmande kapital		
Förändring av anslutningsavgifter	4,9	4,2
Övriga förändringar av likviditeten		
Förändring av omsättningstillgångar	0,0	-0,1
Förändring av fordringar hos kommunen	-0,5	0,5
Förändring av fordringar hos övriga	-0,3	-0,6
Förändring av räntefria skulder till övriga	3,4	2,5
	2,7	2,3
KASSAFLÖDET FÖR FINANSIERINGENS DEL	0,3	-0,8
FÖRÄNDRING AV LIKVIDA MEDEL	-15,9	-2,4
Förändring av likvida medel		
Likvida medel 31.12	6,6	22,5
Likvida medel 1.1	-22,5	-24,8
	-15,9	-2,4
PASSIVA mn euro	31.12.2008	31.12.2007
EGET KAPITAL		
Grundkapital	144,3	144,3
Över-/underskott från tidigare räkenskapsperioder	57,7	54,8
Räkenskapsperiodens över-/underskott	0,3	2,9
	202,3	202,0
AVSKRIVNINGSDIFFERENS OCH RESERVER		
Avskrivningsdifferens	15,5	13,3
Reserver	28,3	27,9
	43,8	41,1
FRÄMMANDE KAPITAL		
Långfristigt		
Lån från kommunen	172,0	179,3
Räntefria skulder till kommunen	0,7	0,2
Skulder till företag inom samma koncern	1,2	0,7
Övriga skulder	15,9	11,9
	189,7	192,1
Kortfristigt		
Lån från kommunen	7,3	7,3
Räntefria skulder till kommunen	8,3	4,6
Skulder till företag inom samma koncern	0,0	0,0
Skulder till leverantörer	5,1	4,2
Övriga skulder	1,7	2,2
Resultatregleringar	2,7	3,3
	25,2	21,8
Främmande kapital sammanlagt	214,9	213,8
PASSIVA SAMMANLAGT	461,0	457,0

Helsingfors Hamn

RESULTATRÄKNING

Mn euro	01.01.-31.12.2008	01.01.-31.12.2007
OMSÄTTNING	95,4	95,0
Tillverkning för eget bruk	1,7	1,7
Övriga rörelseintäkter	0,1	0,0
Material och tjänster		
Material, förnödenheter och varor		
Inköp under räkenskapsperioden	-4,0	-3,4
Köp av tjänster	-14,4	-12,6
	-18,4	-16,0
Personalkostnader		
Löner och arvoden	-11,1	-11,3
Lönebikostnader		
Pensionskostnader	-3,2	-3,2
Övriga lönebikostnader	-0,8	-0,9
	-15,1	-15,5
Avskrivningar och nedskrivningar		
Avskrivningar enligt plan	-13,5	-12,5
	-13,5	-12,5
Övriga rörelsekostnader		
Hyseskostnader	-10,5	-10,5
Övriga kostnader	-0,3	-0,4
	-10,8	-10,9
RÖRELSEÖVERSKOTT	39,4	41,9
Finansiella intäkter och kostnader		
Ränteintäkter	0,0	1,1
Övriga finansiella intäkter	0,0	0,0
Räntekostnader till kommunen	-0,5	-0,7
Räntekostnader till övriga	-7,9	-3,0
Ersättning på grundkapitalet	-6,3	-6,3
Övriga finansiella kostnader	0,0	0,0
	-14,6	-8,9
ÖVERSKOTT FÖRE RESERVER	24,8	33,0
Ökning (-) eller minskning (+) av avskrivningsdifferens	-246,9	
Ökning (-) eller minskning (+) av reserver	233,2	-33,0
RÄKENSKAPSPERIODENS ÖVER-/UNDERSKOTT (-)	11,1	0,0
Nyckeltal		
Rörelseöverskott i % av omsättningen	41,3	44,1
Avkastning på investerat kapital, %	7,5	11,0
Soliditet, %	59,5	66,9

BALANSRÄKNING

AKTIVA mn euro	31.12.2008	31.12.2007
BESTÅENDE AKTIVA		
Immateriella tillgångar		
Immateriella rättigheter	0,5	0,5
Övriga utgifter med lång verkningstid	143,4	0,0
	143,9	0,5
Materiella tillgångar		
Byggnader	55,3	24,9
Fasta konstruktioner och anordningar	382,7	36,1
Maskiner och inventarier	0,7	0,6
Förskottsbetalningar och pågående nyanläggningar	13,8	403,4
	452,5	465,0
Placeringar		
Aktier och andelar	0,0	0,0
Övriga fordringar hos egna affärsverk	0,2	0,1
	0,3	0,1
RÖRLIGA AKTIVA		
Fordringar		
Kortfristiga fordringar		
Kundfordringar	5,8	6,0
Fordringar hos kommunen	0,2	0,8
Övriga fordringar	7,1	11,5
Resultatregleringar	0,4	0,2
	13,5	18,5
Kassa och bank	0,0	17,2
AKTIVA SAMMANLAGT	610,1	501,3

FINANSIERINGSANALYS

Mn euro	2008	2007
KASSAFLÖDET I VERKSAMHETEN		
Rörelseöverskott (-underskott)	39,4	41,9
Avskrivningar och nedskrivningar	13,5	12,5
Finansiella intäkter och kostnader		
Ersättning på grundkapitalet	-6,3	-6,3
Räntekostnader till övriga	-6,4	-3,0
Räntekostnader till kommunen	-0,5	-0,7
Övriga	-1,5	1,1
	38,3	45,4
KASSAFLÖDET FÖR INVESTERINGARNAS DEL		
Investeringsutgifter	-146,3	-170,9
Finansieringsandelar i investeringsutgifter	1,0	2,3
Försäljningsinkomster av tillgångar bland bestående aktiva	1,0	0,0
	-144,4	-168,6
VERKSAMHETENS OCH INVESTERINGARNAS KASSAFLÖDE	-106,1	-123,2
KASSAFLÖDET FÖR FINANSIERINGENS DEL		
Förändringar i utlåningen		
Ökning av lånefordringar hos kommunen	-0,2	0,0
	-0,2	0,0
Förändringar i lånebeståndet		
Ökning av långfristiga lån från övriga	0,0	130,0
Minskning av långfristiga lån från kommunen	-1,9	-1,9
	-1,9	128,1
Övriga förändringar av likviditeten		
Förändring av fordringar hos övriga	5,0	-4,1
Förändring av räntefria skulder till övriga	-1,1	4,5
	3,9	0,4
KASSAFLÖDET FÖR FINANSIERINGENS DEL	1,9	128,5
FÖRÄNDRING AV LIKVIDA MEDEL	-104,2	5,3
Förändring av likvida medel		
Likvida medel 31.12	-87,0	17,2
Likvida medel 1.1	-17,2	-11,9
	-104,2	5,3

PASSIVA mn euro

PASSIVA mn euro	31.12.2008	31.12.2007
EGET KAPITAL		
Grundkapital	60,2	60,2
Över-/underskott från tidigare räkenskapsperioder	26,1	26,1
Räkenskapsperiodens över-/underskott	11,1	0,0
	97,3	86,2
AVSKRIVNINGSDIFFERENS OCH RESERVER		
Avskrivningsdifferens	246,9	0,0
Reserver	14,7	247,8
	261,5	247,8
FRÄMMANDE KAPITAL		
Långfristigt		
Lån från finansinstitut och försäkringsinrättningar	130,0	130,0
Lån från kommunen	1,9	3,8
	131,9	133,8
Kortfristigt		
Lån från kommunen	1,9	1,9
Skulder till leverantörer	9,3	16,6
Räntefria skulder till kommunen	2,0	1,2
Skulder till företag inom samma koncern	0,1	0,0
Övriga skulder	95,0	2,8
Resultatregleringar	11,0	10,9
	119,4	33,5
Främmande kapital sammanlagt	251,2	167,2
PASSIVA SAMMANLAGT	610,1	501,3

Trafikverket

RESULTATRÄKNING

Mn euro	01.01.-31.12.2008	01.01.-31.12.2007
OMSÄTTNING		
Biljettintäkter	116,6	111,8
Tariffstöd	108,3	104,7
Övriga försäljningsintäkter	0,3	0,2
	225,2	216,7
Tillverkning för eget bruk	6,0	4,8
Övriga rörelseintäkter	17,8	15,6
Material och tjänster		
Material, förnödenheter och varor		
Inköp under räkenskapsperioden	-12,4	-11,2
Köp av tjänster	-142,2	-127,0
	-154,7	-138,2
Personalkostnader		
Löner och arvoden	-37,8	-36,2
Lönebikostnader		
Pensionskostnader	-11,0	-10,4
Övriga lönebikostnader	-2,7	-2,5
	-51,5	-49,1
Avskrivningar och nedskrivningar		
Avskrivningar enligt plan	-24,9	-24,6
	-24,9	-24,6
Övriga rörelsekostnader		
Hyreskostnader	-4,3	-4,1
Övriga kostnader	-3,4	-3,4
	-7,8	-7,4
RÖRELSEÖVERSKOTT	10,2	17,8
Finansiella intäkter och kostnader		
Ränteutgifter	1,5	1,3
Övriga finansiella intäkter	0,0	0,0
Räntekostnader till kommunen	-1,7	-1,5
Räntekostnader till övriga	0,0	0,0
Ersättning på grundkapitalet	-8,4	-8,4
Övriga finansiella kostnader	0,0	0,0
	-8,6	-8,6
ÖVERSKOTT FÖRE RESERVER	1,5	9,2
Ökning (-) eller minskning (+)		
av avskrivningsdifferens	-10,3	-0,1
Ökning (-) eller minskning (+) av reserver	8,8	-9,1
RÄKENSKAPSPERIODENS ÖVER-/UNDERSKOTT (-)	0,0	0,0
Nyckeltal		
Rörelseöverskott i % av omsättningen	4,5	8,2
Avkastning på investerat kapital, %	2,6	4,4
Soliditet, %	83,0	83,7

BALANSRÄKNING

AKTIVA mn euro	31.12.2008	31.12.2007
BESTÅENDE AKTIVA		
Immateriella tillgångar		
Immateriella rättigheter	0,5	0,6
Övriga utgifter med lång verkningstid	0,2	0,3
Förskottsbetalningar	0,6	0,3
	1,3	1,2
Materiella tillgångar		
Byggnader	126,6	121,3
Fasta konstruktioner och anordningar	149,4	140,1
Maskiner och inventarier	118,7	120,8
Förskottsbetalningar och pågående nyanläggningar	32,9	20,3
	427,7	402,6
Placeringar		
Aktier och andelar	27,1	26,6
	27,1	26,6
RÖRLIGA AKTIVA		
Omsättningstillgångar		
Material och förnödenheter	4,4	3,6
	4,4	3,6
Fordringar		
Långfristiga fordringar	0,0	0,0
Övriga fordringar	0,0	0,0
	0,0	0,0
Kortfristiga fordringar		
Kundfordringar	10,6	10,4
Fordringar hos kommunen	0,5	1,1
Övriga fordringar	4,3	4,1
Resultatregleringar	0,1	0,2
	15,4	15,9
Kassa och bank	29,2	34,2
AKTIVA SAMMANLAGT	505,1	484,1

FINANSIERINGSANALYS

Mn euro	2008	2007
KASSAFLÖDET I VERKSAMHETEN		
Rörelseöverskott (-underskott)	10,2	17,8
Avskrivningar och nedskrivningar	24,9	24,6
Finansiella intäkter och kostnader		
Ersättning på grundkapitalet	-8,4	-8,4
Räntekostnader till kommunen	-1,7	-1,5
Övriga	1,5	1,4
	26,4	33,8
KASSAFLÖDET FÖR INVESTERINGARNAS DEL		
Produktionsinvesteringar	-13,2	-14,1
Grundinvesteringar i persontransport	-39,3	-21,6
Finansieringsandelar i investeringsutgifter	1,9	2,8
	-50,6	-32,9
VERKSAMHETENS OCH INVESTERINGARNAS KASSAFLÖDE	-24,1	0,9
KASSAFLÖDET FÖR FINANSIERINGENS DEL		
Förändringar i lånebeståndet		
Minskning av långfristiga lån från kommunen	-2,0	-2,0
Minskning av långfristiga lån från övriga	0,0	0,0
	-2,0	-2,0
Förändringar i eget kapital		
Förändring av grundkapitalet	13,1	4,9
Övriga förändringar av likviditeten		
Förändring av omsättningstillgångar	-0,7	-0,3
Förändring av fordringar hos kommunen	0,6	-0,9
Förändring av fordringar hos övriga	-0,2	-1,4
Förändring av räntefria skulder till kommunen	-0,2	1,2
Förändring av räntefria skulder till övriga	8,5	8,0
	8,0	6,5
KASSAFLÖDET FÖR FINANSIERINGENS DEL FÖRÄNDRING AV LIKVIDA MEDEL	19,1	9,4
Förändring av likvida medel	-5,0	10,3
Likvida medel 31.12	29,2	34,2
Likvida medel 1.1	-34,2	-23,9
	-5,0	10,3

PASSIVA mn euro	31.12.2008	31.12.2007
EGET KAPITAL		
Grundkapital	93,8	93,8
Räntefritt grundkapital	286,2	273,1
Över-/underskott från tidigare räkenskapsperioder	3,5	3,5
Räkenskapsperiodens över-/underskott	0,0	0,0
	383,5	370,4
AVSKRIVNINGSDIFFERENS OCH RESERVER		
Avskrivningsdifferens	29,2	18,8
Reserver	6,6	15,4
	35,7	34,2
FRÄMMANDE KAPITAL		
Långfristigt		
Lån från kommunen	31,0	32,9
	31,0	32,9
Kortfristigt		
Lån från kommunen	2,0	2,0
Erhållna förskott	0,0	0,9
Skulder till leverantörer	25,5	20,8
Räntefria skulder till kommunen	5,2	2,0
Övriga skulder	10,7	10,5
Resultatregleringar	11,4	12,5
	54,9	46,6
Främmande kapital sammanlagt	85,9	79,5
PASSIVA SAMMANLAGT	505,1	484,1

Helsingfors stads Servicecentral

RESULTATRÄKNING

Mn euro	01.01.-31.12.2008	01.01.-31.12.2007
OMSÄTTNING	106,7	99,0
Övriga rörelseintäkter	2,6	2,3
Understöd och bidrag från kommunen	0,1	0,1
Material och tjänster		
Material, förnödenheter och varor		
Inköp under räkenskapsperioden	-21,8	-19,1
Ökning (+) eller minskning (-) av lager	0,1	0,0
Köp av tjänster	-15,3	-14,5
	-37,0	-33,6
Personalkostnader		
Löner och arvoden	-50,3	-46,5
Lönebikostnader		
Pensionskostnader	-8,1	-8,4
Övriga lönebikostnader	-3,9	-3,4
	-62,2	-58,3
Avskrivningar och nedskrivningar		
Avskrivningar enligt plan	-1,0	-0,9
	-1,0	-0,9
Övriga rörelsekostnader		
Hyror och övriga kostnader	-6,4	-5,3
	-6,4	-5,3
RÖRELSEÖVERSKOTT	2,8	3,2
Finansiella intäkter och kostnader		
Ränteintäkter	0,6	0,3
Ersättning på grundkapital	-0,2	-0,2
	0,5	0,1
RÄKENSKAPSPERIODENS ÖVER-/UNDERSKOTT (-)	3,2	3,3
Nyckeltal		
Rörelseöverskott i % av omsättningen	2,6	3,3
Avkastning på investerat kapital, %	11,1	11,4
Soliditet, %	52,4	50,8

BALANSRÄKNING

AKTIVA mn euro	31.12.2008	31.12.2007
BESTÅENDE AKTIVA		
Immateriella tillgångar		
Immateriella rättigheter	0,4	0,4
Övriga utgifter med lång verkningstid	0,1	0,2
	0,5	0,6
Materiella tillgångar		
Maskiner och inventarier	2,6	1,9
	2,6	1,9
RÖRLIGA AKTIVA		
Omsättningstillgångar		
Material och förnödenheter	0,7	0,6
	0,7	0,6
Fordringar		
Långfristiga fordringar		
Övriga fordringar	0,0	5,7
	0,0	5,7
Kortfristiga fordringar		
Kundfordringar	5,6	5,2
Övriga fordringar	1,1	0,9
Resultatregleringar	0,7	0,2
	7,5	6,3
Kassa och bank	21,8	12,7
AKTIVA SAMMANLAGT	33,2	27,8

FINANSIERINGSANALYS

Mn euro	2008	2007
KASSAFLÖDET I VERKSAMHETEN		
Rörelseöverskott (-underskott)	2,8	3,2
Avskrivningar och nedskrivningar	1,0	0,9
Finansiella intäkter och kostnader	0,5	0,1
	4,2	4,1
KASSAFLÖDET FÖR INVESTERINGARNAS DEL		
Investeringsutgifter	-1,8	-1,4
Försäljningsinkomster av tillgångar bland bestående aktiva	0,2	0,0
	-1,6	-1,4
VERKSAMHETENS OCH INVESTERINGARNAS KASSAFLÖDE	2,6	2,7
KASSAFLÖDET FÖR FINANSIERINGENS DEL		
Övriga förändringar av likviditeten		
Förändring av omsättningstillgångar	-0,1	0,0
Förändring av fordringar hos övriga	4,5	1,3
Förändring av räntefria skulder till övriga	2,1	-0,7
	6,5	0,6
KASSAFLÖDET FÖR FINANSIERINGENS DEL	6,5	0,6
FÖRÄNDRING AV LIKVIDA MEDEL	9,1	3,3
Förändring av likvida medel		
Likvida medel 31.12	21,8	12,7
Likvida medel 1.1	-12,7	-9,4
	9,1	3,3

PASSIVA mn euro	31.12.2008	31.12.2007
EGET KAPITAL		
Grundkapital	2,1	2,1
Över-/underskott från tidigare räkenskapsperioder	12,0	8,8
Räkenskapsperiodens över-/underskott	3,2	3,3
	17,4	14,1
FRÄMMANDE KAPITAL		
Kortfristigt		
Skulder till leverantörer	4,0	2,6
Övriga skulder	1,2	1,1
Resultatregleringar	10,6	10,0
	15,8	13,7
PASSIVA SAMMANLAGT	33,2	27,8

Helsingfors textiltjänst

RESULTATRÄKNING

Mn euro	01.01.-31.12.2008	01.01.-31.12.2007
OMSÄTTNING	6,0	6,0
Övriga rörelseintäkter	0,0	0,0
Material och tjänster		
Material, förnödenheter och varor		
Inköp under räkenskapsperioden	-1,3	-1,2
Köp av tjänster	-0,9	-0,9
	-2,1	-2,1
Personalkostnader		
Löner och arvoden	-2,2	-2,3
Lönebikostnader		
Pensionskostnader	-0,6	-0,7
Övriga lönebikostnader	-0,2	-0,2
	-3,0	-3,2
Avskrivningar och nedskrivningar		
Avskrivningar enligt plan	-0,7	-0,6
	-0,7	-0,6
Övriga rörelsekostnader		
Hyror och övriga kostnader	-0,1	-0,1
	-0,1	-0,1
RÖRELSEÖVERSKOTT	0,1	0,0
Finansiella intäkter och kostnader		
Ränteintäkter	0,1	0,1
Övriga finansiella intäkter	0,0	0,0
Ersättning på grundkapitalet	-0,1	-0,1
	0,0	0,0
ÖVERSKOTT FÖRE EXTRAORDINÄRA POSTER	0,1	0,0
Extraordinära intäkter och kostnader		
Extraordinära intäkter	0,0	0,0
Extraordinära kostnader	0,0	0,0
	0,0	0,0
ÖVERSKOTT FÖRE RESERVER	0,1	0,0
Ökning (-) eller minskning (+) av avskrivningsdifferens	0,1	-0,7
Ökning (-) eller minskning (+) av reserver	0,0	0,7
RÄKENSKAPSPERIODENS ÖVER-/UNDERSKOTT (-)	0,2	0,0
Nyckeltal		
Rörelseöverskott i % av omsättningen	2,1	0,4
Avkastning på investerat kapital, %	3,9	1,8
Soliditet, %	84,9	81,0

BALANSRÄKNING

AKTIVA mn euro	31.12.2008	31.12.2007
BESTÅENDE AKTIVA		
Immateriella tillgångar		
Immateriella rättigheter	0,0	0,0
	0,0	0,0
Materiella tillgångar		
Byggnader	0,2	0,3
Fasta konstruktioner och anordningar	1,6	1,8
Maskiner och inventarier	0,0	0,1
Övriga materiella tillgångar	0,4	0,5
Förskottsbetalningar och pågående nyanläggningar	0,0	0,1
	2,3	2,7
Placeringar		
Aktier och andelar	0,0	0,0
	0,0	0,0
RÖRLIGA AKTIVA		
Fordringar		
Kortfristiga fordringar		
Kundfordringar	0,6	0,7
Resultatregleringar	0,0	0,0
	0,6	0,7
Kassa och bank	2,4	2,0
AKTIVA SAMMANLAGT	5,3	5,4

FINANSIERINGSANALYS

Mn euro	2008	2007
KASSAFLÖDET I VERKSAMHETEN		
Rörelseöverskott (-underskott)	0,1	0,0
Avskrivningar och nedskrivningar	0,7	0,6
Finansiella intäkter och kostnader	0,0	0,0
	0,8	0,6
KASSAFLÖDET FÖR INVESTERINGARNAS DEL		
Investeringsutgifter	-0,3	-1,2
	-0,3	-1,2
VERKSAMHETENS OCH INVESTERINGARNAS KASSAFLÖDE	0,5	-0,6
KASSAFLÖDET FÖR FINANSIERINGENS DEL		
Övriga förändringar av likviditeten		
Förändring av fordringar hos kommunen	0,0	-0,1
Förändring av fordringar hos övriga	0,1	0,0
Förändring av räntefria skulder till övriga	-0,3	0,0
	-0,2	-0,1
KASSAFLÖDET FÖR FINANSIERINGENS DEL	-0,2	-0,1
FÖRÄNDRING AV LIKVIDA MEDEL	0,4	-0,7
Förändring av likvida medel		
Likvida medel 31.12	2,4	2,0
Likvida medel 1.1	-2,0	-2,7
	0,4	-0,7

PASSIVA mn euro	31.12.2008	31.12.2007
EGET KAPITAL		
Grundkapital	1,2	1,2
Över-/underskott från tidigare räkenskapsperioder	2,4	2,4
Räkenskapsperiodens över-/underskott	0,2	0,0
	3,9	3,7
AVSKRIVNINGSDIFFERENS OCH RESERVER		
Avskrivningsdifferens	0,6	0,7
FRÄMMANDE KAPITAL		
Kortfristigt		
Skulder till leverantörer	0,1	0,2
Övriga skulder	0,1	0,1
Resultatregleringar	0,6	0,7
	0,8	1,0
PASSIVA SAMMANLAGT	5,3	5,4

Affärsverket Metropolilab

RESULTATRÄKNING

Mn euro	01.01.-31.12.2008
OMSÄTTNING	3,0
Övriga rörelseintäkter	0,7
Understöd och bidrag från kommunen	0,3
Material och tjänster	
Material, förnödenheter och varor	
Inköp under räkenskapsperioden	-0,4
Köp av tjänster	-0,4
	-0,8
Personalkostnader	
Löner och arvoden	-1,7
Lönebikostnader	
Pensionskostnader	-0,5
Övriga lönebikostnader	-0,1
	-2,3
Avskrivningar och nedskrivningar	
Avskrivningar enligt plan	-0,4
	-0,4
Övriga rörelsekostnader	-0,4
RÖRELSEÖVERSKOTT	0,1
Finansiella intäkter och kostnader	
Ränteintäkter	0,0
Ersättning på grundkapitalet	-0,1
	-0,1
RÄKENSKAPSPERIODENS ÖVER-/UNDERSKOTT (-)	0,0
Nyckeltal	
Rörelseöverskott i % av omsättningen	3,2
Avkastning på investerat kapital, %	6,7
Soliditet, %	65,3

BALANSRÄKNING

AKTIVA mn euro	31.12.2008
BESTÅENDE AKTIVA	
Immateriella tillgångar	
Immateriella rättigheter	0,1
Övriga utgifter med lång verkningstid	0,2
	0,3
Materiella tillgångar	
Fasta konstruktioner och anordningar	0,0
Maskiner och inventarier	0,4
	0,4
RÖRLIGA AKTIVA	
Fordringar	
Kortfristiga fordringar	
Kundfordringar	0,2
	0,2
Kassa och bank	1,0
AKTIVA SAMMANLAGT	1,8

FINANSIERINGSANALYS

Mn euro	2008
KASSAFLÖDET I VERKSAMHETEN	
Rörelseöverskott (-underskott)	0,1
Avskrivningar och nedskrivningar	0,4
Finansiella intäkter och kostnader	-0,1
	0,5
KASSAFLÖDET FÖR INVESTERINGARNAS DEL	
Investeringsutgifter	0,0
VERKSAMHETENS OCH INVESTERINGARNAS KASSAFLÖDE	0,5
KASSAFLÖDET FÖR FINANSIERINGENS DEL	
Övriga förändringar av likviditeten	
Förändring av fordringar hos övriga	-0,2
Förändring av räntefria skulder till övriga	0,6
	0,5
KASSAFLÖDET FÖR FINANSIERINGENS DEL	0,5
FÖRÄNDRING AV LIKVIDA MEDEL	1,0
FÖRÄNDRING AV LIKVIDA MEDEL	
Likvida medel 31.12	1,0
Likvida medel 1.1	0,0
	1,0

PASSIVA mn euro	31.12.2008
EGET KAPITAL	
Grundkapital	1,2
Över-/underskott från tidigare räkenskapsperioder	0,0
Räkenskapsperiodens över-/underskott	0,0
	1,2
FRÄMMANDE KAPITAL	
Kortfristigt	
Skulder till leverantörer	0,1
Övriga skulder	0,1
Resultatregleringar	0,5
	0,6
PASSIVA SAMMANLAGT	1,8



Utgivare:

Helsingfors stads förvaltningscentral
Norra esplanaden 11-13
PB 1, 00099 Helsingfors stad
Tel.växel: (09) 310 1641, Fax (09) 655 783

Översättningar: Translatinko Oy

Layout: Tommi Luhtanen/Vihreä Peto Oy
Fotografier: Helsingfors stads bildarkiv

Tryckeri: Priimus Paino Ab 2009

ISSN 1456-1875
ISBN 978-952-223-403-2

Fakta om Helsingfors

HELSINGFORS

Grundades 1550	
Huvudstad 1812	

OMRÅDE OCH MILJÖ

Totalareal	716 km ²
Land	213 km ²
Befolkningstäthet	
invånare per km ²	
landområde	2 707
Strandlinje	123 km
Oar	315

MEDELTEMPERATUR 2008

hela året	7,6°C
varmaste månaden, juli	17,8°C
kallaste månaden, mars	0,2°C

BEFOLKNING

Folkmängd 2008/2009	576 632
Åldersfördelning %	
0-6	6,6
7-15	8,1
16-64	71,0
65-74	7,6
75+	6,7
Förväntad livslängd	78,4
män	74,6
kvinnor	81,7
Finländska medborgare %	93,3
Utländska medborgare %	6,7
Finskspråkiga %	84,3
Svenskspråkiga %	6,1
Övriga språk %	9,6

BOENDE 2007

Bostadslägenheter	
sammanlagt	320 410
ägarbostäder	44,7 %
Boendetäthet, m ² /person	34,2
Stadens hyresbostäder (2007)	53 000

ARBETSMARKNAD

Arbetsplatser 31.12.2006	378 158
primärproduktion (TOL A-B)	0,1 %
förädling (TOL C-F)	13,1 %
tjänster (TOL G-Q)	86,27 %
handel, finansiering, trafik (TOL G-K)	50,4 %
samhälleliga tjänster (TOL L-O)	35,8 %
Företag sammanlagt 2005	37 391
Arbetskraft (15-74-åringar) 2006	
Sysselsatta	308 820
arbetslösa	16 560
andel sysselsatta, %	73,0
Arbetslöshetsgrad, %	5,1

KOMMUNIKATION 2007

Registrerade bilar per 1000 invånare	383
Kollektivtrafik inom staden	
resor sammanlagt	194 mn.
Antal mobiltelefoner per 100 invånare (i hela landet)	121
Internetanvändare (15-74 år), andel av befolkningen	83%

ENERGI- OCH VATTENFÖRSÖRJNING 2007

Elförsäljning	8 059 GWh
Fjärrvärmeförsäljning	6 923 GWh
Vattenförsäljning	71,2 mn m ³
Vattenförbrukning per invånare och dag	257 l
Renad avloppsvatten -volym	103,4 mnm ³

HÄLSOVÅRD 2008

Stadens hälsostationer	26
Stadens sjukhus	8
Primärvård:	
Primärvårdsbesök sammanlagt	3,8 mn
besök vid hälsostationer etc.	3,3 mn
tandvårdsbesök	0,5 mn
sammanlagt per invånare	6,6
Institutionsvård i medeltal dagligen	2 210
vid egna sjukhus	2 113
vid köptjänstsjukhus	97
sammanlagt per 1 000 invånare	3,8
Specialsjukvård:	
Poliklinikbesök sammanlagt	0,9 mn
vid egna enheter	0,2 mn
vid köptjänstpoliklinik	0,7 mn
sammanlagt per invånare	1,6
Institutionsvård i medeltal dagligen	1 139
vid egna enheter	273
vid köptjänstsjukhus	866
sammanlagt per 1000 invånare	2,0

SOCIALVÅSENDET 2008

Dagvårdsplatser för barn ¹ , antal per hundra 1-6-åringar	65,6
Platser vid servicehus för äldre	2 276
antal per hundra 75 år fyllda år 2003	5,9
institutionsvårdplatser, antal per hundra 75 år fyllda	6,2

¹ innehåller kommunala daghem, familjedagvård och köptjänstdaghem.

UTBILDNING 2006

Utbildningsstruktur:	
%-andel 15 år fyllda med högst utbildning på grundskolenivå	31
utbildning på mellannivå	34
lägsta utbildning på högre nivå	11
högskole- och forskarutbildning	24
Läroanstalter i Helsingfors:	
Universitet och högskolor	7
Yrkes högskolor	6
Yrkesinriktade läroanstalter	39
Grundskolor och gymnasier	181

KULTUR OCH FRITID 2008

Stadsbiblioteket	
Antal lån, milj.	9,4
Antal lån per invånare	16,3
Museer	74
Friluftsvägar och motionsslingor, km	216
Simhallar	14
Ildrottssalar och hallar	29

TURISM 2008

Passagerartrafik (miljoner passagerare)	
Via Helsingfors-Vanda flygstation	13
Via Helsingfors hamn	9
Via Helsingfors järnvägsstation	45
Besökande som tagit in på hotell, (miljoner)	1,8
övernattningar sammanlagt	2,9
varav utlänningar	1,7
Antal hotell	52
hotellrum	8 085
bäddar	15 065
Internationella kongresser och evenemang	163
deltagare	26 590