



HELSINGIN KAUPUNKI

VUOSIKERTOMUS 2007





Helsingin kaupungin vuosikertomus 2007

Ylipormestarin katsaus	3	Kaupunkisuunnittelu- ja kiinteistötoimi	10
Helsingin kaupungin organisaatio	4	Rakennus- ja ympäristötoimi	12
Helsinki-konserni	5	Sosiaali- ja terveystoimi	14
Kaupunginvaltuusto 2007	6	Sivistys- ja henkilöstötoimi	16
Kaupunginhallitus 2007	7	Tilinpäätöstiedot 2007	18
Kaupunginjohtajan toimiala	8	Tietoja Helsingistä	31

Ylipormestarin katsaus

Vuosi 2007 oli Helsingin kaupungille taloudellisesti hyvä. Verotuloja kertyi arvioitua enemmän ja Helsingin Energian hyvä tulos auttoi osaltaan peruspalvelujen rahoituksessa. Kaupunkilaisille pystyttiin tarjoamaan monipuolisia palveluja ja kaupunkiympäristöä kohennettiin.

Vuosikatteella katettiin poistot ja 85 prosenttia investoinneista. On kuitenkin otettava huomioon, että Helsingin talouden tasapaino on viime vuosina ollut varsin riippuvainen kaupungin liikelaitosten hyvästä tuloksesta. Jos kaupungin taloutta tarkastellaan ilman liikelaitoksia, vuosikatteella katetaankin vain 85 prosenttia poistoista ja investoinneista alle puolet.

Pyrkimyksenä on vähitellen purkaa riippuvuus Helsingin Energian ylimääräisistä tuloutuksista ja näin saada peruspalvelujen rahoitus nykyistä kestävämmälle pohjalle. Talouskehityksen tulevaisuudennäkymiä varjostaa kansainvälisen talouden kasvava epävarmuus, jolla saattaa olla vaikutuksia myös Suomen ja pääkaupunkiseudun kehitykseen. Lähivuosien veropohjaa heikentää myös väestön ikääntymisestä johtuva työvoiman tarjonnan niukkuus.

Veropohjaa onkin ryhdytty vahvistamaan monenlaisin toimin. Yritysymyönteisellä elinkeinopolitiikalla Helsinkiin yritetään saada lisää työpaikkoja. Asuntopoliittisena tavoitteena on asuntotuotannon nostaminen 5 000 asuntoon vuodessa. Suuret, satama-alueilta vapautuvat alueet suunnitellaan sellaisiksi, että turvataan monipuolinen asukasrakenne.

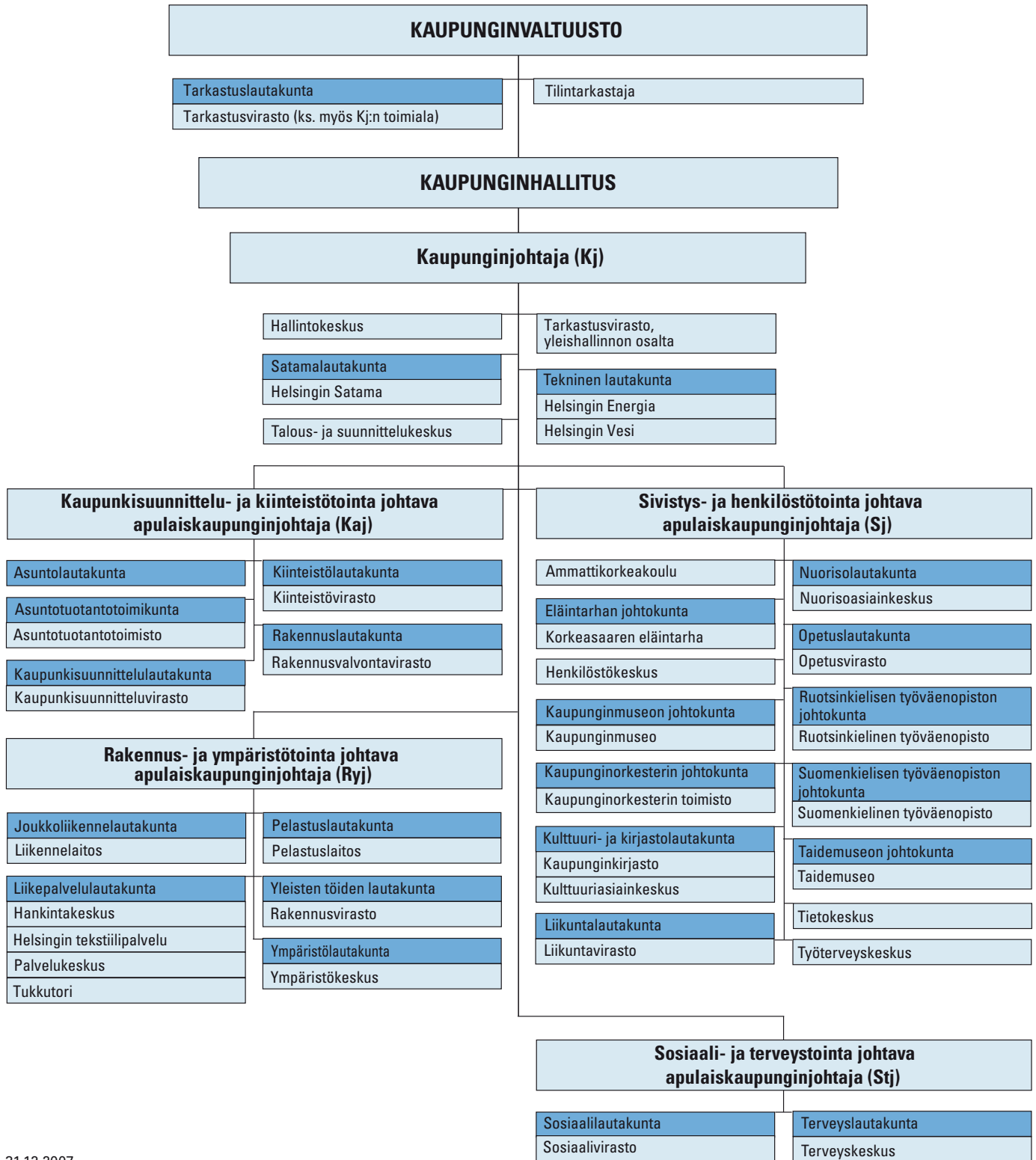
Helsingin vetovoimaisuuden kasvattamisessa ollaan hyvässä vauhdissa. Viime vuonna kaupunki oli elävimmillään toukokuussa Eurovision laulukilpailujen aikaan. Maineemme hyvänä tapahtumanjärjestäjänä ja kiinnostavana matkailukohteena kasvoi kansainvälisen yleisön silmissä. Tavoitteena on kehittää erityisesti Helsingin keskustasta niin kaupunkilaisia kuin matkailijoita ympäri vuoden houkutteleva tapahtumien näyttämö. Kaupungintalokorttelien elävöittäminen on jo aloitettu perustetun yhtiön, Helsingin Leijona Oy:n voimin.

Pääkaupunkiseudun ja 14 kunnan Helsingin seudun yhteistyössä saavutettiin vuonna 2007 konkreettisia tuloksia. Yhteisymmärryksen päästiin niin valtioneuvostolle esitettävästä kaupunkiseutusuunnitelmasta kuin maankäytön, asumisen ja liikenteen toteutusohjelmasta. Vuoden aikana perustetut Länsimetro Oy, Metropolia Ammattikorkeakoulu Oy ja MetropoliaLab osoittavat, että pääkaupunkiseudun kaupungeilla on kykyä ja halua toimia asukkaiden parhaaksi yli kuntarajojen.

Jussi Pajunen
kaupunginjohtaja,
ylipormestari



PERTTI NISONEN



31.12.2007

Helsinki-konserni

Helsingin kaupunkikonserni muodostuu Helsingin kaupungista emona, 118 tytäryhtiöstä, 9 säätiöstä ja 3 yhteisyytiöstä. Lisäksi kaupunki kuuluu viiteen kuntayhtymään ja on mukana 51 osakkuusyhtiössä. Suurin osa yhtiöistä on kaupungin perustamia ja 100-prosenttisesti omistamia. Vuoden aikana yhtiöitä tuli neljä lisää.

Helsingin kaupunkikonsernia hallinnoidaan siten, että kaupunginvaltuusto asettaa tavoitteet sen toiminnalle ja kaupunginhallitus johtaa toimintaa. Vastuu konsernin operatiivisesta johtamisesta on kaupunginjohtajalla ja apulaiskaupunginjohtajilla. Tarkastuslautakunta huolehtii konsernin hallinnon ja talouden tarkastuksen järjestämisestä ja arviointikertomuksen laatimisesta.

HELSINKI-KONSERNIN TYTÄRYHTIÖT

Auroranlinna Koy
Finlandia-talo Oy
Gardenia-Helsinki Oy
Hansasilta Koy
Helen Sähköverkko Oy
Helsingin Asumisoikeus Oy
Helsingin Asuntohankinta Oy
Helsingin Bussiliikenne Oy
Helsingin Harmajankatu Asoy
Helsingin Hermanninkulma Asoy
Helsingin Ice Sport Center Oy
Helsingin Kaarlenkatu 3-5 Asoy
Helsingin Kansanasunnott Oy
Helsingin Kartanonisäntä Asoy
Helsingin Korkotukiasunnott Koy
Helsingin Käenkuja 6 Asoy
Helsingin Käpyläntie 1 Asoy
Helsingin Laajasuontie 32 Asoy
Helsingin Leijona Oy
Helsingin Liikuntahallit Oy
Helsingin Matkailu Oy
Helsingin Nattastenpolku Asoy
Helsingin Palveluasunnott Koy
Helsingin Sähkötalo Koy
Helsingin Tennispalatsi Koy
Helsingin Tiedepuiston Yrityshautomot Oy
Helsingin Toimitilat Koy
Helsingin Uusi Jalkapalloareena Oy
Helsingin V Yhteiskoulun Talo Oy
Helsingin Vanha Viertotie 22 Asoy
Helsingin Varustuskentien 1 Asoy
Helsingin Vellamonkatu 29 Asoy
Helsingin Väylä Oy
Helsinki Abroad Ltd Oy
Helsinki Region Marketing Oy
Herttoniemen Pysäköinti Oy
Hämeentien Pysäköinti Oy
Intiankatu 31 Koy
Itä-Pasilan Pysäköinti Oy
Jakomäen Kiinteistöt Oy
Kaapelitalo Koy
Kaisaniemen Metrohalli Koy
Kallahden Pysäköinti I Oy
Kampin Palvelutalo Koy
Kannelmäen Kiinteistöt Oy
Kantakaupungin Kiinteistöt Oy
Kaupinparkki Koy
Kivikon Pysäköinti I Oy
Kivikon Pysäköinti II Oy
Kontulan Kiinteistöt Oy
Kontulan Palvelutalo Oy
Kumpulan Kiinteistöt Oy
Käpylään Terveystalo Koy
Laajasalon Kiinteistöt Oy

Laivalahdentori Koy
Lasipalatsin Mediakeskus Oy
Latokartanon Pysäköinti Oy
Lindhears Asoy
Länsi-Viikinmäen Pysäköinti Oy
Malmi Kiinteistöt Oy
Malmi Liiketalo Oy
Malmi Pysäköintitalo Oy
Malminkartanon Kiinteistöt Oy
Mankala Oy Ab
Maunulan Asunnott Koy
Merimiehenkatu 12 Asoy
Mikonmäen Lastentalo Oy
Mitox Oy
Mosaikkitorin Pysäköintilaitos Koy
Myllypuron Kiinteistöt Oy
Mäkelänrinteen Uintikeskus Oy
Paciuksenkadun Pysäköinti Oy
Paciuksenkatu 4 Asoy
Pakkalantie 30 Koy Ab
Paloheinän Palvelukeskus Koy
Palvelukeskus Albatross Oy
Parmaajanpuisto Koy
Pihlajiston Kiinteistöt Oy
Pikku-Huopalahden Kiinteistöt Oy
Pohjois-Haagan Kiinteistöt Oy
Posivire Oy
Puistolan Pankkitalo Koy
Puotilan Kiinteistöt Oy
Pääkaupunkiseudun Kierrätyskeskus Oy
Rastilankallion Pysäköinti Oy
Rastilankallion päiväkotit Koy
Roihuvuoren Kiinteistöt Oy
Ruskeapuisto Koy
Ruskeasuon Varikkokiinteistö Oy
Sepeteuksentie 35 Koy
Seure Henkilöstöpalvelut Oy
Siilitien Kiinteistöt Oy
Suomen Energia-Urakointi Oy
Suursuonkuja 4 Koy
Suutarilan Kiinteistöt Oy
Säterintie 12 autopaikat Koy
Säterintie 2 Koy
Torpparinmäen korttelitalo Koy
Työmaahuolto Oy
Töölönlahden Pysäköinti Oy
Urheiluhallit Oy
Vallilan Kiinteistöt Oy
Vesalan Kiinteistöt Oy
Viikin viher- ja ympäristötietokeskus Koy
Viikinmäen Pysäköinti Oy
Virvatulentien Pysäköinti Oy
Vuosaaen Kiinteistöt Oy
Vuosaaen Urheilutalo Oy

OSAKKUUSYHTIÖT

Art and Design City Helsinki Oy Ab
Asemapäällikönkatu 5 Koy
Eteläinen Rautatiekatu 14 b AsOy
Finestlink Oy
Finnsbackankumpu AsOy
Greater Helsinki Promotion Ltd Oy
Haapaniemenkatu 7-9 Koy
Helsingin Humalistonk. 4 Koy
Helsingin Karhusuontie 53 AsOy
Helsingin Musiikkitalo Koy
Helsingin Tapulikaupungintie 5 Koy
Helsinki Business & Science Park Oy Ltd
Itätori Koy
Kaivonkatsojantien Pysäköinti Oy
Kartanonmetsäntie 13 AsOy
Katajanokan Huolto Oy
Keskeisen Rannan Pysäköinti Oy
Kotitie 45-47 AsOy
Kumpulantie 1 Koy
Kurkimäen Huolto Oy
Kytösuontien Pysäköinti Oy
Laajasalon palloiluhallit Koy
Lehtisaaren Huolto Oy
Länsimetro Oy
Maatullinaukio Koy
Maistraatintori Koy
Malminkadun Pysäköinti Oy
Mechelininkatu 38 AsOy
Mellunmäen Autopaikat Oy
Mellunmäen Liike- ja toimintakeskus Koy
Metropolia Ammattikorkeakoulu Oy
Pietarinkatu 6 AsOy
Pihlajamäen Liiketalo Oy
Pääkaupunkiseudun Junakalusto Oy
Pääkaupunkiseudun Vesi Oy
Runeberginkatu 4 b AsOy
Runeberginkatu 4 c AsOy
Runeberginkatu 63 AsOy
Siltakeskus Oy
Soittokuja Koy
Spinno-Seed Oy
Strömbergin pysäköinti Oy
Syreeni AsOy
Tapulikaupungin palvelutalo Koy
Tapulin huolto Oy
Tiikankadun Pysäköinti Oy
Tollinpolku AsOy
Transmaton Helsinki Oy
Tulisuontien Pysäköinti Oy
Turkismiehentie 8 Koy
Vantaan Energia Oy

TYTÄRYHTIÖIDEN TYTÄRYHTIÖT (ALIKONSERNIYHTIÖT)

Helsingin Keijukaistenpolku 4 Asoy
Helsingin Palveluauto Oy
Helsingin Puusuutarintie 2 - 4 Asoy
Helsinginkatu 25 Koy
Mannerheimintie 54 Asoy
Markkinatie 10 Asoy
Pasilan Urheiluhalli Oy UH
Pieni Villasaarentie 2 Asoy
Suomen Tilausauto STA Oy
Tinasepantie 48 Koy

YHTEISYHTIÖT

Simonauktion Pysäköinti Oy
Suomenlinnan Liikenne Oy
Tiedepuiston Asunnott Oy

SÄÄTIÖT

Helsingin kaupungin 450-vuotistaiteilijatalosäätiö
Helsingin Seniorisäätiö
Helsingin seudun kesäyliopistosäätiö
Helsingin teatterisäätiö
Helsinki-instituutin säätiö
Helsinki-viikon säätiö
Jääkentasäätiö
Oulunkylän Sairaskotisäätiö
Stadion-säätiö

KUNTAYHTYMÄT

Helsinki on jäsenenä seuraavissa kuntayhtymissä:

Helsingin ja Uudenmaan sairaanhoitopiirin kuntayhtymä (HUS)
Kärkällä samkommun
Pääkaupunkiseudun yhteistyövaltuuskunta (YTV)
Uudenmaan liitto
Uudenmaan päihdehuollon jäsenkuntayhtymä

PYSYVÄT TOIMIKUNNAT JA NEUVOTTELUKUNNAT

Vuonna 2007 toimivat seuraavat kaupunginhallituksen asettamat pysyvät toimi- ja neuvottelukunnat:

Elinkeinoneuvottelukunta
Energiansäästöneuvottelukunta
Helsingin kaupungin ja Helsingin yliopiston yhteistyöneuvottelukunta
Henkilöstökassatoimikunta
Historiatoimikunta
Korkeasaaren eläintarhan ja Helsingin yliopiston neuvottelukunta

Maahanmuutto- ja kotoutumisasioiden neuvottelukunta
Nimistötoimikunta
Pelastuspalveluneuvottelukunta
Poliisin neuvottelukunta
Rintamaveteraaniasiain neuvottelukunta
Sääntötoimikunta
Tasa-arvotoimikunta

Terve ja turvallinen kaupunki –neuvottelukunta
Työllistämistoimikunta
Urheilupalkintotoimikunta
Vaalivalmistelutoimikunta
Vammaisneuvosto
Vanhusneuvosto
Vapaaehtoistyön neuvottelukunta

Kaupunginvaltuusto 2007

KAUPUNGINVALTUUTETUT

Kaupunginvaltuutettujen ja heidän varajäsentensä ryhmitys puolueittain äänimäärän mukaisessa järjestyksessä. (31.12.2007)



PERTTI NISONEN

Puheenjohtaja
Rakel Hiltunen, SDP



PERTTI NISONEN

I varapuheenjohtaja
Harry Bogomoloff, Kok



PERTTI NISONEN

II varapuheenjohtaja
Minerva Krohn, Vihr.

KANSALLINEN KOKOOMUS R.P.

Valtuutetut (28)

Zyskowitz, Ben
Asko-Seljavaara, Sirpa
Piha, Kirsi
Rihtniemi, Suvi
Bogomoloff, Harry
Sarkomaa, Sari
Vapaavuori, Jan
Luukkainen, Hannele
Hakola, Juha
Koskinen, Kauko
Lahti, Jere
Perkiö, Sanna
Taina, Matti
(kokoomuksen ryh-
mään 14.11.2007)
Leppä-aho, Pauli

Rautava, Risto¹
Wallden-Paulig, Irmeli
Urho, Ulla-Marja
Aurejärvi, Erkki
Heikkilä, Brita
(ero 12.12.2007)
Enroth, Matti
Rauhämäki, Tatu
Lampela, Heikki
Karu, Heikki
Räty, Laura²
Karhuvaara, Arja
Riihelä, Esko
Saukkonen, Lea
Sydänmaa,
Johanna (varsinaiseksi
12.12.2007)

Varajäsenet (23)

Sydänmaa,
Johanna (varsinaiseksi
12.12.2007)
Rauramo, Joonas
Rissanen, Laura
Wiksten, Milla
Heistaro, Sami
Nurmela, Tuomas
Pakarinen, Pia
Storhammar, Riina
Ranki, Risto
Hirvikallio, Matti
Sandbacka, Michael
Koskenvuori, Inka
Eklund, Merja
Suvio-Samulin, Aira

Snäll, Riitta
Kokko, Kristiina
Inkeroinen-
Kalliokoski, Kirsti
Huotinen, Ulla
Kauti, Terhi
Hinkkanen, Anja
Peltonen, Juha
Lanamäki, Antti
Vanni, Mikko

SUOMEN SOSIALIDEMOKRAATTINEN PUOLUE R.P.

Valtuutetut (22)

Hiltunen, Rakel
Bryggare, Arto
Haatainen, Tuula
(ero 29.8.2007)
Taipale, Ilkka
Donner, Jörn
Lipponen, Päivi
Anttila, Maija
Havasto, Tapio
Tenkula, Tarja
Saksala, Harri
Pajamäki, Osku
Taina, Matti
(kokoomukseen
14.11.2007)

Lehtola, Kari
Gartz, Astrid
Vehviläinen,
Sirkka-Liisa
Mäki, Terhi
Lohi, Jyrki
Puura, Heli
Kalima, Kai¹
Vuorela, Antti
Kantola, Tarja²
Helo, Pentti
(varsinaiseksi
29.8.2007)

Varajäsenet (21)

Helo, Pentti
(varsinaiseksi
29.8.2007)
Tuomisto, Tero
Malinen, Jouko
Shakir, Aysu
Bergholm, Jorma
Hänninen, Tuula
Osman-Sovala, Zahra
Vuorenkoski, Vesa
Lehtonen, Hannele
Pikkarainen, Satu
Vermilä, Veikko
Beurling, Juha
(ero 28.11.2007)

Vihervaara, Anita
Seppä, Elina
Kokko, Sari
Haltia, Mirva
Seila, Päivi
Jauhiainen, Olavi
Sänkiäho, Ritva
Gorschkow, Elena
Vainikka, Mirka

VIHREÄ LIITTO R.P.

Valtuutetut (16)

Soininvaara, Osmo
Brax, Tuija
Krohn, Minerva
Sinnemäki, Anni
Sumuvuori, Johanna
Haavisto, Pekka
Abdulla, Zahra
Rantanen, Tuomas

Näre, Sari
Lehtipuu, Otto¹
Hellström, Sanna
Ingervo, Sirkku
Puoskari, Mari²
Helistö, Kimmo
Moisio, Elina
Alanko-Kahiluoto, Outi

Varajäsenet (17)

Chydenius, Jussi
Myllykoski, Pekka
Könkkölä, Kalle
Ikävalko, Suzan
Krohn, Leena
Kanerva, Inka
Väkiparta, Satu
Ylikahri, Ville

Nuorteva, Johanna
Viskari, Satu
Laine, Reiska
Bonsdorff, Kirsikka
Karhu, Jessica
Hautakorpi, Johanna
Wikla, Arto
Arffman, Ulla
Andersson, Annika

¹ Valtuustoryhmän puheenjohtaja

² Valtuustoryhmän varapuheenjohtaja

VASEMMISTOLIITTO R.P.**Valtuutetut (8)**

Ojala, Outi
Arhinmäki, Paavo²
Puhakka, Sirpa
Saarnio, Pekka

Aarnipuu, Tiia¹
Vikstedt, Tea
Siimes, Hanna-Kaisa
Kaunola, Reijo

Varajäsenet (8)

Loukoila, Eija
Kajos, Miina
Harpf, Tiina
Kaarela, Tiina

Eräsaari, Leena
Ravela, Reko
Mänttari, Alina
Konovalova, Tatiana

RUOTSALAINEN KANSANPUOLUE R.P.**Valtuutetut (6)**

Biaudet, Eva
(ero 1.1.2007)
Dahlberg, Birgitta¹
Oker-Blom, Jan D.²
Björnberg-Enckell,
Maria

Gadd, Sture
Åhman, Göran
Johansson, Stefan
(varsinaiseksi 1.1.2007)

Varavaltuutetut (5)

Johansson, Stefan
(varsinaiseksi 1.1.2007)
Liemola, Lasse
Brettschneider, Gunvor

Ziliacus-Tikkanen,
Henrika
Finne-Elonen, Laura
Melin, Ingvar S.

SUOMEN KESKUSTA R.P.**Valtuutetut (4)**

Kiviniemi, Mari²
Kolbe, Laura

Peltokorpi, Terhi
Molander, Sole¹

Varajäsenet (4)

Savolainen, Terttu
Paasikivi, Annukka

Huhtamäki, Martti
Nevämäki, Riina

SUOMEN KRISTILLISEDEMOKRAATIT R.P.**Valtuutetut (2)**

Reinikainen, Pekka¹

Ebeling, Mika²

Varajäsenet (2)

Miettinen, Hanna

Helimäki, Ilmari

PERUSSUOMALAISET R.P.**Valtuutetut (1)**

Halme, Tony¹

Varajäsenet (2)

Sademies, Olli²
Mattila, Jukka I.
(kokoomukseen
25.10.2007)

**SUOMEN
KOMMUNISTISEN
PUOLUEEN JA
ASUKASLISTAN
VALTUUSTORYHMÄ****Valtuutetut (1)**

Hakanen, Yrjö¹

Varavaltuutetut (2)

Takkinen, Heikki
Salin, Olli²

Kaupunginhallitus 2007



PERTTI NISONEN

Puheenjohtaja
Suvi Rihtniemi, Kok



PERTTI NISONEN

I varapuheenjohtaja
Otto Lehtipuu, Vihr.



PERTTI NISONEN

II varapuheenjohtaja
Sirkka-Liisa Vehviläinen, SDP

JÄSENET

Puheenjohtaja Suvi Rihtniemi, Kok.

I varapuheenjohtaja Otto Lehtipuu, Vihr.

II varapuheenjohtaja Sirkka-Liisa Vehviläinen, SDP

Juha Hakola, Kok.
Sanna Hellström, Vihr.
Tarja Kantola, SDP
Jouko Malinen, SDP
Elina Moisio, Vihr.
Outi Ojala, Vas.
Jan D. Oker-Blom, RKP
Osku Pajamäki, SDP
Terhi Peltokorpi, Kesk.
Risto Rautava, Kok.
Ulla-Marja Urho, Kok.
Irmeli Wallden-Paulig, Kok.

VARAJÄSENET

Lea Saukkonen

Tapio Laakso
Vertti Kiukas

Kauko Koskinen
Kimmo Helistö
Risto Meriläinen
Anita Vihervaara
Mari Puoskari
Jukka Lindemann
Maria Björnberg-Enckell
Tiina Hiltunen
Sole Molander
Pauli Leppä-aho
Sirpa Asko-Seljavaara
Matti Enroth

Kaupunginjohtajan toimiala

MIKA LAPPALAINEN



Kaupunginjohtaja Jussi Pajunen

- Kaupungin toiminnan ja talouden yleissuunnittelu
- Talousarvion valmistelu ja sen noudattamisen valvonta
- Keskitetty tilinpito
- Sisäinen tarkastus
- Energia- ja vesihuolto
- Satamatoiminta
- Elinkeinoasiat
- Valmiussuunnittelu
- Kansainväliset asiat
- Tiedotus- ja matkailuasiat

Kunnalliset liikelaitokset:

- Helsingin Energia (1 235)
- Helsingin Satama (291)
- Helsingin Vesi (318)

Virastot:

- Hallintokeskus (205)
- Talous- ja suunnittelukeskus (594)
- Tarkastusvirasto (20)

Suluissa kuukausi- ja tuntipalkkaisen henkilökunnan määrä

KAUPUNGINJOHTAJAN TOIMIALAN AVAINLUVUT	
KOKO KAUPUNKI	
Rahamenot, milj. euroa	4 914,5
KAUPUNGINJOHTAJAN TOIMIALA	
Toimintatulot, milj. euroa	888,4
Toimintamenot, milj. euroa	560,4
Toimintamenot/as., euroa	986
Investoinnit, milj. euroa	275,2
Henkilöstömäärä	2 663
Koko henkilöstöstä, %	6,9

Toimintatulot ja -menot sisältävät myös kaupungin sisäiset erät.

Helsingin seudun ja kaupungin talouden kehitys

Helsingin seudun tuotanto kasvoi ennakoarvion mukaan 4,6 prosenttia, noin puoli prosenttiyksikköä enemmän kuin koko maassa. Vuodesta 2000 seudun tuotanto oli kasvanut 27 prosenttia, kun koko maassa nousua oli 2,4 prosenttia. Talouskasvun huipun odotetaan vähitellen jäävän taakse. Myös kansainvälinen suhdannekuva on aiempaa epävarmempi.

Helsingin seudun työllisten määrä kasvoi vuoden viimeisellä neljänneksellä lähes kaksi prosenttia edellisen vuoden vastaavaan ajankohtaan verrattuna. Työttömien määrä laski hieman vähemmän kuin koko maassa.

Helsingin seudun väestö kasvoi 14 500 asukkaalla, lähes 900 edellisvuotista enemmän. Helsingissä asui vuoden lopussa 568 400 henkilöä, mikä oli noin 4000 henkilöä enemmän kuin vuotta aiemmin.

Verotuloilla ja toiminnallisilla aikaansaannoksilla mitattuna Helsingillä on takanaan hyvä vuosi. Verotulot kasvoivat ja myös Helsingin Energian hyvistä tuloksista otettiin ylimääräisiä tuloutuksia toiminnan rahoitukseen.

Kaupunki päätti vahvistaa veropohjaa monin tavoin. Yritysmyonteisellä elinkeinopolitiikalla tavoitellaan lisää työpaikkoja. Asuntopoliittiseksi tavoitteeksi ehdotettiin 5 000 uuden asunnon rakentamista vuosittain. Kaupungin vetovoimaa lisätään elävöittämällä kaupungintalokortteleita. Tiloja hallinnoimaan perustettiin Helsingin Leijona Oy.

Kaupungin omassa toiminnassa kehitettiin rakenteita. Sähköisiä palveluja lisättiin ja monipuolistettiin. Kaupunki tiivisti konserniohjausta, järjesti tytäryhteisöjen johdolle valmennusta ja otti käyttöön konsernipankin.

Liikelaitosten tuloskehitys

Helsingin Energian liikevaihto oli 622,2 milj. euroa. Kasvua edelliseen vuoteen oli 9 milj. euroa, kun huomioidaan verkkotoiminnan yhtiöittämissä vaikutus liikevaihtoon. Sekä sähkön että lämmön myynti laski. Sähkön myyntiin vaikutti kireä kilpailu. Lämmön myyntiä vähensi poikkeuksellisen lämmin sää. Tulos ennen tilinpäätössiirtoja oli 262,5 milj. euroa, mikä on 61 milj. euroa edellisvuoden vertailukelpoista tulosta parempi. Tuloskehityksen taustalla on onnistunut toiminta sähkömarkkinoilla.

Helsingin Veden liikevaihto oli 99,0 milj. euroa eli hieman edellisvuotta pienempi. Veden myynti Helsinkiin väheni 1,4 prosenttia. Ylijäämä ennen varauksia oli 12,4 milj. euroa eli edellisvuotta pienempi. Tulokseen vaikutti erityisesti tariffien pitäminen ennallaan kustannustason noususta huolimatta.

Helsingin Sataman tavaraliikenne kasvoi ennätyskattiseksi. Vilkas matkustajaliikenne säilyi edellisvuoden tasolla. Liikevaihtoa kertyi 95,0 milj. euroa eli 16 prosenttia enemmän kuin edellisvuonna. Ylijäämä ennen varauksia oli 33 milj. euroa.

Liikelaitokset investoivat

Helsingin Energian investoinnit olivat 48,4 milj. euroa. Niistä pääosa kohdistui kaukolämpölaitoksiin ja –verkkoon.

Helsingin Veden investoinnit olivat 35,8 milj. euroa eli merkittävästi edellisvuosia enemmän. Investoinnit kohdistuivat pääosin vesihuoltoverkkoon.

Helsingin Sataman kokonaisinvestoinnit olivat 170,9 milj. euroa. Merkittävin investointikohde, 149,4 milj. euroa, oli edelleen Vuosaaressa satama. Sataman rakentaminen ja toiminnan suunnittelu eteni suotuisasti.

Seutuyhteistyö ja kansallinen kaupunkipoliittikka

Merkittäviä seudullisia yhteistyöfoorumia ovat Pääkaupunkiseudun neuvottelukunta ja koordinaatioryhmä sekä Helsingin seudun yhteistyökokous.

Pääkaupunkiseudun yhteistyösopimuksen toimeenpanoa varten asetettujen 14 yhteistyöhankkeen ehdotukset valmistuivat.

Pääkaupunkiseudun kaupunginvaltuustot hyväksyivät yhteiskokouksessaan kunta- ja palvelurakennemuutostukseen liittyvän kaupunkiseutusuunnitelman. Se sisältää keinot, joilla palvelujen käyttöä yli kuntarajojen parannetaan pääkaupunkiseudulla ja joilla maankäyttö, asuminen ja liikenne sovitetaan yhteen Helsingin seudulla.

Helsingin seudun 14 kunnan yhteistyökokouksissa valmisteltiin muun muassa maakäytön, asumisen ja liikenteen toteutusohjelmaa 2017 ja seudun kuntien ja valtion välistä aiesopimusta asunto- ja tonttitarjonnan lisäämiseksi. Seudun kunnat järjestivät yhteistyössä valtion kans-



sa Greater Helsinki Vision 2050 -kansainvälisen ideakilpailun.

Valtioneuvosto käynnisti pääkaupunkiseudun erityiskysymyksiä varten metropolipolitiikan valmistelun. Tavoitteena on vahvistaa ja laajentaa valtion ja pääkaupunkiseudun kuntien aiesopimuskäytäntöä sekä valtion eri hallinnonalojen kumppanuuteen perustuvaa yhteistyötä.

Yhteistyö toteutuu käytännössä

Helsingin ja Espoon kaupungit perustivat yhteisen yhtiön hallinnoimaan, toteuttamaan ja ylläpitämään Ruoholahden ja Matinkylän välistä metrolinjaa. Helsinki, Espoo ja Vantaa perustivat yhteisen Metropolia Ammattikorkeakoulu Oy:n sekä elintarvike-, vesi- ja ympäristönäytteiden tutkimuksiin erikoistuneen laboratorion Metropolilabin. Päätös yhteisestä joukkoliikenneorganisaatiosta sekä vesi- ja viemärlaitostointojen yhdistämisestä siirtyi vuoden 2008 alkuun.

Kansainvälinen toiminta

Helsingin kansainvälisen toiminnan peruspilarit ovat koordinoitu toiminta, monikulttuurisuus, seudullinen näkökulma, kansallinen kumppanuus, Itämeren alueen yhteistyö, eurooppalainen vaikuttavuus sekä globaali kilpailukyky ja näkyvyys.

Helsinki vaikutti Itämeren alueen innovaatiopolitiikan, yhteismarkkinoinnin sekä infrastruktuurihankkeiden kehittämiseen alueen pääkaupunkien Baltic Metropolises (BaltMet) -verkoston puheenjohtajistossa. Kaupungin vetämä BaltMet Inno -hanke, jonka lähtökohtana oli Helsingin seudun innovaatiostrategiaprosessi, päättyi. Projektin tuloksena julkisen sektorin, korkeakoulujen ja yritysten verkostot vahvistuivat. Projektis-

ta on lisäksi seurannut useita organisaatorajat ylittäviä ja Helsingin elinkeinostrategiaa tukevia konkreettisia kehittämishankkeita.

Helsinki ja Turku aloittivat haastekampanjan Itämeren tilan kohentamiseksi. Helsinki-Tallinn Euregiolle luotiin uusi strategia kaksoiskaupungin taloudellisen, sosiaalisen ja kulttuurisen yhteistyön parantamiseksi. Helsingin ja Tallinnan kaupunkien virastojen palveluyhteistyön mahdollisuuksia selvitettiin. Helsingissä pidetyt Pohjoismaiden Pääkaupunkikonferenssi sekä rahoitusjohtajien konferenssi tiivistivät keskinäistä yhteistyötä. Helsinki ja Moskova solmivat yhteistyösopimuksen vuosiksi 2007–2010. Pietarissa järjestetyt Helsinki-viikot huipentuivat kaupunginjohtajien tapaamiseen ja kaupunginorkesterin konserttiin.

Helsinki toimi Eurocities -kaupunkijärjestön asiantuntijafoorumeilla sekä Euroopan kilpailukykyisimpien kaupunkialueiden Lisbon Regions Network -verkostossa.

Viestintä ja kaupunkimarkkinointi

Seudullinen yhteistyö oli edellisvuosien tapaan yksi viestinnän painopistealueista. Kaupungin suosittuja internet-sivuja kehitettiin entistä toimivammiksi.

Perinteisiä kaupunkitapahtumia olivat Helsinki-päivä ja maakuntajuhlat. Senaatintorin uuden vuoden juhla järjestettiin toistamiseen laajana koko perheen tapahtumana.

Helsinki oli elävimmillään toukokuussa Eurovision laulukilpailujen isäntäkaupunkina. Tapahtuma oheisohjelmineen lisäsi kaupungin tunnettua tapahtumajärjestäjänä ja matkailukohteena.

Kansainvälisiä markkinointitapahtumia järjestettiin mm. Kiinassa, Pietarissa ja Yhdysvalloissa. ■



Apulaiskaupunginjohtaja Pekka Korpinen

- Kaavoitus
- Muu maankäytön suunnittelu
- Kiinteistötoimi
- Rakennusvalvonta
- Asuntopolitiikka
- Asuntoasiat

Virastot:

- Asuntotuotantotoimisto (51)
- Kaupunkisuunnitteluvirasto (280)
- Kiinteistövirasto (463)
- Rakennusvalvontavirasto (119)

Suluissa kuukausi- ja tuntipalkkaisen henkilökunnan määrä

KAUPUNKISUUNNITTELU- JA KIINTEISTÖTOIMEN AVAINLUKUJA:	
Toimintatulot, milj. euroa	490,4
Toimintamenot, milj. euroa	166,3
Toimintamenot/as., euroa	293
Investoinnit, milj. euroa	104,7
Henkilöstömäärä	913
Koko henkilöstöstä, %	2,4

Toimintatulot ja -menot sisältävät myös kaupungin sisäiset erät.

Kaupunkisuunnittelu- ja kiinteistötoimi

Merkittävät osayleiskaavat etenivät

Sekä Jätkäsaarella että Sompasaarella satamkäytöstä vapautuvien alueiden rakentaminen voi käynnistyä heti, kun uusi Vuosaaren satama aloittaa toimintansa vuoden 2009 alussa.

Valtuusto ei käsitellyt uusia osayleiskaavoja, mutta lautakunnassa valmistuivat sekä Sörnäisten- ja Hermanninrannan että Kuninkaantammen kaavaehdotukset. Kruunuvuorenrannan osayleiskaava- ja maankäyttöluonnokset hyväksyttiin jatkosuunnittelun pohjaksi. Herneasaaren ja Koivusaaren osayleiskaavatyöt käynnistyivät.

Asemakaavoitus vauhdittui

Asemakaavaehdotuksia valmistui 540 586 k-m² asuntorakentamista ja 289 575 k-m² liike-, toimisto- ja muuta toimitilarakentamista varten. Määrä on merkittävästi suurempi kuin vuonna 2006. Asemakaavoitus on keskittynyt suurille projekti-alueille ja täydennysrakentamiseen.

Raidehankkeiden suunnitelmat edistyivät

Helsingin ja Espoon yhteinen Länsimetron hankesuunnitelma luo pohjan kaupunginvaltuustoisia tehtäville hankepäätöksille, jatkosuunnittelulle ja rakentamiselle.

Kruunuvuorenrannan ja muun Laajasalon raitiolinjan pääsuunnaksi päätettiin yhteys Pohjoisrannasta Tervasaarta sivuten Sompasaareen ja edelleen Korkeasaaren pohjoiskärjen kautta Kruunuvuorenrantaan ja muuhun Laajasaloon.

Kulttuuri- ja virkistys Hankkeille vihreää valoa

Rakennusalan kuumentunut markkinatilanne esti koko musiikkitalohanketta koskevan urakasopimuksen tekemisen. Rakentaminen on kuitenkin edennyt aikataulussa osaurakoina.

Asukkaiden virkistysmahdollisuuksia parantavat Paloheinän jokamiesgolfkentän laajennuskaava, Taivallahden ranta-alueen kylpyläkaava,

Latokartanon liikuntahallin ja Uutelan virkistysalueen asemakaava.

Joukkoliikenteen osuus jäi niukasti tavoitteesta

Helsingin niemen rajalla aamuliikenteessä keskustan suuntaan joukkoliikenteen osuus oli 70,4 %. Asetettua yli 71 %:n tavoitetta ei siten aivan saavutettu.

Lähiöt ja esikaupungit painopisteinä

Omaleimaisina kaupunginosina lähiöillä on suuri merkitys kaupungin elinvoimalle ja turvallisuudelle. Pihlajamäen moderni arkkitehtuuri suojeltiin asemakaavalla ja taloyhtiöille laadittiin rakennusten korjaustapaohjeet. Herttoniemen siirtolapuutarha sai suojelukaavan ja ostoskeskuksen ja metroaseman ympäristölle hyväksyttiin mm. uutta asuntorakentamista sisältävä kaava. Täydennysrakentamista kaavoitettiin myös Konalassa, Tapulikaupungissa ja Myllypurossa. Jakomässä suunniteltiin ostoskeskuksen ympäristön parantamista. Myllypurossa ostoskeskuksen uudistushankkeen eteneminen varmistui.

Seudullinen näkemys vahvistui

Kansainvälisesti merkittävän Greater Helsinki Vision 2050 -ideakilpailun tulos julkistettiin joulukuussa. Voittaja, WSP Finlandin ”Emerald”, löytyi Suomesta. Jaetulle toiselle tilalle sijoittui kaksi ehdotusta Saksasta ja yksi Suomesta. Palkintosummana jaettiin 500 000 euroa.

Helsingin seudun kuntien ja valtion välillä neuvoteltiin aiesopimus seudun asuntotuotannon ja tonttitarjonnan vauhdittamiseksi.

Maanmyynti ja -hankinta sekä vuokraukset

Maanmyyntituloja kertyi 112 miljoonaa euroa. Maahankintaan käytettiin 48,6 milj. euroa. Pääkohteena olivat valtion yhtiöltä Malminkartanosta ja Hakuninmaalta etuostolla ostetut noin 58 ha:n suuruiset alueet.



TUULIKKI HOLOPAINEN



FIB

Maanvuokratulot olivat 165,8 miljoonaa euroa, joista ulkoisten vuokrien osuus oli 117,7 milj. euroa. Maankäyttösopimuksista kertyi 12,7 milj. euroa.

Asuntomarkkinat etsivät suuntaa

Asuntoja valmistui yhteensä 3 308, joista 2 881 uudisrakennuksiin ja 427 olemassa olevien rakennusten laajennuksina ja käyttötarkoituksimuutoksina. Tämä on merkittävästi enemmän kuin edellisenä vuonna, jolloin valmistui vain vajaat 2 400 asuntoa.

Kaupungin omana tuotantona valmistui 807 asuntoa, mutta vain 365 asunnon rakentaminen käynnistyi. Vuokra-asuntoja valmistui 453, joista 94 oli vanhusten palveluasuntoja. Käynnistävää tuotantoa vähensivät vuokra- ja asumisoikeusasuntotonttien niukkuus sekä omistusasuntojen kalliit urakkahinnat.

942 asunnon peruskorjaus käynnistyi ja 601 asunnon korjaustyöt valmistuivat.

Vuosaaren Omenamäkeen rakennettu puukerrostalo vastaanotti Puupalkinto 2007 -kunniamaininnan.

Loppuvuonna asuntorakentaminen hidastui lähinnä koron nousun aiheuttaman kysynnän laskun sekä rakentamisen korkean hintatason vuoksi. Pientalotonttien hinnat nousivat noin 11 prosenttia. Vuoden aikana tehtiin tonttien varausesitys tai luotiin muutoin edellytykset noin 2 550 asunnon toteuttamiselle.

Asuntotonttien rakennusoikeutta luovutettiin 116 000 kerrosneliometriä. Siitä 72 prosenttia luovutettiin vuokraamalla ja loput myymällä. Arabianrannan kerrostalotonttien ja Marjaniemen pientalotonttien myymiseksi järjestettiin tarjouskilpailu. Kiinteistöviraston tilakeskukseen päätettiin perustaa asuntoyksikkö.

Toimitilarakentaminen jatkui ennätysvilkkaana

Vilkkaus johtui pääosin Vuosaaren sataman rakentamisesta. Markkinoita kasvatti myös kor-

keatasoisten toimistotilojen tarve ja Helsingin säilyminen kiinteistösijoitusmarkkinoiden suosikkialueena. Vuoden lopulla rakenteilla oli yli 600 000 k-m² uutta toimitilaa.

Kaupungilla on hallinnassaan toimitiloja 2,5 miljoonaa huoneistoneliometriä.

Talorakennuksen investointeihin käytettiin yhteensä 83,6 miljoonaa euroa. Rakennusten peruskorjaustarpeen ennakoidaan kasvavan vuoteen 2010 mennessä 160 miljoonaan euroon.

Rakennuslupia haettiin ja myönnettiin ennätystahtiin

Uusien rakennusten lupahakemukset nousivat ensimmäisen kerran yli 6 miljoonan kuutiometrin. Myönnettyjen lupien vastaava luku oli 5,15 miljoonaa, mikä jäi vain hiukan alle vuoden 1989 ennätysvuoden 5,63 miljoonasta kuutiosta. Kasvu painottui teollisuus- ja varastorakentamiseen.

Kerrostaloasuntojen rakennuslupiin sisältyi asuntoja 16 % edellisvuotta vähemmän. Tätä kompensoi hiukan pientalorakentamisen vilkastuminen. Yhden ja kahden asunnon pientaloihin sisältyi 39 % enemmän asuntoja kuin edellisvuonna.

Rakennusvalvontavirasto käynnisti mikrofilmatun piirustusaineiston skannausprojektin. Se mahdollistaa asteittaisen siirtymisen kohti sähköistä asiointia. Viraston kotisivuille perustettiin pientalorakentajan nettisivusto.

Apulaiskaupunginjohtaja vaihtui

Toimialaa 16 vuotta luotsannut apulaiskaupunginjohtaja Pekka Korpinen siirtyi eläkkeelle loka-kuussa. Korpisen työrupeama huipentui valtuustossa käytyyn, Helsingin arkkitehtuuripoliittista ohjelmaa koskevaan lähetekeskusteluun. Siinä sekä ohjelma että Korpisen elämäntyö saivat valtuutetuilta runsaasti kiitosta. Korpisen seuraajaksi valittiin Hannu Penttilä. ■



PERTTI NISONEN



Rakennus- ja ympäristötoimi

Apulaiskaupunginjohtaja Pekka Sauri

- Julkinen liikenne
- Pelastustoimi
- Ympäristöasiat

Kunnalliset liikelaitokset:

- Helsingin Tekstiilipalvelu (96)
- Helsingin kaupungin Tukutorit (23)
- HKL Helsingin kaupungin Liikennelaitos (1 022)
- Palmia (2 133)

Virastot:

- Hankintakeskus (69)
- Pelastuslaitos (627)
- Rakennusvirasto (1 917)
- Ympäristökeskus (199)

Suluissa kuukausi- ja tuntipalkkaisen henkilökunnan määrä

RAKENNUS- JA YMPÄRISTÖTOIMEN AVAINLUKUJA:	
Toimintatulot, milj. euroa	613,2
Toimintamenot, milj. euroa	682,0
Toimintamenot/as., euroa	1 200
Investoinnit, milj. euroa	165,5
Henkilöstömäärä	6 086
Koko henkilöstöstä, %	15,8

Toimintatulot ja -menot sisältävät myös kaupungin sisäiset erät.

Joukkoliikenteessä vauhtia

Kansainvälisen joukkoliikenneliiton UITP:n maailmankongressi pidettiin Helsingissä. Isäntinä toimineet HKL ja YTV saivat runsaasti myönteistä palautetta kongressijärjestelyistä. Metro täytti 25 vuotta. Juhlavuoden käynnisti Kalasataman metroaseman käyttöönotto 1.1.2007. Metron pitkä taivalta juhlistettiin mm. näyttelyllä Päivälehdessä Museossa.

Pääkaupunkiseudun joukkoliikenteen uudelleenorganisointia pohtinut työryhmä jätti mietintönsä elokuun lopussa. Ratkaisu joukkoliikenteen suunnittelu- ja tilaajatoimintojen järjestämisestä seudulliselta pohjalta siirtyi tehtäväksi 2008.

HKL jatkoi metron automatisoinnin valmistelua ja osallistui Länsimetron suunnitteluun. Itäkeskuksen metroaseman peruskorjaus käynnistyi ja metrosiltoja korjattiin. Ratoja rakennettiin mm. Kampin raitiolinjaa varten.

Mukana tapahtumissa

HKL, rakennusvirasto, palvelukeskus Palmia ja pelastuslaitos osallistuivat Eurovision laulukilpailujen ja muiden yleisötapahtumien järjestelyihin mm. siivouksessa, liputuksessa ja turvallisuusjärjestelyissä. Onnistuneet tapahtumat kasvattivat Helsingin mainetta hyvänä tapahtumaja joukkoliikennekaupunkina.

Kaupunginarkkitehdin viran perustamisesta tuli kuluneeksi 100 vuotta. Rakennusviraston katulaboratorio vietti 70-vuotisjuhlaa. Pysäköintitarkastajat saivat uudet siniset virka-asut.

Kaupunkia kaunistettiin

Yleisten alueiden roskaamista onnistuttiin saa-

maan kuriin. Asukkaita kannustettiin puistojen vastuulliseen käyttöön kampanjalla, jonka motto oli: ”Pienet asiat ovat isoja asioita”. Puistoihin hankittiin lisää syväsäiliöitä ja roska-astioita. Valitukset roskaisuudesta vähenivät.

Rakennusvirasto jatkoi yhteistyötä katualueella kaivavien tahojen kanssa kaivutöiden haittojen vähentämiseksi. Töitä vauhditetaan myös kaivulupien uudella hinnoittelulla.

Ydinkeskustaan valmistui Kolmikulman puisto. Arabianrannassa avattiin Kaj Franckin katu taideteoksineen. Roihuvuoren vesitornin juurelle istutettiin ensimmäiset puut tulevaan kirsikkapuistoon. Paasikiven aukion isoriippasalavan kanto siirrettiin osaksi Vuosaaren huipun luontoa.

Raitiolinja 9:n reitin rakentaminen oli Hakamaentien rakennustöiden ohella näkyvimpiä katutyömaita. Kiertoliittymiä ja melusteita rakennettiin. Vuotielle rakennettiin turvakaitteet.

Hankintatoimessa uudistuksia

Sähköinen ostotilausten käsittelyjärjestelmä otettiin käyttöön. Sen tavoitteena on tehostaa tilausten käsittelyä ja tuottaa tietoa hankinnoista. Hankintojen raportointi- ja analysointimalleja kehitettiin.

Hankintakeskuksesta siirrettiin Kaupungintalon monistamo hallintokeskukseen ja kaupungin sisäiset postipalvelut Itella Oyj:n hoidettavaksi 1.1.2008 alkaen. Kallion virastotalon digipainon toiminta lakkautettiin.

Pääkaupunkiseudun kaupunkien hankintayhteistyön tiivistämistä selvitettiin, ja työ jatkuu vuoden 2008 aikana.



Tyytyväisiä asiakkaita

Palvelukeskus Palmian liikevaihto kasvoi edellisestä vuodesta 6,3 miljoonaa euroa. Eniten liikevaihtoaan kasvatti turvapalvelut. Asiakastyytyväisyys parani ja myös henkilöstö oli tyytyväistä työhönsä.

Myös Helsingin Tekstiilipalvelujen asiakkaat olivat entistä tyytyväisempiä saamiinsa palveluihin. Yhteistyömahdollisuuksia HUS-kuntayhtymän kanssa selvitettiin.

Tukkutorin uuden pakastamon suunnittelu sekä vähittäis- ja tukkukauppa-alueiden kehittäminen aloitettiin. Alueen yritysten tilausjärjestelmä- ja logistiikkahankkeen esiselvitys valmistui.

Pelastustehtävät lisääntyivät

Palo- ja pelastustehtävien sekä kiireellisen sairaankuljetuksen ja ensihoidon tehtävien määrä kasvoi edellisvuodesta noin 9 prosenttia. Erytisesti lisääntyivät rakennuspalot, liikenneonnettomuudet ja sairaankuljetustehtävät. Hälytystehtävät lisääntyivät noin 7 prosenttia. Häätäkeskuksen toiminta aiheutti vääriä hälytyksiä, viivettä hälytyksiin lähdössä sekä ensihoidon tehtävämäärien kasvua. Ensihoidon ja lääkinnällisen pelastustoimen toimintavalmiusaika piteni. Tavoite maallikoiden havaitsemien kamiovärinäpotilaiden selviytymisprosentin pitämiseksi vähintään 32 prosentin tasolla kuitenkin saavutettiin.

Tammikuussa pelastuslaitos torjui Itä-Helsinkiä uhanneen tulvatilanteen. Tässä auttoivat perusteelliset tulvantorjuntasuunnitelmat sekä hyvä yhteistyö viranomaisten ja muiden toimijoiden kesken.

Helsingin poikkeusolojen riskianalyysi ja pelastuslaitoksen valmiussuunnitelma poikkeusolojen varalle valmistuivat. Ensihoidon tietojärjestelmä Merlot Med ja Merlot-palotarkastusohjelma otettiin käyttöön. Pelastuslaitos sai uutta kalustoa ja pelastuskoulu uudet toimitilat Steniuksen tieltä.

Ympäristöasiat selvityksien kohteena

Kaupunginhallitus hyväksyi varautumissuunnitelman ilman epäpuhtauksien äkillisen kohoamisen varalle. YTV:n, Helsingin, Espoon, Vantaan ja Kauniaisten valmisteleva, vuoteen 2030 ulottuva Pääkaupunkiseudun ilmastostrategia valmistui. Meluselvitys valmistui kesällä, ja EU:n ympäristömeludirektiivin mukaista meluntorjunnan toimintasuunnitelmaa alettiin laatia. Ympäristöterveydenhuollon valvontasuunnitelmat valmistuivat. Ravintolatupakkoinnin kieltäminen lisäsi huomattavasti tupakkavalvonnan tehtäviä.

Internet-pohjaiset Helsingin luontotietojärjestelmä ja ympäristötilasto avattiin yleisölle. Turku ja Helsinki sitoutuivat Itämeren tilan parantamiseen ja esittivät haasteen mm. muille Itämeren kaupungeille sekä yrityksille ja korkeakouluille.

Mittavimmat maaperän puhdistustyöt tehtiin Musiikkitalon tontilla sekä asuinkäyttöön muutettavilla Viikinmäen ampumarata-alueella ja Pasilan konepaja-alueella.

Pääkaupunkiseudun yhteisestä MetropoliLab-liikelaitoksen perustamisesta tehtiin päätös. Laboratorio tuottaa 1.1.2008 alkaen pääkaupunkiseudun tarvitsemat elintarvike-, vesi- ja ympäristönäytteiden tutkimuspalvelut. ■



Sosiaali- ja terveystoimi

Apulaiskaupunginjohtaja Paula Kokkonen

- Sosiaalitoimi
- Terveystoimi

Virastot:

- Sosiaalivirasto (11 559)
- Terveyskeskus (8 524)

Suluissa kuukausi- ja tuntipalkkaisen henkilökunnan määrä

SOSIAALI- JA TERVEYSTOIMEN AVAINLUKUJA:	
Toimintatulot, milj. euroa	240,0
Toimintamenot, milj. euroa	1958,1
Toimintamenot/as., euroa	3 445
Investoinnit, milj. euroa	45,3
Henkilöstömäärä	20 083
Koko henkilöstöstä, %	52,0

Toimintatulot ja -menot sisältävät myös kaupungin sisäiset erät.

Hoitoketjua tehostettiin

Sosiaali- ja terveystoimen hoitoketjua onnistuttiin tehostamaan virastojen yhteisin toimin. Case manager – järjestelmän käyttöönotto sujuvoitti hoitoketjuja. Samalla virastojen välinen yhteistyö tiivistyi ja asiakkaat saivat tarpeitansa vastaavan hoitopaikan. Helsingin ja Uudenmaan sairaanhoitopiirille (HUS) maksettavat sakkomaksut vähenivät merkittävästi. Hoitoketjun tueksi otettiin 25 akuuttihoitopaikkaa ja perustettiin pitkäaikaissairaaloissa jatkohoitopaikkaa jonottaneille alle 65-vuotiaille potilaille 30 uutta palveluspaikkaa sekä mielenterveyskuntoutujille 10 paikkaa. Lisäksi kesällä avattiin 30-paikkainen toipilasosasto dementoituneille asiakkaille.

Keskiossa hyvinvoinnin ja terveyden edistäminen

Syrjäytymisvaarassa olevien helsinkiläisten hyvinvoinnin ja terveyden edistämiseksi käynnistettiin useita hankkeita, kuten sosiaali- ja terveystoimen yhteinen Lapaset – Perheverkostohanke. Käyttöön otettiin uusia, pienten lasten perheiden terveyttä tukevia ja edistäviä yhteistyömuotoja, kuten uusi perhevalmennusmalli. Varusmiesikäisten nuorten miesten syrjäytymiseen paneuduttiin Aikalisä-hankkeessa yhdessä Stakesin ja puolustusvoimien kanssa.

Vaikea työmarkkinasyksy

Oman haasteensa vuoteen toi vaikea työmarkkinasyksy. Tehy ry ilmoitti lokakuussa, että yli 400 jäsentä irtisanoutuu Helsingin sosiaali- ja terveystoimen palveluksesta, mikäli palkkaneuvotteluisa ei päästä ratkaisuun. Varotoimenpiteenä terveyskeskuksessa käynnistettiin yhteistyössä Helsingin ja Uudenmaan sairaanhoitopiirin (HUS)

kanssa toimia, joilla olisi turvattu helsinkiläisten kiireellinen sairaanhoito irtisanoutumisten toteutuessa. Työmarkkinaratkaisu syntyi eivätkä irtisanoutumiset tulleet voimaan.

Lasten päivähoitossa uusi johtamisrakenne

Kunnallisissa ja ostopalvelupäiväkodeissa hoidettiin n. 500 lasta enemmän kuin oli ennakoitu. Kotihoidon tuen käyttäjien määrä väheni edelleen, mutta yksityisen hoidon tukea saavien osuus kasvoi edelliseen vuoteen verrattuna.

Päivähoitoyksikköjen uusi johtamisrakenne otettiin käyttöön elokuun alusta. Siinä päivähoitoyksikköjen koot yhtenäistyivät ja niiden johtaminen on oma ammatillinen tehtävänsä. Muutosta tukeva johtamisen valmennus on aloitettu. Päivähoitopaikan hakemiseen ja hoidon aloitukseen liittyvässä asiakaskyselyssä vanhemmat arvioivat tiedottamisen ja asiakaspalvelun laadun erittäin hyväksi.

Elokuusta lähtien pääkaupunkiseudulla toiseen kaupunkiin muuttavat perheet saivat mahdollisuuden säilyttää lapsensa tutun päivähoitopaikan siihen saakka, kunnes lapsi menee kouluun.

Muutoksia lastensuojelulaissa ja lastenpsykiatrisessa hoidossa

Kaupunginvaltuusto päätti siirtää lastenpsykiatrisen erikoissairaanhoidon hoitovastuun perheneuvolasta HUS:iin vuoden 2008 alusta. Perheneuvolan tehtäväksi määriteltiin sosiaalihuoltolain mukainen kasvatus- ja perheneuvonta ja asiakkaiksi 0–17-vuotiaat lapset perheineen. Aikaisemmin ikäraja oli 13 vuotta. Kun perheneuvolan voimavarat säilyivät ennallaan, merkitsee muutos käytännössä huomattavaa panostusta varhaiseen tukeen ja nuoriin.



PERTTI NISONEN



PERTTI NISONEN

Lastensuojelussa varauduttiin uuteen lastensuojelulakiin järjestämällä henkilöstölle koulutusta, uusimalla ohjeistusta, kehittämällä asiakastietojärjestelmiä ja henkilöstöä. Perhekeskuksissa vahvistettiin varhaisen tuen työmuotoja.

Toimeentulotuen tarve väheni

Työllisyystilanteen jatkuessa edelleen hyvänä toimeentulotukea saaneiden henkilöiden määrä väheni 1448 henkilöllä (2,8 %) edelliseen vuoteen verrattuna. Toimeentulotukipäätöksen sai keskimäärin alle 7 päivässä. Toimeentulotuen tarvetta vähennettiin mm. tehostamalla uusien asiakkaiden alkuarviointia ja asiakasohjausta, alle 25-vuotiaiden aktivointia, työllistämistoimenpiteitä sekä talous- ja velkaneuvontaa. Sosiaaliviraston työllistävien palvelujen piirissä oli yhteensä lähes 5000 henkilöä (4500 vuonna 2006).

Yhteisöllisiä menetelmiä hyödyntävä kaupunkipäihdetyön hanke aloitettiin Myllypurossa. Kehitysvammaisten yksilöllisen asumisen hankesuunnittelu käynnistettiin. Asumisneuvojatoimintaa järjestettiin kuudessa kaupungin kiinteistöyhtiössä.

Savuton Helsinki

Helsingiläisten elämäntapamuutoksia tuetaan Savuton Helsinki -ohjelmalla (2007 – 2015). Helsingin kaupunki julistautui vuoden 2007 alusta savuttomaksi kaupungiksi. Tämä oli merkittävä päätös terveellisemmän elinympäristön luomiseksi helsinkiläisille. Kallion terveysaseman yhteyteen perustettiin tupakkaklinikka, josta helsinkiläiset saavat ryhmä- tai henkilökohtaista ohjausta tupakoinnin lopettamiseksi.

Terveellinen kaupunginosa –ohjelma käynnistyi

Kaupunginjohtajan päätöksellä käynnistettiin Terveellinen kaupunginosa –ohjelma (2007 – 2010). Sen keskeisiä toimijoita ovat terveyskeskuksen ohella sosiaalivirasto ja opetusvirasto. Tavoitteena on kehittää tosielämän testiympäristössä (Living Lab) palvelujen saatavuutta parantavia asiointi- ja palvelukanavia sekä ratkaisuja, joilla helsinkiläiset voisivat itse ottaa nykyistä enemmän vastuuta oman terveytensä ylläpitämisestä ja edistämisestä. Kehitystyön keskeinen ajatus on laaja yhteistyö kaupunkilaisten, kaupungin eri hallintokuntien, yritysten ja järjestöjen kesken.

Sähköistä asiointia hammashuollossa ja neuvolassa

Hammashuollossa ja kahdessa äitiys- ja lastenneuvolassa kokeiltiin sähköisiä palveluja. Kokeilu on osa laajempaa Helsingin kaupungin sähköisten palvelujen hanketta. Kaupunki aikoo lisätä verkkoasiointia peruspalveluissaan, ja terveyskeskuksen kokeilu oli tässä suhteessa urauurtava. Tavoitteena on tarjota asiakkaille ajasta ja paikasta riippumatonta palvelua sekä vapauttaa terveydenhuollon henkilöstön voimavaroja hoitotyöhön.

Hammashuollon hoitojono purettiin

Hammashuollon kiireetön hoitojono onnistuttiin purkamaan palvelusetelin, hammashuollon ostopalvelujen, vuokratyövoiman ja oman henkilökunnan jononpurkutalkoiden avulla. Hammashuolto tarjosi asiakkailleen myös sähköisen yhteydenpidon mahdollisuutta ja muistutti asiakkaitaan vastaanottoajoista tekstiviestein. ■



PERTTI NISONEN



Sivistys- ja henkilöstötoimi

Apulaiskaupunginjohtaja Tuula Haatainen

- Yleissivistävä ja ammatillinen koulutus sekä yleissivistävä aikuisopetus
- Kirjastopalvelut
- Kulttuuriasiat
- Liikunta ja urheilu
- Nuorisotoimi
- Tutkimus- ja tilastotoimi
- Henkilöstöpolitiikka
- Työllisyysasiat

Virastot:

- Ammattikorkeakoulu (749)
- Henkilöstökeskus (104)
- Kaupunginkirjasto (536)
- Kaupunginmuseo (75)
- Kaupunginorkesteri (109)
- Kaupungin taidemuseo (68)
- Korkeasaaren eläintarha (74)
- Kulttuuriasiainkeskus (119)
- Liikuntavirasto (459)
- Nuorisosiainkeskus (394)
- Opetusvirasto (5 815)
- Ruotsinkielinen työväenopisto (28)
- Suomenkielinen työväenopisto (113)
- Tietokeskus (78)
- Työterveyskeskus (157)

Suluissa kuukausi- ja tuntipalkkaisen henkilökunnan määrä

SIVISTYS- JA HENKILÖSTÖTOIMEN AVAINLUKUJA:	
Toimintatulot, milj. euroa	62,3
Toimintamenot, milj. euroa	781,8
Toimintamenot/as., euroa	1 375
Investoinnit, milj. euroa	57,9
Henkilöstömäärä	8 878
Koko henkilöstöstä, %	23,0

Toimintatuloja ja -menot sisältävät myös kaupungin sisäiset erät.

Peruskoulun oppilasmäärä laskussa

Peruskoulujen oppilasmäärä laski edelliseen vuoteen verrattuna lähes 1 100 oppilaalla. Samaan aikaan erityisoppilaiden ja maahanmuuttajataustaisten oppilaiden määrät kasvoivat. Lukioissa ja ammatillisissa oppilaitoksissa opiskelijamäärät nousivat. Myös iltapäivätoiminnassa oppilaiden määrä kasvoi yli kolmella sadalla.

Opetusvirastossa lisättiin 1.–6. -luokkien opetustunteja aiempia säästöpäätöksiä edeltävälle tasolle. Tämä pienensi opetusryhmien keskimääräistä kokoa.

Opetusvirasto valmisteli peruskoulujen ja luokkien verkoston kehittämistä. Työn pohjana olivat kaupungin tietokeskuksen ikäluokkaennusteet, asetetut tavoitteet ja reunaehdot. Kaupunginvaltuusto päätti kahdeksan koulun yhdistämisestä vuosina 2009 ja 2010.

Opetusministeriö myönsi Helsingin kaupungille 280 lisäpaikkaa ammatilliseen koulutukseen.

Helsingin ammattikorkeakoulu ja EVTEK päätettiin yhdistää osakeyhtiöpohjaiseksi Metropolia Ammattikorkeakouluksi.

Suomenkielinen ja ruotsinkielinen työväenopisto tekivät tiivistä yhteistyötä myös pääkaupunkiseudun tasolla. Suomenkielinen työväenopisto on edelleen Euroopan suurin vapaan sivistystyön oppilaitos.

Kansainvälinen kulttuurivuosi

Kulttuuriasiainkeskus vastasi mm. Euroviisujen monipuolisista kaupunkitapahtumista. Viisuhengessä syntyi kulttuurikeskus Caisan luoma Ourvision-laulukilpailu. Helmikuussa ensimmäistä kertaa järjestetty kiinalaisen uuden vuoden tapahtuma oli menestys, kävijöitä oli noin 25 000.

Kulttuuriasiainkeskuksen vuoden alussa uudistuneessa organisaatiossa toimii nyt kolme osas-

toa: kulttuuripolitiikka, kulttuuripalvelut ja yhteispalvelut.

Taidemuseon näyttelyt houkuttivat vuoden aikana yli 180 000 kävijää. Myös kaupunginmuseon kävijämäärä kasvoi voimakkaasti.

Kaupunginorkesteri oli 125-vuotisjuhlakaudellaan laajalti esillä kotimaassa ja ulkomailla. Orkesteri sai Vuoden levy -palkinnon Suomessa ja arvostetun kansainvälisen levy-palkinnon Isossa-Britanniassa. Kevään menestyskiertue tehtiin Itävaltaan ja Saksaan. Marraskuussa orkesteri konsertoi Pietarin filharmoniasa. Syyskauden alussa orkesteri soitti kaikki Sibeliuksen sinfoniat ja orkesterin tuhansille kummilapsille järjestettiin omat konsertit 7-vuotisen kummiprojektin juhlavaksi päätteeksi.

Tietoa tarjolla

Kaupunginkirjastossa verkkokäynnit ylittivät ensimmäisen kerran asiakaskäynnit kirjastossa. Kirjaston erityisenä kehittämiskohteena oli vuorovaikutteisuuden perustuvan asiakaspalvelukulttuurin läpivienti.

Pääkaupunkiseudun kirjastot (HelMet) hankkivat yhteisen kirjastoaineiston hankintajärjestelmän.

Tietokeskuksen merkittävimpiä tuotteita olivat uusi tutkimusohjelma Helsinki tutkii 2007 – 2009, Helsingin tilastollisen vuosikirjan 100-vuotisjuhlannumero, Kuutoskaupunkien laaja tilastovertilau, valtuuston arviointiseminaariin laadittu toimintaympäristöanalyysi Helsinki – tila ja kehitys, Pääkaupunkiseudun väestö- ja palvelutarveanalyysi 2015 ja 2025, sekä Pääkaupunkiseudun kaupunkiohjelman 2005 – 2007 loppuunsaattaminen. Kaupunginarkisto antoi hallintokunnille tukea sähköisessä arkistonmuodostuksessa, sähköisessä arkistoinnissa ja asiakirjahallinnossa.



PERTTI NISÖNEN



MARI HOHTARI

Nuorisotyö hyödyntää internetiä

Nuorisosiainkeskus käytti mediaa ja verkkoa nuorisotyössä monipuolisesti. Verkkonuorisotalohanke netari.fi laajeni valtakunnalliseksi ja mukana on 13 kuntaa. Syksyn aloituspäivien teemana oli media ja erityisesti internetin hyödyntäminen. Opetusministeriön kanssa tehtiin kolmivuotinen yhteistyösopimus verkkonuorisotyön valtakunnallisesta kehittämishankkeesta.

Nuorisosiainkeskus alkoi toteuttaa vuosien 2007 – 2012 toiminta- ja tilastrategiaa. Ensimmäisenä palveluverkkoa ja palvelukapasiteettia analysoitiin koillisen suurpiirin alueella. Koillisen suurpiirin asukkaita ja nuoria kuultiin kolmessa tilaisuudessa.

Monipuolista liikuntaa kaikenikäisille

Lautasaaren liikuntapuistoon valmistunut lähiliikuntapaikka tarjoaa lapsille ja nuorille mahdollisuudet harrastaa vapaasti yli kahtakymmentä liikuntamuotoa. Hanke toteutettiin yhteistyössä nuorisosiainkeskuksen ja rakennusviraston kanssa.

Terveysliikunnan teemavuoden merkeissä järjestettiin mm. Liikuntamylllyn terveysliikuntapäivä, joka sisälsi tutustumista eri liikuntalajeihin ja liikuntaneuvontaa.

Vuosi oli myös työhyvinvointia korostavan henkilöstöliikunnan Vire-X-teemavuosi. Suurin yksittäinen työhyvinvointitapahtuma Töölön kisaHallissa kokosi yhteen 4 500 kaupungin työntekijää.

Rautatien Jääpuisto palkittiin Unelmien Helsinki ja Best of Helsinki Awards –palkinnoilla. Palkitsemisen perusteina todettiin, että tekojäärata on tehnyt Helsingistä paremman ja hauskemman paikan asua ja elää.

Korkeasaarella iloisia perhetapahtumia

Korkeasaaren eläintarhalla täyttyi 118. toimintavuosi ja kävijöitä oli yli puoli miljoonaa. Vuodesta 1884 olevan ravintola Pukin peruskorjaus- ja laajennushanke käynnistyi syyskuussa. Rakennus otetaan uudelleen käyttöön vuoden 2008 toukokuussa.

Eläintarhassa syntyi jälkeläisiä useille luonnossa harvinaisille lajeille. Näitä olivat hyasinttiara, kaksi amurinleopardia, kolme ahmaa, seitsemän manulia, yksi takini ja kaksi Przewalskin villihevosta.

Rekrytointia yli kuntarajojen

Kaupungin henkilöstöstrategiaan liittyvillä hankkeilla tähdättiin henkilöstöressurssien varmistamiseen, osaamisen ja työvälineiden kehittämiseen, palkitsemisen ja innovatiivisuuden edistämiseen sekä muutostilanteiden hallinnan parantamiseen. Ensimmäinen kaupunkitasoinen rekrytointisuunnitelma laadittiin yhteistyössä virastojen ja liikelaitosten kanssa. Toteutuksessa olivat mukana kaikki pääkaupunkiseudun kaupungit.

Maahanmuutto-osaston ensimmäisen toimintavuoden työssä painottuivat osaston roolin, tavoitteiden ja tehtävien määrittely sekä niistä tiedottaminen samoin kuin maahanmuuttoliittisen ohjelmityön alkuun saattaminen.

Henkilöstön työkykyä tuetaan

Työterveyskeskus tehosti työkykyongelmien selvitystä ja kuntoutustoimia perustamalla erityisen kuntoutusryhmän. Varhaisen työkyvyn tuen lisäksi kehitettiin pitkältä sairauslomalta työhön palaaville työhön paluun tukimalli. ■

Tilinpäätöstiedot 2007

Helsingin kaupungin vuoden 2007 tilikauden tulos osoitti 363,0 milj. euroa ja ylijäämäksi varausten ja rahastojen muutosten jälkeen muodostui 257,8 milj. euroa. Tuloksen ylijäämäisyys johtui lähinnä 123,0 milj. euroa talousarviota suuremmista verotuloista ja Helsingin Energian 217,6 milj. euron ylijäämästä.

Vuosikate, 544,8 milj. euroa, kattoi poistot (294,2 milj. euroa) ja investoinneista (648,6 milj. euroa) 84 prosenttia. Asukasta kohti laskettuna vuosikate oli 958 euroa. Vuosikate per asukas on vaihdellut viiden viimeisen vuoden aikana 587 eurosta 958 euroon.

Tilanne näyttää toiselta, jos tarkastellaan kaupungin taloutta ilman liikelaitoksia. Vuosikate oli ilman liikelaitoksia 167,2 milj.

euroa, poistot 197,8 milj. euroa ja investointien omahankintameno 347,9 milj. euroa eli vuosikate kattoi poistoista 85 prosenttia ja investoinneista vain 48 prosenttia.

Vuosikate ilman liikelaitoksia oli 294 euroa/asukas. Näin laskettu vuosikate on noussut viiden viimeisen vuoden aikana vuoden 2003 arvosta 87 euroa/asukas vuoden 2007 arvoon 294 euroa/asukas.

Manner-Suomen kuntien keskimääräinen vuosikate oli 368 euroa/asukas ja kattoi poistoista 131 prosenttia vuoden 2007 tilinpäätösarvioiden mukaan.

Tuloslaskelman vertailua edelliseen vuoteen vaikeuttaa Helsingin Energian sähköverkkotoiminnan eriyttäminen erilliseen osa-

TILINPÄÄTÖKSEN TUNNUSLUVUT

Tuloslaskelman tunnusluvut	2007	2006
Toimintatuotot toimintakuluista, %	43	44,9
Vuosikate, milj. euroa	544,8	470,7
Vuosikate % poistoista	182,4	158,8
Vuosikate, euroa/asukas	959	834
Vuosikate ilman liikelaitoksia, euroa/asukas	294	230
Asukasmäärä	568 400	564 521
Rahoituslaskelman tunnusluvut	2007	2006
Investointien tulorahoitus, %	85,3	84
Pääomamenojen tulorahoitus, %	70	55,9
Lainanhoitokate	4,5	5,8
Rahavarat 31.12., 1000 euroa	780 553	728 069
Kassan riittävyys, päivää	67	63
Taseen tunnusluvut	2007	2006
Omavaraisuusaste, %	76,9	76,6
Suhteellinen velkaantuneisuus, %	35,3	34,1
Velkaantumisaste, %	-0,9	-0,7
Lainakanta, 31.12, milj. euroa	718	680
Lainat, euroa/asukas	1 263	1 205
Lainasaamiset, 31.12, milj. euroa	1 021	976
Konsernitaseen tunnusluvut	2007	2006
Omavaraisuusaste, %	62,5	62,1
Velkaantumisaste, %	25,9	25,8
Konsernin lainakanta, milj. euroa	2 881	2 736
Konsernin lainakanta, euroa/asukas	5 069	4 846
Konsernin lainasaamiset, milj. euroa	456 937	404 775
Konsernin lainasaamiset, euroa/asukas	804	717

Vuoden 2007 tilinpäätöksen tunnuslukujen laskentakaavat

Tuloslaskelman tunnusluvut

Toimintatuotot prosenttia toimintakuluista
= 100 * Toimintatuotot / (Toimintakulut – Valmistus omaan käyttöön)

Vuosikate prosenttia poistoista
= 100 * Vuosikate / Poistot

Vuosikate, euroa/asukas

Kuntakohtainen tavoitearvo tunnusluvulle saadaan jakamalla keskimääräinen investointitaso asukasmäärällä.

Rahoituslaskelman tunnusluvut

Investointien tulorahoitus, %

= 100 * Vuosikate / Investointien omahankintameno

Pääomamenojen tulorahoitus, %

= 100 * Vuosikate / (Investointien omahankintameno + Antolainojen nettolisäys + Lainanlyhennykset)

Lainanhoitokate

= (Vuosikate + Korkokulut) / (Korkotuotot + Lainanlyhennykset)

Rahavarat 31.12.

= Rahoitusarvopaperit sekä rahat ja pankkisaamiset

Kassan riittävyys, päivää

= 365 pv x Rahavarat 31.12. / Kassasta maksut tilikaudella

Taseen tunnusluvut

Omavaraisuusaste, %

= 100 * (Oma pääoma + Poistoero ja vapaaehtoiset varaukset) / (Koko pääoma – Saadut ennakot)

Suhteellinen velkaantuneisuus, %

= 100 * (Vieras pääoma – Saadut ennakot) / Käyttötulot

Velkaantumisaste

= 100 * (Korollinen vieras pääoma – Rahat ja rahoitusarvopaperit) / Oma pääoma

Lainakanta 31.12.

= Vieras pääoma – (Saadut ennakot + Ostovelat + Siirtovelat + Muut velat)

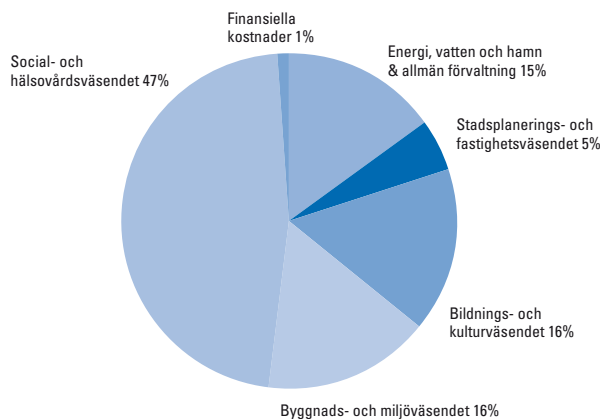
Lainat euroa/asukas

Asukaskohtainen lainamäärä lasketaan jakamalla edellä mainittu lainakanta tilinpäätösvuoden päättymispäivän mukaisella kunnan asukasmäärällä.

Lainasaamiset 31.12.

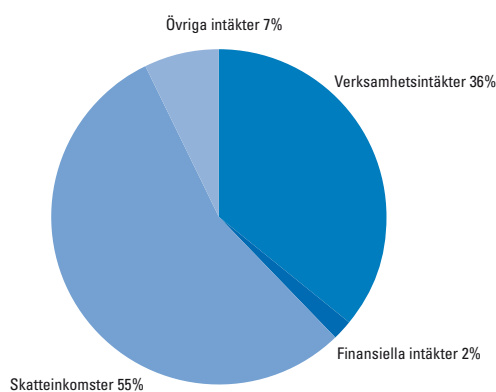
= Sijoituksiin merkityt joukkovelkakirjalainasaamiset ja muut lainasaamiset

Utgiftsfördelning 2007



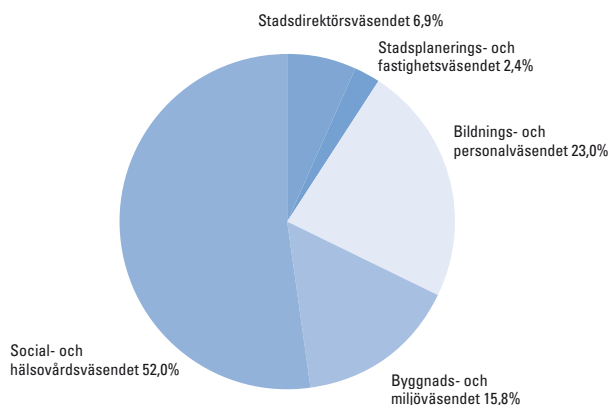
Sammanlagt 3 872,7 mn euro

Inkomstfördelning 2007



Kommunalskatt 17,5%
Sammanlagt 4 133,2 mn euro

Personal enligt verksamhetsområde 2007



Sammanlagt 38 623

keyhtiöön 1.10.2006. Vuoden 2006 luvut sisältävät sähköverkko-toiminnan ajalta 1.1.-30.9.2006. Tämän vaikutus näkyy varsinkin toimintatuottojen ja -kulujen vertailussa edelliseen vuoteen.

Kaupungin toimintatuotot pienenivät yhden prosenttiyksikön edelliseen vuoteen verrattuna, kun toimintakulut puolestaan kasvoivat 3,5 prosenttia. Toimintatuotot ilman liikelaitoksia kasvoivat 2,1 prosenttia ja toimintakulut 5,3 prosenttia. Toimintatuottojen osuus toimintakuluista on pysynyt viiden viimeisen vuoden aikana samalla tasolla vaihdellen 41,5 prosentista 44,9 prosenttiin.

Satunnaisia tuottoja kirjattiin vuonna 2007 yhteensä 117,0 milj. euroa, pääasiassa pysyvien vastaavien hyödykkeiden (= käyttöomaisuuden) myyntivoittoja. Tilikauden 363 milj. euron tuloksesta siirrettiin rahastoihin 74,4 milj. euroa, joista merkittävin oli siirto Kamppi-Töölönlahti-alueen investointirahastoon 47 milj. euroa. Rahastoista tuloutettiin 17,5 milj. euroa. Lisäksi investointivarausten lisäys pienensi tulosta 48,4 milj. euroa. Lisäyksestä Helsingin Sataman osuus oli 33 milj. euroa. Näin tilikauden ylijäämäksi muodostui 257,8 milj. euroa. Tilikauden ylijäämään sisältyvät liikelaitosten ylijäämät, jotka olivat: Helsingin Energia 217,6 milj. euroa, Helsingin Vesi 2,9 milj. euroa, Helsingin kaupungin Palvelukeskus Palmia 3,3 milj. euroa ja Helsingin Tekstiilipalvelu 11 642 euroa. Helsingin Satama ja liikennelaitos tekivät nollatuloksen.

Rahavarat olivat vuoden lopussa 52,5 milj. euroa suuremmat kuin vuoden alussa.

Kassatulot olivat 5 027,9 milj. euroa ja kassamenot 4 916,6 milj. euroa. Kassan riittävyys vuoden lopussa oli 67 päivää eli kaupungin rahavaroilla voitiin kattaa 67 päivän kassamenot. Kassan riittävyys on vaihdellut viiden viimeisen vuoden aikana 57 päivästä 67 päivään, mikä kertoo, että kaupungin maksuvalmius on pysynyt hyvänä koko kauden.

Investointien tulo-rahoitusprosentti -tunnusluku on kasvanut viime vuosina tasaisesti vuoden 2003 arvosta 69,8 prosenttia vuoden 2007 arvoon 85,3 prosenttia. Tunnusluku kertoo vuosikatteen riittävyyden investointien omahankintamenoon.

Lainanhoitokate oli 4,4 vuonna 2007. Se kertoo tulo-rahoituksen riittävyyden vieraan pääoman korkojen ja lyhennysten maksuun. Kunnan lainanhoitokykyä pidetään hyvänä, jos tunnusluvun arvo on yli 2. Kaupungin lainanhoitokate on viiden viimeisen vuoden aikana pysynyt yli kahden.

Taseen 31.12.2007 loppusumma oli 10 212,3 milj. euroa. Kasvua edellisestä vuodesta oli 428,1 milj. euroa. Vastaavaa-puolella suurin lisäys oli ennakkomaksuissa ja keskeneräisissä hankinnoissa 194,3 milj. euroa. Lisäys johtuu Vuosaaren Sataman keskeneräisistä investoinneista. Maanhankinnat lisäsivät maa- ja vesialueiden tasearvoa 81,2 milj. euroa. Taseen vastattavaa-puolella suurimmat lisäykset olivat tilikauden tuloksen ylijäämäisyydestä johtuen omassa pääomassa 311,2 milj. euroa sekä Helsingin Sataman lainanotosta johtuen pitkäaikaisessa vieraassa pääomassa 75,2 milj. euroa.

Ottolainoja lyhennettiin 93,9 milj. euroa. Helsingin Satamalle otettiin uutta lainaa Vuosaaren Sataman investointeihin 130 milj. euroa. Suhteellinen velkaantuneisuus, joka kertoo kuinka paljon kunnan käyttötuloista tarvittaisiin vieraan pääoman takaisinmaksuun, oli 35,3 prosenttia. Suhteellinen velkaantuneisuus -tunnusluvun arvo on vaihdellut viiden viimeisen vuoden aikana 34,1 prosentista 39,6 prosenttiin. Lainakanta oli vuoden lopussa 718 milj. euroa eli 1 263 euroa/asukas.

Omavaraisuusaste, joka mittaa kunnan vakavaraisuutta oli 76,9 prosenttia. Omavaraisuusaste on vaihdellut viiden viimeisen vu-

den aikana 74,7 prosentista 76,9 prosenttiin. Omavaraisuuden hyvänä tavoitetasona pidetään kuntatalouden keskimääräistä 70 prosentin omavaraisuutta.

Tavoitteena on keskipitkällä aikavälillä saavuttaa tilanne, jossa peruspalvelujen rahoitus on nykyistä kestävämmällä pohjalla eikä palvelutaso ole riippuvainen liiketoiminnan lähinnä Helsingin Energian ylimääräisistä tuloutuksista. Tavoitetilassa talousarvion mukaisen varsinaisen toiminnan vuosikate kattaa poistot, kun vuoden 2007 vuosikate kattoi poistoista 85 prosenttia.

Vuoden 2007 positiivisen talouskehityksen, huomattavasti parantuneen työllisyyden sekä kansantalouden suhdannehuipusta seuranneen edellisvuosia myönteisemmän verotulokehityksen ansiosta kaupungin taloutta voidaan tasapainottaa pitkäjänteisesti. Talouden tasapainoon saattaminen on tärkeää, koska tulevaa talouskehitystä varjostaa kansainvälisen talouden kasvava epävarmuus ja sen mahdolliset heijastumat Suomen ja pääkaupunkiseudun kehitykseen sekä ikääntymisestä seuraavat vaikutukset työvoiman tarjontaan ja sitä kautta veropohjaan. ■

Kaupunginhallitus ehdottaa kaupunginvaltuustolle tilikauden tuloksen 363 027 081,73 euroa ennen varaus- ja rahastokirjauksia, käsittelystä seuraavaa:

Helsingin Energian ylijäämä, 217 563 608,88 euroa siirretään teknisen lautakunnan esityksen mukaisesti Helsingin Energian taseen omaan pääomaan.

Helsingin Veden tilikauden ylijäämä, 2 861 047,88 euroa, siirretään teknisen lautakunnan esityksen mukaisesti Helsingin Veden taseen omaan pääomaan.

Helsingin Sataman tilikauden yli-/alijäämä on 0,00 euroa.

Liikennelaitoksen tilikauden yli-/alijäämä on 0,00 euroa.

Helsingin Tekstiilipalvelun tilikauden ylijäämä 11 642,65 euroa, siirretään liikepalvelulautakunnan esityksen mukaisesti Helsingin Tekstiilipalvelun taseen omaan pääomaan.

Helsingin kaupungin Palvelukeskus Palmian tilikauden ylijäämä 3 276 242,71 euroa, siirretään liikepalvelulautakunnan esityksen mukaisesti Palvelukeskuksen taseen omaan pääomaan.

Asuntolainarahaston ylijäämä 1 504 174,88 euroa, asuntotuotantorahaston ylijäämä 22 733 795,23 euroa, urheilu- ja ulkoilurahaston ylijäämä 884 618,27 euroa, vakuutusrahaston ylijäämä 2 178 043,80 euroa ja innovaatorahaston alijäämä - 3 575 968,69 euroa siirretään rahastojen sääntöjen mukaan niiden rahastopääomiin.

Kaupunginhallitus esittää lisäksi, että muun toiminnan tilikauden tulos käsitellään seuraavasti:

Kamppi-Töölönlahti- alueen investointirahastosta tuloutetaan rahaston sääntöjen mukaisesti Kamppi-Töölönlahti- alueen investointimenoja vastaava määrä 5 204 928,34 euroa. Kamppi Töölönlahti- alueen investointirahastoon siirretään Kamppi Töölönlahti- alueen maan myynneistä kertyneet tulot 46 961 007 euroa.

Lähiörahastosta tuloutetaan toteutunutta käyttöä vastaava määrä 8 651 109,84 euroa.

Asuntotuotantorahastoon siirretään asuntotuotantotoimikunnan esityksestä asuntotuotantotoimiston tilikauden tuloksesta 29 000 euroa.

Kallion virastotalon investointivarauksesta syntyntä poistoerovarausta tuloutetaan 840 939,63 euroa.

Muun toiminnan tilikauden ylijäämä varaus- ja rahastokirjausten jälkeen, 34 082 483,05 euroa, ehdotetaan kirjattavaksi kaupungin omaan pääomaan edellisten tilikausien yli-/alijäämiin.

Lisäksi kaupunginhallitus ehdottaa kaupunginvaltuustolle, että Helsingin Energian taseen kertyneistä voittovaroista siirretään teknisen lautakunnan esityksen mukaisesti 200 000 000 euroa kirjattavaksi kaupungin omaan pääomaan edellisten tilikausien yli-/alijäämiin.

**HELSINGIN KAUPUNGIN
TULOSLASKELMA**

	MILJ. EUROA	
	31.12.2007	31.12.2006
TOIMINTATUOTOT		
Myyntituotot	946,4	975,3
Maksutuotot	145,3	139,9
Tuet ja avustukset	66,6	72,6
Vuokratuotot	250,7	241,8
Muut toimintatuotot	68,8	62,5
	1477,7	1492,1
VALMISTUS OMAAN KÄYTTÖÖN	102,5	94,2
TOIMINTAKULUT		
Henkilöstökulut		
Palkat ja palkkiot	-1159,7	-1111,9
Henkilösivukulut		
Eläkekulut	-346,4	-313,0
Muut henkilösivukulut	-88,0	-83,2
Palvelujen ostot	-1146,2	-1086,0
Aineet, tarvikkeet ja tavarat	-385,4	-396,1
Avustukset	-265,5	-257,5
Vuokratulot	-120,1	-115,7
Muut toimintakulut	-27,2	-54,9
	-3538,3	-3418,4
TOIMINTAKATE	-1958,2	-1832,2
Verot ja valtionosuudet		
Verotulot	2262,3	2093,7
Valtionosuudet	181,5	174,0
	2443,8	2267,7
Rahoitustuotot ja -kulut		
Korkotuotot	75,4	46,6
Muut rahoitustuotot	19,3	15,5
Korkokulut	-34,9	-26,3
Muut rahoituskulut	-0,8	-0,6
	59,1	35,2
VUOSIKATE	544,8	470,7
Poistot ja arvonalentumiset		
Suunnitelman mukaiset poistot	-294,2	-296,3
Arvonalentumiset	-4,5	0,0
	-298,7	-296,3
Satunnaiset tuotot ja kulut		
Satunnaiset tuotot	117,0	242,6
Satunnaiset kulut	0,0	-21,6
	117,0	221,0
TILIKAUDEN TULOS	363,0	395,3
Varausten ja rahastojen muutos		
Poistoeron muutos	0,0	2,3
Varausten muutos	-48,4	-134,2
Rahastojen muutos	-56,9	24,3
	-105,2	-107,7
TILIKAUDEN YLI-/ALIJÄÄMÄ	257,8	287,7

**HELSINGIN KAUPUNGIN
RAHOITUSLASKELMA**

	MILJ. EUROA	
	2007	2006
TOIMINNAN RAHAVIRTA		
Vuosikate	544,8	470,7
Satunnaiset erät	117,0	221,0
Tulorahoituksen korjaukset	-140,6	-235,3
	521,2	456,4
INVESTOINTIEN RAHAVIRTA		
Investointimenot	-648,6	-566,4
Rahoitusosuudet investointimenoihin	9,6	5,7
Pysyvien vastaavien hyödykkeiden luovutustulot	123,9	507,7
	-515,1	-52,9
TOIMINNAN JA INVESTOINTIEN RAHAVIRTA	6,0	403,4
RAHOITUKSEN RAHAVIRTA		
Antolainauksen muutokset		
Antolainasaamisten lisäykset	-66,0	-247,2
Antolainasaamisten vähennykset	21,1	25,5
	-44,9	-221,7
Lainakannan muutokset		
Pitkäaikaisten lainojen lisäys	130,0	0,0
Pitkäaikaisten lainojen vähennys	-93,9	-58,9
Lyhytaikaisten lainojen muutos	1,1	0,0
	37,2	-59,0
Oman pääoman muutokset	-0,2	8,2
Muut maksuvalmiuden muutokset		
Toimeksiantojen varojen ja pääomien muutokset	11,4	-12,4
Vaihto-omaisuuden muutos	-7,9	12,2
Saamisten muutos	-9,4	-24,3
Korottomien velkojen muutos	60,3	43,2
	54,3	18,6
RAHOITUKSEN RAHAVIRTA	46,5	-253,8
RAHAVAROJEN MUUTOS	52,5	149,6
Rahavarojen muutos		
Rahavarat 31.12.	780,6	728,1
Rahavarat 1.1.	-728,1	-578,5
	52,5	149,6

HELSINGIN KAUPUNGIN TASE

	MILJ. EUROA	
	31.12.2007	31.12.2006
VASTAAVAA		
PYSYVÄT VASTAAVAT		
Aineettomat hyödykkeet		
Aineettomat oikeudet	36,8	37,4
Muut pitkävaikutteiset menot	32,5	39,0
Ennakkomaksut	0,3	0,3
	69,7	76,7
Aineelliset hyödykkeet		
Maa- ja vesialueet	2 665,4	2 584,2
Rakennukset	1 392,8	1 410,1
Kiinteät rakenteet ja laitteet	1 712,0	1 662,1
Koneet ja kalusto	200,5	200,6
Muut aineelliset hyödykkeet	9,4	9,0
Ennakkomaksut ja keskenäiset hankinnat	583,4	389,1
	6 563,4	6 255,1
Sijoitukset		
Osakkeet ja osuudet	797,3	788,4
Joukkovelkakirjalainasaamiset	279,2	225,1
Muut lainasaamiset	741,8	750,9
	1 818,3	1 764,4
TOIMEKSIANTOJEN VARAT		
Valtion toimeksiannot	384,2	391,6
Lahjoitusrahastojen erityiskatteet	4,0	3,8
Muut toimeksiantojen varat	259,9	249,5
	648,1	645,0
VAIHTUVAT VASTAAVAT		
Vaihto-omaisuus		
Aineet ja tarvikkeet	69,6	64,1
Keskenäiset tuotteet	3,2	0,8
	72,9	64,9
Saamiset		
Pitkäaikaiset saamiset		
Lainasaamiset	0,1	0,1
Muut saamiset	3,6	4,4
	3,7	4,4
Lyhytaikaiset saamiset		
Myyntisaamiset	92,0	84,0
Lainasaamiset	0,9	1,2
Muut saamiset	58,1	50,9
Siirtosaamiset	104,7	109,4
	255,7	245,6
Saamiset	259,4	250,0
Rahoitusarvopaperit		
Sijoitukset rahamarkkinainstrumentteihin	550,1	719,0
Rahat ja pankkisaamiset	230,5	9,0
VASTAAVAA YHTEENSÄ	10 212,3	9 784,2

HELSINGIN KAUPUNGIN TASE

	MILJ. EUROA	
	31.12.2007	31.12.2006
VASTATTAVAA		
OMA PÄÄOMA		
Peruspääoma	2 972,4	2 972,4
Arvonkorotusrahasto	1 831,7	1 835,0
Muut omat rahastot	516,2	459,4
Muu oma pääoma	729,0	729,0
Edellisten tilikausien yli-/alijäämä	1 041,8	754,3
Tilikauden yli-/alijäämä	257,8	287,7
	7 349,0	7 037,7
POISTOERO JA VAPAAEHTOISET VARAUKSET		
VARAUKSET		
Poistoero	111,2	111,3
Vapaaehtoiset varaukset	387,1	338,7
	498,4	450,0
PAKOLLISET VARAUKSET		
Eläkevaraukset	302,1	319,6
Muut pakolliset varaukset	21,7	47,8
	323,8	367,4
TOIMEKSIANTOJEN PÄÄOMAT		
Valtion toimeksiannot	384,5	391,9
Lahjoitusrahastojen pääomat	4,0	3,8
Muut toimeksiantojen pääomat	258,4	236,5
	646,8	632,3
VIERAS PÄÄOMA		
Pitkäaikainen		
Joukkovelkakirjalainat	20,0	20,0
Lainat rahoitus- ja vakuutuslaitoksilta	637,7	566,4
Lainat julkisyhteisöiltä	0,0	0,1
Ostovelat	0,0	0,0
Liittymismaksut ja muut velat	12,8	8,7
	670,5	595,3
Lyhytaikainen		
Lyhytaikaiset joukkovelkakirjalainat	0,0	35,0
Lainat rahoitus- ja vakuutuslaitoksilta	58,7	58,7
Lainat julkisyhteisöiltä	1,2	0,2
Saadut ennakot	8,9	12,9
Ostovelat	175,7	162,1
Muut velat	88,4	81,2
Siirtovelat	390,8	351,4
	723,8	701,5
Vieras pääoma	1 394,3	1 296,8
VASTATTAVAA YHTEENSÄ	10 212,3	9 784,2

Helsingin kaupungin konsernitase

VASTAAVAA	MILJ. EUROA		VASTATTAVAA	MILJ. EUROA	
	31.12.2007	31.12.2006		31.12.2007	31.12.2006
PYSYVÄT VASTAAVAT			OMA PÄÄOMA		
Aineettomat hyödykkeet			Peruspääoma	2 972,4	2 977,9
Aineettomat oikeudet	42,7	43,1	Osuus kuntayhtymien oman pääoman lisäyksestä	0,0	18,3
Muut pitkävaikuttaiset menot	64,0	69,3	Arvonkorotusrahasto	1 838,1	1 839,5
Ennakkomaksut	2,1	0,9	Muut omat rahastot	725,5	663,5
	108,7	113,3	Muu oma pääoma	729,0	729,3
Aineelliset hyödykkeet			Edellisten tilikausien ylijäämä (alijäämä)	748,3	403,1
Maa- ja vesialueet	2 715,7	2 632,6	Tilikauden ylijäämä (alijäämä)	261,1	299,4
Rakennukset	4 129,5	3 987,9		7 274,4	6 912,5
Kiinteät rakenteet ja laitteet	1 772,7	1 702,4	VÄHEMMISTÖOSUUDET	44,2	53,6
Koneet ja kalusto	530,2	513,0	POISTOERO JA VAPAAEHTOISET VARAUKSET		
Muut aineelliset hyödykkeet	35,9	37,2	Poistoero	158,9	142,6
Ennakkomaksut ja keskeneräiset hankinnat	727,2	622,5	Vapaaehtoiset varaukset	453,5	401,0
	9 911,2	9 495,5		612,4	543,7
Sijoitukset			PAKOLLISET VARAUKSET		
Osakkuusyhteisöosakkeet ja -osuudet	153,0	134,1	Eläkevaraukset	304,2	321,8
Muut osakkeet ja osuudet	321,4	306,7	Muut pakolliset varaukset	46,7	72,4
Joukkovelkakirjalainasaamiset	279,2	225,1		350,9	394,1
Muut lainasaamiset	177,8	179,7	TOIMEKSIANTOJEN PÄÄOMAT	649,7	634,7
Muut saamiset	1,8	1,1	VIERAS PÄÄOMA		
	933,2	846,8	Pitkäaikainen korollinen vieras pääoma	2 753,9	2 571,5
TOIMEKSIANTOJEN VARAT	306,6	281,3	Pitkäaikainen koroton vieras pääoma	26,5	16,6
VAIHTUVAT VASTAAVAT			Lyhytaikainen korollinen vieras pääoma	127,4	164,2
Vaihto-omaisuus	83,1	71,7	Lyhytaikainen koroton vieras pääoma	811,0	747,5
Saamiset				3 718,7	3 499,8
Pitkäaikaiset saamiset	18,6	21,9	VASTATTAVAA YHTEENSÄ	12 650,2	12 038,4
Lyhytaikaiset saamiset	293,3	257,0			
	311,9	278,8			
Rahoitusarvopaperit	578,6	789,3			
Rahat ja pankkisaamiset	416,9	161,7			
VASTAAVAA YHTEENSÄ	12 650,2	12 038,4			

TULOSLASKELMA

	MILJ. EUROA	
	31.12.2007	31.12.2006
Liikevaihto	622,2	674,3
	622,2	674,3
Valmistus omaan käyttöön	2,8	5,5
Liiketoiminnan muut tuotot	34,4	23,0
	37,1	28,5
Materiaalit ja palvelut		
Energian hankinta	-41,6	-37,3
Aineet, tarvikkeet ja tavarat:		
Voimalaitospolttoaineostot	-200,4	-204,4
Polttoainevarastojen muutos	5,1	-11,3
Aine- ja tarvikeostot	-14,2	-13,2
Tarvikevarastojen muutos	-0,1	-1,8
Ulko puoliset palvelut	-21,1	-30,7
	-272,2	-298,5
Henkilöstökulut		
Palkat ja palkkiot	-47,3	-48,2
Henkilösivukulut		
Eläkekulut	-13,4	-13,3
Muut henkilösivukulut	-3,3	-2,9
	-63,9	-64,3
Poistot ja arvonalentumiset		
Suunnitelman mukaiset poistot	-43,4	-54,6
	-43,4	-54,6
Liiketoiminnan muut kulut	-22,7	-50,1
	-22,7	-50,1
LIIEKEYLIJÄÄMÄ/ ALIJÄÄMÄ	257,1	235,4
Rahoitustuotot ja -kulut		
Osinkotuotot	11,6	10,0
Muut korko- ja rahoitustuotot	17,8	3,9
Korko- ja muut rahoituskulut	-24,1	-24,7
	5,4	-10,8
YLIJÄÄMÄ ENNEN SATUNNAISIA ERIÄ	262,5	224,5
Satunnaiset tuotot	0,0	136,0
	0,0	136,0
YLIJÄÄMÄ ENNEN TILINPÄÄTÖSSIIRTOJA	262,5	360,5
Varausten ja rahastojen muutos		
Poistoeron muutos	2,7	2,7
Varausten muutos	-0,2	-95,4
Korvaus peruspääomalle	-47,4	-47,4
	-45,0	-140,2
TILIKAUDEN YLIJÄÄMÄ	217,6	220,3
Tunnusluvut		
Liikelylijäämä % liikevaihdosta	42	35
Sijoitetun pääoman tuotto, %	20	19
Omavaraisuusaste, %	78	76

TASE

	MILJ. EUROA	
	31.12.2007	31.12.2006
VASTAAVAA	31.12.2007	31.12.2006
PYSYVÄT VASTAAVAT		
Aineettomat hyödykkeet		
Aineettomat oikeudet	19,6	21,0
	19,6	21,0
Aineelliset hyödykkeet		
Rakennukset ja rakennelmat	94,1	100,0
Verkosto	214,7	207,2
Tuotannolliset koneet ja laitteet	252,7	257,5
Muut koneet ja kalusto	3,9	4,4
Hankintaennakkomaksut	3,5	0,3
Keskeneräinen käyttöomaisuus	36,2	28,5
	605,0	597,9
Sijoitukset		
Osuudet saman konsernin yrityksissä	253,5	253,2
Muut osuudet	147,8	148,7
Muut sijoitukset	146,0	146,0
	547,3	547,9
VAIHTUVAT VASTAAVAT		
Vaihto-omaisuus		
Polttoaineet	60,1	55,0
Tarvikkeet	0,0	0,1
	60,1	55,1
Saamiset		
Lyhytaikaiset saamiset		
Myyntisaamiset	39,2	33,4
Myyntisaamiset saman konsernin yrityksiltä	2,5	3,4
Saamiset kaupungilta	2,8	0,8
Siirtosaamiset	30,4	23,3
Siirtosaamiset saman konsernin yrityksiltä	1,4	4,0
Muut saamiset	7,3	5,4
	83,6	70,3
Rahat ja pankkisaamiset		
Rahat ja pankkisaamiset	244,4	225,1
	244,4	225,1
VASTAAVAA YHTEENSÄ	1 560,0	1 517,4

RAHOITUSLASKELMA

	MILJ. EUROA	
	2007	2006
1.1. - 31.12.	2007	2006
LIIKETOIMINNAN RAHAVIRTA		
Liikelylijäämä (-alijäämä)	257,1	235,4
Oikaisut:		
Suunnitelman mukaiset poistot	43,4	54,6
Muut tuotot ja kulut, joihin ei liity maksua	-4,8	20,8
Rahoitustuotot ja -kulut	5,4	-10,8
Korvaus peruspääomalle	-47,4	-47,4
Muut oikaisut	-15,7	-8,0
	237,9	244,5
Käyttöpääoman muutos:		
Lyhytaikaisten korottomien liikesaamisten lisäys (-) tai vähennys (+)	18,5	33,1
Vaihto-omaisuuden lisäys (-) tai vähennys (+)	-5,0	13,5
Lyhytaikaisten korottomien velkojen lisäys (+) tai vähennys (-)	-16,7	-30,4
	-3,2	16,2
Liiketoiminnan rahavirta	234,8	260,8
INVESTOINNIT		
Investoinnit aineellisiin ja aineettomiin hyödykkeisiin	-46,6	-52,9
Aineellisten ja aineettomien hyödykkeiden luovutustulot	3,1	256,5
Satunnaiset tuotot	0,0	136,0
Myydynnetyt pääomallainat	0,0	-146,0
Investoinnit muihin sijoituksiin	-2,5	-84,0
	-46,0	109,6
RAHOITUKSEN RAHAVIRTA		
Lyhytaikaisten saamisten lisäys (-) tai vähennys	-19,1	-259,9
Pitkäaikaisten lainojen muutos	-19,4	-19,3
Oman pääoman muutokset ja voitonjako	-150,2	-91,8
	-188,6	-370,9
RAHAVAROJEN MUUTOS [lisäys (+) tai vähennys]	0,2	-0,6
Rahavarojen muutos		
Rahavarat 31.12.	3,7	3,5
Rahavarat 1.1.	-3,5	-4,1
	0,2	-0,6

VASTATTAVAA

	MILJ. EUROA	
	31.12.2007	31.12.2006
VASTATTAVAA	31.12.2007	31.12.2006
OMA PÄÄOMA		
Peruspääoma	474,3	474,3
Muut rahastot	52,7	52,7
Edellisten tilikausien ylijäämä	312,5	242,4
Tilikauden ylijäämä	217,6	220,3
	1 057,1	989,7
POISTOERO JA VAPAAEHTOISET VARAUKSET		
Kertynyt poistoero	57,4	60,1
Investointivaraus	95,3	95,3
Ympäristöpennivaraus	0,7	0,5
	153,5	155,9
PAKOLLISET VARAUKSET	16,0	20,8
VIERAS PÄÄOMA		
Pitkäaikainen		
Lainat kaupungilta	228,9	248,2
Muut pitkäaikaiset velat	0,0	0,1
	229,0	248,3
Lyhytaikainen		
Lainanlyhennykset	19,3	19,3
Ostovelat	36,3	34,1
Ostovelat kaupungille	0,8	1,0
Ostovelat saman konsernin yrityksille	2,5	1,6
Siirtovelat	16,1	19,3
Muut lyhytaikaiset velat	22,5	24,6
Muut velat saman konsernin yrityksille	6,9	2,8
	104,5	102,7
VASTATTAVAA YHTEENSÄ	1 560,0	1 517,4

Helsingin Vesi

TULOSLEASKELMA

	31.12.2007	MILJ. EUROA 31.12.2006
Liikevaihto	99,0	100,2
Valmistus omaan käyttöön	1,8	1,3
Liiketoiminnan muut tuotot	0,2	0,2
	1,9	1,4
Materiaalit ja palvelut		
Aineet, tarvikkeet ja tavarat:		
Ostot tilikauden aikana	-13,4	-13,1
Palvelujen ostot	-11,2	-11,0
	-24,6	-24,1
Henkilöstökulut		
Palkat ja palkkiot	-11,3	-10,5
Henkilösivukulut		
Eläkekulut	-3,2	-2,9
Muut henkilösivukulut	-0,9	-0,8
	-15,3	-14,2
Poistot ja arvonalentumiset		
Suunnitelman mukaiset poistot	-19,1	-18,7
	-19,1	-18,7
Liiketoiminnan muut kulut		
Vuokrat + muut kulut	-2,6	-2,6
	-2,6	-2,6
LIIEKEYLIJÄÄMÄ	39,3	42,1
Rahoitustuotot ja -kulut		
Korkotuotot	1,5	1,0
Osinkotuotot ja osuuspääoman korot	0,1	0,0
Kunnalle maksetut korkokulut	-15,5	-16,1
Muulle maksetut korkokulut	0,0	0,0
Korvaus peruspääomalle	-13,0	-13,0
	-27,0	-28,1
YLIJÄÄMÄ ENNEN VARAUKSIA	12,4	14,0
Varausten ja rahastojen muutokset		
Poistoeron lisäys (-)/vähennys (+)	-2,6	0,5
Vapaaehtoisten varausten lisäys (-)	-6,9	-10,0
	-9,5	-9,5
TILIKAUDEN YLI-/ ALIJÄÄMÄ	2,9	4,5
Tunnusluvut		
Liikelylijäämä, % liikevaihdosta	39,7	42,0
Sijoitetun pääoman tuotto, %	-9,6	10,2
Omavaraisuusaste, %	53,2	51,8

TASE

VASTAAVAA	31.12.2007	MILJ. EUROA 31.12.2006
PYSYVÄT VASTAAVAT		
Aineettomat oikeudet	0,5	0,8
	0,5	0,8
Aineelliset hyödykkeet		
Rakennukset	33,9	34,2
Kiinteät rakenteet ja laitteet	392,6	378,2
Koneet ja kalusto	1,3	1,0
	427,7	413,5
Sijoitukset		
Osakkeet ja osuudet	0,9	0,9
	0,9	0,9
VAIHTUVAT VASTAAVAT		
Vaihto-omaisuus		
Aineet ja tarvikkeet	0,6	0,5
	0,6	0,5
Lyhytaikaiset saamiset		
Myyntisaamiset	1,9	1,6
Saamiset kunnalta	0,5	0,9
Saamiset saman konsernin yrityksiltä	0,0	0,0
Siirtosaamiset	2,4	2,1
	4,8	4,6
Rahoitusarvopaperit		
Muut arvopaperit	0,0	6,0
	0,0	6,0
Rahat ja pankkisaamiset		
Rahat ja pankkisaamiset	22,5	18,8
	22,5	18,8
VASTAAVAA YHTEENSÄ	457,0	445,2

RAHOITUSLEASKELMA

1.1. - 31.12.	2007	MILJ. EUROA 2006
TOIMINNAN JA INVESTOINTIEN RAHAVIRTA		
Toiminnan rahavirta		
Liikelylijäämä (-) alijäämä)	39,3	42,1
Poistot	19,1	18,7
Rahoitustuotot ja -kulut	-14,0	-15,1
Korvaus peruspääomalle	-13,0	-13,0
	31,4	32,7
Investointien rahavirta		
Investointimenot	-35,8	-21,9
Rahoitusosuudet investointimenoihin	2,8	1,7
	-33,0	-20,3
TOIMINNAN JA INVESTOINTIEN RAHAVIRTA	-1,6	12,5
RAHOITUKSEN RAHAVIRTA		
Lainakannan muutokset		
Kunnalta saatujen pitkäaik. lainojen vähennys	-7,3	-7,3
	-7,3	-7,3
Muun pitkäaikaisen vieraan pääoman muutokset		
Liittymismaksujen muutos	4,2	3,1
	4,2	3,1
Muut maksuvalmiuden muutokset		
Vaihto-omaisuuden muutos	-0,1	0,2
Lyhytaikaisten saamisten muutokset kunnalta	0,5	0,0
Lyhytaikaisten saamisten muutokset muilta	-0,6	0,2
Korottomien velkojen muutos	2,5	-0,8
	2,3	-0,5
RAHOITUKSEN RAHAVIRTA	-0,8	-4,7
RAHAVAROJEN MUUTOS	-2,4	7,8
Rahavarojen muutos		
Rahavarat 31.12.	22,5	24,8
Rahavarat 1.1.	-24,8	-17,1
	-2,4	7,8

TASE

VASTATTAVAA	31.12.2007	MILJ. EUROA 31.12.2006
OMA PÄÄOMA		
Peruspääoma	144,3	144,3
Edellisten tilikausien ylijäämä	54,8	50,3
Tilikauden ylijäämä	2,9	4,5
	202,0	199,2
POISTOERO JA VAPAAEHTOISET VARAUKSET		
Poistoero	13,3	10,6
Vapaaehtoiset investointivaraukset	27,9	21,0
	41,1	31,6
VIERAS PÄÄOMA		
Pitkäaikainen		
Lainat kunnalta	179,3	186,6
Velat kunnalle	0,2	0,1
Velat saman konsernin yrityksille	0,7	0,6
Muut velat	11,9	7,9
	192,1	195,2
Lyhytaikainen		
Lainat kunnalta	7,3	7,3
Ostovelat	4,2	3,5
Velat kunnalle	4,6	2,7
Velat saman konsernin yrityksille	0,0	0,0
Muut velat	2,2	2,7
Siirtovelat	3,3	3,0
	21,8	19,2
VASTATTAVAA YHTEENSÄ	457,0	445,2

Helsingin Satama

TULOSLASKELMA

	MILJ. EUROA	
	31.12.2007	31.12.2006
Liikevaihto	95,0	81,8
	95,0	81,8
Valmistus omaan käyttöön	1,7	1,5
Liiketoiminnan muut tuotot	0,0	0,0
	1,7	1,5
Materiaalit ja palvelut		
Aineet, tarvikkeet ja tavarat	-3,4	-3,2
Palvelujen ostot	-12,6	-10,5
	-16,0	-13,7
Henkilöstökulut		
Palkat ja palkkiot	-11,3	-11,6
Henkilösivukulut		
Eläkekulut	-3,2	-3,2
Muut henkilösivukulut	-0,9	-0,9
	-15,5	-15,7
Poistot ja arvonalentumiset		
Poistot	-12,5	-11,9
	-12,5	-11,9
Liiketoiminnan muut kulut		
Vuokratulut	-10,5	-10,4
Muut toimintakulut	-0,4	-0,6
	-10,9	-10,9
LIIEKEYLIJÄÄMÄ	41,9	31,1
Rahoitustuotot ja -kulut		
Korkotuotot	1,1	1,7
Muut rahoitustuotot	0,0	0,0
Korkokulut		
Korkokulut lainoista kaupungilta	-0,7	-0,8
Korkokulut lainoista ulkopuolisilta	-3,0	0,0
Korvaus peruspääomasta	-6,3	-6,3
Muut rahoituskulut	0,0	0,0
	-8,9	-5,5
YLIJÄÄMÄ ENNEN VARAUKSIA	33,0	25,6
Varausten ja rahastojen muutos		
Vapaaehtoisten varausten muutos	-33,0	-25,6
	-33,0	-25,6
TILIKAUDEN YLI-/ALIJÄÄMÄ	0,0	0,0
Tunnusluvut		
Liikelylijäämä, % liikevaihdosta	44,1	38,0
Sijoitetun pääoman tuotto, %	11,0	11,1
Omavaraisuusaste, %	67,0	89,7

TASE

	MILJ. EUROA	
	31.12.2007	31.12.2006
VASTAAVAA	31.12.2007	31.12.2006
PYSYVÄT VASTAAVAT		
Aineettomat hyödykkeet		
Aineettomat oikeudet	0,5	0,2
	0,5	0,2
Aineelliset hyödykkeet		
Rakennukset	24,9	20,9
Kiinteät rakenteet ja laitteet	36,1	36,6
Koneet ja kalusto	0,6	0,7
Ennakkomaksut ja keskeneräiset hankinnat	403,4	250,9
	465,0	309,2
Sijoitukset		
Osakkeet ja osuudet	0,0	0,0
Muut saamiset omilta liikelaitoksilta	0,1	0,0
	0,1	0,0
VAIHTUVAT VASTAAVAT		
Lyhytaikaiset saamiset		
Myyntisaamiset	6,0	4,7
Saamiset kaupungilta	0,8	0,3
Muut saamiset	11,5	8,8
Siirtosaamiset	0,2	0,6
	18,5	14,4
Rahat ja pankkisaamiset		
Rahat ja pankkisaamiset	17,2	11,9
	17,2	11,9
VASTAAVAA YHTEENSÄ	501,3	335,7

RAHOITUSLASKELMA

	MILJ. EUROA	
	2007	2006
1.1. - 31.12.		
TOIMINNAN JA INVESTOINTIEN RAHAVIRTA		
Toiminnan rahavirta		
Liikelylijäämä	41,9	31,1
Poistot	12,5	11,9
Rahoitustuotot ja -kulut		
Korvaus peruspääomasta	-6,3	-6,3
Korkokulut lainoista ulkopuolisilta	-3,0	0,0
Korkokulut lainoista kaupungilta	-0,7	-0,8
Muut	1,1	1,7
	45,4	37,5
Investointien rahavirta		
Investointimenot	-170,9	-126,3
Rahoitusosuudet investointimenoihin	2,3	0,0
Pysyvien vastaavien hyödykkeiden luovutustulot	0,0	0,0
	-168,6	-126,3
TOIMINNAN JA INVESTOINTIEN RAHAVIRTA	-123,2	-88,8
RAHOITUKSEN RAHAVIRTA		
Lainakannan muutokset		
Pitkäaikaisten lainojen lisäys muilta	130,0	0,0
Pitkäaikaisten lainojen vähennys kunnalle	-1,9	-1,9
	128,1	-1,9
Muut maksuvalmiuden muutokset		
Lyhytaikaisten saamisten muutos muilta	-4,1	-0,7
Korottomien velkojen muutos muilta	4,5	-1,3
	0,4	-2,0
RAHOITUKSEN RAHAVIRTA	128,5	-3,9
RAHAVAROJEN MUUTOS	5,3	-92,6
Rahavarojen muutos		
Rahavarat 31.12.	172	11,9
Rahavarat 1.1.	-11,9	-104,5
	5,3	-92,6

TASE

	MILJ. EUROA	
	31.12.2007	31.12.2006
VASTATTAVAA	31.12.2007	31.12.2006
OMA PÄÄOMA		
Peruspääoma	60,2	60,2
Edellisten tilikausien ylijäämä	26,1	26,1
Tilikauden yli-/alijäämä	0,0	0,0
	86,2	86,2
POISTOERO JA VAPAAEHTOISET VARAUKSET		
Vapaaehtoiset varaukset		
Investointivaraukset	247,8	207,6
Muut vapaaehtoiset varaukset	0,0	7,3
	247,8	214,9
VIERAS PÄÄOMA		
Pitkäaikainen		
Lainat rahoitus- ja vakuutuslaitoksilta	130,0	0,0
Lainat kaupungilta	3,8	5,6
	133,8	5,6
Lyhytaikainen		
Lainat kaupungilta	1,9	1,9
Ostovelat	16,6	21,5
Velat kaupungilta	1,2	0,7
Velat saman konsernin yrityksiltä	0,0	0,0
Muut velat	2,8	0,6
Siirtovelat	10,9	4,3
	33,5	29,0
VASTATTAVAA YHTEENSÄ	501,3	335,7

Liikennelaitos

TUOSLASKELMA

	31.12.2007	MILJ. EUROA 31.12.2006
Liikevaihto		
Lipputuotot	111,8	107,6
Tariffituki	104,7	96,5
Muut myyntitulot	0,2	0,3
	216,7	204,4
Valmistus omaan käyttöön	4,8	3,7
Liiketoiminnan muut tuotot	15,6	13,6
	20,3	17,3
Materiaalit ja palvelut		
Aineet, tarvikkeet ja tavarat:		
Ostot tilikauden aikana	-11,2	-11,5
Ulko puoliset palvelut		
Palvelujen ostot	-127,0	-120,0
	-138,2	-131,4
Henkilöstökulut		
Palkat ja palkkiot	-36,2	-34,0
Henkilösivukulut		
Eläkekulut	-10,4	-9,6
Muut henkilösivukulut	-2,5	-2,4
	-49,1	-45,9
Poistot ja arvonalentumiset		
Suunnitelman mukaiset poistot	-24,6	-23,6
	-24,6	-23,6
Liiketoiminnan muut kulut		
Vuokratulot	-4,1	-4,3
Muut kulut	-3,4	-2,8
	-7,4	-7,1
LIIEKEYLIJÄÄMÄ	17,8	13,7
Rahoitustuotot ja -kulut		
Korkotuotot	1,3	0,7
Muut rahoitustuotot	0,0	0,1
Korkokulut kaupungin lainoista	-1,5	-1,1
Korkokulut muista lainoista	0,0	-0,1
Korvaus peruspääomalle	-8,4	-8,4
Muut rahoituskulut	0,0	0,0
	-8,6	-8,8
YLI-/ALIJÄÄMÄ ENNEN VARAUKSIA	9,2	4,9
Varausten ja rahastojen muutokset		
Poistoeron lisäys (-)/vähennys (+)	-0,1	-1,7
Vapaaehtoisten varauksien lisäys (-)	-9,1	-3,1
	-9,2	-4,9
TILIKAUDEN YLI-/ ALIJÄÄMÄ	0,00	0,00
Tunnusluvut		
Liikelylijäämä, %	8,2	6,7
Sijoitetun pääoman tuotto, %	4,4	3,5
Omavaraisuusaste, %	84	84

TASE

VASTAAVAA	31.12.2007	MILJ. EUROA 31.12.2006
PYSYVÄT VASTAAVAT		
Aineettomat hyödykkeet		
Aineettomat oikeudet	0,6	0,8
Muut pitkävaikutteiset menot	0,3	0,1
Ennakkomaksut ja keskenäiset hankinnat	0,3	0,3
	1,2	1,1
Aineelliset hyödykkeet		
Rakennukset ja rakennelmat	121,3	123,0
Kiinteät rakenteet ja laitteet	140,1	141,3
Koneet ja kalusto	120,8	121,8
Ennakkomaksut ja keskenäiset hankinnat	20,3	8,8
	402,6	394,9
Sijoitukset		
Osakkeet ja osuudet	26,6	26,2
	26,6	26,2
VAIHTUVAT VASTAAVAT		
Vaihto-omaisuus		
Aineet ja tarvikkeet	3,6	3,3
	3,6	3,3
Lyhytaikaiset saamiset		
Myyntisaamiset	11,5	10,0
Siirtosaamiset	0,3	0,3
Muut saamiset	4,1	3,2
	15,9	13,5
Rahat ja pankkisaamiset		
Rahat ja pankkisaamiset	34,2	23,9
	34,2	23,9
VASTAAVAA YHTEENSÄ	484,1	462,8

RAHOITUSLASKELMA

	2007	MILJ. EUROA 2006
1.1. - 31.12.		
TOIMINNAN JA INVESTOINTIEN RAHAVIRTA		
Toiminnan rahavirta		
Liikelylijäämä (-) alijäämä)	17,8	13,7
Poistot ja arvonalennukset	24,6	23,6
Rahoitustuotot ja -kulut		
Korvaus peruspääomalle	-8,4	-8,4
Korkokulut kaupungin lainasta	-1,5	-1,1
Muut	1,4	0,8
	33,8	28,5
Investointien rahavirta		
Tuotantoinvestoinnit	-14,1	-7,3
Henkilökuljetuksen perusinvestoinnit	-21,6	-22,1
Rahoitusosuudet investointimenoihin	2,8	0,9
Pysyvien vastaavien myyntituotot	0,0	0,0
	-32,9	-28,5
TOIMINNAN JA INVESTOINTIEN RAHAVIRTA	0,9	-0,1
RAHOITUKSEN RAHAVIRTA		
Lainakannan muutokset		
Pitkäaikainen		
Kaupungilta saatujen lainojen vähennys	-2,0	-2,0
Muilta saatujen lainojen vähennys	0,0	0,0
	-2,0	-2,0
Oman pääoman muutokset		
Peruspääoman muutos	4,9	8,0
	4,9	8,0
Muut maksuvalmiuden muutokset		
Vaihto-omaisuuden muutos	-0,3	0,2
Saamisten muutokset, lisäys (-)/ vähennys (+)	-2,3	-0,4
Korottomien velkojen muutokset, lisäys (+)	9,2	0,9
	6,5	0,7
RAHOITUKSEN RAHAVIRTA	9,4	6,6
RAHAVAROJEN MUUTOS	10,3	6,6
Rahavarojen muutos		
Rahavarat 31.12.	34,2	23,9
Rahavarat 1.1.	-23,9	-17,3
	10,3	6,6

TASE

VASTATTAVAA	31.12.2007	MILJ. EUROA 31.12.2006
OMA PÄÄOMA		
Peruspääoma	93,8	93,8
Koroton peruspääoma	273,1	268,2
Edellisten tilikausien ylijäämä	3,5	3,5
Tilikauden yli-/alijäämä	0,0	0,0
	370,4	365,5
POISTOERO JA VAPAAEHTOISET VARAUKSET		
Poistoero	18,8	18,7
Vapaaehtoiset investointivaraukset	15,4	6,3
	34,2	25,0
VIERAS PÄÄOMA		
Pitkäaikainen		
Lainat kaupungilta	32,9	34,9
Muut velat	0,0	0,0
	32,9	35,0
Lyhytaikainen		
Velat kaupungilta	2,0	2,0
Saadut ennakot	0,9	0,0
Ostovelat	20,8	13,6
Siirtovelat	12,5	11,7
Muut lyhytaikaiset velat	10,5	10,0
	46,6	37,4
VASTATTAVAA YHTEENSÄ	484,1	462,8

Helsingin tekstiilipalvelu

TULOSLASKELMA

	31.12.2007	MILJ. EUROA 31.12.2006
Liikevaihto	6,0	5,6
	6,0	5,6
Liiketoiminnan muut tuotot	0,0	0,0
	0,0	0,0
Materiaalit ja palvelut		
Aineet, tarvikkeet ja tavarat:		
Ostot tilikauden aikana	-1,2	-1,2
Palvelujen ostot	-0,9	-0,9
	-2,1	-2,1
Henkilöstökulut		
Palkat ja palkkiot	-2,3	-2,2
Henkilösivukulut		
Eläkekulut	-0,7	-0,6
Muut henkilösivukulut	-0,2	-0,2
	-3,2	-3,0
Poistot ja arvonalentumiset		
Suunnitelman mukaiset poistot	-0,6	-0,4
	-0,6	-0,4
Liiketoiminnan muut kulut		
Vuokrat ja muut kulut	-0,1	-0,1
	-0,1	-0,1
LIIEKEYLIJÄÄMÄ (-ALIJÄÄMÄ)	0,0	0,0
Rahoitustuotot ja -kulut		
Osinkotuotot	0,0	0,0
Korkotuotot	0,1	0,1
Korvaus peruspääomasta	-0,1	-0,1
	0,0	0,0
YLI-/ALIJÄÄMÄ ENNEN SATUNNAISIA ERIÄ	0,0	0,0
Satunnaiset tuotot ja kulut		
Satunnaiset tuotot	0,0	0,0
	0,0	0,0
YLI-/ALIJÄÄMÄ ENNEN VARAUKSIA	0,0	0,0
Poistoeron muutokset		
Poistoeron lisäys (-)	-0,7	0,0
Poistoeron vähennys (+)	0,0	0,0
	-0,7	0,0
Varausten muutokset		
Vapaaehtoisen varausten vähennys (+)	0,7	0,0
	0,7	0,0
TILIKAUDEN YLI-/ ALIJÄÄMÄ	0,0	0,0
Tunnusluvut		
Liikelylijäämä, % liikevaihdosta	0,4	0,5
Sijoitetun pääoman tuotto, %	2,2	1,9
Omavaraisuusaste, %	81,0	81,3

TASE

	31.12.2007	MILJ. EUROA 31.12.2006
VASTAAVAA		
PYSYVÄT VASTAAVAT		
Aineettomat hyödykkeet		
Aineettomat oikeudet	0,0	0,0
	0,0	0,0
Aineelliset hyödykkeet		
Rakennukset	0,3	0,4
Kiinteät rakenteet ja laitteet	1,8	1,1
Koneet ja kalusto	0,1	0,1
Muut aineelliset hyödykkeet	0,5	0,5
Ennakkomaksut ja keskenkäiset hankinnat	0,1	0,0
	2,7	2,1
Sijoitukset		
Osakkeet ja osuudet	0,0	0,0
	0,0	0,0
VAIHTUVAT VASTAAVAT		
Lyhytaikaiset saamiset		
Myyntisaamiset	0,7	0,6
Siirtosaamiset	0,0	0,0
	0,7	0,6
Rahat ja pankkisaamiset		
Varainhallinnan käyttötili	2,0	2,7
	2,0	2,7
VASTAAVAA YHTEENSÄ	5,4	5,4

RAHOITUSLASKELMA

1.1. - 31.12.	2007	MILJ. EUROA 2006
TOIMINNAN JA INVESTOINTIEN RAHAVIRTA		
Toiminnan rahavirta		
Liikelylijäämä	0,0	0,0
Poistot	0,6	0,4
Rahoitustuotot ja -kulut	0,0	0,0
	0,6	0,4
Investointien rahavirta		
Käyttöomaisuusinvestoinnit	-1,2	-0,6
	-1,2	-0,6
TOIMINNAN JA INVESTOINTIEN RAHAVIRTA	-0,6	-0,2
RAHOITUKSEN RAHAVIRTA		
Muut maksuvalmiuden muutokset		
Lyhytaikaisten saamisten muutokset kunnalta	-0,1	0,0
Lyhytaikaisten saamisten muutokset muilta	0,0	-0,1
Korottomien lyhytaikaisten velkojen muutos	0,0	0,1
Muut lyhytaikaiset saamiset	0,0	0,0
Siirtosaamiset	0,0	0,0
	-0,1	0,1
RAHOITUSTOIMINNAN RAHAVIRTA	-0,1	0,1
RAHAVAROJEN MUUTOS	-0,7	-0,1
Rahavarojen muutos		
Rahavarat 31.12.	2,0	2,7
Rahavarat 1.1.	-2,7	-2,7
	-0,7	-0,1

TASE

	31.12.2007	MILJ. EUROA 31.12.2006
VASTATTAVAA		
OMA PÄÄOMA		
Peruspääoma	1,2	1,2
Edellisten tilikausien ylijäämä	2,4	2,4
Tilikauden yli-/alijäämä	0,0	0,0
	3,7	3,7
POISTOERO JA VAPAAEHTOISET VARAUKSET		
Kertynyt poistoero	0,7	0,0
Investointivaraukset	0,0	0,7
	0,7	0,7
VIERAS PÄÄOMA		
Lyhytaikainen		
Ostovelat	0,2	0,3
Muut lyhytaikaiset velat	0,1	0,1
Siirtovelat	0,7	0,7
	1,0	1,0
VASTATTAVAA YHTEENSÄ	5,4	5,4

Helsingin kaupungin palvelukeskus

TUOSLASKELMA

	MILJ. EUROA	
	31.12.2007	31.12.2006
Liikevaihto	99,0	92,7
Liiketoiminnan muut tuotot	2,3	2,1
Tuet ja avustukset kunnalta	0,1	0,1
	101,3	94,8
Materiaalit ja palvelut		
Aineet, tarvikkeet ja tavarat	-19,1	-17,6
Varastojen lisäys (+)/vähennys (-)	0,0	0,1
Palvelujen ostot	-14,5	-12,3
	-33,6	-29,9
Henkilöstökulut		
Palkat	-46,5	-42,9
Henkilösivukulut		
Eläkekulut	-8,4	-7,5
Muut henkilösivukulut	-3,4	-2,7
	-58,3	-53,1
Poistot ja arvonalentumiset		
Suunnitelman mukaiset poistot	-0,9	-0,8
	-0,9	-0,8
Liiketoiminnan muut kulut		
Vuokrat + muut kulut	-5,3	-4,8
	-5,3	-4,8
LIIEKEYLIJÄÄMÄ/ ALIJÄÄMÄ	3,2	6,2
Rahoitustuotot ja -kulut		
Korkotuotot	0,3	0,1
Korvaus peruspääomasta	-0,2	-0,2
	0,1	-0,1
TILIKAUDEN YLI-/ ALIJÄÄMÄ	3,3	6,1
Tunnusluvut		
Liiekeylijäämä, % liikevaihdosta	3,3	6,7
Sijoitetun pääoman tuotto, %	27,5	80,7
Omavaraisuusaste, %	51,0	43,0

TASE

	MILJ. EUROA	
	31.12.2007	31.12.2006
VASTAAVAA		
PYSYVÄT VASTAAVAT		
Aineettomat hyödykkeet		
Tietokoneohjelmistot	0,4	0,4
Muut pitkävaikutteiset menot	0,2	0,3
	0,6	0,7
Aineelliset hyödykkeet		
Koneet ja kalusto	1,9	1,3
	1,9	1,3
VAIHTUVAT VASTAAVAT		
Vaihto-omaisuus		
Aineet ja tarvikkeet	0,6	0,6
	0,6	0,6
Saamiset		
Pitkäaikaiset saamiset		
Muut pitkäaikaiset saamiset	5,7	5,7
	5,7	5,7
Lyhytaikaiset saamiset		
Myyntisaamiset	5,2	6,4
Muut lyhytaikaiset saamiset	0,9	0,9
Siirtosaamiset	0,2	0,2
	6,3	7,6
Rahat ja pankkisaamiset		
Rahat ja pankkisaamiset	0,1	0,1
Varainhallinnan käyttötili	12,7	9,3
	12,7	9,4
VASTAAVAA YHTEENSÄ	27,8	25,2

RAHOITUSLASKELMA

	MILJ. EUROA	
	2007	2006
1.1. - 31.12.		
Toiminnan rahavirta		
Liiekeyli-/alijäämä	3,2	6,2
Poistot ja arvonalentumiset	0,9	0,8
Rahoitustuotot ja -kulut	0,1	-0,1
	4,1	6,9
Investointien rahavirta		
Investointimenot	-1,4	-0,4
Pysyvien vastaavien luovutusvoitot	0,0	0,0
	-1,4	-0,4
TOIMINNAN JA INVESTOINTIEN RAHAVIRTA	2,7	6,5
RAHOITUKSEN RAHAVIRTA		
Muut maksuvalmiuden muutokset		
Vaihto-omaisuuden muutos	0,0	-0,1
Saamisten muutos	1,3	-1,4
Korottomien velkojen muutos	-0,7	1,5
	0,6	0,0
RAHOITUKSEN RAHAVIRTA	0,6	0,0
RAHAVAROJEN MUUTOS	3,3	6,5
Rahavarojen muutos		
Rahavarat 31.12.	12,7	9,4
Rahavarat 1.1.	-9,4	-2,9
	3,3	6,5

TASE

	MILJ. EUROA	
	31.12.2007	31.12.2006
VASTATTAVAA		
OMA PÄÄOMA		
Peruspääoma	2,1	2,1
Edellisten tilikausien ylijäämä	8,8	2,6
Tilikauden yli/ alijäämä	3,3	6,1
	14,1	10,9
VIERAS PÄÄOMA		
Lyhytaikainen		
Ostovelat	2,6	2,9
Muut velat	1,1	1,3
Siirtovelat	10,0	10,1
	13,7	14,4
VASTATTAVAA YHTEENSÄ	27,8	25,2



Tietoja Helsingistä

HELSINKI

Perustettu vuonna 1550
Pääkaupunki vuodesta 1812

ALUE JA YMPÄRISTÖ

Kokonaispinta-ala686 km²
Maapinta-ala186 km²
viheralueita ja puistoja31 %
Väestötiheys
henkilöitä/maa-km²3 044
Rantaviiva98 km
Saaria315

KESKILÄMPÖTILAT 2007

koko vuosi.....7,0°C
lämpimin kuukausi, kesäkuu.....17,6°C
 kylmin kuukausi, helmikuu.....-7,9°C

VÄESTÖ

Väkiluku 2007/2008568 531
Ikäjakuma %
0-6.....6,5
7-15.....8,2
16-64.....71,1
65-74.....7,4
75+.....6,8
Elinajanodote78,2
miehet74,4
naiset81,4
Suomen kansalaisia %93,6
Ulkomaisten kansalaisia %6,4
Suomenkielisiä %84,9
Ruotsinkielisiä %6,1
Muunkielisiä %9,0

ASUMINEN 2006

Asuinhuoneistoja
yhteensä317 745
omistusasuntoja44,8 %
Asumisväljyys, m²/henkilö34,0
Kaupungin omistamia
vuokra-asuntoja (2004)53 000

TYÖMARKKINAT

Työpaikkoja 31.12.2004368 263
alkutuotanto (TOL A-B).....0,1 %
jalostus (TOL C-F).....13,5 %
palvelut (TOL G-Q)85,3 %
-kauppa, rahoitus,
liikenne (TOL G-K)59,5 %
-yhteiskunnalliset
palvelut (TOL L-Q)35,7 %
Yrityksiä yhteensä 200635 413
Työvoima (15-74 -vuotiaat) 2007
Työllisiä297 776
työttömiä19 280
työvoimaosuus, %72,6
Työttömyysaste, %6,1

LIIKENNE 2007

Rekisteröityjä autoja 1000
asukasta kohti.....372
Kaupungin sisäisen joukkoliikenteen
matkoja yht190 milj.
Matkapuhelimia 100 asukasta
kohti (koko maassa)103
Internet-käyttäjät (15-74v)
osuus väestöstä79%

ENERGIA- JA VESIHUOLTO 2006

Sähkön myynti8 532 GWh
Kaukolämmön myynti7 183 GWh
Veden myynti74,6 milj.m³
Vedenkulutus asukasta
kohti päivässä256 l
Puhdistun jätteenveden
määrä93,2 milj.m³

TERVEYDENHUOLTO 2007

Kaupungin terveysasemia.....26
Kaupungin sairaaloita8
Perusterveydenhuolto:
Perusterveydenhuoltokäyntejä
yhteensä3,6 milj.
terveysasemakäyntejä
yms3,2 milj.
hammashuoltokäyntejä0,4 milj.
yhteensä asukasta kohti6,3
Laitoshoidossa
keskimäärin päivittäin2 084
omissa sairaaloissa2 028
ostopalvelusairaaloissa56
yhteensä 1 000 asukasta kohti3,7
Erikoissairaanhoido:
Poliklinikkakäyntejä
yhteensä0,9 milj.
omissa yksiköissä0,2 milj.
ostopalvelupoliklinikoilla0,7 milj.
yhteensä asukasta kohti1,6
Laitoshoidossa keskimäärin
päivittäin1 267
omissa yksiköissä271
ostopalvelusairaaloissa996
yhteensä 1000 asukasta kohti2,2

SOSIAALITOIMI 2007

Lasten päivähoitopaikkoja¹
sataa 1-6 -vuotiasta kohti64,6
Vanhusten käytössä olevat
palvelutalopaikat2 282
sataa yli 75-vuotiasta
kohti 20036,0
laitoshoitopaikkoja2 402
sataa yli 75-vuotiasta
kohti6,3
¹ Sisältää kunnalliset päiväkodit,
perhepäivähoidon ja ostopalvelupäiväkodit.

KOULUTUS 2005

Koulutusrakenne:
15-vuotta täyttäneistä, %
korkeintaan perusasteen tutkinto ...32
keskiasteen tutkinto34
alin korkea-asteen tutkinto11
korkeakoulu ja
tutkijakoulutus23
Oppilaitokset Helsingissä:
Yliopistoja ja korkeakouluja7
Ammattikorkeakouluja6
Ammattillisia oppilaitoksia39
Peruskouluja ja lukioita185

KULTTUURI JA VAPAA-AIKA 2007

Kaupunginkirjasto
Lainoja, milj. kpl9,6
Lainoja asukasta kohti170
Museoita74
Ulkoiluteitä ja kuntoratoja, km216
Uimahalleja14
Liikuntasalit ja hallit29

MATKAILU 2007

Matkustajaliikenne (milj. matkustajaa)
Helsinki-Vantaa
lentoaseman kautta12
Helsingin sataman kautta9
Helsingin rautatieaseman
kautta48
Hotelleihin saapuneita
matkustajia (milj.)1,6
yöpymisiä yhteensä2,8
siitä ulkomaalaiset1,7
Hotelleja47
huoneita7 717
vuodepaikkoja14 334
Kansainvälisiä kongresseja
ja tapahtumia87
osallistujia21 670



HELSINGIN KAUPUNKI
VUOSIKERTOMUS 2007

Julkaisija:
Helsingin kaupunki
Hallintokeskus
Pohjoisesplanadi 11-13
PL 1, 00099 Helsingin kaupunki

Puhelinvaihte (09) 310 1641
Fax (09) 655 783

Graafinen suunnittelu & taitto:
Tommi Luhtanen/Vihreä Peto Oy

Valokuvat:
Helsingin kaupungin kuva-arkisto
Paino: Frenckellin kirjapaino Oy
ISSN 1456-1506
ISBN 978-952-223-118-5

