



HELSINGFORS STAD

ÅRSBERÄTTELSE 2006





Helsingfors stads årsberättelse 2006

Överborgmästarens översikt	3	Stadsplanerings- och fastighetsväsendet . . .	10
Helsingfors stads organisation.	4	Bildnings- och personalväsendet.	12
Helsingforskoncernen	5	Byggnads- och miljöväsendet	14
Stadsfullmäktige 2006	6	Social- och hälsovårdsväsendet.	16
Stadsstyrelsen 2006	7	Helsingfors stads bokslut 2006	18
Stadsdirektörsroteln	8	Fakta om Helsingfors	31

Överborgmästarens översikt

Den gynnsamma utvecklingen i Helsingforsregionen under år 2006 stödde den stabila tillväxten i hela Finlands ekonomi. Produktionen i regionen ökade enligt preliminära bedömningar med ca 6 procent vilket är mer än i landet som helhet. Ökningen från millennieskiftet är 21 procent.

Servicesektorerna har fortfarande en viktig ställning i regionens branschstruktur, men också den industriella produktionen ökar kraftigt. För att den starka ökningen skall fortgå också i framtiden måste man emellertid trygga tillgången till kunnig arbetskraft. Detta är speciellt viktigt nu när de stora åldersklasserna småningom pensioneras och sysselsättningsnivån väntas fortsättningsvis stiga.

Trots de gynnsamma ekonomiska utgångspunkterna utvecklades stadens skatteinkomster inte i önskad riktning under år 2006. Helsingfors uppnådde inte samma genomsnittliga ökning av skatteinkomsterna som kommunerna i hela landet. Stabiliseringen av stadens ekonomi lyckades bra och redovisningsperiodens resultat uppvisade ett överskott efter fyra år av underskott. Årsbidraget räcker fortfarande inte till att täcka avskrivningarna i serviceverksamheten. I samband med bokslutet överförs den goda avkastningen därför från affärsverken, i synnerhet från Helsingfors Energi, till finansiering av andra funktioner. Under kommande år är det dock meningen att stadens ekonomi skall basera sig på sund intern finansiering. Detta ställer stora krav på utvecklingen av verksamhets- och investeringsutgifterna.

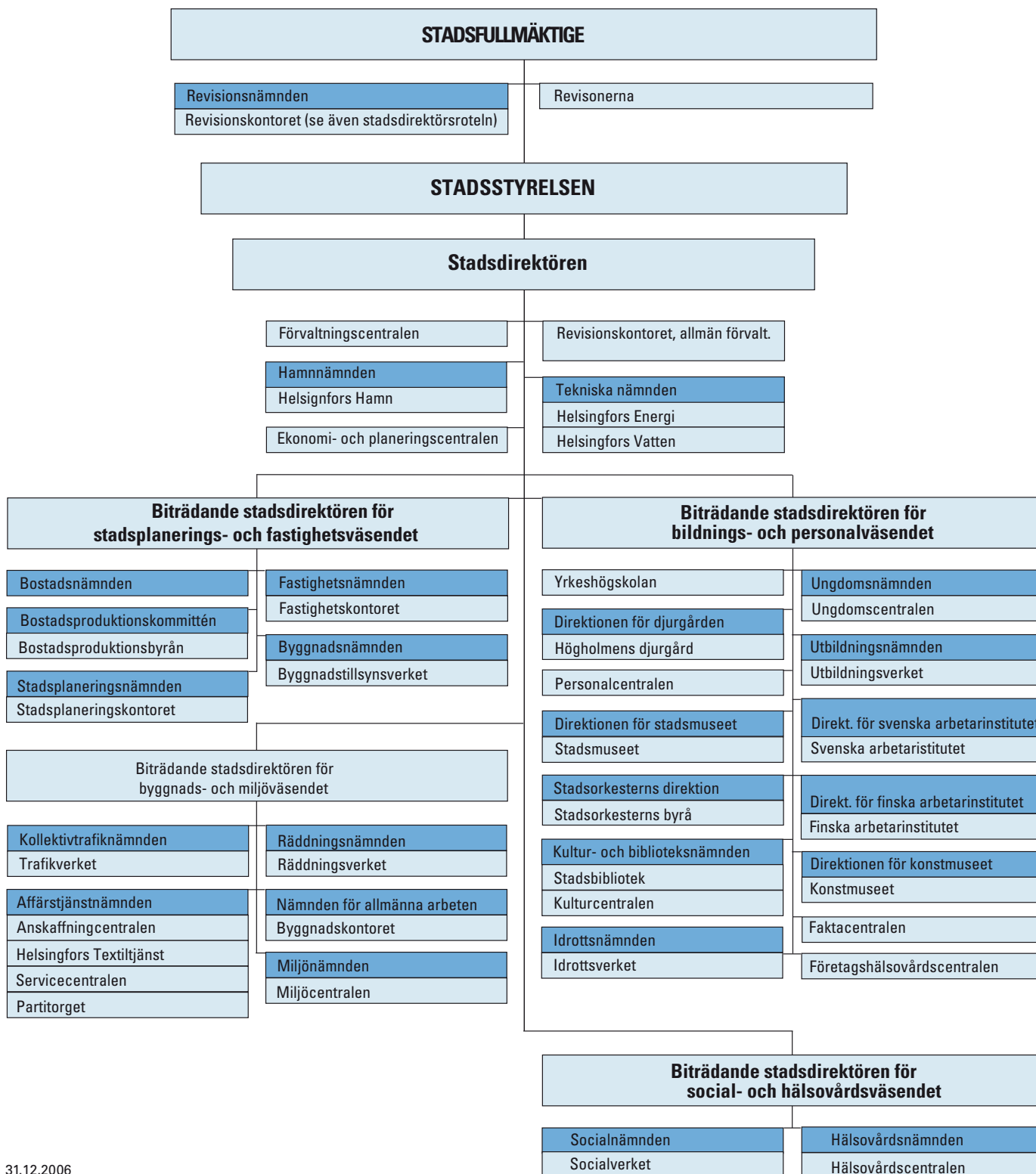
Att stärka stadens skattegrund kräver omfattande närings- och bostadspolitiska åtgärder. Målet är också att satsa i synnerhet på utvecklandet av stadens näringspolitik och internationella konkurrenskraft.

År 2006 avancerade man på bred front mot regional enhetlighet. Huvudstadsregionen och Helsingforsregionen tog sig an den riksomfattande kommun- och servicestrukturreformen dvs. PARAS-projektet. Helsingfors intog en tydlig lokomotivposition i genomdrivandet av projektet. Målet är att med frivilliga åtgärder skapa en gemensam region där stadsborna inte märker kommungränserna. I maj skrevs historia när stadsfullmäktige i Helsingfors, Esbo, Vanda och Grankulla vid sitt första gemensamma möte kom överens om fortsatta åtgärder inom samarbetet i huvudstadsregionen. Vi måste emellertid arbeta hårt för att finna gemensamma linjer bl.a. i viktiga frågor som gäller boende, markanvändning, trafikarrangemang, utbildning och tjänster som överskrider kommungränserna. Till sist måste det betydande beslutet att förlänga metrolinjen till Esbo nämnas. Under projektarbetet får Helsingfors och Esbo på ett konkret sätt visa sin förmåga att samarbeta.

Jussi Pajunen
*stadsdirektör,
överborgmästare*



PERTTI NISONEN



31.12.2006

Helsingforskoncernen

Helsingforskoncernen består av Helsingfors stad, 118 dotteraktiebolag, 9 dotterstiftelser och 3 samägda bolag. Staden hör dessutom till 6 samkommuner och är med i 47 intressebolag. Största delen av dotteraktiebolagen är grundade av staden och ägs till 100 procent av staden. Under året tillkom 4 nya dotteraktiebolag medan 10 föll bort, varav 9 genom fusioner. Helsingfors Energis nätverksamhet bolagiserades från och med 1.10.2006 och Finlandiahuset från och med 1.6.2006.

Helsingforskoncernen förvaltas så att stadsfullmäktige sätter upp mål för verksamheten och stadsstyrelsen leder den. Stadsdirektören och biträdande stadsdirektörerna ansvarar för koncernens operativa ledning. Revisionsnämnden ser till att revisionen av koncernens förvaltning och ekonomi utförs och att en utvärderingsberättelse upprättas. ■

HELSINGFORSKONCERNENS DOTTERFÖRETAG

Auroranlinna Koy
Finladi-talo Oy
Gardenia-Helsinki Oy
Hansasilta Koy
Helen Sähköverkko Oy
Helsingin Asumisoikeus Oy
Helsingin Asuntohankinta Oy
Helsingin Bussiliikenne Oy
Helsingin Harmajankatu Asoy
Helsingin Hermanninkulma Asoy
Helsingin Ice Sport Center Oy
Helsingin Kaarlenkatu 3-5 Asoy
Helsingin Kansanasunnott Oy
Helsingin Kartanonisäntä Asoy
Helsingin Kivelänkatu 5-7 Asoy
Helsingin kirkotukiasunnott Koy
Helsingin Käenkuja 6 Asoy
Helsingin Käpyläntie 1 Asoy
Helsingin Laajasuontie 32 Asoy
Helsingin Liikuntahallit Oy
Helsingin Matkailu Oy
Helsingin Nattastenpolku Asoy
Helsingin Palveluasunnott Koy
Helsingin Seniorisäätiö
H:gin seudun kesäyliopiston säätiö
Helsingin Sähkötalo Oy
Helsingin Teatterisäätiö
Helsingin Tennispalatsi Koy
Helsingin Terveystalot Koy
H:gin Tiedepuiston Yrityshautomot Oy
Helsingin Toimittilat Koy
Helsingin Uusi Jalkapalloareena Oy
Helsingin V Yhteiskoulun Talo Oy
Helsingin Vanha Viertotie 22 Asoy
Helsingin Varustuksentie 1 Asoy
Helsingin Vellamonkatu 29 Asoy
Helsingin Väylä Oy
Helsinki Region Marketing Oy
Helsinki-instituutin säätiö
Helsinki-viikon säätiö
Herttoniemen Pysäköinti Oy
Helsingin kaupungin 450-vuotistaiteilijatalosäätiö
Hämeentien Pysäköinti Oy
Intiankatu 31 Koy
Itä-Pasilan Pysäköinti Oy
Jakomäen Kiinteistöt Oy
Jakomäen Terveysasema Koy
Jääkentäsäätiö
Kaapelitalo Koy
Kaisaniemen Metrohalli Koy
Kallahden Pysäköinti I Oy
Kampin Palvelutalo Koy
Kannelmäen Kiinteistöt Oy
Kantakaupungin Kiinteistöt Oy
Kaupinparkki Koy
Kivikon Pysäköinti I Oy
Kivikon Pysäköinti II Oy
Kontulan Kiinteistöt Oy
Kontulan Palvelutalo Oy
Kumpulän Kiinteistöt Oy

Kyllikinkatu 1 Koy
Käpylän Terveystalo Koy
Laajasalon Kiinteistöt Oy
Laivalahdentori Koy
Lasipalatsin Mediakeskus Oy
Latokartanon Pysäköinti Oy
Lindhearth Asoy
Malmin Kiinteistöt Oy
Malmin Liiketalo Oy
Malmin Pysäköintitalo Oy
Malminkartanon Kiinteistöt Oy
Mankala Oy
Maunulan Asunnott Koy
Merimiehenkatu 12 Asoy
Mikonmäen Lastentalo Oy
Mitox Oy
Mosaiikkitorin Pysäköintilaitos Koy
Myllypuron Kiinteistöt Oy
Mäkelänrinteen Uintikeskus Oy
Oulunkylän Sairaskotisäätiö
Paciuksenkadun Pysäköinti Oy
Paciuksenkatu 4 Asoy
Pakkalantie 30 Koy
Paloheinän Palvelukeskus Koy
Palvelukeskus Albatross Oy
Parmaajanpuisto Koy
Pihlajiston Kiinteistöt Oy
Pikku-Huopalahden Kiinteistöt Oy
Pohjois-Haagan Kiinteistöt Oy
Puistolän Pankkitalo Koy
Puotilan Kiinteistöt Oy
Päiväkoti Jollas Koy
PK-seudun Kierrätyskeskus Oy
Rastilankallion Pysäköinti Oy
Rastilankallion päiväkotit Koy
Ratavallintie 16 Asoy
Roihuvuoren Kiinteistöt Oy
Ruskeapuisto Koy
Ruskeasuon Varikkokiinteistö Oy
Ruutinkatu 3 Asoy
Sepeteuksentie 35 Koy
Seure Henkilöstöpalvelut Oy
Siilitien Kiinteistöt Oy
Stadion-säätiö
Suursuonkuja 4 Koy
Suutarilan Kiinteistöt Oy
Svenska Handelsläroverket Fastighets Ab
Säterintie 12 autopaikat Koy
Säterintie 2 Koy
Torpparinmäen korttelitalo Koy
Työmaahuolto Oy
Urheiluhallit Oy
Vallilan Kiinteistöt Oy
Vesalan Kiinteistöt Oy
Viikin viher- ja ympäristötietokeskus Koy
Viikinmäen Pysäköinti Oy
Virvatulentien Pysäköinti Oy
Vuosaaren Kiinteistöt Oy
Vuosaaren Urheilutalo Oy

INTRESSEBOLAG OCH SAMÄGDA BOLAG

Art and Design City Helsinki Oy Ab
Asemapäällikönkatu 5 Koy
Eteläinen Rautatiekatu 14 b AsOy
Finestlink Oy
Finnsbackankumpu AsOy
Haapaniemenkatu 7-9 Koy
Helsingin Humalistonk. 4 Koy
Helsingin Karhusuontie 53 AsOy
Helsingin Musiikkitalo Oy
H:gin Tapulikaupungintie 5 Koy
Helsinki Business & Science Park Oy
Itätori Koy
Kaivonkatsojantien Pysäköinti Oy
Kartanonmetsäntie 13 AsOy
Katajanokan Huolto Oy
Keskeisen Rannan Pysäköinti Oy
Kotitie 45-47 AsOy
Kumpulantie 1 Koy
Kurkimäen Huolto Oy
Kytösuontien Pysäköinti Oy
Laajasalon Pallohallit Koy
Lehtisaaren Huolto Oy
Maatullinaukio Koy
Maistraatintori Koy
Malminkadun Pysäköinti Oy
Mechelininkatu 38 AsOy
Mellunmäen Autopaikat Oy
Pääkaupunkiseudun Junakalusto Oy
Pääkaupunkiseudun Markkinointi Oy
Pääkaupunkiseudun Vesi Oy
Runeberginkatu 4 b AsOy
Runeberginkatu 4 c AsOy
Runeberginkatu 63 AsOy
Siltakeskus Oy
Simonaukion Pysäköinti Oy
Spinno-Seed Oy
Strömbergin pysäköinti Oy
Suomen Energia-Urakointi Oy
Suomenlinnan Liikenne Oy
Syyreeni AsOy
Tapulikaupungin palvelutalo Koy
Tapulin huolto Oy
Tiedepuiston AsOy
Tilkankadun Pysäköinti Oy
Tollinpolku AsOy
Tulusuontien Pysäköinti Oy
Turkismiehentie 8 Koy
Vantaan Energia Oy

HELSINGFORS- KONCERNENS STÄNDIGA KOMMITTEER

Under år 2006 fanns följande ständiga kommittéer och kommissioner tillsatta av stadsstyrelsen:

Energisparkkommissionen
Handikapprådet
Historiekommittén
Idrottspriskommittén
Intressekontorskommittén
Jämställdhetskommittén
Kommissionen för frivilligt arbete
Kommissionen för en Frisk och Trygg Stad
Kommissionen för frontveteranären
Kommissionen för Högholmens djurgård och Helsingfors universitet
Kommissionen för invandrar- och integrationsärenden
Kommissionen för sysselsättningsärenden
Kulturkommissionen
Namnkommittén
Näringskommissionen
Polisdelegationen
Räddningstjänstkommittén
Samarbetskommissionen för Helsingfors stad och Helsingfors universitet
Stadgekommittén
Sysselsättningskommittén
Valberedningskommittén
Äldrerådet

HELSINGFORS- KONCERNENS SAMKOMMUNER

Helsingfors är delägare i följande samkommuner:
Kärkulla samkommun
Nyländska samkommunen för missbrukarvård
Nylands förbund
SAD Huvudstadsregionens samarbetsdelegation
Samkommunen för huvudstadsregionens svenskspr. yrkesskolor
Samkommunen Helsingfors och Nylands sjukvårdsdistrikt (HNS)

DOTTERFÖRETAG TILL DOTTERFÖRETAGEN (UNDERKONCERNBOLAG)

Helsingin Keijukaistenpolku 4 Asoy
Helsingin Palveluauto Oy
Helsingin Puusuutarintie 2 - 4 Asoy
Helsinginkatu 25 Koy
Mannerheimintie 54 Asoy
Markkinatie 10 Asoy
Pasilan Urheiluhalli Oy UH
Pieni Villasaarentie 2 Asoy
Suomen Tilausauto STA Oy
Tinasepantie 48 Koy

Stadsfullmäktige 2006

FULLMÄKTIGELEDAMÖTER

Fullmäktigeledamöterna och deras ersättare enligt parti och ordningsföljd vid valet. (31.12.2006)



PERTTI NISONEN

Ordförande
Rakel Hiltunen, SDP



PERTTI NISONEN

I vice ordförande
Harry Bogomoloff, Saml.



PERTTI NISONEN

II vice ordförande
Minerva Krohn, De gröna

SAMLINGSPARTIET R.P.

Ledamöter (25)

Zyskovicz, Ben
Asko-Seljavaara, Sirpa
Piha, Kirsi
Rihtniemi, Suvi¹
Bogomoloff, Harry
Sarkomaa, Sari
Vapaavuori, Jan
Hakola, Juha²
Koskinen, Kauko
Lahti, Jere
Perkiö, Sanna
Leppä-aho, Pauli
Rautava, Risto
Wallden-Paulig, Irmeli
Urho, Ulla-Marja
Aurejärvi, Erkki

Heikkilä, Brita
Enroth, Matti
Rauhämäki, Tatu
Lampela, Heikki
Karu, Heikki
Räty, Laura
Karhuvaara, Arja
Mickelsson, Annukka
(avgått 30.8.2006)
Riihelä, Esko
Saukkonen, Lea
(ordinarie 30.8.2006)
Luukkainen, Hannele
(till samlingspartiets
grupp 30.8.2006)

Ersättare (24)

Sydänmaa, Johanna
Rauramo, Joonas
Rissanen, Laura
Wiksten, Milla
Heistaro, Sami
Nurmela, Tuomas
Pakarinen, Pia
Storhammar, Riina
Ranki, Risto
Hirvikallio, Matti
Sandbacka, Michael
Koskenvuo, Inka
Eklund, Merja
Suvio-Samulin, Aira
Snäll, Riitta
Kokko, Kristiina

Inkeroinen-Kalliokoski,
Kirsti
Huotinen, Ulla
Kauti, Terhi
Hinkkanen, Anja
Peltonen, Juha
Lanamäki, Antti
Vanni, Mikko

FINLANDS SOCIALDEMOKRATISKA PARTI R.P.

Ledamöter (21)

Hiltunen, Rakel
Bryggare, Arto
Haatainen, Tuula
Taipale, Ilkka
Donner, Jörn
Lipponen, Päivi
Anttila, Maija¹
Havasto, Tapio
Tenkula, Tarja²
Saksala, Harri
Pajamäki, Osku

Taina, Matti
Lehtola, Kari
Gartz, Astrid
Vehviläinen, Sirkka-Liisa
Mäki, Terhi
Lohi, Jyrki
Puura, Heli
Kalima, Kai²
Vuorela, Antti
Kantola, Tarja

Ersättare (21)

Helo, Pentti
Tuomisto, Tero
Malinen, Jouko
Shakir, Aysu
Bergholm, Jorma
Hänninen, Tuula
Osman-Sovala, Zahra
Vuorenkoski, Vesa
Lehtonen, Hannele
Pikkarainen, Satu
Vermilä, Veikko

Beurling, Juha
Vihervaara, Anita
Seppä, Elina
Kokko, Sari
Haltia, Mirva
Seila, Päivi
Jauhiainen, Olavi
Sänkiäho, Ritva
Gorschkow, Elena
Vainikka, Mirka

GRÖNA FÖRBUNDET R.P.

Ledamöter (17)

Soininvaara, Osmo
Brax, Tuija
Krohn, Minerva
Sinnemäki, Anni
Sumuvuori, Johanna
Haavisto, Pekka
Abdulla, Zahra
Rantanen, Tuomas
Näre, Sari

Lehtipuu, Otto¹
Hellström, Sanna
Ingervo, Sirkku
Puoskari, Mari²
Helistö, Kimmo
Moisio, Elina²
Alanko-Kahiluoto, Outi

Ersättare (17)

Chydenius, Jussi
Myllykoski, Pekka
Könkkölä, Kalle
Ikävalko, Suzan
Krohn, Leena
Kanerva, Inka
Väkiparta, Satu
Ylikahri, Ville
Nuorteva, Johanna

Viskari, Satu
Laine, Reiska
Bonsdorff, Kirsikka
Karhu, Jessica
Hautakorpi, Johanna
Wikla, Arto
Arffman, Ulla
Andersson, Annika

¹ fullmäktigegruppens ordförande

² fullmäktigegruppens vice ordförande

VÄNSTERFÖRBUNDET R.P.**Ledamöter (8)**

Ojala, Outi
Arhinmäki, Paavo²
Puhakka, Sirpa
Saarnio, Pekka¹
Aarnipuu, Tiia

Ersättare (8)

Loukoila, Eija
Kajos, Miina
Harpf, Tiina
Kaarela, Tiina

Eräsaari, Leena
Ravela, Reko
Mänttari, Alina
Konovalova, Tatiana

SANNFINLÄNDARNA R.P.**Ledamöter (1)**

Halme, Tony¹
Ersättare (2)
Sademies, Olli²
Mattila, Jukka I.

SVENSKA FOLKPARTIET I FINLAND R.P.**Valtuutetut (6)**

Biaudet, Eva
Dahlberg, Birgitta²
Oker-Blom, Jan D.¹

Björnberg-Enckell, Maria
Gadd, Sture
Åhman, Göran

Ersättare (6)

Johansson, Stefan
Liemola, Lasse
Brettschneider, Gunvor

Ziliacus-Tikkanen,
Henrika
Finne-Elonen, Laura
Melin, Ingvar S.

CENTERN I FINLAND R.P.**Ledamöter (4)**

Kiviniemi, Mari²
Kolbe, Laura

Peltokorpi, Terhi¹
Molander, Sole

Ersättare (4)

Savolainen, Terttu
Paasikivi, Annukka

Huhtamäki, Martti
Nevämäki, Riina

KRISTDEMOKRATERNA I FINLAND (KD) R.P.**Ledamöter (2)**

Reinikainen, Pekka²
Ebeling, Mika¹

Ersättare (2)

Miettinen, Hanna
Helimäki, Ilmari

**FINLANDS
KOMMUNISTISKA PARTIS
OCH INVÅNARLISTANS
STADSFULL-
MÄKTIGEGRUPP****Ledamöter (1)**

Hakanen, Yrjö¹

Ersättare (2)

Takkinen, Heikki
Salin, Olli²

Stadsstyrelsen 2006



PERTTI NISONEN

Ordförande
Jan Vapaavuori, Saml



PERTTI NISONEN

I vice ordförande
Otto Lehtipuu, De gröna



PERTTI NISONEN

II vice ordförande
Sirkka-Liisa Vehviläinen, SDP

LEDAMÖTER

Ordförande Jan Vapaavuori, Saml
I vice ordförande Otto Lehtipuu, De gröna
II vice ordförande Sirkka-Liisa Vehviläinen, SDP

Birgitta Dahlberg, SFP
Sanna Hellström, De gröna
Jouko Malinen, SDP
Outi Ojala, Vänst
Osku Pajamäki, SDP
Heli Puura, SDP
Tuomas Rantanen, De gröna
Risto Rautava, Saml
Pekka Reinikainen, KD
Suvi Rihntniemi, Saml
Ulla-Marja Urho, Saml
Irmeli Wallden-Paulig, Saml

PERSONLIGA ERSÄTTARE

Kauko Koskinen

Sari Näre
Vesa Vuorenkoski

Stefan Johansson
Elina Moisio
Risto Meriläinen
Jukka Lindeman
Tiina Hiltunen
Anita Vihervaara
Kimmo Helistö
Pauli Leppä-aho
Sole Molander
Sari Sarkomaa
Sirpa Asko-Seljavaara
Juha Hakola

Stadsdirektörsroteln

MIKA LAPPALAINEN



Stadsdirektör Jussi Pajunen

- Allmän planering av stadens verksamhet och ekonomi
- Beredning av budgeten och övervakning av budgetefterlevnaden
- Centraliserad bokföring
- Intern revision
- Energi- och vattenförsörjning
- Hamnfunktioner
- Näringsfrågor
- Beredningsplanering
- Internationella frågor
- Information och turism

Kommunala affärsverk:

- Helsingfors Energi (1241)
- Helsingfors Hamn (309)
- Helsingfors Vatten (308)

Verk:

- Ekonomi- och planeringscentralen (601)
- Revisionskontoret (22)
- Förvaltningscentralen (194)

Inom parentes antalet heltidsanställda med månads- eller timlön

STADSDIREKTÖRSROTELNS NYCKELTAL	
HELA STADEN	
Kassautgifter mn euro	4 542,9
STADSDIREKTÖRSROTELN	
Verksamhetsintäkter, mn euro	922,5
Verksamhetsutgifter, mn euro	604,5
Verksamhetsutgifter/inv, euro	1 071
Investeringar, mn euro	305,9
Antal anställda	2 675
Av hela personalen, %	7,0

I verksamhetsintäkterna och -utgifterna ingår även stadens interna poster

Den ekonomiska utvecklingen i Helsingforsregionen och i staden

Den goda utvecklingen i Helsingforsregionen stödde det stabila uppsvinget i Finlands ekonomi. Produktionen ökade med 6 procent, vilket överskrider resultatet för hela landet. Servicesektorerna accentuerades fortfarande inom branschstrukturen. I syfte att upprätthålla den starka tillväxten inom industrin måste man se till att det finns tillgång till kunnig arbetskraft.

Vid årets slut var Helsingfors invånarantal 564 400. Invånarantalet ökade med 3 780 personer och regionens folkmängd med 13 660 personer.

Trots goda utgångspunkter släpade Helsingfors efter med ökningen av skatteinkomsterna jämfört med den genomsnittliga nivån i kommunerna. Skatteinkomsterna uppgick till nästan 2,1 miljarder euro. Helsingfors fick 174 miljoner euro i statsandelar men efter skatteinkomstutjämningsöverfördes över 245 miljoner euro till andra kommuner.

Även om man lyckades balansera stadens ekonomi räckte årsbidraget inte till att täcka avskrivningarna. Av affärsverkens, i synnerhet Helsingfors Energis, goda avkastning överförs därför 150 miljoner euro för finansiering av andra funktioner. Lånebeståndet sjönk till 1 205 euro per invånare.

Strategiarbete och näringspolitik

Stadsstyrelsen behandlade varje månad ärenden som var strategiska med tanke på stadens utveckling. Högsta ledningen samt verksamhets- och ekonomiplanerna deltog i strategiutbildning. Verk och inrättningar uppmanades planera sin verksamhet i linje med stadens gemensamma strategier.

Stora förväntningar riktas mot näringslivs- och utarbetandet av en ny näringsstrategi. Ett regionalt näringsmarknadsföringsbolag, Pääkaupunkiseudun markkinointi Oy, inledde verksamheten på hösten. Företagsrådgivningen fokuserade speciellt på små och medelstora företag. Näringslivsservicen samarbetade med flera branscher med förberedelserna inför värdskapet av Eurovisionsschlagerfestivalen år 2007.

Turist- och kongressbyrån flyttades över till näringslivsservicen. För turistnäringen var året rekordartat. Antalet övernattnings- och inkvarteringsföretagen var störst genom tiderna. Kongressåret var bra delvis tack vare Finlands EU-ordförandeskap.

Bättre lönsamhet och ny teknik

Inom ekonomiförvaltningen togs nya tillämpningar och datateknik i bruk. Lönsamheten förbättrades bl.a. inom socialverkets mattjänster, anskaffnings- och lagerfunktioner samt konkurrensutsättning av stödtjänster.

Beredningen av en ny datateknikstrategi startade. I centrum fick allmänheten tillgång till gratis trådlös Wlan-teknik. Största delen av verken övergick till telefonnummer som börjar med 310.

Anvisningarna, responsen och rapporteringen effektiviserades inom Helsingfors stadskoncern. För dotterorganisationerna ordnades en serie utbildnings- och informationsevenemang.

Bostadspolitiken förekom ofta i rubrikerna. Oron över att staden förlorar sin vitalitet sporrar till att söka lösningar för att förbättra situationen. Efter beredningen av bostadsprogrammet övergick man till programarbete för markanvändning och boende vilket sammankopplades med den regionala strategiberedningen.

Finlandiahuset

Finlandiahusets verksamhet bolagiserades fr.o.m. 1.6.2006. I Finlandiahuset ordnades närmare 1 000 evenemang och verksamhetsåret var i sin helhet utmärkt.

Gynnsam resultatutveckling i affärsverken

Helsingfors Energis omsättning, 674,3 miljoner euro, ökade med nästan 20 procent jämfört med året innan. Resultatet före bokslutsdispositioner var 359,8 miljoner euro. Resultatet omfattar en bokförd extraordinär försäljningsvinst på 136 miljoner euro för elöverföringsnät som såldes till ett grundat nätbolag. Till det goda resultatet bidrog speciellt den höjda prisnivån på elmarknaden och den märkbart större partiförsäljningen av el jämfört med året innan.

Helsingfors Vatten nådde sitt resultatmål. Den totala försäljningen av vatten ökade. Omsättningen, 100,2 miljoner euro, var större än föregående år. Överskottet före reserver var 15,1 miljoner euro, vilket är bättre än året innan. Till det goda resultatet bidrog särskilt den ökade vattenförsäljningen samt kostnadsinbesparingarna.

I Helsingfors Hamn ökade godstrafiken medan passagerartrafiken minskade från föregående år. Omsättningen, 81,8 miljoner euro, var större än föregående år. Överskottet före reserver var 25,6 miljoner euro, vilket är bättre än året innan. Byggandet av Nordsjö hamn och planeringen av hamnverksamheten fortsatte för fullt.



MATTI TIRRI

MIKA LAPPALAINEN

Affärsverken investerade

Helsingfors Energis investeringar i anläggningstillgångar uppgick till 71,4 miljoner euro utan aktieteckningen på 84 miljoner euro i det grundade nätbolaget. De största enskilda investeringsobjekten var värmepumpanläggningen i Katri Valas park samt utbyggnaden av fjärrkylnätet.

Helsingfors Vattens investeringar, 23,4 miljoner euro, gällde huvudsakligen utbyggnad och grundlig förbättring av vattenförsörjningsnätet.

Helsingfors Hamns totala investeringar uppgick till 126,3 miljoner euro. Nordsjö hamn var fortfarande det viktigaste investeringsobjektet. Utbyggnaden av Västra terminalen slutfördes och projektet ”Västra terminalen 2007” påbörjades.

Regionalt samarbete och nationell stadspolitik

Betydande regionala samarbetsfora är Delegationen för huvudstadsregionen och Helsingforsregionens samarbetsmöte. Stadsstyrelserna gav utlåtanden om huvudstadsregionens förslag till centrala riktlinjer för den riksomfattande kommun- och servicestrukturreform. Riktlinjerna godkänns av städernas fullmäktige.

Huvudstadsregionens fullmäktige godkände vid sitt första gemensamma möte samarbetsavtalet för huvudstadsregionen. Målet är att öka och utvidga samarbetet mellan städerna och främja samarbetet med staten.

Vid samarbetsmötena för Helsingforsregionens 14 kommuner godkändes bland annat ett ställningstagande i kommun- och servicestrukturreformprojektet och man beslöt utarbeta en plan för regionen i syfte att sammanjämka markanvändning, boende och trafik. Kommunerna beslöt dessutom att med hjälp av en internationell idétävling söka nya idéer till en vision om markanvändningen.

Statens och regionens samarbetsorgan, Delegationen för Helsingforsregionen, behandlade projekt för utveckling av den regionala förvaltningen samt Huvudstadsregionens stadsprogram.

Internationell verksamhet

Helsingfors fungerade som nationell ansvarsenhet (Focal Point) i det europeiska nätverket för förmedling av stadsinformation och fortsatte som ordförande i Eurocities-organisationens stadsforskningsgrupp. Helsingfors verkade också i presidiet för nätverket Baltic Metropolis för huvudstäderna kring Östersjön och är huvudpartner i det Interreg-finansierade BaltMet Inno-projektet. Helsingfors stod värd för nätverkets årliga stadsdirektörmöte och samtidigt för Baltic Development Forum-konferensen som ingick i EU-ordförandesperiodens officiella kompletterande program. I konferensen deltog ca 600 politiker och inflytelserika representanter för universiteten och näringslivet från Östersjöområdet.

På hösten undertecknades ett samarbetsprotokoll mellan S:t Petersburg och Helsingfors. Samarbetsavtalet mellan Helsingfors Vatten och Vodokanal i S:t Petersburg undertecknades i december i syfte att inleda det norra samlaravloppsprojektet.

Information och stadsmarknadsföring

Inom informationsverksamheten låg tyngdpunkten fortfarande på samarbetet mellan huvudstadsregionen och Helsingforsregionen samt förnyandet av stadens Internet-sidor. Finlands EU-ordförandeskap och de stora mötena i anslutning till det gav Helsingfors betydande internationell offentlighet. Under Asem 6-toppmötet hade Helsingfors en egen informationspunkt i Mässhallens presscenter. Den traditionella nyårsmottagningen på Senatstorget ordnades i form av ett evenemang för hela familjen och i större skala än tidigare. ■



FIB

PERTTI NISONEN



MIKA LAPPALAINEN

Stadsplanerings- och fastighetsväsendet

Biträdande stadsdirektör Pekka Korpinen

- Planläggning
- Annan planering av markanvändning
- Fastighetsväsen
- Byggnadstillsyn
- Bostadspolitik
- Bostadsfrågor

Verk:

- Bostadsproduktionsbyrån (52)
- Byggnadstillsynsverket (114)
- Fastighetskontoret (460)
- Stadsplaneringskontoret (282)

inom parentes antalet heltidsanställda med månads- eller timlön

STADSPLANERINGS- OCH FASTIGHETSVÄSENDETS NYCKELTAL:	
Verksamhetsinkomster, mn euro	480,3
Verksamhetsutgifter, mn euro	153,4
Verksamhetsutgifter/inv, euro	272
Investeringar, mn euro	107,3
Antal anställda	908
Av hela personalen, %	2,4

I verksamhetsinkomsterna och -utgifterna ingår även stadens interna poster

Kampens centrum och de stora generalplanerna färdigställdes

De delar av Kampens centrum som ligger ovanför jordytan blev färdiga före den utsatta tiden. Byggnaden tilldelades hederspriset Årets Stålkonstruktion 2006. Besvärerna som gällde Helsingfors Generalplan 2002 förkastades med ett undantag. Delgeneralplanerna för Busholmen och Mellersta Böle godkändes. Om modellkvarteren på Busholmen anordnades en planeringstävling vars avsikt är att skapa visioner för bostadsbyggandet på 2010-talet.

Musikhuset är under byggnad, Västmetron planeras

Det sista områdesarrangemanget i Kampen-Tölvikens-området kompletterade det markpolitiska avtalet från år 1986 som skapade förutsättningar för planläggning av området oberoende av ägargränser. Byggnandet av Musikhuset inleddes i Tölvikens område.

Efter att Esbo stadsfullmäktige fattat ett positivt beslut om metron, inledde Helsingfors och Esbo generalplanarbetet för sträckan Gräsviken-Mattby.

Mot ett fotgängarcentrum

Byggnadsarbetena för den underjordiska service-tunneln i centrum inleddes. Detta möjliggör utvidgningen av Stockmann och City-Center samt fotgängarområdet i centrum. Planeringen av fotgängarcentrum främjades genom att man utarbetade stadsbildsplaner för Centralgatan, Kalevagatan och Georgsgatan.

Målet var att kollektivtrafikens transportandel i morgontrafiken till centrum år 2006 överskrider 70 % och de allvarliga trafikolyckorna minskar med över 2 %. Båda dessa viktiga mål uppnåddes.

Med fokus på boende i planläggningen

Bostäder planerades sammanlagt 291 000 m² vy och kontorslokaler 150 000 m² vy. Av bostadsvåningsytan fanns 214 500 m² i höghus och 76 000 m² i småhus. Den planlagda våningsytan var mindre än året innan men börjar öka under de kommande åren.

Områden som använts för industriellt bruk och lagerbruk ändrades till bostadsområden bl.a. i Böle och Kånala. Till exempel i Månsas, Torparbacken och Borgåker i Mellungsby planlades områden för småhusbyggande för att motsvara den ökade efterfrågan.

Byggnandet av kontorsområdet på Sundholmen inleddes efter att kollagret flyttats under jorden. Också projektet om byggande av logistikområdet i Nordsjö hamn startade på allvar.

En vision för regionen söks med tävling

Inom samarbetet i Helsingforsregionen om markanvändning, boende och trafik utsågs 13 spetsprojekt. I december utlyste 14 kommuner tillsammans med staten en gemensam internationell idétävling "Greater Helsinki Vision 2050". Tävlingsens syfte är att hitta utvecklingsidéer som grund för markanvändningsvisionen i Helsingforsregionen. Prissumman uppgår till sammanlagt 500 000 euro.

Stadsfullmäktige kom i juni med ett förslag om anslutning till Helsingfors av den s.k. Västerkulla-kilen i Vanda och västliga områden av Sibbo, sammanlagt 5 000 hektar. Detta är nödvändigt för att stadsstrukturens utveckling skall vara balanserad på lång sikt. Statsrådet utsåg en utredningsperson med uppgift att utarbeta ett förslag i frågan. Samtidigt minskade arealen på det föreslagna området betydligt.

Bostadspriserna fortsätter att stiga

Bostadspriserna steg fortsättningsvis, och trots lindrigt högre räntor fortsatte efterfrågan att vara



livlig. Priset på småhustomter steg med hela 11 %. Inte ens den höjda fastighetsskatten lockade nämnvärt säljare av privat tomtmark på marknaden.

Under året skapades förutsättningar för byggande av ca 1 900 nya bostäder. Bostadsprogrammets produktionsmål uppnåddes inte. Byggrätten på de överlättna bostadstomterna var ca 194 000 kvadratmeter våningsyta, av vilka knappa 60 % hyrdes ut och resten såldes.

Staden äger helt och hållet storproduktionsområdena på Busholmen och i Sörnässtranden–Hermanstadsstranden. Detta skapar goda förutsättningar för utvecklande av staden med planläggning och markpolitiska medel. En eventuell utvidgning mot öster ökar utvecklingspotentialen.

Helsingfors väcker intresse hos investerare

Företagens önskan om bättre lokaler och centralisering av funktionerna framträdde i form av visat intresse för nybyggen. De gamla lokalerna som blev tomma höll emellertid graden för ineffektivt utnyttjande på rätt hög nivå. Utländska investerares intresse för fastighetsmarknaden ökade och i Finland verkar för närvarande redan över 40 utländska investerare. Detta har förbättrat fastigheternas likviditet och därigenom avkastningsnivåns konkurrenskraft. Tillsammans med den gynnsamma ekonomiska utvecklingen har detta bidragit till att Helsingfors blivit en av de mest intressanta fastighetsmarknaderna i Europa.

Goda intäkter av försäljning och arrende av mark

Intäkterna av markarrende i Helsingfors uppgick till 160,1 miljoner euro av vilket andelen utomstående arrenden uppgick till 112,9 miljoner euro. Andra intäkter av bl.a. markanvändningsavtal uppgick till 14,9 miljoner euro.

Intäkterna av markförsäljning uppgick till 114,3 miljoner euro. Till stadens kassa redovisades

96 miljoner euro, närmare dubbelt så mycket som det budgeterade målet. De mest betydande försäljningsobjekten fanns i Solvik i Nordsjö, Hertönäs strand, Eirastranden samt Alberga i Esbo.

Byggstarten av en ny depå i Brunakärrens depåområde ökar byggnadsbeståndet med ca 65 000 m² nya kontorslokaler.

Få färdiga bostäder, lov beviljades i livlig takt

Under verksamhetsåret färdigställdes 2 395 bostäder vilket är 300 mindre än året innan. 336 bostäder utgjorde stadens egen produktion. Bostadsprogrammets mål på 1130 bostäder uppnåddes inte på långt när till följd av bristen på byggdugliga färdiga tomter.

Bostadsproduktionsbyrån inledde byggandet av 390 bostäder. En grundlig renovering färdigställdes i 1228 bostäder och inleddes i 1281 bostäder.

Antalet beviljade bygglov för bostäder ökade med 37 procent jämfört med året innan. Loven för småhus minskade men för höghusbyggen beviljades 43 procent fler bygglov än året innan.

Bostadsbyggandet söker nya former

Ett förslag till Helsingfors arkitekturpolitiska program bereddes under ledning av biträdande stadsdirektör Pekka Korpinen. Målet är ett ambitiösare och också mer internationellt grepp om huvudstadens arkitektur. Till detta finns också bra möjligheter, i synnerhet då Nordsjö hamn frigör för bygge centrala strandområden som stöder sig på stadskärnan.

För kompletterande bygge utvecklade byggnadstillsynsverket och stadsplaneringskontoret tillsammans ett urval småhusmodeller vilka lämpar sig lika bra för nya planlagda områden som för komplettering av gamla områden. Husfabrikernas intresse för modellerna överskred förväntningarna. ■



PAUL WILLIAMS

SEYYAR NASRETDIN



Bildnings- och personalväsendet

Biträdande stadsdirektör Ilkka-Christian Björklund

- Allmänbildande och yrkesinriktad utbildning samt allmänbildande vuxenutbildning
- Biblioteksservice
- Kulturförfrågor
- Motion och idrott
- Ungdomsfrågor
- Utredning och statistik
- Personalpolitik
- Sysselsättningsfrågor

Verk:

- Faktacentralen (74)
- Finska arbetarinstitutet (108)
- Företagshälsövärdcentralen (148)
- Högholmens djurgård (73)
- Konstmuseet (69)
- Kulturcentralen (122)
- Idrottsverket (458)
- Personalcentralen (110)
- Stadsbiblioteket (533)
- Stadsmuseet (73)
- Stadsorkestern (108)
- Svenska arbetarinstitutet (29)
- Ungdomscentralen (384)
- Utbildningsverket (5 769)
- Yrkehögskolan (763)

Inom parentes antalet heltidsanställda med månads- eller timlön

BILDNING- OCH PERSONALVÄSENDETS NYCKELTAL	
Verksamhetsinkomster, mn euro	59,1
Verksamhetsutgifter, mn euro	736,7
Verksamhetsutgifter/inv, euro	1 305
Investeringar, mn euro	24,3
Antal anställda	8 821
Av hela personalen, %	23,2

I verksamhetsinkomsterna och -utgifterna ingår även stadens interna poster

Antalet studerande minskar

Det sammanlagda antalet studerande i stadens skolor och läroanstalter är mindre än tidigare. Detta beror på minskat elevantal i grundskolans lägsta årskurser. Däremot fortsatte elevantalet att öka under år 2006 i årskurserna 7–10 samt inom special- och invandrарundervisningen.

I grundundervisningen höjdes de lägsta årskursernas timantal med en procent. Nya läroplaner infördes både i grundundervisningen och i gymnasier. Studentexamens realprov ändrades till ämnesreal.

Också inom yrkesutbildningen förnyades läroplanerna. En yrkeskunskapskommitté grundades vars uppgift är bl.a. att utveckla fristående examina och sörja för studerandenas rättsskydd.

Skolnätet komprimerades genom att staden avstod från paviljongskolor, samordnade användningen av lokaler och administrativt förenade grundskolor. Utbildningsverket lät göra en utredning av behovet att utveckla skolnätet. Den kommer att användas som stödmaterial när skolnätet vidareutvecklas.

Kulturens dragningskraft ökar

Kulturcentralen inledde ett strategiarbete utgående från vilket det bereddes en organisationsreform som trädde i kraft i början av år 2007. Syftet med en separat festivalstrategi är att utveckla evenemangen i Helsingfors i allt attraktiva riktning.

I museernas och stadsorkesterns mångsidiga verksamhet är de internationella inslagen alltjämt många.

I stadsbiblioteket ökade antalet nättjänster kraftigt. Huvudbiblioteket öppnades åter efter avslutade

ombyggnads- och renoveringsarbeten. Biblioteket i Norra Haga undergick total ombyggnad.

Biblioteken fortsatte och ökade det framgångsrika samarbetet som redan länge pågått mellan huvudstadsregionens städer.

Stadsdirektören tillsatte en arbetsgrupp för att utreda möjligheterna att utföra det nya centralbiblioteksprojektet.

Faktacentralen utarbetade flera statistiker och utredningar samt stod till tjänst med information och utarbetade specialutredningar om bl.a. befolkningen, boendet, arbetsplatserna och ekonomin. Utbudet av information på webben ökade. Också faktacentralens regionsamarbete ökade och utvidgades ytterligare.

Isparken blev en succé

Konstisbanan Isparken öppnades på Järnvägstorget i november. Staden fick mitt i centrum en mångsidig skridskobana och ett centrum för isevenemang av internationella mått och med tillhörande tjänster. Trots det varma och regniga vädret var banan öppen varje dag. Antalet besökare uppgick i slutet av året till ca 30 000.

Skateboard-parken Mikropolis som i augusti öppnades i Djurgården visade sig vara fungerande och mångsidig. För icke-skateåkande stadsbor fungerar parken också som rekreativ område och miljökonstverk.

År 2006 var ett temaår för vattenmotion. Under året ordnades mångsidig vattenmotion, utvecklades skolelevernas simundervisning och simskolverksamheten under fritiden samt fästes speciell uppmärksamhet vid säkerhet och livräddning. Simkampanjen för grundskolans femte- och sjätteklassister aktiverade ungdomarna till meningsfull eftermiddagsverksamhet.



TUULIKKI HOLOPAINEN



MARI HOHTARI

Verksamhetsplanen för seniormotion för åren 2006–2010 utarbetades i samarbete med hälsovårdscentralen och socialverket.

Veckoslutsverksamheten lockade ungdomar

Antalet deltagare i ungdomscentralens verksamhet ökade jämfört med året innan. Verksamhetens dragkraft garanterades av att frivilliga ungdomar producerade kvällarnas innehåll. 80 frivilliga vuxna utbildades till stödpersoner för veckoslutsverksamheten.

Det pedagogiska evenemanget Reaktori, Finlands största ungdomshus, som ordnades under sportlovet samlade över 5 000 besökare.

Resultatet av ungdomscentralens verksamhet uppföljdes genom att jämföra det med andra kommuner i huvudstadsregionen. I syfte att förbättra kvaliteten och verkningarna av ungdomsarbetet utvecklade och testade man en egen tillämpning av den s.k. Kent-modellen tillsammans med kommunerna i huvudstadsregionen. Också undersökningen Atomisoitunut sukupolvi (Atomiserad generation) genomfördes i samarbete i huvudstadsregionen, och i den behandlades fenomenen bland ungdomar samt tjänster riktade till ungdomar.

Ny personalstrategi styr verksamheten

Stadsfullmäktige godkände i början av februari personalstrategin för åren 2006–2008. De strategiska målen är att säkerställa personalresurserna, att främja kunnande och innovativitet, att utveckla belöningsystemet i konkurrenskraftigare riktning samt att förbättra kontrollen av förändringssituationer genom deltagande och samverkan. Målen konkretiserades av ca 40 åtgärder som vidtogs av staden och verken.

Bland stadens personal genomfördes en intern arbetsgivarimageenkät och bland invånarna i Helsingforsregionen tillsammans med Esbo och Vanda en extern arbetsgivarimageundersökning. Utgående från resultaten utarbetades en plan i syfte att utveckla arbetsgivarimagen.

För verks- och avdelningscheferna ordnades utbildningen Tulevaisuuden johtaja Helsingissä (Framtidens ledare i Helsingfors) – vars syfte var att stärka ledningens strategiska tänkande, främja nätverkande och skapa gemensamma ledarpraxis. Chefsarbetet stöddes med olika projekt som främjar välbefinnande i arbetet.

De förnyade principerna för personalens omplacering trädde i kraft i början av september. En arbetsgrupp som bestod av personalchefer beredde en rekryteringsplan för staden. 67 läroavtalsstuderande avslutade sina studier. En dryg femtedel av dem var invandrare.

Sjukhus för vilda djur på Högholmen

Ett djursjukhus för skötsel av vilda djur grundades i Högholmens djurgård. Sjukhuset verkar i samband med djurgårdens karantänbyggnad och tar emot däggdjur, fåglar och andra djur som upphittats skadade i naturen.

Djurgårdens evenemang för allmänheten såsom Katternas natt, isskulpturtävlingarna och Påskön lockade flera tusen besökare. Antalet besökare i djurgården uppgick år 2006 till över en halv miljon. ■



PERTTI NISONEN



Byggnads- och miljöväsendet

Biträdande stadsdirektör Pekka Sauri

- Kollektivtrafik
- Miljöfrågor
- Räddningstjänst

Kommunala affärsverk:

- Helsingfors stads servicecentral Palmia (1 987)
- Helsingfors Textiltjänst (100)
- HST Helsingfors stads trafikverk (984)
- Helsingfors stads partitorg (23)

Verk:

- Anskaffningscentralen (69)
- Byggnadskontoret (1 869)
- Miljöcentralen (188)
- Räddningsverket (610)

Inom parentes antalet heltidsanställda med månads- eller timlön

BYGGNADS- OCH MILJÖVÄSENDETS NYCKELTAL:	
Verksamhetsinkomster, mn euro	570,9
Verksamhetsutgifter, mn euro	623,7
Verksamhetsutgifter/inv, euro	1 121
Investeringar, mn euro	117,3
Antal anställda	5 830
Av hela personalen, %	15,3

I verksamhetsinkomsterna och -utgifterna ingår även stadens interna poster.

Snyggare gator inför EU-ordförandeskapet

Under Finlands EU-ordförandeskap intensifierade byggnadskontoret stadens renhållning och handhade utsmyckningen av de centrala platserna samt trafikarrangemangen i anslutning till evenemangen. Störande gatuarbeten gallrades i centrum. Räddningsverket medverkade i säkerhetsarrangemangen under Asem-toppmötet i vilket deltog representanter från länder i Asien och Europa.

Brand- och räddningsuppdragen samt akutvårds- och sjuktransportuppdragen var betydligt fler än året innan. Inom akutvården var ökningen över 4000 uppdrag dvs. ca 11 %. Markbränder förekom över fem gånger mer jämfört med år 2005 till följd av den rekordtorra sommaren. Vid VR:s magasin inträffade en häftig eldsvåda som inte krävde människoeffter men som sysselsatte räddningsverket.

På våren fäste man speciell uppmärksamhet vid förebyggande av fågelinfluensafaran. Med tanke på eventuella fågelinfluensafall grundades en separat djurräddningsenhet. Information och anvisningar om fågelinfluensan förmedlades till medier, myndigheter och kommuninvånare.

Förbättringar i kollektivtrafiken

De tvärgående förbindelserna inom kollektivtrafiken förbättrades märkbart i augusti när busslinje 550 inledde tätare turer som Joker-linje. Linjens centrala hållplatser ligger i trafikknutpunkter med goda bytesmöjligheter bl.a. till spårtrafik. Trafikljusen justeras till förmån för linjen för att tidtabellerna skall hålla.

HST, SAD, VR och Banförvaltningscentralen ordnade en kampanj i syfte att förbättra resenärernas och de anställdas säkerhet samt reseriv-

seln. Raska ingrepp vid störande uppträdande och resenärer utan biljett minskade störningarna och fick rikligt med positiv respons. Utvecklandet av resenärsinformationen gav resultat eftersom antalet personer som var nöjda med informeringen i speciellsituationer ökade i Helsingfors med sju procentenheter från året innan.

Upphandlingsstrategin klarnar

Upphandlingsstrategiarbetsgruppen som tillsatts av stadsdirektören färdigställde sin rapport och utarbetandet av upphandlingsstrategier för förvaltningarna startade. Utredningen av utvecklingen av anskaffningscentralens organisation och verksamhet startade. Kunskaperna om upphandling förbättrades med hjälp av utbildning i vilken också anställda från grannkommunerna deltog.

Vädret gynnade gatuarbeten

Grönområdesplanerna färdigställdes för områden i Hertonäs–Kasberget samt Bocksbacka–Stafansby–Övre Malm, likaså utvecklingsplanerna för Fölisön, gårdsparken vid Lappvikens sjukhus och Degermyrparken i Haga. Planerna färdigställdes för anläggning av gator i Alkärr, området vid Vallgårds mekaniska verkstad, Forsby anslutning till Lahtisleden samt för den nya spårvagnslinjen nr 9. På hösten inleddes anläggningsarbetena för spårvagnslinje 9 i Böle och Kampens spårvagnslinje. Fiskehamnens metrostation färdigställdes och togs i bruk i början av år 2007. Förlängningen av metrolinjen västerut körde äntligen i gång när Esbo fullmäktige på hösten valde metron till stomme för kollektivtrafiksystemet i stadens södra delar.



MIKA LAPPALAINEN



MARI HOHTARI

Tack vare det milda vädret pågick gatubygget för fullt ända till årsskiftet. Bland objekten fanns bl.a. gatorna i Tilkka-området, Skomakarbölevägens bullerskydd och ramperna vid Hermanstads strandväg samt cykelvägsarrangemangen i Haga. Grundförbättringen av Skogsbackavägen inleddes i början av juni som gemensamt projekt med Vägförvaltningen. Nya parker anlades i Vik och Nordsjö. Tullbommens, Torparbackens och Iso-Antti lekparken samt Klenodparken i Ärvings genomgick en grundförbättring. Mejlans arboretum inklusive rosengårdarna byggdes om. Tack vare den snöfattiga och milda vintern förblev utgifterna för vinterunderhållet lägre än genomsnittet. Hälften så mycket snö som under normala vinturar forslades bort till mottagningsplatserna.

Projektet Helsingfors för alla utarbetade regionala planer för obehindrad passage i stadskärnan, Drumsö, Nedre Malm, Kvarnbäcken och Hagnäs. Tillsammans med olika användargrupper testades nya produkter, bl.a. kantstenar vid övergångsställen, för obehindrad passage.

Föreordade marker en utmaning

Istandsättningen av Kvarnbäckens avstjälpningsplats fortsatte, och betydande istandsättningsobjekt fanns också i Arabiastranden och Vik skjutbana. Behovet att istandsätta områden som frigjorts från hamnanvändning i Busholmen och Sörnäs samt från oljehamnsanvändning i Degerö utreddes. Byggnadskontoret tilldelades Världsnaturfondens och Europeiska Unionens Count-down-pris för landskapsarkitekturen vid Nordsjö tidigare avstjälpningsplats och samlingsområde för överskottsjord.

Skärpt parkeringsövervakning

Om parkeringsövervakningsarbetet och dess syfte informerades synligt bl.a. med temaveckor vilkas tema var tomgång, terrängparkering, övergångsställen, skolornas omgivning, trottoarer och gågator. Parkeringsövervakningen intensifierades om kvällarna. Betalningsuppsmaningarna för felparkering ökade med ca 15 % jämfört med året innan, och inkomsterna ökade med ca 13 %. I december togs i stadskärnan i bruk en höjd avgift på 50 euro för felparkering.

Affärsverken framgångsrika

Det centrala målet för stadens servicecentral Palmia under det fjärde verksamhetsåret var att förbättra det ekonomiska resultatet. Detta lyckades utmärkt eftersom redovisningsårets överskott uppgick till 6,1 milj. euro. Helsingfors Textiltjänsts omsättning ökade jämfört med året innan. Partitorget eftersträvade alltjämt platsen som huvudstadsregionens mest lockande aktör inom livsmedel och blommor. Tidningen Tukkutori som är avsedd för regionens företagare och deras kunder började utkomma.

Av de 54 åtgärderna som ingår i Helsingfors program för ekologisk hållbarhet vidtogs nästan hälften helt eller delvis. Planeringen av ett gemensamt laboratorium i Vik för huvudstadsregionen inleddes. I laboratoriet kommer att undersökas livsmedels-, vatten- och miljöprover från Helsingfors, Esbo, Grankulla och Vanda.

Ett hus för upphittade djur, gemensamt för Helsingfors, Esbo och Vanda, öppnades i Vik i oktober. I hittedjurshuset vårdades under slutet av året 267 djur. ■



PIIRJO MALAMMI



PERTTI NISONEN

Social- och hälsovårdsväsendet

Biträdande stadsdirektör Paula Kokkonen

- Socialvård
- Hälso- och sjukvård

Verk:

- Socialverket (11 394)
- Hälsovårdscentralen (8 406)

inom parentes antalet heltidsanställda med månads- eller timlön

SOCIAL- OCH HÄLSOVÅRDS- VÄSENDETS NYCKELTAL:	
Verksamhetsinkomster, mn euro	240,8
Verksamhetsutgifter, mn euro	1 882,5
Verksamhetsutgifter/inv, euro	3 335
Investeringar, mn euro	11,5
Antal anställda	19 800
Av hela personalen, %	52,1

I verksamhetsinkomsterna och -utgifterna ingår även stadens interna poster

Samarbete i huvudstadsregionen

År 2006 sysselsattes social- och hälsovårdsväsendet av den riksomfattande kommun- och servicestrukturreformen som ökar samarbetet i huvudstadsregionen. Målet är bl.a. smidigare tjänster och större valfrihet för invånarna.

Smidigare vårdkedja

Man planerar att effektivisera social- och hälsovårdsväsendets vårdkedja så att hälsovårdscentralen inte får mer böter för patienter som köar från HNS till stadens eftervårdsplatser. Hälsovårdscentralens och socialverkets tjänster granskas som en helhet. På akutsjukhusen har situationen förbättrats för äldre som köar för en plats genom att man till socialverket skaffat mer sådana platser än planerat som erbjuder vård dygnet runt.

Livscykelorganisation inom socialverket

De enligt livscykelmodellen organiserade enheterna har under två år stabiliserat sin verksamhet i socialverket. Den gemensamma arbetspraxisen slipas fortfarande. Processer och vårdkedjor utvecklas i smidigare riktning speciellt inom tjänsterna för äldre.

Verkets mest betydande gemensamma utvecklingsprojekt var effektiviserade styrsystem för ekonomin, färdigställande av äldreomsorgsprogrammet, beredning av servicestrategin samt utarbetande av likställdhetsplan och personalplan.

Högklassig dagvård

I de kommunala daghemmen vårdades fler barn än beräknat. Antalet beviljade hemvårdsstöd minskade i likhet med året innan. I planerna för småbarnsfostran som utarbetats vid dagvårdens

verksamhetsställen betonas förutsättningarna för barnets tillväxt och utveckling samt samarbetet med föräldrarna. Man beslöt förnya ledningsstrukturen för dagvårdsenheterna.

Inom barnskyddet ökade behovet av familjevård kraftigt. I synnerhet institutionstjänsterna för ungdomar var fler än vad som budgeterats.

Utveckling av lekparkeverksamheten och servicenäten startade. Olika aktörer fäste i samarbete speciell uppmärksamhet vid servicehelheten för tidigt insatt stöd.

Behovet av utkomststöd minskade

Efter att sysselsättningsläget förbättrats minskade antalet personer som beviljats utkomststöd med 4,7 %. Behovet av utkomststöd minskade också bl.a. till följd av att man i större grad aktiverade och sysselsatte klienterna samt gav ekonomi- och skuldrådgivning. Kostnaderna per kund närmade sig medeltalet i de fem största städerna. Behandlingstiden av utkomststödsansökningar förkortades till i medeltal mindre än sju dagar.

Stadsfullmäktige godkände planen att grunda en servicecentral för bostadslösa i Sandudd. Bostadsrådgivarverksamheten startade i sex av stadens fastighetsbolag. Antalet servicebostadsplatser för mentalvårdsrehabilitering ökade med 30.

Åldringarnas behov av service bedöms

Ansvarsområdet för service till äldre utvecklade tillsammans med hemvården en verksamhetsmodell med vilken man bedömer över 80-åringarnas behov av socialtjänster. Tjänsterna förbättrades samtidigt som vårdkedjan effektiviserades.

Socialledarnas arbete inom närarbetet omfattade tydligare än förut sökande och förebyggan-



de. Arbetet fokuserade på klienter som ännu inte får hemtjänst eller andra tjänster.

På åldringshemmen vårdades klienter i allt sämre skick och andelen demensklinter ökade.

Helsingfors blir rökfritt

Stadsfullmäktige fattade i november ett viktigt beslut med tanke på folkhälsovården då programmet "Ett rökfritt Helsingfors" godkändes i syfte att förhindra och minska rökning.

Ett viktigt hälsofrämjande projekt var också programmet "Bättre kondis, killar!" som genomfördes i samarbete med Helsingfors hjärtkrets. Alla manliga Helsingforsbor som år 2006 fyllde 40 inbjöds till en hälsoträff vid hälsostationerna. Projektet fick erkännande av landets huvudmedier och belönades med Finlands Hjärtförbunds pris.

Vårdutbudet jämlikt

Hälsostationsnätet utvecklas genom att man koncentrerar verksamheten till större enheter. På detta sätt vill man öka hälsostationernas funktions säkerhet och garantera jämlik service i olika delar av staden. I det första skedet flyttades Estnäs hälsostations tjänster till Femkanten, Kvarnbäckens hälsostations tjänster till Östra centrum och Viks hälsostations tjänster till Rönnebacka hälsostation.

Vårdgarantilagstiftningen som gäller icke brådskande vård trädde i kraft år 2005. År 2006 uppfylldes kriterierna för icke brådskande vård i hälsovårdscentralen rätt bra med undantag av tandvård.

Inom HUCS sjukvårdsområde skedde en lyckad minskning av kön av patienter som köat över

sex månader till specialiserad sjukvård. Då kön i december 2004 bestod av 7 147 patienter, var antalet patienter i slutet av år 2006 endast 526.

Nöjda kunder

Resultaten av kundtillfredsställelsenkäter visar genomgående att hälsostationsklienterna och deras anhöriga är nöjda med både den öppna vården och anstaltsvården.

De nya svenskspråkiga enheterna förbättrade märkbart de svenskspråkiga klienternas tillfredsställelse med hälsostationernas betjäning. I responsen som gavs för hemvården betonades de anställdas vänlighet och lugn. Inom tandvården fick betjäningen och vården berömligt vitsord trots kösituationen.

Anhöriga till boende i servicebostäder och ålderdomshem var en aning missnöjdare än tidigare med den dagliga vården av de äldre. De anhöriga efterlyste mer information om de boendes vardag, utomhusvistelser, utflykter och rekreativ verksamhet.

Räcker personalen?

Den största utmaningen inom social- och hälsovårdsväsendet är att få tillräcklig, yrkeskunnig och stadigvarande personal. Man svarade på utmaningen bl.a. genom att omvandla mångåriga vikarier och ersättare till ordinarie, genom att öka samarbetet med läroanstalter och genom att delta i olika rekryteringsevenemang. Också antalet personer inom läroavtalsutbildningen ökade. ■

Helsingfors stads bokslut 2006

Helsingfors stads bokslut visar att stadens ekonomi har förbättrats jämfört med året innan. Ekonomin är trots det ännu inte i balans. Resultatet för räkenskapsperioden (exklusive affärsverk) uppvisade ett överskott efter fyra år av underskott. Årsbidraget exklusive affärsverk täckte fortfarande inte avskrivningar och investeringar. Årsbidraget inklusive affärsverk var större än avskrivningarna, men inte heller det täckte investeringarna.

Tack vare inkomster från försäljning av egendom var verksamhetens och investeringarnas kassaflöde positivt.

Stadens bokslut för 2006 uppvisar ett överskott på 288 miljoner euro. Överskottet berodde främst på att affärsverken – i synnerhet Helsingfors Energi – gjorde ett gott resultat. Helsingfors Energis goda resultat påverkades dessutom av försäljningsvinsten

som uppstod vid bolagiseringen av nätverksamheten.

Verksamhetsintäkterna ökade med 15,9 % och verksamhetskostnaderna med 6,9 % jämfört med året innan. Verksamhetsintäkterna exklusive affärsverk ökade med 13 % och verksamhetsutgifterna med 6 %. Verksamhetsutgifterna överskreds med 30,4 miljoner euro.

Skatteintäkterna ökade, men långsammare än i andra kommuner

Skatteintäkterna uppgick till sammanlagt 2 094 miljoner euro, vilket är en ökning med 111 miljoner euro jämfört med året innan. Skatteintäkterna var 71 miljoner euro mer än budgeterat, och av denna summa utgjorde inkomstskatten 48 miljoner euro och samfundsskatten 22 miljoner euro.

BOKSLUTETS NYCKELTAL

STADEN	2006	2005
Verksamhetsintäkter/verksamhetskostnader, %	44,9	41,5
Årsbidrag/avskrivningar, %	158,8	110,8
Årsbidrag, euro/invånare	834	587
Årsbidrag utan affärsverken, euro/invånare	230	99
Soliditets-%	76,6	75,7
Finansieringsförmögenhet, euro/invånare	-542	-889
Relativ skuldsättning, %	34,1	38,3
Intern finansiering av investeringarna, %	84,0	80,2
Räntebärande lån, 31.12 (milj. euro)	680	739
Räntebärande lån, euro/invånare	1 205	1 318
Låneskötselbidrag	5,8	4,4
Kassamedel, 31.12 (milj. euro)	728	578
Kassautbetalningar/år (milj. euro)	4 224	3 689
Kassans täckning, dagar	63	57
Lånefordringar, 31.12 (milj. euro)	976	754
Invånarantal, 31.12	564 521	560 905
KONCERNEN		
Soliditets-%	62,1	61,8
Lånebestånd, milj. euro	2 736	2 523
Lån, euro/invånare	4 846	4 497

BERÄKNINGSFORMLER FÖR NYCKELTALLEN

Verksamhetsintäkter/verksamhetskostnader = $100 \times$ verksamhetsintäkter/verksamhetskostnader – tillverkning för eget bruk

Soliditets-% = $100 \times$ (eget kapital + avskrivningsdifferens + reserver)/(balansomslutning - erhållna förskott)

Årsbidrag/avskrivningar, % = $100 \times$ årsbidrag/avskrivningar

Finansieringsförmögenhet, euro/invånare = (fordringar + finansiella värdepapper + kassa och bank - främmande kapital + erhållna förskott)/invånarantal, 31.12

Relativ skuldsättning, % = (främmande kapital - erhållna förskott)/(verksamhetsintäkter + skatteintäkter + statsandelar)

Lånebestånd 31.12 (milj. euro) = främmande kapital - (erhållna förskott + skulder till leverantörer + resultatregleringar + övriga skulder)

Låneskötselbidrag = (årsbidrag + räntekostnader)/(räntekostnader + amorteringar)

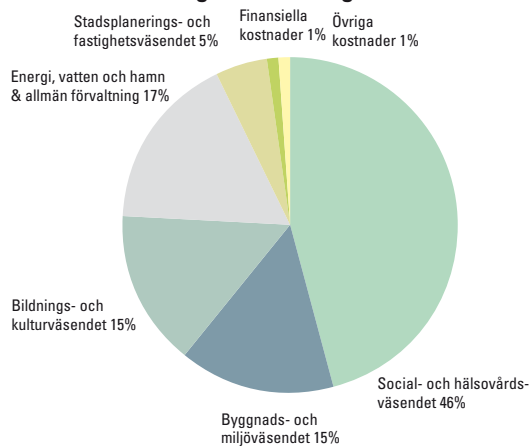
Intern finansiering av investeringarna, % = $100 \times$ årsbidrag/egenanskaffningsutgift för investeringarna

Lånefordringar 31.12 = masskuldebrevslånefordringar och övriga fordringar som upptagits under placeringar

Kassautbetalningar: ur resultaträkningen: verksamhetskostnader - tillverkning för eget bruk + räntekostnader + övriga finansiella kostnader samt ur finansieringsanalysen: + investeringar i anläggningstillgångar + ökning av utlåning + minskning av långfristiga lån.

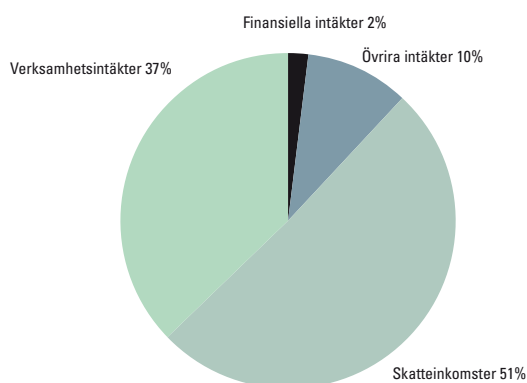
Kassans täckning = $365 \times$ Kassamedel 31.12/Kassautbetalningar under räkenskapsperioden

Utgiftsfördelning 2006



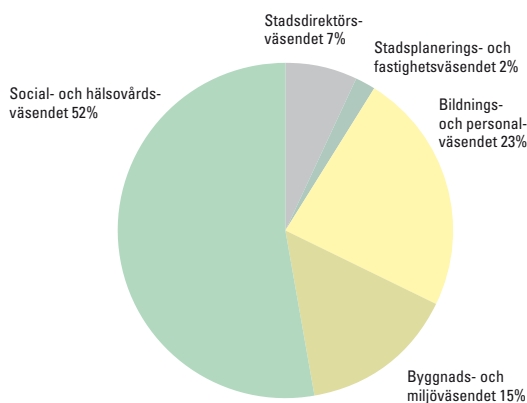
Sammanlagt 3 763 mn euro

Inkomstfördelning 2006



Kommunalskatt 17,5%
Sammanlagt 4 064 mn euro

Personal enligt verksamhetsområde



Sammanlagt 38 034

Redovisningen av skatteintäkter ökade med 5,6 procent från året innan, medan samtliga kommuners redovisning av skatteintäkter ökade med 6,4 procent. Ökningen beror främst på att kommungruppens fördelningsandel av skatteredovisningarna ökade, liksom redovisningarna av fordringar från tidigare år.

Statsandelarna uppgick till 174 miljoner euro. Summan är 1 miljoner euro mindre än budgeterat, men 41 miljoner euro mer än år 2005. Siffrorna ovan inkluderar en skatteinkomstutjämnning på 245 miljoner euro för år 2006 och 283 miljoner euro för år 2005.

Årsbidrag

Det i budgeten angivna årsbidraget exklusive affärsverk, vilket är jämförbart med årsbidraget i andra kommuner, uppgick till 130 miljoner euro, vilket motsvarar 230 euro/invånare (99 euro/invånare år 2005).

Det i bokföringen angivna årsbidraget uppgick till 471 miljoner euro. Årsbidraget täckte avskrivningarna (297 miljoner euro), men inte investeringarna (566 miljoner euro).

I de extraordinära intäkterna, 243 miljoner euro, har försäljningsvinsterna från försäljningen av fast egendom bokförts, liksom försäljningsvinsten som uppstod vid bolagiseringen av Helsingfors Energis nätverksamhet, vilket är intern inkomst inom Helsingforskoncernen.

Investeringar

Investeringarna, inklusive affärsverk, uppgick till sammanlagt 566 miljoner euro.

Utfallet för investeringarna (exklusive affärsverk) var 62 procent.

Inga nya lån

År 2006 upptogs inga nya lån, och gamla lån amorterades för 59 miljoner euro. Vid utgången av året uppgick lånestocken till 680 miljoner euro, dvs. 1 205 euro/invånare.

Kassainkomsterna uppgick till 4 780 miljoner euro och kassa-utgifterna till 4 543 miljoner euro. Vid utgången av året var kassans tillräcklighet angiven i dagar 63 dagar, mot 57 dagar året innan.

Balansomslutning och soliditet

Balansomslutningen är 9 784 miljoner euro, vilket är 414 miljoner euro mer än år 2005. Soliditeten var 77 % (76 % år 2005).

Helsingforskoncernen

Helsingforskoncernen består av Helsingfors stad, 118 dotteraktiebolag, 9 dotterstiftelser och 3 samägda bolag.

Under året tillkom 4 nya dotteraktiebolag medan 10 föll bort, varav 9 genom fusioner.

Koncernens balansomslutning var 12 038,4 miljoner euro, dvs. 697 miljoner euro mer än året innan. Koncernens lånestock var 2 736 miljoner euro (2 523 miljoner euro år 2005), vilket innebär 4 846 euro/invånare (4 497 euro/invånare år 2005). Likviditeten var 62,1 procent beräknad på basis av koncernens balansräkning.

Personalökning

Vid årets slut hade staden 38 034 anställda, av vilka 32 042 var fast anställda och 5 992 visstidsanställda. Personalen hade därmed ökat med 159 personer (0,4 %) jämfört med slutet av året innan. Mest ökade personalen inom hälsovårdscentralen och socialverket.

Lönesumman för år 2006 uppgick till 1 083,2 miljoner euro, vilket är 3,4 procent mer än året innan.

Utsikter inför den nya räkenskapsperioden

Tillväxten i totalproduktionen beräknas bli svagare år 2007, men trots det ligga kring 3 %. Sysselsättningsläget i Finland och särskilt i huvudstadsregionen har förbättrats. Enligt arbetsministeriets uppgifter från slutet av december var arbetslöshetsgraden i Helsingfors 7,9 %, medan motsvarande siffra ett år tidigare var 9,0 %. Även om sysselsättningsgraden som helhet har förbättrats utgör de betydande regionala och strukturella skillnaderna mellan olika befolkningsgrupper ett problem i Helsingfors.

De senaste åren har utvecklingen av stadens skatteintäkter varit klart långsammare än i andra större städer. Ökningen av förvärvsinkomsterna – och av löneinkomsterna som ingår i dem – har de tre senaste åren hört till de svagaste bland de större städerna. Dessutom är kapitalinkomsternas andel högre i Helsingfors än i landet som helhet. Också den procentuella tillväxten i redovisningen av samfundsskatter har de senaste åren varit klart svagare än i andra städer.

År 2007 beräknas ökningen av kommunernas redovisade skatteintäkter mattas av något jämfört med året innan. Skatteintäkterna beräknas öka med 5,7 %. Förvärvsinkomsterna beräknas öka med 3,6 % vilket, tillsammans med minskningen av kommunalbeskattningens förvärvsinkomstavrdrag, leder till en större skattebas.

Avtalsperioden för det nuvarande inkomstpolitiska avtalet löper ut 30.9.2007. Avtalet innefattar inga allmänna förhöjningar för år 2007. Lönesumman för kommunbranschen beräknas allmänt taget öka med 3 % år 2007.

Utgångspunkterna för ekonomin de kommande åren är fortfarande osäkra. Under åren 2007–2009 täcker årsbidraget exklusive affärsverk i genomsnitt 20 % av avskrivningarna, så målet att täcka avskrivningarna med årsbidraget är fortfarande avlägset. Utvecklingen för såväl kommunalskatte- som samfundsskatteintäkterna ser svag ut och därför är avsikten att ytterligare förstärka skattebasen genom näringslivs- och bostadspolitiska åtgärder. ■



STADSSTYRELSENS FÖRSLAG TILL BEHANDLING AV RÄKENSKAPSPERIODENS RESULTAT

Räkenskapsperiodens resultat före förändringar av reserveringar och fonder är 395 334 636,85 euro. Resultatet innefattar också resultaten för stadens affärsverk och de fonder som behandlas som självständiga balansenheter. Dessa resultat behandlas i affärsverkens och fondernas egen bokföring, i enlighet med bokföringsbestämmelserna.

Angående behandlingen av räkenskapsperiodens resultat föreslår stadsstyrelsen följande:

Helsingfors Energis överskott, 220 295 153,88 euro, överförs enligt tekniska nämndens förslag till eget kapital i Helsingfors Energis balansräkning.

Helsingfors Vattens överskott, 4 531 006,28 euro, överförs enligt tekniska nämndens förslag till eget kapital i Helsingfors Vattens balansräkning.

Helsingfors Hamns över-/underskott för räkenskapsperioden är 0,00 euro.

Trafikverkets över-/underskott för räkenskapsperioden är 0,00 euro.

Helsingfors Textiltjänsts underskott för räkenskapsperioden, -15 660,18 euro, överförs enligt affärstjänstnämndens förslag till eget kapital i Helsingfors Textiltjänsts balansräkning.

Helsingfors stads servicecentralers överskott för räkenskapsperioden, 6 128 891,21 euro, överförs enligt affärstjänstnämndens förslag till eget kapital i servicecentralens balansräkning.

Bostadslånefondens överskott 1 375 223,24 euro, bostadsproduktionsfondens underskott -17 489 804,61 euro, fonden för idrotts- och friluftsanläggningars överskott 699 337,96 euro, försäkringsfondens överskott 656 338,83 euro och innovationsfondens underskott -1 872 517,16 euro, överförs i enlighet med fondernas stadgar till respektive fondkapital.

Vidare föreslår stadsstyrelsen att resultatet för den övriga verksamheten disponeras enligt följande:

Ur investeringsfonden för Kampen-Tölövikén tas enligt fondens stadgar ett belopp motsvarande investeringarna i Kampen-Tölövikén, 4 953 215,74 euro. Inkomsterna från försäljning av mark i Kampen-Tölövikén, 2 490 980 euro, överförs till investeringsfonden för Kampen-Tölövikén.

Ur förortsfonden intäktsförs ett belopp som motsvarar användningen, 5 357 814,04 euro.

På förslag av bostadsproduktionsnämnden överförs 190 000 euro av bostadsproduktionsbyråns resultat för räkenskapsperioden till bostadsproduktionsfonden.

Den avskrivningsdifferens på 840 939,63 euro som uppstått vid upplösning av investeringsreserven för ämbetshuset i Berghäll intäktsförs.

Underskottet för den övriga verksamheten efter reserver och fonder, -56 724 595,13 euro, upptas under stadens eget kapital, över-/underskott från tidigare räkenskapsperioder.



**RESULTATRÄKNING FÖR
HELSINGFORS STAD**

	31.12.2006	MN EURO 31.12.2005
VERKSAMHETSINTÄKTER		
Försäljningsintäkter	975,3	840,5
Avgiftsintäkter	139,9	123,1
Understöd och bidrag	72,6	34,8
Hysesintäkter	241,8	236,8
Övriga verksamhetsintäkter	62,5	52,6
	1 492,1	1 287,8
TILLVERKNING FÖR EGET BRUK	94,2	94,9
VERKSAMHETSKOSTNADER		
Personalkostnader		
Löner och arvoden	-1 111,9	-1 071,7
Lönebikostnader		
Pensionskostnader	-313,0	-286,1
Övriga lönebikostnader	-83,2	-83,5
Köp av tjänster	-1 086,0	-1 035,6
Material, förnödenheter och varor	-396,1	-349,1
Understöd	-257,5	-225,9
Hyseskostnader	-115,7	-113,2
Övriga verksamhetskostnader	-54,9	-33,3
	-3 418,4	-3 198,4
VERKSAMHETS BIDRAG	-1 832,2	-1 815,8
Skatter och statsandelar		
Skatteinkomster	2 093,7	1 982,9
Statsandelar	174,0	132,6
	2 267,7	2 115,5
Finansiella intäkter och kostnader		
Ränteintäkter	46,6	37,7
Övriga finansiella intäkter	15,5	14,1
Räntekostnader	-26,3	-22,0
Övriga finansiella kostnader	-0,6	-0,2
	35,2	29,5
ÅRSBIDRAG	470,7	329,3
Avskrivningar och nedskrivningar		
Avskrivningar enligt plan	-296,3	-297,2
	-296,3	-297,2
Extraordinära intäkter och kostnader		
Extraordinära intäkter	242,6	89,4
Extraordinära kostnader	-21,6	-5,8
	221,0	83,6
RÅKENSKAPSPERIODENS RESULTAT	395,3	115,7
Förändring av reserver och fonder		
Förändring av avskrivningsdifferens	2,3	4,4
Förändring av reserver	-134,2	-28,7
Förändring av fonder	24,3	32,8
	-107,7	8,5
RÅKENSKAPSPERIODENS ÖVER-/UNDERSKOTT	287,7	124,1

**FINANSIERINGSANALYS FÖR
HELSINGFORS STAD**

	1.1. – 31.12. 2006	MN EURO 2005
KASSAFLÖDE INOM VERKSAMHETEN		
Årsbidrag	470,7	329,3
Extraordinära poster	221,0	83,6
Korrektivposter till intern finansiering	-235,3	-133,9
	456,4	279,0
KASSAFLÖDE INOM INVESTERINGARNA		
Investeringsutgifter	-566,4	-423,2
Finansieringsandelar för investeringsutgifter	5,7	12,6
Intäkter från försäljning av anläggningstillgångar	507,7	105,1
	-52,9	-305,5
KASSAFLÖDE INOM VERKSAMHET OCH INVESTERINGAR	403,4	-26,6
KASSAFLÖDE I FINANSIERINGSVERKSAMHETEN		
Förändring av utlåning		
Ökning av låndefordringar	-247,2	-82,8
Minskning av låndefordringar	25,5	27,5
	-221,7	-55,3
Förändring av lån		
Ökning av långfristiga lån	-35,0	-2,0
Minskning av långfristiga lån	-58,9	-56,9
Förändring av kortfristiga lån	34,9	2,0
	-59,0	-56,9
Förändring av eget kapital	8,2	0,0
Övriga förändringar av likviditeten		
Förändring av förvaltade medel och förvaltad kapital	-12,4	-4,5
Förändring av omsättningstillgångar	12,2	9,0
Förändring av fordringar	-24,3	9,8
Förändring av räntefria skulder	43,2	40,7
	18,6	55,0
KASSAFLÖDE I FINANSIERINGSVERKSAMHETEN	-253,8	-57,1
FÖRÄNDRING AV KASSAMEDEL	149,6	-83,7
Förändring av kassamedel		
Kassamedel 31.12	728,1	578,5
Kassamedel 1.1	-578,5	-662,2
	149,6	-83,7

BALANSRÄKNING FÖR HELSINGFORS STAD

AKTIVA	31.12.2006	31.12.2005
BESTÅENDE AKTIVA		
Immateriella tillgångar		
Immateriella rättigheter	37,4	39,8
Övriga utgifter med lång verkningstid	39,0	39,7
Förskottbetalningar	0,3	0,1
	76,7	79,6
Materiella tillgångar		
Mark- och vattenområden	2 584,2	2 545,1
Byggnader	1 410,1	1 473,3
Fasta konstruktioner och anordningar	1 662,1	1 848,6
Maskiner och inventarier	200,6	210,5
Övriga materiella tillgångar	9,0	8,1
Förskottbetaln o pågående nyanlägg	389,1	267,0
	6 255,1	6 352,7
Placeringar		
Aktier och andelar	788,4	697,1
Masskuldebrevsfordringar	225,1	139,7
Övriga lånefordringar	750,9	614,6
	1 764,4	1 451,4
FÖRVALTADE MEDEL		
Statens uppdrag	391,6	388,1
Donationsfondernas särskilda täckning	3,8	3,8
Övriga förvaltade medel	249,5	213,4
	645,0	605,4
RÖRLIGA AKTIVA		
Omsättningsstillgångar		
Material och förmödenheter	64,1	77,1
Varor under tillverkning	0,8	0,0
	64,9	77,1
Fordringar		
Långfristiga fordringar		
Lånefordringar	0,1	0,1
Övriga fordringar	4,4	4,0
	4,4	4,0
Kortfristiga fordringar		
Kundfordringar	84,0	90,8
Lånefordringar	1,2	0,9
Övriga fordringar	50,9	44,2
Resultatregleringar	109,4	85,8
	245,6	221,7
Fordringar sammanlagt	250,0	225,7
Finansiella värdepapper		
Placering i penningmarknadsinstrument	719,0	571,3
	719,0	571,3
Kassa och bank	9,0	7,2
AKTIVA SAMMANLAGT	9 784,2	9 370,3

PASSIVA	31.12.2006	31.12.2005
EGET KAPITAL		
Grundkapital	2 972,4	2 972,4
Uppskrivningsfond	1 835,0	1 840,0
Övriga egna fonder	459,4	519,1
Övrigt eget kapital	729,0	729,0
Över-/underskott från tid räkensk.per	754,3	586,5
Räkenskapsperiodens över-/underskott	287,7	124,1
	7 037,7	6 771,1
AVSKRIVNINGSDIFFERENS OCH RESERVER		
Avskrivningsdifferens	111,3	113,6
Reserver	338,7	204,5
	450,0	318,1
AVSÄTTNINGAR		
Avsättningar för pensioner	319,6	353,3
Övriga avsättningar	47,8	10,1
	367,4	363,4
FÖRVALTAT KAPITAL		
Statens uppdrag	391,9	388,6
Donationsfondernas kapital	3,8	3,8
Övrigt förvaltad kapital	236,5	212,7
	632,3	605,1
FRÄMMANDE KAPITAL		
Långfristigt		
Masskuldebrevslån	20,0	55,0
Lån från finansinstitut/försäkringsanstalter	566,4	625,2
Lån från offentliga samfund	0,1	0,3
Erhållna förskott	0,0	0,5
Skulder till leverantörer	0,0	0,0
Anslutningsavgifter och övriga skulder	8,7	5,7
	595,3	686,6
Kortfristigt		
Masskuldebrevslån	35,0	0,0
Lån från finansinstitut/försäkringsanstalter	58,7	58,7
Lån från offentliga samfund	0,2	0,2
Lån från övriga kreditgivare	0,0	0,0
Erhållna förskott	12,9	9,1
Skulder till leverantörer	162,1	152,5
Övriga skulder	81,2	72,1
Resultatregleringar	351,4	333,4
	701,5	626,0
Främmande kapital sammanlagt	1 296,8	1 312,6
PASSIVA SAMMANLAGT	9 784,2	9 370,3

Koncernbalansräkning för Helsingfors stad

AKTIVA	31.12.2006	MN EURO	PASSIVA	31.12.2006	MN EURO
		31.12.2005			31.12.2005
BESTÅENDE AKTIVA			EGET KAPITAL		
Immateriella tillgångar			Grundkapital	2 977,9	2 977,9
Immateriella rättigheter	43,1	43,6	Andel i ökningen av samkommunernas egna kapital	18,3	8,0
Övriga utgifter med lång verkningstid	69,3	66,6	Anslutningsavgiftsfond	12,5	50,7
Förskottbetalningar	0,9	1,1	Uppskrivningsfond	1 839,5	1 845,4
	113,3	111,3	Övriga egna fonder	651,0	664,4
Materiella tillgångar			Övrigt eget kapital	729,0	729,0
Mark- och vattenområden	2 632,6	2 596,7	Över-/underskott från tid räkenskapsperioder	384,8	178,7
Byggnader	3 987,9	3 851,9	Räkenskapsperiodens överskott	299,4	136,8
Fasta konstruktioner och anordningar	1 702,4	1 895,3		6 912,5	6 591,0
Maskiner och inventarier	513,0	304,6	MINORITETSANDEL	53,6	49,6
Övriga materiella tillgångar	37,2	34,1	RESERVER OCH AVSÄTTNINGAR		
Förskottbetaln o pågående nyanläggningar	622,5	401,7	Accumulerad avskrivningsdifferens	142,6	144,3
	9 495,5	9 084,3	Reserver		
Placeringar			Investeringsreserver	388,8	242,1
Aktier och andelar i intressebolag	134,1	125,9	Övriga reserver	12,2	18,3
Övriga aktier och andelar	306,7	307,9		543,7	404,7
Masskuldebrevsfordringar	225,1	143,2	Avsättningar		
Övriga lånefordringar	179,7	188,5	Avsättningar för pensioner	321,8	355,5
Övriga fordringar	1,1	0,1	Övriga avsättningar	72,4	32,6
	846,8	765,5		394,1	388,1
FÖRVALTADE MEDEL			FÖRVALTAT KAPITAL		
Statens uppdrag	31,1	30,5	Statens uppdrag	393,8	390,2
Donationsfondernas särskilda täckning	4,6	4,5	Donationsfondernas kapital	4,6	4,5
Övriga förvaltade medel	245,5	211,1	Övrigt förvaltad kapital	236,3	212,9
	281,3	246,0		634,7	607,7
RÖRLIGA AKTIVA			FRÄMMANDE KAPITAL		
Omsättningstillgångar			Långfristigt		
Material och förnödenheter	70,9	84,1	Masskuldebrevslån	20,0	55,0
Varor under tillverkning	0,8	0,0	Lån från finansinstitut/försäkringsanstalter	1 262,3	1 044,4
Färdiga produkter	0,0	0,0	Lån från offentliga samfund	1 181,5	1 165,2
Övriga omsättningstillgångar	0,0	0,0	Lån från övriga kreditgivare	107,7	125,8
Förskottbetalningar	0,0	0,0	Erhållna förskott	0,3	9,0
	71,7	84,1	Skulder till leverantörer	0,0	0,0
Fordringar			Övriga långfristiga skulder	16,3	47,6
Långfristiga				2 588,1	2 446,9
Kundfordringar	0,1	0,1	Kortfristigt		
Lånefordringar	14,7	14,7	Masskuldebrevslån	35,0	0,0
Resultatregleringar	6,1	1,2	Lån från finansinstitut/försäkringsanstalter	105,2	104,4
Övriga fordringar	1,0	4,3	Lån från offentliga samfund	23,0	27,0
	21,9	20,2	Lån från övriga kreditgivare	1,0	0,9
Kortfristiga			Erhållna förskott	24,4	20,3
Kundfordringar	109,0	110,9	Skulder till leverantörer	201,9	179,0
Lånefordringar	1,3	1,0	Övriga kortfristiga skulder	107,0	110,9
Resultatregleringar	81,7	79,7	Resultatregleringar	414,2	411,0
Övriga fordringar	65,0	51,9		911,7	853,5
	257,0	243,4	PASSIVA SAMMANLAGT	12 038,4	11 341,4
Finansiella värdepapper					
Aktier och andelar	3,7	3,6			
Placeringar i penningmarknadsinstrument	768,0	609,1			
Övriga värdepapper	17,5	30,1			
	789,3	642,8			
Kassa och bank	161,7	143,7			
AKTIVA SAMMANLAGT	12 038,4	11 341,4			

RESULTATRÄKNING

	31.12.2006	MN EURO 31.12.2005
Omsättning	674,3	563,8
Tillverkning för eget bruk	5,5	8,5
Övriga rörelseintäkter	23,0	24,8
	28,5	33,3
Material och tjänster		
Anskaffning av energi	-37,3	-32,4
Material, förnödenheter och varor:		
Inköp av kraftverksbränsle	-204,4	-177,6
Förändring av bränslelager	-11,3	-2,4
Inköp av material och förnödenheter	-13,2	-15,3
Förändring av förnödenhetslager	-1,8	-0,6
Externa tjänster	-30,7	-35,0
	-298,5	-263,4
Personalkostnader		
Löner och arvoden	-48,2	-48,9
Lönebikostnader		
Pensionskostnader	-13,3	-13,1
Övriga lönebikostnader	-2,9	-3,7
	-64,3	-65,8
Avskrivningar och nedskrivningar		
Avskrivningar enligt plan	-54,6	-57,2
	-54,6	-57,2
Övriga rörelsekostnader		
Övriga rörelsekostnader	-50,1	-25,1
	-50,1	-25,1
RÖRELSEÖVERSKOTT/UNDERSKOTT	235,4	185,7
Finansiella intäkter och kostnader		
Dividendintäkter	10,0	8,1
Övriga ränte- och finansiella intäkter	3,9	0,6
Ränte- och övriga finansiella kostnader	-24,7	-25,6
	-10,8	-16,9
RÖRELSEÖVERSKOTT FÖRE EXTRAORDINÄRA POSTER	224,5	168,8
Extraordinära intäkter och kostnader		
Extraordinära intäkter	136,0	0,0
	136,0	0,0
ÖVERSKOTT FÖRE BOKSLUTSDISPOSITIONER	360,5	168,8
Förändring av reserver och fonder		
Förändring av avskrivningsdifferens	2,7	2,7
Förändring av reserver	-95,4	-0,1
Ersättning på grundkapitalet	-47,4	-47,4
	-140,2	-44,9
RÄKENSKAPSPERIODENS ÖVERSKOTT	220,3	123,9

BALANSRÄKNING

AKTIVA	31.12.2006	MN EURO 31.12.2005
BESTÅENDE AKTIVA		
Immateriella tillgångar		
Immateriella tillgångar	21,0	22,5
	21,0	22,5
Materiella tillgångar		
Byggnader och konstruktioner	100,0	116,4
Nät	207,2	432,7
Produktionsmaskiner och -anläggningar	257,5	235,5
Övriga maskiner och inventarier	4,4	6,2
Förskottsbetalningar på anskaffningar	0,3	5,6
Pågående nyanläggningar	28,5	45,1
	597,9	841,6
Placeringar		
Andelar i företag inom samma koncern	253,2	169,2
Övriga andelar	148,7	148,7
Övriga placeringar	146,0	0,0
	547,9	317,9
RÖRLIGA AKTIVA		
Omsättningstillgångar		
Bränslen	55,0	66,3
Förnödenheter	0,1	2,4
	55,1	68,7
Fordringar		
Kortfristiga fordringar		
Kundfordringar	33,4	42,1
Fordringar hos företag inom samma koncern	3,4	0,2
Fordringar hos staden	0,8	3,0
Resultatregleringar	23,3	24,5
Resultatregleringar av fordringar hos företag inom samma koncern	4,0	2,1
Övriga fordringar	5,4	4,2
	70,3	76,1
Kassa och bank		
Kassa och bank	225,1	4,1
	225,1	4,1
AKTIVA SAMMANLAGT	1 517,4	1 330,9

FINANSIERINGSANALYS

1.1. – 31.12.	2006	MN EURO 2005
KASSAFLÖDE FÖR AFFÄRSVERKETS EGENTLIGA VERKSAMHET OCH INVESTERINGAR		
Intern finansiering		
Rörelseöverskott (-underskott)	235,4	185,7
Avskrivningar	54,6	57,2
Avsättning	20,8	0,0
Finansiella intäkter och kostnader		
Ersättning på grundkapitalet	-47,4	-47,4
Räntekostnader till staden	-24,7	-25,6
Övriga finansiella intäkter och kostnader	13,9	8,7
Extraordinära intäkter	136,0	0,0
	388,5	178,6
Investeringar		
Investeringar i anläggningstillgångar	-39,4	-94,7
	-39,4	-94,7
NETTOKASSAFLÖDE INOM EGENTLIG VERKSAMHET OCH INVESTERINGAR	349,1	83,8
KASSAFLÖDE I FINANSIERINGSVERKSAMHETEN		
Förändring av lån		
Minskning av lån från kommunen	-19,3	-19,3
Minskning av lån från övriga	0,0	0,0
	-19,3	-19,3
Förändring av eget kapital		
Övriga förändringar av eget kapital	-91,8	-100,0
	-91,8	-100,0
Övriga förändringar av likviditeten		
Förändring av omsättningstillgångar	13,5	4,4
Förändring av kortfristiga fordringar	5,8	-4,7
Förändring av kortfristigt främmande kapital	-36,3	37,1
	-17,0	36,8
NETTOKASSAFLÖDE I FINANSIERINGSVERKSAMHETEN	-128,0	-82,5
FÖRÄNDRING AV KASSAMEDEL	221,1	1,4
Förändring av kassamedel		
Kassamedel 31.12	225,1	4,1
Kassamedel 1.1	-4,1	-2,7
	221,1	1,4

BALANSRÄKNING

PASSIVA	31.12.2006	MN EURO 31.12.2005
EGET KAPITAL		
Grundkapital	474,3	474,3
Övriga fonder	52,7	88,1
Överskott från tidigare räkenskapsper	242,4	174,8
Räkenskapsperiodens överskott	220,3	123,9
	989,7	861,1
AVSKRIVNINGSDIFFERENS OCH RESERVER		
Akkumulerad avskrivningsdifferens	60,1	62,8
Investeringsreserv	95,3	0,0
Miljöpenningreserv	0,5	0,4
	155,9	63,1
AVSÄTTNINGAR	20,8	0,0
FRÄMMANDE KAPITAL		
Långfristigt		
Lån från staden	248,2	267,5
Övriga långfristiga skulder	0,1	0,1
	248,3	267,6
Kortfristigt		
Amorteringar	19,3	19,3
Erhållna förskott	0,0	0,6
Skulder till leverantörer	34,1	40,7
Leverantörsskulder till staden	1,0	0,7
Leverantörsskulder till företag inom samma koncern	1,6	1,5
Resultatregleringar	19,3	17,3
Övriga kortfristiga skulder	27,4	20,6
Övriga kortfristiga skulder till staden	0,0	38,3
	102,7	139,0
PASSIVA SAMMANLAGT	1 517,4	1 330,9

Helsingfors Vatten

RESULTATRÄKNING

	31.12.2006	MN EURO 31.12.2005
Omsättning	100,2	94,2
Tillverkning för eget bruk	1,3	2,0
Övriga rörelseintäkter	0,2	0,1
	1,4	2,1
Material och tjänster		
Material, förnödenheter och varor:		
Inköp under redovisningsperioden	-12,9	-11,6
Ökning (+)/minskning (-) av lager	-0,2	0,1
Köp av tjänster	-11,0	-10,6
	-24,1	-22,0
Personalkostnader		
Löner och arvoden	-10,5	-10,3
Lönebikostnader		
Pensionskostnader	-2,9	-2,8
Övriga lönebikostnader	-0,8	-0,8
	-14,2	-13,9
Avskrivningar och nedskrivningar		
Avskrivningar enligt plan	-18,7	-18,8
	-18,7	-18,8
Övriga rörelsekostnader		
Hyror + övriga kostnader	-2,6	-1,6
	-2,6	-1,6
RÖRELSEÖVERSKOTT	42,1	40,0
Finansiella intäkter och kostnader		
Ränteintäkter	1,0	0,5
Dividendintäkter och räntor på andelskapitalet	0,0	0,0
Räntekostnader för lån från staden	-16,1	-16,7
Räntekostnader för övriga lån	0,0	0,0
Ersättning på grundkapitalet	-13,0	-13,0
	-28,1	-29,1
RÖRELSEÖVERSKOTT FÖRE EXTRAORDINÄRA POSTER	14,0	10,9
Extraordinära intäkter och kostnader		
Extraordinära kostnader	0,0	-0,8
	0,0	-0,8
ÖVERSKOTT FÖRE RESERVER	14,0	10,1
Förändring av reserver och fonder		
Ökning (-)/minskning (+) av avskrivningsdifferens	0,5	0,5
Ökning av reserver (-)	-10,0	-4,5
	-9,5	-4,0
RÄKENSKAPSPERIODENS ÖVER-/UNDERSKOTT	4,5	6,1

BALANSRÄKNING

AKTIVA	31.12.2006	MN EURO 31.12.2005
BESTÅENDE AKTIVA		
Immateriella tillgångar		
Immateriella tillgångar	0,8	1,2
Övriga utgifter med lång verkningstid	0,0	0,0
	0,8	1,2
Materiella tillgångar		
Byggnader	34,2	33,5
Fasta konstruktioner och anordningar	378,2	377,1
Maskiner och inventarier	1,0	1,0
Förskottsbetalningar och pågående nyanläggningar	0,0	0,0
	413,5	411,5
Placeringar		
Aktier och andelar	0,9	0,9
	0,9	0,9
RÖRLIGA AKTIVA		
Omsättningstillgångar		
Material och förnödenheter	0,5	0,6
	0,5	0,6
Fordringar		
Kortfristiga fordringar		
Kundfordringar	1,6	2,4
Fordringar hos kommunen	0,9	0,9
Fordringar hos företag inom samma koncern	0,0	0,0
Resultatregleringar	2,1	1,5
	4,6	4,7
Finansiella värdepapper		
Övriga värdepapper	6,0	0,0
	6,0	0,0
Kassa och bank		
Kassa och bank	18,8	17,1
	18,8	17,1
AKTIVA SAMMANLAGT	445,2	436,1

FINANSIERINGSANALYS

1.1. - 31.12.	2006	MN EURO 2005
KASSAFLÖDE FÖR AFFÄRSVERKETS EGENTLIGA VERKSAMHET OCH INVESTERINGAR		
Internt tillförda medel		
Rörelseöverskott (-underskott)	42,1	40,0
Avskrivningar	18,7	18,8
Finansiella intäkter och kostnader	-15,1	-16,2
Ersättning på grundkapitalet	-13,0	-13,0
	32,7	29,7
Investeringar		
Investeringar i anläggningstillgångar	-21,9	-21,1
Överlåtelseintäkter från övriga placeringar	0,0	0,2
Finansieringsandelar för investeringsutgifter	1,7	0,8
	-20,3	-20,1
NETTOKASSAFLÖDE FÖR DEN EGENTLIGA VERKSAMHETEN OCH INVESTERINGARNA	12,5	9,7
FINANSIERINGENS KASSAFLÖDE		
Förändring av lånbeståndet		
Minskning av långfristiga lån från kommunen	-7,3	-7,3
	-7,3	-7,3
Förändring av övrigt långfristigt främmande kapital		
Förändring av anslutningsavgifter	3,1	3,6
	3,1	3,6
Övriga förändringar av likviditeten		
Förändring av omsättningstillgångar	0,2	-0,1
Förändring av kortfristiga fordringar hos kommunen	0,0	-0,2
Förändring av kortfristiga fordringar hos övriga	0,2	-0,5
Förändring av räntefria lång-/kortfristiga skulder	-0,8	-0,3
	-0,5	-1,2
FINANSIERINGENS NETTOKASSAFLÖDE	-4,7	-4,9
FÖRÄNDRING AV KASSAMEDEL	7,8	4,7
Förändring av kassamedel		
Kassamedel 31.12.	24,8	17,1
Kassamedel 1.1.	-17,1	-12,3
	7,8	4,7

BALANSRÄKNING

PASSIVA	31.12.2006	MN EURO 31.12.2005
EGET KAPITAL		
Grundkapital	144,3	144,3
Överskott från tidigare räkenskapsperioder	50,3	44,2
Räkenskapsperiodens överskott	4,5	6,1
	199,2	194,6
AVSKRIVNINGSDIFFERENS OCH RESERVER		
Avskrivningsdifferens	10,6	11,1
Reserver		
Investeringsreserver	21,0	11,0
Övriga reserver	0,0	0,0
	31,6	22,1
FRÄMMANDE KAPITAL		
Långfristigt		
Lån från kommunen	186,6	193,9
Skulder till kommunen	0,1	0,1
Skulder till företag inom samma koncern	0,6	0,4
Övriga skulder	7,9	5,0
	195,2	199,4
Kortfristigt		
Lån från kommunen	7,3	7,3
Skulder till leverantörer	3,5	2,7
Skulder till kommunen	2,7	4,0
Skulder till företag inom samma koncern	0,0	0,0
Övriga skulder	2,7	2,5
Resultatregleringar	3,0	3,5
	19,2	20,0
PASSIVA SAMMANLAGT	445,2	436,1

RESULTATRÄKNING

	31.12.2006	MN EURO 31.12.2005
Omsättning	81,8	78,5
Tillverkning för eget bruk	1,5	1,4
Övriga rörelseintäkter	0,0	0,1
	1,5	1,4
Material och tjänster		
Material, förnödenheter och varor	-3,2	-3,2
Köp av tjänster	-10,5	-10,0
	-13,7	-13,2
Personalkostnader		
Löner och arvoden	-11,6	-11,9
Lönebikostnader		
Pensionskostnader	-3,2	-3,2
Övriga lönebikostnader	-0,9	-1,0
	-15,7	-16,1
Avskrivningar och nedskrivningar		
Avskrivningar	-11,9	-12,4
	-11,9	-12,4
Övriga rörelsekostnader		
Hyseskostnader	-10,4	-10,3
Övriga rörelsekostnader	-0,6	-0,4
	-10,9	-10,7
RÖRELSEÖVERSKOTT	31,1	27,6
Finansiella intäkter och kostnader		
Ränteintäkter	1,7	2,9
Övriga finansiella intäkter	0,0	0,0
Räntekostnader		
För lån från staden	-0,8	-1,0
Ersättning på grundkapitalet	-6,3	-6,3
Övriga finansieringskostnader	0,0	0,0
	-5,5	-4,4
ÖVERSKOTT FÖRE RESERVER	25,6	23,2
Förändring av reserver och fonder		
Förändring av reserver	-25,6	-23,2
	-25,6	-23,2
RÄKENSKAPSPERIODENS ÖVER-/UNDERSKOTT	0,0	0,0

BALANSRÄKNING

AKTIVA	31.12.2006	MN EURO 31.12.2005
BESTÅENDE AKTIVA		
Immateriella tillgångar		
Immateriella rättigheter	0,2	0,1
	0,2	0,1
Materiella tillgångar		
Byggnader	20,9	18,8
Fasta konstruktioner och anordningar	36,6	40,4
Maskiner och inventarier	0,7	0,8
Förskottsbetalningar och pågående nyanläggningar	250,9	134,8
	309,2	194,9
Placeringar		
Aktier och andelar	0,0	0,0
Övriga fordringar	0,0	0,0
	0,0	0,0
RÖRLIGA AKTIVA		
Fordringar		
Kortfristiga fordringar		
Kundfordringar	4,7	4,8
Fordringar hos staden	0,3	1,7
Övriga fordringar	8,8	6,7
Resultatregleringar	0,6	0,6
	14,4	13,7
Finansiella värdepapper		
Övriga värdepapper	0,0	91,0
	0,0	91,0
Kassa och bank		
Kassa och bank	11,9	13,5
	11,9	13,5
AKTIVA SAMMANLAGT	335,7	313,3

FINANSIERINGSANALYS

1.1. – 31.12.	2006	MN EURO 2005
KASSAFLÖDE FÖR AFFÄRSVERKETS EGENTLIGA VERKSAMHET OCH INVESTERINGAR		
Internt tillförda medel		
Rörelseöverskott	31,1	27,6
Avskrivningar	11,9	12,4
Finansiella intäkter och kostnader		
Ersättning på grundkapitalet	-6,3	-6,3
Räntekostnader för lån från staden	-0,8	-1,0
Övriga	1,7	2,9
	37,5	35,6
Investeringar		
Investeringar i anläggningstillgångar	-126,3	-81,7
Försäljning av anläggningstillgångar (restvärde)	0,0	0,4
	-126,3	-81,3
NETTOKASSAFLÖDE FÖR DEN EGENTLIGA VERKSAMHETEN OCH INVESTERINGARNA	-88,8	-45,7
FINANSIERINGENS KASSAFLÖDE		
Förändring av lånbeståndet		
Långfristigt		
Minskning av lån från staden	-1,9	-1,9
	-1,9	-1,9
Övriga förändringar av likviditeten		
Förändring av kortfristiga fordringar hos andra	-0,7	-2,9
Förändring av räntefria lång- och kortfristiga skulder	-1,3	12,0
	-2,0	9,1
FINANSIERINGENS NETTOKASSAFLÖDE	-3,9	7,3
FÖRÄNDRING AV KASSAMEDEL	-92,6	-38,4
Förändring av kassamedel		
Kassamedel 31.12.	11,9	104,5
Kassamedel 1.1.	-104,5	-142,9
	-92,6	-38,4

BALANSRÄKNING

PASSIVA	31.12.2006	MN EURO 31.12.2005
EGET KAPITAL		
Grundkapital	60,2	60,2
Överskott från tidigare räkenskapsperioder	26,1	26,1
Räkenskapsperiodens över-/underskott	0,0	0,0
	86,2	86,2
AVSKRIVNINGSDIFFERENS OCH RESERVER		
Reserver		
Investeringsreserver	207,6	181,9
Övriga reserver	7,3	7,3
	214,9	189,2
FRÄMMANDE KAPITAL		
Långfristigt		
Lån från staden	5,6	7,5
	5,6	7,5
Kortfristigt		
Lån från staden	1,9	1,9
Skulder till leverantörer	21,5	21,3
Skulder till staden	0,7	0,5
Skulder till företag inom samma koncern	0,0	0,0
Övriga skulder	0,6	0,6
Resultatregleringar	4,3	6,0
	29,0	30,3
PASSIVA SAMMANLAGT	335,7	313,3

Trafikverket

RESULTATRÄKNING

	31.12.2006	MN EURO 31.12.2005
Omsättning	204,4	195,5
Tillverkning för eget bruk	3,7	3,1
Övriga rörelseintäkter	13,6	13,5
	17,3	16,6
Material och tjänster		
Material, förnödenheter och varor:		
Inköp under redovisningsperioden	-11,5	-10,6
Externa tjänster		
Köp av tjänster	-120,0	-116,5
	-131,4	-127,2
Personalkostnader		
Löner och arvoden	-34,0	-32,8
Lönebikostnader		
Pensionskostnader	-9,6	-8,8
Övriga lönebikostnader	-2,4	-2,4
	-45,9	-44,0
Avskrivningar och nedskrivningar		
Avskrivningar enligt plan	-23,6	-22,9
	-23,6	-22,9
Övriga rörelsekostnader		
Hyreskostnader	-4,3	-4,1
Övriga kostnader	-2,8	-3,6
	-7,1	-7,7
RÖRELSEÖVERSKOTT	13,7	10,3
Finansiella intäkter och kostnader		
Ränteintäkter	0,7	0,3
Övriga finansiella intäkter	0,1	0,0
Räntekostnader		
För lån från staden	-1,1	-0,9
För övriga lån	-0,1	0,0
Ersättning på grundkapitalet	-8,4	-8,4
Övriga finansiella kostnader	0,0	0,0
	-8,8	-9,1
ÖVER-UNDERSKOTT FÖRE RESERVER	4,9	1,3
Förändring av reserver och fonder		
Ökn (-)/minskn (+) av avskrivn.differens	-1,7	0,3
Ökning av reserver (-)	-3,1	-1,6
	-4,9	-1,3
RÅKENSKAPSPERIODENS ÖVER-/UNDERSKOTT	0,0	0,0
BALANSRÄKNING		
AKTIVA	31.12.2006	MN EURO 31.12.2005
BESTÅENDE AKTIVA		
Immateriella tillgångar		
Immateriella rättigheter	0,8	0,9
Övriga utgifter med lång verkningstid	0,1	0,1
Förskottsbetalningar och pågående nyanläggningar	0,3	0,1
	1,1	1,1
Materiella tillgångar		
Byggnader och konstruktioner	123,0	118,9
Fasta konstruktioner och anordningar	141,3	137,8
Maskiner och inventarier	121,8	126,7
Förskottsbetalningar och pågående nyanläggningar	8,8	7,0
	394,9	390,3
Placeringar		
Aktier och andelar	26,2	25,7
	26,2	25,7
RÖRLIGA AKTIVA		
Omsättningstillgångar		
Material och förnödenheter	3,3	3,5
	3,3	3,5
Fordringar		
Kortfristiga fordringar		
Kundfordringar	10,0	10,2
Resultatregleringar	0,3	0,4
Övriga fordringar	3,2	2,5
	13,5	13,2
Kassa och bank		
Kassa och bank	23,9	17,3
	23,9	17,3
AKTIVA SAMMANLAGT	462,8	451,1

FINANSIERINGSANALYS

1.1. – 31.12.	2006	MN EURO 2005
KASSAFLÖDE FÖR AFFÄRSVERKETS EGENTLIGA VERKSAMHET OCH INVESTERINGAR		
Intern finansiering		
Rörelseöverskott (-underskott)	13,7	10,3
Avskrivningar och nedskrivningar	23,6	22,9
Finansiella intäkter och kostnader		
Ersättning på grundkapitalet	-8,4	-8,4
Räntekostnader för lån från staden	-1,1	-0,9
Övriga	0,8	0,3
Övriga korrekionsposter till intern finansiering	0,0	5,2
	28,5	29,4
Investeringar		
Produktionsinvesteringar	-7,3	26,2
Grundinvesteringar i persontransport	-22,1	-19,5
Finansieringsandelar för investeringsutgifter	0,9	8,2
Intäkter för försäljning av bestående aktiva	0,0	0,0
	-28,5	14,9
NETTOKASSAFLÖDE FÖR DEN EGENTLIGA VERKSAMHETEN OCH INVESTERINGARNA	-0,1	44,3
FINANSIERINGENS KASSAFLÖDE		
Förändring av lånbeståndet		
Långfristigt		
Minskning av lån från staden	-2,0	-28,7
Minskning av lån från övriga	0,0	-0,4
	-2,0	-29,2
Förändring av eget kapital		
Förändring av grundkapitalet	8,0	-8,8
	8,0	-8,8
Övriga förändringar av likviditeten		
Förändring av omsättningstillgångar	0,2	1,0
Förändring av fordringar, ökning (-)/ minskn (+)	-0,4	1,3
Förändring av räntefria skulder, ökning(+)	0,9	-2,8
	0,7	-0,5
NETTOKASSAFLÖDE I FINANSIERINGSVERKSAMHETEN	6,6	-38,4
FÖRÄNDRING AV KASSAMEDEL	6,6	5,9
Förändring av kassamedel		
Kassamedel 31.12	23,9	17,3
Kassamedel 1.1	-17,3	-11,5
	6,6	5,9

BALANSRÄKNING

PASSIVA	31.12.2006	MN EURO 31.12.2005
EGET KAPITAL		
Grundkapital	93,8	93,8
Räntefritt grundkapital	268,2	260,3
Över-/underskott från tid räknensk.per	3,5	3,5
Räkenskapsper över-/underskott	0,0	0,0
	365,5	357,6
AVSKRIVNINGSDIFFERENS OCH RESERVER		
Avskrivningsdifferens	18,7	16,9
Reserver		
Investeringsreserver	6,3	3,1
	25,0	20,1
FRÄMMANDE KAPITAL		
Långfristigt		
Lån från kommunen	34,9	36,9
Övriga skulder	0,0	0,0
	35,0	37,0
Kortfristigt		
Skulder till kommunen	2,0	2,0
Erhållna förskott	0,0	0,0
Skulder till leverantörer	13,6	15,0
Resultatregleringar	11,7	9,8
Övriga kortfristiga skulder	10,0	9,8
	37,4	36,5
PASSIVA SAMMANLAGT	462,8	451,1

Helsingfors textiltjänst

RESULTATRÄKNING

	31.12.2006	MN EURO 31.12.2005
Omsättning	5,6	5,6
Övriga rörelseintäkter	0,0	0,0
	0,0	0,0
Material och tjänster		
Material, förnödenheter och varor:		
Inköp under redovisningsperioden	-1,2	-1,1
Köp av tjänster	-0,9	-0,8
	-2,1	-1,9
Personalkostnader		
Löner och arvoden	-2,2	-2,2
Lönebikostnader		
Pensionskostnader	-0,6	-0,6
Övriga lönebikostnader	-0,2	-0,2
	-3,0	-3,0
Avskrivningar och nedskrivningar		
Avskrivningar enligt plan	-0,4	-0,5
	-0,4	-0,5
Övriga rörelsekostnader		
Hyror och övriga kostnader	-0,1	-0,1
	-0,1	-0,1
RÖRELSEÖVERSKOTT (-UNDERSKOTT)	0,0	0,1
Finansiella intäkter och kostnader		
Dividendintäkter	0,0	0,0
Ränteintäkter	0,1	0,0
Ersättning på grundkapitalet	-0,1	-0,1
	0,0	-0,1
RÖRELSEÖVERSKOTT FÖRE EXTRAORDINÄRA POSTER	0,0	0,0
Extraordinära intäkter och kostnader		
Extraordinära intäkter	0,0	0,0
Extraordinära kostnader	0,0	-0,6
	0,0	-0,6
ÖVER-/UNDERSKOTT FÖRE RESERVER	0,0	-0,6
Förändring av reserver och fonder		
Ökning(-)/minskning av reserver	0,0	0,7
	0,0	0,7
RÄKENSKAPSPERIODENS ÖVER-/UNDERSKOTT	0,0	0,2

BALANSRÄKNING

AKTIVA	31.12.2006	MN EURO 31.12.2005
BESTÅENDE AKTIVA		
Immateriella tillgångar		
Immateriella rättigheter	0,0	0,0
	0,0	0,0
Materiella tillgångar		
Byggnader	0,4	0,4
Fasta konstruktioner och anordningar	1,1	1,3
Maskiner och inventarier	0,1	0,1
Övriga materiella tillgångar	0,5	0,2
Förskottsbetalningar och pågående nyanläggningar	0,0	0,0
	2,1	2,0
Placeringar		
Aktier och andelar (aktier i HTF Holding Abp 300 st)	0,0	0,0
	0,0	0,0
RÖRLIGA AKTIVA		
Fordringar		
Kortfristiga		
Kundfordringar	0,6	0,5
Resultatregleringar	0,0	0,0
	0,6	0,6
Kassa och bank		
Drätselkontoret, brukskonto	2,7	2,7
	2,7	2,7
AKTIVA SAMMANLAGT	5,4	5,3

FINANSIERINGSANALYS

1.1 - 31.12.	2006	MN EURO 2005
KASSAFLÖDE FÖR AFFÄRSVERKETS EGENTLIGA VERKSAMHET OCH INVESTERINGAR		
Internt tillförda medel		
Rörelseöverskott	0,0	0,1
Avskrivningar	0,4	0,5
Finansiella intäkter och kostnader	0,0	-0,1
	0,4	0,5
Investeringar		
Investeringar i anläggningstillgångar	-0,6	-0,3
	-0,6	-0,3
NETTOKASSAFLÖDE FÖR DEN EGENTLIGA VERKSAMHETEN OCH INVESTERINGARNA	-0,2	0,2
FINANSIERINGENS KASSAFLÖDE		
Övriga förändringar av likviditeten		
Förändring av kortfristiga fordringar hos kommunen	0,0	0,0
Förändring av kortfristiga fordringar hos andra	-0,1	0,0
Förändring av räntefria kortfristiga skulder	0,1	0,0
Övriga kortfristiga fordringar	0,0	-0,6
Resultatregleringar	0,0	0,0
	0,1	-0,6
FINANSIERINGENS NETTOKASSAFLÖDE	0,1	-0,6
FÖRÄNDRING AV KASSAMEDEL	-0,1	-0,3
Förändring av kassamedel		
Kassamedel 31.12	2,7	2,7
Kassamedel 1.1	-2,7	-3,1
	-0,1	-0,3

BALANSRÄKNING

PASSIVA	31.12.2006	MN EURO 31.12.2005
EGET KAPITAL		
Grundkapital	1,2	1,2
Överskott från tidigare räkenskapsper	2,4	2,3
Räkenskapsperiodens över-/underskott	0,0	0,2
	3,7	3,7
AVSKRIVNINGSDIFFERENS OCH RESERVER		
Reserver		
Investeringsreserver	0,7	0,7
	0,7	0,7
FRÄMMANDE KAPITAL		
Kortfristigt		
Skulder till leverantörer	0,3	0,2
Övriga kortfristiga skulder	0,1	0,1
Resultatregleringar	0,7	0,6
	1,0	0,9
PASSIVA SAMMANLAGT	5,4	5,3

Helsingfors stads servicecentral

RESULTATRÄKNING

	31.12.2006	MN EURO 31.12.2005
Omsättning	92,7	85,5
Övriga rörelseintäkter	2,1	1,3
	2,1	1,3
Material och tjänster		
Material, förnödenheter och varor	-17,6	-16,1
Ökning (+)/minskning (-) av lager	0,1	-0,2
Köp av tjänster	-12,3	-10,7
	-29,9	-27,0
Personalkostnader		
Löner	-42,9	-39,6
Lönebikostnader		
Pensionskostnader	-7,5	-10,9
Övriga lönebikostnader	-2,7	-3,4
	-53,1	-53,9
Avskrivningar och nedskrivningar		
Avskrivningar enligt plan	-0,8	-0,8
	-0,8	-0,8
Övriga rörelsekostnader		
Hyror + övriga kostnader	-4,8	-4,9
	-4,8	-4,9
RÖRELSEÖVER-/UNDERSKOTT	6,2	0,2
Finansiella intäkter och kostnader		
Ränteintäkter/-kostnader	0,1	0,0
Ersättning på grundkapitalet	-0,2	-0,2
	-0,1	-0,2
RÄKENSKAPSPERIODENS ÖVER-/UNDERSKOTT	6,1	0,0

BALANSRÄKNING

AKTIVA	31.12.2006	MN EURO 31.12.2005
BESTÅENDE AKTIVA		
Immateriella tillgångar		
Dataprogram	0,4	0,5
Övriga utgifter med lång verkningstid	0,3	0,4
	0,7	0,9
Materiella tillgångar		
Maskiner och inventarier	1,3	1,4
	1,3	1,4
RÖRLIGA AKTIVA		
Omsättningstillgångar		
Material och förnödenheter	0,6	0,6
	0,6	0,6
Fordringar		
Långfristiga fordringar		
Övriga långfristiga fordringar	5,7	5,7
	5,7	5,7
Kortfristiga fordringar		
Kundfordringar	6,4	5,4
Övriga kortfristiga fordringar	0,9	0,7
Resultatregleringar	0,2	0,1
	7,6	6,2
Kassa och bank		
Kassa och bank	0,1	0,2
Drätselkontoret, brukskonto	9,3	2,7
	9,4	2,9
AKTIVA SAMMANLAGT	25,2	17,6

FINANSIERINGSANALYS

1.1. – 31.12.	2006	MN EURO 2005
KASSAFLÖDE FÖR AFFÄRSVERKETS EGENTLIGA VERKSAMHET OCH INVESTERINGAR		
Internt tillförda medel		
Rörelseöver-/underskott	6,2	0,2
Avskrivningar och nedskrivningar	0,8	0,8
Finansiella intäkter och kostnader	-0,1	-0,2
	6,9	0,9
Investeringar		
Investeringar i anläggningstillgångar	-0,4	-0,7
	-0,4	-0,7
NETTOKASSAFLÖDE FÖR DEN EGENTLIGA VERKSAMHETEN OCH INVESTERINGARNA	6,5	0,1
FINANSIERINGENS KASSAFLÖDE		
Övriga förändringar av likviditeten		
Förändring av omsättningstillgångar	-0,1	0,2
Förändring av kortfristiga fordringar hos andra	-1,4	-0,2
Förändring av räntefria lång-/kortfristiga skulder	1,5	0,3
	0,0	0,3
FINANSIERINGENS NETTOKASSAFLÖDE	0,0	0,3
FÖRÄNDRING AV KASSAMEDEL	6,5	0,4
Förändring av kassamedel		
Kassamedel 31.12.	9,4	2,9
Kassamedel 1.1.	-2,9	-2,5
	6,5	0,4

BALANSRÄKNING

PASSIVA	31.12.2006	MN EURO 31.12.2005
EGET KAPITAL		
Grundkapital	2,1	2,1
Överskott från tidigare räkensk.per	2,6	2,6
Räkenskapsper över-/underskott	6,1	0,0
	10,9	4,7
FRÄMMANDE KAPITAL		
Kortfristigt		
Skulder till leverantörer	2,9	2,4
Övriga kortfristiga skulder	1,3	1,2
Resultatregleringar	10,1	9,3
	14,4	12,9
PASSIVA SAMMANLAGT	25,2	17,6



Fakta om Helsingfors

HELSINKI

Grundades 1550
Huvudstad 1812

OMRÅDE OCH MILJÖ

Totalareal 686 km²
Land 186 km²
grönområden och parker. 31 %
Befolkningsstäthet
invånare per km² landområde . . . 3 000
Strandlinje 98 km
Öar 315

MEDELTEMPERATUR 2006

hela året 6,7°C
varmaste månaden, juli. 18,9°C
kallaste månaden, mars - 7,9°C

BEFOLKNING

Folkmängd 2006/2007 564 521
Åldersfördelning %
0-6 6,5
7-15 8,5
16-64 70,8
65-74 7,4
75+ 6,7
Förväntad livslängd 78,0
män 74,2
kvinnor 81,1
Finländska medborgare % 94,1
Utländska medborgare % 5,9
Finskspråkiga % 86,2
Svenskspråkiga % 6,2
Övriga språk % 7,6

BOENDE 2005

Bostadslägenheter sammanlagt 313 695
ägarbostäder 45,0 %
Boendetäthet, m²/person 34,0
Stadens
hyresbostäder (2004) 53 000

ARBETSMARKNAD

Arbetsplatser 31.12.2004 368 263
primärproduktion (TOL A-B) 0,1 %
förädling (TOL C-F) 13,5 %
tjänster (TOL G-Q) 85,3 %
handel, finansiering,
trafik (TOL G-K) 59,5 %
samhälleliga
tjänster (TOL L-Q) 35,7 %
Företag sammanlagt 2005 33 906
Arbetskraft (15-74-åringar) 2006
Sysselsatta 296 680
arbetslösa 18 689
andel sysselsatta, % 72,6
Arbetslöshetsgrad, % 5,9

KOMMUNIKATION 2006

Registrerade bilar per 1000
invånare 375
Kollektivtrafik inom staden
resor sammanlagt 190 milj.
Antal mobiltelefoner per 100
invånare (i hela landet) 103
Internetanvändare (15-74 år),
andel av befolkningen 77 %

ENERGI- OCH VATTENFÖRSÖRJNING 2005

Elförsäljning 7 570 GWh
Fjärrvärmeförsäljning 7 103 GWh
Vattenförsäljning 72,7 milj.m³
Vattenförbrukning per
invånare och dag 254 l
Renad avloppsvatten-
volym 99,3 milj.m³

HÄLSOVÅRD 2006

Stadens hälsostationer 27
Stadens sjukhus 8
Primärvård:
Primärvårdsbesök
sammanlagt 3,5 milj.
besök vid hälsostationer etc. 3,1 milj.
tandvårdsbesök 0,4 milj.
sammanlagt per invånare 6,2
Institutionsvård i medeltal
dagligen 2 117
vid egna sjukhus 2 059
vid köptjänstsjukhus 58
sammanlagt per 1 000 invånare 3,8
Specialsjukvård:
Poliklinikbesök sammanlagt 0,8 milj.
vid egna enheter 0,2 milj.
vid köptjänstpolikliniker 0,6 milj.
sammanlagt per invånare 1,4
Institutionsvård i medeltal
dagligen 1 312
vid egna enheter 278
vid köptjänstsjukhus 1 034
sammanlagt per 1000 invånare 2,3

SOCIALVÄSENDET 2006

Dagvårdspplatser för barn¹, antal per
hundra 1-6-åringar 65,8
Platser vid servicehus
för äldre 2 524
antal per hundra 75 år fyllda
år 2003 6,8
institutionsvårdplatser 2 338
antal per hundra 75 år fyllda 6,3
¹ innehåller kommunala daghem,
familjedagvård och
köptjänstdaghem.

UTBILDNING 2005

Utbildningsstruktur:
%-andel 15 år fyllda med
högst utbildning på grundskolenivå 32
utbildning på mellannivå 34
lägsta utbildning på högre nivå 12
högskole- och forskarutbildning 23
Läroanstalter i Helsingfors:
Universitet och högskolor 7
Yrkeshögskolor 6
Yrkesinriktade läroanstalter 39
Grundskolor och gymnasier 185

KULTUR OCH FRITID 2005

Stadsbiblioteket
Antal lån, milj. 10,7
Antal lån per invånare 19,1
Museer 78
Fritelustvägar och
motionsslingor, km 216
Simhallar 14
Idrottssalar och hallar 31

TURISM 2006

Passagerartrafik (miljoner passagerare)
Via Helsingfors-Vanda
flygstation 12
Via Helsingfors hamn 9
Via Helsingfors järnvägsstation 46
Besökande som tagit in på hotell,
(miljoner) 1,6
övernattningar sammanlagt 2,6
varav utlänningar 1,6
Antal hotell 45
hotellrum 7 425
bäddar 13 951
Internationella kongresser
och evenemang 66
deltagare 25 440



HELSINGFORS STAD
ÅRSBERÄTTELSE 2006

Utgivare:
Helsingfors stads
förvaltningscentral
Norra esplanaden 11-13
PB 1, 00099 Helsingfors stad

Tel.växel: (09) 310 1641
Fax (09) 655 783

Översättningar: Good Service Ab
Layout: Tommi Luhtanen/Vihreä Peto Oy

Fotografier: Helsingfors stads bildarkiv, Future
Image Bank och Pekka Helos
Tryckeri: Frenckellska Tryckeri Ab 2007
ISSN 1456-1875
ISBN 978-952-473-836-1

PEKKA HELOS

