

Helsingfors stads årsberättelse 1999





Innehållsförteckning

Överborgmästarens översikt
Helsingfors stads organisation 1999
Helsingforskoncernen
Stadsfullmäktige 1999
Stadsstyrelsen 1999
Stadsdirektörsroteln
Verksamheten styrs av en hållbar utveckling
Bildnings- och personalväsendet
Social- och hälsovårdsväsendet
Stadsplanerings- och fastighetsväsendet
Tekniska sektorn

Årsberättelsens bokslutsdel
Stadsstyrelsens verksamhetsberättelse
Budgetutfallet
Helsingfors stads resultaträkning
Helsingfors stads finansieringskalkyl
Helsingfors stads balansräkning
Helsingfors stads koncernbalansräkning
Noter till bokslutet
Stadsstyrelsens förslag till behandling av
räkenskapsperiodens resultat
Statistik om Helsingfors



Överborgmästarens översigt

Årtusendets sista år erbjöd Helsingfors en intressant utsiktsplats. Finland handhade för första gången uppgifterna i anslutning till EU-ordförandeskapet. Samtidigt var huvudstaden Helsingfors scenen för många viktiga möten och konferenser. Staden fick också axla ansvar genom att förbereda och stå värd för sakkunnigkonferenser inom olika områden. De viktigaste av dessa med tanke på stadens internationella samarbete var samarbetsorganisationen för europeiska städer Eurocities årsmöte och det stadspolitiska Millennium Meeting i anslutning därtill samt konferensen Baltic Rim Cities, som koncentrerade sig på strategier i Östersjöregionen.

Den gynnsamma ekonomiska utvecklingen i Finland förbättrade också stadens verksamhetsbetingelser. Den totala produktionen ökade med 3,5 procent år 1999 och år 2000 förväntas ökningen bli 4,7 %. Arbetsplatserna blev fler, inflationen och räntorna höll sig på en låg nivå. Importökningen stödde industriproduktionen, som ökade klart mer än i OECD-länderna i genomsnitt. Likaså tog den inhemska efterfrågan fart. Näringslivets framgångar återspeglar sig i Helsingfors ekonomi, som huvudsakligen är uppbyggd på skatteinkomster. Stadens sammanlagda verksamhetsutgifter var 14,6 miljarder mark, varav närmare 11 miljarder täcktes med skatteinkomster. Största delen av utgifterna gällde produktionen av central välfärdsservice i kommunen; 8,2 miljarder mark användes för social- och hälsovårdsväsendet och 3,4 miljarder mark för utbildning.

Även om befolkningsökningen som tog fart på 90-talet nu dämpats, ökade folkmängden ändå med ca 4 800 från föregående år. I slutet av år 1999 hade Helsingfors 551 123 invånare. Befolkningsstrukturen vitt-



nar om stadens livskraft. En dominerande andel av befolkningen utgjordes av unga vuxna. Till skillnad från många andra centra i huvudstadsregionerna har Helsingfors lyckats bevara sin dragningskraft inte bara som placeringsort för affärliv och förvaltning utan även som boendemiljö.

I många bedömningar konstateras det att Helsingfors förändrats. Den naturnära huvudstaden i norr har också utvecklats till en högteknologimetropol, som satsar på kunskaper och som aktivt utvecklar såväl det nationella som det internationella samarbetet.

Trots förändringarna har stadens centrala mål och skyldigheter förblivit desamma. Stadens uppgift är att göra förutsättningarna för ett gott liv tillgängliga för

alla. Staden sörjer för områdets allmänna utvecklingsförutsättningar, svarar för social- och hälsovården, utbildningen, kulturen och fritiden. Även bostadsfrågorna, markanvändningen och byggandet, energin, vattenförsörjningen och trafiken vilar på stadens ansvar. Staden hade vid årets slut ca 40 300 anställda, varav över hälften (22 000) har hand om social- och hälsovårdsservicen för invånarna.

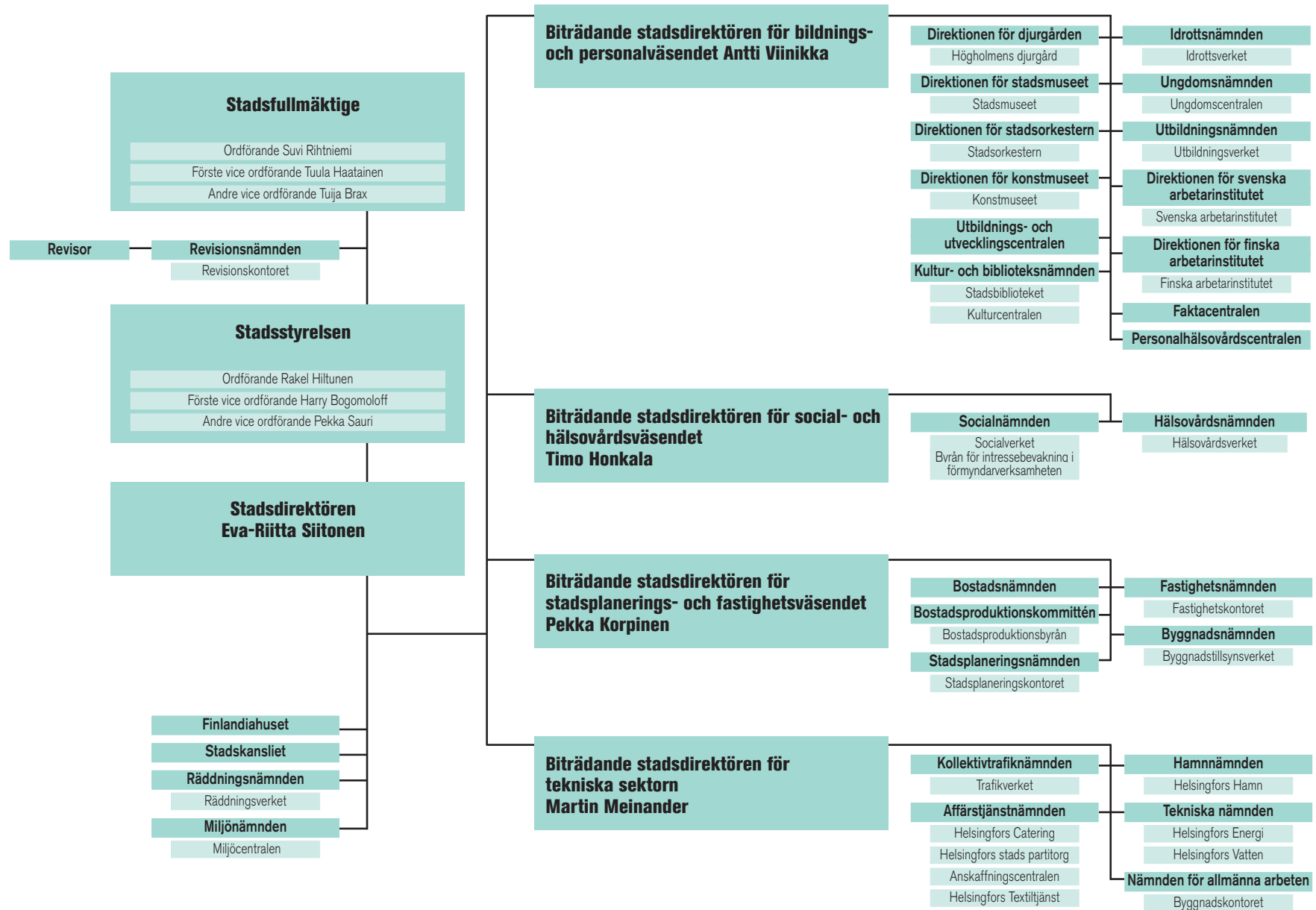
Helsingfors har valt följande strategiska tyngdpunkter i sin verksamhet: Staden förbereder sig inför konsekvenserna av befolkningstillväxten, förbättrar näringslivets förutsättningar, förebygger utslagning, stöder integrationen av invandrarna, verkar för internationalisering och samarbete inom närområdena samt satsar på att utveckla ytterstaden. Principen om en hållbar utveckling genomsyrar all verksamhet, och inlärning är ett annat viktigt begrepp. Värdesättningen av kunskaper och inlärning kommer att vara en central framgångsfaktor i framtiden.

Helsingfors inleder det nya årtusendet i 450-årsjubileets tecken som en länk i kedjan av europeiska kulturstäder. Jag vågar beskriva Helsingfors med orden trivsamt, vitalt, fungerande och tryggt. Jag tackar personalen och invånarna för deras insatser vid utvecklandet av staden

Eva-Riitta Siitonen

Eva-Riitta Siitonen
stadsdirektör
överborgmästare

Helsingfors stads organisation 1999



Helsingforskoncernen

Helsingforskoncernen består av tre element: för det första av Helsingfors stad som moderbolag, för det andra av dotterbolag, det vill säga sammanslutningar och stiftelser som staden har dominerande ställning i, och för det tredje av sammanslutningar, stiftelser och samkommuner som staden äger 20–50 procent av eller i övrigt har betydande inflytande över. Helsingforskoncernen är en ägar- och förvaltningsstruktur

som avser att säkerställa samstämmighet och samarbete mellan de berörda enheterna och samtidigt tillvarata stadsbornas och hela områdets intressen.

År 1999 ingick i Helsingforskoncernen 165 dotterbolag, av dem var 155 aktiebolag och 10 stiftelser samt i ett samägt bolag:

Dotterbolag

Det finns sammanlagt 166 dotterbolag, varav 94 är bostadslånefinansierade bolag för hyresbostäder alternativt bolag för fritt finansierade tjänstebostäder, bostäder, stödhem eller liknande ägda av staden. Därtill finns det 38 bolag som förvaltar alternativt hyr ut arbetslokaler och parkeringsgarage eller bedriver liknande verksamhet.

Tabellen nedan anger namnen på övriga dotterbolag i alfabetisk ordning och deras verksamhetsområde.

Antinkotisäätiö

- äldreomsorg

Baggböle sjuk- och ålderdomshemsstiftelse

- äldreomsorg

Finlands Energi-Entreprenad Ab

- anläggning och underhåll m.m. av el- och belysningsnät

Glaspalatsets Mediacentrum Ab

- medie- och filmcentrum

Helsingfors teaterstiftelse

- kultur

Helsingin Asumisoikeus Oy

- uthyrning av bostäder

Helsingin Pallokenttä Oy

- idrott

Helsingin Tiedepuiston Yrityshautomot Oy

- stöd till näringsverksamhet

Helsingin Työvoimapalvelu Oy

- uthyrning av arbetskraft till stadens verk och inrättningar

Helsinki Metropolitan Development Corporation

- främjande av näringsliv

Huvudstadsregionens Återvinningscentral Ab

- återvinning av varor och avfall

Isbanestiftelsen

- idrott

Kannelkotisäätiö

- äldreomsorg

Mäkelänrinteen Uutikeskus Oy

- idrott

Oy Helsingin Asuntohankinta Ab

- uthyrning av bostäder

Oy Mankala Ab

- kraftverk

Stadion-stiftelsen

- idrott

Stiftelsen Helsingforsinstitutet

- utbildning

Stiftelsen Helsingforsnejdens sommaruniversitet

- utbildning

Stiftelsen Helsingfors-veckan

- kultur

Stiftelsen kulturstaden Helsingfors

- kultur

Suomen Turistiauto Oy

- linjebustrafik och abonnerad trafik

Työmaahuolto Oy Ab

- förvärv och underhåll av maskiner och anläggningar till stadens matfabrik

Urheiluhallit Oy

- idrott

Vuosaaren Urheilutalo Oy

- idrott

Samkommuner

Helsingfors är delägare i följande samkommuner:

Huvudstadsregionens samarbetsdelegation

Kärkulla samkommun

Nyländs förbund

Nyländska samkommunen för missbrukarvård

Samkommunen för Helsingfors

universitetscentralsjukhus (HUUS)

Samkommunen för huvudstadsregionens

svenskspråkiga yrkesskolor

Samägt bolag

Sveaborgs Trafik Ab

Intressebolag

Det finns 52 intressebolag in Helsingforskoncernen, varav 20 är bostadsaktiebolag och 24 aktiebolag. Aktiebolagen äger arbetslokaler eller parkeringsgarage alternativt bedriver fastighetsunderhåll. Övriga intressebolag är Art and Design City Helsinki, Helsingin Matkailu Oy, Helsingin Seudun Lämpövoima Oy, Helsingin Tiedepuisto Oy, Huvudstadsregionens Vatten Ab, Eurest Finland Oy, Laajasalon Palloiluhallit Oy och Vanda Energi Ab

Ständiga kommittéer

Under 1999 fanns följande ständiga kommittéer och kommissioner tillsatta av stadsstyrelsen:

Aravakommissionen

Energisparkkommissionen

Handikapprådet

Historiekommittén

Idrottspriskommittén

Intressekontorskommittén

Jämställdhetskommittén

Kommissionen för en Frisk och Trygg Stad

Kommissionen för frivilligt arbete

Kommissionen för frontveteranärenden

Kommissionen för utlänningsärenden

Kommittén för Helsingfors 450-årsjubileum

Namnkommittén

Näringskommissionen

Personalkommittén

Polisdelegationen

Räddningstjänstkommissionen

Samarbetskommissionen för Helsingfors stad

och Helsingfors universitet

Stadgekommittén

Sysselsättningskommittén

Äldrerådet

Stadsfullmäktige 1999

Presidiet

Ordförande Suvi Rihtniemi, Saml
Förste vice ordförande Tuula Haatainen, SDP
Andre vice ordförande Tuija Brax, De gröna



Ordförande
Suvi Rihtniemi



Förste vice ordförande Tuula
Haatainen



Andre vice ordförand
Tuija Brax

Fullmäktigeledamöter

Fullmäktigeledamöterna och deras ersättare enligt parti och ordningsföljd vid valet

Samlingspartiet r.p.

Ledamöter (26)

Zyskowitz Ben
Rihtniemi Suvi
Bogomoloff Harry
Lekman Sirkka
Suominen Riitta
Moilanen Eeva-Liisa
Kanerva Seppo
Pajunen Jussi
Samulin-Peltomäki Aira
Häikiö Martti
Lemberg Irmeli
Pekkarinen Taito
Aurejärvi Erkki
Vapaavuori Jan
Riihelä Esko
Walden-Paulig Irmeli
Hagelberg Kai
Koskinen Kauko
Honkanen Esko
Sarkomaa Sari
Törhönen Lauri
Hirvikallio Matti
Hagfors Kari
Apajalahti Jouni
Liemola Lasse
Öhman Tuula

Ersättare (21)

Urho Ulla-Marja
Rautava Risto
Lehtinen Christel
Klami Hannu Tapani
Kuusanmäki Jukka
Enroth Matti
Ranki Risto
Kosonen Risto
Diarra Habib
Haanperä Minna
Anttila Pirkko Kyllikki
Halme Matti
Arppe Juhani
Aaltonen-Koivistoinen Arja
Eräpuro Heidi
Hinkkanen Anja
Leppä-aho Pauli
Karimo Kristian
Mustajärvi Liisa
Salmi Kauko
Immonen Tiina

Finlands Socialdemokratiska Parti r.p.

Ledamöter (21)

Bryggare Arto
Hiltunen Rakel
Alho Arja (avgick 1.9.1999)
Haatainen Tuula
Taipale Ilkka
Björklund Ilkka-Christian
Kalima Kai
Hertzberg Päivi (fr.o.m.
21.4.1999 Lipponen)
Pajamäki Markus (Osku)
Sovala Anni
Vehviläinen Sirkka-Liisa
Anttila Maija
Helo Pentti
Tenkula Tarja
Taina Matti
Kallio Kalle
Kauppila Riitta
Paasilinna Petra
Aalto Erkki
Allén Tuovi
Vermilä Veikko
Vuorela Antti (fr.o.m. 1.9.1999)

Ersättare (18)

Paavola Paavo J.
Tuomisto Tero
Koivusalo Pekka
Lehto Risto
Ekholm Leo
Karhi Pirkko
Lampela Heikki
Isotalo Päivi
Leppälä Anna-Kaarina
Meriläinen Risto
Sänkiäho Ritva
Osman Zahra
Lehtonen Hannele
Klinga Marjut
Arajärvi Pentti
Hänninen Tuula
Pennonen Oiva
Puska Timo

Gröna Förbundet r.p.

Ledamöter (18)

Brax Tuija
Soininvaara Osmo
Krohn Irina
Luukkainen Hannele
Sauri Pekka
Myllykoski Pekka
Kanerva Inka
Näre Sari
Soininvaara Anna-Maria
Könkkölä Kalle
Tarkkanen Jussi
Mustonen Veera
Abdulla Zahra Ali
Ikävalko Suzan
Muhonen Sallamaari
Krohn Minerva
Föhr Juha (fr.o.m. 5.5.1999)
Lehtonen Kristiina (fr.o.m.
5.5.1999)

Ersättare (16)

Puustinen Sirkku (fr.o.m.
5.5.1999 Ingervo)
Könkkölä Majja
Söderling Petra
Lehtikuusi Hannele
Junes Aulis
Saukkonen Ari
Lehtipuu Otto
Peltonen Meri
Sormunen Pekka
Pesola Mikko
Karvonen Pirjo
Tuurala Kati
Nieminen Marjatta
Eerola Leena
Eskola Merja
Tuomikorpi Taina

Svenska folkpartiet i Finland r.p.**Ledamöter (7)**

Bremer Klaus (obunden)
 Gyllenberg Ulla
 Grönholm Maj-Britt
 Åhman Göran
 Gadd Sture
 Föhr Juha (flyttade 5.5.1999
 över till De gröna)
 Mustelin Nils
 Lampenius Linda (avgick
 1.9.99)
 Falck Marianne (fr.o.m.
 1.9.1999)

Ersättare(7)

Dahlberg Birgitta
 Antell Christer
 Köhler Birgitta
 Kuronen Antti
 Melin Maria
 Sorsa Barbara
 von Bonsdorff Martin

Beslut

Stadsfullmäktige sammanträdde 20 gånger och behandlade totalt 390 ärenden. Nedan följer en förteckning över de viktigaste besluten inom varje sektor. Datumet inom parentes avser det sammanträde där beslutet fattades.

Stadsdirektörsroteln:

Godkännande av miljöprogrammet 1999-2002 (5.5)
 Bokslutet för år 1998 (23.6)
 Revisionsberättelsen för år 1998 (23.6)
 Förnyande av instruktionen för räddningsväsendet (1.9)
 Förnyande av ordningsstadgan (15.9)
 Budget för år 2000 och ekonomiplan för åren 2000-2002 (10.11)
 Fastställande av inkomstskattesatsen för år 2000 (10.11)
 Fastställande av fastighetsskattesatsen för år 2000 (10.11)

Bildnings- och personalväsendet:

Projektplan för I fasen av Arabianrannan peruskoulu, skede I (10.2)
 Projektplan för Auringonpilkun ala-asteen koulu ja päiväkoti (3.3)
 Projektplan för Viikin normaalikoulu (23.6)
 Projektplaner för ändring och nybyggnad av läktare, byggnader och planer på Tölö bollplan (1.9)
 Projektplan för Aurinkolahden peruskoulu (10.11)
 Godkännande av jämställdhetsplanen (8.12)

Vänsterförbundet r.p.**Ledamöter (5)**

Saarnio Pekka
 Kaunola Reijo
 Laine Reino
 Hentilä Jorma
 Vainio Kerttu

Ersättare (6)

Roos J.P.
 Reiman Pirjo
 Kaarela Tiina
 Kangas Helena
 Aaltonen Kauko
 Puhakka Sirpa

Ungfinska Partiet r.p.**Ledamöter (2)**

Penttilä Risto (avgick 9.6.99)
 Lehtonen Kristiina (flyttade
 5.5.1999 över till De gröna)
 Väkiparta Satu
 Konttinen Nina (fr.o.m. 9.6.99)

Ersättare (3)

Markelin Tuomo
 Iloniemi Eero
 Huhtamäki Martti

Social- och hälsovårdsväsendet:

Anläggningsplan för ombyggnad av Gustafsgårds åldringscentrum, byggnad H (3.3)
 Projektplan för ombyggnad av Forsby sjukhus byggnad C (7.4)
 Utlåtande om förslaget till grundavtal för samkommunen Helsingfors och Nylands sjukvårdsdistrikt (21.4)
 Besättande av tjänsten som verkställande direktör för socialverket (5.5)
 Upplösning av Helsingfors sjukvårdsdistrikt och överföring av specialistsjukvårdens funktioner till samkommunen Helsingfors och Nylands sjukvårdsdistrikt (5.5)
 Höjning av målpriset för servicecentralen i Stensböle (19.5)
 Val av ledamöter till fullmäktige för samkommunen Helsingfors och Nylands sjukvårdsdistrikt för återstoden av år 1999 och för år 2000 (20.10)
 Instruktion för byrån för intressebevakning i förmyndarverksamheten och därav föranledda arrangemang (10.11)
 Tilläggs- och ändringsarbeten vid ombyggnaden av Auroorasjukhuset byggnad 15 samt höjning av målpriset (24.11)
 Instruktion för Helsingfors stads hälsovårdsväsen (8.12)
 Överlåtande av Kasbergets åldringsservicehus som apport till Kiinteistö Oy Rudolfintie 17-19 (8.12)
 Fortsättning av försöket med Ladugårdens hälso- och socialstation (8.12)

Centern i Finland r.p.**Ledamöter (2)**

Molander Sole
 Paasikivi Annukka (obunden)

Ersättare (2)

Tofferi Veli
 Vanhala Pekka

Finlands Kristliga Förbund r.p.**Ledamöter (2)**

Reinikainen Pekka
 Ebeling Mika

Ersättare (2)

Helimäki Ilmari
 Jakkila Lauri

Huvudstadens obundna**Ledamöter (1)**

Hakalehto Ilkka

Ersättare (2)

Nieminen Kauko
 Etelävuori Pirkko

Förändring -99**Ledamöter (1)**

Salin Olli

Stadsplanerings- och fastighetsväsendet:

Föravtal om försäljning av tomt i Gräsviken till Nokia Ab (24.3)
 Åtgärder för lösande av de problem som den f.d. soptippen i Kvarnbäcken åsamkat invånarna vid Understensvägen (23.6)
 Försäljning av tomter för II fasen av Helsinki High Tech Center i Gräsviken (6.10)
 Godkännande av detaljplaneändring för området Lilla Parlamentet (riksdagens tillbyggnad) (24.11)
 Föravtal om försäljning av tomter för affärscentrum i Alberga (8.12)
 Godkännande av detaljplanen för Nordsjö hamn (8.12)

Tekniska sektorn:

Godkännande av utvecklingsplanen för kollektivtrafiken (15.9)
 Grundande av samföretag för Helsingfors Vatten och Kemira Chemicals Oy (20.10)
 Beslut om utnyttjande av option i samband med trafikverkets spåravagnsansaffning (15.12)

Stadsstyrelsen 1999

Stadsstyrelsen 1999

Ledamöter

Ordförande Hiltunen Rakel, SDP
Förste vice ordf. Bogomoloff Harry, Saml
Andre vice ordf. Sauri Pekka, De Gröna
Honkanen Esko, Saml
Lekman Sirkka, Saml
Pajunen Jussi, Saml
Wallden-Paulig Irmeli, Saml
Bryggare Arto, SDP
Stam Arno, SDP
Vehviläinen Sirkka-Liisa, SDP

Lehtipuu Otto, De Gröna
Luukkainen Hannele, De Gröna
Krohn Minerva, (fr.o.m. 7.4.1999)
Grönholm Maj-Britt, SFP
Åhman Göran, SFP
Lindeman Jukka, Vänst.

Personliga ersättare

Hörhammer Arja, SDP
Zyskowicz Ben, Saml
Kanerva Inka, De Gröna
Törhönen Lauri, Saml
Moilanen Eeva-Liisa, Saml
Hagfors Kari, Saml
Sarkomaa Sari, Saml
Laaksonen Jarmo, SDP
Kinnunen Pertti, SDP
Paasilinna Petra, SDP
Tuomisto Laura, SDP
(fr.o.m. 6.10.1999)
Ikävalko Suzan, De Gröna

Savander Juha, De Gröna
Bremer Klaus, SFP
Wallgren Dag, SFP
Vainio Kerttu, Vänst



Ordförande
Rakel Hiltunen



Förste vice ordförande
Harry Bogomoloff



Andre vice ordförande
Pekka Sauri

Stadsstyrelsen sammanträdde 46 gånger och behandlade sammanlagt 1 655 ärenden. Stadsstyrelsen fattade bl.a. beslut om följande:

Stadsdirektörsroteln:

Disponering av anslaget i 1999 års budget för förebyggande av utslagning (22.2)
Anvisningar för uppgörande av förslag till budget för år 2000 och ekonomiplan 2000-2002 (15.3)
Godkännande av bokslutet för år 1998 (29.3)
Framställning till inrikesministeriet om komplettering av kommunallagen med omnämnande av revision av en kommuns dotter- och intressesamfund och -stiftelser (29.3)
Arrangemang inför Helsingfors 450-årsjubileum, plan för disponering av anslaget i 1999 års budget (6.4)
Utlåtande till Nylands miljöcentral om Melaveikot ry:s m.fl. anhållan om förbud mot användning av vattenskotrar (12.4)
Besättande av tjänsten som stadskansliets chef för internationella ärenden (19.4)

Utredning av en fusionering av samfund som hör till koncernen Helsingfors 31.12.1998 (31.5)
Avautuminen arkeen - riktlinjer för Helsingfors internationella verksamhet (21.6)
Utlåtande om utkastet till stadspolitiskt program för Nyland (28.6)
Tillämpning av offentligrättslig betalningspåföljd vid förebyggande av nedskräpning m.m., framställning till justitieministeriet och inrikesministeriet (23.8)
Framställning till inrikesministeriet om förstärkning av personalresurserna vid polisinsättningen i Helsingfors härad (30.8)
Översyn av tillståndsvillkoren för evenemang som ordnas på allmänna platser och avfallshanteringsplan för evenemang som saknar värd (13.9)
Beviljande av anslag för grundberedning av tomten för Helsingfors-Gardenia (25.10)
Om offentligheten beträffande dokument som gäller anskaffningar, anvisning (13.12)
Social- och hälsovårdsväsendets anläggningsprojekt åren 2000-2003 (13.12)
Anvisningar för efterföljande av budgeten för år 2000 (13.12)

Bildnings- och personalväsendet:

Anläggningsplan för Paragonhallen (25.1)
Utsocknes elevers skolgång i Helsingforsskolor (22.2)
Statsrådets beslut om beviljande av koncession för yrkeshögskolan (15.3)
Principer för personalrekryteringen (29.3)
Godkännande av stadens personalstrategi (3.5)
Stadens personalbokslut (7.6)
Projektplan för åskådar- och servicebyggnad på Dals ridplan (14.6)
Plan för utveckling av stadens arkivväsen (28.6)
Utlåtande om undervisningsministeriets förslag till utvecklingsplan för utbildning och forskning (18.10)

Social- och hälsovårdsväsendet:

Tillsättande av Kommissionen för en Frisk och Trygg Stad (1.2)
Tillsättande av en kommission för frontveteranärenden (1.2)
Tillsättande av en kommission för frivilligarbete (8.2)
Tillsättande av ett äldreåd (8.2)

Tillsättande av ett handikappråd (15.2)
 Besättande av tjänsten som direktör för norra socialcentralen (15.2)
 Tillsättande av en kommission för utlänningsärenden (22.2)
 Program för integration av invandrare (8.3)
 Utredning om sysselsättningen av studerande som sökt utkomststöd sommaren 1998 (22.3)
 Förvaltningarnas åtgärder för att förverkliga narkotikastrategin (17.5)
 Hälsovårdsnämndens beslut som stadsstyrelsen tagit till behandling om utsträckande av tandvården till nya åldersklasser och konkurrensutsättning av tjänsterna (7.6)
 Besättande av tjänsten som direktör för nordöstra socialcentralen (21.6)
 Framtidsvisioner 2010 för social- och hälsovården (21.6)
 Utlåtande till Penningautomatföreningen om vissa projekt (6.9)
 Socialverkets åtgärder med anledning av sakkunniggranskningen (1.11)
 Social- och hälsovårdens kostnads- och organisationskommittés förslag till helhetsorganisation av social- och hälsovården (15.11)
 Utnämning av ledamöter i Helsingforsdirektionen för Helsingforsregionens universitetscentralsjukhus verksamhetsområde (22.11)
 Utlåtande om rapporten "Romanipolitiikan strategiat" som utarbetats av utredningsmännen för rom frågor (7.12)
 Ett flertal projektplaner för reparations- och ändringsarbeten, bl.a.: Dals sjukhus byggnad 4 östra delen och byggnad 2 fasaderna (1.2), daghemmet Roihuvuori och vårdhemmet Teinilä (8.2), åldringsservicehuset i Parkstad (6.4), daghemmet Kanerva (14.6), Storkärrs sjukhus bäddavdelningarna 12 och 14, Aurorasjukhuset byggnad 1 (1.11), Tempoarbetscentralen (20.12)
 Anläggningsplaner för daghemmen Kamomilla (22.2), Haaga (12.4), Hanna (9.4), Veijari (2.8), Mestari (22.11),
 Anläggningsplan för boendeenhet för utvecklingshämjade i södra stordistriktet (2.8)
 Anläggningsplan för fysioterapilokaler i Rönbacka och dagcentret Meripihka (7.12)
 Höjning av prisramarna, bl.a. för: ekonomibyggnad vid elevhemmet Toivola (11.1), sanering av Tervalampi gård byggnad 16 (8.2), ombyggnad av daghemmet Roihuvuori, reparations- och ändringsarbete vid Storkärrs matcentral (6.9), nybyggnadsprojektet i Outamo (22.11)

Stadsplanerings- och fastighetsväsendet:

Höjning av återförsäljningspriserna för Hitas-bostäder (1.3)
 Principer för förverkligandet av Kampens terminalområde (8.3)
 Bostadsnämndens förslag till ändring av kriterierna för val av hyresgäster (15.3)
 Hyresgarantier för bostäder i stadens ägo (22.3)
 Centrumtunneln och trafikplan för centrum (12.4)
 Justering av anvisningarna för tillämpningen av bostadslånefondens stadgar (7.6)
 Grundande av Helsingfors-Tallinn Euregio (14.6)
 Justerade detaljplaneutgångspunkter för planeringstävlingen för musikhuset (20.12)

Tekniska sektorn:

Utlåtande till Nylands förbund om projektet Nordsjö hamns konsekvenser för lunden på Svarta Backen och fågelvattnen i Östersundom, vilka hör till Naturaområdet (8.2)
 Godkännande av skissplanerna för stationerna Ilmala, Hoplax, Gjuteriet och Sockenbacka längs stadsbanan Helsingfors-Hoplax-Alberga (31.5)
 Godkännande av samarbetsavtalet för kollektivtrafiken mellan SAD och kommunerna i huvudstadsregionen (16.8)
 Istandsättning av vattenkraftverket i Vanda å (13.9)



Runebergsgatan

Stadsdirektörsroteln

Ekonomin bunden till skatteinkomsterna

Stadens bokslut visar att verksamhetsutgifterna motsvarade budgeten synnerligen väl. Den enda klara avvikelserna var utgifterna för specialsjukvården, där överskridningen var 112 milj. mk. Trots det blev resultatet positivt, eftersom samfundsskatteavkastningen, som speglar den gynnsamma ekonomiska utvecklingen, var bättre än man kunde förutse vid tidpunkten då budgeten uppgjordes. När det gäller skatter på löneinkomster kan utvecklingen däremot inte anses



Helsingfors vill bli centrum för EU:s nordiska dimension.

tillfredsställande. För stadens ekonomiska framtid är det därför väsentligt att kommunen bibehåller sin ställning som skattemottagare beträffande samfundsskatten. Verksamhetsinkomsterna överskred också det budgeterade värdet, vilket vittnar om hur svårt det är att bedöma inkomsterna. En positiv sak var att sysselsättningen förbättrades, vilket givetvis märks bl.a. i form av lägre utgifter för utkomststödet. I skatteinkomster inflöt 10 932 milj. mk, i statsandelar 89 milj. mk, vilket är 225,6 milj. mk mindre än året innan. Trots de positiva överraskningarna blev årsbidraget ca 500 milj. mk mindre än föregående år och detta visar att det i framtiden kommer att bli svårt att hålla investeringarna på samma nivå som de senaste åren.

Näringspolitiken och sysselsättningen centrala framgångsfaktorer

Utsikterna för den globala ekonomin var fortsatt goda. Den uppåtgående trenden för Finlands ekonomi har de senaste åren i hög grad berott på teknologiföretagen och en central utmaning är därför att göra exportmarknaden mångsidigare. Gemensamma utmaningar är att höja nivån på vårt kunnande och att utveckla innovationer till produktionsmässiga framgångar. Det fortsatta arbetet inom stadens näringspolitiska program tar också fasta på de här utmaningarna. Programmet framskred i form av ett flertal projekt som återspeglar aktuella frågor, företagsrelationer, olika yrkesområdens dragningskraft och företagsamhet bland invandrare. Projektet för att öka arbetstillfällena i östra Helsingfors stöder en regionalt mer balanserad utveckling och förhindrar segregation med hjälp av näringspolitiska medel.



Stadsdirektör

Eva-Riitta Siitonen

- allmän planering av stadens verksamhet och ekonomi
- beredning av budgeten och övervakning av budgetefterlevnaden
- centraliserad bokföring
- intern revision
- näringslivsfrågor
- beredningsplanering
- räddningstjänst
- miljöfrågor
- internationella frågor
- information och turism

Verk:

Finlandiahuset
Miljöcentralen
Revisionskontoret
Räddningsverket
Stadskansliet

De totala utgifter inom stadens ekonomi uppgår till 22,8 mrd. mark.

Förbättrandet av sysselsättningen och hanteringen av arbetslösheten har varit centrala teman på 90-talet. Även om sysselsättningen redan en längre tid utvecklats i gynnsam riktning, är den sega långtidsarbetslösheten fortsättningsvis ett svårt problem. Att sysselsätta de långtidsarbetslösa kräver ett långsiktigt arbete. En annan sysselsättnings- och utbildningspolitisk utmaning är att trygga arbetskraften i branscher som utvecklas kraftigt. Under året inleddes en utredning för att klargöra hur yrkesutbildningens kvalitet och omfattning i Helsingforsregionen bättre kunde anpassas till näringslivets utveckling.

Stadens IT-funktioner utvecklas

IT-funktionerna har fått en allt större betydelse. De elektroniska förbindelserna samt den ökade informationsförmedlingen och kundtjänsten över nätet är goda exempel härpå och förutsätter en kontinuerlig utveckling av IT-infrastrukturen. En viktig uppgift för datateknikenheten under fjolåret var att säkerställa att stadens datatekniksystem klarar millennieskiftet.

Miljöfrågor

Den centrala verksamhetsprincipen är en hållbar utveckling. Staden har ställt som mål att i enlighet med Aalborgdeklarationen lägga upp ett åtgärdsprogram för en hållbar utveckling till år 2001. I år uppgjordes ett förslag till indikatorer på en hållbar utveckling, med vilkas hjälp stadskoncernens och förvaltningarnas utveckling kan följas som en del av miljöbokslutet. År 1999 ålades stadens affärsverk för första gången officiellt att göra upp ett separat miljöbokslut.

I samråd med EU beslutade man att i anslutning till den kommunala konsumentrådgivningen inrätta en EU-konsumentrådgivning, som förutom Helsingfors även betjänar hela landet i de här specialfrågorna.

Regionens organisationsförmåga, en framtidsresurs

Ett lyckat samarbete inom regionen och mellan olika aktörer jämte samordning av resurser och kunnande är en viktig framgångsfaktor. Samarbetet med universitetet och högskolorna i regionen har intensifierats och fått konkretare former. Helsingfors finansierar professorer för stadsforskning och ingick också ett samarbetsavtal med handelshögskolan, där man koncentrerar sig på forskning och utveckling i fråga om marknadsföring av staden. Det regionala samarbetet fortsätter också inom marknadsföringen av näringslivet. I denna tid av globalisering får kommungränserna inte utgöra hinder för samarbete.

I juni tillsattes en kommission för huvudstadsregionen, vars uppgift är att utveckla och koordinera samarbetet mellan huvudstadsregionen och statens centralförvaltning. Som ett gemensamt projekt för staten och hela Helsingforsregionen inleddes på hösten dessutom en gemensam beredning av bostadspolitiken och infrastrukturprojekt i anslutning därtill.

Den internationella verksamheten en del av vardagen

Strategin för stadens internationella verksamhet uppdaterades. Som mål för strategin ställdes att utveckla Helsingfors som ett centrum för EU:s nordiska dimension, men också som en globalt aktiv och samarbetsvillig stad.



Helsingfors-Vanda flygfält valdes till världens trivsammaste flygplats med utmärkt service

**Stadsdirektörsroteln: Utgifter och inkomster inom driftsekonomin 1999,
1 000 mark**

	Budget	Utfall	Avvikelse
Inkomster	157 656	179 697	22 041
Utgifte	-1 082 084	-1 049 329	32 755
Verksamhetsbidrag	-924 428	-869 632	54 796
Avskrivningar	-32 586	-18 649	13 937
Räkenskapsperiodens resultat	-957 014	-888 281	68 733

Stadsdirektörsroteln: Personal 31.12.1997 – 1999 ¹⁾

	1997	1998	1999
Revisionskontoret ²⁾	34	21	21
Stadskansliet	322	342	353
Finlandiahuset	49	51	52
Räddningsverket	578	578	600
Miljöcentralen	181	177	177
Totalt	1 164	1 169	1 203

% av alla anställda
Per 1 000 invånare

3,0
2,2

¹⁾ Enligt Helsingfors stads personalstatistik

²⁾ Enheten för intern revision har överförs från revisionskontoret till stadskansliet 1998.

Det mångåriga internationella samarbetet har redan blivit en naturlig del av stadens verksamhet. Finlands ordförandeskap för Europeiska unionen under årets senare hälft bidrog naturligtvis till att det ordnades exceptionellt många möten och konferenser. Finlandiahuset i Helsingfors var huvudmötesplats och det egentliga toppmötet försiggick i Helsingfors Mässcentrum. De utdragna reparationsarbetena på Finlandiahuset slutfördes och verksamheten i denna centrala symbolbyggnad i Helsingfors är på stark uppgång.

I samband med organisationen Eurocities årsmöte i oktober hölls ett omfattande stadsforum, där företrädare för stater och områden i Europa gemensamt drog upp riktlinjer för städernas ansvar och för deras möjligheter att fungera som attraktiva tillväxtcentra, som också drar med sig de omgivande områdena i utvecklingen.

Stadsdirektörsroteln: Viktigaste prestationer 1997 – 1999

	1997	1998	1999
Räddningsverket			
Brandlarm	3 752	3 817	4 391
Sjuktransporter	29 914	30 512	34 281
Miljöcentralen			
Tillstånd och anmälningar	1 014	553	1 115
Inspektioner	25 909	18 581	23 161
Prover	4 862	4 220	2 411
Finlandiahuset			
Konserter	73	97	107
Konferenser och utställningar	270	324	327

Information och marknadsföring av turism

Informationen, marknadsföringen av staden samt marknadsföringen av turismen och därmed förbundna tjänster svarade vid sidan av den övriga verksamheten även för specialbehoven i samband med EU-ordförandeskapet. Helsingfors och dess starka sidor presenterades i europeiska städer. Besöksutbytet var livligare än vanligt. Dessutom presenterade sig Japan i Helsingfors via mångsidiga seminarier medan Helsingfors presenterade sig i Kina bl.a. genom att delta i världsutställningen för byggande av grönområden.

Brand- och räddningsväsendet

Lagen om nödcentraler ändrades, men huvudstadsregionen behöll sina egna regionala alarmcentraler. Under året utreddes även en överföring av brand-

och räddningsväsendets uppgifter till staten. Man kom dock till att brand- och räddningsväsendet bäst tjänar de lokala invånarnas behov som en del av kommunens arbetsfält.

Förvaltningen bör följa med sin tid

Utvecklingen av förvaltningen är en ständig utmaning. Det pågående projektet för en livskraftig stad tar fasta på hur verksamheten bäst svarar mot kommuninvånarnas behov, utgår från invånarna själva och beaktar deras åsikter. Konkurrensutsättning av tjänster samt utnyttjande av köptjänster är också metoder som använda med skicklighet kan bidra till att utveckla verksamhetens kvalitet och ekonomi. Staden fick erkänsla för sin personalpolitik i sällskap av bl.a. Nokia och Posten Finland.

Verksamheten styrs av en hållbar utveckling

Lokalagenda

Staden har ställt som mål att i enlighet med Aalborg-deklarationen lägga upp ett åtgärdsprogram för en hållbar utveckling till år 2001. Utvecklingen av förslag och idéer som tagits fram i temagrupper fortsatte år 1999 vid ett tredje forum i Finlandiahuset, där nästan hela stadens tjänstemannaledning och ca 350 helsingforsbor deltog. Med hjälp av en miljon mark i anslag startades sammanlagt 45 lokala projekt för en hållbar utveckling runt om i staden. Likaså uppgjordes ett förslag till indikatorer på en hållbar utveckling, med vilkas hjälp stadskoncernens och de olika förvaltningarnas utveckling kan följas som en del av miljöbokslutet.

Projektet Helsingfors stads miljöbokslut 2000 - Utveckling av miljöredovisningen och miljörapporteringen i Helsingfors stad

Helsingfors stadsfullmäktige antog 19.5.1999 de strategiska målen för miljövärden åren 1999-2002. Målet är att genom utveckling av miljöredovisningen och miljörapporteringen

1. binda stadens organisationer till de uppställda målen för miljövärden
2. förbättra informationen till beslutsfattare och invånare om miljöproblemen och
3. integrera hanteringen av miljöfrågor i stadens normala verksamhet och ekonomistyrningssystem

Helsingfors stads miljöcentral inledde ett projekt för att främja omsättandet av stadsfullmäktiges beslut i praktiken. Projektet koordineras av en sakkunniggrupp för miljöredovisning som tillsattes 6.10.1999 för den verksamhetsperiod som går ut 31.8.2001.

Utbildning, information, seminarier och internt

konsultarbete i fråga om miljöredovisningen ordnades i olika sammanhang för förvaltningarna. På våren publicerade Miljöcentralen en miljöredovisningsguide för förvaltningarna (Miljöcentralens duplikat 8/99), som också spreds i elektronisk form till nyckelpersoner inom förvaltningarna.



Kvarnbäcken

Den miljöhändelse som väckte den största uppmärksamheten i Finland år 1999 var att det gamla sop-tipsområdet i Kvarnbäcken visade sig innehålla problemavfall och vara olämpligt för bostadsändamål. När saken kom i dagen inledde Helsingfors stad omedelbart omfattande undersökningar. Man undersökte inomhusluftkvaliteten i de 12 höghusen och daghemmet i området, invånarnas hälsotillstånd, frekvensen av kroniska sjukdomar och förekomsten av föroreningar i marken.

Även om hälsoundersökningarna av invånarna inte visade något alarmerande, beslutade stadsfullmäktige på basis av sakkunnigutredningarna att sanera området. De flesta bostadshusen och daghemmet rivs och området görs om till park efter det att de kontaminerade jordmassorna isolerats på vederbörligt sätt så att de inte längre utgör någon hälsorisk för människorna och inte heller i övrigt skadar miljön. Saneringsplanerna förelades Nylands miljöcentral för godkännande. Samtidigt beslutade fullmäktige att förflytta hyresgästerna i området till stadens andra hyresbostäder och att genom exceptionellt långtgående åtgärder trygga den ekonomiska situationen för de invånare som äger sin bostad.

Fallet väckte inte bara stor uppmärksamhet utan begripligt nog även stor oro bland invånarna i området. Trots det lyckades staden rätt väl hantera det här svåra projektet bl.a. genom att öppet gå ut med information i rätt tid. Det viktigaste var dock att fullmäktige fattade de erforderliga svåra besluten i tid och med stor enhällighet.

Bildnings- och personalväsendet

Allsidig och högklassig service

Bildningsväsendet har i många hänseenden lyckats uppfylla målet att värna om rättvisa och tolerans i samhället. Helsingfors har fortsättningsvis kunnat tillhandahålla ett mycket allsidigt och högklassigt utbildnings-, kultur- och fritidsutbud. Utbildningsresultaten har dessutom legat på en hög nivå. Utbildningen har



Backasbrinkens Simcenter.

varit ett stöd i människans materiella och andliga tillväxt och främjat internationaliseringsprocessen. Utvecklingsarbetet fortsätter.

Servicen har lagts upp med hänsyn till stadsbornas behov och utifrån ett öppet samarbete. Vidare har staden i allt större utsträckning kunnat beakta invandrarnas behov och överlag väga in internationella aspekter. Även här bör mer resurser sättas in.

Extra stora satsningar har gjorts på en övergripande översyn av den yrkesinriktade utbildningen. Här har man vägt in dels regionala aspekter, dels arbetslivets behov och ny teknik. Arbetet för att permanenta yrkeshögskolan och andra skolprojekt har varit ett led i detta arbete. Ombildandet av yrkeshögskolan till en självständig förvaltning har beretts inom centralförvaltningen. Ungdomsarbetslösheten har minskat i glädjande stor grad tack vare nya studie- och arbetsmöjligheter.

Den kommunala servicen måste planeras och genomföras allt mer flexibelt på grund av förändringarna i invånarantalet och -strukturen i enskilda stadsdelar, men också till följd av internationaliseringen. På så sätt kan serviceutbud och lokaler fördelas rätt och allt efter behov. Nya lokaler har tillkommit inom alla sektorer av bildnings- och fritidsväsendet.

Staden kommer alltjämt att göra stora satsningar på bildnings- och fritidsväsendet. Samtliga sektorer kommer därtill att göra allt större IT-satsningar. Kulturutbudet diversifieras och förbättras bl.a. tack vare nya lokaler och inte minst i samband med de kommande stora kulturevenemangen, kulturstadsåret 2000 och 450-årsjubileet. Stadens konstmuseum har höjt profilen och blivit en betydande kulturinrättning med nya utställningslokaler.



Biträdande stadsdirektör Antti Viinikka

- allmänbildande och yrkesinriktad utbildning samt allmänbildande vuxenutbildning
- biblioteksservice
- kulturfrågor
- motion och idrott
- ungdomsfrågor
- utredning och statistik
- personalpolitik
- sysselsättningsfrågor

Verk:

- Faktacentralen
- Finska arbetarinstitutet
- Högholmens djurgård
- Konstmuseet
- Kulturcentralen
- Idrottsverket
- Personalhälsövärdcentralen
- Stadsbiblioteket
- Stadsmuseet
- Stadsorkestern
- Svenska arbetarinstitutet
- Ungdomscentralen
- Utbildnings- och utvecklingscentralen
- Utbildningsverket

Bildnings- och personalväsendet: Utgifter och inkomster inom driftsekonomin 1999, 1 000 mark

	Budget	Utfall	Avvikelse
Inkomster	439 583	464 135	24 552
Utgifter	-3 474 709	-3 389 672	85 037
Verksamhetsbidrag	-3 035 126	-2 925 537	109 589
Avskrivningar	-74 660	-71 630	3 030
Räkenskapsperiodens resultat	-3 109 786	-2 997 167	112 619

Bildnings- och personalväsendet: Personal 31.12.1997 - 1998¹⁾

	1997	1998	1999
Utbildningsverket	6 020	6 323	6 669
Finska arbetarinstitutet	116	118	130
Svenska arbetarinstitutet	24	28	28
Stadsbiblioteket	545	553	558
Kulturcentralen ²⁾	142	124	147
Konstmuseet	..	31	49
Stadsmuseet	68	63	60
Stadsorkestern	111	113	115
Högholmens djurgård	81	81	77
Ungdomscentralen	388	412	412
Idrottsverket	440	469	460
Utbildnings- och utvecklingscentralen	25	27	30
Personalhälsövärdcentralen	60	58	67
Faktacentralen	71	74	74
Totalt³⁾	8 132	8 542	8 923
% av alla anställda per 1000 invånare	20,9	21,6	22,1
	15,2	15,7	16,2

¹⁾ Enligt Helsingfors stads personalstatistik

²⁾ 1997 inkl. personalen vid konstmuseet

³⁾ Inkl. personer i personalpoolen

Bildnings- och personalväsendet: Viktigste prestationer 1997 - 1999

Verk	1997	1998	1999
Utbildningsverket			
Finska skolor, elever	44 763	46 128	46 852
Svenska skolor, elever	4 265	4 373	4 468
Statliga skolor, elever	3 063	3 156	
Privata skolor, elever	15 752	15 631	
Linjen för yrkesinriktad utbildning och vuxenutbildning			
elever i stadens läroinrättningar	4 559	4 414	4 608
studerande vid yrkeshögskola	5 874	6 322	6 164
Läroavtalsutbildning, elever	2 693	3 095	3 757
Finska arbetarinstitutet			
Anmälda deltagare	72 153	72 300	67 877
Undervisningstimmar	102 309	103 334	103 832
Svenska arbetarinstitutet			
Anmälda deltagare	15 331	14 953	14 942
Undervisningstimmar	20 406	20 762	21 565
Stadsbiblioteket			
Lån, 1 000 st.	8 882	8 628	8 967
Besökare, 1 000 st.	6 612	6 709	7 149
Öppethållning, timmar	95 429	95 252	102 519
Kulturcentralen			
Konstundervisning för barn och unga, kurser	956	921	913
Kultur- och konstevenemang, egna	929	1 249	996
Utställningar	113	146	110
Stadens konstmuseum			
Utställningar	26	15	19
Besökare	194 521	48 137	157 490
Stadsmuseet			
Besökare	89 816	92 532	131 107
Stadsorkestern			
Konserter	71	87	72
Högholmens djurgård			
Besökare	505 405	498 306	555 000
Ungdomscentralen			
Ungdomslokaler, m ²	47 048	48 192	48 243
Antal besök, 1 000	1 371	1 463	1 514
Idrottsverket			
Besök på anläggningar, 1000	2 611	2 397	2 496
Besök på utomhusplatser, 1 000	3 235	2 691	2 746
Besök på badstränder, 1 000	864	353	856
Övernattningar på campingplatser	71 022	84 980	101 658
Båtplatser	8 978	8 948	8 983
Utbildnings- och utvecklingscentralen			
Konsultdagar	854	652	714
Kursdeltagardagar	17 052	14 239	15 328
Personalhälsövärdcentralen			
Egen verksamhet, patientbesök	47 661	46 862	46 601
Faktacentralen			
Kalkylmässig total prestation	19 885	20 194	22 940



Systemet med skolmåltider är väl inarbetat i stadens skolor.

Helsingforsborna ägnar sig gärna åt fysiska aktiviteter

Helsingforsborna är mycket intresserade av motion och idrott. Detta ställer idrottsväsendet inför utmaningen att skapa landets bästa förutsättningar för utövning av idrott och andra fysiska aktiviteter.

Bland de stora utvecklingsprojekten märks ett idrottspolitiskt program som sträcker sig fram till 2007. Programmet behandlar nuläget, mål för framtiden och insatser för genomförande av målen. Därtill slutfördes omorganiseringen av idrottsverket.

Den nya allaktivitetshallen "Sportkvarnen" i Kvarnbäcken förbättrar avsevärt möjligheterna till inomhusträning och gagnar särskilt invånarna i östra Helsingfors. Helsingforsborna fick också en ny simhall, Backasbrinkens Simcenter, som uppfyller inter-

nationella mått och som kommer att vara huvudarenan för EM i simning år 2000.

Arbetslösheten fortfarande ett problem

Med stöd av intentionsavtal som ingåtts med arbetskraftsmyndigheterna pågår specialåtgärder för att särskilt undanröja långtidsarbetslösheten och underlätta det svåra sysselsättningsläget bland invånarna. Livslångt lärande och växande är mål som staden vill stöda på alla sätt, t.ex. genom att målmedvetet beakta de arbetslösas behov.

Stadens projekt för sysselsättningsärenden placerade under året bl.a. över 3 100 personer i visstidsysslor i stadens verk och inrättningar samt i olika verkstäder. Sammanlagt användes år 1999 nästan 280 milj. mark för att förbättra sysselsättningen.

Stadens personalpolitik vilar på stabil grund

Fundamentet för stadens personalpolitik har överlevt förändringarna i omvärlden. Helsingfors har kunnat ha kvar sin fasta personal. Staden gör kontinuerligt nya ansträngningar för att förbättra resultaten, konkurrenskraften, kvaliteten, ledarskapet, samarbetsförhållandet och arbetsklimatet ute på arbetsplatserna.

En ny personalstrategi för stadskoncernen antogs. Personalboks slutet har fått sin givna plats i ledarskapsstrategin.

Helsingfors stad har prisbelönats som en föregångare för en mångsidig personalpolitik i Finland. I motiveringen framhölls det stora antalet invandrare i stadens tjänst och en fördomsfri rekrytering av inflyttare från andra orter. Stadens personalstrategi beaktar invånarnas allt mer mångskiftande kulturella bakgrund samt det växande internationella umgänget.

Förhandlingarna och samarbetet med fackorganisationerna var som vanligt livliga. Systemen för belöning av personalen har en motivationshöjande effekt. Lönemekanismerna har mer fått karaktären av resultatlöner. Resultatlön tillämpades inom 21 verk och systemet berör ca 10 000 personer.

Bristen på kvalificerad personal kan bli ett återkommande fenomen inom en del sektorer i framtiden. Unga människor visar rätt litet intresse för staden som arbetsplats. Ett framtida hot är att den egna personalens kompetens relativt sett försämras jämfört med andra arbetsgivare, ett annat är att satsningarna på bibehållen arbetsförmåga hos personalen är otillräckliga.

Uppgifter om antalet anställda och personalsstrukturen finns på sidorna 30 - 31.

Social- och hälsovårdsväsendet

Användningen och behovet av social service har ett intimt samband med det omgivande samhället och dess förändringar, befolkningsmässiga förändringar, lagstadgade skyldigheter samt stadens ekonomiska utveckling. År 1999 kunde erforderlig social service och ekonomiskt stöd tillhandahållas inom de fastställda budgetramarna.

Arbetslösheten fortsatte att sjunka i Helsingfors, men i något långsammare takt mot slutet av året. Antalet mottagare av utkomststöd och utgifterna för utkomststödet fortsatte att sjunka. Antalet hushåll som lyfter stödet minskade med 14 procent från föregående år och utgifterna för det egentliga utkomststödet minskade med ca 12 procent.

Den nya arbetsmodellen för utkomststödet, "Klientlinje 2000" ("Asiakaslinja 2000") har förverkligats till den del det gällde att precisera förmånshandläggarnas och socialarbetarnas arbetsbeskrivningar. Målet är att utkomststödet skall sökas skriftligt och att förmånshandläggarna skall fatta besluten. Beslut enligt prövning fattas av socialarbetaren. Socialservicebyråerna har utökat samarbetet mellan olika myndigheter och andra instanser för att skapa bättre förutsättningar att sysselsätta klienterna. Dessutom utförs allt mer förebyggande arbete inom olika klientgrupper.

Alla barn som behövde dagvård kunde erbjudas en dagvårdsplats, alternativt hemvårdsstöd eller stöd för privat vård enligt familjens val. Under året fanns det i praktiken inte längre någon dagvårdskö. Ett flertal daghem inrättades i de nya bostadsområdena.

Samarbetet med utbildningsverket intensifierades i syfte att utveckla förundervisningen. Morgon- och eftermiddagsverksamhet för eleverna ordnades i

samarbete mellan social-, utbildnings- och ungdomsväsendet samt olika organisationer. Samarbetet koordinerades av utbildningsverket. För att förebygga utslagning och sociala problem vidareutvecklades samarbetsmodellerna för dagvården, barnskyddet, familjerådgivningen och barnrådgivningen.

Inom barnskyddsarbetet fortsatte antalet klienter att öka, men inte lika kraftigt som de föregående åren. Ökningen märktes framför allt inom den öppna vården, som de senaste åren målmedvetet förstärktes genom att nya verksamhetsformer införts. Särskilt har familjearbetet inom barnskyddet utökats. Att man effektivare satt sig in i familjernas situation inom den öppna vården och å andra sidan att familjernas problem förvärrats tog sig bl.a. uttryck i att antalet omhändertagna barn fortsatte att öka. Det behövs fler vårdplatser särskilt för barn som missbrukar rusmedel och barn med psykiska besvär. Flera barnskyddsinsättningar utvecklade under året sin service för missbrukare.

Projektet "Klaari-Helsinki" som går ut på att förebygga missbruk bland barn och ungdomar, utsträcktes till att omfatta hela staden. I samband med verksamheten ordnades vid millennieskiftet ett flertal evenemang, där barn, ungdomar och deras föräldrar deltog och ansvarade för arrangemangen. Närmare tretusen helsingforsbor deltog i evenemangen.

Familjerådgivningarna fick betydligt fler klienter under året. Resultaten av det treåriga projektet för att utveckla mentalvårdstjänsterna för barn, vilket genomförts i samarbete mellan social- och hälsovårdsväsendet, blev tillgängliga våren 1999. Ett resultat av utvecklingsarbetet är att serviceutbudet och samarbetsrutinerna blivit allsidigare.



Biträdande stadsdirektör

Timo Honkala

- socialvård
- hälso- och sjukvård
- intressebevakning i förmyndarverksamheten

Verk:

- Socialverket
- Hälsovårdsverket
- Byrån för intressebevakning i förmyndarverksamheten

Social- och hälsovårdsväsendet: Utgifter och inkomster inom driftsekonomin 1999, 1 000 mark

	Budget	Utfall	Avvikelse
Inkomster	1 054 489	1 110 346	55 857
Utgifter	-8 149 947	-8 166 478	-16 531
Verksamhetsbidrag	-7 095 458	-7 056 132	39 326
Avskrivningar	-35 874	-49 021	-13 147
Räkenskapsperiodens resultat	-7 131 332	-7 105 153	26 179

Social- och hälsovårdsväsendet: personal 31.12 1997-1999 ¹⁾

	1997	1998	1999
Socialverket	12 193	12 449	12 830
Hälsovårdsverket	9 063	9 292	9 360
Byrån för intressebevakt. i förmyndarverksamheten	18
Totalt ²⁾	21 295	21 763	22 208
% av alla anställda per 1 000 invånare	54,9	55,2	55,1
	39,7	40,1	40,2

¹⁾ Enligt Helsingfors stads personalstatistik

²⁾ 1997 och 1998 inkl. personalen vid tjänsteförmyndarskapsbyrån och förmyndarnämndens byrå

I enlighet med stadens program för äldreomsorg minskade man behovet av sjukhusbetonad långtidsvård genom att bygga ut hemvården och särskilt det effektiverade serviceboendet. För att det skall finnas mera tid för vård av äldre också på kvällar, nätter och veckoslut utökades antalet hemvårdare med 80. Det effektiverade boendet i servicehus med övervakning dygnet runt utökades med 22 procent jämfört med föregående år. För ökningen stod både privata vårdgivare och stadens egna inrättningar.

Inom handikappvården fortsatte antalet färdtjänstkunder att öka. Servicelinjerna utvecklades i samråd med trafikverket.

Programmet för integration av invandrare godkändes av stadsstyrelsen på våren. Ett flertal av stadens

förvaltningar, olika organisationer samt invandrare deltog i genomförandet av programmet. I enlighet med programmet började socialväsendet och arbetskraftsförvaltningen i samråd lägga upp individuella integrationsplaner för invandrarna.

För att förebygga utslagning och polarisering av bostadsområdena genomförde socialcentralerna många lokala projekt tillsammans med stadens övriga

Social- och hälsovårdsväsendet: viktigaste prestationer 1997 - 1999

		1997	1998	1999
Socialverket				
Barndagvård, vårdplatser 31.12.	staden	23 944	24 180	23 720
	privata	2 010	2 323	2 335
Barnskydd, klienter		6 446	6 937	7 121
Handikapps-service, klienter totalt		15 120	15 621	16 168
därav klienter som får färdtjänst med stöd av lagen om stöd och service på grund av handikapp		13 865	14 790	15 358
Omsorger om utvecklingsstörda, klienter totalt		1 445	1 526	1 518
institutionplatser totalt		443	431	419
Service till äldre:				
hjälp i hemmet, antal hushåll		7 214	7 395	7 473
serviceboende, platser 31.12.	staden	2 644	2 652	2 578
	entre-prenad	691	717	789
anstaltsvård, platser 31.12.	staden	1 168	1 125	1 036
	entre-prenad.	1 359	1 365	1 365
Hemvård, antal besök		1 034 560	1 168 499	1 334 948
Missbrukarvård, anstaltsplatser 31.12.		234	242	233
Missbrukarvård, serviceboende, platser 31.12.		330	266	272
Utkomststöd, mottagare		83 554	76 612	66 984
Invandrare och återflyttare till Helsingfors		745	488	246

Hälsovårdsverket

Primärvård				
besök inom öppen vård, 1 000		2 446	2 485	2 551
vård dagar inom långvården, 1 000		712	719	673
vård dagar inom akutvården, 1 000		227	227	264
Specialiserad sjukvård				
vårdtillfällen (egen verksamhet), 1 000		48	48	48
vårdtillfällen (HUCS), 1 000		47	43	44
poliklinikbesök, (egen verksamhet) 1 000		290	276	267
besök inom psykiatrisk öpp. vård, 1 000		147	144	160
vård dagar inom psykiatrisk vård, 1 000		176	156	154

Byrån för intressebevakning i förmyndarverksamheten

Antal viktade förmyndarskapsfall	2 225	2 335	2 445
----------------------------------	-------	-------	-------

förvaltningar och andra aktörer, t.ex. inom ytterstads- och partnerskapsprojekten.

Socialväsendet kännetecknades även detta år dels av en strävan att tillgodose den växande efterfrågan på stöd och service, dels av ett behov att effektivera verksamheten och öka kostnadsmedvetenheten i syfte att få ner enhetspriserna till medelnivån för Finlands fem största städer. Även med tanke på kostnaderna är

det motiverat att fortsätta med omstruktureringen så att tyngdpunkten förskjuts mot öppen vård.

Tillsammans med hälsovården dryftades nya sätt att utveckla och genomföra äldreomsorgen, handikappvården, den psykiatriska vården och missbrukarvården så att servicen blir så smidig som möjligt för de gemensamma klienterna.

Omläggningen av specialistsjukvården genomfördes

Under år 1999 bereddes sammanslagningen av funktionerna inom Helsingfors och Nylands sjukvårdsdistrikt och Helsingfors universitetscentralsjukhus, en händelse som kan anses som den största enskilda förändringen i den finländska hälso- och sjukvårdens historia. Förberedelserna pågick intensivt hela året. Förutom de förtroendevalda och tjänstemannaledningen måste även var och en av de anställda inom hälsovårdsverkets specialistsjukvård personligen ta ställning till reformen, då de ombads ge sitt samtycke till övergången till den nya organisationen.

Från hälsovårdsverket överfördes sammanlagt ca 2 500 personer till Helsingfors och Nylands sjukvårdsdistrikt. Hur stor förändring det var fråga om illustreras av att Maria sjukhus och Barnmorskeinstitutet i sin helhet samt betydande delar av Aurora, Hertonäs, Hesperia, Dals och Malms sjukhus överfördes till det nya sjukvårdsdistriktet. Räknet i budgetsiffror överfördes verksamhet motsvarande ca 800 miljoner mark till Helsingfors och Nylands sjukvårdsdistrikt från och med år 2000.

Helsingforsborna fick hälsovårdsservice i tidigare omfattning

Mitt i alla omvälvningar förmådde man ändå erbjuda helsingforsborna service inom öppen vård och specialistsjukvård i motsvarande omfattning som tidigare år. Antalet besök inom den psykiatriska öppenvården

ökade, samtidigt som den branta nedgången i användningen av bäddavdelningarna planade ut. Den psykiatriska sjukhusverksamheten i sjukhus utanför staden upphörde då de sista funktionerna på Nickby sjukhus flyttades till Helsingfors under året. Nickby sjukhus hade verkat i närmare 90 år. Byggnaderna överfördes i sin helhet till fastighetskontoret.

Utvecklandet av hälsovårdsservicens innehåll fortsatte i en föränderlig omvärld. Det treåriga hälsostationsprojektet hade nått halvvägs hösten 1999. Projektet har till syfte att utveckla en verksamhetsmodell för primärvård med befolkningsansvar samt att utveckla den kliniska kompetensen hos personalen vid hälsostationerna, så att primärvården i allt större utsträckning kan ta ansvar för vården av patienterna. I projektplanen ingår dessutom delprojekt som gäller ledarskap, kvalitetssystem och hälsofrämjande.

Tandvården utsträcktes till två nya åldersklasser, 35- och 36-åringar. Under året förbereddes dessutom lokalarrangemangen och personalöverföringarna i fråga om den kliniska delen av grundutbildningen av tandläkare, som från och med år 2000 överförs till hälsovårdsverket från odontologiska institutionen vid Helsingfors universitet.

Hälsovårdsverket lät år 1998 utföra en extern analys av långvården. Utgående från rekommendationerna i analysen uppgjordes år 1999 en åtgärdsplan för att trygga långvårdens kvalitet.

År 1999 var också ett intensivt år för hälsovårdsverket vad datatekniken beträffar. Tyngdpunkterna i arbetet var tre: åtgärder i samband med millennieskiftet, omorganiseringen av specialistsjukvården och ett förnyande av datasystemen.

Kostnaderna för den egna verksamheten under kontroll

Redan i början av år 1999 visade det sig svårt för hälsovårdsverket att hålla sig inom budgetramarna.

HUCS' utgifter överskreds slutligen med 112 milj. mark. Däremot höll budgeten i fråga om den egna verksamheten.

Kostnaderna för helsingforsbornas hälso- och sjukvård var ca 6 800 mk per invånare. Av hälsovårdsverkets totala utgifter på 3,8 miljarder mark var den egna verksamhetens andel 2,7 miljarder mark. Inköpen av externa klienttjänster, HUCS inberäknat, uppgick till 1 156 miljoner mark. Med inkomsterna täcktes 374 miljoner av utgifterna för den egna verksamheten. Patientavgifternas andel av inkomsterna var 237 miljoner mark.

Förmyndarnämnden gick till historien

Den nya lagen om förmyndarverksamhet trädde i kraft 1.12.1999. Förmyndarnämndernas uppgifter upphörde direkt med stöd av lagen. Förvaltningen av förmynderskapet överfördes till staten. Från och med 1.12.1999 är det magistraten som är lokal förmynderskapsmyndighet.

Helsingfors förmyndarnämnd, som grundades 1866, verkade fram till 30.11.1999. Vid de högtidliga avslutningsfestligheterna publicerades en historik över stadens förmyndarväsende. Nämndens sista ordförande var vicehäradshövding Ingeborg Palmén. I festligheterna deltog även förmyndarnämndens föregående ordförande, länsrådet Pehr Johansson, som innehade uppdraget i trettio år.

Till följd av den nya lagstiftningen om organiseringen av förmyndarväsendets intressebevakningstjänster beslutade stadsfullmäktige 10.11.1999 att anta en ny instruktion för byrån för intressebevakning i förmyndarverksamheten. Verkschef är ledande tjänsteförmyndaren.

Stadsplanerings- och fastighetsväsendet

Livligare byggnation

År 1999 var ett år av intensiv byggnation i Helsingfors. Antalet bygglov ökade med fem procent jämfört med föregående år. Ökningen gäller såväl antalet sökta bygglov som kubikmeteralen. Uppsvinget gällde särskilt byggandet av kontors- och affärsbyggnader. Däremot skedde en nedgång för industri- och lagerbyggnadernas del. I hela huvudstadsregionen ökade antalet påbörjade bostadsbyggen mest just i Helsingfors. Klart fler fritt finansierade byggen påbörjades än året innan. Även om byggnadsverksamheten räknat enligt pågående projekt ökat redan i flera års tid, stannar den dock klart under genomsnittsnivån toppåren 1989 och 1990.



Centrala planeringsobjekt

Planeringen av området Tölövikens fortsatte på basis av resultaten från parkplaneringstävlingen. Alldeles intill Museet för nutidskonst Kiasma reste sig Sanomahuset, som representerar media. En internationell arkitektävling utlystes för ett musikhus som skall placeras i området. Tävlingsens första skede har redan avgjorts.

En ändring av stadsplanen för det s.k. Lilla parlamentet uppgjordes med tanke på riksdagens tillbyggnad. Planen baserar sig på ett förslag som segrade i arkitektävlingen. Enligt förslaget anpassas byggnaden till Kampens affärskvarterarsrad längs Arkadiagatan och bildar en avslutning på Järnvägsgatorna.

Stadsplanen för Nordsjö hamn antogs i slutet av året. Förutom hamnen och trafikförbindelserna omfattar planen även arbetsplatsområdet, små-



**Biträdande stadsdirektör
Pekka Korpinen**

- planläggning
- annan planering av markanvändning
- fastighetsväsen
- byggnadstillsyn
- bostadspolitik
- bostadsfrågor

Verk:

- Bostadsproduktionsbyrån
- Byggnadstillsynsverket
- Fastighetskontoret
- Stadsplaneringskontoret

Området vid Tölövikens är ett viktigt planeringsobjekt. Den nyaste byggnaden är Sanomahuset, som företräder tidningspressen.

Stadsplanerings- och fastighetsväsendet: Utgifter och inkomster inom driftsekonomin 1999, 1 000 mark

	Budget	Utfall	Avvikelse
Inkomster	2 023 356	2 109 446	86 090
Utgifter	-623 596	-598 704	24 892
Verksamhetsbidrag	1 399 760	1 510 742	110 982
Avskrivningar	-289 238	-297 253	-8 015
Räkenskapsperiodens resultat	1 110 522	1 213 489	102 967
Avkastningsmål	-1 095 000	-1 095 000	0
Räkenskapsperiodens över-/underskott	15 522	118 489	102 967

Stadsplanerings- och fastighetsväsendet: Personal 31.12.1997-1999 ¹⁾

	1997	1998	1999
Stadsplaneringskontoret	267	266	267
Fastighetskontoret	658	645	655
Bostadsproduktionsbyrån	49	51	54
Byggnadstillsynsverket	91	94	97
Totalt	1 065	1 056	1 073
% av alla anställda per 1 000 invånare	2,7	2,7	2,7
	2,0	1,9	1,9

¹⁾ Enligt Helsingfors stads personalstatistik

Stadsplanerings- och fastighetsväsendet: Viktigste prestationer 1997 - 1999

	1997	1998	1999
Stadsplaneringskontoret			
Planer på stadsplanenivå	88	110	121
Trafikplaner	75	71	75
Fastighetskontoret			
Fastighetsaffärer, st.	79	103	97
Gällande arrendeavtal, st.	7 445	7 724	8 049
Överlåten bostadsbyggrätt, 1 000 m ² vy	244	246	208
Uthyrning av fastigheter, 1 000 m ² vy	2 177	2 182	2 215
Försäljningsplatser och tillstånd	149 792	145 298	153 792
Sonderingar, m	20 677	30 275	22 357
Registrerade fastigheter och servitut	553	714	741
Nybyggnadsmätningar, st.	673	650	850
Sålda kartor, 1 000 st.	107	92	78
Förmedling och övervakning av bostäder, st	25 994	21 511	21 439
Städning, 1 000 m ²	272	274	290
Fastighetsunderhåll, 1000 m ³	2 162	2 200	1 973
Indrivning av parkeringsböter, st.	155 616	157 305	149 823
Parkeringsmätar- och automatplatser	7 581	8 416	9 113
Bostadsproduktionsbyrån			
Nya bostäder, st.	989 *	1 330	1 306
Ombyggnad av bostäder	1 886	1 935	1 923
Byggnadstillsynsverket			
Tillståndsbeslut och anmälningar	2 787	2 751	2 945
Nybyggnadsvolym, milj. m ³	3,67	3,39	3,4
Specialplaner	31 057	30 824	35 669

* Justerad uppgift

båtshamnen, Nordsjötoppens rekreationsområden och Borgarstrandsvikens skyddsområden.

Tyngdpunkten inom stadsplaneringen förskjuts allt mer från nya områden till kompletteringsbyggande och förtätning av stadsstrukturen, vilket innebär speciella utmaningar. Behandling av förorenad mark, besvär mot stadsplanen och en strävan att trygga en mångsidig stadsstruktur fördröjer påbörjandet av byggnadsprojekt i många områden.

Kunskapsorienterad företagsverksamhet ökar

Det håller allt tydligare på att uppstå viktiga kunskapscentra i staden. Datateknikens dominans var

påtaglig både i Sockenbacka och Gräsviken. I Gräsviken såldes det första skedets tomter i Helsinki High Tech Center. Staden ingick ett betydande föravtal med Nokia om Elmutomten som blir ledig i Gräsviken. Det nya Elmu byggdes vid Docksgatan 8.

Biovetenskapernas betydelse märks i utvecklingen av Viks vetenskapspark. Företagskuvösen och Infohuset där blev färdiga. Vetenskapsparkens goda kring- och stödtjänster samt det fina läget i stadens geografiska centrum uppmuntrade stadens myndigheter att erbjuda området som en tänkbar placering för det europeiska livsmedelsverket. Byggnadsprojekten inom vetenskap och forskning, Biomedicum i Mejlans och Helsingfors universitets

campus i Gumtäkt, fortsatte.

Runt om i staden såldes, utarrenderades och reserverades tomter även för andra viktiga projekt. En helt ny form av anbudsbegäran infördes för bygandet på Kampen. Bristen på lediga verksamhetslokaler ledde till ett flertal utredningar av nya bygplatser. Kollagerområdet på Sundholmen är det mest konkreta av dessa.

Miljöfrågorna en viktig del av planeringen

Miljöfrågorna har fått allt större tyngd och när det gäller dem samarbetar staden med projektet Helsingfors Agenda 21. I takt med en större miljömedveten-

het har livscykel- och ekofrågorna blivit viktigare. Ett exempel på detta är de problem som framkommit i bostadsområdet vid Understensvägen i Kvarnbäcken, ett område som är byggt på en gammal soptipp. För att lösa problemet tillsatte stadsdirektören arbetsgrupper, som dryftade såväl omedelbara åtgärder som fastighets- och ekonomifrågor. På gruppernas förslag antog stadsfullmäktige och stadsstyrelsen principerna för en sanering av området. Köpanbud gavs på bostäderna, hyresgästerna anvisades nya bostäder, byggnaderna rivs och området saneras och görs om till park.

Generalplanen bereddes i den nya lagens anda

Staden planeras inom begränsade ramar och det råder brist på tomter som kan bebyggas. Boendet, näringslivet och det offentliga byggandet konkurrerar om utrymmet. Utarbetandet av en ny generalplan för Helsingfors, Generalplan 2002, fortsatte. I detta arbete avhandlar man utrymmesfrågor och försöker anvisa nya områden för byggande av såväl bostäder som arbetsplatser. För stadsborna ordnades sammanlagt fem öppna seminarier om generalplanen. Fyra av dem var lokala, så kallade lokalverkstäder. De åsikter som framförts sammanställdes i en rapport.

Den nya markanvändnings- och bygglagen, som förutsätter att planeringen sker i växelverkan, trädde i kraft 1.1.2000. Den byggnadsordning som den nya lagen förutsätter bereddes av byggnadstillsynsverket och centralförvaltningen. De förfaringsätt som förutsetts i den nya lagen infördes redan år 1999.



Helsingfors har satsat på att göra stadskärnan livaktigare. Bl.a. har en mängd trivsamma gatukaféer dykt upp i stadsbilden.

Tekniska sektorn

Tekniska sektorn ansvarar för stadens fysiska infrastruktur. Sektorn har hand om byggandet, elproduktionen, vattendistributionen och -reningen, kollektivtrafiken och verksamheten i hamnarna. Anskaffningar av olika slag, matlagning och inrättningar - textilvård hör också till tekniska sektorn.

Utnyttjandet av servicen ökar

Såväl efterfrågan som kvaliteten på tekniska sektorns tjänster har utvecklats i en positiv riktning. Trenden för passagerarsiffrorna inom Helsingfors interna kollektivtrafik har pekats uppåt redan i årtal. Bidragande orsaker till den gynnsamma utvecklingen är den bättre kvaliteten på kollektivtrafikservicen, biljettprisets förmånliga utveckling och den allmänt positiva inställningen till kollektivtrafiken. Tillväxten i huvudstadsregionen har också ökat användningen av kollektivtrafiken.

Liksom under tidigare år ökade passagerarsiffrorna relativt sett mest för metrons del. Nordsjömetron, som nu körde hela året, har lockat nya användare. Inom buss- och spårvägstrafiken har passagerarsiffrorna hållit sig på en jämnare nivå. Trafikverket har stått sig bra i konkurrensen om busstrafiken. Efter fyra anbudstävlingar är trafikverkets andel av den interna trafiken i Helsingfors 46 % och av regiontrafiken 11 %.

Genom att förnya vagnparken och utveckla ruterna försöker man öka spårvägstrafikens popularitet. De första låggolvsvagnarna sattes i passagerartrafik på hösten och de återstående beställda vagnarna sätts in under år 2000. Vid årets slut beslutade stadsfullmäktige att ge kollektivtrafiknämnden fullmakt att beställa ytterligare 20 vagnar.

Inom sjöfarten har passagerartrafiken utvecklats

kraftigt de senaste åren. Så gick också en stor del av Helsingfors Hamns investeringar ut på att förbättra servicenivån för passagerartrafiken. Efter en nedgång i stycke godstrafiken år 1998 har exportutvecklingen igen varit positiv.

Nedgången i stadens vattenförbrukning stannade åtminstone tillfälligt upp. Tack vare den torra och varma sommaren var vattenförsäljningen till Helsingfors större än året innan. Vanda och Esbo köpte också mera vatten från Helsingfors och försäljningen till grannstäderna ökade med nästan 15 %. Två längre driftsstopp förekom i Pääjännnetunneln som levererar råvatten till staden, men trots det kunde man trygga en god hushållsvattenkvalitet för alla kunder.

Elförsäljningen var fortsättningsvis god och serviceutbudet breddades med miljövänliga produkter. Helsingfors Energi ingick det första avtalet om leverans av fjärrkyla från Sundholmens kraftverk. Produktionen är miljövänlig, eftersom den grundar sig på bränslesnål fjärrvärmeproduktion. Användningen sker huvudsakligen sommartid, då den värme som uppstår i samband med elproduktionen kan utnyttjas för produktion av fjärrkyla. Helsingfors Energi kunde öka sin vindkraftproduktion tack vare att Hyötytuuli Oy:s vindkraftverk togs i drift. Samtidigt lanserades produktmärket Hyötytuuli. Vid Hanaholmens A-kraftverk lades driften ned efter 40 års produktion.

Helsingfors Catering förbättrade kundbelåtenheten i sin matserviceverksamhet och fick fler kunder, i synnerhet av andra kategorier än lunchkunder. Verket har dock fått lov att anpassa sig till den skärpta konkurrensen. Under 1999 minskade utbildningsverket sina inköp från Helsingfors Catering och började i stället tillreda mera själv samt köpa utifrån. Socialver-



**Biträdande stadsdirektör
Martin Meinander**

- energiförsörjning
- hamnfunktioner
- kommunalteknik
- kollektivtrafik

Kommunala affärsverk:

Helsingfors Catering
Helsingfors Energi
Helsingfors Hamn
Helsingfors Textiltjänst
Helsingfors Vatten
Trafikverket

Verk:

Anskaffningscentralen
Byggnadskontoret
Helsingfors stads partitorg

ket konkurrensutsatte hemmaltidsservicen och verksamheten övergick till en utoms-tående leverantör.

För Helsingfors Textiltjänst var 1999 det andra produktionsåret som affärsdrivande verk och samtidigt 40-årsjubileum för verksamheten. Året var ekonomiskt framgångsrikt. Anskaffningscentralens och Helsingfors stads partitorgs verksamhet har likaså utvecklats positivt och svarat bra på kundernas krav.



Kryssningsfartyg gör ofta strandhugg vid Skatudsstranden.

Viktiga beslut om hamnen och utvecklingen av verksamheten

I slutet av året fattades efter en lång väntan viktiga beslut om hamnprojektet i Nordsjö, beslut som säkerställer kontinuiteten i fråga om hamnfunktionerna. Statsrådet konstaterade 2.12.1999 att hamnprojektet i Nordsjö inte i betydande grad försämrar naturvärdena i det närbelägna Naturaområdet. Därefter antog stadsfullmäktige stadsplanen för Nordsjö hamn med omgivning och Nylands förbunds landskapsfullmäktige godkände regionplansförslaget för hamnen. Planerna tillställdes miljöministeriet för fastställande.

Planeringen av den västliga metrolinjen Gräsviken-Mattby inleddes också i samråd med Esbo. En ledningsgrupp och en projektplaneringsorganisation tillsattes för projektet.

Utvecklingen av funktionerna och organisationen fortskred inom olika sektorer. Trafikverket separerade beställar- och producentfunktionerna för byggande och underhåll av banor, fastigheter och svagströmssystem. Helsingfors Vatten fortsatte att utveckla

sina funktioner, ett arbete som inleddes år 1998. Organisationsreformen, genom vilken verkets fyra avdelningar ersattes av en produktionsavdelning samt en förvaltnings- och ekonomiavdelning, trädde i kraft 1.1.2000.

Betydande samarbetsprojekt upprättades och det goda samarbetet på det internationella planet fortsatte. Det viktigaste projektet var grundandet av Helsingfors Vattens och Kemira Chemicals Oy:s samföretag Kemwater Services Oy. Verksamheten inleddes år 2000.

Rekordvintern och jubileumsåret gav sysselsättning

Den snörökaste vintern på flera årtionden sysselsatte byggnadskontoret år 1999. Under EU-ordförandeskapet effektiviserade kontoret renhållningen inom de mest centrala områdena.

Den exceptionellt snöröka vintern visade att det behövs större anslag för snöröjning och eventuellt också nya verksamhetssätt. För att utveckla dessa inrättade nämnden för allmänna arbeten en under-

hållssektion på våren. Fullmäktige beviljade även mera pengar för år 2000.

På grund av EU-ordförandeskapet minimerades gatuarbetena i de centrala delarna av staden. Saneringen av Norra Esplanaden och Glogatan var gatuvandlingens viktigaste projekt.

Byggandet av grönområden var livligt år 1999. Parker byggdes mest i nya bostadsområden. Inför EU-ordförandeskapet snyggade man bl.a. upp

Eiraparken, omgivningen runt Finlandiahuset, Riksdagsparken och Gamla kyrkoparken. I Vik inleddes grundberedningen för Helsingfors Gardenia.

Under året färdigställdes ett flertal viktiga sanerings- och ombyggnadsprojekt; Finlandiahusets fasader, Stadshuset, Tennispalatset och Georgsgatans simhall.

På hösten inleddes istandsättningen av vattenkraftverket i Vanda å, som stängdes i början av 1970-talet. Enligt planerna skall kraftverket öppnas som museum i maj 2000 och samtidigt skall produktionen startas. Kraftverket kommer att ha Finlands äldsta vattenkraftsmaskineri.

I fråga om utomhusbelysningen låg tyngdpunkten på stadens 450-årsjubileum och projektet Kulturstad 2000. Sammanlagt satsades 30 miljoner mark på belysning och utöver gatubelysningen försågs också fasader, broar, statyer och parker med extra belysning.

Under året färdigställdes 30 specialobjekt. Det mest krävande av dessa var gatu- och fasadbelysningen längs Esplanaden. Den tekniska planeringen, pro-

**Tekniska sektorn: Inkomster och utgifter inom driftsekonomin 1999,
1 000 mark ¹⁾**

	Budget	Utfall	Avvikelse
Inkomster	883 539	1 041 029	157 490
Utgifter	-1 262 494	-1 394 637	-132 143
Verksamhetsbidrag	-378 955	-353 608	25 347
Avskrivningar	-202 506	-210 059	-7 552
Räkenskapsperiodens resultat	-581 461	-563 667	17 795
Avkastningsmål	-2 300	-2 273	26
Räkenskapsperiodens över-/underskott	-583 761	-565 940	17 821

¹⁾ Utan kommunala affärsverk

Tekniska sektorn: Personal 31.12.1997 - 1999

	1997	1998	1999
Helsingfors Energi	1 789	1 630	1 582
Helsingfors Vatten	372	355	328
Helsingfors Hamn	402	385	381
Trafikverket	2 034	1 892	1 929
Helsingfors Catering	638	613	599
Helsingfors Textiltjänst	109	117	116
Helsingfors stads partitorg	28	25	28
Anskaffningscentralen	82	84	82
Byggnadskontoret	1 720	1 806	1 843
Totalt	7 174	6 907	6 888
% av alla anställda	18,5	17,5	17,1
per 1 000 invånare	13,4	12,7	12,5

**Affärsverken i relation till budgeten 1999,
1 000 mark**

Helsingfors Energi	Budget	Utfall
Omsättning	2 490 600	2 494 718
Driftsbidrag	863 200	942 443
Rörelseöverskott	442 000	491 939
Räkenskapsperiodens överskott	22 466	82 730
Investeringar	-338 350	-234 325
Förändring i verksamhetskapital	3 378	238 264
Förändring i omsättningen, %	1	1
Driftsbidrag -%	35	38
Omsättning/person, 1 000 mk	1 426	1 467
Avkastning på hela kapitalet -%	7	9
Soliditet, %	61	63

Helsingfors Vatten	Budget	Utfall
Omsättning	488 096	493 422
Driftsbidrag	344 251	337 281
Rörelseöverskott	199 251	192 231
Räkenskapsperiodens överskott	9 927	2 415
Investeringar	-118 600	-124 402
Förändring i verksamhetskapital	21 572	-2 714
Förändring i omsättningen, %	-3	0
Driftsbidrag -%	71	68
Omsättning/person, 1 000 mk	1 394	1 447
Avkastning på hela kapitalet, %	8	8
Soliditet, %	43	42

Helsingfors Hamn	Budget	Utfall
Omsättning	412 690	395 397
Driftsbidrag	210 380	195 196
Rörelseöverskott	148 080	136 796
Räkenskapsperiodens överskott	6 644	1 050
Investeringar	-77 500	-73 495
Förändring i verksamhetskapital	80 265	74 777
Förändring i omsättningen, %	2	-5
Driftsbidrag -%	51	49
Omsättning/person, 1 000 mk	1 051	1 031
Avkastning på hela kapitalet, %	16	15
Soliditet, %	85	85

Trafikverket	Budget	Utfall
Omsättning	1 038 751	1 077 688
Driftsbidrag	222 222	224 324
Rörelseöverskott	64 122	72 927
Räkenskapsperiodens överskott	0	0
Investeringar	-288 543	-202 764
Förändring i verksamhetskapital	-8 566	14 750
Förändring i omsättningen, %	2	5
Driftsbidrag -%	21	21
Omsättning/person, 1000 mk	528	531
Avkastning på hela kapitalet, %	3	3
Soliditet, %	90	90
Tariffstöd, % av intäkterna	49	47
Kostnader/passagerarkilometer, mk	1,078	1,104
Platskilometerkostnad, mk	0,200	0,194

Helsinki Catering	Budget	Utfall
Omsättning	227 713	216 774
Driftsbidrag	2 562	2 127
Rörelseöverskott	410	382
Räkenskapsperiodens överskott	0	4
Investeringar	-5 551	-2 359
Förändring i verksamhetskapital	-3 399	-609
Förändring i omsättningen, %	1	2
Driftsbidrag -%	1	1
Omsättning/person, 1 000 mk	355	362
Avkastning på hela kapitalet, %	2	1
Soliditet, %	24	17

Helsingfors Textiltjänst	Budget	Utfall
Omsättning	30 500	33 994
Driftsbidrag	2 000	4 071
Rörelseöverskott	500	3 315
Räkenskapsperiodens överskott	109	3 019
Investeringar	-2 200	-1 545
Förändring i verksamhetskapital	-591	2 229
Driftsbidrag, %	1,7	10,7
Förändring i omsättningen, %	6,6	12,1
Omsättning/person, 1 000 mk	265	286
Avkastning på hela kapitalet, %	4	15
Soliditet	100	79

Resultaträkningen, balansräkningen och finansieringsanalysen för de affärsdrivande verken presenteras på sidorna 43 - 50 i bilagorna till bokslutet. Nedan följer en kort jämförelse med målen i budgeten.

duktutvecklingen, tillverkningen och installationerna genomfördes på rekordtid, arbetet tog bara ett halvt år från det att den slutliga armaturplaneringen stod klar.

Andra viktiga specialbelysningsobjekt var landskapsbelysningen i området Fågelsången, Långa bron, Svedjeholmsbron för lätt trafik, Hoplavsvägen, Fölisön, Stadshuset, Mannerheims ryttarstaty och Sibeliusmonumentet. Av dessa fick Långa bron och Hoplavsvägen hedersomnämning i en belysningstävling som arrangerades av Finlands Ljustekniska Sällskap och evenemanget Valo 99 (Ljus 99).

Större hänsyn till miljöaspekter

Miljöaspekterna var aktuella på många sätt. För varje Miljöpenni-avtal, genom vilket kunden köper 1000 kWh vindkraftproducerad el, styr Helsingfors Energi 20 mk/mån till ett konto, vars avkastning används till energiinvesteringar som minskar koldioxidutsläppen och till en utökad användning av förnybara energi-produktionsätt.

Den viktigaste åtgärden beträffande vattenreningen var att kolfiltrering förutom vid Gammelstadens reningsverk nu även infördes i full skala vid Långforsens reningsverk. Genom kolfiltreringen kunde hushållsvattnet i Helsingfors och till stor del även i Vanda och Esbo kvalitetsmässigt jämföras med ett gott grundvatten. Utsläppen från bussparken minskade till följd av att nya bussar med bättre avgasrening inköptes.

Helsingfors Catering koncentrerade inköpen av livsmedel samt anläggningar och övrigt material och började använda produkter som belastar miljön så litet som möjligt. Anskaffningscentralen levererade en del av sina produkter till kunderna med en miljövänlig elbil.

Tekniska sektorn: Viktigaste prestationer 1997 - 1999

Affärsverk	1997	1998	1999
Helsingfors Energi			
Minutförsäljning av elkraft, GWh	3 309	4 033	4 524
Partiförsäljning av elkraft, GWh	1 860	2 392	2 199
Försäljning av fjärrvärme, GWh	6 205	6 572	6 525
Försäljning av naturgas, GWh	39	40	38
Helsingfors Vatten			
Pumpning av vatten, milj.m ³	74,0	76,3	79,9
Försäljning av vatten, milj. m ³	66,6	68,0	71,8
Renat avloppsvatten, milj. m ³	83,3	97,2	94,0
Helsingfors Hamn			
Anlöpta fartyg, 1 000 nrt	64 421	67 310	68 271
Import, 1 000 t	5 763	5 342	4 741
Export, 1 000 t	4 323	4 255	4 295
Godstrafik, totalt, 1 000 t	11 291	10 750	10 046
Passagerartrafik, 1 000 passagerare	8 146	8 615	9 071
Trafikverket			
Intern trafik i Helsingfors			
Passagerare, milj.	197,9	197,0	203,5
Passagerarkilometer, milj.	915,0	910,3	950,1
Platskilometer, milj.	5 023,7	5 047,7	5 412,6
Helsingfors Catering			
Centraliserad matlagning, 1 000 kg	2 518	2 478	2 488
Serviceverksamhet, 1 000 matgäster	2 040	2 016	2 095
Sjukhusmåltider, 1 000 kostdagar	2 548	2 544	2 512
Helsingfors textiltjänst			
Textiltvätt, milj. st.	17,1	17,2	16,9
Övriga verk och inrättningar			
Helsingfors stads partitorg			
Köttpartihallsförmedling, milj. kg	5,9	5,3	6,6
Fryshuset, milj. kg	18,8	24,9	25,1
Anskaffningscentralen			
Anbudstävlingar, produktrader st.	27 837	30 024	34 841
Centralförrådet, beställningsrader st.	188 900	199 500	221 328
Tryckta sidor A4, milj. st.	39,8	37,0	36,4
Byggnadskontoret			
Färdigställda nybyggnader och ombyggnader, br-m ²	67 412	93 057	108 381
Underhållen gata, ha	1 789	1 845	1 859
Underhållen parkareal inkl. herrgårdar, ha	916	877	901

Årsberättelsens bokslutsdel

Stadsstyrelsens verksamhetsberättelse

Den allmänna ekonomiska utvecklingen i Finland

Räkenskapsåret 1999 var en tid av gynnsam ekonomisk utveckling för Finland. Under hösten vände exporten kraftigt uppåt, vilket stödde produktionstillväxten. Visserligen var den totala produktionen i oktober 1999 bara ett par procent större än ett år tidigare, men uppgifterna för november-december om bl.a. industriproduktionen och sysselsättningen visar att utvecklingen var gynnsammare mot slutet av året. Konsumenterna har fortfarande en stark tilltro till de ekonomiska utsikterna. Även inom industrin är förväntningarna klart positiva.

På grund av den svaga utvecklingen under årets första del var exportvärdet i januari-november fortfarande en procent lägre än under motsvarande period ett år tidigare. Då exportpriserna var lägre än föregående år, ökade varuexportvolymen enligt Finlands Banks beräkningar med fyra procent i januari-november. Importen ökade rätt blygsamt. Varuimporten överskred bara nått och jämnt fjolårsnivån både till volymen och värdet. Importpriserna steg snabbt under fjolåret närmast till följd av den branta stegringen av priserna på mineral- och energiprodukter. I december 1999 var importpriserna 11,4 % högre än ett år tidigare. Däremot utvecklades exportpriserna svagt till följd av sänkta priser inom elektronikindustrin, även om priserna började stiga mot årets slut. I december var exportpriserna 1,7 % högre än året innan. Den vändande trenden för exporten märktes

också i handelsbalansen, som uppvisade ett överskott på över 60 miljarder mark.

I december var antalet sysselsatta 65 000 (2,9 %) fler än ett år tidigare. Sysselsättningen ökade mest inom industrin, byggnads- och affärsbranschen. Sysselsättningsgraden var 65,6 %, vilket är 1,7 procent mer än i december 1998. Å andra sidan ökade också utbudet på arbetskraft avsevärt, och därför var antalet arbetslösa fortfarande 229 000. I hela landet var arbetslöshetsgraden 9,1 %.

Konsumentprisindexet steg med 0,4 % i december.

På finansmarknaden föll börskurserna i början av år 2000, och därefter har de börjat stiga igen. De långa räntorna, som sjönk en aning i slutet av fjolåret, vände igen uppåt i början av innevarande år, sedan konjunkturförväntningarna ytterligare förstärktes.

Källa: FM Nationalekonomiska avdelningen

Den kommunala ekonomins utveckling

Enligt bokslutsprognoser som Statistikcentralen samlat in av kommuner och samkommuner förefaller den kommunala ekonomin som helhet att ha legat på samma nivå som år 1998, när man ser till årsbidraget. För enskilda kommuners del har det dock skett förändringar i vardera riktningen. Många kommuner uppvisade ett lägre årsbidrag, men nästan en tredjedel lyckades förbättra årsbidraget. Orsaker till att årsbidraget förbättrades var bl.a. högre löneinkomster, höjd skattesats samt en måttfull utveckling av utgifterna. Årsbidragen sjönk i kommuner där skatteinkomsterna

minskade och där det inte fanns möjligheter att spara. Fördelningsandelarna av samfundsskatten ändrades också, vilket påverkade skatteinkomstutvecklingen i de enskilda kommunerna på olika sätt.

Enligt bokslutsbedömningarna steg kommunernas skatteinkomster med 2,7 % jämfört med 1998. Snabbast ökade skatteinkomsterna i Birkaland och Norra Österbotten. Den genomsnittliga skattesatsen steg från 17,53 procent till 17,62 procent. Skattesatsen höjdes i 87 kommuner och sänktes i 10 kommuner.

Statsandelarna indexjusterades maximalt år 1999. Förhöjningen motsvarade en uppskattad förändring i kostnadsnivån om 2,5 procent. Understöden enligt prövning utökades i någon mån. Även om inga egentliga nedskärningar i statsandelarna för drifts-ekonomin gjordes, minskade statsandelarna bl.a. i samband med sammanjämkningen av bostadsstödet och utkomststödet.

Av kommunernas egenanskaffningsutgifter för investeringar har enligt bokslutsprognoserna i genomsnitt knappt 60 % täckts genom internt tillförda medel. Bara ett fåtal kommuner har helt och hållet kunnat finansiera investeringarna genom internt tillförda medel.

Kommunernas kassareserver höll sig enligt bokslutsprognosen (12,8 mrd mk) på 1998 års nivå och lånestocken (23 mrd mk) sjönk med ca 0,9 miljarder mark.

I de bedömningar av kommunernas ekonomiska utveckling som uppgjorts av delegationen för kom-

munal ekonomi och förvaltning granskades differensen mellan årsbidraget och nettoinvesteringarna, dvs. den kommunala ekonomins finansiella underskott. Utgående från bokslutsprognoserna verkar det som om det finansiella underskottet stod på i stort sett samma nivå som år 1998.

Den ekonomiska utvecklingen i Helsingfors

Den gynnsamma ekonomiska utvecklingen för hela landet märktes också i Helsingfors, t.o.m. snabbare än i övriga delar av landet. Den totala produktionen i Helsingforsregionen ökade med omkring fyra procent. Snabbväxande sektorer i Helsingfors var bygg- och affärsbranschen samt bilhandeln. Partihandeln, trafiken, finansbranschen, utbildnings-, social- och hälsovårdstjänster samt övriga tjänster var sektorer som ökade långsamt. Visserligen var utvecklingen i Helsingfors snabbare än i resten av landet också inom dessa sektorer, eftersom befolkningstillväxten bl.a. leder till ett ökat behov av service inom den offentliga förvaltningen.

År 1999 ökade byggnadsbranschen kraftigast av alla sektorer, när man jämför mängden arbetskraft med siffrorna för år 1998. Numerärt ökade arbetstillfällena mest inom affärlivets tjänster och handeln. Informationsbranschen är den sektor som är mest typisk för Helsingfors och som växer snabbast. Den kan anses som motorn för Helsingfors stads utveckling. En tredjedel av landets hela produktion inom informationsbranschen sker för närvarande i Helsingfors.

Arbetskraften ökade också klart inom miljövården, organisationsverksamheten samt inom rekreativ-, kultur- och idrottsverksamheten. Antalet satsade av alla personer i arbetsför ålder ökade betydligt under 1999 och var nästan 70 procent. Ännu nådde man dock inte upp till samma nivå som åren 1990-91. Anställningarna skedde inom den privata

sektorn, eftersom de offentliga samfunden något minskade sin personal i Helsingfors regionen.

Antalet långtidsarbetslösa minskade med omkring en femtedel år 1999. Ungdomsarbetslösheten minskade ännu snabbare: med nästan en fjärdedel.

Den sammanräknade försäljningen inom handels olika sektorer ökade i Helsingfors liksom i hela landet långsammare än år 1998.

Efterfrågan på verksamhetslokaler var mycket livlig. Hyreskontrakten blev fler och de lediga verksamhetslokalerna färre under 1999. Kvadratmeterhyrorna för nya hyreskontrakt steg med över sju procent från år 1998.

När man ser till antalet beviljade bygglov och påbörjade byggen blev bostadsbyggandet klart livligare i Helsingfors under fjolåret, medan byggandet av verksamhetslokaler minskade. När det gällde färdigställd produktion var situationen den omvända.

I Helsingfors färdigställdes år 1999 sammanlagt 568 000 våningskvadratmeter ny byggnadsyta, vilket är bara 1,5 procent mer än år 1998. Av siffran var 265 000 våningskvadratmeter byggnadsyta för bostäder och 302 000 våningskvadratmeter byggnadsyta för verksamhetslokaler.

I fråga om färdigställda bostäder låg tyngdpunkten på Östra stordistriktet: Kallvik och Östra centrum samt Hertonäs hamn och Sörnäs. Nya verksamhetslokaler färdigställdes i bl.a. Gräsviken, Gloet, Vallgård och Sockenbacka industriområde.

Den gynnsamma utvecklingen av stadens ekonomi syns i form av ökade skatteinkomster och bl.a. minskade utgifter för utkomststöd. Befolkningstillväxten ökar å andra sidan efterfrågan på nästan all service som kommunen är skyldig att organisera. Högre byggkostnader, högre hyresnivå och högre övriga kostnader leder till höjda kostnader för produktion av service. Bristen på arbetskraft har igen börjat bli ett problem vid produktionen av service.

Räkenskapsperiodens resultat

Stadens bokslut för år 1999 var tillfredsställande. Skatteinkomsterna överskred budgeten och utgifterna för driftsekonomin höll sig relativt väl inom budgetramarna, med undantag av specialistsjukvården. Målet för verksamhetsinkomsterna överskreds och budgetens mål för verksamheten nåddes, även om vissa betydande avvikelser uppstod.

Ökningen av personalen syntes inte i form av överskridna anslag för personalutgifterna, utan lönerna och de övriga personalutgifterna blev mindre än budgeterat. Överskridningarna av de budgeterade utgifterna gällde köp av tjänster, där den största enskilda överskridningen hänförde sig till köp av tjänster inom specialistsjukvården.

Skatteinkomster och statsandelar

År 1999 inflöt sammanlagt 10 932 miljoner mark i skatteinkomster. Detta är 261 miljoner mark mera än budgeterat. Av skatteinkomsterna utgjordes 7 165 miljoner mark av kommunalskatt, 3 200 miljoner mark av samfundsskatt, 561 miljoner mark av fastighetsskatt och 6,0 miljoner mark av hundskatt.

Inom driftsekonomin inflöt bara 89,4 miljoner mark i statsandelar, vilket är 33,2 miljoner mark och 27 procent mindre än budgeterat. Inkomsterna från statsandelar var 225,2 miljoner mark lägre än år 1998.

Investeringar

Utfallet för investeringsutgifterna år 1999 var 84,5 procent, då även de beviljade överskridningsrätterna beaktas. Investeringarna uppgick sammanlagt till 1 759,8 miljoner mark. Att en så stor procent av investeringsutgifterna förverkligades berodde bl.a. på förberedelserna inför jubileumsåret 2000 och förhöjda prisramar för många projekt.

Årsbidrag

Enligt den externa resultaträkningen för år 1999 är årsbidraget 2 085,3 miljoner mark. Räknat per invånare är bidraget 3 778 mark, vilket är 1 076 mark mindre än år 1998. Procentuellt försämrades årsbidraget per invånare med 22,2 procent. Utan affärsverken är årsbidraget enligt budgeten 1 073,1 miljoner mark och per invånare 1 994 mark.

Årsbidraget i den externa resultaträkningen har utvecklats på följande sätt de tre senaste åren:

	BS 1999	BS 1998	BS 1997
Årsbidrag milj. mk	2 085,3	2 651,8	2 472,8
Årsbidrag mk/invånare	3 778	4 854	4 585
Årsbidrag i % av avskrivningarna	143,4	201,5	205,7

Bidraget försämrades avsevärt från år 1998. Trots försämringen är årsbidraget fortfarande klart större än planavskrivningarna. De internt tillförda medlen täckte de löpande utgifterna, men de förslög inte till investeringar och amorteringar, utan dessa täcktes med kassareserver, vilket ledde till att rörelsekapitalet minskade med 1 003,9 miljoner mark

Intäkter och kostnader

Räkenskapsperiodens resultat uppvisade ett överskott tack vare verksamhets- och skatteintäkterna och de extraordinära intäkterna. Intäkterna steg långsammare än utgifterna. Stadens externa verksamhetsintäkter steg med 2,4 procent från år 1998 och verksamhetskostnaderna med 3,5 procent. Verksamhetskostnaderna steg med 510,8 miljoner mark medan verksamhetsintäkterna bara steg med 153,3 miljoner mark.

De extraordinära intäkterna hänförde sig till intäkter från försäljning av fastigheter. Genom det positiva resultatet kan fonderna förkovras med ett

nettobelopp om 168 miljoner mark.

Verksamhetsintäkternas andel av verksamhetskostnaderna minskade med en halv procent, men är fortfarande högre än år 1997. Verksamhetsintäkternas andel av verksamhetskostnaderna har utvecklats på följande sätt:

	1999	1998	1997
Verksamhetsintäkter i % av verksamhetskostnaderna	43,5	44,0	43,0

I de extraordinära kostnaderna ingår 130 miljoner mark i kostnader för sanering av den f.d. soptippen i Kvarnbäcken. Av summan förverkligades 30 miljoner mark år 1999 medan 100 miljoner mark reserverades.

Balansräkning

Balansomslutningen var 48 173 miljoner mark. Balansomslutningen låg på samma nivå som 1998. Placeringarna i penningmarknadsinstrument minskade med 875 miljoner mark. Samtidigt steg anläggningstillgångarnas värde med 837 miljoner mark. Det långfristiga främmande kapitalet i balansräkningen minskade med 564 miljoner mark och det egna kapitalet ökade med 827 miljoner mark jämfört med 1998 års balansräkning. Soliditetsprocenten har utvecklats på följande sätt:

	1999	1998	1997
Soliditetsprocent	76,2	74,4	73,9

Lånestocken var 1 478,9 miljoner mark vid räkenskapsårets slut. Uträknat per invånare uppgår lånen till 2 679 mark. Lånebeloppet per invånare minskar inte bara när lånesumman minskar utan också när invånarantalet ökar. Lånebeloppet per invånare har minskat på följande sätt de tre senaste åren:

	1999	1998	1997
Lån/invånare, mk	2 679	4 481	4 788

Likviditet

År 1999 var kassainkomsterna 21 893,5 miljoner mark och kassautgifterna 22 800,0 miljoner mark. Kassaunderskottet var således 906,5 miljoner mark.

Trots att likviditeteten försvagades var den ändå god hela verksamhetsåret. Likviditeten förutspås försvagas ytterligare under år 2000, eftersom investeringar och amorteringar kommer att finansieras med kassamedel.

Affärsverken

Affärsverkens resultat före reserveringar var: Helsingfors Energi +330,9 miljoner mark, trafikverket +11,8 miljoner mark, Helsingfors Textiltjänst +3,0 miljoner mark, Helsingfors Catering +0,0 miljoner mark, Helsingfors Vatten +0,4 miljoner mark och Helsingfors hamn +101,0 miljoner mark. Alla affärsverken intäktförde avkastningen på grundkapitalet och räntan på grundläggningsskapitalet till staden och amorterade grundläggningsslånen från staden enligt planerna.

Personalen

I december 1999 hade staden 40 300 personer i sin tjänst. I siffran ingår inte de anslagssysselsatta. Personalen ökade med 858 personer, dvs. 2,2 procent från föregående år. Den fast anställda personalen ökade med 454 personer eller 1,7 procent och den visstidsanställda personalen ökade med 471 personer eller 5,1 procent. Antalet anställda med timlön minskade med 67 personer eller 2,3 procent. Samtidigt ökade befolkningen med en procent. Personalen ökade särskilt inom socialväsendet, men även inom hälsovårds- och utbildningsväsendet. Inom tekniska

Personal i huvudsyssla i stadens tjänst 1997 - 1999

	Personal Fastanställda			Personal Visstidsanställda			Personal Med timlön			Personal totalt		
	1997	1998	1999	1997	1998	1999	1997	1998	1999	1997	1998	1999
1 Stadsdirektörsroteln	1 036	1 038	1 045	128	136	163	0	0	0	1 164	1 174	1 208
2 Tekniska sektorn	4 294	4 162	4 171	384	347	340	2 496	2 398	2 377	7 174	6 907	6 888
3 Bildnings- och personalväsendet	5 119	5 298	5 456	2 693	2 901	3 130	320	343	337	8 132	8 542	8 923
4 Social- och hälsovårdsväsendet	15 477	15 770	16 042	5 716	5 834	6 041	102	159	125	21 295	21 763	22 208
5 Stadsplanerings- och fastighetsväs.	970	949	957	54	59	74	41	48	42	1 065	1 056	1 073
Totalt	26 896	27 217	27 671	8 975	9 277	9 748	2 959	2 948	2 881	38 830	39 442	40 300

sektorn fortsatte personalen att minska. År 1999 var minskningen 19 personer. År 1998 var motsvarande minskning 267 personer.

År 1999 utbetalade staden sammanlagt 5,7 miljarder mark i löner, vilket är 4,4 procent mera än år 1998.

Staden gjorde upp ett separat personalbokslut, där bl.a. personalens struktur, personalutgifterna och personalens situation granskats.

Koncernen Helsingfors

Koncernen Helsingfors består av 155 dotteraktiebolag, 10 dotterstiftelser och ett samägt samfund. Dessutom hör staden till sex samkommuner och har 52 intressesamfund. Dotteraktiebolagen fördelar sig så att fastighetsaktiebolagen är 105, bostadsaktiebolagen 22 och de övriga bolagen 28. De flesta dotteraktiebolagen ägs till 100 procent av staden.

Under året tillkom fyra nya dotteraktiebolag; Helsingin Korkotukiasunnot Koy, Helsingin Pallo-

kenttä Oy, Rastilankallion Pysäköinti Oy och Virvalentien Pysäköinti Oy. Genom fusion försvann 27 dottersamfund. De nya intressesamfundet var likaså fyra; Art and Design City Helsinki Oy Ab, Eures Finland Oy Ab, Helsingin Humalistonkatu 4 Koy och Katajanokan Huolto Oy.

Utsikter inför den nya räkenskapsperioden

Den ekonomiska tillväxten förutspås bli exceptionellt kraftig år 2000. Flyttningsrörelsen väntas fortsätta, vilket ställer krav på utökad service från stadens förvaltningars sida. Visserligen består flyttningsrörelsen till stor del av studerande och andra befolkningsgrupper i aktiv ålder, som under de första åren efter flyttningen utnyttjar kommunens kostnadstunga service i mindre utsträckning än genomsnittligt.

Löneuppgörelsen för den kommunala sektorn höjer budgetutgifterna. Detta har man förberett sig på i budgeten för år 2000. Däremot belastas särskilt

dandem av HNS kommer inte att leda till några ekonomiska inbesparingar det första verksamhetsåret, utan utgifterna för specialsjukvården torde överskrida budgeten år 2000. Till övriga delar förväntas i det här skedet inga väsentliga avvikelser i driftsekonomiutgifterna. Inkomstutvecklingen förväntas utfalla enligt budgeten. För statsandelarna har i budgeten uppskattats ett minus på 40 miljoner mark. I det skede då verksamhetsberättelsen skrivs är inga betydande budgetavvikelser i fråga om skatteinkomsterna kända.

Det budgeterade årsbidraget för år 2000 är 109 miljoner mark och självfinansieringsandelen av investeringarna 2 022 miljoner mark. Om detta förverkligas innebär det att rörelsekapitalet år 2000 minskar med ca 1 815 miljoner mark.

investeringsekonomin av att den allmänna kostnadsnivån stigit. De höjda boende- och övriga levnadskostnaderna försvårar rekryteringen av arbetskraft och ökar kostnadstrycket bl.a. inom socialväsendet.

Största delen av hälsovårdsverkets sjukhusavdelnings verksamhet överfördes 1.1.2000 till den nya samkommunen för specialsjukvård HNS. Ca 2 500 anställda berörs av överföringen. Den överförda verksamheten har en budget på 800 miljoner mark. Grun-

Budgetutfallet

Driftsekonomidelen

Verksamhetsinkomsterna enligt budgeten blev 346,0 miljoner mark större än budgeterat. Verksamhetsutgifterna utföll i stort sett enligt budgeten. Under verksamhetsåret förutspådde verken att utgifterna skulle bli betydligt större än budgeterat. Trots att de totala utgifterna stannade i närheten av budgetvärdet, förekom det stora avvikelser från budgeten i fråga om enskilda utgiftsposter.

Utgifterna inom stadsdirektörsroteln blev 32,8 miljoner mark mindre än budgeterat. Inkomsterna överskred budgeten med 22 miljoner mark.

Inom bildnings- och hälsovårdsväsendet blev utgifterna 85 miljoner mindre än budgeterat. Utbildningsverkets andel härav är 52,4 miljoner mark. Trots att 2,5 procent av de budgeterade utgifterna inte förverkligades, uppnådde bildningsväsendet nästan över hela linjen de bindande målen för verksamheten.

Den största budgetavvikelsen för social- och hälsovårdsväsendet är att köpen av specialvårdstjänster från HUCS överskreds med 112 miljoner mark. Däremot blev stadens egen specialistsjukvård 19 miljoner mark billigare än budgeterat och nådde ändå nästan helt och hållet de uppställda målen.

Bland socialväsendets utgifter skedde överskridningar om sammanlagt 23,7 miljoner mark inom barndagvården, handikappvården, missbrukarvården och övrig service. Å andra sidan blev utgifterna för förvaltning, övrig familjeservice, äldreomsorg och utkomststöd sammanlagt 109,9 miljoner mark mindre än budgeterat. Härav är utkomststödet 86,6 miljoner mark. Av anslaget för utkomststöd överfördes 4,1 miljoner mark till finansiering av försöket

med sociala krediter. Socialväsendets utgifter överskreds med 27,3 miljoner mark.

Stadsplanerings- och fastighetsväsendet underskred budgeten med 25 miljoner mark. Inkomstöverskottet var 86 miljoner mark. Tekniska sektorns avvikelser från de budgeterade inkomsterna och utgifterna berodde huvudsakligen på interna försäljningar, varvid utgiftsöverskridningen motsvaras av en lika stor inkomstöverskridning. Verksamhetsbidraget var 25,3 miljoner mark bättre än budgeterat.

Resultaträkningsdelen

I resultaträkningens verksamhetsinkomster och –utgifter enligt budgeten ingår inte affärsverken Helsingfors Energi, Helsingfors Vatten, Helsingfors Hamn, trafikverket, Helsingfors Catering och Helsingfors Textiltjänst och inte heller de fonder som utgör självständiga balansenheter. I ränteinkomsterna ingår däremot räntor på grundläggningsslån som affärsverken betalat till staden, i utgifterna för understöd ingår tariffstödet till trafikverket och i de finan-

Anslagen och de budgeterade inkomsterna i driftsekonomidelen utföll på följande sätt enligt huvudtitel

	Budget	Utfall	Avvikelse
	1 000 mk	1 000 mk	1 000 mk
Inkomster			
Stadsdirektörsroteln	157 656	179 697	22 041
Bildnings- och personalväsendet	439 583	464 135	24 552
Social- och hälsovårdsväsendet	1 054 489	1 110 346	55 857
Stadsplanerings- och fastighetsväsendet	2 023 356	2 109 446	86 090
Tekniska sektorn	883 539	1 041 029	157 490
Inkomster sammanlagt	4 558 623	4 904 654	346 031
Utgifter			
Stadsdirektörsroteln	-1 082 084	-1 049 329	32 755
Bildnings- och personalväsendet	-3 474 709	-3 389 672	85 037
Social- och hälsovårdsväsendet	-8 149 947	-8 166 478	-16 531
Stadsplanerings- och fastighetsväsendet	-623 596	-598 704	24 892
Tekniska sektorn	-1 262 494	-1 394 638	-132 144
Utgifter sammanlagt	-14 592 830	-14 598 821	-5 991
Verksamhetsbidrag	-10 034 207	-9 694 167	340 040
Avskrivningar	-634 864	-646 612	-11 748
Räkenskapsperiodens resultat	-10 669 071	-10 340 779	328 292

siella inkomsterna ingår avkastning på det grundkapital som staden placerat i affärsverken.

I punkten kommunalskatt ingår den kommunala inkomstskatten och andelen av intäkterna från samfundsskatten. Inkomstskattesatsen var densamma som år 1998, dvs. 16,5 procent. Stadens andel av samfundsskatteförskotten för år 1999 var 9,9 procent, mot 12,9 procent år 1998. Den slutliga fördelningsandelen för år 1999 klarnar först i slutet av år 2000 när beskattningen för år 1999 är klar.

I kommunal inkomstskatt inflöt 7 165,1 miljoner mark. Detta var 50,0 miljoner mark mindre än budgeterat, vilket berodde på rättelser av beskattningen för åren 1991 och 1992. I inkomstskatt inflöt 248,0 mark mera än år 1998.

I samfundsskatt inflöt 3 200 miljoner mark, vilket är ca 300,0 miljoner mark mer än budgeterat. Inkomstöverskottet berodde på att det år 1998 inflöt mera samfundsskatt än beräknat. I samfundsskatt inflöt 329,0 miljoner mark mindre än år 1998.

För år 1998 påfördes 44 435 533 311 skatteören på förvärvsinkomster. Jämfört med år 1997 ökade skatteörena med 6,8 procent.

I fastighetsskatt inflöt 561,4 miljoner mark. Härav utgjordes 558,0 miljoner mark av fastighetsskatt för år 1999. Skattesatsen för stadigvarande bostadsbyggnader var fortsättningsvis 0,2 procent och den allmänna skattesatsen 0,7 procent.

I hundskatt inflöt 5,6 miljoner mark. Hundskattens storlek var 300,00 mark.

Resultaträkning enligt budgeten¹⁾ 1000 mk

	Utfall 1998	Budget 1999	Utfall 1999	Avvikelse
VERKSAMHETSINTÄKTER				
Försäljningsinkomster	1 485 680	1 083 149	1 200 302	117 153
Avgiftsinkomster	789 096	760 025	797 984	37 959
Understöd och bidrag	135 563	137 979	162 471	24 492
Hysesinkomster	2 082 736	2 104 138	2 179 532	75 394
Övriga inkomster	126 355	90 084	122 925	32 841
Förändring av varulager	88	0	314	314
Tillverkning för eget bruk	251 537	383 248	441 126	57 878
	4 871 055	4 558 623	4 904 654	346 031
VERKSAMHETSKOSTNADER				
Löner	-4 769 830	-4 982 778	-4 921 034	61 744
Övriga personalutgifter	-1 745 435	-1 727 081	-1 628 281	98 800
Köp av tjänster	-3 902 306	-3 876 555	-4 263 407	-386 852
Material, förnödenheter och varor	-909 573	-879 315	-864 528	14 787
Understöd	-1 717 149	-1 778 054	-1 709 258	68 796
Hyror	-1 635 563	-1 725 198	-1 682 297	42 901
Övriga utgifter	-89 709	-166 817	-68 591	98 226
	-14 769 565	-15 135 798	-15 137 396	-1 598
VERKSAMHETSBIDRAG	-9 898 510	-10 577 175	-10 232 742	344 433
Skatter och statsandelar				
Skatteinkomster	10 999 766	10 670 500	10 932 133	261 633
Statsandelar	314 648	122 680	89 436	-33 244
Moms	-462 483	-505 000	-480 723	24 277
	10 851 931	10 288 180	10 540 846	252 666
DRIFTSBIDRAG	953 421	-288 995	308 104	597 099
Finansiella inkomster och utgifter				
Ränteinkomster	663 293	530 535	599 713	69 178
Övriga finansiella inkomster	476 216	463 687	480 722	17 035
Ränteutgifter	-194 374	-185 520	-180 250	5 270
Övriga finansiella utgifter	-264 373	-173 619	-135 203	38 416
	680 762	635 083	764 982	129 899
ÅRSBIDRAG	1 634 183	346 088	1 073 086	726 998
Avskrivningar och extraordinära poster				
Avskrivningar	-560 358	-634 864	-646 612	-11 748
Extraordinära inkomster	254 375	217 000	413 834	196 834
Extraordinära utgifter	0	0	-47 716	-47 716
	-305 983	-417 864	-280 494	137 370
RÄKENSKAPSPERIODENS RESULTAT	1 328 200	-71 776	792 592	864 368
Förändring av reserver och fonder				
Förändring av reserver	-150 000	0	0	0
Ökning av fonder	-985 000	-367 000	-300 000	67 000
Minskning av fonder	21 015	62 000	40 322	-21 678
	-1 113 985	-305 000	-259 678	45 322
RÄKENSKAPSPERIODENS ÖVER-/ UNDERSKOTT	214 215	-376 776	532 914	909 690

1) Affärsverken inte ingår i stadens budget. Jämförelser över deras budgetutfall finns på sidan 26.

Utfallet av utgifter och inkomster i investeringsdelen, 1 000 mk

	Budget	Utfall	Avvikelse
Utgifter			
Fast egendom	-143 000	-137 375	5 625
Husbyggnad	-708 720	-729 788	-21 068
Gator, trafikleder och banor	-415 490	-359 227	56 263
Skyddsrum	-30 600	-26 143	4 457
Anläggande av parker	-66 550	-68 113	-1 563
Idrottsplatser	-69 900	-96 692	-26 792
Högholmens djurgård	-10 000	-10 842	-842
Grundanskaffning av lös egendom	-273 109	-264 403	8 706
Helsingfors stadspartitorg	-3 000	-10 924	-7 924
Samkommuner	-42 568	-37 844	4 724
Värdepapper	-35 000	-18 471	16 529
Sammanlagt	-1 797 937	-1 759 824	38 113
Inkomster			
Fast egendom	220 000	425 056	205 056
Övrig kapitalhushållning	25 230	37 633	12 403
Sammanlagt	245 230	462 688	217 458

Investeringsdelen

Stadens investeringsutgifter exklusive affärsverken var sammanlagt 1 759,8 miljoner mark, vilket var 84,5 procent av budgetvärdet. Av investeringarna i skolbyggnader förverkligades 99,0 procent, i socialväsendets byggnader 95,1 procent och i hälsovårdens byggnader 94,5 procent.

Inkomsterna i investeringsdelen var sammanlagt 462,7 miljoner mark och utfallet 188,7 procent.

Försäljning av fast egendom inbringade totalt 425,1 miljoner mark. Summan överskrider budgeten med 205,1 miljoner mark. De största markaffärerna gällde kontorshustomterna i Gräsviken. I Alberga i Esbo såldes också ett flertal tomter. De budgeterade

försäljningsintäkterna för området Kampen-Tölövi-ken förverkligades inte år 1999.

Investeringarna i husbyggnad var sammanlagt 729,8 miljoner mark. I skolbyggnader investerades 238,5 miljoner mark, 15,6 procent mer än år 1998. Biblioteksväsendets största byggnadsprojekt var Nordsjögården, för vilket 9,8 miljoner mark användes. Ungdomsväsendets största byggnadsprojekt år 1999 var Kallviks ungdomsgård, för vilken investeringsutgifterna var 12,0 miljoner mark.

Socialväsendet investerade sammanlagt 134,6 miljoner mark. Därav användes 41,3 miljoner mark för byggande av daghem, vilket är mer än dubbelt så mycket som år 1998. För ombyggnad av åldringshem

i enlighet med programmet för äldreomsorg användes sammanlagt 37,2 miljoner mark.

För hälsovårdens byggnader användes sammanlagt 108,6 miljoner mark, 14,8 procent mer än föregående år. De största investeringarna gällde ombyggnad av hälsocentralssjukhusen: 36,4 miljoner mark. Det största enskilda byggnadsprojektet var Aurora-sjukhuset, för vilket 19,6 miljoner mark användes. I Barnmorskeinstitutet och Maria sjukhus investerades sammanlagt 15,4 miljoner mark.

Reparationen av stadshuset slutfördes och lokalerna togs i bruk på våren. Planeringen av reparationen av Berghälls ämbetshus inleddes.

Inom idrottsväsendets byggnadsverksamhet slutfördes ombyggnaden av Georgsgatans simhall, Velodromen och Roddstadion. Ombyggnaden av idrotts-hallarna i Britas och Brunakärr fortsatte. Omändringen av en industribyggnad i Kvarnbäcken för idrotts-sändamål blev nästan klar. Servicebyggnaderna på badstränderna på Degerö och Blåbärslandet samt vid planerna i Gårdsbacka och Tranbacka blev färdiga. Byggandet av en ny åskådars- och servicebyggnad i Dal påbörjades. Totalt användes 96,7 miljoner mark för byggande och ombyggnad av idrottsplatser.

I statsandelar och -bidrag för investeringar erhöles sammanlagt 34,9 miljoner mark, dvs. mer än dubbelt så mycket som budgeterat.

Finansieringsdelen

I finansieringskalkylen enligt budgeten saknas verksamhetsinkomsterna och -utgifterna samt investeringarna för de kommunala affärsverken och för de fonder som är självständiga balansräkningsenheter. I finansieringskalkylen enligt budgeten ingår dessutom stadens interna poster. Därför skiljer sig finansieringskalkylen enligt budgeten från finansieringskalkylen enligt bokföringen, som presenteras på sida 38.

De internt tillförda medlen uppgick till 1 450 miljoner mark. Detta är 887 miljoner mer än budgeterat. Överskottet uppstod inom skatteinkomsterna (+262 milj. mk), verksamhetsinkomsterna (346 milj. mk) och de finansiella inkomsterna (86 milj. mk). Förändringarna i investeringar och lånefordringar utföll nästan enligt budgeten. De långfristiga lånen minskade med 546 miljoner mark mer än budgeterat beroende på att upptagna lån återbetalades i förtid. Rörelsekapitalet minskade med 1 169 miljoner mark, vilket dock var 429 miljoner mark mindre än budgeterat.

Finansieringskalkyl enligt budgeten, 1 000 mk

	Budget	Utfall	Avvikelse
Inkomstfinansiering			
Årsbidrag	346 088	1 073 087	726 999
Extraordinära poster	217 000	377 339	160 339
Investeringar			
Investering i anläggningstillgångar	-1 797 937	-1 759 824	38 113
Finansieringsandelar	28 230	37 633	9 403
Förändring av långfristiga fordringar			
Minskning av utgivna lån	199 635	204 024	4 389
Ökning av utgivna lån	-122 650	-107 016	15 634
Placer grundkapital i affärsverken	-44 153	-23 996	20 157
Minskning av långfristiga lån	-424 115	-970 178	-546 063
Finansieringsöverskott/ -behov	-1 597 902	-1 168 931	428 971
Förändring av rörelsekapitalet	- 1597 902	- 1 168 931	428 971

Helsingfors stads resultaträkning

	31.12.1999 1000 mk	31.12.1998 1000 mk
VERKSAMHETSINTÄKTER		
Försäljningsintäkter	3 865 871	4 030 181
Avgiftsintäkter	787 233	762 449
Understöd och bidrag	157 521	138 027
Hysesintäkter	1 047 713	971 337
Övriga intäkter	190 577	178 952
Förändring av varulager	314	89
Tillverkning för eget bruk	502 515	317 359
	6 551 743	6 398 395
VERKSAMHETSKOSTNADER		
Personalkostnader	-7 593 752	-7 448 316
Köp av tjänster	-3 803 583	-3 486 567
Material, förnödenheter och varor:		
Inköp under räkenskapsperioden	-1 785 017	-1 779 030
Minskning av lager	-16 611	-25 260
Understöd	-1 171 178	-1 188 217
Hyseskostnader	-546 933	-529 703
Övriga kostnader	-138 568	-87 730
	-15 055 643	-14 544 823
VERKSAMHETSBIDRAG	-8 503 900	-8 146 428
Skatter och statsandelar		
Skatteinkomster	10 932 133	10 999 765
Statsandelar	89 436	314 648
Återbäring av mervärdesskatt	-480 723	-462 483
	10 540 846	10 851 931
DRIFTSBIDRAG	2 036 946	2 705 503
Finansiella intäkter och kostnader		
Ränteintäkter	301 200	357 679
Övriga finansiella intäkter	41 218	26 103
Räntekostnader	-166 933	-213 055
Övriga finansiella kostnader	-127 180	-224 429
	48 305	-53 702
ÅRSBIDRAG	2 085 251	2 651 801
Avskrivningar på anläggningstillgångar och övriga långfristiga utgifter	-1 454 465	-1 315 805
Extraordinära intäkter och kostnader		
Extraordinära intäkter	415 252	255 156
Extraordinära kostnader	-179 853	-4 666
	235 399	250 490
RÅKENSKAPSPERIODENS RESULTAT	866 186	1 586 486
Förändring av recerver och fonder		
Förändring av avskrivningsdifferens	18 669	-34 717
Förändring av reserver	-94 775	-187 212
Förändring av fonder	-167 948	-1 012 125
	-244 054	-1 234 054
RÅKENSKAPSPERIODENS ÖVERSKOTT	622 132	352 432

Helsingfors stads finansieringskalkyl 1.1. - 31.12.

	1999 1000 mk	1998 1000 mk
Inkomstfinansiering		
Årsbidrag	2 085 251	2 651 801
Extraordinära poster	235 399	250 490
Förändring av avsättningar	-75 611	-70 436
Övriga korrektivposter till årsbidraget	-6 646	17 825
	2 238 394	2 849 680
Investeringar		
Investeringar i anläggningstillgångar	-2 398 714	-3 465 733
Finansieringsandelar i investeringsutgifter	113 092	215 884
Försäljning av anläggningstillgångar	11 978	3 823
	-2 273 644	-3 246 026
Förändring av långfristiga fordringar		
Minskning av utgivna lån	182 586	168 379
Ökning av utgivna lån	-182 015	-248 952
Förändring av övriga långfristiga fordringar	0	177 363
	571	96 790
Minskning av långfristiga lån	-970 178	-136 156
Finansieringsöverskott/-behov	-1 004 858	-435 712
Ökning av långfristiga lån	918	6 370
Förändring av rörelsekapital	-1 003 940	-429 342
Förändring av rörelsekapital		
Omsättningstillgångar, förändring	-47 445	-2 728
Kortfristiga fordringar, förändring	-870 778	-265 974
Kassa och banktillgodohavanden, förändring	-249	16 420
Medel för uppdrag, förändring	124 597	200 117
Kapital för uppdrag, förändring	357 841	-133 389
Räntefria kortfristiga lån, förändring	-567 905	-243 788
	-1 003 940	-429 342
Sammanlagt	-1 003 940	-429 342

Helsingfors stads balansräkning

	31.12.1999 1000 mk	31.12.1998 1000 mk
AKTIVA		
ANLÄGGNINGSTILLGÅNGAR OCH ÖVRIGA LÅNGFRISTIGA PLACERINGAR		
Immateriella tillgångar		
Immateriella rättigheter	196 546	194 554
Övriga utgifter med lång verkningstid	162 236	67 901
Förskottsbetalningar	1 005	0
	359 787	262 455
Materiella tillgångar		
Mark- och vattenområden	13 324 917	13 265 301
Byggnader	6 656 453	6 385 184
Fasta konstruktioner och anläggningar	9 789 366	9 772 880
Maskiner och inventarier	915 804	803 105
Övriga materiella tillgångar	32 944	29 248
Förskottsbetaln. och pågående nyanläggningar	1 215 450	1 001 728
	31 934 933	31 257 446
Värdepapper ingående i anläggningstillgångar och övriga långfristiga placeringar		
Aktier och andelar	2 962 821	2 898 244
Masskuldebrevsfordringar	2 869	2 869
Lånefordringar	3 268 178	3 270 112
	6 233 868	6 171 225
VÄRDERINGSPOSTERT	28 511	33 287
FÖRVALTADE MEDEL		
Statens uppdrag	1 668 038	1 652 535
Övriga uppdragsmedel	2 657 900	2 548 806
	4 325 938	4 201 341
OMSÄTTNINGS- OCH FINANSIERINGSTILLGÅNGAR		
Omsättningstillgångar		
Material och förnödenheter	302 542	321 657
Varor under tillverkning	339	29 887
Övriga omsättningstillgångar	14 127	12 883
Förskottsbetalningar	7	33
	317 015	364 460
Fordringar		
Kundfordringar	465 714	522 723
Placeringar i penningmarknadsinstrument	3 535 861	4 410 827
Lånefordringar	93 606	92 243
Resultatregleringar	725 399	620 272
Övriga fordringar	105 378	149 309
	4 925 959	5 795 374
Kassa och banktillgodohavanden	46 978	47 228
AKTIVA SAMMANLAGT	48 172 990	48 132 816

	31.12.1999 1000 mk	31.12.1998 1000 mk
PASSIVA		
EGET KAPITAL		
Grundkapital	17 673 127	17 673 127
Övrigt eget kapital	5 020 702	4 815 587
Över-/underskott från tidigare räkenskapsperioder	925 499	573 067
Räkenskapsperiodens över-/underskott	622 132	352 432
	24 241 460	23 414 213
RESERVER		
Akkumulerad avskrivningsdifferens	718 838	737 508
Reserver		
Investeringsreserver	542 331	447 319
Övriga reserver	107 495	107 731
Avsättningar	3 025 140	3 100 751
	4 393 804	4 393 309
VÄRDERINGSPOSTER	11 037 880	11 053 579
FÖRVALTAT KAPITAL		
Statens uppdrag	1 681 473	1 666 812
Övriga uppdragskapital	2 199 678	2 572 181
	3 881 151	4 238 993
FRÄMMANDE KAPITAL		
Långfristigt		
Masskuldebrevslån	1 457 242	1 456 316
Lån från finansinstitut och försäkringsanstalter	5 938	560 992
Lån från offentliga samfund	9 286	16 605
Erhållna förskott	5 033	7 068
Övriga långfristiga skulder	4 995	5 667
	1 482 494	2 046 648
Kortfristigt		
Masskuldebrevslån	0	400 000
Lån från finansinst. och försäkringsanstalter	594	20 852
Lån från offentliga samfund	5 835	6 062
Erhållna förskott	73 536	70 981
Leverantörsskulder	693 155	623 854
Resultatregleringar	1 855 214	1 769 020
Övriga kortfristiga skulder	507 866	95 305
	3 136 200	2 986 074
PASSIVA SAMMANLAGT	48 172 990	48 132 816

Helsingfors stads koncernbalansräkning

AKTIVA	31.12.1999 1000 mk	31.12.1998 1000 mk
ANLÄGGNINGSTILLGÅNGAR OCH ÖVRIGA LÅNGFRISTIGA PLACERINGAR		
Immateriella nyttigheter		
Immateriella rättigheter	221 802	222 066
Övriga utgifter med lång verkningstid	263 791	149 682
Förskottsbetalningar	27 982	18 029
Koncernaffärsvärde	2 004	2 930
	515 579	392 707
Materiella nyttigheter		
Mark- och vattenområden	13 432 543	13 347 492
Byggnader	17 346 098	16 735 933
Fasta konstruktioner och anläggningar	10 218 462	10 099 459
Maskiner och inventarier	1 232 533	1 106 134
Övriga materiella nyttigheter	143 002	222 332
Förskottsbetaln. och pågående nyanläggningar	1 943 302	1 732 350
	44 315 940	43 243 700
Värdepapper i anläggningstillgångar och övriga långfristiga placeringar		
Aktier och andelar i intressesamfund	292 909	259 327
Aktier och andelar	1 518 492	1 462 883
Masskuldebrevsfordringar	20 430	20 430
Lånefordringar	921 364	937 883
Övriga placeringar	25 306	23 446
	2 778 501	2 703 969
VÄRDERINGSPOSTER FÖRVALTADE MEDEL	29 571	37 284
Statens uppdrag	378 997	490 672
Övriga förvaltade medel	758 370	992 397
	1 137 367	1 483 069
OMSÄTTNINGS- OCH FINANSIERINGSTILLGÅNGAR		
Omsättningstillgångar		
Material och förnödenheter	321 762	339 149
Varor under tillverkning	1 570	32 835
Färdiga produkter	67	0
Övriga omsättningstillgångar	14 208	13 007
Förskottsbetalningar	88	0
	337 695	384 991
Fordringar		
Kundfordringar	605 019	625 899
Placeringar i penningmarknadsinstrument	3 560 938	4 478 336
Lånefordringar	2 862	58 612
Resultatregleringar	723 527	636 192
Övriga fordringar	128 953	163 259
	5 021 299	5 962 298
Värdepapper i finansieringstillgångar		
Aktier och andelar	33	0
Övriga värdepapper	113 031	45 676
Kassa och banktillgodohavanden	541 804	489 104
AKTIVA SAMMANLAGT	54 790 820	54 742 798

PASSIVA	31.12.1999 1000 mk	31.12.1998 1000 mk
EGET KAPITAL		
Grundkapital	17 675 918	17 675 200
Andel i ökningen av samkommunernas eget kapital		
eget kapital	91 450	97 040
Övrigt eget kapital	5 617 073	5 440 243
Under-/överskott från tidigare räkenskapsperioder	-722 917	-297 585
Räkenskapsperiodens över-/underskott	643 083	-351 663
	23 304 607	22 563 235
MINORITETSANDEL	185 661	149 748
RESERVER		
Ackumulerad avskrivningsdifferens	843 737	846 649
Reserver		
Investeringsreserver	780 606	615 981
Övriga reserver	109 049	167 867
Avsättningar	3 106 452	3 157 135
	4 839 844	4 787 632
VÄRDERINGSPOSTER FÖRVALTAT KAPITAL	11 038 608	11 053 977
Statens uppdrag	1 690 228	1 672 410
Övrigt uppdragskapital	344 232	1 017 036
	2 034 460	2 689 446
FRÄMMANDE KAPITAL		
Långfristigt		
Masskuldebrevslån	1 457 242	1 456 316
Lån från finansinstitut och försäkringsanstalter	1 569 305	2 198 914
Lån från offentliga samfund	5 333 731	5 336 696
Lån från övriga kreditgivare	860 030	510 035
Erhållna förskott	10 475	7 081
Leverantörsskulder	6 641	10
Övriga långfristiga skulder	104 002	153 015
	9 341 426	9 662 067
Kortfristigt		
Masskuldebrevslån	0	400 394
Lån från finansinstitut och försäkringsanstalter	168 170	174 761
Lån från offentliga samfund	64 513	78 162
Lån från övriga kreditgivare	10 411	0
Erhållna förskott	140 447	120 670
Leverantörsskulder	760 288	685 359
Resultatregleringar	2 228 782	2 143 457
Övriga kortfristiga skulder	673 603	233 890
	4 046 214	3 836 693
PASSIVA SAMMANLAGT	54 790 820	54 742 798

Noter till bokslutet

1. Beräkningsgrunder

Allmänt

Bokslutet är uppgjort enligt de nya bokföringsprinciper som trädde i kraft år 1997. Resultaträkningen, balansräkningen och finansieringskalkylen enligt bokföringen omfattar stadens samtliga verk och inrättningar. Stadens interna poster har eliminerats ur räkenskaperna.

I resultaträkningen och finansieringskalkylen enligt budgeten ingår stadens interna poster. Affärsverkens och vissa fonders inkomster och utgifter samt investeringar upptas inte rad för rad. År 1999 hade staden följande affärsverk: Helsingfors Energi, Helsingfors Vatten, Helsingfors Hamn, trafikverket, Helsingfors Catering och Helsingfors Textiltjänst. Fonder utanför budgeten var bostadslånefonden, bostadsproduktionsfonden, idrotts- och friluftsfonden samt försäkringsfonden. Affärsverkens räntor på grundläggningslånet och avkastning på grundkapitalet behandlas i resultaträkningen enligt budgeten som finansiella intäkter och trafikverkets tariffstöd som verksamhetsutgift. Affärsverkens amorteringar på grundläggningslånet behandlas i finansieringskalkylen enligt budgeten som minskning av utgivna lån, nya lån som ökning av utgivna lån och ökningen av grundkapitalet som placering av grundkapital i affärsverken.

Avskrivning av anläggningstillgångar enligt huvudgrupper

På förslitning underkastade anläggningstillgångar görs lineära planavskrivningar som baserar sig på den uppskattade ekonomiska livslängden. Stadsfullmäktige fastställde 18.9.1996 följande avskrivningstider:

Immateriella rättigheter	5 år
Övriga långfristiga utgifter	3 - 5 år
Byggnader och konstruktioner	10 - 50 år
Fasta konstruktioner och anläggningar	8 - 50 år
Maskiner och inventarier	3 - 25 år

Periodisering av semesterlöner

Periodiseringen av semesterlönerna har gjorts enligt bokföringsnämndens kommunsektions utlåtande 16.11.1999, och den beräknade semesterlöneskulden om sammanlagt 143 997 342 mark för förlängningsdagar har inte tagits med i periodiseringen förutom för affärsverkens del. Den tidigare periodiseringen har utvidgats genom att lärarnas semesterlöner och de extra lönetilläggen tagits med.

Underhållsfordringar

Underhållsfordringarna uppgår sammanlagt till 245 968 073,74 mark, varav 43 452 530,41 mark sannolikt kommer att inflyta och därför tagits med i balansräkningen. Det totala fordringsbeloppet har vuxit med 12,5 miljoner mark eller fem procent under året. Beloppet som sannolikt kommer att inflyta har vuxit med en miljon mark eller två procent.

Miljöansvar

Enligt en utredning som gjordes våren 1999 bör staden de närmaste fem åren bereda sig på årliga kostnader om ca 30-40 miljoner mark för sanering av mark. Största delen av den nedsmutsade jorden kommer att härstamma från byggnadsprojekt vid stranden samt från industriområden. Eftersom kostnads-kalkylen är mycket grov och stadens slutliga

andel av kostnaderna klarnar först i samband med användningsändamålet för de markområden som saneras, har kostnaderna inte beaktats i bokslutet.

Koncernbalansräkningen

Innehaven i dottersamfunden har sammanställts enligt den nominella eller parivärdemetoden. Interna fordringar och skulder har eliminerats. Några väsentliga interna bidrag har inte förekommit. Minoritetsandelarna har avräknats från koncernens eget kapital. Av reserverna och avskrivningsdifferenserna har ingen minoritetsandel avräknats. Dottersamfundens avskrivningar av anläggningstillgångar har korrigerats enligt planen och differenserna i restvärden har upptagits under dottersamfundens eget kapital i posten Vinst/Förlust från föregående räkenskapsperioder och mot posten Avskrivningsdifferens bland reserverna. Samkommunernas och de samägda samfundens balansräkningar har sammanställts i fråga om innehaven, varefter interna fordringar och skulder eliminerats.

Vid sammanställningen av delägarsamfundens bokslutsuppgifter har kapitalandelsmetoden använts.

2. Verksamhetsinkomster sektorvis, 1 000 mk

	31.12.1999	31.12.1998
Stadsdirektörsroteln	142 613	127 711
Bildnings- och personalväsendet	188 654	232 042
Social- och hälsovårdsväsendet	964 193	937 595
Stadsplanerings- och fastighetsväsendet	838 073	777 340
Tekniska sektorn	530 352	487 674
Affärsverken	3 818 971	3 767 803
Fonderna	68 886	68 231
	6 551 743	6 398 395

3. Löner och lönebikostnader, 1 000 mk

Löner	5 708 948	5 470 044
Pensionsutgifter	1 443 242	1 323 734
Övriga lönebikostnader	441 562	654 538
Personalkostnader i resultaträkn.	7 593 752	7 448 316
Naturaförmånernas penningvärde	19 052	16 556
	7 612 804	7 464 872

4. Köp av tjänster, 1 000 mk

Köp av kundtjänster	2 093 217	2 017 392
Köp av andra tjänster	1 710 366	1 469 175
	3 803 583	3 486 567

5. Avskrivningar, 1 000 mk

Immateriella tillgångar		
Immateriella rättigheter	32 536	14 131
Övriga långfristiga utgifter	23 864	19 935
Materiella tillgångar		
Byggnader	439 873	404 133
Fasta konstruktioner och anläggningar	750 712	703 493
Maskiner och inventarier	207 480	174 088
Oavslutade projekt	0	25
	1 454 465	1 315 805

6. Extraordinära intäkter och kostnader, 1 000 mk

Extraordinära intäkter		
Vinst vid försäljning av fast egendom och aktier	413 834	254 375
Övriga extraordinära inkomster (HST)	1 419	781
	415 252	255 156

Extraordinära kostnader

Bredd. av grunderna för semesterlönereserv.	47 716	0
Kostnader för sanering av den f.d. sottippen i Kvarnbäcken	130 762	0
Avskrivning av trafikverkets gamla kontrollavgiftsfordringar	1 375	4 666
	179 853	4 666

7. Förändring av avsättningar, 1 000 mk

Stadens eget pensionssystem pensionsförpliktelser

1.1.	3 100 751	3 171 187
Minskning	-202 518	-70 436
31.12.	2 898 232	3 100 751

Miljöreservering för området Kvarnbäcken

1.1.	0	0
Ökning	100 000	0
31.12.	100 000	0

Betalningsansvar för patientskadeförsäkring

1.1.	12 673	13 703
Ökning	14 235	-1 030
31.12.	26 908	12 673

8. Anläggningstillgångar och långfr. utgifter, 1 000 mk

Immateriella rättigheter

1.1.	227 696	161 815
Ökning	29 364	65 880
Finansieringsandelar	-884	0
Kumulativa avskrivningar	-59 630	-32 860
31.12.	196 546	194 835

Övriga långfristiga utgifter

1.1.	106 638	77 432
Ökning	124 200	29 206
Minskning	-20	
Finansieringsandelar	-60	
Kumulativa avskrivningar	-68 522	-38 677
31.12.	162 236	67 961

Förskottsbetalningar och påg. nyanläggningar

1.1.	128	0
Ökning	1 054	0
Minskning	-178	128
31.12.	1 005	128

Mark- och vattenområden

1.1.	2 211 722	1 936 561
Ökning	86 933	278 701
Minskning	-11 618	-3 540

31.12. 2 287 037 2 211 722

Uppskrivning av markområden

1.1.	11 037 880	11 053 579
31.12.	13 324 917	13 265 301

Byggnader

Anskaffningsutgift 1.1.	11 913 518	11 028 352
Ökning	755 170	1 088 149
Minskning	-5 560	-197 518
Finansieringsandelar	-249 512	-205 828
Kumulativa avskrivningar	-5 757 163	-5 327 974

31.12. 6 656 453 6 385 184

Fasta konstr. och anläggningar

Anskaffningsutgift 1.1.	13 390 984	11 461 946
Ökning	788 108	2 030 369
Minskning	-26	-1 607 464
Finansieringsandelar	-101 645	-80 298
Kumulativa avskrivningar	-4 288 054	-2 031 672

31.12. 9 789 366 9 772 880

Maskiner och inventarier

Anskaffningsutgift 1.1.	1 859 683	1 587 269
Ökning	326 944	292 135
Minskning	-22 966	-19 721
Finansieringsandelar	-18 417	-13 444
Kumulativa avskrivningar	-1 229 441	-1 043 134

31.12. 915 804 803 105

Övriga materiella tillgångar

Anskaffningsutgift 1.1.	29 248	25 601
Ökning	3 696	3 646
31.12.	32 944	29 247

Förskottsbetalningar och pågående nyanläggningar

1.1.	1 002 823	1 987 511
Förändring	212 627	-985 783

31.12. 1 215 450 1 001 728

Aktier och andelar

Anskaffningsutgift 1.1.	2 898 244	2 065 684
Ökning	64 610	837 273
Minskning	-32	-4 714

31.12. 2 962 821 2 898 244

9. Till långfristiga placeringar hörande ak- tior, andelar och lånefordringar, 1 000 mk

Aktier och andelar

Samkommunandelar	838 793	800 949
Aktier och andelar i dottersamfund	653 976	646 579
Aktier och andelar i samägda samfund	4 031	3 031
Aktier och andelar i intressesamfund	930 113	923 312
Övriga aktier och andelar	535 908	524 373

2 962 821 2 898 244

Masskuldebrevsfordringar	2 869	2 869
Lånefordringar		
Av dottersamfund	2 311 033	2 341 536
Av samkommuner	90 266	130 390
Av andra	866 879	798 187
31.12.	3 268 178	3 270 112

10. Värderingsposter, 1 000 mk

Aktiverade kursförluster		
1.1.	33 287	48 952
Ökning	0	0
Minskning	-4 776	-15 665
31.12.	28 511	33 287
Uppskrivning av markområden		
1.1.	11 053 579	11 065 059
Ökning	5 267	0
Minskning	-20 966	-11 480
31.12.	11 037 880	11 053 579

11. Omsättnings- och finansieringstillgångar, 1 000 mk

Fordringar som förfaller till betalning om ett år eller senare		
Kundfordringar	17 300	42 645
	17 300	42 645

12. Förändringar i eget kapital, 1 000 mk

Grundkapital		
1.1.	17 673 127	17 673 127
31.12.	17 673 127	17 673 127
Övrigt eget kapital		
Försäkringsfonden		
1.1.	291 137	281 155
Ökning	14 986	14 829
Minskning	-6 268	-4 847
31.12.	299 855	291 137
Idrotts- och friluftsfonden		
1.1.	150 550	147 478
Ökning	3 244	3 071
31.12.	153 794	150 550
Bostadslånefonden		
1.1.	415 998	403 506
Ökning	10 495	13 745
Minskning	-143	-1 253
31.12.	426 350	415 998

Låneamorteringsfonden		
1.1.	1 447 506	605 699
Ökning	300 000	980 000
Minskning	-970 178	-138 193
31.12.	777 327	1 447 506

Investeringsfonden		
Kampen-Tölövik		
1.1.	61 331	77 347
Ökning	0	5 000
Minskning	-40 322	-21 015
31.12.	21 009	61 331

Bostadsproduktionsfonden		
1.1.	485 555	462 960
Ökning	70 920	69 343
Minskning	-184 964	-46 748
31.12.	371 511	485 555

Fonden för bränsleberedskapslager		
1.1.	313 300	313 300
31.12.	313 300	313 300

Anslutningsavgiftskapital		
1.1.	78 642	47 986
Ökning	37 167	30 656
31.12.	115 809	78 642

Övrigt eget kapital		
1.1.	1 571 569	1 433 376
Ökning	970 178	138 193
31.12.	2 541 747	1 571 569

Överskott från tidigare räkenskapsperioder		
1.1.	573 067	443 087
Ökning	352 432	129 980
31.12.	925 499	573 067

Räkenskapsperiodens överskott	622 132	352 432
--------------------------------------	----------------	----------------

Eget kapital sammanlagt		
1.1.	23 414 213	22 019 001
Ökning	2 029 122	1 607 269
Minskning	-1 201 875	-212 057
31.12.	24 241 460	23 414 213

13. Främmande kapital, 1 000 mk

Räntebelagda och räntefria skulder		
Räntebelagda skulder	1 478 894	2 448 155
Räntefria skulder	3 139 800	2 584 568
	4 618 694	5 032 722

Förfallotid för räntebelagda skulder

År		
1999	0	424 114
2000	6 429	137 212
2001	139 358	221 507
2002	557 858	613 537
2003	1 858	57 416
2004 eller senare	773 392	994 368
	1 478 894	2 448 155

Skulder som förfaller om fem år eller senare		
Masskuldebrevslån	208 101	0
Lån från finansinstitut och försäkringsbolag	7 746	994 310
Lån från offentliga samfund	47	57
	215 893	994 368

14. Masskuldebrevslån, 1 000 mk

DGZ-DEKA bank, DEM 1992/2002	456 001	456 001
UBS, CHF 1992/2004	555 641	554 715
Kuntarahoitus Oy ECU 1992/2007	208 101	208 101
Kuntarahoitus Oy JVK/JPY-V/1992	100 000	100 000
Kuntarahoitus HKI 1991/JVKL	137 500	137 500
Merita Bank Ab SYP/JVKL/1994	0	250 000
Postbanken Ab JVKL/JPY 1992	0	150 000
	1 457 242	1 856 316

15. Åtaganden, 1 000 mk

Borgensåtaganden		
Dottersamfund	276 412	318 521
Övriga	113 658	107 012
	390 070	425 533

Leasingåtaganden		
Förfaller under året	2 703	2 324
Förfaller senare	4 130	2 679
	6 833	5 002

Ansvarsförbindelser		
Säkerheter till SAD för HST-Busstrafiks åtagandet	1 788	1 788
Säkerheter för HST-Busstrafiks skötsel av stadens interna busstrafik	2 461	0
Kontraborgen	350	350
OS-projekt	0	7 500
	4 599	9 638

16. Medel och kapital för underhållspliktiga, 1 000 mk

	11 263	13 920
--	---------------	---------------

17. Noter till koncernbalansräkningen, 1 000 mk

VÄRDERINGSPOSTER	31.12.1998	31.12.1999
Aktiva		
Av valutalånens värdering beroende kursförluster	28 511	33 287
Räntor för lån under byggnadstiden	1 060	3 997
	29 571	37 284
Passiva		
Värdestegring på markområden	11 038 608	11 053 977
FÖRÄNDRINGAR I EGET KAPITAL		
Grundkapital		
1.1.	17 675 200	17 678 544
Förändringar	718	-3 344
31.12	17 675 918	17 675 200
Andel i ökningen av samkommunernas eget kapital		
1.1.	97 040	90 466
Förändringar	-5 590	6 574
31.12	91 450	97 040
Övrigt eget kapital		
1.1.	5 440 243	4 349 445
Förändringar	176 830	1 090 798
31.12	5 617 073	5 440 243
Över-/underskott från tidigare räkenskapsperioder		
1.1.	-297 585	-311 468
Förändringar	-425 332	13 883
31.12	-722 917	-297 585
Räkenskapsperiodens över-/underskott	643 083	-351 663
SKULDER SOM FÖRFALLER OM FEM ÅR ELLER SENARE		
Masskuldebrevslån	208 101	0
Lån från finansinst. och försäkr.bolag	2 010 862	2 265 483
Lån från offentliga samfund	47	57
	2 219 010	2 265 540

KOMMUNENS FORDRINGAR OCH SKULDER HOS DOTTERSAMFUND, SAMKOMMUNER OCH INTRESSESAMFUND		
Dottersamfund		
Lånefordringar		
Budgetlånefordringar	2 220 017	2 264 544
Fondlånefordringar	91 017	76 991
Följande års amorteringar av budgetlån	46 628	40 842
Förfallna budgetlånefordringar	1 275	286
Följande års amorteringar av fondlån	6 567	7 688
	2 365 504	2 390 351
Kortfristiga fordringar		
Försäljningsfordringar	5 812	17 128
Överförda räntor från utgivna lån	46 873	46 439
Övriga resultatregleringar	10 508	4 009
Övriga fordringar	0	671
	63 193	68 247
Kortfristiga skulder		
Leverantörsskulder	30 905	31 253
Resultatregleringar	2 843	0
Övriga kortfristiga skulder	12	0
	33 760	31 253
Samkommuner		
Lånefordringar		
Budgetlånefordringar	90 266	130 390
Kortfristiga fordringar		
Försäljningsfordringar	1 364	3 869
Övriga resultatregleringar	31 616	1 264
Övriga fordringar	0	16 372
	32 980	21 505
Kortfristiga skulder		
Leverantörsskulder	109 123	70 199
Resultatregleringar	18	0
Övriga kortfristiga skulder	12 592	0
	121 733	70 199
Samägda samfund		
Lånefordringar		
Övriga kortfristiga lånefordringar	370	370
Kortfristiga fordringar		
Försäljningsfordringar	28	5
Kortfristiga skulder		
Leverantörsskulder	1 332	850
Resultatregleringar	1	0
Övriga kortfristiga skulder	13	13
	1 346	863

Intressesamfund		
Kortfristiga fordringar		
Försäljningsfordringar	43	738
Kortfristiga skulder		
Leverantörsskulder	833	221
AVSÄTTNINGAR		
Avsättningar för pensionsförpliktelser	2 899 660	3 130 126
Miljöreservering för området Kvarnbäckan	100 000	
Avsättningar för eftervård av avfallshanteringen	39 357	27 009
Betalningsansvar för patientskadeförsäkring	29 908	12 673
	3 068 925	3 169 808
ANSVARSFÖRBINDELSER		
Ställda panter och ansvarsförbindelser		
För egen skuld		
Pantsatta aktier och övriga panter	943 892	747 004
Inteckningar i markområden och byggnader	8 254 512	7 407 249
För moder- eller dotter-samfunds skuld		
Pantsatta aktier och övriga panter	0	21 510
Inteckningar i markområden och byggnader	15 585	0
Borgensförpliktelser	276 412	366 499
För intressesamfunds skuld		
Pantsatta aktier och övriga panter		
Inteckningar i markområden och byggnader	3 000	0
Borgensförpliktelser		
För andra		
Pantsatta aktier och övriga panter	0	560
Inteckningar i markområden och byggnader		
Borgensförpliktelser	115 108	108 462
Pensionsförpliktelse som inte bokförts som skuld	10 986	22 381
Övriga ansvar		
Borgenansvar	41 643	0
Leasingansvar	40 228	82 608
Övriga ansvar	20 391	48 584

18. Affärsverkens separata bokslut

Helsingfors Energis resultaträkning		
	31.12.1999	31.12.1998
	1000 mk	1000 mk
VERKSAMHETSINTÄKTER		
Omsättning	2 494 718	2 481 541
Tillverkning för eget bruk	39 458	56 847
Övriga rörelseintäkter	51 999	50 479
	2 586 175	2 588 867
VERKSAMHETSKOSTNADER		
Personalkostnader	-370 084	-350 762
Energiinköp	-183 429	-191 336
Material, förnödenheter och varor:		
Inköp av kraftverksbränslen	-701 436	-719 199
Inköp av material och förnödenh.	-104 933	-98 608
Förändring av varulager	983	2 053
Förändring av bränslelager	-20 572	-27 439
Externa tjänster	-140 572	-136 792
Övriga kostnader	-123 690	-118 319
	-1 643 732	-1 640 402
VERKSAMHETS BIDRAG	942 443	948 465
Avskrivningar på anläggningstillgångar och andra långfristiga utgifter	-450 504	-413 775
	-450 504	-413 775
RÖRELSEÖVERSKOTT	491 939	534 690
Finansiella intäkter och kostnader		
Dividendintäkter	16 747	292
Övriga ränte- och finansiella intäkter	1 966	4 326
Ränte- och övriga finansiella kostnader	-179 718	-178 156
	-161 005	-173 537
ÖVERSKOTT FÖRE RESERVER	330 933	361 153
Förändring av reserver och fonder		
Förändring av avskrivningsdifferens	33 797	-19 245
Förändring av reserver	0	50 399
Avkastning på grundkapitalet till staden	-282 000	-282 000
	-248 203	-250 847
RÅKENSKAPSPERIODENS ÖVERSKOTT	82 730	110 306

Helsingfors Energis balansräkning		
	31.12.1999	31.12.1998
	1000 mk	1000 mk
AKTIVA		
ANLÄGGNINGSTILLGÅNGAR OCH ÖVRIGA LÅNGFRISTIGA PLACERINGAR		
Immateriella tillgångar		
Immateriella rättigheter	155 071	164 884
	155 071	164 884
Materiella tillgångar		
Byggnader och konstruktioner	809 396	866 062
Nät	2 632 163	2 704 761
Produktmaskiner och -anläggningar	1 355 706	1 419 946
Övriga maskiner och inventarier	69 344	73 741
Förskottsbetalningar på anläggningar	6 026	13 163
Pågående nyanläggningar	38 232	39 824
	4 910 867	5 117 497
Värdepapper i anläggningstillgångar och övriga långfristiga placeringar		
Aktier och andelar	152 842	152 842
Övriga långfristiga placeringar	774 444	774 181
	927 286	927 024
OMSÄTTINGS- OCH FINANSIERINGSTILLGÅNGAR		
Omsättningstillgångar		
Bränslen	244 391	264 963
Material	25 655	24 720
	270 046	289 683
Fordringar		
Kortfristiga kundfordringar	185 804	257 112
Övriga kortfristiga fordringar	1 620	946
Kortfristiga fordringar hos kommunen	8 340	8 696
Fordringar hos företag inom samma koncern	249	2 736
Kortfristiga resultatregleringar	153 960	139 753
Långfristiga lånefordringar	35	0
	350 007	409 244
Kassa och banktillgodohavanden		
Kassa och banktillgodohavanden	24 157	25 971
	24 157	25 971
AKTIVA SAMMANLAGT	6 637 434	6 934 302

Helsingfors Energis balansräkning		
	31.12.1999	31.12.1998
	1000 mk	1000 mk
PASSIVA		
EGET KAPITAL		
Grundkapital	2 820 000	2 820 000
Övrigt eget kapital	407 462	381 939
Överskott från tidigare räkenskapsperioder	261 157	150 851
Räkenskapsperiodens överskott	82 730	110 306
	3 571 350	3 463 096
RESERVER		
Ackumulerad avskrivningsdifferens	586 165	619 962
FRÄMMANDE KAPITAL		
Långfristigt		
Lån från staden	1 632 000	1 682 000
Övriga långfristiga lån	67	67
	1 632 067	1 682 067
Kortfristigt		
Lån från staden	50 000	52 338
Leverantörsskulder	95 936	91 379
Leverantörsskulder till staden	2 625	1
Leverantörsskulder till företag inom samma koncern	14 413	15 363
Resultatregleringar	272 057	310 765
Övriga kortfristiga lån	33 442	33 528
	468 473	503 374
Drätselkontorets brukskonto	379 379	665 802
PASSIVA SAMMANLAGT	6 637 434	6 934 302

Helsingfors Energis finansieringskalkyl 1.1. – 31.12.

	1999	1998
	1000 mk	1000 mk
AFFÄRSVERKETS VERKSAMHET		
INKOMSTFINANSIERING		
Rörelseöverskott	491 939	534 690
Avskrivningar	450 504	413 775
Räntekostnader för lån från staden	-173 434	-178 134
Övriga finansiella intäkter och kostnader	12 428	4 597
	781 438	774 928
Avkastning på grundkapitalet	-282 000	-282 000
	499 438	492 928
INVESTERINGAR		
Ökning av anläggningstillgångar och övriga långfristiga placeringar	-234 325	-1 248 887
Förändring av långfristiga fordringar	-35	0
Minskning av långfristiga lån	-52 338	-47 004
	-286 697	-1 295 891
FINANSIERINGS- ÖVERSKOTT/-BEHOV	212 740	-802 963
KAPITALFINANSIERING		
Ökning av anslutningsavgifter	25 523	20 653
FÖRÄNDRING AV RÖRELSEKAPITAL	238 264	-782 310
FÖRÄNDRING AV RÖRELSEKAPITAL		
Omsättningstillgångar, ökning (+)/minskning (-)	-19 637	-25 427
Kortfristiga fordringar, (+ / -)	-58 695	56 444
Kassa- och banktillgodohavanden, (+ / -)	-1 814	-55 159
Kortfristigt främmande kapital, (+ / -)	318 410	-758 169
SAMMANLAGT	238 264	-782 310

Helsingfors Vattens resultaträkning

	31.12.1999	31.12.1998
	1000 mk	1000 mk
OMSÄTTNING		
Vattenavgifter	180 748	179 889
Avloppsvattenavgifter	279 054	284 572
Intäkter av övrig verksamhet	33 620	28 966
	493 422	493 427
Övriga intäkter av affärsverksamheten	1 319	3 955
VERKSAMHETSKOSTNADER		
Personalkostnader	-64 459	-64 343
Köp av tjänster	-32 297	-26 101
Energikostnader	-17 261	-14 609
Material, förnödenheter och varor:		
Kemikalier och råvatten	-13 632	-14 338
Övriga material och förnödenheter	-15 970	-13 944
Ökning eller minskning av lager	-341	34
Övriga hyror	-729	-657
Arrenden	-10 647	-10 628
Övriga kostnader	-2 124	-1 944
	-157 460	-146 530
DRIFTSBIDRAG	337 281	350 852
Avskrivningar på anläggningstillgångar och övriga långfr. utgifter	-145 050	-138 340
	-145 050	-138 340
RÖRELSEÖVERSKOTT	192 231	212 512
Finansiella intäkter och kostnader		
Ränteintäkter	5 549	6 320
Räntekostnader för grundläggningslånet	-120 114	-123 598
Avkastning på grundkapitalet	-77 220	-77 220
Övriga räntekostnader	-9	-1
	-191 794	-194 499
Extraordinära intäkter och kostnader		
Extraordinära intäkter	0	0
	0	0
OVERSKOTT FÖRE RESERVER	437	18 012
Förändring av reserver och fonder		
Minskning av avskrivningsdifferens	1 977	1 977
Ökning av reserver	0	-10 000
	1 977	-8 023
RÄKENSKAPSPERIODENS ÖVERSKOTT	2 415	9 989

Helsingfors Vattens balansräkning

	31.12.1999	31.12.1998
	1000 mk	1000 mk
AKTIVA		
ANLÄGGNINGSTILLGÅNGAR OCH ÖVRIGA LÅNGFR. PLACERINGAR		
Immateriella tillgångar		
Adb-program	5 227	3 036
Övriga immateriella rättigheter	2 769	3 450
Övriga långfristiga utgifter	1 300	1 032
	9 297	7 518
Materiella tillgångar		
Byggnader	207 634	214 099
Fasta konstruktioner och anläggningar	1 994 630	2 015 559
Lösa anläggningstillgångar	12 841	14 387
Förskottsbetalningar och pågående nyanläggningar	8 854	14 342
	2 223 959	2 258 387
Värdepapper i anläggningstillgångar och övriga långfristiga placeringar		
Aktier och andelar	190 839	186 944
	190 839	186 944
OMSÄTTNINGS- OCH FINANSIERINGSTILLGÅNGAR		
Omsättningstillgångar		
Material och förnödenheter	3 382	3 723
	3 382	3 723
Fordringar		
Kundfordringar av staden	6 378	2 288
Kundfordringar av andra	11 909	24 699
Resultatregleringar	94 776	43 278
	113 063	70 266
Kassa och banktillgodohavanden		
Drätselkontorets brukskonto	72 408	97 323
Kassa och banktillgodohavanden	1 105	497
	73 513	97 820
AKTIVA SAMMANLAGT	2 614 052	2 624 658

PASSIVA	31.12.1999	31.12.1998
	1000 mk	1000 mk
EGET KAPITAL		
Grundkapital	858 000	858 000
Övrigt eget kapital		
Anslutningsavgiftskapital	21 647	10 003
Överskott från tidigare räkenskapsperioder	84 168	74 178
Räkenskapsperiodens överskott	2 415	9 989
	966 229	952 171
RESERVER		
Ackumulerad avskrivningsdifferens	33 223	35 201
Reserver		
Investeringsreserver	46 000	46 000
Övriga reserver	41 000	41 000
	120 223	122 201
FRÄMMANDE KAPITAL		
Långfristigt		
Grundläggningslån	1 414 320	1 457 870
	1 414 320	1 457 870
Kortfristigt		
Grundläggningslån	43 550	43 550
Leverantörsskulder	29 180	21 971
Resultatregleringar	29 510	18 965
Semesterlönsskulder	11 040	7 931
	113 280	92 416
PASSIVA SAMMANLAGT	2 614 052	2 624 658

Helsingfors Vattens finansieringskalkyl 1.1. – 31.12.		
	1999	1998
	1000 mk	1000 mk
AFFÄRSVERKETS VERKSAMHET		
INKOMSTFINANSIERING		
Driftsbidrag	337 281	350 852
Ränteintäkter och -kostnader	-114 574	-117 280
Redovisning av grundkapitalets avkastning	-77 220	-77 220
	145 487	156 352
INVESTERINGAR		
Investeringar i anläggningstillgångar	-124 402	-159 695
Finansieringsandelar i investeringskostnader	8 108	38 285
	-116 294	-121 410
MINSKNING AV LÅNGFRISTIGA LÅN		
Minskning av grundläggningslånet	-43 550	-43 550
	-43 550	-43 550
FINANSIERINGSÖVERSKOTT/-BEHOV	-14 357	-8 608
KAPITALFINANSIERING		
Ökning/minskn. av anslutningsavgifter	11 643	10 003
	11 643	10 003
FÖRÄNDRING AV RÖRELSEKAPITAL	-2 714	1 395
FÖRÄNDRING AV RÖRELSEKAPITALET		
Omsättningstillgångar, (ökning (+))/minskning (-)	-341	34
Kortfristiga fordringar, (ökning (+))/minskning (-)	42 797	6 648
Kassa och banktillgodohavanden, (ökning (+))/minskning (-)	-24 307	-7 806
Räntefria kortfristiga lån, (ökning (+))/minskning (-)	-20 863	2 519
SAMMANLAGT	-2 714	1 395

Helsingfors Hamns resultaträkning		
	31.12.1999	31.12.1998
	1000 mk	1000 mk
VERKSAMHETSINTÄKTER		
Omsättning	395 397	417 176
Tillverkning för eget bruk	6 543	7 368
	401 940	424 544
VERKSAMHETSKOSTNADER		
Personalkostnader	-85 251	-89 596
Köp av tjänster	-50 179	-39 602
Material, förnödenheter och varor	-16 285	-18 448
Hyseskostnader	-53 187	-52 610
Övriga kostnader	-1 842	-1 692
	-206 744	-201 948
DRIFTSBIDRAG	195 196	222 596
PAvskrivningar på anläggningstillgångar	-58 400	-61 735
	-58 400	-61 735
RÖRELSEÖVERSKOTT	136 796	160 861
Finansiella intäkter och kostnader		
Övriga finansiella intäkter	13 890	9 688
Räntekostnader		
För lån från kommunen	-12 074	-13 080
Avkastning på grundkapitalet	-37 562	-37 562
Övriga finansiella kostnader	-1	-0
	-35 746	-40 954
ÖVERSKOTT FÖRE RESERVER	101 050	119 907
Förändring av reserver och fonder		
Ökning eller minskning av reserver	-100 000	-100 000
	-100 000	-100 000
RÄKENSKAPSPERIODENS ÖVERSKOTT	1 050	19 907

Helsingfors Hamns balansräkning

	31.12.1999 1000 mk	31.12.1998 1000 mk
AKTIVA		
ANLÄGGNINGSTILLGÅNGAR OCH ÖVRIGA LÅNGFR. PLACERINGAR		
Immateriella tillgångar		
Immateriella rättigheter	1 580	685
	1 580	685
Materiella tillgångar		
Byggnader	156 183	156 997
Fasta konstruktioner och anläggningar	324 422	304 882
Maskiner och inventarier	4 015	4 281
Förskottsbetalningar och pågående nyanläggningar	21 263	25 525
	505 883	491 684
Värdepapper i anläggningstillgångar och övriga långfristiga placeringar		
Andelar	248	248
	248	248
FINANSIERINGSTILLGÅNGAR		
Fordringar		
Kundfordringar	29 494	26 125
Resultatregleringar	10 379	3 703
Övriga fordringar	470 903	1
	510 775	29 829
Kassa och banktillgodohavanden		
Kassa och banktillgodohavanden	232	425
Drätselkontorets brukskonto	11 021	411 235
	11 252	411 660
AKTIVA SAMMANLAGT	1 029 738	934 106

	31.12.1999 1000 mk	31.12.1998 1000 mk
PASSIVA		
EGET KAPITAL		
Grundkapital	357 733	357 733
Överskott från tidigare räkenskapsperioder	153 879	133 972
Räkenskapsperiodens överskott	1 050	19 907
	512 662	511 612
RESERVER		
Reserver		
Investeringsreserver	320 000	220 000
Verksamhetsreserver	43 500	43 500
	363 500	263 500
FRÅMMANDE KAPITAL		
Långfristigt		
Lån från staden	111 792	122 971
	111 792	122 971
Kortfristigt		
Lån från staden	11 179	11 179
Erhållna förskott	0	0
Leverantörsskulder	12 623	7 919
Resultatregleringar	17 568	16 658
Övriga kortfristiga skulder	414	267
	41 784	36 023
PASSIVA SAMMANLAGT	1 029 738	934 106

Helsingfors Hamns finansieringskalkyl 1.1. – 31.12.

	1999 1000 mk	1998 1000 mk
AFFÄRSVERKETS VERKSAMHET		
INKOMSTFINANSIERING		
Driftsbidrag	195 196	222 596
Finansiella intäkter och kostnader	-35 746	-40 954
	159 450	181 642
INVESTERINGAR		
Investeringar i anläggningstillgångar	-73 495	-49 962
Finansieringsandelar i investeringskostnader	0	993
Försäljning av anläggningstillgångar	2	7
	-73 494	-48 962
MINSKNING AV LÅNGFRISTIGA LÅN		
Minskning av lån från kommunen	-11 179	-11 179
FINANSIERINGSÖVERSKOTT/-BEHOV	74 777	121 501
FÖRÄNDRING AV RÖRELSEKAPITALET	74 777	121 501
FÖRÄNDRING AV RÖRELSE KAPITALET		
Kortfristiga fordringar, ökning (+)/minskning (-)	480 946	-13 638
Kassa och banktillgodohavanden, (+ / -)	-400 408	134 844
Räntefria kortfristiga lån, (+ / -)	-5 761	295
SAMMANLAGT	74 777	121 501

Trafikverkets resultaträkning		
	31.12.1999	31.12.1998
	1000 mk	1000 mk
OMSÄTTNING		
Biljettintäkter	507 720	490 446
Tariffstöd	535 131	526 083
Trafikeringsersättningar från SAD	30 562	9 396
Övriga intäkter	4 275	1 749
Tillverkning för eget bruk	15 388	1 607
Övriga rörelseintäkter	46 157	45 759
	1 139 234	1 075 040
VERKSAMHETSKOSTNADER		
Personalkostnader	-426 164	-424 699
Köp av tjänster	-365 403	-336 369
Material, förnödenheter och varor		
Köp under räkenskapsperioden	-96 552	-94 729
Ökning/minskning av lager	1 247	869
Hyreskostnader	-23 305	-22 085
Övriga kostnader	-4 732	-2 848
	-914 909	-879 861
DRIFTSBIDRAG		
	224 324	195 179
Avskrivningar på anläggningstillgångar och övriga långfrist. utgifter		
	-151 398	-140 826
	-151 398	-140 826
RÖRELSEÖVERSKOTT		
	72 927	54 353
Finansiella intäkter och kostnader		
Ränteintäkter	214	-
Övriga finansiella intäkter	2 699	4 294
Räntekostnader		
För lån från kommunen	-8 744	-8 744
För övriga lån	-351	-206
Avkastning på grundkapitalet	-54 904	-54 904
Övriga finansiella kostnader	-4	-1
	-61 090	-59 561
ÖVER-/UNDERSKOTT		
	11 836	-5 208
Extraordinära intäkter och kostnader		
Extraordinära intäkter	1 419	781
Extraordinära utgifter	-1375	-4 666
	44	-3 885
ÖVER-/UNDERSKOTT FÖRE RESERVER		
	11 880	-9 093
Förändring av reserver och fonder		
Förändring av avskrivningsdifferens	-17 105	-17 449
Förändring av reserver	5225	22 389
	-11 880	4 940
RÄKENSKAPSPERIODENS ÖVER-/UNDERSKOTT		
	0	-4 153

Trafikverkets balansräkning		
	31.12.1999	31.12.1998
	1000 mk	1000 mk
AKTIVA		
ANLÄGGNINGSTILLGÅNGAR OCH ÖVRIGA LÅNGFR. PLACERINGAR		
Immateriella nyttigheter		
Immateriella rättigheter	166	133
Övriga långfristiga utgifter	4 481	5 669
Förskottsbetalningar och pågående nyanläggningar	1 005	0
	5 652	5 802
Materiella nyttigheter		
Byggnader och konstruktioner	671 408	677 656
Fasta konstruktioner och anläggningar	821 148	844 578
Maskiner och inventarier	431 516	418 630
Förskottsbetalningar och pågående nyanläggningar	265 678	232 448
	2 189 751	2 173 311
Värdepapper i anläggningstillgångar och övriga långfristiga placeringar		
Aktier och andelar	109 783	105 646
	109 783	105 646
OMSÄTTNINGS- OCH FINANSIERINGSTILLGÅNGAR		
Omsättningstillgångar		
Material och förnödenheter	14 127	12 883
	14 127	12 883
Fordringar		
Försäljningsfordringar	42 614	39 479
Resultatregleringar	25 265	20 639
Övriga fordringar	11 448	5 962
	79 327	66 080
Kassa och banktillgodohavanden		
Kassa och banktillgodohavanden	1 753	1 488
Drättselkontorets brukskonto	77 284	75 846
	79 037	77 334
AKTIVA SAMMANLAGT		
	2 477 677	2 441 056

PASSIVA		
	31.12.1999	31.12.1998
	1000 mk	1000 mk
EGET KAPITAL		
Grundkapital	610 048	610 048
Grundkapital, infrastruktur	1 473 161	1 449 165
Underskott från tidigare räkenskapsperiod	-4 153	0
Räkenskapsperiodens över- / underskott	0	-4 153
	2 079 056	2 055 060
RESERVER		
Accumulerad avskrivningsdifferens		
	99 450	82 345
Reserver		
Investeringsreserver	22 031	27 019
Övriga reserver	18 545	18 781
	140 025	128 145
FRÄMMANDE KAPITAL		
Långfristigt		
Lån från kommunen	92 297	97 155
Övriga långfristiga skulder till andra	4 900	5 600
	97 197	102 755
Kortfristigt		
Erhållna förskott	17 973	18 363
Leverantörsskulder	69 465	70 275
Resultatregleringar	68 373	65 683
Övriga kortfristiga skulder	5 588	775
	161 399	155 096
PASSIVA SAMMANLAGT		
	2 477 677	2 441 056

Trafikverkets finansieringskalkyl 1.1. – 31.12.

	1999	1998
	1000 mk	1000 mk
AFFÄRSVERKETS VERKSAMHET		
INKOMSTFINANSIERING		
Driftsbidrag	224 324	195 179
Finansiella intäkter och kostnader	-61 090	-59 561
Extraordinära intäkter och kostnader	44	-3 885
	163 278	131 733
INVESTERINGAR		
Investeringar i anläggningstillgångar		
Produktionsinvesteringar	-114 834	-173 863
Grundinvesteringar i persontransport	-87 930	-228 519
Finansieringsandelar i investeringar	30 940	29 122
Försäljning av anläggningstillgångar	0	369
	-171 824	-372 891
FINANSIERINGSÖVERSKOTT/-BEHOV	-8 546	-241 158
KAPITALFINANSIERING		
Långfristiga lån, ökning(+)/minskning(-)	-5 558	5 600
Kortfristiga lån, ökning(+)/minskning(-)	4 858	700
Grundkapital, ökning(+)/minskning(-)	23 996	116 450
	23 296	122 750
FÖRÄNDRING AV RÖRELSEKAPITALET	14 750	-118 408
FÖRÄNDRING AV RÖRELSEKAPITALET		
Omsättningstillgångar, ökning (+)/minskning(-)	1 245	870
Kortfristiga fordringar, (+ / -)	13 247	-7 623
Kassa och banktillgodohavanden, (+ / -)	1 703	-97 955
Räntefria kortfristiga lån, (+ / -)	-1 445	-13 700
SAMMANLAGT	14 750	-118 408

Helsingfors Caterings resultaträkning

	31.12.1999	31.12.1998
	1000 mk	1000 mk
VERKSAMHETSINTÄKTER		
Omsättning	216 774	212 730
	216 774	212 730
VERKSAMHETSKOSTNADER		
Personalkostnader	-91 111	-88 982
Köp av tjänster	-21 268	-21 525
Material, förnödenheter och varor	-72 918	-72 561
Hyreskostnader	-25 173	-22 351
Övriga kostnader	-4 177	-3 984
	-214 647	-209 403
DRIFTSBIDRAG	2 127	3327
Avskrivningar på anläggningstillgångar	-1 745	-1 345
	-1 745	-1 345
RÖRELSEÖVERSKOTT	382	1 983
Finansiella intäkter och kostnader		
Ränteintäkter	32	0
Redovisning av avkastning på grundkapitalet	-410	-264
	-378	-264
RÄKENSKAPSPERIODENS ÖVERSKOTT	4	1 719

Helsingfors Caterings balansräkning

	31.12.1999	31.12.1998
	1000 mk	1000 mk
AKTIVA		
ANLÄGGNINGSTILLGÅNGAR OCH ÖVRIGA LÅNGFR. PLACERINGAR		
Materiella tillgångar		
Maskiner och inventarier	5 428	4 815
	5 428	4 815
OMSÄTTNINGS- OCH FINANSIERINGSTILLGÅNGAR		
Omsättningstillgångar		
Materiel och förnödenheter	1 385	1 264
	1 385	1 264
Fordringar		
Kundfordringar	2 302	1 329
Övriga fordringar	1	1
	2 303	1 330
Kassa och banktillgodohavanden		
Kassa och banktillgodohavanden	1 057	467
Drätselkontorets brukskonto	18 407	17 420
	19 464	17 887
AKTIVA SAMMANLAGT	28 579	25 297

	31.12.1999	31.12.1998
	1000 mk	1000 mk
PASSIVA		
EGET KAPITAL		
Grundkapital	4 815	4 815
Räkenskapsperiodens överskott	4	0
	4 819	4 815
FRÄMMANDE KAPITAL		
Kortfristiga leverantörsskulder	6 150	5 721
Kortfristiga resultatregleringar	17 257	14 379
Övriga kortfristiga skulder	353	381
	23 760	20 482
PASSIVA SAMMANLAGT	28 579	25 297

Helsingfors Caterings finansieringskalkyl		
1.1. – 31.12.		
	1999	1998
	1000 mk	1000 mk
AFFÄRSVERKETS VERKSAMHET		
INKOMSTFINANSIERING		
Driftsbidrag	2 127	0
Finansiella intäkter	32	0
Redovisning av grundkapitalets avkastning	-410	0
	1 750	0
INVESTERINGAR		
Investeringar i anläggningstillgångar	-2 359	0
	-2 359	0
FINANSIERINGSBEHOV/ ÖVERSKOTT	-609	0
FÖRÄNDRING AV RÖRELSEKAPITALET	-609	0
FÖRÄNDRING AV RÖRELSEKAPITALET		
Omsättningstillgångar, ökning (+)/minskning (-)	121	0
Kortfristiga fordringar, (+/-)	973	0
Kassa och banktillgodohavanden (+/-)	1 576	0
Kortfristiga lån (+/-)	-3 278	0
SAMMANLAGT	-609	0

Helsingfors textiltjänsts resultaträkning,		
1 000 mk		
	31.12.1999	31.12.1998
	1000 mk	1000 mk
VERKSAMHETSINTÄKTER		
Omsättning	33 994	30 737
	33 994	30 737
Övriga intäkter av affärsverksamhet	110	128
	110	128
VERKSAMHETSKOSTNADER		
Personalkostnader	-18 215	-16 710
Köp av tjänster	-2 511	-2 406
Material, förnödenheter och varor	-8 771	-7 680
Hyreskostnader	-522	-521
Övriga kostnader	-14	-10
	-30 033	-27 327
DRIFTSBIDRAG	4 071	3 537
Avskrivningar på anläggningstillgångar	-756	-770
	-756	-770
RÖRELSEÖVERSKOTT	3 315	2 767
Finansiella intäkter och kostnader		
Ränteutgifter	294	320
Redovisning av avkastning på grundkapitalet	-591	-920
	-296	-600
Överskott före extraordinära poster och reserveringar	3 019	2 167
RÄKENSKAPSPERIODENS ÖVERSKOTT	3 019	2 167

Helsingfors textiltjänsts balansräkning

AKTIVA	31.12.1999	31.12.1998
	1000 mk	1000 mk
ANLÄGGNINGSTILLGÅNGAR OCH ÖVRIGA LÅNGFR. PLACERINGAR		
Immateriella tillgångar		
Immateriella rättigheter	221	0
	221	0
Materiella tillgångar		
Byggnader	3 113	3 462
Fasta konstruktioner och anläggningar	1 583	1 852
Maskiner och inventarier	750	11
Förskottsbetalningar och pågående nyanläggningar	546	98
	5 992	5 423
Värdepapper i anläggningstillgångar och övriga långfristiga placeringar		
Värdepapper	6	6
	6	6
OMSÄTTNINGS- OCH FINANSIERINGSTILLGÅNGAR		
Fordringar		
Kundfordringar	376	187
Resultatregleringar	452	374
	828	561
Kassa och banktillgodohavanden		
Kassa och banktillgodohavanden	38	12
Drätselkontorets brukskonto	19 887	16 165
	19 925	16 177
AKTIVA SAMMANLAGT	26 972	22 167

PASSIVA	31.12.1999	31.12.1998
	1000 mk	1000 mk
EGET KAPITAL		
Grundkapital	7 389	7 389
Överskott från tidigare räkenskapsperioder	2 167	-
Räkenskapsperiodens överskott	3 019	2 167
	12 575	9 556
RESERVER		
Reserver		
Investeringsreserver	4 300	4 300
Övriga reserver	4 450	4 450
	8 750	8 750
FRÄMMANDE KAPITAL		
Kortfristigt		
Erhållna förskott	0	1
Leverantörsskulder	1 901	716
Resultatregleringar	3 619	3 042
Övriga kortfristiga skulder	127	102
	5 647	3 861
PASSIVA SAMMANLAGT	26 972	22 167

Helsingfors textiltjänsts finansieringskalkyl 1.1. - 31.12.

	1999	1998
	1000 mk	1000 mk
AFFÄRSVERKETS VERKSAMHET		
INKOMSTFINANSIERING		
Driftsbidrag	4 071	3 537
Finansiella intäkter och kostnader	295	320
Extraordinära intäkter och kostnader	0	0
Redovisning av grundkapit. avkastning	-591	-920
	3 775	2 937
INVESTERINGAR		
Investeringar i anläggningstillgångar	-1 546	-1 150
Finansieringsandelar i investeringskostnader	0	545
	-1 546	-605
FINANSIERINGSÖVERSKOTT/-BEHOV	2 229	2 332
FÖRÄNDRING AV RÖRELSEKAPITALET	2 229	2 332
FÖRÄNDRING AV RÖRELSEKAPITALET		
Omsättningstillgångar, ökning (+)/minskning (-)	0	-764
Kortfristiga fordringar, (+ / -)	267	70
Kassa och banktillgodohavanden, (+ / -)	3 748	2 787
Räntefria kortfristiga lån, (+ / -)	-1 786	239
SAMMANLAGT	2 229	2 332

Bokslutets nyckeltal

	1999	1998
Staden		
Verksamhetsinkomster		
/ Verksamhetsutgifter, %	43,5	44,0
Årsbidrags -%	11,9	15,0
Avskrivnings -%	8,3	7,4
Årsbidrag, mk/invånare	3 778	4 854
Årsbidrag utan affärsverk, mk/invånare	1 944	2 991
Soliditets -%	76,2	74,4
Andelen poster bundna i eget kapital, %	59,9	59,9
Finansieringsförmögenhet, mk/invånare	789	1 631
Relativ skuldsättning, %	25,8	28,0
Investeringarnas inkomstfinansiering, %	91,2	81,6
Räntebelagda lån , 31.12. milj. mk	1 479	2 448
Räntebelagda lån, mk/invånare	2 679	4 481
Låneskötselbidrag	6,4	5,5
Kassautbetalningar/år, milj. mk	19 380	19 299
Kassans täckning, dagar	67	84
Invånarantal, 31.12. (arvio)	552 000	546 317
Koncernen		
Soliditets -%	66,8	65,2
Lånestock, milj. mk	9 463	10 155
Lån, mk/asukas	17 143	18 589

Beräkningsformler för nyckeltalen

Verksamhetsinkomster/Verksamhetsutgifte % =	$100 \times \text{Verksamhetsinkomster} / \text{Verksamhetsutgifter}$
Årsbidrags -% =	$100 \times \text{Årsbidrag} / (\text{Verksamhetsinkomster} + \text{Skatteinkomst} + \text{Statsandelar})$
Avskrivnings -% =	$100 \times \text{Avskrivningar på anläggningstillgångar} / (\text{Verksamhetsinkomster} + \text{Skatteinkomster} + \text{Statsandelar})$
Årsbidrag mk/invånare =	$\text{Årsbidrag} / \text{Invånarantal 31.12.}$
Soliditets -% =	$100 \times (\text{Eget kapital} + \text{Ackumulerad avskrivningsdifferens} + \text{reserv} + \text{Uppskrivning av anläggningstillgångar}) / (\text{Balansomslutning} - \text{Erhållna förskott})$
Andelen poster bundna i eget kapital, % =	$100 \times (\text{Grundkapital} + \text{Anslutningsavgiftskapitalet} + \text{Uppskrivning av anläggningstillgångar}) / (\text{Hela kapitalet} - \text{Erhållna förskott})$
Finansieringsförmögenhet, mk/invånare =	$(\text{Fordringar} + \text{Kassa och banktillgodohavanden} + \text{Masskuldebrevsplaceringar} - \text{Främmande kapital} + \text{Erhållna förskott}) / \text{Invånarantal 31.12.}$
Relativ skuldsättning, % =	$(\text{Främmande kapital} - \text{Erhållna förskott}) / (\text{Verksamhetsinkomster} + \text{Skatteinkomster} + \text{Statsandelar})$
Räntebelagda lån 31.12, milj. mk =	$\text{Långfristiga lån} + \text{Följande års amorteringar på långfristiga lån}$
Investeringarnas inkomstfinansiering, % =	$100 \times \text{Årsbidrag} / \text{Egenanskaffningsutgift för investeringarna}$
Låneskötselbidrag =	$(\text{Årsbidrag} + \text{Ränteutgifter}) / (\text{Ränteutgifter} + \text{Amorteringar})$

Stadsstyrelsens förslag till behandling av räkenskapsperiodens resultat

Räkenskapsperiodens resultat före förändring av reserver och fonder är 866 185 783,14 mark. I resultatet ingår även resultaten för affärsverken och fonderna utanför budgeten. Dessa resultat behandlas i enlighet med bokföringsbestämmelserna i affärsverkens och fondernas egen bokföring. Beträffande behandlingen av räkenskapsperiodens resultat föreslår stadsstyrelsen följande:

Helsingfors Energis överskott om 82 730 483,31 mark efter redovisning av grundkapitalet överförs enligt tekniska nämndens förslag till Helsingfors Energis eget kapital.

Helsingfors Vattens överskott om 2 414 541,84 mark överförs enligt tekniska nämndens förslag till Helsingfors Vattens eget kapital.

Helsingfors Hamns överskott om 1 049 975,96 mark efter förändring av reserver överförs enligt hamnnämndens förslag till överskottet från föregående räkenskapsperioder.

Trafikverkets överskott efter förändring av reserver är 0 mark.

Helsingfors Textiltjänst överskott om 3 019 089,76 mark överförs enligt affärstjänstnämndens förslag till överskottet från tidigare räkenskapsperio-

der.

Helsingfors Caterings överskott om 4 437,22 mark överförs enligt affärstjänstnämndens förslag till överskottet från tidigare räkenskapsperioder.

Vidare föreslår stadsstyrelsen att bostadslånefondens överskott om 10 352 038,44 mark, idrotts- och friluftsfondens överskott om 3 243 989,50 mark samt försäkringsfondens överskott om 8 717 678,03 mark i enlighet med fondernas stadgar överförs till deras fondkapital. Bostadsproduktionsfondens underskott om -114 043 952,70 mark avdras enligt fondens stadgar från dess fondkapital.

Därtill föreslår stadsstyrelsen att räkenskapsperiodens resultat för den övriga verksamhetens del behandlas på följande sätt:

Till amorteringsfonden överförs 300 000 000 mark för återbetalning av kommande engångsamorterade lån.

Överskottet för den övriga verksamheten efter reserv- och fondbokföring, 532 913 594,82 mark, föreslås bokföras under stadens eget kapital, överskott från tidigare räkenskapsperioder.

Statistik om Helsingfors

Grundlades år 1550
Huvudstad sedan år 1812

Areal och miljö

Areal	686 km ²
Landareal	185 km ²
Grönområden och parker	31%
Befolkningstäthet	
invånare per km ² landområde	2 980
Strandlinje	98 km
Antal öar och holmar	315

Medeltemperaturer 1998

hela året	6,3 °C
varmaste månaden, juli	18,5 °C
kallaste månaden, februari	-6,3 °C

Befolkning

Befolkning 1999/2000 551 123

Åldersgrupper	
0-6	7,7 %
7-15	8,6 %
16-64	70,2 %
65-74	7,2 %
75+	6,3 %

Finländska medborgare	95,3 %
Utländska medborgare	4,7 %

Bostadshushållen

genomsnittligt antal medlemmar	1,9
en persons bostadshushåll	47 %
bostadshushåll med minst 5 medlemmar	3,5 %

Boende

Bostadslägenheter, sammanlagt	290 100
ägarbostäder	46,1 %
Stadens hyresbostäder	55 000
Boendekostnaderna	
medelhyran för en tvåa, mk/mån	2 740

Arbetsmarknad

Arbetsplatser	1998	321 430
primärproduktion (NI A -B)		0,1 %
förädling (NI C - F)		14,2 %
tjänster (NI G - Q)		84,4 %
- handel, finansiering, trafik (NI G - K)		48 %
- samhälleliga tjänster (NI L - Q)		36,4 %

Personer som inte tillhör arbetskraften (15 - 74 -åringarna) 1999	122 800 (29,5 %)
Arbetslösa (IV/1999)	18 500 (6,3 %)

Kommunikationer

Registrerade personbilar per 1 000 invånare	327
Kollektivtrafiken inom staden, resor sammanlagt	197 milj.
Telefonanslutningar på hundra invånare	75
Antal mobiltelefoner på hundra invånare	58 (hela landet)
Antal Internetanslutningar på tusen invånare	107 (hela landet)

Hälsovården

Stadens hälsostationer	32
Stadens sjukhus	9

Primärvården:

Besök vid hälsocentraler per invånare	2,6 milj. 4,6
--	------------------

Specialsjukvård:

Besök vid polikliniker per invånare	0,6 milj. 1,1
--	------------------

Socialväsendet

Daghemsvård: platser på hundra 1-6 -åringar	66
Service för äldre:	
serviceboende och effektiverat serviceboende, platser	3 367
anstaltsvård, platser	2 462

Utbildning

Utbildningsstruktur:	
%-andel 15 år fyllda med enbart grundskolebakgrund examen på mellannivå	36,5 41,5
examen på högskolenivå 2	2,0

Läroinrättningar i Helsingfors

Högskolor och universitet	8
Grundskolor och gymnasier	214
Yrkesinriktade läroanstalter	21
Yrkehögskolor	6

Kultur och fritid

Stadsbiblioteket	
lån per invånare	6,3
Idrotts- och friluftsområden, ha	5 351
Friluftstråk och motionsspår, km	395
Idrottshallar, simhallar etc.	65

Livskvalitet



År 2000 fyller Helsingfors 450 år och är samtidigt en av Europas nio kulturstäder. Mångfalden av evenemang gör året till en storsatsning som förhoppningsvis stannar kvar i minnet som en angenäm upplevelse och ett kraftprov från stadens sida.

Kulturstadsprojektets syfte är att göra Helsingfors internationellt känt som en livlig och mångsidig kulturstad, men på hemmaplan är målet att förbättra stadsbornas vardag.

Mer information om evenemangen:

<http://www.hel.fi/450/> och

<http://www.2000.hel.fi>

Distribution: Tel. 09-169 3713

Utgivare: Helsingfors stadskansli

Adress: PB 214, 00171 Helsingfors

Norra Esplanaden 11 - 13

Tel.växel 09-1691

Layout och karta Pentti Nuortimo/Vihreä Peto Oy

Foto: Atelier Nyblin, Kimmo Brandt, Nasakuva,

Next Generation Oy, Pertti Nisonen, Pentti Nuortimo, Matti Tirri.

ISSN: 1456-1875

