

Helsingfors stads årsberättelse 1998

Innehållsförteckning

| | | |
|---|---|--|
| Överborgmästarens översikt | Social- och hälsovårdsväsendet | Helsingfors stads resultaträkning |
| Samarbete inom ramen för | Stadsplanerings- och fastighetsväsendet | 1.1.–31.12.1998 |
| européisk stadspolitik | Tekniska sektorn | Helsingfors stads balansräkning 31.12.1998 |
| Vad kan stadspolitiken tillföra Helsingfors | Årsberättelsens bokslutsdelen | Helsingfors stads finansieringskalkyl |
| Helsingfors vänder ansiktet mot havet | Stadsstyrelsens verksamhetsberättelse | 1.1.–31.12.1998 |
| Staden förbereder sin födelsedag | Den anmädda ekonomiska utvecklingen | Helsingfors stads koncernbalansräkning |
| Kulturhuvudstad år 2000 | i Finland år 1998 | Noter till bokslutet |
| Helsingfors stads organisation 1998 | Den ekonomiska utvecklingen i Helsingfors | Affärsverkens separata bokslut |
| Helsingforskonsernen1 | Personalen | Bokslutets nyckeltal |
| Stadsfullmäktige 1998 | Budgetutfallet | Stadsstyrelsens förslag till behandling av |
| Stadsstyrelsen 1998 | Koncernen Helsingfors | räkenskapsperiodens resultat |
| Stadsdirektörsroteln | Utsiktet inför den nya räkenskapsperioden | Statistik om Helsingfors |
| Bildnings- och personalväsendet | | |



Överborgmästarens översikt

Helsingfors ser med tillförsikt fram mot det nya årtusendet. Vi kan med tillfredsställelse se tillbaka på det arbete som vi utfört under det gångna året. Vårt arbete fokuseras på att säkerställa basservice till invånarna i vår kommun. Trots att befolkningen alljämt varit stadd i tillväxt har vi klarat av vårt åtagande med den äran. Översikterna över de olika sektorerna i denna årsredovisning talar sitt tydliga språk på den punkten.

När vi talar om att förbereda oss inför millennieskiftet har det en alldeles särskild innebörd för Helsingfors, för vi kan dels se fram emot att fira stadens 450-årsjubileum, dels profilera oss som en av Europas kulturhuvudstäder 2000. I kedjan av kulturhuvudstäder har Helsingfors fått satsa på vetenskap, teknik och framtid som sitt särskilda tema. Dessa specialområden återspeglar på ett utmärkt sätt de strategiska prioriteringar som vi satsat på i vår verksamhet.

Men till syvende och sist är ekonomisk utveckling grunden för all verksamhet. Sedan 1994 har samhällsekonomin haft vind i seglen. I fjol var den ekonomiska tillväxten över fem procent samtidigt som inflationen var låg och arbetslösheten fortsatte att sjunka. Helsingfors har målmedvetet gått in för att förbättra sysselsättningen och främja näringslivet. Också stadens ekonomi har utvecklats i gynnsam riktning. Bokslutet uppvisade ett överskott och detta berodde framför allt på att samfundsskatten ökade mer än förväntat.

Det största ekonomiska beslutet 1998 var utan vidare Finlands inträde i EMU, ekonomiska och



monetära unionen. Finland var det enda nordiska landet som bland de första gick med i valutasamarbetet i euroområdet. Jag är övertygad om att den gemensamma europeiska valutan kommer att öka tilltron till Finlands ekonomi och stärka stabiliteten över hela världen.

Finland har äran att för första gången ta över ordförandeskapet i EU hösten 1999. För Helsingfors innebär detta uppdrag chansen att stå värd för många stora evenemang av internationell betydelse. Det europeiska samarbetet spelar en allt större roll i stadens verksamhet. Det traditionella nordiska sam-

arbetet och samverkan kring Östersjön utgör alljämt grunden för våra internationella aktiviteter. I EU:s regionkommitté och i organisationen Eurocities samverkar städerna i Europa för att ge satsningar på urbana regioner och insatser för att undanröja problem som hotar denna utveckling större prioritet.

Under året öppnades Glaspalatset efter en omfattande ombyggnad till ett film- och medicentrum. Glaspalatset har alla förutsättningar att bli vårt fönster mot, en inkörtsport till informationsområdet och IT-världen. Förhoppningsvis kommer Glaspalatset att locka folk att ta sig en närmare titt på den nya tekniken och alla dess möjligheter. Tack vare EU-medfinansiering för programmet UrbanPilot har Glaspalatset blivit ett naturligt led i en lång europeisk innovationskedja.

Städerna är motorn i tillväxten, brukar man säga. Och det har en viss förpliktande innebörd för oss som företrädare för en större stad. Men det finns ingen tillväxt utan städer som är ekonomiskt, fysiskt, socialt och kulturellt starka, städer som är beredda att satsa på förnyelse och vidöppna för samarbete. Till min stora glädje ser jag att dessa förpliktelser är fast förankrade både hos våra beslutsfattare och hos våra anställda. Jag hoppas att vi skall kunna fortsätta i denna anda och vara framgångsrika i vårt arbete.

Eva-Riitta Siitonen
stadsdirektör
överborgmästare

Samarbete inom ramen för europeisk stadspolitik

Ett av målen för huvudstadens EU-engagemang är att aktivt delta i nätverken för europeiska städer. Bland dem märks särskilt Eurocities och Union of Capitals of European Union. Också EU:s regionkommitté är ett utmärkt forum för samarbete mellan städer och regioner.

Sedan 1993 har Helsingfors varit med i samarbetsorganisationen för europeiska storstäder, Eurocities. Vid årsmötet i Lille 1998 valdes Helsingfors till vicepresident för organisationen. Vid årsmötet blev det också klart att Helsingfors får överta ordförandeskapet i kulturutskottet för Eurocities. Det är en roll som mycket väl kompletterar Helsingfors status som en av Europas kulturhuvudstäder 2000. Under året blev Helsingfors dessutom styrelseledamot i nätverket Car Free Cities. Det ger vår stad en chans att vara med och utforma den europeiska stadspolitiken under en period som karakteriseras av stora omvälvningar i Europeiska unionen.

Syftet med regionkommittén är att lyfta fram regional och lokal expertis och att integrera lokala aspekter i EU:s lagstiftningsarbete. Stadsdirektören är ledamot i regionkommittén och är i den egenskapen också medlem i arbetsutskottet, institutionella utskottet och utskottet för stads-, markanvändnings-, miljö- och energifrågor.

Det europeiska samarbetet har blivit ett naturligt inslag inom många sektorer. Tack vare utbyte av information och erfarenheter får personalen större kompetens och bättre möjligheter att utveckla sitt eget arbete. Sysselsättning, miljöfrågor och utbildning är områden med stor relevans i projekt delfi-

nansierade av EU. I Kvarnbäcken och Gårdsbacka genomför staden projekt inom ramen för EU-programmet Urban. Tillsammans med projektet Glaspalatset var dessa de största pågående EU-projekten 1998.



Vad kan stadspolitiken tillföra Helsingfors

Med stadspolitik avses insatser från EU:s och de nationella regeringarnas sida för att hjälpa städerna att själva bemästra kommande utmaningar. I slutet av 1998 gav Europeiska kommissionen ut ett dokument om stadspolitiken "Hållbar utveckling i Europeiska unionens städer: Ett handlingsprogram" (Meddelanden från kommissionen KOM (1998) 605). EU:s stadspolitik ligger fortfarande i startgroparna och kommer sannolikt inte att tillföra utvecklingsprojekten i Helsingfors några större penningflöden de närmaste åren. Däremot får vi många uppslag som kan hjälpa oss att utforma en nationell stadspolitik i Finland. Kommissionens vägval hjälper Helsingfors på traven när det gäller att se utmaningarna inför nästa decennium. Vi får ett europeiskt perspektiv på städernas problem och på metoderna att lösa dem.

De statliga insatserna för en stadspolitik är av två slag: dels att skapa allmänna förutsättningar för arbetet, dels att satsa på särskilda stadspolitiska åtgärder. Bästa sättet att skapa nya förutsättningar är att satsa på lokal självstyrelse och att tillförsäkra städerna ett visst spelrum i den kommunala ekonomin.

Bland de särskilda insatserna inom stadspolitiken i vårt land kan två positiva åtgärder lyftas fram särskilt. Det rikstäckande programmet för kunskapscentrer har helt klart siktet inställt på att stärka de ekonomiska framgångsfaktorerna i städerna och är följaktligen ett föredömligt projekt också sett i ett europeiskt perspektiv. Också Helsingfors har fått en del bidrag. Inom ramen för kunskapscentren i

Nyland har universiteten i Helsingforsområdet och städer med ett vitalt näringsliv kunnat sammanföras kring ett program för att främja större kompetens och kunskapsintensivt näringsliv. Samarbetet har resulterat i en ny och positiv handlingsmodell baserad på partnerskap. Programmet för kunskapscentra i Nyland kommer enligt planerna att få statligt bidrag också för nästa programperiod som sträcker sig fram till 2006. Bland projekten i Helsingfors ingår Viks forskarby, Arabiastrandens konstindustricentrum och det senaste inslaget, ett kunskapscenterprogram för kulturindustrin.

En annan åtgärd är det av statsrådets samarbetsgrupp för stadspolitik startade förfarandet för stadsprogram. Som en del av detta har stadspro-

grammet "Många städer, en gemensam framtid" inletts i Helsingforsregionen. Programmet arbetar för att förebygga utslagning och segregation. Ett av de viktigaste målen med projektet är att skissa upp en solidarisk bostadspolitik för bostadsmarknaden inom hela regionen. Ett annat projekt som kommit i gång är Art and Design City Helsinki.

Helsingfors har aktivt medverkat till stadspolitiken också genom att satsa på storstadsforskning och genom att ta fram indikatorer för stadsutveckling. I samråd med undervisningsministeriet och Helsingfors universitet har sex tidsbestämda professurer i stadsforskning kunnat inrättas. Den första professuren tillsattes i slutet av 1998. Tillsammans med inrikesministeriet utarbetade Helsingfors stads

faktacentral en rapport för stadsindikatorer. Rapporten var den första i sitt slag (Suomalaisia kaupunkreja ja kaupunkiseutuja, kaupunki-indikaattorit 1998).



Lillhoplax

Helsingfors vänder ansiktet mot havet

Helsingfors öppnar sig mot havet, Helsingfors är en mötesplats mellan Västeuropa och Ryssland, ett centrum för handeln i Norden.

Vi lever som på en ö när vi blickar ut mot Västeuropa. Effektiva hamnar och regelbunden båttrafik är ovärderliga livsvillkor för oss. Helsingfors stad går in för att utveckla sin hamn. Funktionerna i godshamnarna rationaliseras. Två godshamnarna skall enligt planerna slås ihop och en ny hamn anläggas i Nordsjö femton kilometer öster om Helsingfors city. Målet är att hamnen skall vara klar 2005. Samtidigt blir markområden väster och öster om stadskärnan lediga. Där byggs nya stadsdelar för sammanlagt cirka 20 000 människor.

När vi blickar mot Ryssland ingår vi i ett stort fastland. Gränsen mellan Finland och Ryssland är EU:s östgräns. Den är mer än 1 000 kilometer lång. Helsingfors är den östliga utposten och ett välfungerande och säkert logistikcentrum för företag som handlar med S:t Petersburg, Moskva och andra städer i Ryssland.

Helsingfors-Vanda flygplats byggs ut. Den tredje startbanan blir klar 2003. På 2 timmar och 40 minuter är man i Bryssel. Helsingfors-Vanda flygplats är ofta den första anhalten för japaner på resa i Europa.

Växande metropol

På senare år har invånarantalet ökat med 7 000–9 000 personer varje år. På 1990-talet har Helsingfors fått ungefär 55 600 nya invånare. I början av 1999 hade Helsingfors 546 000 invånare. Prognoserna ger



Gräsviken

vid handen att Helsingfors kan ha 580 000 invånare 2020.

Sedan 1971 har det byggts i snitt 4 100 nya bostäder varje år. Perioden 1990–1998 påbörjades arbetet på 3 600 bostäder varje år. Hälften av dem var statligt subventionerade kommunala hyresbostäder. Knappt en tredjedel var ägarbostäder.



Vik

Sanering av stadsstrukturen

Helsingfors har genomgått samma förändringsprocess som andra storstäder i Västeuropa. De traditionella industriföretagen med sina höga skorstenar har försvunnit, lika så de många bryggerierna. De moderna fabriksanläggningarna och lagerlokalerna ligger ute i utkanten, till exempel kring Ring III. Industri- och lagerlokalerna inne centrum har byggts om till bostäder.

Liknande utvecklingstrender pågår i till exempel Stockholm, Malmö, Köpenhamn, Rotterdam, Amsterdam och London. Planerarna i Helsingfors har lärt sig en hel del av trenderna i dessa städer.

Nya havsnära stadsdelar

Som ett resultat av saneringen av markanvändningen i innerstaden har Helsingfors anlagt flera nya stadsdelar på 1990-talet.

Lillhoplax

Lillhoplax representerar en postmodern arkitektur med havsnära torg och klart avgränsade offentliga stadsrum. Stadsbilden är mångbottnad och romantisk. Kvarteren har en mänsklig skala.

Gräsviken

Gräsviken har en rationalistisk arkitektur med kanaler och utsikt över det öppna havet. Stadsdelen har storskaliga kvarter med karaktär av innerstad. Innergårdarna är säkra lekplatser för barn. Ett kul-



Vik

turcentrum är inrymt i Nokias gamla kabelfabrik. Bostäderna började byggas 1991 och kontoren 1997. Bostadsbyggandet fortsätter 2005 i Västa hamnen. Gräsviken är ett viktigt högteknologacentrum i Helsingfors.

Hertonäs

Hertonäs är en chosofri och diskret stadsdel som öppnar sig mot havet i sydväst. Kvarteren är relativt storskaliga och har delvis karaktären av innerstad. En betydande del av parkeringsplatserna är förlagda till ett bergrum mitt på området.

Arabiastranden

Stadsplanen för Arabiastranden är från 1998. Den föreskriver att bostadskvarteren skall vara U-formade och vetta mot havet och morgonsolen. Byggnadsmassorna är utformade med hänsyn till att området skall bestå av varierande gaturum och öppna platser. Arabiastranden är tänkt att vara en sofistikerad urban miljö.

Ett konstindustriellt centrum utgör kärnan i den nya stadsdelen. Centret kommer att innefatta Konstindustriella högskolan, Pop & Jazzkonservatoriet inom Helsingfors yrkeshögskola och en läroanstalt

för konst- och medieområdet. Därtill domineras området av Arabiafabrikerna som är kända för sin formgivning. Konstindustriella högskolan får större lokaler, bl.a. moderna teve- och radiostudior med auditorier. Namnet för tankarna till den virtuella verkligheten, Lume (chimär).

Vik

En ny universitetsstad håller på att ta form i Vik. Stadsdelen får bostäder för ungefär 8 000 människor och arbetsrum för cirka 6 000 anställda. Vik är tänkt att vara en trädgårdsstad nära naturen. Kärnan utgörs av agro- och forstvetenskapliga fakulteten vid Helsingfors universitet och dess försöksgrändar.

Bostäderna byggs utifrån ekologiskt tänkande och principen om en hållbar utveckling. Energisnåla och vattenbesparande lösningar har företräde och trä används som byggmaterial.

Nordsjö

Den gamla delen av Nordsjö består av en trädgårdsliknande stadsdel från 1960-talet. Därefter byggdes Havsrastböle och Kallvik ut på den gamla sandhamnen. En metrobana projekterades och anlades 1990–1998. Metrostation Nordsjö och det nya köpcentret Columbus bildar den funktionella kärnan i Nordsjö.

Staden förbereder sin födelsedag



Helsingfors firar 450-årsjubileum 2000. Jubileet var ett av skälen till att Helsingfors anhöll om att få vara Europas kulturhuvudstad 2000. Stadens födelsedag är alla invånares stora dag och samtidigt alla finländares stora festdag för Helsingfors är inte bara en stad bland många utan också huvudstad. Syftet med 450-årsjubileet är att göra Helsingfors till en ännu trivsammare stad och att stärka invånarnas rötter. Jubileet skall också medverka till att knyta samman staden, företagen och organisationerna kring olika samverkansformer.

Jubileumsprogrammet läggs upp i nära samarbete med andra jubileumsarrangörer. Stadens verk och inrättningar är redan i full gång med förberedelserna. Evenemangen planeras in under året utifrån många historiska händelser. Den stora festen går av stapeln den 12 juni, dagen då Helsingfors grundades.

Domkyrkan vid Senatstorget

Kulturhuvudstad år 2000

År 2000 är Helsingfors Europas kulturhuvudstad tillsammans med åtta andra städer. Programmet har två mål: att ge stadsborna större livskvalitet och att förbättra informationen om kulturen i Finland på det internationella planet.

Helsingfors kan i vilket fall som helst lita sig mot det stora och varierande kulturutbudet av högsta klass som huvudstadsområdet kan erbjuda varje år. Under kulturhuvudstadsåret ordnas dessutom ungefär 400 tillställningar i hela Helsingforsområdet. Programmet har delats upp i fyra olika kulturår: Barnens år, Konstens år, Allas år och Internationella året.

Stiftelsen Helsingfors Kulturstad ansvarar för arrangemangen när Helsingfors är kulturhuvudstad. I stiftelsen ingår företrädare för Helsingfors stad och grannstäderna, staten, Helsingfors universitet och näringslivet.

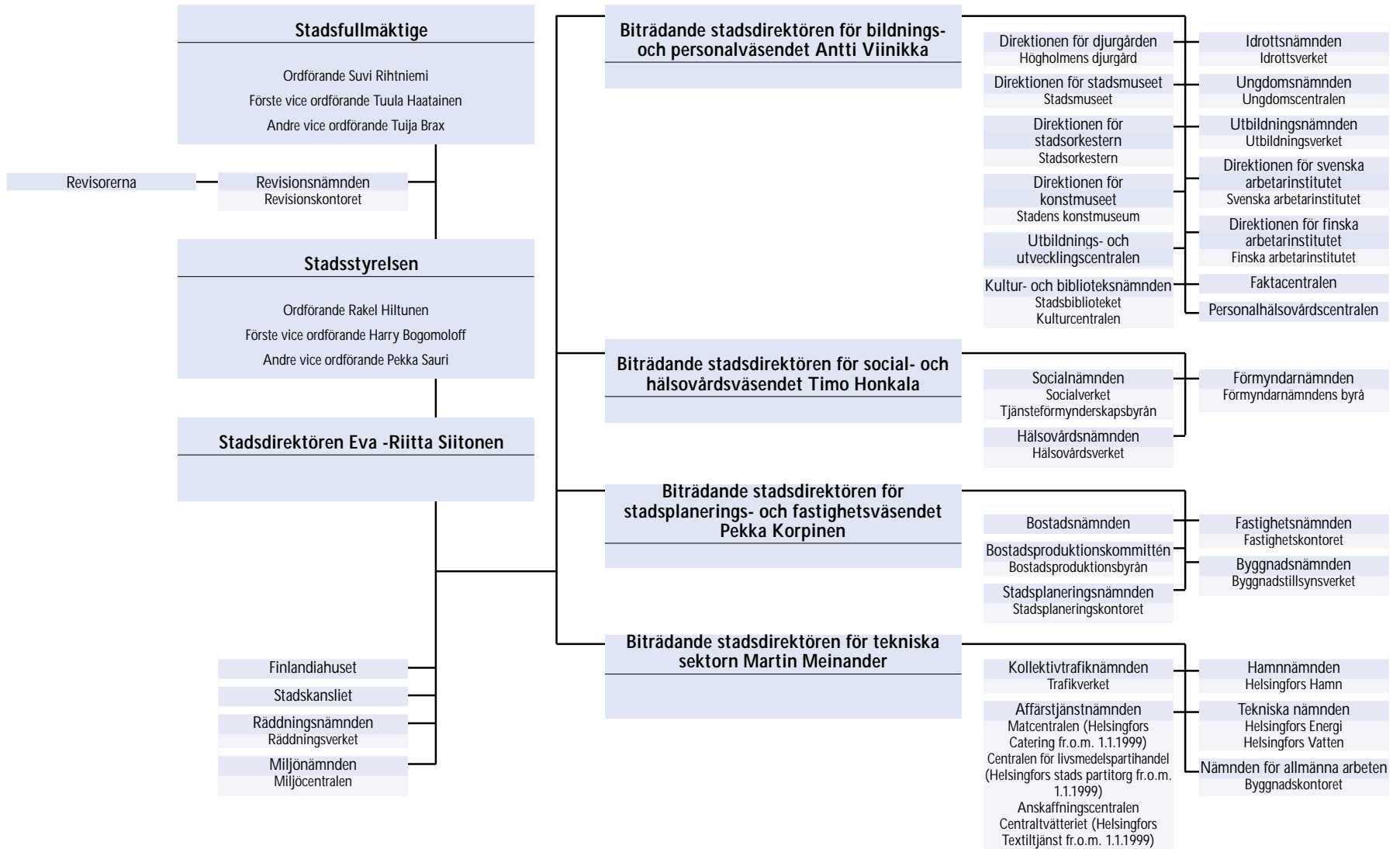
De andra kulturstäderna år 2000 är Avingon, Bergen, Bolonga, Bryssel, Krakow, Prag, Reykjavik och Santiago de Compostela.



Universitetet vid Senatstorget



Helsingfors stads organisation 1998





Helsingforskoncernen

Helsingforskoncernen består av tre element: för det första av Helsingfors stad som moderbolag, för det andra av dotterbolag, det vill säga sammanlutningar och stiftelser som staden har dominerande ställning i, och för det tredje av sammanslutningar, stiftelser och samkommuner som staden äger 20–50 procent av eller i övrigt har betydande inflytande över. Helsingforskoncernen är en ägar- och

förvaltningsstruktur som avser att säkerställa samstämmighet och samarbete mellan de berörda enheterna och samtidigt tillvarata stadsbornas och hela områdets intressen.

År 1998 ingick 179 dotterbolag i Helsingforskoncernen. Av dem var 169 aktiebolag, 10 stiftelser och 1 ett samägt bolag. Därtill var staden medlem i 6 samkommuner och 48 intressebolag.

Dotterbolag

Det finns sammanlagt 179 dotterbolag, varav 119 är bostadslånefinansierade bolag för hyresbostäder alternativt bolag för fritt finansierade tjänstebostäder, bostäder, stödhem eller liknande ägda av staden. Därtill finns det 36 bolag som förvaltar alternativt hyr ut arbetslokaler och parkeringsgarage eller bedriver liknande verksamhet. Tabellen nedan anger namnen på övriga dotterbolag i alfabetisk ordning och deras verksamhetsområde.

Antinkotisäätiö

- äldreomsorg

Baggböle sjuk- och ålderdomshemsstiftelse

- äldreomsorg

Finlands Energi-Entreprenad Ab

- anläggning och underhåll m.m. av el- och belysningsnät

Glaspalatsets Mediacentrum Ab

- medie- och filmcentrum

Helsingfors teaterstiftelse

- kultur

Helsingin Asumisoikeus Oy

- uthyrning av bostäder

Helsingin Tiedepuiston Yrityshautomot Oy

- stöd till näringsverksamhet

Helsingin Työvoimapaivalu Oy

- uthyrning av arbetskraft till stadens verk och inrättningar

Helsinki Metropolitan Development

Corporation

- främjande av näringsliv

Huvudstadsregionens Återvinningscentral Ab

- återvinning av varor och avfall

Isbanestiftelsen

- idrott

Kannelkotisäätiö

- äldreomsorg

Mäkelänrinteen Uintikeskus Oy

- idrott

Oy Helsingin Asuntohankinta Ab

- uthyrning av bostäder

Oy Mankala Ab

- kraftverk

Stadion-stiftelsen

- idrott

Stiftelsen Helsingforsinstitutet

- utbildning

Stiftelsen Helsingforsnejdens sommaruniversitet

- utbildning

Stiftelsen Helsingfors-veckan

- kultur

Stiftelsen kulturstaden Helsingfors

- kultur

Suomen Turistiauto Oy

- linjebustrafik och abonnerad trafik

Työmaahuolto Oy Ab

- förvärv och underhåll av maskiner och anläggningar till stadens matfabrik

Urheiluhallit Oy

- idrott

Vuosaren Urheilutalo Oy

- idrott

Samägt bolag

Sveaborgs Trafik Ab

Samkommuner

Helsingfors är delägare i följande samkommuner:

Huvudstadsregionens samarbetsdelegation

Kårkulla samkommun

Nylands förbund

Nyländska samkommunen för missbrukarvård

Samkommunen för Helsingfors universitetscentralsjukhus (HUCS)

Samkommunen för huvudstadsregionens svenskspråkiga yrkesskolor

Intressebolag

Det finns 48 intressebolag in Helsingforskoncernen, varav 19 är bostadsaktiebolag och 23 aktiebolag. Aktiebolagen äger arbetslokaler eller parkeringsgarage alternativt bedriver fastighetsunderhåll. Övriga intressebolag är Helsingin Matkailu Oy, Helsingin Seudun Lämpövoima Oy, Helsingin Tiedepuisto Oy, Huvudstadsregionens Vatten Ab, Laajasalon Palloiluhallit Oy och Vanda Energi Ab

Ständiga kommittéer

Under 1998 fanns följande ständiga kommittéer och kommissioner tillsatta av stadsstyrelsen:

Aravakommissionen

Energisparkkommissionen

Handikapprådet

Historiekommittén

Idrottspriskommittén

Intressekontorskommittén

Jämställdhetskommittén

Kommissionen för en Frisk och Trygg Stad

Kommissionen för frivilligt arbete

Kommissionen för frontveteranären

Kommissionen för utlänningsärenden

Kommittén för Helsingfors 450-årsjubileum

Namnkommittén

Näringskommissionen

Personalkommittén

Polisdelegationen

Räddningstjänstkommissionen

Samarbetskommissionen för Helsingfors stad och Helsingfors universitet

Stadskommittén

Sysselsättningskommittén

Äldrerådet

Stadsfullmäktige 1998

Presidiet

Ordförande Suvi Rihntiemi, Saml
Förste vice ordförande Tuula Haatainen, SDP
Andre vice ordförande Tuija Brax, De gröna

Fullmäktigeledamöter

Fullmäktigeledamöterna och deras ersättare enligt parti och ordningsföljd vid valet

Samlingspartiet r.p.

Ledamöter (26)

Zyskowlcz Ben
Rihntiemi Suvi
Rauramo Anssi
(avgick 1.9.1998)
Bogomoloff Harry
Lekman Sirkka
Suominen Riitta
Moilanen Eeva-Liisa
Kanerva Seppo
Pajunen Jussi
Samulin-Peltomäki Aira
Häikiö Martti
Lemberg Irmeli
Pekkarinen Taito
Aurejärvi Erkki
Vapaavuori Jan
Riihelä Esko
Wallden-Paulig Irmeli
Hagelberg Kai
Koskinen Kauko
Honkanen Esko
Sarkomaa Sari
Törhönen Lauri
Hirvikallio Matti
Hagfors Kari
Apajalahti Jouni
Liemola Lasse
Ohman Tuula
(fr.o.m. 23.9.1998)

Ersättare (21)

Heinrichsen-Mali Anne
Christine (avgick 23.9.1998)
Urho Ulla-Marja
Rautava Risto
Lehtinen Christel
Klami Hannu Tapani
Kuusanmäki Jukka
Enroth Matti
Ranki Risto
Kosonen Risto
Diarra Habib
Haanperä Minna
Anttila Pirkko Kyllikki
Halme Matti
Arppe Juhani
Aaltonen-Koivistoinen Arja
Eräpuro Heidi
Hinkkanen Anja
Leppä-aho Pauli
Karimo Kristian
Mustajarvi Liisa
Salmi Kauko
Immonen Tiina

Finlands Socialdemokratiska Parti r.p.

Ledamöter (21)

Bryggare Arto
Hiltunen Rakel
Alho Arja
Haatainen Tuula
Taipale Ilkka
Björklund Ilkka-Christian
Kalima Kai
Hertzberg Päivi
Pajamäki Markus (Osku)
Sovala Anni
Vehviläinen Sirkka-Liisa
Anttila Maija
Turpeinen Pirkko
(avgick 23.9.1998)
Helo Pentti
Tenkula Tarja
Taina Matti
Kallio Kalle
Kauppila Riitta
Paasilinna Petra
Aalto Erkki
Allén Tuovi
Vermilä Veikko
(fr.o.m. 23.9.1998)



Ordförande
Suvi Rihntiemi



Förste vice ordförande
Tuula Haatainen



Andre vice ordförande
Tuija Brax

Gröna Förbundet r.p.

Ledamöter (16)

Brax Tuija
Soininvaara Osmo
Krohn Irina
Luukkainen Hannele
Sauri Pekka
Myllykoski Pekka
Kanerva Inka
Näre Sari
Soininvaara Anna-Maria
Könkkölä Kalle
Tarkkanen Jussi
Mustonen Veera
Abdulla Zahra Ali
Ikävalko Suzan
Muhonen Sallamaari
Krohn Minerva

Ersättare (16)

Puustinen Sirkku
Konkkola Maija
Söderling Petra
Lehtikuusi Hannele
Junes Aulis
Saukkonen Ari
Lehtipuu Otto
Peltonen Meri
Sormunen Pekka
Pesola Mikko
Karvonen Pirjo
Hakala Kati
Nieminen Marjatta
Eerola Leena
Eskola Merja
Tuomikorpi Taina

Svenska folkpartiet i Finland r.p.

Ledamöter (8)

Bremer Klaus (obunden)
Gyllenberg Ulla
Grönholm Maj-Britt
Åhman Göran
Gadd Sture
Föhr Juha
Mustelin Nils
Lampenius Linda

Ersättare (8)

Falck Marianne
Dahlberg Birgitta
Antell Christer
Köhler Birgitta
Kuronen Antti
Melin Maria
Sorsa Barbara
von Bonsdorff Martin

Vänsterförbundet r.p.

Ledamöter (5)

Saarnio Pekka
Kaunola Reijo
Laine Reino
Salin Olli (flyttade 25.11.1998
över till Förändring -99)
Hentilä Jorma
Vainio Kerttu

Ersättare (6)

Roos J.P.
Reiman Pirjo
Kaarela Tiina
Kangas Helena
Aaltonen Kauko
Puhakka Sirpa

Ungfinska Partiet r.p.

Ledamöter (3)

Penttilä Risto
Lehtonen Kristiina
Väkiparta Satu

Ersättare (4)

Konttinen Nina
Markelin Tuomo
Iloniemi Eero
Huhtamäki Martti

Centern i Finland r.p.

Ledamöter (2)

Molander Sole
Paasikivi Annukka (obunden)

Ersättare (2)

Tofferi Veli
Vanhala Pekka

Finlands Kristliga Förbund r.p.

Ledamöter (2)

Reinikainen Pekka
Ebeling Mika

Ersättare (2)

Helimäki Ilmari
Jakkila Lauri

Huvudstadens obundna

Ledamöter (1)

Hakalehto Ilkka

Ersättare (2)

Nieminen Kauko
Etelävuori Pirkko

Förändring -99

Ledamöter (1)

Salin Olli

Beslut

Stadsfullmäktige sammanträdde 22 gånger och behandlade totalt 386 ärenden. Nedan följer en förteckning över de viktigaste besluten inom varje sektor. Datumet inom parentes avser det sammanträde där beslutet fattades.

Stadsdirektörsroteln:

Ansökan om vinter-OS 2006 (14/1)
Lån för en fotbollsarena i Tölö (27/5)
Ett näringspolitiskt program för Helsingfors (21/10)
Skattensatsen för 1999 (21/10)
Fastighets skatten för 1999 (21/10)
Budgeten för 1999 och ekonomiplanen för 1999–2001 (11/11)

Bildnings- och personalväsendet:

Projektplan för kvartershuset Ruuti (15/4)
Projektplan för kvartershuset Veräjäläaako (29/4)
Anläggande av en fotbollsarena i Tölö (27/5)
Organisation m.m. av den yrkesinriktade utbildningen (17/6)
Avtal om privata skolor (9/9)
Projektplan för kvartershuset Poikkiläaako (9/12)

Social- och hälsovårdsväsendet:

Samgång mellan Antinkotisäätiö, Kannelkotisäätiö och Baggböle sjuk- och ålderdomshemsstiftelse och bildande av en ny stiftelse för äldreomsorg, Helsingin uusi vanhuspalvelusäätiö (15/4)
Ett program för äldreomsorg och äldreomsorg 1998–2002 (27/5)
Ett program för förebyggande av utslagning och social segregation (17/6)
Ett fastighetsbolag för ett servicehus för äldre (21/10)
Projektplan för ombyggnad av byggnad 32 vid Hesperia sjukhus (9/12)

Stadsplanerings- och fastighetsväsendet:

Godkännande av stadsplanen för ett småhusområde vid Porslaxvägen och ändring av stadsplanen (14/1)
Godkännande av stadsplanen för strandkvarteret Kallvik i Nordsjö och ändring av stadsplanen (28/1)
Godkännande av stadsplanen för ett försöksområde för ekologiskt byggande i Ladugården i Nordsjö och ändring av stadsplanen (28/1)
Godkännande av stadsplanen för Brunnsparken och ändring av stadsplanen (4/3)
Principerna för utjämning av kapitalkostnaderna för stadens aravahyreshus (4/3)
Ändring av stadsplanen för en del av tomt 194/1 och ett gatuumråde (hotell på Simonsfältet) i Kampen (1/4)
Godkännande av stadsplanen för området Domarby gård och ändring av stadsplanen (29/4)
Godkännande av stadsplanen för kvarteren vid metrostation Botby gård och ändring av stadsplanen (27/5)

Ändring av stadsplanen för tomt 20796/1 (Alko/Porkalahuset) i Västra hamnen (10/6)
Föravtal och avtal om överlåtelse av kontorshustomten Pikkuparlamentti till staten (10/6)
Försäljning av en tomt i Gräsviken till Telia Finland Ab för ett kontorshus (17/6)
Ändring av stadsplanen för lokalcentrum på Hertonasstranden (26/8)
Byggnadsförbud på Helsingforsudden på vissa tomter med träbyggander i Kronohagen, Rödbergen, Ulrikasborg och Brunnsparken (9/9)
Försäljning av tomter på Drumsö och i Munksnäs till NCC-Puolimatka Oy (9/9)
Stadsplan och stadsplaneändring för Helsingfors-Gardenia och flyttning av Viksvägen samt för förläggning av Rönnbackavägen (11/11)
Försäljning av kontorshustomt 31125/7 på Drumsö till Warner Music Finland Oy för ett kontorshus (11/11)
Försäljning av tomterna 43253/1 och 43255/3 på Hertonasstranden (11/11)
Försäljning av industri- och lagerbyggnadstomt 38094/30 i Malm till Koivunen Oy (25/11)
Ändring av stadsplanen för allmänna områden i kvarter nr 788 m.fl. i Västra hamnen och godkännande av stadsplan för en del av kvarter nr 20790 och ett gatuumråde (det s.k. ELMU-området) (9/12)
Godkännande av stadsplanen för ett utfyllnadsområde i Porslax i Nordsjö och för en båthamn i Nordsjöviken och ändring av stadsplanen (16/12)

Tekniska sektorn:

Översiktsplan för stadsbanan Helsingfors-Hoplax-Alberga och stadens deltagande i projektet (11/2)
Hamndirektörstjänsten (18/3)
Tjänsten som vd för centraltvätteriet (29/4)
Matcentralens och Työmaahuolto Oy:s samarbete med Eurest Oy (26/8)
Ändring av instruktionen för den tekniska försörjningen (7/10)
Instruktion för affärstjänstnämnden (21/10)
Instruktion för Helsingfors Catering (21/10)
Instruktion för Helsingfors Textiltjänst (21/10)
Instruktion för Helsingfors stads partitorg (21/10)

Stadsstyrelsen 1998

Stadsstyrelsen 1998

Ledamöter

Ordförande
Hiltunen Rakel, SDP
Förste vice ordförande
Bogomoloff Harry, Saml
Andre vice ordförande
Sauri Pekka, De Gröna
Honkanen Esko, Saml

Lekman Sirkka, Saml
Wallden-Paulig Irmeli, Saml
Bryggare Arto, SDP
Stam Arno, SDP
Vehviläinen Sirkka-Liisa, SDP
Lehtipuu Otto, De Gröna
Luukkainen Hannele, De Gröna
Åhman Göran, SFP
Lindeman Jukka, Vänst
Molander Sole, Cent
Helimäki Ilmari, Fk

Personliga ersättare

Piimies-Lindblom Britta, SDP
Zyskowicz Ben, Saml
Kanerva Inka, De Gröna
Vapaavuori Jan, Saml
Högfors Kari, Saml
(fr.o.m. 27.5.1998)
Moilanen Eeva-Liisa, Saml
Lemberg Irmeli, Saml
Laaksonen Jarmo, SDP
Kinnunen Pertti, SDP
Paasilinna Petra, SDP
Ikävälko Suzan, De Gröna
Savander Juha, De Gröna
Grönholm Maj-Britt, SFP
Reiman Pirjo-Riitta, Vänst
Laaninen Timo, Cent
Reinikainen Pekka, Fk

Beslut

Stadsstyrelsen sammanträdde 48 gånger och behandlade sammanlagt 1 767 ärenden. Stadsstyrelsen antog bl.a. följande ärenden:

Stadsdirektörsroteln:

Anvisningar för upprättande av förslaget till budget för 1999 och förslaget till ekonomiplan 1999–2001 (16/3)
Rapport om uppföljning av dotterbolagen (18/5)
Ansökan om vinter-OS 2006 (3/8)
Rapport om uppföljning av byggprojekt (9/11)
Anläggningsprojekt inom social- och hälsovården 1999–2002 (7/12)
Gemensamma riktlinjer för planeringen 1999 och 2000 (14/12)
Anvisningar för efterlevnaden av budgeten för 1999 (21/12)
Principerna för konkurrensutsättning (21/12)
Rapport om uppföljning av dotterbolagen (21/12)



Ordförande
Rakel Hiltunen



Förste vice ordförande
Harry Bogomoloff



Andre vice förande
Pekka Sauri

Bildnings- och personalväsendet:

Anläggningsplan för en ungdomsgård i Kallvik (12/1)
Ansökan om koncession för permanentning av Helsingfors yrkeshögskola (26/1 och 2/11)
Flera beslut om rätt för elever från andra kommuner att gå i skola i Helsingfors (23/2 och 29/6)
En forsknings- och utredningsplan för staden (23/3)
Anläggningsplan för en ungdomsgård i Gräsviken (14/4)
Personalboks slutet (1/6)
Principer för Helsingforskoncernens personalpolitik (1/6)
Utveckling av havsnära tjänster (29/6)

Social- och hälsovårdsväsendet:

Aldrerådet för 1998 (12/1)
Flera beslut i anknäring till kostnads- och organisationskommittén för social- och hälsovården och den nya samkommunen för specialiserad sjukvård (23/2, 16/3, 4/5, 26/10, 9/11, 23/11, 14/12)
Socialnämndens förslag till åtgärder för att sysselsätta studerande som anhåller om utkomststöd (16/3)
Beslut om fortsättning på projektet för hälsouppläsning till sprutnarkomaner; ett projekt finansierat av social- och hälsovårdsministeriet (22/6)
Socialverkets expertinspektion (15/6)
Utlåtande till social- och hälsovårdsministeriet angående ett PM från arbetsgruppen Puerto för en reform av verksamheten inom och förvaltningen av den specialiserade sjukvården i huvudstadsregionen och Nyland (21/9)
Förbättringar inom handikappservicen i Helsingfors (16/11)
Utkomststödet till studerande (14/12)

Därutöver antog stadsstyrelsen sex anläggningsplaner i anknäring till ombyggnad respektive ändringar och reparationer av sjukhus, projektplaner för fyra daghem (Vanhainen, Vallesmanni, Merituuli och Haltia), anläggningsplanen för en missbrukaravdelning vid Outamo elevhem och projektplaner för ombyggnad av ekonomibyggnaden vid elevhemmet Toivola och för byggnad nr 16 vid Tervalampi gård.

Stadsplanerings- och fastighetsväsendet:

Riktlinjerna för arkitektävlingen om ett ämbetshus för riksdagen med avseende på stadsplanen (6/4)
Riktlinjer för arkitektävlingen om musikhuset vid Tolövikens med avseende på stadsplanen och trafiken (14/5)
Ett program för planläggning och trafikplanering 1998–2002 (15/6)
Köp av det s.k. Paragonhuset i Kvarnbäcken (16/11)

Tekniska sektorn:

Översyn av kollektivtrafikavtalet mellan SAD och kommunerna (23/2)
Utlåtande till Nylands vägdistrikt om översiktsplanen för vägtrafiken till hamnen i Nordsjö (14/4)
Utlåtande till banförvaltningscentralen om den preliminära översiktsplanen för hamnbanan till Nordsjö (14/4)
Avtalet om samarbete inom kollektivtrafiken mellan SAD och kommunerna (1/6)
Preliminär översiktsplan för stationerna på stadsbanan mellan Helsingfors och Alberga (26/10)
Utlåtande till SAD om regiontaxan (5/10)
Grönprogrammet för Helsingfors 1999–2008 (7/12)



Stadsdirektörsroteln

Stadsdirektören leder den generella planeringen av stadens verksamhet och ekonomi. Internationella frågor och näringspolitiken spelade också en framträdande roll under året.

Räkenskapsperioden uppvisar ett överskott

Skatteinkomsterna är grunden för stadens ekonomi. De uppgick till ungefär 11 miljarder mark och baserade sig dels på en kommunal skattesats på 16,5 procent, dels på intäkter från samfundsskatten. Skatterna ökade 8,6 procent jämfört med året innan. Att det var framför allt samfundsskatten som ökade pekar på en positiv utveckling i näringslivet. Skatteinkomster kommer att inta en mycket framträdande roll också i framtiden. Andra viktiga inkomstkällor är avkastningen från de affärsdrivande verken och olika typer av klient- och egenavgifter. Statsandelarna har fortsatt att minska och är för närvarande inte mer än 315 miljoner mark. För fem år sedan kunde de uppgå till hela 2 496 miljoner mark. Investeringsnivån var fortsatt hög. Staden använde drygt 3 miljarder mark till investeringar, varav 745 miljoner mark var priset när Helsingfors köpte in sig i Vandas elbolag. Undervisningen, barnomsorgen och hälsovården fick betydande personaltillskott, vilket tyder på en befolkningsökning. Helsingfors hade 546 000 invånare 1998 och det var 6 800 fler än året innan.

Nya handlingsmodeller

God förvaltning har i den europeiska stadspolitikerna lyfts fram som en viktig framgångsfaktor. Kvalitetsanalys och förbättringar i verksamheten och funktionerna är nya stora utmaningar. Ett stort och talande exempel på detta är förarbetena till omorganiseringen av hälso- och sjukvården. När det nya sjukvårdsdistriktet kommer i gång år 2000 har staden bättre möjligheter att dela upp resurserna mellan den specialiserade sjukvården och primärvården på ett vettigt sätt. Detta ger kostnadsbesparingar utan att värdkvaliteten blir lidande.

En annan utvecklingstrend värd att notera är informationsamhället, dess möjligheter och krav. Helsingfors hör till de platser i världen som har flest Internetuppkopplingar och mest mobiltelefoner. Detta är något som staden bör dra nytta av i sin verksamhet.



Glaspalatset

Stadsdirektör Eva-Riitta Siitonen

- allmän planering av stadens verksamhet och ekonomi
- beredning av budgeten och övervakning av budgetefterlevnaden
- intern övervakning
- näringslivsfrågor
- beredningsplanering
- räddningstjänst
- miljöfrågor
- internationella frågor
- information och turism

Verk:

Finlandiahuset
Miljöcentralen
Revisionskontoret
Räddningsverket
Stadskansliet

De totala utgifter inom stadens ekonomi uppgår till 21,3 mrd. mark.



Glaspalatset

Nytt näringspolitiskt program

Under året antog stadsfullmäktige ett nytt näringspolitiskt program. Programmet innehåller de verktyg som staden kommer att använda för att främja sin konkurrenskraft och sin vitalitet, för att ge näringslivet bättre villkor och för att förbättra sysselsättningen. Utifrån programmet startade flera projekt som tar sikte på att omsätta principerna i praktiken. Näringsprojekten tar fasta på företagsrelationer, olika fackområdets attraktionskraft, etniska aspekter på företagande, samt arbetstillfällen och arbetslokaler i östra Helsingfors.

Genomgång av miljöfrågorna i en lokal Agenda

Helsingfors deltar tillsammans med drygt 400 andra städer i Europa i en kampanj för en hållbar utveckling i städerna. Kampanjen startade med den så kallade Aalborgdeklarationen. Målet är att stadens verksamhet skall anpassas efter de ekologiska kraven. Under året samarbetade en rad olika aktörer och samlade in idéer och uppslag. Arbetet framskrider nu separat inom olika sektorer men också i form av lokala program.

Regionalt samarbete

Huvudstadsregionen har med åren fått en allt mer framträdande roll för statsfinanserna. Ekonomin blir allt mer global och detta kräver större samordning av resurserna samtidigt som det krävs mer samarbete. Städerna i Helsingforsområdet satsar allt mer på samarbete och går aktivt in för partnerskap med olika aktörer i hela regionen.

Stadsdirektörsroteln: Utgifter och inkomster inom driftsekonomin 1998, 1 000 mark

| | Budget | Utfall | Avvikelse |
|-------------------------------------|--------------------|------------------|----------------|
| Inkomster | 170 540 | 159 709 | -10 831 |
| Utgifter | - 1 504 111 | - 1 116 866 | 387 245 |
| Verksamhetsbidrag | - 1 333 571 | - 957 158 | 376 413 |
| Avskrivningar | -17 040 | -13 066 | 3 974 |
| Räkenskapsperiodens resultat | - 1 350 611 | - 970 223 | 380 387 |

Stadsdirektörsroteln: Personal 31.12.1996–1998 ¹⁾

| | 1996 | 1997 | 1998 |
|---------------------------------|--------------|--------------|--------------|
| Revisionskontoret ²⁾ | 34 | 34 | 21 |
| Stadskansliet | 354 | 322 | 347 |
| Finlandiahuset | 45 | 49 | 51 |
| Räddningsverket | 561 | 578 | 578 |
| Miljöcentralen | 184 | 181 | 177 |
| Totalt | 1 178 | 1 164 | 1 174 |
| % av alla anställda | 3,1 | 3,0 | 3,0 |
| Per 1 000 invånare | 2,2 | 2,2 | 2,2 |

¹⁾ Enligt Helsingfors stads personalstatistik

²⁾ Enheten för intern revision har överförs från revisionskontoret till stadskansliet 1998.

Stadsdirektörsroteln: Viktigste prestationer 1996–1998

| | 1996 | 1997 | 1998 |
|-------------------------------|--------|--------|--------|
| Räddningsverket | | | |
| Brandlarm | 3 659 | 3 752 | 3 817 |
| Sjuktransporter | 33 603 | 29 914 | 30 512 |
| Miljöcentralen | | | |
| Tillstånd och anmälningar | 842 | 1 014 | 553 |
| Inspektioner | 25 904 | 25 909 | 18 581 |
| Prover | 4 736 | 4 862 | 4 220 |
| Finlandiahuset | | | |
| Konserter | 110 | 73 | 97 |
| Konferenser och utställningar | 245 | 270 | 324 |

Städerna har samarbetat med universitet, högskolor, näringsliv och frivilligorganisationer bland annat när det gäller att främja sysselsättningen, förbättra förörterna och marknadsföra näringslivet.

Stadspolitik

Regionalpolitiken i Finland utgår i mångt och mycket från våra tillväxtcentra. Stadspolitiken har därför blivit allt viktigare och Helsingfors har aktivt stött en starkare nationell stadspolitik. Insatser värda att notera inom denna sektor är engagemanget i programmet för kunskapscentra, arbetet med pro-

grammet Många städer – en gemensam framtid och satsningarna på stadsforskning.

Internationell verksamhet

En framgångsrik stad måste också ta tag i det internationella samarbetet och utnyttja möjligheterna på den arenan. Det internationella samarbetet består i mycket hög grad av utbyte av information och erfarenheter inom olika sektorer. Vi lär oss av andra och sprider information om positiva exempel i vår egen stadsmiljö. Alla förvaltningar inom Helsingfors stad deltar aktivt i internationellt samarbete inom ramen

för sin egen kompetens. Likaså drar de affärsdrivande verken sitt eget strå till stacken.

Stadskansliet har utarbetat en promemoria om prioriteringar och riktlinjer i den internationella verksamheten ("Avautumisesta arkeen"). Redan namnet på rapporten visar att det internationella samarbetet ändrat karaktär och blivit "vardagsmat". Helsingfors har engagerat sig i en rad europeiska projekt och bevakar aktivt städernas intressen. Viktiga samarbetsmekanismer i detta arbete är organisationen Eurocities, EU:s regionkommitté och nätverket UCUE för huvudstäderna i EU.



Biträdande stadsdirektör Antti Viinikka

- allmänbildande och yrkesinriktad utbildning samt allmänbildande vuxenutbildning
- biblioteksservice
- kulturfrågor
- motion och idrott
- ungdomsfrågor
- utredning och statistik
- personalpolitik
- sysselsättningsfrågor

Verk:

Faktacentralen
Finska arbetarinstitutet
Högholmens djurgård
Kulturcentralen
Idrottsverket
Personalhälsövärdscentralen
Stadens konstmuseum
Stadsbiblioteket
Stadsmuseet
Stadsorkestern
Svenska arbetarinstitutet
Ungdomscentralen
Utbildnings- och utvecklingscentralen
Utbildningsverket

Bildnings- och personalväsendet

Allsidig och högkvalitativ service

Bildningsväsendet har i många hänseenden lyckats uppfylla målet att värna rättvisa och tolerans i vårt samhälle. Helsingfors har kunnat tillhandahålla ett mycket allsidigt och högkvalitativt utbildnings-, kultur- och fritidsutbud. Utbildningsresultaten har dessutom legat på hög nivå. Utbildningen har varit ett stöd i människans materiella och psykiska utveckling och växt och främjat internationaliseringsprocessen.

Servicen har lagts upp med hänsyn till stadsbornas behov och utifrån öppet samarbete. Vidare har staden i allt större utsträckning kunnat ta hänsyn till invandrarnas behov och överlag väga in internationella aspekter.

Extra stora satsningar har gjorts på en övergripande översyn av den yrkesinriktade utbildningen. Här har man vägt in dels regionala aspekter, dels arbetslivets önskemål och ny teknik. Ansträngningarna att permanenta yrkeshögskolan och övriga skolprojekt har varit ett led i detta arbete. Ungdomsarbetslösheten har minskat i glädjande stor grad tack vare nya studie- och arbetsmöjligheter.

Den kommunala servicen måste planeras och genomföras allt mer flexibelt på grund av förändringarna i invånarantalet och invånarstrukturen i enskilda stadsdelar men också till följd av den allt mer internationella omvärlden. På så sätt kan serviceutbud och lokaler fördelas rätt och allt efter behov.

Staden kommer alltså att göra mycket stora satsningar på bildnings- och fritidsväsendet. Samtliga sektorer kommer därtill att göra allt större IT-satsningar. Kulturutbudet diversifieras och förbättras bland annat tack vare nya lokaler och inte minst i samband med de kommande stora kulturevenemangen, kulturhuvudstadsåret 2000 och 450-årsjubileet. Stadens konstmuseum har ombildats till en fristående förvaltning.

Stort idrotts- och motionsintresse

En utredning från 1998 visar att helsingforsarna är mycket intresserade av idrott och motion. Merparten av de tillfrågade uppgav att motion och idrott intar en viktig plats i deras liv och har blivit en allt viktigare fritidsaktivitet. Det innebär samtidigt att idrottsväsendet står inför utmaningen att ta fram de bästa förutsättningarna för idrott och andra fysiska aktiviteter i hela landet.

Bland de stora utvecklingsprojekten märks ett idrottspolitiskt program som sträcker sig fram till 2007. Programmet behandlar nuläget, mål för framtiden och insatser för genomförande av målen. Samtidigt med programmet startade en omorganisering av idrottsverket.

Ett av de viktigaste idrottsbesluten 1998 var att staden förvärvade industrifastigheten Paragon. Tack vare allaktivitetshallen i Kvarnbäcken kommer stadsborna att få avsevärt bättre möjligheter till inomhusträning.

Bildnings- och personalväsendet: Utgifter och inkomster inom driftsekonomin 1998, 1 000 mark

| | Budget | Utfall | Avvikelse |
|---------------------------------------|-------------------|-------------------|----------------|
| Inkomster | 498 012 | 495 043 | -2 969 |
| Utgifter | -3 423 656 | -3 281 672 | 141 984 |
| Verksamhetsbidrag | -2 925 644 | -2 786 629 | 139 015 |
| Avskrivningar | -49 175 | -48 442 | 733 |
| Räkenskaps- periodens resultat | -2 974 819 | -2 835 071 | 139 748 |

Bildnings- och personalväsendet: Personal 31.12.1996–1998 ¹⁾

| | 1996 | 1997 | 1998 |
|---------------------------------------|--------------|--------------|--------------|
| Utbildningsverket | 5 624 | 6 020 | 6 323 |
| Finska arbetarinstitutet | 88 | 116 | 118 |
| Svenska arbetarinstitutet | 22 | 24 | 28 |
| Stadsbiblioteket | 513 | 545 | 553 |
| Kulturcentralen ²⁾ | 118 | 142 | 124 |
| Konstmuseet | .. | .. | 31 |
| Stadsmuseet | 59 | 68 | 63 |
| Stadsorkestern | 107 | 111 | 113 |
| Högholmens djurgård | 83 | 81 | 81 |
| Ungdomscentralen | 373 | 388 | 412 |
| Idrottsverket | 403 | 440 | 469 |
| Utbildnings- och utvecklingscentralen | 20 | 25 | 27 |
| Personalhälsövardscentralen | 58 | 60 | 58 |
| Faktacentralen | 72 | 71 | 74 |
| Totalt ³⁾ | 7 596 | 8 132 | 8 542 |
| % av alla anställda per 1000 invånare | 20,0 | 20,9 | 21,6 |
| | 14,4 | 15,2 | 15,7 |

¹⁾ Enligt Helsingfors stads personalstatistik

²⁾ 1996 och 1997 inkl. personalen vid konstmuseet

³⁾ Inkl. personer i personalpoolen

Dessutom får invånarna i östra Helsingfors ägna sig åt idrott och motion nära hemmet.

Arbetslösheten är fortfarande ett problem

Staden har satt in specialåtgärder för att undanröja långtidsarbetslösheten och underlätta det svåra sysselsättningsläget bland invandrare. Undervisningen i finska för invandrare har därför effektiviserats. Livslångt lärande och tillväxt är mål som staden vill stödja på alla sätt, till exempel genom att målmedvetet beakta de arbetslösa behov.

Bildnings- och personalväsendet: Viktigaste prestationer 1996–1998

| Verk | 1996 | 1997 | 1998 |
|---|---------|---------|---------|
| Utbildningsverket | | | |
| Finska skolor, elever | 43 693 | 44 763 | 46 128 |
| Svenska skolor, elever | 4 125 | 4 265 | 4 373 |
| Statliga skolor, elever | 3 028 | 3 063 | 3 156 |
| Privata skolor, elever | 15 187 | 15 752 | 15 631 |
| Linjen för yrkesinriktad utbildning och vuxenutbildning | | | |
| elever i stadens läroinrättningar | 10 383 | 4 559 | 4 414 |
| studera vid yrkeshögskola | 995 | 5 874 | 6 322 |
| Läroavtalsutbildning, elever | 2 300 | 2 693 | 3 095 |
| Finska arbetarinstitutet | | | |
| Anmälda deltagare | 72 570 | 72 153 | 72 300 |
| Undervisningstimmar | 97 102 | 102 309 | 103 334 |
| Svenska arbetarinstitutet | | | |
| Anmälda deltagare | 14 316 | 15 331 | 14 953 |
| Undervisningstimmar | 20 399 | 20 406 | 20 762 |
| Stadsbiblioteket | | | |
| Lån, 1 000 st. | 9 004 | 8 882 | 8 628 |
| Besökare, 1 000 st. | 6 537 | 6 612 | 6 709 |
| Öppethållning, timmar | 92 660 | 95 429 | 95 252 |
| Kulturcentralen | | | |
| Konstundervisning för barn och unga, kurser | 895 | 956 | 921 |
| Kultur- och konstevenemang, egna | 788 | 929 | 1 249 |
| Utställningar | 106 | 113 | 146 |
| Stadens konstmuseum | | | |
| Utställningar | 23 | 26 | 15 |
| Besökare | 49 033 | 194 521 | 48 137 |
| Stadsmuseet | | | |
| Besökare | 84 787 | 89 816 | 92 532 |
| Stadsorkestern | | | |
| Konserter | 95 | 71 | 87 |
| Högholmens djurgård | | | |
| Besökare | 571 200 | 505 405 | 498 306 |
| Ungdomscentralen | | | |
| Ungdomslokaler, m ² | 45 186 | 47 048 | 48 192 |
| Antal besök, 1 000 | 1 502 | 1 371 | 1 463 |
| Idrottsverket | | | |
| Besök på anläggningar, 1000 | 2 637 | 2 611 | 2 397 |
| Besök på utomhusplatser, 1 000 | 3 452 | 3 235 | 2 691 |
| Besök på badstränder, 1 000 | 535 | 864 | 353 |
| Övernattningar på campingplatser | 62 857 | 71 022 | 84 980 |
| Båtplatser | 9 013 | 8 978 | 8 948 |
| Utbildnings- och utvecklingscentralen | | | |
| Konsultdagar | 715 | 854 | 652 |
| Kursdeltagardagar | 15 149 | 17 052 | 14 239 |
| Personalhälsövardscentralen | | | |
| Egen verksamhet, patientbesök | 46 431 | 47 661 | 46 862 |
| Faktacentralen | | | |
| Kalkylmässig total prestation | 18 405 | 19 885 | 20 194 |



Undervisningen i datateknik är av toppklass i skolorna

Under 1998 genererades nya arbetstillfällen i stället för förlorade arbetstillfällen i snabbare takt än året innan

Stadens personalpolitik vilar på stabil grund

Fundamentet i stadens personalpolitik har överlevt förändringarna i omvärlden. Helsingfors har kunnat ha kvar sin fasta personal. Men det är angeläget att kontinuerligt göra nya ansträngningar för att förbättra resultaten, konkurrenskraften, ledarskapet, samarbetsförfarandet och arbetsklimatet ute på arbetsplatserna.

Helsingfors har antagit personalpolitiska riktlinjer för stadskoncernen och en ny personalstrategi blir snart klar. Personalboksutet har fått en sin givna plats i ledarskapsstrategin.

Förhandlingarna och samarbetet med fackorganisationerna var lika livliga som under tidigare år. Systemen för belöning av personalen har haft en motivationshöjande effekt. Lönemekanismerna har mer fått karaktären av resultatlöner. För närvarande tillämpar 22 verk resultatlön och systemet berör ungefär 9 000 medarbetare.

Bristen på kvalificerad personal kan bli ett återkommande fenomen inom en del sektorer i framtiden. Unga människor visar ganska lite intresse för staden som arbetsplats. En relativ nedgång i personalens kompetens i relation till andra arbetsgivare är ett framtida hot. Ett annat problem som kan aktualiseras är att satsningarna på bibehållen arbetsförmåga hos personalen är otillräckliga.

Uppgifter om antalet anställda och personalstrukturen finns på sidan 34



Biträdande stadsdirektör Timo Honkala

- socialvård
- hälso- och sjukvård
- förmyndar- och tjänsteförmyndarfrågor

Verk:

Socialverket
Hälsövärdsvärdet
Förmyndarnämndens byrå
Tjänsteförmyndarskapsbyrå

Social- och hälsövärdsväsendet

Satsningar på primärvärdet

Karakteristiskt för 1998 var att hälsövärdsvärdet levde upp till budgetramarna. Trots detta kunde resurserna inom primärvärdet stärkas, inte minst inom den öppna värdet. Besöken inom den öppna värdet ökade. I motsats till tidigare år ökade också värdedagarna inom långvärdet en aning. Trots detta kunde inte alla patienter flyttas över från den specialiserade sjukvärdet till primärvärdet i rätt tid. Detta har varit ett problem i Helsingfors redan tidigare.

Ett hälsöcentralprojekt startade och syftet var att stärka primärvärdet och främja utvecklingsarbetet vid hälsostationerna. Under året inleddes bl.a. följande delprojekt: En modell för primärvärd med befolkningsansvar, Arbetsfördelning och samverkan mellan specialiserad sjukvård och primärvärd, Hälsöfrämjande insatser och nya former för hälsöfrämjande, Klinisk och interaktiv kompetens för personalen vid hälsostationerna, Kundenservice och vägledning på hälsostationerna och Samarbete med andra förvaltningar.

Under året lät hälsövärdsvärdet göra en extern analys av långvärdsvärdet. Utvärderingen var den mest omfattande som någonsin gjorts i en enskild kommun av nuläget inom sjukvärdet för äldre. Utifrån utredningen startade ett program för översyn av innehållet i långvärdet för gamla.

Miljöfrågorna fick en mer framträdande roll 1998.

Hälsövärdsvärdets system för miljökontroll och miljöprogram sågs över i samråd med Helsingfors universitetscentralsjukhus och Nylands sjukvärdsvärdsvärdet.

Kvalitetsmålen uppnåddes väl. Köerna till vissa behandlingar blev längre men invånarna i Helsingfors får fortfarande specialistvård med kortare väntetid än i andra delar av landet. Väntetiden till hälsöcentralläkare var längst tre dagar, och det uppställda målet kunde därmed uppfyllas.

Den egna verksamheten höll sig till budgetramarna

Kostnaderna för hälso- och sjukvård uppgick till 6 395 mark per invånare, och det är lite mer än året innan. Ett av hälsövärdsvärdets strategiska mål är att sänka kostnaderna per invånare. Löneuppgörelserna för 1998 var dock av den arten, särskilt när det gäller sjukhusläkarna, att målet inte kunde nås fullt ut.

När det gäller den egna verksamheten bör noteras att utgifterna för hälsöcentralerna var 30,1 miljoner mark lägre än budgeterat och utgifterna för sjukhusvärdsvärdet 2,9 miljoner lägre än budgeterat. Däremot överskreds budgeten för entreprenad hos Helsingfors universitetscentralsjukhus med 54,2 miljoner mark. Också entreprenaderna hos statliga sjukhus var större än i budgeten. Orsaken till att social- och hälsövärdsvärdet lyckades hålla sig till budgeten är inte nedskärningar i servicen, för utbudet var bättre än målet i budgeten och översteg som

Social- och hälsovårdsväsendet: Utgifter och inkomster inom driftsekonomin 1998, 1 000 mark

| | Budget | Utfall | Avvikelse |
|-------------------------------------|-------------------|-------------------|----------------|
| Inkomster | 1 030 851 | 1 065 281 | 34 430 |
| Utgifter | -7 753 050 | -7 805 729 | -52 679 |
| Verksamhetsbidrag | -6 722 199 | -6 740 448 | -18 249 |
| Avskrivningar | -37 219 | -36 107 | 1 112 |
| Räkenskapsperiodens resultat | -6 759 418 | -6 776 555 | -17 137 |

Social- och hälsovårdsväsendet: personal 31.12 1996–1998 ¹⁾

| | 1996 | 1997 | 1998 |
|--|---------------|---------------|---------------|
| Socialverket | 11 332 | 12 193 | 12 449 |
| Hälsovårdsverket | 9 646 | 9 063 | 9 292 |
| Allmänna rättshjälpsbyrån | 31 | 33 | 15 |
| Förmyndarnämndens byrå | 5 | 6 | 7 |
| Totalt | 21 014 | 21 295 | 21 763 |
| % av alla anställda per 1 000 invånare | 55,3 | 54,9 | 55,2 |
| | 39,8 | 39,7 | 40,1 |

¹⁾ Enligt Helsingfors stads personalstatistik

regel också motsvarande jämförliga siffror för året innan. Däremot minskade tjänsteupphandlingen hos HUCS jämfört med året innan och var lägre än budgetmålet för utgiftsanslaget trots överskridningarna.

Problemen inom den specialiserade sjukvården kommer att tacklas bland annat genom en omorganisering av funktionerna inom Helsingfors och Nylands sjukvårdsdistrikt och vid Helsingfors universitetscentralsjukhus. Arbetet inleddes 1998. Omstruktureringen innebär att Helsingfors sjukvårdsdistrikt dras in och att merparten av funktionerna lyfts över till en ny samkommun.

Polarisering av de sociala förhållandena

Målet med socialväsendet är att förbättra de sociala förhållandena i Helsingfors och att främja invånarnas social och materiella grundtrygghet. Staden till-

handahåller socialtjänst för att hjälpa invånarna att klara av sin vardag, för att förebygga sociala problem och för att minska konsekvenserna av sociala missförhållanden. Behovet och utnyttjandet av socialvård är intimt förknippade med det omgivande samhället och förändringar i omvärlden, demografiska omstruktureringar, rättsliga förpliktelser och den ekonomiska utvecklingen. Under 1998 kunde

Social- och hälsovårdsväsendet: viktigaste prestationer 1996–1998

| | 1996 | 1997 | 1998 |
|---|---------|-----------|-----------|
| Socialverket | | | |
| Barndagvård, vårdplatser 31.12 | 23 536 | 23 944 | 24 180 |
| stadens privata | 1 756 | 2 010 | 2 323 |
| Barnskydd, klienter | 5 822 | 6 446 | 6 937 |
| Handikappservice, klienter totalt därav klienter som får färdtjänst med stöd av lagen om stöd och service på grund av handikapp | 14 026 | 15 120 | 15 621 |
| Omsorger om utvecklingsstörda, klienter totalt institutionsplatser totalt | 12 791 | 13 865 | 14 790 |
| | 1 522 | 1 445 | 1 526 |
| | 418 | 443 | 431 |
| Service till äldre: | | | |
| hjälp i hemmet, antal hushåll | 7 135 | 7 214 | 7 395 |
| serviceboende, platser 31.12 | 2 314 | 2 644 | 2 652 |
| stadens entre-prenad | 553 | 691 | 717 |
| anstaltsvård, platser 31.12 | 802 | 1 168 | 1 125 |
| stadens entre-prenad | 1 397 | 1 359 | 1 372 |
| Hemvård, antal besök | 844 389 | 1 034 560 | 1 168 499 |
| Missbrukarvård, anstaltsplatser 31.12 | 230 | 234 | 237 |
| Missbrukarvård, serviceboende, platser 31.12 | 323 | 330 | 266 |
| Utkomststöd, mottagare | 84 623 | 83 554 | 76 612 |
| Invandrare och återflyttare till Helsingfors | 852 | 745 | 488 |
| Hälsovårdsverket | | | |
| Primärvård | | | |
| besök inom öppen vård, 1 000 | 2 440 | 2 446 | 2 485 |
| vård dagar inom långvården, 1 000 | 920 | 712 | 719 |
| vård dagar inom akutvården, 1 000 | 223 | 227 | 227 |
| Specialiserad sjukvård | | | |
| vårdtillfällen (egen verksamhet), 1 000 | 51 | 48 | 48 |
| vårdtillfällen (HUCS), 1 000 | 46 | 47 | 43 |
| poliklinikbesök, (egen verksamhet) 1 000 | 340 | 290 | 276 |
| besök inom psykiatrisk öppen vård, 1 000 | 142 | 147 | 144 |
| vård dagar inom psykiatrisk vård, 1 000 | 181 | 176 | 156 |
| Tjänsteförmyndarskapsbyrån | | | |
| Fall av tjänsteförmyndarskap, vägt antal | 2 093 | 2 225 | 2 335 |
| Förmyndarnämndens byrå | | | |
| Förmyndarskap 31.12 | 4 735 | 5 251 | 5 671 |

Helsingfors ge sina invånare nödvändig socialtjänst och ekonomiskt stöd inom ramen för den fastslagna budgeten.

Sysselsättningsläget i Helsingfors förbättrades mer än väntat och ingen avmattning i likhet med resten av landet kunde skönjas mot slutet av året. Särskilt när det gäller unga var utvecklingen positiv. Färre människor var arbetslösa ett helt år men lång-

tidsarbetslösa och äldre personer hade fortsatt svårt att hitta arbete.

Utgifterna för utkomststöd och antalet bidragstagare har minskat till följd av den förbättrade sysselsättningen och åtstramningarna i grunddelen till utkomststödet. Nedgången är särskilt påtaglig bland unga som fått arbete och bland barnfamiljer, den grupp som fick sin rätt till stöd nedskuren mest. Behovet av ekonomiskt stöd var oförändrat bland ensamföräldrar. Vidare var fler bidragstagare som närmade sig pensionsåldern arbetslösa. De var dessutom bidragstagare under längre perioder än tidigare.

Utkomststödet håller på att ses över. Projektet "Klientlinje 2000" ("Asiakaslinja 2000") avser att förenkla ansökningsförfarandet och ge det sociala arbetet bättre möjlighet att lösa klienternas problem.

I tider av ekonomisk kris ökar de sociala problemen som är typiska för storstäder. Numera är det betydligt fler barn som måste få hjälp. Ökningen gäller framför allt den öppna vården och Helsingfors har de senaste åren målmedvetet gått in för att stärka denna sektor. Det har kommit till många nya verksamhetsformer på det lokala planet och nya stödformer inom den öppna vården. Därför är det vanligen bara barn och unga med psykiska besvär, missbruks- eller knarkproblem och andra allvariga besvär som placeras på institution. Typiskt är att allt fler barn och unga placeras på skolhem.

Ett oroväckande drag är att alkoholkonsumtionen bland vuxna men också bland allt yngre människor, till och med bland barn ökar. Om trenden fortgår kommer problemen i framtiden att resultera i kraftigt reducerat välbefinnande i Helsingfors. Det är angeläget att staden målmedvetet går in för att bryta trenden.

I juni 1998 behandlade stadsfullmäktige ett program med insatser för att förebygga utslagning och social segregation i Helsingfors. Programmet är en viktig samlad viljeyttring från de politiska beslutfattarna och tjänstemännens sida att gemensamt över förvaltningsgränserna och i samråd med näringslivet, frivilligorganisationerna och invånarna stå upp för ett Helsingfors med stort socialt välbefinnande.

Effektivare basservice

I takt med befolkningstillväxten och bättre sysselsättningsutsikter har efterfrågan på barnomsorg ökat. Allt fler barn fick vårdplats i jämn takt under året och bara ett tiotal barn köade för vårdplats. Den positiva utvecklingen berodde delvis på att det inrättades nya daghem och att själva barnomsorgen tillfördes nya serviceformer men också på att beläggningsgraden höjdes. Under året gjordes en grundlig inventering av behovet av morgon- och kvällsvård för skolelever inklusive en plan för genomförande av vården i samråd med social-, utbildnings- och ungdomsväsendet. Målet är att alla vårdbehövade skall få vård.

I maj 1998 antog stadsfullmäktige det andra programmet för äldrepolitiken i Helsingfors. Programmet omfattar hela den äldre befolkningen. Riktlinjerna talar fortfarande för en omstrukturering med breddad hemvård och bättre serviceboende samtidigt som den sjukhusbetonade långvården trappas ner i motsvarande grad. Socialväsendet tillställte 80 nya hemvårdstjänster och förbättrade framför allt servicen på kvällar, nätter och veckoslut. Effektivare serviceboende med bevakning dygnet runt ökade; privata vårdgivare stod för merparten av

ökningen. Vården på äldreomsorg minskade inte annat än vid nödvändiga saneringar.

Inom handikappvården stod färdtjänst för den största ökningen.

Sörre kostnads- och kvalitetsmedvetenhet

Typiskt för socialväsendet var dels en strävan att tillgodose en tilltagande efterfrågan på stöd och service, dels ett behov att effektivisera verksamheten och öka kostnadsmedvetenheten i syfte att bromsa kostnadsstegringen. Målet är att priserna per enhet skall ligga på samma nivå som genomsnittet i de fem största städerna. Därför har dessa städer samarbetat om en kostnadsutredning och sökt nya vägar att sänka kostnaderna. Ett av de viktigaste verktygen i detta arbete är att fortsätta med omstruktureringen av servicen och satsa mer på öppen vård. Det har tagits fram en del blandformer av social service men det återstår fortfarande mycket att göra. Samtidigt kommer både innehållet och kvaliteten att förbättras. Socialväsendet genomgår för närvarande en genomgripande kvalitetsprocess. Det har tagits fram kriterier för god vård för ett flertal serviceformer, och metoder för uppföljning har utarbetats. Kvalitetsprocessen kommer att fortsätta.

Det är mycket angeläget att socialvården samarbetar över hela linjen med hälsovården när det gäller äldreomsorg, handikappvård, psykiatrisk vård och missbrukarvård. Under 1998 tog förvaltningen itu med ett framtidsscenario 2010 för social- och hälsovården. Framtidsbilderna resulterade i flera gemensamma strategiområden. Nästa steg är att upprätta konkreta handlingsprogram för bättre samverkan.



Biträdande stadsdirektör Pekka Korpinen

- planläggning
- annan planering av markanvändning
- fastighetsväsen
- byggnadstillsyn
- bostadspolitik
- bostadsfrågor

Verk:

- Bostadsproduktionsbyrån
- Byggnadstillsynsverket
- Fastighetskontoret
- Stadsplaneringskontoret

Stadsplanerings- och fastighetsväsendet

Livligare byggnation

Efter en djup svacka i byggbranschen rädde högkonjunktur 1998 för andra året i följd, trots att bygglöven och byggnadsvolymen minskade jämfört med året innan. Den positiva utvecklingen var ett resultat av bättre statsfinanser och bättre sysselsättningsläge. Men i Helsingfors ökade byggandet i snabb takt

också på grund av Finlands förestående EU-ordförandeskap under andra hälften av 1999 och jubileumsåret 2000. Den gynnsamma utvecklingen återspeglades också på läget för arbetslokaler inom fastighetssektorn. Nästan alla lediga lokaler hyrdes ut.

IT-sektorns dominerande roll som motor i tillväxten i den finländska ekonomin kom tydligt fram i utbudet på nya produktionslokaler i de gamla





Tennispalatset

industriområdena i Sockenbacka och Vallgård men också på kontorshustomterna i Gräsviken å ena sidan och i en ökande efterfrågan på bostäder å andra sidan.

Byggandet av fritt finansierade bostäder förväntas få vind i seglen. I Helsingfors gällde den privata finansieringen mest höghus på ett fåtal eftertraktade havsnära tomter och en del egnahems- och radhustomter. År 1997 beviljades 4 807 bygglov och 1998 sjönk de till 3 538. Minskningen gällde också det statssubventionerade bostadsbyggandet.

Helsingfors garderade sig inför en kommande tillväxt genom att börja utarbeta en ny generalplan.

Helsingfors visar upp sig

Helsingfors city krängde av sig sina byggnadsställningar och visade upp nya identitetsstärkande byggnader: statens museum för nutidskonst Kiasma och Glaspalatset, som renoverats med hjälp av ett EU-pilotprojekt. Sanomahuset tog form och reste sig i sin fulla höjd. Kampen fick två nya stora byggplatser. Tennispalatset byggs om till ett underhållnings- och kulturcentrum och ett hotell i Scandickedjan uppförs i korsningen Annegatan-Simonsgatan. Bland de stora byggprojekten för vetenskap och forskning märks Biomedicum på sjukhusområdet i Mejlans och utbyggnaden av universitetetsområdet i Gumtäkt.

Gräsviken har blivit ett attraktivt område för arbetsplatser inom högteknologi och forskning. Föreningen för levande musik (Elävän musiikin yhdistys ry) fick sin fortsatta verksamhet tryggad och dess tomt i Gräsviken avsattes för företagsändamål.

Under året upprättades flera planer för revonering av stadens offentliga rum och grönzoner. Insatserna koncentrerades särskilt på stränderna, skärgården, havet och parker kring och i nya bostads-

Stadsplanerings- och fastighetsväsendet: Utgifter och inkomster inom driftsekonomin 1998, 1 000 mark

| | Budget | Utfall | Avvikelse |
|---|----------------|----------------|----------------|
| Inkomster | 1 901 688 | 2 010 992 | 109 304 |
| Utgifter | -590 377 | -566 954 | 23 423 |
| Verksamhetsbidrag | 1 311 311 | 1 444 038 | 132 727 |
| Avskrivningar | -307 575 | -261 357 | 46 218 |
| Räkenskapsperiodens resultat | 1 003 736 | 1 182 681 | 178 945 |
| Avkastningsmål | -1 068 000 | -1 068 000 | 0 |
| Räkenskapsperiodens över-/underskott | -64 264 | 114 681 | 178 945 |

Stadsplanerings- och fastighetsväsendet: Personal 31.12.1996–1998 ¹⁾

| | 1996 | 1997 | 1998 |
|--|--------------|--------------|--------------|
| Stadsplaneringskontoret | 265 | 267 | 266 |
| Fastighetskontoret | 667 | 658 | 645 |
| Bostadsproduktionsbyrån | 47 | 49 | 51 |
| Byggnadstillsynsverket | 87 | 91 | 94 |
| Totalt | 1 066 | 1 065 | 1 056 |
| % av alla anställda per 1 000 invånare | 2,8 | 2,7 | 2,7 |
| | 2,0 | 2,0 | 1,9 |

¹⁾ Enligt Helsingfors stads personalstatistik

Stadsplanerings- och fastighetsväsendet: Viktigste prestationer 1996–1998

| | 1996 | 1997 | 1998 |
|--|---------|---------|---------|
| Stadsplaneringskontoret | | | |
| Planer på stadsplanenivå | 79 | 88 | 110 |
| Trafikplaner | 65 | 75 | 71 |
| Fastighetskontoret | | | |
| Fastighetsaffärer, st. | 101 | 79 | 103 |
| Gällande arrendeavtal, st. | 7 250 | 7 445 | 7 724 |
| Överlåten bostadsbyggrätt, 1 000 m ² vy | 203 | 244 | 246 |
| Uthyrning av fastigheter, 1 000 m ² | 2 174 | 2 177 | 2 182 |
| Försäljningsplatser och tillstånd | 148 640 | 149 792 | 145 298 |
| Sonderingar, m | 22 039 | 20 677 | 30 275 |
| Registrerade fastigheter och servitut | 822 | 553 | 714 |
| Nybyggnadsmätningar, st. | 492 | 673 | 650 |
| Sålta kartor, 1 000 st. | 65 | 107 | 92 |
| Förmedling och övervakning av bostäder, st. | 28 174 | 25 994 | 21 511 |
| Städning, 1 000 m ² | 267 | 272 | 274 |
| Fastighetsunderhåll, 1000 m ³ | 2 160 | 2 162 | 2 200 |
| Indrivning av parkeringsböter, st. | 133 723 | 155 616 | 157 305 |
| Parkeringsmätar- och automatplatser | 6 752 | 7 581 | 8 416 |
| Bostadsproduktionsbyrån | | | |
| Nya bostäder, st. | 623 * | 989 * | 1 330 |
| Ombyggnad av bostäder | 2 560 | 1 886 | 1 935 |
| Byggnadstillsynsverket | | | |
| Tillståndsbeslut och anmälningar | 2 669 | 2 787 | 2 751 |
| Nybyggnadsvolym, milj. m ³ | 2,08 | 3,67 | 3,39 |
| Specialplaner | 22 025 | 31 057 | 30 824 |

* Justerad uppgift

områden. Planeringen av området kring Tölövikens fortsatte utifrån en internationell tävling. Helsingfors fick fler gångtunnlar och parkeringsgarage under jord än någonsin tidigare. Dessutom fick universitetsbiblioteket ett underjordiskt magasin.

Jubileumsår för bostadsbyggandet

Året 1998 var ett historiskt år för bostadsproduktionskommittén och bostadsproduktionsbyrån. I november hade det förlutit 50 år sedan stadsstyrelsen inrättade bostadsproduktionskommittén och gav den i uppgift att utarbeta åtgärder för att hjälpa upp det svåra läget på bostadsmarknaden.

Under sin 50-åriga verksamhet har bostadsproduktionsbyrån varit byggherre för ungefär 50 000 nya bostäder och svarat för ombyggnaden av unge-

fär 20 000 hem. Jubileumsåret till ära utkom en historik "Katto pään päälle" ("Tak över huvudet"). Dessutom tillkännagavs resultaten från en tävling i två steg för en bostadsreform.

Förortsprojektet

Förortsprojektet var inne på sitt tredje år i Kvarnbäcken, Gårdsbacka, Rönninge och Gamla Nordsjö. Gårdsbacka och Kvarnbäcken får också medfinansiering från EU:s arbetsprogram Urban.

Under året fortsatte ombyggnaderna i bostäder och arbetet med att förbättra miljön. Den sociala dimensionen och samhällsarbetet får allt större betydelse i projektet. Långtidsarbetslösheten och den sociala utslagningen med alla dess följdverkningar minskar i långsam takt. Projektarbetarna ägnar sig åt

uppsökande verksamhet och går ut bland de boende. De boende stöder förbehållslöst arbetet och möter upp på samlingsplatserna.

Kollektivtrafiken får nytt infosystem

Under året slutförde trafikverket och stadsplaneringskontoret sitt gemensamma telematikprojekt inom trafikplaneringen. Det gick ut på att ta fram en plan för informationssystem för kollektivtrafikterminaler i stadskärnan. Spårvägslinje 4 och busslinje 23 är involverade i projektet. Passagerarna får aktuell information om bussarnas och spårvagnarnas rutter via ett satellitsystem och informationen syns både inne i bussen eller spårvagnen och på hållplatsen. När bussen eller spårvagnen närmar sig en korsning kan den "beställa" grönt ljus för förkörsrätt.



Tekniska sektorn



Biträdande stadsdirektör Martin Meinander

- energiförsörjning
- hamnfunktioner
- kommunalteknik
- kollektivtrafik

Kommunala affärsverk:

Helsingfors Energi
Helsingfors Vatten
Helsingfors Hamn
Trafikverket
Centraltvätteriet (fr.o.m. 1.1.1999 Helsingfors Textiltjänst)

Verk:

Centralen för livsmedelspartihandel (fr.o.m. 1.1.1999
Helsingfors stads partitorg)
Matcentralen (fr.o.m. 1.1.1999 Helsingfors Catering)
Anskaffningscentralen
Byggnadskontoret

Ett år av snabb utveckling för affärsverken

Under året avreglerades försäljningen av el för de sista kundgrupperna, vilket resulterade i en hårdnande konkurrens på elmarknaden. Helsingfors sålde el och fjärrvärme med stor framgång. Försäljningen av el till företag och hushåll ökade i betydande grad. Ökningen jämfört med året innan motsvarar elförbrukningen i två mellanstora städer i Finland. Andelen naturgas steg till 50 procent av bränsleförbrukningen när hela kraftverk B i Nordsjö började användas kommersiellt.

Vattenförbrukningen fortsatte att sjunka i likhet med tidigare år och nedgången förväntas fortgå de närmaste åren. Mot slutet av året startade ett utvecklingsprojekt för Helsingfors Vatten. Projektet avser att förbättra avkastningen och lönsamheten. Under året slutförde verket två stora investeringsprojekt. Anläggningarna i Gammelstaden och Långforsen införde aktivkolfilter och avloppsreningsverket i Viksbacka satsade på effektivare kvävereduktionsprocesser.

För Helsingfors Hamn har 1990-talet varit en tid av snabb utveckling i godstrafiken men 1998 avstannade uppgången. Däremot var utvecklingen i passagerartrafiken bättre än förväntat.

Överlag var 1998 ett år av stor utveckling i godshamnarna. Hamnarna byggdes om för att fungera bättre. Hamnprojektet i Nordsjö avancerade både beträffande den regionala planläggningen och stadsplanen. Sommaren 1998 gav vattendomstolen i Västra Finland sitt medgivande till projektet. Under

ledning av handelskammaren i Helsingfors tillsattes en hamndelegation som skall lyfta fram hamnprojektets betydelse för näringslivet i Finland.

Under året ordnades två anbudstävningar om den interna trafiken i Helsingfors. Tack vare konkurrensutsättningen sjönk priserna avsevärt. Trafikverket har stått sig mycket bra i konkurrensen och lyckats öka sin andel av trafiken i regionen.

Under året ombildades fler verk till affärsdrivande enheter. Från och med 1998 är centraltvätteriet affärsverk och verksamheten har kommit i gång mycket bra. Hösten 1998 beslutade stadsfullmäktige ombilda matcentralen till ett affärsdrivande verk från och med den 1 januari 1999. Matcentralen bytte namn till Helsingfors Catering. Också centraltvätteriet och centralen för livsmedelspartihandel fick nya namn från och med den 1 januari 1999, Helsingfors Textiltjänst respektive Helsingfors stads partitorg.

Staden förbereder sig för jubileer

Byggnadsverksamheten var rekordartat livlig. Bland de viktigaste projekten märks metrobanan till Nordsjö, som blev klar 1998. Metron österut fick tre nya stationer, Botby gård, Rastböle och Nordsjö. Metron är nu 21 kilometer lång.

Under året blev två byggprojekt av nationell betydelse klara, Museet för nutidskonst och ombyggnaden av Glaspalatset.

I absoluta centrum restaurerades gamla parker. Esplanadparken blev färdig under året och tilldragelsen firades med rosor till invånarna och ett stor-

artat program i sekelskiftesanda. Gångbanorna på Sofiegatan och Norra esplanaden fick uppvärmning, Sofiegatan dessutom ett gatmuseum.

Under året fäste staden särskilt avseende vid underhållet av allmänna områden och provade ut nya produktionsmetoder. I gatuunderhållet testas områdesvisa entreprenader och staden tar då på sig ansvaret för underhållet av fastigheternas delar av gångbanorna. Modellen följs upp och utvärderas.

Byggnadskontoret ville uppmärksamma invånarna på deras ansvar för sitt eget beteende och sin omgivning. I detta syfte ordnades olika typer av kampanjer för till exempel större omsorg om Helsingfors och omgivningen, stopp på klottret och bättre vintertrafik för fotgängare. Ambitionen med kampanjerna för större omsorg om Helsingfors och stopp på klottret var att vår stad i festskrud också skall fortsätta att vara ren och trivsamt. Båda projekten kommer sannolikt att fortsätta.

Miljöfrågor och internationella förbindelser

Miljöaspekterna och arbetet för en hållbar utveckling kom alltmer i fokus. Miljösystemet för Helsingfors hamn blev i allt väsentligt klart under året. Helsingfors vatten upprättade en miljörapport och fick riktlinjerna för sin miljöpolitik antagna. Byggnadskontoret började utarbeta ett nytt miljöprogram. Anskaffningscentralen, centraltvätteriet och centralen för livsmedelsparthandel upprättade en energisparplan för att lyfta fram energisnåla lösningar.



Metron förlängdes österut med tre stationer. Den är nu sammanlagt 21 kilometer lång.

**Tekniska sektorn: Inkomster och utgifter inom driftsekonomin 1998,
1 000 mark ¹⁾**

| | Budget | Utfall | Avvikelse |
|---|-----------------|-----------------|---------------|
| Inkomster | 1 128 574 | 1 140 030 | 11 456 |
| Utgifter | - 1 478 637 | -1 469 178 | 9 459 |
| Verksamhetsbidrag | 350 063 | -329 148 | 20 915 |
| Avskrivningar | -171 147 | -201 386 | -30 239 |
| Räkenskapsperiodens resultat | -521 210 | -530 534 | -9 324 |
| Avkastningsmål | -4 007 | -2 064 | 1 943 |
| Räkenskapsperiodens över-/underskott | -525 217 | -532 598 | -7 381 |

¹⁾ Utan kommunala affärsverk

Tekniska sektorn: Personal 31.12.1996–1998

| | 1996 | 1997 | 1998 |
|---|--------------|--------------|--------------|
| Helsingfors Energi | 1 822 | 1 789 | 1 630 |
| Helsingfors Vatten | 393 | 372 | 355 |
| Helsingfors Hamn | 413 | 402 | 385 |
| Trafikverket | 2 032 | 2 034 | 1 892 |
| Centraltvätteriet | 106 | 109 | 117 |
| Centralen för livsmedelspartihandel | 29 | 28 | 25 |
| Matcentralen | 641 | 638 | 613 |
| Anskaffningscentralen | 78 | 82 | 84 |
| Byggnadskontoret | 1 644 | 1 720 | 1 806 |
| Totalt | 7 158 | 7 174 | 6 907 |
| % av alla anställda per 1 000 invånare | 18,8 13,5 | 18,5 13,4 | 17,5 12,7 |

**Affärsverken i relation till budgeten 1998,
1 000 mark**

| Helsingfors Energi | Utfall | Budget |
|---------------------------------|-----------|-----------|
| Omsättning | 2 481 541 | 2 394 400 |
| Driftsbidrag | 948 465 | 868 900 |
| Rörelseöverskott | 534 690 | 433 900 |
| Räkenskapsperiodens överskott | 110 306 | 5 366 |
| Investeringar | 1 248 887 | 322 500 |
| Förändring i verksamhetskapital | - 782 310 | 25 066 |
| Förändring i omsättningen, % | 10,8 | 7 |
| Driftsbidrag, % | 38,2 | 36 |
| Omsättning/person, 1 000 mk | 1 449 | 1 242 |
| Avkastning på hela kapitalet, % | 8,0 | 7,0 |
| Soliditet, % | 58 | 64 |

| Helsingfors Vatten | Utfall | Budget |
|---------------------------------|---------|---------|
| Omsättning | 493 427 | 501 440 |
| Driftsbidrag | 350 852 | 354 412 |
| Rörelseöverskott | 212 512 | 211 412 |
| Räkenskapsperiodens överskott | 9 989 | 10 571 |
| Investeringar | 159 695 | 163 430 |
| Förändring i verksamhetskapital | 1 395 | 10 444 |
| Förändring i omsättningen, % | - 4,6 | - 3 |
| Driftsbidrag, % | 71,1 | 71 |
| Omsättning/person, 1 000 mk | 1 323 | 1 329 |
| Avkastning på hela kapitalet, % | 8,3 | 9 |
| Soliditet, % | 40,9 | 42 |

| Helsingfors Hamn | Utfall | Budget |
|---------------------------------|---------|---------|
| Omsättning | 417 176 | 388 830 |
| Driftsbidrag | 222 596 | 187 350 |
| Rörelseöverskott | 160 861 | 122 450 |
| Räkenskapsperiodens överskott | 19 907 | 6 608 |
| Investeringar | 49 962 | 64 200 |
| Förändring i verksamhetskapital | 121 501 | 66 149 |
| Förändring i omsättningen, % | 3,5 | 2 |
| Driftsbidrag, % | 53,4 | 48 |
| Omsättning/person, 1 000 mk | 1 057 | 971 |
| Avkastning på hela kapitalet, % | 19,4 | 16 |
| Soliditet, % | 83,0 | 82 |

| Trafikverket | Utfall | Budget |
|------------------------------------|-----------|-----------|
| Omsättning | 1 027 675 | 1 015 843 |
| Driftsbidrag | 195 179 | 208 376 |
| Rörelseöverskott | 54 353 | 60 288 |
| Räkenskapsperiodens överskott | - 4 153 | 0 |
| Investeringar | 402 666 | 409 640 |
| Förändring i verksamhetskapital | - 118 408 | - 100 702 |
| Förändring i omsättningen, % | 2,9 | 3 |
| Driftsbidrag, % | 19,0 | 21 |
| Omsättning/person, 1000 mk | 508 | 514 |
| Avkastning på hela kapitalet, % | 2,5 | 3 |
| Soliditet, % | 90,1 | 94 |
| Tariffstöd, % av intäkterna | 48,9 | 50 |
| Kostnader/passagerarekilometer, mk | 1,102 | 1,076 |
| Platskilometerkostnad, mk | 0,200 | 0,191 |

| Centraltvätteriet | Utfall | Budget |
|---------------------------------|--------|--------|
| Omsättning | 30 864 | 30 000 |
| Driftsbidrag | 3 537 | 3 120 |
| Rörelseöverskott | 2 767 | 920 |
| Räkenskapsperiodens överskott | 2 167 | 0 |
| Investeringar | 1 150 | 2 000 |
| Förändring i verksamhetskapital | 2 332 | 0 |
| Driftsbidrag, % | 11,5 | 10 |
| Omsättning/person, 1 000 mk | 286 | 261 |
| Förändring i omsättningen, % | 7,5 | 0 |
| Avkastning på hela kapitalet, % | 14,6 | 8,0 |
| Soliditet, % | 100 | 100 |

Resultaträkningen, balansräkningen och finansieringsanalysen för de affärsdrivande verken presenteras på sidorna 44–50 i bilagorna till bokslutet. Nedan följer en kort jämförelse med målen i budgeten.

Det internationella närområdessamarbetet var livligt. Helsingfors Vatten ingick ett samarbetsavtal 1999–2003 med vatten- och avloppsverket i S:t Petersburg. Samarbetet med vattenverket i Tallinn har pågått en längre tid och avslutades under året. Arbetet förefaller att ha gett goda resultat. Tallinn ligger nu på nästan samma nivå som Helsingfors när det gäller avloppsvattenrening. Helsingfors och Tallinn undertecknade avtalen där de kom överens om att undersöka möjligheterna att anlägga ett kombikraftverk i Tallinn och en kabel i havet från Estland till Finland. Bland övriga internationella relationer kan fjärrvärmesamarbetet med Lettland och Litauen nämnas.

Tekniska sektorn: Viktigaste prestationer 1996–1998

Affärsverk

| | 1996 | 1997 | 1998 |
|---|---------|---------|---------|
| Helsingfors Energi | | | |
| Minutförsäljning av elkraft, GWh | 3 261 | 3 309 | 4 033 |
| Partiförsäljning av elkraft, GWh | 1 768 | 1 860 | 2 392 |
| Försäljning av fjärrvärme, GWh | 6 470 | 6 205 | 6 572 |
| Försäljning av naturgas, GWh | 38 | 39 | 40 |
| Helsingfors Vatten | | | |
| Pumpning av vatten, milj. m ³ | 71,8 | 74,0 | 76,3 |
| Försäljning av vatten, milj. m ³ | 64,3 | 66,6 | 68,0 |
| Renat avloppsvatten, milj. m ³ | 90,8 | 83,3 | 97,2 |
| Helsingfors Hamn | | | |
| Anlöpta fartyg, 1 000 nrt | 63 052 | 64 421 | 67 310 |
| Import, 1 000 t | 5 669 | 5 763 | 5 342 |
| Export, 1 000 t | 3 954 | 4 323 | 4 255 |
| Godstrafik, totalt, 1 000 t | 10 489 | 11 291 | 10 750 |
| Passagerartrafik, 1 000 passagerare | 7 568 | 8 146 | 8 615 |
| Trafikverket | | | |
| Intern trafik i Helsingfors | | | |
| Passagerare, milj. | 195,3 | 197,9 | 197,0 |
| Passagerarkilometer, milj. | 915,5 | 915,0 | 910,3 |
| Platskilometer, milj. | 4 942,7 | 5 023,7 | 5 047,7 |
| Centraltvätteriet | | | |
| Textiltvätt, milj. st. | 18,0 | 17,1 | 17,2 |

Övriga verk och inrättningar

| | 1996 | 1997 | 1998 |
|--|---------|---------|---------|
| Centralen för livsmedelspartihandel | | | |
| Köttpartihallsförmedling, milj. kg | 6,7 | 5,9 | 5,3 |
| Fryshuset, milj. kg | 16,7 | 18,8 | 24,9 |
| Matcentralen | | | |
| Centraliserad matlagning, 1 000 kg | 2 431 | 2 518 | 2 478 |
| Serviceverksamhet, 1 000 matgäster | 1 942 | 2 040 | 2 016 |
| Sjukhusmåltider, 1 000 kostdagar | 2 621 | 2 548 | 2 544 |
| Anskaffningscentralen | | | |
| Anbudstävlingar, produktrader st. | 10 000 | 27 837 | 30 024 |
| Centralförrådet, beställningsrader st. | 174 700 | 188 900 | 199 500 |
| Tryckta sidor A4, milj. st. | 3,2 | 4,0 | 3,7 |
| Byggnadskontoret | | | |
| Färdigställda nybyggnader och ombyggnader, br-m ² | 42 000 | 67 412 | 93 057 |
| Underhållen gata, ha | 1 768 | 1 789 | 1 845 |
| Underhållen parkareal inkl. herrgårdar, ha | 878 | 916 | 877 |

Noter till bokslutet

1. Beräkningsgrunder

Allmänt

Bokslutet är uppgjort enligt de nya bokföringsprinciperna som trädde i kraft år 1997. Resultaträkningen, balansräkningen och finansieringskalkylen omfattar stadens samtliga ämbetsverk, även de affärsverk och fonder som inte är med i budgeten. Stadens interna poster har eliminerats ur ifrågavarande räkenskaper.

Budgetutfallet har presenterats i verksamhetsberättelsen. Resultaträkningen och finansieringskalkylen enligt budgeten avviker från resultaträkningen och finansieringskalkylen enligt bokföringen, därför att i budgeten även ingår stadens interna poster och där saknas verksamhetsinkomsterna och -utgifterna samt investeringarna för de kommunala affärsverken och de fonder som inte är med i budgeten.

År 1998 hade staden följande kommunala affärsverk: Helsingfors Energi, Helsingfors Vatten, Helsingfors Hamn, trafikverket och centraltvätteriet (fr.o.m. 1.1.1999 Helsingfors Textiltjänst). Fonder utanför budgeten var bostadslänefonden, bostadsproduktionsfonden, fonden för idrotts- och friluftsvirket samt försäkringsfonden.

Transaktioner i utländsk valuta

De lån som upptagits i DEM och ECU har i bokslutet värderats enligt den fastställda omräkningskursen 31.12.1998 och den förlust som denna värdering ledde till har bokförts som kostnad för år 1998. Kursförlusterna för lånen i schweizerfranc har periodiserats för lånets återstående löptid.

Avskrivning av anläggningstillgångar enligt huvudgrupper

På de anläggningstillgångar som slits görs avskrivningar enligt plan i jämna rater, som baserar sig på den uppskattade ekonomiska livslängden. Stadsfullmäktige fastställde 18.9.1996 följande avskrivningstider:

| | |
|---------------------------------------|----------|
| Immateriella rättigheter | 5 år |
| Övriga långfristiga utgifter | 3-5 år |
| Byggnader och konstruktioner | 10-50 år |
| Fasta konstruktioner och anläggningar | 8-50 år |
| Maskiner och inventarier | 3-25 år |

Periodisering av semesterlöner

Vid periodiseringen av semesterlöner har inte beaktats alla kalkylmässiga förpliktelser som föranletts av rätt till semester som samlats före 1.4.1998. De här förpliktelsernas andel är ca 13,9 milj. mk.

Underhållsfordringar

Underhållsfordringarna uppgår sammanlagt till 233,4 milj.mk, varav 42,4 milj. mk ingår i balansräkningen.

Koncernbalansräkningen

Dotterbolagens ägarförhållanden har kombinerats enligt den nominella eller parivärdemetoden. Interna fordringar och skulder har eliminerats. Några väsentliga interna bidrag har inte förekommit. Minoritetsandelarna har separerats från koncernens eget kapital. Av de frivilliga reserveringarna och avskrivningsdifferenserna har ingen minoritetsandel separerats. Dotterbolagens avskrivningar av anläggningstillgångar har korrigerats enligt planen och differenserna i restvärden har upptagits under dotterbolagens eget kapital i posten Vinst/Förlust från föregående räkenskapsperioder och mot reserveringsposten Avskrivningsdifferens.

Samkommunernas och de samägda samfundens balansräkningar har kombinerats i fråga om ägarandelsförhållandena, varefter interna fordringar och skulder eliminerats. Vid kombinationen av delägarsamfundens bokslutsuppgifter har kapitalandelsmetoden använts.

2. Verksamhetsinkomster sektorvis, 1 000 mk

| | 31.12.1997 | 31.12.1998 |
|---|------------------|------------------|
| Stadsdirektörsroteln | 153 143 | 127 711 |
| Bildnings- och personalväsendet | 234 660 | 232 042 |
| Social- och hälsovårdsväsendet | 923 065 | 937 595 |
| Stadsplanerings- och fastighetsväsendet | 719 101 | 777 339 |
| Tekniska sektorn | 207 325 | 487 674 |
| Affärsverken | 3 614 136 | 3 767 803 |
| Fonderna | 59 055 | 68 231 |
| | 5 910 485 | 6 398 395 |

3. Löner och lönebikostnader, 1 000 mk

| | | |
|---------------------------------------|------------------|------------------|
| Löner | 5 260 739 | 5 470 044 |
| Pensionsutgifter | 1 358 018 | 1 323 734 |
| Övriga lönebikostnader | 563 375 | 654 538 |
| Personalkostnader i resultaträkningen | 7 182 132 | 7 448 316 |
| Naturaformänernas penningvärde | 16 241 | 16 556 |
| | 7 198 373 | 7 464 872 |

4. Köp av tjänster, 1 000 mk

| | | |
|-----------------------|------------------|------------------|
| Köp av kundtjänster | 1 796 570 | 2 017 392 |
| Köp av andra tjänster | 1 171 254 | 1 469 175 |
| | 2 967 824 | 3 486 567 |

5. Avskrivningar, 1 000 mk

| | | |
|---------------------------------------|------------------|------------------|
| Immateriella tillgångar: | | |
| Immateriella rättigheter | 8 404 | 14 132 |
| Övriga långfristiga utgifter | 16 898 | 19 935 |
| Materiella tillgångar: | | |
| Byggnader | 390 921 | 404 132 |
| Fasta konstruktioner och anläggningar | 622 185 | 703 493 |
| Maskiner och inventarier | 161 768 | 174 088 |
| Oavslutade projekt | 1 881 | 25 |
| | 1 202 057 | 1 315 805 |

6. Extraordinära intäkter och kostnader, 1 000 mk

| Extraordinära intäkter | | |
|--|----------------|----------------|
| Priskorrigerig för naturgas (Energi) | 2 768 | |
| Momsåterbäring och övriga kommuners andelar i avloppstunnelns ras (Vatten) | 9 197 | |
| Sveaborgs Trafik Ab:s återbäring och korj av semesterlöneperiodiser. (HST) | 17 218 | |
| Vinst vid försäljning av fast egendom och aktier | 302 902 | 254 375 |
| Extraordinära poster pga ändrad bokföringspraxis | 3 879 | 0 |
| Övriga extraordinära inkomster (HST) | 0 | 781 |
| | 335 964 | 255 156 |

Extraordinära kostnader

| | | |
|--|----------------|--------------|
| Momskorrigeringar (Energi och HST) | 3 060 | |
| Extraordinära poster pga ändrad bokföringspraxis | 561 506 | 4 666 |
| | 564 566 | 4 666 |

7. Förändring av obligatoriska reserveringar, 1 000 mk

| Stadens eget pensionssystem's pensionsförpliktelser | | |
|---|------------------|------------------|
| 1.1. | 3 195 294 | 3 171 187 |
| Minskning | -24 107 | -70 436 |
| 31.12. | 3 171 187 | 3 100 751 |

8. Anläggningstillgångar och långfristiga utgifter, 1 000 mk

| Immateriella rättigheter | | |
|--------------------------|----------------|----------------|
| 1.1. | 107 0865 | 161 815 |
| Ökning | 54 729 | 65 880 |
| Kumulativa avskrivningar | -18 728 | -32 860 |
| 31.12. | 143 087 | 194 835 |

Övriga långfristiga utgifter

| | | |
|--------------------------|---------------|---------------|
| 1.1. | 30 246 | 77 432 |
| Ökning | 47 321 | 29 206 |
| Kumulativa avskrivningar | -18 878 | -38 677 |
| 31.12. | 58 689 | 67 961 |

Förskottsbetaln och påg. nyanläggningar

| | | |
|--------|------------|----------|
| Ökning | 128 | |
| 31.12. | 128 | 0 |

Mark- och vattenområden

| | | |
|-----------------------------|-------------------|-------------------|
| 1.1. | 1 895 190 | 1 936 561 |
| Ökning | 46 428 | 278 701 |
| Minskning | -5 057 | -3 540 |
| 31.12. | 1 936 561 | 2 211 722 |
| Uppskrivning av markområden | 11 065 058 | 11 053 579 |
| 31.12. | 13 001 619 | 13 265 301 |

Byggnader

| | | |
|--------------------------|------------------|------------------|
| Anskaffningsutgift 1.1 | 10 635 434 | 11 028 352 |
| Finansieringsandelar 1.1 | -107 396 | -147 417 |
| Ökning | 398 929 | 1 088 149 |
| Minskning | -13 884 | -197 518 |
| Finansieringsandelar | -40 021 | -58 411 |
| Kumulativa avskrivningar | -4 917 873 | -5 327 971 |
| 31.12. | 5 955 190 | 6 385 184 |

Fasta konstruktioner och anläggningar

| | | |
|--------------------------|------------------|------------------|
| Anskaffningsutgift 1.1 | 8 995 454 | 11 461 946 |
| Ökning | 1 223 421 | 2 030 369 |
| Minskning | -6 | -1 607 464 |
| Finansieringsandelar | -0 | -80 298 |
| Kumulativa avskrivningar | -1 681 813 | -2 031 672 |
| 31.12. | 8 537 055 | 9 772 881 |

Maskiner och inventarier

| | | |
|--------------------------|----------------|----------------|
| Anskaffningsutgift 1.1 | 1 414 188 | 1 587 269 |
| Finansieringsandelar 1.1 | -1 611 | -2 948 |
| Ökning | 164 128 | 292 135 |
| Minskning | -4 731 | -19 721 |
| Finansieringsandelar | -3 202 | -10 496 |
| Kumulativa avskrivningar | -872 431 | -1 043 134 |
| 31.12. | 696 341 | 803 105 |

Övriga materiella tillgångar

| | | |
|------------------------|---------------|---------------|
| Anskaffningsutgift 1.1 | 22 528 | 25 601 |
| Ökning | 3 074 | 3 646 |
| 31.12. | 25 602 | 29 247 |

Förskotts betalningar och pågående nyanläggningar

| | | |
|------------|------------------|------------------|
| 1.1. | 1 796 204 | 1 987 511 |
| Förändring | 191 307 | -985 783 |
| 31.12. | 1 987 511 | 1 001 728 |

Aktier och andelar

| | | |
|------------------------|------------------|------------------|
| Anskaffningsutgift 1.1 | 1 977 768 | 2 065 684 |
| Ökning | 91 252 | 837 273 |
| Minskning | -3 336 | -4 714 |
| 31.12. | 2 065 684 | 2 898 243 |

9. Till långfristiga placeringar hörande aktier, andelar och lånefordringar, 1 000 mk

| Aktier och andelar | | |
|--------------------------------------|------------------|------------------|
| Samkommunandelar | 766 147 | 800 949 |
| Andelar i dottersamfund | 502 352 | 646 579 |
| Aktier och andelar i samägda samfund | 3 031 | 3 031 |
| Aktier och andelar i intressesamfund | 144 675 | 923 312 |
| Övriga aktier och andelar | 649 479 | 524 373 |
| | 2 065 684 | 2 898 244 |

Masskuldebrevsfordringar

| | 180 232 | 2 869 |
|------------------|------------------|------------------|
| Lånefordringar | | |
| Av dottersamfund | 2 333 669 | 2 341 536 |
| Av samkommuner | 167 496 | 130 390 |
| Av andra | 690 266 | 798 187 |
| 31.12. | 3 191 431 | 3 270 113 |

10. Värderingsposter, 1 000 mk

| Aktiverade kursförluster | | |
|--------------------------|---------------|---------------|
| 1.1. | 0 | 48 952 |
| Ökning | 48 952 | 0 |
| Minskning | 0 | -15 665 |
| 31.12. | 48 952 | 33 287 |

Uppskrivning av markområden

| | | |
|-----------|-------------------|-------------------|
| 1.1. | 11 106 080 | 11 065 059 |
| Minskning | -41 021 | -11 480 |
| 31.12. | 11 065 059 | 11 053 579 |

11. Omsättnings- och finansieringstillgångar, 1 000 mk

Fordringar som förfaller till betalning om ett år eller senare

| | | |
|----------------|---------------|---------------|
| Kundfordringar | 41 000 | 42 645 |
| | 41 000 | 42 645 |

12. Förändringar i eget kapital, 1 000 mk

| Grundkapital | | |
|-------------------------------|-------------------|-------------------|
| 1.1. | 17 782 610 | 17 673 127 |
| Korrigerig av ingående balans | -109 483 | 0 |
| 31.12. | 17 673 127 | 17 673 127 |

Övrigt eget kapital

| | | |
|-------------------|----------------|----------------|
| Försäkringsfonden | | |
| 1.1. | 271 495 | 281 155 |
| Ökning | 15 057 | 14 829 |
| Minskning | -5 397 | -4 847 |
| 31.12. | 281 155 | 291 137 |

Idrotts- och friluftsfonden

| | | |
|--------|----------------|----------------|
| 1.1. | 145 143 | 147 478 |
| Ökning | 2 335 | 3 071 |
| 31.12. | 147 478 | 150 550 |

Bostadslånefonden

| | | |
|-----------|----------------|----------------|
| 1.1. | 398 111 | 403 506 |
| Ökning | 13 691 | 13 745 |
| Minskning | -8 296 | -1 253 |
| 31.12. | 403 506 | 415 998 |

Låneamorteringsfonden

| | | |
|-----------|----------------|------------------|
| 1.1. | 31 085 | 605 699 |
| Ökning | 600 000 | 980 000 |
| Minskning | -25 386 | -138 193 |
| 31.12. | 605 699 | 1 447 506 |

Investeringsfonden Kampen-Tölöviken

| | | |
|-----------|---------------|---------------|
| 1.1. | 6 000 | 77 347 |
| Ökning | 112 500 | 5 000 |
| Minskning | -41 153 | -21 015 |
| 31.12. | 77 347 | 61 331 |

Bostadsproduktionsfonden

| | | |
|-----------|----------------|----------------|
| 1.1. | 403 314 | 462 960 |
| Ökning | 105 127 | 69 343 |
| Minskning | -45 481 | -46 748 |
| 31.12. | 462 960 | 485 555 |

| | | |
|---|-------------------|-------------------|
| Fonden för bränsleberedskapslager | | |
| 1.1. | 313 300 | 313 300 |
| 31.12. | 313 300 | 313 300 |
| Anslutningsavgiftskapital | | |
| 1.1. | 29 369 | 47 986 |
| Ökning | 18 617 | 30 656 |
| 31.12. | 47 986 | 78 642 |
| Övrigt eget kapital | | |
| 1.1. | 1 407 989 | 1 433 376 |
| Ökning | 25 387 | 138 193 |
| 31.12. | 1 433 376 | 1 571 569 |
| Överskott från tidigare räkenskapsperioder | | |
| 1.1. | 443 087 | 443 087 |
| Ökning | 0 | 129 980 |
| 31.12. | 443 087 | 573 067 |
| Räkenskapsperiodens överskott | 129 980 | 352 432 |
| Eget kapital sammanlagt | | |
| 1.1. | 21 122 022 | 22 019 001 |
| Ökning | 1 022 693 | 1 607 269 |
| Minskning | -125 714 | -212 057 |
| 31.12. | 22 019 001 | 23 414 213 |
| 13. Främmande kapital, 1 000 mk | | |
| Räntebelagda och räntefria skulder | | |
| Räntebelagda skulder | 2 582 521 | 2 448 154 |
| Räntefria skulder | 2 336 198 | 2 584 568 |
| | 4 918 719 | 5 032 722 |
| Förfallotid för räntebelagda skulder | | |
| År | | |
| 1998 | 25 392 | - |
| 1999 | 424 123 | 424 114 |
| 2000 | 137 222 | 137 212 |
| 2001 | 334 022 | 221 507 |
| 2002 | 608 741 | 613 537 |
| 2003 | 1 053 022 | 57 416 |
| 2004 eller senare | - | 994 368 |
| | 2 582 521 | 2 448 154 |
| Skulder som förfaller om fem år eller senare | | |
| Masskuldebrevslån | 763 792 | - |
| Lån från finansinsti och försäkringsbolag | 288 901 | 994 311 |
| Lån från offentliga samfund | 328 | 57 |
| | 1 053 022 | 994 368 |
| 14. Masskuldebrevslån, 1 000 mk | | |
| Deutsche Girozentrale-Deutsche | | |
| Kommunalbank DEM 1992/2002 | 451 190 | 456 000 |
| Union Bank of Switzerland CHF | | |
| 1992/2004 | 558 870 | 554 715 |
| Kuntarahoitus Oy ECU 1992/2007 | 204 922 | 208 101 |
| Kuntarahoitus Oy JVK/JPY-V/1992 | 100 000 | 100 000 |
| Kuntarahoitus HKI 1991/JVKL | 250 000 | 137 500 |
| Merita Bank Ab SYP/JVKL/1994 | 250 000 | 250 000 |
| Postbanken Ab JVKL/JPY 1992 | 150 000 | 150 000 |
| | 1 964 982 | 1 856 316 |

| | | |
|--|------------------|------------------|
| 15. Åtaganden, 1 000 mk | | |
| Borgensåtaganden | | |
| Dottersamfund | 320 262 | 318 521 |
| Övriga | 112 497 | 107 012 |
| | 432 759 | 425 533 |
| Leasingåtaganden | | |
| Förfaller under året | 14 434 | 2 323 |
| Förfaller senare | 107 800 | 2 679 |
| | 122 234 | 5 002 |
| Ansvarsförbindelser | | |
| Panter för HST-Busstrafik | 0 | 1 788 |
| Kontraborgen | 0 | 350 |
| OS-projektet | 0 | 7 500 |
| Betalningsansvar för patientförsäkring | 0 | 12 759 |
| | 0 | 22 397 |
| 16. Medel och kapital för underhållspliktiga, 1 000 mk | | |
| | 12 720 | 13 920 |
| 17. Noter till koncernbalansräkningen | | |
| Värderingsposter, 1 000 mk | | |
| Aktiva | | |
| Av valutalänens värdering | | |
| beroende kursförluster | 48 952 | 33 287 |
| Rantor för lån under byggnadstiden | 3 792 | 3 997 |
| Övriga | 2 | |
| Sammanlagt | 52 746 | 37 284 |
| Passiva | | |
| Värdestegring på markområden | 11 065 059 | 11 053 977 |
| Kommunens fordringar och skulder hos dottersamfund, samkommuner och intressesamfund, 1 000 mk | | |
| Dottersamfund | | |
| Lånefordringar | | |
| Budgetlånefordringar | 2 286 600 | 2 264 544 |
| Fondlånefordringar | 47 068 | 76 991 |
| Följande års amorteringar av budgetlån | 38 350 | 40 842 |
| Förfallna budgetlånefordringar | 353 | 286 |
| Följande års amorteringar av fondlån | 7 580 | 7 688 |
| Sammanlagt | 2 379 951 | 2 390 351 |
| Kortfristiga fordringar | | |
| Försäljningsfordringar | 22 157 | 17 128 |
| Överförda rantor från utgivna lån | 51 225 | 46 439 |
| Övriga resultatregleringar | 531 | 4 009 |
| Övriga fordringar | 1 809 | 671 |
| Sammanlagt | 75 722 | 68 247 |
| Kortfristiga skulder | | |
| Leverantörsskulder | 39 246 | 31 253 |

| | | |
|---|------------------|------------------|
| Samkommuner | | |
| Lånefordringar | | |
| Budgetlånefordringar | 167 497 | 130 390 |
| Kortfristiga fordringar | | |
| Försäljningsfordringar | 4 980 | 3 869 |
| Övriga resultatregleringar | 1 540 | 1 264 |
| Övriga fordringar | 9 549 | 16 372 |
| Sammanlagt | 16 069 | 21 505 |
| Kortfristiga skulder | | |
| Leverantörsskulder | 67 947 | 70 199 |
| Samägda samfund | | |
| Lånefordringar | | |
| Övriga kortfristiga lånefordringar | 370 | 370 |
| Kortfristiga fordringar | | |
| Försäljningsfordringar | 43 | 5 |
| Kortfristiga skulder | | |
| Leverantörsskulder | 802 | 850 |
| Övriga kortfristiga skulder | 1 736 | 13 |
| Sammanlagt | 2 538 | 863 |
| Intressesamfund | | |
| Kortfristiga fordringar | | |
| Försäljningsfordringar | 144 | 738 |
| Kortfristiga skulder | | |
| Leverantörsskulder | 3 812 | 221 |
| Obligatoriska reserveringar, 1 000 mk | | |
| Reserveringar för pensionsförpliktelser 3 202 800 | | 3 130 126 |
| Reserveringar för eftervärd av avfallshanteringen | 16 019 | 27 009 |
| Sammanlagt | 3 218 819 | 3 157 135 |
| Ansvarsförbindelser, 1 000 mk | | |
| Ställda pantor och ansvarsförbindelser | | |
| För egen skuld | | |
| Pantsatta aktier och övriga pantor | 876 742 | 747 004 |
| Inteckningar i markområden och byggnader | 7 018 604 | 7 407 249 |
| För moder- eller dottersamfunds skuld | | |
| Pantsatta aktier och övriga pantor | - | 21 510 |
| Borgensförpliktelser | 320 262 | 366 499 |
| För andra | | |
| Pantsatta aktier och övriga pantor | 544 | 560 |
| Inteckningar i markområden och byggnader | 47 000 | - |
| Borgensförpliktelser | 159 708 | 108 462 |
| Pensionsförpliktelse som inte bokförts som skuld | | |
| | 31 566 | 22 381 |
| Övriga ansvar | | |
| Borgenansvar | 760 | |
| Leasingansvar | 156 994 | 82 608 |
| Övriga ansvar | 35 641 | 48 584 |

18. Affärsverkens separata bokslut

Helsingfors Energis resultaträkning, 1 000 mk

| | 31.12.1998 | 31.12.1997 |
|--|-------------------|-------------------|
| VERKSAMHETSINTÄKTER | | |
| Omsättning | 2 481 541 | 2 239 269 |
| Tillverkning för eget bruk | 56 847 | 93 654 |
| Övriga rörelseintäkter | 50 479 | 120 084 |
| | 2 588 867 | 2 453 006 |
| VERKSAMHETSKOSTNADER | | |
| Personalkostnader | -364 866 | -399 480 |
| Energiinköp | -191 336 | -195 236 |
| Hyror | -47 843 | -47 485 |
| Material, förnödenheter och varor | | |
| Inköp av kraftverksbränslen | -719 199 | -639 280 |
| Inköp av material och förnödenheter | -104 294 | -108 624 |
| Förändring av varulager | 2 053 | 58 |
| Förändring av bränslelager | -27 439 | -62 055 |
| Externa tjänster | -172 006 | -128 680 |
| Övriga kostnader | -15 472 | -4 999 |
| | -1 640 402 | -1 585 781 |
| VERKSAMHETS BIDRAG | 948 465 | 867 225 |
| Avskrivningar på anläggningstillgångar och andra långfristiga utgifter | -413 775 | -345 009 |
| | -413 775 | -345 009 |
| RÖRELSEÖVERSKOTT | 534 690 | 522 216 |
| Finansiella intäkter och kostnader | | |
| Dividendintäkter | 292 | 198 |
| Övriga finansiella intäkter | 1 320 | 1 066 |
| Ränteintäkter från staden | 3 007 | 10 048 |
| Räntekostnader för grundläggningslånet | -178 134 | -182 334 |
| Övriga räntekostnader | -22 | -122 |
| | -173 537 | -171 144 |
| Extraordinära intäkter och kostnader | | |
| Extraordinära intäkter | 0 | 2 768 |
| Extraordinära kostnader | 0 | -837 |
| | 0 | 1 930 |
| RÄKENSKAPSPERIODENS RESULTAT | 361 153 | 353 002 |
| Förändring av reserveringar och fonder | | |
| Förändring av avskrivningsdifferens | -19 245 | -282 610 |
| Förändring av reserver | 50 399 | 234 679 |
| Avkastning på grundkapitalet till staden | -282 000 | -282 000 |
| | -250 847 | -329 931 |
| RÄKENSKAPSPERIODENS ÖVERSKOTT | 110 306 | 23 071 |

Helsingfors Energis balansräkning, 1 000 mk

| | 31.12.1998 | 31.12.1997 |
|--|------------------|------------------|
| AKTIVA | | |
| ANLÄGGNINGSTILLGÅNGAR OCH ÖVRIGA LÅNGFRISTIGA PLACERINGAR | | |
| Immateriella tillgångar | | |
| Immateriella rättigheter | 164 884 | 124 551 |
| | 164 884 | 124 551 |
| Materiella tillgångar | | |
| Byggnader och konstruktioner | 866 062 | 749 736 |
| Nät | 2 704 761 | 2 763 796 |
| Produktionsmaskiner och -anläggningar | 1 419 946 | 523 883 |
| Övriga maskiner och inventarier | 73 741 | 59 987 |
| Förskottsbetalningar på anläggningar | 13 163 | 70 520 |
| Pågående nyanläggningar | 39 824 | 915 756 |
| | 5 117 497 | 5 083 678 |
| Värdepapper i anläggningstillgångar och övriga långfristiga placeringar | | |
| Aktier och andelar | 927 024 | 162 163 |
| Övriga långfristiga placeringar | - | 3 900 |
| | 927 024 | 166 063 |
| OMSÄTTNINGS- OCH FINANSIERINGSTILLGÅNGAR | | |
| Omsättningstillgångar | | |
| Bränslen | 264 963 | 292 401 |
| Material | 24 720 | 22 708 |
| | 289 683 | 315 109 |
| Fordringar | | |
| Kundfordringar | 268 545 | 316 011 |
| Övriga fordringar | 946 | 219 |
| Resultatregleringar | 139 753 | 36 570 |
| | 409 244 | 352 800 |
| Kassa och banktillgodohavanden | | |
| Kassa och banktillgodohavanden | 25 971 | 44 593 |
| Drätselkontorets brukskonto | - | 36 536 |
| | 25 971 | 81 130 |
| AKTIVA SAMMANLAGT | 6 934 302 | 6 123 331 |

| | 31.12.1998 | 31.12.1997 |
|---|------------------|------------------|
| PASSIVA | | |
| EGET KAPITAL | | |
| Grundkapital | 2 820 000 | 2 820 000 |
| Övrigt eget kapital | 313 300 | 313 300 |
| Överskott från tidig räkenskapsperioder | 150 851 | 127 780 |
| Räkenskapsperiodens överskott | 110 306 | 23 071 |
| | 3 394 457 | 3 284 151 |
| RESERVERINGAR | | |
| Akkumulerad avskrivningsdifferens | 619 962 | 600 717 |
| Frivilliga reserveringar | - | - |
| Investeringsreserveringar | - | 50 399 |
| | 619 962 | 651 116 |
| Anslutningsavgifter | 68 639 | 47 986 |
| FRÄMMANDE KAPITAL | | |
| Långfristigt | | |
| Lån från staden | 1 682 000 | 1 734 338 |
| Övriga långfristiga lån | 67 | 71 |
| | 1 682 067 | 1 734 409 |
| Kortfristigt | | |
| Lån från staden | 52 338 | 47 000 |
| Leverantörsskulder | 106 743 | 94 800 |
| Resultatregleringar | 310 765 | 224 269 |
| Övriga kortfristiga lån | 33 528 | 39 601 |
| | 503 374 | 405 670 |
| Drätselkontorets brukskonto | 665 802 | - |
| PASSIVA SAMMANLAGT | 6 934 302 | 6 123 331 |

Helsingfors Energis finansieringskalkyl
1.1.–31.12., 1 000 mk

| | 1998 | 1997 |
|---|-------------------|-----------------|
| AFFÄRSVERKETS VERKSAMHET | | |
| INKOMSTFINANSIERING | | |
| Driftsbidrag | 948 465 | 867 225 |
| Finansiella intäkter och kostnader | -173 537 | -171 144 |
| Extraordinära intäkter och kostnader | 0 | 1 930 |
| | 774 928 | 698 012 |
| Avkastning på grundkapitalet | -282 000 | -282 000 |
| | 492 928 | 416 012 |
| INVESTERINGAR | | |
| Ökning av anläggningstillgångar och övriga långfristiga placeringar | -1 248 887 | -567 851 |
| Minskning av långfristiga lån | -47 004 | -42 110 |
| | -1 295 891 | -609 962 |
| FINANSIERINGSBEHOV | -802 963 | -193 950 |
| KAPITALFINANSIERING | | |
| Ökning av anslutningsavgifter | 20 653 | 18 617 |
| FÖRÄNDRING AV RÖRELSEKAPITAL-782 310 | -175 333 | |
| FÖRÄNDRING AV RÖRELSEKAPITAL | | |
| Omsättningstillgångar, ökning/minskning | -25 427 | -61 997 |
| Kortfristiga fordringar, ökning/minskning | 56 444 | 71 263 |
| Kassa- och banktillgodohavanden, +/- | -55 159 | -449 021 |
| Kortfristigt främmande kapital, ökning | -758 169 | 264 422 |
| SAMMANLAGT | -782 310 | -175 333 |

Helsingfors Vattens resultaträkning, 1 000 mk

| | 31.12.1998 | 31.12.1997 |
|---|-----------------|-----------------|
| OMSÄTTNING | | |
| Vattenavgifter | 179 889 | 190 050 |
| Avloppsvattenavgifter | 284 572 | 300 313 |
| Intäkter av övrig verksamhet | 28 966 | 26 979 |
| | 493 427 | 517 341 |
| Övriga intäkter av affärsverksamheten | 3 955 | 1 134 |
| VERKSAMHETSKOSTNADER | | |
| Personalkostnader | -64 343 | -65 265 |
| Köp av tjänster | -26 101 | -21 549 |
| Energikostnader | -14 609 | -12 746 |
| Material, förnödenheter och varor: | | |
| Kemikalier och råvatten | -14 338 | -12 136 |
| Övriga material och förnödenheter | -13 944 | -12 836 |
| Ökning eller minskning av lager | 34 | -350 |
| Övriga hyror | -657 | -751 |
| Arrenden | -10 628 | -10 405 |
| Övriga kostnader | -1 944 | -1 174 |
| | -146 530 | -137 212 |
| DRIFTSBIDRAG | 350 852 | 381 263 |
| Avskrivningar på anläggningstillgångar och övriga långfristiga utgifter | -138 340 | -138 419 |
| | -138 340 | -138 419 |
| RÖRELSEÖVERSKOTT | 212 512 | 242 844 |
| Finansiella intäkter och kostnader | | |
| Ränteintäkter | 6 320 | 5 285 |
| Räntekostnader för grundläggningslånet | -123 598 | -127 082 |
| Avkastning på grundkapitalet | -77 220 | -77 220 |
| Övriga räntekostnader | -1 | -2 |
| | -194 499 | -199 019 |
| Extraordinära intäkter och kostnader | | |
| Extraordinära intäkter | 0 | 9 197 |
| | 0 | 9 197 |
| RÄKENSKAPSPERIODENS RESULTAT | 18 012 | 53 023 |
| Förändring av reserveringar och fonder | | |
| Minskning av avskrivningsdifferens | 1 977 | 1 977 |
| Ökning av frivilliga reserveringar | -10 000 | -36 000 |
| | -8 023 | -34 023 |
| RÄKENSKAPSPERIODENS ÖVERSKOTT | 9 989 | 19 000 |

Helsingfors Vattens finansieringskalkyl
1.1.–31.12., 1 000 mk

| | 1998 | 1997 |
|--|-----------------|-----------------|
| AFFÄRSVERKETS VERKSAMHET | | |
| INKOMSTFINANSIERING | | |
| Driftsbidrag | 350 852 | 381 263 |
| Ränteintäkter och -kostnader | -117 280 | -121 799 |
| Redovisning av grundkapitalets avkastning | -77 220 | -77 220 |
| Extraordinära intäkter och kostnader | 0 | 9 197 |
| | 156 352 | 191 441 |
| INVESTERINGAR | | |
| Investeringar i anläggningstillgångar | -159 695 | -163 103 |
| Finansieringsandelar i investeringskostnader | 38 285 | 19 016 |
| | -121 410 | -144 087 |
| MINSKNING AV LÅNGFRISTIGA LÅN | | |
| Minskning av grundläggningslånet | -43 550 | -43 550 |
| | -43 550 | -43 550 |
| FINANSIELLT ÖVERSKOTT | -8 608 | 3 804 |
| KAPITALFINANSIERING | | |
| Ökning av långfristiga lån | 0 | 0 |
| Ökning/minskning av grundkapitalet | 0 | 0 |
| Ökning/minskn. av anslutningsavgifter | 10 003 | 0 |
| FÖRÄNDRING AV RÖRELSEKAPITAL | 1 395 | 3 804 |
| FÖRÄNDRING AV RÖRELSEKAPITALET | | |
| Omsättningstillgångar, (Ökning+/-minskn-) | 34 | -349 |
| Kortfristiga fordringar, (+ / -) | 6 648 | -1 836 |
| Kassa och banktillgodohavanden (+ / -) | -7 806 | 16 359 |
| Räntefria kortfristiga lån (+ / -) | 2 519 | -10 370 |
| SAMMANLAGT | 1 395 | 3 804 |

Helsingfors Vattens balansräkning, 1 000 mk

| | 31.12.1998 | 31.12.1997 |
|--|------------------|------------------|
| AKTIVA | | |
| ANLÄGGNINGSTILLGÅNGAR OCH ÖVRIGA LÅNGFRISTIGA PLACERINGAR | | |
| Immateriella tillgångar | | |
| Adb-program | 3 037 | 2 580 |
| Övriga långfristiga utgifter | 4 481 | 2 888 |
| | 7 518 | 5 468 |
| Materiella tillgångar | | |
| Byggnader | 214 099 | 209 365 |
| Fasta konstruktioner och anläggningar | 2 015 559 | 2 007 907 |
| Lösa anläggningstillgångar | 14 387 | 16 052 |
| Förskottsbetalningar och pågående nyanläggningar | 14 342 | 45 053 |
| | 2 258 387 | 2 278 377 |
| Värdepapper i anläggningstillgångar och övriga långfristiga placeringar | | |
| Aktier och andelar | 186 944 | 185 934 |
| | 186 944 | 185 934 |
| OMSÄTTNINGS- OCH FINANSIERINGSTILLGÅNGAR | | |
| Omsättningstillgångar | | |
| Material och förnödenheter | 3 723 | 3 689 |
| | 3 723 | 3 689 |
| Fordringar | | |
| Kundfordringar av staden | 2 288 | 1 172 |
| Kundfordringar av andra | 24 699 | 27 623 |
| Resultatregleringar | 43 278 | 34 823 |
| | 70 266 | 63 619 |
| Kassa och banktillgodohavanden | | |
| Kassa och banktillgodohavanden | 497 | 714 |
| Drätselkontorets brukskonto | 97 323 | 104 912 |
| | 97 820 | 105 626 |
| AKTIVA SAMMANLAGT | 2 624 658 | 2 642 712 |

PASSIVA

EGET KAPITAL

| | 31.12.1998 | 31.12.1997 |
|--|----------------|----------------|
| Grundkapital | 858 000 | 858 000 |
| Anslutningsavgiftskapital | 10 003 | - |
| Överskott från tidigare räkenskapsperioder | 74 178 | 55 178 |
| Räkenskapsperiodens överskott | 9 989 | 19 000 |
| | 952 171 | 932 178 |

RESERVERINGAR

| | 31.12.1998 | 31.12.1997 |
|-----------------------------------|----------------|----------------|
| Ackumulerad avskrivningsdifferens | 35 201 | 37 178 |
| Frivilliga reserveringar | | |
| Investeringsreserveringar | 46 000 | 36 000 |
| Övriga reserveringar | 41 000 | 41 000 |
| | 122 201 | 114 178 |

FRÄMMANDE KAPITAL

Långfristigt

| | 31.12.1998 | 31.12.1997 |
|-------------------|------------------|------------------|
| Grundläggningslån | 1 457 870 | 1 501 420 |
| | 1 457 870 | 1 501 420 |

Kortfristigt

| | 31.12.1998 | 31.12.1997 |
|---------------------|---------------|---------------|
| Grundläggningslån | 43 550 | 43 550 |
| Leverantörsskulder | 21 971 | 25 434 |
| Resultatregleringar | 18 965 | 17 953 |
| Semesterlönsskulder | 7 931 | 7 999 |
| | 92 416 | 94 936 |

PASSIVA SAMMANLAGT

| | 31.12.1998 | 31.12.1997 |
|--|------------------|------------------|
| | 2 624 658 | 2 642 712 |

Helsingfors Hamns resultaträkning, 1 000 mk

| | 31.12.1998 | 31.12.1997 |
|---|-----------------|-----------------|
| VERKSAMHETSINTÄKTER | | |
| Omsättning | 417 176 | 402 977 |
| Tillverkning för eget bruk | 7 368 | 0 |
| | 424 544 | 402 977 |
| VERKSAMHETSKOSTNADER | | |
| Personalkostnader | -89 596 | -77 556 |
| Köp av tjänster | -39 602 | -34 360 |
| Material, förnödenheter och varor | -18 448 | -18 052 |
| Hyreskostnader | -52 610 | -52 865 |
| Övriga kostnader | -1 692 | -1 962 |
| | -201 948 | -184 794 |
| DRIFTSBIDRAG | 222 596 | 218 183 |
| Avskrivningar på anläggningstillgångar | -61 735 | -64 185 |
| | -61 735 | -64 185 |
| RÖRELSEÖVERSKOTT | 160 861 | 153 998 |
| Finansiella intäkter och kostnader | | |
| Övriga finansiella intäkter | 9 688 | 5 397 |
| Räntekostnader | | |
| För lån från kommunen | -13 080 | -14 086 |
| Avkastning på grundkapitalet | -37 562 | -37 562 |
| Övriga finansiella kostnader | -0 | -1 |
| | -40 954 | -46 252 |
| RÄKENSKAPSPERIODENS RESULTAT | 119 907 | 107 746 |
| Förändring av reserveringar och fonder | | |
| Ökning eller minsk av reserveringar | -100 000 | -70 000 |
| | -100 000 | -70 000 |
| RÄKENSKAPSPERIODENS ÖVERSKOTT | 19 907 | 37 746 |

Helsingfors Hamns finansieringskalkyl
1.1.–31.12., 1 000 mk

| | 1998 | 1997 |
|--|----------------|----------------|
| AFFÄRSVERKETS VERKSAMHET | | |
| INKOMSTFINANSIERING | | |
| Driftsbidrag | 222 596 | 218 183 |
| Finansiella intäkter och kostnader | -40 954 | -46 252 |
| | 181 642 | 171 931 |
| INVESTERINGAR | | |
| Investeringar i anläggningstillgångar | -49 962 | -41 615 |
| Finansieringsandelar i investeringskostnader | 993 | 1 564 |
| Försäljning av anläggningstillgångar | 7 | 0 |
| | -48 962 | -40 051 |
| MINSKNING AV LÅNGFRISTIGA LÅN | | |
| Minskning av lån från kommunen | -11 179 | -11 179 |
| FINANSIERINGSBEHOV | 121 501 | 120 701 |
| FÖRÄNDRING AV RÖRELSEKAPITALET | 121 501 | 120 701 |
| FÖRÄNDRING AV RÖRELSE KAPITALET | | |
| Kortfristiga fordringar, ökning/minskning | -13 638 | 2 268 |
| Kassa och banktillgodohavanden, (+ / -) | 134 844 | 120 607 |
| Räntefria kortfristiga lån, ökning/minskning | 295 | -2 174 |
| SAMMANLAGT | 121 501 | 120 701 |

Helsingfors Hamns balansräkning, 1 000 mk

| | 31.12.1998 | 31.12.1997 |
|--|----------------|----------------|
| AKTIVA | | |
| ANLÄGGNINGSTILLGÅNGAR OCH ÖVRIGA LÅNGFRISTIGA PLACERINGAR | | |
| Immateriella tillgångar | | |
| Immateriella rättigheter | 685 | 673 |
| | 685 | 673 |
| Materiella tillgångar | | |
| Byggnader | 156 997 | 168 828 |
| Fasta konstruktioner och anläggningar | 304 882 | 313 164 |
| Maskiner och inventarier | 4 281 | 4 365 |
| Förskottsbetalningar och pågående nyanläggningar | 25 525 | 18 110 |
| | 491 684 | 504 468 |
| Värdepapper i anläggningstillgångar och övriga långfristiga placeringar | | |
| Andelar | 248 | 248 |
| | 248 | 248 |
| FINANSIERINGSTILLGÅNGAR | | |
| Fordringar | | |
| Kundfordringar | 26 125 | 40 472 |
| Resultatregleringar | 3 703 | 2 993 |
| Övriga fordringar | 1 | 2 |
| | 29 829 | 43 467 |
| Kassa och banktillgodohavanden | | |
| Kassa och banktillgodohavanden | 425 | 550 |
| Drätselkontorets brukskonto | 411 235 | 276 267 |
| | 411 660 | 276 816 |
| AKTIVA SAMMANLAGT | 934 106 | 825 673 |

| | 31.12.1998 | 31.12.1997 |
|--|----------------|----------------|
| PASSIVA | | |
| EGET KAPITAL | | |
| Grundkapital | 357 733 | 357 733 |
| Överskott från tidigare räkenskapsperioder | 133 972 | 96 226 |
| Räkenskapsperiodens överskott | 19 907 | 37 746 |
| | 511 612 | 491 705 |
| RESERVERINGAR | | |
| Frivilliga reserveringar | | |
| Investeringsreserveringar | 220 000 | 120 000 |
| Verksamhetsreservering | 43 500 | 43 500 |
| | 263 500 | 163 500 |
| FRÄMMANDE KAPITAL | | |
| Långfristigt | | |
| Lån från staden | 122 971 | 134 150 |
| | 122 971 | 134 150 |
| Kortfristigt | | |
| Lån från staden | 11 179 | 11 179 |
| Erhållna forskott | - | 83 |
| Leverantörsskulder | 7 919 | 10 340 |
| Resultatregleringar | 16 658 | 14 372 |
| Övriga kortfristiga skulder | 267 | 344 |
| | 36 023 | 36 318 |
| PASSIVA SAMMANLAGT | 934 106 | 825 673 |

Trafikverkets resultaträkning, 1 000 mk

| | 31.12.1998 | 31.12.1997 |
|---|------------------|------------------|
| OMSÄTTNING | | |
| Biljettintäkter | 490 446 | 476 867 |
| Tariffstöd | 526 083 | 512 420 |
| Trafikeringsersättningar från SAD | 9 396 | 8 213 |
| Övriga intäkter | 1 749 | 1 471 |
| Tillverkning för eget bruk | 1 607 | 1 224 |
| Övriga rörelseintäkter | 45 759 | 40 348 |
| | 1 075 040 | 1 040 543 |
| VERKSAMHETSKOSTNADER | | |
| Personalkostnader | -424 699 | -417 030 |
| Köp av tjänster | -336 369 | -316 698 |
| Material, förnödenheter och varor | | |
| Köp under räkenskapsperioden | -94 729 | -97 712 |
| Ökning/minskning av lager | 869 | 1 626 |
| Hyreskostnader | -22 085 | -23 075 |
| Övriga kostnader | -2 848 | -3 046 |
| | -879 861 | -855 936 |
| DRIFTSBIDRAG | 195 179 | 184 607 |
| Avskrivningar på anläggningstillgångar och övriga långfristiga utgifter | -140 826 | -133 564 |
| | -140 826 | -133 564 |
| RÖRELSEÖVERSKOTT | 54 353 | 51 043 |
| Finansiella intäkter och kostnader | | |
| Räntelänsintäkter | - | 2 |
| Övriga finansiella intäkter | 4 294 | 5 326 |
| Räntekostnader | | |
| För lån från kommunen | -8 744 | -8 744 |
| För övriga lån | -206 | - |
| Avkastning på grundkapitalet | -54 904 | -54 904 |
| Övriga finansiella kostnader | -1 | -362 |
| | -59 561 | -58 682 |
| UNDERSKOTT | -5 208 | -7 639 |
| Extraordinära intäkter och kostnader | | |
| Extraordinära intäkter | 781 | 17 218 |
| Extraordinära utgifter | -4 666 | -2 223 |
| | -3 885 | 14 995 |
| UNDER-/ÖVERSKOTT | -9 093 | 7 356 |
| Förändring av reserveringar och fonder | | |
| Förändring av avskrivningsdifferens | -17 449 | -64 896 |
| Förändring av frivilliga reserveringar | 22 389 | 57 540 |
| | 4 940 | -7 356 |
| RÄKENSKAPSPERIODENS UNDERSKOTT | -4 153 | 0 |

Trafikverkets balansräkning, 1 000 mk

| | 31.12.1998 | 31.12.1997 |
|--|------------------|------------------|
| AKTIVA | | |
| ANLÄGGNINGSTILLGÅNGAR OCH ÖVRIGA LÅNGFRISTIGA PLACERINGAR | | |
| Immateriella nyttigheter | | |
| Immateriella rättigheter | 133 | 127 |
| Övriga långfristiga utgifter | 5 669 | 1 618 |
| | 5 802 | 1 745 |
| Materiella nyttigheter | | |
| Byggnader och konstruktioner | 677 656 | 546 443 |
| Fasta konstruktioner och anläggningar | 844 578 | 635 740 |
| Maskiner och inventarier | 418 630 | 411 561 |
| Förskottsbetalningar och oavslutade anskaffningar | 232 448 | 354 837 |
| | 2 173 311 | 1 948 581 |
| Värdepapper i anläggningstillgångar och övriga långfristiga placeringar | | |
| Aktier och andelar | 105 646 | 102 368 |
| Länefordringar | | |
| | 105 646 | 102 368 |
| OMSÄTTNINGS- OCH FINANSIERINGSTILLGÅNGAR | | |
| Omsättningstillgångar | | |
| Material och förnödenheter | 12 883 | 12 013 |
| | 12 883 | 12 013 |
| Fordringar | | |
| Försäljningsfordringar | 39 479 | 43 295 |
| Resultatregleringar | 20 639 | 21 474 |
| Övriga fordringar | 5 962 | 8 934 |
| | 66 080 | 73 703 |
| Kassa och banktillgodohavanden | | |
| Kassa och banktillgodohavanden | 1 488 | 2 699 |
| Drätselkontorets brukskonto | 75 846 | 172 590 |
| | 77 334 | 175 289 |
| AKTIVA SAMMANLAGT | 2 441 056 | 2 313 699 |

| | 31.12.1998 | 31.12.1997 |
|--|------------------|------------------|
| PASSIVA | | |
| EGET KAPITAL | | |
| Grundkapital | 610 048 | 610 048 |
| Grundkapital, infrastruktur | 1 449 165 | 1 332 715 |
| Räkenskapsperiodens över- / underskott | -4 153 | - |
| | 2 055 060 | 1 942 763 |
| RESERVERINGAR | | |
| Akkumulerad avskrivningsdifferens | 82 345 | 64 896 |
| Frivilliga reserveringar | | |
| Investeringsreserveringar | 27 019 | 36 672 |
| Övriga frivilliga reserveringar | 18 781 | 31 517 |
| | 128 145 | 133 085 |
| FRÄMMANDE KAPITAL | | |
| Långfristigt | | |
| Lån från kommunen | 97 155 | 97 155 |
| Övriga långfristiga skulder till andra | 5 600 | 0 |
| | 102 755 | 97 155 |
| Kortfristigt | | |
| Erhållna förskott | 18 363 | 28 719 |
| Leverantörsskulder | 70 275 | 57 131 |
| Resultatregleringar | 65 683 | 53 031 |
| Övriga kortfristiga skulder | 775 | 1 815 |
| | 155 096 | 140 696 |
| PASSIVA SAMMANLAGT | 2 441 056 | 2 313 699 |

Trafikverkets finansieringskalkyl
1.1.-31.12., 1 000 mk

| | 1998 | 1997 |
|---|-----------------|-----------------|
| AFFÄRSVERKETS VERKSAMHET | | |
| INKOMSTFINANSIERING | | |
| Driftsbidrag | 195 179 | 184 607 |
| Finansiella intäkter och kostnader | -59 561 | -58 682 |
| Extraordinära intäkter och kostnader | -3 885 | 14 995 |
| | 131 733 | 140 920 |
| INVESTERINGAR | | |
| Investeringar i anläggningstillgångar | | |
| Produktionsinvesteringar | -173 863 | -95 042 |
| Grundinvesteringar i persontransport | -228 519 | -172 257 |
| Finansieringsandelar i investeringsutgifter | 29 122 | 30 071 |
| Försäljning av anläggningstillgångar | 369 | 302 |
| | -372 891 | -236 926 |
| FINANSIERINGSBEHOV | -241 158 | -96 006 |
| KAPITALFINANSIERING | | |
| Långfristiga lån, ökning(+)/ minskning(-) | 5 600 | 0 |
| Kortfristiga lån, ökning(+)/ minskning(-) | 700 | 0 |
| Grundkapital, ökning(+)/ minskning(-) | 116 450 | 69 433 |
| FÖRÄNDRING AV RÖRELSEKAPITALET | -118 408 | -26 573 |
| FÖRÄNDRING AV RÖRELSEKAPITALET | | |
| Omsättningstillgångar, ökning/minskning | 870 | 1 626 |
| Kortfristiga fordringar, ökning/minskning | -7 623 | 13 518 |
| Kassa och banktillgodohavanden, (+ / -) | -97 955 | -38 276 |
| Räntefria kortfristiga lån, ökning/minskning | -13 700 | -3 441 |
| SAMMANLAGT | -118 408 | -26 573 |

Helsingfors centraltvätteris resultaträkning,
1 000 mk

| | 31.12.1998 | 31.12.1997 |
|--|----------------|----------------|
| VERKSAMHETSINTÄKTER | | |
| Omsättning | 30 864 | 28 713 |
| | 30 864 | 28 713 |
| VERKSAMHETSKOSTNADER | | |
| Personalkostnader | -16 710 | -16 179 |
| Köp av tjänster | -2 406 | -2 382 |
| Material, förnödenheter och varor | -7 680 | -6 672 |
| Hyreskostnader | -521 | -5 11 |
| Övriga kostnader | -10 | -3 |
| | -27 327 | -25 747 |
| DRIFTSBIDRAG | 3 537 | 2 966 |
| Avskrivningar på anläggningstillgångar | -770 | -1 220 |
| | -770 | -1 220 |
| RÖRELSEÖVERSKOTT | 2 767 | 1 747 |
| Finansiella intäkter och kostnader | | |
| Ränteintäkter | 320 | - |
| Redovisning av avkastning på grundkapitalet | -920 | - |
| Räntekostnader | - | -664 |
| | -600 | -664 |
| Överskott före extraordinära poster och reserveringar | 2 167 | 1 082 |
| RÄKENSKAPSPERIODENS ÖVERSKOTT | 2 167 | 1 082 |

Helsingfors centraltvätteris finansieringskalkyl
1.1.-31.12.1998 1 000 mk

| | |
|--|--------------|
| INKOMSTFINANSIERING | |
| Driftsbidrag | 3 537 |
| Finansiella intäkter och kostnader | 320 |
| Extraordinära intäkter och kostnader | 0 |
| Redovisning av grundkapitalets avkastning | -920 |
| INVESTERINGAR | |
| Investeringar i anläggningstillgångar | -1 150 |
| Finansieringsandelar i investeringskostnader | 545 |
| FINANSIELLT ÖVERSKOTT | 2 332 |
| FÖRÄNDRING AV RÖRELSEKAPITALET | 2 332 |
| FÖRÄNDRING AV RÖRELSEKAPITALET | |
| Omsättningstillgångar (ökning +/minskning -) | -764 |
| Kortfristiga fordringar (ökning +/minskning -) | 70 |
| Kassa och banktillgodohavanden ökning +/minskning -) | 2 787 |
| Räntefria kortfristiga lån (minskning -/ökning +) | 239 |
| SAMMANLAGT | 2 332 |

**Helsingfors centraltvätteris balansräkning,
1 000 mk**

| | 31.12.1998 | 31.12.1997 |
|--|---------------|---------------|
| AKTIVA | | |
| ANLÄGGNINGSTILLGÅNGAR OCH ÖVRIGA LÅNGFRISTIGA PLACERINGAR | | |
| Materiella tillgångar | | |
| Byggnader | 3 462 | 3 821 |
| Fasta konstruktioner och anläggningar | 1 852 | 1 745 |
| Maskiner och inventarier | 11 | 22 |
| Förskottsbetalningar och pågående nyanläggningar | 98 | - |
| | 5 423 | 5 588 |
| Värdepapper i anläggningstillgångar och övriga långfristiga placeringar | | |
| Värdepapper | 6 | 6 |
| | 6 | 6 |
| OMSÄTTNINGS- OCH FINANSIERINGSTILLGÅNGAR | | |
| Omsättningstillgångar | | |
| Färdiga produkter | - | 764 |
| | 0 | 764 |
| Fordringar | | |
| Kundfordringar | 187 | 117 |
| Resultatregleringar | 374 | 8 |
| | 561 | 125 |
| Kassa och banktillgodohavanden | | |
| Kassa och banktillgodohavanden | 12 | 13 |
| Drätselkontorets brukskonto | 16 165 | 13 743 |
| | 16 177 | 13 756 |
| AKTIVA SAMMANLAGT | 22 167 | 20 239 |

| | 31.12.1998 | 31.12.1997 |
|---------------------------------|---------------|---------------|
| PASSIVA | | |
| EGET KAPITAL | | |
| Grundkapital | 7 389 | 7 389 |
| Räkenskapsperiodens överskott | 2 167 | - |
| | 9 556 | 7 389 |
| RESERVERINGAR | | |
| Frivilliga reserveringar | | |
| Investeringsreserveringar | 4 300 | 4 300 |
| Övriga frivilliga reserveringar | 4 450 | 4 450 |
| | 8 750 | 8 750 |
| FRÄMMANDE KAPITAL | | |
| Kortfristigt | | |
| Erhållna förskott | 1 | - |
| Leverantörsskulder | 716 | 983 |
| Resultatregleringar | 3 042 | 2 908 |
| Övriga kortfristiga skulder | 102 | 208 |
| | 3 861 | 4 099 |
| PASSIVA SAMMANLAGT | 22 167 | 20 238 |

Bokslutets nyckeltal

| | 1998 | 1997 |
|--|---------|---------|
| Staden | | |
| Verksamhetsinkomster/Verksamhetsutgifter,% | 44,0 | 43,0 |
| Årsbidrags-% | 15,0 | 14,9 |
| Avskrivnings-% | 7,4 | 7,2 |
| Årsbidrag, mk/invånare | 4 854 | 4 585 |
| Årsbidrag utan affärsverk, mk/invånare | 2 991 | 2 874 |
| Soliditets-% | 74,4 | 73,9 |
| Andelen poster bundna i eget kapital, % | 59,9 | 62,3 |
| Finansieringsförmögenhet, mk/invånare | 1 631 | 2 679 |
| Relativ skuldsättning, % | 28,0 | 29,1 |
| Investeringarnas inkomstfinansiering, % | 81,6 | 111,7 |
| Räntebelagda lån 31.12, milj. mk | 2 448 | 2 582 |
| Räntebelagda lån, mk/invånare | 4 481 | 4 788 |
| Låneskötselbidrag | 8,1 | 5,2 |
| Kassautbetalningar/år, milj. mk | 19 299 | 17 040 |
| Kassans täckning, dagar | 84 | 108 |
| Invånarantal | 546 317 | 539 369 |
| Koncernen | | |
| Soliditets-% | 65,2 | 64,4 |
| Lånestock, milj. mk | 10 155 | 9 325 |
| Lån, mk/invånare | 18 589 | 17 288 |

Beräkningsformler för nyckeltalen

Verksamhetsinkomster/Verksamhetsutgifter = 100 x
Verksamhetsinkomster/ Verksamhetsutgifter.

Årsbidrags-% = 100 x Årsbidrag/Verksamhetsinkomster +
Skatteinkomst + Statsandelar

Avskrivnings-% = 100 x Avskrivningar på
anläggningstillgångar/Verksamhetsinkomster + Skatteinkomster +
Statsandelar.

Årsbidrag mk/invånare = Årsbidrag/Invånarantal 31.12

Soliditets-% = 100 x (Eget kapital + Ackumulerad
avskrivningsdifferens + Frivilliga reserveringar + Uppskrivning av
anläggningstillgångar)/(Balansomslutning – Erhållna förskott)

Andelen poster bundna i eget kapital, % = 100 x (Grundkapital +
Anslutningsavgiftskapitalet + Uppskrivning av
anläggningstillgångar)/(Hela kapitalet – Erhållna förskott)

Finansieringsförmögenhet, mk/invånare = (Fordringar + Kassa och
banktillgodohavanden + Masskuldebrevsplaceringar – Främmande
kapital + Erhållna förskott)/Invånarantal 31.12

Relativ skuldsättning, % = (Främmande kapital – Erhållna
förskott)/(Verksamhetsinkomster + Skatteinkomster + Statsandelar)

Investeringarnas inkomstfinansiering, % = 100 x
Årsbidrag/Egenanskaffningsutgift för investeringarna

Räntebelagda lån 31.12, milj. mk = Långfristiga lån + Följande års
amorteringar på långfristiga lån .

Låneskötselbidrag = (Årsbidrag + Ränteutgifter)/(Ränteutgifter +
Amorteringar)

Invånarantal = Invånarantal vid räkenskapsårets utgång

Stadsstyrelsens förslag till behandling av räkenskapsperiodens resultat

Räkenskapsperiodens resultat före förändringar av reserveringar och fonder är 1 586 486 038,22 mk. I resultatet ingår också resultaten för affärsverken och fonderna utanför budgeten. Dessa resultat behandlas i enlighet med bokföringsdirektiven i deras egen bokföring. Beträffande behandlingen av räkenskapsperiodens resultat föreslår stadsstyrelsen följande:

Helsingfors Energis överskott, 110 305 958,29 mk efter förändring av reserveringar och redovisning av grundkapitalet, överförs enligt tekniska nämndens förslag till Helsingfors Energis eget kapital.

Helsingfors Vattens överskott, 9 989 437,65 mk efter förändring av reserveringar, överförs enligt tekniska nämndens förslag till överskottet från tidigare räkenskapsperioder.

Helsingfors Hamns överskott, 19 907 151,77 mk efter förändring av reserveringar, överförs enligt hamnnämndens förslag till överskottet från föregående räkenskapsperioder.

Trafikverkets underskott, - 4 152 870,98 mk efter förändring av reserveringar, bokförs enligt kollektivtrafiknämndens förslag som minskning av trafikverkets eget kapital.

Centraltvätteriets överskott 2 167 099,96 mk överförs enligt affärsservicenämndens förslag till Helsingfors Textiltjänsts överskott från tidigare räkenskapsperioder.

Vidare föreslår stadsstyrelsen att bostadslånefondens överskott 12 491 729,29 mk, bostadsproduktionsfondens överskott 22 594 775,42 mk, idrotts- och friluftsfondens överskott 3 071 414,44 mk samt försäkringsfondens överskott 9 982 169,14 mk i enlighet med fondernas stadgar överförs till deras fondkapital.

Därtill föreslår stadsstyrelsen att räkenskapsperiodens resultat för den övriga verksamhetens del behandlas på följande sätt.

Till amorteringsfonden överförs 980 000 000 mk för återbetalning av kommande engångsamorterade lån.

Till investeringsfonden för området Kampen-Tölöviken föreslås enligt fondens stadgar en överföring på 5 000 000 mk, dvs. de inkomster som under 1998 inlutit genom försäljning av tomter i området Kampen-Tölöviken. På motsvarande sätt redovisas från fonden 21 015 385,16 mk, en summa som motsvarar investeringarna i området Kampen-Tölöviken under 1998.

För ombyggnaden av ämbetshuset i Berghäll föreslås en överföring på 150 000 000 mk till investeringsreserveringar.

Räkenskapsperiodens överskott för övrig verksamhet efter reserverings- och fondbokföring, 214 215 027,26 mk, föreslås bokföras under stadens eget kapital, överskott från tidigare räkenskapsperioder.

Statistik om Helsinki

Befolkningstäthet

Grundlades år 1550
Huvudstad från året 1812

Areal och miljö

Areal 686 km²
Landareal 185 km²
Grönområde och parker 31%
invånare per km² landområde 2 950
Strandlinje 98 km
Antal öar och holmar 315

Medeltemperaturer 1998

hela året 5,4°C
varmaste månaden, juli 16,4° C
kallaste månaden, februari -3,6° C

Befolkning

Befolkning 1998/1999 546 317

Åldersgrupper

| | |
|-------|--------|
| 0-6 | 7,7 % |
| 7-15 | 8,6 % |
| 16-64 | 70,2 % |
| 65-74 | 7,2 % |
| 75+ | 6,3 % |

Finländska medborgare 95,3 %
Utländska medborgare 4,7 %

Bostadshushållen

genomsnittligt antal medlemmar 1,9
en persons bostadshushåll 47 %
bostadshushåll med minst
5 medlemmar 3,5 %

Boende

Bostadslägenheter, sammanlagt 285 700
ägarbostäder 47,0 %
Stadens hyresbostäder 55 000
Boendekostnaderna
medelhyran för en tvåa, mk/mån 2 650
hyrans andel av genomsnittliga
inkomster 18 %

Arbetsmarknad

Arbetsplatser 1997 307 514
primärproduktion (NI A - B) 0,1 %
förädling (NI C - F) 14,3 %
tjänster (NI G - Q) 84,1 %
handel, finansiering,
trafik (NI G - K) 47,4 %
samhälleliga tjänster (NI L - Q) 36,7 %

Personer som inte tillhör arbetskraften
(15-74 -åringarna) 124 000 (30 %) 1998
Arbetslösa (IV/1998) 20 900 (7,2 %)
Förvävsarbetsfrekvensen, kvinnor 67,8 %

Kommunikationer

Registrerade personbilar
per 1 000 invånare 316
Kollektivtrafiken inom staden, resor
sammanlagt 197 milj.
Telefonanslutningar på hundra invånare 77
Antal mobiletelefoner på hundra
invånare 58
Antal internetanslutningar på tusen
invånare 97

Hälsovården

Stadens hälsostationer 32
Stadens sjukhus 12

Primärvården:

Besök vid hälsocentraler 2,5 milj.
per invånare 4,6

Specialsjukvård:

Besök vid polikliniker 0,6 milj.
per invånare 1,1

Vård dagar sammanlagt vid
sjukhusen 1,6 milj.
per invånare 2,9

Socialväsendet

Daghemsvård: platser på hundra 1-6
-åringar 66
Service för äldre:
serviceboende och
effektiveratserviceboende, platser 3 369
anstaltsvård, platser 2 410

Utbildning

Utbildningsstruktur efter kön:

| | män | kvinnor |
|---------------------------|-----|---------|
| enbart grundskolebakgrund | 36% | 38% |
| examen på mellannivå | 42% | 41% |
| examen på högskolenivå | 22% | 21% |

Läroinrättningar i Helsingfors
Högskolor och universitet 8
Grundskolor och gymnasier 207
Yrkesinriktade läroanstalter 33

Kultur och fritid

Stadsbiblioteket
lån per invånare 16,7
Idrotts- och friluftsområden,
ha 5 351
Friluftstråk och motionsspår,
km 395
Idrottshallar, simhallar etc. 65

Distribution: Tel. (09) 169 3713

Utgivare: Helsingfors stadskansli

Adress: PB 214, 00171 Helsingfors

Norra Esplanaden 11-13

Tel. växel (09) 1691

Layout och karta: Pentti Nuortimo/Vihreä Peto Oy

Foto: Pertti Nisonen sidor 1-2, 8, 9, 12, 14-16, 18,

20, 23, 25, 26, 28, 29, 37, Jussi Kautto sidor 5-7,

Nasakuva sivu 21, Seyyar Nasretidin sidor 3, 15

Tryckeri: Oulurepro/Painomestariit 1999

ISSN: 1456-1875