

**MELLUNKYLÄN LASTENKOTI
UUDISRAKENNUS**

**HANKESUUNNITELMA
9.10.2007**

**HELSINGIN KAUPUNKI
ATT
Kiinteistövirasto
Sosiaalivirasto**



Mellunkylän lastenkoti hankesuunnitelma

| | |
|--|----|
| 0 TIEDOT HANKKEESTA | 3 |
| 1. YHTEENVETO | 3 |
| 1.1 JOHDANTO..... | 4 |
| 2. SUUNNITELMAN KUVAUS | 4 |
| 3. LAAJUUS JA TILAOHJELMA | 6 |
| 4. HANKKEEN SIJAINTI | 12 |
| 5. RAKENNUSPAIKKA JA RAKENTAMISKELPOISUUS | 15 |
| 5.1 Selvitys asemakaavasta..... | 15 |
| 5.2 Kunnallistekniikka | 15 |
| 5.3 Perustamisolosuhteet | 15 |
| 5.4 Rakennuslupa-asiat..... | 15 |
| 6. LAATUTASO | 16 |
| 6.1 Toiminnallinen laatutaso | 16 |
| 6.2 Tekninen laatutaso..... | 16 |
| 7. KUSTANNUKSET | 16 |
| 8. AIKATAULU | 17 |
| 9. RAHOITUSSUUNNITELMA | 17 |
| 10. KÄYTTÖTALOUS JA HENKILÖSTÖ | 17 |
| 11. TOTEUTUS JA YLLÄPITOVASTUU | 17 |
| Liitteet..... | 17 |

0

TIEDOT HANKKEESTA

| | |
|------------------|--|
| Hankkeen nimi | Mellunkylän lastenkoti |
| Osoite | Fallpakantie, 00970 Helsinki |
| Toiminta | lastenkoti |
| Laajuus | Hyötyala 503.5 hym2 huoneistoala 641.5 hum2 bruttoala 847.5 brm2 (sisältää osuuden yhteistiloista 46 brm2) |
| Kustannusarvio | 2.074.000 euroa alv 0%, 2.447 euroa/brm2 alv 0%, 2.530.300 euroa alv 22%, 2.986 euroa/brm2 alv 22%, kustannustaso 8/2007 |
| Aikataulu | Suunnittelu valmis tammikuussa 2008, rakentaminen toukokuu 2008- syyskuu 2009 |
| Suunnitteluryhmä | Kristiina Pyykönen, arkkitehti, Kiinteistövirasto Tilakeskus hankepalvelut Arto Laaksonen, Sosiaalivirasto, Lapsiperheiden palvelut, Mellunkylän lastenkodin johtaja Ulla Mehik, ATT, projektinjohtaja Markus Kuusela, ARRAK Arkkitehdit Oy |

1.

YHTEENVETO

Tontti sijaitsee Fallpakassa Mellunkylässä Itä-Helsingissä Itäväylän ja Kailvikintien risteyksen tuntumassa olevalla, osittain jo rakennetulla alueella, jonka täydennysrakentamiseksi on laadittu asemakaavanmuutos. Kortteli-numero on 47269, tontti 2. Lastenkodin uudisrakennushanke on osa ATT:n asuinrivitalokohdetta.

Mellunkylän lastenkoti muodostettiin vuonna 2005 yhdistämällä Tammipuiston ja Tullivuoren lastenkodit. Yhdistettyjen lastenkotien paikkaluku oli tuolloin 15, joista 6 Tammipuistossa ja 9 Tullivuoressa. Sosiaalilautakunta nosti 1.9.07 alkaen Tullivuoren paikkaluvuksi 10.

Uudistila korvaa Tullivuoren tilat (Usvatie, Sepänmäki) ja tulee toimimaan kotina 12 lapselle. Tammipuisto jatkaa entisissä tiloissa (Fallpakankuja 10) 6-paikkaisena. Lapset ovat iältään 2-18 -vuotiaita. Lastenkodissa on henkilökuntaa vuorokauden ympäri.

Mellunkylän lastenkodin yhteinen paikkaluku, tulee tilojen valmistuttua, olemaan 18.

Hankkeen laajuus on 847.5 brm2 (sisältää osuuden yhteistiloista 46 brm2), 503.5 hym2, 641.5 hum2.

Hankkeen kustannukset ovat 2.074.000 euroa alv 0%, 2.447 euroa/brm2 alv 0%, 2.530.300 euroa alv 22 %, 2.986 euroa/brm2

Rakennus on asemakaavan mukaisesti kaksikerroksinen. Asuintiloja on molemmissa kerroksissa. Uudistila on jaettu kahteen 6 lapsen kodinomaiseen yksikköön sekä yhteen asumisharjoitteluasuntona toimivaan yksioon. Tilat jakautuvat kahteen soluun, joilla kullakin on oma keittiö- ja olohuone.

Mellunkylän lastenkoti hankesuunnitelma

Lastenhuoneet sijoittuvat yläkertaan, keittiö, olohuone , toimistot ja muut yhteiset tilat ovat solujen välissä.
Lastenkodin kaikki sisäänkäynnit ovat rakennuksen länsipuolella pihanpuolella.

Julkisivut ovat ohutrapattua tiiltä ja pulpettikaton materiaalina on pelti. ATT toteuttaa hankkeen Puotilan Kiinteistöt Oy:n toimeksiannosta. Yhtiö luovuttaa tilat Tilakeskukselle, joka vuokraa ne edelleen sosiaalivirastolle. ATT:n arvioima vuokra on 19,45 euroa/ m2/kk sisältäen hoitokuluja 4,0 euroa/m2. Tilakeskuksen sosiaalivirastolta perimä vuokra tulee olemaan 19,95 euroa/ m2/kk, alv 0.

Hankkeen toteutussuunnitelmien on arvioitu valmistuvan tammikuussa 2008, jolloin rakentaminen alkaa toukokuussa 2008 ja lastenkoti valmistuisi syyskuussa 2009.

1.1 JOHDANTO

Sosiaalilautakunta teki 14.11.2006 § 148 Mellunkylän lastenkodin Tullivuoren osastojen uusien tilojen tarvepäätöksen ja lähetti sen edelleen kiinteistöviraston tilakeskuksen hankepalveluille ja asuntotuotantotoimistolle hankesuunnitelman tekoa ja rakennuttamista varten.

Mellunkylän lastenkoti muodostuu Tammipuiston ja Tullivuoren osastoista. Tammipuiston osasto toimii v.1993 rakennetussa erillistalossa Mellunmäessä osoitteessa Fallpakankuja 10 A 1. Tilat sopivat hyvin tarkoitukseensa ja laajuudeltaan ne ovat 252 huom2. Tammipuistossa on 6 hoitopaikkaa. Tullivuoren osasto toimii Sepänmäen kerrostaloalueella Malmilla v. 1966 rakennetussa kaupungin asuinvuokratalossa o. Tullivuorentie 4.

Tullivuoren osastojen käytössä olevat tilat ovat osoittautuneet epäkäytännöllisiksi nykyiseen toimintaan. Kahden lapsiryhmän jakoa on vaikea ylläpitää toisen ahtauden vuoksi. Lasten huonovointisuus kuitenkin edellyttää mahdollisuutta hoitaa lapset pienissä ryhmissä. Uusiin tiloihin Fallpakkaan, lähelle Tammipuiston osastoa, tulee Tullivuorta korvaamaan kaksi kuuden lapsen asuinosa. Uusien tilojen yhteyteen tulee yksiö itsenäisempää osastoasumista varten.

2. SUUNNITELMAN KUVAUS

Rakennuspaikkaa koskevat asemakaavamerkinnot- ja määräykset sekä aluetta koskeva *Fallpakan pientaloalueen rakentamistapaohje ja julkisten tilojen yleissuunnitelma* asettavat reunaehdot rakennussuunnittelulle. Asemakaavan mukaan rakennus muotoutuu kaksikerroksiseksi ja pitkänomaiseksi, jolloin lastenkodin asuintilat jakaantuvat luontevasti yhteistilojen ja henkilökunnan tilojen molemmin puolin molemmissa kerroksissa. Tiloilla on sisäyhteys. Asumisharjoitteluun tarkoitettu yksiö on erikseen omalla sisäänkäynnillä rakennuksen päädyssä. Tilajärjestelyt on laadittu yhteistyössä käyttäjän kanssa. Lastenkodin kaikki sisäänkäynnit ovat pihan puolella melulta suojassa ja helpommin valvottavissa.

Mellunkylän lastenkoti hankesuunnitelma

Kortteleihin 47266 ja 47269 tulevien uusien rakennusten pesula- ja yhteistilat sijoitetaan Lastenkotina toimivan rakennuksen toiseen pätyyn. Lastenkodin on myös mahdollista käyttää yhteistiloihin kuuluvaa kerhotilaa.

Korttelin 47269 väestönsuojatarve sijoitetaan korttelin 47266 väestönsuojan yhteyteen. Järjestelystä tehdään tonttien välinen rasite.

Edelleen on tutkittu mahdollisuutta muuttaa lastenkoti myöhemmin rivitaloasunnoiksi.

3. LAAJUUS JA TILAOHJELMA

Tilat hankkeen toteutumisen jälkeen

Hyötyala yhteensä 475+28,5 hym²

Bruttoala yhteensä 847.5 brm² (sisältää osuuden yhteistiloista 46 brm²)

Huoneistoala yhteensä 641.5 hum².

Uudet huonetilat luettelona

MELLUNKYLÄN LASTENKOTI ALUSTAVA L2 20.9.2007

| Osasto 1 | m2 | Huomioitavaa |
|---------------------------------|------------|--|
| lastenhuone 1 | 12 | |
| lastenhuone 2 | 13 | voi toimia myös kahden lapsen huoneena väliaikaisesti |
| lastenhuone 3 | 11.5 | |
| lastenhuone 4 | 12 | |
| lastenhuone 5 | 10.5 | |
| lastenhuone / ITS | 13 | huone muunnettavissa asumisen tarpeisiin, keittokaapisto |
| olohuone | 35.5 | |
| tupakeittiö | 20 | |
| siivouskomero | 1 | |
| pesutila/WC | 4 | |
| pesutila/WC | 4 | |
| pesutila/WC | 3 | |
| vast.ohj.+h toimisto | 13.5 | |
| Osasto 1 yhteensä | 154 | |
| Osasto 2 | | |
| lastenhuone 1 | 12.5 | |
| lastenhuone 2 | 12 | voi toimia myös kahden lapsen huoneena väliaikaisesti |
| lastenhuone 3 | 13 | |
| lastenhuone 4 | 12.5 | |
| lastenhuone 5 | 12 | |
| lastenhuone / ITS | 15.5 | huone muunnettavissa asumisen tarpeisiin, keittokaapisto |
| olohuone | 33.5 | |
| tupakeittiö | 23 | |
| siivouskomero | 1 | |
| pesutila/WC | 4 | |
| pesutila/WC | 4 | |
| pesutila/WC | 4 | |
| ohjaajat, toimisto | 12 | |
| Osasto 2 yhteensä | 159 | |
| Osastojen yhteiset tilat | | |
| sauna+pesuh.+pukuh. | 18 | |
| kylmäkaapit + kuivavar. | | lukittavat, sis. keittiöön |
| askarteluhuone | 14.5 | |
| rauhottumishuone | 9.5 | "erityistila" |
| vaatehuoltotilat | 15 | sisältää liinavaatteiden säilytyksen |
| siivouskomero | 2 | |
| vaatehuone kausivaatteet | 8 | |
| Varastotila lasten tavaroille | 15.5 | säilytettävät lelut, kirjat ja muut lapsuuden muistot |

Mellunkylän lastenkoti hankesuunnitelma

| | |
|--------------------------------|---|
| varastotila urheiluvälineille | 15 ulkovarasto; polkupyörät, sukset, luistimet, ulkolelut |
| varasto tarvikkeille | 9 välineiden huoltotila |
| Yhteiset tilat yhteensä | 106.5 |

Henkilökunnan työtilat

| | |
|--|--|
| Johtajan huone | 14.5 |
| Erytistytöntekijän huone | 12.5 toimii myös perheneuvottelutilana |
| toimisto, osa-aikainen 2 pv. viik. | 11.5 osa-aikainen toimistosihtheeri, kopio, fax, arkisto |
| WC | 3 asiakkaat |
| Neuvotteluhuone | 0 Yhteistiloissa olevan kerhotilan käyttö |
| Henkilökunnan työtilat yhteensä | 41.5 |

Henkilökunnan sosiaalitytilat

| | |
|---------------------------------|--------------------------------|
| pukuhuone/suihku, WC | 6 miehet |
| pukuhuone/suihku, WC | 8 naiset (vuorossa 4 henkilöä) |
| Sosiaalitytilat yhteensä | 14 |

autokatos lämpöpistoke

Asumisharjoitteluasunto **28.5** oma sisäänkäynti
(huone, keittosyvennys, WC/suihku, pesukoneliitin)

Kaikki tilat yhteensä Hym2 503.5

Huoneistoalalaskelma

| | |
|----------------------|--------------|
| 1. Krs | 319 |
| 2. Krs | 294 |
| Lastenkoti yht. | 613 |
| Harjoitteluasunto | 28.5 |
| Yhteensä Hum2 | 641.5 |

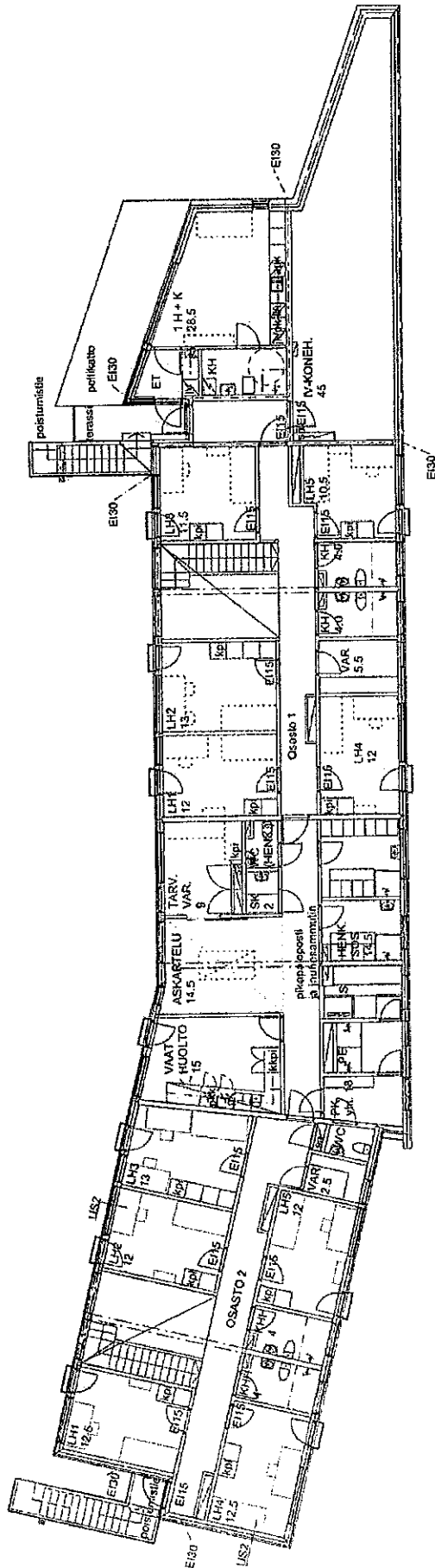
Kerrosalalaskelma

| | |
|----------------------|--------------|
| 1. Krs | 348 |
| 2. Krs | 323.5 |
| Lastenkoti yht. | 671.5 |
| Harjoitteluasunto | 32.5 |
| Yhteensä k-m2 | 704 |

Bruttoalalaskelma

| | |
|---------------------------|--------------|
| 1. Krs | 355 |
| 2. Krs | 342 |
| Lastenkoti yht. | 697 |
| Harjoitteluasunto | 34 |
| UVV | 15 |
| IV-koneh. | 55.5 |
| Osuus yhteistiloista Brm2 | 46 |
| Yhteensä Brm2 | 847.5 |

Mellunkylän lastenkoti hankesuunnitelma



2. KERROS

ALLUSTAVA

18.9.2007 ALLUSTAVA LUOKKIOS L2 HANKESUUNNITELMAA VARTEN

KORTTELI 47269

LASTENKOTI 2, KERROS

PUOTILAN KIINTEISTÖT OY

/ATTIALLPÄIKÄNTIE

112

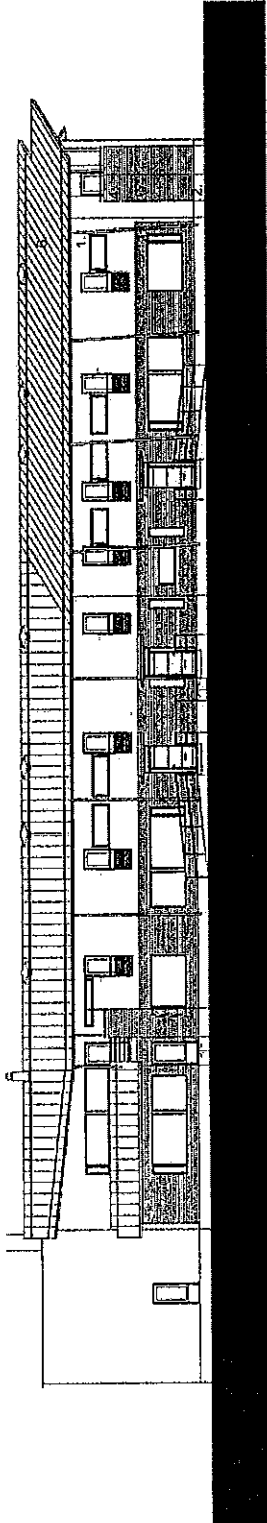
REKORDI

00020 HELSINKI
 OYJÄRJESTYS
 UUDISRAKENNUS
 47269 JA 47269

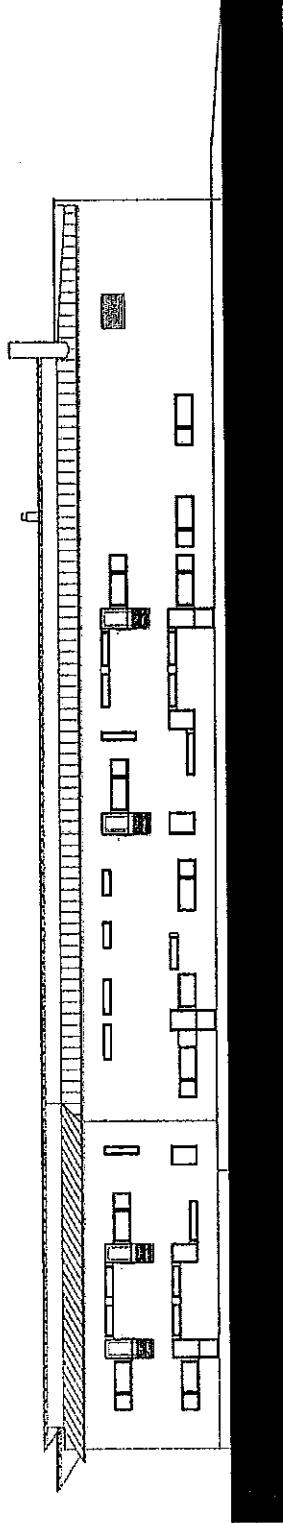
ARRAK ARKITEHDIT KISSILÄ, RAUTIALA
 RAUTIALA OY
 KISSILÄN KATU 10
 00010 HELSINKI

18.9.2007

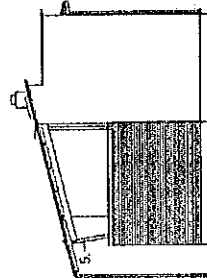
Mellunkylän lastenkoti hankesuunnitelma



JULKISIVU LÄNTEEN 1:100



JULKISIVU ITÄÄN 1:100



JULKISIVU ETELÄÄN 1:100

- MATERIAALIT**
1. OHUTRAPPAUS
 2. BETONI
 3. a) PUU a) AURON-PUUJÖLKY, b) ÖLJYMAALAU
 - c) TERRALIGHT, VAALEA
 - d) TIILI, OHUTRAPPAUS
 4. a) PUU a) AURON-PUUJÖLKY, b) ÖLJYMAALAU
 - c) TERRALIGHT, TERRACOTTA
 5. a) PUU, AURON-PUUJÖLKY, TERRACOTTA
 6. KONESAUMATTU PELTKATE, VALKOINEN, PURAL
 7. LASI

ALUSTAVA

18.9.2007 ALUSTAVA LUONNOS L2: HANKESUUNNITELMAA VARTEN

PIIRUSTUKSEN SUURUUS 1:300

KORTTELI 47289

LASTENKOTI JULKISMUT

113

YHDISTÄ

PUOTILAN KIINTEISTÖT OY

YHDISTÄ

| PROJEKTI | MAKSETTU | MAKSETTU | MAKSETTU |
|----------------|----------------|----------------|----------------|
| 00570 HELSINKI | 00570 HELSINKI | 00570 HELSINKI | 00570 HELSINKI |
| 00570 HELSINKI | 00570 HELSINKI | 00570 HELSINKI | 00570 HELSINKI |
| 00570 HELSINKI | 00570 HELSINKI | 00570 HELSINKI | 00570 HELSINKI |
| 00570 HELSINKI | 00570 HELSINKI | 00570 HELSINKI | 00570 HELSINKI |

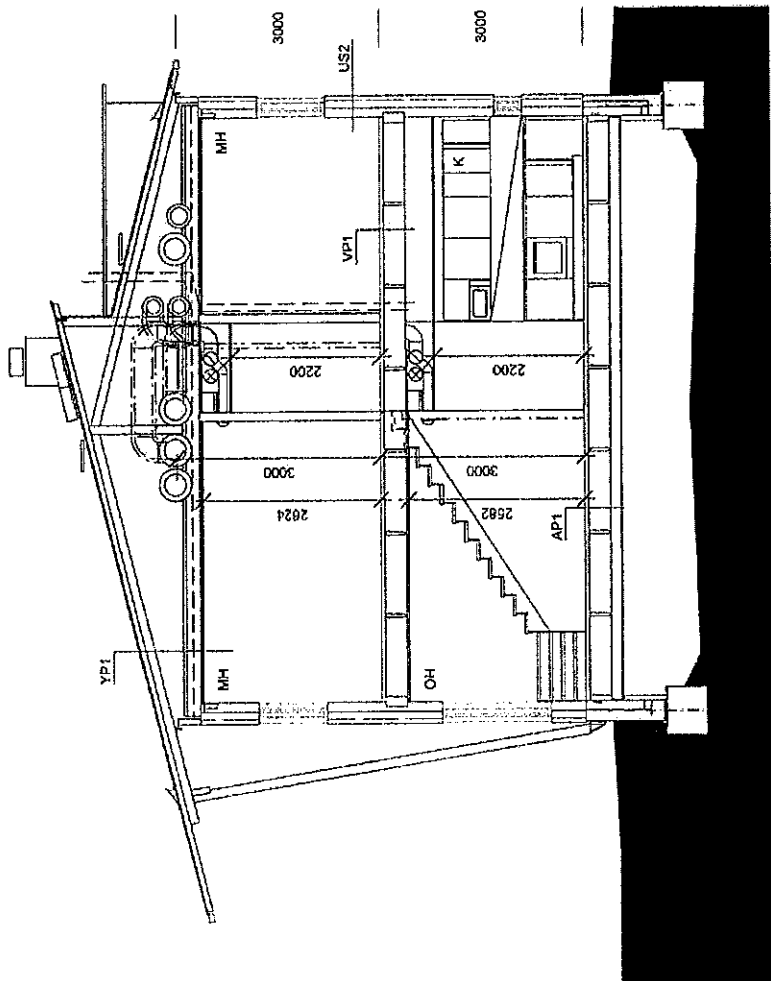
ARRAK

ARKKITEHDIT KISKILA RAUTIOLA RAUTIOLA OY

Keskustie 10, 00100 Helsinki, Finland
Puhelin: +358 (0)9 2555 1000, Faksi: +358 (0)9 2555 1001

18.9.2007 PÄIVÄYS

Mellunkylän lastenkoti hankesuunnitelma



LEIKKAUS 1:100

ALLSTAVA

18.9.2007 ALUSTAVA LUONNOS L2 HANKESUUNNITELMAA VARTEN

PROJEKTI
KORTTELI 47269
LASTENKOTI, LEIKKAUS 1
1:100

PUOTILAN KIINTEISTÖT OY
/ ATT FALLPAKANTIE
120
Rakennus

OHJELMA
SUUNNITTELU
KOKO HELSINKI
VUOSI
L2
KORTTELI
47269
KORTTELI
47269

ARRAK
ARKKITEHDIT KISKILA RAUTIOJA RAUTIOJA OY
KORTTELI 47269, KORTTELI 47269, KORTTELI 47269
SUUNNITTELU

18.9.2007 ALUSTAVA LUONNOS

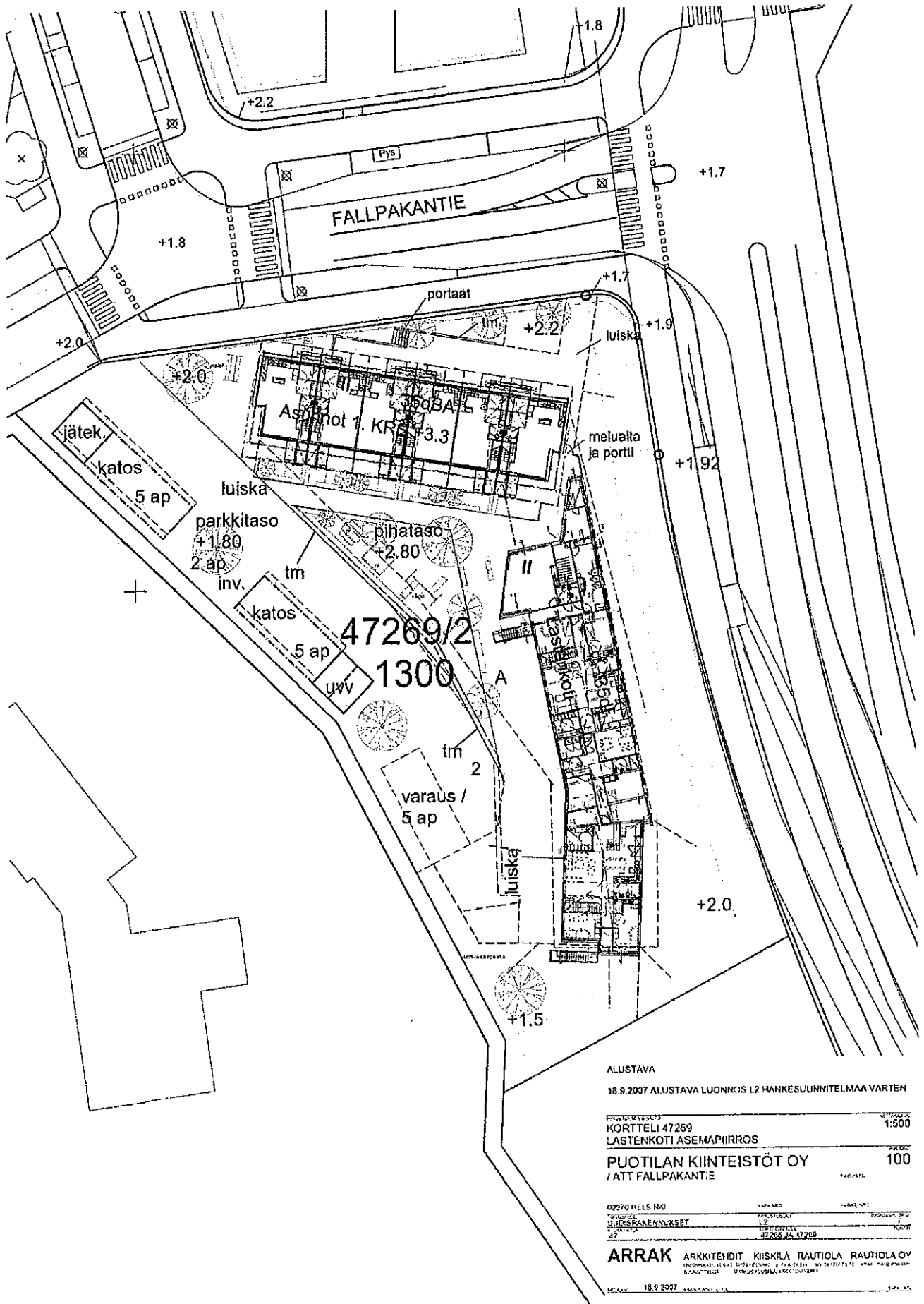
4. HANKKEEN SIJAINTI

Tontti sijaitsee Mellunkylässä, Fallpakan pohjoisosan asemakaava-alueella. Tontti on 47269/2.

Rakennus sijoittuu asemakaavan mukaisesti siten, että se muodostaa melumuurin Kallvikintielle, jolloin pihatoiminnot ovat melulta suojassa rakennuksen länsipuolella. Myös pysäköinti ja ulkourheiluvälinevarastot sijaitsevat täällä. Pihatoimintojen keskittämisen tavoitteena on saada pihalle liikettä ja elämää – toisaalta myös valvottavuus ja sitä kautta turvallisuus ovat olleet perusteina ratkaisulle.

Lastenkodin alue rajataan muusta piha-alueesta metallirakenteisella aidalla lähestymiskieltoalueen osoittamiseksi. Lastenkodille on varattu autokatoksesta neljä lämmityspisteellistä autopaikkaa.

Mellunkylän lastenkoti hankesuunnitelma



47269/2
1300

ALUSTAVA

18.9.2007 ALUSTAVA LUONNOS L2 HANKESUUNNITELMAA VARTEN

KORTTELI 47269 1:500

LASTENKOTI ASEMAPIIRROS

PUOTILAN KIINTEISTÖT OY 100

/ ATT FALLPAKANTIE

00970 HELSINKI

UUDISRAKENUKSET

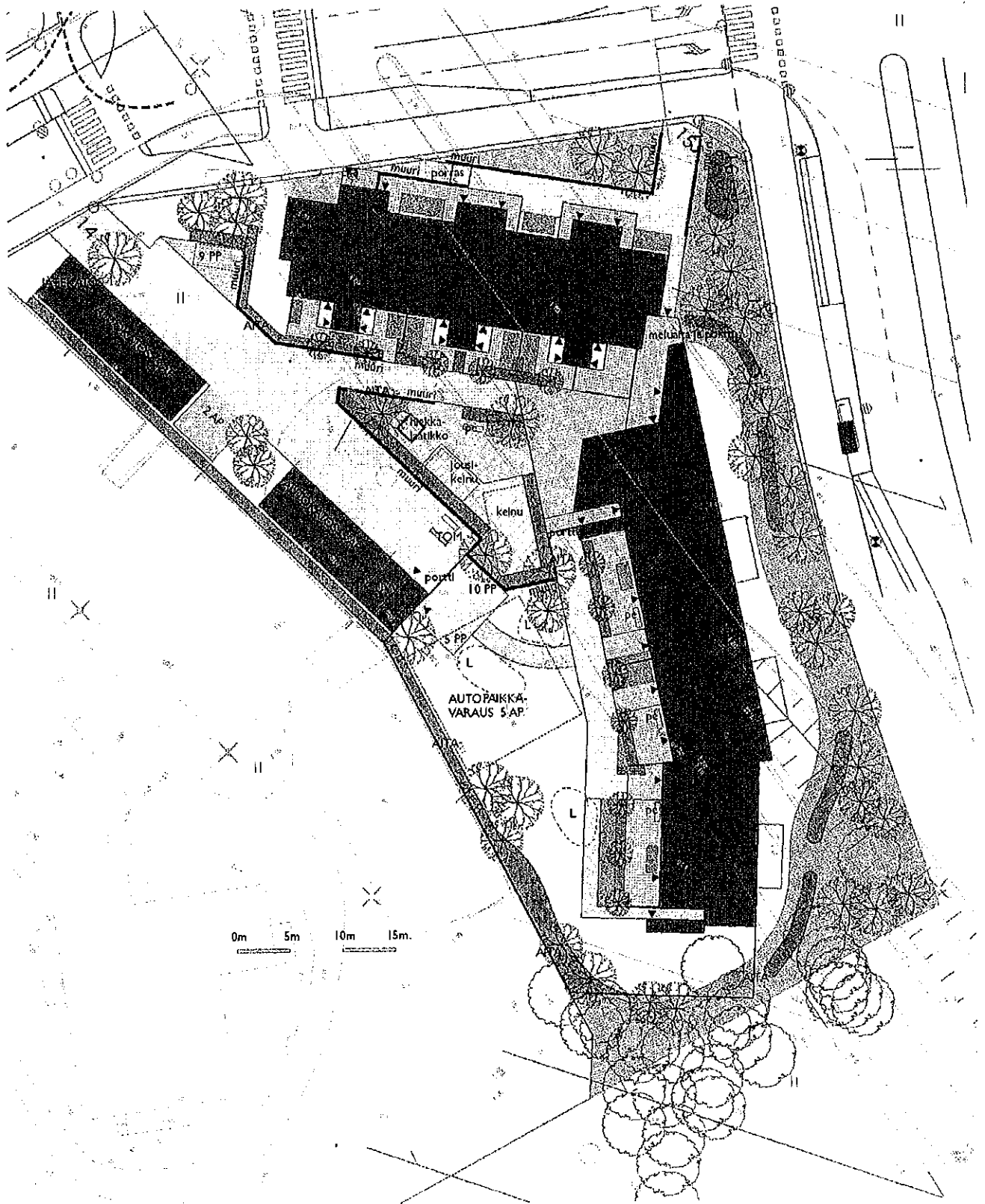
47

47269/2, 47269

ARRAK ARKITEHDIT KIISKILÄ RAUTIOLA RAUTIOLA OY

18.9.2007

Mellunkylän lastenkoti hankesuunnitelma



5. RAKENNUSPAIKKA JA RAKENTAMISKELPOISUUS

5.1 Selvitys asemakaavasta

Alueella on kaupunginvaltuuston 13.10.2004 hyväksymä asemakaava Mellunkylä, Mellunmäki korttelit 47273-47278, osat kortteleista 47266 ja 47269 virkistys-, erityis-, liikenne-, katu- sekä maa- ja metsätalousalueet, asemakaavan muutos kortteli 47253, tontit 3 ja 4, kortteli 47266, kortteli 47267 tontit 1 ja 3, virkistys, erityis-liikenne ja katualueet, muodostuu uudet korttelit 47271, 47272 ja osa kortteliä 47254. Kaavamerkinnällä tontti on varattu asuinrakennusten korttelialueeksi, kerrosluku II, rak.oikeus 1300kem2.

Suunnitelmat on laadittu niin, että rakennus voidaan myöhemmin niin tarvittaessa muuttaa asunnoiksi. Rakennukselle haetaan rakennuslupa.

5.2 Kunnallistekniikka

Rakennus liitetään alueen kunnallistekniseen verkostoon.

5.3 Perustamisolosuhteet

Alueen toteutus edellyttää maaperän puhdistamista, alueellista esirakentamista ja kunnallistekniikan rakentamista, johon sisältyy Vuosaaren satamasta tulevan pääkadun Kallvikintien siirto sekä Vuosaaren voimalaitokselta tulevan suurjännitejohdon pylväiden siirtoa Itäväylän keskikaistalle. Tontti sijaitsee osittain Kallvikintien kohdalla. Tie tullaan siirtämään ja massat vaihtamaan tonttimaaksi sopiviksi. Tontin esirakennustyöt on ajoitettu toteutettavaksi syksyllä 2007.

Kaikki tontilla olevat rakennukset ja tukimuurit paalutetaan. Tulvaveden mitoittavasta korkeudesta johtuen 1. kerroksen lattiataso on korkotasolla +3.3. Rakennuksen vieressä olevan katualueen korko on n. +2.0. Korkeero aiheuttaa luiska- ja tukimuurirakennelmia rakennusten ympärille.

5.4 Rakennuslupa-asiat

Rakennukselle haetaan rakennuslupa. Viranomaiset tulkitsevat hankkeen hoitolaitokseksi perusteena hankkeen laajuus sekä suht. laajat henkilökunnan työ- ja neuvottelutilat. Tämä vaikuttaa mm. palo-osastointi, esteettömyys- ja poistumistiekysymyksiin. Lastenkotiin tarvitaan myös erillinen sitä palveleva IV-konehuone.

6. LAATUTASO

6.1 Toiminnallinen laatutaso

Lastenkodin tilojen suunnittelussa on pyritty mahdollisimman pitkälle vietyyn kodinomaisuuteen: asuminen kuuden lapsen yksiköissä vastaa mitoituksellisesti perheasumista. Yksiköillä on omat keittiö-, ruokailu- ja oleskelutilansa.

Toisaalta tilasuunnittelussa on tavoitteena ollut valoisuus ja avaruus - kaksikerroksisuus edesauttaa myöskin yläkerran tilojen valvontaa. Lasten tiloista on selkeät yhteydet keskiosassa sijaitseviin yhteistiloihin.

Henkilökunnan tilat ovat rakennuksen keskiosassa ensimmäisessä kerroksessa ja niihin on myös oma sisäänkäynti. Vastaavan ohjaajan toimistot sijaitsevat välittömästi lasten tilojen yhteydessä. Suunnittelussa pyritään liikkumis- ja toimimisesteisten käyttäjien kannalta esteettämiin tiloihin.

Hankkeesta laaditaan turvallisuus selvitys.

6.2 Tekninen laatutaso

Tilojen pintamateriaalit ja rakennusosat ovat normaalia asuntotuotantoa kestävämpiä.

Majoitushuoneissa on EI 15 osastointi.

Käytäväseinät ja asuinhuoneiden seinät ovat tuplalevytettyjä, äänieristettyjä puukuitukipsilevyseiniä. Sisäovet normaaleja asunnon ovia kestävämpiä.

Kiinteät kalusteet laminaattipintaisia, reunalistoitettuja, lastulevyrunkoisia.

Samoin sähkö- ja LVI-asennuksissa on kiinnitetään huomiota siihen, että ne eivät ole alttiita ilkivallalle. Kustannusarvion pohjana olleet talotekniikan tavoitteet on liitteenä 1

7. KUSTANNUKSET

Att:n arvion mukaan hankkeen tavoitehinta on 2.074.000 euroa alv 0%, 2.447 euroa/brm² alv 0%, 2.530.300 euroa alv 22% kustannustasossa 8/2007 RI = 110,5, asuinrakentamisen THI 156,7 (8/2007). Huoneistoalalle kustannukset ovat 3.944 euroa/htm², 2.986 euroa /brm² alv 22%. Kustannusarvio on liitteenä 4.

8. AIKATAULU

Suunnitelmat valmistuvat tammikuussa 2008, rakentaminen toukokuu 2008-syyskuu 2009.

9. RAHOITUSSUUNNITELMA

ATT rahoittaa hankkeen kaupungin primäärilainalla, jonka korko on tällä hetkellä 4,6 %, laina-aika 36 v.

10. KÄYTTÖTALOUS JA HENKILÖSTÖ

ATT:n arvion mukaan hankkeen vuokra tulee olemaan 19,45 euroa/m²/kk sisältäen hoitokulut 4 euroa/m²/kk. Tilakeskus perii sosiaalivirastolta vuokraa 19,95 euroa/m²/kk

Tullivuoren lastenkodin ja Tammipuiston lastenkodin yhdistyminen toteutui olemassa olevilla henkilöstöresursseilla. Uusien tilojen myötä paikkaluku esitetään nostettavaksi 18:sta, jolloin paikoista 12:sta tulee sijaitsemaan uusissa tiloissa. Nykymitoituksen mukaan paikkaluvun nosto edellyttää kahden lisävakanssin perustamista.

11. TOTEUTUS JA YLLÄPITOVASTUU

Hankkeen toteuttaa ATT Puotilan Kiinteistöt Oy:n toimeksiannosta. Hanke sisältyy rakentamiskohteeseen "Fallpakantie, Fallpakan täydennysrakentaminen ja Mellunkylän lastenkoti, tontit 47266/2 ja 47269/2, josta ATT on laatinut 19.3.2007 päivätyn hankesuunnitelman.

Lastenkodin lisäksi samalle tontille rakennetaan kaksikerroksinen asuinrivitalo.

Rakennuksen ylläpidosta vastaa Puotilan Kiinteistöt Oy.

Toiminnasta vastaa Sosiaaliviraston lapsiperheiden palvelujen vastuualue.

Liitteet

| | |
|---------|----------------------------------|
| Liite 1 | Työryhmä |
| Liite 2 | Tarveselvityksen tilaohjelma. |
| Liite 3 | Rakennustapaselostus, arkkitehti |
| Liite 4 | Kustannuslaskelma |
| Liite 5 | Ote asemakaavasta |
| Liite 6 | Talotekniikan tavoiteluettelo |