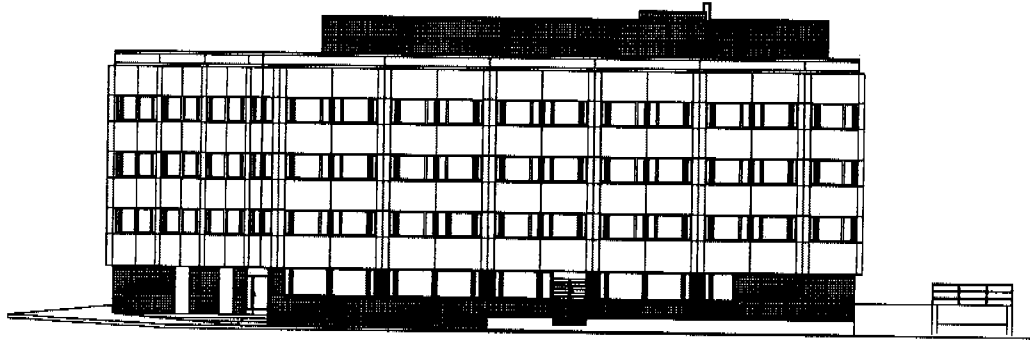


HANKESUUNNITELMA



TÖÖLÖN VIRASTOTALO
HIETALINNA-YHTEISÖN TOIMITILAT

19.9.2006

Sisällysluettelo

1	YHTEENVETO JA PÄÄTÖSEHDOTUS	3
2	TOIMINNALLISET LÄHTÖKOHDAT	3
2.1	Hankkeesta tehtyt päätökset	4
2.2	Hankkeen tarpeellisuus ja kiireellisyys.....	4
2.3	Vaihtoehtojen kuvaus	4
3	TOIMINNAN KUVAUS	4
3.1	Toiminta nykyisin.....	4
4	LAAJUUS JA TILAOHJELMA.....	5
4.1	Tilat nykyisin	5
4.2	Tilat hankkeen toteutumisen jälkeen	5
5	MUUTOSTYÖT	6
5.1	Rakennustyöt	6
5.2	LVI-työt	7
5.3	Sähkötyöt	8
6	RAKENNUSPAIKKA.....	8
6.1	Selvitys asemakaavasta	9
6.2	Rakennuslupa	9
7	LAATUTASO	10
8	KUSTANNUKSET	10
9	AIKATAULU.....	10
10	RAHOITUSSUUNNITELMA.....	10
11	KÄYTTÖTALOUS JA HENKILÖSTÖ	11
12	VÄISTÖTILAT JA TOIMINTAOLOSUHTEET MUUTOSTYÖN AIKANA.....	12

Liitteet:

1. Hankesuunnittelutyöryhmä
 2. Tilaohjelma
 3. Kustannuslaskelma
-

1 YHTEENVETO JA PÄÄTÖSEHDOTUS

Hankkeen nimi:

Töölön virastotalo

Hietalinna-yhteisön toimitilat

Osoite:

Mechelininkatu 46, 00250 Helsinki

Sijainti:

kaupunginosa 14 Etu-Töölö, kortteli 508, tontti 46

Toiminta:

Rakennuksen 2. ja 3. kerrokseen sijoitetaan Hietalinna-yhteisön toimitilat:

Laajuus:Bruttoala: 1. ja 2. kerros 1009 m^2 + 3. kerros 178 m^2 = 1187 m^2

Tilaohjelman mukainen hyötyala:

1. ja 2. kerros 936 m^2 + 3. kerros $168,5 \text{ m}^2$ = $1104,5 \text{ m}^2$ Tilavuus: 1. ja 2. kerros 3233 m^3 + 3. kerros 570 m^3 = 3802 m^3 **Kustannusennuste:**

Ennuste on HKR-rakennuttajan laskema 1 010 000 € ilman arvonlisäveroa.

RI 116,5

THI 142,8

Päätösehdotus:

Hankesuunnittelutyöryhmä ehdottaa, että hanke toteutetaan kustannusennusteen mukaisena.

2 TOIMINNALLISET LÄHTÖKOHDAT

2.1 Hankkeesta tehdyt päätökset

Nykyiset toimitilat sijaitsevat kolmessa eri kerroksessa Hietaniemenkatu 5:ssä. Koko talo peruskorjataan ja otetaan kokonaisuudessaan asunnottomien asuntola- ja toimitiloiksi. Suunnitelma on kaupunginhallituksen hyväksymä. Päätökseen liittyy velvoite etsiä nykyisille vuokralaisille korvaavat tilat. Kesäkuussa 2006 Hietalinna-yhteisö ja Kiinteistövirasto aloittivat neuvottelut korvaavien tilojen löytämiseksi. Parhaaksi vaihtoehdoksi nousi mahdollisuus, että Töölön virastotalon muutostöitten yhteydessä sieltä vapautuisivat sopivat tilat .

2.2 Hankkeen tarpeellisuus ja kiireellisyys

Hietalinna-yhteisöllä on voimassa oleva ostopalvelusopimus Helsingin kaupungin kanssa, jossa määritelty palvelujen kokonaismäärä ei salli katkoksia toiminnassa.

Uudet tilat pitää löytää nopeasti, että Hietaniemenkatu 5:n kunnostustyöt pääsevät alkamaan suunnitellusti.

2.3 Vaihtoehtojen kuvaus

Tällä hetkellä ei ole olemassa muita vaihtoehtoja

3 TOIMINNAN KUVAUS

3.1 Toiminta nykyisin

Hietalinna-yhteisön toiminta alkoi Helsingin Nuorisoaseman katkaisuhoidoasemana Alppikatu 1:n kivijalassa v. 1976. Kortteli purettiin Kuntatalon tieltä, jolloin katkaisuasema siirtyi v.1979 Hietaniemenkatu 5, 1 krs:een. V. 1987 toiminta laajeni Hietalinna-yhteisöksi, joka tarjoaa ympärivuorokautista katkaisu- ja kuntoutushoitoa. Muutoksen vaatima lisätila saatiin Marian sairaalan asuntolakäytössä olleista tiloista 3, 5 ja 6 krs:sta.

Hietalinna-yhteisöön perustettiin koulutusyksikkö v. 1998, joka toimii sekä yhteisön sisäisen että päihdealan ammattilaisille tarkoitetun koulutuksen tuottajana. Samassa yhteydessä aloitti toimintansa myös tiedotusyksikkö. Tutkimusyksikkö perustettiin v. 2001 ja työnohjaustoiminta aloitettiin v. 2004.

Kokonaisuuteen kuuluu nykyisin siis itse hoitoyhteisö, koulutus-, tutkimus- ja tiedotusyksiköt sekä hallinnon tilat. Asiakaspaiikkoja on 15 ja hoitoaika keskimäärin 1-2 kk. Ympäri vuorokautiseen hoitoon liittyy muutama tukikäynti ennen ja jälkeen hoitajaksojen, sekä omaisten ja verkostojen tapaamisia. Hoitovuorokausia kertyy vuositasolla noin 3000 ja tukikäyntejä noin 500.

4 LAAJUUS JA TILA OHJELMA

4.1 Tilat nykyisin

Hietaniemenkatu 5:ssä:

Nykyisin Hietalinnalla on puolet 1 krs:sta, 5 krs kokonaan ja puolet 6 krs:sta (toinen puoli kylmää ullakkotilaa), sekä joitakin tiloja kellarista.

Koulutustilat sijaitsevat ensimmäisessä krs:ssa kadun puolella, saunan eteistilojen vieressä. Tilat ovat ahtaat ja huonokuntoiset. Pääkoulutustilaan mahtuu vain n. 10 h, (tarve olisi 20-30 h:lle) ja ilmanvaihto olematon (kadun metelin vuoksi ei voi pitää ikkunaa auki).

5 krs:n länsipäädyssä ovat hallinto- ja hoitotilat. Tiloja ei ole tarpeeksi (esim. henkilökunnan "sosiaalitalana" on vain ovella eristetty käytävän pää, jossa pukukaapit).

5 krs:n itäpäädyssä on asiakashuoneet, käytävällä sijaitseva päivystystila ja keskellä kerrosta TV-huone, jossa samassa tilassa on myös yöhoitajan työtila.

6 krs:sa on suuri yhteinen kokous- ja ryhmätila, jonka toisessa päässä ruokailutila ja sen takana keittiö. Keittiö on ahdas ja epäkäytännöllinen, siinä ei ole lattiakaivoa ja lattiapinnat ovat vaikeat pitää puhtaana. Suuri kokoustila sinällään on ilmava ja hyvä.

Kellarikäytävällä on tila, jota käytetään punttisalina, ja pieni huone, jota käytetään musiikkihuoneena mutta ilmanvaihto on molemmissa tiloissa huono.

4.2 Tilat hankkeen toteutumisen jälkeen

Katso liitteenä oleva tilaohjelma.

Tilaohjelmassa on huomioitu lisätilan tarve, eli tilojen yhteismäärä nousisi n. 800 m²:stä n. 1100 m² een.

Tilat on jaettu neljään osastoon. Sisääntulo tapahtuu pääsääntöisesti oman sisäänkäynnin kautta (postin vieressä oleva portaikko) ja/tai hisseillä porraskäytävän kautta.

I osasto: Kanslian vierestä alkaa hallinto-osasto, jossa on kouluttajan, työn-ohjaajan, suunnittelijan, toimistosihteerin ja johtajan toimistot ja arkistot sekä henkilökunnan kokous- ja sosiaalityilat. Tavaratoimitukset tuodaan joko luis-kalta takaoven kautta tai pääsisäänkäynnin luona olevalla hissillä.

II osasto: Heti sisäänkäynnin ja em. kanslian vieressä on ensin sisääntulo-aula ja vastaanottotila, jonka takana ruokailutila sekä keittiö. Tavaratoimitukset hissillä. Keittiön ja yhteisön välinen ovi pitää voida lukita yöksi.

III osasto: hoitoyhteisön tilat alkavat keittiön vierestä. Niihin kuuluu tuloau- laan yhdistyvä suuri kokous- ja ryhmähuone, TV-tila, yöhoitajan huone ja hoi- tohuone, seulahuone, kodinhoituhuone pesukoneineen, sauna- ja saniteetti- tilat sekä asiakashuoneet.

IV osasto: Koulutustila sijaitsee III krs:ssa. Siellä järjestetään sekä yhteisön sisäisiä että ulkopuolisille tahoille järjestettäviä koulutuksia. Siihen kuuluvat varsinainen koulutustila, taukotila sekä yhdistetty toimisto- ja pienryhmähuo- ne tarvikevarastoineen, puhelimeineen, tietokoneineen yms.

Töölön virastotalo

Töölön virastotalo on valmistunut vuonna 1965. Virastotalossa on aikaisem- min toiminut Töölön terveysasema sekä Eteläisen terveyskeskuksen psykiat- rian poliklinikka, päiväsairaala ja toimintaterapian tilat. Lisäksi terveyskeskuk- sen sukupuolitautien poliklinikka on sijainnut virastotalon 3.kerroksessa sii- hen asti kunnes Toiminta siirtyi Hyksin Iho- ja Allergiasairaalaan (2000).

Töölön virastotalossa on nykyisin muun muassa Suomen postin toimipiste, valintamyymälä, sosiaalitoimen Läntisen A-klinikan tiloja ja Lastenlinnan sai- raalakoulu. Tilajärjestelyjen ja korjaustyön jälkeen kiinteistöön jäävät edelleen edellä mainitut toiminnat sekä uusina toimintoina on suunniteltu toimitiloja Hietalinna-yhteisölle ja terveyskeskuksen suun erikoishoitoyksikölle.

5 MUUTOSTYÖT

5.1 Rakennustyöt

2. kerros

Hoitoyhteisön asiakashuoneet sijoitetaan nykyisiin A-klinikan katkaisuhoidon tiloihin. Asiakashuoneiden lukumäärä nousee kuudesta kahdeksaan. Lisäksi kerrokseen rakennetaan hoitoyhteisöä varten jakelukeittiö, ruokailutila, saunasaasto ja oleskelutiloja. Isompi oleskelutila avataan vanhoja väliseiniä purkamalla.

Postin entiseen lajittelutilaan, joka on tällä hetkellä tyhjiään olevaa avotilaa rakennetaan toimisto- ja koulutustilat taukotiiloineen, sisääntuloaula ja ruokailutila. Vanha tavarahissi tilan keskellä jätetään paikalleen ja kuilun ovet levytetään umpeen. WC-tiloja lukuun ottamatta kaikki pinnat uusitaan.

3. kerros

Rakennetaan koulutus- ja toimistotilat vanhoja väliseiniä purkamalla. Lisäksi taukotila keittiökalusteineen ja -laitteineen. WC-tiloja lukuun ottamatta kaikki pinnat uusitaan.

Muutostyöt on esitetty yksityiskohtaisemmin erillisessä rakennustapaselostuksessa.

5.2 LVI-työt

Vesijohto- ja viemäriverkosto

Uusien vesipisteiden vesijohdot ja viemärit liitetään nykyisiin runkovesijohtoihin ja -viemäreihin.

Lämmitysverkosto

Patteriverkosto jää ennalleen, paitsi toisessa kerroksessa tehdään väliseiniin aiheuttamat muutokset.

Ilmanvaihtoverkosto

Rakennuksen muutostöiden aluetta palvelevat tulo- ja poistoilmakoneet lämmön talteenottolaitteineen 5. kerroksessa jäävät jatkossakin palvelemaan tätä aluetta.

Nykyiseen kuuden asiakashuoneen ilmanvaihdon hoitavaan koneeseen liitetään kaksi uutta huonetta. Liitokset tehdään runkokanaviin.

Paloalueiden muutosten aiheuttamat paloeristyslisäykset tehdään ilmanvaihtokanaviin. Pystykuiluista tulevien muutostöiden aluetta palvelevien kanavien palopellit vaihdetaan toimilaitteellisiksi.

Sisäilmastoluokat: ilmanlaatu S2, huonelämpötila S3, äänitaso S3 ja puhautusluokituksen tavoitearvo P2.

Säätö- ja valvontajärjestelmä

Rakennuksessa on DDC- pohjainen säätö- ja valvontajärjestelmä. Muutostöiden alueella ei tehdä säätö- ja valvontajärjestelmään vaikuttavia muutoksia.

Muutostyöt on esitetty yksityiskohtaisemmin erillisessä LVI- teknisiä muutostöitä koskevassa rakennustapaselostuksessa.

5.3 Sähkötyöt

Yleistä

Muutosalueen 2. kerroksen majoitusosan sekä 3. kerroksen tilat ovat kohtuullisen hyvässä kunnossa ja niissä tehdään vain tilamuutosten, käyttötarkoituksimuutosten sekä viranomaisvaatimusten mukaiset muutokset. Sen sijaan entisissä postin tiloissa 2. kerroksessa joudutaan sähköasennukset uusimaan lähes kokonaisuudessaan.

Sähkönjakelu ja pistorasiat

Entisen postin tiloissa oleva keskus uusitaan ja sille asennetaan nousujohto pääkeskuksesta. Tällöin 2. kerros poistuu postin mittausalueesta.

Entisen postin alueelle asennetaan kaapelihyllyt ja ikkunaseinille johtokanavat johtoteiksi.

Keittiölaitteille ja kiukaalle asennetaan voimaryhmäjohtot.

Pistorasioita asennetaan normaalit määrät tilojen käyttötarkoituksen mukaisesti.

Valaistus

Entisen postin alueelle asennetaan uudet valaisimet ja muualle tehdään käyttötarkoituksen ja tilamuutosten vaatimat muutokset.

Tietojärjestelmät

Puhelin- ja ATK-järjestelmä asennetaan yleiskaapelointina.

TV-pisteitä asennetaan oleskelu-, kokous- ja vastaaviin tiloihin.

Turvajärjestelmät

Paloilmoitusjärjestelmään tehdään tilamuutosten ja viranomaisvaatimusten vaatimat täydennykset. Tulevat majoitustilat ovat tällä hetkellä ainoastaan sprinklattu ja niihin asennetaan akustiset paloilmaisimet.

Kulunvalvonta-, videoporttipuhelin- ja turvavalistusjärjestelmiin tehdään tilamuutosten ja kulkujärjestelyjen muuttumisen mukaiset muutokset.

Nykyiset päällekkäushälytyslaitteet puretaan ja niitä voidaan hyödyntää muissa muutostöissä.

6 RAKENNUSPAIKKA

6.1 Selvitys asemakaavasta

Rakennuksen tontti on 16.8.1982 vahvistetussa asemakaavassa merkitty hallinto- ja virastorakennusten korttelialueeksi (YH).

Kunnallistekniikka

Rakennus on liitetty alueen kunnallistekniseen verkostoon. Hankkeen yhteydessä liittymiin ei tule muutoksia.

6.2 Rakennuslupa

Rakennusvalvontaviranomaisten kanssa on käyty alustavia neuvotteluja hankkeen vaatimista luvista. Hietalinna-yhteisön toiminnan ei katsota olevan kaavamääräysten mukaista toimintaa (hallinto- ja virastorakennusten korttelialue), joten sille tulee hakea poikkeamispäätöstä Helsingin kaupungilta. Poikkeamista koskeva hakemus on jätetty rakennusvalvontavirastoon 7.9.2006.

Käyttötarkoituksen muutosta koskeva lupahakemus voidaan jättää rakennusvalvontaviraston käsiteltäväksi sen jälkeen kun poikkeamispäätös on tehty.

Tila- ja käyttötarkoituksen muutoksista johtuvat muutokset ilmanvaihtojärjestelmässä tulee hyväksyttäväksi rakennusvalvontavirastossa.

Huoneistoissa tehtävät väliseiniin, oviin ja pintarakenteisiin kohdistuvat työt eivät sellaisenaan ole luvanvaraisia.

7 LAATUTASO

Tilat suunnitellaan toiminnan kannalta tarkoituksenmukaisiksi, turvallisiksi ja viihtyisiksi.

Rakentamisessa käytetään kestäviä ja helppohoitoisia materiaaleja, jotka täyttävät paloviranomaisten vaatimukset ja määräykset. Materiaalien tulee täyttää myös kestäväälle kehitykselle asetetut vaatimukset valmistuksen, kes-
ton ja kierrätyksen osalta.

Rakenteiden, materiaalien, varusteiden ja kalusteiden tulee olla toiminnan kannalta sopivia, kestäviä ja käyttökustannuksiltaan edullisia.

8 KUSTANNUKSET

8.1 Rakennuskustannukset

HKR - Rakennuttajan arvioima kustannusennuste hintatasossa 8/2006 on arvonlisäverollisena 1 232 000 € ja ilman arvonlisäveroa 1 010 000 €

8.2 Muut kustannukset

Hankesuunnitelmassa ei ole huomioitu kalustamisesta ja muutosta johtuvia yms. käyttäjän kustannuksia.

9 AIKATAULU

Tulevissa Hietalinna-yhteisön tiloissa on nykyisin Läntisen A-klinikan katkaisu- ja avohoidon palvelutiloja, jotka siirtyvät rakennuksen neljänteen kerrokseen. Neljännen kerroksen korjaustyöt aloitetaan alkuvuodesta 2007, ja ne valmistuvat keväällä 2007. Hietalinna-yhteisön muutostyöt voidaan aloittaa Läntisen A-klinikan poismuuton jälkeen ja ne valmistuvat syksyllä 2007.

10 RAHOITUSSUUNNITELMA

Hanke rahoitetaan Kiinteistöviraston tilakeskukselle osoitetuista investointi- ja korjausmäärärahoista.

11 KÄYTTÖTALOUS JA HENKILÖSTÖ

11.1 Vuokra

Muuton vuoksi Hietalinna-yhteisön vuokrataso tulee nousemaan nykyisestä (n. 9 € / m²). Tulevaksi vuokratasoksi on arvioitu 14 € / m². Tilakeskuksen käyttäjältä perimä vuokra 1. ja 2. kerroksen tiloista (huoneistoala 936 m²) tulee olemaan 13 104 € / kk, ja 3. kerroksen tiloista (168,5 m²) 2 359 € / kk. Vuokra on yhteensä 15 463 € / kk.

11.2 Käyttötalous

Käyttötalouteen kuuluu maksimissaan 20 h. Asiakaspaiikkojen määrä on 15, muutama ylipaikka on tarvittaessa mahdollinen, mutta ei yli 18 kerrallaan.

Asiakkaitten henkilökohtaiseen hygienian hoitoon tarvitaan sauna- ja saniteettitilat, ja vaatehuoltoon tarvitaan kodinhoituhuone pesukoneineen. Lakanat ym liinavaatepyykki pesetetään keskuspesulassa.

Päivittäisiä ruokailuja ovat aamiainen, lounas, iltapäiväkahvi, päivällinen ja iltapala. Ruuan hankinta ja valmistus on asiakkaiden vastuulla ja se valmistetaan osin tuoretavaroista ja osin laitospakasteista.

Henkilöstö ja opiskelijat voivat myös osallistua yhteisön ruokailuihin.

Päivittäisten ruokailurutiinien lisäksi tiloissa käyville vierailijaryhmille ja kokouksiin ja koulutuksiin osallistuville henkilöille järjestetään satunnaisesti kahvitarjoilua.

11.3 Henkilöstö nykyisin ja hankkeen toteutumisen jälkeen

Vakituisten työntekijöiden määrä on 13 h. Vahvuuteen kuuluu myös 1-2 opiskelijaa kerrallaan lukukausien aikana. Hankkeen yhteydessä asiakaspaikkaluku tai henkilöstön vahvuus ei muutu.

11.4 Irtaimisto

Irtaimisto tulee olemaan pääosin nykyinen Hietalinna-yhteisön irtaimisto lisätynä joillakin muuton aiheuttamilla hankinnoilla (esim. puhelinjärjestelmä, serveri ATK:ta varten, koulutustilan varusteet, keittiökalusteita).

11.5 Toteutus- ja ylläpitovastuu

Hanke toteutetaan tilakeskuksen hankkeena. Korjaustyö ei vaikuta kiinteistön isännöintiin. Isännöinti säilyy Kiinteistöviraston tilakeskuksen kiinteistöpalvelun isännöinnissä.

12 VÄISTÖTILAT JA TOIMINTAOLOSUHTEET MUUTOSTYÖN AIKANA

Muutto uusiin tiloihin mahdollistuu vasta muutostöiden valmistuttua, koska toiminnan pitää jatkua ilman katkoa mahdollisesti paria muuttopäivää lukuun ottamatta.

**TÖÖLÖN VIRASTOTALO HIETALINNA-YHTEISÖN MUUTOSTYÖT
HANKESUUNNITTELUTYÖRYMÄ**
TILAKESKUS

HANKEPALVELUT Sörnäistenkatu 1 PL 2213 00099 Helsingin kaupunki	Raimo Järvinen	puh. 310 40335 / 050 325 6502 fax. 310 43264 sähköposti: raimo.jarvinen@hel.fi
SAHKÖVALVOJA	Ari Salminen	puh. 310 43548/ 050331 8566 fax. 310 43264 sähköposti: ari.salminen@hel.fi
LVI-VALVOJA	Olavi Kovanen	puh. 310 42341/ 0500503 734 fax. 310 43264 sähköposti: olavi.kovanen@hel.fi
TILAPALVELUT Sörnäistenkatu 1 00580 Helsinki	Sisko von Behr	puh. 310 40366/ 040 502 3798 fax. 310 40380 sähköposti: sisko.von.behr@hel.fi
ISÄNNÖITSIJÄ Kiinteistöpalvelut	Sirpa Tuuva	puh. 310 40323/ 050 516 1805 fax. 310 40380 sähköposti: sirpa.tuuva@hel.fi

SUUNNITTELIJAT

ARKKITEHTI Arkkitehtitoimisto Davidsson Oy Pälkäneentie 19 A 00510 Helsinki	Hanna Mattila	puh. 4342 0614 fax. 4342 0615 sähköposti: hanna.mattila@davidsson.fi
RAKENNESUUNN. HKR-ARK-Tto PL 1530 00099 Helsingin kaupunki	Jukka Tuhkanen	puh. 166 2366 / 040 334 0002 fax. 624802 email: jukka.tuhkanen@hel.fi
LVI- SUUNNITTELIJA Suunnittelukeskus Oy Opastinsilta 6 00520 Helsinki	Raimo Sannikka	puh. 010 409 5223/ 040 566 3544 fax. 010 409 5006 sähköposti: raimo.sannikka@fcg.fi

Hietalinna-yhteisö, Helsinki

SÄHKÖSUUNN. Yhtyneet Insinöörit Oy Kutojantie 11 02630 Espoo	Jarmo Pykkänen	puh. 4520 6030/ 040 510 3801 fax. 4520 6060 sähköposti: jarmo.pykkanen@yhtyneetinsinoorit.fi
---	-------------------	---

KÄYTTÄJÄ

Hietalinna-yhteisö Hietaniemenkatu 5 00100 Helsinki	Katriina Pajupuro	puh. 447 752/ 050 301 9948 fax. 448 584 sähköposti: katriina.pajupuro@a- klinikka.fi
---	----------------------	--

TÖÖLÖN VIRASTOTALO
HIETALINNA-YHTEISÖ

ARKKITEHTITOIMISTO
DAVIDSSON OY
18.9.2006

HUONEISTOALAT

TILA

HUONEISTOALA

1. KERROS

PORRAS 4,0

YHTEENSÄ 4,0

2. KERROS

ASIAKASHUONEET 130,0

TOIMISTO / KANSLIA / HOITOHUONE / NEUVOTTELU 289,5

RUOKAILU 69,5

KEITTIÖ APUTILOINEEN 61,0

WC- JA SOSIAALITILAT 100,5

VARASTOT JA SIIVOUSK. 29,0

OLESKELU 113,5

KÄYTÄVÄT JA ETEISET 126,0

PORRAS 13,0

YHTEENSÄ 932,0

3. KERROS

KOULUTUSTILA 98,5

TOIMISTO 31

TAUKOTILA 16,5

SIIVOUSKOMERO 4

WC-TILAT 5,5

KÄYTÄVÄ 13,0

YHTEENSÄ 168,5

KAIKKI YHTEENSÄ 1104,5

**TÖÖLÖN VIRASTOTALO
HIETALINNA-YHTEISÖN TILAT**

22.9.2006

Hankenumero: R-01885
Hallintokunta: Tilakeskus/Kv
Kortteli/osoite:
BRM2: 1 770
RM3:
Projektinjohtaja: R.Järvinen
Pääsuunnittelija: Ark. Davidsson Oy
Suunnitelmien päiväys: 18.9.2006
Laatija: J.Vainio

Indeksit:	Kausi	RI	THI
Hankesuunnitelma:	8/2006	116,5	142,8

	ALV 0 %		ALV 22 %	
	€	€/brm2	€	€/brm2
Rakennustekniset työt	581 000	328	708 820	400
LVI-tekniset työt	185 000	105	225 700	128
Sähkötekniset työt	106 000	60	129 320	73
	872 000	493	1 063 840	601
Taidehankinnat				0
	872 000	493	1 063 840	601
Rakennuttajan kustannukset	129 900	73	158 478	90
Tilakeskuksen kustannukset	8 100	5	9 682	5
YHTEENSÄ	€ 1 010 000	571	1 232 000	696

* sisältää hankesuunnitteluvaiheen kustannuksia 0 €, alv 0%

22.9.06

pvm

XXXXXXXXXXXXXXXXXXXXXXXXXXXXXXXXXXXX
XXXXXXXXXXXXXXXXXXXXXXXXXXXXXXXXXXXX

Toimistopäällikkö

Jakelu: Tikka, Vantola, Leistiö, Sipiläinen, Laaksonen, Vainio