

JOUKKOLIIKENTEEN PALVELUTASO- JA RAHOITUSSUUNNITELMA 2008 – 2010

Seutuliikenne PKS
Seutuliikenne Kerava
Seutuliikenne Kirkkonummi
Espoon ja Kauniaisten sisäinen liikenne
Vantaan sisäinen liikenne
Keravan sisäinen liikenne

SISÄLLYSLUETTELO

1	JOHDANTO.....	3
1.1	SUUNNITELMAN SISÄLTÖ	3
1.2	KUNTIEN LAUSUNNOT	4
1.3	PÄÄTÖKSENTEKO	4
2	SUUNNITELMAN LÄHTÖKOHDAT	5
2.1	LIIKENTEEN PALVELUTASO	5
2.2	LIIKENTEEN KUSTANNUSTASO	5
3	SEUTULIIKENTEEN PALVELUTASO	7
3.1	SEUTULINJAT, NYKYLIKENNE YTV-ALUE	7
3.2	LIIKENTEEN MUUTOKSET	7
3.3	JUNALIKENNE YTV-ALUE.....	7
3.4	KERAVA JOUKKOLIKENNE	7
3.5	KIRKKONUMMEN SEUTULIKENNE.....	8
4	ESPOON JA KAUNIAISTEN SISÄISEN LIIKENTEEN PALVELUTASO	9
4.1	NYKYLIKENNE	9
4.2	LIIKENTEEN MUUTOKSET	9
4.3	KAUNIAISTEN PALVELULINJA	9
5	VANTAAN SISÄISEN LIIKENTEEN PALVELUTASO	10
5.1	NYKYLIKENNE	10
5.2	LIIKENTEEN MUUTOKSET	10
6	LIPPUTULOT	11
6.1	SEUTULIPPUTULOT 2008 YTV-ALUE JA KORTTIMAKSU.....	11
6.2	ESPOON SISÄISET LIPPUTULOT 2008	11
6.3	VANTAAN SISÄISET LIPPUTULOT 2008.....	12
6.4	KAUNIAISTEN SISÄISET LIPPUTULOT 2008	12
6.5	SEUTULIPPUTULOT 2008 KERAVA JA KIRKKONUMMI.....	12
6.6	KOLMANNEN VYÖHYKKEEN SISÄISET LIPPUTULOT 2008	13
6.7	TAKSA- JA LIPPUJÄRJESTELMÄN MUUTOKSET.....	14
6.8	SISÄISTEN LIPPUJEN HINTOJEN YHTENÄISTÄMINEN	14
7	MATKAKORTTIJÄRJESTELMÄ	15
7.1	NYKYISEN JÄRJESTELMÄN YLLÄPITO JA KEHITTÄMINEN	15
7.2	JÄRJESTELMÄN UUSIMISHANKE ”LIPPU- JA INFORMAATIOJÄRJESTELMÄ 2014”	15
8	MUUT JOUKKOLIKENNEPALVELUT	16
8.1	SUUNNITELMAT JA TUTKIMUKSET	16
8.2	MATKUSTAJAINFORMAATIO JA TELEMATIIKKAJÄRJESTELMÄT	16
8.3	TIEDOTUS JA MARKKINOINTI.....	16
8.4	LIPUNMYyntIVERKOSTO JA MYyntIPALKKIOT.....	17
8.5	JOUKKOLIIKENTEEN TARKASTUS	17
9	INVESTOINNIT	18
10	KUNTAOSUUEDET	18

LIITTEET

LIITE 1	Bussiliikenteen muutokset 2008 - 2010
LIITE 2	Joukkoliikenteen palvelutaso
LIITE 3	Liikenteen km-suoritteet, menot ja lipputulot 2008 - 2010
LIITE 4	Lippujen hinnat, esitys vuodelle 2008
LIITE 5	Liikenteen tuloslaskelma
LIITE 6	Liikenteen investoinnit
LIITE 7	Liikenteen kuntaosuudet

JOHDANTO

Vuoden 2005 alusta voimaan tulleen YTV:n ja YTV-kuntien (Helsinki, Espoo, Kauniainen, Vantaa) välisen joukkoliikenteen yhteistyösopimuksen mukaan YTV laatii vuosittain seutu-liikenteen sekä Espoon ja Vantaan sisäisen liikenteen kattavan joukkoliikenteen palvelutasa ja rahoitusta koskevan suunnitelman. Kunnille lähetetään suunnitelmasta lausuntopyyntö toukokuun loppuun mennessä ja kuntia pyydetään antamaan suunnitelmasta lausuntonsa elokuun loppuun mennessä.

Maaliskuun 2006 alusta voimaan tulleen YTV:n ja Keravan kaupungin välisen joukkoliikenteen yhteistyösopimuksen ja tammikuun 2007 alusta voimaan tulleen YTV:n ja Kirkkonummen välisen joukkoliikenteen yhteistyösopimuksen mukaan YTV laatii lähikuntiin suuntautuvasta seutuliiikenteestä sekä lähikunnan sisäisestä liikenteestä vastaavan suunnitelman. Käsittelyaikataulu on sama kuin YTV-kunnilla. Keravalle ja Kirkkonummelle ei laadita erillistä suunnitelmaa vaan Keravan ja Kirkkonummen suunnan joukkoliikenteen palvelutasa- ja rahoitussuunnitelma sisältyy tähän suunnitelmaan.

Lausuntopyynnössä ei ole otettu kantaa mahdolliseen YTV:n ja HKL:n joukkoliikenneorganisaatioiden yhdistämiseen vaan suunnitelma on tehty nykyisellä organisaatiomallilla.

1.1 Suunnitelman sisältö

Palvelutasa- ja rahoitussuunnitelma laaditaan kolmen vuoden suunnittelujaksolle, jonka ensimmäinen vuosi on talousarviovuosi.

Liikenteen hoito: Suunnitelmassa esitetään liikenteen palvelutasa nykylaajuudessa, suunnitellut liikennemuutokset sekä niiden vaikutukset palvelutasoon, suoritteisiin ja kustannuksiin. Laskentaperusteisiin kuuluvat myös arviot matkustajamäärien ja kustannustason kehityksestä.

Lisäksi arvioidaan palvelutason kehittymistä seudun joukkoliikennesuunnitelmassa todettuun lähtötasoon ja tavoitetasoon verrattuna sekä suunnitelmakaudella tapahtuvan kilpailutuksen kilpailutusohjelmassa esitettävät muutokset (esim. kalustovaatimukset).

Lipputulot: Suunnitelmassa esitetään lipputuloarvioiden laskentaperusteet, mm. seutulippujen, Espoon ja Kauniaisten yhteisen alueen lippujen, Vantaan sisäisen liikenteen lippujen sekä kolmannen vyöhykkeen sisäisen liikenteen lippujen hinnat.

Kuntaosuudet: Rahoituslaskelmissa esitetään kuntien rahoitusosuudet erikseen sisäisen ja seutuliiikenteen hoidon alijäämästä sekä muista sisäisen ja seutuliiikenteen palveluista. Muissa palveluissa laskentaperusteita ovat mm. henkilöstökulut, matkakorttijärjestelmä, in-fojärjestelmät, tiedotus ja markkinointi, lipunmyyntipalkkiot, tarkastustoiminta sekä kuljettajien sosiaalililat.

Keravan ja Kirkkonummen osalta esitetään kunnan maksuosuudet seutuliiikenteen ja kolmannen vyöhykkeen sisäisen liikenteen hoidosta sekä Keravan ja Kirkkonummen YTV:lle ns. palvelulaskutuksena maksama korvaus joukkoliikenteen suunnittelu-, hankinta- ja tuki-palveluista (ml. korvaus matkakorttijärjestelmästä).

1.2 Kuntien lausunnot

Kuntien lausunnoissa määritellään kunnan tavoitteet suunnitelmakauden palvelutasolle, strategiset kehittämisalueet ja joukkoliikenteeseen käytettävissä olevat määrärahat. Jos kunnan käytettävissä olevat määrärahat poikkeavat YTV:n esittämästä tasosta, kunta ilmoittaa launnossaan, millä alueilla tai yhteysväleillä palvelutasoa voidaan alentaa tai parantaa suunnitellusta ja/tai missä määrin lippujen hintoja voi korottaa esitettyä enemmän tai vähemmän.

Kunta voi lausuntonsa yhteydessä esittää näkemyksensä tiedotus- ja markkinointisuunnitelman painopisteistä suunnitelmakaudella.

1.3 Päätöksenteko

Palvelutaso- ja rahoitussuunnitelman laatiminen ja siitä annettavat lausunnot ovat osa kuntien ja YTV:n talousarviovalmistelua.

YTV neuvottelee kaupunkien johdon kanssa suunnitelmien yhteensovittamisesta, mikäli kuntien lausunnot poikkeavat olennaisesti YTV:n esityksestä ja/tai ovat keskenään huomattavan ristiriitaisia.

YTV:n talousarviovalmistelu jatkuu kuntien lausuntojen jälkeen ja laskelmia tarkistetaan. Laskelmien tarkentuessa tai muuttuessa tiedot toimitetaan kunnille ja kunnat voivat myös pyytää tarvittaessa lisätietoja valmistelutilanteesta.

YTV:n seutukokous päättää YTV:n toiminta- ja taloussuunnitelmasta marraskuussa. Päätöksessä vahvistetaan seuraavalle talousarviovuodelle

- kuntaosuudet seutuliikenteen hoidosta
- Espoon, Vantaan ja Kauniaisten osuudet sisäisen liikenteen hoidosta
- YTV-kuntien kuntaosuudet muista seutuliikennepalveluista
- YTV-kuntien kuntaosuudet sisäisen liikenteen palveluista
- Keravan kaupungin maksuosuudet seutuliikenteestä ja Keravan sisäisestä liikenteestä
- Keravan korvaus joukkoliikenteen suunnittelu-, hankinta- ja tukipalveluista, ml. korvaus matkakorttijärjestelmästä (palvelulaskutus)
- Kirkkonummen maksuosuudet seutuliikenteestä
- Kirkkonummen korvaus joukkoliikenteen suunnittelu-, hankinta- ja tukipalveluista, ml. korvaus matkakorttijärjestelmästä (palvelulaskutus).

YTV tekee päätökset kuntien lausuntojen pohjalta. YTV laatii ja hyväksyy kuntien sisäisen liikenteen vuositason liikennöintisuunnitelmat sekä kilpailuttaa ja päättää sisäisten linjojen liikennöinnin hankinnasta. Lisäksi YTV huolehtii tilaamansa joukkoliikenteen toimintaedellytyksiin, matkustajainformaatioon ja muuhun viestintään liittyvistä tehtävistä joukkoliikenteen yhteistyösopimuksissa sovitulla tavalla.

2 SUUNNITELMAN LÄHTÖKOHDAT

2.1 Liikenteen palvelutaso

Nykyinen bussiliikenne

Lähtökohtana on liikennekauden 13.8.2006 – 11.8.2007 välinen liikenne.

Bussiliikenteen muutokset

Vuoden 2008 seutulinjoiden sekä Espoon, Vantaan ja Keravan sisäisten linjojen muutoksia nykytasoon verrattuna ovat

1) liikennöintisuunnitelmien 2007 - 2008 mukaiset muutokset
syysliikenteen 2007 ja kevätiliikenteen 2008 muutokset

2) 5-vuotislinjastosuunnitelmiin perustuvat muutokset

muutokset kesäliikenteeseen 2008
muutokset syysliikenteeseen 2008

3) matkustajamäärien muutosten mukaiset lisäykset/supistukset.

Junaliikenne

Junaliikenteessä lähtökohtana on nykyisen liikenteen mukainen palvelutaso. Junaliikenteen kustannukset on laskettu 1.1.2006 voimaan tulleen sopimuksen mukaisesti.

2.2 Liikenteen kustannustaso

Bussiliikenne

Liikennesuoritteiden yksikköhintoja tarkistetaan tilastokeskuksen linja-autoliikenteen kustannusindeksin (kokonaisindeksi) perusteella.

Suoritteiden yksikköhinnat LP2008 on laskettu toteutuneiden vuoden 2007 2. neljänneksen hintojen pohjalta (indeksi 1. neljännes 2007). Keskimääräisen yksikköhintoihin vaikuttavan indeksin muutoksen vuonna 2007 on arvioitu olevan 2,4 %.

Vuoden 2008 osalta yksikköhintoihin vaikuttavan indeksin muutoksen on arvioitu olevan keskimäärin 3,0 % vuoteen 2007 verrattuna.

Junaliikenne

VR:lle maksettavan pääkaupunkiseudun junaliikenteen korvauksen osalta kokonaiskustannukset muodostuvat uuden sopimuksen mukaisesti neljästä eri pääerästä:

- operointisopimuksen perusteella maksettavasta korvauksesta
- muut palvelut -sopimuksen perusteella maksettavasta korvauksesta
- kalustosopimuksen perusteella maksettavasta korvauksesta
- kunnossapitosopimuksen perusteella maksettavasta korvauksesta

Sopimusten sisällä on useita kustannuseriä, joita tarkistetaan vuosittain tai vuosineljänneksittäin sopimuksissa määritellyillä kustannusindeksien ja toiminnan tehostamiskertoimien muutoksilla. Uudessa sopimusmallissa kalustokustannuksiin ei sovelleta kustannusnousuindeksiä. Keskimäärin junaliikenteen kustannustason nousu n on arvioitu olevan vuonna 2007 2,9 % ja vuonna 2008 3,0 %.

3 SEUTULIIKENTEEEN PALVELUTASO

3.1 Seutulinjat, nykyliikenne YTV-alue

Nykyliikenteen mukainen liikenne vuonna 2008 perustuu hyväksytyyn liikennöintisuunnitelman 2007 - 2008 ja ajovuoden 2007 - 2008 aikataulujen mukaiseen joukkoliikennepalveluun. Nykyliikenteen mukainen liikennesuorite vuonna 2008 on 33,383 milj. km ja kustannukset 75,757 milj. euroa.

3.2 Liikenteen muutokset

Suunnittelukauden aikana toteutettavat joukkoliikenteen muutokset perustuvat **Seudun joukkoliikennesuunnitelmaan 2005 - 2009**, joka hyväksyttiin YTV:n hallituksessa 17.6.2005 sekä tekeillä olevaan **Vantaan linjastosuunnitelmaan 2007 - 2011**. Vuoden 2008 aikana laadittava Seudun joukkoliikennesuunnitelma 2010 - 2014 aiheuttanee suunnittelukauden loppupuolelle ajoittuvia liikennöintimuutoksia.

Espoon suunnan seutulinjoilla varaudutaan esim. maankäyttömuutoksista aiheutuviin kapasiteettikorjauksiin. Suurpellon joukkoliikennepalveluja kehitetään maankäytön lisääntyessä. Jos Espoon keskuksen terminaali valmistuu suunnittelukaudella, vaikuttaa se Espoon keskuksen ympäristön linjastoon esim. seutulinjojen 213 Helsinki - Mikkeli ja 270 Helsinki - Tuomarila/Kuurinniitty reitteihin.

Vantaalla suunnittelukauden aikana toteutettavat muutokset joukkoliikennepalveluissa perustuvat tekeillä olevaan Vantaan linjastosuunnitelmaan 2007 - 2011. Joukkoliikenteen rungon muodostaa tulevaisuudessa entistä selvemmin junaliikenne, jota täydentää liityntäliikenteen ja sisäisen ja seudullisen poikittaisliikenteen verkosto. Suoria Helsinkiin päättyviä seutulinjoja karsitaan. Aviapoliksen ja lentoaseman maankäytön kasvuun varaudutaan vahvistamalla linjaa 615 Helsinki - Lentoasema.

Muutokset vuosina 2008 - 2010 on kuvattu yksityiskohtaisemmin liitteessä 1.

Muutosten jälkeen seutulinjojen kilometrisuorite vuonna 2008 on 33,622 milj. km ja kustannukset ovat 76,247 milj. euroa (ilman alv).

3.3 Junaliikenne YTV-alue

Junaliikenteen kustannukset vuonna 2008 ovat uuden sopimuksen mukaisesti laskettuna 52,206 milj. euroa (ilman alv).

Junaliikenteessä suunnitelmakauden muutokset riippuvat tekeillä olevasta Vantaan linjastosuunnitelmasta ja sen toteuttamisaikataulusta. Kuormittuneimmille junavuoroille varaudutaan lisäämään kalustoa. Pääradan sunnuntailiikennettä tihennetään.

3.4 Kerava joukkoliikenne

Keravan seutulinjojen nykyliikenteen mukainen liikenne vuonna 2008 perustuu hyväksytyyn liikennöintisuunnitelman 2007 - 2008 ja ajovuoden 2007 - 2008 aikataulujen mukaiseen

joukkoliikennepalveluun. Nykyliikenteen mukainen liikennesuorite vuonna 2008 on 1,074 milj. km ja kustannukset 1,933 milj. euroa.

Keravan seutulinjojen tarjonta nousee merkittävästi syysliikenteen 2007 alusta. Suunnitelmakauden aikana ei tapahdu merkittäviä muutoksia.

Keravan seutulinjojen kilometrisuorite vuonna 2008 on 1,108 milj. km ja kustannukset ovat 1,974 milj. euroa (ilman alv).

Junaliikenteessä Kerava-sopimuksen mukainen korvaus VR:lle perustuu menetettyjen lipputulojen korvaamiseen. Korvaus vuonna 2008 on 2,999 milj. euroa (ilman alv).

Keravan sisäisen liikenteen osalta korvausperuste muuttuu syysliikenteen 2007 alusta, jolloin kilpailutettu liikenne alkaa. Tuolloin YTV maksaa liikenteenharjoittajille korvauksen, mikä perustuu ajettuihin kilometreihin, tunteihin ja autopäiviin kuten muussakin YTV:n tilaamassa liikenteessä. Tuohon saakka korvaus perustuu päivähintaan. Vuonna 2008 sisäisen liikenteen korvauksen on arvioitu olevan 0,514 milj. euroa.

3.5 Kirkkonummen seutuliikenne

Kirkkonummen osalta seutuliikenne perustuu bussipuolella U-liikenteeseen, jossa kelpaavat Kirkkonummen alueella lähiseutu 2 ja lähiseutu 3 liput sekä Kirkkonummen sisäiset liput. Nousuihin pohjautuvan korvauksen on arvioitu olevan vuonna 2008 0,410 milj. euroa (ilman alv).

Junaliikenteen osalta Kirkkonummen, YTV:n ja VR:n välillä on solmittu samansisältöinen sopimus kuin Keravan osalta. Sopimuksen mukainen korvaus VR:lle perustuu menetettyjen lipputulojen korvaamiseen. Korvaus vuonna 2008 on 1,653 milj. euroa (ilman alv).

4 ESPOON JA KAUNIAISTEN SISÄISEN LIIKENTEE PALVELUTASO

4.1 Nykyliikenne

Nykyliikenteen mukainen liikenne vuonna 2008 perustuu hyväksytyyn liikennöintisuunnitelman 2007 - 2008 ja ajovuoden 2007 - 2008 aikataulujen mukaiseen joukkoliikennepalveluun. Espoon sisäisten linjojen nykyliikenteen mukainen liikennesuorite palvelulinjat mukaan lukien vuonna 2008 on 11,716 milj. km ja kustannukset 26,784 milj. euroa.

4.2 Liikenteen muutokset

Suunnittelukauden aikana toteutettavat Espoon ja Kauniaisten alueen sisäisen liikenteen muutokset perustuvat **Seudun joukkoliikennesuunnitelmaan 2005 - 2009** ja Palvelu- ja pienkalustolinjaston kehittämissuunnitelmaan 2007 - 2011. Vuoden 2008 aikana laadittava Seudun joukkoliikennesuunnitelma 2010 - 2014 aiheuttanee suunnittelukauden loppupuolelle ajoittuvia liikennöintimuutoksia.

Espoon sisäisillä linjoilla varaudutaan palvelutasopuutteiden korjaamiseen ja maankäytön muutoksista aiheutuviin tarkistuksiin. Suurpellon alueen rakentuessa perustetaan joukkoliikenneyhteydet alueelta sekä Espoon keskuksen että Tapiolan suuntaan. Espoon keskuksen terminaalien valmistuminen suunnittelukauden aikana mahdollistaa muutoksia Espoon keskuksen alueen linjastossa.

Palvelu- ja pienkalustolinjaston kehittämissuunnitelman 2007 - 2011 mukaisesti toteutetaan suunnittelukauden loppupuolella kutsuhajauksisten palvelulinjojen pilottihankkeet.

Muutokset vuosina 2008 - 2010 on kuvattu yksityiskohtaisemmin liitteessä 1.

Muutosten jälkeen Espoon sisäinen liikenne palvelulinjat mukaan lukien vuonna 2008 on 11,853 milj. km ja 27,203 milj. euroa (ilman alv).

Palvelulinjojen osuus vuonna 2008 on 0,07 milj. km ja 0,203 milj. euroa.

4.3 Kauniaisten palvelulinja

Kauniaisten palvelulinjan liikennesuorite vuonna 2008 on 4 600 km ja 23 400 euroa.

5 VANTAAN SISÄISEN LIIKENTEEN PALVELUTASO

5.1 Nykyliikenne

Nykyliikenteen mukainen liikenne vuonna 2008 perustuu hyväksytyyn liikennöintisuunnitelman 2007 - 2008 ja ajovuoden 2007 - 2008 aikataulujen mukaiseen joukkoliikennepalveluun. Nykyliikenteen mukainen liikennesuorite palvelu- ja pienkalustolinjat mukaan lukien vuonna 2008 on 8,792 milj. km ja kustannukset 19,844 milj. euroa.

5.2 Liikenteen muutokset

Suunnittelukauden aikana toteutettavat Vantaan sisäisen liikenteen muutokset perustuvat **Seudun joukkoliikennesuunnitelmaan 2005 - 2009**, tekeillä olevaan **Vantaan linjasto-suunnitelmaan 2007 - 2011** sekä Palvelu- ja pienkalustolinjaston kehittämissuunnitelmaan 2007 - 2011.

Tekeillä olevan Vantaan linjastosuunnitelman 2007 - 2011 mukaan joukkoliikenteen rungon muodostaa entistä selvemmin junaliikenne, jota täydentää liityntäliikenteen ja poikittaisliikenteen verkosto. Suoria Helsinkiin päättyviä seutulinjoihin karsitaan. Suunnitelman toteutus aloitetaan jakamalla linja 61 kahdeksi linjaksi: linja 61 palvelee Tikkurilan ja Lentoaseman välisiä yhteyksiä ja linja 62 yhteyksiä Mellunmäestä Tikkurilaan. Samassa yhteydessä yhteydet Tikkurilasta ja Itä-Vantaalta Jumboon sekä Itä-Vantaalta Tikkurilaan järjestetään uudelleen. Perustamalla uusi linja 77 Päiväkumpu - Kylmäoja korjataan sisäisiä yhteyspuutteita mm. Rekolan uuteen terveyskeskukseen.

Muutokset vuosina 2008 - 2010 on kuvattu yksityiskohtaisemmin liitteessä 1.

Muutosten jälkeen Vantaan sisäinen liikenne palvelu- ja pienkalustolinjat mukaan lukien vuonna 2008 on 8,781 milj. km ja 20,093 milj. euroa (ilman alv).

Palvelu- ja pienkalustolinjojen osuus on 0,348 milj. km ja 0,669 milj. euroa.

6

LIPPUTULOT

Lipputulosten arvioinnin perustana on käytetty 4 kk toteutuman pohjalta tehtyjä lipputulosten-
nusteita vuodelle 2007.

6.1 Seutulipputulot 2008 YTV-alue ja korttimaksu

Ennusteen mukaan seutulipputulot vuonna 2007 ovat ilman alv:a 84,7 milj. euroa (TA07
82,6 milj. euroa). Myytävien lippujen määrään on arvioitu 1,6 % kasvu vuonna 2007.

LP2008 laskelmissa käytetyt päälippulajien hinnat ovat seuraavat:

	LP2008 Euroa	2007	Ero %
- kertaseutulippu	3,80	3,60	5,6 %
- arvolippu	3,23	3,20	0,9 %
- kausilippu, aik.			
- perushinta 14 pv	43,40	42,60	1,9 %
- lisäpäivä	2,47	2,44	1,2 %
Hinta 30 pv kohdalla	82,90	81,60	1,6 %

**Keskimäärin pääkaupunkiseudun seutulippujen hinnat nousevat esitetyillä hinnoilla
2,3 % vuoden 2007 hintoihin verrattuna. Seutulippujen lippulajikohtaiset hinnat ovat liittees-
sä 4.**

Kaikkiaan PKS:n seutulipputulot (ilman ALV) on vuonna 2008 arvioitu kertyvän 88,060 milj.
euroa.

Korttimaksu

Matkakorteista on peritty asiakkaalta omakustannushinnan mukainen hinta. Korttimaksu on
ollut vuonna 2007 9,00 euroa, mikä on viimeisten hankintojen mukainen hinta. Vuoden
2008 osalta matkakortin hinta esitetään pidettäväksi ennallaan 9,00 eurossa (sis. alv 8 %).

6.2 Espoon sisäiset lipputulot 2008

Ennusteen mukaan lipputulot vuonna 2007 ovat ilman alv:a 11,5 milj. euroa (TA07 11,3 milj.
euroa). Myytävien lippujen määrään on arvioitu 1 % kasvu vuonna 2008.

LP2008 laskelmissa käytetyt päälippulajien hinnat ovat seuraavat:

	LP 2008 Euroa	2007	Ero %
- kertaseutulippu	2,20	2,20	0,0 %
- arvolippu	1,86	1,80	3,3 %
- kausilippu, aik.			
- perushinta 14 pv	22,10	21,90	0,9 %
- lisäpäivä	1,27	1,25	1,6 %
Hinta 30 pv kohdalla	42,40	42,20	1,2 %

Edellä esitetyt lippujen hinnat merkitsevät **keskimäärin 1,6 % hintojen korotusta** vuoden 2007 hintoihin. Espoon sisäisten lippujen lippulajikohtaiset hinnat ovat liitteessä 4.

Kaikkiaan lipputuloja (ilman ALV) on arvioitu kertyvän vuonna 2008 11,810 milj. euroa.

6.3 Vantaan sisäiset lipputulot 2008

Ennusteen mukaan lipputulot vuonna 2007 ovat ilman alv:a 8,7 milj. euroa (TA07 8,7 milj. euroa). Myytävien lippujen määrään on arvioitu 1 % kasvu vuonna 2007.

LP2008 laskelmissa käytetyt päälippulajien hinnat ovat seuraavat:

	LP 2008	2007	Ero %
	Euroa		
- kertaseutulippu	2,40	2,40	0,0 %
- arvolippu	2,10	2,10	0,0 %
- kausilippu, aik.			
- perushinta 14 pv	25,20	24,60	2,4 %
- lisäpäivä	1,45	1,40	3,6 %
Hinta 30 pv kohdalla	48,40	47,00	3,0 %

Edellä esitetyt lippujen hinnat merkitsevät **keskimäärin 1,2 % hintojen korotusta** vuoden 2007 hintoihin. Vantaan sisäisten lippujen lippulajikohtaiset hinnat ovat liitteessä 4.

Kaikkiaan lipputuloja (ilman ALV) on arvioitu kertyvän vuonna 2008 8,930 milj. euroa.

6.4 Kauniaisten sisäiset lipputulot 2008

Kauniaisten sisäisten lippujen hinnat ovat samat kuin Espoon lippujen hinnat. Kauniaisten osalta sisäisiä lipputuloja (ilman ALV) on arvioitu kertyvän vuonna 2008 0,072 milj. euroa.

6.5 Seutulipputulot 2008 Kerava ja Kirkkonummi

Keravan seutuliikenteen osalta lähiseutulippujen 2 ja 3 lipputulojen arvioinnin perustana on käytetty ennustetta vuodelle 2007. Ennusteen mukaan lipputulot vuonna 2007 ovat ilman alv:a 3,6 milj. euroa.

Kirkkonummen seutuliikenteen osalta lähiseutulippujen 2 ja 3 lipputulojen arvioinnin perustana on käytetty ennustetta vuodelle 2007. Ennusteen mukaan lipputulot vuonna 2007 ovat ilman alv:a 1,5 milj. euroa.

LP2008 laskelmissa käytetyt päälippulajien hinnat ovat seuraavat:

Lähiseutu 2 liput

	LP2008	2007	Ero %
	Euroa		
- kertaseutulippu	3,80	3,60	5,6 %
- arvolippu	3,23	3,20	0,9 %
- kausilippu, aik.			

- perushinta 14 pv	43,40	42,60	1,9 %
- lisäpäivä	2,47	2,44	1,2 %
Hinta 30 pv kohdalla	82,90	81,60	1,6 %

Lähiseutu 3 liput

	LP2008 Euroa	2007	Ero %
- kertaseutulippu	6,00	6,00	0,0 %
- arvolippu	5,30	5,30	0,0 %
- kausilippu, aik.			
- perushinta 14 pv	60,50	59,50	1,7 %
- lisäpäivä	3,46	3,40	1,8 %
Hinta 30 pv kohdalla	115,80	113,90	1,7 %

Lähiseutulippujen 2 ja 3 lippujen lippulajikohtaiset hinnat ovat liitteessä 4.

Kaikkiaan Keravan seutuliikenteen osalta lähiseutulipputuloja (ilman ALV) on vuonna 2008 arvioitu kertyvän 3,741 milj. euroa.

Kaikkiaan Kirkkonummen seutuliikenteen osalta lähiseutulipputuloja (ilman ALV) on vuonna 2008 arvioitu kertyvän 1,589 milj. euroa.

6.6 Kolmannen vyöhykkeen sisäiset lipputulot 2008

Keravan sisäisten lipputulojen arvioinnin perustana on käytetty ennustetta vuodelle 2007. Arvion mukaan lipputulot vuonna 2007 ovat ilman alv:a 0,160 milj. euroa.

Kirkkonummen sisäisten lipputulojen arvioinnin perustana on käytetty ennustetta vuodelle 2007. Arvion mukaan lipputulot vuonna 2007 ovat ilman alv:a 0,040 milj. euroa.

TAE2008 laskelmissa käytetyt kolmannen vyöhykkeen sisäisten päälippulajien hinnat ovat seuraavat:

	LP 2008 Euroa	2007	Ero %
- kertaseutulippu	2,20	2,20	0,0 %
- arvolippu	1,86	1,90	3,3 %
- kausilippu, aik.			
- perushinta 14 pv	22,10	21,90	0,9 %
- lisäpäivä	1,27	1,25	1,6 %
Hinta 30 pv kohdalla	42,40	42,20	1,2 %

Kolmannen vyöhykkeen sisäisten lippujen lippulajikohtaiset hinnat ovat liitteessä 4.

Kaikkiaan Keravan sisäisiä lipputuloja (ilman ALV) on vuonna 2008 arvioitu kertyvän 0,175 milj. euroa.

Kaikkiaan Kirkkonummen sisäisiä lipputuloja (ilman ALV) on vuonna 2008 arvioitu kertyvän 0,040 milj. euroa.

6.7 Taksa- ja lippujärjestelmän muutokset

Kolmas vyöhyke

Pääkaupunkiseudun taksa- ja lippujärjestelmä laajeni Keravalle 1.3.2006 ja Kirkkonummelle 1.1.2007. Vuoden 2007 alusta käytössä ovat olleet sekä kertaliput että matkakortille laddattavat kausi- ja arvoliput. Kirkkonummella YTV:n lippujärjestelmän liput ovat käytössä toistaiseksi vain osassa liikennettä, junaliikenteessä sekä Veikkolan suunnan bussiliikenteessä. Vuoden 2008 loppuun jatkuvan kokeilun aikana vakiinnutetaan yhteistyötä sekä selkeytetään toimintamallia ja sopimusten periaatteita.

Lippujärjestelmää varaudutaan laajentamaan suunnitelmakaudelle muihin YTV-alueen lähikuntiin. Nykyisen matkakorttijärjestelmän aikana YTV:n matkakortin käyttö on mahdollista laajentaa Järvenpäähän ja Tuusulaan (yhdistettynä Keravan maksualueeseen) sekä Nurmijärvelle, Vihtiin ja Sipooseen.

Alennuslippujen osto-oikeuden laajentaminen toisen kunnan sisäisiin lippuihin

Alennuslippujen osto-oikeuden myöntämisperusteet ja alennusprosentit ovat olleet yhtenäiset vuoden 2006 alusta. Joukkoliikenteen yhteistyösopimuksen mukaisesti edelleen on kuitenkin voimassa rajoitus, jonka mukaan kunnan sisäisiä erityisryhmien alennuslippuja myydään vain kyseisessä kunnassa asuville. Lausuntopyynnössä esitetään, että tämä rajoitus poistetaan vuoden 2008 alussa.

6.8 Sisäisten lippujen hintojen yhtenäistäminen

YTV päättää Espoon ja Kauniaisten, Vantaan ja Keravan sekä Kirkkonummen sisäisten lippujen hinnoista. Helsinki päättää oman alueensa sisäisten lippujen hinnoista YTV:n hyväksymän taksa- ja lippujärjestelmän puitteissa. Kuntien sisäisten lippujen hinnat pyritään yhtenäistämään vaiheittain. Lausuntopyynnössä Espoon ja Kauniaisten sekä kolmannen vyöhykkeen sisäisen lippujen hinnat ovat käytössä olevien lippulajien osalta pääosin samat kuin suunnitellut lippujen hinnat Helsingin sisäisessä liikenteessä vuodelle 2008. Vantaan sisäisten lippujen hinnat ovat keskimäärin 10,6 % muiden kuntien sisäisten lippujen hintoja korkeammat. Muita korkeampien lippujen hintojen tulovaikutus on 0,675 milj. euroa (ml jousto 0,3).

7 MATKAKORTTIJÄRJESTELMÄ

7.1 Nykyisen järjestelmän ylläpito ja kehittäminen

Matkakorttijärjestelmän ylläpito on hoidettu ostopalveluna 1.2.2005 alkaen. YTV:n, HKL:n ja Enfo Partner Oy:n väliseen palvelusopimukseen kuuluvat tuotannon valvonta ja operointi, testauspalvelu, laitehallinta ja matkakorttilogistiikka. Palvelusopimuksen lähtökohtana oli toimintamalli, jossa matkakorttijärjestelmä toimii yhtä luotettavasti kuin aikaisemmin, mutta merkittävästi alemmalla kustannustasolla.

Matkakorttijärjestelmän tuotannon ja ylläpidon kokonaiskustannukset olivat vuonna 2004 hieman yli 4 milj. euroa. Kokonaiskustannukset koostuvat YTV:n matkakorttihenkilöstön kustannuksista ja Enfo Partner Oy:n palvelusopimuksen kustannuksista. Palvelusopimuksen tavoitteena oli toiminnan rationalisoinnin kautta saada kokonaiskustannuksia laskettua vuosittain 5 - 10 %. Vuonna 2005 palvelusopimuksen kokonaiskustannukset olivat hieman yli 3,7 milj. euroa. Vuoden 2006 kokonaiskustannukset olivat 3,5 milj. euroa ja arvio vuodelle 2007 on 3,4 milj. euroa.

Nykyisen palvelusopimuksen voimassaolo päättyy 31.1.2008. Neuvottelut uudesta sopimuksesta käydään vuoden 2007 aikana. Tavoitteena on alentaa nykyisen järjestelmän tuotannon ja ylläpidon kokonaiskustannuksia edelleen vuosittain.

Suunnitelmakaudella uuteen palvelusopimukseen liitetään myös järjestelmän uusimishankkeen (kohta 8.2) 1.vaiheen toteutuksesta aiheutuvat muutokset henkilötöön, ohjelmistoylläpidon ja korjaamohuollon osalta.

Järjestelmän kehittäminen on YTV:n vastuulla. Siihen kuuluvat nykyisen järjestelmän lipputuotteiden, laitteiden ja ohjelmistojen kehittäminen sekä nykyisen järjestelmän ominaisuuksien tehokas hyödyntäminen.

Järjestelmään ei ole tarkoitus tehdä merkittäviä muutoksia vuosina 2008 - 2010. Järjestelmään toteutetaan taksa- ja lippujärjestelmää koskevista päätöksistä aiheutuvat muutokset, kehitetään lipunmyyntijärjestelmää sekä varaudutaan kolmannen vyöhykkeen laajenemiseen. Suunnitelmakaudella tapahtuu muutoksia VR:lle maksettavissa investointikorvauksissa. YTV:n ja VR:n matkakorttisopimuksen mukaan korvauksia maksetaan 327 000 euroa vuodessa vuoteen 2009 asti. Järjestelmän uusimishankkeen (kohta 8.2) junalaitteiden rahoittamisesta sovitaan VR:n kanssa erikseen ja ne sisältyvät tässä vaiheessa investointiosaan.

7.2 Järjestelmän uusimishanke "Lippu- ja informaatiojärjestelmä 2014"

Nykyisen matkakorttijärjestelmän korvaavan uuden lippu- ja informaatiojärjestelmän (LIJ2014-hanke) valmistelua jatketaan. Järjestelmään voi kuulua uuden korttisukupolven matkakorttien lisäksi kännykkälippuja, e-lippuja ja muita uuden teknologian lipputuotteita. Lisäksi tavoitteena on integroida järjestelmään ajantasainen matkustajainformaatiojärjestelmä. Uuteen järjestelmään valmistaudutaan siirtymään vaiheittain vuosien 2009 - 2014 aikana.

Palvelutaso- ja rahoitussuunnitelmassa LIJ2014-hankkeen kustannukset sisältyvät investointiosaan. Uusien matkakorttien hankinta on ajankohtainen vuonna 2009. Myös matkakorttien hankintakustannukset, noin 1 050 000 euroa, sisältyvät suunnitelmassa investointeihin.

8 MUUT JOUKKOLIIKENNEPALVELUT

8.1 Suunnitelmat ja tutkimukset

Vuonna 2008 saatetaan päätökseen lyhyen ja pitkän aikavälin joukkoliikenteen infrastruktuurin kehittämissuunnitelma Espoon ja Kauniaisten, Vantaan ja Keravan alueelle sekä seutuliikenteen osalta myös Helsingin alueelle. Suunnitelman aikatahtain ulottuu aina vuoteen 2030 saakka. Siinä esitetään viiden ensimmäisen vuoden osalta vuosittain ajoitetut hankkeet joukkoliikenteen edistämiseksi. Viittä vuotta pidemmälle ulottuvat hankkeet jaetaan kahteen kiireellisyysluokkaan.

Vuosina 2008 - 09 jatketaan suuren liikennetutkimuksen kenttätöiden tekemistä ja liikennemallien kehittämistä pääkaupunkiseudulle ja Uudenmaan liiton ja Itä-Uudenmaan liiton alueelle.

Seuraavan PLJ suunnitelman laatiminen käynnistyy vuonna 2009. Vuosi 2010 on intensiivisin vaihe suunnitelman laatimisessa.

Vuoden 2008 aikana saatetaan päätökseen Vantaan linjastosuunnitelma 2007 - 2011. Vuosina 2008 ja 2009 laaditaan Seudun joukkoliikennesuunnitelma 2010 – 2014. Tässä suunnitelmassa tarkastellaan seudun sisäistä ja seutuliikennettä yhtenä kokonaisuutena. Suunnittelukauden aikana tarkistetaan palvelu- ja pienkalustolinjaston kehittämissuunnitelma ja toteutetaan Espoon ja Vantaan kutsuhajauksisten palvelu- ja pienkalustolinjojen toteuttamissuunnitelmat. Kehäradan ja Etelä-Espoon metron toteuttamiseen liittyvät linjastotarkastelut laaditaan.

Vuonna 2007 on tarkoitus aloittaa kolmivuotinen laajamittainen biopolttoainekokeilu pääkaupunkiseudun bussiliikenteessä. Siihen liittyy tutkimusohjelma, johon haetaan EU:n 7. puiteohjelmasta rahoitusta.

Vuoden 2007 aikana tehdään Jokerin jälkeen tutkimus sekä normaalit bussiliikenteen asiakastyytyväisyystutkimukset sekä varaudutaan LVM:n JOTU -ohjelman hankkeisiin.

Pääkaupunkiseudun tulevan taksa- ja lippujärjestelmän valmistelussa tarvittavien tutkimusten ja selvitysten laadintaa jatketaan.

8.2 Matkustajainformaatio ja telematiikkajärjestelmät

Yksilöllistä ja reaaliaikaista tietopalvelutarjontaa sekä laadunseurantaa kehitetään kaikissa eri jakelukanavissa yhteistyössä HKL:n kanssa. Espoon ja Vantaan pysäkki-infon laajentamisesta MONO-järjestelmässä on tehty esitykset kunnille, koska pysäkkilaitteiden hankinta tapahtuu edelleen kaupunkien omalla rahoituksella. Sekä laitehankinnoissa että ylläpidon järjestämisessä tavoitellaan säästöjä tiivistämällä yhteistyötä..

Matkustajalaskentalaitteiden ja Kampin infojärjestelmän ylläpito nostaa käyttökustannuksia 2008 alkaen. Uuden infojärjestelmän ja sitä hyödyntävän poikkeustiedotuspalvelun vaikutus käyttökustannuksiin 2009 alkaen tarkentuu hankkeen edetessä.

8.3 Tiedotus ja markkinointi

Viestintä hoitaa liikenteen tulosalueen tiedotus- ja markkinointitehtävät, huolehtii asiakaspalautteista ja antaa puhelintukea lipunmyyntipisteille. Tärkein tehtävä on helpottaa ja edis-

tää tiedotuksen ja markkinoinnin keinoin joukkoliikennepalvelujen käyttöä pääkaupunkiseudulla.

Viestintä huolehtii seutuliikenteen sekä Espoon, Vantaan ja Keravan sisäisen liikenteen tiedottamisesta ja markkinoinnista. Lisäksi viestintä tarjoaa lippujärjestelmään liittyvän perustiedotuksen kirkkonummelaisille.

Viestintää kehitetään lisäämällä tiedottamista linjastomuutoksista ja lipunmyynnistä, parantamalla asiakasinformaatiota, lisäämällä yhteydenpitoa asukkaisiin, liikennöitsijöihin, kuljettajiin ja lipunmyyntipisteisiin sekä mediaan. Keskeisenä tavoitteena on parantaa asukkaiden mielikuvaa joukkoliikennepalveluista.

Joukkoliikennettä tuodaan esiin edullisena, ympäristöystävällisenä ja huolettomana tapana liikkua. Myös turvallisuutta korostetaan.

Tärkeimpiä painotuotteita ovat Espoon ja Vantaan suuntien aikataulukirjat sekä linjakartat ja irtoaikataulut. Liikenteen asiakaslehti Hyppää kyytiin ja joukkoliikennehenkilökunnalle jaettava Seutuviesti ilmestyvät neljästi vuodessa.

Kampanjoiden painopisteet ovat uuden lippu- ja informaatiojärjestelmän valmistelun tukeminen, työsuhdelipun ja matkakortin suoraveloituksen käytön edistäminen, liityntäpysäköinnin ja Reittioppaan käytön lisääminen sekä linjastouudistusten esittely.

Viestintäyhteistyötä HKL:n kanssa jatketaan. Osa markkinointikampanjoista toteutetaan yhteistyössä HKL:n kanssa.

HKL:n toimitiloissa sijaitseva Liikenneneuvonnan maksullinen palvelunumero neuvoo asiakkaita reitti- ja aikatauluasioissa. Samoissa tiloissa toimiva Matkakorttineuvonta opastaa asiakkaita matkakortin käytössä. Toimintaa kehitetään ohjaamalla asiakkaita hakemaan tietoja suoraan netistä tai automaattisesta aikatauluneuvonnasta.

8.4 Lipunmyyntiverkosto ja myyntipalkkiot

Lipunmyynnin kehittäminen: Lipunmyynnin palvelutasotavoitteet ja myyntiverkoston laajuus tarkistetaan, lipunmyyntisopimukset uusitaan, toimintaa tehostetaan ja kustannuksia alennetaan suunnitelmakaudella 2008-2010 Lipunmyynnin kehittämissuunnitelman mukaisesti (YTH 15.6.2007).

8.5 Joukkoliikenteen tarkastus

Matkalippujen tarkastusta tehostetaan edelleen ja sen näkyvyyttä parannetaan. Tehostettuja tarkastuksia suunnataan erityisesti vyöhykerajoille sekä iltoihin ja viikonloppuihin. Turvallisuutta lisätään käyttämällä tarkastajien apuna järjestyksenvälvojiä.

Tarkastustoimintaa laajennetaan mahdollisuuksien mukaan ns. kolmannelle vyöhykkeelle eli Keravalle ja Kirkkonummelle.

Lähiliikenteen tarkastustoiminta ostetaan erillisen sopimuksen mukaan Rautatievirastolta yhdessä VR:n kanssa. Yhteistoimintaa Rautatieviraston tarkastustoiminnan kanssa lisätään järjestämällä mm. yhteisiä koulutustilaisuuksia.

Tarkastusmaksuun (80 euroa vuonna 2007) ei esitetä korotusta vuodelle 2008.

INVESTOINNIT

Liikenteen investoinnit vuonna 2008 ovat yhteensä 3,8 milj. euroa (3,4 milj. euroa vuonna 2007) ja noin 6,8 milj. euroa vuonna 2009 ja noin 3,2 milj. euroa vuonna 2010. Merkittävimmät vuoden 2008 investointikohteet ovat matkustajainfon kehittäminen 0,7 ja lippu- ja informaatiojärjestelmä 2014, johon on varattu 2,3 milj. euroa.

Suunnitelmakaudella tehdään vuosittain ”Järjestelmä 2014” integroitavaan informaatiojärjestelmään liittyviä suunnittelu- ja kehitystyön investointeja, vuonna 2009 mahdollisesti myös ensimmäisiä laitehankintoja.

HELMI-järjestelmää ei enää laajenneta seutulinoilla. Info 2009-projekti kaikkien YTV-alueen linja-autojen varustamiseksi paikannus- ja viestintäjärjestelmällä toteutuu pääosin vuoden 2009 aikana. Jo 2008 toteutettavia investointeja ovat GPS-laitteiden hankinta busseihin ja uuden infojärjestelmän pilotointi lentokentän linjoilla 61 ja 615. Järjestelmän ohjaamilla liikennevaloetuksilla saavutetaan säästöjä liikennöintikustannuksissa. Projekti etenee integroituna matkakorttijärjestelmän 1. vaiheen päivitykseen.

Ajoneuvojärjestelmien tuottamien tietojen hyödyntämiseksi jatketaan suunnittelun ja laadunseurannan tietojärjestelmien ohjelmistokehitystä.

KUNTAOSUUEDET

YTV-alueen kuntien maksuosuudet liikenteen menoihin ovat yhteensä 83 839 milj. euroa. Kasvu vuodesta 2007 on 2,9 %. Keravan kaupungin maksuosuus on 1,3 milj. euroa. Kasvu edellisvuoteen verrattuna on 0,3 milj. euroa (34,1 %). Kasvu johtuu pääosin Keravan seutulinjoiden palvelutason parannuksesta ja Keravan sisäisen liikenteen kustannustason noususta syysliikenteen 2007 alusta lukien. Kirkkonummen kaupungin maksuosuus on 0,8 milj. euroa. Kasvun johtuu ennakoidusta matkustajamäärien kasvusta sekä juna – että bussiliikenteessä.

Helsingin kuntaosuudet ovat yhteensä 15 066 milj. euroa. Kasvu edellisvuoteen verrattuna on 0,6 milj. euroa (4,2 %). Espoon kuntaosuudet ovat 38 026 milj. euroa ja ne kasvavat edellisvuodesta 0,7 milj. euroa (2,0 %). Vantaan kuntaosuudet ovat 29 994 milj. euroa, missä kasvua edellisvuoteen on 0,9 milj. euroa (3,1 %). Kauniaisten kuntaosuudet ovat 0,8 milj. euroa, ja ne kasvavat edellisvuodesta 0,2 milj. eurolla (24,9 %).

Liikenteen hoito

Liikenteen hoidon menot on jaettu kunnille seuraavasti:

- seutulinjat YTV-alue on jaettu kunnille TP2006:ssä käytettyjen kaaviokoh- taisten jako-osuuksien perusteella
- U-linjat TP06 mukaisten jako-osuuksien perusteella
- VR-lähiliikenne LIPTU06 tulosten perusteella
- seutulinjat 3. vyöhykkeen osalta LIPTU06 perusteella
- VR-lähiliikenne 3. vyöhykkeen osalta LIPTU06 perusteella

Kuntaosuudet YTV-alueen seutuliikenteen liikennekorvauksiin ovat yhteensä 38 902 milj. euroa Ne pienevät vuodesta 2007 0,8 milj. eurolla (2,1 %). Luvut sisältävät ali/ylijäämä- osuudet 2007 - 2008.

Seutuliikenteen kuntaosuuksiin sisältyvän edellisvuosien yli/alijäämä-osuus muuttuu 0,1 milj. euron alijäämästä vuonna 2007 2,3 milj. euron ylijäämäksi vuonna 2008. Aikaisempien vuosien ylijäämä pienentää Espoon vuoden 2008 seutuliikenteen kunta-osuutta 1,3 milj. euroa ja Vantaan osuutta 0,8 milj. euroa. Helsingin ja Kauniaisten osalta edellisten vuosien ylijäämän osuus on noin 0,2 milj. euroa.

Espoon ja Kauniaisten alueen sisäinen liikenne

Espoon ja Kauniaisten alueen sisäisen liikenteen kuntaosuudet ovat 15 344 milj. euroa. Ne kasvavat edellisvuodesta 1,3 milj. eurolla (8,9 %).

Vantaan sisäinen liikenne

Vantaan sisäisen liikenteen kuntaosuudet ovat 11 163 milj. euroa ja ne kasvavat edellisvuoteen verrattuna on 1,0 milj. euroa (9,4 %).

Muut joukkoliikennepalvelut

Muiden joukkoliikennepalveluiden kuntaosuuksilla katetaan mm. joukkoliikenteen suunnittelun, infrastruktuurin kehittämisen ja ylläpidon, matkustajainformaation, tiedotuksen ja markkinoinnin, taksa- ja lippujärjestelmän kehittämisen ja lipunmyyntipalkkioiden nettokustannukset.

Muiden joukkoliikennepalvelujen kuntaosuudet kohdistetaan seutuliikenteelle ja Espoon ja Kauniaisten sekä Vantaan sisäiselle liikenteelle suoriteperusteisesti.

YTV-kuntien muiden liikennepalvelujen kuntaosuudet ovat yhteensä 11 931 milj. euroa. Ne kasvavat 0,4 milj. eurolla (3,4 %). Keravan ja Kirkkonummen osuus on yhteensä 0,3 milj. euroa.

Matkakortin kuntaosuudet ovat yhteensä 6 266 milj. euroa. Ne pienenevät edellisvuodesta 0,1 milj. eurolla (2,2 %).

Tarkempi erittely kuntaosuuksista on liitteessä 7.

LIITE 1

BUSSILIIKENTEN MUUTOKSET 2008 - 2010

1. SEUTULINJAT

1.1 Muutokset vuonna 2008

Linja 103 Helsinki – Otaniemi – Pohjois-Tapiola

Linjan liikennöintiäikää laajennetaan palvelutason parantamiseksi sekä kesä- että talviliikenteessä erityisesti viikonloppuna.

Muutosajankohta 10.8.2008

Autopäivä- ja kustannusmuutokset:

ei autopäivämuutoksia
kustannusmuutos noin 18 000 €/vuonna 2008 ja noin 47 200 € vuositasolla

Linja 106 Helsinki – Tapiola – Leppävaara

Linja 110 Helsinki – Tapiola – Leppävaara

Kesäliikenteessä linjan 110 arjen ja lauantain päiväliikenteen vuoroväli tihennetään 30 minuutista 20 minuuttiin. Näin vuorovälit linjoilla 106 ja 110 tulevat olemaan yhteensopivat.

Muutosajankohta 1.6.2008

Autopäivä- ja kustannusmuutokset:

lauantaisin +1 autopäivä kesällä
kustannusmuutos noin 13 200 €/vuonna 2008 ja vuositasolla

Linja 158 Helsinki – Nöykkiönlaakso

Linjan kesäliikenteen vuoromäärää lisätään kaikkina viikonpäivinä Nöykkiön alueen palvelujen parantamiseksi.

Muutosajankohta 1.6.2008

Autopäivä- ja kustannusmuutokset:

ei autopäivämuutoksia
kustannusmuutos noin 24 900 €/vuonna 2008 ja vuositasolla

Linja 165 Helsinki – Kauklahti

Saunalahden alueen matkustajamäärän kasvuun varaudutaan tihentämällä kesällä ja talvella arjen päivä- ja iltaliikenteen sekä viikonloppu vuoroväli 40 minuutista 30 minuuttiin.

Muutosajankohta 1.6.2008

Autopäivä- ja kustannusmuutokset:

autopäivämuutokset kesällä +1 ap lauantaisin, talvella +1 ap lauantaisin ja sunnuntaisin
kustannusmuutos noin 112 000 €/vuonna 2008 ja 298 800 euroa vuositasolla

Linja 231 Helsinki – Hämevaara

Linja 248 Helsinki – Juppuri

Linja 270 Helsinki – Tuomarila

Varaudutaan Mäkkylän alueen kasvuun lisäämällä tarjontaa arkisin kesä- ja talviliikenteessä Turuntien linjoille.

Muutosajankohta 1.6.2008

Autopäivä- ja kustannusmuutokset:

autopäivämuutokset kesällä ja talvella +1 ap arkisin
kustannusmuutos noin 60 500 €/vuonna 2008 ja 161 200 euroa vuositasolla

615 Helsinki – Lentoasema

Lentoaseman yhteyksiä parannetaan tihentämällä vuoroväliä 30 minuuttiin arkisin puolen yön jälkeen ja viikonloppuisin.

Muutosajankohta 1.6.2008

Autopäivä- ja kustannusmuutokset:

autopäivämuutokset talvella +2 ap lauantaisin ja sunnuntaisin
kustannusmuutos noin 117 000 €/vuonna 2008 ja 312 000 euroa vuositasolla

1.2 Muutokset vuonna 2009

Suurpellon yhteydet

Seudun joukkoliikennesuunnitelman 2005-2009 mukaisesti Suurpellon uuden maankäytön edellyttämät joukkoliikennedytykset hoidetaan jatkamalla linjan 120 Helsinki – Orion reittiä Suurpellon alueelle ja linjan tarjontaa lisäämällä.

Linjan 519 vahvistaminen

Linjan 519 Itäkeskus – Lentoasema tarjontaa varaudutaan lisäämään lentoaseman ja Aviapoliksen alueiden maankäytön kasvaessa. Linja toimii runkoyhteytenä Itäkeskus – Malmi – Lentoasema –sektorilla. Muutos perustuu Seudun joukkoliikennesuunnitelmaan 2005 - 2009.

Linjojen 650, 651 ja 652 vahvistaminen

Tammiston, Pakkalan ja Viinikkalan työmatkayhteyksiä vahvistetaan arkisin.

Muut Vantaan suunnan muutokset

Toteutetaan seutulinjoiden muutoksia YTV:n hallituksessa tammikuussa 2008 hyväksyttävän Vantaan linjastosuunnitelman toteuttamisaikataulun mukaisesti.

1.3 Muutokset vuonna 2010

Espoon keskuksen terminaalin valmistuminen

Mikäli Espoon keskukseen Espoontorin puolelle suunniteltu liityntäterminaali valmistuu vuoteen 2010 mennessä, lyhennetään linjan 213 Helsinki-Mikkela reitti päättymään terminaaliin. Nykyinen Mikkela kääntöpaikka ei täytä kääntöpaikoille asetettuja kriteerejä, eikä korvaavaa kääntöpaikkaa ole Mikkela löytyneenä. Samoin linja 270 Helsinki-Tuomarila/Kuurinniitty päätepysäkki siirtyy Tuomarilasta terminaaliin. Kuurinniityn ja Tuomarilan sekä Mikkela ja Muuralan yhteydet Espoon keskukseen korvaa uusi sisäinen linja 84 Kuurinniitty-Espoon keskus-Muurala-Kauklahti.

Tapiolan, Olarin ja Munkkiniemen väliset yhteydet

Toteutetaan Seudun joukkoliikennesuunnitelman 2005 – 2009 mukaisesti linjojen 194 Helsinki – Tapiola – Pohjois-Tapiola ja 195 Helsinki – Tapiola – Puolarmetsä – Latokaski uudelleenjärjestely, jossa linja 195 lakkautetaan ja korvaavat yhteydet tarjotaan vahvistamalla linjaa 194 ja jatkamalla Espoon sisäinen linja 13 Tapiola – Suomenoja - Eestinlaakso Otaniemeen ja Latokaskeen.

Vantaan suunnan muutokset

Toteutetaan seutulinjoiden muutoksia YTV:n hallituksessa tammikuussa 2008 hyväksyttävän Vantaan linjastosuunnitelman toteuttamisaikataulun mukaisesti.

2. ESPOON JA KAUNIAISTEN SISÄISET LINJAT

2.1 Muutokset vuonna 2008

Linja 18 Tapiola – Kauniainen – Espoon keskus – Mikkela – Kauklahti
Linja 19 Tapiola – Puolarmetsä – Espoon keskus – Kirkkojärvi – Tuomarila

Linjojen sunnuntaivuorovälillä kesällä ja talvella tihennetään. Kustannuksiin sisältyy myös linjan 19 Tuomarilan asemalle jatkamisesta aiheutuvat lisäykset kesäaikaan.

Muutosajankohta 1.6.2008

Autopäivä- ja kustannusmuutokset:

autopäivämuutokset kesällä ja talvella +1 ap sunnuntaisin
kustannusmuutos noin 37 000 €/vuonna 2008 ja 98 500 euroa vuositasolla

Linja 20 Leppävaara – Karakallio - Järvenpeä
Linja 21 Leppävaara – Kalajärvi – Lahnus
Linja 29 Leppävaara – Punametsä – Kalajärvi

Linjoilla toteutetaan kesällä vastaavat muutokset kuin talvella 2007 – 2008, joilla korvataan linjan 509 lakkauttamisesta aiheutuvia palvelutasopuutteita Järvenperässä ja Viherlaaksossa.

Muutosajankohta 1.6.2008

Autopäivä- ja kustannusmuutokset:

autopäivämuutokset kesällä +2 ap arkisin
kustannusmuutos noin 39 000 €/vuonna 2008 ja vuositasolla

Linja 28 Leppävaara – Siikajärvi / Siikaranta / Silkaniemi

Kesäviikonlopun liikennettä vahvistetaan palvelun parantamiseksi. Lauantain ja sunnuntain vuoroväli tiennetään keskimäärin noin 80 minuutista noin 40 minuuttiin.

Muutosajankohta 1.6.2008

Autopäivä- ja kustannusmuutokset:

autopäivämuutokset kesälauantaisin ja -sunnuntaisin +1 ap arkisin
kustannusmuutos noin 15 000 €/vuonna 2008 ja vuositasolla

Linja 82 Espoon keskus – Kalajärvi – Lahnus (Serena)

Linjan vuoroväliä kesällä arkiruuhkassa tiennetään puoleen tuntiin. Myös kesäsunnuntain tarjontaa tiennetään. Linjan reitti muutetaan kulkemaan Espoon keskuksessa Espoonportin kautta.

Muutosajankohta 1.6.2008

Autopäivä- ja kustannusmuutokset:

autopäivämuutokset kesällä +1 ap arkisin ja sunnuntaisin
kustannusmuutos noin 35 000 €/vuonna 2008 ja vuositasolla

2.2 Muutokset vuonna 2009

Espoon keskuksen palvelulinja

Espoon keskuksen palvelulinjalla kokeillaan pilot-hankkeena palvelun tehostamista kutsuohjauksella, jossa hyödynnetään Espoon kuljetuspalvelukeskusta matkojen tilauskeskuksena. Hanke perustuu Palvelu- ja pienkalustolinjaston kehittämissuunnitelmaan 2007 - 2009. Linjan palvelualue kattaa Nupurin, Karhusuon, Pitkäniityn, Hirvisuon, Muuralan, Mikkelän, Kaupunginkallion, Suvelan, Tuomarilan, Kuurinniityn ja Espoon keskuksen. Kiinteitä pysäkkejä ovat Espoontori ja terveyskeskus Samaria. Kutsuohjauksisesta palvelulinjasta saatavia kokemuksia hyödynnetään jatkossa muilla Espoon ja Vantaan palvelulinjoilla.

Linjan 23 Uusmäki – Leppävaara – Perkkää – Kilonpuisto reittimuutos

Maankäytön lisääntyessä ja katu yhteyksien rakentuessa Uusmäen ja Painiityn alueella linjalle 23 Uusmäki – Leppävaara – Perkkää – Kilonpuisto perustetaan uusi reitti 23B Uusmäki – Leppävaara, joka kulkee uutta Lintulaaksontietä pitkin. Linjan 23 perusreitti muuttuu kulkemaan uuden Painiityn asuntoalueen kautta. Muutos perustuu Seudun joukkoliikennesuunnitelmaan 2005 - 2009.

2.3 Muutokset vuonna 2010

Linja 16 Tapiola-Henttaa kutsuohjauksiseksi

Palvelu- ja pienkalustolinjaston kehittämissuunnitelman 2007 - 2011 mukaisesti muutetaan linja 16 pilot-tikohteena kutsuohjauksiseksi linjaksi, jonka matkojen välitys hoidetaan Espoon kuljetuspalvelukeskuk-sen kautta. Linja palvelee jatkossa Henttaan matkoja Iso Omena- ja Olariin. Linja 16B sen sijaan säilyy edelleen nykyiseen tapaan toimivana linjana, joka hoitaa pääasiassa koulumatkoja.

Linjan 13 Tapiola – Suomenoja – Eestinlaakso ja linjan 10 Otaniemi – Tapiola – Haukilahti – Matinkylä – Puolarmetsä uudelleen järjestely

Linjan 13 reitti jatketaan lännessä Latokaskeen ja idässä Otaniemeen korvaamaan lakkautettavaa linjaa 195. Samalla linja 10 lyhennetään Otaniemestä Tapiolaan. Muutos perustuu Seudun joukkoliikenne-suunnitelmaan 2005 – 2009.

Linjan 18 Tapiola – Kauniainen – Espoon keskus – Mikkeliä – Kauklahti uudelleen järjestely Linjan 84 Kuurinniitty – Espoon keskus – Mikkeliä – Kauklahti perustaminen

Seudun joukkoliikennesuunnitelman 2005 – 2009 mukaisesti linja 18 lyhennetään reitille Tapiola - Es-poon asema. Yhteydet Kauklahteen suuntaan hoidetaan uudella liityntälinjalla 84. Samalla perustetaan uusi linja 8 välille Tapiola – Espoon asema korvaamaan linjan 18Z-vuoroja. Muutos liittyy Espoon kes-kuksen terminaalisuunnitelmien toteuttamiseen.

3. VANTAAN SISÄISET LINJAT

3.1 Muutokset vuonna 2008

Linja 46 Tikkurila – Katriinan sairaala

Kesällä arjen ruuhka-aikaan tihennetään vuoroväliä noin puoleen tuntiin kasvavan työmatkaliikenteen hoitamiseksi.

Muutosajankohta 1.6.2008

Autopäivä- ja kustannusmuutokset:

autopäivämuutokset +1 ap arkisin kesällä
kustannusmuutos 20 200 €/vuonna 2008 ja vuositasolla

Linja 53 Peijas – Myyrmäki Linja 56 Mellunmäki – Myyrmäki

Varaudutaan ajoaikojen hidastumiseen sekä kesä- että talviliikenteessä.

Muutosajankohta 1.6.2008

Autopäivä- ja kustannusmuutokset:

autopäivämuutokset +3 ap arkisin kesällä ja talvella
kustannusmuutos 115 000 €/vuonna 2008 ja 306 400 € vuositasolla

Linja 60 Jokiniemi – Veromies
Linja 61 Mellunmäki – Tikkurila – Lentoasema
Linja 62 Mellunmäki – Tikkurila
Linja 66 Kuninkaanmäki – Tikkurila
Linja 68 Kuusijärvi/Kuninkaanmäki – Tikkurila – Tammisto
Linja 83 Tikkurila – Kolohonka

Vantaan linjastosuunnitelmaluonnoksen mukaisesti nykyinen sisäinen linja 61 jaetaan pääpalvelualueiden ja kysynnän mukaan kahdeksi linjaksi. Linja 61 hoitaa jatkossa Tikkurilan ja Lentoaseman välisiä yhteyksiä ruuhkaisimpina aikoina 10 minuutin vuorovälillä ja linja 62 yhteyksiä Mellunmäestä Tikkurilaan. Yhteys Tikkurilan ja lentoaseman välillä nopeutuu, kun linja ei enää poikkea Jumbon kautta.

Yhteydet Tikkurilan ja Jumbon välillä hoidetaan linjoilla 60 ja 68, jotka muodostavat linjaparin ja joita liikennöidään keskenään tasavälisesti ruuhkaisimpaan aikaan 10 minuutin vuorovälillä. Vaihdon yhteys Hakunilan ja Jumbon välillä säilyy.

Perustetaan uusi sisäinen linja 66, jolla parannetaan Kuninkaanmäen yhteyksiä Tikkurilan suuntaan. Samalla linja 83 lakkautetaan.

Muutosajankohta 10.8.2008

Autopäivä- ja kustannusmuutokset:

autopäivämuutokset arkisin -1 ap
kustannusmuutos – 72 900 €/vuonna 2008 ja -194 500 € vuositasolla

Linja 77 Päiväkumpu- Kylmäoja

Vantaan linjastosuunnitelmaluonnoksen mukaisesti perustetaan uusi linja hoitamaan sisäisiä yhteyksiä Korson asemalle ja Rekolan terveyskeskukseen.

Muutosajankohta 10.8.2008

Autopäivä- ja kustannusmuutokset:

autopäivämuutokset arkisin 2 ap
kustannusmuutos 128 600 €/vuonna 2008 ja 343 000 € vuositasolla

3.2 ja 3.3 Muutokset vuosina 2009 ja 2010

Vantaan linjastosuunnitelma 2007 - 2011

Toteutetaan muutoksia sisäisillä linjoilla YTV:n hallituksessa tammikuussa 2008 hyväksyttävän Vantaan linjastosuunnitelman toteuttamisaikataulun mukaisesti.

4. KERAVAN SISÄISET LINJAT

4.1 Muutokset vuonna 2008

Linja 5 Sorsakorpi-Asema-Kalevankatu-Mattilanpuisto
Linja 8 Asema-Kaskela-Asema-Kaleva-Kytömaa

Linjoilla 5 ja 8 liikennöintiäikoja pidennetään Keravan linjastosuunnitelman mukaisiksi.

Muutosajankohta 10.8.2008

Autopäivä- ja kustannusmuutokset:

ei autopäivämuutoksia
kustannusmuutos 9 600 €/vuonna 2008 ja 25 500 € vuositasolla

5. KERAVAN SEUTULINJAT

5.1 Muutokset vuonna 2008

Linja 633 Helsinki – Vallinoja – Kerava

Linjan liikennöintiäikää jatketaan arkisin tunnilla ja perjantaisin ja lauantaisin kahdella tunnilla.

Muutosajankohta 1.6.2008

Autopäivä- ja kustannusmuutokset:

ei autopäivämuutoksia
kustannusmuutos 20 000 €/vuonna 2008 ja 53 200 € vuositasolla

Linja 873 Etelä-Päiväkumpu - Peijas – Kerava

Kesällä linjalle lisätään auto ajoaikojen kireyden takia.

Muutosajankohta 1.6.2008

Autopäivä- ja kustannusmuutokset:

kesäarkeen +1 ap
kustannusmuutos 46 400 €/vuonna 2008 ja vuositasolla

LIITE 2

JOUKKOLIIKENTEEEN PALVELUTASO

Suunnitteluohje

Joukkoliikenteen linjasto- ja aikataulusuunnittelussa käytetään palvelutason määrittämiseen eri yhteysväleillä Seudun joukkoliikennesuunnitelmaan 2005 – 2009 sisältyvää joukkoliikenteen suunnitteluohjetta. Ohje sisältää palvelutasotavoitteet seutuliikenteessä, Espoon ja Kauniaisten sekä Vantaan sisäisessä liikenteessä vuosina 2005 – 2009.

Suunnitteluohjeessa määritellään joukkoliikenteen peruspalvelutaso yhteysväleille, jotka on jaettu neljään eri laatuluokkaan:

**** *Neljän tähden laatuluokan* palvelut tarjoavat henkilöauton kanssa kilpailukykyisen joukkoliikenteen palvelutason.

*** *Kolmen tähden laatuluokan* palvelut ovat niin hyvät, että ne mahdollistavat vielä autottoman elämäntavan.

** *Kahden tähden laatuluokan* palvelut tarjoavat kohtuullisen joukkoliikenteen palvelutason.

* *Yhden tähden laatuluokan* palvelut luovat mahdollisuuden joukkoliikenteen käyttöön.

Peruspalvelutasolla tarkoitetaan joukkoliikennetarjonnan minimitasoa kussakin laatuluokassa. Suunnitteluohjeessa määritellyn perustason ylittävä tarjonta määräytyy ensisijassa kysynnän perusteella. Suunnitteluohjeen peruspalvelutaso voidaan ylittää myös yhteysväleillä, joilla joukkoliikenteen kilpailukykyä halutaan edistää esimerkiksi uusia alueita toteutettaessa tai tärkeillä poikittaisyhteyksillä.

Suunnitteluohjeessa määritellään mm. seuraavat palvelutason osatekijät:

alueet ja yhteysvälit

joukkoliikennevaihdot

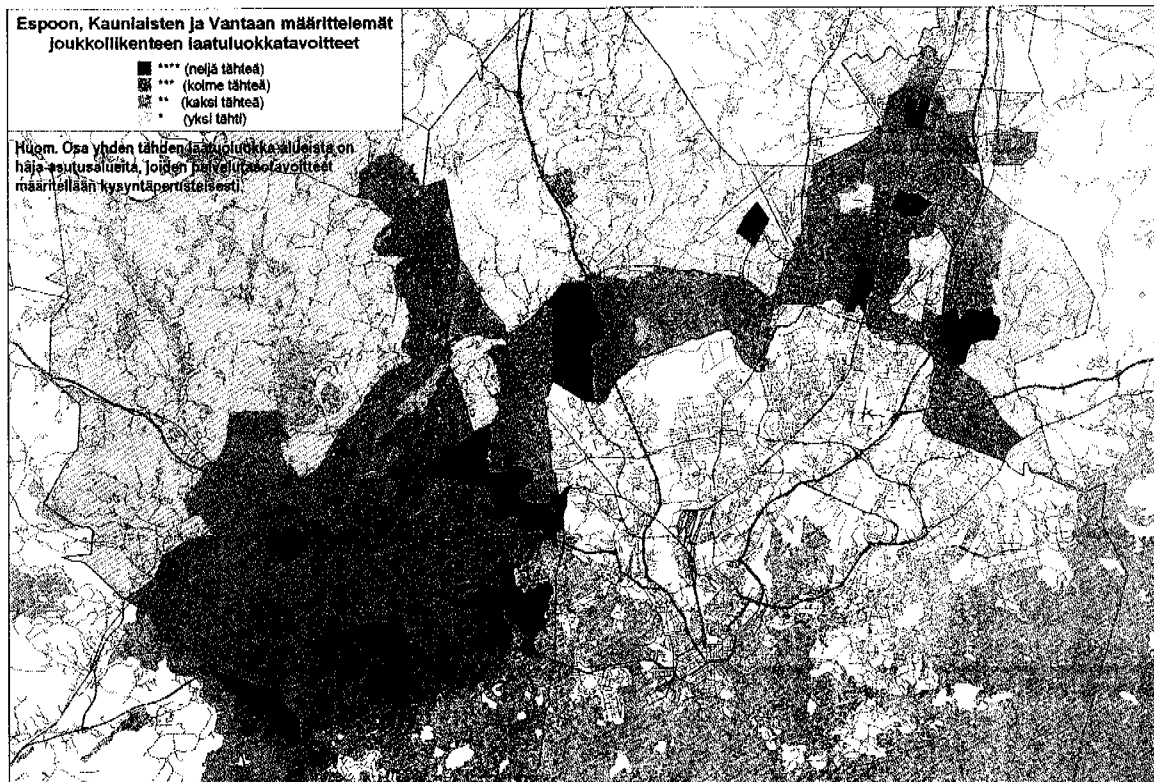
liikennöintikaudet ja erikoispäivät

liikennöintiajat, vuorovälit ja tasavälisyys

kalusto ja matkustusväljyys

kävelyetäisyydet.

Kaupunkien määrittelemät aluekohtaiset joukkoliikenteen laatuluokkatavoitteet on esitetty kuvassa 1.



Kuva 1. Kaupunkien määrittelemät palvelutason tavoiteluokat alueittain. Jos alue jakaantuu kahteen palvelutasoluokkaan, on kuvaan merkitty niistä korkeampi.

Palvelutasoanalyysi

Liikennöintisuunnitelman 2007 - 2008 mukaisen joukkoliikennetarjonnan mukaisen palvelutason kuvaamiseksi laaditaan toukokuun 2007 aikana palvelutasoanalyysi. Analyysin pohjana on talven 2007 - 2008 aikataulut. Analyysin tulokset toimitetaan kunnille kesäkuun alussa.

Palvelutasoanalyysissä tarkastellaan yhteyksiä osa-alueilta Helsingin keskustaan, yhteyksiä omaan keskukseen sekä seudullisten alue- ja kaupunkikeskusten välisiä yhteyksiä. Alue- ja kaupunkikeskukset sekä paikallis- ja palvelualuekeskukset on määritelty suunnitteluohjeessa.

Palvelutasoanalyysissä esitetään peruspalvelutason määrittävien kriteerien täyttyminen eri yhteyksillä seuraavilla palvelutason osatekijöillä:

- liikennöinti-aika (arki, lauantai, sunnuntai)
- vuoroväli (ruuhka, varhaisilta, lauantai, sunnuntai)
- kävelyetäisyys pysäkille.

Palvelutasoanalyysissä esitetään myös ilmenneet palvelutasopuutteet alueittain.

LIITE 3

Liikenteen km-suoritteet, menot ja lipputulot 2007 - 2010

(1/7)

Seutulinjat YTV-alue, milj. sop.km	KS	Ennuste	LP Suunnitelmakausi		
	2007	2007	2008	2009	2010
Nykyliikenne, johon muutokset	32,70	32,80	33,38	33,38	33,38
- linja 2165			0,06	0,17	0,17
- linja 4615			0,06	0,15	0,15
- muut muutokset 2008			0,12	0,32	0,32
- muutokset 2009			0,00	0,18	0,45
- muutokset 2010			0,00	0,00	-0,16
Yhteensä	32,70	32,80	33,62	34,20	34,32

Junaliikenne, milj. palkkakm	KS	Ennuste	LP Suunnitelmakausi		
	2007	2007	2008	2009	2010
Yhteensä	917,4	983,5	1076,9	1087,7	1087,7

LIITE 3

Liikenteen km-suoritteet, menot ja lipputulot 2007 - 2010

(2/7)

Seutuliikenteen menot ja tulot YTV-alue, milj. euroa	2007	2007	2008	2009	2010
	KS	Ennuste	LP	Suunnitelmakausi	
Korvaukset seutuliikenteestä (ilman ALV)	72,579	72,421	76,247	78,31	78,913
Nykyliikenne, johon seuraavat muutokset			75,757	75,757	75,757
- linja 2165			0,112	0,299	0,299
- linja 4615			0,117	0,312	0,312
- muut muutokset 2008			0,261	0,699	0,699
- muutokset 2009			0,000	1,243	2,212
- muutokset 2010			0,000	0,000	-0,366
Korvaukset U-liikenteestä	0,723	0,740	0,760	0,760	0,760
Korvaukset VR:lle	48,937	48,915	52,206	52,728	52,755
Menot yhteensä	122,239	122,076	129,213	131,798	132,428
Seutulipputulot (ilman ALV)	82,634	84,740	88,060	88,941	89,830
Ed. vuosien ylijäämä/alijäämän kattaminen	-0,141	-0,141	2,251	2,251	2,251
Menojen ja tulojen erotus	39,746	39,746	38,902	40,606	40,347
Joukkoliik.hoidon tulot/menot	67,6 %	69,4 %	68,2 %	67,5 %	67,8 %
Kuntaosuus seutuliikenteen hoidosta	2007	2007	2008	2009	2010
	KS	Ennuste	LP	Suunnitelmakausi	
Helsinki	7,901	7,901	8,216	8,576	8,522
Espoo	17,395	17,395	16,626	17,355	17,244
Vantaa	14,021	14,021	13,498	14,090	13,999
Kaunialainen	0,429	0,429	0,562	0,585	0,582
Yhteensä	39,746	39,746	38,902	40,606	40,347

LIITE 3

Liikenteen km-suoritteet, menot ja lipputulot 2007 - 2010
Espoon sisäinen liikenne

(3/7)

Espoon sisäiset linjat, milj. sop.km	KS	Ennuste	LP Suunnitelmakausi		
	2007	2007	2008	2009	2010
Nykyliikenne, johon muutokset (sis. palvelulinjat)	11,078	11,238	11,716	11,716	11,716
- linja 2065 uusi			0,052	0,140	0,140
- muut muutokset vuonna 2008			0,085	0,226	0,226
- muutokset vuonna 2009				0,005	0,012
- muutokset vuonna 2010					0,140
Yhteensä	11,078	11,238	11,853	12,087	12,234

Espoon sisäiset linjat, milj. euroa	KS	Ennuste	LP Suunnitelmakausi		
	2007	2007	2008	2009	2010
Nykyliikenne, johon muutokset (sis. palvelulinjat)	25,431	24,945	26,844	26,844	26,844
- linja 2065 uusi			0,101	0,270	0,270
- muut muutokset vuonna 2008			0,208	0,551	0,551
- vara-autot			0,050	0,050	0,050
- muutokset vuonna 2009				0,064	0,165
- muutokset vuonna 2010					0,364
Yhteensä	25,431	24,945	27,203	27,779	28,244

Espoon sisäiset lipputulot, milj. euroa 1)	KS	Ennuste	LP Suunnitelmakausi		
	2007	2007	2008	2009	2010
	11,302	11,504	11,810	11,928	12,047

1) Suunnitelmakaudella lipputuloissa on arvioitu on arvioitu 1 % kasvu 2009 ja 2010

Menojen ja tulojen erotus	14,129	13,441	15,393	15,851	16,197
Lipputulot/menot	44,4 %	46,1 %	43,4 %	42,9 %	42,7 %

LIITE 3

Liikenteen km-suoritteet, menot ja lipputulot 2007 - 2010

(4/7)

Vantaan sisäinen liikenne

Vantaan sisäiset linjat, milj. sop.km	KS 2007	Ennuste 2007	LP Suunnitelmakausi		
			2008	2009	2010
Nykyliikenne, johon muutokset (sis. palvelulinjat)	8,609	8,610	8,792	8,792	8,792
- linjat 4053 ja 4056			0,000	0,000	0,000
- linjat 4060, 4066 (uusi linja), 4068 ja 4083			0,145	0,387	0,387
- linjat 4061, 4062			-0,245	-0,653	-0,653
- linja 4077, uusi linja			0,055	0,146	0,146
- muut muutokset			0,034	0,091	0,091
- muutokset vuonna 2009, tarkentuvat syksyn aikana					
- muutokset vuonna 2010 tarkentuvat syksyn aikana					
Yhteensä	8,609	8,610	8,781	8,763	8,763

Vantaan sisäiset linjat, milj. euroa	KS 2007	Ennuste 2007	LP Suunnitelmakausi		
			2008	2009	2010
Nykyliikenne, johon muutokset (sis. palvelulinjat)	18,940	18,862	19,844	19,844	19,844
- linjat 4053 ja 4056			0,116	0,309	0,309
- linjat 4060, 4066 (uusi linja), 4068 ja 4083			0,360	0,957	0,957
- linjat 4061, 4062			-0,433	-1,154	-1,154
- linja 4077, uusi linja			0,130	0,346	0,346
- muut muutokset			0,076	0,204	0,204
- muutokset vuonna 2009, tarkentuvat syksyn aikana					
- muutokset vuonna 2010 tarkentuvat syksyn aikana					
Yhteensä	18,940	18,862	20,093	20,506	20,506

Vantaan sisäiset lipputulot, milj. euroa 1)	KS 2007	Ennuste 2007	LP Suunnitelmakausi		
			2008	2009	2010
	8,739	8,724	8,930	9,019	9,109
1) Suunnitelmakaudella Vantaan lipputuloissa on arvioitu 1 % kasvu 2009 ja 2010					

Menojen ja tulojen erotus	10,201	10,138	11,163	11,487	11,397
Lipputulot/menot	46,1 %	46,3 %	44,4 %	44,0 %	44,4 %

LIITE 3

Liikenteen km-suoritteet, menot ja lipputulot 2007 - 2010

(5/7)

Kauniaisten palvelulinja

Kauniaisten palvelulinja, 1000 sop.km	KS	Ennuste	LP	Suunnitelmakausi	
	2007	2007	2008	2009	2010
Nykyliikenne	0,004	0,004	0,005	0,005	0,005
Yhteensä	0,004	0,004	0,005	0,005	0,005

Kauniaisten palvelulinjan menot, milj. euroa	KS	Ennuste	TAE	Suunnitelmakausi	
	2007	2007	2008	2009	2010
Nykyliikenne	0,023	0,022	0,023	0,023	0,023
Yhteensä	0,023	0,022	0,023	0,023	0,023

Kauniaisten sisäiset lipputulot, milj. euroa	KS	Ennuste	TAE	Suunnitelmakausi	
	2007	2007	2008	2009	2010
	0,066	0,070	0,072	0,072	0,072

Menojen ja tulojen erotus	-0,043	-0,048	-0,049	-0,049	-0,049
Lipputulot/menot	287,0 %	318,2 %	313,0 %	313,0 %	313,0 %

LIITE 3

Liikenteen km-suoritteet, menot ja lipputulot 2007 – 2010, Kerava

(6/7)

Keravan seutulinjat, milj. sop.km	KS	Ennuste	LP Suunnitelmakausi		
	2007	2007	2008	2009	2010
Nykyliikenne, johon muutokset	0,91	1,00	1,07	1,07	1,07
- linja 633			0,01	0,03	0,03
- linja 738			0,00	0,00	0,00
- linja 873			0,02	0,06	0,06
Yhteensä	0,91	1,00	1,10	1,16	1,16
Keravan seutulinjat, milj. euroa	KS	Ennuste	LP Suunnitelmakausi		
	2007	2007	2008	2009	2010
Nykyliikenne, johon muutokset	1,717	1,744	1,908	1,908	1,908
- linja 633			0,020	0,053	0,053
- linja 738			0,000	0,000	0,000
- linja 873			0,046	0,124	0,124
Yhteensä	1,717	1,744	1,974	2,085	2,085
YTV:n osuus Keravan sis. liikenteestä	KS	Ennuste	LP Suunnitelmakausi		
	2007	2007	2008	2009	2010
	0,123	0,381	0,514	0,514	0,514
VR-korvaus Kerava, milj. euroa	KS	Ennuste	LP Suunnitelmakausi		
	2007	2007	2008	2009	2010
	2,990	2,568	2,999	3,029	3,059
Liikenteen menot yhteensä, Kerava	KS	Ennuste	LP Suunnitelmakausi		
	2007	2007	2008	2009	2010
(sis. YTV:n maksaman osuuden Keravan sis.liik.)	4,830	4,693	5,487	5,628	5,658
Keravan lipputulot yhteensä	KS	Ennuste	LP Suunnitelmakausi		
	2007	2007	2008	2009	2010
(Sis. Keravan seutulipputulot ja sis lipputulot) Suunnitelmakaudella lipputuloihin + 1 % vuodessa	3,971	3,504	3,916	3,955	3,995
Alijäämä, Keravan seutu + sis. liikenne	KS	Ennuste	LP Suunnitelmakausi		
	2007	2007	2008	2009	2010
	0,859	1,189	1,571	1,673	1,663

LIITE 3

Liikenteen km-suoritteet, menot ja lipputulot 2007 - 2010
Kirkkonummi

(7/7)

	KS 2007	Ennuste 2007	LP 2008	Suunnitelmakausi 2009	2010
Kirkkonummen U-linjat, milj. euroa					
Nykyliikenne, johon muutokset	0,365	0,365	0,410	0,447	0,447
Yhteensä	0,365	0,365	0,410	0,447	0,447
YTV:n osuus K:nummen sis. liikenteestä	KS 2007	Ennuste 2007	LP 2008	Suunnitelmakausi 2009	2010
VR-korvaus Kirkkonummi, milj. euroa	KS 2007	Ennuste 2007	LP 2008	Suunnitelmakausi 2009	2010
	2,664	1,337	1,653	1,670	1,670
Liikenteen menot yhteensä, Kirkkonummi	KS 2007	Ennuste 2007	LP 2008	Suunnitelmakausi 2009	2010
	3,029	1,702	2,063	2,117	2,117
Kirkkonummen lipputulot yhteensä	KS 2007	Ennuste 2007	LP 2008	Suunnitelmakausi 2009	2010
(Sis. K:nummen seutulipputulot ja sis lipputulot) Suunnitelmakaudella lipputuloihin + 1 % vuodessa	3,066	1,598	1,629	1,645	1,661
Alijäämä, K:nummen seutu + sis. liikenne	KS 2007	Ennuste 2007	LP 2008	Suunnitelmakausi 2009	2010
	-0,037	0,104	0,434	0,472	0,456

LIITE 4 Lippujen hinnat, esitys vuodelle 2008

Kahden vyöhykkeen seutulippujen hinnat 2007 – 2008

Liite 4 (1/5)

Lippulajit	2007	LP 2008	Muutos% 2008-07
Kertaseutulippu, aikuinen	3,60	3,80	5,6 %
Kertaseutulippu, lapsi 7-16v	1,80	1,90	5,6 %
Yökertaseutulippu 1)	5,00	5,00	0,0 %
Arvoseutulippu, aikuinen	3,20	3,23	0,9 %
Arvoseutulippu, lapsi 7-16 v	1,60	1,62	1,3 %
Arvoseutulippu, alennusryhmä 1 -25%	2,40	2,42	0,8 %
Arvoseutulippu, alennusryhmä 2 -50%	1,60	1,62	1,3 %
Yöarvoseutulippu 2)	4,40	4,40	0,0 %
Matkailijaseutulippu, aikuinen			
- 1 vrk	11,00	12,00	9,1 %
- 3 vrk	22,00	24,00	9,1 %
- 5 vrk	33,00	36,00	9,1 %
Matkailijaseutulippu, lapsi 7-16 v			
- 1 vrk	5,50	6,00	9,1 %
- 3 vrk	11,00	12,00	9,1 %
- 5 vrk	16,50	18,00	9,1 %
Kausiseutulippu, aikuinen, 14 päivän hinta	42,60	43,40	1,9 %
Lisäpäivä	2,44	2,47	1,2 %
Hinta 30 pv kohdalla	81,60	82,90	1,6 %
Kausiseutulippu, lapsi 7-16 v, 14 päivän hinta	21,30	21,70	1,9 %
Lisäpäivä	1,22	1,24	1,6 %
Hinta 30 pv kohdalla	40,80	41,50	1,7 %
Kausiseutulippu, alennusryhmä 1 -25%, 14 päivän hinta	32,00	32,50	1,6 %
Lisäpäivä	1,83	1,86	1,6 %
Hinta 30 pv kohdalla	61,20	62,20	1,6 %
Kausiseutulippu, alennusryhmä 2 -50%, 14 päivän hinta	21,30	21,70	1,9 %
Lisäpäivä	1,22	1,24	1,6 %
Hinta 30 pv kohdalla	40,80	41,50	1,7 %
Yleiskausiseutulippu, aikuinen, 14 päivän hinta	58,90	59,80	1,5 %
Lisäpäivä	3,36	3,42	1,8 %
Hinta 30 pv kohdalla	112,60	114,50	1,7 %
Yleiskausiseutulippu, lapsi 7-16 v, 14 päivän hinta	29,50	30,00	1,7 %
Lisäpäivä	1,68	1,71	1,8 %
Hinta 30 pv kohdalla	56,30	57,30	1,8 %
Haltijakohtainen kausiseutulippu, aikuinen, 14 pv hinta	58,90	59,80	1,5 %
Lisäpäivä	3,36	3,42	1,8 %
Hinta 30 pv kohdalla	112,60	114,50	1,7 %
Haltijakohtainen kausiseutulippu, lapsi 7-16 v, 14 pv hinta	29,50	30,00	1,7 %
Lisäpäivä	1,68	1,71	1,8 %
Hinta 30 pv kohdalla	56,30	57,30	1,8 %
2 tunnin lippu, aikuinen	5,40	5,70	5,6 %
2 tunnin lippu, lapsi 7-16 v	2,70	2,85	5,6 %
Koululaisseutulippu, lapsi 7-16 v, 14 päivän hinta	18,80	19,10	1,6 %
Lisäpäivä	1,07	1,09	1,9 %
Koululaisseutulippu, alennusryhmä 2, 14 päivän hinta	18,80	19,10	1,6 %
Lisäpäivä	1,07	1,09	1,9 %
Keskimääräinen hintojen muutos%			2,3 %

Espoon ja Kauniaisten sisäisten lippujen hinnat 2007 – 2008

Liite 4 (2/5)

Lippulajit	2007	LP 2008	Muutos% 2008-07
Kertalippu, aikuinen	2,20	2,20	0,0 %
Kertalippu, lapsi 7-16v	1,10	1,10	0,0 %
Yökertalippu 1)	3,50	4,00	14,3 %
Arvolippu, aikuinen	1,80	1,86	3,3 %
Arvolippu, lapsi 7-16 v	0,90	0,93	3,3 %
Arvolippu, alennusryhmä 1 -25%	1,35	1,40	3,7 %
Arvolippu, alennusryhmä 2 -50%	0,90	0,93	3,3 %
Yöarvolippu 2)	3,00	3,50	16,7 %
Kausilippu, aikuinen, 14 päivän hinta	21,90	22,10	0,9 %
Lisäpäivä	1,25	1,27	1,6 %
Hinta 30 pv kohdalla	41,90	42,40	1,2 %
Kausilippu, lapsi 7-16 v, 14 päivän hinta	11,00	11,20	1,8 %
Lisäpäivä	0,63	0,63	0,0 %
Hinta 30 pv kohdalla	21,00	21,20	1,0 %
Kausilippu, alennusryhmä 1 -25%, 14 päivän hinta	16,40	16,60	1,2 %
Lisäpäivä	0,94	0,95	1,1 %
Hinta 30 pv kohdalla	31,40	31,80	1,3 %
Kausilippu, alennusryhmä 2 -50%, 14 päivän hinta	11,00	11,20	1,8 %
Lisäpäivä	0,63	0,63	0,0 %
Hinta 30 pv kohdalla	21,00	21,20	1,0 %
Yleiskausilippu, aikuinen, 14 päivän hinta	35,30	35,60	0,8 %
Lisäpäivä	2,01	2,04	1,5 %
Hinta 30 pv kohdalla	67,40	68,20	1,2 %
Yleiskausilippu, lapsi 7-16 v, 14 päivän hinta	17,60	17,70	0,6 %
Lisäpäivä	1,01	1,02	1,0 %
Hinta 30 pv kohdalla	33,70	34,00	0,9 %
Haltijakohtainen kausilippu, aikuinen, 14 päivän hinta	35,30	35,60	0,8 %
Lisäpäivä	2,01	2,04	1,5 %
Hinta 30 pv kohdalla	67,40	68,20	1,2 %
Haltijakohtainen kausilippu, lapsi 7-16 v, 14 päivän hinta	17,60	17,70	0,6 %
Lisäpäivä	1,01	1,02	1,0 %
Hinta 30 pv kohdalla	33,70	34,00	0,9 %
2 tunnin lippu, aikuinen	3,20	3,20	0,0 %
2 tunnin lippu, lapsi 7-16 v	1,60	1,60	0,0 %
Koululaislippu, lapsi 7-16 v, 14 päivän hinta	9,70	9,80	1,0 %
Lisäpäivä	0,55	0,56	1,8 %
Koululaislippu, alennusryhmä 2, 14 päivän hinta	9,70	9,80	1,0 %
Lisäpäivä	0,55	0,56	1,8 %
Keskimääräinen muutos%			1,6 %

1) Kertalipun hinta kaikille asiakasryhmille ma-su klo 02.00 - 04.30

2) Arvolipun hinta kaikille asiakasryhmille ma-su klo 02.00 - 04.30

Lippulajit	2007	LP 2008	Muutos% 2008-07
Kertalippu, aikuinen	2,40	2,40	0,0 %
Kertalippu, lapsi 7-16v	1,20	1,20	0,0 %
Yökertalippu 1)	4,00	4,00	0,0 %
Arvolippu, aikuinen	2,10	2,10	0,0 %
Arvolippu, lapsi 7-16 v	1,05	1,05	0,0 %
Arvolippu, alennusryhmä 1 -25%	1,58	1,58	0,0 %
Arvolippu, alennusryhmä 2 -50%	1,05	1,05	0,0 %
Yöarvolippu 2)	3,50	3,50	0,0 %
Kausilippu, aikuinen 14, päivän hinta	24,60	25,20	2,4 %
Lisäpäivä	1,40	1,45	3,6 %
Hinta 30 pv kohdalla	47,00	48,40	3,0 %
Kausilippu, lapsi 7-16 v, 14 päivän hinta	12,30	12,70	3,3 %
Lisäpäivä	0,70	0,72	2,9 %
Hinta 30 pv kohdalla	23,50	24,20	3,0 %
Kausilippu, alennusryhmä 1 -25%, 14 päivän hinta	18,50	19,10	3,2 %
Lisäpäivä	1,05	1,08	2,9 %
Hinta 30 pv kohdalla	35,30	36,30	2,8 %
Kausilippu, alennusryhmä 2 -50%, 14 päivän hinta	12,30	12,70	3,3 %
Lisäpäivä	0,70	0,72	2,9 %
Hinta 30 pv kohdalla	23,50	24,20	3,0 %
Yleiskausilippu, aikuinen, 14 päivän hinta	36,20	37,40	3,3 %
Lisäpäivä	2,07	2,13	2,9 %
Hinta 30 pv kohdalla	69,30	71,40	3,0 %
Yleiskausilippu, lapsi 7-16 v, 14 päivän hinta	18,10	18,60	2,8 %
Lisäpäivä	1,04	1,07	2,9 %
Hinta 30 pv kohdalla	34,70	35,70	2,9 %
Haltijakohtainen kausilippu, aikuinen, 14 päivän hinta	36,20	37,40	3,3 %
Lisäpäivä	2,07	2,13	2,9 %
Hinta 30 pv kohdalla	69,30	71,40	3,0 %
Haltijakohtainen kausilippu, lapsi 7-16 v, 14 päivän hinta	18,10	18,60	2,8 %
Lisäpäivä	1,04	1,07	2,9 %
Hinta 30 pv kohdalla	34,70	35,70	2,9 %
2 tunnin lippu, aikuinen	3,20	3,20	0,0 %
2 tunnin lippu, lapsi 7-16 v	1,60	1,60	0,0 %
Koululaislippu, lapsi 7-16 v, 14 päivän hinta	10,80	11,10	2,8 %
Lisäpäivä	0,62	0,64	3,2 %
Koululaislippu, alennusryhmä 2, 14 päivän hinta	10,80	11,10	2,8 %
Lisäpäivä	0,62	0,64	3,2 %
Keskimääräinen muutos%			1,2 %

1) Kertalipun hinta kaikille asiakasryhmille ma-su klo 02.00 - 04.30

2) Arvolipun hinta kaikille asiakasryhmille ma-su klo 02.00 - 04.30

Lippulajit	2007	LP 2008	Muutos% 2008-07
Kertaseutulippu, aikuinen	6,00	6,00	0,0 %
Kertaseutulippu, lapsi 7-16v	3,00	3,00	0,0 %
Yökertaseutulippu 1)	7,40	7,40	0,0 %
Arvoseutulippu, aikuinen	5,30	5,30	0,0 %
Arvoseutulippu, lapsi 7-16 v	2,65	2,65	0,0 %
Arvoseutulippu, alennusryhmä 1 -25%	3,98	3,98	0,0 %
Arvoseutulippu, alennusryhmä 2 -50%	2,65	2,65	0,0 %
Yöarvoseutulippu 2)	6,50	6,50	0,0 %
Kausiseutulippu, aikuinen, 14 päivän hinta	59,50	60,50	1,7 %
Lisäpäivä	3,40	3,46	1,8 %
Hinta 30 pv kohdalla	113,90	115,80	1,7 %
Kausiseutulippu, lapsi 7-16 v, 14 päivän hinta	29,80	30,30	1,7 %
Lisäpäivä	1,70	1,73	1,8 %
Hinta 30 pv kohdalla	57,00	57,90	1,6 %
Kausiseutulippu, alennusryhmä 1 -25%, 14 päivän hinta	44,60	45,50	2,0 %
Lisäpäivä	2,55	2,59	1,6 %
Hinta 30 pv kohdalla	85,40	86,90	1,8 %
Kausiseutulippu, alennusryhmä 2 -50%, 14 päivän hinta	29,80	30,30	1,7 %
Lisäpäivä	1,70	1,73	1,8 %
Hinta 30 pv kohdalla	57,00	57,90	1,6 %
Yleiskausiseutulippu, aikuinen, 14 päivän hinta	82,20	82,20	0,0 %
Lisäpäivä	4,69	4,69	0,0 %
Hinta 30 pv kohdalla	157,20	157,20	0,0 %
Yleiskausiseutulippu, lapsi 7-16 v, 14 päivän hinta	41,00	41,00	0,0 %
Lisäpäivä	2,35	2,35	0,0 %
Hinta 30 pv kohdalla	78,60	78,60	0,0 %
Keskimääräinen hintojen muutos%			1,4 %

1) Kertaseutulipun hinta kaikille asiakasryhmille ma-su klo 02.00 - 04.30

2) Arvoseutulipun hinta kaikille asiakasryhmille ma-su klo 02.00 - 04.30

Lippulajit	2007	LP 2008	Muutos% 2008-07
Kertalippu, aikuinen	2,20	2,20	0,0 %
Kertalippu, lapsi 7-16v	1,10	1,10	0,0 %
Yökertalippu 1)	3,50	4,00	14,3 %
Arvolippu, aikuinen	1,80	1,86	3,3 %
Arvolippu, lapsi 7-16 v	0,90	0,93	3,3 %
Arvolippu, alennusryhmä 1 -25%	1,35	1,40	3,7 %
Arvolippu, alennusryhmä 2 -50%	0,90	0,93	3,3 %
Yöarvolippu 2)	3,00	3,50	16,7 %
Kausilippu, aikuinen, 14 päivän hinta	21,90	22,10	0,9 %
Lisäpäivä	1,25	1,27	1,6 %
Hinta 30 pv kohdalla	41,90	42,40	1,2 %
Kausilippu, lapsi 7-16 v, 14 päivän hinta	11,00	11,20	1,8 %
Lisäpäivä	0,63	0,63	0,0 %
Hinta 30 pv kohdalla	21,00	21,20	1,0 %
Kausilippu, alennusryhmä 1 -25%, 14 päivän hinta	16,40	16,60	1,2 %
Lisäpäivä	0,94	0,95	1,1 %
Hinta 30 pv kohdalla	31,40	31,80	1,3 %
Kausilippu, alennusryhmä 2 -50%, 14 päivän hinta	11,00	11,20	1,8 %
Lisäpäivä	0,63	0,63	0,0 %
Hinta 30 pv kohdalla	21,00	21,20	1,0 %
Yleiskausilippu, aikuinen, 14 päivän hinta	35,30	35,60	0,8 %
Lisäpäivä	2,01	2,04	1,5 %
Hinta 30 pv kohdalla	67,40	68,20	1,2 %
Yleiskausilippu, lapsi 7-16 v, 14 päivän hinta	17,60	17,70	0,6 %
Lisäpäivä	1,01	1,02	1,0 %
Hinta 30 pv kohdalla	33,70	34,00	0,9 %
Keskimääräinen muutos%			1,6 %

1) Kertalipun hinta kaikille asiakasryhmille ma-su klo 02.00 - 04.30

2) Arvolipun hinta kaikille asiakasryhmille ma-su klo 02.00 - 04.30

LIITE 5 LIIKENTEN TULOSLASKELMA

1 000 Euroa	TP 2006	TA 2007	LP 2008	LP 2009	LP 2010	Muutos-% LP08/TA07
Seutulipputulot	80 273	82 634	88 060	88 941	89 830	6,6 %
Sisäisen liikenteen lipputulot	19 663	20 107	20 812	21 229	21 440	3,5 %
3. vyöhykkeen lipputulot	1 852	7 037	5 545	5 600	5 656	-21,2 %
Lipputulot yhteensä	101 788	109 778	114 417	115 770	116 926	4,2 %
Muut Myyntitulot	1 095	2 519	3 006	3 138	3 104	19,3 %
MYYNTITUOTOT	102 883	112 297	117 423	118 908	120 030	4,6 %
Liikennepalvelut, seutuliikenne	40 129	39 214	39 135	40 847	40 596	-0,2 %
Liikennepalvelut, sisäinen liikenne	22 090	24 287	26 507	27 019	27 273	9,1 %
Jäsenkuntaosuudet, yleiset	2 328	2 187	2 476	2 343	2 281	13,2 %
Matkustajapalvelut, seutuliikenne	8 140	10 121	10 237	10 165	12 047	1,1 %
Matkustajapalvelut, sisäinen liikenne	8 041	7 826	7 960	8 364	8 623	1,7 %
KUNTAOSUUDET	80 728	83 635	86 315	88 738	90 820	3,2 %
MAKSUTUOTOT	525	770	770	770	770	0,0 %
TUET JA AVUSTUKSET	320	360	340	340	340	-5,6 %
VUOKRATULOT	944	1 050	1 050	1 040	940	0,0 %
MUUT TOIMINTATULOT	41	87	87	87	87	0,0 %
TOIMINTAVUOTO	184 941	198 199	202 733	209 963	211 087	0,1 %
Palkat ja Palkkiot	-2 948	-3 097	-3 297	-3 396	-3 498	6,5 %
Henkilösivumenot	-890	-976	-1 039	-1 070	-1 102	6,5 %
HENKILÖSTÖMENOT	-3 838	-4 073	-4 336	-4 466	-4 600	6,5 %
Kuljetuspalvelut/tavarakuljetukset	-59	-73	-73	-73	-73	0,0 %
Muut kuljetuspalvelujen ostot yhteensä	-59	-73	-73	-73	-73	0,0 %
Seutuliikenteen liikennepalvelujen ostot	-114 622	-122 239	-129 213	-131 798	-132 428	5,7 %
Sisäisen liikenteen liikennepalvelujen ostot	-40 386	-44 394	-47 319	-48 248	-48 713	6,6 %
3. vyöhykkeen kuljetuspalvelujen ostot	-2 804	-7 859	-7 550	-7 745	-7 775	-3,9 %
Liikennepalvelujen ostot yhteensä	-157 812	-174 492	-184 082	-187 791	-188 916	5,5 %
Muut palvelujen ostot	-12 707	-14 129	-14 697	-15 231	-15 730	4,0 %
PALVELUJEN OSTOT	-170 578	-188 694	-198 852	-203 095	-204 719	5,4 %
AINEET TARVIKKEET JA TAVARAT	-310	-371	-358	-359	-359	-3,5 %
VUOKRAMENOT	-1 204	-1 368	-1 309	-1 273	-1 087	-4,3 %
MUUT MENOT	-105	-70	-74	-74	-64	5,7 %
TOIMINTAKULUT	-178 697	-194 578	-200 929	-209 397	-210 490	-0,3 %
TOIMINTAKATE	6 244	3 621	1 794	1 166	1 597	-70,0 %
RAHOITUSTUOTOT JA KULUT	-92	-371	-284	-293	-293	-23,5 %
VUOSIKATE	6 152	3 250	1 510	873	1 304	-78,3 %
POISTOT	-3 085	-3 515	-3 192	-2 663	-4 137	-9,2 %
Tulosalueen sisäiset palvelumenot	-4 258	-4 857	-4 390	-4 557	-4 826	-9,6 %
Tulosalueen sisäiset palvelutulot	4 258	4 857	4 390	4 557	4 826	-9,6 %
TULOSALUEEN SISÄISET ERÄT	0	0	0	0	0	
TILIKAUDEN TULOS	3 067	-265	-682	-790	-833	-100,0 %
POISTOERON MUUTOS	664	404	169	89	21	-58,2 %
TILIKAUDEN NY. TULOS	2 403	-669	-851	-879	-854	-100,0 %
Toimintatuotot / Toimintakulut, %	105,3 %	101,9 %	100,5 %	100,3 %	101,0 %	
- ilman kuntaosuuksia, %	59,5 %	58,9 %	58,4 %	57,9 %	57,9 %	
Toimintakate, %	5,1 %	1,8 %	0,5 %	0,3 %	1,0 %	
Vuosikate, %	5,0 %	1,6 %	0,4 %	0,2 %	0,9 %	
Vuosikate / Poistot, %	301,9 %	92,5 %	24,2 %	12,1 %	45,1 %	

LIITE 6 LIIKENTEEN INVESTOINNIT

1 000 Euroa		TP 2006	TA 2007	LP 2008	LP 2009	TS 2010	Muutos-% LP08/TA07
0900	Yhteiset hankkeet	1					
4023	Matkustajainfon kehitt./muut	35	150	700	3 800	800	366,7 %
4024	Reittineuvonta	57	30	40	20	20	33,3 %
4025	Jokeri-info	258	250	80			-68,0 %
4026	Linjastojen suunnittelutyökalu (VIPS)		80	40	20	30	-50,0 %
4028	Elmin laajennus (matkusta info järj.)	-42					
4051	JOREn kehittäminen (joruko liikennekeleiden)	61	30	30	30	30	0,0 %
4054	Karttaliittymä (liikenteen uusi kehu)	20					-100,0 %
4061	AKSUKOLAN kehittäminen (kovanlaisten)	6	20	20	20	20	0,0 %
4062	MONO (Näyttötaulujen hallintajärjestelmä)	77					
4065	L-infon hyödyntäminen	66	50	50	80	50	0,0 %
4345	Biopolttohanke		50				-100,0 %
Joukkoliikenneohjelmien valvonta		519	800	950	9 070	950	33,2 %
0141	Matkakortin ohjelmistohankinnat (sv)	75					
4055	Tarkastusmaksusovellus	21					
4311	Tuotekehitys: tilitysautomaatit liikennö	86	20				-100,0 %
4314	Tuotekehitys: järjestelmän kehittäminen	130	150	150	150	150	0,0 %
4315	Myyntijärjestelmän WEB-ratkaisu	22					
4318	Varikoiden varalaittehankinnat (pc:t ym.)		75	25			-66,7 %
4321	Tilitysautomaatit	366					
4332	Varalaittehankinnat (ajoneuvol.)		20	20	20	20	0,0 %
4333	Automaatit (lisäautomaatit)		20	20	20	20	0,0 %
4335	Korttien lisähankinnat (vanhat)	1 567	842	40	40	40	-95,2 %
4340	Liityntäpysäköinti		10	10	10	10	0,0 %
4341	Kolmas vyöhyke	-1					
4342	EMV-korttien käyttöönotto	16	89				-100,0 %
4336	Järjestelmä 2014, 1. vaihe	283	960	2 140	2 150	1 545	122,9 %
4343	LIIJ2014-viestintä		200	200	200	200	0,0 %
Matkustajainfojen yhteinen		2 584	2 334	2 800	2 800	1 950	9,2 %
0140	Liikenteen lähiverkon ohjelmistohankinnat	4	80	40	40	40	-50,0 %
0240	Liikenteen lähiverkon laitteistohankinnat	41	40	50	50	50	25,0 %
4410	Liikennesuunnittelun tietojärjestelm.		51	51	51	51	0,0 %
4411	Opastintaulujen uusiminen				40	40	
4513	Liikenteen infokannan kehittäminen	30	80	80	80	80	0,0 %
Liikennesuunnittelu yhteinen		74	241	221	251	281	12,0 %
4344	Opastinsilta 8, 6 krs. saneeraus		50				-100,0 %
Hallinto yhteinen		56	56	56	56	56	100,0 %
LIIKENNE YHTEENSÄ		3 157	3 187	3 706	3 821	3 105	12,4 %

LIITE 7 KUNTAOSUUEDET

Euroa	TA/TP 2006	TA 2007	LP 2008	LP 2009	LP 2010	Muutos % TA07/LP08
LIKENNÖINTIKORVAUKSET						
Seutuliikenne (ei sis. edellisten vuosien ali/ylijäämää)						
Helsinki	7 236 000	8 536 000	8 289 000	8 649 000	8 595 000	-2,9 %
Espoo	16 576 004	16 917 000	17 923 000	18 652 000	18 541 000	5,9 %
Vantaa	13 837 000	13 485 000	14 269 000	14 861 000	14 770 000	5,8 %
Kauniainen	831 004	687 000	672 000	695 000	692 000	0,7 %
Yhteensä	38 480 008	39 605 000	41 153 000	42 857 000	42 598 000	3,9 %
LIKENNÖINTIKORVAUKSET						
Sisäinen liikenne						
Espoo	12 758 196	14 129 000	15 393 000	15 581 000	15 925 000	8,9 %
Vantaa	9 382 000	10 201 000	11 163 000	11 487 000	11 397 000	9,4 %
Kauniainen	-49 704	-43 000	-49 000	-49 000	-49 000	-14,0 %
Yhteensä	22 090 492	24 287 000	26 507 000	27 019 000	27 273 000	9,1 %
LIKENNÖINTIKORVAUKSET						
3. vyöhyke						
Helsinki	-351 000	-738 000	-631 000	-681 000	-665 000	14,5 %
Espoo	0	-83 000	205 000	223 000	216 000	347,0 %
Vantaa	0	289 000	627 000	665 000	664 000	117,0 %
Kauniainen	0	0	32 000	34 000	34 000	
<i>Keravan osuus</i>	<i>615 696</i>	<i>810 000</i>	<i>1 094 000</i>	<i>1 166 000</i>	<i>1 158 000</i>	<i>35,1 %</i>
<i>Kirkkonummen osuus</i>	<i>0</i>	<i>544 000</i>	<i>678 000</i>	<i>738 000</i>	<i>712 000</i>	<i>24,6 %</i>
Yhteensä	264 696	822 000	2 005 000	2 145 000	2 119 000	143,9 %
LIKENNÖINTIKORVAUKSET YHTEENSÄ						
YHTEENSÄ (Ilman yli/ali jäämää)						
Helsinki	6 885 000	7 798 000	7 658 000	7 968 000	7 930 000	-1,8 %
Espoo	29 334 200	30 963 000	33 521 000	34 456 000	34 682 000	8,3 %
Vantaa	23 219 000	23 975 000	26 059 000	27 013 000	26 831 000	8,7 %
Kauniainen	781 300	624 000	655 000	680 000	677 000	5,0 %
<i>Keravan osuus</i>	<i>615 696</i>	<i>810 000</i>	<i>1 094 000</i>	<i>1 166 000</i>	<i>1 158 000</i>	<i>35,1 %</i>
<i>Kirkkonummen osuus</i>	<i>0</i>	<i>544 000</i>	<i>678 000</i>	<i>738 000</i>	<i>712 000</i>	<i>24,6 %</i>
Yhteensä	60 835 196	64 714 000	69 665 000	72 021 000	71 990 000	7,7 %
MATKUSTAJA- JA MUUT JOUKKOLIKENNELPALVELUT						
Seutuliikenne						
Helsinki	2 547 089	3 529 354	3 743 904	4 024 041	4 438 922	6,1 %
Espoo	2 069 470	2 462 729	2 486 836	2 682 659	2 973 313	1,0 %
Vantaa	1 722 635	1 913 682	1 973 423	2 130 499	2 363 648	3,1 %
Kauniainen	71 803	67 951	72 009	77 863	86 625	6,0 %
<i>Keravan osuus</i>	<i>152 578</i>	<i>155 000</i>	<i>196 691</i>	<i>197 511</i>	<i>197 511</i>	<i>26,9 %</i>
<i>Kirkkonummen osuus</i>	<i>0</i>	<i>100 000</i>	<i>122 575</i>	<i>122 080</i>	<i>122 080</i>	<i>22,6 %</i>
Yhteensä	6 563 575	8 228 716	8 595 437	9 234 652	10 182 099	4,5 %
MATKUSTAJA- JA MUUT JOUKKOLIKENNELPALVELUT						
Sisäinen liikenne						
Helsinki	0	0	0	0	0	0,0 %
Espoo	2 123 748	1 881 428	1 925 909	2 077 414	2 303 009	2,4 %
Vantaa	1 663 095	1 577 698	1 619 268	1 745 032	1 932 409	2,6 %
Kauniainen	26 618	104 612	110 068	119 097	132 613	5,2 %
<i>Keravan osuus</i>	<i>0</i>	<i>0</i>	<i>3 588</i>	<i>3 588</i>	<i>3 588</i>	
<i>Kirkkonummen osuus</i>	<i>0</i>	<i>0</i>	<i>820</i>	<i>820</i>	<i>820</i>	
Yhteensä	3 813 461	3 563 737	3 659 653	3 945 951	4 372 440	2,7 %
MATKUSTAJA- JA MUUT JOUKKOLIKENNELPALVELUT						
YHTEENSÄ						
Helsinki	2 547 089	3 529 354	3 743 904	4 024 041	4 438 922	6,1 %
Espoo	4 193 218	4 344 157	4 412 745	4 760 073	5 276 323	1,6 %
Vantaa	3 385 730	3 491 380	3 592 690	3 875 531	4 296 057	2,9 %
Kauniainen	98 421	172 563	182 077	196 960	219 238	5,5 %
<i>Keravan osuus</i>	<i>152 578</i>	<i>155 000</i>	<i>200 279</i>	<i>201 099</i>	<i>201 099</i>	<i>29,2 %</i>
<i>Kirkkonummen osuus</i>	<i>0</i>	<i>100 000</i>	<i>123 395</i>	<i>122 900</i>	<i>122 900</i>	<i>23,4 %</i>
Yhteensä	10 377 036	11 792 453	12 255 090	13 180 603	14 554 539	3,9 %

Euroa	TA/TP 2006	TA 2007	LP 2008	LP 2009	LP 2010	Muutos % TA07/LP08
-------	------------	---------	---------	---------	---------	-----------------------

MATKAKORTTI

Seutuliikenne

Helsinki	686 762	912 250	856 159	545 917	953 822	-6,1 %
Espoo	557 983	682 684	602 554	384 210	671 288	-11,7 %
Vantaa	464 468	532 575	483 362	308 209	538 500	-9,2 %
Kauniainen	19 360	19 972	18 484	11 786	20 592	-7,4 %
Yhteensä	1 728 573	2 147 480	1 960 559	1 250 121	2 184 203	-8,7 %

MATKAKORTTI

Sisäinen liikenne

Helsinki	2 917 639	2 860 242	2 880 727	3 043 725	3 144 975	0,7 %
Espoo	781 433	828 565	786 625	761 124	611 583	-5,1 %
Vantaa	518 589	548 739	630 346	610 429	496 181	14,9 %
Kauniainen	10 005	24 434	7 502	7 502	2 357	-69,3 %
Yhteensä	4 227 666	4 261 980	4 305 199	4 422 780	4 255 096	1,0 %

MATKAKORTTI

YHTEENSÄ

Helsinki	3 604 401	3 772 492	3 736 886	3 589 642	4 098 797	-0,9 %
Espoo	1 339 416	1 511 249	1 389 179	1 145 334	1 282 872	-8,1 %
Vantaa	983 057	1 081 314	1 113 708	918 638	1 034 681	3,0 %
Kauniainen	29 365	44 406	25 985	19 288	22 949	-41,5 %
Yhteensä	5 956 239	6 409 460	6 265 758	5 672 901	6 439 299	-2,2 %

MUUT LIIKENNEPALVELUT

YHTEENSÄ

Helsinki	6 151 490	7 301 846	7 480 789	7 613 683	8 537 719	2,5 %
Espoo	5 532 634	5 855 406	5 801 924	5 905 407	6 559 194	-0,9 %
Vantaa	4 368 787	4 572 694	4 706 398	4 794 168	5 330 738	2,9 %
Kauniainen	127 786	216 968	208 062	216 247	242 188	-4,1 %
Keravan osuus	152 578	155 000	200 279	201 099	201 099	29,2 %
Kirkkonummen osuus	0	100 000	123 395	122 900	122 900	23,4 %
Yhteensä	16 333 275	18 201 913	18 520 848	18 653 504	20 993 838	1,8 %

LIKENTEEN KUNTAOSUUDIEN YHTEENSÄ (tämän aliylijäämän lisäyksen)	2006	2007	2008	2009	2010	%
Helsinki	1 728 573	2 147 480	1 960 559	1 250 121	2 184 203	-8,7 %
Espoo	557 983	682 684	602 554	384 210	671 288	-11,7 %
Vantaa	464 468	532 575	483 362	308 209	538 500	-9,2 %
Kauniainen	19 360	19 972	18 484	11 786	20 592	-7,4 %
Yhteensä	1 728 573	2 147 480	1 960 559	1 250 121	2 184 203	-8,7 %

EDELLISTEN VUOSIEN ALI/YLIJÄÄMÄN KATTAMINEN

Helsinki	543 000	-635 000	-73 000	-73 000	-73 000
Espoo	769 000	478 000	-1 297 000	-1 297 000	-1 297 000
Vantaa	710 000	536 000	-771 000	-771 000	-771 000
Kauniainen	-22 000	-238 000	-110 000	-110 000	-110 000
Yhteensä	2 000 000	141 000	-2 251 000	-2 251 000	-2 251 000

LIKENTEEN KUNTAOSUUDIEN YHTEENSÄ (tämän aliylijäämän lisäyksen)	2006	2007	2008	2009	2010	%
Helsinki	1 728 573	2 147 480	1 960 559	1 250 121	2 184 203	-8,7 %
Espoo	557 983	682 684	602 554	384 210	671 288	-11,7 %
Vantaa	464 468	532 575	483 362	308 209	538 500	-9,2 %
Kauniainen	19 360	19 972	18 484	11 786	20 592	-7,4 %
Yhteensä	1 728 573	2 147 480	1 960 559	1 250 121	2 184 203	-8,7 %

EDELLISTEN VUOSIEN ALI/YLIJÄÄMÄN KATTAMINEN	2006	2007	2008	2009	2010	%
Helsinki	543 000	-635 000	-73 000	-73 000	-73 000	
Espoo	769 000	478 000	-1 297 000	-1 297 000	-1 297 000	
Vantaa	710 000	536 000	-771 000	-771 000	-771 000	
Kauniainen	-22 000	-238 000	-110 000	-110 000	-110 000	
Yhteensä	2 000 000	141 000	-2 251 000	-2 251 000	-2 251 000	0,0 %

MUIDEN LIIKENNEPALVELUIDEN ERITTELY (sisältyvät kuntaosuuksiin yllä)

Sopimuksen mukaan erillinen kustannusjako

Euroa	TA/TP2006	TA 2007	TS 2008	TS 2009	TS 2010	
Lipunmyyntipalkkiot, seutulienne						
Helsinki	640 654	928 000	918 000	927 000	936 000	-1,1 %
Espoo	518 587	516 000	498 000	503 000	508 000	-3,5 %
Vantaa	435 058	395 000	378 000	386 000	386 000	-4,3 %
Kauniainen	18 221	11 000	11 000	11 000	11 000	0,0 %
Kerava			76 691	77 511	77 511	
Kirkkonummi			32 575	32 080	32 080	
Yhteensä	1 612 520	1 850 000	1 914 266	1 936 591	1 950 591	3,5 %
Lipunmyyntipalkkiot, sisäinen liikenne						
Helsinki	0	0	0	0	0	0,0 %
Espoo	218 227	253 000	246 369	248 829	251 310	-2,6 %
Vantaa	169 749	196 000	183 065	184 890	186 735	-6,6 %
Kauniainen	2 204	1 000	1 476	1 476	1 476	47,6 %
Kerava			3 588	3 588	3 588	
Kirkkonummi			820	820	820	
Yhteensä	390 180	450 000	435 318	439 603	443 929	-3,3 %
Kuljettajien sosiaalililat, netto (kulut-vuokratulot), sisäinen liikenne						
Helsinki	0	0	0	0	0	0,0 %
Espoo	34 650	34 650	34 650	34 650	34 650	0,0 %
Vantaa	11 000	34 650	34 650	34 650	34 650	0,0 %
Kauniainen	350	350	350	350	350	0,0 %
Yhteensä	46 000	69 650	69 650	69 650	69 650	0,0 %
Pysäkki-informaatio (staattinen informaatio), sisäinen liikenne						
Helsinki	0	0	0	0	0	0,0 %
Espoo	168 300	180 000	180 000	180 000	180 000	0,0 %
Vantaa	160 000	166 428	166 428	166 428	166 428	0,0 %
Kauniainen	1 700	20 000	20 000	20 000	20 000	0,0 %
Yhteensä	330 000	366 428	366 428	366 428	366 428	0,0 %
Puhelinneuvonta, seutulienne						
Helsinki	158 920	191 160	179 043	179 043	179 043	-6,3 %
Espoo	129 120	143 055	126 009	126 009	126 009	-11,9 %
Vantaa	107 480	111 600	101 083	101 083	101 083	-9,4 %
Kauniainen	4 480	4 185	3 865	3 865	3 865	-7,6 %
Yhteensä	400 000	450 000	410 000	410 000	410 000	-8,9 %
Tietojärjestelmät ELMI/MONO, sisäinen liikenne						
Helsinki	0	0	0	0	0	0,0 %
Espoo	9 900	9 900	9 900	9 900	9 900	0,0 %
Vantaa	20 000	25 220	25 220	25 220	25 220	0,0 %
Kauniainen	100	100	100	100	100	0,0 %
Yhteensä	30 000	35 220	35 220	35 220	35 220	0,0 %
Valtionapu, sisäinen liikenne						
Helsinki	0	0	0	0	0	0,0 %
Espoo	-77 800	0	0	0	0	0,0 %
Vantaa	-50 000	0	0	0	0	0,0 %
Kauniainen	-5 700	0	0	0	0	0,0 %
Yhteensä	-133 500	0	0	0	0	0,0 %
Yhteensä						-2,0 %
						-3,7 %
						-4,4 %
						0,4 %
Yhteensä						0,3 %

LIIKENTEEN KUNTAOSUJUEDET YHTEENSÄ 2008-2010 (ilman yleisiä)

Euroa	TP 2006	TA 2007	LP 2008	LP 2009	LP 2010	Muutos %
						TA07/LP08
HAILUENKI						
Liikennöintikorvaukset, seutu	7 779 000	7 901 000	8 216 000	8 576 000	8 522 000	4,0 %
Liikennöintikorvaukset, 3. vyöhyke	-351 000	-738 000	-631 000	-681 000	-665 000	-14,5 %
Liikennöintikorvaukset yhteensä	7 428 000	7 163 000	7 585 000	7 895 000	7 857 000	5,9 %
Muut liikennepalvelut	6 151 490	7 301 846	7 480 789	7 613 683	8 537 719	2,5 %
YHTEENSÄ	13 579 490	14 464 846	15 065 789	15 508 683	16 394 719	4,2 %

ESPOO						
Liikennöintikorvaukset, seutu	17 345 004	17 395 000	16 626 000	17 355 000	17 244 000	-4,4 %
Liikennöintikorvaukset, sisäinen	12 758 196	14 129 000	15 393 000	15 581 000	15 925 000	8,9 %
Liikennöintikorvaukset, 3. vyöhyke	0	-83 000	205 000	223 000	216 000	
Liikennöintikorvaukset yhteensä	30 103 200	31 441 000	32 224 000	33 159 000	33 385 000	2,5 %
Muut liikennepalvelut	5 532 634	5 855 406	5 801 924	5 905 407	6 559 194	-0,9 %
YHTEENSÄ	35 635 834	37 296 406	38 025 924	39 064 407	39 944 194	2,0 %

VANTAA						
Liikennöintikorvaukset, seutu	14 547 000	14 021 000	13 498 000	14 090 000	13 999 000	-3,7 %
Liikennöintikorvaukset, sisäinen	9 382 000	10 201 000	11 163 000	11 487 000	11 397 000	9,4 %
Liikennöintikorvaukset, 3. vyöhyke	0	289 000	627 000	665 000	664 000	117,0 %
Liikennöintikorvaukset yhteensä	23 929 000	24 511 000	25 288 000	26 242 000	26 060 000	3,2 %
Muut liikennepalvelut	4 368 787	4 572 694	4 706 398	4 794 168	5 330 738	2,9 %
YHTEENSÄ	28 297 787	29 083 694	29 994 398	31 036 168	31 390 738	3,1 %

KAINUAINEN						
Liikennöintikorvaukset, seutu	809 004	429 000	562 000	585 000	582 000	31,0 %
Liikennöintikorvaukset, sisäinen	-49 704	-43 000	-49 000	-49 000	-49 000	14,0 %
Liikennöintikorvaukset, 3. vyöhyke	0	0	32 000	34 000	34 000	0,0 %
Liikennöintikorvaukset yhteensä	759 300	386 000	545 000	570 000	567 000	41,2 %
Muut liikennepalvelut	127 786	216 968	208 062	216 247	242 188	-4,1 %
YHTEENSÄ	887 086	602 968	753 062	786 247	809 188	24,9 %

TYÖVAIKKAUS						
Liikennöintikorvaukset, seutu	40 480 008	39 746 000	38 902 000	40 606 000	40 347 000	-2,1 %
Liikennöintikorvaukset, sisäinen	22 090 492	24 287 000	26 507 000	27 019 000	27 273 000	9,1 %
Liikennöintikorvaukset, 3. vyöhyke	-351 000	-532 000	233 000	241 000	249 000	-143,8 %
Liikennöintikorvaukset yhteensä	62 219 500	63 501 000	65 642 000	67 866 000	67 869 000	3,4 %
Muut liikennepalvelut	16 180 697	17 946 913	18 197 174	18 529 505	20 669 839	1,4 %
Yhteensä ilman Keravaa ja Kirkkonummea	78 400 197	81 447 913	83 839 174	86 395 505	88 538 839	2,9 %
Keravan osuus	768 274	965 000	1 294 279	1 367 099	1 359 099	34,1 %
Kirkkonummen osuus	0	644 000	801 395	860 900	834 900	24,4 %
KAIKKI YHTEENSÄ	79 168 471	83 056 913	85 934 848	88 623 504	90 732 838	3,5 %

Verrattaessa liikennöintikorvausten ja muiden liikennepalveluiden kuntaosuuksia toisiinsa on huomattava, että liikennöintikorvausten osalta kyseessä on nettoluku, jossa liikennöintikorvauksista on vähennetty lipputulot. Muiden liikennepalveluiden osalta ko. kustannuksille ei ole kohdennettu lipputuloloja.