

SELVITYS HUS:N TALOUDESTA JA TOIMINNASTA 31.3.2006 TILANTEESSA

HUS:n hallitus käsittelee tammi-maaliskuun toiminnasta ja taloudesta laaditun raportin kokouksessaan 15.5.2006. Liitteenä 1 on HUS:n hallitukselle annettava tammi-maaliskuun 2006 seurantaraportti ja liitteenä 2 on selvitys Helsingin jono- ja lähetekehityksestä.

HUS:n hallitus päätti kokouksessaan 3.4.2006 jäsenkuntaakohtaisen hyvitysmenettelyn/ lisäkannon laskentaperiaatteet sekä sen, että se toteutetaan vuoden 2006 tilinpäätöksen alustavien toteumatietojen perusteella tammikuussa 2007. Hyväksytyjen periaatteiden mukaisesti laskettu ennuste tulevasta hyvityksestä/ lisäkannosta on sisällytetty raporttiin.

Talouden kehitys

Toimintatuottojen ennustetaan ylittävän talousarvion 1,7 % (noin 22,4 milj. euroa). Ylitys muodostuu ennustettua suuremmasta jäsenkuntalaskutuksesta.

Toimintakulujen ennustetaan toteutuvan lähes talousarvion mukaisesti, ylitysennuste 1,1 % (13,6 milj. euroa). Ylitysennuste on pienentynyt tammi-helmikuun ennusteesta 1,7 milj. eurolla. Ennustettu kuluylitys muodostuu pääosin aineiden ja tarvikkeiden ostosta. Merkittävimpana tekijänä on lääkekulujen selkeä lisääntyminen. Erityisesti syöpähoitojen kysynnän kasvu on ollut voimakasta. Syöpätautien tulosyksikön lääkekulutus on kasvanut edelliseen vuoteen verrattuna 24 %:lla. Samoin palvelujen ostoihin kuuluvan vuokratyövoiman käytön ennustetaan ylittävän suunnitellun 1,2 milj. eurolla. Sen sijaan henkilöstökulujen arvioidaan pysyvän talousarvion mukaisina. Vuokratyövoiman käyttöennuste (5,2 milj. euroa) vastaa keskikustannuksia käyttäen noin 130 henkilötyövuotta (noin 0,8 % HUS:n henkilötyövuosista). Toimintakulujen tarkkaa seuranta jatketaan ja ylitysuhkaa pyritään edelleen pienentämään.

Tilikauden tuloksen ennustetaan hyvitys/lisäkannon (ennustettu palautus noin 20 milj. euroa) jälkeen päätyvän noin 4,9 miljoonaa euroa ylijäämäiseksi.

Investoinnit

Investointien ennustetaan koko vuoden osalta jäävän noin 3 milj. euroa (-2,2 %) alle talousarviossa suunnitellun.

Rahoitus

Toteutuu suunnitelman mukaisesti.

Helsingin kuntalaskutus

Helsingin kuntalaskutuksen ennustetaan ylittävän 14,4 milj. eurolla (3,7 %), ennustetun ylijäämähyvityksen (-7,1 milj. euroa) huomioimisen jälkeen. Ennustetusta ylityksestä noin 0,7 milj. euroa muodostuu Lääkehuollon tulosalueen lakisääteisten tartuntatautilääkkeiden käytön ja kustannusten kasvusta. HYKS-sairaanhoitoalueen tulosyksiköistä suurin ylitysuhka on kirurgian, syöpätautien sekä sisätautien tulosyksiköissä.

Suoritemäärät

Vuodesta 2005 alkaen tuotteistus on perustunut NordDRG-ryhmä-, hoitopäivä- ja avohoitokäyntituotteisiin. "NordDRG-ryhmän tuotteet" sisältävät sekä perinteiset NordDRG-hoitojaksot, päiväkirurgiset hoidot että uudet NordDRG-O-käyntituotteet (pkl-toimenpiteet). Kokonaisvolyymia parhaiten kuvaavan NordDRG-tuotteiden ja käyntien yhteismäärän ennustetaan toteutuvan tänä vuonna selvästi talousarviota korkeampana (+4%). Nousua viime vuoden toteumaan nähden ennustetaan tulevan 1,4 %, vaikka viime vuosi oli erittäin vilkas jononpurkutoiminnasta johtuen.

Helsingin jono- ja lähetetilanne

Vuoden 2005 aikana helsinkiläisten yli 6 kk:n jonoja purettiin 5 200 potilaalla (73%) vuoden 2004 lopun tilanteesta. Tämän vuoden kolmen ensimmäisen kuukauden aikana näitä jonoja purettiin edelleen 593 henkilöllä (31%) vuoden 2005 lopun tilanteesta. Huhtikuun aikana yli 6 kk jonottaneiden määrä kuitenkin kasvoi 105 potilaalla ja oli kuun lopussa 1 420 potilasta. Kirurgisten, yli 6 kk jonottaneiden määrä on pysynyt huhtikuun aikana suunnilleen ennallaan, mutta kasvua on nimenomaan kaihileikkaukseen odottavien määrässä. Alle 6 kk jonottaneiden määrässä on tapahtunut selvä lisäys erityisesti kirurgiassa ja silmätaudeissa. Tämä selittyy lähetemäärän kasvulla, minkä seurauksena jonoihin on alkanut kertyä enemmän potilaita kuin on kyetty hoitamaan vilkkaasta toiminnasta huolimatta.

Helsinkiläisten potilaiden läheteet HUS:iin ovat lisääntyneet selvästi viime vuoden vastaavaan ajankohtaan verrattuna. Erityisen voimakasta kasvu oli tammi-maaliskuun aikana. Huhtikuun aikana läheteitä on tullut vähemmän niin terveyskeskuksesta kuin yksityislääkäreiltä vuoden takaiseen verrattuna, mikä saattaa ainakin osittain olla seurausta pienemmästä arkityöpäivien määrästä vuoden 2006 huhtikuussa. Helsinkiläisten kumulatiivinen lähetemäärä tammi-huhtikuussa 2006 oli 4,3% suurempi kuin vuosi sitten; terveyskeskusläheteet ovat lisääntyneet 3,7% ja yksityislääkärien läheteet 9,1%. Lähetemäärä on suurempi kuin mihin talousarvion laadinnassa varaudduttiin.

Toimenpiteet

HYKS-sairaanhoitoalueen osalta tullaan vuonna 2006 toteuttamaan mm. seuraavia toimenpiteitä jäsenkuntalaskutuksen ja toimintakulujen ylitysuhan pienentämiseksi;

- Tullaan esittämään eräiden laskutuksen kannalta merkittävien ylijäämäisten hintojen teknisiä korjauksia. Korjaukset pyritään saamaan voimaan 1.6.2006 alkaen.
- On asetettu työryhmä, jonka tehtävänä on suunnitella Jorvin sairaalan korva-, nenä- ja kurkkutautien toiminnan ja sen henkilöstön siirto HYKS Jorvin sairaalasta HYKS Silmä-korvasairaalan siten, että siirto on toteutettu 1.9.2006 mennessä. Toiminnan kustannustehokkuus lisääntyy osana suurempaa tuotantokokonaisuutta.
- Jonojen purku on hidastunut huhtikuun aikana, mikä saattaa aiheuttaa ongelmia hoitotakuun toteuttamiselle erityisesti kirurgiassa ja silmätaudeissa. Mikäli kysyntä ja tuotanto saadaan kuitenkin uudelleen tasapainoon ja hoitotakuu toteutumaan, saattaa olla mahdollista hidastaa tuotantoa syksyn 2006 aikana. Tämä vähentäisi ennustettua kuntalaskutusta.

XXXXXXXXXXXXXXXXXXXXXXXXXXXX
XXXXXXXXXXXXXXXXXXXXXXXXXXXX

Jorma Lauharanta
vs. Hyks-sairaanhoitoalueen johtaja

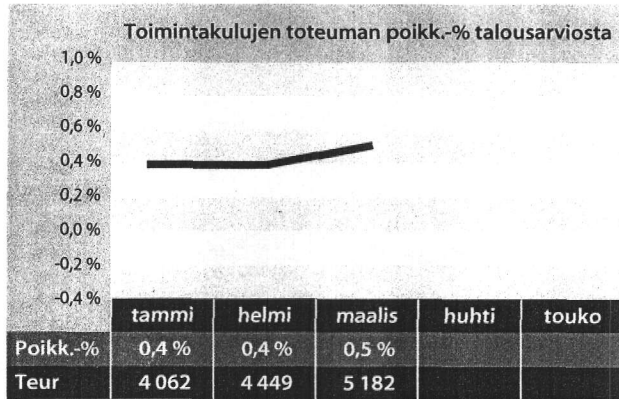


SEURANTARAPORTTI TAMMI-MAALISKUU 2006

Talous

Talous (1 000 €)	TA 2/2006	Enn 2006 *)	Poikk.%
Toimintatuotot	1 306 079	1 328 444	1,7 %
Toimintakulut	1 231 817	1 245 437	1,1 %
Henkilöstökulut	819 242	820 873	0,2 %
Palvelujen ostot	146 764	145 637	-0,8 %
Sairaanhoito-palvelut	39 427	38 277	-2,9 %
Vuokratyövoiman käyttö	4 056	5 213	28,5 %
Aineet, tarv., tavarat	227 923	240 628	5,6 %
Toimintakate	74 261	83 007	11,8 %
Rahoitustuotot ja -kulut	-13 758	-13 318	-3,2 %
Poistot	67 409	64 794	-3,9 %
Tilikauden tulos	-6 905	4 895	

* Ennusteen toimintatuotoista on vähennetty jäsenkuntien hyvitys/lisäveloitusta 19,97 euroa



Syöpätaudeilla syöpähoitojen kysynnän kasvu on ollut voimakasta ja lääkekulut on kasvanut ed. vuoteen verrattuna 24 %:lla. Lääkekulut kasvavat erityisesti myös Lasten ja nuorten sairaalassa (28 %). Lääkehuollon lääkemyynti sisäisille asiakkailleen ylittää TA:n 3,9 milj. eurolla (toimintatuotot ylittivät 6 %:lla ja toimintakulut 5 %:lla). Tietohallinnossa järjestelmien ylläpito-, tuki- ja käyttöpalvelukustannusten arvioidaan ylittävän TA:n 400 000 eurolla johtuen ESPA-hankkeen suunniteltua nopeammasta etenemisestä. Myös vuonna 2005 hankitut uudet työasemat aiheuttavat 500 000 euron lisäkustannukset.

Investoinnit (1 000 €)	TA 2006	Enn 2006	Poikk.%
Investoinnit yhteensä	143 094	140 000	-2,2 %
Liikelaikokset	19 358	19 000	-1,8 %
Investoinnit ilman liikelaikoksia	123 736	121 000	-2,2 %
joista tietohallintohankkeet	8 209	8 000	-2,5 %

Rahoitus (1 000 €)	TA 2006	Enn 2006	Poikk.%
Lainakanta 31.12.2006	130 518	130 518	0,0 %
Nostetut uudet lainat	50 000	50 000	0,0 %
Maksetut lyhennykset	-12 209	-12 209	0,0 %

Prosessit

	Tot.1-3/2005	Tot.1-3/2006	Muutos %
Jäsenkuntien lähetteet (alkuperäiset)	85 878	94 214	9,7 %

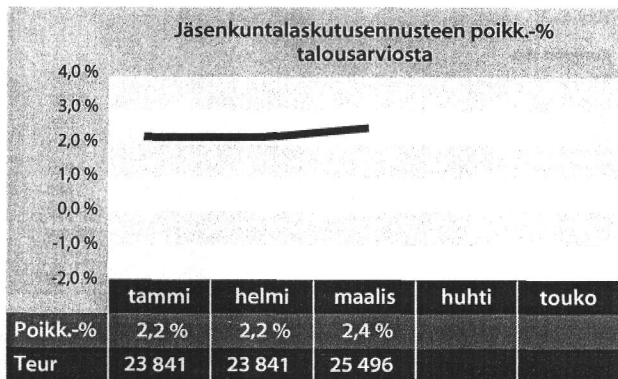
Henkilöstö

Henkilöstö	Tavoite 2006	Tot. 1-3/2006	Tot.%
Henkilöstökulut (Teur)	819 092	175 377	21,4 %
Koulutus (Teur)	7 413	1 060	14,3 %
Henkilötyövuodet	16 216	4 600	28,4 %
Henkilöstölukumäärä	20 620	20 564	99,7 %
Vakanssien käyttöaste (%)	85 %	85 %	100,0 %
Työssäolo-%	80 %	78,6 %	98,3 %
Poissaolot /hlö (pvä)	88	19,6	22,3 %

HUS:n henkilöstömäärä 1.3.2006 oli 20 652, tammi-maaliskuun keskimääräisen henkilöstömäärän ollessa 20 564. Henkilöstöstä määräaikaaisia oli 20 %, joista pääosa sijaisia. Poissaolopäiviä tammi-maaliskuussa oli n. 404 000. Poissolopäivien osuus tammi-maaliskuun palkkakustannuksista oli noin 11 %. Yleisin palkallisen poissaolon syy on vuosiloma.

Asiakkaat

Jäsenkuntalaskutus (1 000 €)	TA 2006	Enn 2006	Poikk.%
Yhteensä	1 040 789	1 066 285	2,4 %
Laskutus per hoidossa olleet eri henkilöt (31.3.2006)			1 396 eur



Lähetteen määrä on kasvanut etenkin HYKS-SH-alueen toimialoilla; 10-16 %. Naistensairaalassa synnytysten määrä on ollut HUS:n historian suurin. Jonojen purkaminen jatkuu suunniteltua kauemmin Kirurgian työssä ja NSK:lla. HUS:ssa yli 6 kuukautta hoitoon jonottaneiden määrä on vähentynyt helmikuun lopun tilanteesta 371 potilaalla.

Jäsenkuntalaskutus (19,97 milj. euron hyvitys/lisäkanto huomioitu) ylittyi 2,4 %:lla. Suurimmat ylitykset ennustetaan Kauniaisille (16,4 %), Inkoole (29,9 %), Pernajalle (12,4 %) ja Pornaisille (11,4 %). Tilausten ennustetaan ylittävän eniten Kirurgian työssä (7,2 %), Syöpätautien työssä (8,1 %) Jorvin sairaalassa (6,3 %) ja Porvoon SH-alueella (6,7 %).

Jäsenkuntien jonotilanne	Lkm 31.12.2005	Lkm 31.3.2006	Muutos
Osastolle jonottajia yht.	22 414	21 331	-1 083
Yli 6 kk jonottaneet	4 742	3 299	-1.443

**Palvelutuotanto jäsenkunnille 1.1. – 31.3.2006**

Kustannukset (tuhansina euroina)

(luvut eivät sisällä yleislääketieteen toimintaa)

Kunta	Tilinpäätös 2005 (kall.hoid. tasauksen jälkeen)	TA 2006	Ennuste 2006	josta tuloseenn. mukainen - hyvitys / + lisäkanto	Poikkeama	Poikk. %
Hyks sha						
Espoo	152 674	155 900	159 715	-2 898	3 815	2,4 %
Helsinki	401 337	393 500	407 881	-7 070	14 381	3,7 %
Kauniainen	5 277	5 301	6 171	-112	870	16,4 %
Kerava	22 193	23 484	23 740	-446	256	1,1 %
Kirkkonummi	21 862	22 900	23 024	-417	124	0,5 %
Vantaa	133 341	138 000	140 631	-2 470	2 631	1,9 %
Länsi-Uuden sha						
Hanko	8 299	8 873	8 769	-170	-104	-1,2 %
Inkoo	4 162	4 136	5 371	-103	1 235	29,9 %
Karjaa	7 943	7 500	6 882	-127	-618	-8,2 %
Pohja	4 546	4 626	4 483	-87	-143	-3,1 %
Tammisaari	13 081	13 784	13 660	-258	-124	-0,9 %
Lohjan sha						
Karjalohja	1 460	1 371	1 308	-5	-63	-4,6 %
Karkkila	8 126	8 100	7 922	-43	-178	-2,2 %
Lohja	30 942	30 792	31 765	-132	973	3,2 %
Nummi-Pusula	4 888	5 691	5 349	-26	-342	-6,0 %
Sammatti	836	1 081	973	-3	-108	-9,9 %
Siuntio	4 629	5 008	4 813	-58	-195	-3,9 %
Vihti	19 882	18 926	20 129	-126	1 203	6,4 %
Hyvinkään sha						
Hyvinkää	32 115	33 662	33 622	-606	-40	-0,1 %
Järvenpää	26 829	28 143	27 419	-477	-724	-2,6 %
Mäntsälä	13 231	12 981	14 141	-255	1 160	8,9 %
Nurmijärvi	24 473	24 585	25 018	-440	433	1,8 %
Tuusula	23 925	24 272	23 966	-412	-306	-1,3 %
Porvoon sha						
Askola	3 194	3 166	2 950	-147	-216	-6,8 %
Lapinjärvi	2 015	2 197	2 031	-96	-166	-7,6 %
Liljendal	1 009	1 085	1 002	-42	-83	-7,6 %
Lovisa	5 874	6 061	6 157	-286	96	1,6 %
Pernaja	3 047	2 922	3 284	-151	362	12,4 %
Pornainen	2 985	2 680	2 987	-140	307	11,4 %
Porvoo	35 312	36 297	37 334	-1 802	1 037	2,9 %
Sipoo	13 562	13 765	13 787	-565	22	0,2 %
Jäsenkunnat yhteensä	1 033 049	1 040 789	1 066 285	-19 969	25 496	2,4 %

Toimintakulut (tuhansina euroina)	TP 2005	TA 1/2006	ENN 3/2006	Poikkeama	Poikk. -%
HYKS,Helsingin sairaalat	722 304	728 109	743 973	15 864	2,2 %
Sisätautien tulosyksikkö	173 740	174 322	177 498	3 176	1,8 %
Kirurgian tulosyksikkö	239 246	238 962	244 684	5 722	2,4 %
Naistensairaala	66 054	66 166	67 012	846	1,3 %
Lasten ja nuorten sairaala	111 484	110 373	113 001	2 628	2,4 %
Neurologian, neurokirurgian sekä silmä- ja korvatautien tulosyksikkö	101 618	104 233	104 447	214	0,2 %
Syöpätautien osaamiskeskus	37 431	37 456	40 414	2 958	7,9 %
Psykiatrian tulosyksikkö	33 580	34 433	35 101	668	1,9 %
HYKS, Jorvin sairaala	128 285	129 755	130 550	795	0,6 %
HYKS, Peijaksen sairaala	85 358	89 029	88 346	-683	-0,8 %
Länsi-Uudenmaan sairaanhoitoalue	42 009	42 891	42 902	11	0,0 %
Lohjan sairaanhoitoalue	45 825	46 664	46 322	-342	-0,7 %
Hyvinkään sairaanhoitoalue	96 176	100 165	102 451	2 286	2,3 %
Porvoon sairaanhoitoalue	40 252	41 915	42 440	525	1,3 %
Lääkehuollon tulosalue	16 686	16 263	83 829	4 566	5,5 %
Palvelukeskus	71 842	72 922	73 228	306	0,4 %
Tietohallinnon tulosalue	20 113	20 967	22 168	1 201	5,7 %
Yhtymähallinto	1 093 503	1 108 984	1 154 746	45 762	4,1 %
HUS-Röntgen-liikelaitos	42 250	54 916	54 820	-96	-0,2 %
HUSLAB-liikelaitos	111 773	118 484	118 068	-416	-0,4 %
Ravioli-liikelaitos	15 964	16 254	16 254	0	0,0 %
HUS YHTEENSÄ	1 206 655	1 230 102	1 245 437	15 335	1,2 %

Helsinkiiläisten läheteiden kehitys

Helsinkiiläisten kumulat. lähetemäärä 1-4/2006						
	Tammi	Helmi	Maalis	Huhti	ero 06/05	%
Kaikki lähettäjät yht.	11 423	21 398	33 561	43 397	1 870	4,3
Terveyskeskus	7 469	13 949	21 893	28 317	1 040	3,7
Yliopistosairaala	24	41	70	82	14	17,1
Keskussairaala	37	72	97	138	29	21,0
Muu yleis/aluesairaala	103	209	304	386	-64	-16,6
Työterveyshuolto	561	1 083	1 699	2 194	-215	-9,8
Mielisairaala/tsot	7	18	26	32	16	50,0
Muut lähettäjät	168	304	448	596	-9	-1,5
Yksityislääkäri/sair.	3 054	5 722	9 024	11 652	1 059	9,1
Helsinkiiläisten kumulat. lähetemäärä 1-4/2005						
	Tammi	Helmi	Maalis	Huhti		
Kaikki lähettäjät yhteensä	10 139	20 058	30 568	41 527		
Terveyskeskus	6 737	13 223	20 008	27 277		
Yliopistosairaala	19	39	52	68		
Keskussairaala	21	45	84	109		
Muu yleis/aluesairaala	109	207	334	450		
Työterveyshuolto	562	1 189	1 787	2 409		
Mielisairaala/tsot	4	9	12	16		
Muut lähettäjät	156	293	442	605		
Yksityislääkäri/sairaala	2 531	5 053	7 849	10 593		

Yli 6 kk jonottaneiden helsinkiiläisten määrän muutos

	Joulu 05	Maalis 06	Huhti 06	Muutos 12/05 vs 04/06	Muutos% 12/05 vs 04/06
Jonot yhteensä	1 908	1 315	1 420	-488	-26
Pehmytkudoskirurgia	70	28	35	-35	-50
Ortopedia	394	268	266	-128	-32
Urologia	18	20	20	2	11
Sydän- ja thoraxkir	8	3	3	-5	-63
Verisuonikirurgia	15	24	24	9	60
Plastiikkakirurgia	210	193	196	-14	-7
Käsikirurgia	422	213	207	-215	-51
Muu kirurgia	16	10	8	-8	-50
Kirurgia yht.	1 153	759	759	-394	-34
KNK-taudit	4	1	5	1	25
Silmätaudit	607	443	537	-70	-12
Neurokirurgia	2	29	23	21	1050
Naistentaudit	40	16	17	-23	-58
Lastenkirurgia	59	47	47	-12	-20
Lastentaudit	6	2	2	-4	-67
Lastenneurologia	1	1	1	0	0
Sisätaudit	7	5	3	-4	-57
Keuhkosairaudet	2	5	4	2	100

Yli 6 kk jonottaneiden määrä kunnittain 1.

	31.12.2004	30.4.2006	Muutos	Muutos-%	Jonottajia/ 1000 as.
Helsinki	7 147	1 420	-5 727	-80	2,5
Hyks, Jorvin alue	2 192	654	-1 538	-70	2,4
Espoo	1 843	556	-1 287	-70	2,4
Kauniainen	72	26	-46	-64	3,1
Kirkkonummi	277	72	-205	-74	2,2
Hyks, Peijaksen alue	2 453	575	-1 878	-77	2,7
Kerava	377	92	-285	-76	2,9
Vantaa	2 076	483	-1 593	-77	2,6
Länsi-Uudenmaan sha	285	53	-232	-81	1,1
Hanko	64	15	-49	-77	1,5
Inkoo	28	7	-21	-75	1,4
Karjaa	50	7	-43	-86	0,8
Pohja	30	5	-25	-83	1,0
Siuntio	26	4	-22	-85	0,8
Tammisaari	87	15	-72	-83	1,0
Kaikki jäsenk. yht.	14 495	3 390	-11 105	-77	2,4

Helsingin suoritteiden ja laskutuksen kehitys HUS tasolla

	Tot 2005	TA 2006	Ennuste 2006	ero enn/TA	ero%
Nord DRG tuotteet	148 692	166 802	183 130	16 328	9,8
Käynnit lkm	511 368	476 520	485 949	9 429	2,0
DRG tuotteet + käynnit	660 060	643 322	669 079	25 757	4,0
Hoitopäivät lkm	71 677	74 840	72 921	-1 919	-2,6
laskutus t euroa	401 337	393 500	407 881	14 381	3,7
deflat. (2006 arvoon)	413 377	393 500	407 881		
defl./ €/asukas	739	704	730		