

HALLITUS

§ 74

15.05.2006

Khs dnro	2006-1497/322
Stn dnr	
Saap./Anl.	08-06-2006

TAMMI-MAALISKUUN 2006 SEURANTARAPORTTI

332/12/121/2006

HALL § 74

Hallitus päätti kokouksessaan 3.4.2006 vuoden 2006 aikana noudatettava raportointikäytännöstä. Raportit ja mahdolliset toimenpide-ehdotukset käsitellään hallituksessa pääsääntöisesti neljännesvuosittain hyväksytyn seurantaraporttimallin mukaisesti. Tammi-maaliskuun 2006 seurantaraportti on esityslistan **liitteenä 2**.

Lisäksi hallitus päätti 3.4.2006, että jäsenkuntakohtainen hyvitysmenettely/lisäkanto toteutetaan vuoden 2006 tilinpäätöksen alustavien toteumatietojen perusteella tammikuussa 2007 niin, että mahdolliset hyvitykset ja lisäkannot saadaan sisällytettyä HUS-kuntayhtymän ja jäsenkuntien vuoden 2006 tilinpäätöksiin. Hyväksytyjen periaatteiden mukaisesti laskettu ennuste tulevasta hyvityksestä/ lisäkannosta on sisällytetty raportointiin.

Toiminnan ja talouden kehitys

HUS:n alkuvuoden hoitotoiminta on ollut erittäin vilkasta. Hoidossa olleita eri henkilöitä oli tammi-maaliskuussa lähes 6 700 henkilöä enemmän kuin vastaavana aikana edellisenä vuonna. Kiireettömään hoitoon odottavia oli 1 083 potilasta vähemmän kuin vuoden vaihteen tilanteessa. Yli kuusi kuukautta jonottaneiden osuus vähentyi 1 443 potilaalla 31.12. tilanteeseen verrattuna.

Jäsenkunnilta laskutettiin tammi-maaliskuussa 280,8 milj. euroa, joka on 2,7 % enemmän kuin edellisenä vuonna. Jäsenkunnille voidaan tammikuussa 2007 hyvitys/lisäkantomenettelyyn perustuen palauttaa 19,97 milj. euroa.

Raportin talous- ja asiakkaat -osuuksissa verrataan ennusteita valtuustossa 12.4.2006 muutettuun talousarvioon (yksiköiden toimintakuluja vielä tammi-maaliskuun tilanteessa alkuperäiseen talousarvioon). Henkilöstöosuudessa verrataan toteumia talousarviossa asetettuihin tai jos tavoitetta ei talousarviossa ole asetettu esim. Henkilöstöstrategiaan perustuviin tavoitteisiin.

Talous

Ennusteen mukaan toimintatuotot ylittävät talousarvion 1,7 %:lla ja toimintakulut ylittävät 1,1 %:lla (tammi-helmikuun ennuste 1,4 %). Toimintakuluissa suurimmat poikkeamat ovat Syöpätautien osaamiskeskuksessa sekä Lääkehuollon ja Tietohallinnon tulosalueilla.

Syöpien määrän kasvu ja vastaavasti syöpähoitojen kysynnän kasvu on ollut voimakasta. Syöpätautien ty:ssä lääkekulutus on kasvanut edelliseen vuoteen verrattuna 24 %:lla. Lääkekulut kasvavat myös erityisesti Lasten ja nuorten sairaalassa (28 %:lla), Sisätautien ty:ssä (16 %:lla) sekä NSK:lla (15 %:lla).

Lääkehuollon lääkemyynti sisäisille asiakkailleen ylittää talousarvion 3,9 milj. eurolla. Tästä syystä Lääkehuollon toimintatuotot ylittyvät 6 %:lla ja toimintakulut (lääkeostot) 5 %:lla (4,6 milj. euroa).

Tietohallinnossa järjestelmien ylläpito-, tuki- ja käyttöpalvelukustannusten arvioidaan ylittävän talousarvion 400 000 eurolla johtuen ESPA-hankkeen suunniteltua nopeammasta etenemisestä. Myös vuonna 2005 hankitut uudet työasemat aiheuttavat 500 000 euron lisäkustannukset talousarvioon verrattuna.

Tilikauden tuloksen ennustetaan hyvitys/lisäkannon jälkeen päätyvän noin 4,8 milj. euroa ylijäämäiseksi.

Vuoden 2006 talousarviossa tulosalueiden investointien yhteismäärä on 123 736 000 euroa. Liikelaitosten investoinnit ovat yhteensä 19 358 000 euroa. Johtuen eräiden HYKS-sairaanhoitoalueen hankkeiden viivästyisestä hallitus on 24.4.2006 vahvistanut em. tulosalueiden investointien määrän talousarviolukua pienempänä, 122 086 000 euronä.

Tammi-maaliskuussa investointeihin käytettiin 13,5 milj. euroa (9,6 % hallituksen vahvistamasta kokonaismäärästä). Toteumaan sisältyy 1,4 milj. euroa leasing-laitehankintoja, jotka oli budjetoitu vuoden 2005 talousarvioon, mutta maksukausi on alkanut vasta kuluvan vuoden puolella. Tästä huolimatta sairaanhoitoalueiden ja muiden tulosalueiden investointien ennustetaan pysyvän valtuuston hyväksymässä enimmäismäärässä. Maaliskuun lopun tilanteen perusteella ennustetaan, että vuonna 2006 tulosalueiden investoinnit ovat yhteensä 121 milj. euroa ja liikelaitosten investoinnit yhteensä 19 milj. euroa.

Rahoitus toteutuu suunnitelman mukaisesti eikä ennusteessa ole tapahtunut muutoksia.

Prosessit

Talousarviossa prosessit-osuudessa asetettuja tavoitteita (prosessikartta, prosessikuvaukset) ei käytännössä voida seurata kuukausitasolla. Prosessien kehittäminen on kuitenkin kunta-yhtymän tärkeimpiä tavoitteita. ESPA-hanke on kuntayhtymän yhteinen strateginen hanke, joka käsittää potilashallinnon tieto-järjestelmien uusimisen ja sähköisten toimintojen lisäämisen.

Kehittämiskohteita ovat sähköisten läheteiden ja sähköisesti annettujen hoito-palautteiden määrien kuukausittainen seuranta johdon tietojärjestelmässä.

Henkilöstö

HUS:n keskimääräinen henkilöstömäärä tammi-maaliskuussa oli 20 564, huhtikuun 1. päivän henkilöstömäärän ollessa 20 770. Kesälomakausi lisää touko-elokuussa väliaikaisesti sijaisten määrää ja siten myös henkilöstön kokonaismäärää. Vakinaisen henkilöstön prosentuaalinen osuus (80 %) on pysynyt ennallaan edellisvuoden vastaavaan ajankohtaan verrattuna. Määräaikaisesta henkilöstöstä pääosa on sijaisia.

Suurin henkilöstöön liittyvä muutos alkuvuonna on ollut 1.1.2006 perustetun HYKS-sairaanhoitoalueen organisaation uudelleen järjestely.

Palvelujen ostoissa vuokratyövoiman käytön ennustetaan ylittävän (28,5 %) huomattavasti suunnitellun, sen sijaan henkilöstökulujen arvioidaan pysyvän talousarvion mukaisina. Vuokratyövoiman käyttöennuste vuodelle 2006 on noin 5,213 milj. euroa, mikä vastaa keskituntikustannusta käyttäen noin 130 henkilötyövuotta ja on noin 0,8 % HUS:n henkilötyövuosista.

Asiakkaat

Lähetteen määrä kasvanut Kirurgian ty:ssä elektiiviseen kirurgiaan 10 %:lla, Syöpätautien ty:ssä 16 %:lla ja Naistensairaalassa 15 %:lla viime vuoden vastaavaan ajanjaksoon verrattuna. Naistensairaalassa synnytysten määrä on alkuvuoden aikana ollut HUS:n historian suurin ja synnytystoiminnan arvioidaan jatkuvan loppuvuodenkin vilkkaana.

Jonojen purkaminen jatkuu suunniteltua kauemmin HYKS-sh-alueella Kirurgian ty:ssä ja NSK:lla. Kesän jälkeen on yli kuusi kuukautta leikkauksen odottaneita vielä käsi- ja plastiikkakirurgiassa ja jonkin verran ortopediassa. Jonoja on edelleen myös neurokirurgisiin ja kaihileikkauksiin sekä kuulonhuoltoon. Naistensairaalassa jatketaan hedelmöityshoitojen hankkimista ostopalveluina, jotta ns. hoitotakuun velvoite saadaan täytettyä.

Jäsenkuntalaskutus, jossa hyvitys/lisäkanto (19,97 milj. euroa) on huomioitu, ylittyy 2,4 %:lla. Neljälle väestömäärältään pienelle kunnalle ennustetaan suurimmat palvelusuunnitelmien ylitykset; Kauniainen (16,4 %), Inkoo (29,9 %), Pernaja (12,4 %) ja Pornainen (11,4 %).

Jäsenkuntien tilausten ennustetaan ylittävän eniten Kirurgian ty:ssä (7,2 %:lla), Syöpätautien ty:ssä (8,1 %) Jorvin sairaalassa (6,3 %) ja Porvoon SH-alueella (6,7 %). Potilaille maksuttomien tartuntatautilääkkeiden jäsenkuntalaskutuksen arvioidaan ylittävän 11,3 %:lla (0,8 milj. eurolla, josta Helsingin osuus 0,65 milj. euroa). Ylititys johtuu pääosin potilasmäärien kasvusta.

Yleislääketieteen hoitopäiviä on kertynyt yli 1 400 enemmän kuin edellisen vuoden vastaavana aikana ja hoitopäivistä on laskutettu 3 milj. euroa (0,985 milj. euroa, 1-3/2005). Ns. sakkopäivilaskutuksen ennustetaan olevan koko vuonna noin 7,7 milj. euroa, vaikka potilaiden HUS:sta jatkohoitoon siirtämisen arvioidaankin helpottuvan mm. Helsingissä ja Porvoossa. Helsingin terveystieteiden tutkimuskeskuksessa on päätetty kutsua koolle perusterveydenhuollon ja erikoissairaanhoidon edustajat Hyks-sairaanhoitoalueelta pohtimaan asiaan liittyviä ongelmia.

Yleislääketieteen hoitopäivien laskutus jätetään hallituksen 3.4.2006 päätöksen mukaisesti hyvitysmenettelyn ulkopuolelle.

Lautakuntien ja johtokuntien kannanotot

Sairaanhoitoalueiden lautakunnat ja liikelaitosten johtokunnat ovat päättäneet tai päättämässä tammi-maaliskuun 2006 raportin perusteella seuraavista kannanotoista ja johtamistoimenpiteistä:

HYKS-sh-alueen lautakunta (25.4.2006)

- Lautakunta merkitsi raportin tiedoksi ja käsittelee rationointitoimenpiteitä 16.5.2006.

Lohjan sh-alueen lautakunta (27.4.2006)

- Lautakunta merkitsi raportin tiedoksi.

Länsi-Uudenmaan sh-alueen lautakunta (13.4.2006)

- Lautakunta merkitsi seurantaraportin tiedoksi.

Hyvinkään sh-alueen lautakunta (27.4.2006)

- Lautakunta merkitsi raportin tiedoksi.

Porvoon sh-alueen lautakunta (25.4.2006)

- Lautakunta merkitsi kokouksessa esitellyn raportin tiedoksi.

HUSLABin johtokunta (5.5.2006)

- Päätösesitys: Johtokunta merkitsee raportin tiedoksi.

HUS-Röntgenin johtokunta (21.4.2006)

- Johtokunta merkitsi raportin tiedoksi.

RAVIOLin johtokunta (4.4.2006)

- Johtokunta merkitsi tilannekatsauksen tiedoksi.

Seurantaraporttien käsittelyt lautakunnissa ja johtokunnissa eivät tammi-maaliskuun tilanteessa ole vielä koordinoitua hallituksen käsittelyn kanssa.

Lautakuntia ja johtokuntia pyydetään ottamaan huomioon, että hallitus käsittelee alustavan aikataulun mukaan tammi-kesäkuun toiminnan ja talouden tilannetta kokouksessaan 28.8.2006 ja tammi-syyskuun seurantaraporttia 13.11.2006.

Esittelijän kannanotto

Tulevien läheteiden määrä on koko alku vuoden ollut edellistä vuotta korkeammalla tasolla, mihin ei talousarvion laadinnassa ollut varauduttu. Hoitotakuulainsäädäntö edellyttää hoidon järjestämistä määräajassa tästä huolimatta. Tammi-maalikuun ennusteen perusteella vaikuttaakin ilmeisesti, että talousarvio tulee ylittymään. Hallitus käsittelee tammi-kesäkuun seurantatietoja syksyn ensimmäisessä kokouksessaan, jolloin tuleekin harkita talousarviomuutoksen esittämistä syksyn valtuustolle.

Päätösesitys	Hallitus päättää - merkitä tiedoksi tammi-maaliskuun 2006 seurantaraportin.
Päätös	Esitys hyväksyttiin.
Pöytäkirjanote	Jäsenkunnat
Lisätietoja	Anne Karikumpu, puh. 471 73454, Merja Wilenius, puh. 471 73452

Pöytäkirjanotteen oikeaksi todistaa:

Helsingissä 6.6.2006

XXXXXXXXXXXXXXXXXXXXX
XXXXXXXXXXXXXXXXXXXXX
XXXXXXXXXXXXXXXXXXXXX

✓ AnnaKaisa Koskimäki
hallintolakimies, sihteeri

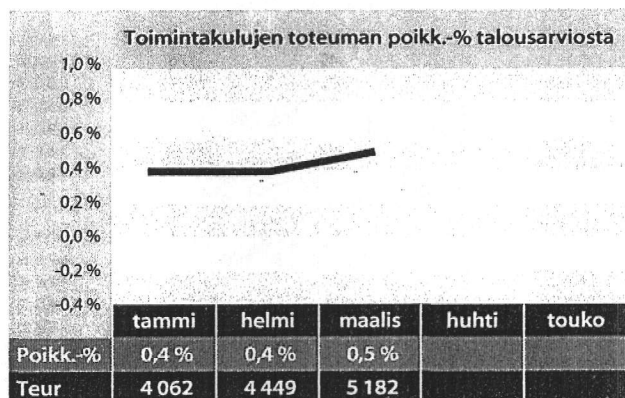


SEURANTARAPORTTI TAMMI-MAALISKUU 2006

Talous

Talous (1 000 €)	TA 2/2006	Enn 2006 *)	Poikk.%
Toimintatuotot	1 306 079	1 328 444	1,7 %
Toimintakulut	1 231 817	1 245 437	1,1 %
Henkilöstökulut	819 242	820 873	0,2 %
Palvelujen ostot	146 764	145 637	-0,8 %
Sairaanhoid.palvelut	39 427	38 277	-2,9 %
Vuokratyövoiman käyttö	4 056	5 213	28,5 %
Aineet, tarv., tavarat	227 923	240 628	5,6 %
Toimintakate	74 261	83 007	11,8 %
Rahoitustuotot ja -kulut	-13 758	-13 318	-3,2 %
Poistot	67 409	64 794	-3,9 %
Tilikauden tulos	-6 905	4 895	

*) Ennusteen toimintatuotoista on vähennetty jäsenkuntien hyvitys/lisäveloitusta 19,97 euroa



Syöpätaudeilla syöpähoitojen kysynnän kasvu on ollut voimakasta ja lääkekulutus on kasvanut ed. vuoteen verrattuna 24 %:lla. Lääkekulut kasvavat erityisesti myös Lasten ja nuorten sairaalassa (28 %). Lääkehuollon lääkemyynti sisäisille asiakkaille ylittää TA:n 3,9 milj. eurolla (toimintatuotot ylittävät 6 %:lla ja toimintakulut 5 %:lla). Tietohallinnossa järjestelmien ylläpito-, tuki- ja käyttöpalvelukustannusten arvioidaan ylittävän TA:n 400 000 eurolla johtuen ESPA-hankkeen suunniteltua nopeammasta etenemisestä. Myös vuonna 2005 hankitut uudet työasemat aiheuttavat 500 000 euron lisäkustannukset.

Investoinnit (1 000 €)	TA 2006	Enn 2006	Poikk.%
Investoinnit yhteensä	143 094	140 000	-2,2 %
Liikelaitokset	19 358	19 000	-1,8 %
Investoinnit ilman liikelaitoksia	123 736	121 000	-2,2 %
joista tietohallintohankkeet	8 209	8 000	-2,5 %

Rahoitus (1 000 €)	TA 2006	Enn 2006	Poikk.%
Lainakanta 31.12.2006	130 518	130 518	0,0 %
Nostetut uudet lainat	50 000	50 000	0,0 %
Maksetut lyhennykset	-12 209	-12 209	0,0 %

Prosessit

	Tot.1-3/2005	Tot.1-3/2006	Muutos %
Jäsenkuntien lähetteet (alkuperäiset)	85 878	94 214	9,7 %

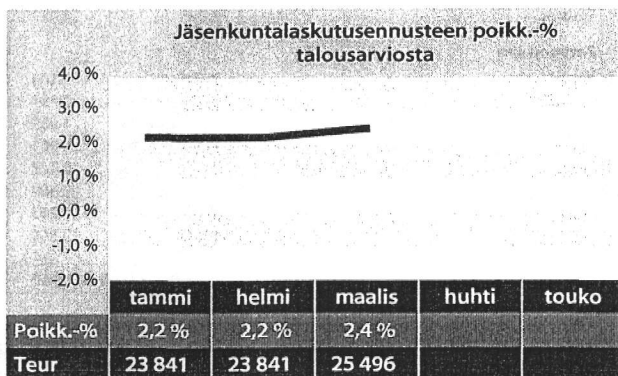
Henkilöstö

Henkilöstö	Tavoite 2006	Tot. 1-3/2006	Tot.%
Henkilöstökulut (Teur)	819 092	175 377	21,4 %
Koulutus (Teur)	7 413	1 060	14,3 %
Henkilötyövuodet	16 216	4 600	28,4 %
Henkilöstölukumäärä	20 620	20 564	99,7 %
Vakanssien käyttöaste (%)	85 %	85 %	100,0 %
Työssäolo-%	80 %	78,6 %	98,3 %
Poissaolot /hlö (pvä)	88	19,6	22,3 %

HUS:n henkilöstömäärä 1.3.2006 oli 20 652, tammi-maaliskuun keskimääräisen henkilöstömäärän ollessa 20 564. Henkilöstöstä määräaikaaisia oli 20 %, joista pääosa sijaisia. Poissaolopäiviä tammi-maaliskuussa oli n. 404 000. Poissaolopäivien osuus tammi-maaliskuun palkkakustannuksista oli noin 11 %. Yleisin palkallisen poissaolon syy on vuosiloma.

Asiakkaat

Jäsenkuntalaskutus (1 000 €)	TA 2006	Enn 2006	Poikk.%
Yhteensä	1 040 789	1 066 285	2,4 %
Laskutus per hoidossa olleet eri henkilöt (31.3.2006)			1 396 eur



Lähetteen määrä on kasvanut etenkin HYKS-SH-alueen toimialoilla; 10-16 %. Naistensaairaalassa synnytysten määrä on ollut HUS:n historian suurin. Jonojen purkaminen jatkuu suunniteltua kauemmin Kirurgian ty:ssä ja NSK:lla. HUS:ssa yli 6 kuukautta hoitoon jonottaneiden määrä on vähentynyt helmikuun lopun tilanteesta 371 potilaalla.

Jäsenkuntalaskutus (19,97 milj. euron hyvitys/lisäkanto huomioitu) ylittyi 2,4 %:lla. Suurimmat ylitykset ennustetaan Kauniaisille (16,4 %), Inkoolle (29,9 %), Pernajalle (12,4 %) ja Pornaisille (11,4 %). Tilausten ennustetaan ylittävän eniten Kirurgian ty:ssä (7,2 %), Syöpätautien ty:ssä (8,1 %) Jorvin sairaalassa (6,3 %) ja Porvoon SH-alueella (6,7 %).

Jäsenkuntien jonotilanne	Lkm 31.12.2005	Lkm 31.3.2006	Muutos
Osastolle jonottajia yht.	22 414	21 331	-1 083
Yli 6 kk jonottaneet	4 742	3 299	-1 443



Palvelutuotanto jäsenkunnille 1.1. – 31.3.2006

Kustannukset (tuhansina euroina)

(luvut eivät sisällä yleislääketieteen toimintaa)

Kunta	Tilinpäätös 2005 (kall.hoid. tasauksen jälkeen)	TA 2006	Ennuste 2006	josta tulosen. mukainen - hyvitys / + lisäkanto	Poikkeama	Poikk. %
Hyks sha						
Espoo	152 674	155 900	159 715	-2 898	3 815	2,4 %
Helsinki	401 337	393 500	407 881	-7 070	14 381	3,7 %
Kauniainen	5 277	5 301	6 171	-112	870	16,4 %
Kerava	22 193	23 484	23 740	-446	256	1,1 %
Kirkkonummi	21 862	22 900	23 024	-417	124	0,5 %
Vantaa	133 341	138 000	140 631	-2 470	2 631	1,9 %
Länsi-Uudenm sha						
Hanko	8 299	8 873	8 769	-170	-104	-1,2 %
Inkoo	4 162	4 136	5 371	-103	1 235	29,9 %
Karjaa	7 943	7 500	6 882	-127	-618	-8,2 %
Pohja	4 546	4 626	4 483	-87	-143	-3,1 %
Tammisaari	13 081	13 784	13 660	-258	-124	-0,9 %
Lohjan sha						
Karjalohja	1 460	1 371	1 308	-5	-63	-4,6 %
Karkkila	8 126	8 100	7 922	-43	-178	-2,2 %
Lohja	30 942	30 792	31 765	-132	973	3,2 %
Nummi-Pusula	4 888	5 691	5 349	-26	-342	-6,0 %
Sammatti	836	1 081	973	-3	-108	-9,9 %
Siuntio	4 629	5 008	4 813	-58	-195	-3,9 %
Vhti	19 882	18 926	20 129	-126	1 203	6,4 %
Hyvinkään sha						
Hyvinkää	32 115	33 662	33 622	-606	-40	-0,1 %
Järvenpää	26 829	28 143	27 419	-477	-724	-2,6 %
Mäntsälä	13 231	12 981	14 141	-255	1 160	8,9 %
Nurmijärvi	24 473	24 585	25 018	-440	433	1,8 %
Tuusula	23 925	24 272	23 966	-412	-306	-1,3 %
Porvoon sha						
Askola	3 194	3 166	2 950	-147	-216	-6,8 %
Lapinjärvi	2 015	2 197	2 031	-96	-166	-7,6 %
Liljendal	1 009	1 085	1 002	-42	-83	-7,6 %
Loviisa	5 874	6 061	6 157	-286	96	1,6 %
Pernaja	3 047	2 922	3 284	-151	362	12,4 %
Pornainen	2 985	2 680	2 987	-140	307	11,4 %
Porvoo	35 312	36 297	37 334	-1 802	1 037	2,9 %
Sipoo	13 562	13 765	13 787	-565	22	0,2 %
Jäsenkunnat yhteensä	1 033 049	1 040 789	1 066 285	-19 969	25 496	2,4 %

Toimintakulut (tuhansina euroina)	TP 2005	TA 1/2006	ENN 3/2006	Poikkeama	Poikk. -%
HYKS,Helsingin sairaalat	722 304	728 109	743 973	15 864	2,2 %
Sisätautien tulosyksikkö	173 740	174 322	177 498	3 176	1,8 %
Kirurgian tulosyksikkö	239 246	238 962	244 684	5 722	2,4 %
Naistensairaala	66 054	66 166	67 012	846	1,3 %
Lasten ja nuorten sairaala	111 484	110 373	113 001	2 628	2,4 %
Neurologian, neurokirurgian sekä silmä- ja korvatautien tulosyksikkö	101 618	104 233	104 447	214	0,2 %
Syöpätautien osaamiskeskus	37 431	37 456	40 414	2 958	7,9 %
Psykiatrian tulosyksikkö	33 580	34 433	35 101	668	1,9 %
HYKS, Jorvin sairaala	128 285	129 755	130 550	795	0,6 %
HYKS, Peijaksen sairaala	85 358	89 029	88 346	-683	-0,8 %
Länsi-Uudenmaan sairaanhoitoalue	42 009	42 891	42 902	11	0,0 %
Lohjan sairaanhoitoalue	45 825	46 664	46 322	-342	-0,7 %
Hyvinkään sairaanhoitoalue	96 176	100 165	102 451	2 286	2,3 %
Porvoon sairaanhoitoalue	40 252	41 915	42 440	525	1,3 %
Lääkehuollon tulosalue	16 686	83 263	87 829	4 566	5,5 %
Palvelukeskus	71 842	72 922	73 228	306	0,4 %
Tietohallinnon tulosalue	20 113	20 967	22 168	1 201	5,7 %
Yhtymähallinto	1 093 503	1 108 984	1 154 746	45 762	4,1 %
HUS-Röntgen-liikelaitos	42 250	54 916	54 820	-96	-0,2 %
HUSLAB-liikelaitos	111 773	118 484	118 068	-416	-0,4 %
Ravioli -liikelaitos	15 964	16 254	16 254	0	0,0 %
HUS YHTEENSÄ	1 206 655	1 230 102	1 245 437	15 335	1,2 %