

LPK SOCKENSTUGAN / HANKESUUNNITELMA 15.11.2004

SISÄLLYSLUETTELO

Tiedot hankkeesta, tiivistelmä	3
1. Tarveselvitys	4
2. Toiminnan kuvaus	4
2.1 Toiminta nykyisin	4
2.2 Toimintaperuskorjauksen jälkeen	5
3. Peruskorjauksen laajuus ja tilaohjelma	5
3.1 Tilat nykyisin	5
3.2 Rakennuksessa tehtävät muutostyöt	6
3.3 Tilaohjelma	7
4. Laatu-aste	7
5. Kustannukset	7
6. Aikataulu	7
7. Rahoitussuunnitelma	8
8. Käyttötalous ja henkilöstö	8
8.1 Huoneistomenot	8
8.2 Henkilöstömenot	8
8.3 Toiminnan Käynnistyskustannukset	8
9. Toteutus- ja ylläpitovastuut	8
10. Väistötilat korjaus- ja muutostyön aikana	8

Liitteet:	Liite 1: Kustannusarvio	
	Liite 2: Viitepiirustukset	
	- asemapiirros	1:500
	- pohja 1.krs.	1:100
	- pohja 2.krs.	1:100
	- pohja 3 krs	1:100
	- leikkaus	1:100

Liite 3: Selvitys tehtävistä sähkötöistä

Liite 4: Selvitys tehtävistä ilmanvaihto sekä vesijohto- ja viemäröintitöistä

Liite 5: Työsuojeluneuvottelukunnan lausunto

Tiedot hankkeesta, tiivistelmä

- Nimi: Lasten päiväkoti Sockenstugan, peruskorjaus
 Osoite: Konalantie 13, 00370 Helsinki
- Sijainti: 46. kaupunginosa Pitäjämäki, kortteli 46161, tontti 1
- Toiminta: Lasten päiväkoti, tällä hetkellä lapsia 36 , tavoitteena 42 paikkaa joista 12 paikkaa esikoululaisia.
- Laajuus: Korjauksen alainen kerrosala 670 m²
- Kustannukset: 960 000 euroa eli 1 433 euroa /brm2 (alv 0%) ja
 1 172 000 euroa (alv 22%).
- Päätökset: Helsingin kaupunginvaltuusto on hyväksynyt taloussuunnitelman v. 2003-2007, jonka investointiohjelmaan LPK Sockenstugan sisältyy vuodelle 2004-2005 toteutettavana peruskorjaushankkeena (hanke nro 2818 lpk Turkan muutostyöt).

Sosiaalilautakunnan 1.6.2004 hyväksymän talousarvioehdotuksen investointiohjelmassa vuosille 2005-2009 päiväkoti Sockenstugan peruskorjaus on esitetty vuonna 2005 valmistuvaksi kohteeksi.

Hankesuunnitteluryhmä:

Anne Löfström	Sos.ter./Kiinto
Merja Sederholm	Sos.ter./Kiinto
Camilla Staffans	Sos./ Svenska socialservicebyrån
Auli Lirkki	Lasten päiväkoti Sockenstugan
Carina Sundelin	Sockenbacka lågstadieskolan
Heli Marstio	Opetusvirasto
Olli Venho	HKR/Rakennuttaja
Kaj Rehn	HKR/Rakennuttaja
Jari Henriksson	HKR/Rakennuttaja
Peter Andersen	HKR/Rakennuttaja
Kalevi Ilonen	Arkkitehtuuritoimisto Ilonen – Lautamo Ky
Tuula Aho-Parkkila	HKR/ARK
Carl-Johan Nyberg	Insinööritoimisto LVI-Kuutio
Reijo Ihamäki	Sähkösuunnittelu Rai Oy

1. Tarveselvitys

Väestölaskennan mukaan joulukuussa 2003 oli Pitäjänmäen alueella 62 ruotsinkielistä 0-6 vuotiaita. Päivähoitopaikkoja oli 35, hoitoon hakevia lapsia oli enemmän kuin hoitopaikkoja. Päivähoitolain mukaan päivähoitoa tarjotaan kaikille alle kouluikäisille lapsille heidän tarpeittensa mukaisesti.

Pitäjänmäen alueen ruotsinkielisten päivähoitoikäisten 0-6- vuotiaiden lasten määrä vuonna 2002-2003 sekä ennusteet vuosille 2004-2008.

Vuosi	2002	2003	2004	2005	2006	2007	2008
	63	62	57	56	55	56	53

(Helsingin väestöennuste 2003-2025)

Väestöennusteiden mukaan ruotsinkielisten alle kouluikäisten lasten määrä pysyy lähes muuttumattomana vuosina 2004-2007. Sen jälkeen lasten määrä hieman vähenee.

Päiväkoti Sockenstugan sisältyy säilytettävänä yksikkönä ruotsinkielisen päivähoiton palveluverkkosuunnitelmassa.

Päiväkoti Sockenstugan sijaitsee Reimarlassa. Asiakasperheet asuvat laajalla alueella Länsi-Helsingissä. Tällä hetkellä hoidossa olevat lapset asuvat pääsääntöisesti Konalassa, Pitäjämäellä, Reimarlassa ja Talin alueella (Strömbergin alueella). Lehtovuoren uusi asuinalue on myös lähietäisyydellä ja joitakin asiakkaita tulee sieltäkin. Läntisellä alueella muita ruotsinkielisiä päiväkoteja on Malminkartanossa, Pohjois-Haagassa, Munkkiniemessä ja Etelä-Haagassa.

Päiväkodin tärkein yhteistyökumppani, Sockenbacka lågstadieskolan, sijaitsee viereisellä tontilla. Lähes kaikki lapset aloittavat koulunkäyntinsä tässä koulussa. Koulu on muutenkin tuttu paikka lapsille. Varsinkin esiopetusryhmä ja koulun oppilaat opettajineen ovat tiiviissä yhteistyössä. Lapsilla on yhteistä toimintaa (mm yhteiset retket, liikuntatuokiot, perheiden kanssa käytävät kehityskeskustelut) sekä koulussa että päiväkodissa.

2. Toiminnan kuvaus

2.1 Toiminta nykyisin

Päiväkoti Sockenstuganissa on 35 1-6 vuotiasta lasta. Lapset on jaettu kolmeen ryhmään.

Kahden ryhmän toiminta on toisessa kerroksessa ja esikouluryhmä toimii alakerrassa. Ulkoilu tapahtuu päiväkodin omalla pihalla. Keittiö on ahdas ja säilytystilat ovat kolmannessa kerroksessa henkilökunnan sosiaalitulojen yhteydessä. Talossa työskentelevän henkilökunnan lukumäärä on seitsemän.

Päiväkoti Sockenstuganin viereisellä tontilla toimii Sockenbacka lågstadieskola. Päiväkodin rakennuksessa on yhteiskäytössä oleva liikuntasali siihen liittyvine aputiloineen.

2.2 Toiminta peruskorjauksen jälkeen

Päiväkodissa on 42 hoitopaikkaa ja lapset on jaettu kolmeen ryhmään; 1-3 vuotiaiden ryhmä, 3-5 vuotiaiden ryhmä ja esikouluryhmä. Keittiö toimittaa aterioita ruotsinkieliselle ala-asteelle. Päiväkodin henkilökunnan määrä pysyy samana.

Viereisessä koulussa on tällä hetkellä 35 oppilasta.

3. Laajuus ja tilaohjelma

3.1 Tilat nykyisin

Päiväkoti käyttö on alkanut rakennuksessa 1983 tehdyn peruskorjauksen jälkeen. Päiväkoti on käyttöön otettaessa suunniteltu kokopäiväryhmän ja osapäiväryhmän toimintaa varten.

Tontin koko on 8280 m² josta päiväkodin käytössä on 3500 m²

Korjauksen alainen kerrosala on 670 m², päiväkodin käytössä oleva huoneistoala on 423 m². Piha-alue on noin 1000 m².

Rakennus on rakennettu varsin tasaiselle lounaaseen päin viettävälle tontille 2 kerroksisena. Rakennuksen alla on kellari mihin on sijoitettu rakennuksen sähkökeskus ja lämmönvaihdin.

Ensimmäisessä kerroksessa on sekä päiväkodin tiloja että yhteiskäytössä koulun kanssa olevat liikuntasalitilat. Päiväkodin edellä mainittuun huoneistoalaan on laskettu mukaan päiväkodin osuus yhteiskäytössä olevista tiloista.

Toisen kerroksen tilat ovat kokonaan päiväkodin käytössä ja siellä on ryhmähuoneiden lisäksi päiväkodin keittiö ja lasten wc- ja pesutilat.

Ullakkokerrokseen on rakennettu henkilökunnan sosiaalitulat.

Rakennus 1920-luvulla rakennettu tiilirakennus jonka kaikki kantavat seinärakenteet ovat massiivitiilirakenteita. Alapohjarakenteena on betonirakenteinen laattapalkisto kuten myös välipohjissa. Välipohjien laatat ovat alalataallisia laippapalkistoja. Ullakolla pintarakenteena on betoninen palopermanto.

Ulkoseinät ovat myös massiivitiilirakenteita. väliseinät ovat pääosin tiilirakenteisia. Levyrakenteisia seiniä on vähäisessä määrin.

Rakennuksen vesikatto on pinnoitettu konesaumatulla maalatulla peltikatteella.

Rakennuksen lounaissivulle on rakennettu vuonna 1976 ulkopuolinen varapoistumistie.

Rakenteidensa puolesta rakennus on vahva ja käyttökelpoinen kivirakennus. Toiminnalliset muutokset aiheuttavat, pintamateriaalien kuluminen sekä taloteknisen (ilmastointi/sähköistys) tason vanhentuminen aiheuttavat päiväkodin peruskorjaustarpeen.

Pohjaratkaisultaan rakennus on selkeä ja varsinaiset ryhmähuoneet vähäisin muutoksin (tilojen välisten yhteyksien lisääminen) täyttävät myös tämän päivän toiminnalliset vaatimukset.

Kuntokartoitus rakennuksesta on tehty vuonna 2001.

LVIS-laitteistojen osalta on kuntokartoituksessa todettu niiden saavuttavan käyttöikänsä lopun vuosien 2001- 2005 välisenä aikana.

Kuntokartoituksen suosittamista korjaustoimenpiteistä on tehty vuoden 2001 jälkeen vain välttämättömin, koska on odotettu toiminnallisuutta edistävää peruskorjausta.

Toiminnallisesti tärkeät märkäeteis- ja vaatehuoltotilat ovat puutteelliset. Päiväkodissa ei ole invamitoitettua wc:tä ja henkilökunnan sosiaali-tiloissa on parantamisen varaa.

Valmistuskeittiön käytössä olevat tilat ovat epäkäytännölliset ja ahtaat sekä laitekanta pääosin vanhentunut. Keittiön kylmäsäilytys- ja kuivavarastotilat ovat puutteelliset.

Liikennöinti ja huolto kerrosten välillä on ongelmallinen hissien puutteen vuoksi.

3.2 Rakennuksessa tehtävät muutostyöt

Rakennuksessa tehdään jokaisessa kerroksessa tilankäytöllisiä muutoksia. Sisäänkäynnin yhteyteen eteistilaan rakennetaan märkäeteinen ja inva - wc. Eteisen yhteyteen rakennetaan hissi jotta mahdollistetaan liikuntaesteisten liikkuminen kerrosten välillä ja samalla voidaan hoitaa ruokatarvikkeiden kuljettaminen 2-kerroksessa sijaitsevaan keittiöön. Puuporras 1- ja 2-kerroksen välillä poistetaan ja aukko suljetaan. Portaan poistamisella parannetaan tilojen välistä äänieristystä sekä kerrosten välistä paloturvallisuutta. Portaan kohdalta vapautuva ensimmäisen kerroksen tila osoitetaan henkilöstötilaksi ja viereinen huonetila esikoululaisten tilaksi.

2-kerroksessa tehdään vähäisiä tilajärjestelyitä siten että kanslia siirretään nykyiseltä paikalta käytävän toiselle puolelle ja näin vapautuva tila hyödynnetään keittiöjärjestelyiden parantamiseksi sekä pesu- ja wc-tilojen laajentamiseksi.

Toisen kerroksen ryhmähuoneissa uusitaan kaikki pinnoitteet ja avataan huoneitilojen välille uusia kulkuyhteyksiä valvontamahdollisuuksien parantamiseksi.

Ullakolle tehtävien muutostöiden yhteydessä laajennetaan tiloja siten että voidaan erottaa kodinhoitotilat henkilöstön sosiaaliiloista. Muilta osin ullakolla sijaitsevat tilat peruskorjataan.

Rakennuksen vesi- ja viemärijohdot uusitaan saneerattavien tilojen osalta pääosin kokonaan. Ilmanvaihdon osalta hyödynnetään pääosin tiloihin rakennetut nykyiset järjestelmät ja niitä täydennetään sähkölämmityksellä varustetuin korvausilmapuhaltimin. Vanhat lämpöjohdot jäävät käyttöön.

Sähkö- ja teleasennukset uusitaan kokonaisuudessaan.

3.3 Tilaohjelma (hyötyala-m²), viitesuunnitelmat hankesuunnitelman liite 2.

1- kerros	m ²		
Tuulikaappi	2,0		
Märkäeteinen	5,0		
Eteinen	13,0		
Inva-wc	4,0		
Siivous	2,0		
Henkilökunta	21,0		
Esikoululaiset	<u>27,5</u>		
yht.		74,5 m ²	
2- kerros			
Eteinen	24,5		
Pesuh/wc	11,0		
Pesuh/wc	9,0		
Jakelukeittiö	17,5		
Toimisto	12,0		
Ryhmätila/sali	48,0		
Ryhmätila	45,5		
Ryhmätila	11,5		
Ryhmätila	<u>42,5</u>		
yht.		221,5 m ²	
Ullakkokerros			
Eteinen	6,0		
Pukuhuone/Pesu/N	17,5		
Kodinhoito	<u>6,0</u>		
yht.		29,5 m ²	yht. 325,5 m ²

4. Laatuaso

Peruskorjaustyö tehdään sovittaen tämän päivän lastenpäiväkotirakentamisen laatuaso huomioiden historiallisen asemakaavassa säilytettäväksi osoitetun rakennuksen asettamat erityispiirteet.

Rakennus-, sähkö- ja LVI-tekniisten suunnitelmien mukaan parannetaan äänenvaimennusta, valaistusta sekä sisäilman laatua.

Tilojen suunnittelussa on tavoitteena viihtyisä, ajanmukainen ja turvallinen ympäristö sekä lasten että henkilökunnan kannalta.

Suunnittelussa noudatetaan kestävän kehityksen periaatetta tavoitteena elinkaarikustannuksiltaan sekä käyttökustannuksiltaan edulliset ratkaisut, rakenteet ja materiaalit.

Rakenteiden, materiaalien, kalusteiden ja varusteiden tulee olla kulutusta kestäviä, kunnostettavia ja helposti puhdistettavia sekä pedagogisesti tarkoituksen mukaisia ja joustavia.

Liikuntaesteisten kulku tulee huomioida koko rakennuksen ja sen pihamaan alueella.

Tekniset varusteet ja laitteet

Peruskorjauksen yhteydessä toteutetaan LVIS- laitteistojen ja – verkostojen peruskorjauksen, korjaus- ja muutostöitä. LVIS- laitteet noudattavat päiväkotirakennusten normaalitasoa. Selvitys tehtävistä LVIS-töistä sekä käytettävistä järjestelmistä ovat liitteinä 3 ja 4.

Erityisvarusteet:

Rakennukseen tullaan varaamaan tila kerrosten väliselle henkilöhissille.

5. Kustannukset

Rakennuskustannukset ovat hankesuunnitelman viitesuunnitelmien ja rakennustapaselostuksen perusteella laskettuna 960 000 euroa eli 1 433 euroa /brm² (alv 0%) ja 1 172 000 euroa (alv 22%).

Kustannuksia lisäävinä tekijöinä voidaan pitää:

- Rakennuksen teknisten järjestelmien huonoa kuntoa ja puutteellisuutta nykyisiin standardeihin verrattuna
- Salaojat puuttuvat
- Keittiön ja märkätiloihin liittyvät järjestelyt
- Hissin rakentaminen

Kustannusarvio on hankesuunnitelman liitteenä (liite 1).

6. Aikataulu

Rakentaminen on tarkoitus aloittaa vuoden toukokuussa 2005. Päiväkodin toiminta voi jatkua peruskorjatuissa keväällä 2006.

7. Rahoitussuunnitelma

Investointiohjelmassa vuosille 2005-2009 päiväkotiki Sockenstugan peruskorjaus on esitetty vuonna 2005 toteutettavaksi kohteeksi.

8. Käyttötalous ja henkilöstö

8.1 Huoneistomenot

Kiinteistöviraston arvion mukaan lastenpäiväkotiki Sockenstugan pääomavuokra laskettuna huoneistoneliöiden mukaan tulee peruskorjauksen jälkeen olemaan 17,5 euroa /m² eli yhteensä 7402,5 euroa/kk ja 88830 euroa/v.

Kiinteistön hoitokulut 3 euroa/m² eli yhteensä 1269 euroa/ kk ja euroa/15228 euroa/v. Päiväkodin nykyinen vuokra on 10,06 euroa /m².

8.2 Henkilöstömenot

Hoito- ja kasvatushenkilökunnan lukumäärä on seitsemän, kolme lastenhoitajaa, kolme lastentarhanopettajaa ja lapsiryhmässä työskentelevä päiväkodin johtaja. Muu henkilöstö on keittäjä ja päiväkotiapulainen. Henkilöstömenot ovat 15 200 € /kk.

8.3 Toiminnan käynnistämiskustannukset

Päiväkodin korjauksen yhteydessä tehdään myös irtokalusteiden osalta inventaario, rikkiäisten kalusteiden tilalle hankitaan joko uusia kalusteita, tai mahdollisuuksien mukaan kierrätetään alueen lopetettujen päiväkotien käyttökelpoisia kalusteita. Näihin perushankintoihin on varattu yhteensä 150 000 euroa.

9. Toteutus- ja ylläpitovastuut

Kohde on kiinteistöviraston hallinnassa. Hanke suunnitteluvaiheen rakennuttajakonsulttina on toiminut HKR-Rakennuttaja. Sosiaali- ja terveydenhuollon kiinteistöpalvelukeskus vastaa hankkeen suunnittelusta ja peruskorjauksen käynnistämisestä. Hankkeen loppuun vieminen siirtyy vuoden 2005 alusta toimintansa aloittavan tilakeskuksen vastuulle.

10. Väistötilat korjaus- ja muutostyön aikana

Väistötilana tulee toimimaan lakkautetun lastenpäiväkotiki Turkan tilat, jotka sijaitsevat Pitäjänmäessä osoitteessa Turkismiehentie 8.

**Lasten päiväkoti Sockenstugan
Peruskorjaus**

9.11.2004

Hankenumero:		Projektinjohtaja:	O. Venho
Hallintokunta:	Sosv	Pääsuunnittelija:	Arkkitehtuuritoimisto
Kortteli/osoite:			Ilonen-Lautamo Ky
BRM2:	670	Suunnitelmien päiväys:	16.9.2004
RM3:		Laatija:	E.Kaskeala

Indeksit:	Kausi	RI	THI
Hankesuunnitelma:	9/2004	108,7	141,5

	ALV 0 %		ALV 22 %	
	€	€/brm2	€	€/brm2
Rakennustekniset työt	547 000	816	667 340	996
LVI-tekniset työt	129 000	193	157 380	235
Sähkötekniset työt	102 000	152	124 440	186
	778 000	1 161	949 160	1 417
Taidehankinnat		0	0	0
	778 000	1 161	949 160	1 417
Rakennuttajan kustannukset *	182 000	272	221 840	331
YHTEENSÄ €	960 000	1 433	1 171 000	1 748

* sisältää hankesuunnitteluvaiheen kustannuksia 63 000 €, alv 0%

lisiin ~180€/m²

9.11.2004

XXXXXXXXXXXXXXXXXXXXXXXXXXXX
XXXXXXXXXXXXXXXXXXXXXXXXXXXX
XXXXXXXXXXXXXXXXXXXXXXXXXXXX

pvm

Toimistopäällikkö

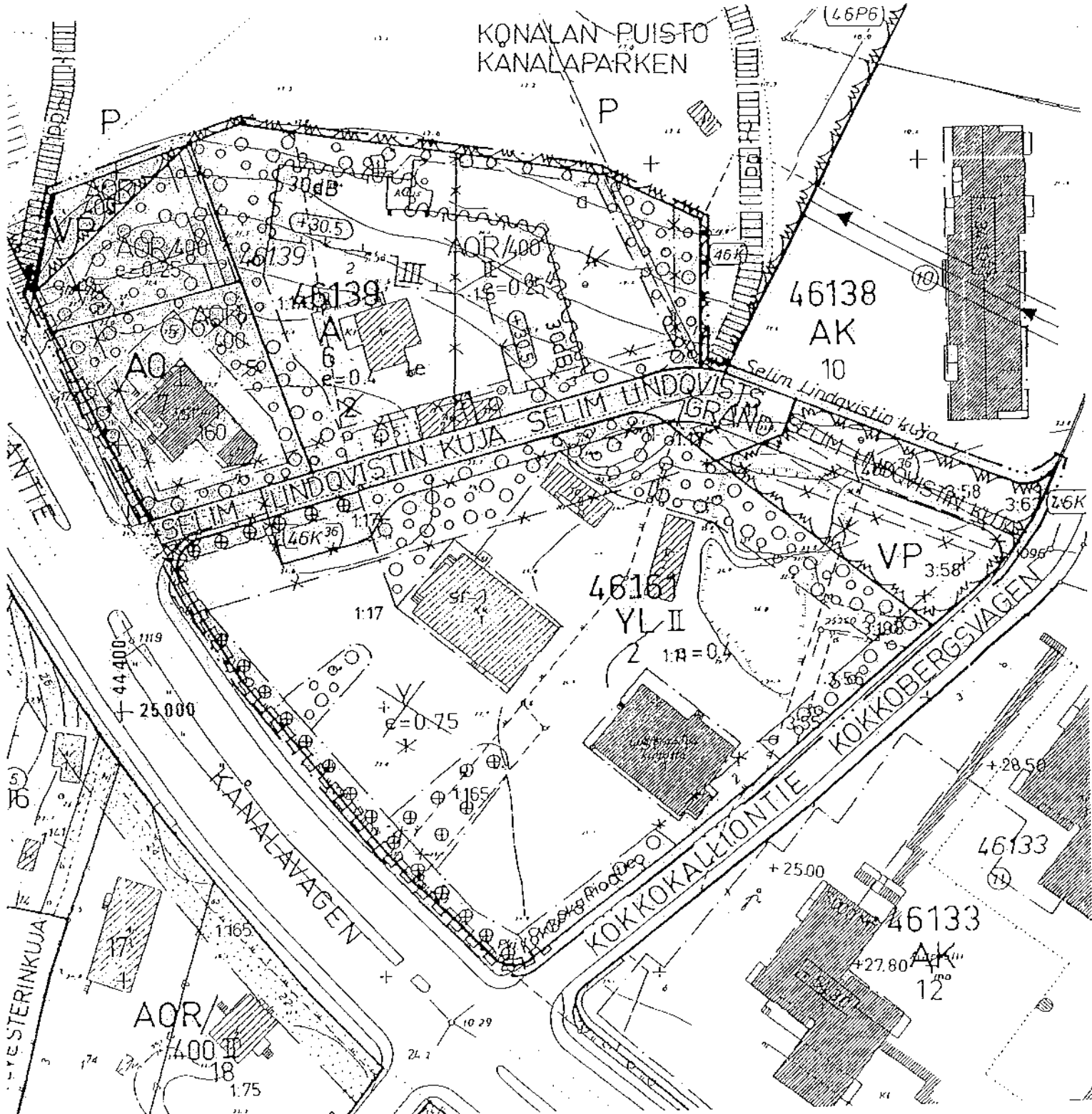
Jakelu: Tikka, Vantola, Leistiö, Sipiläinen, Laaksonen, Venho, Rehn, Henriksson

HELSINKI

HELSINGFORS

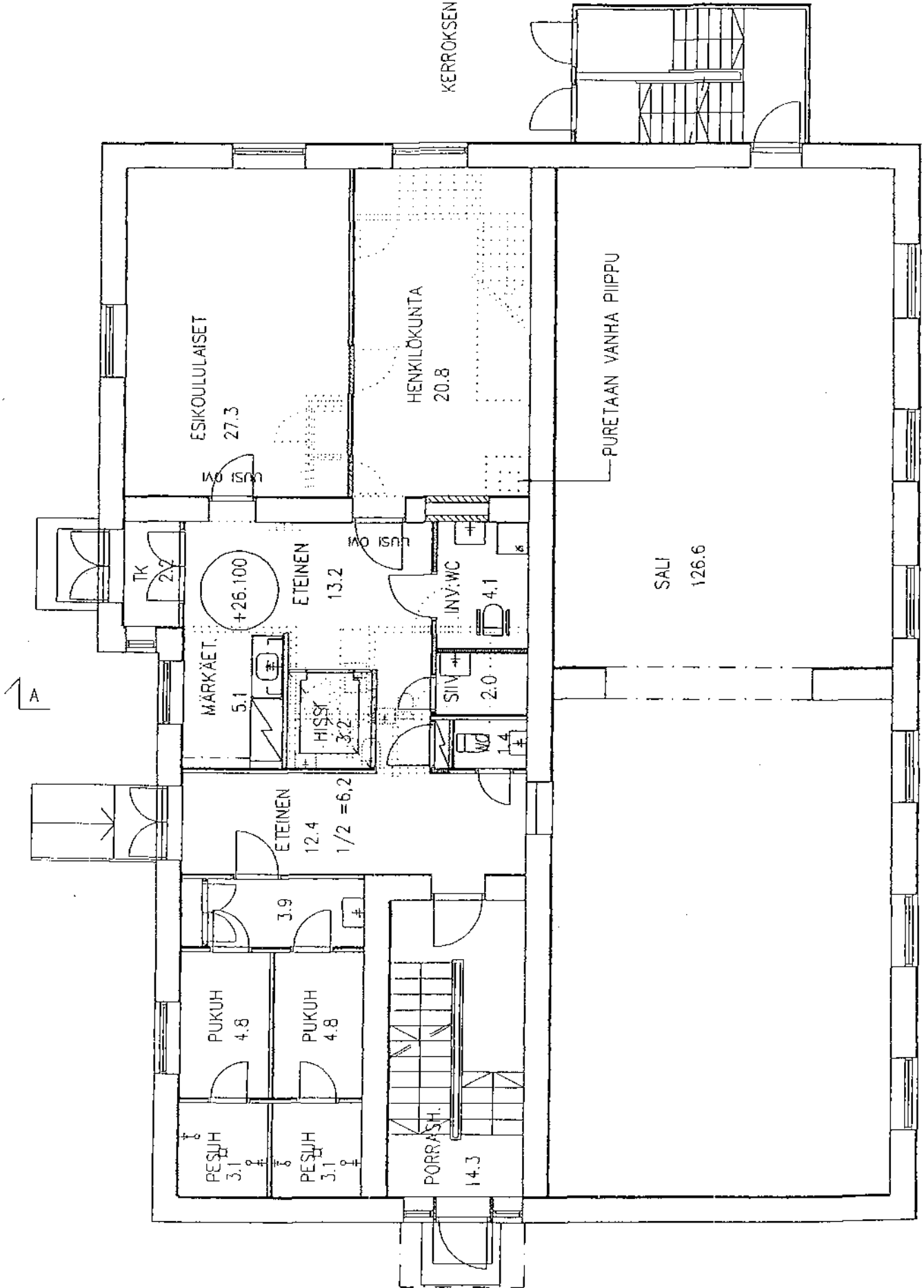
46. KAUPUNGINOSA PITÄJÄNMÄKI,
REIMARLA
KORTTELI 46139 TONTIT 2, 4 JA 5
JA 46161 TONTTI 1
SEKA KATUALUE
ASEMAKAAVAN MUUTOS 1:1000

46 STADSDELEN SOCKENBACKA,
REIMARS
KVARTER 46139 TOMTERNA 2, 4 OCH 5
OCH 46161 TOMT 1
SAMT GATUOMRADE
STADSPLANEÄNDRING 1:1000



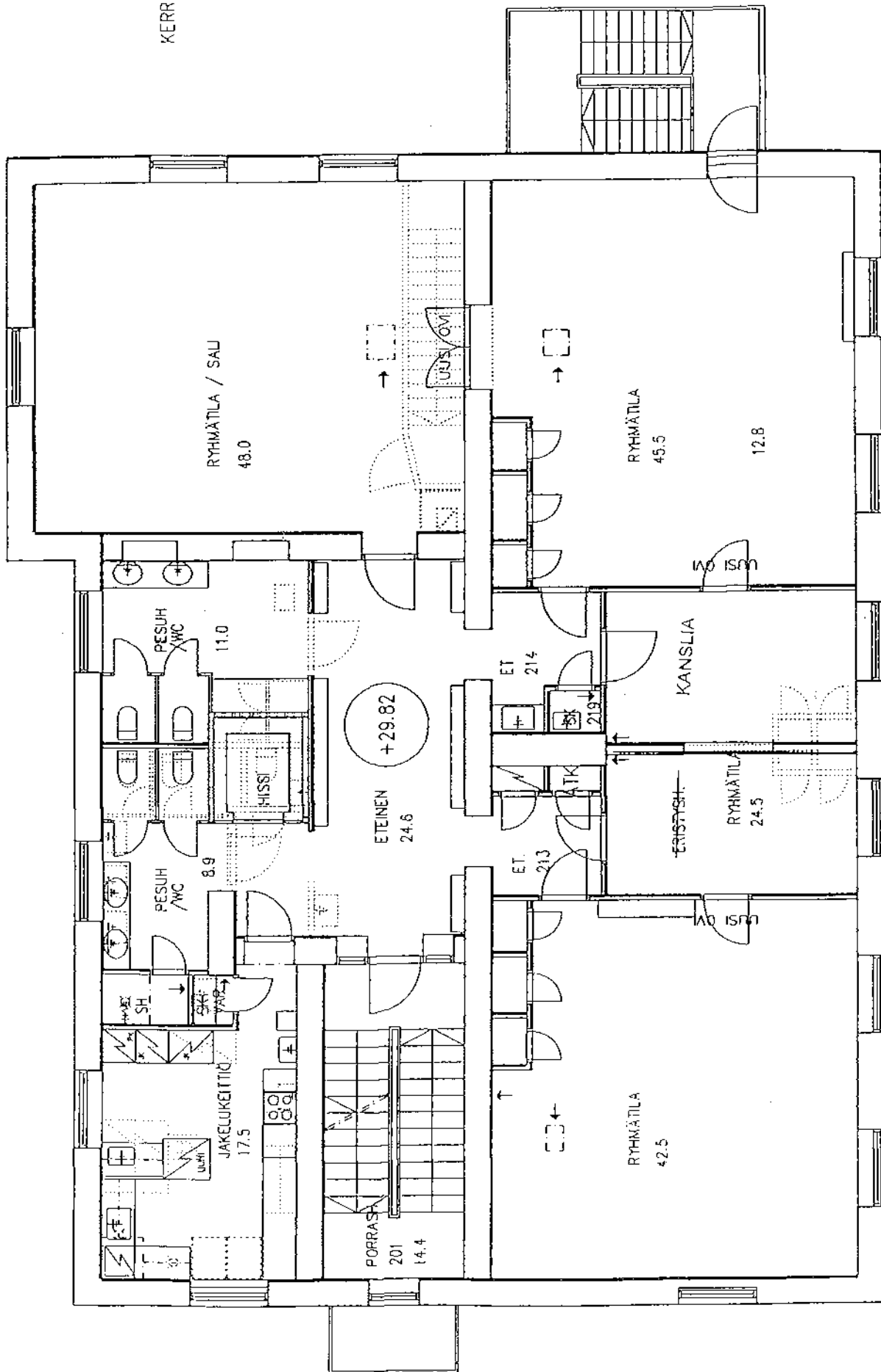
0 50m 1:1000	
HELSINGIN KAUPUNGIN KIINTEISTÖVIRASTON KAUPUNKIMITTAUSOSASTO HELSINGFORS STADS FASTIGHETSKONTORS STADSMÄTRINGSÄVDDELNING	
riittöus: tilaggnng:	Pohjakartta täyttää asetuksen n:o 93/1960 vaatimukset Baskärtan ltyller föreskrifterna i förordningen n:o 93/1960
13 19 81 4624	22 4 19 81 <i>W. G. Granström</i> piiri-insinööri / distriktsingenjör

KERROKSEN ALA 324 m²



LPK SOCKENSTUGAN
KONALANTIE 13

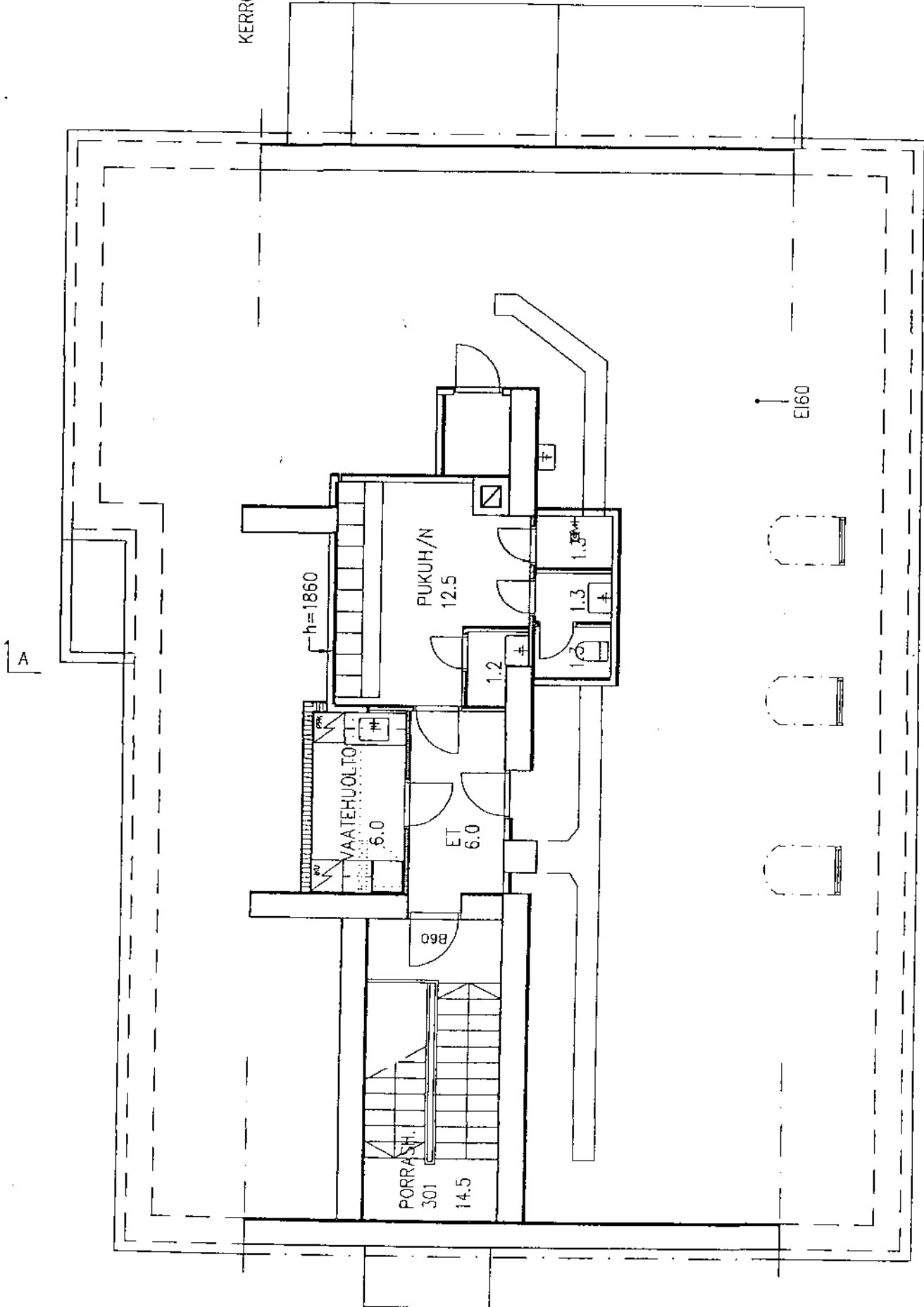
POHJAPIIRROS 1. KERROS
LUONNOS
22.06.2004



LPK SOCKENSTUGAN
KONALANTIE 13

POHJAPIirros 2. KERROS
LUONNOS
22.06.2004

KERROKSEN ALA 113 m²



LPK SOCKENSTUGAN
 KONTALANTE 13
 POHJAPIIRROS ULLAKKO
 LUONNOS
 03.09.2004

**LPK Sockenstuga peruskorjaus
HANKESUUNNITELMA SÄHKÖ**

23.3.2004

Nykyiset sähköasennukset

Rakennuksen nykyiset sähkö- ja teleasennukset ovat teknisen käyttöikänsä loppupäässä, joten ne uusitaan kokonaisuudessaan.

Sähkötekniset muutostyöt

Rakennukseen asennetaan seuraavat uudet sähkötekniset järjestelmät:

- liittymiskaapelit (sähkö/puhelin)
- pääkeskus sähkömittauksiin
- ryhmäkeskukset
- johtotiet (kaapelihylyt ja johtokanavat)
- nousujohtot
- ryhmäjohtot
- pistorasiaryhmäjohtoihin vikavirtasuojat
- valaisimet (sisä/ulko)
- lattialämmitys sähköllä märkäeteinen
- turvavalojärjestelmä
- avoin kaapelointijärjestelmä (puhelin/ATK)
- yhteisantennijärjestelmä
- kameravalvontajärjestelmä ulkoseinäalueille
- nykyinen paloilmoinijärjestelmä laajennetaan/muutetaan
- rikosilmoitusjärjestelmä
- ovikellojärjestelmä keittiöön
- Inva-WC hälytysjärjestelmä

Uudet järjestelmät on esitetty yksityiskohtaisemmin erillisissä järjestelmäkorkeissa.

Suomusjärvellä 23.3.2004

Sähkösuunnittelu RAI Oy
Reijo Ihamäki

HANKESUUNITELMA
LPK Sockenstuga
Konalantie 13, 00370 HELSINKI

Vanhat lämpöjohdot jäävät käyttöön.

Kaikki vesi- ja viemärijohdot uusitaan.

Ilmanvaihto järjestelmä jää ennalleen.

Niihin tiloihin missä ennestään ei ole lämmitettyä korvausilmaa, lisätään sähkölämmityksellä varustettu korvausilmapuhallin.

Rakennusautomaation jää ennalleen.



HELSINGIN KAUPUNKI
SOSIAALIVIRASTO
Työsuojeluneuvottelukunta

LAUSUNTO

8.11.2004

Päiväkoti Sockenstugan
Konalantie 13

Läsnä:	Camilla Staffans	päiväkodin johtaja
	Merja Sederholm	suunnittelija
	Mirkku Harjula	työsuojeluvaltuutettu
	Anita Vihervaara	työsuojeluvaltuutettu
	Anna Breilin	työsuojeluvaltuutettu
	Aila Hyvönen	työsuojelupäällikkö

Piirustuksista on annettu lausunto 4.5.2004. Uutta lausuntoa pyydetään, koska aluperäisiä suunnitelmia on karsittu taloudellisista syistä.

Tutkimme luonnospäirustuksia toteamme, että:

- henkilökunnan tilat on varustettava minikeittiöllä
- on huolehdittava, että tiloissa olevat portaat ovat turvalliset esim. liukusteillä
- on huolehdittava henkilökunnan tiloihin tulevan ATK-pisteen ergonomiasta.

Lisäksi on huomioitava 4.5.2004 annettu lausunto.

Muutoin suunnitelmissa on otettu huomioon riittävässä määrin työsuojelullisia näkökohtia, joten työsuojeluneuvottelukunta voi muilta osin hyväksyä esitetyt suunnitelmat.

Sosiaaliviraston työsuojeluneuvottelukunnan puolesta

Aila Hyvönen
Puheenjohtaja