

Khs dnro	2005-1189/322
Strn dnr	-----
Saap./Anl.	09-09-2005
	K3

HALLITUS

§ 142

29.08.2005

TAMMI-KESÄKUUN 2005 TOIMINNAN JA TALouden SEURANTARAPORTTI

333/12.121/2005

HALL § 142

Hallitus päätti kokouksessaan 18.4.2005 toiminnan ja talouden raportointiaikataulun sekä käytettävät raporttipohjat. Esityslistan liitteenä 1 on toiminnan ja talouden seurantaraportti tammi-kesäkuussa 2005. Tulosalue- ja liikelaitoskohtaiset henkilöstöluvut henkilöstöryhmittäin suhteessa kuluvan vuoden talousarviolukuihin on esitetty liitteessä 2 (henkilöstöliite).

HUS:n valtuusto muutti kokouksessaan 8.6.2005 (§ 24) kuntayhtymän vuoden 2005 talousarviota. Seurantaraportin poikkeamavertailu on tehty muutettuun talousarvioon.

Tammi-kesäkuulta 2005 laaditussa seurantaraportissa toteumatietoihin on jaksotettu tulokseen merkittävästi vaikuttavat erät (mm. potilasmaksumotot, henkilökunnalle maksettavat lomarahat, jäsenkunnille maksettava peruspääomankorko), jotta puolen vuoden toteuma sisältäisi kaikki ajanjaksolle kuuluvat erät ja antaisi mahdollisimman oikean kuvan HUS-kuntayhtymän taloudellisesta tilanteesta.

Toiminnan ja talouden ennusteet on valmisteltu tulosalueilla, HYKS, Helsingin sairaaloiden osalta tulosyksiköissä sekä liikelaitoksissa. Kuntayhtymätason ennuste perustuu näihin ennusteisiin.

**Jäsenkunta-kohtaiset hyvitykset/ lisäveloitukset**

Tilikauden tulos muodostuu ylijäämäiseksi.

Valtuuston vahvistamien laskutuksen periaatteiden mukaan "hallitus voi erikseen päättää jäsenkunnille suoritettavasta palautuksesta tai lisäkannosta, mikäli palveluiden käyttö poikkeaa merkittävästi suunnitelmasta". Hallituksen tulee lisäksi erikseen päättää jäsenkuntien hyvitysmenettelyn/ lisäkannon yksityiskohtaiset laskentaperiaatteet, joiksi esitetään seuraavaa;

- jäsenkuntien vuoden 2005 laskutuksen oikaisu-erä lasketaan tulosaluekohtaisesti ja HYKS, Helsingin sairaaloissa tulosyksikkökohtaisesti eli samalla alueellisella jaolla kuin valtuusto on asettanut tavoitteet talousarviossa.
- Sisäisiä palveluita tuottavien Lääkehuollon, Palvelukeskuksen, Tietohallinnon ja Yhtymähallinnon tulosalueiden tulospoikkeama (= yli- tai alijäämän poikkeama asetetusta tulostavoitteesta) tasataan varsinaisille klinisille palveluita tuottaville yksiköille sisäisen laskutuksen suhteessa. Näillä erillä korjataan tulosalueiden ja HYKS, Helsingin sairaaloiden tulosyksiköiden tulospoikkeamaa ennen jäsenkunnille tapahtuvaa jakoa.

- Hyvityksen ulkopuolelle jätetään
  - yleislääketieteen hoitopäivistä (ns. sakkopäivät) syntyvä ylijäämä. Näissä tapauksissa kunta ei ole pystynyt järjestämään jatkokohoitopaikka hoidon porrastuksen periaatteiden mukaisesti ja täten potilaan hoitoa joudutaan jatkamaan erikoissairaanhoidossa.
  - Tukholmankadun 8 A-C rakennusten ja määräalan myynnistä kiinteistö Oy Biomedicum Helsingille saatava myyntivoitto. Saatavalla myyntivoitolla (noin 4,5 milj. euroa) on tarkoitus osittain kattaa HUS:n osuus myöhemmin järjestettävästä Kiinteistö Oy Biomedicum Helsingin suunnatusta osakeannista (päätös HUS:n osallistumisesta hallitus 15.3.2004 § 64).
- EM. tavalla laskettu tulosalue-/tulosityksikkökohtainen summa hyvitetään jäsenkunnille tai veloitetaan jäsenkunnilta vuoden 2005 toteutuneen tulosalue-/tulosityksikkökohtaisen laskutuksen suhteessa.
- Hyvityksen/ lisäkannon laskenta tapahtuu vuoden 2005 tilinpäätöksen alustavien toteumatietojen perusteella tammikuussa 2006 kuitenkin niin, että mahdolliset hyvitykset ja lisäkannot voidaan sisällyttää HUS-kuntayhtymän ja jäsenkuntien vuoden 2005 tilinpäätöksiin.

#### Liikelaitoksen tuloksen käsittelystä esitetään seuraavaa

- Liikelaitokset myöntävät vuodelta 2005 asiakashyvityksen sisäisille asiakkailleen sekä HUS-röntgenin ja HUSLAB:n osalta myös niille peruskunnille, jotka ovat siirtäneet koko ao. toimintansa HUS:n liikelaitokselle.
- Asiakashyvitys lasketaan liikelaitoksen tilinpäätöksen laadinnan yhteydessä ja sen suuruus on 50 % tilikauden mahdollisimman luotettavasta tulosennusteesta.

Edellä esitetty laskentaperiaate noudattaa mahdollisimman hyvin perussopimuksen mukaista sairaalakohtaisen laskutuksen periaatetta. Laskentaperiaate vastaa vuonna 2004 noudatettua linjausta, yleislääketieteen hoitopäivien sekä Tukholmankadun 8 A-C -rakennusten ja määräalan myyntivoiton käsittelyä lukuun ottamatta.

Vuoden 2005 toiminnan ja talouden seurantaraportit laaditaan siten, että ne sisältävät arvion jäsenkuntakohtaisen hyvityksen / lisäveloituksen suuruudesta. Tällä pyritään parantamaan jäsenkuntien lopullisen palvelulaskutuksen ennustettavuutta.

Edellä esitetyllä periaatteella kesäkuun ennusteen pohjalta laskettu jäsenkuntien hyvitys muodostuu yhteensä noin 13,8 milj. euron suuriseksi. Tarkempi kuntakohtaisen hyvityksen/ lisäveloituksen suuruus on esitetty **liitteenä 1** olevassa kesäkuun seurantaraportissa.

HALLITUS

§ 142

29.08.2005

**Talouden kehitys**

Toimintatuottojen ennustetaan ylittävän talousarvion 2,7 % (noin 34,6 milj. euroa). Ylitysennuste verrattuna edelliseen toukokuun ennusteseen on kasvanut noin 8,7 milj. eurolla. Kasvu muodostuu kokonaisuudessa jäsenkuntien palvelutuloennusteen kasvusta 9,4 milj. eurolla. Suurin kasvu on ollut Jorvin sairaalassa (3,6 milj. euroa) ja Kirurgian tulosityksikössä (2,1 milj. euroa).

Muiden palvelutulojen (muut sairaanhoitopiirit, vakuutusyhtiöt) ennuste on pysynyt ennallaan. Vastaavasti maksutuottojen ennuste on pienentynyt 1,0 milj. eurolla ja toteutunee talousarvion mukaisesti.

Toimintakulujen ennustetaan ylittävän talousarvion 1,4 % (16,3 milj. euroa). Ennustettu ylitys muodostuu pääosin palveluiden ja tarvikkeiden ostosta. Henkilöstökulujen ennustetaan toteutuvan lähes talousarvion mukaisesti, ylitysennuste 0,5 %. Toimintakulujen ennuste on kasvanut toukokuun ennusteesta noin 8,2 milj. eurolla. Kasvu muodostuu palveluiden ostoista (5,5 milj. euroa) sekä henkilöstökuluista (3,0 milj. euroa).

Ennustettu toimintakate on kasvanut edellisestä toukokuun ennusteesta 0,6 milj. euroa ja tilikauden tuloksen ylijäämäennuste 1,0 milj. euroa.

Jäsenkuntien laskennallisen hyvityksen / lisäveloituksen vaikutus talousarvion toteutumiseen

Jäsenkuntakohtainen hyvitys / lisäveloitus pienentää toimintatuottojen ylitystä noin 13,8 milj. eurolla. HUS-kuntayhtymän toimintatuottojen ylitysennuste on tällöin noin 1,6 % (20,8 milj. euroa).

Tilikauden tuloksen ennustetaan päätyvän jäsenkuntakohtaisen hyvityksen/ lisäveloituksen jälkeen noin 7,2 milj. euroa ylijäämäiseksi. Tämä on noin 7 miljoonaa euroa talousarviossa asetettua tavoitetta suurempi, johtuen edellä kuvatusta jäsenkuntien hyvitysmenettelyn/ lisäkannon laskentaperiaatteista.

**Investoinnit**

Vuoden 2005 talousarvion mukaisten HUS:n tulosalueiden yhteensä 94,5 milj. euron investoinneista arvioidaan toteutuvan 85 milj. euroa. Liikelaitoksille budjetoiduista hankinnoista muutamat, esimerkiksi HUSLAB:n PET-laitehanke, viivästyvät jonkin verran ja samalla rahoitustarve siirtyy vuodelle 2006. Koko kuntayhtymän vuoden 2005 investointikustannusten, leasing-hankinnat mukaan lukien, ennustetaan alittavan talousarvion noin 13 milj. eurolla (12 %).

Suurten rakennusprojektien rahoitustarpeesta siirtyy vuoden 2006 puolelle mm. sen vuoksi, että vuoden 2005 talousarvio hyväksyttiin vasta maaliskuussa ja hankkeiden valmistelu siirtyi vastaavasti muutamilla kuukausilla. Meilahti-projektin ja eräiden muiden HYKS Helsingin sairaaloiden rakennusinvestointien sekä mm. Porvoon sairaalan laajennushankkeen vuodelle 2005 suunnitelluista kustannuksista lykääntyy yhteensä noin 7 milj. euroa ensi vuodelle. Myös tietohallinnon

HALLITUS

§ 142

29.08.2005

tulosalueen projektien ja HUSLAB- sekä HUS-Röntgen -liikelaitosten investointien rahoitustarve ennakoidaan talousarviota pienemmäksi.

### Rahoitus

Rahoitus toteutuu suunnitelman mukaisesti eikä ennusteessa ole tapahtunut muutoksia. Vuodelle 2005 suunniteltu uuden lainan nosto on tehty 15.3.2005. HUS-kuntayhtymän lainoja tullaan lyhentämään vuoden aikana siten, että vuoden lopussa kuntayhtymän lainakanta on 92,7 miljoonaa euroa (kasvua vuoden 2004 tilinpäätökseen 17,8 milj. euroa).

### Henkilöstö

HUS:n henkilöstömäärä 1.6.2005 oli 21 147, tammi-kesäkuun keskimääräisen henkilöstömäärän ollessa 20 451. Talousarvioon verrattuna tammi-kesäkuun keskimääräinen henkilöstömäärä on sama kuin vuodelle 2005 asetettu henkilöstömäärätavoite. Kesälomakausi on lisännyt kesäkuukausina väliaikaisesti sijaisten määrää ja siten myös henkilöstön kokonaismäärää. Henkilöstömäärän odotetaan laskevan heti lomakauden päätyttyä, jolloin sijaisten tarve vähenee. Vakinaisen henkilöstön prosentuaalisen osuuden (77,2%) kasvu on jatkunut edelleenkin edellisvuoden vastaavasta ajankohdasta (76,1%). Tämä kehitys tukee kuntayhtymän henkilöstöstrategian linjauksia, joiden mukaan HUS:ssa tehtävä työ hoidetaan pääosin vakinaisella henkilöstöllä. Henkilöstöstä määräaikaisia oli kesäkuussa 4 819 (23,8%) ja erityisvaltionosuudella palkattuja 160.

Henkilöstömäärän kehitys henkilöstöryhmittäin ja muutos vuoden 2005 talousarviosta 1. päivän keskiarvoon 1.1. - 1.6.2004 ajalla on seuraava:

Henkilöstön lukumäärä	TP2004	TA2005	1.6.2005	Kum. Tammi-kesä	TA2005 vs Kum. tammi-kesä -05 Muutos	TA2005 vs Kum. Tammi-kesäkuu -05 Muutos %
<b>HUS yhteensä</b>	<b>20 382</b>	<b>20 451</b>	<b>21 147</b>	<b>20 451</b>	<b>1</b>	<b>0,0 %</b>
Hoitohenkilökunta yht.	11 465	11 530	11 984	11 558	28	0,2 %
Lääkärit yht.	2 374	2 432	2 417	2 390	-43	-1,7 %
Muu henkilökunta yht.	5 595	5 604	5 828	5 617	13	0,2 %
Erityistyöntekijät yht.	948	885	918	888	3	0,3 %

Henkilötyövuosia tehtiin tammi-kesäkuussa 8 144, mikä on 47,9% kulluvan vuoden talousarviosta (16 997). Vuonna 2005 tehtävä henkilötyö-vuosimäärä näyttää toteutuvan noin 400 henkilötyövuotta talousarviota alhaisempana. Syynä tähän on poissaolojen lisääntyminen. Henkilötyövuodella kuvataan henkilöstöryhmittäin niiden laskennallista vuotuista työpanosta. Yksi henkilötyövuosi vastaa laskennallisesti yhden henkilön noin 10,5 kuukauden työpanosta, johon ei sisälly lomia tai muita poissaoloja. Säännöllisen työntekijän lisäksi tehtyyn työaikaan lasketaan mukaan lisä- ja ylityöaika.

Henkilötyövuosien kehitys henkilöstöryhmittäin on seuraava:

Henkilötyövuodet	TP2004	TA 2005	Tammi - kesä -05	TA2005 Vs Tammi- kesä -05 Muutos	TA 2005 vs Tammi-kesä -05 Toteuma %
<b>HUS yhteensä</b>	<b>15 916</b>	<b>16 997</b>	<b>8 144</b>	<b>-8 853</b>	<b>47,9 %</b>
Hoitohenkilökunta yht.	8 807	9 446	4 522	-4 924	47,9 %
Lääkärit yht.	1 920	2 085	958	-1 126	46,0 %
Muu henkilökunta yht.	4 667	4 852	2 393	-2 460	49,3 %
Erityistyöntekijät yht.	521	614	271	-343	44,1 %

Keskimääräinen työssäoloprosentti tammi-kesäkuussa oli 77,2%, laskua edellisvuoden vastaavaan ajankohtaan (78%) verrattuna on 0,8%-yksikköä. Työssäoloprosentti mittaa henkilöstön työpanosta suhteessa laskennalliseen työaikaan. Tulokorttitavoitteena kuntayhtymätasolla on asetettu keskimääräiseksi työssäoloprosentiksi 80 %. Työssäoloprosenttiin ja sen tavoitetasoon vaikuttavat kunta-alalle tyypilliset pitkät vuosilomat sekä alan naisvaltaisuus, joka vaikuttaa muun muassa perhevapaiden määriin.

Vakanssien (18 474) keskimääräinen käyttöaste tammi-kesäkuussa oli sama (84%) kuin edellisvuoden vastaavana ajankohtana. Vakanssien käyttöaste kuvaa sekä työvoiman saatavuutta että työvoiman käytön hallintaa. Tulokorttitavoitteena kuntayhtymätasolla on asetettu vakanssien keskimääräiseksi käyttöasteeksi vuositasolla 85 %. Vakanssilukumäärään 1.6.2005 tilanteessa sisältyvät kyseessä olevaan päivään mennessä käyttöön otetut vakanssit. Vakanssimäärän kehitys henkilöstöryhmittäin ja muutos vuoden 2005 talousarviosta 1.6.2005 tilanteeseen on seuraava:

Vakanssit	TP 2004	TA 2005	1.6.2005	TA2005 vs 1.6.2005 Muutos	TA2005 vs 1.6.2005 Muutos %
<b>HUS yhteensä</b>	<b>18 334</b>	<b>18 469</b>	<b>18 474</b>	<b>6</b>	<b>0,0 %</b>
Hoitohenkilökunta yht.	10 153	10 228	10 243	15	0,1 %
Lääkärit yht.	2 296	2 324	2 321	-3	-0,1 %
Muu henkilökunta yht.	5 230	5 248	5 252	3	0,1 %
Erityistyöntekijät yht.	655	669	659	-9	-1,4 %

Tammi-kesäkuun henkilöstökulut (palkat ja henkilöstösivukulut) olivat 401 miljoonaa euroa, mikä on 7,0 % enemmän kuin vastaavana aikana edellisenä vuonna. Vuoden 2005 henkilöstökulujen ennustetaan olevan 789,9 miljoonaa euroa ja ylittävän talousarvion 3,8 miljoonalla eurolla (0,5 %).

Vuokratyövoiman käyttöön on tammi-kesäkuun aikana kulunut noin 2,4 milj. euroa, mikä on 66 % enemmän (noin 1,0 milj. euroa) kuin vastaavana aikana vuonna 2004. Kuluvan vuoden talousarvioon varustusta määräraha (2,4 milj. euroa) on käytetty 100,2 %. Vuokratyövoimaan varatun määrärahan ylityksen aiheuttavat pääasiassa Länsi-Uudenmaan ja Hyvinkään sairaanhoitoalueet, Jorvin sairaala sekä Kirurgian tulosityksikkö.

### Jäsenkuntalaskutus

Jäsenkuntalaskutuksen ennustetaan ylittävän kuntien tilauksen noin 25,2 milj. euroa (2,1 %), hyvitysmenettelyn/ lisäkannon jälkeen. Kunnittain tarkasteltuna merkittävimmät ylitysenusteet ovat Helsingillä 15,1 milj. euroa (3,8 %), Espoolla 4,6 milj. euroa (3,1 %), Järvenpäällä 2,1 milj. euroa (8,2 %) sekä Vantaalla 1,4 milj. euroa (1,0 %). Tarkasteltuna jäsenkuntalaskutusta HUS:n organisaatioyksiköittäin ennustetaan suurimpien ylitysten tulevan Hyks, Helsingin sairaaloiden Kirurgian tulosyksikössä ja Syöpätautien osaamiskeskuksessa sekä Hyks Jorvin sairaalassa.

Jäsenkuntien tilaukset eivät sisällä kiireettömän hoidon järjestämisen ja hoitopääsyn enimmäisaikoja koskevan lainsäädännön aiheuttamia muutoksia silmätautien avohoidossa tai hedelmättömyyden hoidossa. Näiden hoitojen taloudellisista vaikutuksista on tehty HUS:n talousarvioon muutos (valtuusto 8.6.2005, § 24), joka lisää jäsenkuntalaskutusta noin 2,4 milj. eurolla. Laadituissa ennusteissa näiden erien vaikutukset on huomioitu.

Palvelutuotanto on ollut lähes suunnitelman mukaisella tasolla. Koko vuoden osalta ennustetaan hoitopäivätuotteiden jäävän 4,3 % (noin 14 400 kappaletta) alle suunnitellun ja Norddrg-tuotteiden ja avohoitokäyntien yhteismäärätavoitteen toteutuvan suunnitellun mukaisesti (+0,4 % / 8 000 kappaletta).

### Jäsenkuntien jonotilanne

Heinäkuun aikana jäsenkuntien jonottajamäärä lisääntyi HUS:ssa loma-ajan suluista johtuen noin 500 potilaalla. Yli kuusi kuukautta jonottaneiden määrä on kuitenkin vähentynyt vuoden 2004 lopun tilanteesta heinäkuun loppuun mennessä noin 5 700 potilaalla (40 %). Yli 6 kuukautta jonottaneita jäsenkuntapotilaita oli heinäkuun lopussa 8 600. Vähennys on ollut suurin Helsingin sairaaloissa eli 44 %, muilla tulosalueilla jonkin verran pienempi.

Kirurgian osa-alueista yli 6 kuukautta jonottaneiden määrä on vähentynyt selvimmin pehmytkudoskirurgiassa eli lähes 60 % vuoden 2004 lopun tilanteesta. Vähennys ortopediassa on ollut huomattavasti pienempää, samoin plastiikkakirurgiassa ja käsikirurgiassa. Korva-, nenä- ja kurkkutautien ja naistentautien yli 6 kuukautta jonottaneiden määrä on myös pudonnut alle puoleen.

Jononpurkutoiminta tehostuu huomattavasti elokuussa kesälomakauden jälkeen, mutta hoitotakuu ei kaikilta osin tule toteutumaan HUS:ssa vielä elokuun lopussa. Vuoden loppuun mennessä yli 6 kuukauden jonot saataneen kuitenkin poistettua.

HALLITUS

§ 142

29.08.2005

**Esittelijän kannanotto**

Tammi-kesäkuulta laadittu seurantaraportti ja ennuste osoittavat, että valtuuston asettamat määrärahatavoitteet (henkilöstökulujen enimmäismäärä ja toimintakate) saavutetaan kohtuullisen hyvin. Jäsenkuntien kannalta tarkasteltuna palvelulaskutus tulee kuitenkin ylittämään kuntien kanssa sovitun tason.

Taloudenpidon näkökulmasta vahvistetusta talousarviosta poikkeaa tämän hetken ennusteen valossa eniten Tietohallinnon tulosalue, jonka johtaja on pyydetty hallituksen kokoukseen 12.9. selostamaan tilannetta ja ennusteen johdosta käynnistettyjä toimenpiteitä. Lisäksi samaan kokoukseen kutsutaan aikaisemmin sovitun mukaisesti LNS-tulosyksikön johtaja raportoimaan yksikkönsä toiminnasta ja taloudesta.

**Päätösesitys**

Hallitus päättää

1. merkitä tiedoksi tammi-kesäkuun 2005 toiminnan ja talouden seurantaraportin.
2. että jäsenkuntakohtainen hyvitysmenettely/lisäkanto toteutetaan vuoden 2005 tilinpäätöksen alustavien toteumatietojen perusteella tammikuussa 2006 kuitenkin niin, että mahdolliset hyvitykset ja lisäkannot saadaan sisällytettyä HUS-kuntayhtymän ja jäsenkuntien vuoden 2005 tilinpäätöksiin.
3. hyväksyä jäsenkuntien hyvitysmenettelyn/ lisäkannon laskentaperiaatteet seuraavasti:
  - jäsenkuntien vuoden 2005 laskutuksen oikaisuera lasketaan tulosaluekohtaisesti ja HYKS, Helsingin sairaaloissa tulosyksikkökohtaisesti eli samalla alueellisella jaolla kuin valtuusto on asettanut tavoitteet talousarviossa
  - Sisäisiä palveluita tuottavien Lääkehuollon, Palvelukeskuksen, Tietohallinnon ja Yhtymähallinnon tulosalueiden tulospoikkeama (= yli- tai alijäämän poikkeama asetetusta tulostavoitteesta) tasataan varsinaisille klinisissä palveluita tuottaville yksiköille sisäisen laskutuksen suhteessa. Näillä erillä korjataan tulosalueiden ja HYKS, Helsingin sairaaloiden tulosyksiköiden tulospoikkeamaa ennen jäsenkunnille tapahtuvaa jakoa.
  - Hyvityksen ulkopuolelle jätetään
    - yleislääketieteen hoitopäivistä (ns. sakkopäivät) syntyvä ylijäämä
    - Tukholmandun 8 A-C rakennusten ja määräalan myynnistä Kiinteistö Oy Biomedicum Helsingille saatava myyntivoitto
  - Em. tavalla laskettu tulosalue-/ tulosyksikkökohtainen summa hyvitetään jäsenkunnille tai veloitetaan jäsenkunnilta vuoden 2005 toteutuneen tulosalue-/ tulosyksikkökohtaisen laskutuksen suhteessa.

HALLITUS

§ 142

29.08.2005

---

4. liikelaitoksen tuloksen käsittelystä seuraavasti;
- liikelaitokset myöntävät vuodelta 2005 asiakashyvityksen sisäisille asiakkailleen sekä HUS-Röntgenin ja HUSLAB:n osalta myös niille peruskunnille, jotka ovat siirtäneet koko ao. toimintansa HUS:n liikelaitokselle
  - Asiakashyvitys lasketaan liikelaitoksen tilinpäätöksen laadinnan yhteydessä ja sen suuruus on 50 % tilikauden mahdollisimman luotettavasta tulosennusteesta.

Päätös

Esitys hyväksyttiin.

Hyväksyttiin seuraava Paula Viljakainen Kalle Könkkölän kannattamana esittämä pöytäkirjamerkintä: Hallitukselle tuodaan sen seuraavaan kokoukseen selvitys nopeista toimenpiteistä ja rakenteellisista toimenpiteistä, joilla päästään lähemmäksi vahvistettua budjettia.

Pöytäkirjanote

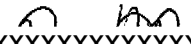
Jäsenkunnat

Lisätietoja

Anne Karikumpu, puh. (09) 471 73454, Jari Finnilä, puh. (09) 471 72004

Pöytäkirjanotteen oikeaksi todistaa:

Helsingissä 5.9.2005

  
XXXXXXXXXXXXXXXXXX

Jääna Vento  
Hallintoläkimies, sihteeri



**TOIMINNAN JA TALouden SEURANTARAPORTTI  
TAMMI-KESÄKUULTA 2005**

**Toiminnan ja talouden seurantaraportti tammi-kesäkuulta 2005**

<b>Sisältö</b>	<b>Sivu</b>
Jäsenkuntien palvelusuunnitelmien toteutuminen tammi-kesäkuussa 2005 (luvut eivät sisällä jäsenkuntien yleislääketieteen toimintaa)	
- Palvelulaskutus	1
- NordDRG-tuotteet	2
- Hoitopäivät tuotteet	3
- Käynnit käyntityypin mukaan	4
Palvelusuunnitelmien toteutuminen tulosalueittain/HYKS, Helsingin sairaalat tulosyksiköittäin	5
HUS-kuntayhtymän seurantaraportti tammi-kesäkuulta 2005	6
HUS-kuntayhtymän tuloslaskelma sisältäen liikelaitokset	7
Henkilöstökulut ja talousarvion toimintakate tulosalueittain/HYKS, Helsingin sairaalat tulosyksiköittäin	8
HUS-kuntayhtymän toimintakulujen kuukausittaisen toteuman %-kehitys	9
Tulosalueiden/HYKS, Helsingin sairaaloiden tulosyksiköiden sekä liikelaitosten seurantaraportit <b>(eivät sisällä jäsenkuntien mahdollisen hyvityksen / lisäkannon vaikutuksia)</b>	
HYKS, Helsingin sairaalat	
Sisätautien tulosyksikkö	11
Kirurgian tulosyksikkö	12
Naistensairaala	13
Lasten ja nuorten sairaala	14
NSK-tulosyksikkö	15
Syöpätautien osaamiskeskus	16
Psykiatrian tulosyksikkö	17
HYKS, Jorvin sairaala	18
HYKS, Peijaksen sairaala	19
Länsi-Uudenmaan sairaanhoitoalue	20
Lohjan sairaanhoitoalue	21
Hyvinkään sairaanhoitoalue	22
Porvoon sairaanhoitoalue	23
Lääkehuollon tulosalue	24
Palvelukeskus	25
Tietohallinnon tulosalue	26
Yhtymähallinnon tulosalue	27
<b>Liikelaitokset:</b>	
HUS-Röntgen	28
HUSLAB	29
Ravioli	30

**Palvelutuotanto jäsenkunnille 1.1. - 30.6.2005**

**Kustannukset** (tuhansina euroina)

(luvut eivät sisällä yleislääketieteen toimintaa)

Tulosalue/ Kunta	Tilinpäätös 2004 (kalliin hoidon tasauksen jälk.)	TA 2005	Toteuma 1-6/2005	Tot.-%	Ennuste Käytön mukaiset kustann.	Tulosenn. mukainen - hyvitys/ + lisäkanto	Ennuste 2005	Poik- keama	Poikk.-%
<b>Helsinki</b>	372 224	395 700	205 646	52,0 %	412 221	-1 301	410 920	15 220	3,8 %
<b>Hyks, Jorvi</b>									
Espoo	144 516	151 131	80 207	53,1 %	159 830	-4 056	155 774	4 643	3,1 %
Kauniainen	4 779	5 101	2 756	54,0 %	5 422	-144	5 278	177	3,5 %
Kirkkonummi	21 629	22 087	11 220	50,8 %	21 884	-605	21 279	-808	-3,7 %
<b>Hyks, Peijas</b>									
Kerava	21 353	22 725	11 561	50,9 %	23 509	-621	22 888	163	0,7 %
Vantaa	125 885	135 367	70 117	51,8 %	140 621	-3 853	136 768	1 401	1,0 %
<b>Länsi-Uudenm sha</b>									
Hanko	8 085	7 926	4 195	52,9 %	8 317	-33	8 284	358	4,5 %
Inkoo	3 792	4 257	2 147	50,4 %	4 222	-19	4 203	-54	-1,3 %
Karjaa	7 558	7 009	4 009	57,2 %	7 878	-33	7 845	836	11,9 %
Pohja	4 298	4 467	2 348	52,6 %	4 586	-20	4 566	99	2,2 %
Siuntio	4 294	4 463	2 492	55,8 %	5 042	-13	5 029	566	12,7 %
Tammisaari	12 841	13 638	6 721	49,3 %	13 514	-57	13 457	-181	-1,3 %
<b>Lohjan sha</b>									
Karjalohja	1 268	1 255	731	58,2 %	1 415	0	1 415	160	12,7 %
Karkkila	7 511	7 493	3 997	53,3 %	7 920	2	7 922	429	5,7 %
Lohja	28 219	30 294	14 696	48,5 %	29 366	44	29 410	-884	-2,9 %
Nummi-Pusula	4 729	5 372	2 615	48,7 %	5 103	13	5 116	-256	-4,8 %
Sammatti	996	1 122	380	33,9 %	764	2	766	-356	-31,7 %
Vihti	17 841	18 438	9 442	51,2 %	18 457	-16	18 441	3	0,0 %
<b>Hyvinkään sha</b>									
Hyvinkää	30 034	32 782	16 133	49,2 %	32 100	-521	31 579	-1 203	-3,7 %
Järvenpää	24 555	25 425	14 302	56,3 %	27 937	-425	27 512	2 087	8,2 %
Mäntsälä	11 761	12 044	6 368	52,9 %	12 597	-206	12 391	347	2,9 %
Nurmijärvi	21 980	22 996	12 830	55,8 %	24 254	-368	23 886	890	3,9 %
Tuusula	21 450	22 527	12 220	54,2 %	23 247	-356	22 891	364	1,6 %
<b>Porvoon sha</b>									
Askola	2 947	3 047	1 672	54,9 %	3 469	-65	3 404	357	11,7 %
Lapinjärvi	2 148	2 136	997	46,7 %	1 963	-37	1 926	-210	-9,8 %
Liljendal	910	1 068	556	52,1 %	1 112	-21	1 091	23	2,2 %
Loviisa	5 622	5 815	3 106	53,4 %	6 197	-113	6 084	269	4,6 %
Myrskylä	926								
Pernaja	2 773	2 824	1 561	55,3 %	2 900	-55	2 845	21	0,7 %
Pornainen	2 555	2 543	1 523	59,9 %	2 963	-58	2 905	362	14,2 %
Porvoo	33 022	34 953	17 784	50,9 %	35 819	-668	35 151	198	0,6 %
Sipoo	12 122	13 375	6 832	51,1 %	13 806	-226	13 580	205	1,5 %
<b>Jäsenkunnat yhteensä</b>	<b>964 623</b>	<b>1 019 380</b>	<b>531 164</b>	<b>52,1 %</b>	<b>1 058 435</b>	<b>-13 829</b>	<b>1 044 606</b>	<b>25 226</b>	<b>2,5 %</b>

HELSINGIN JA UUDENMAAN SAIRAANHOITOPUORI

Palvelutuotanto jäsenkunnille 1.1. - 30.6.2005

NordDRG-tuotteet (lkm)

Tulosalue/ Kunta	TP 2004	TA 2005	Toteuma 1-6/2005	Tot.-%	Ennuste 2005	Poik- keama	Poikk.%
<b>Helsinki</b>	76 279	81 288	72 776	89,5 %	143 866	62 578	77,0 %
<b>Hyks, Jorvi</b>							
Espoo	32 645	34 251	29 405	85,9 %	57 122	22 871	66,8 %
Kauniainen	1 116	1 273	916	72,0 %	1 538	265	20,8 %
Kirkkonummi	5 194	4 696	4 223	89,9 %	7 653	2 957	63,0 %
<b>Hyks, Peijas</b>							
Kerava	4 839	4 985	4 132	82,9 %	7 910	2 925	58,7 %
Vantaa	29 066	30 780	25 633	83,3 %	49 425	18 645	60,6 %
<b>Länsi-Uudenm sha</b>							
Hanko	1 960	1 993	1 715	86,1 %	3 360	1 367	68,6 %
Inkoo	1 008	989	826	83,5 %	1 616	627	63,4 %
Karjaa	1 708	1 753	1 467	83,7 %	2 889	1 136	64,8 %
Pohja	990	1 039	890	85,7 %	1 762	723	69,6 %
Siuntio	909	869	930	107,0 %	1 808	939	108,1 %
Tammisaari	3 148	3 131	2 643	84,4 %	5 204	2 073	66,2 %
<b>Lohjan sha</b>							
Karjalohja	366	344	287	83,4 %	538	194	56,4 %
Karkkila	1 560	1 488	1 569	105,4 %	3 028	1 540	103,5 %
Lohja	6 861	6 991	5 958	85,2 %	11 671	4 680	66,9 %
Nummi-Pusula	1 090	1 222	798	65,3 %	1 552	330	27,0 %
Sammatti	249	277	161	58,1 %	336	59	21,3 %
Vihti	4 212	4 024	3 686	91,6 %	7 080	3 056	75,9 %
<b>Hyvinkään sha</b>							
Hyvinkää	7 841	8 218	7 064	86,0 %	12 528	4 310	52,4 %
Järvenpää	5 673	5 931	5 202	87,7 %	9 508	3 577	60,3 %
Mäntsälä	2 873	2 901	2 759	95,1 %	5 214	2 313	79,7 %
Nurmijärvi	5 367	5 579	4 912	88,0 %	9 128	3 549	63,6 %
Tuusula	5 063	5 054	4 498	89,0 %	8 808	3 754	74,3 %
<b>Porvoon sha</b>							
Askola	740	741	594	80,2 %	1 145	404	54,5 %
Lapinjärvi	575	511	467	91,4 %	884	373	73,0 %
Liljendal	230	252	284	112,7 %	572	320	127,0 %
Loviisa	1 303	1 347	1 263	93,8 %	2 504	1 157	85,9 %
Myrskylä	203						
Pernaja	697	643	551	85,7 %	1 056	413	64,2 %
Pornainen	717	678	624	92,0 %	1 126	448	66,1 %
Porvoo	7 964	8 151	7 151	87,7 %	14 060	5 909	72,5 %
Sipoo	2 975	3 170	2 812	88,7 %	5 582	2 412	76,1 %
<b>Jäsenkunnat yhteensä</b>	<b>215 421</b>	<b>224 569</b>	<b>196 196</b>	<b>87,4 %</b>	<b>380 473</b>	<b>155 904</b>	<b>69,4 %</b>

HK 25.7.2005

\*\* tuotteistusta muutettu (ennen avohoitokäynneiksi tilastoidut polikliiniset täyhystykset, pientoimenpiteet, laajat tutkimukset sekä kalliit lääkehoidot ovat nyt avohoidon NordDRG-O-käyntituotteita, jotka tilastoidaan NordDRG-tuotteiksi)

# HELSINGIN JA UUDENMAAN SAIRAANHOITOPIIRI

## Palvelutuotanto jäsenkunnille 1.1. - 30.6.2005

HUS:n oman toiminnan holtopäivätuotteet (lkm)

(luvut eivät sisällä yleislääketieteen toimintaa)

Tulosalue/ Kunta	Tilinpäätös 2004	TA 2005	Toteuma 1-6/2005	Tot.-%	Ennuste 2005	Poik- keama	Poikk.-%
<b>Helsinki</b>	70 088	73 708	36 490	49,5 %	73 931	223	0,3 %
<b>Hyks, Jorvi</b>							
Espoo	49 543	56 111	24 348	43,4 %	49 028	-7 083	-12,6 %
Kauniainen	648	1 050	737	70,2 %	1 240	190	18,1 %
Kirkkonummi	6 401	7 156	2 460	34,4 %	4 891	-2 265	-31,7 %
<b>Hyks, Peijas</b>							
Kerava	12 758	11 011	4 551	41,3 %	9 488	-1 523	-13,8 %
Vantaa	60 839	64 624	30 076	46,5 %	58 802	-5 822	-9,0 %
<b>Länsi-Uudenm sha</b>							
Hanko	3 002	2 687	2 190	81,5 %	4 369	1 682	62,6 %
Inkoo	893	1 931	679	35,2 %	1 347	-584	-30,2 %
Karjaa	3 176	1 847	1 082	58,6 %	2 146	299	16,2 %
Pohja	1 728	2 361	869	36,8 %	1 724	-637	-27,0 %
Siuntio	2 892	2 001	1 494	74,7 %	2 925	924	46,2 %
Tammisaari	5 073	6 238	1 704	27,3 %	3 228	-3 010	-48,3 %
<b>Lohjan sha</b>							
Karjalohja	137	107	118	110,3 %	190	83	77,6 %
Karkkila	4 275	3 744	1 401	37,4 %	2 799	-945	-25,2 %
Lohja	13 465	13 834	7 079	51,2 %	14 446	612	4,4 %
Nummi-Pusula	2 331	1 892	1 215	64,2 %	2 355	463	24,5 %
Sammatti	268	108	44	40,7 %	70	-38	-35,2 %
Vihti	7 409	7 668	2 340	30,5 %	4 608	-3 060	-39,9 %
<b>Hyvinkään sha</b>							
Hyvinkää	13 595	15 390	7 251	47,1 %	15 318	-72	-0,5 %
Järvenpää	16 839	12 331	8 388	68,0 %	16 382	4 051	32,9 %
Mäntsälä	5 835	5 636	2 969	52,7 %	5 665	29	0,5 %
Nurmijärvi	10 163	8 753	5 297	60,5 %	9 930	1 177	13,4 %
Tuusula	11 233	13 267	5 993	45,2 %	13 440	173	1,3 %
<b>Porvoon sha</b>							
Askola	889	922	366	39,7 %	951	29	3,1 %
Lapinjärvi	128	342	44	12,9 %	189	-153	-44,7 %
Liljendal	69	58	16	27,6 %	40	-18	-31,0 %
Loviisa	2 291	1 749	778	44,5 %	1 842	93	5,3 %
Myrskylä	564						
Pernaja	1 459	1 448	790	54,6 %	1 763	315	21,8 %
Pornainen	546	541	249	46,0 %	1 027	486	89,8 %
Porvoo	10 221	9 859	5 068	51,4 %	10 459	600	6,1 %
Sipoo	4 162	4 267	1 805	42,3 %	4 445	178	4,2 %
<b>Jäsenkunnat yhteensä</b>	<b>322 920</b>	<b>332 641</b>	<b>157 891</b>	<b>47,5 %</b>	<b>319 038</b>	<b>-13 603</b>	<b>-4,1 %</b>

# HELSINGIN JA UUDENMAAN SAIRAANHOITOPIIRI

## Palvelutuotanto jäsenkunnille 1.1. - 30.6.2005

HUS:n oman toiminnan käynnit käytettyjen mukaan (lkm)

Tulosalue/ Kunta	Tilinpäätös 2004	TA 2005	Toteuma 1-6/2005	Tot.-%	Ennuste 2005	Poik- keama	Poikk.-%
		)	)				
<b>Helsinki</b>	570 148	589 620	265 925	45,1 %	520 597	-69 023	-11,7 %
<b>Hyks, Jorvi</b>							
Espoo	290 808	286 786	137 792	48,0 %	264 813	-21 973	-7,7 %
Kauniainen	8 820	9 373	3 983	42,5 %	7 276	-2 097	-22,4 %
Kirkkonummi	40 876	39 089	19 536	50,0 %	36 993	-2 096	-5,4 %
<b>Hyks, Peijas</b>							
Kerava	36 415	37 463	17 711	47,3 %	35 189	-2 274	-6,1 %
Vantaa	232 646	227 809	109 919	48,3 %	217 848	-9 961	-4,4 %
<b>Länsi-Uudenm sha</b>							
Hanko	12 450	11 654	5 276	45,3 %	10 487	-1 167	-10,0 %
Inkoo	6 484	6 191	2 906	46,9 %	5 758	-433	-7,0 %
Karjaa	12 236	11 567	5 659	48,9 %	11 274	-293	-2,5 %
Pohja	7 072	6 646	3 216	48,4 %	6 383	-263	-4,0 %
Siuntio	7 426	6 907	3 308	47,9 %	6 418	-489	-7,1 %
Tammisaari	23 030	21 472	10 143	47,2 %	20 214	-1 258	-5,9 %
<b>Lohjan sha</b>							
Karjalohja	2 167	1 837	1 079	58,7 %	2 065	228	12,4 %
Karkkila	13 391	12 646	6 113	48,3 %	12 055	-591	-4,7 %
Lohja	56 693	54 740	26 019	47,5 %	51 601	-3 139	-5,7 %
Nummi-Pusula	7 821	7 580	3 554	46,9 %	6 950	-630	-8,3 %
Sammatti	1 887	1 967	735	37,4 %	1 465	-502	-25,5 %
Vihti	35 833	35 888	16 795	46,8 %	32 741	-3 147	-8,8 %
<b>Hyvinkään sha</b>							
Hyvinkää	46 561	50 576	20 584	40,7 %	46 028	-4 548	-9,0 %
Järvenpää	48 221	48 117	22 255	46,3 %	43 876	-4 241	-8,8 %
Mäntsälä	22 771	21 922	10 590	48,3 %	19 763	-2 159	-9,8 %
Nurmijärvi	40 121	40 201	18 426	45,8 %	36 178	-4 023	-10,0 %
Tuusula	44 151	42 025	21 363	50,8 %	38 912	-3 113	-7,4 %
<b>Porvoon sha</b>							
Askola	5 852	5 791	2 727	47,1 %	5 338	-453	-7,8 %
Lapinjärvi	3 697	3 709	1 449	39,1 %	2 838	-871	-23,5 %
Liljendal	1 757	1 865	909	48,7 %	1 747	-118	-6,3 %
Loviisa	9 998	10 129	4 598	45,4 %	8 922	-1 207	-11,9 %
Myrskylä	1 593						
Pernaja	4 789	4 425	2 266	51,2 %	4 434	9	0,2 %
Pornainen	5 138	5 183	2 585	49,9 %	4 914	-269	-5,2 %
Porvoo	68 917	69 904	32 555	46,6 %	63 016	-6 888	-9,9 %
Sipoo	23 203	22 992	11 239	48,9 %	21 898	-1 094	-4,8 %
<b>Jäsenkunnat yhteensä</b>	<b>1 692 972</b>	<b>1 696 074</b>	<b>791 215</b>	<b>46,6 %</b>	<b>1 547 991</b>	<b>-148 083</b>	<b>-8,7 %</b>

HK 25.7.2005

\*\*) tuotteistusta muutettu (ennen avohoitokäynneiksi tilastoidut polikliiniset täyhystykset, pientoimenpiteet, laajat tutkimukset sekä kalliit lääkehoidot ovat nyt avohoidon NordDRG-O-käyntituotteita, jotka tilastoidaan NordDRG-tuotteiksi)

HELSINGIN JA UUDENMAAN SAIRAANHOITOPIIRI

**Palvelusuunnitelmien toteutuminen  
tulosalueittain/Hyks, Hgin sairaalat tulosyksiköittäin 1.1. - 30.6.2005**

(luvut eivät sisällä yleislääketieteen toimintaa)

(tuhansina euroina)

Tulosalue/Hyks, Helsingin sairaalat tulosyksiköt	* TA 2005	Toteuma 1-6/2005	Tot.-%	Enuste käytön mukaan	- hyvitys/ + lisäkanto	Ennuste 2005	Polk- keama	Polkk. %
Hyks, Helsingin sairaalat	612 682	312 380	51,0 %	630 424	-2 646	627 778	15 096	2,5 %
Sisätautien tulosyksikkö	136 443	70 463	51,6 %	141 096	-1 917	139 179	2 736	2,0 %
Kirurgian tulosyksikkö	186 416	93 328	50,1 %	189 671	1 830	191 501	5 085	2,7 %
Naistensairaala	60 364	31 110	51,5 %	62 220	-972	61 248	884	1,5 %
Lasten ja nuorten sairaala	84 143	40 993	48,7 %	84 470	-104	84 366	223	0,3 %
Neurolog.,neurokir.sekä si-ko tul.yks.	84 235	44 234	52,5 %	88 370	-351	88 019	3 784	4,5 %
Syöpätautien osaamiskeskus	33 631	18 350	54,6 %	36 741	-1 438	35 303	1 672	5,0 %
Psykiaatrian tulosyksikkö	27 450	13 902	50,6 %	27 856	306	28 162	712	2,6 %
Hyks, Jorvin sairaala	114 569	63 972	55,8 %	124 205	-4 673	119 532	4 963	4,3 %
Hyks, Peijaksen sairaala	76 120	41 748	54,8 %	80 994	-3 707	77 287	1 167	1,5 %
Länsi-Uudenmaan sairaanhoitoalue	37 136	19 397	52,2 %	38 321	-163	38 158	1 022	2,8 %
Lohjan sairaanhoitoalue	40 782	20 425	50,1 %	40 742	304	41 046	264	0,6 %
Hyvinkään sairaanhoitoalue	87 024	45 984	52,8 %	89 683	-1 849	87 834	810	0,9 %
Porvoon sairaanhoitoalue	37 611	20 296	54,0 %	39 489	-1 094	38 395	784	2,1 %
Lääkehuollon tulosalue	6 562	3 748	57,1 %	7 490		7 490	928	14,1 %
Yhtymähallinto **	6 894	3 211	46,6 %	7 087		7 087	193	2,8 %
<b>HUS-organisaatio yhteensä</b>	<b>1 019 380</b>	<b>531 161</b>	<b>52,1 %</b>	<b>1 058 435</b>	<b>-13 828</b>	<b>1 044 607</b>	<b>25 227</b>	<b>2,5 %</b>

HK 25.7.2005

\* huomioltu knk-tautien siirto Peijaksen sairaalasta NSK:n tulosyksikköön

\*\* sisältää HUSLABin palvelusuunnitelman

SEURANTARAPORTTI TAMMI-KESÄKUULTA 2005

Talous (1 000 €)	TP 2004	Tot 1-6 /2004	Tot %	TA 2005	Tot 1-6 /2005	Tot %	Enn 1-6/2005 )	Poikk.%
Toimintatuotot	1 205 504	632 047	52,4 %	1 278 942	660 518	51,6 %	1 299 734	1,6 %
Toimintakulut	1 126 634	569 154	50,5 %	1 200 297	604 832	50,4 %	1 216 621	1,4 %
<b>Toimintakate</b>	<b>78 870</b>	<b>62 893</b>	<b>79,7 %</b>	<b>78 645</b>	<b>55 686</b>	<b>70,8 %</b>	<b>83 113</b>	<b>5,7 %</b>
Rahoitustuotot ja -kulut	-10 991	-5 974	54,4 %	-13 432	-6 147	45,8 %	-12 232	-8,9 %
Poistot	61 080	30 190	49,4 %	64 924	31 686	48,8 %	63 632	-2,0 %
<b>Tilikauden tulos</b>	<b>6 799</b>	<b>26 729</b>		<b>289</b>	<b>17 854</b>		<b>7 249</b>	<b>2408,3 %</b>

\*) Ennusteen 1-6/2005 toimintatuotoista on vähennetty jäsenkuntien hyvitys/lisäveloitus 13,829 milj. euroa

Investoinnit	TP 2004	Tot 1-6 /2004	Tot %	TA 2005	Tot 1-6 /2005	Tot %	Enn 1-6/2005	Poikk.%
<b>Investoinnit yhteensä</b>	<b>71 301,4</b>	<b>22 466</b>	<b>31,5 %</b>	<b>105 662</b>	<b>21 607</b>	<b>20,4 %</b>	<b>92 600</b>	<b>-12,4 %</b>
Investoinnit ilman liikelaitoksia	65 337,9	21 341	32,7 %	94 547	19 651	20,8 %	85 000	-10,1 %
HUSLAB liikelaitos	2 223,7	273		4 350	406	9,3 %	2 400	-44,8 %
HUS-Röntgen liikelaitos	3 071,1	852	27,7 %	5 880	1 406	23,9 %	4 350	-26,0 %
Ravioli liikelaitos	668,7			885	144	16,3 %	850	-4,0 %
<b>Uudet leasing-hankkeet</b>	<b>1 612,5</b>	<b>713</b>	<b>44,2 %</b>	<b>2 510</b>	<b>1 223</b>	<b>48,7 %</b>	<b>2 200</b>	<b>-12,4 %</b>

Rahoitus	1.1.2005	TA 2005	30.6.2005	Enn 1-6/2005	Poikk.%
Lainakanta	74 936	92 727	98 832	92 727	0,0 %
Nostetut uudet lainat		30 000	30 000	30 000	0,0 %
Maksetut lyhennykset		-12 209	-6 105	-12 209	0,0 %

Henkilöstö	TP 2004	Tot 1-6 /2004	Tot %	TA 2005	Tot 1-6 /2005	Tot %	Enn 1-6/2005	Poikk.%
<b>Henkilöstökulut (1 000 €)</b>	<b>730 930</b>	<b>374 797</b>	<b>51,3 %</b>	<b>786 047</b>	<b>400 989</b>	<b>51,0 %</b>	<b>789 862</b>	<b>0,5 %</b>
Vuokratyövoiman käyttö (1 000 €)	3 766	1 476	39,2 %	2 449	2 454	100,2 %	4 686	91,3 %
Henkilötyövuodet	15 916	8 060	50,6 %	16 997	8 144	47,9 %		
Työssäolo prosentti	keskim. 75,9 %	78,04 %		keskim. 80%	77,2 %			

Jäsenkuntalaskutus (1 000 €)	TP 2004	Tot 1-6 /2004	Tot %	TA 2005	Tot 1-6 /2005	Tot %	Enn 1-6/2005, jäsenkunt. hyvitys/lisäveloit.h uomioitu	Poikk.%
Helsinki	372 224	201 210	54,1 %	395 700	205 646	52,0 %	410 920	3,8 %
Espoo	144 516	76 404	52,9 %	151 131	80 207	53,1 %	155 774	3,1 %
Vantaa	125 885	67 852	53,9 %	135 367	70 117	51,8 %	136 768	1,0 %
muut	321 998	174 975	54,3 %	337 182	175 194	52,0 %	341 144	1,2 %
<b>Yhteensä</b>	<b>964 623</b>	<b>520 441</b>	<b>54,0 %</b>	<b>1 019 380</b>	<b>531 164</b>	<b>52,1 %</b>	<b>1 044 606</b>	<b>2,5 %</b>
TA2/2005 muutos				2 431				

Jäsenkuntien jonotilanne	Lkm 1.1.2005	TA 2005	Lkm 31.7.2005 *)	Poikkeama tavoitteesta
<b>Vuodeosastolle jonottaa</b>	<b>33 153</b>	-	<b>27 757</b>	
joista yli 6 kk jonottaneet lkm	14 256	0	8 594	8 594

\*\*) Hyvinkään sha:lta 31.5.2005 tilanne



Talous (tuhansina euroina)	TP 2004	TA2/ 2005	Tot 1-6/2005	Tot 1-6/2004	Poikkema Tot 2005/2004	Poikk- %	Tot-%/ TA 2005	Ennuste 6/2005 *)	Poikkema	Poikk-% Enn 2005 / TA 2005
<b>Toimintatuotot</b>										
Myyntituotot	1 146 059	1 217 638	625 400	602 540	22 860	3,8 %	51,4 %	1 234 162	16 524	1,4 %
jäsenkuntien palvelusuunn.	964 621	1 021 811	531 194	518 070	13 124	2,5 %	52,0 %	1 044 607	22 796	2,2 %
muut palvelutulot	131 295	147 637	68 950	64 419	4 531	7,0 %	46,7 %	139 209	-8 428	-5,7 %
muut myyntitulot	14 121	13 806	7 857	6 598	1 259	19,1 %	56,9 %	15 928	2 122	15,4 %
erityisvaltionosuus	36 022	34 384	17 399	17 453	-54	-0,3 %	50,6 %	34 418	34	0,1 %
Maksutuotot	48 708	50 894	25 386	25 050	336	1,3 %	49,9 %	50 719	-175	-0,3 %
Tuet ja avustukset	5 926	5 353	2 657	2 331	326	14,0 %	49,6 %	5 403	50	0,9 %
Muut toimintatuotot	4 812	5 057	7 076	7 459	-483	-6,5 %	139,9 %	9 450	4 393	86,9 %
<b>Toimintatuotot yhteensä</b>	<b>1 205 504</b>	<b>1 278 942</b>	<b>660 518</b>	<b>633 047</b>	<b>27 471</b>	<b>4,3 %</b>	<b>51,6 %</b>	<b>1 299 734</b>	<b>20 792</b>	<b>1,6 %</b>
<b>Toimintakulut</b>										
Henkilöstökulut	730 930	786 048	400 989	374 537	26 452	7,0 %	51,0 %	789 862	3 814	0,5 %
palkat ja palkkiot	595 270	631 033	324 066	317 365	6 699	2,1 %	51,4 %	636 716	5 683	0,9 %
henkilöstösivukulut	135 660	155 015	76 923	57 172	19 751	34,6 %	49,6 %	153 146	-1 869	-1,2 %
eläkekulut	106 389	116 925	52 087	49 101	2 986	6,1 %	44,5 %	113 127	-3 798	-3,2 %
muut henkilösivukulut	29 271	38 090	24 836	17 730	7 106	40,1 %	65,2 %	40 019	1 929	5,1 %
Palvelujen ostot	137 123	146 138	70 430	65 735	4 695	7,1 %	48,2 %	154 919	8 781	6,0 %
Aineet, tarvikkeet ja tavarat	225 261	233 070	116 100	110 450	5 650	5,1 %	49,8 %	235 969	2 899	1,2 %
ostot tilikauden aikana	225 261	233 070	116 100	110 450	5 650	5,1 %	49,8 %	235 969	2 899	1,2 %
varastojen lisäys tai vähennys										
Avustukset	424	834	333	239	94	40,2 %	40,0 %	1 774	940	112,7 %
Muut toimintakulut	32 896	34 207	16 980	16 282	698	4,3 %	49,6 %	34 097	-110	-0,3 %
<b>Toimintakulut yhteensä</b>	<b>1 126 634</b>	<b>1 200 297</b>	<b>604 832</b>	<b>575 054</b>	<b>29 778</b>	<b>5,2 %</b>	<b>50,4 %</b>	<b>1 216 621</b>	<b>16 324</b>	<b>1,4 %</b>
<b>Toimintakate</b>	<b>78 870</b>	<b>78 645</b>	<b>55 686</b>	<b>57 993</b>	<b>-2 307</b>	<b>-3,9 %</b>	<b>70,8 %</b>	<b>83 113</b>	<b>4 468</b>	<b>5,7 %</b>
<b>Rahoitustuotot ja -kulut</b>	<b>-10 991</b>	<b>-13 432</b>	<b>-6 147</b>	<b>-6 344</b>	<b>173</b>	<b>-2,8 %</b>	<b>45,8 %</b>	<b>-12 232</b>	<b>1 200</b>	<b>-8,9 %</b>
Korkotuotot	3 648	1 430	1 685	1 050	635	60,4 %	117,8 %	2 400	970	67,8 %
Muut rahoitustuotot	170		154	144	10	7,0 %		209	209	
Korkokulut	3 013	3 124	2 110	2 162	-52	-2,4 %	67,5 %	3 100	-24	-0,8 %
Muut rahoituskulut	11 797	11 738	5 876	5 836	40	0,7 %	50,1 %	11 741	3	0,0 %
<b>Vuosikate</b>	<b>67 879</b>	<b>65 213</b>	<b>49 540</b>	<b>51 649</b>	<b>-2 109</b>	<b>-4,1 %</b>	<b>76,0 %</b>	<b>70 881</b>	<b>5 668</b>	<b>8,7 %</b>
<b>Poistot ja arvonalentumiset</b>	<b>61 080</b>	<b>64 924</b>	<b>31 686</b>	<b>31 110</b>	<b>576</b>	<b>1,8 %</b>	<b>48,8 %</b>	<b>63 632</b>	<b>-1 292</b>	<b>-2,0 %</b>
Suunnitelman mukaiset poistot	61 080	64 924	31 686	31 110	576	1,8 %	48,8 %	63 632	-1 292	-2,0 %
Arvonalentumiset										
<b>Satunnaiset erät</b>	<b>0</b>	<b>0</b>	<b>0</b>	<b>0</b>	<b>0</b>	<b>0,0 %</b>		<b>0</b>	<b>0</b>	
Satunnaiset tuotot										
Satunnaiset kulut										
<b>Tilikauden tulos</b>	<b>6 799</b>	<b>289</b>	<b>17 854</b>	<b>20 309</b>	<b>-2 455</b>	<b>-12,1 %</b>		<b>7 249</b>	<b>6 960</b>	
Poistoeron lisäys/vähennys										
Varausten lisäys/vähennys										
Rahastojen lisäys/vähennys										
<b>Tilikauden yll/jäämä</b>	<b>6 799</b>	<b>289</b>	<b>17 854</b>	<b>20 309</b>	<b>-2 455</b>	<b>-12,1 %</b>		<b>7 249</b>	<b>6 960</b>	

\*) Ennusteen 6/2005 jäsenkuntatuloista on vähennetty jäsenkuntien laskennallinen hyvitys 13,829 milj. euroa

9.8.2005

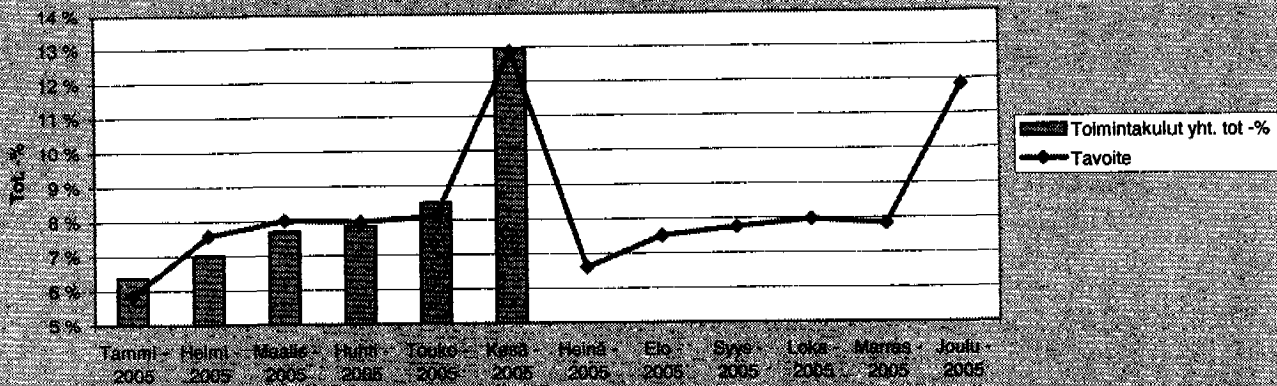
Henkilöstökulut (tuhansina euroina)	TP 2004	TA2/2005	Tot		Ennuste		Poikk-% Enn
			1-6/2005	tot -%	6/2005	Poikkeama	2005/ TA 2005
HYKS, Helsingin sairaalat	315 255	341 077	172 601	50,6 %	343 388	2 311	0,7 %
Sisätautien tulosyksikkö	64 607	68 351	35 259	51,6 %	68 085	-266	-0,4 %
Kirurgian tulosyksikkö	100 398	113 114	55 249	48,8 %	113 440	326	0,3 %
Naistensairaala	30 009	32 125	16 446	51,2 %	32 417	292	0,9 %
Lasten ja nuorten sairaala	55 322	58 282	30 139	51,7 %	58 980	698	1,2 %
Neurologian, neurokirurgian sekä silmä- ja korvatautien tulosyksikkö	39 050	42 597	21 655	50,8 %	43 561	964	2,2 %
Syöpätautien osaamiskeskus	10 048	10 482	5 318	50,7 %	10 482	0	0,0 %
Psykiatrian tulosyksikkö	15 821	16 126	8 535	52,9 %	16 423	297	1,8 %
HYKS, Jorvin sairaala	79 698	83 524	43 917	52,6 %	85 200	1 676	2,0 %
HYKS, Peijaksen sairaala	50 424	55 043	27 427	49,8 %	54 200	-843	-1,6 %
Länsi-Uudenmaan sairaanhoitoalue	27 671	29 023	14 619	50,4 %	28 638	-385	-1,3 %
Lohjan sairaanhoitoalue	29 094	31 151	15 725	50,5 %	30 750	-401	-1,3 %
Hyvinkään sairaanhoitoalue	61 613	67 282	33 748	50,2 %	67 121	-161	-0,2 %
Porvoon sairaanhoitoalue	23 800	25 374	13 019	51,3 %	25 600	226	0,9 %
Lääkehuollon tulosalue	3 868	4 293	2 177	50,7 %	4 306	13	0,3 %
Palvelukeskus	49 060	52 078	27 387	52,6 %	52 723	645	1,2 %
Tietohallinnon tulosalue	1 352	2 906	1 460	50,2 %	3 010	104	3,5 %
Yhtymähallinto	9 256	10 269	5 363	52,2 %	10 165	-104	-1,0 %
HUS-Röntgen-liikelaitos	23 100	24 411	12 409	50,8 %	24 411	0	0,0 %
HUSLAB-liikelaitos	50 959	53 446	28 026	52,4 %	54 180	734	1,4 %
Ravioli-liikelaitos	5 780	6 170	3 110	50,4 %	6 170	0	0,0 %
<b>HUS YHTEENSÄ</b>	<b>730 929</b>	<b>786 048</b>	<b>400 989</b>	<b>51,0 %</b>	<b>789 862</b>	<b>3 815</b>	<b>0,5 %</b>

Talousarvion toimintakate (tuhansina euroina)	TP 2004	TA2/2005	Tot		Ennuste		Poikk-% Enn
			1-6/2005	tot -%	6/2005	Poikkeama	2005/ TA 2005
HYKS, Helsingin sairaalat	25 200	25 595	13 063	51,0 %	27 176	1 581	6,2 %
Sisätautien tulosyksikkö	5 397	5 045	1 409	27,9 %	6 255	1 210	24,0 %
Kirurgian tulosyksikkö	8 452	9 037	4 597	50,9 %	6 807	-2 230	-24,7 %
Naistensairaala	2 431	2 615	2 008	76,8 %	3 557	942	36,0 %
Lasten ja nuorten sairaala	2 980	1 829	-1 375	-75,2 %	1 937	108	5,9 %
Neurologian, neurokirurgian sekä silmä- ja korvatautien tulosyksikkö	3 557	4 764	4 995	104,9 %	5 135	371	7,8 %
Syöpätautien osaamiskeskus	2 020	1 994	1 702	85,4 %	3 409	1 415	71,0 %
Psykiatrian tulosyksikkö	363	311	-275	-88,3 %	76	-235	-75,6 %
HYKS, Jorvin sairaala	6 018	6 574	6 930	105,4 %	11 292	4 718	71,8 %
HYKS, Peijaksen sairaala	2 963	2 133	5 486	257,2 %	7 324	5 191	243,4 %
Länsi-Uudenmaan sairaanhoitoalue	1 978	1 782	1 030	57,8 %	1 838	56	3,1 %
Lohjan sairaanhoitoalue	733	2 702	800	29,6 %	2 656	-46	-1,7 %
Hyvinkään sairaanhoitoalue	3 770	4 886	2 705	55,4 %	6 847	1 961	40,1 %
Porvoon sairaanhoitoalue	2 773	2 993	2 791	93,2 %	4 112	1 119	37,4 %
Lääkehuollon tulosalue	479	364	246	67,6 %	400	36	9,9 %
Palvelukeskus	2 762	2 414	395	16,4 %	3 181	767	31,8 %
Tietohallinnon tulosalue	1 141	3 690	-915	-24,8 %	-1 684	-5 374	-145,6 %
Yhtymähallinto	20 302	18 016	16 180	89,8 %	22 768	4 752	26,4 %
<b>HUS YHTEENSÄ</b>	<b>78 871</b>	<b>78 645</b>	<b>55 686</b>	<b>70,8 %</b>	<b>*) 83 113</b>	<b>4 468</b>	<b>5,7 %</b>

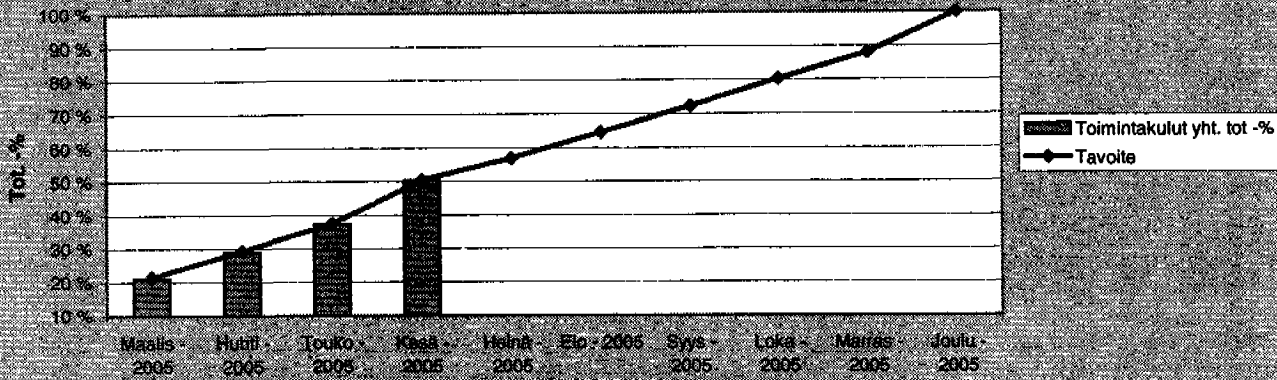
\*) Toimintakatteen ennusteessa 6/2005 HUS yhteensä huomioitu jäsenkuntien hyvitys 13,829 milj. euroa

# HUS-KUNTAYHTYMÄN TOIMINTAKULUJEN KUUKAUSITTAISEN TOTEUMA -% KEHITYS

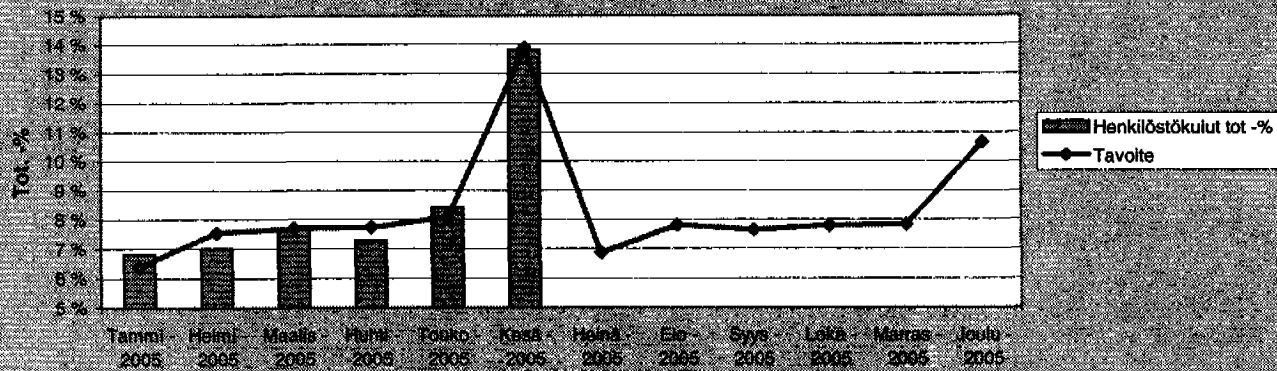
Toimintakulut yhteensä tauden toteuma 2005



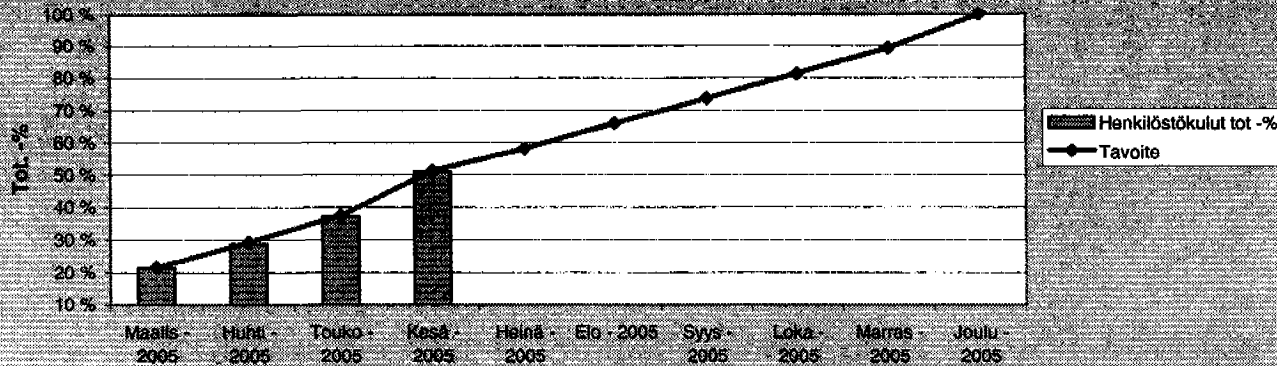
Toimintakulut yhteensä kumulatiivinen toteuma 2005



Henkilöstökulujen tauden toteuma 2005

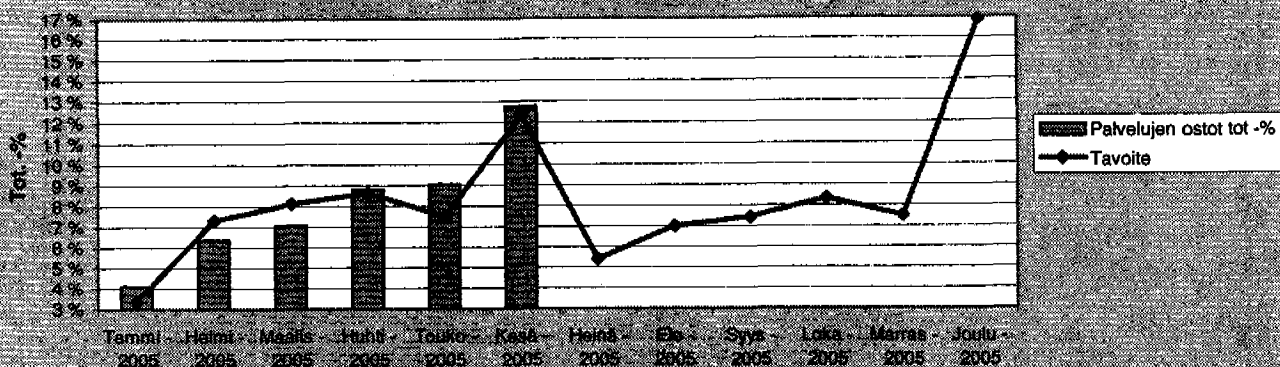


Henkilöstökulujen kumulatiivinen toteuma 2005

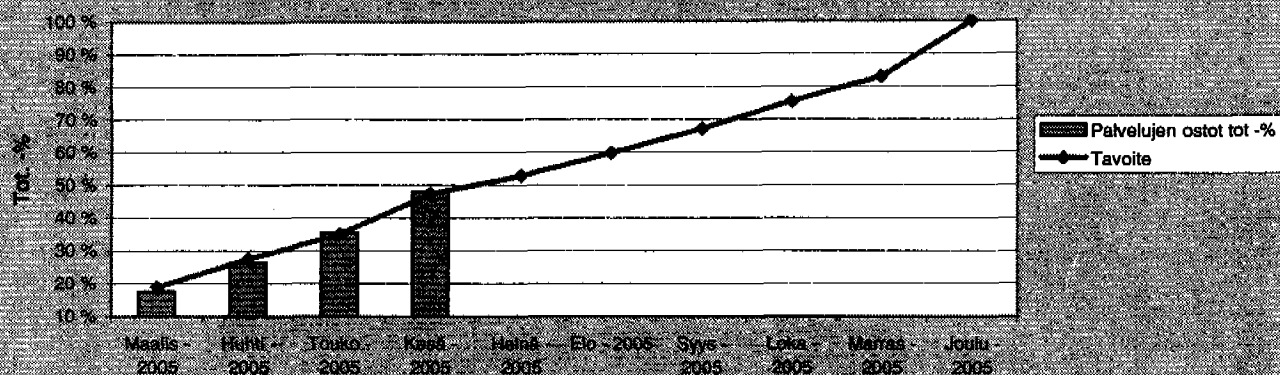


# HUS-KUNTAYHTYMÄN TOIMINTAKULUJEN KUUKAUSITTAISEN TOTEUMA -% KEHITYS

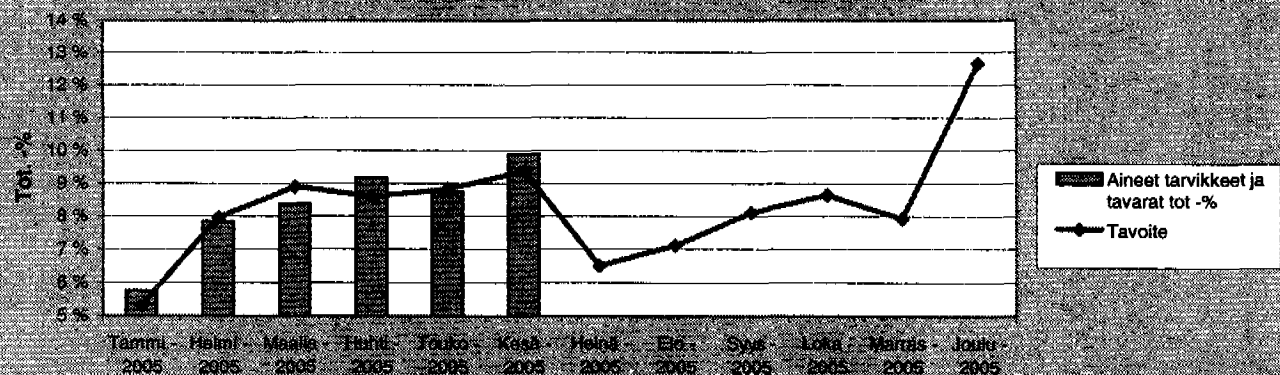
Palvelujen ostojen kauden toteuma 2005



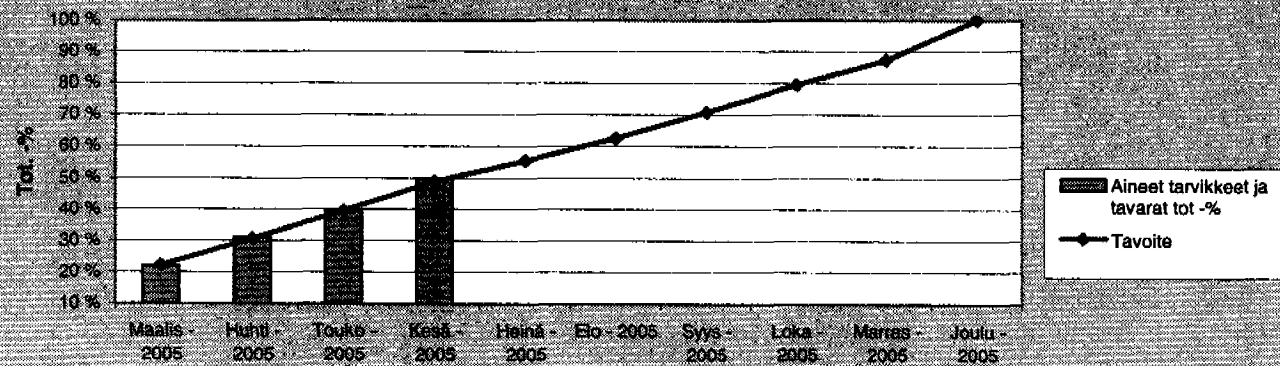
Palvelujen ostojen kumulatiivinen toteuma 2005



Aineiden, tervikköiden ja tavaroiden kauden toteuma 2005



Aineiden, tervikköiden ja tavaroiden kumulatiivinen toteuma 2005



Tavoite = vv.2002-2004 toteuma -% keskiarvo



## SEURANTARAPORTTI TAMMI-KESÄKUULTA 2005

Talous (1 000 €)	TP 2004	TA 2005	Enn 1-6/2005	Poikk.%
Toimintatuotot	171 311	177 271	178 866	0,9 %
Toimintakulut	165 914	172 226	172 611	0,2 %
<b>Toimintakate</b>	<b>5 397</b>	<b>5 045</b>	<b>6 255</b>	<b>24,0 %</b>
Poistot	5 344	5 737	5 161	-10,0 %
<b>Tilikauden tulos</b>	<b>48</b>	<b>-692</b>	<b>1 094</b>	<b>-258,1 %</b>

Henkilöstö	TP 2004	TA 2005	Enn 1-6/2005	Poikk.%
<b>Henkilöstökulut (1 000 €)</b>	<b>64 607</b>	<b>68 351</b>	<b>68 085</b>	<b>-0,4 %</b>

	TP 2004	TA 2005	Tot. 30.6.	Tot. -%
Vuokratyövoiman käyttö (1 000 €)	292	189	151	79,8 %
Henkilötyövuodet	1 306	1 341	669	49,9 %
Työssäoloprosentti	76,21		77,96	

Jäsenkuntalaskutus (1 000 €)	TP 2004	TA 2005	Enn 1-6/2005, jäsenkunt. hyvitystä/ lisäveloit. ei ole huomioitu	Poikk.%
Helsinki	91 498	94 564	99 444	5,2 %
Espoo	9 277	9 712	9 869	1,6 %
Vantaa	11 032	10 699	10 341	-3,3 %
muut	20 492	21 468	21 442	-0,1 %
<b>Yhteensä</b>	<b>132 299</b>	<b>136 443</b>	<b>141 096</b>	<b>3,4 %</b>

Jäsenkuntien jonotilanne	Lkm 1.1.2005	TA 2005	Lkm 31.7.2005
<b>Vuodeosastolle jonottaa</b>	<b>729</b>		<b>692</b>
joista yli 6kk jonottaneet lkm	116	0	66

### Mahdolliset tulosalue/ toimialakohtaiset lisätiedot tai toimenpiteet

Vuodeosastohoidon palvelujen lukumäärän ennustetaan jäävän alle suunnitellun. Tämä johtuu pääosin jatkohoitopaikkaa odottavien helsinkiläisten potilaiden pidentyneistä keskimäär. hoitoajoista Marian sairaalassa. Avohoitokäyntien määrän ennustetaan ylittävän tavoitteen. Jäsenkunnista Helsingin laskutuksen ennustetaan ylittävän suunnitelma n. 4,9 milj. eurolla. Syynä tähän on mm. em. Marian sairaalan jatkohoitopaikkaa odottavat potilaat sekä hengityshalv.potilaiden määrän lisäys. Ulkokuntatulot jäänevät alle suunnitelman vähentyneen luuydinsiirtotoiminnan vuoksi .

Toimintakulujen ennustetaan toteutuvan suunnitelman mukaisesti, joten tuloksen ennakoidaan muodostuvan ylijäämäiseksi.

Valtuuston vahvistamat määrärahatavoitteet toimintakate ja henkilöstökulujen enimmäismäärä

## SEURANTARAPORTTI TAMMI-KESÄKUULTA 2005

Talous (1 000 €)	TP 2004	TA 2005	Enn 1-6/2005	Poikk.%
Toimintatuotot	225 347	254 156	254 499	0,1 %
Toimintakulut	216 895	245 119	247 692	1,0 %
<b>Toimintakate</b>	<b>8 452</b>	<b>9 037</b>	<b>6 807</b>	<b>-24,7 %</b>
Poistot	8 385	8 882	8 750	-1,5 %
<b>Tilikauden tulos</b>	<b>65</b>	<b>155</b>	<b>-1 943</b>	<b>-1353,5 %</b>

Henkilöstö	TP 2004	TA 2005	Enn 1-6/2005	Poikk.%
<b>Henkilöstökulut (1 000 €)</b>	<b>100 398</b>	<b>113 115</b>	<b>113 440</b>	<b>0,3 %</b>

	TP 2004	TA 2005	Tot. 30.6.	Tot. -%
Vuokratyövoiman käyttö (1 000 €)	1 075	1 110	680	61,2 %
Henkilötyövuodet	1 833	2 132	944	44,3 %
Työssäoloprosentti	77,13		77,56	

Jäsenkuntalaskutus (1 000 €)	TP 2004	TA 2005	Enn 1-6/2005, jäsenkunt. hyvitystä/ lisäveloit. ei ole huomioitu	Poikk.%
Helsinki	113 596	126 023	132 000	4,7 %
Espoo	10 993	12 564	11 500	-8,5 %
Vantaa	10 902	11 806	11 000	-6,8 %
muut	32 645	36 023	35 171	-2,4 %
<b>Yhteensä</b>	<b>168 136</b>	<b>186 416</b>	<b>189 671</b>	<b>1,7 %</b>

Jäsenkuntien jonotilanne	Lkm 1.1.2005	TA 2005	Lkm 31.7.2005
<b>Vuodeosastolle jonottaa</b>	<b>11 383</b>		<b>9 373</b>
joista yli 6kk jonottaneet lkm	6 007	0	3 659

### Mahdolliset tulosalue/ toimialakohtaiset lisätiedot tai toimenpiteet

Yli 6 kk leikkaukseen pääsyä odottaneiden potilaiden määrä on useimmilla kirurgian erikoisaloilla puolittunut kesäkuun loppuun mennessä. Jononpurkutoimintaa vaikeutti alkuvuodesta Herttoniemen sairaalan käyttöönoton ja ostopalvelutoiminnan käynnistymisen viivästymiset. Jäsenkunnista Helsingin laskutuksen ennustetaan ylittävän suunnitelma n. 5,9 milj. eurolla.

Ulkokuntatulojen ennustettua tulosarvion alitusta pyritään korjaamaan tehostamalla elinluovutukseen liittyvää ns. donaraction toimintaa. Kesäkuussa vahinkovakuutusyhtiöiden kanssa solmitun sopimuksen odotetaan myös jonkin verran lisäävän ns. TÄKY-potilaiden määrää loppuvuodesta.

Toimintakulujen ennustetaan ylittävän tulosarvion n. 2,5 milj. eurolla. Tuloksen ennustetaan muodostuvan alijäämäiseksi.

Valtuuston vahvistamat määrärahatavoitteet toimintakate ja henkilöstökulujen enimmäismäärä

## SEURANTARAPORTTI TAMMI-KESÄKUULTA 2005

Talous (1 000 €)	TP 2004	TA 2005	Enn 1-6/2005	Poikk.%
Toimintatuotot	64 480	68 316	69 961	2,4 %
Toimintakulut	62 049	65 701	66 404	1,1 %
<b>Toimintakate</b>	<b>2 431</b>	<b>2 615</b>	<b>3 557</b>	<b>36,0 %</b>
Poistot	2 381	2 574	2 574	0,0 %
Tilikauden tulos	50	41	983	2297,6 %

Henkilöstö	TP 2004	TA 2005	Enn 1-6/2005	Poikk.%
<b>Henkilöstökulut (1 000 €)</b>	<b>30 009</b>	<b>32 125</b>	<b>32 417</b>	<b>0,9 %</b>

	TP 2004	TA 2005	Tot. 30.6.	Tot. -%
Vuokratyövoiman käyttö (1 000 €)	64		7	
Henkilötyövuodet	639	651	325	49,9 %
Työssäoloprosentti	74,83		75,99	

Jäsenkuntalaskutus (1 000 €)	TP 2004	TA 2005	Enn 1-6/2005, jäsenkunt. hyvitystä/ lisäveloit. ei ole huomioitu	Poikk.%
Helsinki	31 478	34 797	34 420	-1,1 %
Espoo	5 035	5 445	5 738	5,4 %
Vantaa	10 350	10 734	11 886	10,7 %
muut	9 312	9 388	10 176	8,4 %
<b>Yhteensä</b>	<b>56 175</b>	<b>60 364</b>	<b>62 220</b>	<b>3,1 %</b>
TA2/2005 muutos: Hedelmättömyyden hoidon ostopalv.lisäys		500		

Jäsenkuntien jonotilanne	Lkm 1.1.2005	TA 2005	Lkm 31.7.2005
<b>Vuodeosastolle jonottaa</b>	<b>2 171</b>		<b>1 521</b>
joista yli 6kk jonottaneet lkm	756	0	258

### Mahdolliset tulosalue/ toimialakohtaiset lisätiedot tai toimenpiteet

Jäsenkunnille tuotettujen palvelujen lukumäärä on suunnitelman mukainen. Leikkaushoitoon odottavien määrä on kesäkuun loppuun mennessä pienentynyt n. 32 % vuoden alusta. Leikkausten jononpurkutoiminnan laajuudesta päätetään myöhemmin syksyllä kesälomien jälkeisen jonotilanteen varmistuttua. Synnytysten määrän kehitystä seurataan kuukausittain, tavoitteena on täten varmistaa tasapaino toiminnan laajuuden ja käytettävissä olevien resurssien välillä.

Valtuuston vahvistamat määrärahatavoitteet toimintakate ja henkilöstökulujen enimmäismäärä

**SEURANTARAPORTTI TAMMI-KESÄKUULTA 2005**

Talous (1 000 €)	TP 2004	TA 2005	Enn 1-6/2005	Poikk.%
Toimintatuotot	109 792	112 094	112 972	0,8 %
Toimintakulut	106 812	110 265	111 035	0,7 %
<b>Toimintakate</b>	<b>2 980</b>	<b>1 829</b>	<b>1 937</b>	<b>5,9 %</b>
Poistot	2 907	2 863	2 890	0,9 %
<b>Tilikauden tulos</b>	<b>73</b>	<b>-1 034</b>	<b>-953</b>	<b>-7,8 %</b>

Henkilöstö	TP 2004	TA 2005	Enn 1-6/2005	Poikk.%
<b>Henkilöstökulut (1 000 €)</b>	<b>55 322</b>	<b>58 282</b>	<b>58 980</b>	<b>1,2 %</b>

	TP 2004	TA 2005	Tot. 30.6.	Tot. -%
Vuokratyövoiman käyttö (1 000 €)	35	60	25	41,2 %
Henkilötyövuodet	1 155	1 344	602	44,8 %
Työssäoloprosentti	72,78		75,74	

Jäsenkuntalaskutus (1 000 €)	TP 2004	TA 2005	Enn 1-6/2005, jäsenkunt. hyvitystä/ lisäveloit. ei ole huomioitu	Poikk.%
Helsinki	45 094	45 503	47 232	3,8 %
Espoo	8 863	8 643	9 040	4,6 %
Vantaa	9 040	9 486	9 256	-2,4 %
muut	18 260	20 511	18 942	-7,6 %
<b>Yhteensä</b>	<b>81 257</b>	<b>84 143</b>	<b>84 470</b>	<b>0,4 %</b>

Jäsenkuntien jonotilanne	Lkm 1.1.2005	TA 2005	Lkm 31.7.2005
<b>Vuodeosastolle jonottaa</b>	<b>654</b>		<b>621</b>
joista yli 6kk jonottaneet lkm	211	0	102

**Mahdolliset tulosalue/ toimialakohtaiset lisätiedot tai toimenpiteet**

Lasten ja nuortensairaalan peruspalvelutuotanto on lukumäärältään pysynyt v.2004 toteuman ja v.2005 suunnitelman tasolla. Ennustettu palvelutuotannon kasvu muodostuu pääosin hoitotakuun sekä lasten ja nuorten psykiatriseen hoitoon kohdennetun valtion erityismäärärahaalla tehtävistä ostopalveluista. Lasten oikeuspsykiatrisen osaamiskeskuksen ja lastenpsykiatrian hoitokodin toiminnot on tarkoitus käynnistää syksyllä 2005.

Hoitotakuu sekä em. valtion erityismääräraha ovat myös pääosin syynä toimintakulujen ylitysennusteeseen.

Valtuuston vahvistamat määrärahatavoitteet toimintakate ja henkilöstökulujen enimmäismäärä



**SEURANTARAPORTTI TAMMI-KESÄKUULTA 2005**

Talous (1 000 €)	TP 2004	TA 2005	Enn 1-6/2005	Poikk.%
Toimintatuotot	97 190	107 344	109 184	1,7 %
Toimintakulut	93 633	102 580	104 049	1,4 %
<b>Toimintakate</b>	<b>3 557</b>	<b>4 764</b>	<b>5 135</b>	<b>7,8 %</b>
Poistot	3 535	3 808	3 902	2,5 %
<b>Tillikauden tulos</b>	<b>23</b>	<b>956</b>	<b>1 233</b>	<b>29,0 %</b>

Henkilöstö	TP 2004	TA 2005	Enn 1-6/2005	Poikk.%
<b>Henkilöstökulut (1 000 €)</b>	<b>39 050</b>	<b>42 597</b>	<b>43 561</b>	<b>2,3 %</b>

	TP 2004	TA 2005	Tot. 30.6.	Tot. -%
Vuokratyövoiman käyttö (1 000 €)	303	290	130	44,7 %
Henkilötyövuodet	783	801	402	50,2 %
Työssäoloprosentti	74,06		75,28	

Jäsenkuntalaskutus (1 000 €)	TP 2004	TA 2005	Enn 1-6/2005, jäsenkunt. hyvitystä/ lisäveloit. ei ole huomioitu	Poikk.%
Helsinki	42 443	45 389	47 422	4,5 %
Espoo	7 474	8 141	8 681	6,6 %
Vantaa	7 913	9 459	10 514	11,2 %
muut	19 332	21 246	21 753	2,4 %
<b>Yhteensä</b>	<b>77 162</b>	<b>84 235</b>	<b>88 370</b>	<b>4,9 %</b>
TA2/2005 muutos: NSK:n silmät. avohoidon ostop. lisäys		1 931		

Jäsenkuntien jonotilanne	Lkm 1.1.2005	TA 2005	Lkm 31.7.2005
<b>Vuodeosastolle jonottaa</b>	<b>5 721</b>		<b>4 670</b>
joista yli 6kk jonottaneet lkm	2 801	0	1 457

**Mahdolliset tulosalue/ toimialakohtaiset lisätiedot tai toimenpiteet**

Hoitotakuuseen liittyvän jononpurun seurauksena on leikkaustoimenpiteitä tehty tammi-kesäkuussa 2005 Neurokirurgian klinikassa 11 % (170 kpl) ja Silmäklinikassa 24% (985 kpl) enemmän kuin vastaavana aikana vuonna 2004.

Jäsenkuntien palvelusuunnitelman ennustetaan ylittävän 2,2 milj. eurolla (2,6 %), kun valtuuston 8.6. hyväksymä lisäys silmätautien avohoidon ostopalveluihin on otettu huomioon.

Johtamistoimenpiteet painottuvat vuonna 2005 hoitotakuuvelvoitteista selviytymiseen oman tehostetun toiminnan, lisätyön ja ostopalveluiden avulla.

Valtuuston vahvistamat määrärahatavoitteet toimintakate ja henkilöstökulujen enimmäismäärä

**SEURANTARAPORTTI TAMMI-KESÄKUULTA 2005**

Talous (1 000 €)	TP 2004	TA 2005	Enn 1-6/2005	Poikk.%
Toimintatuotot	35 813	36 682	40 363	10,0 %
Toimintakulut	33 793	34 689	36 954	6,5 %
<b>Toimintakate</b>	<b>2 020</b>	<b>1 994</b>	<b>3 409</b>	<b>71,0 %</b>
Poistot	2 008	1 994	1 994	0,0 %
Tilikauden tulos	13	0	1 415	

Henkilöstö	TP 2004	TA 2005	Enn 1-6/2005	Poikk.%
------------	---------	---------	--------------	---------

Henkilöstökulut (1 000 €)	10 048	10 482	10 482	0,0 %
---------------------------	--------	--------	--------	-------

	TP 2004	TA 2005	Tot. 30.6.	Tot. -%
Vuokratyövoiman käyttö (1 000 €)	7		6	
Henkilötyövuodet	196	204	99	48,5 %
Työssäoloprosentti	73,73		73,89	

Jäsenkuntalaskutus (1 000 €)	TP 2004	TA 2005	Enn 1-6/2005, jäsenkunt. hyvitystä/ lisäveloit. ei ole huomioitu	Poikk.%
Helsinki	14 806	15 310	16 055	4,9 %
Espoo	5 008	5 074	5 737	13,1 %
Vantaa	3 672	3 632	4 295	18,3 %
muut	9 271	9 615	10 654	10,8 %
<b>Yhteensä</b>	<b>32 757</b>	<b>33 631</b>	<b>36 741</b>	<b>9,2 %</b>

Jäsenkuntien jonotilanne	Lkm 1.1.2005	TA 2005	Lkm 31.7.2005
--------------------------	--------------	---------	---------------

Vuodeosastolle jonottaa **1**

joista yli 6kk jonottaneet lkm

**Mahdolliset tulosalue/ toimialakohtaiset lisätiedot tai toimenpiteet**

Jäsenkuntien palvelusuunnitelman ennustetaan ylittävän 3,1 milj. eurolla. Tammi-kesäkuussa 2005 on uusia lähetteitä tullut 8 % (2 591 kpl) enemmän kuin vuoden 2004 vastaavana aikana. Erityisen voimakkaasti on lisääntynyt eturauhassyövän hoitojen kysyntä.

Toimintakulujen ylityssennuste muodostuu pääosin lääkekuluista ja laboratoriotutkimuskuluista. Lääkekulujen suunniteltua suurempaan kasvuun ovat vaikuttaneet lähetemäärän kasvu sekä syöpälääkkeiden kallistuminen. Laboratoriokulujen kasvuun vaikuttaa potilasmäärän kasvu ja bakteeriviljelyiden lisääntynyt tarve.

Valtuuston vahvistamat määrärahatavoitteet toimintakate ja henkilöstökulujen enimmäismäärä

**SEURANTARAPORTTI TAMMI-KESÄKUULTA 2005**

Talous (1 000 €)	TP 2004	TA 2005	Enn 1-6/2005	Poikk.%
Toimintatuotot	32 770	32 984	33 265	0,9 %
Toimintakulut	32 406	32 673	33 189	1,6 %
<b>Toimintakate</b>	<b>363</b>	<b>311</b>	<b>76</b>	<b>-75,6 %</b>
Poistot	283	217	260	19,8 %
<b>Tilikauden tulos</b>	<b>80</b>	<b>94</b>	<b>-184</b>	<b>-295,7 %</b>

Henkilöstö	TP 2004	TA 2005	Enn 1-6/2005	Poikk.%
<b>Henkilöstökulut (1 000 €)</b>	<b>15 821</b>	<b>16 126</b>	<b>16 423</b>	<b>1,8 %</b>

	TP 2004	TA 2005	Tot. 30.6.	Tot. -%
Vuokratyövoiman käyttö (1 000 €)	4		1	
Henkilötyövuodet	352	344	178	51,7 %
Työssäoloprosentti	72,95		75,94	

Jäsenkuntalaskutus (1 000 €)	TP 2004	TA 2005	Enn 1-6/2005, jäsenkunt. hyvitystä/ lisäveloit. ei ole huomioitu	Poikk.%
Helsinki	23 310	23 941	23 800	-0,6 %
Espoo	1 495	1 539	1 750	13,7 %
Vantaa	1 157	972	1 220	25,5 %
muut	1 443	998	1 086	8,8 %
<b>Yhteensä</b>	<b>27 405</b>	<b>27 450</b>	<b>27 856</b>	<b>1,5 %</b>

Jäsenkuntien jonotilanne	Lkm 1.1.2005	TA 2005	Lkm 31.7.2005
<b>Vuodeosastolle jonottaa</b>			<b>87</b>
joista yli 6kk jonottaneet lkm			19

**Mahdolliset tulosalue/ toimialakohtaiset lisätiedot tal toimenpiteet**

Toimintakulujen ennustettu ylitys on 0,5 milj. euroa (1,6 %). Henkilöstökulujen ennustetaan ylittävän suunnitelman n. 0,3 milj. eurolla (1,8 %). Henkilöstökulujen ylityshän pienentämiseksi suljettiin yksi Lapinlahden sairaalan akuuttipsykiatrinen osasto kesäajaksi. Hoitohenkilökunnan kesälomasijaisia palkattiin 10 henkilöä vähemmän kuin vuonna 2004 ja lisäksi on vähennetty ulkopuolisten tuntityön-tekijöiden käyttöä tehostamalla varahenkilöstön käyttöä. Loppuvuoden (joulunajan) toiminnan supistuksista päätetään myöhemmin.

Lapinlahden sairaalan toiminnoista pääosa siirtyy Hesperian sairaalan tiloihin lokakuun lopulla.

Valtuuston vahvistamat määräraha-avoitteet toimintakate ja henkilöstökulujen enimmäismäärä

## SEURANTARAPORTTI TAMMI-KESÄKUULTA 2005

Talous (1 000 €)	TP 2004	TA 2005	Enn 1-6/2005	Poikk.%
Toimintatuotot	125 446	130 099	139 443	7,2 %
Toimintakulut	119 428	123 526	128 151	3,7 %
<b>Toimintakate</b>	<b>6 018</b>	<b>6 574</b>	<b>11 292</b>	<b>71,8 %</b>
Poistot	5 791	6 346	6 300	-0,7 %
<b>Tilikauden tulos</b>	<b>229</b>	<b>228</b>	<b>5 000</b>	<b>2093,0 %</b>

Henkilöstö	TP 2004	TA 2005	Enn 1-6/2005	Poikk.%
------------	---------	---------	--------------	---------

<b>Henkilöstökulut (1 000 €)</b>	<b>79 698</b>	<b>83 524</b>	<b>85 200</b>	<b>2,0 %</b>
----------------------------------	---------------	---------------	---------------	--------------

	TP 2004	TA 2005	Tot. 30.6.	Tot. -%
Vuokratyövoiman käyttö (1 000 €)	471	311	355	114,1 %
Henkilötyövuodet	1 753	1 943	912	46,9 %
Työssäoloprosentti	74,97		76,12	

Jäsenkuntalaskutus (1 000 €)	TP 2004	TA 2005	Enn 1-6/2005, jäsenkunt. hyvitystä/ lisäveloit. ei ole huomioitu	Poikk.%
Espoo	86 510	90 715	97 700	7,7 %
Kauniainen	2 563	2 856	3 400	19,0 %
Kirkkonummi	13 028	13 266	14 000	5,5 %
muut	8 965	7 732	9 105	17,8 %
<b>Yhteensä</b>	<b>111 066</b>	<b>114 569</b>	<b>124 205</b>	<b>8,4 %</b>

Jäsenkuntien jonotilanne	Lkm 1.1.2005	TA 2005	Lkm 31.7.2005
<b>Vuodeosastolle jonottaa</b>	<b>4 157</b>		<b>4 045</b>
joista yli 6kk jonottaneet lkm	1 467	0	1 136

### Mahdolliset tulosalue/ toimialakohtaiset lisätiedot tai toimenpiteet

Palvelutuotannon määrälliset tavoitteet saavutetaan kokonaisuudessaan. Hoitoa odottavia leikkauspotilaita oli jonossa 933 kpl heinäkuun alussa, joita kaikkia ei pysytä hoitamaan syyskuun alkuun mennessä, erityisesti pehmytosakirurgiassa ovat jonot pitkät. Jäsenkuntien palvelusuunnitelman ennustetaan ylittävän n. 9, 6 milj. eurolla. Tilikauden ennustettu tulos on kuitenkin 5 milj. ylijäämäinen, joten ennustettu jäsenkuntalaskutuksen ylitys jäsenkuntien hyvitys/lisäveloitus huomioiden on n. 4,8 milj. euroa (4,2 %). Peruskuntien kanssa käytyjen keskustelujen perusteella toimintaa ei ole supistettu, vaan voimavarat on kohditettu hoitotakuun veloitteiden täyttämiseen.

Toimintakulujen ylitysennuste on lisääntynyt aiemmasta, koska hoitotakuun vuoksi on toimintaa lisätty mm. lauantaiyön avulla sekä eräiltä osin siirtymällä ostopalveluiden käyttöön.

Valtuuston vahvistamat määrärahatavoitteet toimintakate ja henkilöstökulujen enimmäismäärä

**SEURANTARAPORTTI TAMMI-KESÄKUULTA 2005**

Talous (1 000 €)	TP 2004	TA 2005	Enn 1-6/2005	Poikk.%
Toimintatuotot	85 811	90 245	95 424	5,7 %
Toimintakulut	82 847	88 112	88 100	0,0 %
<b>Toimintakate</b>	<b>2 963</b>	<b>2 133</b>	<b>7 324</b>	<b>243,4 %</b>
Poistot	2 916	3 107	3 100	-0,2 %
<b>Tilikauden tulos</b>	<b>78</b>	<b>-944</b>	<b>4 224</b>	<b>-547,5 %</b>

Henkilöstö	TP 2004	TA 2005	Enn 1-6/2005	Poikk.%
<b>Henkilöstökulut (1 000 €)</b>	<b>50 424</b>	<b>55 043</b>	<b>54 200</b>	<b>-1,5 %</b>

	TP 2004	TA 2005	Tot. 30.6.	Tot. -%
Vuokratyövoiman käyttö (1 000 €)	222	91	320	352,0 %
Henkilötyövuodet	1 116	1 145	562	49,1 %
Työssäoloprosentti	74,65		76,17	

Jäsenkuntalaskutus (1 000 €)	TP 2004	TA 2005	Enn 1-6/2005, jäsenkunt. hyvitystä/ lisäveloit. ei ole huomioitu	Poikk.%
Vantaa	59 067	62 926	67 000	6,5 %
Kerava	10 265	11 163	11 300	1,2 %
muut	2 761	2 031	2 694	32,6 %
<b>Yhteensä</b>	<b>72 093</b>	<b>76 120</b>	<b>80 994</b>	<b>6,4 %</b>

Jäsenkuntien jonotilanne	Lkm 1.1.2005	TA 2005	Lkm 31.7.2005
<b>Vuodeosastolle jonottaa</b>	<b>4 051</b>		<b>3 027</b>
joista yli 6kk jonottaneet lkm	1 929	0	1 213

**Mahdolliset tulosalue/ toimialakohtaiset lisätiedot tai toimenpiteet**

Vuodeosastoiminnan ja avohoidon NordDRG-tuotteet ylittävät määrälliset tavoitteet. Huolimatta Peijaksen laajennushankkeen aiheuttamasta leikkaussalikapasiteetin pienenemisestä, ennustetaan jäsenkunnista Vantaan palvelusuunnitelman ylittävän 6,5 %, kun jäsenkuntien hyvitystä/lisäveloitusta ei ole otettu huomioon. Tämän lisäksi on yhdessä Vantaan kanssa arvioitu talousarvioon sisällyttämättömiä ns. sakkomaksuja kertyvän noin 1,9 milj. euroa vuonna 2005. Peijaksen sairaalan tarkoituksena ei ole supistaa tuotantoa ylitysuhasta huolimatta, vaan tavoitteena on jatkaa jonojen lyhentäminen.

Tilikauden tuloksen ennustetaan muodostuvan em. toimintatulojen kasvusta johtuen ylijäämäiseksi 4,2 milj. euroa kun jäsenkuntien hyvitystä/lisäveloitusta ei ole otettu huomioon.

Valtuuston vahvistamat määrärahatavoitteet toimintakate ja henkilöstökulujen enimmäismäärä

## SEURANTARAPORTTI TAMMI-KESÄKUULTA 2005

Talous (1 000 €)	TP 2004	TA 2005	Enn 1-6/2005	Poikk.%
Toimintatuotot	42 179	43 140	44 187	2,4 %
Toimintakulut	40 201	41 358	42 349	2,4 %
<b>Toimintakate</b>	<b>1 978</b>	<b>1 782</b>	<b>1 838</b>	<b>3,1 %</b>
Poistot	1 843	1 995	1 834	-8,1 %
Tillikauden tulos	132	-213	4	-101,9 %

Henkilöstö	TP 2004	TA 2005	Enn 1-6/2005	Poikk.%
<b>Henkilöstökulut (1 000 €)</b>	<b>27 671</b>	<b>29 023</b>	<b>28 638</b>	<b>-1,3 %</b>

	TP 2004	TA 2005	Tot. 30.6.	Tot. -%
Vuokratyövoiman käyttö (1 000 €)	440	177	410	231,5 %
Henkilötyövuodet	611	538	301	55,9 %
Työssäoloprosentti	76,40		77,66	

Jäsenkuntalaskutus (1 000 €)	TP 2004	TA 2005	Enn 1-6/2005, jäsenkunt. hyvitystä/ lisäveloit. ei ole huomioitu	Poikk.%
Hanko	5 522	5 162	5 992	16,1 %
Inkoo	2 325	2 700	2 561	-5,1 %
Karjaa	5 235	4 504	5 220	15,9 %
Pohja	3 119	3 169	3 302	4,2 %
Siuntio	1 763	1 419	1 766	24,5 %
Tammisaari	9 207	9 772	9 195	-5,9 %
muut	9 679	10 410	10 285	-1,2 %
<b>Yhteensä</b>	<b>36 850</b>	<b>37 136</b>	<b>38 321</b>	<b>3,2 %</b>

	Lkm 1.1.2005	TA 2005	Lkm 31.7.2005
<b>Vuodeosastolle jonottaa</b>	<b>249</b>		<b>378</b>
joista yli 6kk jonottaneet lkm	42	0	46

### Mahdolliset tulosalue/ toimialakohtaiset lisätiedot tai toimenpiteet

Hangö, Karis och Sjundeå har behövt mera tjänster än planerat, medan Pojo i stort sett håller sig till de planerade mängderna och Ingå och Ekenäs har använt mindre tjänster än planerat. För Hangös del beror den höga utnyttjandegraden på ett större än beräknat behov av både somatiska och psykiatriska tjänster

Orsaken till de höga utgifterna för köptjänster står bl.a. att finna i behovet av att köpa radiologtjänster. En plötsligt uppkommen personalbrist inom den operativa sidan kan också inverka menligt på verksamheten under hösten, men kan inte heller åtgärdas i en handvändning.

Valtuuston vahvistamat määrärahatavoitteet toimintakate ja henkilöstökulujen enimmäismäärä

## SEURANTARAPORTTI TAMMI-KESÄKUULTA 2005

Talous (1 000 €)	TP 2004	TA 2005	Enn 1-6/2005	Poikk.%
Toimintatuotot	44 204	46 814	46 786	-0,1 %
Toimintakulut	43 471	44 112	44 130	0,0 %
<b>Toimintakate</b>	<b>733</b>	<b>2 702</b>	<b>2 656</b>	<b>-1,7 %</b>
Poistot	2 256	2 400	2 600	8,3 %
<b>Tilikauden tulos</b>	<b>-1 511</b>	<b>302</b>	<b>56</b>	<b>-81,5 %</b>

Henkilöstö	TP 2004	TA 2005	Enn 1-6/2005	Poikk.%
<b>Henkilöstökulut (1 000 €)</b>	<b>29 094</b>	<b>31 151</b>	<b>30 750</b>	<b>-1,3 %</b>

	TP 2004	TA 2005	Tot. 30.6.	Tot. -%
Vuokratyövoiman käyttö (1 000 €)	92	43	9	20,6 %
Henkilötyövuodet	645	659	326	49,5 %
Työssäoloprosentti	78,99		79,84	

Jäsenkuntalaskutus (1 000 €)	TP 2004	TA 2005	Enn 1-6/2005, jäsenkunt. hyvitystä/ lisäveloit. ei ole huomioitu	Poikk.%
Karjalohja	705	726	840	15,7 %
Karkkila	4 006	3 778	4 430	17,3 %
Lohja	17 717	19 370	19 200	-0,9 %
Nummi-Pusula	3 040	3 364	3 050	-9,3 %
Sammatti	650	745	520	-30,2 %
Vihti	9 776	10 194	10 100	-0,9 %
muut	2 338	2 605	2 602	-0,1 %
<b>Yhteensä</b>	<b>38 232</b>	<b>40 782</b>	<b>40 742</b>	<b>-0,1 %</b>

	Lkm 1.1.2005	TA 2005	Lkm 31.7.2005
<b>Vuodeosastolle jonottaa</b>	<b>1 105</b>		<b>852</b>
joista yli 6kk jonottaneet lkm	343	0	217

### Mahdolliset tulosalue/ toimialakohtaiset lisätiedot tai toimenpiteet

Kuluvan vuoden palvelutuotannon toteuma kokonaisuudessaan vastaa suunniteltua. Heinäkuussa vuodeosastohoitoon yli 6 kk jonottaneista potilaista yli 90% on kaihipotilaita. Jonottaneiden määrä maaliskuun tilanteeseen verrattuna on vähentynyt yli 50 hengellä. Hoitotakuulainsäädännön edellytysten täyttyminen silmätautien osalta näyttää epätodennäköiseltä.

Kesäajan supistusten jälkeen toimenpiteet keskitetään mahdollisimman nopeaan toiminnan käynnistämiseen ja täyden toimintavolyymien ylläpitoon sairaanhoitoalueen käytettävissä olevia resursseja sisäisesti kohdentaen.

Valtuuston vahvistamat määrärahatavoitteet toimintakate ja henkilöstökulujen enimmäismäärä

**SEURANTARAPORTTI TAMMI-KESÄKUULTA 2005**

Talous (1 000 €)	TP 2004	TA 2005	Enn 1-6/2005	Poikk.%
Toimintatuotot	92 551	99 878	102 238	2,4 %
Toimintakulut	88 781	94 993	95 391	0,4 %
<b>Toimintakate</b>	<b>3 768</b>	<b>4 886</b>	<b>6 847</b>	<b>40,1 %</b>
Poistot	3 728	4 286	4 286	0,0 %
Tilikauden tulos	50	600	2 561	326,8 %

Henkilöstö	TP 2004	TA 2005	Enn 1-6/2005	Poikk.%
<b>Henkilöstökulut (1 000 €)</b>	<b>61 613</b>	<b>67 282</b>	<b>67 121</b>	<b>-0,2 %</b>

	TP 2004	TA 2005	Tot. 30.6.	Tot. -%
Vuokratyövoiman käyttö (1 000 €)	506		225	
Henkilötyövuodet	1 425	1 602	730	45,6 %
Työssäoloprosentti	76,54		77,56	

Jäsenkuntalaskutus (1 000 €)	TP 2004	TA 2005	Enn 1-6/2005, jäsenkunt. hyvitystä/ lisäveloit. ei ole huomioitu	Poikk.%
Hyvinkää	20 391	22 426	22 526	0,4 %
Järvenpää	16 204	15 721	17 721	12,7 %
Mäntsälä	7 713	7 766	8 266	6,4 %
Nurmijärvi	12 803	13 111	14 061	7,2 %
Tuusula	12 608	13 246	13 500	1,9 %
muut	10 318	14 754	13 609	-7,8 %
<b>Yhteensä</b>	<b>80 037</b>	<b>87 024</b>	<b>89 683</b>	<b>3,1 %</b>

Jäsenkuntien jonotilanne	Lkm 1.1.2005	TA 2005	Lkm 31.7.2005 )
	1 984		1 748
joista yli 6kk jonottaneet lkm	639	0	329

\*) Hyvinkään sha:lta 31.5.2005 tilanne

**Mahdolliset tulosalue/ toimialakohtaiset lisätiedot tai toimenpiteet**

Palvelutuotanto kokonaisuutena ylittää alkuvuodesta hieman suunnitellun. Jäsenkunnista etenkin Järvenpään palvelujen käytön, lähinnä nuoris- ja akuuttipsykiatriassa ennustetaan ylittävän suunnitelman.

Toimintakulujen ylitys johtuu mm. kunnilta läpilaskutettavien psykiatrian laitoshoidon ostoista valtion mielisairaaloista. Näiden kustannusten ylityksen jatkuminen pyritään pysäyttämään oman oikeuspsykiatrisen toiminnan laajennuttua touko-kesäkuussa.

Valtuuston vahvistamat määrärahatavoitteet toimintakate ja henkilöstökulujen enimmäismäärä



**SEURANTARAPORTTI TAMMI-KESÄKUULTA 2005**

Talous (1 000 €)	TP 2004	TA 2005	Enn 1-6/2005	Poikk.%
Toimintatuotot	40 336	42 260	44 042	4,2 %
Toimintakulut	37 564	39 267	39 930	1,7 %
<b>Toimintakate</b>	<b>2 773</b>	<b>2 993</b>	<b>4 112</b>	<b>37,4 %</b>
Poistot	2 746	2 727	2 700	-1,0 %
<b>Tilikauden tulos</b>	<b>18</b>	<b>266</b>	<b>1 412</b>	<b>430,8 %</b>

Henkilöstö	TP 2004	TA 2005	Enn 1-6/2005	Poikk.%
<b>Henkilöstökulut (1 000 €)</b>	<b>23 800</b>	<b>25 374</b>	<b>25 600</b>	<b>0,9 %</b>

	TP 2004	TA 2005	Tot. 30.6.	Tot. -%
Vuokratyövoiman käyttö (1 000 €)	124	105	73	69,9 %
Henkilötyövuodet	511	564	261	46,3 %
Työssäoloprosentti	76,51		78,13	

Jäsenkuntalaskutus (1 000 €)	TP 2004	TA 2005	Enn 1-6/2005, jäsenkunt. hyvitystä/ lisäveloit. ei ole huomioitu	Poikk.%
Askola	1 868	1 783	2 160	21,1 %
Lapinjärvi	1 154	1 232	1 100	-10,7 %
Liljendal	537	563	700	24,3 %
Loviisa	3 019	3 277	3 550	8,3 %
Myrskylä	583			
Pernaja	1 701	1 717	1 750	1,9 %
Pornainen	1 275	1 481	1 400	-5,5 %
Porvoo	19 784	21 512	21 600	0,4 %
Sipoo	5 577	5 761	6 500	12,8 %
muut	509	285	729	155,8 %
	<b>36 007</b>	<b>37 611</b>	<b>39 489</b>	<b>5,0 %</b>

Jäsenkuntien jonotilanne	Lkm 1.1.2005	TA 2005	Lkm 31.7.2005
<b>Vuodeosastolle jonottaa</b>	<b>851</b>		<b>742</b>
joista yli 6kk jonottaneet lkm	126	0	91

**Mahdolliset tulosalue/ toimialakohtaiset lisätiedot tai toimenpiteet**

Palvelujen kokonaistuotanto on vuoden ensimmäisellä puoliskolla ollut lähes suunnitelmien mukainen, joskin laskutus ja näin ollen tulokertymä ylittää suunnitelmat.

Toimintakuluissa pyritään loppuvuonna katkaisemaan etenkin tarvikemenojen kasvutrendiä sekä kiinnittämään erityistä huomiota henkilöstömenojen hillintään.

Valtuuston vahvistamat määrärahatavoitteet toimintakate ja henkilöstökulujen enimmäismäärä

**SEURANTARAPORTTI TAMMI-KESÄKUULTA 2005**

Talous (1 000 €)	TP 2004	TA 2005	Enn 1-6/2005	Poikk.%
Toimintatuotot	15 474	16 004	16 989	6,2 %
Toimintakulut	14 995	15 640	16 589	6,1 %
<b>Toimintakate</b>	<b>479</b>	<b>364</b>	<b>400</b>	<b>9,9 %</b>
Poistot	466	335	315	-6,0 %
<b>Tilikauden tulos</b>	<b>13</b>	<b>29</b>	<b>85</b>	<b>193,1 %</b>

Henkilöstö	TP 2004	TA 2005	Enn 1-6/2005	Poikk.%
<b>Henkilöstökulut (1 000 €)</b>	<b>3 868</b>	<b>4 293</b>	<b>4 306</b>	<b>0,3 %</b>

	TP 2004	TA 2005	Tot. 30.6.	Tot. -%
Vuokratyövoiman käyttö (1 000 €)			0	
Henkilötyövuodet	109	120	54	45,0 %
Työssäoloprosentti	75,67		76,26	

Jäsenkuntalaskutus (1 000 €)	TP 2004	TA 2005	Enn 1-6/2005, jäsenkunt. hyvitystä/ lisäveloit. ei ole huomioitu	Poikk.%
Helsinki	4 538	4 400	5 240	19,1 %
Espoo	762	800	800	0,0 %
Vantaa	600	620	620	0,0 %
muut	729	742	830	11,9 %
<b>Yhteensä</b>	<b>6 629</b>	<b>6 562</b>	<b>7 490</b>	<b>14,1 %</b>

Jäsenkuntien jonotilanne	Lkm 1.1.2005	TA 2005	Lkm 31.7.2005
<b>Vuodeosastolle jonottaa</b> joista yli 6kk jonottaneet lkm			

**Mahdolliset tulosalue/ toimialakohtaiset lisätiedot tai toimenpiteet**

Tartuntatautilääkkeiden jäsenkuntalaskutus ylittää ennusteen mukaan talousarvion n. 0,9 milj. eurolla (14%), josta Helsingin osuus n. 0,8 milj. euroa. Ylitys johtuu tartuntatautilääkkeitä saavien potilaiden määrän kasvusta (+18%).  
Toimintatuottojen ennustettu talousarvion ylitys johtuu lähinnä tartuntatautilääkkeiden myynnin ylityksestä, jonka seurauksena myös toimintakulujen lääkeostot ylittävät talousarvion.

Valtuuston vahvistamat määrärahatavoitteet toimintakate ja henkilöstökulujen enimmäismäärä

**SEURANTARAPORTTI TAMMI-KESÄKUULTA 2005**

Talous (1 000 €)	TP 2004	TA 2005	Enn 1-6/2005	Poikk.%
Toimintatuotot	79 190	73 007	74 682	2,3 %
Toimintakulut	76 428	70 593	71 501	1,3 %
<b>Toimintakate</b>	<b>2 762</b>	<b>2 414</b>	<b>3 181</b>	<b>31,8 %</b>
Poistot	2 535	2 414	2 182	-9,6 %
Tilikauden tulos	226	0	999	

Henkilöstö	TP 2004	TA 2005	Enn 1-6/2005	Poikk.%
<b>Henkilöstökulut (1 000 €)</b>	<b>49 060</b>	<b>52 078</b>	<b>52 723</b>	<b>1,2 %</b>
	<b>TP 2004</b>	<b>TA 2005</b>	<b>Tot. 30.6.</b>	<b>Tot. -%</b>
Vuokratyövoiman käyttö (1 000 €)	6			
Henkilötyövuodet	1 557	1 584	801	50,6 %
Työssäoloprosentti	78,46		80,01	

HUS:n sisäinen laskutus (1 000 €)	TP 2004	TA 2/ 2005	Enn 1-6/2005	Poikk.%
Kirurgian tulosityksikkö	18 618	19 128	19 558	2,2 %
Sisätautien tulosityksikkö	14 297	13 428	13 562	1,0 %
NSK-tulosityksikkö	9 105	8 704	9 201	5,7 %
Lasten ja nuorten sairaala	8 525	8 073	8 180	1,3 %
Naistensairaala	6 677	6 452	6 755	4,7 %
HUSLAB-liikelaitos	6 495	4 304	4 564	6,0 %
Muut yksiköt	13 406	10 638	10 717	0,7 %
<b>Yhteensä</b>	<b>77 123</b>	<b>70 727</b>	<b>72 537</b>	<b>2,6 %</b>

**Mahdolliset tulosalue/ toimialakohtaiset lisätiedot tai toimenpiteet**

Toimintatuottojen ennustettu talousarvion ylitys johtuu suunniteltua suuremmasta lääkintäteknisten palveluiden kysynnästä, mikä lisäksi myös materiaali-, potilaskujetus- ja puhelinpalveluiden myynti ylittää selvästi talousarvion. Kasvanut palveluiden käyttö johtuu pääasiassa hoitotakuun vaikutuksista.

Toimintakuluissa henkilöstökulujen ennustetaan ylittävän talousarvion 0,65 milj. eurolla (1,2 %). Ylitysuhan minimoimiseksi Palvelukeskuksen yksiköissä on ryhdytty rajoittamaan avoimien vakanssien täyttöä ja sijaisten rekrytointia sekä ylittöiden tekemistä, mikä on otettu ennusteessa huomioon. Tarvikemenojen ylityssennuste (0,3 milj. euroa) johtuu pääosin edellä mainitusta lääkinlaitehuollon budjetoitua suuremmasta kysynnästä.

Valtuuston vahvistamat määrärahatavoitteet toimintakate ja henkilöstökulujen enimmäismäärä

**SEURANTARAPORTTI TAMMI-KESÄKUULTA 2005**

Talous (1 000 €)	TP 2004	TA 2005	Enn 1-6/2005	Poikk.%
Toimintatuotot	8 620	19 854	19 854	0,0 %
Toimintakulut	7 479	16 164	21 538	33,2 %
<b>Toimintakate</b>	<b>1 141</b>	<b>3 690</b>	<b>-1 684</b>	<b>-145,6 %</b>
Poistot	993	3 690	2 760	-25,2 %
Tillikauden tulos	147	0	-4 444	

Henkilöstö	TP 2004	TA 2005	Enn 1-6/2005	Poikk.%
<b>Henkilöstökulut (1 000 €)</b>	<b>1 352</b>	<b>2 906</b>	<b>3 010</b>	<b>3,6 %</b>

	TP 2004	TA 2005	Tot. 30.6.	Tot. -%
Vuokratyövoiman käyttö (1 000 €)				
Henkilötyövuodet	25	61	25	41,0 %
Työssäoloprosentti	80,14		84,41	

HUS:n sisäinen laskutus (1 000 €)	TP 2004	TA 2005	Toteuma 1-6/ 2005	Tot.%
Kirurgian tulosyksikkö		2 659	1 393	52,4 %
Sisätautien tulosyksikkö		2 403	1 296	53,9 %
HUSLAB-liikelaitos		1 694	912	53,8 %
Lasten ja nuorten sairaala		1 581	837	52,9 %
NSK-tulosyksikkö		1 467	778	53,0 %
Palvelukeskuksen tulosalue		1 390	704	50,6 %
HYKS, Jorvin sairaala		1 258	629	50,0 %
Muut yksiköt		6 799	3 568	52,5 %
<b>Yhteensä</b>		<b>19 251</b>	<b>10 116</b>	<b>52,5 %</b>

**Mahdolliset tulosalue/ toimialakohtaiset lisätiedot tai toimenpiteet**

Toimintakuluissa ovat ostopalvelut toteutuneet suunniteltua merkittävästi korkeampana. Syynä ylitykseen on käytettävyyden parantamiseen liittyvät toiminnot, jotka on valittu yhdeksi strategiseksi painopisteeksi vuonna 2005-2007. Useat tietojärjestelmät ovat muuttuneet toiminnanohjauksen kannalta kriittisemmiksi, jolloin tukipalvelut on laajennettu 365 pvää \* 24 h kattaviksi. Tämän lisäksi uudet käyttöönotetut tietojärjestelmät ovat lisänneet tarvittavia tukipalveluja.

Tietohallinto valmistelee yhteisen tietohallintoyksikön perustamista vuoden 2006 alusta, jolloin selkeällä työnjaolla ja resurssien uudelleen järjestämisellä ja osaamisen kehittämisellä voidaan osa ulkoistetuista palveluista ja ainakin lisätarve hoitaa olemassa olevan henkilöstön voiminkin. Lisäksi olemassa olevia sopimuksia tarkistetaan vastaamaan sisäisten asiakkaiden ja johdon asettamia vaatimuksia käytettävyyden suhteen.

Valtuuston vahvistamat määrärahatavoitteet toimintakate ja henkilöstökulujen enimmäismäärä

**SEURANTARAPORTTI TAMMI-KESÄKUULTA 2005**

Talous (1 000 €)	TP 2004	TA 2005	Enn 1-6/2005	Poikk.%
Toimintatuotot	1 054 825	1 103 848	1 146 190	3,8 %
Toimintakulut	1 034 523	1 085 831	1 123 422	3,5 %
<b>Toimintakate</b>	<b>20 302</b>	<b>18 016</b>	<b>22 768</b>	<b>26,4 %</b>
Poistot	6 770	4 663	5 850	25,5 %
<b>Tilikauden tulos</b>	<b>2 690</b>	<b>360</b>	<b>4 887</b>	<b>1257,5 %</b>

Henkilöstö	TP 2004	TA 2005	Enn 1-6/2005	Poikk.%
<b>Henkilöstökulut (1 000 €)</b>	<b>9 256</b>	<b>11 408</b>	<b>10 165</b>	<b>-10,9 %</b>

	TP 2004	TA 2005	Tot. 30.6.	Tot. -%
Vuokratyövoiman käyttö (1 000 €)	4	5	0	8,2 %
Henkilötyövuodet	138	158	69	43,7 %
Työssäoloprosentti	75,41		78,48	

Jäsenkuntalaskutus (1 000 €)	TP 2004	TA 2005	Enn 1-6/2005, jäsenkunt. hyvitystä/ lisäveloit. ei ole huomioitu	Poikk.%
Helsinki	2 849	2 805	2 805	0,0 %
Espoo	1 642	1 134	1 134	0,0 %
Vantaa	475	1 028	1 028	0,0 %
muut	2 749	1 927	2 120	10,0 %
<b>Yhteensä</b>	<b>7 715</b>	<b>6 894</b>	<b>7 087</b>	<b>2,8 %</b>

Jäsenkuntien jonotilanne	Lkm 1.1.2005	TA 2005	Lkm 31.7.2005
--------------------------	--------------	---------	---------------

**Vuodeosastolle jonottaa**  
joista yli 6kk jonottaneet lkm

**Mahdolliset tulosalue/ toimialakohtaiset lisätiedot tai toimenpiteet**

Ennustettu talousarvion ylittyminen toimintatuottoissa ja -kuluissa johtuu pääosin tulosalueiden / HYKS, Helsingin sairaaloiden ennustamasta jäsenkuntalaskutuksen suunniteltua suuremmasta määrästä, sillä HUS-kuntayhtymän koko jäsenkuntalaskutus kulkee kirjanpitolähteen kautta.

Toimintatuottojen ylitykseen vaikuttaa lisäksi 4,5 milj. euron myyntivoitto Tukholmankatu 8 A-C rakennusten ja määrärahan myynnistä, joka sisältyy yhtymähallinnon muihin tuottoihin ja selittää valtaosalta ennustettua tilikauden ylijäämää.

Valtuuston vahvistamat määrärahatavoitteet toimintakate ja henkilöstökulujen enimmäismäärä

**SEURANTARAPORTTI TAMMI-KESÄKUULTA 2005**

Talous (1 000 €)	TP 2004	TA 2005	Enn 1-6/2005	Poikk.%
Toimintatuotot	46 232	47 047	47 320	0,6 %
Toimintakulut	40 971	42 893	42 840	-0,1 %
<b>Toimintakate</b>	<b>5 260</b>	<b>4 154</b>	<b>4 480</b>	<b>7,8 %</b>
Poistot	3 541	3 922	3 398	-13,4 %
<b>Tilikauden tulos</b>	<b>1 527</b>	<b>0</b>	<b>910</b>	

Henkilöstö	TP 2004	TA 2005	Enn 1-6/2005	Poikk.%
Henkilöstökulut (1 000 €)	23 100	24 411	24 411	0,0 %
	<b>TP 2004</b>	<b>TA 2005</b>	<b>Tot. 30.6.</b>	<b>Tot. -%</b>
Vuokratyövoiman käyttö (1 000 €)	22		24	
Henkilötyövuodet	430	438	210	47,9 %
Työssäoloprosentti	74,96		75,28	

HUS:n sisäinen laskutus (1 000 €)	TP 2004	TA 2005	Toteuma 1-6/ 2005	Tot.%
Kirurgian tulosityksikkö	14 717	15 080	7 968	52,8 %
NSK-tulosityksikkö	7 657	7 885	3 686	46,8 %
Sisätautien tulosityksikkö	7 174	7 318	3 804	52,0 %
Lasten ja nuorten sairaala	3 103	3 160	1 676	53,0 %
Syöpätautien osaamiskeskus	2 944	2 778	1 264	45,5 %
Muut yksiköt	1 696	1 609	853	53,0 %
<b>Yhteensä</b>	<b>37 290</b>	<b>37 830</b>	<b>19 252</b>	<b>50,9 %</b>

**Mahdolliset tulosalue/ toimialakohtaiset lisätiedot tai toimenpiteet**

Tammi-kesäkuussa 2005 tehtiin yhteensä 1,8 % (4 688 kpl) tutkimusta vähemmän kuin vastaavana aikana vuonna 2004. Kuitenkin tutkimusprofiilissa magneettitutkimusten ennakoidaan lisääntyvän niin, että myyntituottojen ennustetaan toteutuvan suunnitelman mukaan.

Toimintakulut ovat pysyneet tammi-kesäkuun 2005 aikana hyvin talousarviossa. Palkkamenot tulevat myös pysymään talousarvion puitteissa. Henkilöstökuluja tulevat jonkin verran rasittamaan syksyllä lääkäreiden palkankorotukset. Tämän hetkisen toteuman perusteella ennustetaan 0,9 miljoonan euron ylijäämää ennen asiakashyvityksiä tilivuodelle 2005.

Valtuuston vahvistamat määrärahatavoitteet toimintakate ja henkilöstökulujen enimmäismäärä

**SEURANTARAPORTTI TAMMI-KESÄKUULTA 2005**

Talous (1 000 €)	TP 2004	TA 2005	Enn 1-6/2005	Poikk.%
Toimintatuotot	111 806	113 731	115 930	1,9 %
Toimintakulut	107 075	111 161	112 550	1,2 %
<b>Toimintakate</b>	<b>4 731</b>	<b>2 570</b>	<b>3 380</b>	<b>31,5 %</b>
Poistot	2 343	2 376	2 376	0,0 %
<b>Tilikauden tulos</b>	<b>2 392</b>	<b>0</b>	<b>960</b>	

Henkilöstö	TP 2004	TA 2005	Enn 1-6/2005	Poikk.%
<b>Henkilöstökulut (1 000 €)</b>	<b>50 959</b>	<b>53 446</b>	<b>54 180</b>	<b>1,4 %</b>
	<b>TP 2004</b>	<b>TA 2005</b>	<b>Tot. 30.6.</b>	<b>Tot. -%</b>
Vuokratyövoiman käyttö (1 000 €)	14		10	
Henkilötyövuodet	1 151	1 187	582	49,0 %
Työssäoloprosentti	76,12		77,41	

HUS:n sisäinen laskutus (1 000 €)	TP 2004	TA 2005	Toteuma 1-6/ 2005	Tot.%
Sisätautien tulosyksikkö	20 399	20 570	10 756	52,3 %
Kirurgian tulosyksikkö	16 100	17 180	8 784	51,1 %
Lasten ja nuorten sairaala	8 888	9 263	4 703	50,8 %
HYKS, Jorvin sairaala	8 194	8 664	4 470	51,6 %
HYKS, Peijaksen sairaala	5 671	6 169	2 870	46,5 %
NSK-tulosyksikkö	5 119	4 684	2 718	58,0 %
Naistensairaala	4 523	4 598	2 645	57,5 %
Muut yksiköt	4 547	4 286	2 477	57,8 %
<b>Yhteensä</b>	<b>73 441</b>	<b>75 414</b>	<b>39 423</b>	<b>52,3 %</b>

**Mahdolliset tulosalue/ toimialakohtaiset lisätiedot tai toimenpiteet**

Toimintatuotoissa näyttävät sisäiset palvelutulot toteutuvan hieman budjettia suurempina. Ulkoisessa myynnissä ollaan ennusteen mukaan talousarvion mukaisessa kasvussa, mutta 3 %:n kasvutavoitteesta hieman jäljessä.

Toimintakuluissa ennustetaan henkilöstökulujen ylittävän talousarvion n. 0,7 milj. euroa (1,4 %). Syynä ennustettuun ylitykseen on mm. sijaisten palkkakulut ja maksetut ylityökorvaukset lisääntyneiden poissaolojen ja projektitehtävien vuoksi. Kulujen ja erityisesti henkilöstökulujen kasvun syytä selvitetään ja tavoitteena on kustannusnousun hillitseminen.

Tilikauden ylijäämäksi ennen asiakashyvitystä ennustetaan 0,96 milj.euroa.

Valtuuston vahvistamat määrärahatavoitteet toimintakate ja henkilöstökulujen enimmäismäärä

**SEURANTARAPORTTI TAMMI-KESÄKUULTA 2005**

Talous (1 000 €)	TP 2004	TA 2005	Enn 1-6/2005	Poikk.%
Toimintatuotot	16 013	16 510	16 510	0,0 %
Toimintakulut	15 254	15 851	15 795	-0,4 %
<b>Toimintakate</b>	<b>759</b>	<b>659</b>	<b>715</b>	<b>8,5 %</b>
Poistot	308	589	400	-32,1 %
<b>Tilikauden tulos</b>	<b>455</b>	<b>27</b>	<b>272</b>	<b>907,4 %</b>

Henkilöstö	TP 2004	TA 2005	Enn 1-6/2005	Poikk.%
<b>Henkilöstökulut (1 000 €)</b>	<b>5 780</b>	<b>6 170</b>	<b>6 170</b>	<b>0,0 %</b>

	TP 2004	TA 2005	Tot. 30.6.	Tot. -%
Vuokratyövoiman käyttö (1 000 €)	84	68	29	42,6 %
Henkilötyövuodet	182	182	90	49,5 %
Työssäoloprosentti	78,75		80,01	

HUS:n sisäinen laskutus (1 000 €)	TP 2004	TA 2005	Toteuma 1-6/ 2005	Tot.%
Sisätautien tulosyksikkö	2 663	2 795	1 417	50,7 %
Kirurgian tulosyksikkö	2 404	2 700	1 355	50,2 %
Naistensairaala	1 719	1 821	888	48,8 %
Lasten ja nuorten sairaala	1 447	1 500	808	53,8 %
Yhtymähallinnon tulosalue	1 346	1 330	678	51,0 %
NSK-tulosyksikkö	1 024	1 078	570	52,9 %
Muut yksiköt	1 317	1 338	688	51,4 %
<b>Yhteensä</b>	<b>11 919</b>	<b>12 562</b>	<b>6 404</b>	<b>51,0 %</b>

**Mahdolliset tulosalue/ toimialakohtaiset lisätiedot tai toimenpiteet**

Toimintatuotoissa ovat ulkoiset tulot kertyneet budjetoidun mukaisesti, myös sisäiset, HUS:n ja liikelaitosten väliset tulot ovat hyvin lähellä talousarviota.

Toimintakuluissa henkilöstökulujen sekä tarvikeostojen ennustetaan toteutuvan budjetin mukaisesti. Palvelujen ostoissa ennustetaan yhtymähallinnon veloituksen alittavan talousarvion, samoin poistot tulevat alittamaan talousarvion.

Valtuuston vahvistamat määrärahatavoitteet toimintakate ja henkilöstökulujen enimmäismäärä



## **HENKILÖSTÖLIITE TAMMI-KESÄKUULTA 2005**

Hallitus  
29.8.2005

Henkilöstön lukumäärä	TP2004	TA 2005	1.6.2005	kum. tammi- kesä	TA2005 vs kum. tammi- kesä -05 Muutos	TA2005 vs kum. tammi- kesä -05 Muutos %
<b>HUS yhteensä</b>	<b>20 382</b>	<b>20 451</b>	<b>21 147</b>	<b>20 451</b>	<b>1</b>	<b>0,0 %</b>
Hoitohenkilökunta yht.	11 465	11 530	11 984	11 558	28	0,2 %
Lääkärit yht.	2 374	2 432	2 417	2 390	-43	-1,7 %
Muu henkilökunta yht.	5 595	5 604	5 828	5 617	13	0,2 %
Erytistyöntekijät yht.	948	885	918	888	3	0,3 %
<b>HYKS, Helsingin sairaalat</b>	<b>8 226</b>	<b>8 229</b>	<b>8 526</b>	<b>8 275</b>	<b>46</b>	<b>0,6 %</b>
Hoitohenkilökunta yht.	5 610	5 653	5 894	5 678	25	0,4 %
Lääkärit yht.	1 339	1 336	1 360	1 354	18	1,3 %
Muu henkilökunta yht.	875	857	909	883	26	3,1 %
Erytistyöntekijät yht.	402	383	363	360	-23	-6,1 %
<b>HS, Sisätautien tulosyksikkö</b>	<b>1 689</b>	<b>1 693</b>	<b>1 728</b>	<b>1 692</b>	<b>-1</b>	<b>0,0 %</b>
Hoitohenkilökunta yht.	1 167	1 182	1 198	1 163	-19	-1,6 %
Lääkärit yht.	269	263	282	280	17	6,5 %
Muu henkilökunta yht.	199	190	204	201	11	5,5 %
Erytistyöntekijät yht.	54	58	44	49	-9	-15,8 %
<b>HS, Kirurgian tulosyksikkö</b>	<b>2 343</b>	<b>2 426</b>	<b>2 476</b>	<b>2 386</b>	<b>-40</b>	<b>-1,6 %</b>
Hoitohenkilökunta yht.	1 621	1 690	1 746	1 670	-21	-1,2 %
Lääkärit yht.	447	467	460	457	-10	-2,1 %
Muu henkilökunta yht.	227	228	240	225	-3	-1,4 %
Erytistyöntekijät yht.	48	41	30	35	-6	-15,0 %
<b>HS, Naistensairaala</b>	<b>833</b>	<b>838</b>	<b>875</b>	<b>844</b>	<b>6</b>	<b>0,7 %</b>
Hoitohenkilökunta yht.	620	631	665	633	2	0,3 %
Lääkärit yht.	94	90	91	91	1	1,3 %
Muu henkilökunta yht.	92	95	96	95	-1	-0,5 %
Erytistyöntekijät yht.	27	22	23	25	3	14,4 %
<b>HS, Lasten ja nuorten sairaala</b>	<b>1 540</b>	<b>1 511</b>	<b>1 605</b>	<b>1 550</b>	<b>39</b>	<b>2,5 %</b>
Hoitohenkilökunta yht.	1 066	1 043	1 129	1 079	36	3,4 %
Lääkärit yht.	212	212	214	216	4	2,0 %
Muu henkilökunta yht.	140	136	141	141	5	3,9 %
Erytistyöntekijät yht.	122	120	121	113	-7	-5,7 %
<b>HS, Neurologian, neurokirurgian sekä silmä- ja korvatautien tulosyksikkö</b>	<b>1 080</b>	<b>1 044</b>	<b>1 102</b>	<b>1 075</b>	<b>31</b>	<b>2,9 %</b>
Hoitohenkilökunta yht.	681	661	698	680	19	2,9 %
Lääkärit yht.	192	189	195	193	4	1,9 %
Muu henkilökunta yht.	111	108	117	117	9	8,0 %
Erytistyöntekijät yht.	96	86	92	85	-1	-1,0 %
<b>HS, Syöpätautien osaamiskeskus</b>	<b>267</b>	<b>267</b>	<b>281</b>	<b>267</b>	<b>-1</b>	<b>-0,2 %</b>
Hoitohenkilökunta yht.	161	162	173	164	2	1,2 %
Lääkärit yht.	47	44	45	44	0	-0,4 %
Muu henkilökunta yht.	37	36	42	38	2	6,0 %
Erytistyöntekijät yht.	22	25	21	21	-5	-18,0 %
<b>HS, Psykiatrian tulosyksikkö</b>	<b>474</b>	<b>450</b>	<b>459</b>	<b>462</b>	<b>12</b>	<b>2,6 %</b>
Hoitohenkilökunta yht.	294	284	285	289	5	1,8 %
Lääkärit yht.	78	71	73	73	2	2,8 %
Muu henkilökunta yht.	69	64	69	67	3	5,2 %
Erytistyöntekijät yht.	33	31	32	32	1	3,2 %
<b>HYKS, Jorvin sairaala</b>	<b>2 277</b>	<b>2 338</b>	<b>2 380</b>	<b>2 297</b>	<b>-41</b>	<b>-1,8 %</b>
Hoitohenkilökunta yht.	1 280	1 282	1 343	1 298	16	1,3 %
Lääkärit yht.	236	281	249	243	-38	-13,5 %
Muu henkilökunta yht.	654	668	679	650	-18	-2,7 %
Erytistyöntekijät yht.	107	107	109	106	-1	-1,2 %

	TP2004	TA 2005	1.6.2005	kum. tammi- kesä	TA2005 vs kum. tammi- kesä -05 Muutos	TA2005 vs kum. tammi- kesä -05 Muutos %
<b>Henkilöstön lukumäärä</b>						
<b>HYKS, Peijaksen sairaala</b>	<b>1 431</b>	<b>1 422</b>	<b>1 433</b>	<b>1 417</b>	<b>-5</b>	<b>-0,3 %</b>
Hoitohenkilökunta yht.	825	819	825	817	-2	-0,3 %
Lääkärit yht.	164	161	165	165	4	2,2 %
Muu henkilökunta yht.	371	373	377	368	-5	-1,3 %
Erityistyöntekijät yht.	71	69	66	68	-1	-1,9 %
<b>Länsi-Uudenmaan sairaanhoitoalue</b>	<b>754</b>	<b>695</b>	<b>778</b>	<b>745</b>	<b>50</b>	<b>7,2 %</b>
Hoitohenkilökunta yht.	452	403	459	442	39	9,7 %
Lääkärit yht.	51	49	55	49	0	0,7 %
Muu henkilökunta yht.	222	215	235	225	10	4,5 %
Erityistyöntekijät yht.	29	28	29	29	1	3,0 %
<b>Lohjan sairaanhoitoalue</b>	<b>780</b>	<b>792</b>	<b>799</b>	<b>780</b>	<b>-13</b>	<b>-1,6 %</b>
Hoitohenkilökunta yht.	447	457	456	451	-6	-1,2 %
Lääkärit yht.	82	84	83	79	-5	-6,0 %
Muu henkilökunta yht.	233	230	240	232	2	0,7 %
Erityistyöntekijät yht.	18	21	20	18	-3	-15,9 %
<b>Hyvinkään sairaanhoitoalue</b>	<b>1 793</b>	<b>1 822</b>	<b>1 879</b>	<b>1 796</b>	<b>-26</b>	<b>-1,4 %</b>
Hoitohenkilökunta yht.	1 038	1 062	1 097	1 041	-21	-2,0 %
Lääkärit yht.	152	155	157	152	-3	-1,7 %
Muu henkilökunta yht.	543	544	565	545	1	0,1 %
Erityistyöntekijät yht.	60	61	60	58	-3	-4,6 %
<b>Porvoon sairaanhoitoalue</b>	<b>648</b>	<b>647</b>	<b>664</b>	<b>643</b>	<b>-4</b>	<b>-0,7 %</b>
Hoitohenkilökunta yht.	380	383	391	381	-3	-0,7 %
Lääkärit yht.	61	64	64	60	-4	-6,3 %
Muu henkilökunta yht.	175	170	177	171	1	0,5 %
Erityistyöntekijät yht.	32	30	32	31	1	4,4 %
<b>Lääkehuollon tulosalue</b>	<b>139</b>	<b>137</b>	<b>148</b>	<b>139</b>	<b>2</b>	<b>1,2 %</b>
Muu henkilökunta yht.	55	53	56	54	1	2,2 %
Erityistyöntekijät yht.	84	84	92	85	1	0,6 %
<b>Palvelukeskus</b>	<b>1 821</b>	<b>1 845</b>	<b>1 929</b>	<b>1 850</b>	<b>5</b>	<b>0,3 %</b>
Hoitohenkilökunta yht.	43	46	42	42	-4	-8,3 %
Muu henkilökunta yht.	1 775	1 794	1 884	1 806	12	0,7 %
Erityistyöntekijät yht.	3	5	3	1	-4	-76,6 %
<b>Tietohallinto</b>	<b>59</b>	<b>66</b>	<b>63</b>	<b>60</b>	<b>-7</b>	<b>-9,8 %</b>
Hoitohenkilökunta yht.		1	0	0	-1	-100,0 %
Muu henkilökunta yht.	59	65	62	59	-6	-9,0 %
Erityistyöntekijät yht.	0	0	1	0	0	
<b>Yhtymähallinto</b>	<b>179</b>	<b>186</b>	<b>178</b>	<b>180</b>	<b>-6</b>	<b>-3,4 %</b>
Hoitohenkilökunta yht.	41	41	39	40	-2	-3,7 %
Lääkärit yht.	21	19	19	20	1	5,3 %
Muu henkilökunta yht.	110	117	111	111	-6	-5,3 %
Erityistyöntekijät yht.	7	9	9	9	0	3,7 %
<b>HUS-Röntgen-liikelaitos</b>	<b>558</b>	<b>558</b>	<b>557</b>	<b>548</b>	<b>-10</b>	<b>-1,8 %</b>
Hoitohenkilökunta yht.	319	320	331	318	-2	-0,7 %
Lääkärit yht.	112	115	107	113	-3	-2,2 %
Muu henkilökunta yht.	110	116	109	108	-8	-7,2 %
Erityistyöntekijät yht.	17	7	10	10	3	45,3 %
<b>HUSLAB-liikelaitos</b>	<b>1 510</b>	<b>1 506</b>	<b>1 598</b>	<b>1 520</b>	<b>14</b>	<b>0,9 %</b>
Hoitohenkilökunta yht.	1 030	1 063	1 107	1 051	-12	-1,1 %
Lääkärit yht.	156	168	158	155	-13	-7,6 %
Muu henkilökunta yht.	211	200	214	205	5	2,5 %
Erityistyöntekijät yht.	113	75	119	108	33	44,0 %
<b>Ravioli -liikelaitos</b>	<b>207</b>	<b>208</b>	<b>215</b>	<b>205</b>	<b>-3</b>	<b>-1,3 %</b>
Muu henkilökunta yht.	202	202	210	200	-2	-0,8 %
Erityistyöntekijät yht.	5	6	5	5	-1	-16,7 %

Vakanssit	TP2004	TA 2005	1.6.2005	TA2005 vs 1.6.2005 Muutos	TA2005 vs 1.6.2005 Muutos %
<b>HUS yhteensä</b>	<b>18 334</b>	<b>18 469</b>	<b>18 474</b>	<b>6</b>	<b>0,0 %</b>
Hoitohenkilökunta yht.	10 153	10 228	10 243	15	0,1 %
Lääkärit yht.	2 296	2 324	2 321	-3	-0,1 %
Muu henkilökunta yht.	5 230	5 248	5 252	3	0,1 %
Erytistystekijät yht.	655	669	659	-9	-1,4 %
<b>HYKS, Helsingin sairaalat</b>	<b>7 324</b>	<b>7 341</b>	<b>7 340</b>	<b>-1</b>	<b>0,0 %</b>
Hoitohenkilökunta yht.	5 026	5 040	5 041	1	0,0 %
Lääkärit yht.	1 265	1 274	1 270	-4	-0,3 %
Muu henkilökunta yht.	813	803	808	6	0,7 %
Erytistystekijät yht.	220	225	221	-4	-1,8 %
<b>HS, Sisätautien tulosyksikkö</b>	<b>1 515</b>	<b>1 511</b>	<b>1 516</b>	<b>5</b>	<b>0,3 %</b>
Hoitohenkilökunta yht.	1 044	1 040	1 043	3	0,3 %
Lääkärit yht.	272	271	272	1	0,4 %
Muu henkilökunta yht.	184	184	185	1	0,5 %
Erytistystekijät yht.	16	16	16	0	0,0 %
<b>HS, Kirurgian tulosyksikkö</b>	<b>2 124</b>	<b>2 138</b>	<b>2 136</b>	<b>-3</b>	<b>-0,1 %</b>
Hoitohenkilökunta yht.	1 470	1 479	1 478	-1	0,0 %
Lääkärit yht.	445	449	448	-1	-0,2 %
Muu henkilökunta yht.	196	197	195	-2	-1,0 %
Erytistystekijät yht.	13	13	14	1	7,7 %
<b>HS, Naistensaairaala</b>	<b>692</b>	<b>696</b>	<b>700</b>	<b>4</b>	<b>0,6 %</b>
Hoitohenkilökunta yht.	520	528	528	0	0,0 %
Lääkärit yht.	77	77	78	1	1,3 %
Muu henkilökunta yht.	83	79	82	3	3,8 %
Erytistystekijät yht.	12	12	12	0	0,0 %
<b>HS, Lasten ja nuorten sairaala</b>	<b>1 406</b>	<b>1 412</b>	<b>1 405</b>	<b>-8</b>	<b>-0,5 %</b>
Hoitohenkilökunta yht.	978	976	977	1	0,1 %
Lääkärit yht.	197	200	195	-5	-2,5 %
Muu henkilökunta yht.	137	138	139	1	0,4 %
Erytistystekijät yht.	95	99	95	-4	-4,1 %
<b>HS, Neurologian, neurokirurgian sekä silmä- ja korvatautien tulosyksikkö</b>	<b>920</b>	<b>921</b>	<b>924</b>	<b>4</b>	<b>0,4 %</b>
Hoitohenkilökunta yht.	603	603	605	2	0,3 %
Lääkärit yht.	158	159	160	2	0,9 %
Muu henkilökunta yht.	113	111	112	1	0,9 %
Erytistystekijät yht.	47	48	47	-1	-2,1 %
<b>HS, Syöpätautien osaamiskeskus</b>	<b>239</b>	<b>243</b>	<b>240</b>	<b>-3</b>	<b>-1,2 %</b>
Hoitohenkilökunta yht.	156	159	156	-3	-1,9 %
Lääkärit yht.	39	40	39	-1	-2,5 %
Muu henkilökunta yht.	33	33	34	1	3,0 %
Erytistystekijät yht.	11	11	11	0	0,0 %
<b>HS, Psykiatrian tulosyksikkö</b>	<b>428</b>	<b>421</b>	<b>421</b>	<b>0</b>	<b>0,0 %</b>
Hoitohenkilökunta yht.	255	255	254	-1	-0,4 %
Lääkärit yht.	79	79	79	0	0,0 %
Muu henkilökunta yht.	68	61	62	1	1,6 %
Erytistystekijät yht.	26	26	26	0	0,0 %
<b>HYKS, Jorvin sairaala</b>	<b>1 961</b>	<b>1 966</b>	<b>1 964</b>	<b>-2</b>	<b>-0,1 %</b>
Hoitohenkilökunta yht.	1 067	1 069	1 068	-1	-0,1 %
Lääkärit yht.	234	237	234	-3	-1,3 %
Muu henkilökunta yht.	571	571	572	1	0,2 %
Erytistystekijät yht.	89	89	90	1	1,3 %

Vakanssit	TP2004	TA 2005	1.6.2005	TA2005 vs 1.6.2005 Muutos	TA2005 vs 1.6.2005 Muutos %
<b>HYKS, Peljaksen sairaala</b>	<b>1 217</b>	<b>1 224</b>	<b>1 218</b>	<b>-6</b>	<b>-0,5 %</b>
Hoitohenkilökunta yht.	689	694	692	-2	-0,3 %
Lääkärit yht.	152	155	155	0	0,0 %
Muu henkilökunta yht.	323	323	319	-4	-1,2 %
Erityistyöntekijät yht.	53	53	53	0	0,0 %
<b>Länsi-Uudenmaan sairaanhoitoalue</b>	<b>655</b>	<b>655</b>	<b>655</b>	<b>0</b>	<b>0,0 %</b>
Hoitohenkilökunta yht.	377	377	379	2	0,6 %
Lääkärit yht.	54	54	54	-1	-0,9 %
Muu henkilökunta yht.	200	199	198	-1	-0,5 %
Erityistyöntekijät yht.	25	25	25	0	-1,9 %
<b>Lohjan sairaanhoitoalue</b>	<b>689</b>	<b>710</b>	<b>709</b>	<b>-1</b>	<b>-0,2 %</b>
Hoitohenkilökunta yht.	394	400	400	0	0,0 %
Lääkärit yht.	74	78	78	0	0,0 %
Muu henkilökunta yht.	203	213	212	0	-0,1 %
Erityistyöntekijät yht.	18	20	19	-1	-5,0 %
<b>Hyvinkään sairaanhoitoalue</b>	<b>1 523</b>	<b>1 579</b>	<b>1 594</b>	<b>14</b>	<b>0,9 %</b>
Hoitohenkilökunta yht.	850	885	899	14	1,6 %
Lääkärit yht.	145	155	158	3	1,9 %
Muu henkilökunta yht.	476	485	484	-1	-0,2 %
Erityistyöntekijät yht.	52	55	53	-2	-3,6 %
<b>Porvoon sairaanhoitoalue</b>	<b>577</b>	<b>582</b>	<b>587</b>	<b>5</b>	<b>0,9 %</b>
Hoitohenkilökunta yht.	331	338	342	4	1,2 %
Lääkärit yht.	65	65	65	0	0,0 %
Muu henkilökunta yht.	153	152	153	1	0,7 %
Erityistyöntekijät yht.	28	28	28	0	0,0 %
<b>Lääkehuollon tulosalue</b>	<b>134</b>	<b>135</b>	<b>134</b>	<b>-1</b>	<b>-0,7 %</b>
Muu henkilökunta yht.	49	49	49	0	0,0 %
Erityistyöntekijät yht.	85	86	85	-1	-1,2 %
<b>Palvelukeskus</b>	<b>1 821</b>	<b>1 829</b>	<b>1 832</b>	<b>3</b>	<b>0,2 %</b>
Hoitohenkilökunta yht.	39	39	39	0	0,0 %
Muu henkilökunta yht.	1 782	1 790	1 793	3	0,2 %
Erityistyöntekijät yht.		0	0	0	
<b>Tietohallinto</b>	<b>51</b>	<b>51</b>	<b>52</b>	<b>1</b>	<b>2,0 %</b>
Hoitohenkilökunta yht.		0	0	0	
Muu henkilökunta yht.	51	51	52	1	2,0 %
<b>Yhtymähallinto</b>	<b>177</b>	<b>181</b>	<b>179</b>	<b>-2</b>	<b>-1,0 %</b>
Hoitohenkilökunta yht.	41	39	40	1	2,6 %
Lääkärit yht.	22	22	22	0	0,7 %
Muu henkilökunta yht.	108	114	111	-3	-2,6 %
Erityistyöntekijät yht.	6	6	6	0	0,0 %
<b>HUS-Röntgen-IIikelaitos</b>	<b>557</b>	<b>557</b>	<b>556</b>	<b>-1</b>	<b>-0,2 %</b>
Hoitohenkilökunta yht.	322	321	321	0	0,0 %
Lääkärit yht.	121	121	121	0	0,0 %
Muu henkilökunta yht.	107	107	107	0	0,0 %
Erityistyöntekijät yht.	7	8	7	-1	-12,5 %
<b>HUSLAB-IIikelaitos</b>	<b>1 439</b>	<b>1 449</b>	<b>1 446</b>	<b>-3</b>	<b>-0,2 %</b>
Hoitohenkilökunta yht.	1 017	1 027	1 022	-5	-0,5 %
Lääkärit yht.	164	164	165	1	0,6 %
Muu henkilökunta yht.	189	189	191	2	1,1 %
Erityistyöntekijät yht.	69	69	68	-1	-1,4 %
<b>Ravioli-IIikelaitos</b>	<b>210</b>	<b>210</b>	<b>209</b>	<b>-1</b>	<b>-0,5 %</b>
Muu henkilökunta yht.	205	204	203	-1	-0,5 %
Erityistyöntekijät yht.	5	6	6	0	0,0 %

Henkilötyövuodet	TP2004	TA 2005	tammi- kesä -05	TA2005 vs tammi- kesä -05 Muutos	TA2005 vs tammi-kesä -05 Toteuma %
<b>HUS yhteensä</b>	<b>15 916</b>	<b>16 997</b>	<b>8 144</b>	<b>-8 853</b>	<b>47,9 %</b>
Hoitohenkilökunta yht.	8 807	9 446	4 522	-4 924	47,9 %
Lääkärit yht.	1 920	2 085	958	-1 126	46,0 %
Muu henkilökunta yht.	4 667	4 852	2 393	-2 460	49,3 %
Erityistyöntekijät yht.	521	614	271	-343	44,1 %
<b>HYKS, Helsingin sairaalat</b>	<b>6 263</b>	<b>6 817</b>	<b>3 220</b>	<b>-3 597</b>	<b>47,2 %</b>
Hoitohenkilökunta yht.	4 273	4 657	2 207	-2 450	47,4 %
Lääkärit yht.	1 087	1 188	541	-647	45,5 %
Muu henkilökunta yht.	730	779	381	-397	49,0 %
Erityistyöntekijät yht.	173	193	90	-102	47,0 %
<b>HS, Sisätautien tulosyksikkö</b>	<b>1 306</b>	<b>1 341</b>	<b>689</b>	<b>-671</b>	<b>49,9 %</b>
Hoitohenkilökunta yht.	903	931	467	-464	50,1 %
Lääkärit yht.	223	227	112	-115	49,4 %
Muu henkilökunta yht.	167	169	84	-85	49,9 %
Erityistyöntekijät yht.	13	14	6	-8	44,0 %
<b>HS, Kirurgian tulosyksikkö</b>	<b>1 833</b>	<b>2 132</b>	<b>944</b>	<b>-1 188</b>	<b>44,3 %</b>
Hoitohenkilökunta yht.	1 235	1 431	643	-788	44,9 %
Lääkärit yht.	402	474	198	-276	41,7 %
Muu henkilökunta yht.	187	214	99	-115	46,1 %
Erityistyöntekijät yht.	9	13	5	-8	39,3 %
<b>HS, Naistensairaala</b>	<b>639</b>	<b>651</b>	<b>325</b>	<b>-326</b>	<b>50,0 %</b>
Hoitohenkilökunta yht.	480	489	246	-243	50,4 %
Lääkärit yht.	72	74	35	-39	47,0 %
Muu henkilökunta yht.	79	80	40	-40	50,2 %
Erityistyöntekijät yht.	8	8	4	-4	51,1 %
<b>HS, Lasten ja nuorten sairaala</b>	<b>1 155</b>	<b>1 344</b>	<b>602</b>	<b>-742</b>	<b>44,8 %</b>
Hoitohenkilökunta yht.	803	938	417	-521	44,5 %
Lääkärit yht.	165	186	84	-102	45,3 %
Muu henkilökunta yht.	116	134	62	-72	46,0 %
Erityistyöntekijät yht.	71	86	38	-48	44,7 %
<b>HS, Neurologian, neurokirurgian sekä silmä- ja korvatautien tulosyksikkö</b>	<b>783</b>	<b>801</b>	<b>402</b>	<b>-399</b>	<b>50,2 %</b>
Hoitohenkilökunta yht.	502	515	258	-258	50,0 %
Lääkärit yht.	145	150	71	-78	47,7 %
Muu henkilökunta yht.	96	95	53	-43	55,3 %
Erityistyöntekijät yht.	40	41	20	-20	50,1 %
<b>HS, Syöpätautien osaamiskeskus</b>	<b>196</b>	<b>204</b>	<b>99</b>	<b>-106</b>	<b>48,3 %</b>
Hoitohenkilökunta yht.	126	134	62	-73	46,0 %
Lääkärit yht.	28	29	15	-14	51,7 %
Muu henkilökunta yht.	31	31	17	-14	53,7 %
Erityistyöntekijät yht.	11	10	5	-5	52,8 %
<b>HS, Psykiatrian tulosyksikkö</b>	<b>352</b>	<b>344</b>	<b>178</b>	<b>-166</b>	<b>51,8 %</b>
Hoitohenkilökunta yht.	224	218	114	-104	52,2 %
Lääkärit yht.	53	49	26	-23	52,8 %
Muu henkilökunta yht.	54	56	28	-28	49,3 %
Erityistyöntekijät yht.	21	21	11	-10	52,6 %
<b>HYKS, Jorvin sairaala</b>	<b>1 763</b>	<b>1 943</b>	<b>912</b>	<b>-1 032</b>	<b>46,9 %</b>
Hoitohenkilökunta yht.	944	1 065	499	-566	46,8 %
Lääkärit yht.	206	236	102	-133	43,5 %
Muu henkilökunta yht.	533	554	274	-280	49,5 %
Erityistyöntekijät yht.	70	89	36	-52	40,8 %

	TP2004	TA 2005	tammi- kesä -05	TA2005 vs tammi- kesä -05 Muutos	TA2005 vs tammi-kesä -05 Toteuma %
<b>Henkilötyövuodet</b>					
<b>HYKS, Peijaksen sairaala</b>	<b>1 116</b>	<b>1 145</b>	<b>562</b>	<b>-583</b>	<b>49,1 %</b>
Hoitohenkilökunta yht.	630	650	318	-331	49,0 %
Lääkärit yht.	135	141	66	-75	47,0 %
Muu henkilökunta yht.	305	307	154	-154	50,0 %
Erityistyöntekijät yht.	46	47	24	-23	50,4 %
<b>Länsi-Uudenmaan sairaanhoitoalue</b>	<b>611</b>	<b>538</b>	<b>301</b>	<b>-238</b>	<b>55,9 %</b>
Hoitohenkilökunta yht.	359	310	177	-133	57,0 %
Lääkärit yht.	40	32	19	-12	61,4 %
Muu henkilökunta yht.	192	178	94	-84	52,9 %
Erityistyöntekijät yht.	20	18	10	-8	55,3 %
<b>Lohjan sairaanhoitoalue</b>	<b>645</b>	<b>659</b>	<b>326</b>	<b>-333</b>	<b>49,4 %</b>
Hoitohenkilökunta yht.	368	375	184	-190	49,1 %
Lääkärit yht.	64	70	33	-37	47,1 %
Muu henkilökunta yht.	198	198	102	-96	51,4 %
Erityistyöntekijät yht.	15	17	7	-10	42,2 %
<b>Hyvinkään sairaanhoitoalue</b>	<b>1 425</b>	<b>1 602</b>	<b>730</b>	<b>-871</b>	<b>45,6 %</b>
Hoitohenkilökunta yht.	808	918	417	-501	45,4 %
Lääkärit yht.	127	150	65	-85	43,4 %
Muu henkilökunta yht.	447	483	226	-257	46,8 %
Erityistyöntekijät yht.	42	51	22	-29	43,8 %
<b>Porvoon sairaanhoitoalue</b>	<b>511</b>	<b>564</b>	<b>261</b>	<b>-302</b>	<b>46,4 %</b>
Hoitohenkilökunta yht.	293	332	150	-181	45,3 %
Lääkärit yht.	55	60	27	-33	45,1 %
Muu henkilökunta yht.	141	149	72	-77	48,4 %
Erityistyöntekijät yht.	23	24	12	-12	51,7 %
<b>Lääkehuollon tulosalue</b>	<b>109</b>	<b>120</b>	<b>54</b>	<b>-66</b>	<b>45,3 %</b>
Muu henkilökunta yht.	47	47	23	-24	48,4 %
Erityistyöntekijät yht.	62	73	31	-41	43,3 %
<b>Palvelukeskus</b>	<b>1 557</b>	<b>1 584</b>	<b>801</b>	<b>-783</b>	<b>50,6 %</b>
Hoitohenkilökunta yht.	37	36	18	-18	49,6 %
Muu henkilökunta yht.	1 519	1 548	783	-765	50,6 %
Erityistyöntekijät yht.	1	1	0	-1	36,7 %
<b>Tietohallinto</b>	<b>25</b>	<b>61</b>	<b>25</b>	<b>-36</b>	<b>41,6 %</b>
Muu henkilökunta yht.	25	61	25	-36	41,6 %
<b>Yhtymähallinto</b>	<b>138</b>	<b>158</b>	<b>69</b>	<b>-89</b>	<b>43,6 %</b>
Hoitohenkilökunta yht.	28	28	15	-13	52,7 %
Lääkärit yht.	13	14	6	-7	45,9 %
Muu henkilökunta yht.	93	112	45	-67	40,2 %
Erityistyöntekijät yht.	4	4	3	-1	70,3 %
<b>HUS-Röntgen-liikelaitos</b>	<b>430</b>	<b>438</b>	<b>210</b>	<b>-227</b>	<b>48,1 %</b>
Hoitohenkilökunta yht.	245	249	120	-129	48,3 %
Lääkärit yht.	90	92	44	-47	48,5 %
Muu henkilökunta yht.	89	92	43	-49	46,9 %
Erityistyöntekijät yht.	5	5	3	-3	49,2 %
<b>HUSLAB-liikelaitos</b>	<b>1 151</b>	<b>1 187</b>	<b>582</b>	<b>-604</b>	<b>49,1 %</b>
Hoitohenkilökunta yht.	822	827	417	-410	50,5 %
Lääkärit yht.	103	103	54	-49	52,1 %
Muu henkilökunta yht.	170	168	82	-86	48,7 %
Erityistyöntekijät yht.	56	88	29	-59	33,4 %
<b>Ravioli -liikelaitos</b>	<b>182</b>	<b>182</b>	<b>90</b>	<b>-91</b>	<b>49,8 %</b>
Muu henkilökunta yht.	178	177	88	-89	49,9 %
Erityistyöntekijät yht.	4	5	2	-3	46,0 %

Jaksotetut palkat on jaettu palkkojen suhteessa eri ryhmille  
Palkkiot-kohtaan sisällytetty tiliryhmät Luottamushenkilöt ja Palkkiot  
Ennuste 2005 on Johdon kesäkuun ennuste

<b>PALKAT JA PALKKIOT</b> (tuhatta euroa)	<b>TP 2004</b>	<b>TA 2/2005</b>	<b>Toteuma 1 6/2005</b>	<b>Ennuste 2005</b>	<b>Enn. 2005 vs TA 2/2005 poikkeama</b>	<b>Enn. 2005 vs TA 2/2005 poikk.%</b>
<b>HUS yhteensä</b>	<b>595 270</b>	<b>631 037</b>	<b>324 066</b>	<b>636 716</b>	<b>5 679</b>	<b>0,9 %</b>
Hoitohenkilökunta	302 995	320 106	165 432			
Lääkärit	137 391	149 135	73 935			
Muu henkilökunta	126 105	132 343	69 392			
Erityistyöntekijät	25 242	26 377	13 817			
Palkkiot	3 536	3 076	1 490			
<b>HYKS, Helsingin sairaalat</b>	<b>256 936</b>	<b>273 803</b>	<b>140 020</b>	<b>276 774</b>	<b>2 971</b>	<b>1,1 %</b>
Hoitohenkilökunta	149 596	160 141	81 828			
Lääkärit	75 475	80 954	40 888			
Muu henkilökunta	20 097	20 798	11 172			
Erityistyöntekijät	9 819	10 276	5 227			
Palkkiot	1 949	1 633	906			
<b>HS, Sisätautien tulosyksikkö</b>	<b>52 690</b>	<b>54 901</b>	<b>28 576</b>	<b>55 196</b>	<b>295</b>	<b>0,5 %</b>
Hoitohenkilökunta	31 401	33 030	17 253			
Lääkärit	14 448	14 993	7 653			
Muu henkilökunta	4 706	4 894	2 573			
Erityistyöntekijät	1 288	1 345	698			
Palkkiot	846	640	398			
<b>HS, Kirurgian tulosyksikkö</b>	<b>81 890</b>	<b>90 718</b>	<b>44 882</b>	<b>91 300</b>	<b>582</b>	<b>0,6 %</b>
Hoitohenkilökunta	44 791	50 449	24 780			
Lääkärit	30 424	32 810	16 447			
Muu henkilökunta	5 324	5 738	3 032			
Erityistyöntekijät	847	1 139	429			
Palkkiot	505	581	193			
<b>HS, Naistensairaala</b>	<b>24 427</b>	<b>25 690</b>	<b>13 300</b>	<b>25 926</b>	<b>236</b>	<b>0,9 %</b>
Hoitohenkilökunta	16 845	17 553	9 221			
Lääkärit	4 739	5 187	2 578			
Muu henkilökunta	2 152	2 229	1 122			
Erityistyöntekijät	673	708	373			
Palkkiot	19	14	6			
<b>HS, Lasten ja nuorten sairaala</b>	<b>45 044</b>	<b>46 885</b>	<b>24 467</b>	<b>47 450</b>	<b>565</b>	<b>1,2 %</b>
Hoitohenkilökunta	27 587	28 788	15 001			
Lääkärit	10 688	11 368	5 828			
Muu henkilökunta	3 260	3 181	1 794			
Erityistyöntekijät	3 135	3 217	1 643			
Palkkiot	374	330	201			
<b>HS, Neurologian, neurokirurgia sekä silmä- ja korvatautien tulosyksikkö</b>	<b>31 759</b>	<b>34 246</b>	<b>17 554</b>	<b>35 150</b>	<b>904</b>	<b>2,6 %</b>
Hoitohenkilökunta	16 980	18 155	9 315			
Lääkärit	10 181	11 578	5 650			
Muu henkilökunta	2 480	2 569	1 404			
Erityistyöntekijät	2 008	1 913	1 112			
Palkkiot	110	31	73			
<b>HS, Syöpätautien osaamiskeskus</b>	<b>8 212</b>	<b>8 374</b>	<b>4 331</b>	<b>8 452</b>	<b>78</b>	<b>0,9 %</b>
Hoitohenkilökunta	4 447	4 583	2 262			
Lääkärit	2 066	2 083	1 141			
Muu henkilökunta	823	839	502			
Erityistyöntekijät	829	869	413			
Palkkiot	47	0	12			
<b>HS, Psykiatrian tulosyksikkö</b>	<b>12 912</b>	<b>12 989</b>	<b>6 909</b>	<b>13 300</b>	<b>311</b>	<b>2,4 %</b>
Hoitohenkilökunta	7 540	7 606	3 995			
Lääkärit	2 926	2 899	1 612			
Muu henkilökunta	1 355	1 351	737			
Erityistyöntekijät	1 044	1 095	543			
Palkkiot	48	37	22			



Jaksotetut palkat on jaettu palkkojen suhteessa eri ryhmille  
Palkkiot-kohtaan sisällytetty tiiriryhmät Luottamushenkilöt ja Palkkiot  
Ennuste 2005 on Johdon kesäkuun ennuste

<b>PALKAT JA PALKKIOT</b> (tuhatta euroa)	<b>TP 2004</b>	<b>TA 2/ 2005</b>	<b>Toteuma 1 6/2005</b>	<b>Ennuste 2005</b>	<b>Enn. 2005 vs TA 2/2005 poikkeama</b>	<b>Enn. 2005 vs TA 2/2005 poikk. %</b>
<b>HYKS, Jorvin sairaala</b>	<b>64 948</b>	<b>67 262</b>	<b>35 606</b>	<b>69 120</b>	<b>1 858</b>	<b>2,8 %</b>
Hoitohenkilökunta	33 106	33 733	18 556			
Lääkärit	14 492	15 855	7 614			
Muu henkilökunta	14 161	14 685	7 768			
Erityistyöntekijät	2 879	2 982	1 577			
Palkkiot	310	7	91			
<b>HYKS, Peijaksen sairaala</b>	<b>41 156</b>	<b>44 282</b>	<b>22 225</b>	<b>43 900</b>	<b>-382</b>	<b>-0,9 %</b>
Hoitohenkilökunta	21 437	22 456	11 680			
Lääkärit	9 600	11 552	5 096			
Muu henkilökunta	8 247	8 489	4 391			
Erityistyöntekijät	1 758	1 785	1 018			
Palkkiot	115	0	40			
<b>Länsi-Uudenmaan sairaanhoitoalue</b>	<b>22 457</b>	<b>23 368</b>	<b>11 779</b>	<b>23 129</b>	<b>-239</b>	<b>-1,0 %</b>
Hoitohenkilökunta	12 624	12 831	6 518			
Lääkärit	3 772	4 320	1 993			
Muu henkilökunta	5 199	5 363	2 802			
Erityistyöntekijät	816	841	443			
Palkkiot	45	13	23			
<b>Lohjan sairaanhoitoalue</b>	<b>23 664</b>	<b>24 975</b>	<b>12 761</b>	<b>25 000</b>	<b>25</b>	<b>0,1 %</b>
Hoitohenkilökunta	12 050	12 961	6 480			
Lääkärit	5 359	5 796	2 849			
Muu henkilökunta	5 237	5 559	2 939			
Erityistyöntekijät	555	647	287			
Palkkiot	463	12	206			
<b>Hyvinkään sairaanhoitoalue</b>	<b>50 275</b>	<b>54 124</b>	<b>27 301</b>	<b>54 000</b>	<b>-124</b>	<b>-0,2 %</b>
Hoitohenkilökunta	27 411	29 069	14 910			
Lääkärit	8 957	10 240	4 950			
Muu henkilökunta	12 094	12 436	6 476			
Erityistyöntekijät	1 692	1 815	912			
Palkkiot	121	563	53			
<b>Porvoon sairaanhoitoalue</b>	<b>19 363</b>	<b>20 389</b>	<b>10 505</b>	<b>20 800</b>	<b>411</b>	<b>2,0 %</b>
Hoitohenkilökunta	9 965	10 541	5 472			
Lääkärit	4 678	4 753	2 449			
Muu henkilökunta	3 820	4 094	2 062			
Erityistyöntekijät	857	960	497			
Palkkiot	44	42	24			
<b>Lääkehuollon tulosalue</b>	<b>3 153</b>	<b>3 431</b>	<b>1 767</b>	<b>3 475</b>	<b>44</b>	<b>1,3 %</b>
Hoitohenkilökunta	0	0	0			
Lääkärit	0	0	0			
Muu henkilökunta	1 039	1 015	554			
Erityistyöntekijät	2 115	2 416	1 212			
Palkkiot	0	0	0			
<b>Palvelukeskus</b>	<b>39 939</b>	<b>41 838</b>	<b>22 020</b>	<b>42 366</b>	<b>528</b>	<b>1,3 %</b>
Hoitohenkilökunta	1 029	1 022	546			
Lääkärit	0	0	5			
Muu henkilökunta	38 804	40 659	21 418			
Erityistyöntekijät	106	157	50			
Palkkiot	0	0	0			
<b>Tietohallinto</b>	<b>1 094</b>	<b>2 316</b>	<b>1 186</b>	<b>2 400</b>	<b>84</b>	<b>3,6 %</b>
Hoitohenkilökunta	0	0	0			
Lääkärit	0	0	0			
Muu henkilökunta	1 094	2 316	1 165			
Erityistyöntekijät	0	0	22			
Palkkiot	0	0	0			

Jaksotetut palkat on jaettu palkkojen suhteessa eri ryhmille  
Palkkiot-kohtaan sisällytetty tiiryhmät Luottamushenkilöt ja Palkkiot  
Ennuste 2005 on Johdon kesäkuun ennuste

<b>PALKAT JA PALKKIOT</b> (tuhatta euroa)	<b>TP 2004</b>	<b>TA 2/ 2005</b>	<b>Toteuma 1 6/2005</b>	<b>Ennuste 2005</b>	<b>Enn. 2005 vs TA 2/2005 poikkeama</b>	<b>Enn. 2005 vs TA 2/2005 poikk.%</b>
<b>Yhtymähallinto</b>	<b>7 205</b>	<b>7 724</b>	<b>3 694</b>	<b>7 643</b>	<b>-81</b>	<b>-1,0 %</b>
Hoitohenkilökunta	1 118	1 069	584			
Lääkärit	1 190	1 394	573			
Muu henkilökunta	4 241	4 551	2 214			
Eriytyöntekijät	303	425	206			
Palkkiot	353	284	118			
<b>HUS-Röntgen-liikelaitos</b>	<b>18 851</b>	<b>19 634</b>	<b>10 073</b>	<b>19 634</b>	<b>0</b>	<b>0,0 %</b>
Hoitohenkilökunta	8 365	8 583	4 502			
Lääkärit	7 118	7 538	3 790			
Muu henkilökunta	2 675	2 774	1 468			
Eriytyöntekijät	607	622	296			
Palkkiot	86	117	17			
<b>HUSLAB-liikelaitos</b>	<b>41 498</b>	<b>42 917</b>	<b>22 600</b>	<b>43 500</b>	<b>583</b>	<b>1,4 %</b>
Hoitohenkilökunta	26 336	27 755	14 374			
Lääkärit	6 744	6 773	3 730			
Muu henkilökunta	4 779	4 757	2 516			
Eriytyöntekijät	3 591	3 228	1 969			
Palkkiot	48	404	10			
<b>Ravioli-liikelaitos</b>	<b>4 730</b>	<b>4 975</b>	<b>2 530</b>	<b>4 975</b>	<b>0</b>	<b>0,0 %</b>
Hoitohenkilökunta	0	0	0			
Lääkärit	0	0	0			
Muu henkilökunta	4 578	4 755	2 446			
Eriytyöntekijät	151	220	84			
Palkkiot	2	0	0			

TA 2005 henkilöstöluvut verrattuna 1,6.2005 tilanteeseen

	Henkilöstömäärä (tam.)		Henkilöstömuutos-%		Yhteensä		Muutos-%		Yhteensä	
	TA05	1,6.2005	Eritys	muutos-%	TA05	1,6.2005	Eritys	muutos-%	TA05	1,6.2005
<b>HYKS HS yhteensä</b>	2 229	2 270	43	0,6 %	2 242	2 240	1	0,0 %	2 229	2 229
*Sisätautitoiminnot	1 693	1 692	-1	0,0 %	1 511	1 516	5	0,3 %	1 341	669
*Kirurgiset toiminnot	2 225	2 395	170	7,6 %	2 138	2 136	-2	0,1 %	2 130	944
*Naistentaudit ja synnytykset	838	844	6	0,7 %	696	700	4	0,6 %	651	325
*Lasten ja nuorten sairaudet	1 511	1 550	39	2,6 %	1 412	1 405	-7	-0,5 %	1 344	602
*Neurologiset sekä silmä- ja korvasairaudet	1 044	1 075	31	2,9 %	921	924	3	0,3 %	801	402
*Syöpätautien osastoinstituutti	297	287	-10	-3,4 %	243	249	6	2,4 %	204	99
*Psykiatria	450	462	12	2,6 %	421	421	0	0,0 %	344	178
HYKS, Jorvin sairaala	2 238	2 297	59	2,6 %	1 868	1 864	-4	-0,2 %	1 843	912
HYKS, Peijaksen sairaala	1 422	1 417	-5	-0,3 %	1 224	1 218	-6	-0,5 %	1 145	562
Länsi-Uudenmaan sairaanhoitopiiri	695	745	50	7,2 %	655	655	0	0,0 %	538	301
Lohjan sairaanhoitopiiri	792	780	-13	-1,6 %	710	709	-1	-0,2 %	659	326
Hyvinkään sairaanhoitopiiri	822	796	-26	-3,2 %	1 579	1 584	5	0,3 %	1 602	730
Porvoon sairaanhoitopiiri	647	643	-4	-0,7 %	582	587	5	0,9 %	564	261
Läkehuollon liitosalue	107	109	2	1,2 %	135	134	-1	-0,7 %	120	64
Palvelukeskus	1 845	1 850	5	0,3 %	1 829	1 832	3	0,2 %	1 584	801
Tietohallinto	60	60	0	0,0 %	51	52	1	2,0 %	51	38
Yhtymähallinto	186	180	-6	-3,4 %	181	179	-2	-1,0 %	158	69
HUS-Röntgen-liikelaitos	530	548	18	3,4 %	557	556	-1	-0,2 %	438	210
HUSLAB-liikelaitos	1 506	1 520	14	0,9 %	1 449	1 446	-3	-0,2 %	1 187	582
Ravintola-liikelaitos	208	205	-3	-1,3 %	210	209	-1	-0,5 %	182	90
<b>HUS YHTEENSÄ</b>	<b>20 451</b>	<b>20 451</b>	<b>0</b>	<b>0,0 %</b>	<b>18 469</b>	<b>18 474</b>	<b>5</b>	<b>0,0 %</b>	<b>16 997</b>	<b>8 144</b>
										<b>-8 853</b>
										<b>47,9 %</b>