



Kuusikko-  
työryhmä



# Kuuden suurimman kaupungin Tilastollisia erityispiirteitä 2014

## Esipuhe

Kuutoskaupungit, kuutoset tai Kuusikko muodostuu Suomen kuudesta väkiluvultaan suurimmasta kaupungista. Väestömäärän mukaisessa järjestyksessä kuutoskaupunkeihin kuuluvat Helsinki, Espoo, Tampere, Vantaa, Oulu ja Turku.

Kuutosyhteistyön tuloksena valmistuu vuosittain kahdeksan Kuusikko-raporttia, joissa vertaillaan sosiaali- ja terveystalouden sekä varhaiskasvatuksen kustannuksia, asiakasmääriä ja suoritteita. Vuoden 2014 osalta päätettiin sarjaa jatkaa tällä Kuuden suurimman kaupungin tilastolliset erityispiirteet 2014 -raportilla.

Kuuden suurimman kaupungin tilastollisia erityispiirteitä 2014 -raportissa kuvataan kuutoskaupunkien kehitystä tilastollisten aikasarjojen ja vertailutietojen avulla. Kuutoskaupunkeja tarkastellaan 11 eri aihepiirin kautta. Vertailupohjaa haetaan kaupunkien väliltä, koko maan tasolta, mutta myös pohjoismaiden suurimmista kaupungeista. Raportin rakenne noudattaa pitkälti vuosina 2004 ja 2007 valmistuneita Suomen kuutoskaupungit -raportteja.

## Förord

Sextettstäderna består av de till folkmängden sex största städerna i Finland, nämligen i storleksordning Helsingfors, Esbo, Tammerfors, Vanda, Uleåborg och Åbo.

Städerna samarbetar med att föra statistik och göra analyser, och ger samfällt ut åtta årliga rapporter som jämför städernas kostnader för social- och hälsoomsorg samt småbarnsvården och dessa serviceformers antal klienter och prestationer. För år 2014 beslöt man utvidga serien med föreliggande rapport om statistiska särdrag i Sextettstäderna.

Rapporten beskriver de sex städernas utveckling med hjälp av statistiska tidsserier och jämförande data om 11 olika teman. Jämförelser görs mellan städerna sinsemellan men också med hela Finland och de största städerna i Norden. Rapportens struktur är i hög grad densamma som i de rapporter om Finlands sextettstäder som utgavs åren 2004 och 2007.

## Preface

*Kuutoskaupungit* is Finnish for the six biggest cities of Finland in terms of population. They are, in order of size, Helsinki, Espoo, Tampere, Vantaa, Oulu and Turku.

These cities cooperate to keep statistics and make analyses, and jointly publish eight annual reports that compare, on one hand, the cities' costs for social welfare and health care services as well as pre-school education and, on the other, the numbers of clients and performance points of these public services. For the year 2014, the series was extended with the present report on statistical peculiarities of the six cities.

The report describes the development of the six cities with the aid of statistical time series and comparative data on 11 different themes. Comparisons are made between the cities themselves but also with Finland as a whole and other big cities in Scandinavia. The structure of the report is largely the same as in the report on Finland's six biggest cities published in 2004 and 2007.

Kuuden suurimman kaupungin  
Tilastollisia erityispiirteitä  
2014

Anssi Vartiainen  
10.12.2015

Kuusikko-julkaisusarja  
Teksti: Anssi Vartiainen  
Käännökset: Magnus Gräsbeck

ISSN 1457-5078

Editat Prima Oy 2015, Helsinki

Tekijä		
Anssi Vartiainen		
Nimike		
Kuuden suurimman kaupungin tilastollisia erityispiirteitä vuonna 2014		
Julkaisija (virasto tai laitos)	Julkaisuaika	Sivumäärä, liitteet
Helsingin kaupungin tietokeskus	12/2015	45 s. + 3 s. liitteitä
Sarjanimike	Osanumero	
Kuusikko-julkaisusarja	9/2015	
ISSN-numero	Kieli	
1457-5078	Suomi	
Tiivistelmä		
<p>Maamme kuuden suurimman kaupungin ominaispiirteitä tarkastellaan tässä raportissa väestön, asumisen, elinkeinorakenteen, työmarkkinoiden, koulutuksen, hyvinvoinnin, kulttuurin ja vapaa-ajan, tulojen, vaalitulosten, kuntatalouden sekä pohjoismaisten suurkaupunkien vertailun avulla. Raportista käy ilmi, että kuutoskaupungeilla on omia yhteneviä piirteitä, mitkä erottavat ne muusta maasta, mutta myös se käy ilmi, että pääkaupunkiseutua on syytä tarkastella joillain tietoaalueilla omana erityisenä yksikkönään.</p> <p>Kuutoskaupunkeja yhdistää esimerkiksi voimakas väestönkasvu, korkea koulutusrakenne ja suuri opiskelijoiden määrä sekä monipuoliset kulttuuri- ja vapaa-ajan palvelut. Pääkaupunkiseutu erottuu omaksi ryhmäkseen esimerkiksi työikäisten määrän, työllisyysasteen, veronalaisten tulojen sekä asuntojen ja vuokrien korkean hintatason osalta.</p> <p>Väestö keskittyy kuutoskaupunkeihin muun muassa koulutuksen ja töiden perässä. Yliopisto-opiskelijoista lähes kolme opiskelijaa neljästä ja ammattikorkeakoulun opiskelijoista noin puolet opiskeli kuutoskaupungeissa vuonna 2014. Tilastokeskuksen rekisteriaineistoihin perustuvan työssäkäyntitilaston mukaan kuutoskaupungeissa sijaitsi kaksi viidestä koko maan työpaikoista vuonna 2013. Suurin muutoksen veturi on pääkaupunki Helsinki ja laajemmin pääkaupunkiseutu, jossa opintojaan suoritti enemmän kuin joka kolmas yliopisto-opiskelija ja lähes joka kolmas ammattikorkeakoulun opiskelija vuonna 2014. Pääkaupunkiseudun työllisyysaste oli neljä prosenttiyksikköä koko maata korkeampi vuonna 2013.</p> <p>Kuutoskaupungit tarjoavat paremman työllisyysasteen lisäksi palkansaajalle hyvät ansiomahdollisuudet. Erityisesti pääkaupunkiseudun kaupungeissa keskimääräiset valtionveronalaiset vuositulot olivat vuonna 2013 selvästi korkeammat kuin muissa kuutoskaupungeissa tai koko maassa. Pääkaupunkiseudun korkea tulotaso nostaa koko maan keskiarvoa siinä määrin, että Turku, Tampere ja Oulu jäävät koko maan keskiarvon alapuolelle.</p> <p>Vaurauden käänköpuolena on myös sosiaalisten ongelmien kasautumista. Toimeentulotuen tarve on selvästi yleisempää kuutoskaupungeissa kuin muualla Suomessa ja koko maassa keskimäärin, poikkeuksena kuitenkin Espoo. Sama pätee asunnottomien määrään, poikkeuksena kuitenkin Oulu. Asunnottomuus on erityinen ongelma Helsingissä, mutta asunnottomien määrän kehitys on kulkenut varsin positiiviseen suuntaan pidemmällä 20 vuoden aikavälillä tarkasteltuna.</p>		
Asiasanat		
Kuutoskaupungit, Kuusikko, kustannukset, kuntavertailu,		
Tiedustelut	Jakelu	
Tekijä	www.kuusikkokunnat.fi	

## Sammandrag

Denna rapport jämför särdrag i de sex största städerna i vårt land beträffande befolkning, boende, näringsstruktur, arbetsmarknad, utbildning, välfärd, kultur och fritid, inkomst, valresultat och kommunekonomi, och jämför dem också med andra nordiska storstäder. Rapporten visar att sextettstäderna har en del gemensamma drag som skiljer dem från övriga Finland. Men det framgår även att det finns orsak att i vissa avseenden granska städerna i Huvudstadsregionen som en egen kategori.

Gemensamt för sextettstäderna är bland annat en stark folkökning, en hög utbildningsstruktur och en stor mängd studerande samt ett mångsidigt utbud av kultur- och fritidsservice. Huvudstadsregionen framstår som en egen grupp beträffande till exempel antalet personer i arbetsför ålder, sysselsättningsgrad, skattepliktig inkomst och de höga bostadspriserna och -hyrorna.

Folk söker sig till sextettstäderna bland annat för att få utbildning och arbete. Av vårt lands universitetsstuderande studerade nästan tre fjärdedelar och av yrkeshögskolestuderandena ca. hälften i någon av sextettstäderna år 2014, och enligt Statistikcentralens registerbaserade sysselsättningsstatistik låg två femtedelar av landets alla jobb i någon av dem år 2013. Största förändringsmotorn är Helsingfors och övriga Huvudstadsregionen, i vilka över en tredjedel av universitetsstuderandena och nästan var tredje yrkeshögskolestuderande studerade år 2014. Sysselsättningsgraden i Huvudstadsregionen var år 2013 fyra procentenheter högre än i hela landet.

Förutom en bättre sysselsättningsgrad erbjuder sextettstäderna goda möjligheter till förtjänst för löntagarna. I synnerhet i Huvudstadsregionen var de statsskattepliktiga inkomsterna år 2013 klart högre än i de övriga sextettstäderna och hela landet. Den höga inkomstnivån i Huvudstadsregionen höjer medeltalet för hela landet så till den grad att Åbo, Tammerfors och Uleåborg hamnar under medeltalet för hela landet.

Avigsidan med välståndet är att de sociala problemen anhopar sig. Att behöva utkomststöd är klart vanligare i sextettstäderna än i övriga Finland och i hela landet i medeltal, Esbo undantaget. Samma gäller antalet bostadslösa, Uleåborg undantaget. Bostadslöshet är ett särskilt problem i Helsingfors, men i 20-årigt perspektiv har antalet bostadslösa utvecklats klart positivt.

## Summary

The present report compares characteristics of the six biggest cities in Finland in terms of population, housing, industrial structure, labour market, education, welfare, culture and leisure, income, election outcome and municipal finance, and also compares the cities with other major Scandinavian cities. The report shows that the six cities have some features in common that distinguish them from the rest of Finland, but it also appears that we have reason to analyse the cities of the Helsinki Metropolitan Area as a category of its own.

The common features of the cities include a strong population growth, a high educational structure and a large number of students plus a varied provision of arts and culture and leisure services. The Helsinki Metropolitan Area emerges as a group of its own in terms of, for example, numbers of residents of working age, employment rate, taxable income and the high cost of owner-occupied or rented housing.

People move to the six biggest cities to get an education and find a job. Of all university students in Finland in 2014, almost three-quarters, and of polytechnics students around half, studied in some of the six cities, and according to Statistics Finland's employment statistics, two-fifths of all jobs in Finland were located in either of them in 2013. The largest driver of change is Helsinki and the rest of the Helsinki Metropolitan Area, in which over one-third of university students and almost every third polytechnics student studied in 2014. The employment rate in the Helsinki Metropolitan Area was, in 2013, four percentage points higher than in Finland as a whole.

Besides better employment the six cities offer good opportunities for wage earners to earn better. In the Helsinki Metropolitan Area, in particular, state taxable income per capita was, in 2013, clearly higher than in the other biggest cities or the whole country. The high income level in the Helsinki Metropolitan Area raises the average for the whole country so much that Turku, Tampere and Oulu fall below the national average.

The other side of the coin is that social problems, too, tend to accumulate in the six biggest cities. Dependence on social assistance benefit is clearly more common in these cities than in other parts of the country or the country on average, with the exception of Espoo. The same goes for the number of homeless, with the exception of Oulu. A shortage of housing is a special problem in Helsinki, but in a 20 year perspective, the number of homeless has developed quite favourably.

# SISÄLLYS

JOHDANTO .....	1
1. VÄESTÖ.....	2
2. ASUMINEN.....	6
3. ELINKEINORAKENNE .....	11
4. TYÖMARKKINAT .....	16
5. KOULUTUS.....	20
6. HYVINVOINTI .....	24
7. KULTTUURI JA VAPAA-AIKA.....	29
8. TULOT .....	31
9. VAALIT .....	34
10. KUNTATALOUS.....	36
11. POHJOISMAISET VERTAILUT .....	40
12. LÄHTEET .....	45
LIITTEET .....	46



## TEKSTIN TAULUKOT

Taulukko 1. Helsingin seudun sekä Tampereen, Turun ja Oulun seutukuntien tunnuslukuja .....	1
Taulukko 2. Väestön osuus koko maahan verrattuna 1990–2014 (31.12. tilanteen mukaan) .....	2
Taulukko 3. Väestön kasvu 1990–2014 (31.12. tilanteen mukaan), indeksi 1990 = 100 .....	2
Taulukko 4. 0–17-vuotiaiden väestöosuuden kehitys kuutoskaupungeissa, muualla Suomessa ja koko maassa 1990–2014 (31.12. tilanteen mukaan) .....	3
Taulukko 5. 18–29-vuotiaiden väestöosuuden kehitys kuutoskaupungeissa, muualla Suomessa ja koko maassa 1990–2014 (31.12. tilanteen mukaan) .....	4
Taulukko 6. Yli 65-vuotiaiden väestöosuuden kehitys kuutoskaupungeissa, muualla Suomessa ja koko maassa 1990–2014 (31.12. tilanteen mukaan) .....	4
Taulukko 7. Asunto-osakehuoneistojen keskimääräiset kauppahinnat kuutoskaupungeissa ja koko maassa 2010 ja 2014 (Deflatoimaton) .....	9
Taulukko 8. Keskimääräiset asuntojen arava-rahoitteiset ja vapaarahoitteiset vuokrat kuutoskaupungeissa ja koko maassa vuosina 2010 ja 2014 (Deflatoimaton) .....	10
Taulukko 9. Työpaikkojen kokonaismäärät kuutoskaupungeissa ja koko maassa 2009–2013 .....	11
Taulukko 10. Kuutoskaupunkien palvelu- ja jalostussektorin työpaikkojen erikoistuminen koko maahan verrattuna vuonna 2013 (koko maa = 100) .....	12
Taulukko 11. Kuutoskaupunkien yliopistojen opiskelijamäärät ja suoritettut tutkinnot vuonna 2014 .....	22
Taulukko 12. Kuutoskaupunkien ammattikorkeakoulujen opiskelijamäärät ja suoritettut tutkinnot vuonna 2014 .....	23
Taulukko 13. Kulttuuritarjontaan osallistuminen kuutoskaupungeissa 2014 .....	30
Taulukko 14. Keskimääräiset valtionveronalaiset reaalitytulot tulonsaajaa kohden kuutoskaupungeissa ja koko maassa 2005–2013 (Vuoden 2013 rahan arvossa) .....	31
Taulukko 15. Kuutoskaupunkien äänestysprosentteja viime vaaleissa .....	34
Taulukko 16. Verotulot ja valtionosuudet 2014 €/as ja muutos vuodesta 2013 .....	37
Taulukko 17. Kuutoskaupunkien talouden tunnuslukuja 2014 €/as .....	37
Taulukko 18. Kuutoskaupunkien lainat ja konsernilainat 2014 ja muutos 2013–14, €/as .....	39

## TEKSTIN KUVIOT

Kuvio 1. Väestö ikäryhmittäin kuutoskaupungeissa, muualla Suomessa ja koko maassa 2014 .....	3
Kuvio 2. Ulkomaan kansalaisten ja vieraskielisen väestön osuus kuutoskaupungeissa ja koko maassa 31.12.2014 .....	5
Kuvio 3. Asuntokanta huoneluvun mukaan kuutoskaupungeissa ja koko maassa 2013 .....	6
Kuvio 4. Asuntokunnat talotyyppin mukaan kuutoskaupungeissa ja koko maassa 2014 .....	7
Kuvio 5. Asuntokunnat henkilöluvun mukaan kuutoskaupungeissa ja koko maassa 2014 .....	7
Kuvio 6. Ahtaasti asuvien osuus asuntokunnista kuutoskaupungeissa, muualla Suomessa ja koko maassa 1990, 1995, 2000, 2005, 2010, 2014 .....	8
Kuvio 7. Valmistuneiden asuntojen määrä 1 000 asukasta kohti vuosina 2010–2014, keskiarvo ...	8
Kuvio 8. Osakeasuntojen hintakehitys 1990–2014. Reaalihintaindeksi 2000=100. ....	9
Kuvio 9. Työpaikkojen kokonaismäärän muutos kuutoskaupungeissa ja koko maassa 1993–2013 (indeksi, 2000 = 100) .....	11
Kuvio 10. Työpaikkaomavaraisuus 2000–2013 (indeksi, koko maa = 100) .....	13
Kuvio 11. Bruttoarvonlisäys seutukunnittain 2000–2012 (indeksi, 2000 = 100) .....	13
Kuvio 12. Seutukuntien osuus koko maan bruttoarvonlisäyksestä 2012 .....	14

Kuvio 13. Tutkimus- ja tuotekehittämismenojen kehitys seutukunnittain ja koko maan tasolla vuosina 2000–2013 (Indeksi, 2000 = 100).....	14
Kuvio 14. Tutkimus- ja tuotekehittämismenojen osuus koko maan vastaavista menoista seutukunnittain 2013.....	15
Kuvio 15. Työllisyysaste kuutoskaupungeissa ja koko maassa 1994–2013.....	16
Kuvio 16. Työttömyysaste kuutoskaupungeissa ja koko maassa 1994–2014.....	17
Kuvio 17. Pitkäaikaistyöttömien osuus työttömistä työnhakijoista kuutoskaupungeissa ja koko maassa 2006–2014.....	18
Kuvio 18. Nuorisotyöttömien, alle 25-vuotiaat, osuus työttömistä työnhakijoista kuutoskaupungeissa ja koko maassa 2006–2014.....	18
Kuvio 19. Kuutoskaupunkien työmatkaliikenne 2013.....	19
Kuvio 20. 25–64 vuotta täyttäneen väestön koulutustaso kuutoskaupungeissa, muualla Suomessa ja koko maassa 2014.....	20
Kuvio 21. Tutkijakoulutettujen osuus korkea-asteen tutkinnon suorittaneista kuutoskaupungeissa, muualla Suomessa ja koko maassa 2013.....	21
Kuvio 22. Ulkomaalaisten yliopisto-opiskelijoiden sijoittuminen pääkaupunkiseudun ja muiden kuutoskaupunkien yliopistoihin 2012.....	23
Kuvio 23. Sosiaalitoimen eri sektoreiden asukasta kohti laskettujen kustannusten kehitys Viisikon / Kuusikon kunnissa vuosina 2000–2014 suhteutettuna Viisikon keskiarvoon vuonna 2000 = 1,00 (korotettuna vuoden 2014 rahan arvoon).....	24
Kuvio 24. Toimeentulotukea saaneiden osuus väestöstä kuutoskaupungeissa.....	25
Kuvio 25. Toimeentulotuen vuosikustannusten kehitys tukea saanutta kotitaloutta kohti Viisikon / Kuusikon kunnissa vuosina 2000–2014 suhteutettuna Viisikon keskiarvoon vuonna 2000 = 1,00 (korotettuna vuoden 2014 rahan arvoon).....	25
Kuvio 26. Yleistä asumistukea saaneiden osuus asutokunnista kuutoskaupungeissa ja koko maassa 2000–2014.....	26
Kuvio 27. Asunnottomat 1 000 asukasta kohti kuutoskaupungeissa ja koko maassa 1994, 1999, 2004, 2009 ja 2014.....	27
Kuvio 28. Poliisin tietoon tulleet henkeen ja terveyteen kohdistuneet rikokset sekä omaisuusrikokset kuutoskaupungeissa ja koko maassa 2014, 2009 ja 2004, %.....	27
Kuvio 29. Kelan vakioitu sairastavuusindeksi kuutoskaupungeissa 2001–2014 (koko maa = 100).....	28
Kuvio 30. Veronalaiset tulot kuutoskaupungeissa suhteessa koko maahan 2005–2013 (koko maa = 100 vuosittain).....	31
Kuvio 31. Eri tuloluokkiin kuuluneiden osuus kaikista tulonsaajista 2013.....	32
Kuvio 32. Tulolajien osuus kaikista valtionveronalaisista tuloista 2013.....	32
Kuvio 33. Kuluttajahintaindeksin kehitys 2000–2014 (perusvuosi 2000 = 100).....	33
Kuvio 34. Taloudellinen huoltosuhde kuutoskaupungeissa ja koko maassa 2000–2013.....	33
Kuvio 35. Viisi suurinta puoluetta kaupunginvaltuutettujen lukumäärän perusteella kunnallisvaaleissa 2012.....	35
Kuvio 36. Kuutoskaupunkien verotulot, valtionosuudet, vuosikate ja lainakanta vuosina 2000–2013.....	36
Kuvio 37. Vuosikate prosentteina poistoista kuutoskaupungeissa 2014 (tasapainotaso 100 %).....	38
Kuvio 38. Investointien tulorahoitusprosentti kuutoskaupungeissa 2014 (tasapainotaso 100 %).....	38
Kuvio 39. Väestön määrä 1.1.2014.....	40
Kuvio 40. Väestömäärän kasvu 2004–2014. 1.1. mukaan).....	41

Kuvio 41. Väestö ikäryhmittäin 1.1.2014 .....	42
Kuvio 42. Väestön koulutustaso vuosissa 1.1.2013. ....	42
Kuvio 43. Ulkomaan kansalaisten väestöosuus 1991–2014.....	43
Kuvio 44. Pohjoismaisten kaupunkiseutujen toimialarakenne 1.1.2013.....	44

# JOHDANTO

Maamme kuuden suurimman kaupungin ominaispiirteitä tarkastellaan tässä raportissa väestön, asumisen, elinkeinorakenteen, työmarkkinoiden, koulutuksen, hyvinvoinnin, kulttuurin ja vapaa-ajan, tulojen, vaalitulosten, kuntatalouden sekä pohjoismaisten suurkaupunkien vertailun avulla. Vertailtava aineisto koostuu pääasiassa julkisista tilastolähteistä kerätyistä tiedoista. Vertailupohjaa haetaan kaupunkien väliltä, koko maan tasolta, mutta myös pohjoismaiden suurimmista kaupungeista.

Raporttiin kerätty aineisto tarjoaa lukijalle tiivistetyn tietopaketin kuutoskaupunkien vahvuuksista ja heikkouksista. Kuutoskaupungit ovat menestyneet houkuttelemaan osajia ja yrityksiä, minkä seurauksena kaupungit ovat pysyneet elinvoimaisina. Elinvoimaisuus näkyy koko maata korkeampana työllisyytenä ja korkeina tuottavuuslukuina.

Kuutoskaupunkien menestys tarjoaa mahdollisuuksia myös laajemmalle alueelle. Kuutoskaupunkien seutukunnista suurin on Helsingin seutu, jossa asui yli 1,4 miljoonaa asukasta eli 26,0 prosenttia koko maan väestöstä vuonna 2014. Tampereen seutukunnassa oli yli 360 000 asukasta, Turun seutukunnassa yli 320 000 asukasta ja Oulun seutukunnassa yli 240 000 asukasta vuonna 2014. Yhteensä Suomen neljässä suurimmassa seutukunnassa asui 42,9 prosenttia maamme väestöstä vuonna 2014. (Taulukko 1.)

*Taulukko 1. Helsingin seudun sekä Tampereen, Turun ja Oulun seutukuntien tunnuslukuja*

	Helsingin seutu	Turun seutukunta	Tampereen seutukunta	Oulun seutukunta	Koko maa
Koko väestö v. 2014	1 420 284	320 623	363 996	241 712	5 471 753
Työikäiset 15–74-vuotiaat v. 2014	1 094 383	244 382	275 819	176 880	4 099 244
Työpaikat v. 2013	711 575	137 927	158 540	95 976	2 301 751
Alueellinen bkt €/as. v. 2014	49 450	37 520	38 049	36 203	36 770
Korkea-astekoulutettuja v. 2014, %	45,2	31,8	34,0	34,3	29,7

Lähde: Tilastokeskus, STATFIN ja Kaupunki- ja seutuindikaattorit.

Koko maan työikäisestä väestöstä 43,7 prosenttia ja työpaikoista 48,0 prosenttia sijoittui edellä mainittuihin seutukuntiin vuonna 2013. Pelkästään Helsingin seudulle sijoittui 30,5 prosenttia koko maan työpaikoista vuonna 2014.<sup>1</sup> Alueellinen bruttoarvonlisäys oli Helsingin seudulla selvästi koko maan keskiarvoa korkeampi, kun se jyvitetään asukasta vuoden 2014 osalta. Korkea-asteen tutkinnon suorittaneiden määrä ylitti puolestaan koko maan keskiarvon kaikilla neljällä seudulla vuonna 2014. (Taulukko 1.)

<sup>1</sup> Tilastokeskuksen työvoimatutkimus. Tilastokeskuksen otantaan perustuva työvoimatutkimus. Helsingin otos on noin 2 200 henkilöä neljännesvuosittain. Noudattaa ILO:n ja Eurostatin edellyttämiä käytäntöjä.

# 1. VÄESTÖ

## Väestön kasvu

Suomen kuudessa suurimmassa kaupungissa asui yhteensä 1,7 miljoonaa asukasta vuoden 2014 lopussa. Väestö on keskittynyt kuuteen suurimpaan kaupunkiin erityisesti 1990-luvulla ja 2010-luvulla. Kuutoskaupunkien väestö muodosti 31,1 prosenttia koko maan asukkaista vuonna 2014, kun vastaava luku oli 25,8 prosenttia vuonna 1990 (Taulukko 2).

*Taulukko 2. Väestön osuus koko maahan verrattuna 1990–2014 (31.12. tilanteen mukaan)*

	Helsinki	Espoo	Vantaa	Turku	Tampere	Oulu	Kuusikko	Muu Suomi
1990	9,9	3,5	3,1	3,2	3,5	2,7	25,8	74,2
1995	10,3	3,7	3,3	3,2	3,6	2,9	26,9	73,1
2000	10,7	4,1	3,4	3,3	3,8	3,1	28,5	71,5
2005	10,7	4,4	3,6	3,3	3,9	3,3	29,2	70,8
2010	10,9	4,6	3,7	3,3	4,0	3,4	30,0	70,0
2011	11,0	4,7	3,8	3,3	4,0	3,5	30,2	69,8
2012	11,1	4,7	3,8	3,3	4,0	3,5	30,5	69,5
2013	11,2	4,8	3,8	3,3	4,0	3,6	30,8	69,2
2014	11,3	4,9	3,9	3,4	4,1	3,6	31,1	68,9

Lähde: Tilastokeskus, Kaupunki ja seutuindikaattorit

Väestömäärän kasvu on ollut selvästi nopeinta Espoossa, jonka asukkaat muodostivat 15,5 prosenttia kuutoskaupunkien väestöstä vuonna 2014 (13,4 %, vuonna 1990). Väestönkasvu on ollut kuutoskaupungeista hitainta Turussa, missä väkiluku on kasvanut 15,5 prosenttia vuosien 1990–2014 välisenä aikana (Taulukko 3). Helsingin väkiluku on noussut vastaavalla aikavälillä määrällisesti eniten (128 315 hlöä), mutta prosenttiosuus kuutoskaupunkien kokonaisväestömäärästä on pudonnut 38,2 prosentista 36,5 prosenttiin.

*Taulukko 3. Väestön kasvu 1990–2014 (31.12. tilanteen mukaan), indeksi 1990 = 100*

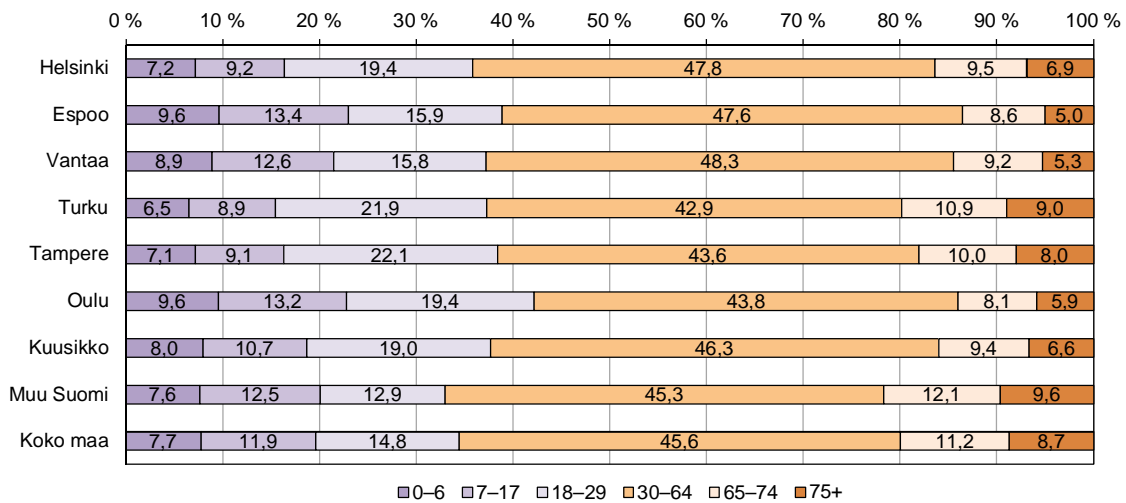
	Helsinki	Espoo	Vantaa	Turku	Tampere	Oulu	Kuusikko	Muu Suomi	Koko maa
1990	100,0	100,0	100,0	100,0	100,0	100,0	100,0	100,0	100,0
1995	106,6	110,8	107,5	103,5	105,9	107,6	106,9	100,8	102,4
2000	112,8	123,5	115,2	108,4	113,3	118,2	114,6	99,8	103,7
2005	113,9	134,2	120,9	109,9	118,4	127,5	119,0	100,3	105,1
2010	119,5	143,6	129,1	111,4	123,6	136,3	125,2	101,4	107,5
2011	120,9	146,2	131,0	112,2	124,7	138,3	126,8	101,6	108,1
2012	122,7	148,8	132,5	113,2	126,0	140,3	128,5	101,7	108,6
2013	124,4	151,0	134,3	114,4	127,8	142,5	130,3	101,7	109,1
2014	126,1	153,8	136,1	115,5	129,2	144,3	132,0	101,6	109,5

Lähde: Tilastokeskus, STATFIN

## Väestön ikärakenne

Kuutoskaupunkien ikärakenne on muuhun maahan verrattuna selvästi nuorempi. Työikäiset ovat pakkautuneet erityisesti pääkaupunkiseudulle, missä 30–64-vuotiaiden osuus oli noin 48 prosenttia vuoden 2014 lopulla (Kuvio 1). Tampereella, Turussa ja Oulussa 30–64-vuotiaiden osuus jäi muun Suomen alapuolelle noin 43 prosentin lukemilla. Näissä kaupungeissa on kuitenkin selvästi muuta Suomea enemmän 18–29-vuotiaita. Myös tulevaa Sote-uudistusta silmällä pitäen on huomioitava, että kuutoskaupungeissa on selvästi vähemmän 65 ja 75 vuotta täyttäneitä kuin muussa maassa. Sama pätee jossain määrin myös alle 18-vuotiaisiin lapsiin ja nuoriin, erityisesti Turun ja Tampereen seudulla. Sote-uudistuksen

jälkeen on selvää, että suurimmat kaupungit ottavat näistä väestörakenteellisista seikoista johtuvia kustannuksia kantaakseen.



Kuvio 1. Väestö ikäryhmittäin kuutoskaupungeissa, muualla Suomessa ja koko maassa 2014  
Lähde: Tilastokeskus, Statfin

0–17-vuotiaiden osuus väestöstä on supistunut koko maan tasolla yhtäjaksoisesti aina 1990-luvulta lähtien (Taulukko 4). Kuutoskaupungit eivät muodosta poikkeusta koko maan trendiin nähden, mutta lasten ja nuorten osuus väestöstä on vähentynyt hitaampaan tahtiin kuin muualla Suomessa. Tilastojen mukaan lapsiperheitä on kuutoskaupungeista erityisesti Espoossa, Vantaalla ja Oulussa, jotka ylittivät 21,5–23,0 prosenttiosuuksillaan selvästi koko maan tason 19,7 prosenttia.

Taulukko 4. 0–17-vuotiaiden väestöosuuden kehitys kuutoskaupungeissa, muualla Suomessa ja koko maassa 1990–2014 (31.12. tilanteen mukaan)

	Helsinki	Espoo	Vantaa	Turku	Tampere	Oulu	Kuusikko	Muu Suomi	Koko maa
1990	17,7	25,4	24,6	18,7	19,4	26,7	20,9	23,7	23,0
1995	18,3	25,2	24,9	18,3	19,5	25,8	21,0	23,4	22,8
2000	17,9	24,7	24,1	17,5	18,8	24,4	20,4	22,5	21,9
2005	17,3	24,1	23,2	16,5	17,6	23,6	19,7	21,5	21,0
2010	16,5	23,4	22,0	15,8	16,6	23,2	19,0	20,7	20,2
2011	16,4	23,2	21,8	15,7	16,5	23,1	18,8	20,5	20,0
2012	16,3	23,1	21,7	15,5	16,3	23,0	18,7	20,4	19,9
2013	16,3	23,0	21,5	15,4	16,3	22,9	18,7	20,2	19,8
2014	16,4	23,0	21,5	15,4	16,3	22,8	18,7	20,1	19,7

Lähde: Tilastokeskus, Statfin

18–29-vuotiaiden osuus väestöstä on pysynyt suurin piirtein ennallaan 1990-luvun lopulta alkaen aina vuoteen 2014 saakka koko maan tasolla ja kuutoskaupungeissa. Taulukoista 4 ja 5 voidaan päätellä, että osa kyseisen ikäluokan edustajista hakeutuu kuuteen suurimpaan kaupunkiin muualta Suomesta täysi-ikäisyyden saavutettuaan. Asian luonnollisin selitys ovat kyseisissä kaupungeissa suoritettavat opinnot ja niiden myötä vaihtunut kotikunta. Opiskelijoita löytyy erityisesti Helsingistä, Turusta, Tampereelta ja Oulusta, mutta myös Espoo ja Vantaa ylittävät selvästi muun Suomen prosenttiosuuden.

Taulukko 5. 18–29-vuotiaiden väestöosuuden kehitys kuutoskaupungeissa, muualla Suomessa ja koko maassa 1990–2014 (31.12. tilanteen mukaan)

	Helsinki	Espoo	Vantaa	Turku	Tampere	Oulu	Kuusikko	Muu Suomi	Koko maa
1990	19,6	18,0	20,4	18,1	18,2	18,9	19,0	16,0	16,8
1995	18,7	17,1	16,9	18,4	18,0	18,6	18,1	14,3	15,3
2000	19,1	17,1	16,3	20,0	19,5	20,2	18,8	13,2	14,8
2005	19,4	17,0	15,8	21,3	21,5	20,9	19,3	13,3	15,0
2010	19,8	16,4	16,1	21,5	22,3	19,7	19,3	13,2	15,1
2011	19,8	16,4	16,2	21,7	22,4	19,7	19,3	13,2	15,1
2012	19,7	16,2	16,1	21,9	22,3	19,6	19,3	13,1	15,0
2013	19,6	16,0	16,0	22,0	22,2	19,5	19,2	13,0	14,9
2014	19,4	15,9	15,8	21,9	22,1	19,4	19,0	12,9	14,8

Lähde: Tilastokeskus, Statfin

65 vuotta täyttäneiden väestöosuus on kasvanut yhtäjaksoisesti aina 1990-luvulta alkaen niin koko maan kuin kuuden suurimman kaupunginkin osalta (Taulukko 6). On kuitenkin huomionarvoista, että kyseisen ikäluokan väestöosuus on kasvanut muualla Suomessa selvästi nopeammin kuin kuutoskaupungeissa, mikä on ollut vanhushuoltosuhteen kannalta suosiollista kuutoskaupunkien näkökulmasta. Ikääntyvä väestö ja tuleva sote-uudistus muuttavat pikaisesti tämän erityisaseman kuutoskaupungeissa. Muutoksilla tulee olemaan merkittävä vaikutus jo nykyiselläänkin tiukalla olevaan kuutoskaupunkien kuntatalouteen.

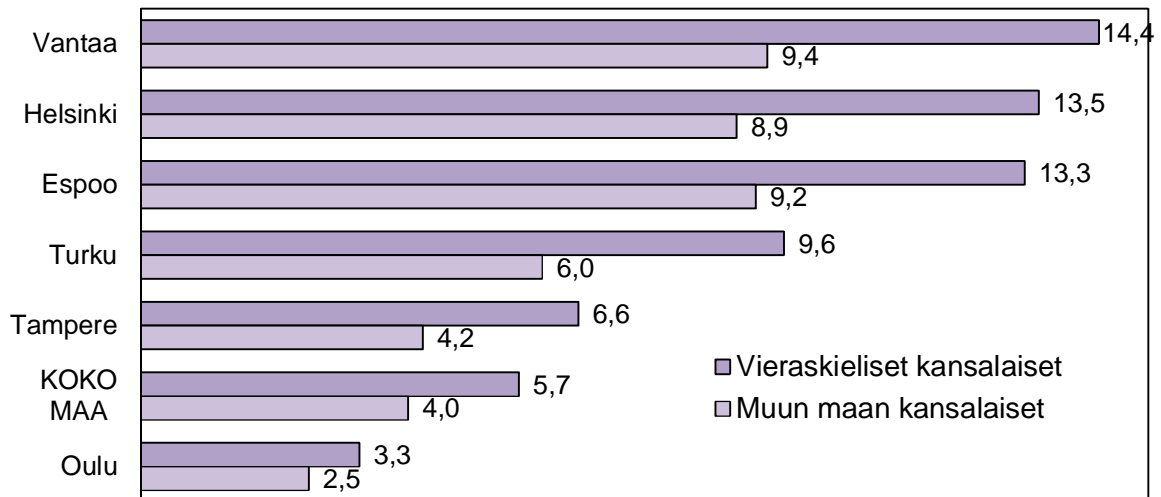
Taulukko 6. Yli 65-vuotiaiden väestöosuuden kehitys kuutoskaupungeissa, muualla Suomessa ja koko maassa 1990–2014 (31.12. tilanteen mukaan)

	Helsinki	Espoo	Vantaa	Turku	Tampere	Oulu	Kuusikko	Muu Suomi	Koko maa
1990	14,4	7,4	6,1	16,2	14,5	9,4	12,1	13,9	13,5
1995	13,9	8,1	7,0	16,6	14,8	10,2	12,3	15,1	14,3
2000	13,4	8,5	8,2	16,4	14,7	10,4	12,3	16,1	15,0
2005	13,9	9,5	9,9	16,9	15,1	11,0	12,9	17,3	16,0
2010	15,0	11,5	12,1	18,1	16,3	12,2	14,3	18,9	17,5
2011	15,4	12,1	12,7	18,6	16,8	12,7	14,8	19,6	18,1
2012	15,8	12,6	13,4	19,2	17,3	13,1	15,3	20,3	18,8
2013	16,1	13,2	14,0	19,5	17,7	13,5	15,7	21,0	19,4
2014	16,4	13,6	14,5	19,8	18,0	14,0	16,0	21,7	19,9

Lähde: Tilastokeskus, Statfin

## Ulkomaan kansalaiset

Ulkomaan kansalaisia asui koko maassa noin 219 700 henkilöä, eli noin 4 prosenttia koko maan väestöstä vuonna 2014. Kaupungeista korkein ulkomaan kansalaisten väestön osuus oli Vantaalla, 9,4 prosenttia eli yhteensä noin 19 800 henkilöä ja Espoossa, 9,2 prosenttia eli yhteensä 24 500 henkilöä. Ulkomaan kansalaisia oli kuitenkin määrällisesti eniten Helsingissä 55 400 henkilöä. (Kuvio 3.)



Kuvio 2. Ulkomaan kansalaisten ja vieraskielisen väestön osuus kuutoskaupungeissa ja koko maassa 31.12.2014

Lähde: Tilastokeskus, Kaupunki- ja seutuindikaattorit

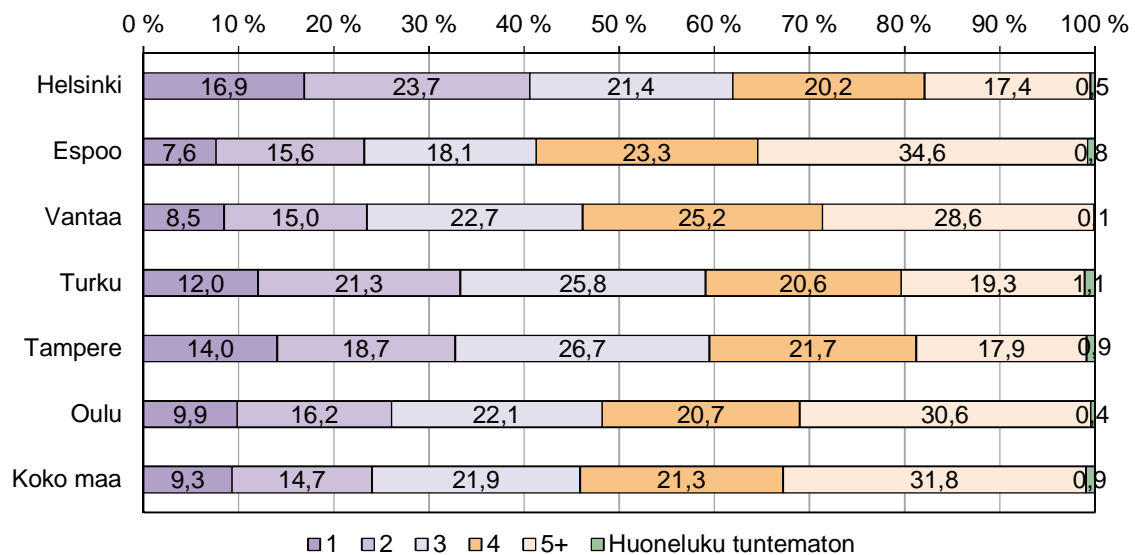
Ulkomaan kansalaisten ja vieraskielisen väestön osuudet ovat kasvaneet kiihtyvään tahtiin 1990-luvulta alkaen. Ulkomaan kansalaisia on ollut 2000-luvulla kuutoskaupungeissa noin 57 prosenttia ja vieraskielisiä noin 60 prosenttia kaikista Suomessa asuvista kyseisten väestöryhmien edustajista. Ulkomaan kansalaisia ja vieraskielisiä on siis kuutoskaupungeissa selvästi muuta maata enemmän ja kyseisten väestöryhmien määrä kasvaa kiihtyvää tahtia koko maan tasolla, mutta kyseiset väestöryhmät eivät keskity kiihtyvää tahtia erityisesti kuutoskaupunkeihin muuhun maahan suhteutettuna.



## 2. ASUMINEN

### Asuntokanta

Suomen kuuden suurimman kaupungin asuntokanta poikkeaa jossain määrin toisistaan. Pieniä asuntoja on erityisen paljon Helsingissä, Tampereella ja Turussa. Espoossa ja Vantaalla huoneluku ylittää koko maan vertailutason ja Oulussakin päästään lähelle koko maan tasoa. (Kuvio 3.) Pidemmällä aikavälillä ainoastaan kaksioiden ja asuntojen, joissa on viisi huonetta tai enemmän määrät ovat kasvaneet koko maan ja kuutoskaupunkien tasolla. Tämä ei tarkoita sitä, että erillistalojen määrä olisi lisääntynyt suhteessa muuhun asuntotuotantoon, vaan uudistuva asuntokanta tuo mukanaan entistä suurempia asuntoja. Vuonna 2014 rakennetussa asunnossa on todennäköisesti 10 neliötä enemmän kuin vuonna 1990 rakennetussa asunnossa talotyyppiin katsomatta.

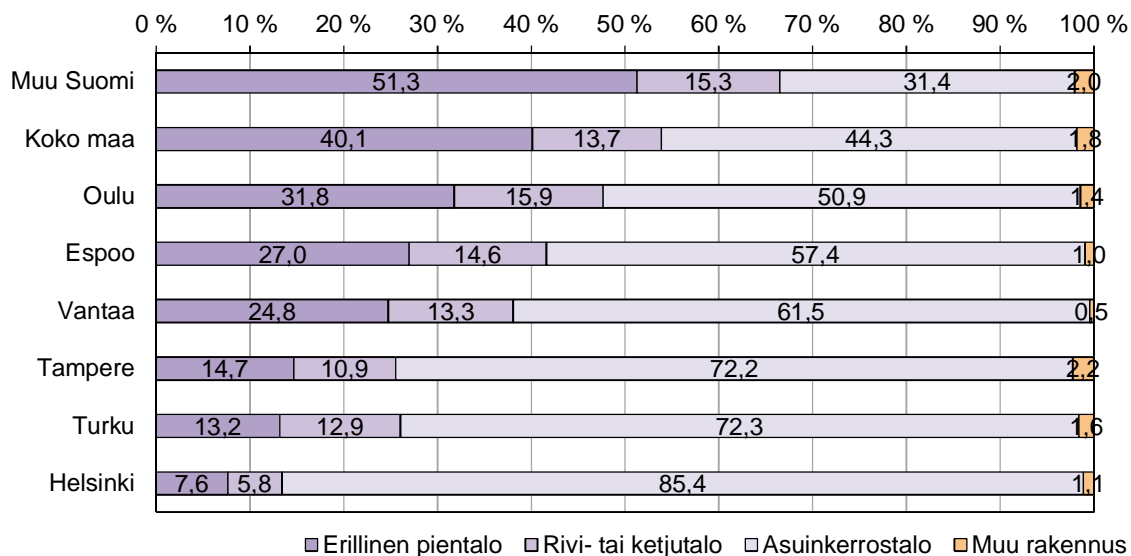


Kuvio 3. Asuntokanta huoneluvun mukaan kuutoskaupungeissa ja koko maassa 2013

Lähde: Tilastokeskus, Kaupunki- ja seutuindikaattorit

### Asuntokunnat

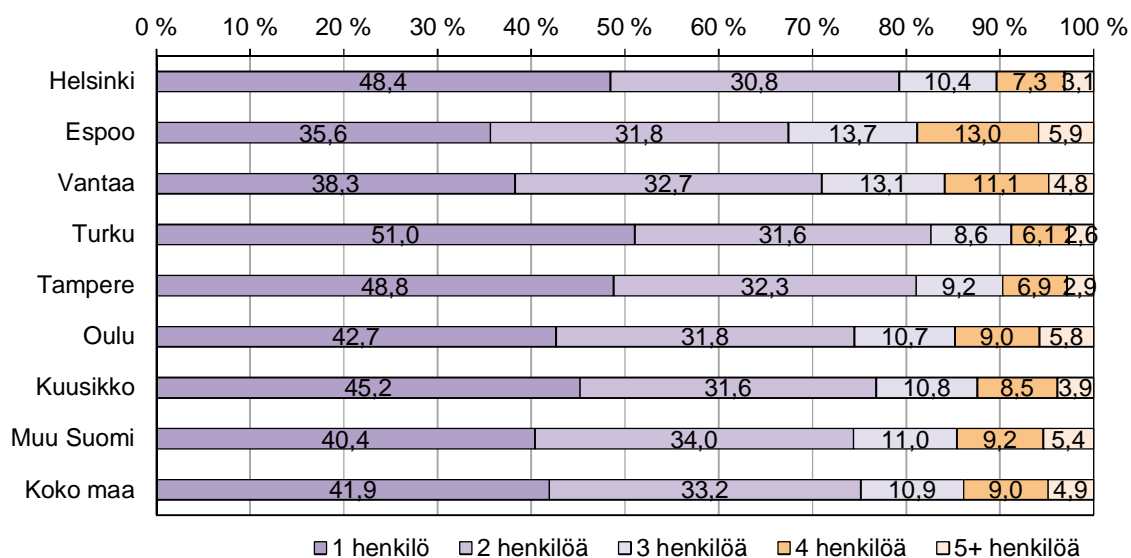
Kerrostaloasunto on ollut yleisin asumismuoto Suomessa vuodesta 1994 lähtien ja kerrostaloasuntojen suhteellinen määrä koko asuntokannasta on ollut kasvussa. Kehitys on ollut luonnollinen kaupungistumisen seuraus. Kuusi suurinta kaupunkia poikkeaa selvästi muusta maasta asuntokuntien talotyyppin mukaan (Kuvio 4). Talotyyppi korreloi käytössä olevan huoneluvun kanssa, joten Helsinki, Turku ja Tampere erottuvat omaksi ryhmäkseen myös kuutoskaupunkien sisällä.



Kuvio 4. Asutokunnat talotyyppin mukaan kuutoskaupungeissa ja koko maassa 2014

Lähde: Tilastokeskus, Asuminen/Asunnot ja asuinolot

Pieniä asuntoja tarvitaan erityisesti Helsingissä, Turussa ja Tampereella, sillä noissa kaupungeissa noin puolet talouksista on sinkkotalouksia ja noin 80 prosentissa talouksista asuu korkeintaan kaksi henkilöä. Perhekoot ovat suurempia Espoossa, Vantaalla ja Oulussa. (Kuvio 5.) Pidemmän aikavälin kehitys osoittaa, että henkilöiden lukumäärä on supistunut asutokunnissa koko maan tasolla ja yksinasuvia on enemmän kuin koskaan. Kehityssuunta puoltaa näkemystä, jonka mukaan kaupunkien talotutannossa tulee panostaa erityisesti pienten kerrostaloasuntojen tuotantoon.



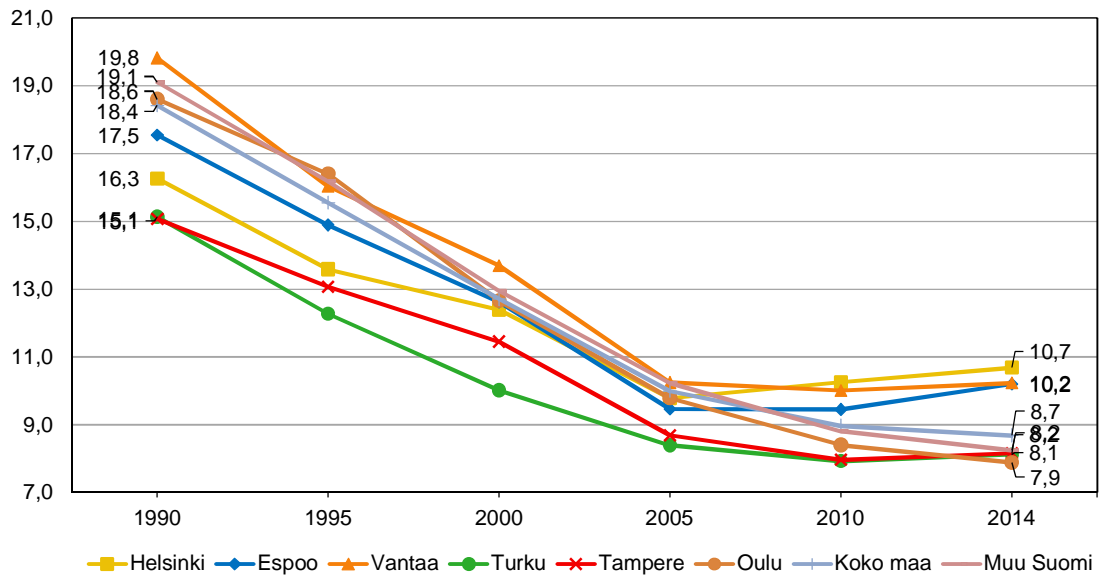
Kuvio 5. Asutokunnat henkilöluvun mukaan kuutoskaupungeissa ja koko maassa 2014

Lähde: Tilastokeskus, Kaupunki- ja seutuindikaattorit

Yksin tai kahdestaan asuvien määrän kasvun toinen puoli on, että ahtaasti asuminen<sup>2</sup> on vähentynyt selvästi koko maan tasolla ja kaikissa kuutoskaupungeissa aina vuoteen 2005

<sup>2</sup> Asutokunta asuu ahtaasti, mikäli henkilöitä on enemmän kuin yksi huonetta kohti, keittiöitä huoneeksi laske-matta.

saakka (Kuvio 6). Ahtaasti asuvien määrä on kuitenkin kääntynyt tämän jälkeen hitaasti nousuun useissa kuutoskaupungeissa. Ilmiötä voi selittää esimerkiksi jäljessä laahaava asuntorakentaminen tai korkeiksi nousseet asuntojen hinnat ja asumiskustannukset.

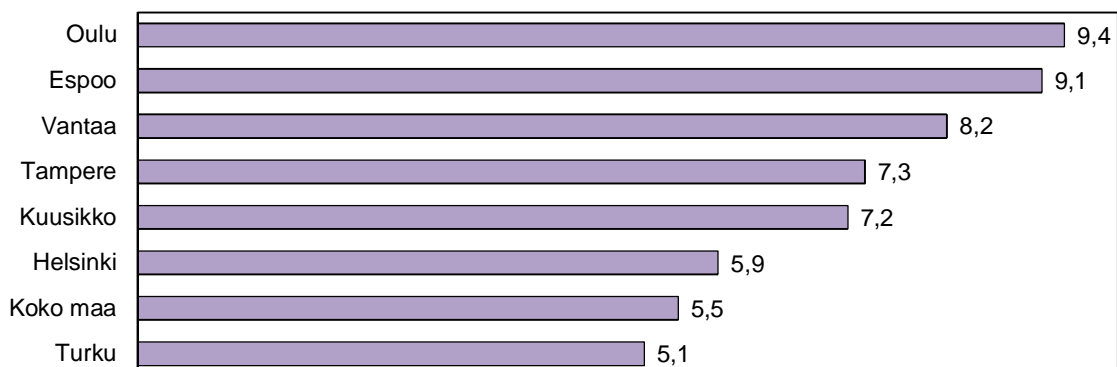


Kuvio 6. Ahtaasti asuvien osuus asutokunnista kuutoskaupungeissa, muualla Suomessa ja koko maassa 1990, 1995, 2000, 2005, 2010, 2014

Lähde: Tilastokeskus, Asuminen/Asunnot ja asuinolot

### Asuntorakentaminen

Vuosina 2010–2014 kuutoskaupunkeihin valmistui yhteensä noin 59 400 uutta asuntoa, mikä on noin 40 prosenttia koko maan asuntorakentamisesta. Asukasmäärään suhteutettuna eniten uusia asuntoja on rakennettu Ouluun ja Espooseen ja vähiten Turkuun (Kuvio 7). Rakennustuotanto myötäilee väestön kasvua (vrt. Taulukko 3). Muista kunnista tai kaupungeista kuutoskaupunkeihin muuttaneita henkilöitä on ollut 2010-luvulla eniten Helsingissä 2,1 laskennallista henkilöä valmistunutta asuntoa kohden ja vähiten Tampereella 1,4 laskennallista henkilöä asuntoa kohden.

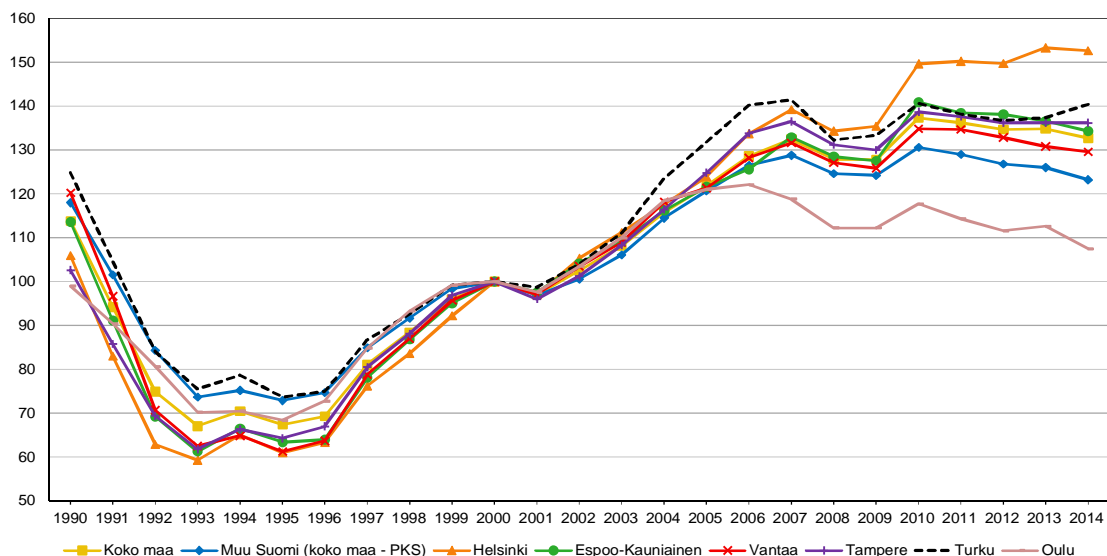


Kuvio 7. Valmistuneiden asuntojen määrä 1 000 asukasta kohti vuosina 2010–2014, keskiarvo

Lähde: Tilastokeskus, Kaupunki- ja seutuindikaattorit

## Asuntojen hinnat

Asuntojen nimelliset neliöhinnat ovat kohonneet nopeasti ja melko tasaisesti koko maassa 1990-luvun puolivälin jälkeen aina viimeisimmän taantuman alkuun eli vuoteen 2008 saakka. Tämän jälkeen asunnon ostosta koituvat nimelliskustannukset ovat pysyneet pääkaupunkiseudun ulkopuolella melko lailla samalla tasolla, mutta erityisesti Helsingin osalta nimelliskustannukset ovat jatkaneet nousuaan. Mielenkiintoisen poikkeaman tilastoon muodostaa Oulu, jossa asunnon ostosta koituvat nimelliskustannukset poikkesivat alaspäin yleisestä asuntojen hintakehityksestä jo vuonna 2006 ja lähestyvät 15 vuoden takaista tasoa. (Kuvio 8.)



Kuvio 8. Osakeasuntojen hintakehitys 1990–2014. Reaalihintaindeksi<sup>3</sup> 2000=100.

Lähde: Tilastokeskus, Asuminen/Osakeasuntojen hinnat

Vaikka asunnon oston nimellinen hinta on tullut Oulussa alaspäin viime vuosina, inflaatio on pitänyt huolta, että myös siellä asuntojen keskimääräiset neliöhinnat ovat nousseet. Oulussa sai maksaa yli sata euroa neliötä kohden enemmän vuonna 2014 kuin vuonna 2010. Suurin muutos on koettu Helsingissä, missä ostetun asunnon neliöistä sai pulittaa noin 500 euroa enemmän vuonna 2014 kuin vuonna 2010. (Taulukko 7.)

Taulukko 7. Asunto-osakehuoneistojen keskimääräiset kauppahinnat kuutoskaupungeissa ja koko maassa 2010 ja 2014 (Deflatoimaton)

	2010	2014	Muutos	Muutos
	Euro/m <sup>2</sup>	Euro/m <sup>2</sup>	Euroa	%
Helsinki	3 648	4 142	494	13,5
Espoo	3 072	3 352	280	9,1
Vantaa	2 526	2 767	241	9,5
Turku	1 939	2 115	176	9,1
Tampere	2 208	2 446	238	10,8
Oulu	1 766	1 877	111	6,3
Koko maa	1 927	2 130	203	10,5

Lähde: Tilastokeskus, Statfin

<sup>3</sup> Reaalihintaindeksi kertoo reaalisien hintojen muutoksen indeksin perusajankohtaan (vuosi 2000) verrattuna. Reaalihinta on perusvuoden hinnoin laskettu hinta, josta on poistettu hintatason muutosten vaikutukset. Useimmiten reaalihinnalla tarkoitetaan kuluttajahintaindeksillä deflatoitua nimellishintaa.

Vuonna 2005 asunnonostaja sai 100 000 eurolla keskimääräisellä kauppahinnalla Helsingistä 36 neliön, Espoosta 43 neliön, Vantaalta 52 neliön, Tampereelta 57 neliön ja Turusta sekä Oulusta noin 60 neliön asunnon (Helsingin kaupunki 2007). Vaikka tuo 100 000 euroa kerrotaan kuluttajahintaindeksin vuosimuutoksella, samalla rahasummalla sai Helsingistä ja Espoosta seitsemän neliötä vähemmän, Vantaalta yhdeksän neliötä vähemmän, Turusta 11 neliötä vähemmän ja Tampereelta kahdeksan neliötä vähemmän vuonna 2014. Ainoastaan Oulussa sai neljä neliötä enemmän vuonna 2014 kuin vuonna 2005. Nykyisellä asuntojen hintakehityksellä voidaankin sanoa olevan suoraa vaikutusta ahtaasti asuvien määrään (vrt. Kuvio 6).

### Asuntojen vuokrat

Asuntojen vuokrahinnat ovat nousseet suhteessa nopeammin kuin asuntojen ostohinnat vuosien 2010–2014 välillä (vrt. Taulukko 7 ja 8). Asuntojen vuokrataso on erityisesti pääkaupunkiseudulla muuta maata korkeampaa vapaarahoitteisten asuntojen osalta. Kustannuskehitys on eriytynyt entisestään 2010-luvulla, jolloin vapaarahoitteisten asuntojen kuukausivuokrat ovat nousseet noin 20 prosenttia pääkaupunkiseudulla ja noin 15 prosenttia koko maan tasolla (Taulukko 8). Oulussa tapahtunut maltillinen asuntojen hintakehitys muihin kuutoskaupunkeihin nähden, on korreloinut myös vapaarahoitteisten asuntojen vuokratason kanssa.

*Taulukko 8. Keskimääräiset asuntojen arava-rahoitteiset ja vapaarahoitteiset vuokrat kuutoskaupungeissa ja koko maassa vuosina 2010 ja 2014 (Deflatoimaton)*

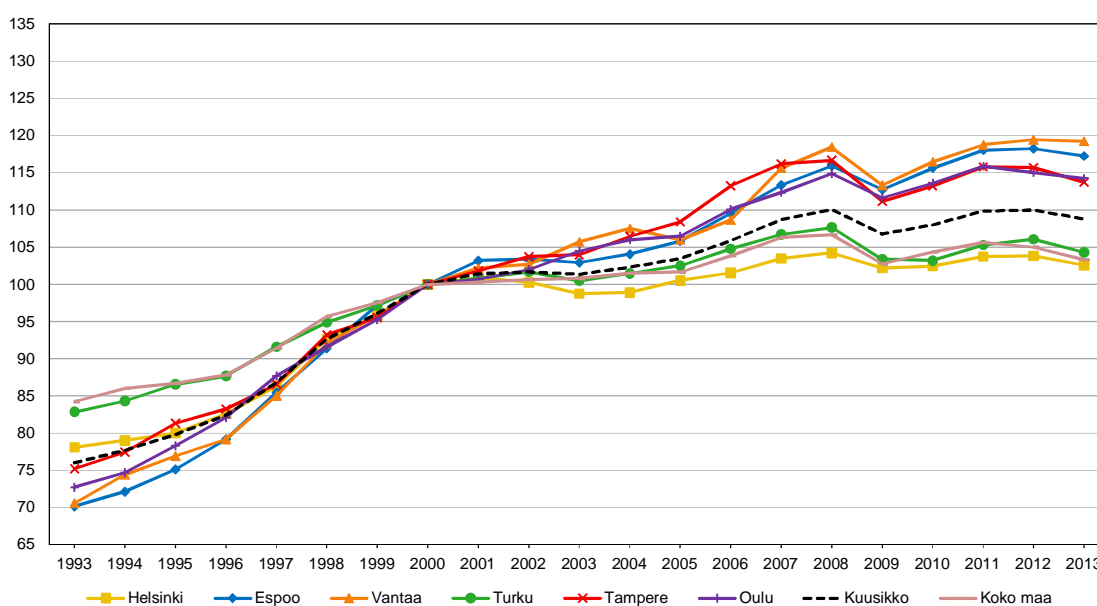
	Euroa/m <sup>2</sup> 2010		Euroa/m <sup>2</sup> 2014		Muutos, €/m <sup>2</sup>		Muutos, %	
	Arava	Vapaa	Arava	Vapaa	Arava	Vapaa	Arava	Vapaa
Helsinki	10,3	14,4	11,8	17,6	1,5	3,3	14,2	22,6
Espoo	10,7	12,6	12,2	15,0	1,6	2,4	14,5	18,6
Vantaa	10,9	11,8	12,4	14,4	1,5	2,7	13,4	22,6
Turku	9,2	10,5	11,0	12,3	1,8	1,7	19,5	16,5
Tampere	9,7	11,2	11,6	13,3	1,9	2,1	19,8	18,7
Oulu	9,1	10,3	10,4	11,4	1,4	1,1	15,1	10,9
Koko maa	9,6	11,2	11,0	12,8	1,4	1,7	14,2	14,8

Lähde: Tilastokeskus, Statfin

### 3. ELINKEINORAKENNE

#### Työpaikat

Tilastokeskuksen rekisteripohjaisen työssäkäyntitilaston mukaan vuonna 2013 kuutoskaupungeissa oli hieman yli 900 000 työpaikkaa, joka vastaa 39,3 prosenttia koko maan työpai-koista. Kuutoskaupungeissa työskentelee kasvava määrä koko maan työntekijöistä, sillä vuonna 1995 kuutoskaupungeissa työskenteli 34,3 ja vuonna 2005 työskenteli 38,0 koko maan työntekijöistä. Kasvu on kuitenkin hidastunut 2000-luvulla 1990-lukuun verrattuna. Kuutoskaupungeista eniten työpaikkoja ovat onnistuneet luomaan 2000-luvulla Vantaa, Espoo, Tampere ja Oulu. (Kuvio 9.)



Kuvio 9. Työpaikkojen kokonaismäärän muutos kuutoskaupungeissa ja koko maassa 1993–2013 (indeksi, 2000 = 100)

Lähde: Tilastokeskus, Statfin

Pääkaupunkiseudulla sijaitti reilu neljännes koko maan työpaikoista ja kaksi kolmasosaa kuutoskaupunkien työpaikoista. Määrällisesti eniten työpaikkoja oli Helsingissä, noin 382 000 työpaikkaa, eli 16,6 prosenttia koko maan työpaikoista. (Taulukko 9.)

Taulukko 9. Työpaikkojen kokonaismäärät kuutoskaupungeissa ja koko maassa 2009–2013

	2009	2010	2011	2012	2013
Helsinki	380 579	381 625	386 357	386 634	381 942
Espoo	115 624	118 585	121 055	121 253	120 247
Vantaa	101 134	103 955	105 995	106 602	106 420
Turku	94 352	94 188	96 080	96 812	95 201
Tampere	114 120	116 219	118 866	118 797	116 750
Oulu	82 139	83 581	85 259	84 620	84 078
Kuusikko	887 948	898 153	913 612	914 718	904 638
Koko maa	2 289 975	2 325 679	2 354 422	2 339 904	2 301 751

Lähde: Tilastokeskus, Statfin

## Toimialat

Taulukossa 10 on kuvattu kuutoskaupunkien työpaikkojen painopisteitä koko maahan suhteutettuna. Toimialoittainen tarkastelu osoittaa, ettei kuutoskaupungeista löydy yhtä yhteistä nimittäjää erikoistumiselle. Ainoastaan tieteellinen ja tekninen toiminta voidaan nähdä yhteisenä piirteenä, Vantaata lukuun ottamatta. Vantaalla sen sijaan korostuvat kaupan ja logistiikan alat. Myös hallinto- ja tukipalvelutoiminta on ominainen toimiala kuutoskaupungeissa. Myös henkilöstömäärällisesti merkittävän julkiseen hallintoon ja maanpuolustukseen liittyvien tehtävien hoito on keskittynyt pääkaupunkiin eli Helsinkiin.

*Taulukko 10. Kuutoskaupunkien palvelu- ja jalostussektorin työpaikkojen erikoistuminen<sup>4</sup> koko maahan verrattuna vuonna 2013 (koko maa = 100)*

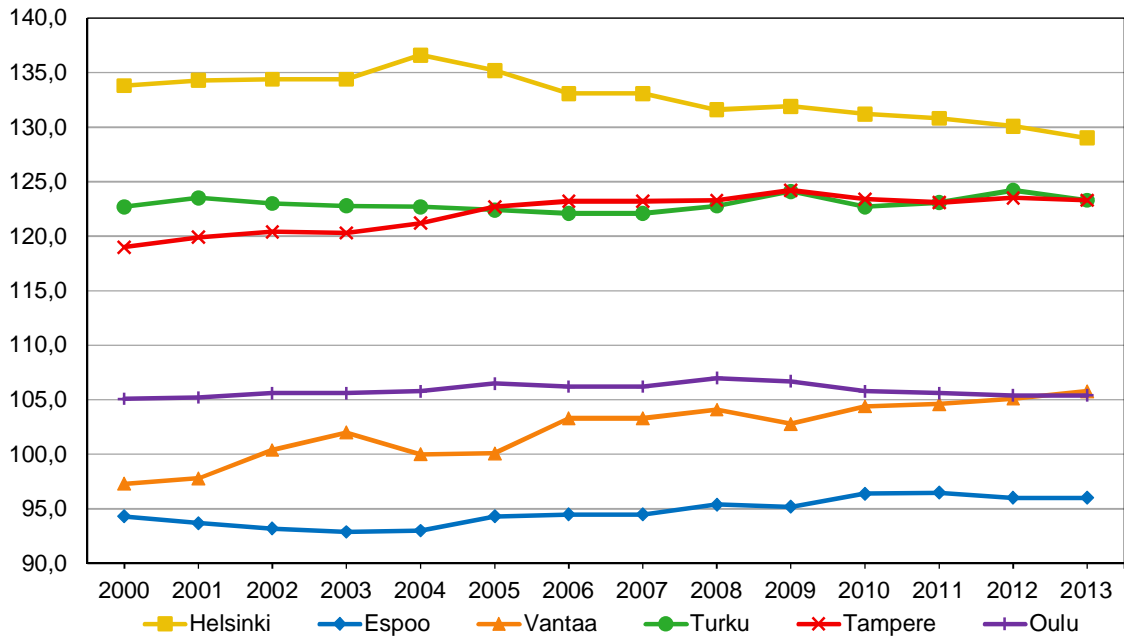
	Helsinki	Espoo	Vantaa	Turku	Tampere	Oulu	Koko maa
C Teollisuus	32	83	91	81	103	81	100
D Sähkö-, kaasu- ja lämpöhuolto, jäähdytysliiketoiminta	86	223	76	40	87	74	100
E Vesihuolto, viemäri- ja jätevesihuolto, jätehuolto ja muu ympäristön puhtaanapito	36	71	133	99	60	107	100
F Rakentaminen	76	78	119	81	85	108	100
G Tukku- ja vähittäiskauppa; moottoriajoneuvojen ja moottoripyörien korjaus	92	149	184	92	94	87	100
H Kuljetus ja varastointi	88	56	268	111	79	83	100
I Majoitus- ja ravitsemistoiminta	126	82	102	106	106	89	100
J Informaatio ja viestintä	244	245	47	102	187	117	100
K Rahoitus- ja vakuutus toiminta	243	167	42	117	87	83	100
L Kiinteistöalan toiminta	159	89	74	125	115	95	100
M Ammatillinen, tieteellinen ja tekninen toiminta	170	175	87	117	132	136	100
N Hallinto- ja tukipalvelutoiminta	116	105	129	121	114	109	100
O Julkinen hallinto ja maanpuolustus; pakollinen sosiaalivakuutus	148	46	71	112	89	104	100
P Koulutus	89	120	51	124	109	128	100
Q Terveys- ja sosiaalipalvelut	86	70	52	114	102	116	100
R Taiteet, viihde ja virkistys	151	125	81	113	121	92	100
S Muu palvelutoiminta	145	62	69	100	84	97	100
T Kotitalouksien toiminta työnantajina; kotitalouksien eriyttämätön toiminta tavaroiden ja palvelujen tuottamiseksi	71	86	74	52	81	187	100
U Kansainvälisten organisaatioiden ja toimielinten toiminta	457	114	87	5	0	0	100
X Toimiala tuntematon	75	96	72	74	80	78	100

Lähde: Tilastokeskus, Statfin

## Työpaikkaomavaraisuus

Työpaikkaomavaraisuusaste on kasvanut kuutoskaupungeissa 2000-luvun aikana, Helsinkiä lukuun ottamatta (kuvio 10). Työpaikkaomavaraisuuden kasvu on keskittynyt lähinnä Vantaalle (kasvua 8,5 % 2000–2013) ja Tampereelle (kasvua 4,3 % 2000–2013). Korkein työpaikkaomavaraisuus on Helsingissä, mutta myös Turussa, Tampereella, Oulussa ja Vantaalla on työpaikkoja enemmän kuin työllisiä.

<sup>4</sup> Erikoistumisanalyysi perustuu toimialoittaisista työpaikkatiedoista laskettaviin erikoistumisindekseihin, jotka kuvaavat toimialan työpaikkaosuutta alueella suhteutettuna saman toimialan työpaikkaosuuteen vertailualueella (koko maassa). Kun tällä tavalla laskettu suhdeluku muutetaan indeksiksi, se saa arvon 100, jos toimialan työpaikkaosuus on alueella yhtä suuri kuin koko maassa. Jos indeksin arvo on suurempi kuin 100, alue on erikoistunut kyseiseen toimialaan ja toimii alan tuotteiden nettoviejänä. Taulukossa on punaisella lihavoitu ne toimialat, joilla erikoistumisindeksin arvo ylittää 120 eli toimialat, joiden työpaikkaosuus alueella on vähintään 20 prosenttia suurempi kuin koko maassa.

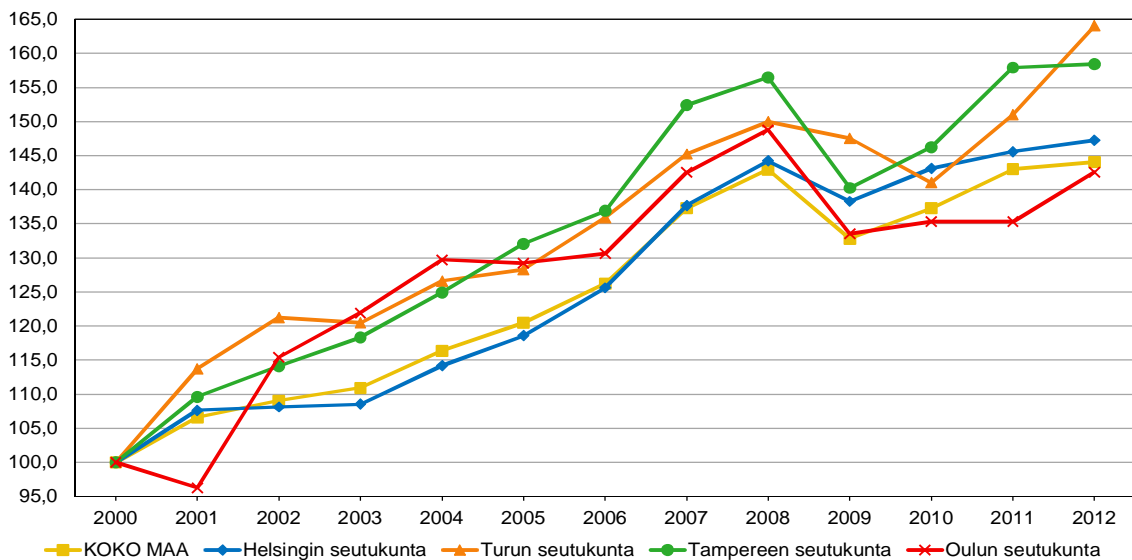


Kuvio 10. Työpaikkaomavaraisuus 2000–2013 (indeksi, koko maa = 100)

Lähde: Tilastokeskus, Statfin

## Taloukasvu

Alueellinen bruttoarvonlisäys on kasvanut Helsingin, Tampereen, Turun ja Oulun seutukunnissa vuosien 2000–2012 aikana koko maan tahtiin tai sitä ripeämmin. Pienen poikkeuksen muodostaa Oulun seutukunta, jossa bruttoarvon nousu on heittelehtinyt muita seutukuntia enemmän, kun sitä vertaa koko maan tasoon. (Kuvio 11.)

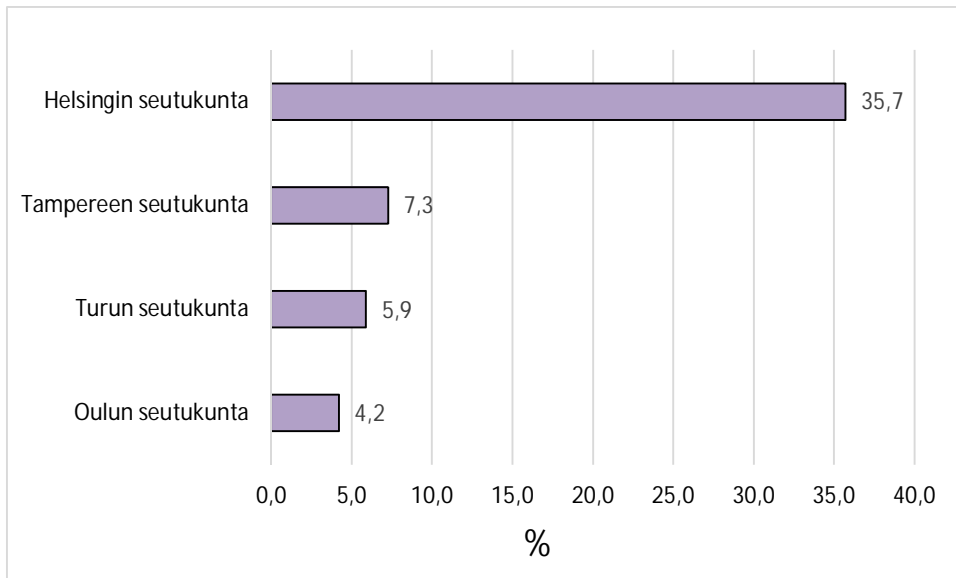


Kuvio 11. Bruttoarvonlisäys seutukunnittain 2000–2012 (indeksi, 2000 = 100)

Lähde: Tilastokeskus, Statfin



Helsingin seutukunnan osuus koko maan bruttoarvonlisäyksestä oli reilu kolmannes vuonna 2012, mikä oli moninkertainen muihin seutukuntiin verrattuna. Tampereen seutukunnan osuus oli 7,3 prosenttia, Turun 5,9 prosenttia ja Oulun 4,2 prosenttia vuonna 2012. (Kuvio 12.)

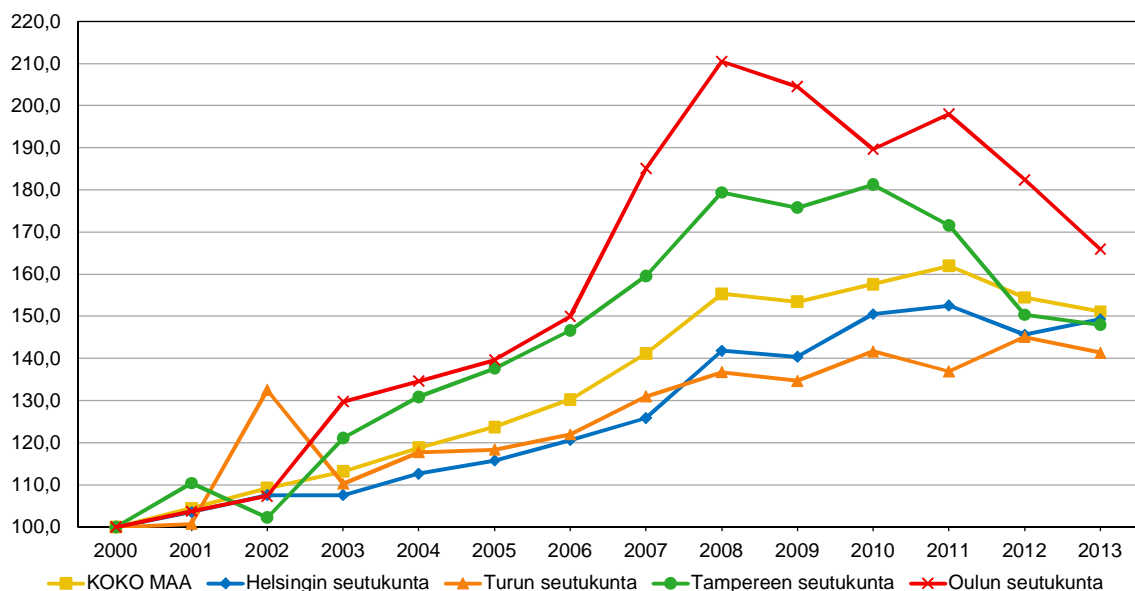


Kuvio 12. Seutukuntien osuus koko maan bruttoarvonlisäyksestä 2012

Lähde: Tilastokeskus, Statfin

#### Tutkimus- ja tuotekehittämistoiminta

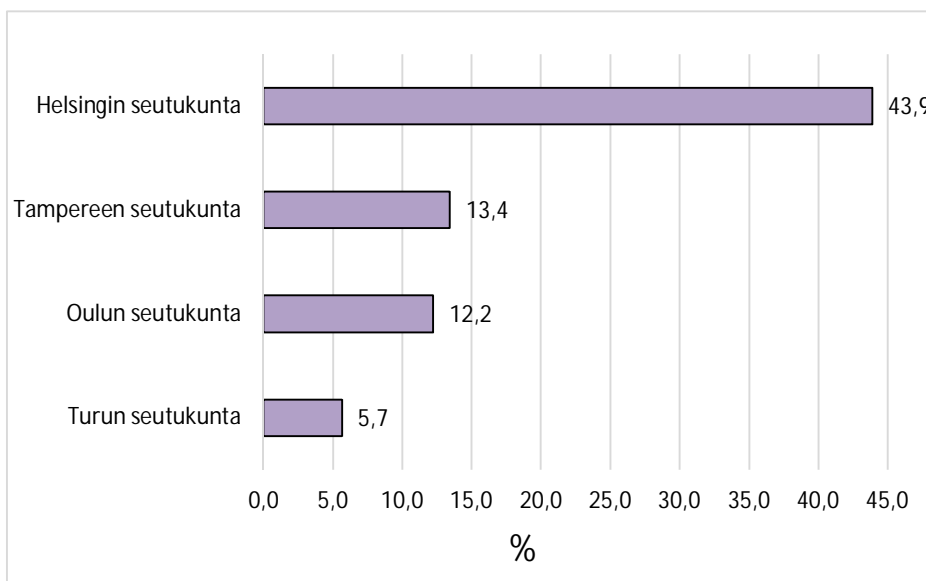
Tutkimus- ja kehittämistoimintaan on laitettu lisäpanostusta 2000-luvun aikana erityisesti Oulun ja Tampereen seutukunnissa (Kuvio 13). Helsingin ja Turun seutukunnat ovat jääneet lähes koko 2000-luvun aikana koko maan keskiarvokehityksen alapuolelle.



Kuvio 13. Tutkimus- ja tuotekehittämismenojen kehitys seutukunnittain ja koko maan tasolla vuosina 2000–2013 (Indeksi, 2000 = 100)

Lähde: Tilastokeskus, Statfin

Tutkimus- ja tuotekehittämistoiminta on selvästi painottunut Helsingin seutukuntaan. Vuonna 2013 siihen käytettiin yhteensä 2 933 milj. euroa, joka oli 43,9 prosenttia koko maan vastaavista menoista. Helsingin seutukunnan 2000-luvun keskiarvo on 42,1 prosenttia koko maan kuluista. Tampereen seutukunnan suhteellinen osuus tutkimus- ja tuotekehittämistoiminnan kustannuksista on parina viime vuonna laskenut hieman 2000-luvun keskiarvosta (14,7 %) ollen 897 milj. euroa vuonna 2013 ja vastaten 13,4 prosentin osuutta koko maan vastaavista menoista. Oulun seutukunnassa käytettiin 818 milj. euroa tutkimukseen ja tuotekehittämistoimintaan vuonna 2013 ja se oli 12,2 prosenttia koko maan menoista. Oulun seutukunnan 2000-luvun keskiarvo on 12,9 prosenttia koko maan kuluista. Alhaisimmat tutkimus- ja tuotekehittämismenot olivat Turun seutukunnassa, jossa niihin käytettiin 378 milj. euroa, eli 5,7 prosenttia koko maan menoista vuonna 2013, mikä lähes sama kuin 2000-luvun keskiarvo 5,8 prosenttia. (Kuvio 14.)



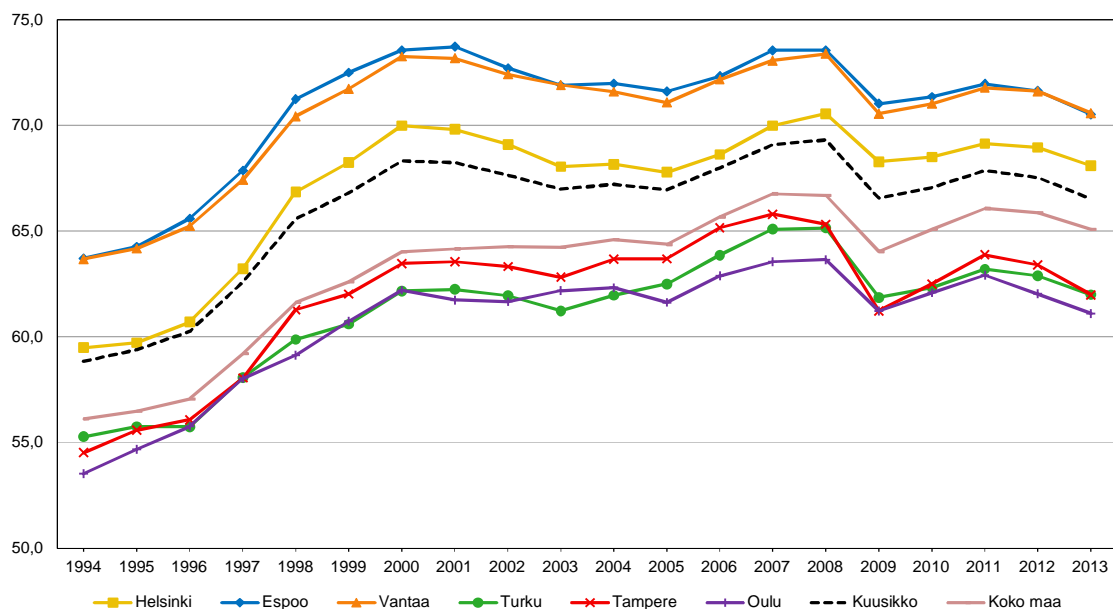
*Kuvio 14. Tutkimus- ja tuotekehittämismenojen osuus koko maan vastaavista menoista seutukunnittain 2013*

Lähde: Tilastokeskus, Tiede, teknologia ja tietoyhteiskunta

## 4. TYÖMARKKINAT

### Työllisyys

Kuutoskaupunkien työllisyysaste, eli 15–64-vuotiaiden työllisten osuus saman ikäisestä väestöstä, on pysynyt 66,5–69,3 prosentin välillä vuosina 2000–2013. Työllisyysaste jakaa kaupungit kahteen luokkaan. Pääkaupunkiseutu erottuu muista kuutoskaupungeista selvästi korkeammalla työllisyysasteella. Korkeimmat työllisyysasteet löytyvät Espoosta ja Vantaalta. Näissä kaupungeissa työllisyysaste on pysynyt keskimäärin 4,8 prosenttiyksikköä kuutoskaupunkien ja 7,6 prosenttiyksikköä koko maan keskiarvojen yläpuolella vuosina 1994–2013. Työllisyysaste oli Espoossa 70,5 prosenttia ja Vantaalla 70,6 prosenttia vuonna 2013. Oulu jää näistä lukemista lähes kymmenen prosenttiyksikköä, eikä Tampere ja Turku merkittävästi eroa Oulun lukemista. (Kuvio 15.)



Kuvio 15. Työllisyysaste<sup>5</sup> kuutoskaupungeissa ja koko maassa 1994–2013

Lähde: Tilastokeskus, Kaupunki- ja seutuindikaattorit

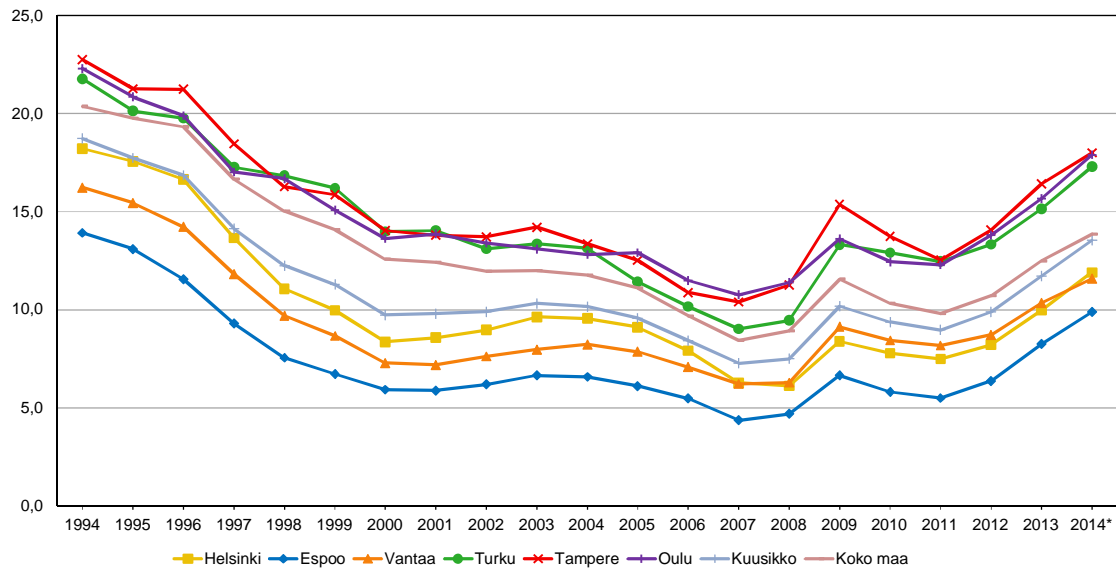
### Työttömyys

Työttömien määrä kasvoi työssäkäyntitilaston mukaan koko maan tasolla runsaalla 34 000:lla eli 10,5 prosentilla vuosina 2013–2014. Työttömyys kääntyi kasvuun vuonna 2008. Tilanne näytti menevän jo parempaan suuntaan vuosina 2010–2011, mutta työttömyys kääntyi jälleen nousuun vuonna 2012.

Ero kuutoskaupunkien välillä näkyy myös työttömyysasteessa. Pääkaupunkiseutu erottuu omaksi ryhmäkseen ja jää kuutoskaupunkien ja koko maan keskiarvojen paremmalle puolelle. Tampere, Turku ja Oulu jäävät puolestaan edellä mainittujen keskiarvojen yläpuolelle.

<sup>5</sup> Työllisyysaste: Työllisten prosenttiosuus väestöstä. Suomen virallinen työllisyysaste lasketaan Tilastokeskuksen otospohjaisessa työvoimatutkimuksessa 15–64-vuotiaiden työllisten prosenttiosuutena saman ikäisestä väestöstä. Tässä julkaisussa kuntatasoiset työllisyysasteet on laskettu Tilastokeskuksen työssäkäyntitilaston tietoista 15–64-vuotiaille.

Työttömyysaste laski kuutoskaupunkien tasolla aina vuoteen 2007 saakka, jonka jälkeinen talouskriisi on lisännyt työttömyyden korkeimmilleen 2000-luvulla. (Kuvio 16.)



Kuvio 16. Työttömyysaste<sup>6</sup> kuutoskaupungeissa ja koko maassa 1994–2014

\*Ennakkotieto

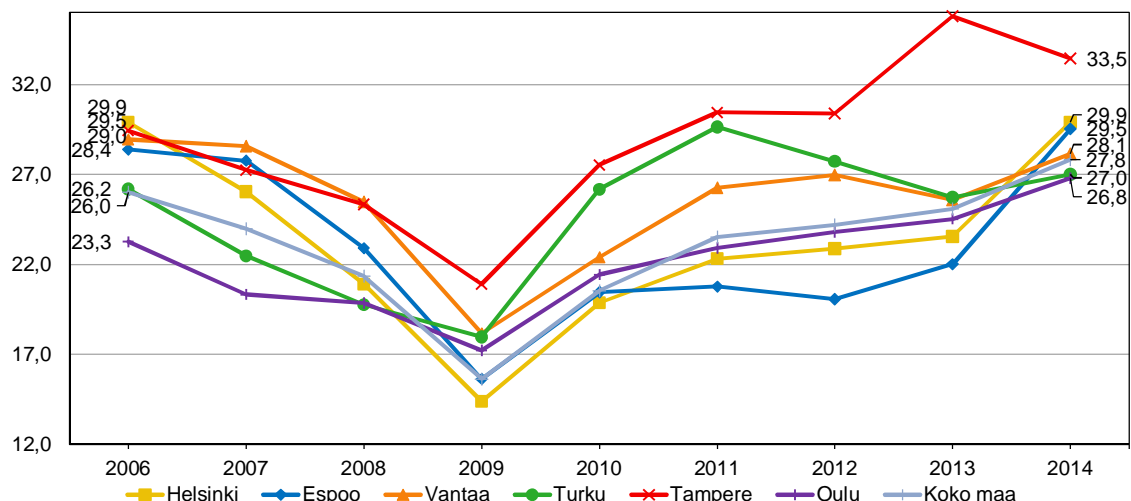
Lähde: Tilastokeskus, Kaupunki- ja seutuindikaattorit

### Pitkäaikaistyöttömyys

Pitkäaikaistyöttömien määrä reagoi talouden muutoksiin hieman viipeellä. Pitkäaikaistyöttömien osuus työttömistä työnhakijoista kääntyi kasvuun vuonna 2009 ja on kasvanut siitä lähtien koko maan tasolla. Kuutoskaupungeissa on keskimäärin enemmän pitkäaikaistyöttömiä kuin koko maan tasolla. Pitkäaikaistyöttömyys on siis kuutoskaupunkien erityinen haaste.

Pitkäaikaistyöttömien määrä on ollut viime vuosina korkein Tampereella kaikista kuutoskaupungeista. Tilanne on kohentunut Tampereen osalta vuoden 2014 aikana ja parantunut edelleen vuoden 2015 osalta, jolloin Tampere saavutti kesäkuussa koko maan keskiarvon. Pitkäaikaistyöttömien määrä on kasvanut vuodesta 2013 lähtien erityisesti Espoossa ja Helsingissä, joissa pitkäaikaistyöttömiä on eniten suhteessa työttömien työnhakijoiden määrään. (Kuvio 17.)

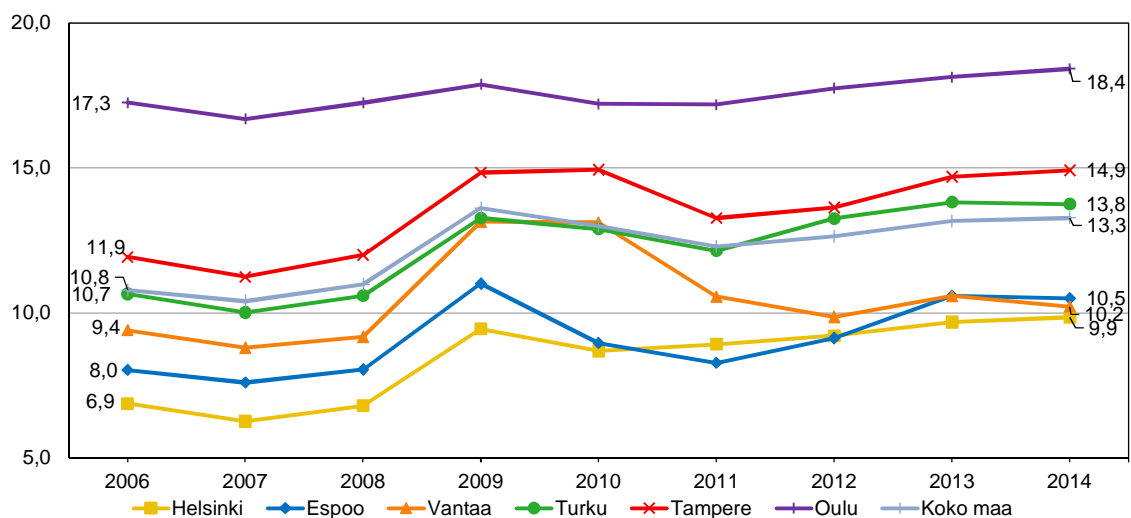
<sup>6</sup> Työttömyysaste: Työttömyysaste on työttömien prosenttiosuus saman ikäisestä työvoimasta. Virallinen työttömyysaste lasketaan 15–74-vuotiaiden työttömien prosenttiosuutena saman ikäisestä työvoimasta.



Kuvio 17. Pitkäaikaistyöttömien osuus työttömistä työnhakijoista kuutoskaupungeissa ja koko maassa 2006–2014

Lähde: Tilastokeskus, Statfin

Nuorisotyöttömyysprosentit liikkuvat yleisesti ottaen hieman korkeammalla kuin yleinen työttömyysaste. Nuorisotyöttömyys on vaivannut tarkastelujaksolla 2006–2014 erityisesti Oulua. Paras tilanne on ollut pääkaupunkiseudulla, missä nuorille on ollut töitä selvästi koko maan keskiarvoa enemmän, lukuun ottamatta Vantaata vuosina 2009–2010. (Kuvio 18.)

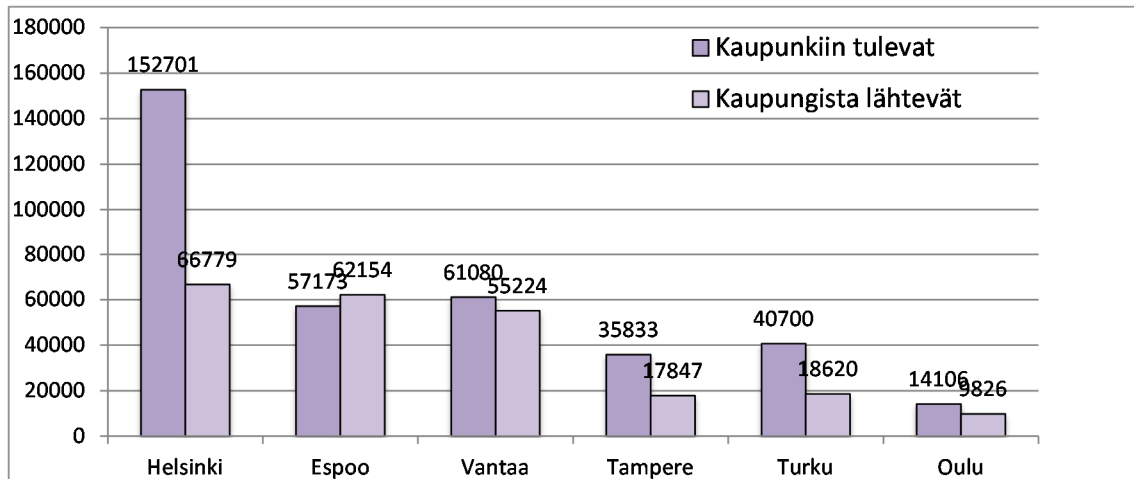


Kuvio 18. Nuorisotyöttömien, alle 25-vuotiaat, osuus työttömistä työnhakijoista kuutoskaupungeissa ja koko maassa 2006–2014

Lähde: Tilastokeskus, Statfin

## Työmatkaliikenne

Kuutoskaupunkilaisista työllisistä noin 40 prosenttia käy työssä oman kotikaupunkinsa ulkopuolella ja liikkuvuus on 2000-luvun aikana hieman lisääntynyt (1,9 prosenttiyksikköä). Viikkain työmatkaliikenne suuntautuu Helsinkiin, jossa kävi muualta töissä noin 152 700 henkilöä vuonna 2013 (Kuvio 20). Helsinkiläisistä puolestaan työskenteli kotikaupungin ulkopuolella vastaavana ajankohtana hieman alle 66 800 henkilöä. Espoon työpaikkaomavaraisuus jää ainoana kuutoskaupunkina alle 100 prosentin, mikä näkyy myös kuviossa 19.



Kuvio 19. Kuutoskaupunkien työmatkaliikenne 2013

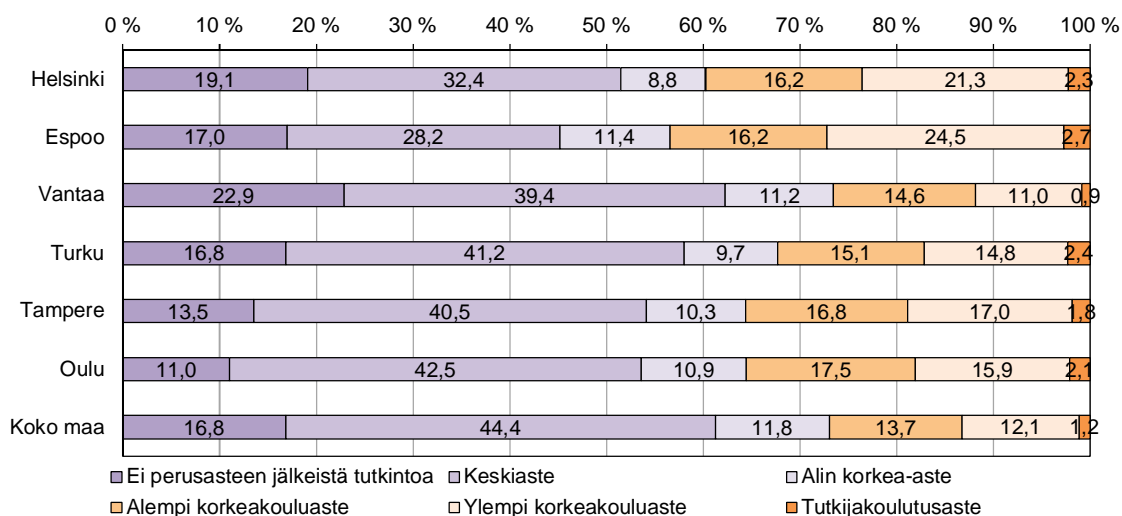
Lähde: Tilastokeskus, Kaupunki- ja seutuindikaattorit

## 5. KOULUTUS

Kuutoskaupunkien väestöstä korkea-asteen tutkinnon suorittaneiden osuus on suurempi kuin koko maan keskitasolla. Hannu Tervon<sup>7</sup> tutkimusten mukaan työpaikat seuraavat korkeasti koulutettuja erityisesti taloudellisen kasvun aikana. Tämä tarkoittaa sitä, että kuutoskaupunkien kasvu on pitkälti myös tarjontavetoista. Teorian mukaan korkeaa osaamista tarvitsevat yritykset hakeutuvat paikkakunnille, joista löytyy korkeasti koulutettua väestöä, minkä seurauksena alueelle keskittyy myös muuta palveluliiketoimintaa, joka edelleen ohjaa myös vähemmän koulutetun väestön keskittymistä. Tätä kautta korkeasti koulutetut ja erityisesti ylemmän korkea-asteen tutkinnon omaavat ovat avainasemassa väestönkeskitymisen kannalta.

### Koulutustaso

Ylemmän korkea-asteen tutkinnon suorittaneista 51,8 prosenttia asui kuutoskaupungeissa vuonna 2013<sup>8</sup> (vrt. Asukkaita 30,8 % väestöstä vuonna 2013; ks. taulukko 2). Pääkaupunki-seutu ja erityisesti Espoo ja Helsinki erottuvat korkeasti koulutetun väestön osalta koko maasta, mutta myös muista kuutoskaupungeista. Kuutoskaupunkien korkein koulutustaso löytyy Espoosta, jossa 24,5 prosenttia 25–64 vuotta täyttäneistä oli suorittanut ylemmän korkea-asteen tutkinnon vuonna 2013. Tampereella, Turussa ja Oulussa vastaava luku on 14,8–17,0 prosenttia ja Vantaalla jäätin koko maan keskiarvon alapuolelle.



Kuvio 20. 25–64 vuotta täyttäneen väestön koulutustaso kuutoskaupungeissa, muualla Suomessa ja koko maassa 2014

Lähde: Tilastokeskus, Statfin

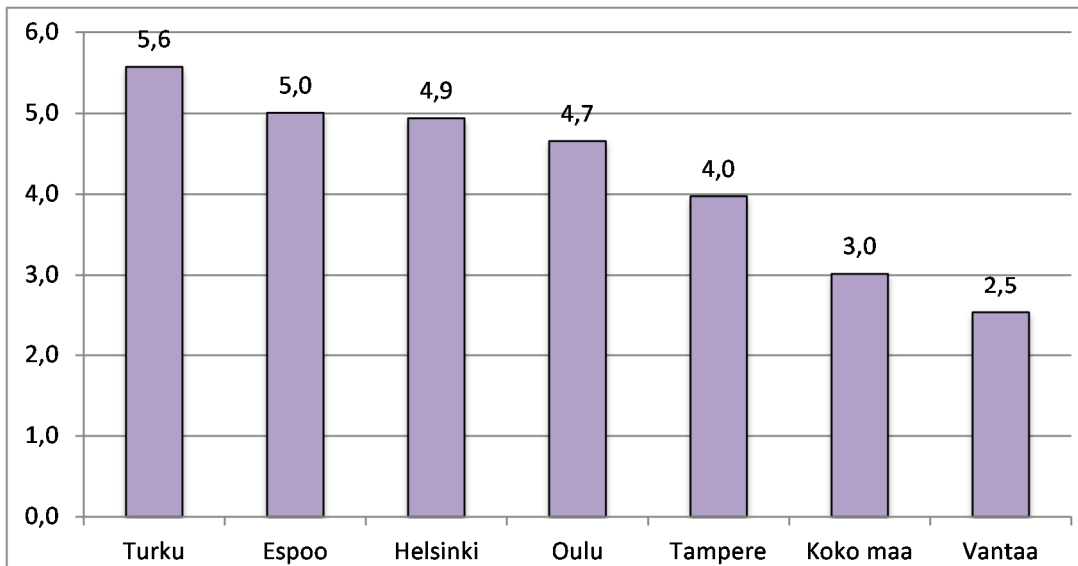
Kuutoskaupungeissa asui 60,3 prosenttia kaikista tutkijakoulutuksen saaneista vuonna 2013. Tutkijakoulutusaste erottaa kuutoskaupungit koulutusasteen mukaan muusta maasta,

<sup>7</sup> Hannu Tervon (2014) tutkimuksen mukaan korkeasti koulutetut ajavat alueellista muutosta erityisesti taloudellisen kasvun aikana.

<sup>8</sup> Ylemmän korkea-asteen suorittaneiden määrä kuutoskaupungeissa on pysynyt melko vakaana vuodesta 1990 lähtien, jolloin ylemmän korkeakoulututkinnon suorittaneista 51,9 prosenttia asui kuutoskaupungeissa.

mutta tilanne on muuttunut pitkällä aikavälillä. Tutkijakoulutuksen saaneiden suhteellinen määrä kaikista tutkijakoulutuksen saaneista on laskenut kuutoskaupungeissa yhtäjaksoisesti vuosien 1990–2013 välillä. Vuonna 1990 tutkijakoulutuksen saaneista asui kuutoskaupungeissa 68,1 prosenttia ja vielä vuonna 2001 asui 64,0 prosenttia.

Tutkijakoulutuksen suorittaneiden osuus korkea-asteen suorittaneista on kuutoskaupunkien joukossa korkein Turussa, 5,6 prosenttia ja matalin Vantaalla, joka alitti myös koko maan tason vuonna 2013. (Kuvio 21.)



Kuvio 21. Tutkijakoulutettujen osuus korkea-asteen tutkinnon suorittaneista kuutoskaupungeissa, muualla Suomessa ja koko maassa 2013

Lähde: Tilastokeskus, Statfin

Jos tutkijakoulutuksen saaneiden määrä jatkaa laskuaan kuutoskaupungeissa, on mielenkiintoista seurata sen mahdollisia vaikutuksia väestön keskittymisen kannalta, tämä sillä oletuksella, että työpaikat seuraavat lähtökohtaisesti korkeasti koulutettuja. On tietysti otettava huomioon, että korkea-asteen koulutuksen saaneiden määrä on kasvanut ja ylemmän korkeakoulututkinnon saaneiden määrä on pysynyt suhteellisen vakaana kuutoskaupungeissa pitkällä aikavälillä.

#### Yliopistokoulutus

Vuonna 2014 kuutoskaupungeissa opiskeli 72,8 prosenttia koko maan 163 800 yliopisto-opiskelijasta. Opiskelijamäärät ovat laskeneet kuutoskaupungeissa 3,5 prosenttiyksikköä vuodesta 2001. Yliopistotutkinnon saaneita oli kuutoskaupungeissa 71,6 prosenttia vuonna 2014 koko maassa valmistuneista (73,8 prosenttia vuonna 2001).



Taulukko 11. Kuutoskaupunkien yliopistojen opiskelijamäärät ja suoritettut tutkinnot vuonna 2014

	Opiskelijat	Alemmat tutkinnot	Ylemmät tutkinnot	Jatkotutkinnot
<b>PÄÄKAUPUNKISEUTU</b>				
Helsingin yliopisto	34 833	2 719	2 648	721
Aalto-yliopisto	18 343	1 592	1 663	237
Taideyliopisto	1 985	184	257	24
Svenska handelshögskolan	2 433	229	278	19
<b>TURKU</b>				
Turun yliopisto	16 788	1 519	1 713	304
Åbo Akademi	6 139	507	517	102
<b>TAMPERE</b>				
Tampereen yliopisto	15 134	1 105	1 184	282
Tampereen tekn. yliopisto	8 804	687	812	99
<b>OULU</b>				
Oulun yliopisto	14 822	1 254	1 393	249

Lähde: Tilastokeskus, Statfin

Ulkomaalaisten yliopisto-opiskelijoiden määrä on lähes kaksinkertaistunut maassamme vuosien 2005–2012 välillä ja muodosti 4,4 prosenttia kaikista yliopisto-opiskelijoista vuonna 2012, (2,1 % vuonna 2005). Ulkomaalaisten opiskelijoiden määrän kasvu on ollut tavoitteiden mukaista.<sup>9</sup> OECD:n tilastoista käy ilmi, että Suomi jäi kaikkien korkeakouluopiskelijoiden osalta (5,1 %) selvästi OECD:n keskiarvon (8,4 %) alapuolelle vuonna 2012<sup>10</sup>, mutta vuonna 2013 ulkomaalaisia opiskelijoita oli jo 7,1 prosenttia korkeakouluopiskelijoista, OECD:n keskiarvon ollessa 9,0 prosenttia.<sup>11</sup>

Ulkomaalaisia opiskelijoita oli kuutoskaupungeissa 74,4 prosenttia kaikista 9600 ulkomaalaisesta opiskelijasta vuonna 2012. Pääkaupunkiseudun yliopistoissa opiskeli 41,7 prosenttia koko maan ulkomaalaisista yliopisto-opiskelijoista vuonna 2012. Tampereella vastaava osuus oli 12,9 prosenttia, Turussa 12,5 prosenttia ja Oulussa 7,3 prosenttia. (Kuvio 22.)

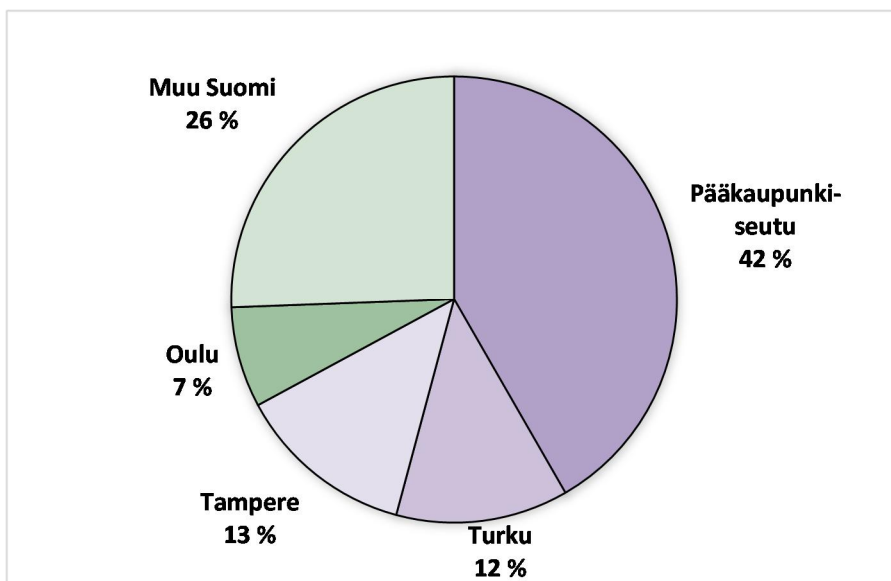
<sup>9</sup> Korkeakoulutuksen kansainvälistymisstrategiassa (OPM 2009) vuosille 2009–2015 esitetty tavoite on, että suomalaisiin korkeakouluihin tulisi 20 000 ulkomaalaista tutkinto-opiskelijaa vuoteen 2015 mennessä, mikä vastaisi noin seitsemää prosenttia kaikista opiskelijoista.

<sup>10</sup> OECD: Education at a glance 2014.

[http://www.keepeek.com/Digital-Asset-Management/oecd/education/education-at-a-glance-2014\\_eag-2014-en#page1](http://www.keepeek.com/Digital-Asset-Management/oecd/education/education-at-a-glance-2014_eag-2014-en#page1)

<sup>11</sup> OECD: Education at a glance 2014.

[http://www.keepeek.com/Digital-Asset-Management/oecd/education/education-at-a-glance-2015/indicator-c4-who-studies-abroad-and-where\\_eag-2015-27-en#page1](http://www.keepeek.com/Digital-Asset-Management/oecd/education/education-at-a-glance-2015/indicator-c4-who-studies-abroad-and-where_eag-2015-27-en#page1)



Kuvio 22. Ulkomaalaisten yliopisto-opiskelijoiden sijoittuminen pääkaupunkiseudun ja muiden kuutoskaupunkien yliopistoihin 2012

Lähde: Tilastokeskus, Statfin

### Ammattikorkeakoulutus

Ammattikorkeakouluopiskelijoita oli koko maassa noin 138 700 vuonna 2014. Näistä opiskelijoista lähes puolet (48,8 %) opiskeli kuutoskaupungeissa ja noin 40 850 opiskelijaa (29,5 %) opiskeli pääkaupunkiseudulla (Taulukko 12).

Taulukko 12. Kuutoskaupunkien ammattikorkeakoulujen opiskelijamäärät ja suoritettut tutkinnot vuonna 2014

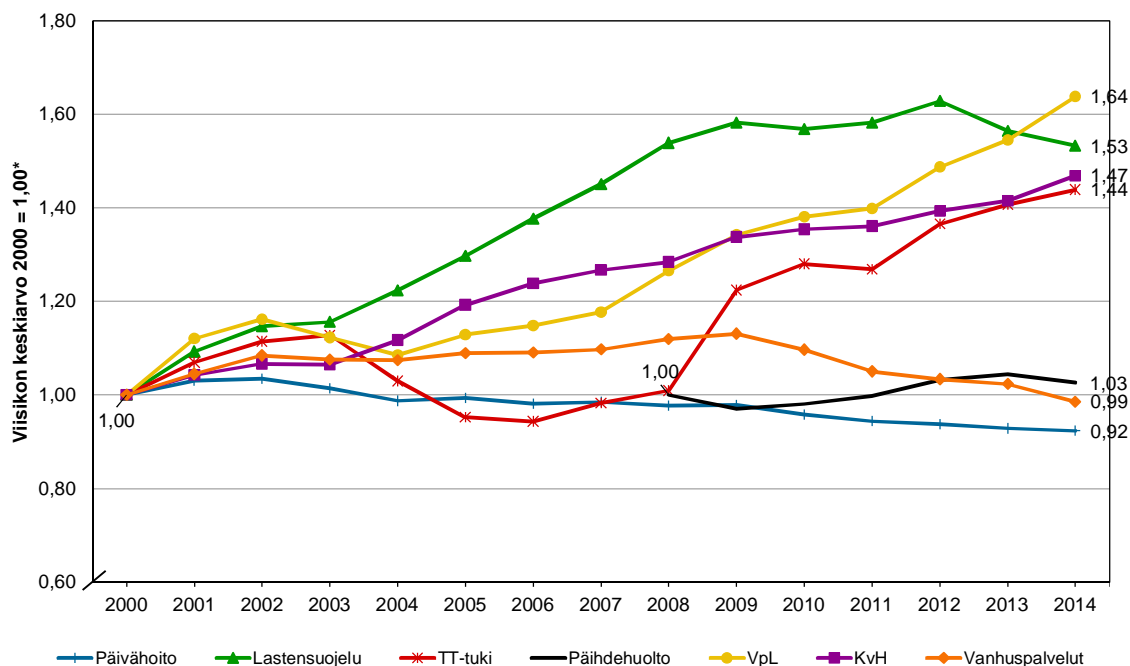
	Opiskelijat	Joista ylempi AMK	Tutkinnot yhteensä	Joista ylempi AMK
<b>PÄÄKAUPUNKISEUTU</b>				
Diakonia-ammattikorkeakoulu	2 969	132	700	28
Haaga-Helia ammattikorkeakoulu	10 183	743	1 804	139
Humanistinen ammattikorkeakoulu	1 517	55	278	29
Laurea-ammattikorkeakoulu	7 611	637	1 559	175
Metropolia ammattikorkeakoulu	16 181	1 102	2 659	289
Yrkeshögskolan Arcada	2 390	183	395	23
<b>TURKU</b>				
Turun ammattikorkeakoulu	9 299	547	1 851	163
<b>TAMPERE</b>				
Tampereen ammattikorkeakoulu	9 495	572	1 856	203
<b>OULU</b>				
Oulun ammattikorkeakoulu	7 983	432	1 369	93

Lähde: Tilastokeskus, Statfin

## 6. HYVINVOINTI

Väestön hyvinvointi ja hyvinvointia tuottavien palvelujen kustannusten kehitys ovat kuutoskaupunkien vertailutyön ytimessä. Väestön hyvinvointi ja hyvinvointipalvelujen tuottaminen ovat joutuneet ahtaalle 2008 alkaneen finanssikriisin seurauksena. Muutos näkyy muun muassa toimeentulo- ja asumistukea saaneiden määrän kasvussa sekä hyvinvointipalvelukustannusten nousuna.

Kuviossa 23 on kuvattuna pidemmältä aikaväliltä sosiaalitoimen eri sektoreiden kustannusten kehitystä kuutoskaupungeissa. Kuvioista nähdään, että vammaispalvelujen ja lastensuojelun kustannukset ovat nousseet yli 50 prosenttia ja kehitysvammahuollon sekä toimeentulotuen lähes 50 prosenttia vuosien 2000–2014 välillä asukasta kohden. Vammaisten osalta kustannuksia ovat nostaneet erityisesti lakimuutokset, joista keskeisimpänä henkilökohtaiseen apuun tehdyt muutokset. Toimeentulotuen osalta keskeisimpänä muutostekijänä esiin nousee vuonna 2008 alkanut finanssikriisi.



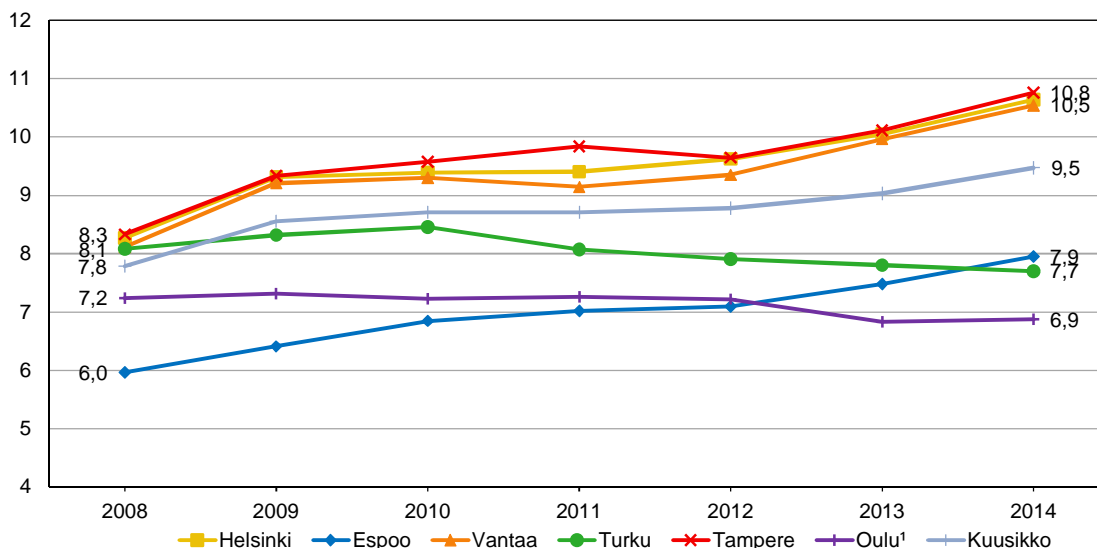
Kuvio 23. Sosiaalitoimen eri sektoreiden asukasta kohti laskettujen kustannusten kehitys Viisikon / Kuusikon kunnissa vuosina 2000–2014 suhteutettuna Viisikon keskiarvoon vuonna 2000 = 1,00 (korotettuna vuoden 2014 rahan arvoon)

Lähde: Kuusikko

Lastensuojelun osalta kustannusten nousu on pikemminkin lakannut finanssikriisin alun jälkeen. Selittävänä tekijänä on, että sijoitettujen lasten määrä, sijoitusjaksojen pituus ja laitoksiin sijoitettujen lasten määrä kasvoivat 2000-luvun alkuvuosina jonkin verran, mutta ovat sittemmin kääntyneet laskuun (Kumpulainen 2008, 12; Ahlgren-Leinvuo 2015, 51). Nykyinen lastensuojelulaki astui voimaan 1.1.2008, minkä johdosta Kuusikko-raportointiin lisättiin lastensuojelun osalta myös avohuollon palvelut. Tämä vaikeuttaa pidemmän aikavälin tilastoverailua kyseisen asiakasryhmän osalta.

## Toimeentulotuki

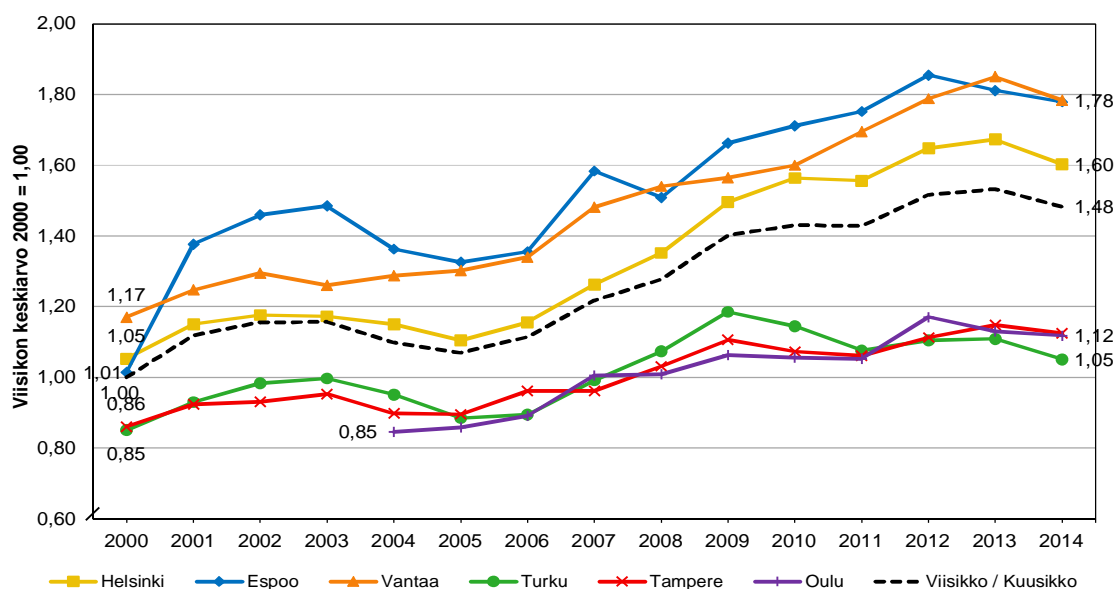
Kuutoskaupungeista toimeentulotukea nostettiin suhteessa eniten väestöstä Tampereella, Helsingissä ja Vantaalla. Vuonna 2014 toimeentulotukea saaneiden määrä läheni 11 prosenttia kyseisissä kaupungeissa. Matalin toimeentulotukea saaneiden osuus löytyi Oulusta, 6,9 prosenttia vuonna 2014. (Kuvio 24.)



Kuvio 24. Toimeentulotukea saaneiden osuus väestöstä kuutoskaupungeissa

Lähde: Kuusikko

Toimeentulotuen määrä on noussut lähes 50 prosenttia tukea saanutta kotitaloutta kohden kuutoskaupungeissa vuosien 2000–2014 välillä. Suurin kustannusten nousu on tapahtunut Espoossa, noin 77 prosenttia vastaavalla aikavälillä. Maltillisimmin kustannukset ovat nousseet Turussa, Tampereella ja Oulussa. (Kuvio 25.)



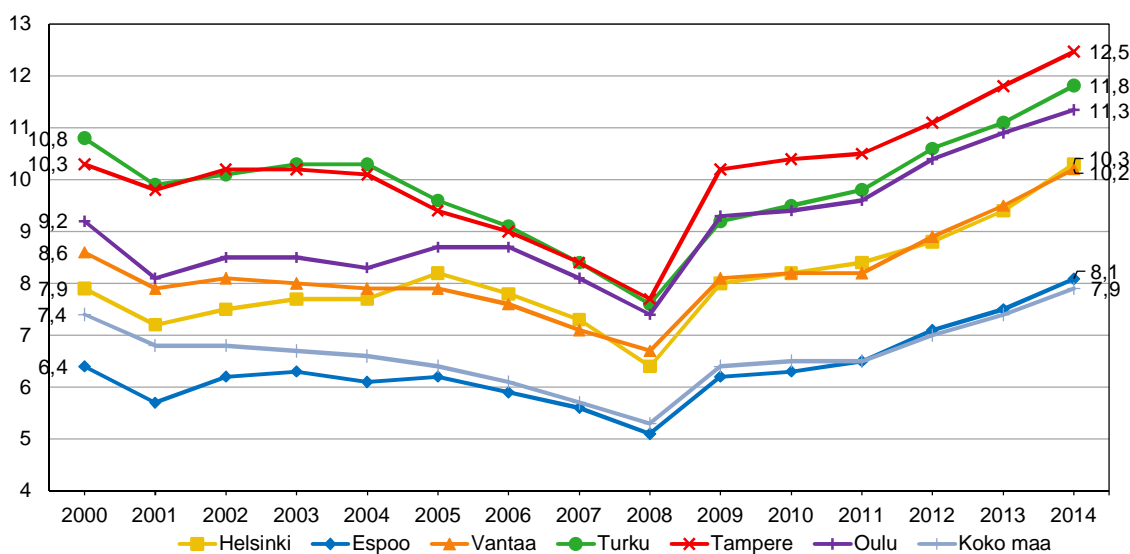
Kuvio 25. Toimeentulotuen vuosikustannusten kehitys tukea saanutta kotitaloutta kohti Viisikon / Kuusikon kunnissa vuosina 2000–2014 suhteutettuna Viisikon keskiarvoon vuonna 2000 = 1,00 (korotettuna vuoden 2014 rahan arvoon)

Lähde: Kuusikko

## Yleinen asumistuki

Yleinen asumistuki on tarkoitettu pienituloisille ruokakunnille asumismenojen vähentämiseksi. Lisäksi eläkkeensaajalla ensisijaisena asumisen tukimuotona on eläkkeensaajan asumistuki ja opiskelijalla opintotuen asumislisä.

Asumistuen saajien määrä laski aina vuoteen 2008 saakka, kunnes se lähti jälleen nousuun. Yleisen asumistuen saajia löytyy kuutoskaupungeista tällä hetkellä eniten Tampereelta, Turusta ja Oulusta sekä Helsingistä ja Vantaalta Näissä kaupungeissa yleistä asumistukea sai enemmän kuin joka kymmenes asuntokunta. Kuutoskaupungeista ainoastaan Espoossa päästään lähelle koko maan tasoa, mikä oli noin 8,0 prosenttia asuntokunnista vuonna 2014. (Kuvio 26.)

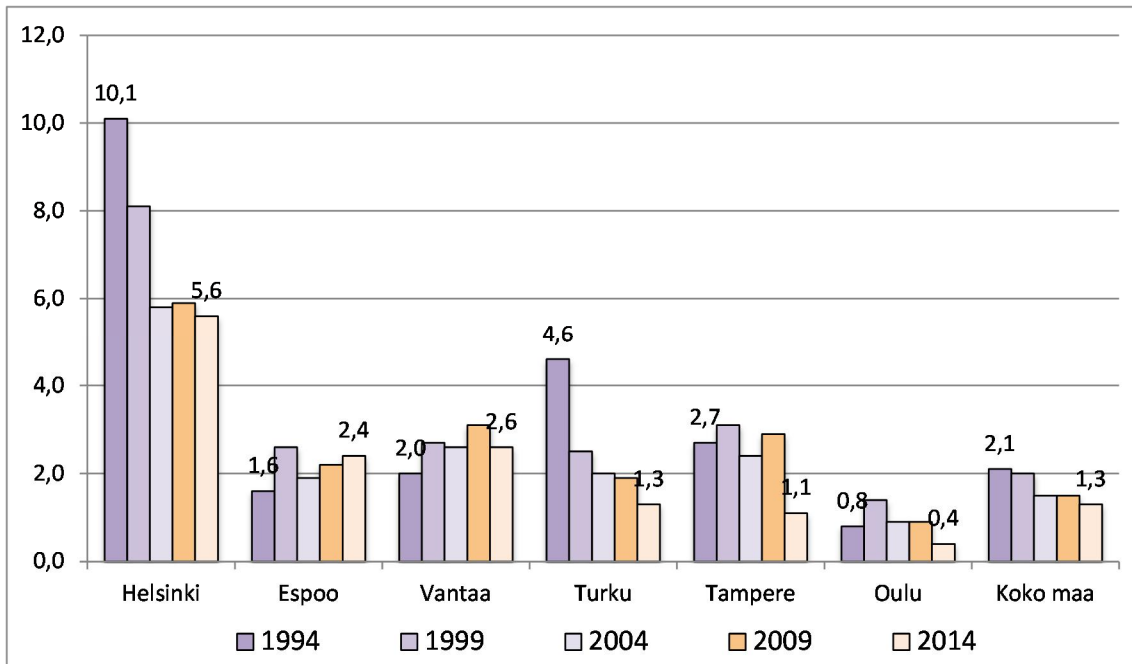


Kuvio 26. Yleistä asumistukea saaneiden osuus asuntokunnista kuutoskaupungeissa ja koko maassa 2000–2014

Lähde: Stakes, SOTKANet

## Asunnottomuus

Asunnottomuus on väestön hyvinvoinnin kannalta vaikeimpia ongelmia. Se keskittyy selkeästi kuutoskaupunkeihin ja eteenkin Helsinkiin. Asunnottomien tilanne on viimeisen kahdenkymmenen vuoden aikana kuitenkin parantunut merkittävästi kuutoskaupungeissa. Positiivista on, että asunnottomien määrä ei näytä juurikaan kasvaneen 2008 alkaneesta finanssikriisistä huolimatta. Asunnottomien määrä on kasvanut ainoastaan Espoossa vuosien 2009–2014 välillä. (Kuvio 27.)

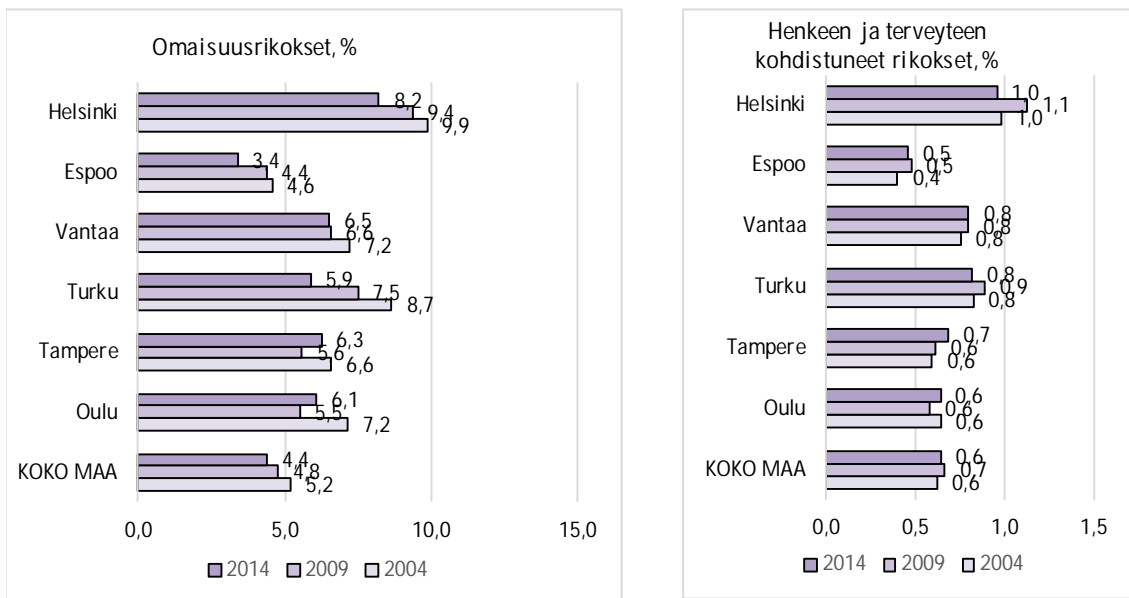


Kuvio 27. Asunnottomat 1 000 asukasta kohti kuutoskaupungeissa ja koko maassa 1994, 1999, 2004, 2009 ja 2014

Lähde: Tilastokeskus, Kaupunki- ja seutuindikaattorit

### Poliisin tietoon tullut rikollisuus

Poliisin tietoon tulleiden henkeen ja terveyteen kohdistuneiden rikosten määrä on pysynyt jokseenkin ennallaan kuutoskaupungeissa ja koko maassa vuosien 2004–2014 välillä. Omaisuusrikosten määrä sen sijaan on laskenut vastaavalla aikavälillä. Eniten molempia rikoksia tapahtuu Helsingissä. Rauhallisinta kyseisten rikosten osalta on Espoossa. (Kuvio 28.)

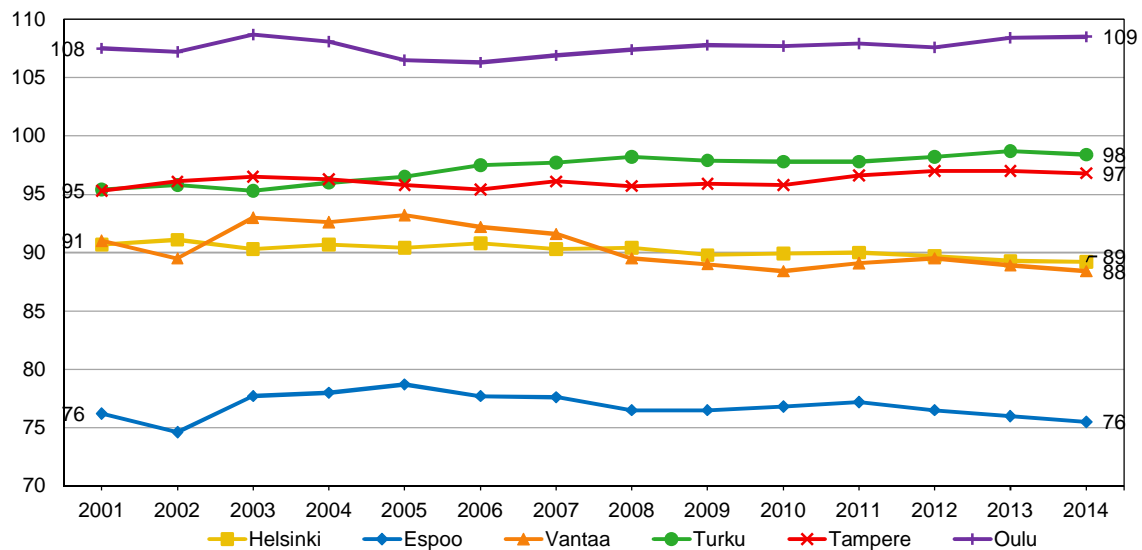


Kuvio 28. Poliisin tietoon tulleet henkeen ja terveyteen kohdistuneet rikokset sekä omaisuusrikokset kuutoskaupungeissa ja koko maassa 2014, 2009 ja 2004, %

Lähde: Tilastokeskus, Kaupunki- ja seutuindikaattorit

## Sairastavuus

Kelan ikä- ja sukupuolivakioidun sairastavuusindeksin<sup>12</sup> mukaan kuutoskaupunkien asukkaiden terveydentila on pysynyt likimain samana 2000-luvun aikana suhteessa koko maan sairastavuuteen. Kuutoskaupunkien välillä on kuitenkin merkittäviä terveyseroja. Espoolaiset erottuvat selvästi muista kuutoskaupungeista hyvällä terveydellään ja Oulussa puolestaan sairastavuus on selvästi koko maata korkeammalla tasolla. Helsinkiläisten ja vantaalaisten terveys on parantunut jonkin verran suhteessa koko maan tasoon 2000-luvulla ja niiden indeksitaso on jo yli 10 pistettä koko maan indeksitason alapuolella. Turussa ja Tampereella on sitä vastoin sairastavuus lisääntynyt hieman koko maahan verrattuna ja Turku lähestyy koko maan keskiarvotasoa. (Kuvio 29.)



Kuvio 29. Kelan vakioitu sairastavuusindeksi kuutoskaupungeissa 2001–2014 (koko maa = 100)  
Lähde: Kela

<sup>12</sup> Sairastavuusindeksi: Kelan indeksi perustuu seuraaviin tilasto- ja rekisterimuuttujiin: Kuolleiden osuus väestöstä, työkyvyttömyyseläkkeellä olevien osuus 16–64-vuotiaista sekä erityiskorvattaviin lääkkeisiin oikeutettujen osuus väestöstä.

## 7. KULTTUURI JA VAPAA-AIKA

Suomen kuusi suurinta kaupunkia poikkeavat merkittävästi muusta maasta kulttuuri- ja vapaa-ajan tarjonnan osalta. Vuonna 2014 kuutoskaupungeissa toimi 34 ammattiteatteria<sup>13</sup>, joihin myytiin hieman yli 1,5 miljoonaa lippua (67,8 % kaikista myydyistä lipuista) sekä 11 orkesteria<sup>14</sup>, joilla oli noin 680 000 kuulijaa (62,3 % kaikista kuulijoista).

### Elokuvat

Kolme viidestä Suomessa myydyistä elokuvaalipusta on käytetty kuutoskaupunkien elokuva-teattereissa. Suurin katsojamäärä noin 1 791 000 kohdistui Helsingin 34 elokuvasaliin vuonna 2014. Tampereen 17 elokuvasalia keräsi noin 736 000 katsojaa, Oulussa saleja oli 14, Turussa ja Espoossa 11 ja Vantaalla oli 8 salia.

### Kirjastot

Kirjastolainojen määrä vastasi kuutoskaupungeissa (37,5 % väestöstä) koko maan keskitasoa (38,0 % väestöstä) vuonna 2014. Väestömäärään suhteutettuna aktiivisimpia lainaajia olivat espoolaiset, joista 42,4 prosenttia otti kirjastolainan vuoden 2014 aikana. Vähiten lainaajia löytyi vantaalaisista, joista 33,0 otti vastaavan lainan. Kirjaston lainojen lisäksi tilastoidaan myös muun muassa fyysiset käynnit kirjastoissa, sisältäen esimerkiksi lehtisalin lukijat, sekä verkon kautta tapahtuva asiointi, joita ei tässä yhteydessä ole raportoitu. Näin ollen kirjastopalvelujen kokonaiskäyttäjämäärät nousevat lainaajien määrää huomattavasti suuremmiksi.

### Museot

Museoiden näyttelyt vaihtuvat usein vähintään vuosittain, joten kävijämäärät vaihtelevat myös runsaasti. Vuonna 2014 Suomen suosituin museo oli kansallisgalleria, jossa kävi noin 586 000 kävijää. Helsinki toimi muutoinkin museoiden vetonaulana, sillä neljä viidestä suosituimmasta museosta sijaitsi Helsingissä. Muiden kuutoskaupunkien suosituimmat museot vuonna 2014 olivat seuraavat: EMMA - Espoon modernin taiteen museo 97 000 kävijää, Suomen ilmailumuseo Vantaa noin 32 000 kävijää, Forum Marinum Turku<sup>15</sup> noin 115 000 kävijää, Tampereen<sup>16</sup> jääkiekkomuseo 77 000 kävijää ja Oulun taidemuseo noin 72 000 kävijää vuonna 2014.

### Liikunta

Liikuntapaikkoja on myös runsaasti kuutoskaupungeissa. Asukasmäärään suhteutettuna eniten liikuntapaikkoja oli Oulussa, 4,6 ja Helsingissä, 4,2 paikkaa tuhatta asukasta kohden. Espoon, Vantaan, Turun ja Tampereen kohdalla määrät vaihtelivat 2,8–3,2 liikuntapaikan välillä tuhatta asukasta kohden. Liikuntapaikkojen määrä on asukaslukuun nähden selvästi kaikissa muissa kuutoskaupungeissa paitsi Helsingissä vuosien 2005–2014 välillä.

---

<sup>13</sup> Teatteri- ja orkesterilain piiriin kuuluvat puhe- ja tanssiteatterit sekä Suomen Kansallisteatteri ja Suomen Kansallisooppera.

<sup>14</sup> Suomen Sinfoniaorkesterit ry:n jäsenorkesterit.

<sup>15</sup> Turun museokeskuksen museoissa oli kävijöitä noin 213 000.

<sup>16</sup> Tampereen kaupungin historialliset museot olivat yhteismäärältään suosituin kohde, noin 110 000 kävijää.



Taulukko 13. Kulttuuritarjontaan osallistuminen kuutoskaupungeissa 2014

	Teattereiden myytyt liput	Orkestereiden kuulijat	Elokuviissa käynnit	Kirjaston lainaajat	Museoiden kävijät	Liikunta- paikat
Helsinki	887 586	480 251	1 790 990	234 651	1 905 501	2 626
Espoo	35 572	30 062	387 368	110 457	329 525	748
Vantaa	38 071	10 850	512 264	68 570	61 381	661
Turku	188 006	57 122	547 759	68 862	412 821	589
Tampere	305 678	69 113	736 305	90 803	436 269	653
Oulu	72 768	31 595	398 894	72 644	158 497	908

Lähde: Teatterin tiedotuskeskus, Suomen Sinfoniaorkesterit ry, Suomen Elokuvasäätiö, Suomen yleisten kirjastojen tilastot, Museotilasto 2015 ja Lipas-raportti.

1) Taulukossa ovat mukana vain teattereiden omat tuotannot, vierailijaesitykset eivät ole mukana.

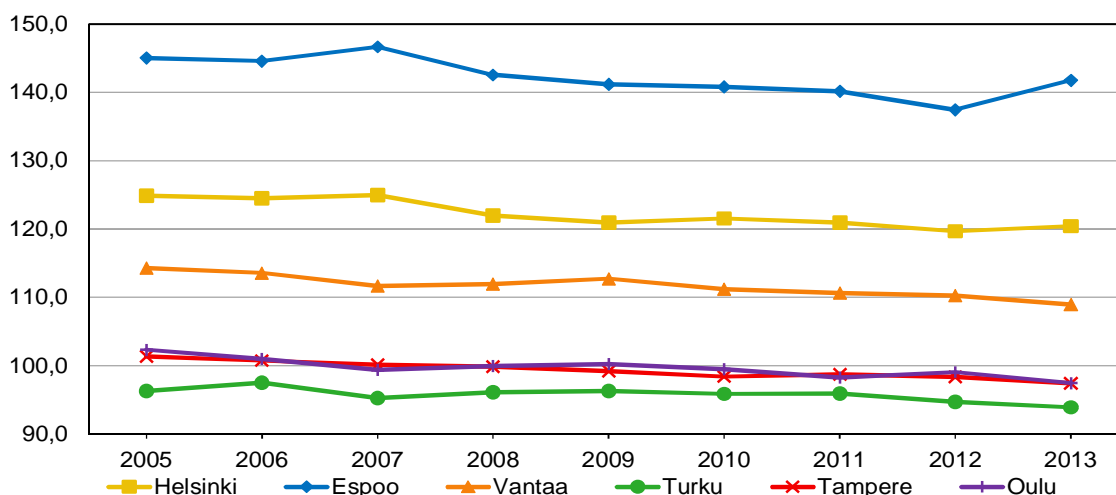
2) Espoon kaupunginteatteri on vierailuteatteri. Kokonaiskatsojamäärä vuonna 2014 oli 31 046.

3) Glims & Gloms otettu lain piiriin 1.1.2013.

## 8. TULOT

### Tulot ja niiden kehitys

Keskimääräiset valtionveronalaiset tulot<sup>17</sup> tulonsaajaa kohden kasvoivat koko maassa 30,0 prosenttia vuosien 2005–2013 välillä. Kuutoskaupunkien kasvu ei ole yltänyt aivan vastaavaan lukemaan, sillä kasvu on vaihdellut Oulun 23,8 prosentin ja Espoon 27,1 prosentin välillä. Suurimmat veronalaiset tulot ovat pääkaupunkiseudulla ja erityisesti Espoossa, jossa vuositulot ovat olleet noin 40–50 prosenttia korkeammat kuin koko maassa keskimäärin vuosina 2005–2013. Pääkaupunkiseudun korkea tulotaso nostaa koko maan keskiarvoa siinä määrin, että Turku, Tampere ja Oulu jäävät koko maan keskiarvon alapuolelle. (Kuvio 30.)



Kuvio 30. Veronalaiset tulot kuutoskaupungeissa suhteessa koko maahan 2005–2013 (koko maa = 100 vuosittain)

Lähde: Tilastokeskus, Statfin

Euromääräiset valtionveronalaiset reaalitytulot ovat kehittyneet maltillisesti vuoden 2007 jälkeen (Taulukko 14). Tuloerot kuutoskaupunkilaisten välillä ovat kuitenkin suuret. Espoolaisen keskimääräinen vuotuinen valtionveronalainen reaalitytulo oli noin 13 700 euroa suurempi, kuin turkulaisen vastaava tulo vuonna 2013.

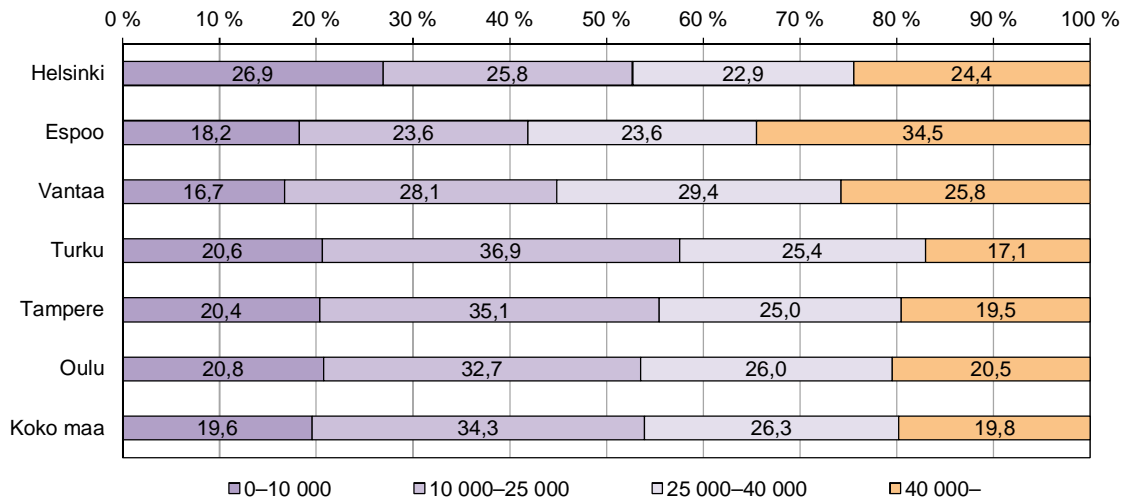
Taulukko 14. Keskimääräiset valtionveronalaiset reaalitytulot tulonsaajaa kohden kuutoskaupungeissa ja koko maassa 2005–2013 (Vuoden 2013 rahan arvossa)

	2005	2006	2007	2008	2009	2010	2011	2012	2013
Helsinki	32 689	33 756	35 119	33 934	33 587	34 515	34 568	33 975	34 626
Espoo	37 965	39 205	41 200	39 663	39 205	39 983	40 049	39 024	40 756
Vantaa	29 923	30 793	31 377	31 139	31 310	31 576	31 628	31 310	31 327
Turku	25 214	26 433	26 761	26 751	26 747	27 233	27 421	26 896	27 000
Tampere	26 544	27 322	28 136	27 788	27 553	27 947	28 212	27 931	28 010
Oulu	26 794	27 380	27 926	27 816	27 842	28 254	28 092	28 126	28 016
Koko maa	26 178	27 113	28 096	27 825	27 771	28 398	28 576	28 389	28 749

Lähde: Tilastokeskus, Statfin

<sup>17</sup> Keskimääräisillä tuloilla tarkoitetaan valtionveronalaisia tuloja jaettuna tulonsaajien lukumäärällä. Tällöin on huomioitava, että keskiarvotulo on mediaanituloa herkempi äärihavainnoille.

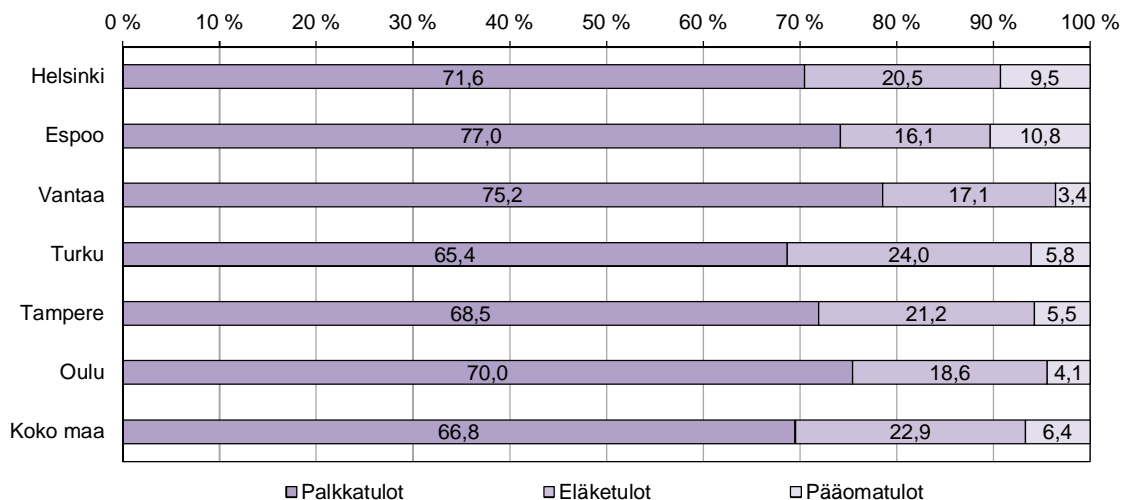
Tulonsaajien jakautuminen tuloluokkiin on Tampereella, Turussa ja Oulussa samankaltainen koko maan kanssa. Pääkaupunkiseudulla ylemmät tuloluokat korostuvat, erityisesti Espoossa, jossa noin 34,5 prosenttia tulonsaajista tienaa yli 40 000 euroa vuodessa ja yli 80 000 euroa tienaaviakin löytyy 8,6 prosenttia (koko maa 2,8 %). Alle 10 000 euroa vuodessa tienaavia oli eniten Helsingissä 26,9 prosenttia ja samaan aikaan yli 40 000 euroa tienaavia oli Helsingissä 24,4 prosenttia vuonna 2013. Helsingissä ja Espoossa oli kuutoskaupunkien suurimmat tuloerot vuonna 2013. (Kuvio 31.)



Kuvio 31. Eri tuloluokkiin kuuluneiden osuus kaikista tulonsaajista 2013

Lähde: Tilastokeskus, Statfin

Merkittävin tulonlähde on palkkatulo. Kuten kuvio 32 voidaan päätellä, Turussa on suhteellisesti eniten vanhuksia, mikä näkyy eläketulojen suuruudessa ja heijastuu myös edellisten kuvioiden tulotasoon. Helsingin ja Espoon osalta pääomatulot nousevat suurempaan rooliin kuin muualla maassa.

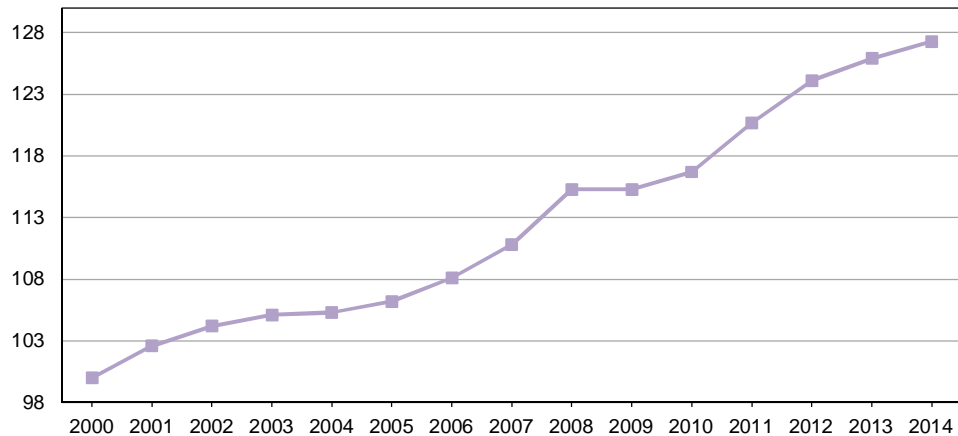


Kuvio 32. Tulolajien osuus kaikista valtionveronalaisista tuloista 2013

Lähde: Tilastokeskus, Statfin

## Kuluttajahintaindeksi ja huoltosuhde

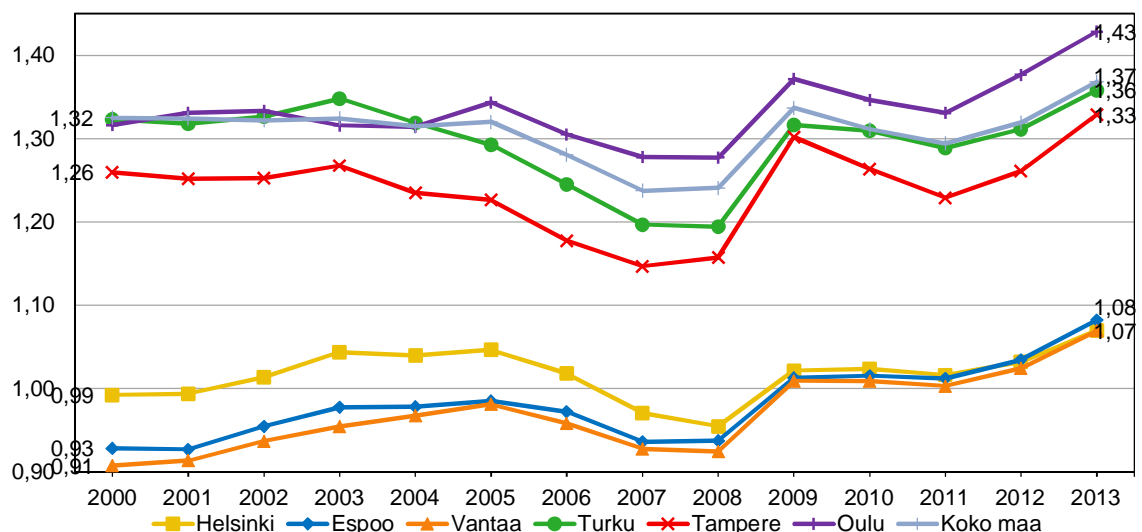
Tarkasteltaessa tulojen kehitystä, elinkustannusten nousun vaikutus on otettava huomioon. Rahanarvon muutokset eli inflaatio saadaan eliminoiduksi käyttämällä kuluttajahintaindeksiä<sup>18</sup>. Kuluttajahintaindeksi on noussut hieman vajaat 28 prosenttia vuosien 2000–2014 välillä. (Kuvio 33.)



Kuvio 33. Kuluttajahintaindeksin kehitys 2000–2014 (perusvuosi 2000 = 100)

Lähde: Tilastokeskus, Statfin

Taloudellinen huoltosuhde kuvaa työvoiman ulkopuolisten (lapset, eläkeläiset, ynnä muut) ja työttömien suhdetta työlliseen työvoimaan. Pääkaupunkiseudulla suhdeluku on alittanut jopa arvon yksi eli jokaista työvoiman ulkopuolista ja työtöntä kohden on ollut enemmän kuin yksi työllinen. Tilanne on kuitenkin muuttunut vuoden 2008 talouskriisin puhkeamisen jälkeen ja pääkaupunkiseudun kuntien taloudellinen huoltosuhde lähenee lukua 1,1. Koko maan taloudellinen huoltosuhde oli 1,37 vuonna 2013. (Kuvio 34.)



Kuvio 34. Taloudellinen huoltosuhde kuutoskaupungeissa ja koko maassa 2000–2013

Lähde: Statfin

<sup>18</sup> Kuluttajahintaindeksi kuvaa Suomessa asuvien kotitalouksien Suomesta ostamien tavaroiden ja palveluiden hintakehitystä. Kuluttajahintaindeksi lasketaan menetelmällä, jossa eri hyödykkeiden hinnat painotetaan yhteen niiden kulutusosuuksilla. Kuluttajahintaindeksin laskemisessa käytetään Laspeyresin hintaindeksikaavaa, jolloin painoina käytettävät kulutusosuudet ovat perusajankohdalta. Kuluttajahintaindeksiä käytetään yleisenä inflaation mittarina.

## 9. VAALIT

### Eduskuntavaalit

Vuoden 2015 eduskuntavaaleissa äänensä antoi 66,9 prosenttia koko maan kansalaisista. Aktiivisimpia kuutoskaupunkilaisia olivat espoolaiset 73,8 prosentin äänimäärällä. Kaikki muut kuutoskaupungit paitsi Oulu (66,6 %) ylittivät koko maan äänestysprosentin. (Taulukko 15.)

### Presidentinvaalit

Vuoden 2012 presidentinvaalien äänestysaktiivisuus oli koko maan osalta 69,7 prosenttia ensimmäisellä kierroksella ja 66,0 prosenttia toisella kierroksella. Äänestysaktiivisuus putoi erityisesti toisella kierroksella merkittävästi edellisistä presidentinvaaleista (74,0 % vuonna 2006). Kuutoskaupunkien väestön äänestysprosentti ylitti koko maan tason molemmilla äänestyskierroksilla, poikkeuksena kuitenkin Turku, jossa äänestysaktiivisuus jäi hieman alle koko maan tason ensimmäisellä kierroksella. Aktiivisimmat äänestäjät löytyivät Espoosta, jossa yli 75 prosenttia äänioikeutetuista kävi äänestämässä molemmilla kierroksilla. (Taulukko 15.)

### Europarlamenttivaalit

Vuoden 2014 europarlamenttivaalit saivat 39,1 prosenttia kansalaisista ääniurnille. Eurovaalit kiinnostivat kuutoskaupungeissa selvästi koko maan tasoa enemmän, Oulua lukuun ottamatta. Tunnollisimpia äänestäjiä olivat jälleen espoolaiset, joista enemmän kuin joka toinen antoi äänensä eurovaaleissa. (Taulukko 15.)

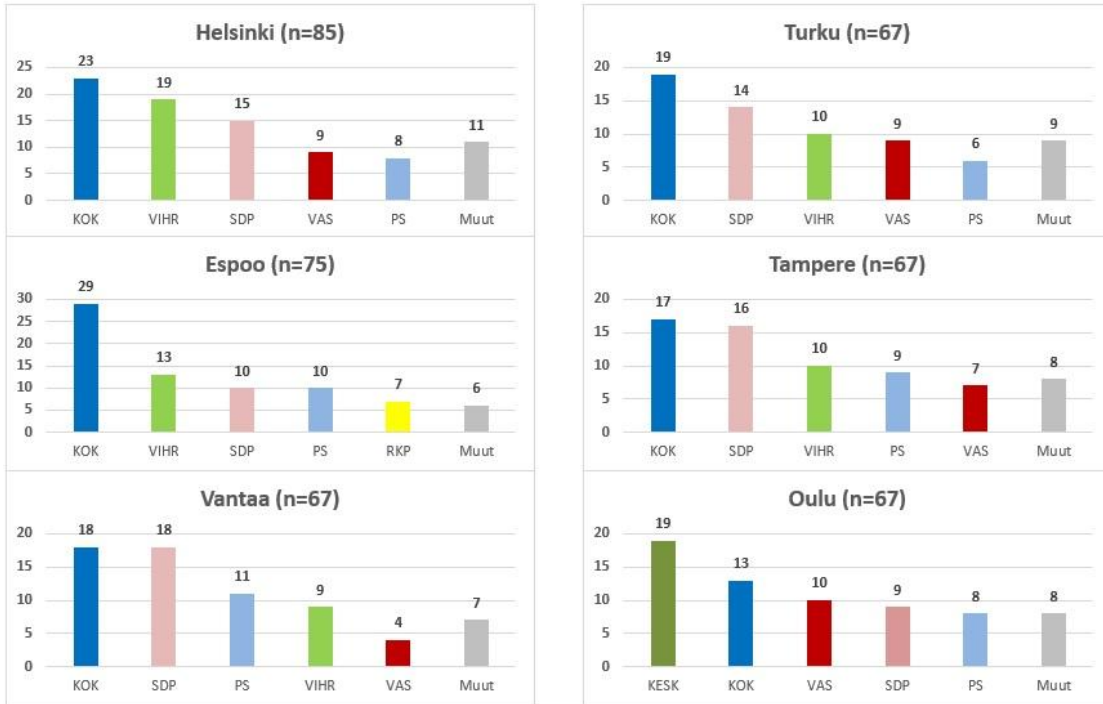
### Kunnallisvaalit

Kunnallisvaalit 2012 muodostivat poikkeuksen kuutoskaupunkilaisten äänestysaktiivisuudessa. Ainoastaan Espoo (59,3 %) ylitti koko maan äänestysprosentin (58,3 %) ja Vantaalla jäätiin yli 7 prosenttia koko maan keskiarvon alapuolelle. Kokoomus oli selvästi suosituin puolue kuutoskaupungeissa keräten 27,8 prosenttia kaikista valtuustopaikoista. Seuraavaksi suurimmat puolueet olivat SDP (19,2 %), Vihreät (15,9 %), Perussuomalaiset (12,1 %) ja vasemmistoliitto (9,6 %). Oulu poikkesi muista kuutoskaupungeista Keskustan kerätessä 28,4 prosenttia valtuustopaikoista. (Kuvio 35.)

*Taulukko 15. Kuutoskaupunkien äänestysprosentteja viime vaaleissa*

	Eduskunta- vaalit 2015	Presidentinvaalit 2012 1. kierros	2. kierros	Europarlamentti- vaalit 2014	Kunnallis- vaalit 2012
Helsinki	69,4	71,3	69,7	48,6	57,4
Espoo	73,8	77,0	75,7	51,0	59,3
Vantaa	67,8	70,9	68,4	40,1	51,0
Turku	67,4	69,6	68,0	41,8	55,6
Tampere	68,0	71,6	70,0	41,5	56,3
Oulu	66,6	70,1	66,5	38,0	53,7
Koko maa	66,9	69,7	66,0	39,1	58,3

Lähde: Statfin

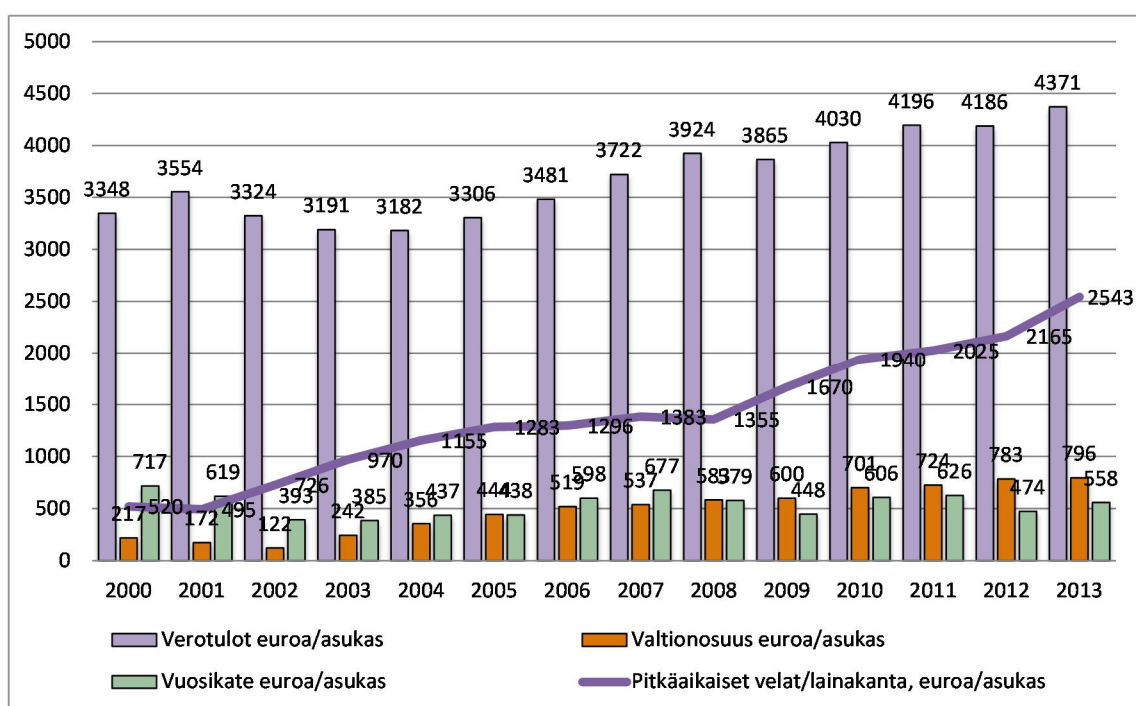


Kuvio 35. Viisi suurinta puoluetta kaupunginvaltuutettujen lukumäärän perusteella kunnallisvaaleissa 2012

Lähde: Tilastokeskus, Statfin

## 10. KUNTATALOUS

Kuutoskaupunkien talous on pysynyt vahvana vuonna 2008 alkaneesta finanssikriisistä huolimatta. Verotulojen määrän kasvun taustalla on kuitenkin tuloveroprosenteissa tehdyt korotukset. Tuloveroprosenttia on nostettu kuutoskaupungeissa 0,25–1,0 prosenttiyksikköä vuosien 2008–2013 välillä ja 0,0–0,75 prosenttia vuosien 2013–2015 välillä. Muutokset tuloveroprosenteissa ovat edelleen auttaneet kuntien vuosikatteita pysymään merkittävästi positiivisina. Kuutoskaupunkien yhteenlaskettu asukaskohtainen vuosikate on pysytellyt 500 euron tuntumassa koko finanssikriisin ajan. Pitkän aikavälin kestävän taloudenpidon kannalta huolestuttavinta on kuitenkin pitkäaikaisten velkojen kasvanut määrä, 87,7 prosenttia vuosien 2008–2013 välillä. (Kuvio 36.)



Kuvio 36. Kuutoskaupunkien verotulot, valtionosuudet, vuosikate ja lainakanta vuosina 2000–2013

Lähde: Tilastokeskus, Kaupunki- ja seutuindikaattorit

### Verotulot

Verotulot kasvoivat vuosien 2013–2014 välillä eniten Tampereella (3,4 %/as.), joka nosti tuloveroprosenttia 0,75 prosenttiyksikköä kyseisellä aikavälillä. Vastaava tuloveroprosentin korotus toteutettiin myös Turussa, jossa asukaskohtaiset verotulot kasvoivat 3,1 prosenttia. Vantaalla tuloverojen määrä supistui, vaikka kunta korotti tuloveroprosenttia 0,25 prosenttiyksikköä vuosien 2013–2014 välillä. Eniten verotuloja haali matalimmasta tuloveroprosentistaan huolimatta Espoo, 5 019 euroa asukasta kohden vuonna 2014. Verorahoitusta eniten keräsi ja sai korkean vanhushuoltoasteen Turku, 5 342 euroa asukasta kohden. (Taulukko 16.)

Taulukko 16. Verotulot ja valtionosuudet 2014 €/as ja muutos vuodesta 2013

2014	Verotulot yht. €/as.	Kunnallis- vero	Kiinteistö- vero	Yhteisö- vero	Valtionosuu- det yh. €/as.	Verorahoitus yht. €/as.
Helsinki	4 756	3 923	333	499	404	5 160
Espoo	5 019	4 282	281	456	112	5 131
Vantaa	4 381	3 720	327	334	665	5 046
Turku	3 853	3 171	255	427	1 489	5 342
Tampere	3 902	3 334	285	282	1 347	5 249
Oulu	3 608	3 217	223	168	1 173	4 781
Koko maa	3 871	3 326	277	268	1 499	5 370
Muutos 2013–14						
Helsinki	11,9	-63,0	14,3	60,7	-46,3	-34
Espoo	6,0	-48,4	16,6	37,8	-43,2	-37
Vantaa	-17,5	-59,2	16,6	25,1	-41,5	-59
Turku	117,2	74,7	12,6	29,7	-402,6	-285
Tampere	130,1	36,0	45,6	48,4	-23,6	106
Oulu	33,3	-4,9	14,0	24,2	12,0	45
Koko maa	84,0	30,0	27,3	26,9	-21,0	59
Muutos %						
Helsinki	0,3	-1,3	4,5	13,9	-10,3	-0,7
Espoo	0,1	-1,1	6,3	9,0	-27,8	-0,7
Vantaa	-0,4	-1,6	5,4	8,1	-5,9	-1,2
Turku	3,1	2,4	5,2	7,5	-21,3	-5,1
Tampere	3,4	1,1	19,0	20,7	-1,7	2,1
Oulu	0,9	-0,2	6,7	16,9	1,0	1,0
Koko maa	2,2	0,9	10,9	11,2	-1,4	1,1

Lähde: Kuntaliitto

## Tulorahoitus

Kuutoskaupunkien tilikauden tulos ilman kertaluonteisia eriä oli ylijäämäinen Tamperetta ja Oulua mukaan laskematta vuonna 2014. Merkittävin ylijäämä oli Helsingissä, 743 euroa asukasta kohden. Oulun tilikausi oli alijäämäinen 97 euroa asukasta kohden. Laskennallista alijäämää paikkasi Oulun Energian satunnainen tuotto. Kaikissa kaupungeissa vuosikate ylitti tehtyjen poistojen määrän. (Taulukko 17.)

Taulukko 17. Kuutoskaupunkien talouden tunnuslukuja 2014 €/as

2014	Vuosikat e €/as.	Poistot €/as.	Tilikauden tulos €/as.	Tilikauden yli- /alijäämä €/as.
Helsinki	774	658	2 005	743*
Espoo	441	2	5 168	23
Vantaa	379	13	5 105	5
Turku	275	28	5 627	26
Tampere	373	26	5 143	-81
Oulu	383	25	4 736	-97**
Koko maa	406	28	5 312	..

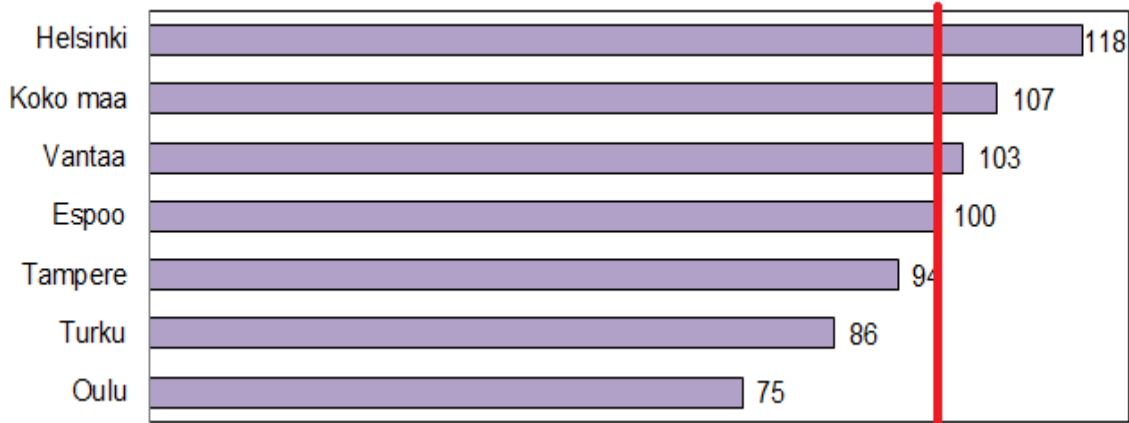
Lähde: Kuntaliitto ja kuutoskaupunkien vuoden 2014 tilinpäätökset

\* Helsingin Energia -liikelaitoksen ja Helsingin Satama -liikelaitoksen yhtiöittämisistä seurannut kirjanpidollinen myyntivoitto on poistettu tilikauden ylijäämästä kertaeränä

\*\* Tilikauden tulos ilman Oulun Energian satunnaista tuottoa sekä Jätehuollon investointivarausten ja poistojen tuloutusta

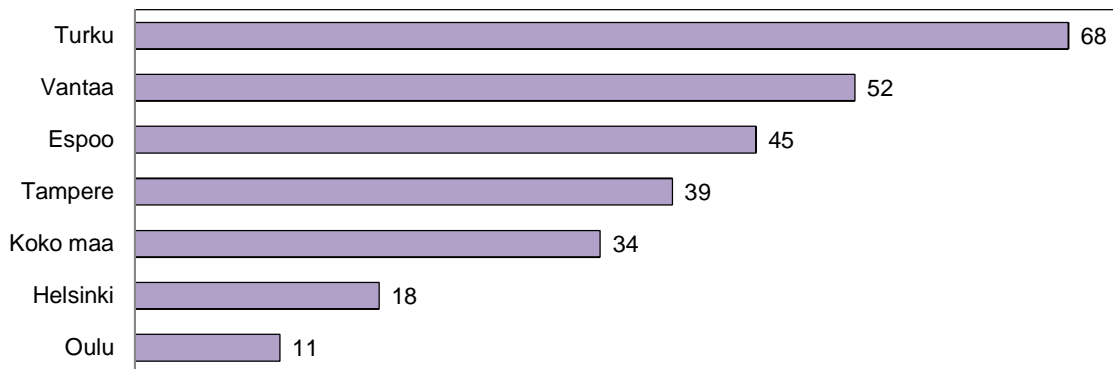


Vuosikatteen ja poistojen suhdetta kuvataan tunnusluvulla, jossa vuosikate lasketaan prosentteina poistoista. Jos näin laskettu tunnusluku on vähintään sata, on kunnan tulorahoitus määritelmän mukaan tasapainossa. Vuosikatteen osuus poistoista ylittää tai on tasan sadan prosentin tasapainorajalla pääkaupunkiseudun kunnissa. Turussa ja Oulussa jäädyään selvästi tulorahoituksen tasapainotasoa alhaisemmaksi. (Kuvio 37.)



Kuvio 37. Vuosikate prosentteina poistoista kuutoskaupungeissa 2014 (tasapainotaso 100 %) Lähde: Kuntaliitto

Vuosikate prosentteina poistoista antaa kuitenkin liian hyvän signaalin kunnan taloudesta, sillä suunnitelmanmukaiset poistot ovat usein liian pienet verrattuna poistonalaisten investointien omahankintamenoon. Tästä johtuen luotettavamman kuvan talouden tilasta ja kehityksestä antaa investointien tulorahoitusprosentti. Se kertoo, kuinka paljon investointien omahankintamenoista on rahoitettu vuosikatteella. Jos investointien tulorahoitus on alle sata prosenttia, vuosikate ei riitä investointien rahoittamiseen, joten kunta yleensä velkaantuu, mikä on nähtävissä kuvioista 36. Kuten kuvioista 38 nähdään, kuutoskaupungit velkaantuvat kovaa tahtia. Tulorahoitus ei ole riittänyt missään kaupungeista kattamaan investointien omahankintamenoja ja luvut ovat kaukana tasapainotilanteesta.



Kuvio 38. Investointien tulorahoitusprosentti kuutoskaupungeissa 2014 (tasapainotaso 100 %) Lähde: Kuntaliitto

## Lainat

Kuntatalouden arvioinnissa käytetään lainojen lisäksi käsitettä konsernilainat. Kuntakonserni esiintyy kuntalaissa vain kirjainpidollisena käsitteenä ja sillä yleensä tarkoitetaan niiden yhteisöjen kokonaisuutta, jotka on sisällytettävä kunnan konsernitaseeseen. Sillä voi-

daan tarkoittaa myös erikseen määriteltyä kokonaisuutta, jossa kunta omistaa tai käyttää määräysvaltaa.

Analysoitaessa kuntien taloudellista tilannetta, konsernitase täydentää sitä kuvaa, mikä jää kunnan omien lainojen tarkastelussa huomioimatta. Konsernitaseen käsite siis eliminoi kuntien erilaisesta toimintojen organisoinnista johtuvia eroja, vaikka siihenkin liittyy ongelmia.

Eniten lainoja sekä konsernilainoja asukasta kohti oli pääkaupunkiseudulla ja vähiten Oulussa. Konsernilainojen määrä on kasvanut viime vuosina erityisesti pääkaupunkiseudulla ja kasvua kertyi vuosien 2013–2014 välillä 5,5–17,1 prosenttia. Turku oli kaupungeista ainoa, jossa lainojen ja konsernilainojen määrä supistui vuosien 2013–2014 välillä. (Taulukko 18.)

*Taulukko 18. Kuutoskaupunkien lainat ja konsernilainat 2014 ja muutos 2013–14, €/as.*

	Lainakanta €/as.	Lainat muutos 2013–14, %	Konsernilainat €/as.	Konsernilainat muutos 2013–14, %
Helsinki	2 543	4,0	7 949	17,1
Espoo	1 339	3,1	8 251	14,3
Vantaa	5 303	10,7	9 457	5,5
Turku	2 947	7,5	6 755	-1,9
Tampere	1 680	-5,9	5 628	0,5
Oulu	3 265	17,1	4 445	7,9
Koko maa	2 694	6,0	..	..

Lähde: Kuntaliitto ja kuutoskaupunkien vuoden 2014 tilinpäätökset

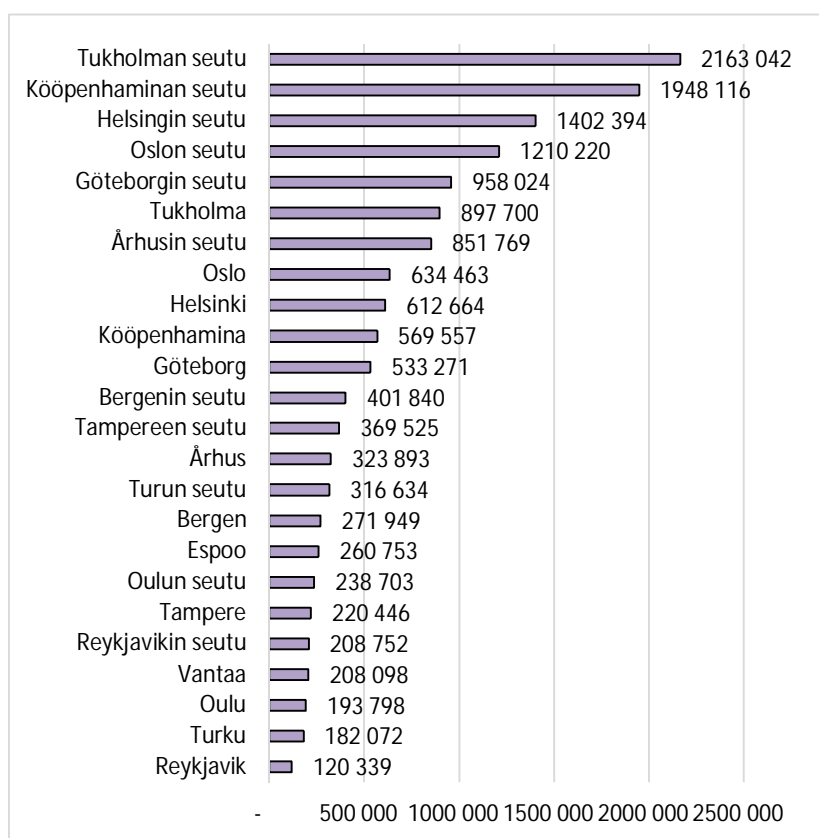
## 11. POHJOISMAISET VERTAILUT

Pohjoismaiseen vertailuun on otettu kuutoskaupunkien lisäksi mukaan seitsemän muuta pohjoismaista kaupunkia ja kaupunkiseutua. Pääkaupunkien lisäksi Ruotsista, Norjasta ja Tanskasta mukaan on valittu maan toiseksi suurin kaupunki.

### Väestön määrä ja kasvu

Vertailtavista kaupungeista suurin on Tukholma, jossa asui noin 898 000 asukasta vuoden 2014 alussa. Yli puolen miljoonan asukkaan kaupunkeja oli viisi kappaletta: Tukholma, Oslo, Helsinki, Kööpenhamina ja Göteborg. Muut pohjoismaiset kaupungit jäivät väkiluvultaan alle 300 000 asukkaan, Århusia lukuun ottamatta. Alle 200 000 asukkaan kaupungeista mukana tarkastelussa olivat Oulu, Turku ja Reykjavik. (Kuvio 39.)

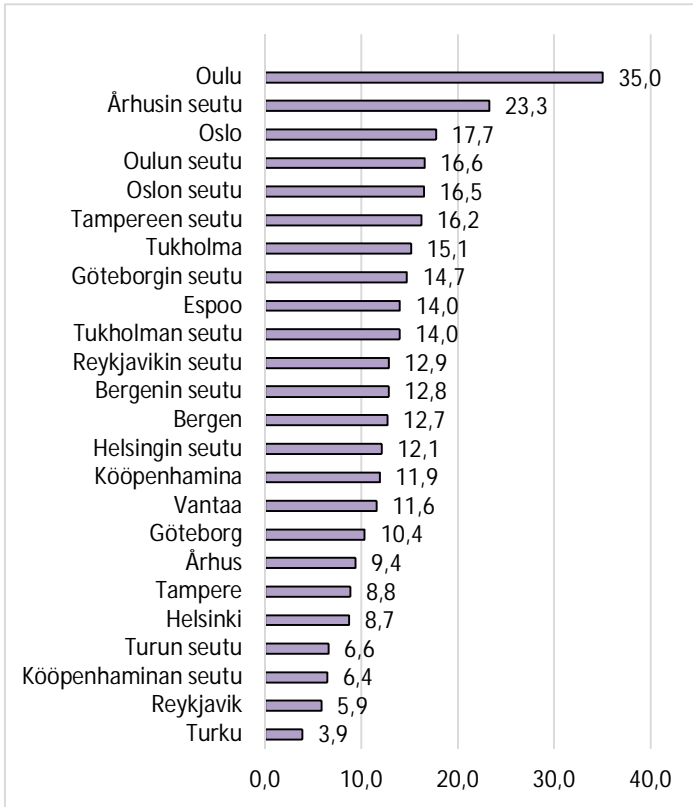
Kaupunkiseuduista omaan suuruusluokkaansa pääsevät Tukholman ja Kööpenhaminan seudut, joista löytyy asukkaita kahden miljoonan molemmin. Helsingin seutu lähestyy 1,5 miljoonan asukkaan rajapyykkiä ja Oslon seudullakin löytyy asukkaita 1,2 miljoonaa. Koko maan asukkaisiin suhteutettuna väestö on keskittynyt tiiviimmin Reykjavikiin, jossa asusti 64,1 prosenttia Islannin väestöstä. Vastaava luku oli Kööpenhaminan seudun osalta 34,6 prosenttia, Helsingin seudun osalta 25,7 prosenttia, Oslon seudulta 23,7 prosenttia ja Tukholman seudulta 22,4 prosenttia.



Kuvio 39. Väestön määrä 1.1.2014

Lähde: www.nordstat.org ja tilastokeskus, Statfin

Väestömäärä on kasvanut yli kymmenen prosenttia peräti 17 tarkastelussa olevista kaupungeista vuosien 2004–2014 välillä. Oulu on ollut kaupungeista vetovoimaisin, väestön määrä on kasvanut yli kolmanneksella. Turun väestömäärä on pysynyt puolestaan lähes ennallaan viimeisen kymmenen vuoden aikana, kasvua 3,9 prosenttia. Kaupunkiseuduista nopeimmin on kasvanut Århusin seutu, kasvua 23,3 prosenttia. Maltillisinta kasvu on ollut Kööpenhaminan seudulla, 6,4 prosenttia. (Kuvio 40.)

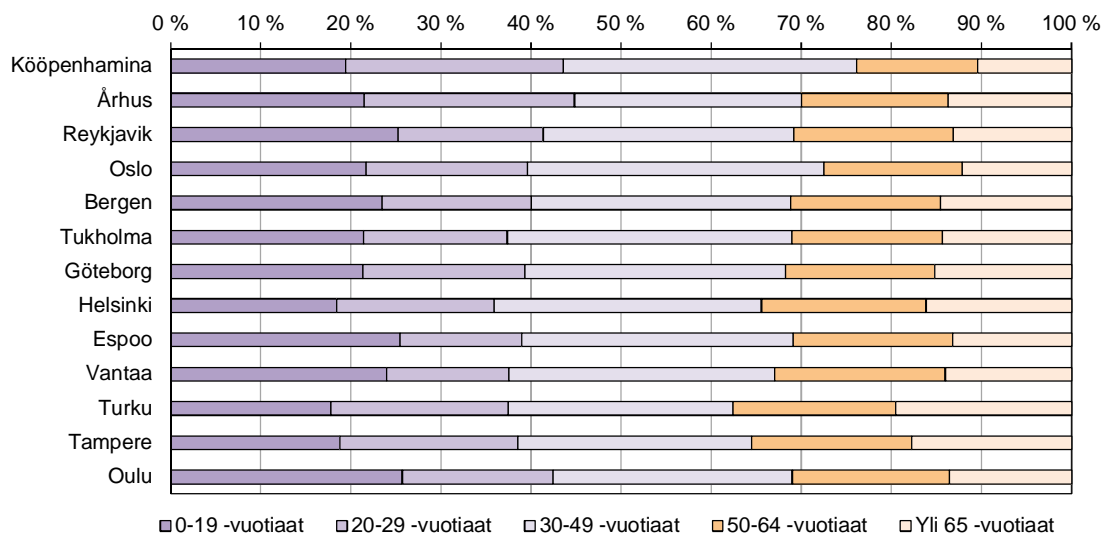


Kuvio 40. Väestömäärän kasvu 2004–2014. 1.1. mukaan)

Lähde: www.nordstat.org ja tilastokeskus, Statfin

### Ikärakenne

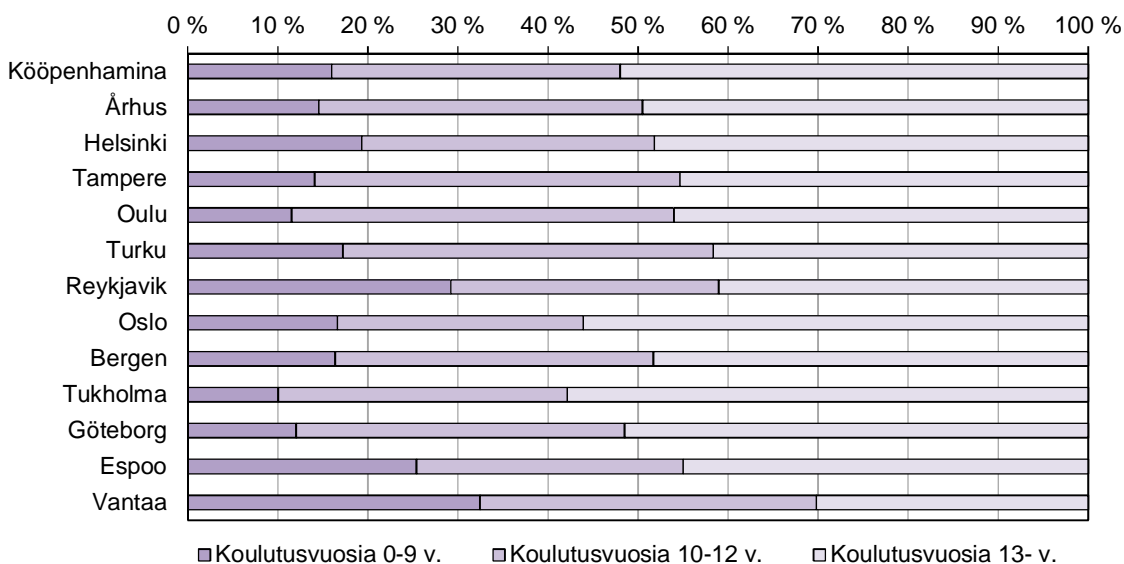
Ikärakenteeltaan nuorisovaltaisimmat kaupungit löytyvät Suomesta. Oulun, Espoon ja Vantaan väestöstä noin joka neljäs henkilö oli alle 20-vuotias. Työvoimavaltaisin ikäryhmä 20–64-vuotiaiden määrä vaihteli Kööpenhaminan 70,2 prosentin ja Oulun 60,7 prosentin välillä. Kuutoskaupungeista ainoastaan Helsinki pääsee yli 65 prosenttiyksikön. Vertailtavista kaupungeista iäkkäin löytyy myös Suomesta, sillä Turussa 65 vuotta täyttäneitä oli 19,5 prosenttia väestöstä vuonna 2014. Turun ero matalimman vanhusväestön Kööpenhaminaan on huima, 9,2 prosenttiyksikköä. (Kuvio 41.)



Kuvio 41. Väestö ikäryhmittäin 1.1.2014  
Lähde: www.nordstat.org ja tilastokeskus, Statfin

### Väestön koulutusrakenne

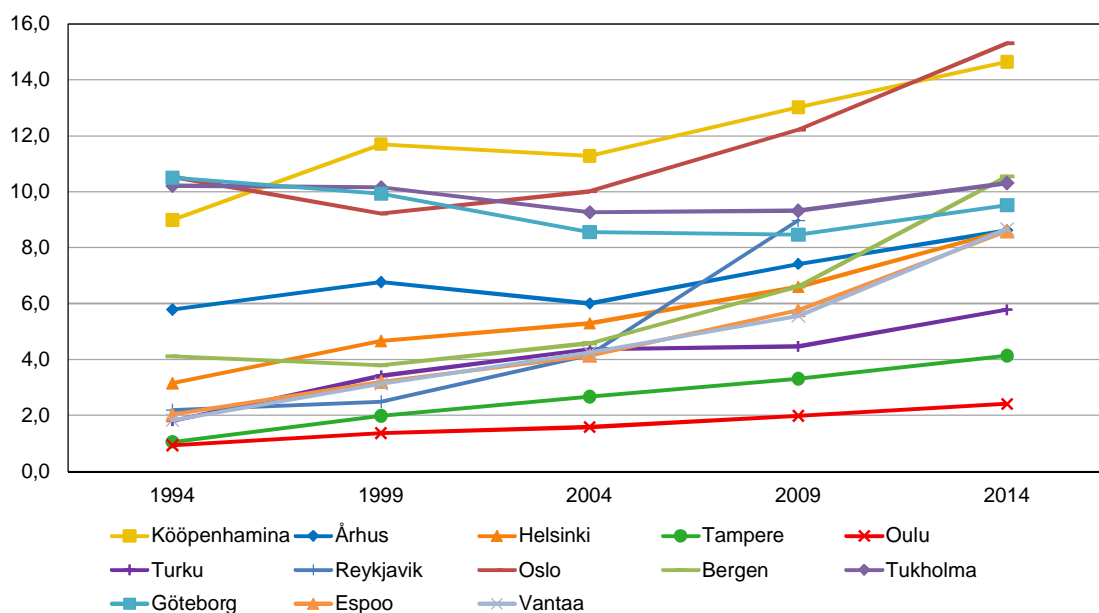
Pohjoismaisten kaupunkien väestö on pitkälle koulutettua. Kööpenhaminassa, Oslolla, Tukholmassa ja Göteborgissa jopa yli puolella väestöstä löytyy korkea-astetta vastaava määrä koulutusvuosia. Suomalaisista kaupungeista parhaiten pärjää Helsinki, jossa korkea-astetta vastaava määrä koulutusvuosia löytyi 48,2 prosentilla väestöstä. Käänteisesti tarkastellen pelkän perusasteen käyneitä löytyi vähiten Tukholmasta, noin 10 prosenttia väestöstä, kun esimerkiksi Reykjavikissa vastaava luku oli 29,2 prosenttia vuonna 2013. (Kuvio 42.)



Kuvio 42. Väestön koulutustaso vuosissa 1.1.2013.  
\*Reykjavikin tiedot 1.1.2002. Kööpenhaminan, Århusin, Tukholman ja Göteborgin tiedot 1.1.2014 Suomen osalta luvut 31.12.  
Espoon ja Vantaan tiedot 15 vuotta täyttäneitä kohden. Muiden kaupunkien osalta 25–64-vuotiaita kohden. Tämä vähentää espoolaisten ja vantaalaisten koulutusvuosien määrää muihin kaupunkeihin verrattuna.  
Lähde: Tilastokeskus, Kaupunki- ja seutuindikaattorit ja www.nordstat.org

## Ulkomaan kansalaiset

Ulkomaan kansalaisten osuus väestöstä on kasvanut kaikissa tarkastelun kohteena olevissa kaupungeissa viimeisen kahdenkymmenen vuoden aikana, Göteborgia lukuun ottamatta (kuvio 43). Eniten ulkomaan kansalaisia löytyi vuonna 2014 Oslost, 15,3 prosenttia ja Kööpenhaminasta 14,6 prosenttia. Ulkomaalaisten määrä on ollut kuutoskaupungeissa tarkastelujoukon alhaisimpia. Ainoastaan Århusissa oli ulkomaan kansalaisia vuonna 2014 Helsingin ja Vantaan kanssa lähes yhtäläinen määrä. Oulussa oli 2,4 prosenttia väestöstä ulkomaan kansalaisia vuonna 2014, mikä on vertailtavista kunnista vähiten.



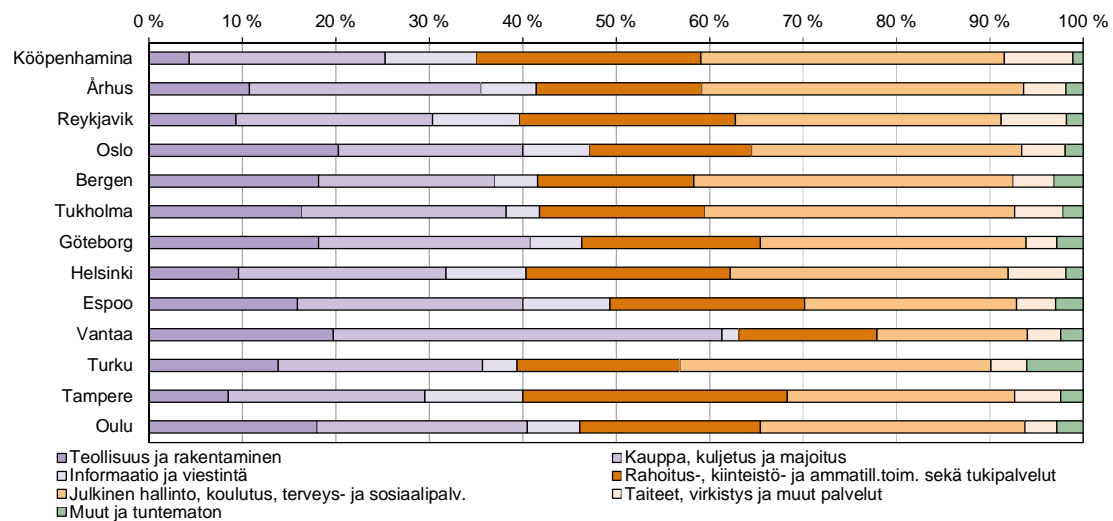
Kuvio 43. Ulkomaan kansalaisten väestöosuus 1991–2014

\*Rekjavikin tiedot 1.1.2014 puuttuvat, Espoon ja Vantaan tiedot 31.12. eli edellisenä päivänä.

Lähde: www.nordstat.org ja Tilastokeskus, Staffin

## Toimialarakenne

Tarkastelussa olevien kaupunkien taloudellinen toimintarakenne on jossain määrin samankaltainen. Merkittävimmän poikkeuksen muodostaa Vantaa, jonne on keskittynyt erityisen paljon kauppaa, kuljetukseen ja majoitukseen liittyvää liiketoimintaa. Kööpenhamina edustaa puolestaan toista äärilaitaa, jossa rahoitukseen, kiinteistö- ja ammatilliseen toimintaan sekä tukipalveluihin että julkisen hallinnon tehtäviin allokoituu merkittävä osa taloudellisesta toimeliaisuudesta. Kuutoskaupungeista lähimpänä Kööpenhaminan toimialarakennetta ovat Tampere ja Helsinki. (Kuvio 44.)



Kuvio 44. Pohjoismaisten kaupunkiseutujen toimialarakenne 1.1.2013

Reykjavikin tiedot 1.1.2012.

Lähde: www.nordstat.org

## 12. LÄHTEET

Ahlgren-Leinvuo, Hanna (2015) Kuuden suurimman kaupungin lastensuojelun palvelujen ja kustannusten vertailu vuonna 2014. Kuusikko-työryhmän julkaisusarja 4/2015. Edita Oy. Helsinki.

Helsingin kaupunki (2007) Suomen kuutoskaupungit. Tilastollisia erityispiirteitä. Helsingin kaupungin tietokeskus. Helsinki.

Kumpulainen, Aila (2008) Kuuden suurimman kaupungin lastensuojelu 2007. Kuusikko-työryhmän julkaisusarja 1/2008. Edita Oy. Helsinki.

### Sähköiset lähteet

OPM (2009) Korkeakoulujen kansainvälistymisstrategia 2009–2015. Opetusministeriön julkaisu 2009:2. Yliopistopaino, Helsinki. Viitattu 13.11.2015. <http://www.minedu.fi/export/sites/default/OPM/Julkaisut/2009/liitteet/opm21.pdf?lang=fi>

Tervo, Hannu (2014) Kysyntä- vai tarjontavetoinen aluekasvu? Aluetalouksien kehitys Suomessa 1990–2010. Kansantaloudellinen aikakausikirja. 2/2014 s. 191–203. Viitattu 20.10.2015. <http://www.taloustieteellinenyhdistys.fi/wp-content/uploads/2014/09/tervo.pdf>



# LIITTEET

*Liitetaulukko 1. Työikäinen väestö (15–74-vuotiaat) kuutoskaupungeissa, muualla Suomessa ja koko maassa 31.12.2000–2014*

	Helsinki	Espoo	Vantaa	Turku	Tampere	Oulu	Kuusikko	Muu Suomi	Koko maa
2000	434 991	159 561	135 584	133 779	151 287	120 066	1 135 268	2 769 105	3 904 373
2001	439 224	162 071	136 822	134 812	153 472	122 786	1 149 187	2 764 453	3 913 640
2002	439 209	165 741	138 478	135 659	155 460	124 507	1 159 054	2 762 323	3 921 377
2003	439 157	167 775	140 216	136 005	156 527	126 077	1 165 757	2 765 680	3 931 437
2004	439 289	170 284	141 306	135 952	158 124	127 694	1 172 649	2 768 987	3 941 636
2005	441 459	173 609	142 924	136 071	159 464	129 390	1 182 917	2 772 792	3 955 709
2006	445 378	176 169	144 911	136 472	161 151	130 601	1 194 682	2 777 400	3 972 082
2007	449 647	178 449	147 366	136 493	162 559	132 160	1 206 674	2 786 629	3 993 303
2008	456 552	181 477	149 651	136 736	164 196	134 125	1 222 737	2 793 194	4 015 931
2009	462 540	183 696	151 451	137 124	165 968	136 041	1 236 820	2 799 205	4 036 025
2010	467 001	186 569	153 256	138 352	167 368	138 035	1 250 581	2 801 469	4 052 050
2011	472 536	189 959	155 407	139 461	168 992	139 985	1 266 340	2 802 212	4 068 552
2012	479 281	193 181	156 881	140 892	170 592	141 861	1 282 688	2 799 728	4 082 416
2013	485 578	195 862	158 811	142 496	172 759	143 942	1 299 448	2 792 405	4 091 853
2014	491 107	198 708	160 386	143 622	174 397	145 625	1 313 845	2 785 399	4 099 244

Lähde: Tilastokeskus, Statfin

*Liitetaulukko 2. Työikäinen väestö (15–74-vuotiaat) Helsingin seudulla sekä Turun, Tampereen ja Oulun seutukunnissa 31.12.2000–2014*

	Helsingin seutu	Turun seutukunta	Tampereen seutukunta	Oulun seutukunta
2000	937 617	223 153	233 464	144 717
2001	948 612	225 123	236 923	147 843
2002	956 865	226 515	240 236	150 148
2003	964 338	227 839	242 926	152 220
2004	970 882	228 631	246 036	154 670
2005	981 337	229 825	249 219	156 938
2006	993 455	231 473	252 783	159 120
2007	1 007 256	232 726	256 347	161 306
2008	1 021 762	234 249	259 722	163 648
2009	1 034 356	235 905	262 608	165 981
2010	1 045 138	237 539	265 269	168 236
2011	1 057 889	239 426	267 756	170 441
2012	1 070 847	241 331	270 502	172 579
2013	1 082 918	243 088	273 185	174 676
2014	1 094 383	244 382	275 819	176 880

Lähde: Tilastokeskus, Statfin

Liitetaulukko 3. Työikäinen väestö (16–64-vuotiaat) pohjoismaisissa kaupungeissa ja kaupunkiseuduissa 1.1.2002–2012

	2002	2003	2004	2005	2006	2007	2008	2009	2010	2011	2012
Kööpenhaminan seutu	1 216 235	1 216 337	1 214 697	1 215 269	1 215 968	1 210 528	1 213 999	1 222 649	1 230 864	1 239 979	1 245 765
Kööpenhamina	361 736	363 338	364 321	366 199	366 642	369 495	374 852	381 999	389 231	397 543	403 620
Århusin seutu	429 558	431 726	433 377	435 283	437 239	528 695	532 976	537 987	540 311	543 325	544 949
Århus	200 380	201 849	203 159	203 991	204 437	205 207	207 012	210 428	213 128	216 058	218 257
Helsingin seutu	844 401	850 369	854 643	858 485	881 145	888 441	900 626	911 299	919 577	924 048	929 258
Helsinki	396 423	396 223	395 719	395 303	397 413	399 850	404 074	409 574	413 711	415 261	417 730
Espoo*	149 818	153 034	154 572	156 557	159 529	161 079	163 068	165 277	166 667	168 010	169 717
Vantaa*	126 177	127 321	128 416	128 978	130 169	131 228	133 517	135 129	136 154	136 915	137 825
Tampereen seutu	202 162	205 070	209 331	213 459	216 482	220 258	223 688	228 062	235 986	237 781	238 375
Tampere	136 105	138 009	138 819	140 289	141 653	142 814	144 282	145 733	147 055	147 620	148 054
Oulun seutu	129 705	131 758	133 591	135 633	137 843	139 095	141 099	145 034	147 275	148 692	149 972
Oulu	86 212	87 267	88 108	88 854	90 156	90 498	91 657	95 019	96 440	97 775	98 880
Turun seutu	195 708	197 017	197 693	198 390	199 708	200 414	201 487	203 600	204 173	204 532	204 403
Turku	118 557	119 374	119 721	119 667	119 997	119 983	120 233	120 413	120 294	120 601	120 719
Reykjavikin seutu	115 218	116 304	117 806	119 770	122 644	126 839	132 116	134 524	133 382	133 869	134 270
Reykjavik	72 850	73 083	73 865	74 640	75 883	77 898	79 491	80 880	79 614	79 879	79 660
Osloin seutu	657 813	666 160	672 844	682 958	694 675	710 007	727 141	744 643	756 335	769 971	785 608
Oslo	349 942	354 887	358 674	365 405	372 425	381 744	392 060	403 508	410 446	419 002	428 825
Bergenin seutu	215 766	215 281	224 517	224 483	228 360	232 377	237 418	242 321	246 718	251 246	254 539
Bergen	149 402	151 534	153 228	154 956	157 666	160 445	163 577	167 086	170 275	173 249	175 426
Tukholman seutu	1 114 157	1 121 733	1 233 804	1 241 490	1 254 074	1 274 826	1 295 567	1 314 375	1 334 989	1 352 660	1 371 673
Tukholma	509 987	514 199	518 495	522 400	528 812	539 203	548 776	559 101	571 581	582 111	592 350
Goteborgin seutu	525 052	530 472	536 287	572 504	579 080	587 145	593 228	599 889	605 919	610 409	614 235
Göteborg	315 489	319 356	322 910	326 519	330 507	335 282	338 565	343 325	347 883	351 380	354 926

\* 31.12. edellisellä vuonnalla eli päivää aikaisemmin  
Lähde: www.nordstat.org ja Tilastokeskus, Statfin

Liite 1. Helsingin seutu ja Turun, Tampereen ja Oulun seutukunnat vuonna 2014.



**Liite 2. Pohjoismaat**



