

TYÖLLISYYS JA TYÖTTÖMYYS HELSINGISSÄ 3. VUOSINELJÄNNEKSELLÄ 2017

Työllisten määrä kasvoi Helsingissä vuoden 2017 kolmannella neljänneksellä 1,5 prosenttia ja koko pääkaupunkiseudulla kasvua kertyi 0,4 prosenttia vuoden takaisesta. Helsingissä sijaitsevien työpaikkojen määrä sen sijaan väheni 0,9 prosenttia. Pääkaupunkiseudulla työpaikkamäärä säilyi ennallaan. Vuoden 2017 kolmen vuosineljänneksen (tammi-syyskuu) keskiarvolla tarkasteltuna Helsingin työpaikkamäärä on prosentin korkeampi kuin vuoden 2016 vastaavana ajankohtana. Nämä työmarkkinoita kuvaavat tiedot perustuvat Tilastokeskuksen työvoimatutkimukseen ja ovat luonteeltaan suuntaa antavia, etenkin Helsingin tietoissa voi olla suurta satunnaisvaihtelua.

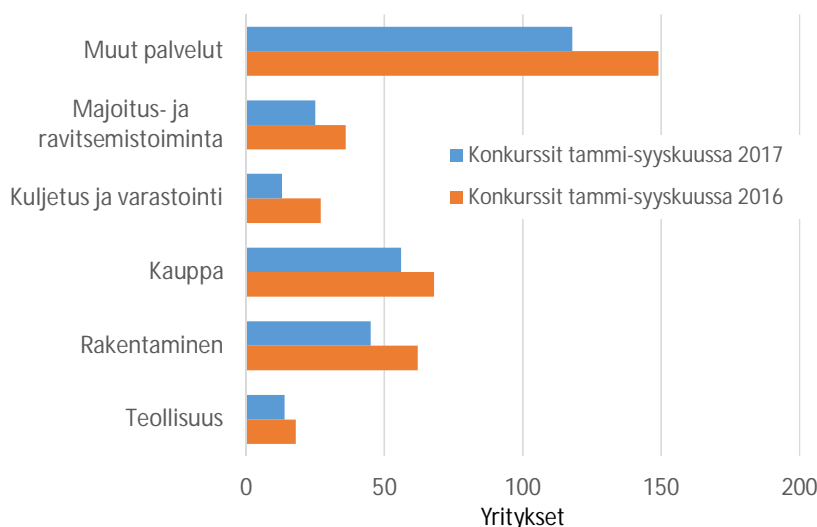
Yrityksillä menee edellisvuotta paremmin

Konkurssien määrä pieneni neljänneksellä

Vireille pantujen konkurssien määrä väheni Helsingissä¹ Tilastokeskuksen tietojen mukaan vuoden 2017 tammi-syyskuun aikana 25 prosenttia vuoden takaisesta. Yhteensä konkurssiin haettuja yrityksiä on ollut vuoden 2017 alusta saakka 276. Henkilökuntaa näissä yrityksissä oli kaikkiaan 1 726, mikä oli 41 prosenttia vähemmän kuin vuosi sitten.

Konkurssien määrä aleni kaikilla aloilla ja suurin vähennys toteutui muiden palveluiden päätoimialalla. Helsingissä alalla pantiin vireille 118 konkurssia, mikä on 31 konkurssia vähemmän kuin edellisvuonna. Tähän päätoimialaan kuuluu useita Helsingin elinkeinorakenteella merkittäviä aloja: mm. informaatio- ja viestintäpalvelut, rahoitus- ja vakuutus toiminta, kiinteistöalan toiminta, ammatillinen, tieteellinen ja tekninen toiminta, hallinto- ja tukipalvelut, koulutuspalvelut, terveys- ja sosiaalipalvelut sekä taide-, viihde- ja virkistystoiminta.

Vireille pannut konkurssit Helsingissä päätoimialan mukaan vuosien 2016 ja 2017 tammi-syyskuussa



Lähde: Tilastokeskus

¹ Useassa kunnassa toimivan yrityksen konkurssi kirjataan konkurssitilastossa vain yrityksen kotikuntaan. Näin Helsinkiä kotikuntanaan pitävän yrityksen koko henkilöstömäärä, riippumatta toimipaikkojen sijainnista, tilastoituu pelkästään Helsinkiin.

Aloittaneita yrityksiä eniten liike-elämän konsultoinnissa

Helsingissä aloitti toimintansa 1 396 uutta yritystä vuoden 2017 toisella neljänneksellä Tilastokeskuksen tietojen mukaan. Aloittaneiden yritysten lukumäärä lisääntyi 5,3 prosenttia verrattuna vuoden 2016 toiseen neljännekseen. Aloittaneiden yritysten osuus koko yrityskannasta oli 2,4 prosenttia.

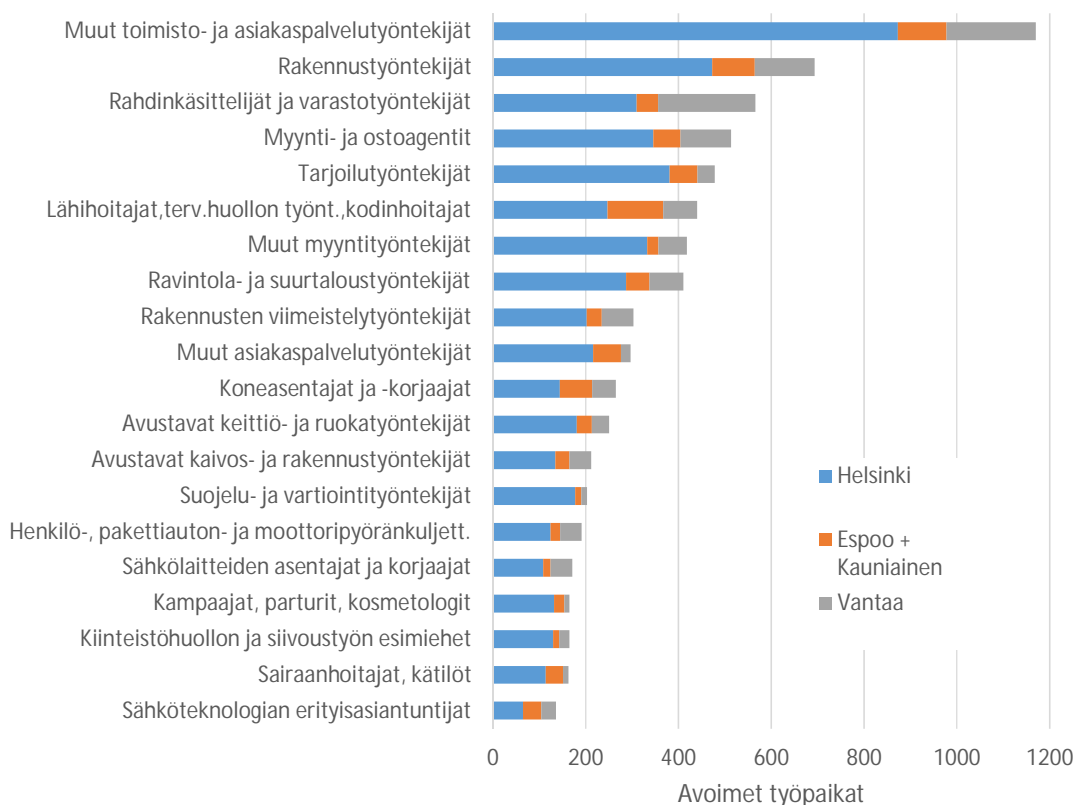
Eniten uusia yrityksiä aloitti ammatillisen, tieteellisen ja teknisen toiminnan toimialalla, jossa toimintansa aloitti 348 uutta yritystä eli neljännes kaikista toisella neljänneksellä aloittaneista yrityksistä. Suurin osa näistä yrityksistä tarjosi palveluita liike-elämän konsultoinnissa. Informaation ja viestinnän alalla aloitti 145 yritystä ja kaupan toimialalla 146 uutta yritystä.

Vuoden 2017 ensimmäisellä vuosineljänneksellä aloittaneita yrityksiä oli Helsingissä 1 633. Toimintansa lopettaneita yrityksiä oli tuolloin 1 136. Reilu viidesosa lopettaneista yrityksistä kuului ammatillisen, tieteellisen ja teknisen toiminnan toimialaan. Kaupan alalla lopetti 189 yritystä ja informaation ja viestinnän alalla lopettaneita yrityksiä oli 110.

Pääkaupunkiseudulla lähes 12 300 avointa työpaikkaa

TE-toimistoon ilmoitettuja avoimia työpaikkoja oli Helsingissä syyskuun lopussa 8 200, mikä oli 11 prosenttia enemmän kuin vuosi sitten. Koko maan tasolla kasvua kertyi 16 prosenttia. Yhteensä pääkaupunkiseudulla oli syyskuun lopussa lähes 12 300 avointa työpaikkaa. Suurin kysyntä kohdistui muihin toimistojäsen- ja asiakaspalvelutyöntekijöihin, joille oli tarjolla kausiluontoisia tehtäviä. Tämän lisäksi Helsingissä oli töitä eniten siivoojille sekä rakennustyöntekijöille. Vantaalla avoimia paikkoja oli runsaslukuisimmin rahdinkäsittelijöille ja varastotyöntekijöille sekä myyjille. Essoossa haettiin eniten myyjiä sekä lähi- ja kodinhoitajia.

Avoimet työpaikat pääkaupunkiseudulla syyskuun lopussa vuonna 2017 ammattiryhmittäin (mukana 20 suurinta ammattiryhmää pääkaupunkiseudulla)



Lähde: TEM

Työttömien määrä laskee, mutta yli 50-vuotiailla rinnasteinen pitkäaikaistyöttömyys lisääntyi

Työttömistä reilu kolmannes on korkeasti koulutettuja

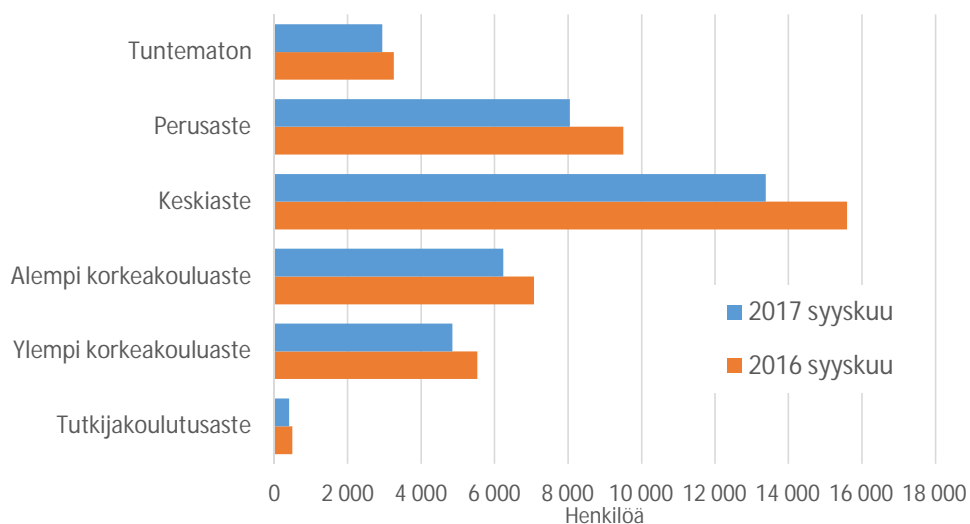
Helsingin työttömyysaste oli vuoden 2017 syyskuussa työ- ja elinkeinoministeriön työnvälitystilaston tietojen mukaan 10,6 prosenttia, mikä oli 1,8 prosenttiyksikköä alempi kuin vuosi sitten. Työttömien määrä on alentunut vauhdilla vuoden 2017 aikana. Vuoden 2017 syyskuussa Helsingissä oli 35 854 työtöntä, mikä oli 13 prosenttia vähemmän kuin vuotta aiemmin. Espoossa työttömien määrä aleni niin ikään 13 prosentilla ja Vantaalla pudotus oli 15 prosenttia vuoden takaisesta. Pääkaupunkiseudulla työttömyysaste oli 10 prosenttia, Helsingin seudulla 9,5 prosenttia ja koko maassa 10,5 prosenttia.

Työttömien ulkomaan kansalaisten määrä aleni Helsingissä 12 prosenttia. Ulkomaan kansalaisten osuus on viidesosa kaikista Helsingin työttömistä.

Lähes neljäsosalla Helsingin työttömistä on korkeintaan perusasteen tutkinto, keskiasteen tutkinnon suorittaneita on 37 prosenttia ja korkea-asteen tutkinnon suorittaneita 32 prosenttia kaikista työttömistä. Koulutusaste jää kahdeksalla prosentilla työttömistä tuntemattomaksi.

Vuoden takaiseen verrattuna työttömien määrät alenivat kaikilla koulutustasoilla. Suhteellisesti suurimmat pudotukset koettiin korkeimman ja matalimman koulutustason omaavilla; tutkijakoulutuksen suorittaneiden työttömien määrä aleni 16 prosenttia ja vain perusasteen koulutuksen suorittaneiden 15 prosenttia. Määrällisesti eniten laski keski-asteen suorittaneiden työttömien määrä, 2 200 henkilöllä ja perusasteen tutkinnon suorittaneiden määrä, 1 440 henkilöllä. Tutkijakoulutuksen hankkineiden työttömien määrä väheni 80 henkilöllä.

Helsingin työttömät koulutustason mukaan syyskuun lopussa vuosina 2016 ja 2017



Lähde: TEM

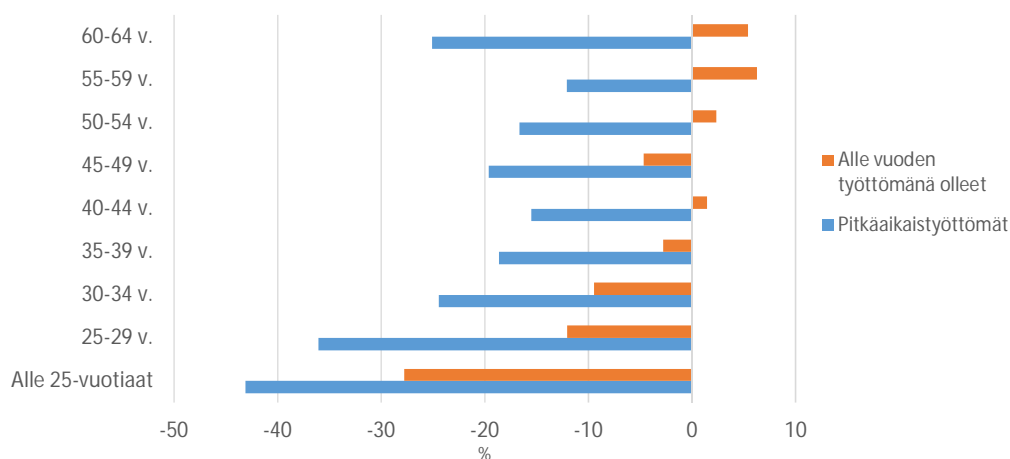
Johtajien, erityisasiantuntijoiden ja asiantuntijoiden osuus helsinkiläisistä työttömistä on 36 prosenttia. Viidesosa työttömistä kuuluu ammatteihin luokittelemattomien ryhmään, jossa ovat mukana ilman koulusta, ammattia ja työkokemusta olevat nuoret. Palvelu- ja myyntityöntekijöitä on työttömistä 15 prosenttia ja rakennusalan ammattilaisia joka kymmenes.

Nuorten työttömyys vähenee vauhdikkaasti

Alle 25-vuotiaita työttömiä oli Helsingissä lähes 2 600 ja 25–29-vuotiaita työttömiä 4 000. Yhteensä alle 30-vuotiaiden työttömien määrä aleni 23 prosentilla vuoden takaisesta. 25–49-vuotiaiden työttömien määrä pieneni 13 prosentilla ja yli 50-vuotiaiden työttömien määrä 11 prosentilla vuoden takaisesta.

Alle vuoden yhtäjaksoisesti työttömänä olleiden helsinkiläisten määrä aleni kaikkiaan kahdeksalla prosentilla vuoden 2017 syyskuussa vuoden takaiseen verrattuna. Nuoremmissa ikäryhmissä alle vuoden työttömänä olleiden määrät alenivat, mutta yli 50-vuotiaiden kohdalla työttömiä oli reilu kaksi prosenttia edellisvuotta enemmän. Ikääntyneimmillä työttömillä kasvu oli vieläkin suurempaa, lisäksi myös 40–44-vuotiaidenkin kohdalla alle vuoden työttömänä olleita oli hieman edellisvuotta enemmän.

Alle vuoden ja yli vuoden työttömänä olleiden helsinkiläisten määrän muutos (%) ikäryhmittäin vuoden 2017 syyskuussa verrattuna vuotta aiempaan



Lähde: TEM

Pitkäaikaistyöttömien, eli yli vuoden yhtäjaksoisesti työttömänä olleiden, määrät alenivat kaikilla ikäryhmillä. Yli vuoden työttömänä olleita oli vuoden 2017 syyskuussa Helsingissä 21 prosenttia vähemmän kuin vuosi sitten.

Määrällisesti pitkäaikaistyöttömyys väheni eniten yli 60-vuotiailla. Tämä johtunee pitkälti työttömien siirtymisestä eläkkeelle. Vaikka pitkäaikaistyöttömien määrä laskee nyt vauhdilla, on heidän osuutensa kaikista työttömistä edelleen korkea, syyskuussa se oli 41 prosenttia. Alle 30-vuotiailla osuus oli 15 prosenttia ja yli 55-vuotiaista lähes kaksi kolmesta kuuluu pitkäaikaistyttömiin. Kaikkiaan Helsingissä oli syyskuussa 14 800 pitkäaikaistyötöntä. Pitkäaikaistyöttömyyden myönteisestä kehityksestä huolimatta hyvin pitkään työttömänä olleiden (yli 4 v.) määrä kasvoi edelleen vuoden takaisesta viidellä prosentilla.

Vaikeasti työllistyvien määrä kasvoi voimakkaasti yli 50-vuotiailla

Työttömyysjaksot voivat uusiutua määräaikaisen työllistymisen, koulutusjakson tai tilapäisen työvoiman ulkopuolelle siirtymisen jälkeen. Vaikeasti työllistyviin työnhakijoihin² lasketaan pitkäaikaistyöttömien lisäksi rinnasteiset pitkäaikaistyöttömät, eli henkilöt, jotka ovat olleet viimeisen 16 kuukauden aikana yhteensä vähintään 12 kuukautta työttöminä. Lisäksi vaikeasti työllistyviin lasketaan mukaan henkilöt, jotka

² Työ- ja elinkeinoministeriö käyttää vaikeasti työllistyvistä työnhakijoista tilastoinnissa käsitettä *rakennetyöttömät*.

ovat osallistuneet työvoimapalveluihin ja jäänet sen jälkeen työttömiksi tai siirtyneet seuraavaan palveluun³.

Kaikkiaan Helsingissä oli syyskuun lopussa lähes 24 000 vaikeasti työllistyvää henkilöä. Tämä oli 12 prosenttia vähemmän kuin vuotta aiemmin. Pudotus selittyy pitkäaikaistyöttömyyden vähentymiselle. Sen sijaan rinnasteisten pitkäaikaistyöttömien ja palveluilta palveluille päätyneiden määrät kasvoivat vuoden takaisesta 15 prosentilla.

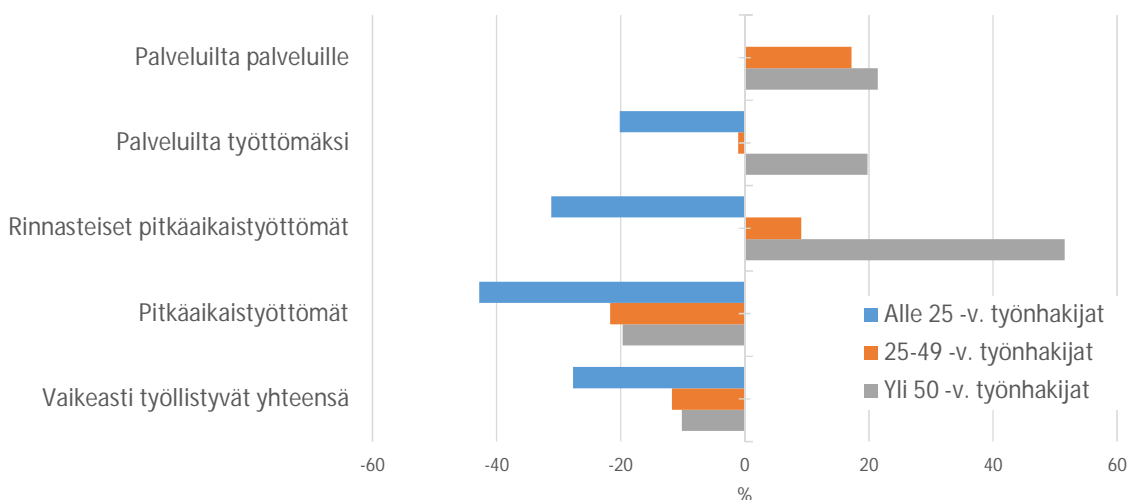
Vaikeasti työllistyvät helsinkiläiset ikäryhmittäin syyskuun lopussa 2017

	Ikä yhteensä	Alle 25 -vuotiaat	25-49 -vuotiaat	Yli 50 -vuotiaat
Vaikeasti työllistyvät yhteensä	23 991	894	13 314	9 783
Pitkäaikaistyöttömät	14 830	174	7 456	7 200
Rinnasteiset pitkäaikaistyöttömät	4 046	265	2 470	1 311
Palveluilta työttömäksi	4 038	364	2 555	1 119
Palveluilta palveluille	1 077	91	833	153

Lähde: TEM

Ikäryhmittäin tarkasteltuna yli vuoden yhtä jaksaisesti työttömänä olleiden määrät alenivat kaiken ikäisillä. Rinnasteisten pitkäaikaistyöttömien kohdalla tilanne on toinen; alle 25-vuotiaiden määrä aleni, mutta 25–49-vuotiaiden määrä kasvoi syyskuussa vuoden takaisesta yhdeksällä prosentilla ja yli 50-vuotiaiden jopa yli 50 prosentilla. Yli 50-vuotiaiden kohdalla myös palveluilta työttömäksi ja palveluilta toiseen siirtyvien määrät kasvoivat viidenneksellä vuoden takaisesta.

Vaikeasti työllistyvien helsinkiläisten määrän muutos (%) ikäryhmittäin vuoden 2017 syyskuussa verrattuna vuotta aiempaan



Lähde: TEM

³ Työvoimapalveluilta tarkoitetaan palkkatuetta työllistämistä, työharjoittelua/työelämävalmennusta, työkokeilua, työvoimakoulutuksesta, valmennuksista, vuorotteluvapaasijaisuutta, omaehtoisesta opiskelusta tai kuntouttavaa työtoimintaa.

Tilastokeskuksen työvoimatutkimus

	2016	2016	2016	2016	2017	2017	2017
Helsinki	2. nelj.	3. nelj.	4. nelj.	vuosi	1. nelj.	2. nelj.	3. nelj.
Työpaikat	419 400	431 000	420 700	421 500	423 000	430 900	422 900
muutos vuoden takaisesta %	0	6	3	2	2	3	-2
Tehdyt työtunnit (1000)*	137 300	118 200	134 600	524 100	136 900	132 100	119 200
muutos vuoden takaisesta %	8	4	2	5	2	-4	1
Työlliset	326 700	322 500	325 100	324 500	324 900	327 600	327 500
muutos vuoden takaisesta %	2	3	4	3	0	0	2
Työttömät	33 000	22 100	25 100	27 800	29 700	34 700	27 200
muutos vuoden takaisesta %	-4	-9	4	-2	-5	5	23
Pääkaupunkiseutu							
Työpaikat	668 700	675 100	666 200	666 900	661 300	681 300	674 500
muutos vuoden takaisesta %	1	2	1	2	1	2	0
Tehdyt työtunnit (1000)*	243 900	214 800	241 500	933 800	243 000	236 200	213 400
muutos vuoden takaisesta %	6	3	2	4	4	-3	-1
Työlliset	577 500	580 300	574 000	574 700	569 900	583 200	582 800
muutos vuoden takaisesta %	1	2	1	1	1	1	0
Työttömät	58 600	38 300	41 700	47 500	53 200	55 100	45 300
muutos vuoden takaisesta %	1	-16	-5	-6	4	-6	18

	2016	2016	2016	2016	2017	2017	2016
Alueelliset vertailutiedot	2. nelj.	3. nelj.	4. nelj.	vuosi	1. nelj.	2. nelj.	3. nelj.
Työvoimaosuus %							
Helsinki	73,2	70,7	69,9	71,3	70,6	72,3	70,4
Pääkaupunkiseutu	72,8	70,5	70,0	71,0	70,7	72,2	70,7
Helsingin seutu	72,3	70,6	69,9	70,7	69,9	71,8	70,8
Suomi	67,0	65,7	64,2	65,3	64,6	67,4	65,9
Työllisyysaste % (15-64-v.)							
Helsinki	72,9	73,8	71,9	73,1	71,6	72,6	72,3
Pääkaupunkiseutu	73,0	73,7	72,4	73,1	71,8	73,3	73,1
Helsingin seutu	72,9	74,0	72,7	73,2	71,7	73,4	73,6
Suomi	68,4	70,1	68,1	68,7	67,7	70,2	70,6
Työttömyysaste %							
Helsinki	9,2	6,4	7,2	7,9	8,4	9,6	7,7
Pääkaupunkiseutu	9,2	6,2	6,8	7,6	8,5	8,6	7,2
Helsingin seutu	9,0	6,1	6,7	7,4	8,1	8,5	7,3
Suomi	10,0	7,6	8,0	8,8	9,3	9,9	7,7

Käsitteet:

*Tehdyt työtunnit on tilastoitu työllisten asuinkunnan mukaan.

Työvoimaosuus = työvoiman osuus 15 - 74 -vuotiaasta väestöstä.

Työllisyysaste = työllisten osuus 15 - 64 -vuotiaasta väestöstä.

Työttömyysaste = työttömien osuus työvoimasta.

Muutosten prosenttiosuudet on laskettu pyöristämättä luvuista.

Huom! Otantaan perustuvan työvoimatutkimuksen kuntatasoisiin tietoihin liittyy suurta satunnaisvaihtelua.

Pääkaupunkiseudun ja Helsingin seudun tiedoissa on käytetty jälkiositusta ja painokertoimien kalibrointia,

jotka puuttuvat Helsinki-tason tiedoista.

Työ- ja elinkeinoministeriön työnvälitystilasto

Helsinki	2016 kesäkuu	2016 syyskuu	2016 joulukuu	2016 keskiarvo	2017 maaliskuu	2017 kesäkuu	2017 syyskuu
Työttömät työnhakijat*	44 852	41 445	41 308	41 948	38 200	40 662	35 854
muutos vuoden takaisesta %	4	2	-1	4	-7	-9	-13
Alle 25-vuotiaat	4 535	3 638	3 525	3 796	3 030	3 781	2 581
muutos vuoden takaisesta %	-3	-6	-5	-2	-18	-17	-29
25-29-vuotiaat	5 499	4 830	4 846	4 995	4 282	4 800	3 953
muutos vuoden takaisesta %	1	-1	-5	3	-12	-13	-18
25-49-vuotiaat	26 056	23 779	24 151	24 323	22 057	23 852	20 798
muutos vuoden takaisesta %	2	0	-1	2	-7	-8	-13
50 + -vuotiaat	14 261	14 028	13 632	13 829	13 113	13 029	12 475
muutos vuoden takaisesta %	10	8	1	9	-3	-9	-11
Yli vuoden työttömänä olleet	18 720	18 794	17 835	18 058	16 408	15 925	14 830
muutos vuoden takaisesta %	21	15	9	20	-6	-15	-21
Ulkomaan kansalaiset	8 993	7 794	7 826	8 091	7 068	8 197	6 864
muutos vuoden takaisesta %	6	1	-3	2	-10	-9	-12
Avoimet työpaikat kk:n lopussa	5 817	7 391	4 997	6 749	7 325	5 410	8 196
muutos vuoden takaisesta %	22	23	-4	8	5	-7	11

*mukaan luettuna henkilökohtaisesti lomautetut

Alueelliset vertailutiedot	2016 kesäkuu	2016 syyskuu	2016 joulukuu	2016 keskiarvo	2017 maaliskuu	2017 kesäkuu	2017 syyskuu
Työttömyysaste %							
Helsinki	13,5	12,4	12,4	12,6	11,3	12,1	10,6
Muu pääkaupunkiseutu	12,0	10,9	11,1	11,2	10,1	10,6	9,2
Pääkaupunkiseutu yhteensä	12,8	11,8	11,8	12,0	10,8	11,4	10,0
Helsingin seudun kehyskunnat	10,2	9,1	9,7	9,6	8,5	8,9	7,5
Helsingin seutu** yhteensä	12,3	11,2	11,4	11,5	10,3	10,9	9,5
Suomi	13,9	12,5	13,6	13,2	12,1	12,2	10,5

Helsingin seutu** käsittää 14 kuntaa: pääkaupunkiseudun kunnat sekä 10 kehyskuntaa:

Hyvinkää, Järvenpää, Kerava, Kirkkonummi, Mäntsälä, Nurmijärvi, Pornainen, Sipoo, Tuusula ja Vihti.

Työttömät ja avoimet työpaikat Helsingissä ammatin mukaan kuukauden lopussa

	Työttömät			Avoimet työpaikat		
	Syyskuu 2017	Syyskuu 2016	Muutos %	Syyskuu 2017	Syyskuu 2016	Muutos %
Johtajat	719	833	-14	37	25	48
Eriyasisiantuntijat	7 963	9 189	-13	935	766	22
Asiantuntijat	3 979	4 505	-12	895	954	-6
Toimisto- ja asiakaspalvelutyöntek.	2 566	2 888	-11	1 219	424	188
Palvelu- ja myyntityöntekijät	5 235	5 938	-12	2 232	2 245	-1
Maanviljelijät, metsätyöntekijät ym.	232	253	-8	14	15	-7
Rakennus-, korjaus- ja valmistustyönt.	3 348	3 989	-16	1 053	1 008	4
Prosessi- ja kuljetustyöntekijät	1 324	1 567	-16	366	379	-3
Muut työntekijät	2 782	3 122	-11	1 412	908	56
Sotilaat	15	21	-29	0	0	
Ammatteihin luokittelemattomat	6 775	7 809	-13	33	41	-20

Avoimet työpaikat = työnantajien te-toimistoihin ilmoittamat avoimet työpaikat kuukauden lopussa

Laatuseloste

Aineistot

Tilastokeskuksen työvoimatutkimus noudattaa ILO:n ja Eurostatin edellyttämiä käytäntöjä. Työvoimatutkimus (Labour Force Survey) kerää tilastotietoja 15–74-vuotiaan väestön työhön osallistumisesta, työllisyydestä ja työttömyydestä sekä työvoiman ulkopuolisten toiminnasta. <http://www.tilastokeskus.fi/til/tyti/index.html>.

Työvoimatutkimuksen tiedonkeruu perustuu Tilastokeskuksen väestötietokannasta kahdesti vuodessa satunnaisesti poimittuun otokseen. Kuukausittainen otos on koko maan tasolla noin 12 000 henkeä ja tiedot kerätään tietokoneavusteisilla puhelinhaastatteluilta.

Helsingin ja Helsingin seudun tiedot perustuvat erillistilaukseen. Helsingin aineisto on vuosineljänneksen keskiarvo ja Helsingin otoskoko on 3 kk:n ajalla noin 4 100 henkilöä ja Helsingin seudun noin 9 000. Alueittaisia lukuja voidaan tulkita suuntaa antavina; kuntatasolla ilmenee satunnaisvaihtelua.

Määritelmät:

- Työllinen on henkilö, joka on tutkimusviikolla tehnyt ansiotyötä vähintään tunnin rahapalkkaa tai luontaisesti vastaan tai voittoa saadakseen, tai on ollut tilapäisesti poissa työstä. Tutkimusviikolla työstä pois ollut henkilö lasketaan työlliseksi, jos poissaolon syy on äitiys- tai isyysvapaa tai oma sairaus tai jos poissaolo on kestänyt alle 3 kuukautta. Työlliset voivat olla palkansaajia, yrittäjiä tai samassa kotitaloudessa asuvan perheenjäsenen yrityksessä palkatta työskenteleviä.
- Työvoimatutkimuksen määritelmän mukaan henkilö on työtön, jos hän on työtä vailla, hakenut 4 viikon aikana aktiivisesti työtä ja on työhön käytettävissä 2 viikon sisällä.

Työ- ja elinkeinoministeriön työnvälitystilasto perustuu työ- ja elinkeinotoimistojen (TE-toimisto) asiakkaista koottuun aineistoon: TE-toimistoihin ilmoittautuneista työnhakijoista ja työnantajien TE-toimistoihin ilmoittamista avoimista työpaikoista. Työnvälitystilaston tiedot kuvaavat kuukauden viimeistä arkipäivää. Tilasto perustuu lainsäädäntöön ja hallinnollisiin määräyksiin.

http://tem.fi/documents/1410877/2176669/Laatuseloste_maalis2016.pdf

- Työtön työnhakija on henkilö, joka ei ole työsuhteessa eikä työttömyysturvain 2 luvussa tarkoitetulla tavalla työllisty päätoimisesti yritystoiminnassa tai omissa työssään ja joka ei ole työttömyysturvain 2 luvussa tarkoitettu päätoiminen opiskelija. Työttömänä pidetään myös työsuhteessa olevaa, joka on kokonaan lomautettu tai jonka säännöllinen viikoittainen työskentelyaika on alle 4 tuntia. Päätoimisia koululaisia ja opiskelijoita ei lueta työttömiksi myöskään lomien aikana.

Lisää tietoa Työvoimatutkimuksen ja työnvälitystilaston eroista:

http://www.tilastokeskus.fi/til/tyti/tyti_2016-08-23_men_001.html

Tilastokeskuksen konkurssitilasto

Vireille pannuilla konkurseilla tarkoitetaan kalenterivuoden aikana konkurssiin haettuja yrityksiä, yhteisöjä tai luonnollisia henkilöitä. Konkurssin vireille tulo ei läheskään aina merkitse yrityksen tai ammatinharjoittajan konkurssiin "menemistä" sanan varsinaisessa merkityksessä. Konkurssi oikeudenkäyntinä on mutkikas ja monia vaiheita käsittävä oikeusprosessi, jonka eri vaiheissa menettely voi jäädä kesken.

<http://www.tilastokeskus.fi/til/konk/index.html>

Tilastokeskuksen Aloittaneet ja lopettaneet yritykset

Tilasto perustuu Tilastokeskuksen yritysrekisteriin sekä rekisterin lähdeaineistoina käytettävien Verohallinnon rekisteröintitietoihin. Tilasto kattaa yritykset, jotka ovat liiketoiminnasta tai kiinteistön käyttöoikeuden luovutuksesta arvonlisäverovelvollisia tai toimivat työnantajina. Tarkastelun ulkopuolelle jäävät säätiöt, aatteelliset yhdistykset, julkiset viranomaiset ja uskonnolliset yhteisöt. Tilastoon sisältyvät valtion liikelaitokset mutta eivät kuntien liikelaitokset. Tilaston ajanjakso on vuosineljännes.

<http://www.tilastokeskus.fi/til/aly/index.html>

TILASTOJA 2017:14

2017:1	Helsingin väestö vuodenvaihteessa 2016/2017 ja väestönmuutokset vuonna 2016
2017:2	Osakeasuntojen hinnat postinumeroalueittain Helsingissä 2005–2016
2017:3	Yleinen asumistuki Helsingissä vuonna 2016
2017:4	Väestön koulutusrakenne Helsingissä
2017:5	Helsingin työttömyys alueittain vuoden 2016 lopussa
2017:6	Työllisyys ja työttömyys Helsingissä 2. vuosineljänneksellä
2017:7	Väestön ja väestönmuutosten ennakkotietoja Helsingin seudulla tammi-kesäkuussa 2017
2017:8	Asuntojen hinnat Helsingissä huhti-kesäkuussa 2017
2017:9	Asuntojen vuokrat Helsingissä huhti-kesäkuussa 2017
2017:10	Yksityishenkilöiden tulot ja verot vuonna 2015
2017:11	Rakentaminen Helsingissä vuoden 2017 toisella neljänneksellä
2017:12	Helsingin ja Helsingin seudun väestöennuste 2017–2050. Ennuste alueittain 2017–2027
2017:13	Kouluterveyskysely 2017 – katsaus Helsingin tuloksiin

TIEDUSTELUT
Minna Salorinne, puh. 09 310 36412

JULKAISIJA
Helsingin kaupunki,
kaupunginkanslia,
kaupunkitutkimus ja -tilastot

SÄHKÖPOSTI
etunimi.sukunimi@hel.fi

ISSN 2489-4311