

4/2016

HSS
1996-2016
20

HELSINGIN SEUDUN SUUNNAT

20-vuotiskatsaus Helsingin seudun kehitykseen

Aluetalous

Talouden vuoristorata

Asuntomarkkinat

Vanhon kerrostalo-
asuntojen reaalihintat
lähes ennallaan

Hyvinvointi

Toimeentulotuen ja yleisen
asumistuen saaminen yleistyy

Työmarkkinat

Työmarkkinoilla käännettä
parempaan

Väestö

Suomen väestönkasvu
keskittyy Helsingin seudulle

Valokiilassa

**Teuvo Savikko &
Seppo Laakso**

Helsingin Seudun Suunnat
20 vuotta

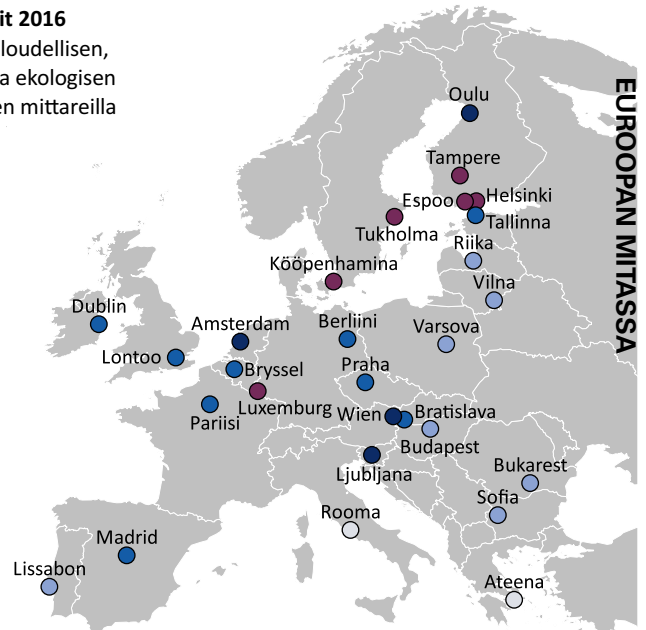
**Nico Tillie &
Roland van der Heijden**

Paikallisen ja globaalien
datan käyttö parantaa
tehokkuutta

Kestävät kaupungit 2016

Kokonaispisteet taloudellisen,
sosiokulttuurisen ja ekologisen
kestävän kehityksen mittareilla

- 60,0 - 65,0
- 55,0 - 59,9
- 50,0 - 54,9
- 45,0 - 49,9
- 39,0 - 44,9



Lähde: Telos. Towards Sustainable EU Cities. A quantitative
benchmark study of 114 European and 31 Dutch cities

© EuroGeographics

Espoo kestävän kehityksen kärkikaupunki

Espoo on Euroopan Unionin kestävin kaupunki taloudellisia, sosiokulttuurisia ja ekologisia kestävän kehityksen mittareita vertailevan selvityksen mukaan. Myös muut mukana olleet suomalaiskaupungit - Helsinki, Tampere ja Oulu - sijoittuivat lähelle kärkeä 145 kaupungin vertailussa. Keskimäärin parhaiten pärjäsivät pohjoismaiset ja saksalaiset kaupungit. Espoon jälkeen korkeimmat pisteet saivat Kööpenhamina ja Tukholma. Heikoiten sijoittuivat Etelä-Euroopan kaupungit.

Kaupunkien kokonaiskestävyys lisääntyy vertailun mukaan kahteen miljoonaan asukkaaseen asti taloudellisen kestävyuden parantumisen ansiosta. Ekologista ja sosiaalista kestävyyttä kuvaavat mittarit alkavat kuitenkin heiketä väkiluvun kasvaessa. Helsinki saikin taloudellisilla mittareilla muita Suomen kaupunkeja korkeimmat pisteet, mutta jää jälkeen ekologisuudessa. Espoo kuuluu kaikilla osa-alueilla vertailun kärkikaupunkeihin. Tampere ja Oulu pärjäävät erityisesti ekologisilla ja sosiokulttuurisilla mittareilla.

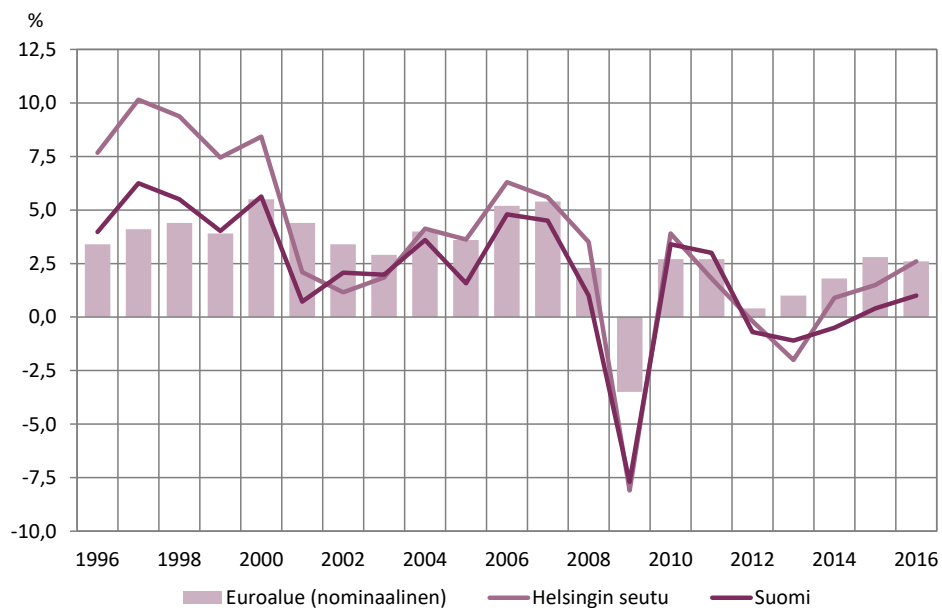
Vertailun toteutti hollantilaisen Tilburgin yliopiston Telos-instituutti ja siinä tarkasteltiin 86 indikaattoria: Talouteen liittyvät mittarit kuvaavat esimerkiksi työmarkkinoita, kilpailukykyä sekä infrastruktuuria, sosiokulttuuriset mittarit poliittista osallistumista, turvallisuutta sekä koulutusta ja ekologiset mittarit vesi- ja jätehuoltoa, ilmanlaatua sekä luonnonympäristöä.

➔ Aluetalous

Talouden vuoristorata

Helsingin Seudun Suunnat on seurannut alueellista, taloudellista suhdannekehitystä vuodesta 1996 lähtien. Myös muiden kokonaisuuksien kuten väestön, hyvinvoinnin, liikenteen, ympäristön, asunto- ja toimitilamarkkinoiden kehitys on tarkastelun kohteena. Mikäli aineistoa on ollut käytettävissä jo 1990-luvun alusta alkaen, niin kehitys on huomioitu 25 vuoden ajalta. Aluksi luodaan katsaus viime vuosituhannen lopun ja 2000-luvun alun talouskehitykseen koko maassa ja Helsingin seudulla. Aluetalouden tekstissä on käytetty lähteenä myös Tilastokeskuksen Kymmenvuotiskatsauksia (2002 ja 2005) sekä Suomen Pankin ja OECD:n julkaisuja.

Tuotannon kehitys alueittain (%) edellisestä vuodesta, Euroalue: BKT markkinahintaan, muutos (%) vuositasolla



Lähde: Kaupunkitutkimus TA Oy sekä OECD Economic Outlook, June 2016 ja Volume 2010/1, No.87, May

1990-luvun alun lama

1990-luvun talouskehitys oli Suomessa jyrkästi kaksivaiheinen. Vuosikymmenen alussa Suomen talous ja koko suomalainen yhteiskunta kokivat vakavan kriisin, kun kansantalous ajautui syvään lamaan. Talouskriisiä edelsi yli kymmenen vuoden mittainen ripeän kasvun kausi. Vuosikymmenen alkaessa Suomi oli velkainen talous, jonka hintataso oli muuta maailmaa selvästi korkeampi. Lisäksi kansainvälisen talouden taantuminen alensi Suomen vientihintoja tuntuvasti. Vakaan markan linjasta jouduttiin luopumaan pakon edessä syksyllä 1992. Myös julkisen talouden alijäämä oli suuri vuosina 1992–1996.

Lamaa seurasi nopean talouskasvun aika. Vuosina 1994–2000 kokonaistuotannon keskimääräinen kasvuvauhti oli noin 4,7 prosenttia vuodessa, joka oli teollisuusmaiden nopeimpia. Kasvu perustui hyvin yksiselitteisesti viennin kasvuun. Vuosina 1991–2000 viennin määrän keskimääräinen kasvuvauhti oli noin 10 prosenttia vuodessa. Vientivoittoinen elpyminen perustui markan arvon jyrkkään heikkenemiseen 1991–1992 pakkodevalvaatioissa ja kellutuksessa. Myönteisin vaikutus talouden nousuun ja yritystoimintaan oli todennäköisesti tiede- ja teknologiapolitiikalla – tutkimus- ja kehitysrahoitusta sekä korkea-asteen koulutuspaikkoja lisättiin myös lamavuosina rahavaikeuksista huolimatta. Suomen taloudesta tuli 1990-luvun aikana merkittävästi aiempaa avoimempi ja kansainvälisempi. Viennin osuus kokonaistuotannosta oli vuonna 1991

noin 20 prosenttia ja vuoteen 2000 mennessä se oli noussut 40 prosenttiin. Samalla viennin ja teollisuuden tuotannon rakenne muuttui. Eniten suhteellista osuuttaan kasvatti metalliteollisuus ja sen sisällä sähkö- ja elektroniikkateollisuus. Suurin yksittäinen muutos oli 1990-luvun suomalaisessa talouselämässä Nokian muuttuminen maailman suurimmaksi matkapuhelinten valmistajaksi ja Euroopan arvokkaimmaksi teollisuusyritykseksi.

1990-luvun loppupuolella tuotanto kasvoi voimakkaasti

Helsingin seudun tuotanto oli kasvanut Euro-alueen tuotantoa voimakkaammin vuoden 2001 alkuun asti. Viidestätoista EU-maasta vain Irlannissa ja Luxemburgissa kasvu oli ollut Suomen kansantaloutta nopeampaa. Poikkeukselliseen hyvään kehitykseen oli siis osasyynä 1990-luvun alun syvä lama: Suomi kiri vielä umpeen laman aikana muiden saamaa etumatkaa. Nopean toipumisen takasivat myös 1980-luvun loppupuolen laajat investoinnit, joiden turvin teollisuus pystyi kilpailukykyisesti vastaamaan kansainvälisen talouden elpymisen luomaan kysynnän kasvuun. Toiseksi nopeaa kasvua selittää ”onnekas” tuotantorakenne. Elektroniikkateollisuuden – erityisesti – matkapuhelimien valmistuksen – lähes räjähdysmäinen laajeneminen osui 1990-luvun jälkimmäiselle puoliskolle. Kolmantena ripeän kasvun osatekijänä voidaan pitää Suomen EU-jäsenyyttä, joka jossain määrin avasi uusia markkinoita ja Suomi pääsi tekemään merkittäviä taloudellis-poliittisia päätöksiä. Tosin globaalissa taloudessa vanhan Euroopan merkitys on vähentynyt.

Viennin volyymi kaksinkertaistui ja arvo lähes kolminkertaistui, mutta kotimainen kysyntä oli alhaisella tasolla. Suhdannetilanteen voimakkaiden muutosten ’veturina’ oli perinteisesti toiminut vientikysyntä. Se oli laman taustalla, mutta myös nousun syy. Sen sijaan kotimaisen kysynnän pitkäaikainen lama oli tärkein työttömyyden selittäjä. Yksityinen kulutus saavutti vuoden 1989 tason vasta vuonna 1997.

Vuoden 1996 ensimmäisestä neljänneksestä vuoden 2001 ensimmäiseen neljännekseen, tuotannon kasvuvauhti oli Helsingin seudulla koko maata huomattavasti suurempi. Keskimääräinen tuotannon kasvu oli 8,5 prosenttia neljännesvuosittaisessa vertailussa, kun koko maassa se oli 5,0 prosenttia. Helsingin seudun ’veturivaikutus’ on havaittavissa jo vuoden 1996 alussa, jolloin sen tuotanto kasvoi 8,3 prosenttia. Koko maassa lama vielä painoi ja periodin alhaisimmat kasvuluvut olivatkin vuoden 1996 alussa, jolloin tuotannon lisäys oli 2,3 prosenttia edellisvuoden tasoon verrattuna.

Vuosi 1997 oli voimakkaan tuotannon kasvun aikaan. Viimeisellä neljänneksellä Helsingin seudulla tuotannon kasvu oli 11,4 prosenttia, joka oli 1990-luvun lopun korkein arvo. Tuotannon kasvu jatkui voimakkaana koko 1990-luvun lopun ajan.

Notkahdus vuonna 2001 ja sen jälkeen maltillista kasvua

Vuoden 2001 toisella neljänneksellä tuotannon kasvu pysähtyi lähes kokonaan Helsingin seudulla. Muutos oli dramaattinen edeltäviin vahvan kasvun neljänneksiin verrattuna. Helsingin seudun kehitys seurasi koko maata, jossa kasvu jäi lähelle nolaa. Helsingin seudulla kasvun hidastuminen tapahtui siis todella jyrkästi, sillä edeltävien neljännten kasvuluvut olivat 7–9,5 prosenttia. Tärkein tekijä hidastumisen taustalla oli elektroniikkateollisuus, jossa tuotannon volyymi kääntyi laskuun pitkän ja nopean kasvujakson jälkeen.

Vuosituhanen alkuvuosina Helsingin seudun veturin voimat uupuivat vähäksi aikaa. Kasvuvauhti oli koko maassa voimakkaampaa tai lähes samaa tasoa kuin seudullakin. Vuosina 2004 ja 2005 palattiin maltillisen kasvun aikaan. Helsingin seutu otti veturin vahvan aseman Suomen kansantaloudessa ja tuotannon kasvu oli koko maata suurempi.

Tuotannon kasvu siis vahvistui Helsingin seudulla selvästi vuoden 2004 alkupuoliskolla. Kasvun vahvistumisen taustalla oli ennen kaikkea positiivinen käänne teollisuustuotannossa.

Vuodesta 1996 vuoden 2001 ensimmäiseen neljännekseen asti Helsingin seudun tuotannon kasvu ylitti 12 Euromaan alueen tuotannon vuotuisen bruttokansantuotteen kasvun. Tämän jälkeen tilanne oli päinvastainen vuoden 2004 toiseen neljännekseen asti. Sen jälkeen Helsingin seudun tuotannon kasvuluvut olivat Euro-alueita korkeammat.

Finanssikriisistä vaikea toipua

Vuoden 2008 finanssikriisin ”suuren laman” jälkeen talouskasvu on ollut poikkeuksellisen hidasta. Tyypillisesti syviä taantumia on seurannut pysyvä pudotus alemmalle kasvu-uralle.

Vuoden 2008 kriisin seurauksena yritysten ulkoisen rahoituksen saatavuus heikkeni huomattavasti, joka vähensi yritysten investointeja. On seikkoja, jotka viittaavat siihen, että heikon kasvun taustalla vaikuttaa finanssikriisistä riippumattomia tekijöitä -varsinkin kun kehitys on jatkunut senkin jälkeen, kun suuren taantumien pohjasta on kulunut jo 7 vuotta.

Suurta taantumaa seuranneen hitaan kasvun taustalla vaikuttaa viime vuosien heikko tuottavuuskehitys, joka on keskeinen selittävä tekijä BKT:n vaimean kasvun taustalla. Tuottavuuden kasvun hiipuminen on globaali ilmiö, eikä siihen ole löydetty yksiselitteistä syytä. Viime aikoina on esitetty runsaasti näkemyksiä joiden mukaan meneillään on pidempiaikainen jo ennen finanssikriisiä alkanut hidastuminen kokonaistuottavuuden kehityksessä, ainakin 1990-luvun poikkeuksellisen nopean kasvun vuosiin verrattuna.

Suomi palaamassa kasvu-uralle kotimaisen kysynnän tukemana

Suomen Pankin näkemyksen mukaan Suomi on nyt palaamassa kasvu-uralle. Talousluvut ovat vahvistuneet ja ennakoivat indikaattorit tukevat näkemystä kasvun jatkumisesta. Kasvu on kuitenkin pelkästään kotimaisen kysynnän varassa ja nettovienti on jäämässä heikoksi. Suomen talous jää edelleen jälkeen muun euroalueen kehityksestä eikä bruttokansantuotteen määrä saavuta muutaman tulevan vuoden aikana finanssikriisiä edeltänyttä tasoa. Talouden palveluvaltaistuminen hidastaa puolestaan tuottavuuden kasvua ja työikäisen väestön supistuminen heikentää myös pidemmän aikavälin näkymiä. Suomen Pankin ennusteen mukaan bruttokansantuote kasvaa 1,1, prosenttia vuonna 2016. Vuonna 2017 talous kasvaa edelleen 1,1 % ja 1,0 % vuonna 2018.

Helsingin seudulla tuotannon kasvu jatkui vahvana vuoden 2016 kolmannella neljänneksellä. Ennakoarvion mukaan tuotanto nousi 3,2 prosenttia edellisvuodesta. Helsingin seudun tuotanto on kasvanut viimeksi kuluneen vuoden aikana keskimäärin 2,5 prosenttia, selvästi nopeammin kuin koko maassa. Kasvu jatkui palveluilla, erityisesti liike-elämän palveluissa, rahoituksessa, majoitus- ja ravitsemisalalla sekä kotitalouksien palveluissa. Myös informaatio- ja viestintäalan nousu vahvistui. Jalostusaloista rakentamisen kasvu jatkui erittäin vahvana, ja teollisuuskin kääntyi loivaan nousuun.

Yritysten suhdanneodotukset varovaiset

Teollisuus ja rakentaminen

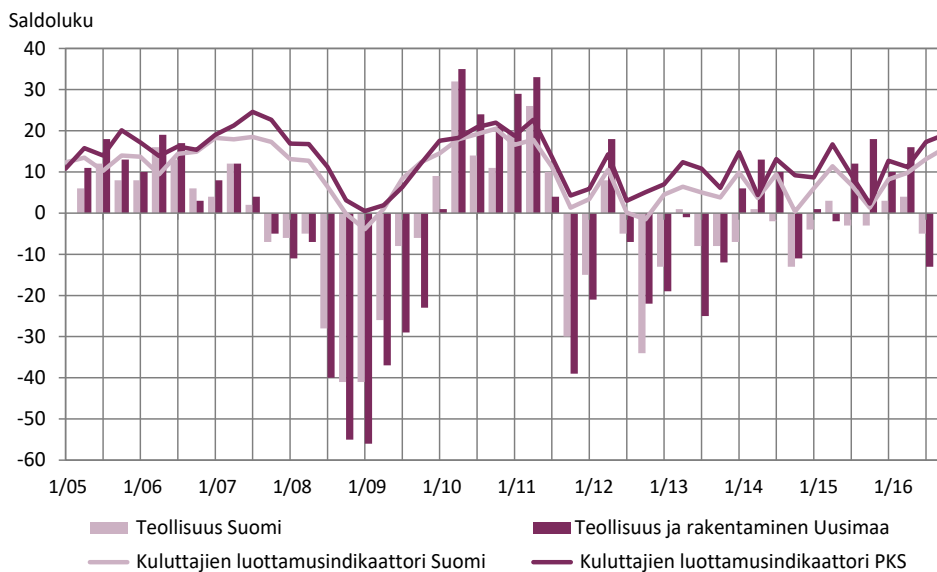
Tällä hetkellä Uudenmaan teollisuuden ja rakentamisen yritysten lähikuukausien suhdannenäkymät ovat lievästi miinuksella. Suhdanneodotusten saldoluku oli lokakuussa tehdyssä tiedustelussa -8 (heinäkuussa -13). Suhdannenäkymät ovat lievästi koko maan keskiarvoa harmaammat.

Kaiken kaikkiaan rakentamisessa hyvä vire on jatkunut. Myönteinen kehitys rakennusalaalla näkyy niin rakennusinvestoinneissa kuin alan työllisyyskehityksessä. Investoinneissa on vuonna 2016 käänne reippaaseen kasvuun sekä rakentamisen että tuotannollisten investointien siivittämänä. Erityisesti asuin- ja maarakentaminen on alkanut kasvaa selvästi. Yksityisen sektorin investoinnit alkoivat kasvaa vuoden 2015 lopussa. Rakennusinvestointien lisäksi myös tuotannollisten investointien kasvu vahvistuneet tulevina vuosina.

Koko maassa rakentamisessa suhdannenäkymien saldoluku oli lokakuussa +1 (heinäkuussa +16). Lähes kolme neljäsosaa yrityksistä ennusti vakaita suhdanteita. Yrityksistä 14 prosenttia ennusti vahvistuvaa suhdannekehitystä ja 13 prosenttia odotti tilanteen heikkenevän. Rakentamisessa tuotannon odotetaan kasvavan maltillisesti lähikuukaudet ja suhdannekuva on melko myönteinen.

Koko maassa teollisuusyritysten suhdanneodotukset ovat varovaiset eikä selvää käännettä nähdä. Yleisten suhdannenäkymien saldoluku nousi tämän vuoden lokakuussa tehdyssä tiedustelussa aavistuksen eli lukemaan -1 (heinäkuussa -5). EK:n tiedusteluun vastanneiden teollisuusyritysten tuotannon määrä kasvoi loivasti heinä-syyskuussa. Myös loppuvuodelle ja ensi vuoden ensimmäiselle neljännekselle ennustetaan pientä kasvua tuotantomääriin.

Suhdannebarometrin kaikkien teollisuusyritysten (ml. rakennusala) suhdannenäkymien saldoluku 1/2005–10/2016



Lähde: Teollisuuden ja työnantajain keskusliitto, Suhdannebarometri ja Tilastokeskus, Kuluttajabarometri

Palvelu yritykset

Vuoden 2016 lopulla Uudenmaan palvelu yrityksissä suhdanteiden ennakoitaan pysyvän lähikuukausina lähes ennallaan. Talvikautta koskevat suhdanneodotukset olivat lokakuussa hivenen kesän näkymiä varovaisemmat. Saldoluku oli +3 (heinäkuussa +8) Uudenmaan yksityisten palvelu alojen suhdannenäkymät ovat lähellä koko maan keskiarvoa. Myynnin ennakoitaan kasvavan lievästi myös talven aikana.

Koko maassa palvelu yritysten suhdanteet ovat jatkaneet hidasta kohenemistä ja lähitulevaisuuden suhdannenäkymät ovat varovaisen myönteiset. Yleisen suhdannekuvan arvioidaan paranevan aavistuksen seuraavan puolen vuoden aikana. Myynnin kasvu jäänee kuitenkin vain kohtalaiseksi eikä henkilöstön ennusteta juuri kasvavan. Suhdannenäkymiä mittaava saldoluku oli lokakuussa +4 (heinäkuussa +8).

Vienti vaikeuksissa

Suomen vienti ei ole juuri kasvanut vuoden 2011 jälkeen ja viime vuosina erityisesti Venäjälle suuntautuvat viennin voimakas supistuminen on painanut kokonaisvientiä ja koko euroalueen ulkopuolinen vienti on supistunut. Vienti euroalueelle on sen sijaan lisääntynyt vuoden 2013 jälkeen selvästi, erityisesti Saksan viennin ansiosta.

Suomen vienti on siis ollut vaikeuksissa pitkään ja vientimarkkinoiden menetys on ollut huomattava. Vienti kasvaa vain verkkaisesti vuosina 2016-2018. Suomen kokonaisvienti lisääntyi vuonna 2015 ainoastaan 0,5 prosenttia. Vuoden 2008 jälkeen Suomen vientimarkkinat ovat kasvaneet 12 prosenttia, mutta Suomen vienti on edelleen 12 prosenttia vähäisempää kuin vuonna 2008. Viennin rakenne on myös muuttunut. Korkean teknologian osuus viennistä on vähentynyt selvästi. Vuonna 2008 Suomen tavaraviennistä jopa 18 prosenttia oli korkean teknologian tuotteita, kun vuonna 2015 näiden tuotteiden osuus oli kutistunut 7 prosenttiin.

Samoin viennin maarakenne on myös jonkin verran muuttunut. Venäjä on muutamassa vuodessa pudonnut vasta viidenneksi suurimmaksi vientimaaksi. Vielä muutamia vuosia sitten Venäjä oli Suomen suurin kauppakumppani, mutta lyhyessä ajassa vienti Venäjälle on puolittunut. Yksistään vuonna 2015 Venäjälle suuntautunut tavaravienti väheni noin kolmanneksen. Vienti Yhdysvaltoihin on jo ohittanut Venäjälle suuntautuvan viennin ja Yhdysvalloista on tullut Suomen kolmanneksi tärkein vientikumppani. Suomen vienti tärkeimpään vientimaahan Saksaan on lisääntynyt ja sen osuus kokonaisviennistä on vahvistunut.

Nettoviennistä ei vielä tänä vuonna kuitenkaan ole talouskasvun tukijaksi. Kotimaiseen kysyntään perustuva talouskasvu vauhdittaa tuontia, ja tämän myötä tuonti lisääntyy vuonna 2016 nopeammin kuin vienti.

Yksityinen kulutus kehittynyt hyvin, mutta on velkavetoista

Yksityinen kulutus on viime aikoina kehittynyt hyvin. Erityisesti kestokulutushyödykkeiden kulutus on kasvanut voimakkaasti. Kotitalouksien kulutus on kuitenkin lisääntynyt nopeammin kuin reaaliset käytettävissä olevat tulot. Vuosina 2016-2018 kulutus kasvaa lähes samaa vauhtia kuin käytettävissä olevat tulot. Kehitystä selittää kotitalouksien voimakkaat kannustimet kuluttaa, koska korkojen odotetaan pysyvän poikkeuksellisen matalalla. Kotitalouksien velkaantuminen suhteessa käytettävissä oleviin tuloihin jatkaa siten kasvuaan. Kotitalouksien kulutuksen vetämänä vähittäiskaupan myynti on pysynyt kasvussa, mutta päivittäistavara-kaupassa myynti sen sijaan on hieman laskenut. Toisaalta siis erityisesti kestokulutushyödykkeiden kauppa on kasvanut.

Kotitalouksien vastuulla oleva yhtiölainakanta on lähes kolminkertaistunut viimeisen kymmenen vuoden aikana. Näiden lainojen vuosikasvu oli selvästi nopeampaa kuin kotitalouksien asuntolainakannan vuosikasvu. Yhtiölainoja nostetaan pääasiassa korjausrakentamisen ja uudisasuntojen rahoittamiseksi.

Opintolainakanta on kasvanut kahdessa vuodessa lähes 30 prosenttia. Opintolainakannan kasvuun on osaltaan vaikuttanut vuonna 2014 voimaan tullut opintotuki uudistus. Määräajassa valmistuvat korkeakouluopiskelijat voivat saada ns. opintolainahyvityksen. Myös erittäin alhaiset korot ovat tehneet opintolainasta houkuttelevan opintojen rahoitusmuodon.

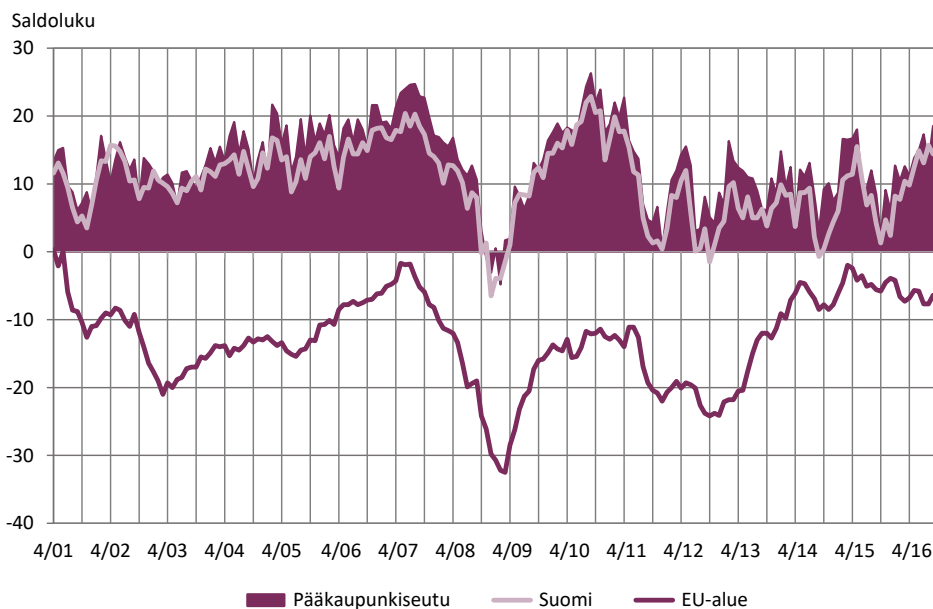
Rahalaitosten myöntämien kulutusluottojen määrä on vuoden 2016 alun jälkeen alkanut jälleen kasvaa. Kulutusluottokannan kasvu on viime aikoina ollut nopeinta pidemmässä, yli viiden vuoden mittaisissa kulutusluottoissa. Kulutusluottoihin lasketaan kaikki kotitalouksien kulutukseen myönnettyt lainat, kuten esimerkiksi autolainat. Vuosita-

solla kulutusluottokannan kasvuvauhti on pysynyt lähellä viimeisen kahden vuoden keskimääräistä vauhtia ja oli elokuussa 3,7 prosenttia.

Kuluttajien luottamus talouteen on vahvistunut

Kuluttajien luottamus talouskehitykseen on ollut sekä pääkaupunkiseudulla että koko maassa huomattavasti EU-aluetta valoisampaa tällä vuosituhannella. Vuoden 2003 jälkeen odotukset ovat muuttuneet vähitellen entistä myönteisimmiksi. Luottamus oli heikkoa vuoden 2001 lopussa, mutta indikaattorin arvo säilyi positiivisena. Luottamus lähti heikkenemään vuoden 2007 lopulla ja vuoden 2008 lopulla sitä kuvaava saldoluku oli negatiivinen. Vuosien 2011 ja 2012 loppuilla luottamus myönteiseen talouden kokonaistilanteeseen – siis sekä koko kansantalouden että oman talouden suhteen – oli vähäistä eikä sen jälkeisinä vuosinakaan oltu kovin luottavaisia. Tilanne on kylläkin kääntynyt vuoden 2016 aikana ja luottamus on vahvistunut vuoden loppua kohden mentäessä.

Kuluttajien luottamusindikaattori pääkaupunkiseudulla, koko maassa ja EU-alueella



Lähde: Tilastokeskus, Kuluttajabarometri ja Eurostat

Suomessa viime kuukausien luottamusilmapiirin paranemiseen on vaikuttanut ennen muuta kuluttajien aiempaa paremmat näkymät. Myös teollisuuden luottamuksessa pitkään jatkunut synkkyys on viimeisimmässä kyselyssä hieman hälventynyt. Kotimainen kulutus- ja investointikysyntä ovat edelleen tukeneet kasvua. Tätä selittää matala korkotaso, odotukset korkojen pysymisestä poikkeuksellisen matalalla ja hieman parantunut suhdannetilanne.

Pääkaupunkiseudun kuluttajien luottamus taloustilanteen tulevaisuuteen vahvistui edelleen vuoden 2016 aikana. Sitä kuvaava kuluttajabarometrin saldoluku oli lokakuussa korkeimmalla tasolla viiteen vuoteen, sillä se oli 19,1. Vuotta aikaisemmin se oli ollut vain 2,3. Koko maassa kuluttajabarometrin saldoluku oli 15,8 eli hyvällä tasolla sekin. Pääkaupunkiseudulla perinteisesti odotukset ovat olleet koko maan tasoa valoisammat.

Pääkaupunkiseudulla makroindikaattori eli yhdessä luvussa työttömyystilannetta ja maan taloudellista kehitystä kuvaavaa saldoluku oli lokakuussa pääkaupunkiseudulla 5,3.

Kuluttajien näkemyksiä oman talouden ja säästämismahdollisuuksien kehityksestä kuvaava saldoluku eli mikroindikaattori sai lokakuussa arvon 32,9. Odotukset ovat olleet melko positiiviset ja pienen notkahduksen jälkeen ollaan jälleen aiempaa myönteisempiä oman talouden ja säästämismahdollisuuksien näkemyksissä.

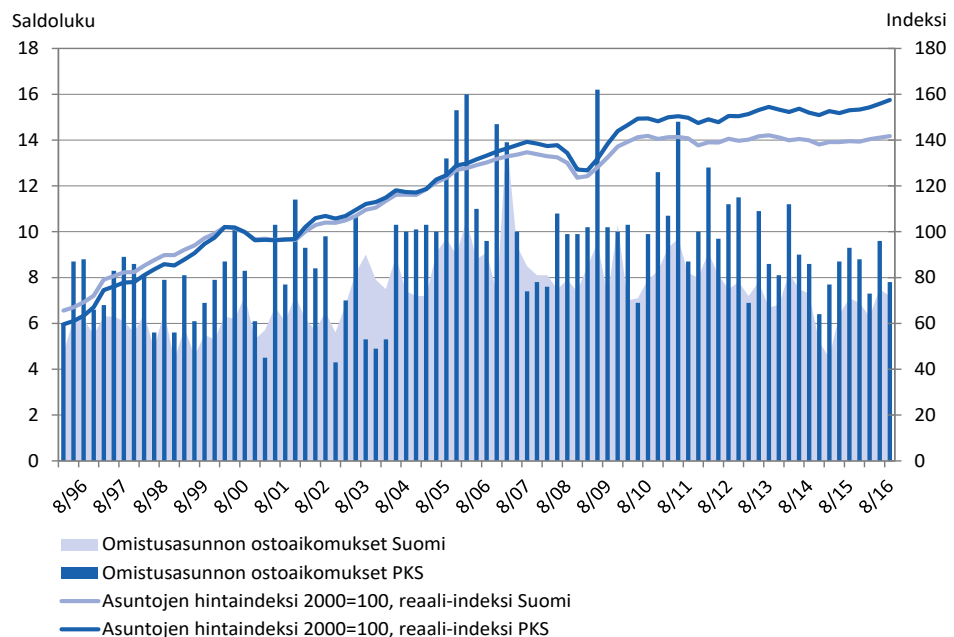
➔ Asunto- ja toimitilamarkkinat

Vanhon kerrostaloasuntojen reaalihinnat lähes ennallaan

Pääkaupunkiseudulla perinteisesti vajaa kymmenen prosenttia kuluttajista on omannut asunnonostoaikomuksia, kun asiaa on tiedusteltu Tilastokeskuksen kuluttajabarometrissa. Yleensä asunnon ostoaikomuksia on ollut enemmän pääkaupunkiseudun kuluttajilla kuin koko maassa. Vuoden 2016 marraskuussa pääkaupunkiseudun kuluttajista 4 prosenttia aikoo ostaa asunnon seuraavan 12 kuukauden aikana ja mahdollisesti sen ostaisi 8 prosenttia. Näin ollen asunnonostohalukkuus oli tavanomaista korkeammalla tasolla. Koko maassa lähes 3 prosenttia ostaisi asunnon ja mahdollisesti 5 prosenttia.

Vanhon kerrostaloasuntojen reaalihinnat olivat kasvaneet pääkaupunkiseudulla 58 prosenttia vuoteen 2000 verrattuna heinä-syyskuussa, kun koko maassa lisäystä oli 42 prosenttia. Nimellisesti hinnat olivat kaksinkertaistuneet pääkaupunkiseudulla ja koko maassa lisäystä oli 80 prosenttia. Vuoteen 1983 verrattuna hinnat olivat nousseet pääkaupunkiseudulla miltei viisinkertaisiksi ja koko maassa nelinkertaisiksi. Reaalisesti eli rahanarvon muutoksen huomioiden vanhojen kerrostaloasuntojen hinnat olivat kaksinkertaistuneet ja koko maassa nousu oli 83 prosenttia. Asuntojen reaalihintojen nousu jatkui aina vuoteen 2008 asti, jolloin hinnoissa tuli notkahdus ja sen jälkeen kehitys on ollut melko tasaista sekä pääkaupunkiseudulla että koko maassa.

Asuntojen reaali-indeksi 2000=100 ja kuluttajien aikomus ostaa asunto seuraavan 12 kuukauden aikana pääkaupunkiseudulla sekä koko maassa



Lähde: Tilastokeskus, Asuntojen hinnat ja Kuluttajabarometri

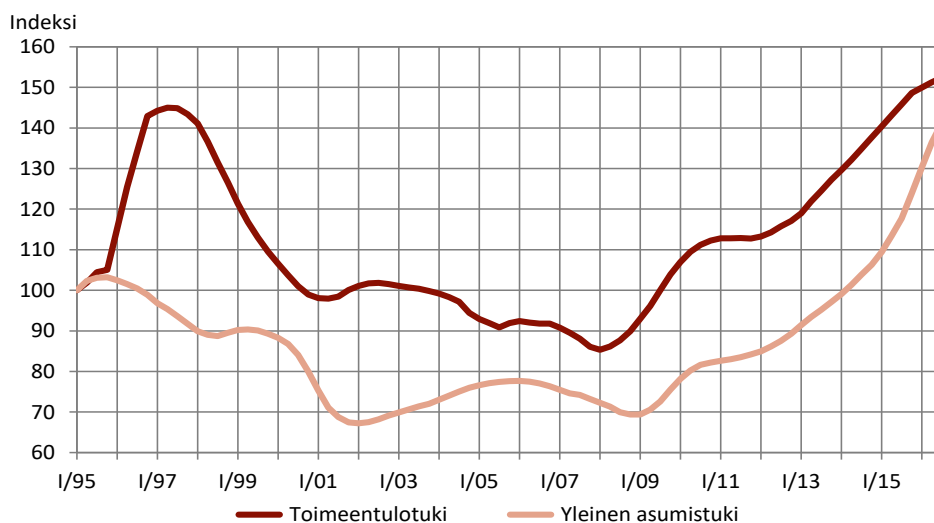
➔ Hyvinvointi

Toimeentulotuen ja yleisen asumistuen saaminen yleistyy

Toimeentulotukea sai Helsingissä, Espoossa ja Vantaalla yhteensä lähes 73 000 henkilöä vuoden 2016 kolmannella neljänneksellä. Tuensaajia oli 7 prosenttia enemmän kuin 20 vuotta aikaisemmin, jolloin heidän määränsä oli 1990-luvun korkeimmalla tasolla. Tämän jälkeen määrä lähti laskuun ollen alimmillaan vuoden 2007 lopussa alle 40 000 henkilöä. Viimeisen vajaan kymmenen vuoden aikana toimeentulotuen saaminen on jälleen yleistynyt selvästi ja tuensaajia on nyt enemmän kuin koskaan aikaisemmin.

Toimeentulotukea saaneet henkilöt ja yleistä asumistukea saaneet ruokakunnat pääkaupunkiseudulla 1995-III/2016

Indeksi I/1995=100



Lähde: Helsingin, Espoon ja Vantaan kaupungit ja Kansaneläkelaitos

Yleistä asumistukea saavia ruokakuntia oli vuoden 2016 syyskuun lopussa Helsingin seudulla noin 78 400, joista pääkaupunkiseudulla asui noin 67 700. Toisin kuin toimeentulotuen saajia, asumistuen saajia on nyt huomattavasti enemmän kuin 1990-luvun laman jälkeen. Tuensaajien määrä on pääkaupunkiseudulla lisääntynyt kahdenkymmen vuoden takaisesta puolella. Verrattuna 15 vuoden takaiseen tilanteeseen, jolloin tukea saavia oli vähiten, määrä on yli kaksinkertaistunut.

Vuoden 2016 aikana sekä toimeentulotuen että yleisen asumistuen saajien määrät ovat jatkaneet kasvuun, mutta asumistukea saavien määrä lisääntyy selvästi nopeammin. Heikon talustilanteen lisäksi kasvua selittänevät vuonna 2015 voimaan tulleet muutokset yleisessä asumistuessa sekä asumiskustannusten jatkuva nousu pääkaupunkiseudulla. Pääkaupunkiseudun asutokunnista yleistä asumistukea saa yli 12 prosenttia, kun KUUMA-kunnissa osuus on alle 8 prosenttia. Toimeentulotukea saa pääkaupunkiseudun asukkaista noin 6 prosenttia. Espoossa osuus on alhaisempi kuin Helsingissä ja Vantaalla.

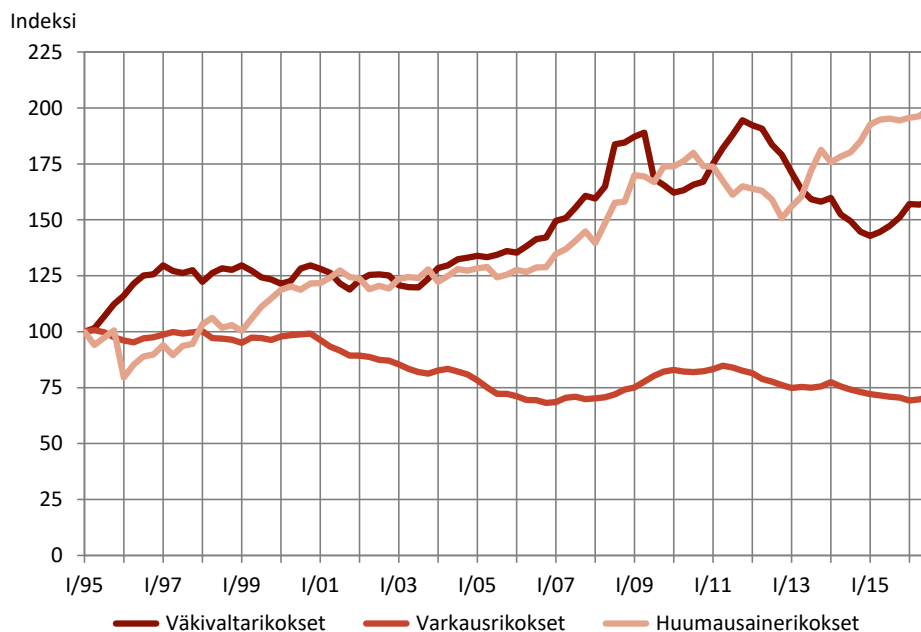
Varkausrikokset vähentyneet, väkivalta- ja huumausainerikokset lisääntyneet

Poliisin tietoon tuli Helsingin seudulla vuonna 2015 noin 11 700 väkivaltarikosta eli henkeen tai terveyteen kohdistunutta ja seksuaalirikosta, noin 51 200 varkausrikosta ja noin 8 700 huumausainerikosta. Kahdenkymmenen vuoden takaiseen tilanteeseen verrattuna varkausrikosten määrä on vähentynyt, mutta väkivalta- ja huumausainerikosten määrä lisääntynyt.

Väkivaltarikoksia tulee poliisiin tietoon noin puolet enemmän kuin kaksikymmentä vuotta sitten. Erityisesti seksuaalirikosten määrä on lisääntynyt, mutta niiden osuus kaikista väkivaltarikoksista on edelleen selvästi alle kymmenes. Toistaiseksi poliisiin tietoon tulleiden väkivaltarikosten määrä on ollut korkeimmillaan vuonna 2011, jolloin osa lievistäkin pahoinpitelyistä tuli lakimuutoksella yleisen syytteen alaisiksi. Sen jälkeen kehityssuunta oli laskeva, kunnes vuonna 2015 rikosmäärä kääntyi jälleen kasvuun.

Poliisiin tietoon tulleet rikokset Helsingissä 1995-III/2016

Indeksi I/1995=100



Lähde: Tilastokeskus, rikos- ja pakkokeinotilasto

Varkausrikokset ovat vuodesta 1995 vähentyneet viidenneksellä, mutta viimeisen kymmenen vuoden aikana niiden määrä on säilynyt melko vakaana. Sen sijaan poliisiin tietoon tulleiden huumausainerikosten määrä on kahdessa kymmenessä vuodessa noin kolminkertaistunut. Tilastoidun rikollisuuden määrä vaihtelee kuitenkin lainvalvontaviranomaisen oman kontrollin tehon ja kohdentamisen mukaisesti, sillä huumausainerikoksissa ei ole uhria, joka tekisi ilmoituksen häneen kohdistuneesta rikoksesta poliisille.

Rikollisuus keskittyy Helsingin seudulla Helsinkiin ja rikosmäärän kehitys seudulla mukaillee kehitystä pääkaupungissa. Seudun väkivalta- ja varkausrikoksista lähes kuusi kymmenestä ja huumausainerikoksista lähes puolet tulee poliisiin tietoon Helsingissä, vaikka pääkaupungin osuus seudun asukkaista on alle 45 prosenttia.

➡ Liikenne ja ympäristö

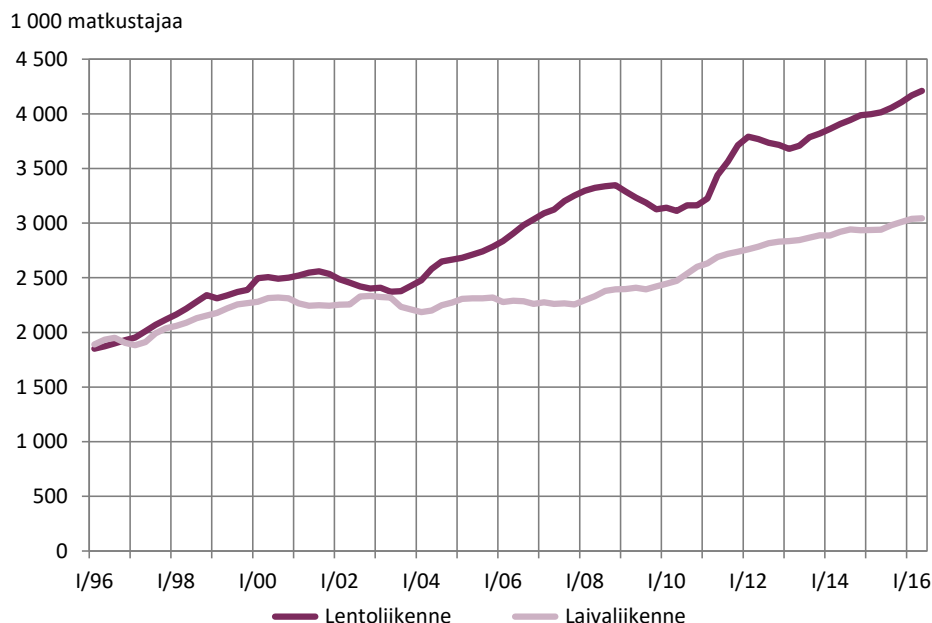
Matkailijoiden määrä kasvussa

Sekä Helsinki-Vantaan lentoaseman että Helsingin satamien kansainvälisen laivaliikenteen matkustajamäärä on tällä hetkellä suurempi kuin koskaan aikaisemmin. Matkustajia oli vuonna 2015 lentoliikenteessä 16,4 miljoonaa ja laivaliikenteessä 12 miljoonaa. Lentoliikenteen luku sisältää myös kotimaanliikenteen matkustajat, joiden osuus oli 16 prosenttia. Kansainvälisessä lentoliikenteessä eniten matkustajia on tällä hetkellä Ruotsista ja Saksasta. Laivaliikenteessä valtaosa matkustajista on Viron liikenteessä.

Kahdessa vuosikymmenessä lentomatrustajien määrä on yli kaksinkertaistunut ja laivamatrustajien lisääntynyt yli puolella. Vielä 1990-luvulla matrustajia oli enemmän laivaliikenteessä kuin lentoliikenteessä. Tämän vuosituhannen alussa lentomatrustajien määrä alkoi kasvaa nopeasti, joskin kasvusuuntauksessa on yleistä suhdannekehitystä mukailleen ollut myös notkahduksia. Laivaliikenteen matrustajamäärä taas säilyi melko tasaisena 2000-luvun ensimmäisen vuosikymmenen, mutta on kuluvalla vuosikymmenellä kasvanut huomattavasti.

Matrustajamäärä Helsinki-Vantaan lentoasemalla sekä kansainvälisessä laivaliikenteessä Helsingin satamissa 1996-III/2016

Liukuva vuosisumma



Lähde: Finavia ja Helsingin satama/Liikennevirasto

Myös matkailijoiden yöpymisten määrä on nyt ennätyskallisen korkea. Vuonna 2015 Uudellamaalla rekisteröitiin 5,4 miljoonaa yöpymistä, joista Helsingissä lähes kaksi kolmasosaa. Ulkomailla asuvien matkailijoiden yöpymisiä oli 45 prosenttia kaikista yöpymisistä, mutta yli puolet yöpymisistä Helsingissä. Yöpymiset ovat lisääntyneet selvästi 20 vuoden takaisesta ja erityisesti viimeisen kymmenen vuoden aikana, vaikka määrä on välillä ollut myös laskussa. Ulkomailla asuvien osuus yöpymisistä on säilynyt lähes ennallaan. Viime vuosina ulkomaisten matkailijoiden yleisimmät asuinmaat ovat olleet Venäjä, Ruotsi, Saksa ja Iso-Britannia.

➔ Työmarkkinat

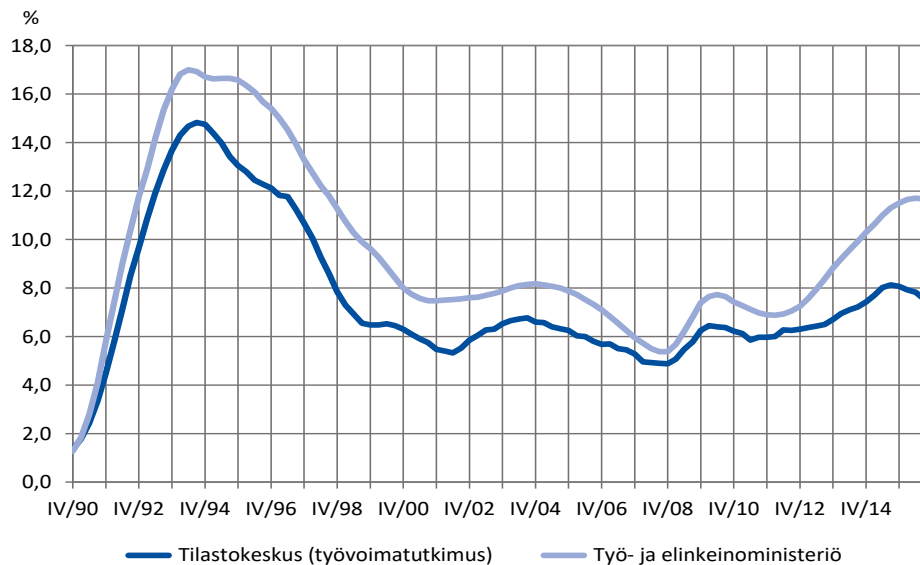
Työmarkkinoilla käännettä parempaan

Helsingin seudulla työttömyysaste oli vuoden 1990 ensimmäisellä neljänneksellä yksi prosentti. Neljä vuotta myöhemmin se oli 15,2 prosenttia ja vuoden 2006 kolmannella neljänneksellä 4,8 prosenttia. Kymmenen vuotta myöhemmin se oli 6,1 prosenttia Tilastokeskuksen otostutkimukseen perustuvien tietojen mukaan. Korkeimmillaan työttömyysaste on ollut 1994 alkupuoliskolla, jolloin se oli noin 15 prosenttia.

Työmarkkinoilla on tällä hetkellä nähty käänne parempaan. Työllisyys on kohentunut ja työttömyys vähentynyt vuoden 2015 loppupuolelta alkaen. Työttömyyden eri mittarit

antavat edelleen hyvin erilaisen kuvan työmarkkinoiden kehityksestä. Työttömyysasteen trendi koko maassa oli Tilastokeskuksen työvoimatutkimuksen mukaan elokuussa laskenut 8,7 prosenttiin. Vuoden 2015 kesäkuun 9,5 prosentin huipusta työttömyysasteen trendi on siten laskenut 1,2 prosenttiyksikköä. Sen sijaan Työ- ja elinkeinoministeriön työnvälitystilaston tietojen mukaan työttömien määrä on pysynyt jotakuinkin paikallaan tällä ajanjaksolla.

Työttömyysaste Helsingin seudulla työ- ja elinkeinoministeriön ja Tilastokeskuksen työvoimatutkimuksen mukaan 1990–III/2016



Lähde: Työ- ja elinkeinoministeriö, työnvälitystilasto ja Tilastokeskus, työvoimatutkimus

Työ- ja elinkeinoministeriön työvoimatoimistojen rekisteritietojen mukaan työttömyysasteet ovat olleet hieman korkeammat kuin Tilastokeskuksen otantatutkimuksen mukaan. Vuoden 2016 syyskuun lopussa työttömyysaste oli 11,2 prosenttia Työ- ja elinkeinoministeriön tietojen mukaan. Tarkasteluajanjaksolla työttömyysaste oli pahimmillaan joulukuun lopussa 1993, jolloin se oli 17,4 prosenttia.

Viime aikoina heikko virta työttömyydestä työllisyyteen onkin johtanut työttömyyden pitkittymisen yleistymiseen. Pitkäaikaistyöttömyys nousee edelleen, ja koko maassa jo yli kolmasosa työttömistä on ollut työttömänä yli 12 kuukautta.

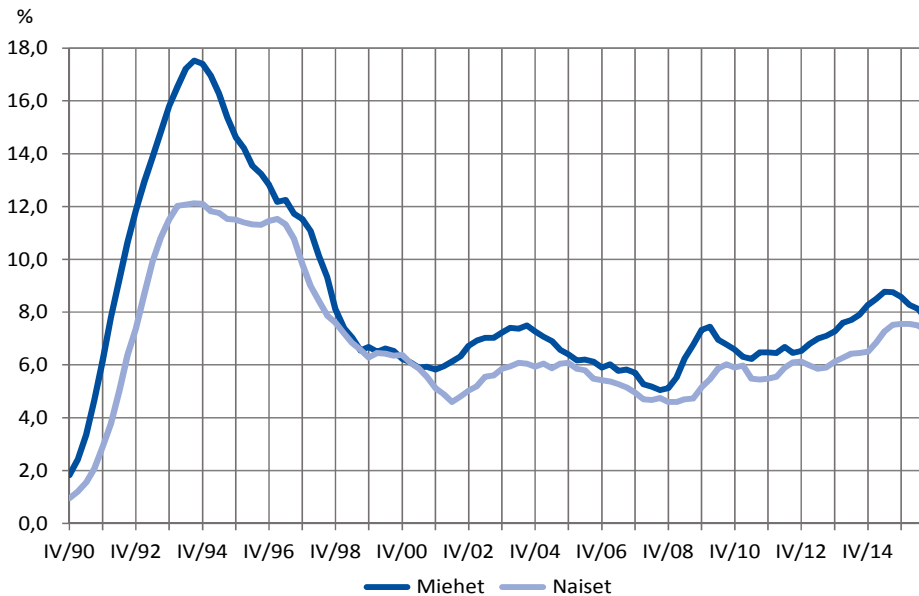
Monilla palvelualoilla työllisyys on kuitenkin jatkanut kasvuaan, ja vuodesta 2015 alkaen työllisyys on kohentunut myös rakennusalaalla. Teollisuudessa työllisyyden pitkäaikainen heikkenevä trendi on tasoittunut, mutta käännettä parempaan ei ole vielä havaittavissa. Avoimet työpaikat ovat olleet maltillisessa kasvussa, mutta niiden täyttyminen on edelleen hidasta.

Merkille pantavia viime vuosien työmarkkinakehityksessä ovat olleet muutokset eri ikäryhmien osallistumisessa työmarkkinoille ja työllisyysasteessa. Etenkin 55–64-vuotiaiden joukossa niin osallistuminen työmarkkinoille kuin työllisyysasteen ovat kohentuneet viime vuosina heikosta taloustilanteesta huolimatta. Sen sijaan nuorten aikuisten osallistumis- ja työllisyysaste on laskenut erityisen jyrkästi.

Helsingin seudulla työikäiseen väestöön kuului 1,1 milj. henkeä tämän vuoden kolmannella neljänneksellä ja vuoden 1996 lopussa heitä oli ollut 0,8 milj. henkeä. Helsingin seudulla vailla työtä oli tämän vuoden heinä-syyskuussa 47 600 ja yli vuoden työttöminä

olleita oli 36 400 Työ- ja elinkeinoministeriön tietojen mukaan. Nuoria alle 24-vuotiaita työttömiä oli 8 400. Nuorisotyöttömien määrä on kuitenkin laskenut aivan viime aikoina, toisin kuin pitkäaikaistyöttömien lukumäärä. Määrä on jopa korkeampi kuin 1990-luvun puolivälissä. Miesten työttömyysaste on pääsääntöisesti ollut korkeampi kuin naisilla. Ero on ollut suurimmillaan vuonna 1993. Työllisyysaste oli vuoden 2016 kolmannella vuosineljänneksellä 74,0 prosenttia Helsingin seudulla ja koko maassa 70,1 prosenttia.

Miesten ja naisten työttömyysaste Helsingin seudulla 1990-III/2016



Lähde: Tilastokeskus, työvoimatutkimus

➔ Väestö

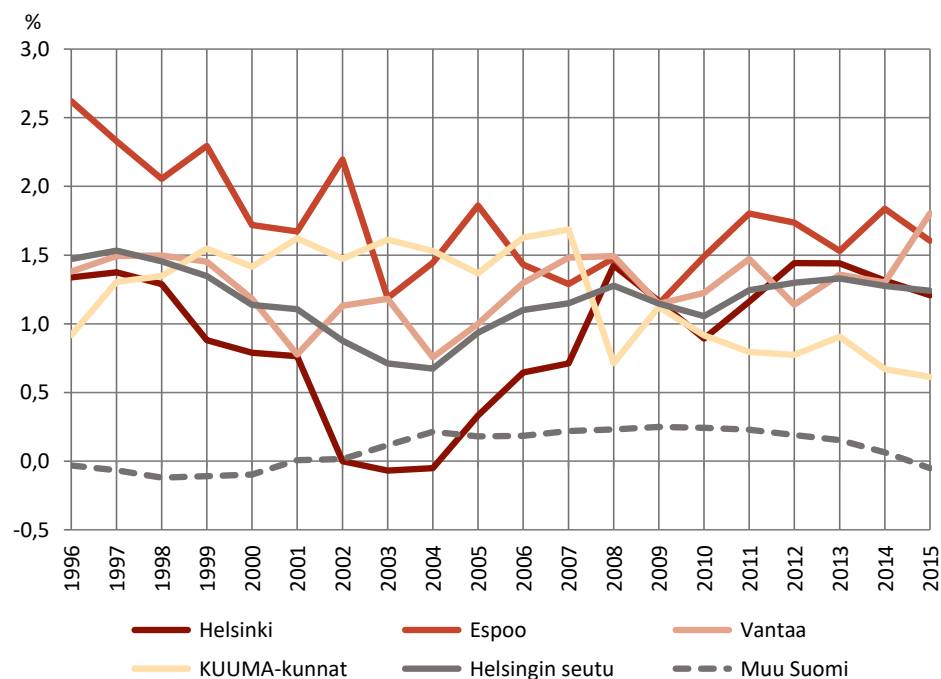
Suomen väestönkasvu keskittyy Helsingin seudulle

Helsingin seudulla asui ennakkotietojen mukaan syyskuun 2016 lopussa noin 1 453 000 henkeä, kun vuoden 1996 alussa väkiluku oli ollut 1 134 000. Kahdessakymmenessä vuodessa seudun väkiluku on kasvanut siis hieman yli neljänneksellä. Viimeisen kymmenen vuoden aikana lisäystä on ollut lähes 13 prosenttia.

Suomen väestönkasvu keskittyy Helsingin seudulle. Koko maan väestö on kahdessa-kymmenessä vuodessa lisääntynyt 7 prosentilla ja seudun ulkopuolisen Suomen vain alle 2 prosentilla. Kuluvalle vuosikymmenellä Helsingin seudun väestö on kasvanut 1,2–1,3 prosentin vuosivauhtia. Kasvu on ollut vuosituhannen alkua nopeampaa, mutta hitaampaa kuin 1990-luvun lopussa.

Lähes neljä viidestä Helsingin seudun asukkaasta asuu pääkaupunkiseudulla, jonka väestö kasvaa tällä hetkellä KUUMA-kuntia nopeammin. Vuosina 1999–2007 tilanne oli päinvastainen, mikä johtui pääasiassa Helsingin väestönkehityksestä. Vuosina 2002–2004 pääkaupungin väkiluku jopa väheni hieman. Kahdenkymmenen vuoden takaiseen tilanteeseen verrattuna eniten on kasvanut Espoon väestö, yli 40 prosenttia. Vantaalla lisäystä on ollut 29 prosenttia, KUUMA-kunnissa 27 prosenttia ja Helsingissä viidenneksen.

Suhteellinen väestönkasvu Helsingin seudulla ja muualla maassa 1996-2015



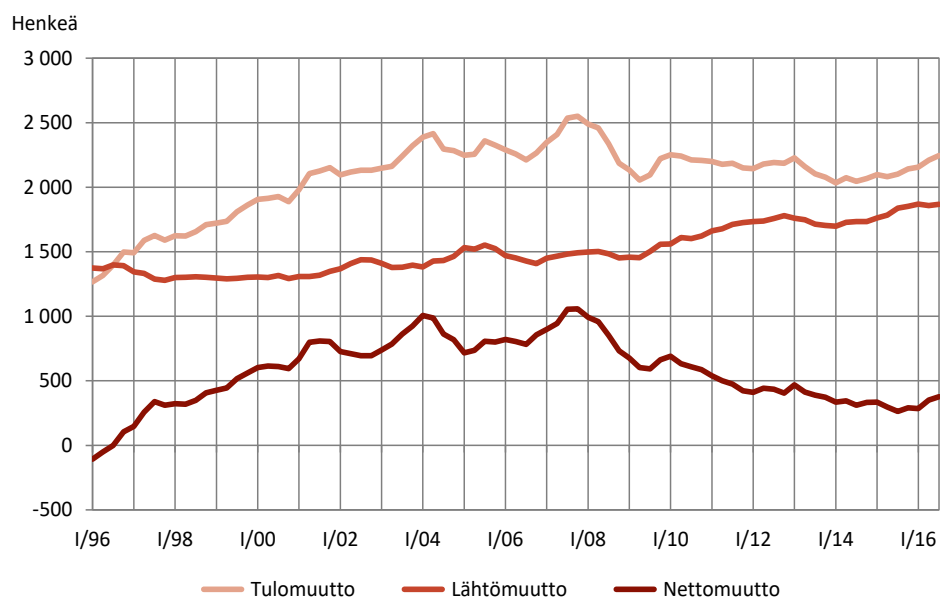
Lähde: Tilastokeskus, väestötillastot

Sekä syntyneiden että kuolleiden määrä on Helsingin seudulla väestönkasvun myötä jonkin verran lisääntynyt kahdenkymmen vuoden takaisesta. Viime vuosina syntyneitä on ollut yli 16 000 ja kuolleita lähes 10 000. Luonnollinen väestönkasvu on kuitenkin alkanut hidastua. Näin on tapahtunut erityisesti KUUMA-kunnissa. Ainoastaan Helsingissä syntyneiden enemmisyys on tällä hetkellä kasvussa.

Muuttoliike pitää yllä Helsingin seudun väestönkasvua. 1990-luvun loppupuolelta vuoteen 2004 nettomuutto laski nopeasti, mutta kääntyi heti seuraavana vuonna selvään kasvuun. Viime vuosina seudun kokonaismuuttovoitto on ollut yli 11 000 henkeä.

Muuttoliike pääkaupunkiseudulta KUUMA-kuntiin 1996-III/2016

Liukuva vuosisumma



Lähde: Tilastokeskus, väestötillastot

Helsingin seudun kotimainen muuttovoitto oli suurimmillaan viime vuosituhannen lopussa. Vuonna 2003 seudulta muualle Suomeen muuttaneita oli poikkeuksellisesti enemmän kuin Helsingin seudulle tulijoita, mutta tämän jälkeen seudun kotimainen muuttovoitto on ollut kasvussa. Tämä johtuu pääkaupunkiseudulle muuttaneiden määrän lisääntymisestä. KUUMA-kunnat saivat eniten muuttovoittoa seudun ulkopuolisesta Suomesta 2000-luvun alussa.

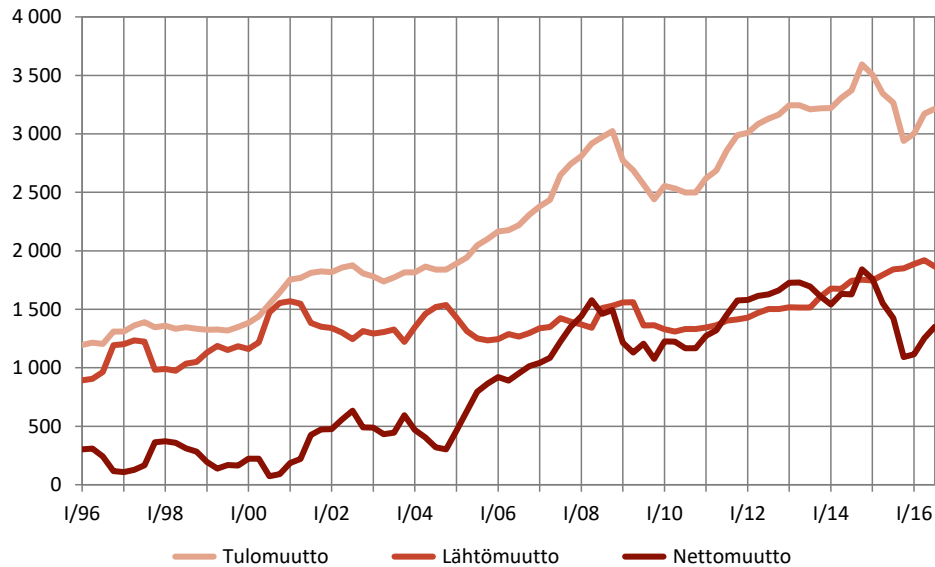
Helsingin seudun sisällä pääkaupunkiseudulta KUUMA-kuntiin muuttaneiden määrä ylittää jatkuvasti päinvastaiseen suuntaan muuttaneiden määrän. KUUMA-kuntien muuttovoitto pääkaupunkiseudulta oli suurimmillaan 2000-luvun ensimmäisellä vuosikymmenellä. Vuodesta 2007 nettomuutto on ollut laskussa. Vaikka Helsinki on aina saanut muuttovoittoa seudun ulkopuolisesta Suomesta, on se suurin menettäjä seudun sisäisessä muuttoliikkeessä. Helsingistä muutetaan useammin muualle pääkaupunki-seudulle kuin KUUMA-kuntiin, jotka saavat eniten muuttovoittoa Vantaalta ja Espoosta.

Sekä maahanmuutto että maastamuutto ovat lisääntyneet voimakkaasti kahdenkymmen vuoden takaisesta. Tällä vuosituhanella suurin osa Helsingin seudun muuttovoitosta on tullut ulkomailta. Ulkomaista muuttovoittoa on kuitenkin tullut ainoastaan vieraskielisestä väestöstä. Kotimaankielisiä muuttaa enemmän Helsingin seudulta ulkomaille kuin vastakkaiseen suuntaan ja maastamuutto on viime vuosina lisääntynyt. Ulkomainen muuttovoitto oli suurimmillaan vuonna 2012, jonka jälkeen se on vuositasolla laskenut. Ennakotietojen perusteella maahanmuutto on vuonna 2016 kuitenkin kääntynyt jälleen kasvuun. Tähän vaikuttanevat jossain määrin viime vuonna saapuneille turvapaikanhakijoille tämän vuoden puolella myönnetyt oleskeluluvat.

Helsingin seudun ulkomainen nettomuutto 1996-III/2016

Liukuva vuosisumma

Henkeä



Lähde: Tilastokeskus, väestötilastot

Helsingin Seudun Suunnat 20 vuotta

Teuvo Savikko

Tutkimusjohtaja, Espoon kaupunki

Seppo Laakso

Toimitusjohtaja, Kaupunkitutkimus TA Oy

Helsingin seutu oli 1990-luvun puolivälissä käännekohdassa, kun vuosikymmenen alun dramaattinen lama oli kääntymässä nousukaudeksi. Kuva taloudellisesta ja sosiaalisesta toimintaympäristöstä oli ristiriitainen ja epäselvä vuonna 1995, kun Helsingin Seudun Suuntien toteuttamiseen johtanut prosessi käynnistettiin. Työttömyysaste oli edelleen järkyttävän korkea ja pitkäaikaistyöttömien osuus ennätystasolla. Rakentaminen oli lamassa. Kunnat velkaantuivat ja toimeentulotukimenot olivat huipputasolla. Väestö kasvoi kiihtyvästi maahanmuuton vauhdittamana. Samaan aikaan Helsingin seudun yrityssektori oli kääntynyt vahvaan kasvuun Nokia-klusterin vetämänä.

Tätä muutosta ei kuitenkaan tunnustettu, koska käytävissä ei ollut tuotannon tai yritysten liiketoiminnan alueellisia indikaattoreita ja tuoreimmat aluetalouden tilastot olivat kolmen vuoden takaa. Valtakunnalliset ennakkotiedot kyllä antoivat viitteitä viriävästä taloudellisesta kasvusta, mutta muutoksen vahvuudesta ja alueellisesta merkityksestä Helsingin seudulle ei ollut tietoa. Kaiken kaikkiaan Helsingin seudun kuntien ja seutuorganisaatioiden päätöksentekijöiden näkökulmasta tilannekuva oli utuinen. Erään johtavan virkamiehen sanoin: ”Ei oikein tiedetty pitäisikö kuntasuunnittelussa painaa jarrua vai kaasua”.

Helsingin seudun nopeat indikaattorit -projekti

Helsingin seudun kuntien johdossa samoin kuin seudun tietohuollosta vastaavien keskuudessa tiedostettiin, että Helsingin seutu tarvitsee kanavan, joka välittää nopeasti ja havainnollisesti tuoretta faktapohjaista tietoa kunnallishallinnon ja elinkeinoelämän kannalta keskeisistä ilmiöistä. Helsingin seudun tietohuollon neuvottelu-

kunta käynnisti ”Helsingin seudun nopeat indikaattorit” -projektin syksyllä 1996. Projektista vastasi Pääkaupunkiseudun yhteistyövaltuuskunta YTV¹. Toimeksiantona oli suunnitella edellä mainitut tavoitteet täyttävän indikaattorijärjestelmän sisältö sekä tehdä ehdotus sen toteuttamiseksi ja ylläpitämiseksi.

Keskeisten ilmiöiden ja niitä koskevien tietotarpeiden määrittelemiseksi haastateltiin kahtakymmentä asiantuntijaa, jotka edustivat pääkaupunkiseudun kuntien ja YTV:n virkamies- ja luottamushenkilöjohtoa, kuntasektorin suunnittelun ja tietohuollon virkamiehiä sekä keskeisten sektoreiden asiantuntijoita kunnallishallinnosta ja yksityiseltä sektorilta. Haastattelut vahvistivat käsitystä siitä, että nopealla aikataululla tuotettavalle, keskeisiä Helsingin seudun ilmiöitä kuvaaville ennakoiville indikaattoreille on ehdottomasti tarvetta.

Haastatteluissa pohdittiin syvällisesti yhteiskunnallisen tiedon luonnetta sekä tietoon ja analyysiin perustuva päätöksentekoa. Toisaalta saatiin konkreettisia ohjeita ja ehdotuksia indikaattoreista, tietolähteistä ja tietojen esitystavasta. Haastattelujen yhteenvetomuistiosta (Seppo Laakso 4.1.1996) on poimittavissa mm. seuraavia näkemyksiä:

- Objektiivisuus on tärkeä tavoite – aluepolitiikka tai alueen markkinointi eivät saa ohjata indikaattoreiden valintaa.
- Indikaattoreiden valinta on arvovalinta: niiden pitää tukea kansalaisyhteiskunnan, kestäväen kehityksen ja yhteisvastuullisuuden edistämistä päätöksenteossa.
- Tuotava esiin myös heikkoja signaaleja, esim. turvallisuudesta, turvattomuudesta, asumisesta, työstä ja kulutuksesta.
- Toteutuneen kehityksen kuvaus ja ennusteet on pidettävä erillään.
- Kannattaa olla realistinen – riskinä kaiken tiedon toiveiden tynnyri.
- Toteutukseen kannattaa hakea EU-rahaa.

¹Teuvo Savikko (YTV) toimi Helsingin seudun nopeat indikaattorit -projektiryhmän vetäjänä ja Seppo Laakso (Kaupunkitutkimus Seppo Laakso tmi) konsulttina ja projektiryhmän sihteerinä.

Valokiilassa

Nopeista indikaattoreista Helsingin Seudun Suuntiin

Helsingin seudun nopeat indikaattorit -järjestelmän määrittely- ja suunnitteluvaiheen tulokset julkaistiin syyskuussa 1996 (Pääkaupunkiseudun julkaisusarja B 1996:6). Raporttiin kirjatun määrittelyn mukaan:

- ”Helsingin seudun nopeat indikaattorit ovat kehityksen suunnan osoittimia. ... ne osoittavat selkeästi ja havainnollisesti, mihin suuntaan kehitys on menossa ja minkälaisia käännteitä on tapahtunut...”
- ”...indikaattorit ovat objektiivisia ja edistävät viisasta päätöksentekoa, jolla pyritään taloudellisesti, ekologisesti ja sosiaalisesti kestävään kehitykseen.”

Helsingin seudun nopeat indikaattorit oli jaoteltu 9 ilmiöalueeseen, joista oli täsmennetty 47 seurattavaa ilmiötä. Niitä kuvaamaan oli määritelty 90 indikaattoria. Kaikkia ehdotettuja indikaattoreita ei kuitenkaan otettu käyttöön tietolähteiden ongelmien tai resurssien rajallisuuden vuoksi, esimerkiksi:

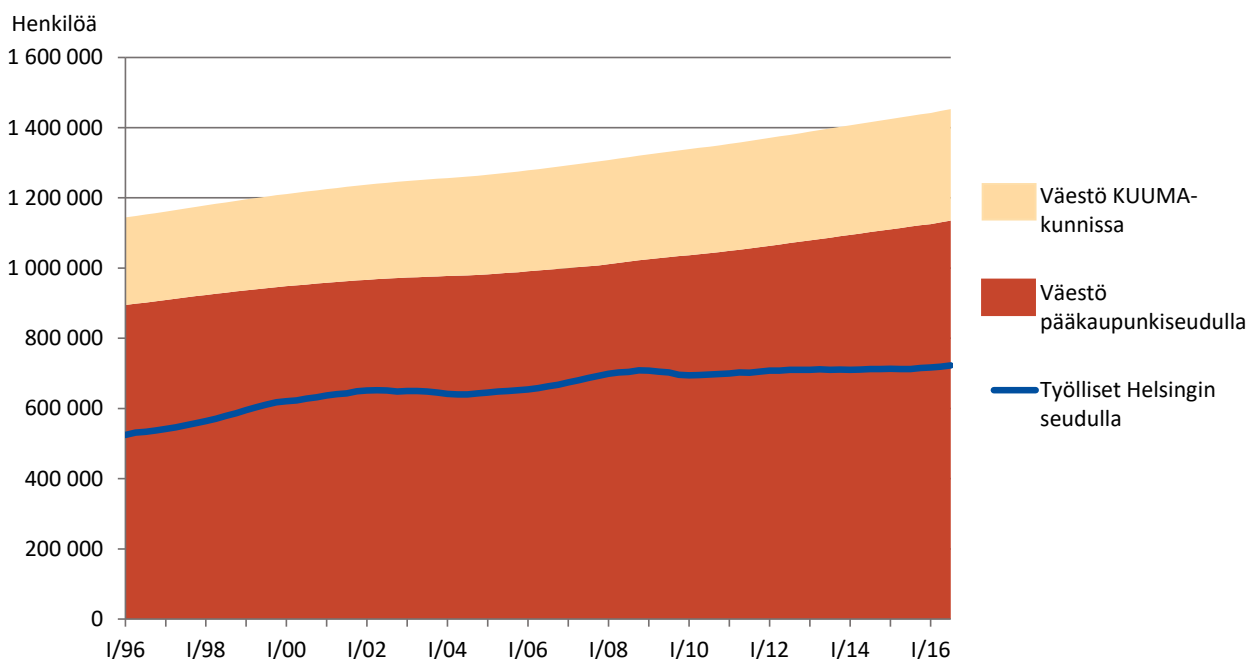
- Asuntojen tarjonta: tyhjien asuntojen osuus
- Asuinalueiden eriytyminen: kalleimman ja halvimmän alueen välinen asuntojen hintasuhde
- Kommunikaatio: puheluiden määrä
- Päästöt: Vantaanjoen fosfori- ja typpikuormitus mereen
- Köyhyys: Ruoka-avun saajat
- Pahoinvointi: poliisin kotihälytykset.

Ensimmäinen Helsingin Seudun Suunnat julkaistiin toukokuussa 1996. Nopeat indikaattorit -suunnitelmassa ehdotettu ilmiöalueiden jako toimii edelleen sen pohjana, ja sisältö koostuu pääasiassa suunnitelmassa esitetyistä indikaattoreista, joita on myöhemmin täydennetty ja kehitetty. Suunnitelmassa esitetyt yritys sektorin liiketoimintaa kuvaavat toimialakohtaiset indikaattorit julkaistaan neljännesvuosittain Helsingin seudun toimialakatsauksessa, jonka julkaiseminen aloitettiin vuonna 1999.

Helsingin seudun kehitys 1996 - 2016

Kuva Helsingin seudun kehityksestä 20 vuoden aikana on mielenkiintoinen. Vuonna 1996 Suomi oli päässyt nousuun pitkään jatkuneesta lamasta. Esko Ahon joh-

Kuvio 1. Väkiluku ja työllisten määrä Helsingin seudulla 1996-III/2016



Lähde: Tilastokeskus, työvoimatutkimus ja väestötilastot

tama hallitus oli vaihtunut Paavo Lipposen sateenkaarihallitukseen. Talous alkoi pyöriä hyvin mm. viestintätekniologian kasvun ja elpyvän Venäjän kaupan ansiosta. Voimakkaan laman seurauksena valtion velkataakka oli kuitenkin kasvanut 50 prosenttiin BKT:sta.

Taantuma oli myös jättänyt raskaita sosiaalisia ja taloudellisia haavoja. Osalla asuntovelallisia velkataakka oli ylitse pääsemätön ja asuntoja jouduttiin pakkomyymään. Myös työttömyys oli korkealla tasolla ja pitkäaikaistyöttömyys alkoi näkyä yhteiskunnassa. Paavo Lipponen alkoi ajaa Suomen vahvaa EU-politiikkaa, ja maa liittyikin EU:hun ja otti käyttöön myös euron. Euroopan unioni eli vahvaa aikaa ja uusia jäsenmaita liittyi mukaan. Suomi alkoi ajaa pohjoisen ulottuvuuden tärkeyttä EU:n politiikassa.

Helsingin seudun kasvu alkoi myös nopeutua. Vuonna 1995 Pääkaupunkiseudun asukasmäärä oli 891 000 ja kehyskuntien asukasmäärä oli noin 240 000. Vieraskielisiä Helsingin seudulla oli tuolloin noin 34 000. Kaksikymmentä vuotta myöhemmin, vuonna 2016 Pääkaupunkiseudun asukasmäärä oli 1 133 000 asukasta eli kasvua oli 20 vuodessa lähes neljännesmiljoona. Kehyskunnissa kasvu oli vastaavana aikana noin 80 000 asukasta ja asukasmäärä on tällä hetkellä noin 320 000 asukasta. Vieraskielisiä on tällä hetkellä seudulla noin 175 000 eli vieraskielisten määrä on viisinkertaistunut 20 vuodessa. Uusimpien ennusteiden mukaan kasvu näyttää myös jatkuvan vahvana seuraavat 20 vuotta.

Kahdenkymmenen vuoden aikana Suomen taloudellinen ja sosiaalinen tilanne ei paljoa parantanut. Paavo Lipposen kahdeksan vuoden hallitusvastuuseen sisältyi paljon taloudellista ja sosiaalista nousua ja kansalaisten hyvinvointi parani. Vuonna 2008 alkoi kuitenkin pitkäaikainen taantuma, josta Suomessa vasta nyt on näkyvissä nousun merkkejä. Kansainvälinen tilanne on ollut jo pitkään rauhaton ja herkkä. Pakolaiskriisi koettelee EU-maita ja Britannian ero unionista tulee tapahtumaan. Unioni ui syvässä.

Myös Suomi vajosi syväälle. Julkisen velan osuus on tällä hetkellä 65 prosenttia BKT:stä eikä velanottoa pystytä vielä kukaan taittamaan. Työttömyys ja erityisesti pitkä-

aikaistyöttömyys ovat korkealla tasolla ja ne rasittavat omalla tavallaan julkista taloutta puhumattakaan työttömyyden sosiaalisista ja henkisistä vaikutuksista. Maan alueellinen rakenne on eriytynyt ja suuri osa kunnista on menettänyt elinvoimaansa, kärsii muuttotappiota ja niiden ikärakenne on hyvin vinoutunut vanhempiin ikäryhmiin.

Väestö kasvaa suurissa kaupungeissa ja niiden kehyskunnissa. Tällä hetkellä noin 60 kuntaa ovat elinvoimaisia ja kasvattavat väestöään ja työpaikkoja. Nämä alueet sijaitsevat pääasiassa Etelä- ja Länsi-Suomessa. Helsingin seutu on vahvan kasvun aluetta. Myös kehityskäytävä Tampereelle ja siitä edelleen Oulun suuntaan kuin myös länsi- ja lounaisrannikko toimivat talouden vetureina. Näillä alueilla tuotanto on kasvussa ja myös asunto- ja liikenne rakentaminen on vilkasta. Suomi polarisoituu vahvasti menestyviin ja menettäviin alueisiin. Tämä kehitys on osa suurta globaalia rakennemuutosta, jonka suuntaa on hyvin vaikea muuttaa. Kansallisesti on ehkä ajateltava, että koko maata ei pystytä jatkossa pitämään asuttuna.

Vieläkö Helsingin Seudun Suuntia tarvitaan?

Vuoden 2016 lopulla Helsingin seutu näyttää olevan jälleen käännekohtassa – pitkäaikainen taantuma on jättänyt jälkensä yhteiskuntaan, mutta väestö kasvaa ja talous on elpymässä. Seudun kasvun ennakoidaan jatkuvan: väestö voi kasvaa jopa 400 000 asukkaalla ja työpaikat 200 000:lla seuraavan 20 vuoden aikana.

Kestävän ja tasapainoisen kasvun hallitseminen asettaa suuria haasteita maankäytön, asumisen, liikenteen, ympäristön, palveluiden ja yritystoiminnan suunnittelulle. Se edellyttää luotettavaan tietoon ja monipuoliseen tutkimukseen perustuvaa johtamista. Tämä on entistäkin tärkeämpää nykyisenä aikana, jolloin tiedon ja tutkimusten merkitystä vähätellään ja kyseenalaistetaan monilla tahoilla. Helsingin Seudun Suunnat tarjoaa kaikille avoimen jatkuvasti ylläpidettävän tietovaraston ja julkaisun, joka piirtää havainnollisesti ajankohtaisen tilannekuvan Helsingin seudun taloudellisesta ja sosiaalisesta toimintaympäristöstä. Sisällön ja julkaisun pitää kehittyä ajassa, mutta sen perussisältö on edelleen ajankohtainen. Helsingin Seudun Suuntia tarvitaan edelleen.

Paikallisen ja globaalin datan käyttö parantaa tehokkuutta - Rotterdamin Smart City Planner

Nico Tillie

Vice President, World Council on City Data

Roland van der Heijden

Rotterdamın kaupunki

Vain kymmenisen vuotta sitten Rotterdamin edellinen kaupunginjohtaja oli huolissaan siitä, että Rotterdam jää hännille väärillä luokituslistoilla. Huolet ovat ohi, sillä Academy of Urbanism valitsi Rotterdamin vuoden 2015 eurooppalaiseksi kaupungiksi.

Useiden kaupunkien tavoitteena on olla menestyviä ja ympäristöystävällisiä asuinalueita. Ne haluavat tarjota asukkailleen korkeaa elämänlaatua. On kuitenkin tärkeää kysyä, miten nämä tavoitteet voidaan toteuttaa ja miten niissä voidaan pysyä itsestään. Kaupunkien onkin seuraavaksi ryhdyttävä hyödyntämään kaupungin tieto- ja paikkatietojärjestelmiä (GIS), jotta ne voivat luoda luotettavaa sidosryhmätietoa ja laatia kaupungille tehokkaita suunnitteluprosesseja.

Kaupunkiseutujen, kaupunkien ja kaupunginosien on vertailutyökalujen avulla selvitettävä, mitä on erityisesti parannettava. Tämä voidaan tehdä useilla tavoilla: sekä olemalla suoraan yhteydessä paikallisiin asukkaisiin että hyödyntämällä jo olemassa olevia (ja keräämällä uusia), tiettyjä aiheita koskevia tietoja.

Aivan kuin oppilaan, joka huolestuu keskinkertaisesta arvosanasta, kaupungin tulisi huolestua omasta suoriutumisestaan ja siitä, miten sijoittuu kansainvälisissä vertailuissa. Pystyäkseen hyödyntämään vertailukriteereitä ja parantamaan Rotterdamin kaupungin toimintatapoja tutkijaryhmä vertaili saatavilla olevia luokitteluja ja kriteereitä. Vaikka kriteerit olivat hyödyllisiä joissain tapauksissa, tiedoista puuttui olennaisia palasia, kuten

- kaupungin tuloksia koskeva palaute
- standardoidut, kolmannen osapuolen todentamat tiedot
- indikaattoreiden kehitys, sillä luokitelluista kaupungeista ei saatu palautetta
- vertailuindikaattorit
- joustavuus-/sopeutumiskyky
- johtaminen
- paikallisten (uusiutuvien) mahdollisuuksien käyttäminen
- epäsuorat vaikutukset muualla tapahtuneesta kulutuksesta eli jalanjälkianalyysi.

Kansainvälisten kriteerien käyttäminen Rotterdamissa

Vuonna 2010 Rotterdam liittyi Toronton yliopistossa perustettuun GCIF (Global City Indicators Facility) -verkkoon, joka on keskittynyt toiminnassaan joihinkin edellä mainittuihin aiheisiin. GCIF-indikaattorit kehitettiin edelleen ensimmäiseksi kaupunki-indikaattorien ISO-standardiksi (ISO 37120), joka otettiin käyttöön World Council on City Datan (WCCD) kanssa. WCCD-työryhmä koekäytti ISO 37120 -standardia 20 perustajakaupungissa. Vuoden 2014 marraskuun puoleenväliin mennessä ensimmäiset kaupungit saivat ISO 37120 -sertifikaatin ja 100 kaupunkia jäi vielä odottamaan sitä.

ISO 37120 -standardissa eli yhteisöjen kestävä kehitys – kaupunkien palveluja ja elämänlaatua kuvaavien indikaattoreiden standardissa, on standardoituja määritelmiä ja menetelmiä, jotta kaupungeja voi vertailla ja ne voivat oppia maailman muilta kaupungeilta. Tämän voi tehdä WCCD:n avoimessa dataportaalissa¹, joka tuli laajempaan käyttöön vuoden 2015 alkupuolella. Rotterdamin kaupunki on saanut mielenkiintoisia oivalluksia näistä kansainvälisistä vertailuista. Se voi nyt esimerkiksi vertailla itseään muihin samankokoisiin kaupunkeihin vaikkapa ilmanlaadun ja pyörätiekilometrien suhteen.

Rotterdamista on saatavilla vieläkin yksityiskohtaisempaa, kaupunginosia koskevaa tietoa. Näitä tietoja voidaan käyttää esimerkiksi seuraaviin tarkoituksiin:

¹ www.dataforcities.org

Valokiilassa

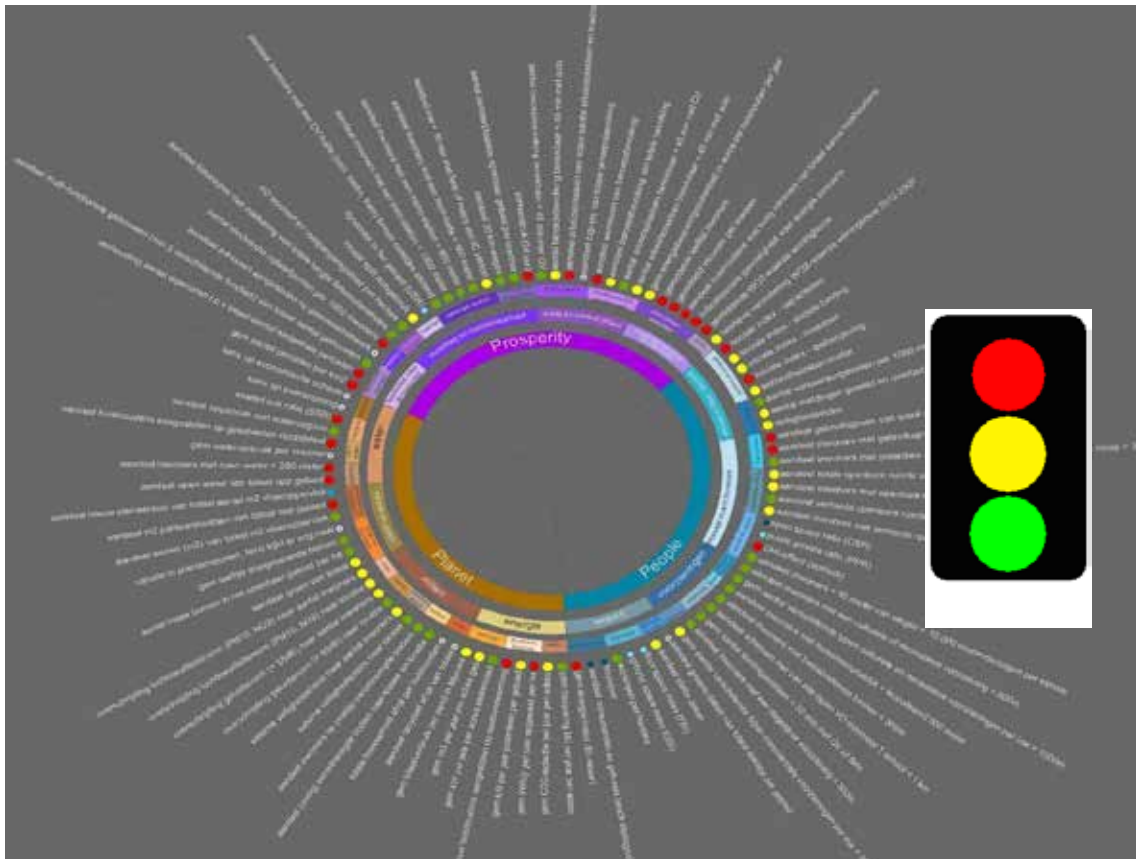
- Voidaan luoda kaupunginosaindeksejä, kuten turvallisuusindeksi, terveysindeksi ja sosiaalinen indeksi.
- Kehittäjät voivat saada BREEAM-, LEED- tai muun sertifiikaatin.
- Luokitteluorganisaatioiden on helpompi käyttää sopivaa, kaupunkia koskevaa dataa.
- Hackathon-tapahtumissa voidaan luoda sovelluksia ja ohjelmistoja.
- Asukkailta voidaan saada suoraa palautetta tietyistä aiheista käyttämällä tulevia datasovelluksia.
- Tietoja voidaan käyttää myös omissa menetelmissä. Käyttämällä tietoja voidaan kehittää näyttöön perustuva menetelmä. Edistymistä on helpompi seurata ja määrittää, missä laajuudessa menetelmän tavoitteet on saavutettu.

Älykästä kaupunkisuunnittelua

On tärkeää kerätä tietoa, jota voidaan vertailla kansainvälisesti. Usein kansainvälisissä vertailuissa pitää vertailla ”100 000:ta henkeä kohden” tai ”per capita” (henkeä kohden). Rotterdamissa tiedot tallennetaan mahdollisimman alhaiselle tasolle, ja ne sisältävät maantieteellisiä viitteitä. Me laskemme, analysoimme ja visualisoimme näitä tietoja paikkatiedon avulla, jotta kaupunki voi esittää tietoja erilaisilla koontitasoilla. Voidaan myös näyttää, mitä kaupungissa tapahtuu ja tarkkaan missä kyseiset asiat tapahtuvat. On helpompi lukea yhtä karttaa kuin useita Excel-taulukkoja.

Kun aiheiden ja indikaattoreiden määrä kasvaa, on mahdollonta laittaa satoja karttoja esille ja keskustella niistä järkevästi sidosryhmien kanssa. Ongelman ratkaisemiseksi rakennettiin käyttöliittymä, joka toimii alueprofiilina (Kuva 1).

Kuva 1. Rotterdamin Feyenoordin kaupunginosan profiili. Jokaisen indikaattorin taustalla on skaalautuvat kartat.



Valokiilassa

Käyttöliittymä käyttää saatavilla olevia kaupungin tietoja esimerkiksi sosiaalisesta indeksistä, sademäärästä, energiasta, liikenteestä ja ilmanlaadusta. Se koostuu valitun alueen 17 aiheen (ISO 37120 -standardin mukaisten) 100 indikaattorin lähtötasotutkimuksesta. Käyttöliittymä näyttää keskeiset aiheet kaaviona (katso kuva 1) sekä sen, missä ne tapahtuvat, digitaalisilla kartoilla.

Liikennevalovärit näyttävät, kuinka aiheet ja indikaattorit vertautuvat kaupungin keskimääriin arvoihin tai valittuun kynnyksarvoon. Valitut alueet voidaan skaalata rakennuksittain tai ne voivat sisältää useita kaupunginosia, kortteleita tai koko kaupungin, joka koostuu kaiken kaikkiaan 90 kaupunginosasta. Tämä skalaarinen lähestymistapa on ratkaisevan tärkeä, sillä se yhdistää kaupunkistandardit (ISO-standardit) hankkeisiin ja toimintoihin.

Nopeaa toimintaa

Automaattisen järjestelmän ansiosta alueen profiili voidaan laatia puolesta tunnissa, ja sen jokainen indikaattori näyttää kolmea väriä. Alueen profiili toimii alueen lähtökohtana tai mittarina ja tarjoaa objektiivista tietoa alueesta. Liikennevalovärien avulla voidaan keskittyä alueen tuleviin haasteisiin.

Rotterdam on järjestänyt monialaisen foorumin kiinnostuneille kansalaisille ja muille sidosryhmille, esimerkiksi paikallisille asukkaille ja sijoittajille. Kaikille annetaan selkeät valtuudet muotoilla tulevaisuuden tavoitteet paikkatietojen avulla. Toiminta on siis hyvin sidosryhmälähtöistä. Teoreettisesti on mahdollista, että kahdessa kaupunginosassa on samanlaiset haasteet, mutta eri alueilla toimivat eri sidosryhmät: Jotkut saattavat haluta ratkaista sadevesiongelmat ja toiset haluavat keskittyä energiatehokkuuteen.

Hanketuloksia voi verrata myöhemmin lähtökohtiin, jotta nähdään, onko parannusta tapahtunut. Koko prosessin päätöksenteko perustuu tietoon.

Vuonna 2013 Rotterdamissa tätä prosessia käytettiin yli 30 kertaa valmistelevana vaiheena ennen erilaisia toimintasuunnitelmia vesistrategioista terveellisten ja lapsiystävällisten kaupunginosien edistämiseen.

Tietojen saatavuus

Rotterdamin kaupunki käsittelee suuria tietomääriä. Tietojen säilyttämiseksi ja pitämiseksi ne koko kaupungin osalta tarkkoina ja täydellisinä on tärkeää, että meillä on hyödyllinen työkalu, joka perustuu mahdollisimman paljon omiin tietoihimme. Kun kaupunki voi vapaasti valita käyttämänsä indikaattorit ja niiden käyttötavan, tällä työkalulla voi parhaiten valvoa kustannuksia.

Kolme esimerkkiä:

1. Alueen "punaisia tuloksia" olivat sadeveden käsittely ja virkistys- ja julkisten tilojen puute.

Molemmat ongelmat voidaan ehkä ratkaista perustamalla vesipuutarhoja.

2. Alueen "punaisia tuloksia" olivat matalat tulot ja suuri energiankulutus.

Mahdollisia ratkaisuja ovat älykkäiden mittareiden ja eristyksen asentaminen ja kestävä kehityksen ratkaisujen tukeminen. Karttojen avulla voimme tarkastella aihealueita yksityiskohtaisemmin. Voimme käyttää kaupungin energia-atlasta, josta näkee uusiutuvien energiarvarojen käyttömahdollisuudet ja joka yhdistää nämä esimerkiksi omistajuuskarttoihin ja tulotasotietoihin.

3. Alueen "punaisia tuloksia" oli pyöräteiden kilometrimäärä 100 000:ta asukasta kohti. Esimerkki 3 on peräisin kansainvälisestä ISO 37120 -vertailusta.

Mitä tämä tarkoittaa? Voimmeko vielä parantaa? Kun yhdistämme paikallisia tietoja, jotka koskevat ylipainoisuutta, yhteyksiä toisiin kaupunginosiin, kulttuurista taustaa ja tulotasoja, voimme tukea kaupunginosia, jotka eivät pärjää hyvin näiden indikaattoreiden osalta, ja auttaa niitä uusilla, toisiinsa vaikuttavilla ohjelmilla. Strategiat voisivat koskea muun muassa ruoka- ja ravitsemushankkeita, uusien pyöräteiden rakentamista ja käytännön hankkeita esimerkiksi ihmisten opettamista pyöräilemään.

Valokiilassa

Kansainväliset ja paikalliset tiedot integroiduissa kaupunkihankkeissa

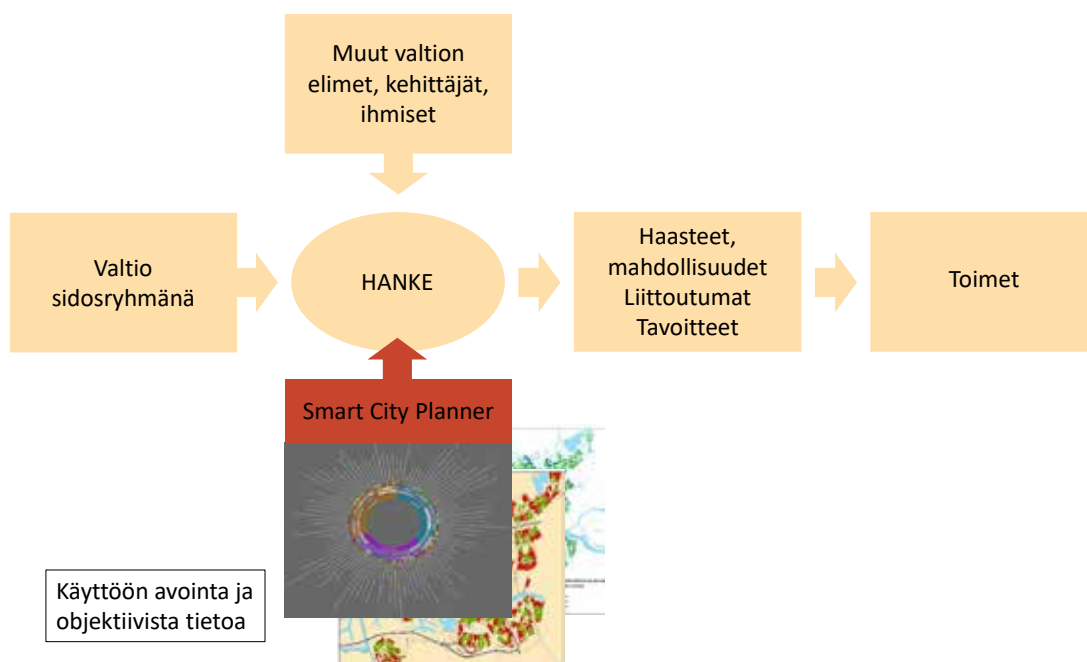
Vuonna 2012 Rotterdamin kansainvälisessä arkkitehtuuribiennaalissa tehtiin tutkimus mahdollisuudesta lisätä keskustan väestötiheyttä. Jotkut paikallispoliitikot ja päättäjät hämmästyivät, kuinka tärkeitä viher- ja julkiset alueet olivat Vancouverin kaupungin elämänlaadulle. Kansainväliset vertailut osoittivat, että Vancouverin väestötiheys oli lähes kolme kertaa Rotterdamia suurempi. Vancouverin asiantuntijat kutsuttiin vierailuille, ja pian kaupunki ryhtyi toteuttamaan seitsemää omaa väestötiheyttä nostavaa strategiaansa esimerkiksi tee-se-itse-talojen, siltarakennusten ja kelluvien talojen rakentamisesta. Tämän jälkeen toteutettiin seitsemän viheraluestrategiaa, jotka käsittelivät klassisia kohteita, kuten viherbulevardeja, mutta myös kaupunkimaanviljelystä ja viherseiniä.

Oletettiin, että väestötiheyden ja viheralueiden lisääminen tekisivät yhdessä Rotterdamista paremman kaupungin. Alankomaiden soveltavan tieteellisen tutkimuksen järjestö (TNO) tutki suunnitelmia ja kehitystä hyödyntä-

mällä useita elämänlaadun indikaattoreita. Lähes kaikki indikaattorit osoittivat tilanteen parantuneen. Rotterdamista tuli lapsi-, jalankulkija- ja pyöräystävällisempi sekä energiatehokkaampi kaupunki. Paikallinen liiketoiminta alkoi kukoistaa ja eliniänodote nousi keskimäärin kaksi vuotta. Tutkimuksen tulos osoitti, että koko kaupungin elämänlaadussa oli tapahtunut todellisia parannuksia.

Jäljelle jäi silti kysymys: Miten nämä merkittävät muutokset vertautuvat muihin kaupunkeihin? Oliko kaupunki yhä keskitasoa? Koska Rotterdam kuuluu World Council on City Data -verkostoon, sen hanketulokset voitiin esittää kansainvälisessä kontekstissa. Samalla pystyttiin myös tarkastelemaan hanketta paikallisella tasolla. Vancouverin esimerkin tapaan Rotterdam voi nyt muualla toteutettujen parhaiden käytäntöjen avulla yrittää ratkaista uusia, paikallisia ongelmia. Nyt myös maailman muut kaupungit voivat tulla Rotterdamiin oppimaan, miten selvittää omista ongelmistaan. ISO 37120 -standardin avulla saadaan tehokkaampaa kaupunkijohtamista ja kaupungit oppimaan sekä maailmanlaajuisesti että paikallisesti.

Kuva 2. Sidosryhmäprosessin siirtymävaiheen hallinta ja tietoon perustuva päätöksenteko



➔ Info

Helsingin seutu:

Pääkaupunkiseutu ja KUUMA-kunnat

Pääkaupunkiseutu:

Helsinki, Espoo, Kauniainen ja Vantaa

KUUMA-kunnat:

Hyvinkää, Järvenpää, Kerava, Kirkkonummi, Mäntsälä, Nurmijärvi, Pornainen, Sipoo, Tuusula ja Vihti

Uusimaa:

Uudenmaan kunta



Julkaisun tuotannon, asuntomarkkinoiden, rikollisuuden, matkailijoiden yöpymisten ja väestön luvut ovat ennakkotietoja, jotka tarkentuvat lopullisiin tilastoihin.

Käsitteitä

Asunnon ostoaikomukset:

Niiden kotitalouksien osuus, jotka aikovat ostaa asunnon varmasti tai mahdollisesti seuraavan vuoden aikana.

Liukuva vuosisumma:

Kausitasoitusmenetelmä, jolla tasataan vuoden sisäistä, toistuvaluonteista vaihtelua. Vuosineljänneksen arvo lasketaan summaamalla neljän viimeisimmän neljänneksen arvot ja jakamalla summa luvulla 4.

Pitkäaikainen keskiarvo:

Summataan tietyn ajanjakson neljännesten arvot ja jaetaan luku neljännesten lukumäärällä.

Rikokset (poliisin tietoon tulleet):

Rikokset, joista on tehty rikosilmoitus, rangaistusvaatimusilmoitus tai annettu rikesakko. Väkivaltarikollisuus sisältää henkeen tai terveyteen kohdistuvat rikokset sekä seksuaalirikokset. Omaisuusrikollisuus sisältää varkauudet, törkeät varkauudet ja näpistyksiset.

Saldoluku:

Saldoluvulla kuvataan odotuksia suhdanne- ja kuluttajabarometrissä. Luku saadaan, kun myönteisten vastausten prosenttiosuuksista vähennetään kielteisten vastausten prosenttiosuudet. Positiivinen luku kuvaa myönteisiä odotuksia.

Tuotanto:

Kuvaa alueen yritysten ja muiden yhteisöjen tuotannollista aktiiviteettia.

1) Helsingin seutu: Toimialoittaisten tuotannon kehitystä ennakoivien indikaattorien perusteella konstruoitu Helsingin seudun tuotannon ennakoiva kuvaaja. Tuorein katsauksessa esitettävä tieto perustuu indikaattoreiden ennakoarvioihin. Tietolähde: Kaupunkitutkimus TA Oy.

2) Suomi: Tilastokeskuksen kansantalouden neljännesvuositilinpäiden bruttokansantuote kiintein hinnoin. Tuorein neljännes on Tilastokeskuksen julkaisema kokonaistuotannon ennakkotieto.

Työnvälitystilasto:

Työ- ja elinkeinoministeriön (TEM) tilasto, joka perustuu työnhakijoiden rekisteriin.

Työttömyysaste:

Työttömien osuus työvoimasta. Tilastokeskuksen työttömyysaste perustuu työvoimatutkimukseen ja työ- ja elinkeinoministeriön työttömyysaste työnvälitystilastoon, minkä vuoksi ne poikkeavat jonkin verran toisistaan.

Työvoimatutkimus:

Tilastokeskuksen otospohjainen kuukausittain tehtävä haastattelututkimus. Työllisyyttä koskevissa toimialoittaisissa tiedoissa on pienten toimialojen kohdalla suurehko virhemarginaali.

Väestö 30.9.2016*	Helsinki	Espoo	Vantaa	Helsingin seutu	Uusimaa	Suomi
Väkiluku	634 510	273 220	218 170	1 452 970	1 634 820	5 501 040
Väestönmuutos vuoden alusta	6 300	3 410	3 570	15 080	14 560	13 740
Väestönmuutos, %	1,0	1,3	1,7	1,0	0,9	0,3
Muuttovoitto	4 900	1 970	2 640	10 520	10 240	13 040
Työmarkkinat III/2016						
Työllinen työvoima (TK)	736 000	818 000	2 493 000
Muutos vuoden takaisesta, %	2,0	1,7	0,5
Työttömät (TEM, 9/16)	41 450	14 260	13 260	83 760	93 050	329 490
Työttömyysaste, % (TEM, 9/16)	12,4	10,3	11,8	11,2	11,1	12,5
Työllisyysaste, % (TK)	74,0	73,7	70,1
Hyvinvointi III/2016						
Yleisen asumistuen saajat (9/16)	42 110	12 330	13 050	78 370	84 270	254 490
Muutos vuoden takaisesta, %	14,6	18,0	17,0	15,4	14,9	12,2
Kotihoidontuen saajat	9 660	4 880	3 880	23 240	25 450	74 220
Muutos vuoden takaisesta, %	1,7	-0,4	0,6	-0,2	-0,2	-3,1
Toimeentulotuen saajat	46 340	12 520	14 020
Muutos vuoden takaisesta, %	2,7	1,7	5,1

*Ennakkotieto.

Helsingin seudun suunnat

Muutostietoja neljännesvuosittain

Jatkuvasti päivittyvä verkkosivusto:

www.helsinginseudunsuunnat.fi

Ilmestyy vuonna 2016

sähköisenä viikolla 11, 23, 36, 49

ja painettuna viikolla 13, 26, 39, 52

Toimitus ja julkaisija:

Helsingin kaupungin tietokeskus

PL 5500

00099 Helsingin kaupunki

Lisätietoja:

Aino Hiekkavuo ja Leena Hietaniemi

p. 09 310 1612

seudunsuunnat@hel.fi

ISSN 1455-819X (painettu)

ISSN 1796-7287 (verkossa)

Kustantajat

Helsingin seudun
ympäristöpalvelut
-kuntayhtymä HSY

Helsingin kaupungin
tietokeskus

Espoon kaupunki,
strategia ja kehittäminen

Vantaan tieto-
palveluyksikkö

Uudenmaan liitto

Uudenmaan elinkeino-,
liikenne- ja ympäristö-
keskus (ELY)

Helsingin seudun
kauppakamari