

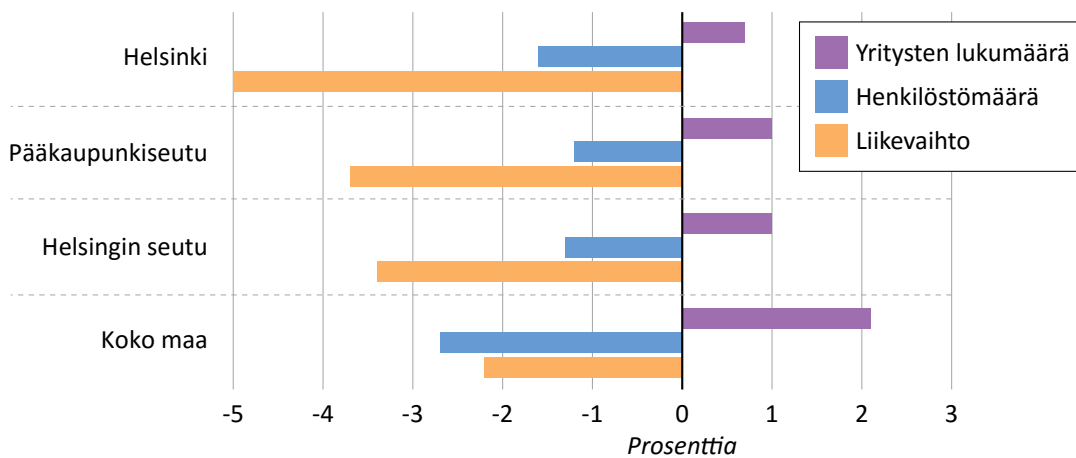
## YRITYSTOIMINTA HELSINGISSÄ 2014

### Yritysten määrä ennallaan Helsingissä

Vuonna 2014 Helsingissä toimi 44 898 liikeyritystä Tilastokeskuksen yritysrekisterin mukaan. Yritysten helsinkiläisten toimipaikkojen yhteenlaskettu henkilöstömäärä oli 245 097 ja liikevaihdon määrä 75,3 miljardia euroa. Vaikka yritysten määrä kasvoi vajaalla prosentilla, henkilöstömäärä laski viisi prosenttia ja liikevaihto 1,6 prosenttia vuoteen 2013 verrattuna. Koko maassa yritysten määrä kasvoi hieman nopeammin (+2,1 %), henkilöstön määrä (-2,7 %) ja liikevaihto (-5,0 %) laskivat.

Maan kaikista yrityksistä 12 prosentilla oli toimipaikkoja Helsingissä ja pääkaupungin osuus yritysten henkilöstöstä oli 17 prosenttia ja liikevaihdosta 20 prosenttia. Pääkaupunkiseudun kaupunkien yhteinen osuus kaikista yrityksistä oli 19, henkilöstömäärästä 29 ja liikevaihdosta 40 prosenttia. Koko Helsingin seudun osuus yrityksistä oli 25 prosenttia, henkilöstöstä 33 prosenttia ja liikevaihdosta 44 prosenttia.

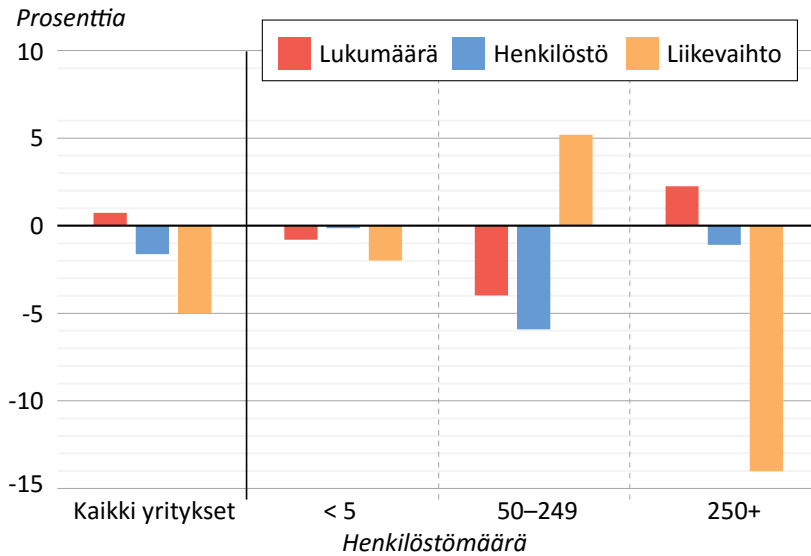
**Kuvio 1. Yritysten lukumäärän, henkilöstömäärän ja liikevaihdon muutos edellisestä vuodesta 2014**



### Pien- ja suuryritykset työllistävät yhtä paljon

Lähes kaikki Helsingissä toimivat yritykset lukeutuvat pienyrityksiin, joilla henkilöstömäärä jää alle 50:n. Alle viisi henkeä työllistäviä yrityksiä, niin sanottuja mikroyrityksiä, oli yrityskannassa 84,9 prosenttia (38 126 yritystä). Seuraavaan kokoluokkaan, 5–9 henkeä työllistäneet yritykset, kuului helsinkiläisyrittäjistä 6,3 prosenttia (2 834) ja 10–49 työpaikan yritysten osuus oli 6,5 prosenttia (2 897). Kaikkiaan pienyritysten osuus koko yrityskannasta oli 97,7 prosenttia. Niiden osuus Helsingissä toimivien yritysten henkilöstömäärästä oli 41,4 prosenttia ja liikevaihdosta 32,6 prosenttia. Kaupungin 43 857 pienyritystä työllistivät 101 546 henkeä. Liikevaihtoa pienyrityksille kertyi 24,6 miljardia euroa. Muutokset pienyritysten, niiden tarjoamien työpaikkojen ja liikevaihdon määrässä olivat pieniä verrattaessa vuoden 2014 arvoja vuoteen 2013.

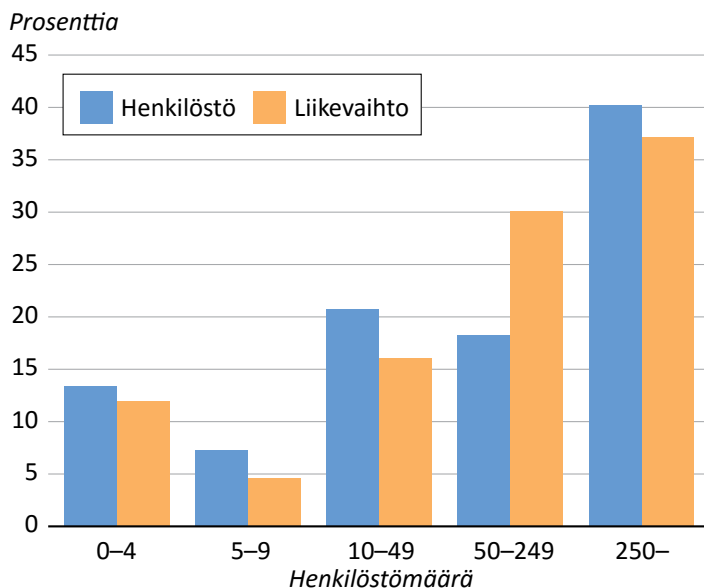
**Kuvio 2. Yritysten määrän, henkilöstömäärän ja liikevaihdon arvon muutos vuodesta 2013 vuoteen 2014 eri yrityskokoluokissa Helsingissä**



Keskisuurten yritysten (50–249 työntekijää) osuus pääkaupungin yrityskannasta oli 1,6 prosenttia. Näiden osuus henkilöstöstä oli 18,4 prosenttia ja liikevaihdosta 30,1 prosenttia. Helsingin 723 keskisuuren yrityksen henkilöstömäärä oli yhteensä 44 974. Huolimatta yritysten ja henkilöstömäärän vähenemisestä (4,0 ja 0,9 prosenttia) keskisuurten yritysten liikevaihto kasvoi 5,2 prosenttia edellisvuotisesta 22,7 miljardiin euroon.

Suuryrityksiä, joissa yrityksen kokonaishenkilöstömäärä oli vähintään 250, toimi Helsingissä 318 vuonna 2014. Tämä oli vain 0,7 prosenttia koko yrityskannasta. Isojen yritysten osuus kokonaishenkilöstöstä oli toki 40,2 prosenttia eli 98 576, vaikka henkilöstön määrä vähenikin vuodesta 2013 1,1 prosenttia. Osuus yritysten liikevaihdosta oli 37,2 prosenttia eli 28 miljardia euroa. Liikevaihdon arvo väheni 14,0 prosenttia vuodesta 2013. Kaikista maan 585 suuryrityksestä useammalla kuin joka toisella (54,4 prosentilla) oli toimintoja Helsingissä.

**Kuvio 3. Henkilöstön määrän ja liikevaihdon jakauma yrityksen kokonaishenkilöstömäärän mukaan Helsingissä 2014**

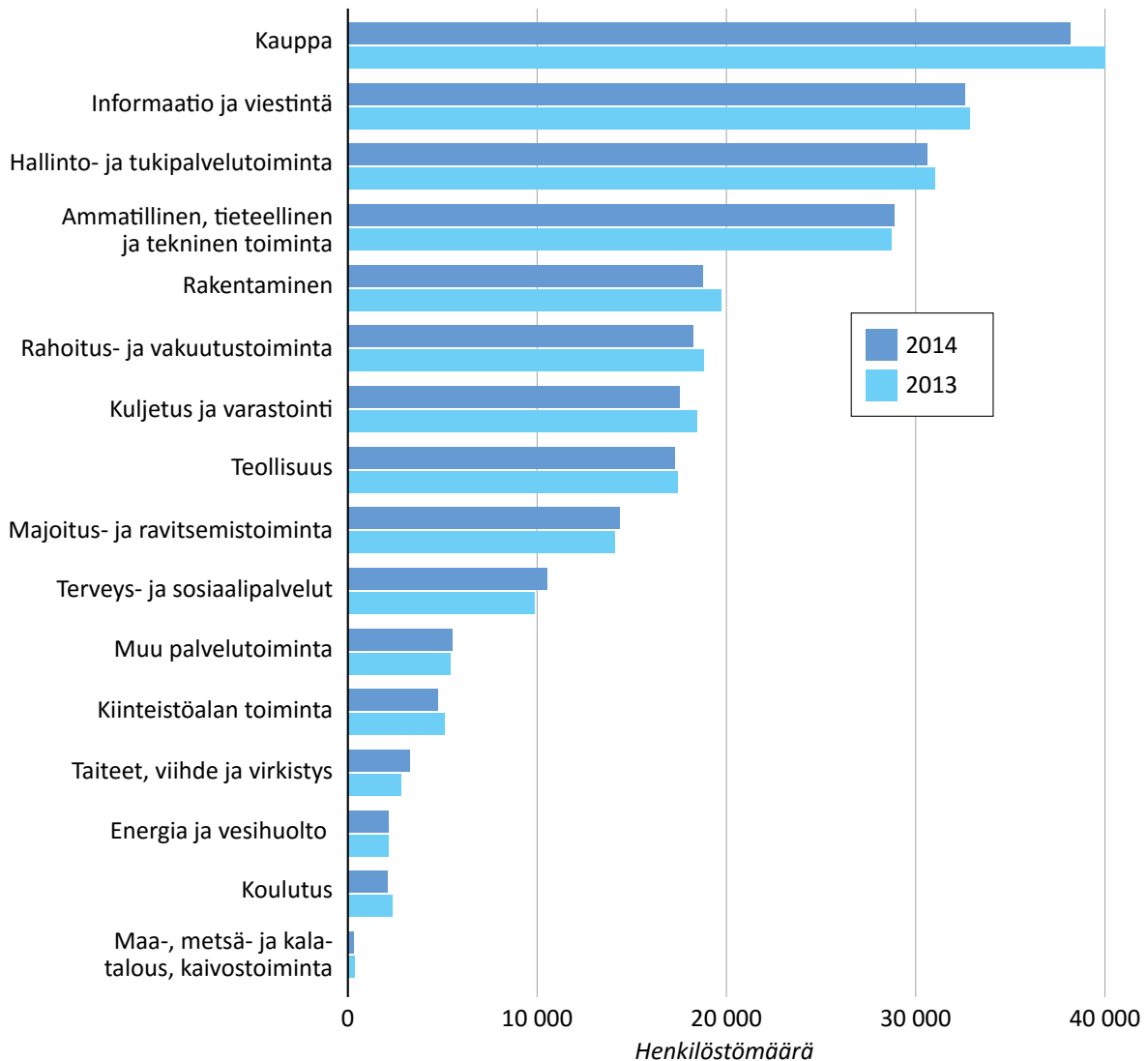


## Kaupan liikevaihto laski 16 prosenttia

Helsingin yritystoiminnan toimialarakenne on monipuolinen yhdenkään päätoimialan nousematta dominoivaan asemaan. Tukku- ja vähittäiskauppa on suurin työllistäjä 16 prosentin henkilöstömääräosuudellaan vuonna 2014. Heti kaupan kantaan nousevat 12–13 prosentin osuuksillaan informaatio ja viestintä, hallinto- ja tukipalvelut sekä ammatillinen, tieteellinen ja tekninen toiminta. Seuraaville sijoille 7–8 prosentin osuuksin sijoittuivat rakentaminen, rahoitus- ja vakuutustoiminta, kuljetus- ja varastointi sekä teollisuus.

Tukku- ja vähittäiskauppa oli yrityssektorin toimialakokonaisuuksista suurin työllistäjä Helsingissä. Alan 5 992 yritystä työllistävät 38 193 henkeä, mikä oli 16 prosenttia kaikkien yritysten yhteenlasketusta henkilöstömäärästä. Toimialan osuus kaikkien helsinkiläisyriyten kokonaisliikevaihdosta oli 38 prosenttia eli 28,4 miljardia euroa. Koko maan kaupan alan yrityksistä 14 prosentilla oli toimipaikkoja Helsingissä ja niiden osuus alan kaikista työpaikoista oli 16 prosenttia sekä osuus liikevaihdosta 24 prosenttia. Toimiala jakautuu kolmeen tarkempaan luokkiin, joista eniten työllistää vähittäiskauppa (19 200 henkeä). Sitä seuraa tukkukauppa 15 500 ja moottoriajoneuvojen kauppa 3 500 työntekijälleen. Toimialan henkilöstömäärä, yritysten lukumäärä ja liikevaihdon arvo olivat vuonna 2014 edellisvuotta pienemmät sekä Helsingissä että koko maassa. Helsingissä yritysten liikevaihto laski jopa 16 prosenttia.

**Kuvio 4. Yritysten henkilöstömäärä toimialoittain Helsingissä 2014**



Henkilöstömäärältään toiseksi merkittävin toimiala Helsingissä oli informaatio ja viestintä. Alan yritysten osuus kaikkien helsinkiläisyriyten liikevaihdosta oli kasvanut 17 prosenttia edellisvuodesta, vaikka henkilöstömäärä ja yritysten lukumäärä muuttuivat vain vähän. Vuonna 2014 alan osuus oli 12 prosenttia eli 9,3 miljardia euroa. Ala työllisti 32 600 henkilöä, mikä oli 13 prosenttia yrityssektorin yhteenlasketusta henkilöstömäärästä Helsingissä. Informaatio- ja viestintäalalla toimii kaikkiaan 3 289 yritystä. Helsingin osuus alan kaikista työpaikoista oli 42 prosenttia samalla kuin kokonaisliikevaihdosta yli puolet, 52 prosenttia, tuotettiin helsinkiläisten alan yritysten toimipaikoissa. Alan merkittävimmät työllistäjät olivat tietotekniikkapalvelut<sup>1</sup> (16 300 työpaikkaa), kustannustoiminta (6 700 työpaikkaa) ja televiestintä (4 600 työpaikkaa).

Hallinto- ja tukipalvelutoiminnan<sup>2</sup> 2 161 yritystä työllistivät 30 620 henkeä ja liikevaihtoa alan yrityksille kertyi 2,9 miljardia euroa. Alan yritysten osuus helsinkiläisyriyten henkilöstömäärästä oli 13 prosenttia ja liikevaihdosta neljä prosenttia, mikä oli vähemmän kuin vuonna 2013. Pääkaupunkiläisyriyten osuus alan kokonaishenkilöstömäärästä oli 26 prosenttia ja liikevaihdosta 29 prosenttia. Työllistämistoimintaa harjoittavat yritykset työllistävät 13 100, kiinteistön- ja maisemanhoito 9 600 sekä turvallisuus-, vartiointi- ja etsiväpalvelut 3 000.

Neljänneksi eniten henkilöstöä oli ammatillista, tieteellistä ja teknistä toimintaa<sup>3</sup> harjoittavilla yrityksillä. Alan henkilöstömäärä oli 28 900 ja liikevaihdon arvo 4,9 miljardia euroa. Alan 8 991 yrityksen osuus Helsingissä toimivien yritysten henkilöstöstä oli 12 ja liikevaihdosta seitsemän prosenttia, kuten edellisenäkin vuonna. Helsingin osuus toimialan henkilöstömäärästä koko maassa oli 30 ja liikevaihdosta 37 prosenttia. Lakiasia- ja laskentatoimen palvelut, arkkitehti- ja insinööripalvelut sekä liikkeenjohdon konsultointi olivat merkittävimmät alan työllistäjät 7 200, 7 100 ja 6 200 työpaikkamäärillään.

## Ulkomaalaisomisteisten yritysten määrä kasvanut kahdeksan prosenttia

Helsingin ulkomaalaisomisteisten<sup>4</sup> yritysten määrä oli vuonna 2014 kasvanut edelliseen vuoteen verrattuna kahdeksan prosenttia 1 657 yritykseen. Näiden yritysten palveluksessa työskenteli 54 100 henkilöä ja niiden liikevaihdon arvo oli 17,2 miljardia euroa. Henkilöstömäärä väheni yhdellä ja liikevaihto kasvoi kolmella prosentilla.

Ulkomaalaisomisteisiä yrityksiä toimii Helsingissä suhteellisen vähän, niiden määrä on vain 3,7 prosenttia kaikista helsinkiläisyriyksistä. Niiden merkitys yritystoiminnan kannalta on kuitenkin erittäin merkittävä, koska niiden osuus helsinkiläisyriyten henkilöstömäärästä oli 22 prosenttia ja osuus liikevaihdosta oli lähes 23 prosenttia. Keskimääräinen ulkomaalaisomisteinen yritys on näin huomattavasti suurempi muihin helsinkiläisyriyksiin verrattuna. Kun ulkomaalaistaustaisessa yrityksessä työskentelee keskimäärin 33 henkilöä, niin jää helsinkiläisten suomalaisomisteisten yritysten henkilömäärä 5,5 henkilöön. Vastaavasti liikevaihdon keskimäärä nousi ulkomaalaisomisteisissä yrityksissä 10,4 miljoonaan euroon ja oli muissa yrityksissä 1,6 miljoonaa euroa.

Suomessa toimivien ulkomaalaisomisteisten yritysten toiminta on edelleen vahvasti keskittynyt Helsinkiin ja pääkaupunkiseudulle, vaikkakin muun Suomen osuus on edellisvuodesta kasvanut. Ulkomaalaisomisteisista yrityksistä 37 prosentilla toimintoja Helsingissä ja 63 prosentilla pääkaupunkiseudulla vuonna 2014. Helsingin osuus ulkomaalaisten yritysten henkilöstöstä oli 23 prosenttia sekä liikevaihdosta 20 prosenttia. Koko pääkaupunkiseudun osuus henkilöstöstä oli 42 prosenttia ja liikevaihdosta yli puolet, 51 prosenttia, tuotettiin Helsingissä, Espoossa, Vantaalla ja Kauniaisissa sijaitsevien yritysten toimipaikoissa.

Kun ulkomaalaisomisteisuuden osuutta eri toimialoilla mitataan henkilöstömäärällä, Helsingissä kär-

1 Ohjelmistot, konsultointi ja niihin liittyvät toiminnot.

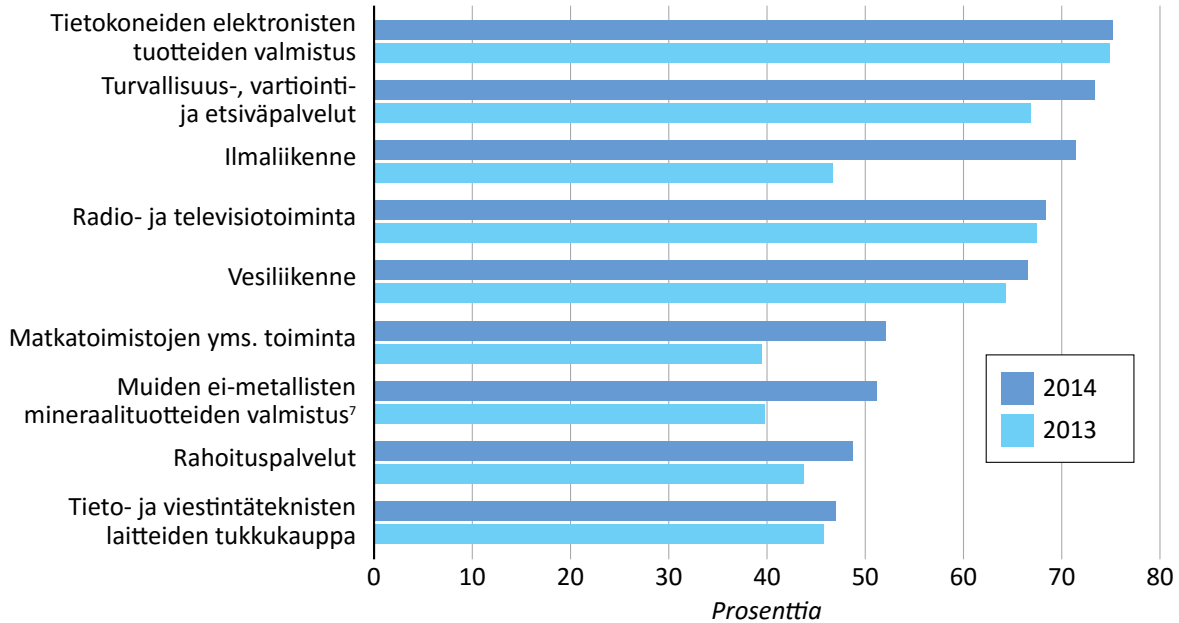
2 Vuokraus- ja leasingtoiminta, työllistämistoiminta, matkatoimistot, turvallisuuspalvelut, kiinteistönhuolto ja toimistopalvelut.

3 Lakiasiat ja laskentatoimi, liikkeenjohdon konsultointi, arkkitehti- ja insinööripalvelut, tutkimus, mainonta ja muut erikoistuneet liike-elämän palvelut.

4 Yritys lasketaan ulkomaalaisomisteiseksi, jos yksittäisen ulkomaisen omistajatahon omistusosuus on yli 50 prosenttia.

keen nousee elektroniikkateollisuus<sup>5</sup>, jossa 75 prosenttia koko henkilöstömäärästä oli ulkomaalaisomisteisten yritysten palveluksessa. Turvallisuuspalveluissa<sup>6</sup> osuus oli 73 prosenttia, ilmaliikenteessä 71 prosenttia ja radio- ja TV-toiminnassa 68 prosenttia.

**Kuvio 5. Toimialojen suhteellisella henkilöstömäärällä mitattuna suurimmat alat, joilla ulkomaalaisomisteiset yritykset toimivat Helsingissä 2014. Kuviossa näkyy myös ko. alojen henkilöstömäärän osuus edellisenä vuonna**



Merkittävin määrä työpaikkoja oli tietotekniikkapalveluissa (ts. informaatio- ja viestintäala, 10 700 työpaikkaa), rahoitus- ja vakuutus toiminnassa (8 100) ja tukkukaupassa (7 900). Henkilöstömäärällä mitattuna merkittävimmät yritysten kotimaat<sup>8</sup> olivat edellisen vuoden tapaan Ruotsi, 17 900 työpaikkaa, Yhdysvallat, 6 400 työpaikkaa, ja Sveitsi, 4 100 työpaikkaa.

5 Tietokoneiden elektronisten ja optisten tuotteiden sekä sähkölaitteiden valmistus.

6 Turvallisuus-, vartiointi- ja etsiväpalvelut.

7 Muiden ei-metallisten mineraalituotteiden valmistus sisältää esimerkiksi betoni-, kipsi- ja sementtituotteiden sekä keraamisten tuotteiden valmistuksen.

8 Ulkomaalaisomisteisten yritysten omistajamaan päättelyssä on käytetty alkuperämaata (konsernin ylimpänä olevan yksikön maatieta).

**Taulukko 1. Yritysten määrä, henkilöstön määrä ja liikevaihto toimialoittain Helsingissä sekä niiden osuus koko maasta 2014**

Toimiala (TOL 2008)	Yritykset		Henkilöstö		Liikevaihto		Osuus koko maasta, %		
	Lukumäärä	%	Henkeä	%	Milj. €	%	Yritykset	Henkilöstö	Liikevaihto
<b>Kaikki toimialat yhteensä</b>	<b>44 898</b>	<b>100</b>	<b>245 097</b>	<b>100</b>	<b>75 318</b>	<b>100</b>	<b>12,3</b>	<b>17,1</b>	<b>19,5</b>
<b>A Maatalous, metsätalous ja kalatalous</b>	<b>1 270</b>	<b>2,8</b>	<b>284</b>	<b>0,1</b>	<b>34</b>	<b>0,0</b>	<b>1,6</b>	<b>0,5</b>	<b>1,6</b>
<b>C Teollisuus</b>	<b>1 428</b>	<b>3,2</b>	<b>17 268</b>	<b>7,0</b>	<b>11 440</b>	<b>15,2</b>	<b>6,8</b>	<b>5,7</b>	<b>8,8</b>
Siitä									
10 Elintarvikkeiden valmistus	77	0,2	2 255	0,9	500	0,7	4,7	7,2	5,0
14 Vaatteiden valmistus	125	0,3	581	0,2	90	0,1	13,0	18,8	14,4
18 Painaminen ja tallenteiden jäljentäminen	236	0,5	1 236	0,5	169	0,2	23,2	15,9	13,8
20 Kemiallisten tuotteiden valmistus	38	0,1	742	0,3	1 218	1,6	12,7	6,3	15,7
23 Muiden ei-metallisten mineraalituotteiden valmistus	47	0,1	1 038	0,4	257	0,3	6,3	7,6	8,2
25 Metallituotteiden valmistus (pl. koneet ja laitteet)	110	0,2	762	0,3	105	0,1	2,4	2,1	1,6
26 Tietokoneiden sekä elektronisten tuotteiden valmistus	76	0,2	1 924	0,8	656	0,9	13,4	8,3	2,9
27 Sähkölaitteiden valmistus	37	0,1	3 276	1,3	1 410	1,9	8,9	20,2	27,9
28 Muiden koneiden ja laitteiden valmistus	68	0,2	1 188	0,5	297	0,4	4,8	2,7	2,0
30 Muiden kulkuneuvojen valmistus	33	0,1	614	0,3	87	0,1	9,4	8,4	5,6
31 Huonekalujen valmistus	74	0,2	264	0,1	21	0,0	7,8	4,2	2,0
32 Muu valmistus	198	0,4	651	0,3	103	0,1	15,5	15,9	16,1
33 Koneiden ja laitteiden korjaus, huolto ja asennus	137	0,3	417	0,2	71	0,1	5,2	2,8	3,5
<b>D-E Energia ja vesihuolto</b>	<b>126</b>	<b>0,3</b>	<b>2 141</b>	<b>0,9</b>	<b>3 050</b>	<b>4,0</b>	<b>5,5</b>	<b>10,7</b>	<b>19,8</b>
<b>F Rakentaminen</b>	<b>3 104</b>	<b>6,9</b>	<b>18 781</b>	<b>7,7</b>	<b>4 572</b>	<b>6,1</b>	<b>7,4</b>	<b>12,2</b>	<b>15,8</b>
41 Talonrakentaminen	1 713	3,8	9 423	3,8	2 854	3,8	9,5	16,8	21,9
42 Maa- ja vesirakentaminen	92	0,2	1 745	0,7	620	0,8	7,2	10,5	15,7
43 Erikoistunut rakennustoiminta	1 299	2,9	7 613	3,1	1 097	1,5	5,8	9,4	9,1
<b>G Tukku- ja vähittäiskauppa</b>	<b>5 992</b>	<b>13,3</b>	<b>38 193</b>	<b>15,6</b>	<b>28 361</b>	<b>37,7</b>	<b>13,5</b>	<b>15,5</b>	<b>24,3</b>
45 Moottoriajoneuvojen kauppa sekä korjaus	549	1,2	3 505	1,4	1 263	1,7	5,8	9,5	8,5
46 Tukkukauppa	2 980	6,6	15 527	6,3	22 123	29,4	20,4	20,4	34,6
47 Vähittäiskauppa	2 463	5,5	19 160	7,8	4 975	6,6	12,0	14,4	13,1
<b>H Kuljetus ja varastointi</b>	<b>1 853</b>	<b>4,1</b>	<b>17 555</b>	<b>7,2</b>	<b>3 501</b>	<b>4,6</b>	<b>8,6</b>	<b>14,0</b>	<b>15,1</b>
49 Maaliikenne ja putkijohtokuljetus	1 369	3,0	8 579	3,5	1 305	1,7	7,2	12,3	14,0
50 Vesiliikenne	64	0,1	2 761	1,1	960	1,3	19,3	34,9	38,2
52 Varastointi ja liikennettä palveleva toiminta	345	0,8	2 995	1,2	859	1,1	17,8	11,1	13,3
53 Posti- ja kuriiritoiminta	57	0,1	3 213	1,3	359	0,5	16,1	19,6	23,1
<b>I Majoitus- ja ravitsemistoiminta</b>	<b>1 749</b>	<b>3,9</b>	<b>14 365</b>	<b>5,9</b>	<b>1 467</b>	<b>1,9</b>	<b>14,9</b>	<b>24,9</b>	<b>24,3</b>
55 Majoitus	116	0,3	1 713	0,7	303	0,4	6,3	17,9	22,7
56 Ravitsemistoiminta	1 633	3,6	12 652	5,2	1 164	1,5	16,5	26,3	24,8
<b>J Informaatio ja viestintä</b>	<b>3 289</b>	<b>7,3</b>	<b>32 591</b>	<b>13,3</b>	<b>9 345</b>	<b>12,4</b>	<b>33,8</b>	<b>41,6</b>	<b>52,4</b>
58 Kustannustoiminta	405	0,9	6 693	2,7	1 624	2,2	39,4	45,7	54,0
59 Elokuva- ja televisio-ohjelmatuotanto, musiikin kustantaminen	789	1,8	2 566	1,0	467	0,6	47,7	70,8	75,5
60 Radio- ja televisio-toiminta	31	0,1	772	0,3	484	0,6	45,6	76,7	90,4
61 Televiestintä	135	0,3	4 620	1,9	2 198	2,9	31,9	41,0	50,4

**Taulukko 1. Yritysten määrä, henkilöstön määrä ja liikevaihto toimialoittain Helsingissä sekä niiden osuus koko maasta 2014 jatkuu**

Toimiala (TOL 2008)	Yritykset		Henkilöstö		Liikevaihto		Osuus koko maasta, %		
	Lukumäärä	%	Henkeä	%	Milj. €	%	Yritykset	Henkilöstö	Liikevaihto
62 Ohjelmistot, konsultointi ja siihen liittyvä toiminta	1 686	3,8	16 294	6,6	4 244	5,6	28,8	37,1	50,6
63 Tietopalvelutoiminta	243	0,5	1 647	0,7	328	0,4	35,1	42,3	35,1
<b>K Rahoitus- ja vakuustustoiminta</b>	<b>2 600</b>	<b>5,8</b>	<b>18 250</b>	<b>7,4</b>	<b>2 000</b>	<b>2,7</b>	<b>35,7</b>	<b>43,7</b>	<b>72,8</b>
64 Rahoituspalvelut	1 774	4,0	10 228	4,2	2 000	2,7	36,9	41,3	72,8
65 Vakuutus-, jälleenvakuutus- ja eläkevakuustustoiminta	54	0,1	2 527	1,0	-	-	49,5	26,9	-
66 Rahoitusta ja vakuuttamista palveleva toiminta	772	1,7	5 495	2,2	-	-	32,8	72,4	-
<b>L Kiinteistöalan toiminta</b>	<b>4 101</b>	<b>9,1</b>	<b>4 739</b>	<b>1,9</b>	<b>3 594</b>	<b>4,8</b>	<b>16,5</b>	<b>25,3</b>	<b>45,4</b>
68 Kiinteistöalan toiminta	4 101	9,1	4 739	1,9	3 594	4,8	16,5	25,3	45,4
<b>M Ammatillinen, tieteellinen ja tekninen toiminta</b>	<b>8 991</b>	<b>20,0</b>	<b>28 896</b>	<b>11,8</b>	<b>4 879</b>	<b>6,5</b>	<b>25,4</b>	<b>29,5</b>	<b>36,9</b>
69 Lakiasia- ja laskentatoimen palvelut	1 271	2,8	7 192	2,9	1 059	1,4	19,4	35,9	48,2
70 Pääkonttorien toiminta; liikkeenjohdon konsultointi	2 868	6,4	6 155	2,5	1 168	1,6	32,5	39,8	47,7
71 Arkkitehti- ja insinööripalvelut; tekninen testaus	1 295	2,9	7 119	2,9	864	1,1	15,8	18,3	17,8
72 Tieteellinen tutkimus ja kehittäminen	131	0,3	744	0,3	139	0,2	24,6	16,3	18,4
73 Mainostoiminta ja markkinatutkimus	1 159	2,6	4 535	1,9	1 189	1,6	32,6	51,2	70,7
74 Muut erikoistuneet palvelut liike-elämälle	2 074	4,6	2 869	1,2	432	0,6	31,5	35,4	40,2
75 Eläinlääkintäpalvelut	193	0,4	283	0,1	28	0,0	17,5	13,9	13,2
<b>N Hallinto- ja tukipalvelutoiminta</b>	<b>2 161</b>	<b>4,8</b>	<b>30 620</b>	<b>12,5</b>	<b>2 910</b>	<b>3,9</b>	<b>15,5</b>	<b>26,1</b>	<b>29,1</b>
77 Vuokraus- ja leasingtoiminta	156	0,3	674	0,3	195	0,3	12,5	15,1	11,4
78 Työllistämistoiminta	356	0,8	13 141	5,4	677	0,9	26,6	34,4	37,4
79 Matkatoimistojen ja matkajärjestäjien toiminta	248	0,6	1 230	0,5	851	1,1	16,8	32,1	55,0
80 Turvallisuus-, vartiointi- ja etsiväpalvelut	87	0,2	3 011	1,2	205	0,3	13,7	38,8	36,2
81 Kiinteistön- ja maisemanhoito	955	2,1	9 583	3,9	519	0,7	12,1	18,0	16,1
82 Hallinto- ja tukipalvelut liike-elämälle	359	0,8	2 982	1,2	464	0,6	25,3	30,7	41,0
<b>P Koulutus</b>	<b>750</b>	<b>1,7</b>	<b>2 118</b>	<b>0,9</b>	<b>236</b>	<b>0,3</b>	<b>21,2</b>	<b>25,5</b>	<b>29,5</b>
<b>Q Terveys- ja sosiaalipalvelut</b>	<b>3 124</b>	<b>7,0</b>	<b>10 512</b>	<b>4,3</b>	<b>1 098</b>	<b>1,5</b>	<b>16,7</b>	<b>16,4</b>	<b>19,8</b>
86 Terveyspalvelut	2 908	6,5	7 882	3,2	945	1,3	19,1	23,9	25,9
87 Sosiaalihuollon laitospalvelut	41	0,1	1 580	0,6	105	0,1	3,8	7,0	7,0
88 Sosiaalihuollon avopalvelut	175	0,4	1 050	0,4	47	0,1	7,6	12,2	11,7
<b>R Taiteet, viihde ja virkistys</b>	<b>1 522</b>	<b>3,4</b>	<b>3 248</b>	<b>1,3</b>	<b>528</b>	<b>0,7</b>	<b>22,8</b>	<b>22,2</b>	<b>12,9</b>
90 Kulttuuri- ja viihdetoiminta	1 041	2,3	1 212	0,5	217	0,3	33,9	38,9	52,7
92 Rahapeli- ja vedonlyöntipalvelut	6	0,01	256	0,1	119	0,2	18,8	13,6	4,5
93 Urheilutoiminta sekä hui- ja virkistyspalvelut	464	1,0	1 730	0,7	188	0,2	13,1	18,4	19,1
<b>S Muu palvelutoiminta</b>	<b>2 812</b>	<b>6,3</b>	<b>5 498</b>	<b>2,2</b>	<b>287</b>	<b>0,4</b>	<b>14,7</b>	<b>23,5</b>	<b>18,2</b>
94 Järjestöjen toiminta	263	0,6	2 267	0,9	8	0,0	48,3	59,1	32,3
95 Tietokoneiden ja kotitalous-tavaroiden korjaus	221	0,5	565	0,2	70	0,1	13,2	18,7	20,4
96 Muut henkilökohtaiset palvelut	2 328	5,2	2 667	1,1	209	0,3	13,8	16,1	17,2
<b>B, X Kaivostuotanto ja tuntematon</b>	<b>26</b>	<b>0,1</b>	<b>39</b>	<b>0,0</b>	<b>0,01</b>	<b>0,0</b>	<b>2,6</b>	<b>0,7</b>	<b>0,8</b>

**Taulukko 2. Yritysten henkilöstömäärä ja liikevaihto toimialoittain Helsingissä ja pääkaupunkiseudulla sekä osuus koko maasta 2014**

Toimiala (TOL 2008)	Helsinki				Pääkaupunkiseutu			
	Henkilöstö- määrä	Liike- vaihto	Osuus koko maasta, %		Henkilöstö- määrä	Liike- vaihto	Osuus koko maasta, %	
			Milj. €	Henki- löstö			Liike- vaihto	Milj. €
<b>Kaikki toimialat yhteensä</b>	<b>245 097</b>	<b>75 318</b>	<b>17,1</b>	<b>19,5</b>	<b>413 926</b>	<b>152 916</b>	<b>28,9</b>	<b>39,7</b>
C Teollisuus	17 268	11 440	5,7	8,8	43 490	36 589	14,3	28,1
D Energiahuolto	1 832	2 973	14,8	22,9	3 874	5 256	31,3	40,4
E Vesihuolto, jätehuolto ja muu ympäristön puhtaanapito	309	77	4,0	3,1	1 003	307	13,1	12,6
F Rakentaminen	18 781	4 572	12,2	15,8	35 678	8 577	23,2	29,6
G Tukku- ja vähittäiskauppa	38 193	28 361	15,5	24,3	77 880	56 785	31,7	48,7
H Kuljetus ja varastointi	17 555	3 501	14,0	15,1	38 807	10 077	30,9	43,5
I Majoitus- ja ravitsemis- toiminta	14 365	1 467	24,9	24,3	19 523	2 116	33,9	35,1
J Informaatio ja viestintä	32 591	9 345	41,6	52,4	45 991	11 985	58,7	67,2
K Rahoitus- ja vakuutus toiminta	18 250	2	43,7	72,8	22 313	2	53,4	76,5
L Kiinteistöalan toiminta	4 739	3 594	25,3	45,4	6 404	4 496	34,2	56,8
M Ammatillinen, tieteellinen ja tekninen toiminta	28 896	4 879	29,5	36,9	42 207	6 674	43,1	50,4
N Hallinto- ja tukipalvelu- toiminta	30 620	2 910	26,1	29,1	44 128	4 727	37,6	47,3
P Koulutus	2 118	236	25,5	29,5	2 983	324	35,9	40,5
Q Terveys- ja sosiaalipalvelut	10 512	1 098	16,4	19,8	15 842	1 567	24,7	28,2
R Taiteet, viihde ja virkistys	3 248	528	22,2	12,9	5 529	2 840	37,8	69,5
S Muu palvelutoiminta	5 498	287	23,5	18,2	7 406	450	31,6	28,5
A, B, T, U, X Maatalous, alku- tuotanto, muu ja tuntematon	323	46	0,5	1,2	869	143	1,4	3,7



**Taulukko 3. Ulkomaalaisomisteisten yritysten henkilöstömäärä ja osuus koko yrityskannasta toimialoittain Helsingissä ja pääkaupunkiseudulla 2014**

Toimiala (TOL 2008)	Helsinki		Pääkaupunkiseutu	
	Henkilöstön lukumäärä	Osuus kaikista yrityksistä, %	Henkilöstön lukumäärä	Osuus kaikista yrityksistä, %
<b>Kaikki toimialat yhteensä</b>	<b>54 083</b>	<b>22,1</b>	<b>99 038</b>	<b>23,9</b>
<b>C Teollisuus</b>	<b>5 733</b>	<b>33,2</b>	<b>12 927</b>	<b>29,7</b>
10-12 Elintarvikkeiden, juomien ja tupakan valmistus	469	17,9	1 158	19,7
18 Painaminen ja tallenteiden jäljentäminen	1	0,1	392	17,0
19-21 Öljytuotteiden, kemiallisten tuotteiden ja lääkeaineitten valmistus	141	17,7	1 094	21,3
23 Muiden ei-metallisten mineraalituotteiden valmistus	531	51,2	763	54,9
26-27 Elektronisten ja sähkölaitteiden valmistus	3 910	75,2	7 493	50,3
28 Muiden koneiden ja laitteiden valmistus	254	21,4	1 076	25,9
13-17, 22, 24-25, 31-33 Muu teollisuus	428	9,4	949	10,5
<b>D-E Energia- ja vesihuolto</b>	<b>180</b>	<b>8,4</b>	<b>660</b>	<b>13,5</b>
<b>F Rakentaminen</b>	<b>3 028</b>	<b>16,1</b>	<b>4 761</b>	<b>13,3</b>
41 Talonrakentaminen	1 922	20,4	2 126	13,8
42 Maa- ja vesirakentaminen	698	40,0	1 476	38,8
43 Erikoistunut rakennustoiminta	408	5,4	1 159	7,0
<b>G Tukku- ja vähittäiskauppa; moottoriajoneuvojen ja moottoripyörien korjaus</b>	<b>7 930</b>	<b>20,8</b>	<b>23 065</b>	<b>29,6</b>
45 Moottoriajoneuvojen kauppa sekä korjaus	438	12,5	1 951	21,5
46 Tukkukauppa (pl. moottoriajoneuvot)	4 639	29,9	15 106	40,7
461 Agentuuritoiminta	206	18,7	783	31,4
462-469 Tukkukauppa	4 433	30,7	14 324	41,4
463 Elintarvikkeiden, juomien ja tupakan tukkukauppa	557	30,9	877	29,1
464 Taloustavaroiden tukkukauppa	1 670	37,7	4 819	47,2
465 Tieto- ja viestintäteknisten laitteiden tukkukauppa	539	47,0	2 066	58,6
466 Muiden koneiden, laitteiden ja tarvikkeiden tukkukauppa	1 119	37,3	4 224	49,0
467 Muu erikoistunut tukkukauppa	515	27,6	2 128	36,0
462, 469 Maatalousperäisten aineiden tukkukauppa	33	1,5	210	6,3
47 Vähittäiskauppa (pl. moottoriajoneuvot)	2 853	14,9	6 008	19,0
474 Tieto- ja viestintäteknisten laitteiden vähittäiskauppa	230	27,5	530	41,0
475 Muiden kotitaloustavaroiden vähittäiskauppa	129	9,5	1 306	33,0
476 Kulttuuri- ja vapaa-ajan tuotteiden vähittäiskauppa	115	14,7	336	21,9
477 Muiden tavaroiden vähittäiskauppa erikoismyymälöissä	1 134	22,0	1 807	23,1
471-473, 478-479 Muu vähittäiskauppa	1 246	11,3	2 029	11,9
<b>H Kuljetus ja varastointi</b>	<b>3 738</b>	<b>21,3</b>	<b>9 178</b>	<b>23,7</b>
49 Maaliikenne ja putkijohdotkuljetus	871	10,2	2 520	17,5
50 Vesiliikenne	1 836	66,5	1 836	58,6
51 Ilmaliikenne	5	71,4	1 006	24,0
52 Varastointi ja liikennettä palveleva toiminta	791	26,4	3 495	28,5
53 Posti- ja kuriiritoiminta	236	7,3	321	6,7
<b>I Majoitus- ja ravitsemistoiminta</b>	<b>1 772</b>	<b>12,3</b>	<b>2 769</b>	<b>14,2</b>
<b>J Informaatio ja viestintä</b>	<b>10 704</b>	<b>32,8</b>	<b>15 225</b>	<b>33,1</b>

**Taulukko 3. Ulkomaalaisomisteisten yritysten henkilöstömäärä ja osuus koko yrityskannasta toimialoittain Helsingissä ja pääkaupunkiseudulla 2014 jatkuu**

Toimiala (TOL 2008)	Helsinki		Pääkaupunkiseutu	
	Henkilöstön lukumäärä	Osuus kaikista yrityksistä, %	Henkilöstön lukumäärä	Osuus kaikista yrityksistä, %
58 Kustannustoiminta	694	10,4	1 135	14,9
59 Elokuva- ja televisio-ohjelmatuotanto, musiikin kustantaminen	880	34,3	908	32,5
60 Radio- ja televisio-toiminta	528	68,4	550	68,5
61 Televiestintä	1 982	42,9	2 439	44,8
62 Ohjelmistot, konsultointi ja siihen liittyvä toiminta	6 357	39,0	9 818	36,8
63 Tietopalvelutoiminta	263	16,0	375	14,3
<b>K Rahoitus- ja vakuustustoiminta</b>	<b>8 091</b>	<b>44,3</b>	<b>9 114</b>	<b>40,8</b>
64,66 Rahoituspal+A87velut	7 649	48,7	8 670	48,9
65 Vakuutus-, jälleenvakuutus- ja eläkevakuustustoiminta	442	17,5	444	9,7
<b>L Kiinteistöalan toiminta</b>	<b>367</b>	<b>7,7</b>	<b>464</b>	<b>7,2</b>
68 Kiinteistöalan toiminta	367	7,7	464	7,2
681 Omien kiinteistöjen kauppa	34	13,0	34	10,7
682 Omien tai leasing-kiinteistöjen vuokraus ja hallinta	95	4,7	104	3,8
683 Kiinteistöalan toiminta palkkio- tai sopimusperusteisesti	238	9,7	326	9,7
<b>M Ammatillinen, tieteellinen ja tekninen toiminta</b>	<b>4 601</b>	<b>15,9</b>	<b>7 040</b>	<b>16,7</b>
70 Pääkonttorien toiminta; liikkeenjohdon konsultointi	1 364	22,2	1 490	16,2
71 Arkkitehti- ja insinööripalvelut; tekninen testaus ja analysointi	1 582	22,2	3 170	23,2
711 Arkkitehti- ja insinööripalvelut ja tekninen konsultointi	1 325	20,3	2 687	21,6
712 Tekninen testaus ja analysointi	257	42,3	483	39,0
73 Mainostoiminta ja markkinatutkimus	964	21,3	1 306	23,5
74 Muut erikoistuneet palvelut liike-elämälle	181	6,3	359	9,3
69, 72 , 75 Lakiasian palvelut ja tutkimus; Eläinlääkintä	510	6,2	715	7,2
<b>N Hallinto- ja tukipalvelutoiminta</b>	<b>6 325</b>	<b>20,7</b>	<b>10 917</b>	<b>24,7</b>
78 Työllistämistoiminta	1 840	14,0	2 061	12,7
79 Matkatoimistojen ja matkanjärjestäjien toiminta	641	52,1	726	40,9
80 Turvallisuus-, vartiointi- ja etsiväpalvelut	2 208	73,3	2 578	71,2
82 Hallinto- ja tukipalvelut liike-elämälle	971	32,6	1 181	32,1
77, 81 Vuokraustoiminta; kiinteistöhoito	664	6,5	4 372	23,3
<b>P Koulutus</b>	<b>39</b>	<b>1,8</b>	<b>113</b>	<b>3,8</b>
<b>Q Terveys- ja sosiaalipalvelut</b>	<b>1 120</b>	<b>10,7</b>	<b>1 896</b>	<b>12,0</b>
<b>S Muu palvelutoiminta</b>	<b>257</b>	<b>4,7</b>	<b>544</b>	<b>7,3</b>
<b>A-B, O, R,T, U, X Muu ja tuntematon</b>	<b>199</b>	<b>5,6</b>	<b>367</b>	<b>5,7</b>

## Laatuseroste

### Aineisto ja vertailtavuus

Aineisto on peräisin Tilastokeskuksen Yritys- ja toimipaikkarekisterin vuositilastosta. Aineisto kuvaa lähinnä liikeyritystoimintaa. Yritysrekisteriin tiedot kerätään pääasiassa kahdesta lähteestä: verohallinnon rekistereistä ja Tilastokeskuksen omista tiedusteluista. Vuotta 2014 koskevat tiedot eivät ole vertailukelpoisia vuotta 2012 ja sitä aiempia vuosia koskevien tietojen kanssa.

Yrityksellä tarkoitetaan yhden tai useamman henkilön yhdessä harjoittamaa taloudellista toimintaa, joka tähtää kannattavaan tulokseen. Yrityksiä ovat: ammatin- ja liikkeenharjoittajat, jotka toimivat omalla nimellään tai rekisteröidyllä toiminimellä; oikeushenkilöt (esim. osakeyhtiö, osuuskunta, säästöpankki, taloudellinen yhdistys ja avoin osakeyhtiö); julkiset rahoituslaitokset ja valtion liikelaitokset sekä kuntien liikelaitokset.

Yritysrekisterin vuositilastoon sisältyvät yritykset (ja toimipaikat), jotka ovat toimineet yli puoli vuotta tilastovuonna ja jotka ovat työllistäneet enemmän kuin puoli henkilöä tai joiden liikevaihto on ylittänyt vuosittain määritellyn tilastorajan (10 846 euroa vuonna 2013). Vuoden 2013 tiedoista alkaen mukaan on otettu lisäksi taserajan 170 000 euroa ylittävät yritykset. Samoin vuodesta 2013 lähtien mukaan luetaan myös kuntien liikelaitokset.

Yritystaulukot muodostetaan pääosin toimipaikkojen tiedoista. Alueellisissa tilastoissa yritys on viety jokaiselle alueelle, jolla sillä on toimipaikkoja. Henkilöstö ja liikevaihto lasketaan alueella (kunnassa) sijaitsevien toimipaikkojen tiedot summaamalla. Toimialana tilastoissa on aina yrityksen päätoimiala. Henkilöstön suuruusluokitus on muodostettu yrityksen kokonaishenkilöstöstä.

### Luokitukset

Henkilöstö sisältää sekä palkansaajat että yrittäjät. Henkilöstö on muutettu kokovuosityölliseksi siten, että esimerkiksi puolipäiväinen työntekijä vastaa puolta henkilöä ja kaksi puolivuotista työntekijää vastaa yhtä kokovuosityöllistä. Yritysrekisterin tiedusteluihin sisällyttömien yritysten henkilöstö on estimoitu palkkatietojen perusteella. Yrittäjien osalta yrittäjätyöpanokseksi lasketaan se työpanos, jonka yrityksen omistaja tai perheenjäsen on tehnyt yrityksessään ilman varsinaista palkkaa.

Liikevaihto on yritysten virallisten tilinpäätösten mukainen. Jos yrityksen tilikausi poikkeaa 12 kuukaudesta, mutta toiminta on jatkunut koko vuoden, niin liikevaihto ja myös muut tilinpäätöstiedot muunnetaan vastaamaan 12 kuukautta. Rahoitus- ja vakuutustoiminnalle ei tilastoida liikevaihtoa.

Toimiala on esitetty toimialaluokituksen 2008 mukaisesti. Toimialana tilastoissa on aina yrityksen päätoimiala.

Yritys lasketaan ulkomaismisteiseksi vain, jos yksittäisen ulkomaalaisen omistajatahon omistusosuus on yli 50 prosenttia. Esimerkiksi pörssiyrityksellä omistus saattaa jakautua usean ulkomaalaisen tahon kesken, mutta yhdenkään omistus ei ole yli 50 prosenttia. Edellä mainitussa tilanteessa yritys ei ole ulkomaalainen. Ulkomaalaisomisteisten yritysten omistajamaan päättelyssä on käytetty alkuperämaata (konsernin ylimpänä olevan yksikön maa tieto). Vuotta 2012 ja sitä aiempia vuosia koskevissa tilastoissa käytettiin sijoittajamaa tietoa (ts. sisälsi myös ns. väliemojen tietoja). Omistajamaista tilastoon on mukaan otettu tilastovuonna koko maan osalta henkilöstömäärältään kymmenen suurinta maata.

### Edelliset tiedot

Helsingin kaupungin tietokeskus, tilastoja 2015:19

- 2016:1 Helsingin seudun vieraskielisen väestön ennuste 2015–2030
- 2016:2 Population with foreign background in Helsinki 2015
- 2016:3 Toimitilamarkkinat Helsingissä ja pääkaupunkiseudulla syksyllä 2015
- 2016:4 Väestön ja väestönmuutosten ennakkotietoja Helsingin seudulla tammi–joulukuussa 2015
- 2016:5 Osakeasuntojen hinnat Helsingissä loka–joulukuussa 2015
- 2016:6 Työllisyys ja työttömyys Helsingissä 4. vuosineljänneksellä 2015
- 2016:7 Koulutuksesta valmistuneiden sijoittuminen työhön
- 2016:8 Asuntojen vuokrat Helsingissä loka–joulukuussa 2015
- 2016:9 Helsingiläisten aikuisten koettu terveys ja elintavat
- 2016:10 Rakentaminen Helsingissä 2015 sekä rakentamisen aikasarjoja
- 2016:11 Asuntojen vuokrat Helsingissä vuonna 2015
- 2016:12 Työmarkkinat Helsingissä 2015
- 2016:13 Yksityishenkilöiden tulot ja verot vuonna 2014
- 2016:14 65 vuotta täyttäneet Helsingissä
- 2016:15 Naiset ja miehet Helsingissä 2016
- 2016:16 Osakeasuntojen hinnat Helsingissä tammi–maaliskuussa 2016
- 2016:17 Rakentaminen Helsingissä vuoden 2016 ensimmäisellä neljänneksellä
- 2016:18 Väestön ja väestönmuutosten ennakkotietoja Helsingin seudulla tammi–maaliskuussa 2016
- 2016:19 Asuntojen vuokrat Helsingissä tammi–maaliskuussa 2016
- 2016:20 Työllisyys ja työttömyys Helsingissä 1. vuosineljänneksellä 2016
- 2016:21 Osakeasuntojen hinnat postinumeroalueittain Helsingissä 2005–2015
- 2016:22 Väestön koulutusrakenne Helsingissä
- 2016:23 Helsingin väestö vuodenvaihteessa 2015/2016 ja väestönmuutokset vuonna 2015
- 2016:24 Helsingin työttömyys alueittain vuoden 2015 lopussa
- 2016:25 Työllisyys ja työttömyys Helsingissä 2. vuosineljänneksellä 2016
- 2016:26 Osakeasuntojen hinnat Helsingissä huhti–kesäkuussa 2016
- 2016:27 Asuntojen vuokrat Helsingissä huhti–kesäkuussa 2016
- 2016:28 Väestön ja väestönmuutosten ennakkotietoja Helsingin seudulla tammi–kesäkuussa 2016
- 2016:29 Rakentaminen Helsingissä vuoden 2016 toisella vuosineljänneksellä
- 2016:30 Helsingin ja Helsingin seudun väestöennuste 2016–2050. Ennuste alueittain 2016–2026
- 2016:31 Helsingin kaupungin henkilöstön työtaturmat ja ammattitaudit vuonna 2015
- 2016:32 Asuntokuntien tulot ja verot Helsingissä 1995–2014

**TIEDUSTELUT**

Anu Henriksson, puh. 09 310 36520

**SÄHKÖPOSTI**

etunimi.sukunimi@hel.fi

**JULKAISIJA**

Helsingin kaupungin tietokeskus  
Osoite: PL 5500  
00099 Helsingin kaupunki

ISSN-L 1455-7231

ISSN 1796-721X