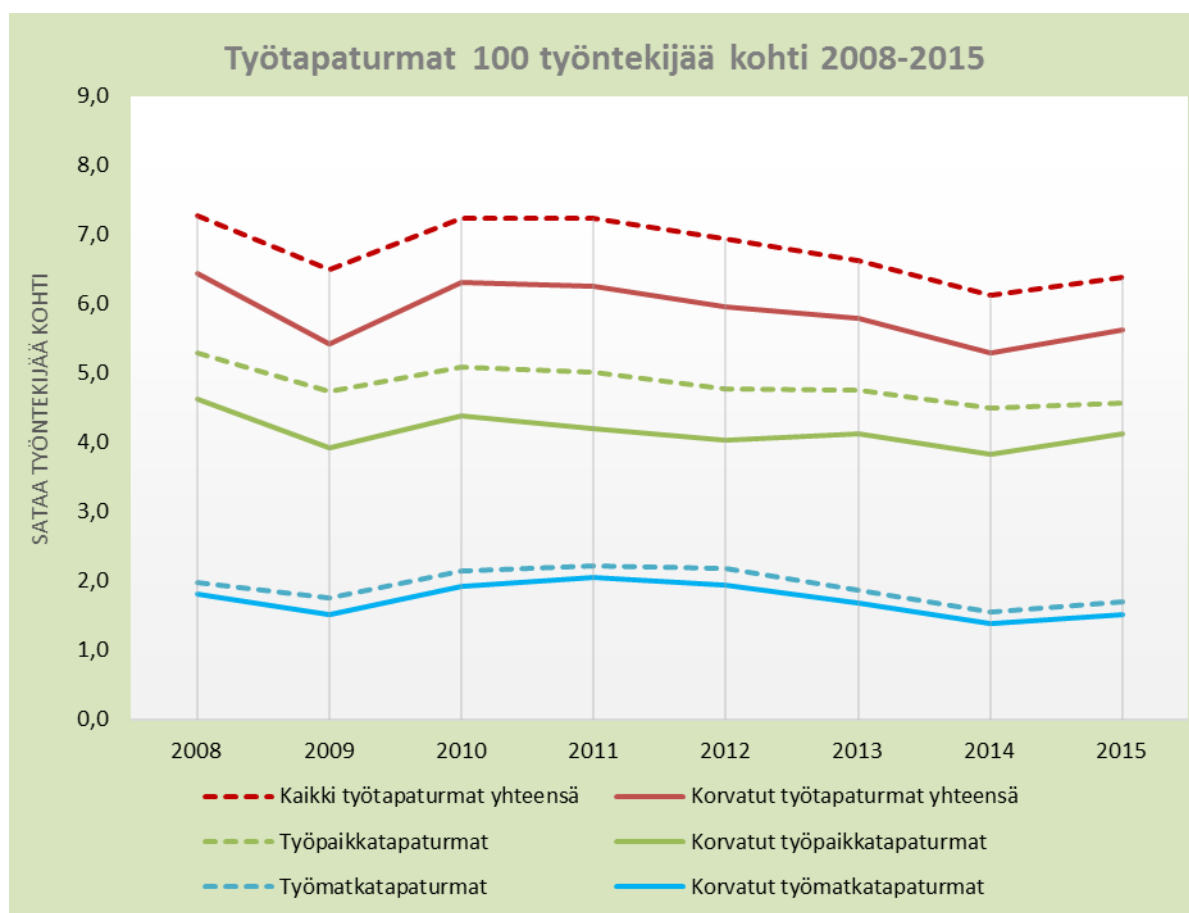


## Helsingin kaupungin henkilöstön työtaturmat ja ammattitaudit vuonna 2015

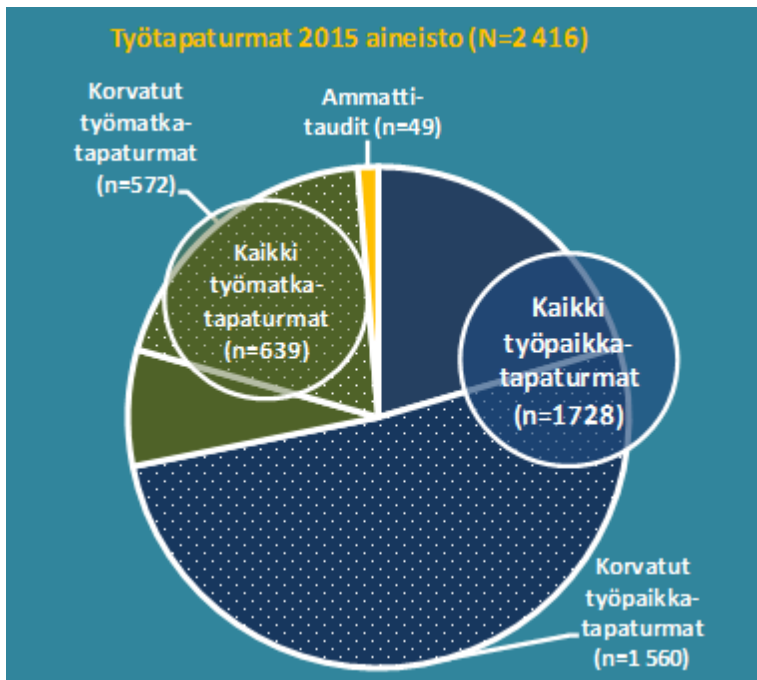


## Raportin sisältö

Työtapaturmat vuonna 2015 - aineisto ja raportin rakenne .....	2
Työtapaturmien kokonaismäärä 2015 ja kehitys vuodesta 2008 .....	3
Työpaikkatapaturmat 2015 .....	4
Työtapaturmataajuus laskenut vuodesta 2008 .....	4
Useimmissa virastoissa ja laitoksissa vain pieni työpaikkatapaturmariski .....	9
Työpaikkatapaturmien olosuhteet ja seuraukset .....	12
Sattumisolosuhteissa ja seurauksissa näkyy työn luonne .....	15
Työmatkatapaturmat 2015 .....	18
Työmatkatapaturmat virastoissa ja liikelaitoksissa .....	21
Työmatkatapaturmien olosuhteet ja seuraukset .....	24
Ammattitautiepäilyt .....	28
Tiivistelmä .....	29
Lähteitä .....	30
Liitteet .....	31
Raportissa esiintyviä käsitteitä .....	38
Laatuseloste .....	39

## Työtäpaturmat vuonna 2015 - aineisto ja raportin rakenne

Helsingin kaupungin kaikki työntekijät on vakuutettu työtäpaturman varalta vahinkovakuutusyhtiö OP Vakuutus Oy:ssa. Tässä raportissa esitetään kaupungin henkilöstölle vuonna 2015 tapahtuneet työtäpaturmat. Raportin tiedot, mukaan lukien taulukot ja kuviot, on tuotettu<sup>1</sup> vakuutusyhtiön kokoamasta data-aineistosta, joka perustuu työtäpaturma- ja ammattitauti-ilmoituslomakkeisiin. Vuoden 2015 työtäpaturma-aineisto koostuu kaikkiaan 2 416 vakuutusyhtiöön tehdystä ilmoituksesta. Ilmoituksista 1 728 koski työpaikka-täpaturmia, 639 työmatkatäpaturmia ja 49 ammattitautia. Työpaikkatäpaturmista 90,2 prosenttia eli 1 560 täpaturmaa johti rahallisiin korvauksiin. Työmatkatäpaturmista vastaava osuus oli 89,5 prosenttia eli 572 täpaturmaa (kuva 1).



Kuva 1 Työtäpaturmat 2015 raportin aineiston rakenne

Raportin alussa esitetään **yleiskuva** vuonna 2015 tapahtuneista työtäpaturmista sekä täpaturmien lukumäärän kehitys suhteessa henkilöstömäärään ja tehtyihin työtunteihin. **Tämän jälkeen raportissa käsitellään vain täpaturmavakuutuksen korvaamia täpaturmia.** Ensin tarkastellaan **korvattuja työpaikkatäpaturmia** ja niiden kehitystrendiä koko organisaatiossa sekä kaupungin virastoissa ja liikelaitoksissa. Tässä yhteydessä kuvataan myös työpaikkatäpaturmien sattumisolosuhteita ja seurauksia. **Korvatut työmatkatäpaturmat** esitetään vastaavin tiedoin omana kokonaisuutenaan työpaikkatäpaturmien jälkeen. Viimeisenä on lyhyt kooste vuoden 2015 **ammattitautiepäilyistä**. Tekstissä esiintyvien käsitteiden selitykset löytyvät raportin lopusta.

<sup>1</sup> Raportin korvattuja työpaikkatäpaturmia koskevat tiedot perustuvat 30.4.2016 poimittuun aineistoon. Tähän aineistoon on lisätty 31.5.2016 poimitut tiedot työtäpaturmista, joista ei ole maksettu korvauksia. Kaikkien työtäpaturmien (korvatut ja ei-korvatut) osalta tilaika 1/2015-5/2016 ja sattumisaika 1/2015-12/2015 on sama.

## Työtaturmien kokonaismäärä 2015 ja kehitys vuodesta 2008

Työtaturmien kokonaismäärän vaihtelu on monen tekijän yhteisvaikutusta. Yleinen taloudellinen tilanne, työntekijöiden ja tehtyjen työtuntien määrä, sää- ja keliolosuhteet muun muassa vaikuttavat oleellisesti työtaturmien esiintymiseen. Vuonna 2015 Helsingin kaupungin henkilöstön työtaturmailmoituksia<sup>2</sup> tehtiin vakuutusyhtiölle kaikkiaan 2 367 kappaletta. Niistä 1 728 tapahtui työssä tai työstä johtuvissa olosuhteissa ja 639 kodin ja työpaikan välisellä alueella. Tapaturmavakuutuslaitosten Liiton (TVL) kokoamien työtaturmatilastojen valossa työtaturmat ovat Suomessa ja kuntasektorilla tällä vuosikymmenellä vähentyneet, vaikka työtaturmien lukumäärä ja tapaturmataajuus (ks. s.38) kääntyivätkin lievään nousuun vuonna 2015 (TVL 2015). Helsingin kaupungin henkilöstön työtaturmatilastossa suuntaus on samankaltainen (taulukko 1 ja kuva 2). Työpaikoilla ja työmatkoilla tapahtuneiden tapaturmien kokonaismäärä on pienempi kuin vuosina 2008-2014. Tapaturmien määrä suhteessa henkilöstömäärään ja tehtyihin työtunteihin<sup>3</sup> on pienempi kuin vuosina 2008-2013, mutta hieman suurempi kuin edellisvuonna.

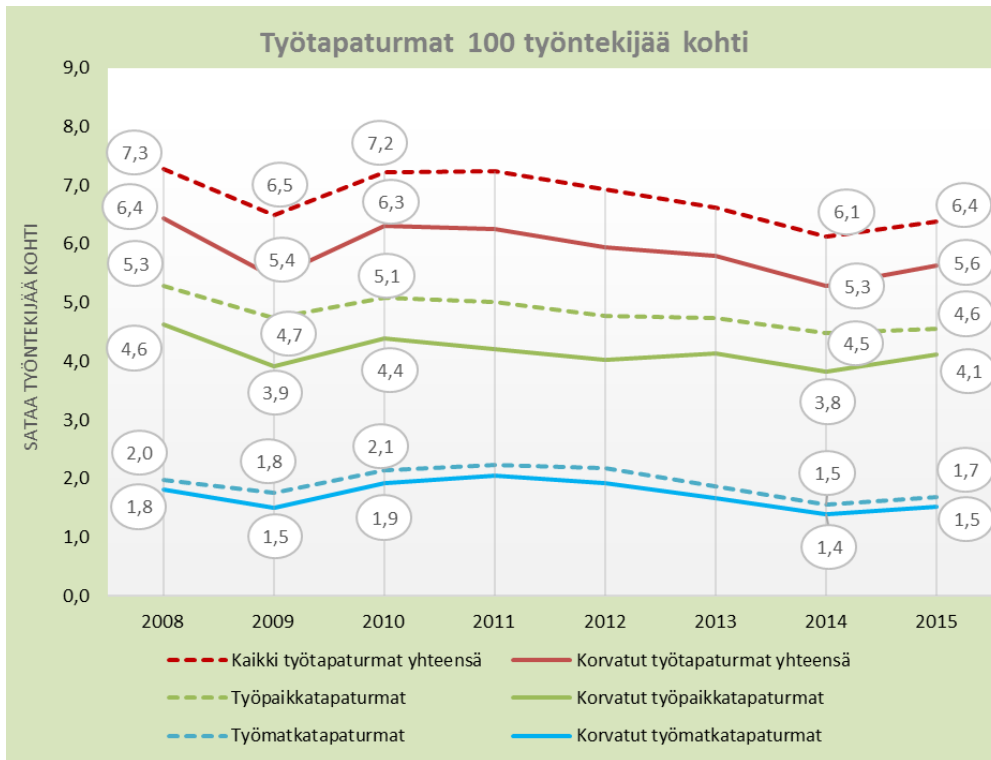
Työtaturmat vuosina 2008-2015										
Kaikki työtaturmat	2008	2009	2010	2011	2012	2013	2014	2015*	Muutos edellisestä vuodesta	Muutos vuodesta 2008
Työtaturmat	2 830	2 578	2 832	2 854	2 785	2 655	2 434	2 367	-67	-463
Työpaikkatapaturmat	2 059	1 880	1 994	1 977	1 913	1 905	1 810	1 728	-82	-331
Työmatkatapaturmat	771	698	838	877	872	750	624	639	15	-132
<b>Sataa työntekijää kohti</b>										
Työtaturmat	7,3	6,5	7,2	7,2	6,9	6,6	6,0	6,2	0,2	-1,0
Työpaikkatapaturmat	5,3	4,7	5,1	5,0	4,8	4,7	4,5	4,6	0,1	-0,7
Työmatkatapaturmat	2,0	1,8	2,1	2,2	2,2	1,9	1,5	1,7	0,1	-0,3
<b>Miljoonaa tehtyä työtuntia kohti (tapaturmataajuus)</b>										
Työtaturmat	49,7	43,0	46,7	47,3	45,3	43,3	39,4	41,4	2,1	-8,3
Työpaikkatapaturmat	36,2	31,4	32,9	32,8	31,1	31,1	29,3	30,3	1,0	-5,9
Työmatkatapaturmat	13,5	11,7	13,8	14,5	14,2	12,2	10,1	11,2	1,1	-2,4
<b>Korvauksiin johtaneet työtaturmat</b>										
Työtaturmat	2 503	2 157	2 471	2 464	2 388	2 327	2 104	2 132	28	-371
Työpaikkatapaturmat	1 801	1 559	1 718	1 658	1 614	1 656	1 545	1 560	15	-241
Työmatkatapaturmat	702	598	753	806	774	671	559	572	13	-130
<b>Sataa työntekijää kohti</b>										
Työtaturmat	6,4	5,4	6,3	6,2	6,0	5,8	5,3	5,6	0,3	-0,8
Työpaikkatapaturmat	4,6	3,9	4,4	4,2	4,0	4,1	3,8	4,1	0,3	-0,5
Työmatkatapaturmat	1,8	1,5	1,9	2,0	1,9	1,7	1,4	1,5	0,1	-0,3
<b>Miljoonaa tehtyä työtuntia kohti (tapaturmataajuus)</b>										
Työtaturmat	44,0	36,0	40,8	40,9	38,9	37,9	34,0	37,3	3,3	-6,6
Työpaikkatapaturmat	31,6	26,0	28,4	27,5	26,3	27,0	25,0	27,3	2,3	-4,3
Työmatkatapaturmat	12,3	10,0	12,4	13,4	12,6	10,9	9,0	10,0	1,0	-2,3
Henkilöstön määrä 31.12.	38 915	39 687	39 198	39 438	40 129	40 139	40 350	37 876	-2 474	-1 093
Tehdyt työtunnit*	56 936 056	59 907 793	60 581 823	60 292 586	61 421 172	61 321 135	61 840 385	57 118 592	-4 721 794	182 536

\*) Vuodesta 2015 alkaen Helenin työtunnit eivät enää ole mukana. Helen yhtiöityi vuoden 2015 alussa.

### Taulukko 1 Helsingin kaupungin henkilöstön työtaturmat 2008–2015

<sup>2</sup> Ammattitaudit ja ammattitautiepäilyt eivät ole mukana tässä tarkastelussa.

<sup>3</sup> Helsingin kaupunki ei tilastoi tehtyjä työtunteja. Tehdyt työtunnit on laskettu henkilötyövuosista (oletuksella 7,5 tuntia /päivä), joista on poistettu lomat ja muut poissaolot. Poikkeuksena Helsingin Energia, jonka tehdyt työtunnit on yhdistetty laskelmaan vuoteen 2014 asti. Helsingin Energia, nyk. Helen, yhtiöityi vuoden 2015 alussa eikä ole enää mukana laskelmissa. Sen seurauksena myös henkilöstön kokonaismäärä on laskenut.



Kuva 2 Työtapaturmat 100 työntekijää kohti 2008–2015

## Työpaikkatapaturmat 2015

### Työtapaturmataajuus laskenut vuodesta 2008

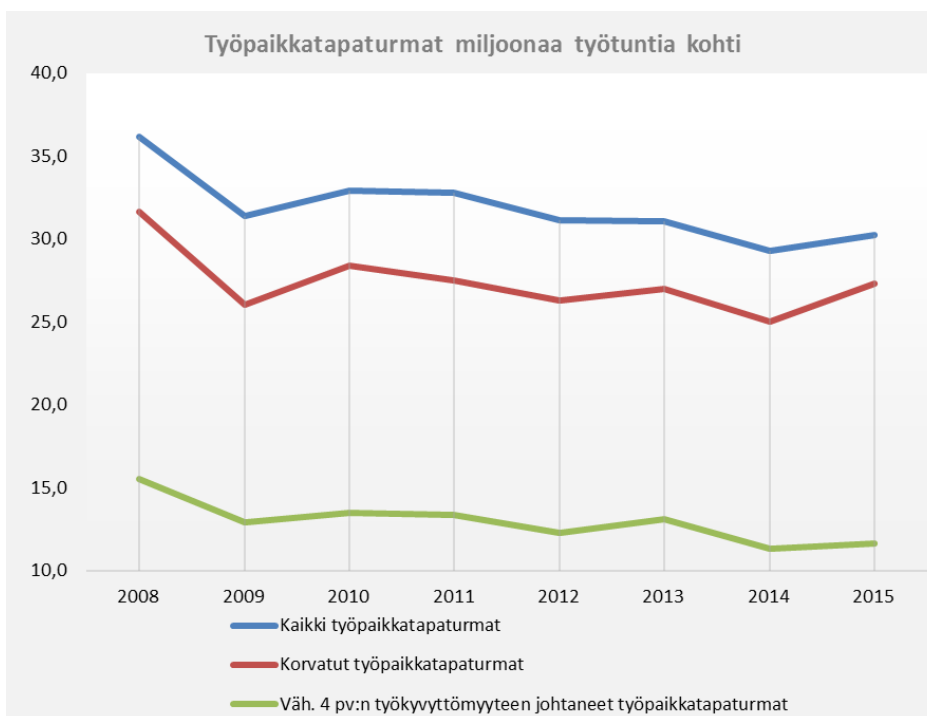
**Korvauksiin johtaneita työpaikkatapaturmia** oli vuonna 2015 yhteensä 1 560, mikä on hieman enemmän kuin edellisellä vuonnalla. Työn riskin havainnollistamiseksi tapaturmamäärät on suhteutettu tehdyn työn määrään nk. tapaturmataajuus -lukuarvolla. Tapaturmataajuus kertoo ilmoitettujen työpaikkatapaturmien lukumäärän miljoonaa tehtyä työtuntia<sup>4</sup> kohti. Vuonna 2015 korvattujen työpaikkatapaturmien taajuus oli 27,3, edellisellä vuonnalla 25,0, vuonna 2010 28,4 ja vuonna 2008 se oli 31,6. Taajuusarvo on noussut edellisestä vuodesta noin yhdeksän prosenttia, laskenut vuodesta 2010 melkein neljä prosenttia ja vuodesta 2008 13,6 prosenttia. Työkyvyttömyyspäiviin johtaneissa tapaturmien työpaikkatapaturmataajuus oli vuonna 2015 11,7. Edellisestä vuodesta se on noussut kolme ja puoli prosenttia, mutta laskenut vuodesta 2010 noin 13 prosenttia ja vuodesta 2008 24,5 prosenttia. (taulukko 2 ja kuva 3).

<sup>4</sup> Helsingin kaupunki ei tilastoi tehtyjä työtunteja. Tehdyt työtunnit on laskettu henkilötyövuosista (oletuksella 7,5 tuntia /päivä), joista on poistettu lomat ja muut poissaolot. Poikkeuksena Helsingin Energia, jonka tehdyt työtunnit on yhdistetty laskelmaan vuoteen 2014 asti. Helsingin Energia, nykyinen Helen, yhtiöityi vuoden 2015 alussa eikä ole enää mukana laskelmissa.

$$\text{Tapaturmataajuus} = \frac{\text{tapaturmien lukumäärä}}{\text{tehdyt työtunnit}} \times 1\,000\,000$$

	Työpaikkatapaturmat milj. tehtyä työtuntia kohti								
	2015			2014			2008		
	Lkm	%	Taajuus	Lkm	%	Taajuus	Lkm	%	Taajuus
Kaikki työpaikkatapaturmat	1 728	100,0	<b>30,3</b>	1 810	100,0	<b>29,3</b>	2 059	100,0	<b>36,2</b>
Korvatut työpaikkatapaturmat	1 560	90,3	<b>27,3</b>	1 545	85,4	<b>25,0</b>	1 801	87,5	<b>31,6</b>
Väh. 4 pv:n työkyvyt. johtaneet korvatut työpaikkatapaturmat	666	42,7	<b>11,7</b>	701	45,4	<b>11,3</b>	885	49,1	<b>15,5</b>

Taulukko 2 Työpaikkatapaturmat ja -taajuudet 2008, 2014 ja 2015



Kuva 3 Työpaikkatapaturmataajuudet 2008–2015

Tapaturmavakuutusliiton kokoamien tietojen mukaan kaikkien palkansaajien työpaikkatapaturmien taajuus on Suomessa pitkällä aikavälillä loivassa laskussa, vaikka työtapaturmat ja tapaturmataajuus kääntyivätkin lievään nousuun vuonna 2015. Helsingin kaupungin henkilöstön työpaikkatapaturmatilanne on suunnilleen samalla tasolla kuin kuntasektorilla yleensä. Tuorein vertailutieto on vuodelta 2014, jolloin kuntasektorin korvattujen työpaikkatapaturmien taajuus oli 22,8, vuonna 2013 se oli 24,2 ja vuonna 2012 23,7. Taajuusarvon laskentaan vaikuttaa muun muassa se, missä määrin tilapäinen henkilöstö ja esimerkiksi opiskelijat ja koululaiset huomioidaan henkilöstömäärissä, joten taajuuksien lukuarvojen vertailua ei suoraan voi tehdä. Oleellista onkin yleinen kuntasektorin ja Helsingin kaupungin työpaikkatapaturmien erilainen kehityssuunta: kuntien ja kuntayhtymien työtapaturmien yleinen trendi on pidemmällä aikavälillä ollut kasvava, Helsingissä laskeva. (vrt. TVL 2015).

Helsingin kaupungin vuoden 2015 työpaikkatapaturmista maksettiin rahallisia korvauksia yhteensä melkein 1,7 miljoonaa euroa. Keskimääräinen korvaus oli 1 085 euroa, alimmillaan korvauksia maksettiin 9 euroa ja enimmillään 26 000 euroa. Vaikka työpaikkatapaturmien lukumäärät ovat vähentyneet, ovat tapaturmista suoritettut korvaukset<sup>5</sup> pysyneet likimain samansuuruisina vuodesta 2008 lähtien lukuun ottamatta vuoden 2009 sekä 2015 alenemaa. Kun otetaan huomioon kustannusten reaaliarvossa tapahtunut muutos, ovat työpaikkatapaturmien korvaukset vähentyneet 25 prosenttia vuodesta 2008. Hieman yli 40 prosenttia maksetuista korvauksista oli alle 250 euron suuruisia. Yli tuhannen euron korvauksiin johti kaikista maksetuista työpaikkatapaturmista joka viides. Vuodesta 2008 suurimmat, yli 5 000 euron korvauksiin johtaneet tapaturmat ovat hieman vähentyneet (taulukot 3 ja 4, kuva 4).

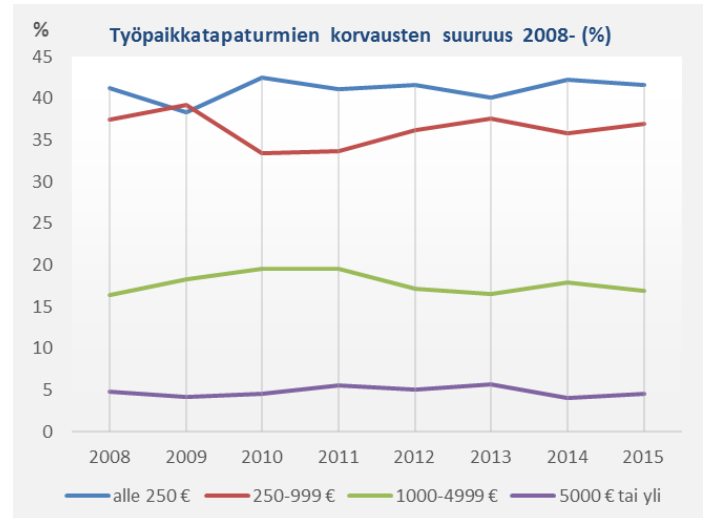
Työpaikkatapaturmista maksetut korvaukset (lkm ja €)										
Työpaikkatapaturmat					Korvaukset (€)			Korvaukset vuoden 2015 rahan arvolla(€)**		
	Työpaikka- tapaturmat lkm	Rahallisiin korvauksiin johtaneet työpaikka- tapaturmat lkm	Korvatut työpaikka- tapaturmat 100 työn- tekijää kohti	Korvatut työpaikka- tapaturmat milj. työtuntia kohti*	Korvauk- set yhteensä (€)	Korvaus kaikkia työpaikka- tapaturmia kohti (€)	Korvaus korvattuja työpaikka- tapaturmia kohti (€)	Korvaukset yhteensä (€)	Korvaus kaikkia työpaikka- tapaturmia kohti (€)	Korvaus korvattuja työpaikka- tapaturmia kohti (€)
2015	1 728	<b>1 560</b>	4,1	27,3	1 693 229	980	1 085	1 693 229	980	1 085
2014	1 810	<b>1 545</b>	3,8	25,0	1 869 395	1 033	1 210	1 865 656	1 031	1 208
2013	1 905	<b>1 656</b>	4,1	27,0	2 038 953	1 070	1 231	2 055 876	1 079	1 241
2012	1 913	<b>1 614</b>	4,0	26,3	1 951 982	1 020	1 209	1 997 268	1 044	1 237
2011	1 977	<b>1 658</b>	4,2	27,5	2 081 553	1 053	1 255	2 189 794	1 108	1 321
2010	1 994	<b>1 718</b>	4,4	28,4	1 788 026	897	1 041	1 946 267	976	1 133
2009	1 880	<b>1 559</b>	3,9	26,0	1 520 536	809	975	1 675 174	891	1 075
2008	2 059	<b>1 801</b>	4,6	31,6	2 062 005	1 001	1 145	2 271 917	1 103	1 261
Muutos %										
2014-2015	-4,5	<b>1,0</b>	7,6	9,3	-9,4	-5,1	-10,3	-9,2	-4,9	-10,1
2013-2014	-5,0	<b>-6,7</b>	-7,2	-7,5	-8,3	-3,5	-1,7	-9,3	-4,5	-2,7
2012-2013	-0,4	<b>2,6</b>	2,6	2,8	4,5	4,9	1,8	2,9	3,4	0,3
2011-2012	-3,2	<b>-2,7</b>	-4,3	-4,4	-6,2	-3,1	-3,7	-8,8	-5,7	-6,3
2010-2011	-0,9	<b>-3,5</b>	-4,1	-3,0	16,4	17,4	20,6	12,5	13,5	16,6
2009-2010	6,1	<b>10,2</b>	11,6	9,0	17,6	10,9	6,7	16,2	9,5	5,4
2008-2009	-8,7	<b>-13,4</b>	-15,1	-17,7	-26,3	-19,2	-14,8	-26,3	-19,2	-14,8
2008-2015	-16,1	<b>-13,4</b>	-11,0	-13,7	-17,9	-2,2	-5,2	-25,5	-11,2	-14,0
*) Vuodesta 2015 alkaen Helenin työtunnit eivät enää ole mukana. Helen yhtiöityi vuoden 2015 alussa.										
**) Rahanarvokerroin: Suomen virallinen tilasto (SVT): Kuluttajahintaindeksi.										

Taulukko 3 Työpaikkatapaturmista maksetut korvaukset 2008–2015

<sup>5</sup> Korvaukset sisältävät mm. tapaturmavakuuslain (608/1948) mukaisen päivärahan, sairaanhoidon, lääkkeitä, hoitotarvikkeita ja apuvälineitä, mainitun lain mukaisen sairaanhoitoon sisältyvät fyysisen hoidon aikaisen ansionmenetyksen sekä muut laissa mainitut korvaukset (ks. tapaturmavakuuslaki).

Työpaikkatapaturmien korvausten suuruus			
	Työpaikka- tapaturmat lkm	100 työntekijää kohti	% tapa- turmista
Yhteensä	1 728	4,6	100,0
Ei korvauksia	168	0,4	9,7
Korvauksia maksettu	1 560	4,1	90,3
Korvausten suuruus:			100,0
alle 100 €	269	0,7	17,2
100 - 249 €	381	1,0	24,4
250 - 499 €	284	0,7	18,2
500 - 999 €	292	0,8	18,7
1000 - 4999 €	263	0,7	16,9
5000 - 19 999 €	68	0,2	4,4
Vähintään 20 000 €	3	0,0	0,2

Taulukko 4 Työpaikkatapaturmat maksettujen korvausten suuruuden mukaan 2015



Kuva 4 Työpaikkatapaturmat maksettujen korvausten suuruuden mukaan 2008–2015

**Työtapaturmien vakavuus** luokitellaan tapaturmasta aiheutuneen työkyvyttömyyden keston mukaan. Vakuutusyhtiön korvaamia työpaikkatapaturmista aiheutuneita työkyvyttömyyspäiviä oli vuonna 2015 kaikkiaan 12 193 (ks. taulukko 6, s.9). Päivien kokonaismäärä on vuosittain vaihdellut, mutta suunta on kokonaisuutena ollut laskeva. Vuodesta 2014 korvattujen työkyvyttömyyspäivien kokonaismäärä väheni 2,6 prosenttia ja vuodesta 2012 ne ovat vähentyneet noin kymmenen prosenttia.

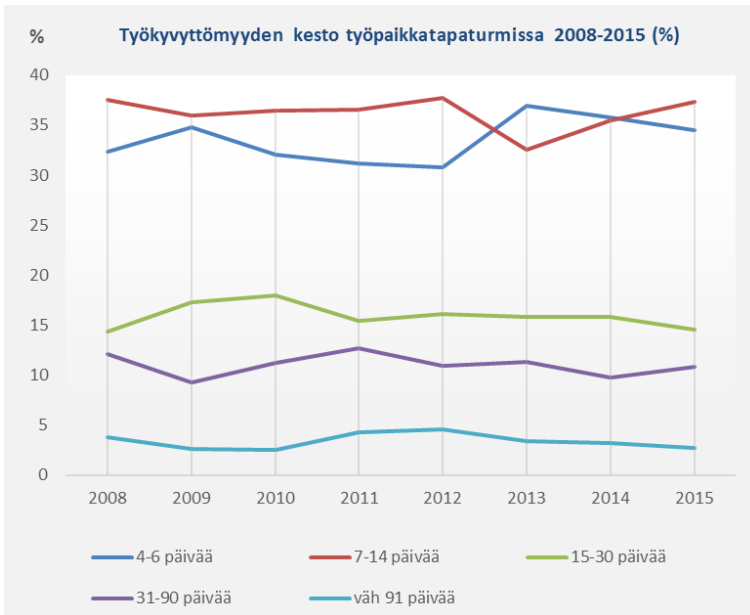
EU:n tilastovirasto Eurostatin vertailuarvoksi suosittelema vähintään neljän päivän työkyvyttömyysraja täyttyi vuonna 2015 Helsingin kaupungilla 666 työpaikkatapaturmassa. Tätä lyhempiä työkyvyttömyysjaksoja korvattiin 103 tapaturmassa. Puolet tapaturmista (50,7 %) oli sellaisia, joista ei aiheutunut lainkaan työkyvyttömyyspäiviä. Keskimääräinen työpaikkatapaturman työkyvyttömyysjakso oli kestoaltaan 8 päivää, yli neljän päivän työkyvyttömyysjaksoissa 18 päivää. Kaikissa korvatuissa työpaikkatapaturmissa tyypillisin työkyvyttömyysjakso vaihteli pituudeltaan neljästä päivästä kahteen viikkoon (taulukko 5).

Työkyvyttömyyden kesto työpaikkatapaturmissa			
	Työpaikka- tapaturmat lkm	100 työn- tekijää kohti	% tapa- turmista
Yhteensä	1 560	4,1	100,0
Ei korvattuja päiviä	791	2,1	50,7
Päiviä korvattu	769	2,0	49,3
Korvattuja päiviä:			100,0
3 päivää	103	0,3	13,4
4–6 päivää	230	0,6	29,9
7–14 päivää	249	0,7	32,4
15–30 päivää	97	0,3	12,6
31–90 päivää	72	0,2	9,4
Vähintään 91 pv	18	0,0	2,3

Taulukko 5 Työpaikkatapaturmat korvattujen työkyvyttömyyspäivien keston mukaan 2015



Tapaturmavakuutuslaitosten liiton kokoamien työtapaturmatilastojen mukaan vähintään neljän päivän työkyvyttömyyteen johtaneiden kaikkien palkansaajien työpaikkatapaturmien taajuus oli vuonna 2014 noin 11,3, ja taajuusluku on yleisesti Suomessa ollut laskeva (TVL 2015). Helsingin kaupungin henkilöstön vastaava luku oli 11,7, mikä on 3,5 prosenttia enemmän kuin edellisellä vuotena. Kaupungin henkilöstön työtapaturma-aineistoissa lyhempien, 4-6 päivän mittaisten työkyvyttömyysjaksojen osuus on viime vuosina lievästi lisääntynyt. Pisimpien, yli 30 päivän työkyvyttömyysjaksojen osuus on pysynyt suunnilleen samansuuruisena jo pitkään. (kuvat 5 ja 6).



**Kuva 5 Työpaikkatapaturmat korvattujen työkyvyttömyyspäivien keston mukaan 2008–2015**



**Kuva 6 Työpaikkatapaturmissa korvatut väh. 4 päivän työkyvyttömyysjaksojen lukumäärät ja -taajuudet 2008–2015**

## Useimmissa virastoissa ja laitoksissa vain pieni työpaikkatapaturmariski

Henkilöstön määrään suhteutettuna työpaikkatapaturmia oli vuonna 2015 eniten pelastuslaitoksessa, Korkeasaaren Eläintarhassa, rakentamispalvelussa (STARA), liikuntavirastossa ja nuorisosiainkeskuksessa. Suhteessa tehdyn työn määrään työpaikkatapaturmariski on kaupungin keskimääräistä tasoa suurempi pelastuslaitoksessa ja rakentamispalvelussa (STARA).

Vakavampia, yli neljä työkyvyttömyyspäivää aiheuttaneita työpaikkatapaturmia tapahtui suhteellisesti eniten pelastuslaitoksen, rakentamispalvelun (STARA), liikuntaviraston, palvelukeskuksen ja liikennelaitoksen (HKL) henkilöstölle. Alle viisi rahallisiin korvauksiin johtanutta työpaikkatapaturmaa oli yli sadan työntekijän virastoista kaupunginorkesterissa, kaupunginsuunnitteluvirastossa, kulttuurikeskuksessa, rakennusvalvontavirastossa, työterveyskeskuksessa ja ympäristökeskuksessa. Suomenkielisessä työväenopistossa ei vuonna 2015 tapahtunut yhtään korvauksiin johtanutta työpaikkatapaturmaa. Koko kaupungin keskimääräistä tasoa suuremmiksi tapaturmakohtaiset kustannukset nousivat mm. liikuntaviraston, pelastuslaitoksen, rakennusviraston ja kaupunginkanslian työpaikkatapaturmissa (taulukko 6).

Työpaikkatapaturmat isoissa virastoissa/laitoksissa <sup>1</sup> (väh. 5 tapaturmaa)										
Henkilöstö	Tapaturmat, lukumäärä			Korvatut päivät yhteensä	Vähintään 4 päivän poissaoloon johtaneet tapaturmat			Korvaukset, euroa		
	Lkm	100 työntek. kohti	Milj. työtuntia kohti		Lkm	100 työntek. kohti	Milj. työtuntia kohti	Yhteensä	per tapaturma lkm	
HKL	1 021	57	5,6	34,9	504	24	2,4	14,7	69 625	1 221
Kaupunginkanslia	597	6	1,0	6,7	53	4	0,7	4,5	10 009	1 668
Kaupunginkirjasto	538	9	1,7	11,1	10	...	...	...	2 108	234
Kiinteistövirasto	467	10	2,1	14,0	38	4	0,9	5,6	5 817	582
Liikuntavirasto	500	33	6,6	36,3	459	14	2,8	15,4	81 701	2 476
Nuorisosiainkeskus	387	23	5,9	35,0	96	9	2,3	13,7	13 239	576
Opetusvirasto	6 394	197	3,1	23,4	849	45	0,7	5,3	178 063	904
Palvelukeskus	1 500	82	5,5	38,7	1 123	40	2,7	18,9	95 861	1 169
Pelastuslaitos	668	48	7,2	47,5	526	29	4,3	28,7	83 545	1 741
Rakennusvirasto	479	13	2,7	17,9	123	5	1,0	6,9	22 497	1 731
Sosiaali- ja terveysvirasto	15 946	625	3,9	27,4	4 213	284	1,8	12,4	559 665	895
STARA (Rakentamispalvelu)	1 464	104	7,1	43,2	1 186	56	3,8	23,2	153 988	1 481
Taloushallintopalvelu	387	8	2,1	14,0	15	...	...	...	4 063	508
Varhaiskasvatusvirasto	5 837	280	4,8	35,7	2 456	125	2,1	15,9	314 772	1 124
<b>Helsingin kaupunki yhteensä</b>	<b>37 876</b>	<b>1 560</b>	<b>4,1</b>	<b>27,3</b>	<b>12 193</b>	<b>666</b>	<b>1,8</b>	<b>11,7</b>	<b>1 693 228</b>	<b>1 085</b>

<sup>1</sup> Taulukossa mukana virastot ja laitokset, joissa on vähintään sata työntekijää  
(...) = havaintoja on alle 3

Taulukko 6 Korvauksia aiheuttaneet työpaikkatapaturmat ja maksetut korvaukset yli sadan työntekijän virastossa/liikelaitoksessa 2015

Tehdyn työn määrään suhteutettu kolmen vuoden keskiarvotarkastelu osoittaa ensinnäkin sen, että työpaikkatapaturmariski on useimmissa kaupungin virastoissa ja liikelaitoksissa varsin pieni. Ajallinen seuranta osoittaa myös, että riskitaso ei nopeasti muutu. Tulosten perusteella nähdään myös, että hyvään suuntaan on edetty isoista, yli sadan työntekijän virastoista ja liikelaitoksista etenkin rakentamispalvelun (STARA), palvelukeskuksen, pelastuslaitoksen, liikuntaviraston ja liikennelaitoksen (HKL) organisaatioissa, vaikka tapaturmariski on niissä edelleen kaupungin keskimääräistä tasoa korkeampi. Nuorisosiainkeskuksessa ja Rakennusvirastossa tapaturmariski on viime vuosina lisääntynyt. (taulukko 7 ja kuva 7).

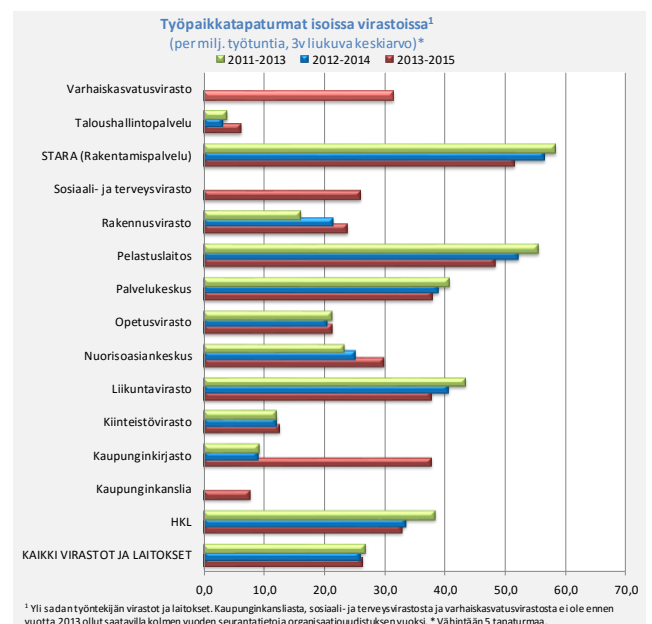
Tarkastelussa käytetty kolmen vuoden liukuva keskiarvoluku tasaa hieman pienempien yksiköiden tuloksissa esiintyvää satunnaisvaihtelua. Tässäkin arviointimenetelmässä pienempien virastojen ja liikelaitosten yksittäiset tapaturmat heijastuvat suoraan tulostasoon koska tapahtumien kokonaislukumäärät ovat näissä yksiköissä pienet. Tulosten tulkintaa on siis aiheellista tehdä harkiten; useimmat tuloksissa havaittavat muutokset selittynevät pääosin henkilöstömäärän muutoksilla. Kokonaisuutena voi kuitenkin todeta, että työtaturmariski on pienissä virastoissa ylipäättään pieni, ja tapahtuneet muutokset ovat pääsääntöisesti myönteiset. Asuntotuotantotoimistossa, ruotsinkielisessä työväenopistossa ja tarkastusvirastossa ei vuonna 2015 tapahtunut yhtään työpaikkatapaturmaa. Korkeasaaren Eläintarhassa on työpaikkatapaturmien esiintyvyys työn luonteen vuoksi keskimääräistä suurempaa, mutta sielläkään tapaturmat eivät ole lukumääräisesti lisääntyneet merkittävästi vuoden 2011 jälkeen. (Taulukko 8 ja kuva 8).

Työpaikkatapaturmat isoissa virastoissa/laitoksissa <sup>1</sup> (milj. työtuntia kohti, 3v liukuva keskiarvo)*				
	Milj. työtuntia kohti			2013-2015 Ikm yhteensä
	2011-2013	2012-2014	2013-2015	
HKL	38,5	33,6	33,0	160
Kaupunginkanslia	-	-	7,9	17
Kaupunginkirjasto	9,3	9,3	10,1	25
Kiinteistövirasto	12,2	12,2	12,7	27
Liikuntavirasto	43,6	40,7	37,9	102
Nuorisosiainkeskus	23,4	25,2	30,0	58
Opetusvirasto	21,4	20,5	21,4	625
Palvelukeskus	40,9	39,0	38,1	410
Pelastuslaitos	55,6	52,3	48,4	146
Rakennusvirasto	16,3	21,7	23,9	51
Sosiaali- ja terveysvirasto	-	-	26,1	1779
STARA (Rakentamispalvelu)	58,4	56,7	51,6	383
Taloushallintopalvelu	4,0	3,4	6,3	10
Varhaiskasvatusvirasto	-	-	31,5	730
<b>Kaikki virastot ja laitokset</b>	<b>26,9</b>	<b>26,1</b>	<b>26,4</b>	<b>4761</b>

<sup>1</sup> Yli sadan työntekijän virastot ja laitokset. Kaupunginkansliasta, sosiaali- ja terveysvirastosta ja varhaiskasvatusvirastosta ei ole ennen vuotta 2013 ollut saatavilla kolmen vuoden seurantatietoja organisaatiouudistuksen vuoksi.

\* Vähintään 5 tapaturmaa.

**Taulukko 7 Yli sadan työntekijän virastoissa tapahtuneet työpaikkatapaturmat miljoonaa työtuntia kohti 3 vuoden liukuvalla keskiarvolla 2011–2015**



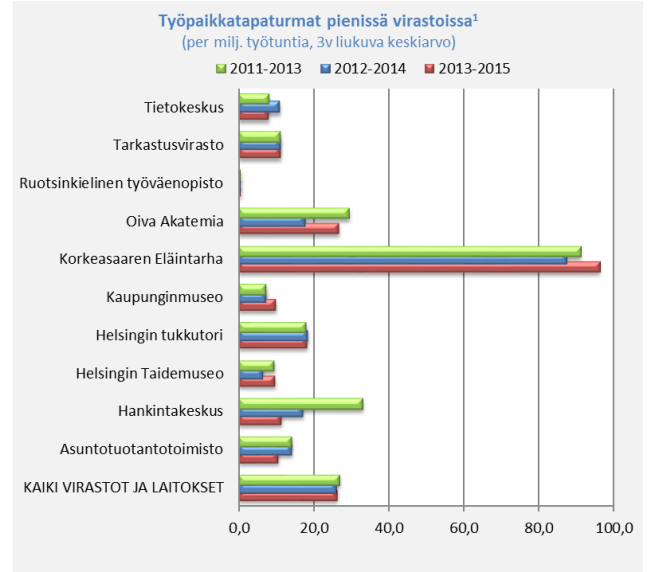
**Kuva 7 Yli sadan työntekijän virastoissa tapahtuneet työpaikkatapaturmat miljoonaa työtuntia kohti 3 vuoden liukuvalla keskiarvolla 2011–2015**

**Työpaikkatapaturmat pienissä virastoissa/laitoksissa<sup>1</sup>**  
(milj. työtuntia kohti, 3v liukuva keskiarvo)

	Milj. työtuntia kohti			2013-2015 lkm yhteensä
	2011-2013	2012-2014	2013-2015	
Asuntotuotantotoimisto	14,2	14,2	10,7	3
Hankintakeskus	33,3	17,3	11,4	3
Helsingin Taidemuseo	9,5	6,6	9,9	3
Helsingin Tukkuutori	18,1	18,5	18,3	3
Kaupunginmuseo	7,5	7,5	10,0	4
Korkeasaaren Eläintarha	91,3	87,4	96,2	46
Oiva Akatemia	29,6	17,9	26,9	3
Ruotsinkielinen työväenopisto	0,7	0,7	0,7	1
Tarkastusvirasto	11,3	11,3	11,3	1
Tietokeskus	8,3	11,1	8,1	3
<b>Kaikki virastot ja laitokset</b>	<b>26,9</b>	<b>26,1</b>	<b>26,4</b>	<b>4 761</b>

<sup>1</sup> Alle sadan työntekijän virastot ja laitokset.

**Taulukko 8 Alle sadan työntekijän virastoissa tapahtuneet työpaikkatapaturmat miljoonaa työtuntia kohti 3 vuoden liukuvalla keskiarvolla 2011–2015**

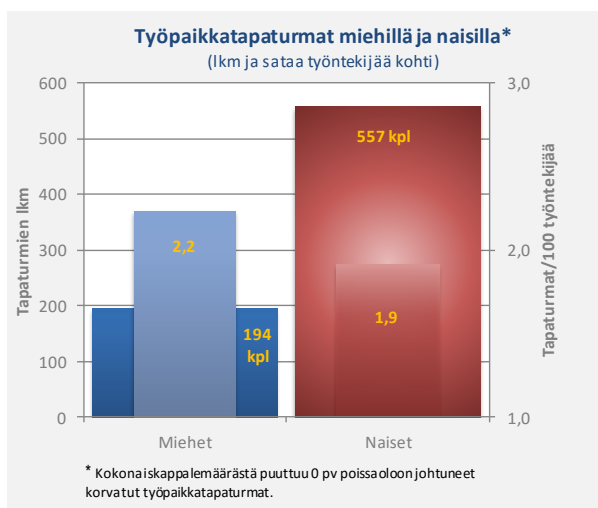


**Kuva 8 Alle sadan työntekijän virastoissa tapahtuneet työpaikkatapaturmat miljoonaa työtuntia kohti 3 vuoden liukuvalla keskiarvolla 2011–2015**

## Työpaikkatapaturmien olosuhteet ja seuraukset

Työpaikkatapaturmia tapahtui suhteessa enemmän naisille kuin miehille<sup>6</sup>. Ikäryhmittäin eniten työpaikkatapaturmia sattui alle 30-vuotiaille, lähes 10 työpaikkatapaturmaa 100 työntekijää kohden, puolet enemmän kuin kaupungilla keskimäärin.

Työpaikkatapaturmia tapahtuu tyypillisesti eniten viikon alkupäivinä; arkityöpäivistä torstaisin ja perjantaisin hieman vähemmän. Viikonlopputyöt koskevat vain osaa kaupungin henkilöstöä, ja silloin tapaturmia on selvästi vähiten. Myös tapaturmakuukausissa näkyy tietty rytmi: kesä-, heinä- ja joulukuussa, eli lomasesonkien aikaan työpaikkatapaturmia esiintyy vähiten. Vuonna 2015 syyskuu oli vuoden synkin näissä tilastoissa. (kuvat 11 ja 12).



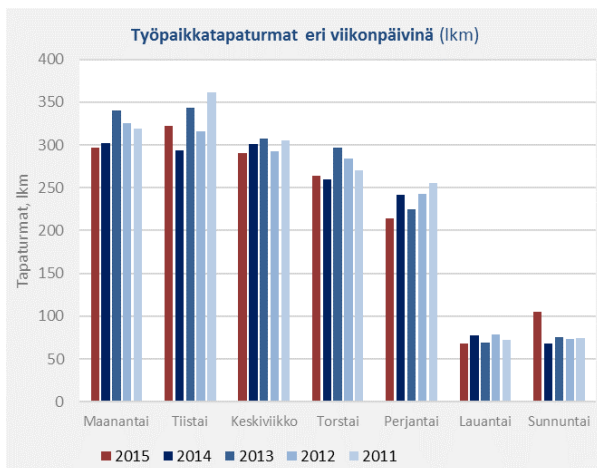
**Työpaikkatapaturmien ikäjakauma (lkm, %)**

	Yhteensä		Tapaturmat/100 työntekijää
	Lkm	%	
Alle 30 vuotta	259	16,6	9,8
30-39 vuotta	315	20,2	3,8
40-49 vuotta	352	22,6	4,3
50-59 vuotta	456	29,2	4,5
60 vuotta tai yli	177	11,4	4,6
<b>Yhteensä</b>	<b>1 559</b>	<b>100,0</b>	<b>5,0</b>

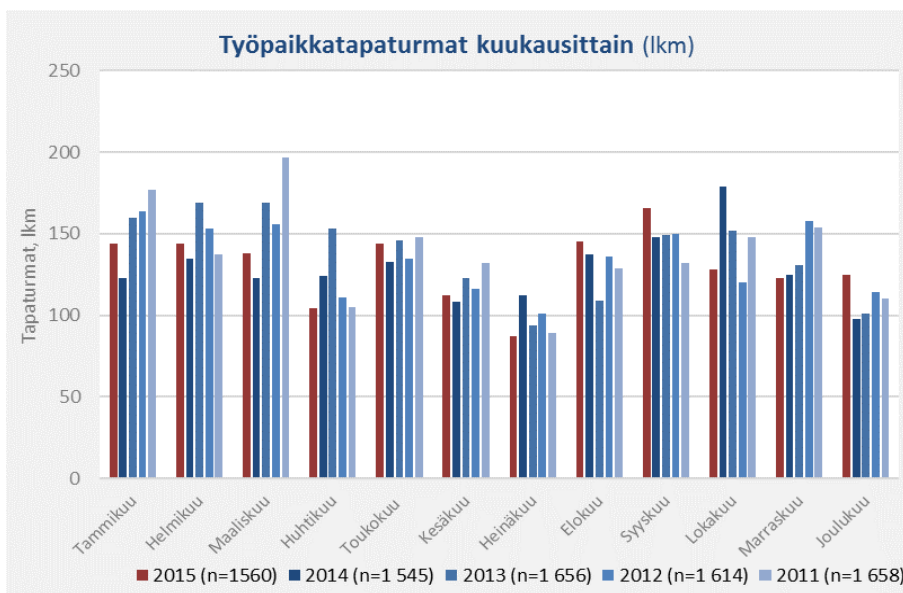
Taulukko 9 Työpaikkatapaturmat ikäryhmän mukaan 2015

Kuva 9 Työpaikkatapaturmat sukupuolen mukaan 2015

<sup>6</sup> Aineiston havaintoina ovat tapaturmat, joita ei ole kohdennettu henkilöihin. Toisin sanoen aineistossa samalle henkilölle on voinut tapahtua vuoden aikana useampi kuin yksi korvauksiin johtanut työpaikkatapaturma.



Kuva 10 Työpaikkatapaturmat viikonpäivän mukaan 2011–2015



Kuva 11 Työpaikkatapaturmien tapahtumakuukaudet vuosina 2011–2015

Työpaikkatapaturmien olosuhteita tarkastellaan seuraavaksi yhteiseurooppalaisen tilastoluokittelun (ESAW) neljän muuttujan: **poikkeaman**, **työsuorituksen**, **vahingoittumistavan** ja **vamman laadun** mukaan. Muuttujakohtaisia lukumäärätietoja vuosilta 2008, 2013, 2014 ja 2015 esitetään raportin liitetaulukossa (ks. Liitetaulukko 1).

**Poikkeama** kuvaa vahingoittumista edeltävää viimeisintä tapahtumaa. Työpaikkatapaturma aiheutuu tyypillisimmin putoamisen, hyppäämisen, kaatumisen tai liukastumisen seurauksena; näitä oli vuoden 2015 tapaturmista lähes joka kolmas (32 %). Melkein joka viides (19 %) tapaturma aiheutui fyysisestä kuormittumisesta taakan nostamisen, vääntämisen tai työntämisen seurauksena. Yleisiä tapaturmaa edeltäviä tapahtumia olivat myös vahingoittuneen joutuminen väkivaltaiseen tai järkyttävään tilanteeseen (13 %) ja johonkin terävään aiheuttajaan astuminen, takertuminen tai kolhiutuminen (10 %). Tapaturmaan

liittyvät rikkoutumiset, putoamiset ja törmäämiset ovat hieman yleistyneet vuodesta 2008 lähtien. Laitteisiin, työkaluihin ja aineisiin liittyvät tapaturmat sen sijaan jatkavat vähenemistään (ks. Liitetaulukko 1).

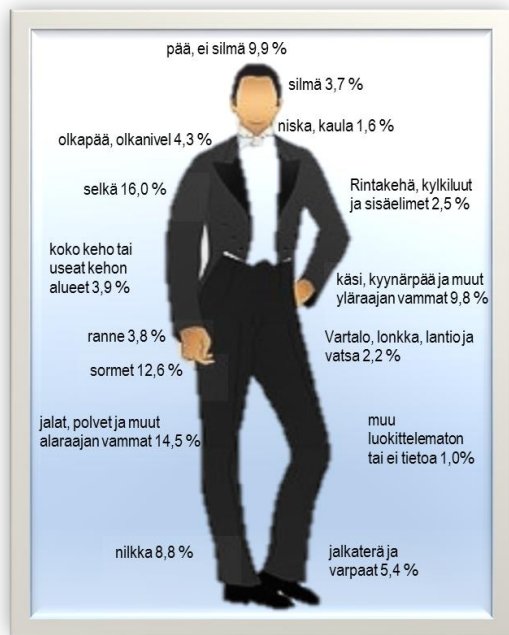
**Työsuoritus** -muuttuja kuvaa henkilön täsmällistä toimintaa juuri ennen vahingoittumista. Lähes puolet (47 %) tapaturmista tuli työtilanteessa, jossa henkilö liikkui. Seuraavaksi yleisimmät tilanteet liittyivät taakan siirtämiseen (14 %) ja muuhun esineiden käsittelemiseen (11 %). Liikkumisturmia tapahtuu Helsingin kaupungin henkilöstölle yli 700 joka vuosi, ja osuus on pysynyt korkeana vuodesta toiseen. Työvälineiden ja -tapojen muuttuessa työskentely käsikäyttöisten työvälineiden kanssa johtaa entistä harvemmin tapaturmaan (ks. Liitetaulukko 1).

**Vahingoittumistapa** -muuttuja osoittaa tavan, jolla vahingoittunut ruumiinosa joutui kosketuksiin vamman aiheuttajan kanssa. Näistä yleisimmät olivat iskeytyminen kiinteään pintaan (34 %) ja äkillinen fyysinen tai psyykinen kuormittuminen (21 %). Joka 11. tapaturmassa vahingoittuminen seurasi eläimen tai ihmisen puremasta, potkusta tai vastaavasta. Leikkaava esine, terä tai vastaava tai jokin liikkuva aiheuttaja johti yhteensä 240 tapaturmaan (ks. Liitetaulukko 1).

**Yleisimmät työpaikkatapaturman seurauksena saadut vammat** olivat sijoiltaan menoja, nyrjähdyksiä ja venähdyksiä. Useimmiten ne olivat seurausta iskeytymisestä kiinteään pintaan tai äkillisestä fyysisestä kuormituksesta ja kohdistuivat ylä- tai alaraajoihin tai selän alueelle. Tärähdyksiä, sisäisiä vammoja tai ruhjevammoja oli niin ikään runsaasti, noin neljäsosa saaduista vammoista. Niitä aiheutui yleisimmin vahingoittuneen ylä- tai alaraajoihin iskeytymistapaturmissa ja jonkin verran eläimen tai ihmisen pureman tai potkun seurauksena. Pään ja raajojen haavoja ja pinnallisia vammoja saadaan myös usein tapaturman seurauksena. Yläraajat (30 %), alaraajat (29 %) ja selkä (16 %) olivat vuoden 2015 työpaikkatapaturmissa vahingoittumiselle alttiimmat kehonosat. Keskimääräistä suuremmiksi tapaturmista koituneet kustannukset nousivat koko kehoon, ranteeseen, olkapäähän tai olkaniveleen sekä jalkojen alueelle kohdistuneissa vammoissa (taulukot 10 ja 11, kuva 13).

	Työpaikkatapaturmassa vahingoittunut kehon osa ja vamman laatu							Yhteensä	%
	Haavat ja pinnalliset vammat	Luunmurtumat	Sijoiltaanmenot, nyrjähdykset, venähdykset	Tärähdykset, sisäiset vammat ja ruhjeet	Palovammat, syöpymiset, paleltumat	Myrkytykset ja tulehdukset	Muut vammat tai ei tietoa vamman laadusta		
Pää	109	8	3	73	1	3	15	212	13,6
Niska ja kaula	0	0	22	2	0	0	1	25	1,6
Selkä	4	0	215	28	0	0	3	250	16,0
Vartalo ja sisäelimet	7	4	21	39	0	1	1	73	4,7
Yläraajat	149	29	180	101	13	0	3	475	30,4
Alaraajat	43	36	258	109	0	0	2	448	28,7
Koko keho tai useat kehon alueet	11	2	7	31	0	0	11	62	4,0
Luokittelematon ruumiinosa tai ei tietoa	1	0	0	2	1	0	11	15	1,0
<b>Yhteensä, Ikm</b>	<b>324</b>	<b>79</b>	<b>706</b>	<b>385</b>	<b>15</b>	<b>4</b>	<b>47</b>	<b>1 560</b>	<b>100,0</b>
<b>Yhteensä, %</b>	<b>20,8</b>	<b>5,1</b>	<b>45,3</b>	<b>24,7</b>	<b>1,0</b>	<b>0,3</b>	<b>3,0</b>	<b>100,0</b>	

Taulukko 10 Työpaikkatapaturmat vahingoittuneen kehon osan ja vamman laadun mukaan 2015



Kuva 12 Työpaikkatapaturmissa vahingoittuneet kehon osat 2015

Vahingoittunut kehon osa (lkm) ja aiheutunut korvaus (euroa); työpaikkatapaturmat				
	lkm	Vähintään (euroa)	Enintään (euroa)	Keskim. korvaus (euroa)
Koko keho tai useat sen alueet	61	32	18 923	1 489
Ranne	59	58	19 153	1 490
Olkapää ja olkanivel	67	63	26 366	1 800
Nilkka	137	32	24 547	1 953
Jalat, polvet ja muut alaraajan vammat	226	25	19 156	1 576
Jalkaterä ja varpaat	85	83	19 367	1 023
Käsi, kyynärpää ja muut yläraajan vammat	153	16	15 954	905
Sormet	196	25	16 626	1 020
Rintakehä, kylkiluut ja sisäelimet	39	47	4 760	689
Selkä	250	22	7 059	657
Niska, kaula	25	58	7 351	1 015
Pää, ei silmä	155	23	18 207	533
Silmä	57	9	1 148	178
Vartalo, lonkka, lantio ja vatsa	34	32	18 999	968
Muu luokittelematon tai ei tietoa	16	48	572	169
<b>Yhteensä</b>	<b>1 560</b>			<b>1 085</b>

Taulukko 11 Työpaikkatapaturmissa vahingoittuneet kehon osat ja niiden keskimääräiset korvaukset (€) 2015

## Sattumisolosuhteissa ja seurauksissa näkyy työn luonne

Työpaikkatapaturma on yhteydessä tehdyn työn laatuun ja luonteeseen. Esimerkiksi asennus-, kunnossapito- ja puhtaanapitotehtävissä<sup>7</sup> vahingoittuminen tapahtuu usein paitsi putoamisen ja liikkumisen seurauksena myös yhteydessä ulkoiseen aiheuttajaan, joko astumalla tai takertumalla siihen tai laitteen hallinnan menettämiseen.

Liikkumistapaturmat, putoamiset ja kaatumiset ovat yleisiä tehtävästä riippumatta. Äkillisen fyysisen kuormituksen aiheuttamat tapaturmat tapahtuvat yleensä nostettaessa tai siirrettäessä taakkaa, ja niitä esiintyy etenkin palvelu- ja hoitoalalla, kuljetustehtävissä sekä tuotannon ja varastoinnin tehtävissä ja jossain määrin myös opetus-, toimisto- ja kaupanalan töissä.

Väkivaltaiset ja järkyttävät tilanteet näyttävät liittyvän lähes yksinomaan opetuksen ja kaupanalan sekä palvelu- ja hoitotyön tehtäviin. Erilaiset työkalut ja esineet tapaturman aiheuttajina tai sen osallisina ovat tyypillisiä varsinkin asennuksen ja kunnossapidon, rakennusalan, palvelu- ja hoitoalan sekä tuotannon ja varastoinnin tehtävissä aiheuttaen muun muassa haavoja, pinnallisia vammoja ja luunmurtumia. Palvelu- ja hoitoalan tapaturmat olivat selvästi lisääntyneet viime vuodesta, kun taas asennuksen ja kunnossapidontyössä jossain määrin vähentyneet (taulukko 12).

<sup>7</sup> Työtehtävällä tarkoitetaan tässä tapaturmaan joutuneen henkilön tekemän työvaiheen luonnetta vahingoittumishetkellä.



Poikkeama, työsuoritus, vahingoittumistapa ja vamma laatu suhteessa työtehtävään (lkm)										
	Asennus, kunnossa pito, puhtaana pitotyö		Opetus- ja toimisto-työ, kaupanala		Puutarha- ja metsätyö, eläinten- hoito		Rakennus, saneeraus, purkutyöt	Tuotanto, jalostus, varastointi	Urheilu ja taideala, merimies-työ	YHTEENSÄ
	Kuljetus			hoitoala	hoito					
POIKKEAMA eli vahingoittumista edeltävä viimeisin tapahtuma										
Henkilön putoaminen, hyppääminen, kaatuminen	40	39	105	244	14	11	14	20	487	
Henkilön äkillinen fyysinen kuormittuminen	13	19	28	201	4	6	12	4	287	
Väkivalta tai järkyttävä tilanne	1	6	51	130	3			1	192	
Terävään astuminen, takertuminen jne.	28	10	30	66	3	2	14	2	155	
Aiheuttajan rikkoutuminen, putoaminen jne.	8	14	24	49	6	4	6	4	115	
Laitteen ym. hallinnan menettäminen	16	5	7	25	4	1	11		69	
Aineen valuminen, purkautuminen	6		6	10	2	2	2		28	
TYÖSUORITUS eli täsmällinen toiminta ennen vahingoittumista										
Henkilön liikkuminen	41	46	170	384	12	11	16	26	706	
Taakan käsivoimin siirtäminen	13	16	14	144	6	3	14	1	211	
Esineiden käsittelyminen	35	5	31	70	7	4	12		164	
Paikallaan oleminen työpisteessä	3	3	30	73	1			1	111	
Käsi- ja työkaluilla työskenteleminen	21		3	8	6	4	12		54	
Kulkuneuvon tai siirtolaitteen ohjaaminen	6	26	2	12		1	2	2	51	
Koneen käyttäminen	7	2	3	3	6	1	10	1	33	
VAHINGOITTUMISTAPA										
Iskeytyminen kiinteään pintaan	43	45	119	253	14	10	14	19	517	
Äkillinen fyysinen, psyykinen, kuormittuminen	13	24	36	220	5	3	10	7	318	
Eläimen tai ihmisen purema, potku tms.	1	2	43	109	4			2	161	
Leikkaavan, terän, esineen aiheuttama	29	3	11	45	8	3	23		122	
Liikkuvan aiheuttajan osuma	7	13	27	50	3	2	2	4	108	
Puristuminen, ruhjoutuminen	13	6	13	35	1	5	9	1	83	
Vaaralliset aineet hengittäessä tai iholla tai silmissä	6		4	8	1	1	1		21	
Muu vahingoittumistapa	17	7	28	68	6	4	7	3	140	
VAMMAN LAATU										
Sijoiltaanmenot, nyrjähdtykset, venähdykset	37	38	102	422	20	13	24	17	673	
Tärähdykset, sisäiset vammat, ruhjeet	25	30	96	182	6	6	10	10	365	
Haavat ja pinnalliset vammat	49	12	52	147	14	8	29	4	315	
Luunmurtumat	15	7	20	26	1	1	3	4	77	
Muu vamma laatu	3	4	5	9				1	22	
<b>YHTEENSÄ</b>	<b>129</b>	<b>91</b>	<b>275</b>	<b>786</b>	<b>41</b>	<b>28</b>	<b>66</b>	<b>36</b>	<b>1452</b>	

Värikoodit: Lasku. Nousu.

Taulukko 12 Työpaikkatapaturman olosuhteet ja seuraukset työtehtävän mukaan 2015

Työpaikkatapaturmat ovat olosuhteiltaan ja seurauksiltaan pysyneet melko samankaltaisina vuodesta toiseen sekä koko kaupungin että virastojen ja liikelaitosten tasolla. Taulukkoon 13 on koottu virastojen ja liikelaitosten tulokset tapahtumista, jotka yleensä johtavat työpaikkatapaturmaan. Tapaturmatiedot esitetään viiden vuoden kertymäluvuna suhteessa vastaavaan henkilöstömäärään. Tulosten valossa putoamis- ja kaatumisriski on keskimääräistä suurempi Korkeasaaren Eläintarhan, liikuntaviraston, pelastuslaitoksen, rakennusviraston, rakentamispalvelun ja varhaiskasvatusviraston tehtävissä. Esineiden rikkoutumisesta aiheutuvat tapaturmat ovat muita tyypillisempiä Korkeasaaren Eläintarhan, liikuntaviraston, palvelukeskuksen ja rakentamispalvelun töissä. Vastaavasti esimerkiksi sosiaali- ja terveysviraston ja opetusviraston tapaturmariski liittyy tilanteisiin, joissa ollaan alttiita äkilliselle kuormitukselle tai ulkoiselle väkivallalle. Taulukko osoittaa myös selvästi sen, että useimmissa virastoissa ja liikelaitoksissa tapaturmariski on erittäin pieni.

Poikkeama/100 työntekijää, kertymä 2011-2015

	Aineen valuminen, vuotaminen, höyry (n=274)	Aiheuttajan rikkoutuminen, putoaminen jne. (n=714)	Laitteen ym. hallinnan menettäminen (n=433)	Henkilön putoaminen, hyppääminen, kaatuminen (n=2714)	Terävään astuminen, takertuminen jne. (n=1062)	Henkilön äkillinen fyysinen kuormittuminen (n=1498)	Väkivalta tai järkyttävä tilanne (n=1000)
Helsingin kulttuurikeskus	0,0	0,3	0,0	0,6	0,6	0,2	0,5
Kaupungin kanslia	0,0	0,3	0,0	0,4	0,3	0,2	0,1
Kaupunginkirjasto	0,0	0,4	0,1	0,6	0,3	0,0	0,0
Kaupunkisuunnitteluvirasto	0,0	0,0	0,1	1,5	0,3	0,2	0,0
Kiinteistövirasto	0,1	0,2	0,2	0,9	0,3	0,2	0,1
Korkeasaaren Eläintarha	0,7	1,5	1,5	5,9	2,2	2,5	2,2
Liikennelaitos	0,2	0,6	0,3	1,2	0,9	0,8	0,5
Liikuntavirasto	0,4	0,7	0,4	2,9	0,8	1,2	0,1
Nuorisosiainkeskus	0,2	0,6	0,2	1,5	0,7	0,7	0,4
Opetusvirasto	0,1	0,4	0,2	1,1	0,4	0,3	0,7
Palvelukeskus	0,6	0,7	0,4	1,4	1,3	0,8	0,1
Pelastuslaitos	0,3	0,5	0,3	3,2	1,5	1,8	0,3
Rakennusvirasto	0,1	0,3	0,1	1,7	0,3	0,2	0,1
Rakentamispalvelu (STARA)	0,6	1,0	0,9	2,4	1,6	1,7	0,1
Sosiaali- ja terveysvirasto	0,0	0,2	0,1	1,2	0,3	0,9	0,7
Taloushallintopalvelu	0,0	0,1	0,0	0,7	0,1	0,0	0,0
Työterveyskeskus	0,0	0,3	0,3	1,0	0,5	0,1	0,0
Varhaiskasvatusvirasto	0,0	0,3	0,1	1,7	0,3	0,7	0,6
Virastot yhteensä	0,1	0,4	0,2	1,4	0,5	0,8	0,5

\*) Taulukossa mukana vain virastoja ja laitoksia, joissa henkilöstökertymä oli 2011-2015 yli 200 työntekijää ja tapaturmia yhteensä vähintään 10. Kaupunginkansliasta 2 vuoden, sosiaali- ja terveysvirastosta ja varhaiskasvatusvirastosta 3 vuoden kertymä.

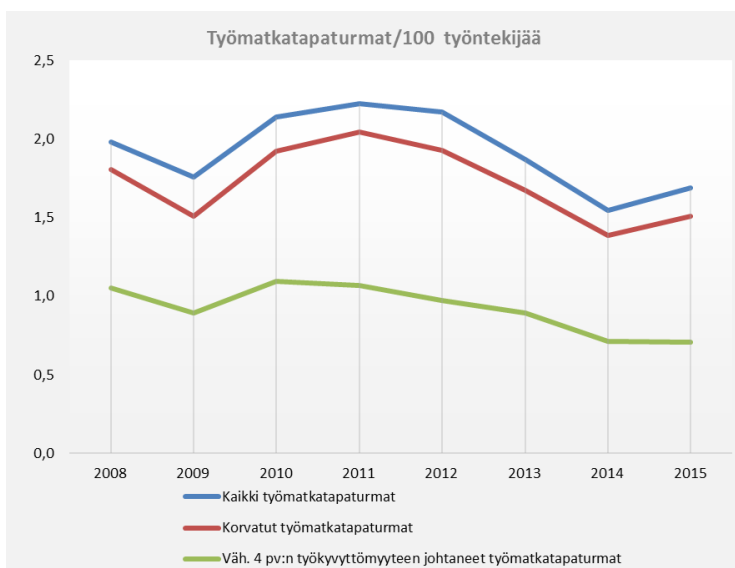
Taulukko 13 Poikkeama eli työpaikkatapaturmassa vahingoittumista edeltävä tapahtuma virastoissa ja liikelaitoksissa vuonna 2015

## Työmatkatapaturmat 2015

Työmatkatapaturmia raportoitiin vuonna 2015 kaikkiaan 639, korvauksiin johtaneita tapaturmia 572. Tapaturmien määrä on ollut laskussa sekä absoluuttisina lukumäärinä että henkilöstömäärään suhteutettuna vuodesta 2008 lähtien. Työmatkatapaturmien lukumäärät vaihtelevat vuosittain työpaikkatapaturmia enemmän, mikä johtuu pääosin sää- ja keliolosuhteista. Tämä satunnaisvaihtelu näkyy useamman vuoden seurannassa. Kehityssuunta on vuoden 2011 huipun jälkeen ollut laskeva. (Taulukko 14 ja kuva 13).

	Työmatkatapaturmat/100 työntekijää								
	2015			2014			2008		
	Lkm	%	100 työntekijää kohti	Lkm	%	100 työntekijää kohti	Lkm	%	100 työntekijää kohti
Kaikki työmatkatapaturmat	639	100,0	<b>1,7</b>	624	100,0	<b>1,5</b>	771	100,0	<b>2,0</b>
Korvatut työmatkatapaturmat	572	89,5	<b>1,5</b>	559	89,6	<b>1,4</b>	702	91,1	<b>1,8</b>
Väh. 4 pv:n työkyvyt. johtaneet korvatut työmatkatapaturmat	268	41,9	<b>0,7</b>	288	51,5	<b>0,7</b>	410	58,4	<b>1,1</b>

Taulukko 14 Työmatkatapaturmat 100 työntekijää kohti 2008, 2014 ja 2015



Kuva 13 Työmatkatapaturmat 100 työntekijää kohti 2008–2015

Työmatkatapaturmista maksettiin korvauksia yhteensä yli 1 miljoona euroa. Keskimääräinen korvaussumma oli 1 790 euroa. Tarkastelujaksolla 2008–2015 vähiten korvauksia maksettiin vuonna 2009, eniten vuosina 2010–2011. Vuonna 2015 maksettujen korvausten kokonaismäärä oli nykyrahassa arvioiden vuoden 2008 sekä 2014 tasolla (Rahanarvokerroin: Suomen virallinen tilasto).

Tapaturmia kohden maksettujen korvausten määrä vähentyi vuodesta 2014 noin 11 prosentilla ja lisääntyi vuodesta 2008 noin 12 prosentilla. Melkein puolet maksetuista korvauksista oli alle 500 euron suuruisia. Yli 5 000 euron korvauksia oli 7,5 prosenttia maksetuista. Viime vuosien aikana pienimpien ja suurimpien korvausosuuksien määrä on vähentynyt, ja näiden väliin jäivät korvausosuudet ovat hieman yleistyneet. (taulukot 15 ja 16, kuva 14).

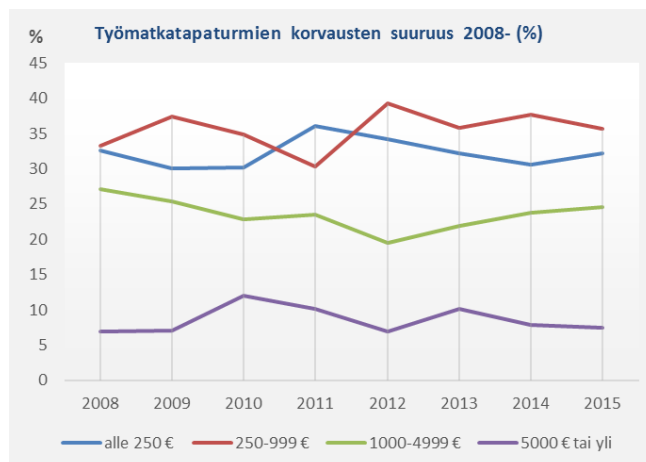
Työmatkatapaturmista maksetut korvaukset (€)									
Työmatkatapaturmat				Korvaukset (€)			Korvaukset vuoden 2015 rahan arvolla(€)*		
	Työmatka- tapaturmat lkm	Rahallisiin korvauksiin johtaneet työmatka- tapaturmat	Korvatut työmatka- tapaturmat 100 työn- tekijää kohti	Korvauk- set yhteensä (€)	Korvaus kaikkia työmatka- tapaturmia kohti (€)	Korvaus korvattuja työmatka- tapaturmia kohti (€)	Korvaukset yhteensä (€)	Korvaus kaikkia työmatka- tapaturmia kohti (€)	Korvaus korvattuja työmatka- tapaturmia kohti (€)
2015	639	<b>572</b>	1,5	1 024 118	1 603	1 790	1 024 118	1 603	1 790
2014	624	<b>559</b>	1,4	1 126 573	1 805	2 015	1 124 320	1 802	2 011
2013	750	<b>671</b>	1,7	1 217 002	1 623	1 814	1 227 103	1 636	1 829
2012	872	<b>774</b>	1,9	1 273 005	1 460	1 645	1 302 539	1 494	1 683
2011	877	<b>806</b>	2,0	1 471 614	1 678	1 826	1 548 138	1 765	1 921
2010	838	<b>753</b>	1,9	1 436 763	1 715	1 908	1 563 916	1 866	2 077
2009	698	<b>598</b>	1,5	887 300	1 271	1 484	977 538	1 400	1 635
2008	771	<b>702</b>	1,8	1 020 389	1 323	1 454	1 124 264	1 458	1 602
Muutos %									
2014-2015	2,4	<b>2,3</b>	9,0	-9,1	-11,2	-11,2	-8,9	-11,1	-11,0
2013-2014	-16,8	<b>-16,7</b>	-17,1	-7,4	11,3	11,1	-8,4	10,1	10,0
2012-2013	-14,0	<b>-13,3</b>	-13,3	-4,4	11,2	10,3	-5,8	9,5	8,7
2011-2012	-0,6	<b>-4,0</b>	-5,6	-13,5	-13,0	-9,9	-15,9	-15,4	-12,4
2010-2011	4,7	<b>7,0</b>	6,4	2,4	-2,1	-4,3	-1,0	-5,4	-7,5
2009-2010	20,1	<b>25,9</b>	27,5	61,9	34,9	28,6	60,0	33,2	27,0
2008-2009	-9,5	<b>-14,8</b>	-16,5	-13,0	-3,9	2,1	-13,1	-4,0	2,1
2008-2015	-17,1	<b>-18,5</b>	-16,3	0,4	21,1	23,2	-8,9	9,9	11,8

\*) Rahanarvokerroin: Suomen virallinen tilasto (SVT): Kuluttajahintaindeksi.

Taulukko 15 Työmatkatapaturmista maksetut korvaukset 2008–2015

Työmatkatapaturmien korvausten suuruus			
	Työmatka- tapaturmat lkm	100 työntekijää kohti	% tapaturmista
Yhteensä	639	1,7	100,0
Ei korvauksia	67	0,2	10,5
Korvauksia maksettu	572	1,5	89,5
Korvausten suuruus:			100,0
alle 100 €	79	0,2	13,8
100 - 249 €	105	0,3	18,4
250 - 499 €	93	0,2	16,3
500 - 999 €	111	0,3	19,4
1000 - 4999 €	141	0,4	24,7
5000 - 19 999 €	37	0,1	6,5
Vähintään 20 000 €	6	0,0	1,0

Taulukko 16 Työmatkatapaturmat maksettujen korvausten suuruuden mukaan 2015



Kuva 14 Työmatkatapaturmat maksettujen korvausten suuruuden mukaan 2008–2015

Noin 30 prosenttia työmatkalla tapahtuneista turmista johti henkilön kestoltaan tavallisimmin 4-14 päivän työkyvyttömyyteen. Työmatkatapaturmista aiheutuneet seuraukset ovat usein työpaikkatapaturmia vakavampia, mikä näkyy muun muassa työkyvyttömyyspäivien lukumäärässä. Vuonna 2015 työmatkatapaturmien aiheuttamat vakuutusyhtiön korvaamat työkyvyttömyysjaksot kestivät keskimäärin 11 päivää. Melkein puolet korvatuista tapaturmista, yhteensä 268 työmatkatapaturmaa, johti yli neljän päivän työkyvyttömyyteen. Lähes joka viidennessä tapaturmassa seurauksena oli yli kahden viikon työkyvyttömyys; lähes joka kymmenes jakso kesti yli kuukauden.

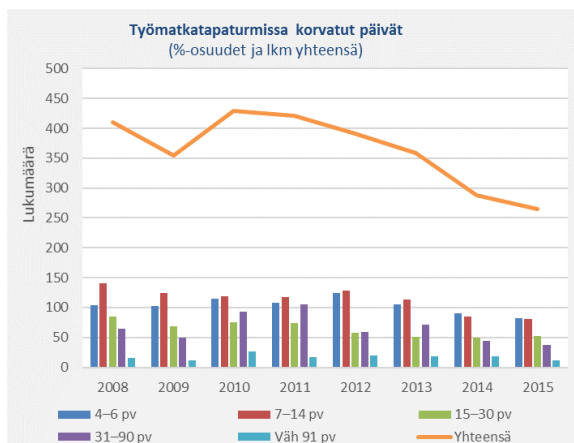
Erimittaisten työkyvyttömyysjaksojen osuuksissa tapahtunut vaihtelu on vuosittain suuri. Lyhyet, 4-6 päivää kestävä työkyvyttömyysjaksot ovat viime vuosina hieman lisääntyneet. (taulukko 17, kuvat 15–17).

Työkyvyttömyyden kesto työmatkatapaturmissa			
	Työmatka- tapaturmat lkm	100 työn- tekijää kohti	% tapa- turmista
<b>Yhteensä</b>	<b>639</b>	<b>1,7</b>	<b>100,0</b>
Ei korvattuja päiviä	67	0,2	10,5
Päiviä korvattu	572	1,5	89,5
<b>Korvattuja päiviä:</b>			<b>100,0</b>
3 päivää	36	0,1	6,3
4–6 päivää	82	0,2	14,3
7–14 päivää	81	0,2	14,2
15–30 päivää	53	0,1	9,3
31–90 päivää	41	0,1	7,2
Vähintään 91 päivää	11	0,0	1,9

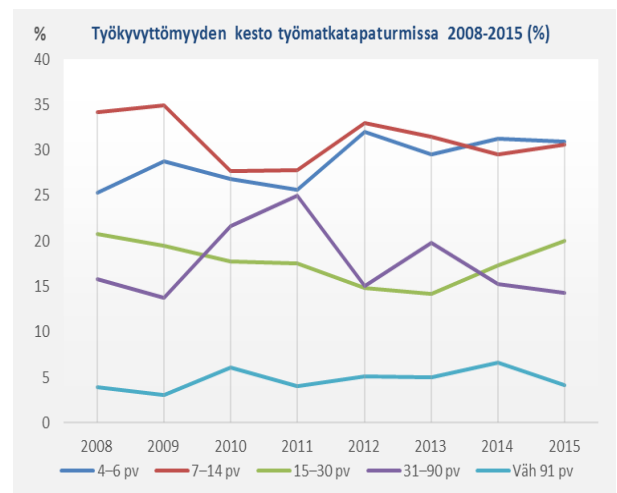
Taulukko 17 Työmatkatapaturmat korvattujen työkyvyttömyyspäivien keston mukaan 2015



Kuva 15 Työmatkatapaturmissa korvatut väh. 4 päivän työkyvyttömyysjaksojen lukumäärät ja taajuudet 2008-2015



Kuva 16 Työmatkatapaturmat työkyvyttömyyden keston mukaan ja jaksojen lkm yhteensä 2008-2015



Kuva 17 Työmatkatapaturmat korvattujen työkyvyttömyyspäivien keston mukaan 2008-2015

## Työmatkatapaturmat virastoissa ja liikelaitoksissa

Lukumääräisesti eniten työmatkatapaturmia oli vuonna 2015 sosiaali- ja terveysvirastossa, opetusvirastossa ja varhaiskasvatusvirastossa. Henkilöstön määrään suhteutettuna ja kaupungin keskimääräistä tasoa enemmän työmatkatapaturmia sattui isoista virastoista eniten liikuntavirastossa, palvelukeskuksessa, taloushallintopalvelussa, sosiaali- ja terveysvirastossa sekä varhaiskasvatusvirastossa (taulukko 18). Pieniä virastoja tarkastellessa työmatkatapaturmia sattui eniten Oiva Akatemialle, Korkeasaaren Eläintarhan ja taloushallintopalvelun työntekijöille (liitetaulukko 4). Melkein puolet korvatuista työmatkatapaturmista johti vähintään neljän päivän työkyvyttömyyteen. (Taulukko 18).

Alle viisi työmatkatapaturmaa oli asuntotuotantotoimistossa, kaupunginkirjastossa, kaupunginorkesterissa, kaupunginsuunnitteluvirastossa, kiinteistövirastossa, Korkeasaaren Eläintarhassa, kulttuurikeskuksessa, rakennusvalvontavirastossa, Oiva Akatemiassa, suomenkielisessä työväenopistossa, tietokeskuksessa, työterveyskeskuksessa ja ympäristökeskuksessa. Hankintakeskuksessa, Helsingin Taidemuseolla, Helsingin Tukkutorilla, kaupunginmuseossa, ruotsinkielisessä työväenopistossa ja tarkastusvirastossa ei vuonna 2015 ollut yhtään työmatkatapaturmaa.

Työmatkatapaturmat isoissa virastoissa/laitoksissa <sup>1</sup> (väh. 5 tapaturmaa)								
Henkilöstö	Tapaturmat, lukumäärä		Korvatut päivät yhteensä	Vähintään 4 päivän poissaoloon johtaneet tapaturmat		Korvaukset, euroa		
	lkm	100 työntekijää kohti		lkm	100 työntekijää kohti	yhteensä	per tapaturmien lkm	
HKL	1 021	15	1,5	209	11	1,1	29 646	1 976
Kaupunginkanslia	597	5	0,8	11	...	...	2 442	488
Liikuntavirasto	500	14	2,8	121	9	1,8	23 028	1 645
Nuorisoasiainkeskus	387	5	1,3	52	3	0,8	5 550	1 110
Opetusvirasto	6 394	63	1,0	403	20	0,3	97 281	1 544
Palvelukeskus	1 500	33	2,2	561	25	1,7	73 815	2 237
Pelastuslaitos	668	7	1,0	76	4	0,6	18 428	2 633
Rakennusvirasto	479	7	1,5	9	...	...	2 088	298
Sosiaali- ja terveysvirasto	15 946	265	1,7	3 520	132	0,8	505 223	1 907
STARA (Rakentamispalvelu)	1 464	19	1,3	83	10	0,7	13 735	723
Taloushallintopalvelu	387	8	2,1	109	5	1,3	18 861	2 358
Varhaiskasvatusvirasto	5 837	101	1,7	671	42	0,7	108 576	1 075
<b>Helsingin kaupunki yhteensä</b>	<b>37 876</b>	<b>572</b>	<b>1,5</b>	<b>6 364</b>	<b>268</b>	<b>0,7</b>	<b>1008447</b>	<b>1 763</b>

<sup>1</sup> Taulukossa mukana virastot ja laitokset, joissa on yli sata työntekijää  
(...) = havaintoja on alle 3

**Taulukko 18 Korvauksia aiheuttaneet työmatkatapaturmat ja maksetut korvaukset yli sadan työntekijän virastossa/liikelaitoksessa 2015**

Korvauksia maksettiin eniten sosiaali- ja terveysvirastolle, jolla oli myös eniten yli neljän päivän poissaoloon johtaneita työmatkatapaturmia. Korkeimmat korvaukset tapaturmaa kohden saivat pelastuslaitos, taloushallintopalvelu sekä palvelukeskus.

Kolmen vuoden liukuvan keskiarvon tarkastelussa henkilöstömäärään suhteutetut työmatkatapaturmaluvut ovat pysytelleet koko kaupungin keskitasoa korkeammalla tasolla taloushallintopalvelussa,

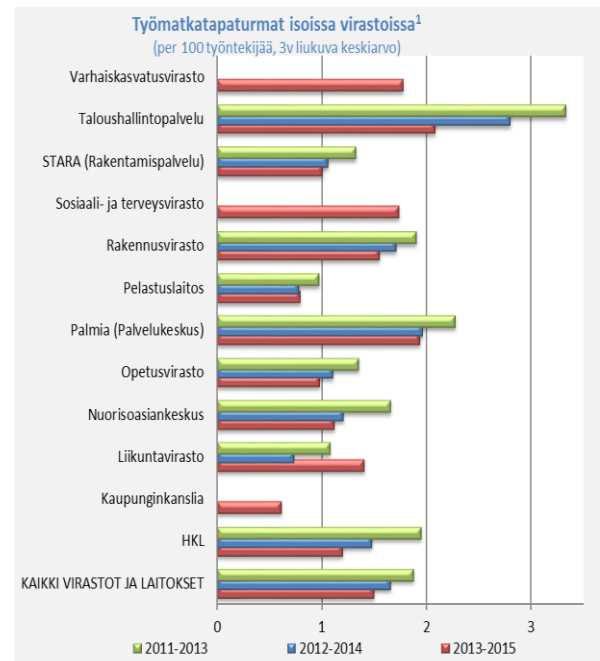
palvelukeskuksessa (Palmia), rakennusvirastossa ja Korkeasaaren Eläintarhassa. Koska työmatkatapaturmien kokonaismäärät ovat useimmissa virastoissa ja laitoksissa melko pienet, voivat yksittäisetkin tapaukset heilauttaa tulostasoa suuntaan tai toiseen. Nämä pääosin satunnaisvaihtelusta johtuvat muutokset korostuvat erityisesti pienempien virastojen ja liikelaitosten tuloksissa. (ks. s. 23).

Pienistä virastoista eniten työmatkatapaturmia on ollut vuosittain Korkeasaaren Eläintarhassa. ruotsinkielisessä työväenopistossa ei ole moneen vuoteen ollut yhtäkään työmatkatapaturmaa. Työmatkatapaturmien määrä vuodesta 2011 asti on monen viraston kohdalla ollut laskeva (ks.sivu 23).

Työmatkatapaturmat isoissa virastoissa/laitoksissa <sup>1</sup> (per 100 työntekijää, 3v liukuva keskiarvo)*				
	100 työntekijää kohti			2013-2015 lkm yhteensä
	2011-2013	2012-2014	2013-2015	
HKL	2,0	1,5	1,2	36
Kaupunginkanslia	-	-	0,6	11
Liikuntavirasto	1,1	0,7	1,4	23
Nuorisoasiainkeskus	1,7	1,2	1,1	13
Opetusvirasto	1,4	1,1	1,0	189
Palmia (Palvelukeskus)	2,3	2,0	1,9	138
Pelastuslaitos	1,0	0,8	0,8	18
Rakennusvirasto	1,9	1,7	1,6	22
Sosiaali- ja terveysvirasto	-	-	1,7	823
STARA (Rakentamispalvelu)	1,3	1,1	1,0	45
Taloushallintopalvelu	3,3	2,8	2,1	25
Varhaiskasvatusturvasto	-	-	1,8	304
<b>Kaikki virastot ja laitokset</b>	<b>1,9</b>	<b>1,7</b>	<b>1,5</b>	<b>1802</b>

<sup>1</sup> Yli sadan työntekijän virastot ja laitokset. Kaupunginkansliasta, sosiaali- ja terveysvirastosta ja varhaiskasvatusturvastosta ei ole ennen vuotta 2013 ollut saatavilla kolmen vuoden seuranta-tietoja organisaatiouudistuksen vuoksi.  
\* Vähintään 5 tapaturmaa.

Taulukko 19 Yli sadan työntekijän virastoissa tapahtuneet työmatkatapaturmat 3v liukuva keskiarvolla 2011–2015



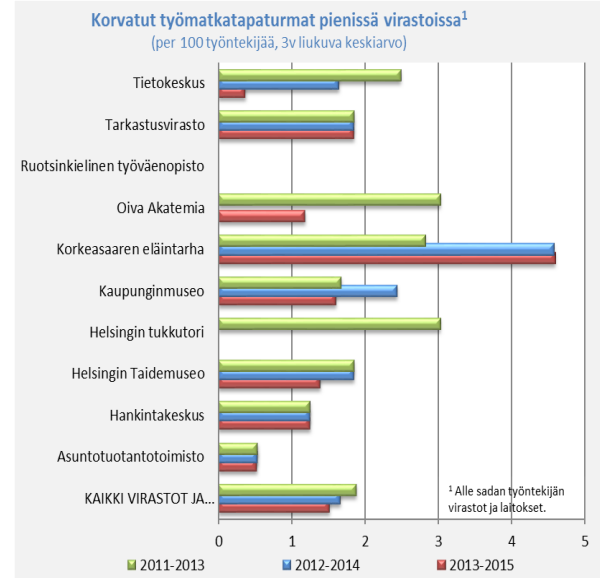
Kuva 18 Yli sadan työntekijän virastoissa tapahtuneet työmatkatapaturmat 3v liukuva keskiarvolla 2011–2015

**Työmatkatapaturmat pienissä virastoissa/laitoksissa<sup>1</sup>**  
(per 100 työntekijää, 3v liukuva keskiarvo)

	100 työntekijää kohti			2013-2015 lkm yhteens
	2011-2013	2012-2014	2013-2015	
Asuntotuotantotoimisto	0,5	0,5	0,5	1
Hankintakeskus	1,3	1,3	1,3	2
Helsingin Taidemuseo	1,9	1,9	1,4	3
Helsingin tukkutori	3,0	0,0	0,0	0
Kaupunginmuseo	1,7	2,4	1,6	4
Korkeasaaren eläintarha	2,8	4,6	4,6	11
Oiva Akatemia	3,0	0,0	1,2	1
Ruotsinkielinen työväenopisto	0,0	0,0	0,0	0
Tarkastusvirasto	1,9	1,9	1,9	1
Tietokeskus	2,5	1,6	0,4	1
<b>Kaikki virastot ja laitokset</b>	<b>1,9</b>	<b>1,7</b>	<b>1,5</b>	<b>1802</b>

<sup>1</sup> Alle sadan työntekijän virastot ja laitokset.

**Taulukko 20** Alle sadan työntekijän virastoissa tapahtuneet työmatkatapaturmat 3v liukuvalla keskiarvolla 2011–2015

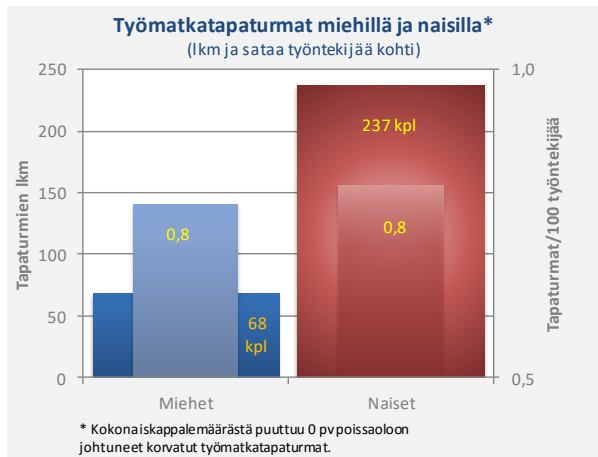


**Kuva 19** Alle sadan työntekijän virastoissa tapahtuneet työmatkatapaturmat 3v liukuvalla keskiarvolla 2011–2015



## Työmatkatapaturmien olosuhteet ja seuraukset

Kaikista työmatkatapaturmista lähes joka neljäs sattui 40–49 vuotiaille ja joka 50–59-vuotiaille. Kaupungin vakituisen henkilöstömäärään<sup>8</sup> suhteutettuna työmatkatapaturman riski on ikäryhmittäin tarkasteltuna työntekijöistä suurin alle 30-vuotiailla ja 60 vuotta täyttäneillä. Naiset joutuivat työmatkatapaturmaan miehiä useammin.<sup>9</sup> (taulukko 21, kuvat 21 ja 22).



Kuva 20 Työmatkatapaturmat sukupuolen mukaan 2015

**Työmatkatapaturmien ikäjakauma (lkm, %)**

	Yhteensä		Tapaturmat/100 työntekijää
	Lkm	%	
Alle 30 vuotta	73	12,8	2,8
30-39 vuotta	107	18,7	1,6
40-49 vuotta	130	22,7	1,6
50-59 vuotta	183	32,0	1,8
60 vuotta tai yli	79	13,8	2,0
<b>Yhteensä</b>	<b>572</b>	<b>100,0</b>	<b>1,8</b>

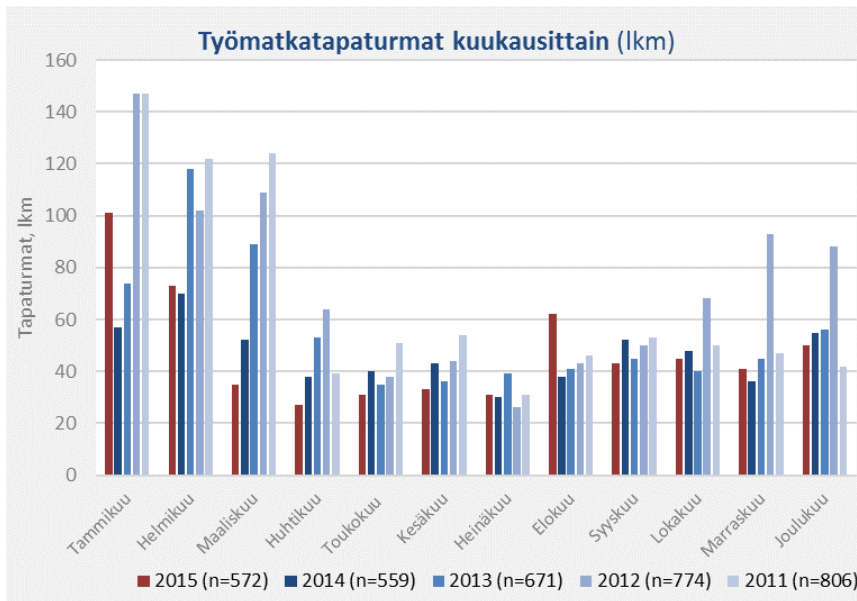
Taulukko 20 Työmatkatapaturmat ikäryhmän mukaan 100 työntekijää kohti 2015

Työmatkatapaturma tapahtuu useimmin maanantaina, tiistaina tai keskiviikkona. Viikonloppuisin työskentelee vain osa kaupungin työntekijöistä ja työmatkatapaturmiakin sattuu silloin vähemmän. Ulkoisista olosuhteista eniten työmatkatapaturmien määrään vaikuttavat sää- ja keliolot. Vuonna 2015 tammi- ja helmikuu olivat vuoden työmatkatapaturmien synkintä aikaa; niiden kahden kuukauden aikana tapahtui 30 prosenttia koko vuoden työmatkaonnettomuuksista.

Lukumääräisesti tapaturmia oli vuonna 2015 ja 2014 selvästi vähemmän kuin edeltäneinä vuosina, jolloin tapaturmaluvut olivat talvikuukausina jopa kaksinkertaiset viime vuoteen verrattuna. Edellisvuosiin nähden työmatkatapaturmaluvut pysyivät myös koko vuoden maltillisella tasolla eikä edellisvuosien tapaisia tapaturmahuippuja esiintynyt, luukuunottamatta alkuvuoden nousu. (kuva 21).

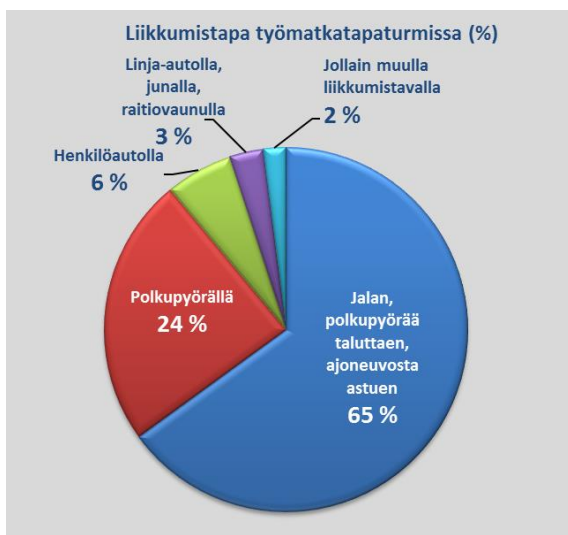
<sup>8</sup> Henkilöstön ikäjakaumatiedot perustuvat vakituisen henkilöstön määrään.

<sup>9</sup> Aineiston havaintoina ovat tapaturmat, joita ei ole kohdennettu henkilöihin. Toisin sanoen aineistossa samalle henkilölle on voinut tapahtua vuoden aikana useampi kuin yksi korvauksiin johtanut työpaikkatapaturma.

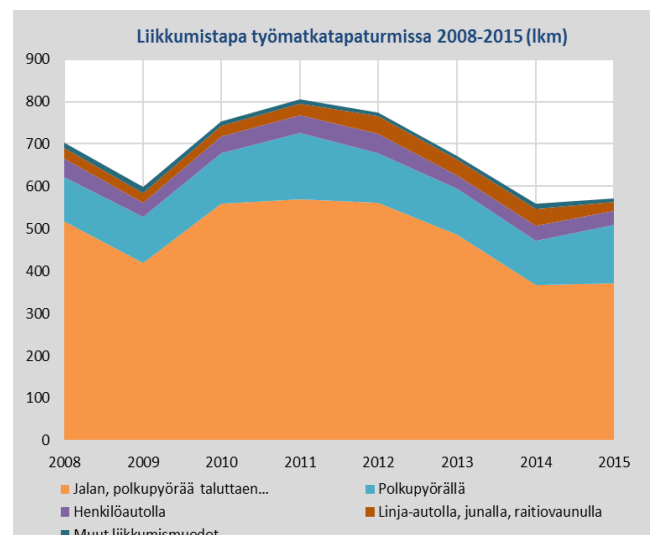


Kuva 21 Työmatkatapaturmien tapahtumakuukaudet vuosina 2011–2015

Valtaosa työmatkatapaturmista tapahtuu jalankulkijoille, toiseksi useimmin liikuttaessa polkupyörällä. Henkilöauto oli vuonna 2015 osallisena 35 tapaturmassa (6 %), linja-auto, juna tai vastaava 20 tapaturmassa (3 %). Mopedi- tai moottoripyöräonnettomuuksia oli yhteensä 7. Polkupyöräonnettomuuksista yli 45 prosenttia tapahtui kesä-, elo- ja syyskuun aikana. Pyöräilyonnettomuuksien lukumäärät nousivat viime vuodesta 24 prosenttia. Työmatkojen liikkumismuodoista ainoastaan jalankulutturmien osuus on tarkastelujaksolla alentunut merkittävästi. Suhteellista kasvua on ollut juuri pyöräilyonnettomuuksissa sekä julkisilla liikennevälineillä tapahtuneissa työmatkatapaturmissa. (kuvat 24 ja 25).



Kuva 22 Työmatkatapaturmat liikkumistavan mukaan 2015

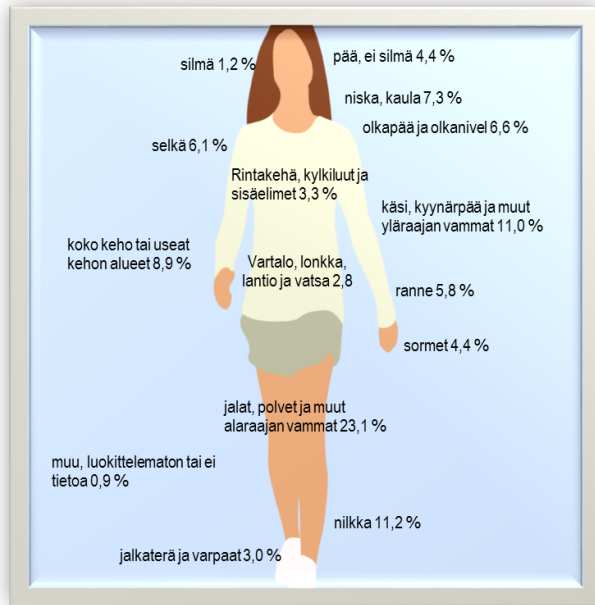


Kuva 23 Työmatkatapaturmat liikkumistavan mukaan vuosina 2008-2015

Työmatkatapaturmissa tyypillisimmät turmavammat olivat sijoiltaan menot, nyrjähdykset ja venähdykset (47 %) sekä tärähdykset, sisäiset vammat ja ruhjevammat (26 %). Näissä tapauksissa vahingoittui eniten ylä- ja alaraajat sekä niska, kaula ja selkä. Haavat ja pinnallisia vammoja sekä luunmurtumia oli niin ikään runsaasti, yhteensä noin neljäsosa saaduista vammoista. Niitä aiheutui yleisimmin vahingoittuneen ylä- tai alaraajoihin. Yläraajat (28 %) ja alaraajat (37 %) olivat vuoden 2015 työmatkatapaturmissa selvästi vahingoittumiselle alttiimmat kehonosat. Keskimääräistä suuremmiksi tapaturmista koituneet kustannukset nousivat ranteeseen, olkapäähän tai olkaniveleen sekä vartalon, lonkan, lantion ja vatsan alueelle kohdistuneissa vammoissa (taulukot 21 ja 22, kuva 24).

Työmatkatapaturmassa vahingoittunut kehon osa ja vamman laatu							
	Vamman laatu					Yhteensä	%
	Haavat ja pinnalliset vammat	Luunmurtumat	Sijoiltaanmenot, nyrjähdykset, venähdykset	Tärähdykset, sisäiset vammat ja ruhjeet	Muut vammat tai ei tietoa vamman laadusta		
Pää	15	3	2	11	1	32	5,6
Niska ja kaula	0	0	38	4	0	42	7,3
Selkä	0	2	23	10	0	35	6,1
Vartalo ja sisäelimet	8	2	8	17	0	35	6,1
Yläraajat	16	34	67	41	1	159	27,8
Alaraajat	27	20	124	37	5	213	37,2
Koko keho tai useat kehon alueet	9	1	7	30	4	51	8,9
Luokittelematon ruumiinosa tai ei tietoa	2	0	0	0	3	5	0,9
<b>Yhteensä, lkm</b>	<b>77</b>	<b>62</b>	<b>269</b>	<b>150</b>	<b>14</b>	<b>572</b>	<b>100,0</b>
<b>Yhteensä, %</b>	<b>13,5</b>	<b>10,8</b>	<b>47,0</b>	<b>26,2</b>	<b>2,4</b>	<b>100,0</b>	

Taulukko 21 Työmatkatapaturmat vahingoittuneen kehon osan ja vamman laadun mukaan 2015



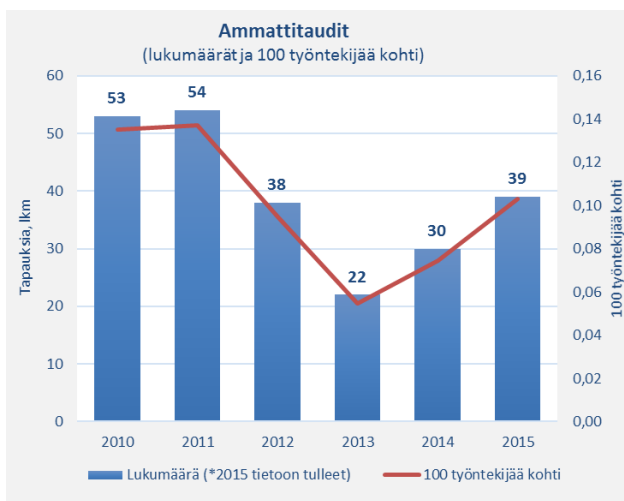
Kuva 24 Työmatkatapaturmissa vahingoittuneet kehon osat 2015

Vahingoittunut kehon osa (lkm) ja aiheutunut korvaus (euroa); työmatkatapaturmat				
	lkm	Vähintään (euroa)	Enintään (euroa)	Keskim. korvaus (euroa)
Olkapää ja olkanivel	38	65	21 700	3 101
Ranne	33	132	37 811	3 700
Käsi, kynärpää ja muut yläraajan vammat	63	76	12 926	1 643
Sormet	25	156	9 555	1 973
Jalkaterä ja varpaat	17	20	8 921	1 873
Rintakehä, kylkiluut ja sisäelimet	19	47	4 326	864
Koko keho tai useat sen alueet	51	16	18 799	1 407
Jalat, polvet ja muut alaraajan vammat	132	25	28 481	1 607
Pää, ei silmä	25	32	3 861	781
Nilkka	64	91	16 809	1 948
Selkä	35	66	12 766	1 602
Niska, kaula	42	37	3 698	465
Silmä	7	83	318	163
Vartalo, lonkka, lantio ja vatsa	16	75	46 492	3 836
Muu luokittelematon tai ei tietoa	5	83	478	238
<b>Yhteensä</b>	<b>572</b>			<b>1 763</b>

Taulukko 22 Työmatkatapaturmissa vahingoittuneet kehon osat ja niiden keskimääräiset korvaukset (€) 2015

## Ammattitautiepäilyt

Ammattitaudit ovat sairauksia, joiden pääasiallinen aiheuttaja on jokin työssä oleva fyysikaalinen, kemiallinen tai biologinen tekijä (Ammattitautilaki 1988). Ammattitaudin toteamisprosessissa osoitetaan, että henkilön sairaus todennäköisesti johtuu tällaisesta altisteesta. Prosessi voi olla ajallisesti pitkä. Tässä yhteenvedossa esitetyt vuoden 2015 tiedot koskevat vakuutusyhtiölle saman vuoden aikana tehtyjä ammattitauti-ilmoituksia. Lopulliset ammattitautilukumäärät vahvistuvat vasta seuraavien vuosien tilastoissa. Vuonna 2015 ilmoitettiin 49 vuoden aikana esiin tullutta ammattitautiepäilyä. Korvauksia oli 30.4.2016 mennessä maksettu 39 ammattitautiepäilystä. Lukumääräisesti ja henkilöstöön suhteutettuna ammattitaudit näyttäisivät olevan kasvussa jälleen vuoden 2013 jälkeen (kuva 27).



Kuva 25 Ammattitaudit ja -epäilyt 2010–2015

Vuoden 2015 aineistossa 15 ilmoituksessa oli maininta kemiallisesta altisteesta ja 12 tapauksessa melu. Vuonna 2014 ilmoituksia melusta oli vain yksi, joka viittaa melun lisääntyneen työpaikoilla. Ilmoituksessa mainittiin myös bakteerit ja home (6 kpl) sekä orgaaniset pölyt ja altisteet (3 kpl), joissa ammattitautiepäilyjen tautiluokat liittyivät tavallisimmin astmaan.

## Tiivistelmä

Helsingin kaupungin työntekijöille tapahtui vuonna 2015 yhteensä 2 416 työtapaturmaa, joista 1 728 tapahtui työpaikalla ja 639 työmatkalla. Ammattitautiepäilyn ilmoituksia tehtiin 49. Korvauksia maksettiin 1 560 työpaikkatapaturmasta, 572 työmatkatapaturmasta ja 39 ammattitautitapauksesta. Tässä raportissa on käsitelty pääosin korvauksiin johtaneita työtapaturmia.

Tapaturmataajuus nousi yhdeksän prosenttia edellisestä vuodesta, mutta on edelleen alhaisemmalla tasolla kuin vuonna 2008. Työkyvyttömyyspäiviin johtaneissa työpaikkatapaturmissa tapaturmataajuus on laskenut vielä enemmän. Työpaikoilla tapahtuneista tapaturmista ohimeneviä korvauksia maksettiin vakuutusyhtiön kautta noin 1,7 miljoonaa euroa. Vuodesta 2008 suurimmat korvausosuudet ovat vähentyneet. Työkyvyttömyyspäiviä korvattiin 769 työpaikkatapaturmassa, koko kaupungissa yhteensä 12 193 päivää.

Liikkumisturmat, putoamiset ja kaatumiset olivat yleisiä tehtävästä riippumatta, mutta muutoin tapaturmariski oli suurin niissä kaupungin virastoissa ja liikelaitoksissa, joissa työ on luonteeltaan pääosin fyysistä. Tapaturman seurauksena vammat kohdistuivat tyypillisesti vahingoittuneen ylä- tai alaraajoihin ja selän ja pään alueille. Työvälineiden hallintaan sekä laitteiden ja aineiden käsittelyyn liittyvät tapaturmat ovat viime vuosina selvästi vähentyneet. Samaan aikaan äkilliseen fyysiseen kuormitukseen, aiheuttajan rikkoutumiseen tai putoamiseen sekä väkivaltaan tai järkyttävään tilanteeseen liittyvät työpaikkaturmat ovat vuosi vuodelta hieman yleistyneet, etenkin palvelu- ja hoitoalalla.

Työmatkatapaturmien määrä on sekä absoluuttisena lukumääränä että henkilöstömäärään suhteutettuna vähentynyt vuodesta 2008. Ohimeneviä korvauksia maksettiin työmatkatapaturmissa vakuutusyhtiön kautta noin miljoona euroa, mikä on lähes yhdeksän prosenttia vähemmän kuin edellisenä vuonna. Noin puolet korvatuista työmatkatapaturmista johti työstä poissaoloihin, 268 tapaturmassa työkyvyttömyyspäiviä oli yli neljä. Lyhyet, 4-6 päivää kestävät työkyvyttömyysjaksot ovat viime vuosina hieman lisääntyneet.

Valtaosa työmatkatapaturmista tapahtui jalankulkijoille, toiseksi useimmin polkupyöräilijöille. Turman seurauksena loukkaantuivat yleensä henkilön ylä- ja alaraajat – käsi ja kynnärpää sekä jalat, polvet tai nilkan alue. Työmatkalla tapahtuviin onnettomuuksiin vaikuttavat eniten sää- ja keliolosuhteet. Vuonna 2015 työmatkatapaturmaluvut pysyivät koko vuoden kohtuullisella tasolla, eikä edellisvuosien kaltaisia työmatkaonnettomuuksien tapaturmahuippuja esiintynyt lainkaan, luukuunottamatta alkuvuoden nousu.

Virastokohtaisesti työpaikka- sekä työmatkatapaturmia tapahtuu eniten palvelu- ja hoitoalan virastoille, kuten sosiaali- ja terveysviraston, varhaiskasvatusviraston, opetusviraston, STARA:n sekä palvelukeskuksen työntekijöille. Luonteeltaan työpaikkatapaturmat ovat yleisimmin aineen valumiseen tai laitteen käsittelemiseen liittyviä sekä putoamiset, kaatumiset ja äkilliset fyysiset kuormittumiset. Väkivallan tai järkyttävän tilanteen kokeminen oli selvästi lisääntynyt sekä painottunut palvelu- ja hoitoalan työpaikoilla.

## Lähteitä

Ammattitautilaki 1343/1988.

Helsingin kaupungin henkilöstön työtapaturmat ja ammattitaudit vuonna 2014. Tilastoja 2015/28. Helsingin kaupunki, Tietokeskus.

Tapaturmavakuutuslaki 648/1948.

TVL. Tilastot. Työtapaturmat: Tilastovuodet 2008–2015. Saatavana: <http://www.tvk.fi/Tilastot/>.

Työtapaturmat – Tilastojulkaisu 2015. Tilastovuodet 2005-2014. Tapaturmavakuutuslaitosten liitto 2015.

Suomen virallinen tilasto (SVT): Kuluttajahintaindeksi [verkkojulkaisu].

ISSN=1796-3524. 2015, Rahanarvonkerroin 1860–2015. Helsinki: Tilastokeskus [viitattu: 5.7.2016].

Saantitapa: [http://www.stat.fi/til/khi/2015/khi\\_2015\\_2016-01-15\\_tau\\_001.html](http://www.stat.fi/til/khi/2015/khi_2015_2016-01-15_tau_001.html).

## Liitteet

Liitetaulukko 1: Poikkeama, työsuoritus ja vahingoittumistapa vuosina 2008 ja 2013–2015

Korvattujen työpaikatapaturmien ESAW -muuttujat: poikkeama, työsuoritus, vahingoittumistapa ja vamman laatu vuosina 2008 ja 2013-2015									% -osuuksien muutokset		
POIKKEAMA eli VAHINGOITTUMISTA EDELTÄVÄ VIIMEISIN TAPAHTUMA	2008		2013		2014		2015		V:sta 2014	V:sta 2013	V:sta 2008
	Lkm	%	Lkm	%	Lkm	%	Lkm	%			
Henkilön putoaminen, hyppääminen, kaatuminen, liukastuminen	534	29,7	559	33,8	462	29,9	501	32,1	2,2	-1,6	0,3
Henkilön äkillinen fyysinen kuormittuminen	303	16,8	276	16,7	280	18,1	299	19,2	1,0	2,5	1,3
Väkivalta, järkyttävä tilanne, poikkeava läsnäolo	226	12,5	190	11,5	215	13,9	198	12,7	-1,2	1,2	1,4
Terävään esineeseen astuminen, takertuminen, itsensä kolhiminen, polvistuminen, istuutuminen	235	13,0	191	11,5	169	10,9	162	10,4	-0,6	-1,1	-2,1
Aiheuttajan rikkoutuminen, putoaminen, liukuminen, törmääminen	109	6,1	145	8,8	148	9,6	120	7,7	-1,9	-1,1	3,5
Laitteen, työkalun, esineen, eläimen hallinnan menettäminen	188	10,4	70	4,2	55	3,6	72	4,6	1,1	0,4	-6,9
Aineen valuminen, purkautuminen, vuotaminen, höyrystäminen, pölyäminen	76	4,2	44	2,7	42	2,7	32	2,1	-0,7	-0,6	-1,5
Sähköhäiriö, räjähdys, tulipalo	5	0,3	10	0,6	5	0,3	10	0,6	0,3	0,0	0,0
Muu tai ei tietoa	125	6,9	166	10,0	166	10,7	169	10,8	0,1	0,8	3,8
<b>TYÖSUORITUS eli TÄSMÄLLINEN TOIMINTA ENNEN VAHINGOITTUMISTA</b>											
Henkilön liikkuminen (myös paikoillaan, kuten pukeutuminen, peseytyminen yms.)	813	45,1	788	47,6	706	45,7	731	46,9	1,2	-0,7	0,6
Taakan käsivoimin siirtäminen	201	11,2	217	13,1	219	14,2	217	13,9	-0,3	0,8	3,0
Esineiden käsitteleminen (ottaa kiinni, avata, sulkea, kaataa yms.)	329	18,3	248	15,0	197	12,8	175	11,2	-1,5	-3,8	-5,5
Paikallaan oleminen työpisteessä	137	7,6	92	5,6	106	6,9	113	7,2	0,4	1,7	-0,7
Käsitteillä työkaluilla työskentely	152	8,4	91	5,5	67	4,3	55	3,5	-0,8	-2,0	-4,1
Kulkuneuvon tai siirtolaitteen ohjaaminen tai sellaisessa matkustaminen	33	1,8	40	2,4	36	2,3	53	3,4	1,1	1,0	0,5
Koneen käyttäminen	27	1,5	31	1,9	30	1,9	34	2,2	0,2	0,3	0,4
Muu tai ei tietoa	109	6,1	144	8,7	181	11,7	178	11,4	-0,3	2,7	5,7
<b>VAHINGOITTUMISTAPA</b>											
Iskeytyminen kiinteään pintaan	530	29,4	545	32,9	482	31,2	536	34,4	3,2	1,4	1,8
Äkillinen fyys/psyyk kuormittuminen	369	20,5	326	19,7	320	20,7	325	20,8	0,1	1,1	0,2
Eläimen tai ihmisen purema, potku tms.	194	10,8	174	10,5	197	12,8	165	10,6	-2,2	0,1	2,0
Leikkaavan, terävän ym esineen aiheuttama vahingoittuminen	216	12,0	170	10,3	139	9,0	128	8,2	-0,8	-2,1	-3,0
Liikkuvan aiheuttajan osuma tai törmääminen	158	8,8	130	7,9	131	8,5	112	7,2	-1,3	-0,7	-0,3
Puristuminen, ruhjoutuminen	149	8,3	90	5,4	97	6,3	87	5,6	-0,7	0,1	-2,0
Kuumuus	20	1,1	27	1,6	19	1,2	14	0,9	-0,3	-0,7	0,1
Vaaralliset aineet iholle tai silmiin	38	2,1	26	1,6	18	1,2	24	1,5	0,4	0,0	-0,9
Vaaralliset aineet, hengityselimissä	3	0,2	1	0,1	4	0,3	0	0,0	-0,3	-0,1	0,1
Sähköisku	4	0,2	8	0,5	3	0,2	6	0,4	0,2	-0,1	0,0
Muu tai ei tietoa	120	6,7	154	9,3	131	8,5	160	10,3	1,8	1,0	1,8
<b>VAMMAN LAATU</b>											
Sijoiltaanmenot ja nyrjähdykset	741	41,1	728	44,0	668	43,2	706	45,3	2,0	1,3	2,1
Tärähdykset ja sisäiset vammat	456	25,3	425	25,7	385	24,9	384	24,6	-0,3	-1,0	-0,4
Haavat ja pinnalliset vammat	420	23,3	362	21,9	357	23,1	324	20,8	-2,3	-1,1	-0,2
Luunmurtumat	107	5,9	72	4,3	76	4,9	79	5,1	0,1	0,7	-1,0
Palovammat, syöpymiset ja paleltumat	25	1,4	29	1,8	18	1,2	15	1,0	-0,2	-0,8	-0,2
Myrkytykset ja tulehdukset	7	0,4	2	0,1	10	0,6	4	0,3	-0,4	0,1	0,3
Äänen ja värähtelyn vaikutukset	9	0,5	11	0,7	6	0,4	6	0,4	0,0	-0,3	-0,1
Sokki	12	0,7	3	0,2	5	0,3	11	0,7	0,4	0,5	-0,3
Useita samantasoisia vammoja	6	0,3	1	0,1	1	0,1	3	0,2	0,1	0,1	-0,3
Muut vammat tai ei tietoa	18	1,0	23	1,4	19	1,2	28	1,8	0,6	0,4	0,2



Liitetaulukko 2: Työtapaturmataajuus korvatuissa työpaikkatapaturmissa virastoissa ja liikelaitoksissa värikartalla 2010–2015

Korvatut työpaikkatapaturmat milj. työtuntia kohti virastoissa ja liikelaitoksissa <sup>1</sup>						
	2010	2011	2012	2013	2014	2015
Asuntotuotantotoimisto						
Hankintakeskus						
Helsingin tukkutori						
Kaupunginkanslia <sup>1</sup>						
Kaupunginkirjasto						
Kaupunginmuseo						
Kaupunginorkesteri						
Kaupunkisuunnitteluvirasto						
Kiinteistövirasto						
Korkeasaaren Eläintarha						
Kulttuurikeskus						
Liikennelaitos (HKL)						
Liikuntavirasto						
Nuorisoasiainkeskus						
Oiva Akatemia						
Opetusvirasto						
Palvelukeskus						
Pelastuslaitos						
Rakennusvalvontavirasto						
Rakennusvirasto						
Rakentamispalvelu (STARA)						
Ruotsinkielinen työväenopisto						
Sosiaali- ja terveysvirasto <sup>1</sup>						
Suomenkielinen työväenopisto						
Taidemuseo						
Taloushallintopalvelu						
Tarkastusvirasto						
Tietokeskus						
Työterveyskeskus						
Varhaiskasvatusvirasto <sup>1</sup>						
Ympäristökeskus						
<b>Virastot ja laitokset yhteensä</b>	<b>28,4</b>	<b>27,5</b>	<b>26,3</b>	<b>27,0</b>	<b>25,0</b>	<b>27,3</b>
Värikoodien arvot/milj. työtuntia kohti	0,0	0,1-20,0	20,1-30,0	30,1-50,0	50,1-	

<sup>1</sup> Kaupunginkanslia vsta 2014, sosiaali- ja terveysvirasto ja varhaiskasvatusvirasto vsta 2013 lähtien

Liitetaulukko 3: Työtaturmataajuus vähintään 4 päivän työkyvyttömyyteen johtaneissa korvatuissa työpaikkatapaturmissa virastoissa ja liikelaitoksissa värikartalla 2010–2015

Vähintään 4 päivän työkyvyttömyyteen johtaneet korvatut työpaikkatapaturmat milj. työtuntia kohti virastoissa ja liikelaitoksissa <sup>1</sup>						
	2010	2011	2012	2013	2014	2015
Asuntotuotantotoimisto						
Hankintakeskus						
Helsingin tukkutori						
Kaupunginkanslia <sup>1</sup>						
Kaupunginkirjasto						
Kaupunginmuseo						
Kaupunginorkesteri						
Kaupunkisuunnitteluvirasto						
Kiinteistövirasto						
Korkeasaaren Eläintarha						
Kulttuurikeskus						
Liikennelaitos (HKL)						
Liikuntavirasto						
Nuorisoasiainkeskus						
Oiva Akatemia						
Opetusvirasto						
Palvelukeskus						
Pelastuslaitos						
Rakennusvalvontavirasto						
Rakennusvirasto						
Rakentamispalvelu (STARA)						
Ruotsinkielinen työväenopisto						
Sosiaali- ja terveysvirasto <sup>1</sup>						
Suomenkielinen työväenopisto						
Taidemuseo						
Taloushallintopalvelu						
Tarkastusvirasto						
Tietokeskus						
Työterveyskeskus						
Varhaiskasvatusvirasto <sup>1</sup>						
Ympäristökeskus						
<b>Virastot ja laitokset yhteensä</b>	<b>13,5</b>	<b>13,4</b>	<b>12,3</b>	<b>13,1</b>	<b>11,3</b>	<b>11,7</b>
Värikoodien arvot/milj. työtuntia kohti		0,0	0,1-8,0	8,1-18,0	18,1-30,0	30,1-

<sup>1</sup> Kaupunginkanslia vsta 2014, sosiaali- ja terveysvirasto ja varhaiskasvatusvirasto vsta 2013 lähtien

Liitetaulukko 4: Korvatut työmatkatapaturmat 100 työntekijää kohti virastoissa ja liikelaitoksissa värikartalla 2010–2015

Korvatut työmatkatapaturmat 100 työntekijää kohti virastoissa ja liikelaitoksissa <sup>1</sup>						
	2010	2011	2012	2013	2014	2015
Asuntotuotantotoimisto						
Hankintakeskus						
Helsingin tukkutori						
Kaupunginkanslia <sup>1</sup>						
Kaupunginkirjasto						
Kaupunginmuseo						
Kaupunginorkesteri						
Kaupunkisuunnitteluvirasto						
Kiinteistövirasto						
Korkeasaaren Eläintarha						
Kulttuurikeskus						
Liikennelaitos (HKL)						
Liikuntavirasto						
Nuorisoasiainkeskus						
Oiva Akatemia						
Opetusvirasto						
Palvelukeskus						
Pelastuslaitos						
Rakennusvalvontavirasto						
Rakennusvirasto						
Rakentamispalvelu (STARA)						
Ruotsinkielinen työväenopisto						
Sosiaali- ja terveysvirasto <sup>1</sup>						
Suomenkielinen työväenopisto						
Taidemuseo						
Taloushallintopalvelu						
Tarkastusvirasto						
Tietokeskus						
Työterveyskeskus						
Varhaiskasvatusvirasto <sup>1</sup>						
Ympäristökeskus						
<b>Virastot ja laitokset yhteensä</b>	<b>1,9</b>	<b>2,0</b>	<b>1,9</b>	<b>1,7</b>	<b>1,4</b>	<b>1,5</b>
Värikoodien arvot/100 työntekijää		0,0	0,1-1,0	1,1-2,4	2,5-	

<sup>1</sup> Kaupunginkanslia vsta 2014, sosiaali- ja terveysvirasto ja varhaiskasvatusvirasto vsta 2013 lähtien

Liitetaulukko 5: Vähintään neljän päivän työkyvyttömyyteen johtaneet korvatut työmatkatapaturmat 100 työntekijää kohti virastoissa ja liikelaitoksissa värikartalla 2010–2015

Vähintään 4 päivän työkyvyttömyyteen johtaneet korvatut työmatkatapaturmat 100 työntekijää kohti virastoissa ja liikelaitoksissa <sup>1</sup>						
	2010	2011	2012	2013	2014	2015
Asuntotuotantotoimisto						
Hankintakeskus						
Helsingin tukkutori						
Kaupunginkanslia <sup>1</sup>						
Kaupunginkirjasto						
Kaupunginmuseo						
Kaupunginorkesteri						
Kaupunkisuunnitteluvirasto						
Kiinteistövirasto						
Korkeasaaren Eläintarha						
Kulttuurikeskus						
Liikennelaitos (HKL)						
Liikuntavirasto						
Nuorisoasiainkeskus						
Oiva Akatemia						
Opetusvirasto						
Palvelukeskus						
Pelastuslaitos						
Rakennusvalvontavirasto						
Rakennusvirasto						
Rakentamispalvelu (STARA)						
Ruotsinkielinen työväenopisto						
Sosiaali- ja terveystoimisto <sup>1</sup>						
Suomenkielinen työväenopisto						
Taidemuseo						
Taloushallintopalvelu						
Tarkastusvirasto						
Tietokeskus						
Työterveyskeskus						
Varhaiskasvatusvirasto <sup>1</sup>						
Ympäristökeskus						
<b>Virastot yhteensä</b>	<b>1,1</b>	<b>1,1</b>	<b>1,0</b>	<b>0,9</b>	<b>0,7</b>	<b>0,7</b>
Värikoodien arvot/100 työntekijää		0,0	0,1-0,4	0,5-1,3	1,4-	

<sup>1</sup> Kaupunginkanslia vsta 2014, sosiaali- ja terveystoimisto ja varhaiskasvatusvirasto vsta 2013 lähtien

## Kuvaluettelo

Kuva 1 Työtaturmat 2015 raportin aineiston rakenne.....	2
Kuva 2 Työtaturmat 100 työntekijää kohti 2008-2015.....	4
Kuva 3 Työpaikkaturmataajuudet 2008-2015.....	5
Kuva 4 Työpaikkaturmat maksettujen korvausten suuruuden mukaan 2008-2015.....	7
Kuva 5 Työpaikkaturmat korvattujen työkyvyttömyyspäivien keston mukaan 2008-2015.....	8
Kuva 6 Työpaikkaturmissa korvatut väh. 4 päivän työkyvyttömyysjaksojen lukumäärät ja –taajuudet 2008-2015.....	8
Kuva 7 Yli sadan työntekijän virastoissa tapahtuneet työpaikkaturmat miljoonaa työtuntia kohti 3 vuoden liukuvalla keskiarvolla 2011-2015.....	11
Kuva 8 Alle sadan työntekijän virastoissa tapahtuneet työpaikkaturmat miljoonaa työtuntia kohti 3 vuoden liukuvalla keskiarvolla 2011-2015.....	11
Kuva 9 Työpaikkaturmat sukupuolen mukaan 2015.....	12
Kuva 10 Työpaikkaturmat viikonpäivän mukaan 2011-2015.....	13
Kuva 11 Työpaikkaturmien tapahtumakuukaudet vuosina 2011-2015.....	13
Kuva 12 Työpaikkaturmissa vahingoittuneet kehon osat 2015.....	15
Kuva 13 Työmatkataturmat 100 työntekijää kohti 2008-2015.....	18
Kuva 14 Työmatkataturmat maksettujen korvausten suuruuden mukaan 2008-2015.....	19
Kuva 15 Työmatkataturmissa korvatut vähintään 4 päivän työkyvyttömyysjaksojen lukumäärät ja –taajuudet 2008-2015.....	20
Kuva 16 Työmatkataturmat työkyvyttömyyden keston mukaan ja jaksojen lkm yhteensä 2008-2015.....	20
Kuva 17 Työmatkataturmat korvattujen työkyvyttömyyspäivien keston mukaan 2008-2015.....	20
Kuva 18 Yli sadan työntekijän virastoissa tapahtuneet työmatkataturmat 3v liukuvalla keskiarvolla 2011-2015.....	23
Kuva 19 Alle sadan hengen virastoissa tapahtuneet työmatkataturmat 3v liukuvalla keskiarvolla 2011-2015.....	23
Kuva 20 Työmatkataturmat sukupuolen mukaan 2015.....	24
Kuva 21 Työmatkataturmien tapahtumakuukauden vuosina 2011-2015.....	25
Kuva 22 Työmatkataturmat liikkumistavan mukaan 2015.....	26
Kuva 23 Työmatkataturmat liikkumistavan mukaan 2008-2015.....	26
Kuva 24 Työmatkataturmissa vahingoittuneet kehon osat 2015.....	27
Kuva 25 Ammattitaudit ja –epäilyt 2010-2015.....	28

## Taulukkoluettelo

Taulukko 1 Helsingin kaupungin henkilöstön työtapaturmat 2008–2015 .....	3
Taulukko 2 Työpaikkatapaturmat ja -taajuudet 2008, 2014 ja 2015 .....	5
Taulukko 3 Työpaikkatapaturmista maksetut korvaukset 2008–2015 .....	6
Taulukko 4 Työpaikkatapaturmat maksettujen korvausten suuruuden mukaan 2015 .....	7
Taulukko 5 Työpaikkatapaturmat korvattujen työkyvyttömyyspäivien keston mukaan 2015 .....	7
Taulukko 6 Korvauksia aiheuttaneet työpaikkatapaturmat ja maksetut korvaukset yli sadan työntekijän virastossa/liikelaitoksessa 2015 .....	9
Taulukko 7 Yli sadan työntekijän virastoissa tapahtuneet työpaikkatapaturmat miljoonaa työtuntia kohti 3 vuoden liukuvalla keskiarvolla 2011–2015 .....	10
Taulukko 8 Alle sadan työntekijän virastoissa tapahtuneet työpaikkatapaturmat miljoonaa työtuntia kohti 3 vuoden liukuvalla keskiarvolla 2011–2015 .....	11
Taulukko 9 Työpaikkatapaturmat ikäryhmän mukaan 2015 .....	12
Taulukko 10 Työpaikkatapaturmat vahingoittuneen kehon osan ja vamman laadun mukaan 2015 .....	14
Taulukko 11 Työpaikkatapaturmissa vahingoittuneet kehon osat ja niiden keskimääräiset korvaukset (€) 2015 .....	15
Taulukko 12 Työpaikkatapaturman olosuhteet ja seuraukset työtehtävän mukaan 2015 .....	16
Taulukko 13 Poikkeama eli työpaikkatapaturmassa vahingoittumista edeltävä tapahtuma virastoissa ja liikelaitoksissa vuonna 2015 .....	17
Taulukko 14 Työmatkatapaturmat 100 työntekijää kohti 2008, 2014 ja 2015 .....	18
Taulukko 15 Työmatkatapaturmista maksetut korvaukset 2008–2015 .....	19
Taulukko 16 Työmatkatapaturmat maksettujen korvausten suuruuden mukaan 2015 .....	19
Taulukko 17 Työmatkatapaturmat korvattujen työkyvyttömyyspäivien keston mukaan 2015 .....	20
Taulukko 18 Korvauksia aiheuttaneet työmatkatapaturmat ja maksetut korvaukset yli sadan työntekijän virastossa/liikelaitoksessa 2015 .....	21
Taulukko 19 Yli sadan työntekijän virastoissa tapahtuneet työmatkatapaturmat 3v liukuvalla keskiarvolla 2011–2015 .....	22
Taulukko 20 Alle sadan työntekijän virastoissa tapahtuneet työmatkatapaturmat 3v liukuvalla keskiarvolla 2011–2015 .....	23
Taulukko 21 Työmatkatapaturmat vahingoittuneen kehon osan ja vamman laadun mukaan 2015 .....	26
Taulukko 22 Työmatkatapaturmissa vahingoittuneet kehon osat ja niiden keskimääräiset korvaukset (€) 2015 .....	27

## Raportissa esiintyviä käsitteitä

**Ammattitauti** on sairaus, joka on todennäköisesti pääasiallisesti aiheutunut työhön liittyvistä fysikaalisista, kemiallisista tai biologisista tekijöistä. **Ammattitautiepäilyllä** tarkoitetaan sitä, että vahingoittuneella epäillään olevan ammattitauti. Perustellun epäilyn tutkimuskulut korvataan riippumatta todetaanko epäily lopulta ammattitaudiksi vai ei.

**Työtapaturma** on tapaturma, joka on aiheuttanut vamman tai sairauden työntekijälle työssä tai työstä johtuvissa olosuhteissa. Työtapaturma sisältää työpaikka- ja työmatkatapaturmat.

**Työpaikkatapaturma** tarkoittaa työpaikalla, työpaikkaan kuuluvalla alueella tai työpaikan kahden toimipisteen välisellä matkalla tapahtunutta työtapaturmaa.

**Työmatkatapaturma** on tapaturma, joka sattuu matkalla asunnosta työpaikalle tai työpaikalta takaisin asunnolle.

**Työpaikkatapaturman sattumisolosuhteita** mitataan yhteiseurooppalaisen työtapaturmien tilastoluokittelun (ESAW) mukaisilla muuttujilla. Tässä raportissa käytetään neljää muuttujaa: työsuoritusta, poikkeamaa, vahingoittumistapaa ja vamman laatua.

**Työsuoritus** kuvaa henkilön täsmällistä toimintaa juuri ennen vahingoittumista. Kyse on tarkoituksellisesta ja vapaaehtoisesta liikkeestä. Toiminta saattoi olla lyhytaikaista.

**Poikkeama** on viimeisin vahingoittumista edeltänyt tapahtuma. Poikkeama voi olla myös joko vahingoittuneen itsensä tai ulkopuolisen henkilön toiminnan seurausta.

**Vahingoittumistapa** on tapa, jolla vahingoittunut ruumiinosa joutui kosketuksiin vamman aiheuttajan kanssa. Mikäli vahingoittumistapoja on useita, tapaturmailmoitukseen merkitään vakavimman vamman aiheuttanut.

**Työkyvyttömyyden kesto** kuvaa työtapaturmien sekä ammattitautiepäilyjen seurausten vakavuutta. Työkyvyttömyysajalla tarkoitetaan aikaa, jolloin vahingoittunut on kokonaan tai osittain työkyvytön ja saa sen vuoksi sairaspäivärahaa tai eräitä muita korvauksia. Työkyvyttömyyden kesto mitataan kalenteripäivinä eli myös sunnuntait ja juhlapyhät lasketaan mukaan. Vahingoittumispäivää ei lasketa.

**Työtapaturmasuhde** tarkoittaa työtapaturmien suhdetta palkansaajien määrään. Tässä raportissa suhteet on laskettu sataa työntekijää kohden.

**Työtapaturmataajuus** on lukuarvo, joka ilmaisee sattuneiden työtapaturmien lukumäärän miljoonaa työtuntia kohti. Helsingin kaupunki ei tilastoi tehtyjä työtunteja. Tehdyt työtunnit on laskettu henkilötyövuosista (oletuksella 7,5 tuntia/päivä), joista on poistettu lomat ja muut poissaolot. Poikkeuksena Helsingin Energia, jonka tehdyt työtunnit on yhdistetty laskelmaan.

## Laatuseloste

### **Aineisto**

Aineistona on Helsingin kaupungin palveluksessa oleva henkilöstö, Vahinkovakuusyhtiö Pohjolan kokoama data-aineisto. Tallenteet on koottu henkilöstön työtapaturma ja ammattitauti ilmoituslomakkeista ajalta 1.1.2015–31.12.2015. Kokonaisaineisto, jonka peittävyys on 100 prosenttia.

### **Edelliset tiedot**

Helsingin kaupungin tietokeskus / tilastoja 2015:28.

### **Vertailtavuus edellisiin työtapaturmaraportteihin**

Työpaikkatapaturmat ja työmatkatapaturmat käsitellään raportissa omina kokonaisuuksina. Tiedot esitetään pääosin vain vakuutusyhtiön korvaamista työtapaturmista. Näiltä osin tiedot ovat vertailukelpoisia aiemmin ilmestyneisiin työtapaturmatilastoihin. Aikasarjoissa esitetyt tiedot on päivitetty vastaamaan esitystapaa.

Vuoden 2015 työtapaturma-aineistossa oli 247 tapaturmaa, josta puuttui virastotunnustieto. Nämä työtapaturmat sisältyvät ainoastaan raportissa esitettyihin työtapaturmien kokonaismääriin.

### **Julkaistujen tietojen ajantasaisuus ja oikea-aikaisuus**

Vuoden 2015 työtapaturmaraportti on tehty vakuutusyhtiön toimittamalla aineistolla. Raportin korvattuja työpaikkatapaturmia koskevat tiedot perustuvat 30.4.2016 poimittuun aineistoon. Tähän aineistoon on lisätty 31.5.2016 poimitut tiedot työtapaturmista, joista ei ole maksettu korvauksia. Kaikkien työtapaturmien (korvatut ja ei-korvatut) osalta tiliaika 1/2015-5/2016 ja sattumisaika 1/2015-12/2015 on sama.

#### **TEKIJÄ**

Saara Tani

#### **TIEDUSTELUT**

Hanna Ahlgren-Leinvuo, puh. 09 310 69969

#### **SÄHKÖPOSTI**

[etunimi.sukunimi@hel.fi](mailto:etunimi.sukunimi@hel.fi)

#### **JULKAISIJA**

Helsingin kaupungin tietokeskus

PL 5500

00099 Helsingin kaupunki

ISSN-L 1455-7231

ISSN 1796-721X