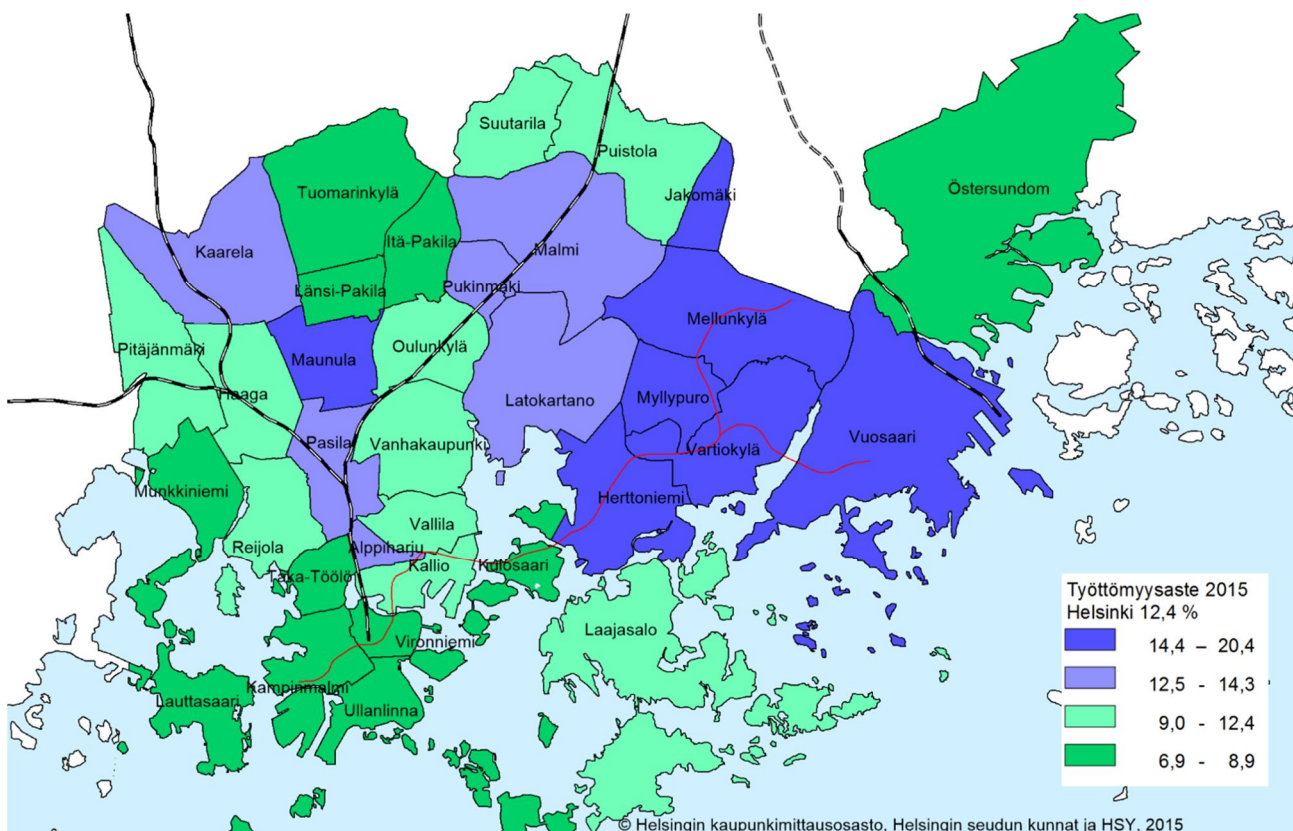


HELSINGIN TYÖTTÖMYYS ALUEITTAIN VUODEN 2015 LOPUSSA

TYÖTTÖMYYSASTE % HELSINGISSÄ PERUSPIIREITTÄIN 31.12.2015



Sisällys

Työttömyysaste kohosi lähes kaikilla Helsingin alueilla	2
Alle 25-vuotiaiden työttömien määrä kääntyi laskuun.....	4
Työttömien määrät kasvoivat eniten keskiasteen ja korkeakouluasteen suorittaneilla.....	7
25–29-vuotiaiden pitkäaikaistyöttömien määrä kaksinkertaistui	9
Ulkomaalaistaustaisten työttömyys vuoden 2014 lopussa	12
Taulukkoluetelo	15
Laatuseloste	26

Tämän julkaisun tilastotiedot kuvaavat pääosin poikkileikkaustilannetta vuoden 2015 lopusta ja ovat luonteelta ennakkotietoja. Työttömyysluvut ovat työ- ja elinkeinoministeriön työnvälitystilaston tietoja vuoden 2015 lopun tilanteesta ja työvoimatiedot ovat Tilastokeskuksen rekisteripohjaisen työssäkäyntitilaston lopullisia tietoja joulukuun lopun 2014 tilanteesta. Katsauksen lopussa esitetyt ulkomaalaistaustaisen väestön työttömyystiedot ovat kaikki lopullisia tietoja vuoden 2014 lopusta.

Vuosittain toistuvassa julkaisussa tarkastellaan työttömyyden kehitystä Helsingissä yleensä ja erityisesti Helsingin eri alueilla, suurpiireissä ja peruspiireissä. Työttömien määriä luokitellaan mm. iän, sukupuolen, koulutustaustan ja työttömyyden keston mukaan.

Verrattuna aiempien vuosien katsaukseen tässä julkaisussa esitellään uutena tietona ulkomaalaistaustaisen väestön työttömyystietoja Helsingin eri alueilla. Luvussa keskitytään pääasiassa suurpiiritasoon, koska ulkomaalaistaustaisten työttömien määrät ovat vielä melko pieniä tilastolliseen tarkasteluun peruspiiritasolla. Ulkomaalaistaustaisuus on luokiteltu henkilön syntyperän ja taustamaan mukaan. Ulkomaalaistaustaisella tarkoitetaan tässä henkilöä, jonka vanhemmat ovat syntyneet ulkomailla tai jos vanhemmista ei ole tietoa, henkilöä, joka on itse syntynyt ulkomailla. Tämä määritelmä on käytössä myös muissa Pohjoismaissa.

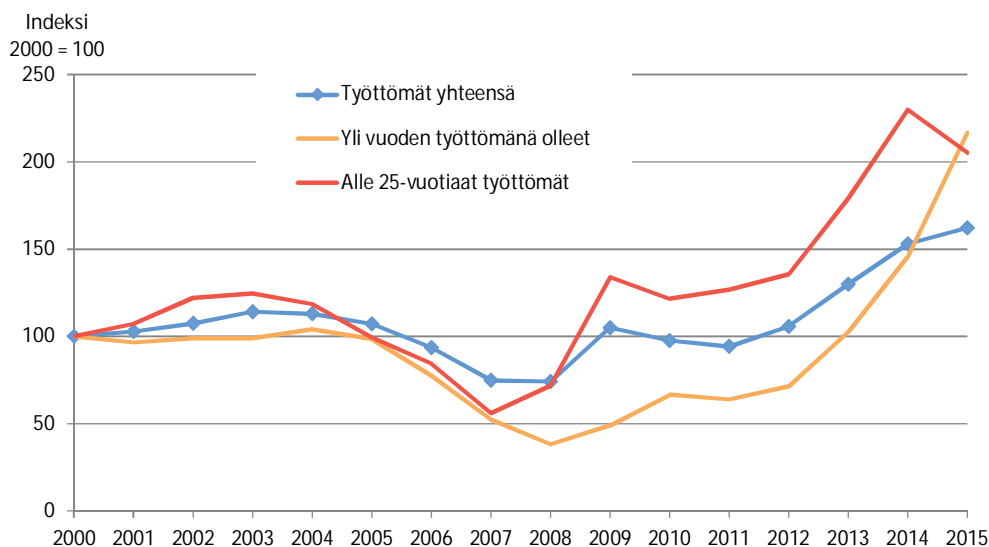
Tilastokeskuksen internetsivulta löytyy tarkempaa tietoa syntyperä-luokituksesta ja määritelmästä: http://www.stat.fi/meta/kas/syntypera_ja_ta.html.

Julkaisun lopusta löytyy 10 yksityiskohtaista tilastotaulukkoa Helsingin työttömyydestä useilla muuttujilla pääosin peruspiiritasolla.

Työttömyysaste kohosi lähes kaikilla Helsingin alueilla

Helsingin työttömyysaste oli vuoden 2015 lopussa 12,4 prosenttia ja työttömiä työnhakijoita oli yhteensä 41 276 työ- ja elinkeinoministeriön työnvälitystilaston tietojen mukaan. Työttömien määrä kasvoi vuoden 2014 lopusta 2 700 henkilöllä, eli seitsemällä prosentilla. Vuotta aiemmin työttömien määrä lisääntyi 18 prosentilla.

Kuvio 1. Työttömien määrä Helsingissä vuoden lopussa 2000–2015, indeksi 2000 = 100



Matalimman työttömyysasteen peruspiirit

	Työttömyysaste %				
	2011	2012	2013	2014	2015
Tuomarinkylä	4,3	4,8	5,6	6,7	7,0
Länsi-Pakila	4,2	4,9	5,9	7,1	7,3
Östersundom	3,2	4,4	5,2	5,7	7,6
Lauttasaari	4,3	4,9	6,3	7,7	7,8
Vironniemi	4,5	5,0	5,8	7,4	7,8

Korkeimman työttömyysasteen peruspiirit

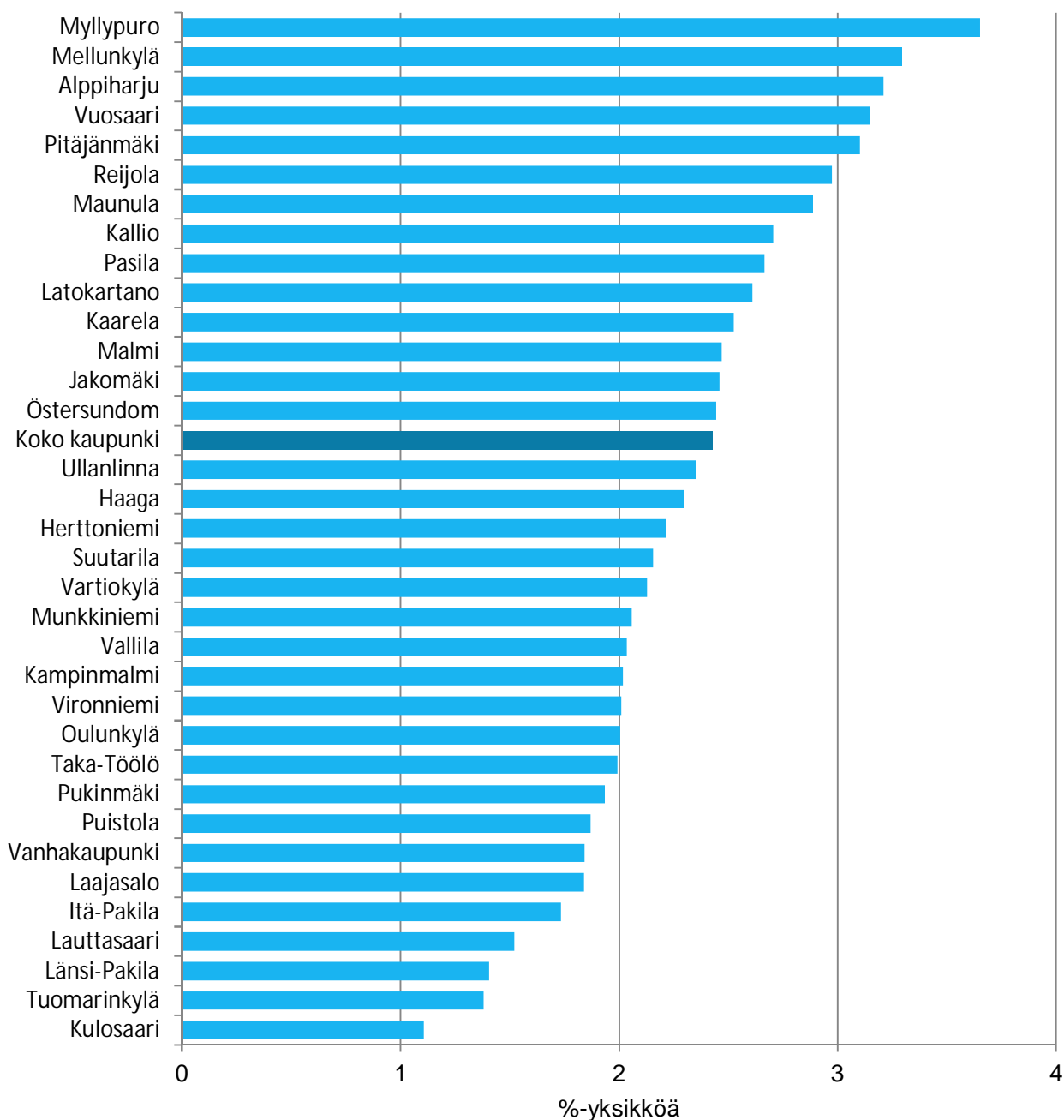
	Työttömyysaste %				
	2011	2012	2013	2014	2015
Jakomäki	15,1	15,7	17,8	19,7	20,3
Mellunkylä	12,2	13,2	15,1	17,0	18,4
Myllypuro	10,2	11,0	12,9	14,3	16,5
Vuosaari	10,2	10,9	13,3	15,3	16,4
Maunula	10,3	10,9	12,5	15,1	15,4

Työttömyysaste nousi Helsingissä vuoden 2015 lopussa 0,8 prosenttiyksikköä verrattuna vuotta aiempaan. Suurpiireittäin tarkasteltuna työttömyysasteet kohosivat edelleen jokaisessa Helsingin suurpiirissä. Nousu oli korkeinta itäisessä Helsingissä; Östersundomin suurpiirissä 1,9 prosenttiyksikköä ja Itäisessä suurpiirissä 1,3 prosenttiyksikköä. Työttömyysaste kohosi maltillisimmin Pohjoisessa ja Kaakkoisessa suurpiirissä (0,3 - 0,4 prosenttiyksikköä). Peruspiiritasolla työttömyysaste oli edellisvuotta korkeampi 30 Helsingin peruspiirissä. Lauttasaaren peruspiirissä työttömyysaste säilyi ennallaan ja Itä-Pakilassa, Pukinmäessä ja Kulosaareissa työttömyysasteet alenivat hitusen vuoden takaisesta. Työttömyysasteet vaihtelevat Helsingin peruspiireissä 7 prosentin ja 20,3 prosentin välillä.

Tuoreinta tietoa työttömyyden kehityksestä tarjoaa työ- ja elinkeinoministeriön työnvälitystilaston kuukausiaineisto, jonka mukaan vuoden 2016 ensimmäisellä puoliskolla työttömien määrät ovat kasvaneet Helsingissä edelleen kuukausi toisensa perään. Kasvuvauhti on kuitenkin hiipumassa tasaisen hitaasti.

Kuviosta 2. ilmenee työttömyysasteen muutos Helsingin peruspiireissä vuodesta 2013 vuoteen 2015. Keskimäärin työttömyysaste nousi Helsingissä 2,4 prosenttiyksikköä. Myllypurossa, Mellunkylässä, Alppiharjussa, Vuosaarella ja Pitäjänmäessä kasvu ylitti kolme prosenttiyksikköä. Työttömyysasteet kohoavat herkimmin jo ennestään korkeiden työttömyysasteiden alueilla. Alhaisten työttömyysasteiden alueilla kehitys oli päinvastaista – maltillisimmin työttömyysasteet nousivat Kulosaaren, Tuomarinkylän, Länsi-Pakilan ja Lauttasaaren peruspiireissä.

Kuvio 2. Työttömyysasteen muutos (%-yksikköä) peruspiireittäin Helsingissä vuosina 2013-2015



Alle 25-vuotiaiden työttömien määrä kääntyi laskuun

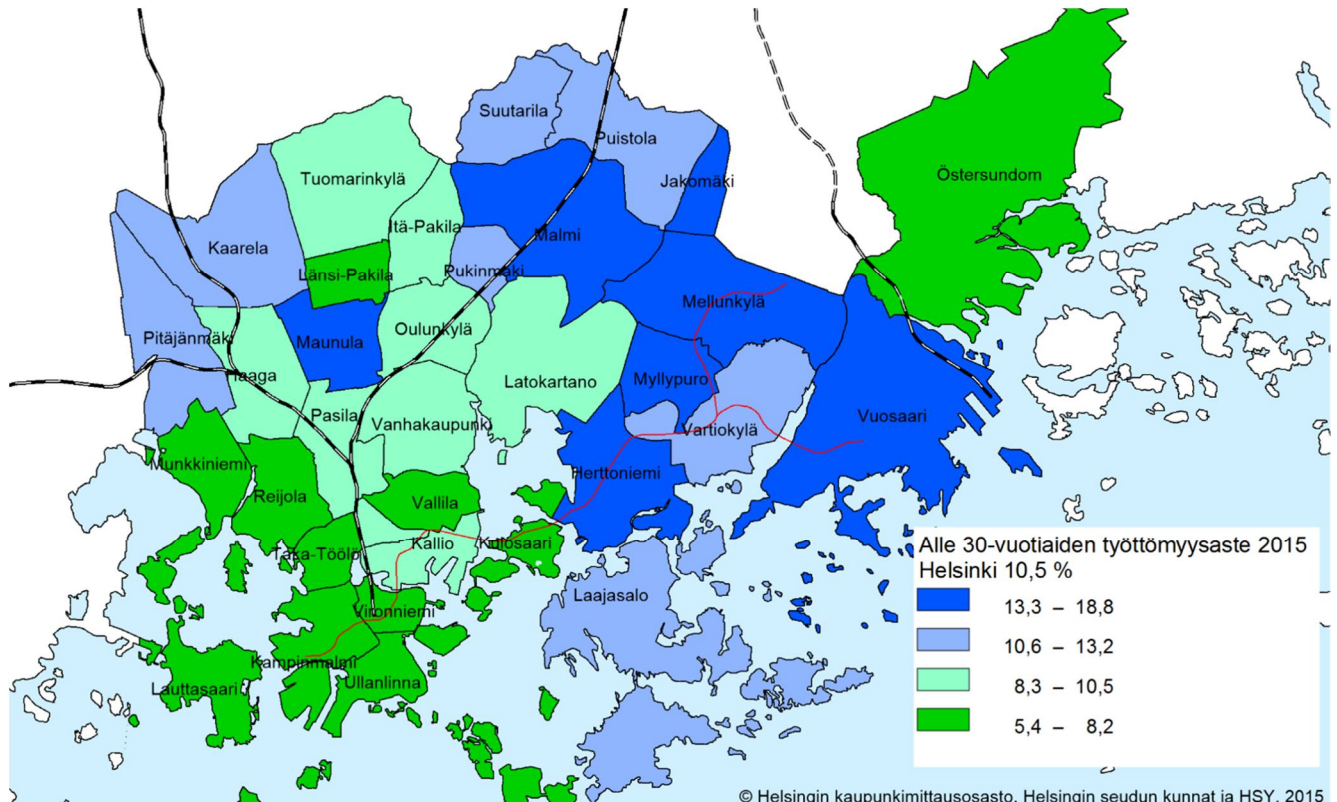
Alle 25-vuotiaiden työttömyysaste oli Helsingissä vuoden 2015 lopussa 10,4 prosenttia, mikä oli 0,2 prosenttiyksikköä vähemmän kuin vuotta aiemmin. Alle 25-vuotiaiden työttömien määrä aleni vuoden takaisesta viisi prosenttia. Alle 25-vuotiaita työttömiä oli vuoden 2015 lopussa lähes 3 800.

Alle 25-vuotiaiden työttömien määrä aleni, mutta 25–29-vuotiaita työttömiä oli edellisvuotta enemmän. 25–29-vuotiaita työttömiä oli Helsingissä vuoden 2015 lopussa lähes 5 100. Tässä ikäryhmässä työttömien määrä kasvoi vuoden takaisesta 13 prosentilla. 25–29-vuotiaiden työttömyysaste oli 10,6 prosenttia; miehillä 12,4 prosenttia ja naisilla 9,1 prosenttia. Ikäryhmän työttömyysaste kohosi vuoden takaisesta prosenttiyksiköllä.

Nuorisotyöttömyydestä puhuttaessa ikärajaa on nostettu julkisuudessa monesti alle 30-vuotiaisiin, mm. nuorisotakuun hengessä. Alle 30-vuotiaiden helsinkiläisten työttömyysaste oli vuoden 2015 lopussa 10,5 prosenttia ja lisäystä edellisestä vuodesta kertyi 0,5 prosenttiyksikköä. Sukupuolten välinen ero työttömyydessä on nuorilla huomattavan suuri. Alle 30-vuotiaiden miesten työttömyysaste oli 13,1 ja naisten 8,3 prosenttia. Alle 30-vuotiaiden työttömien määrä kasvoi viisi prosenttia edellisestä vuodesta ja lukumääräisesti heitä oli yli 8 800.

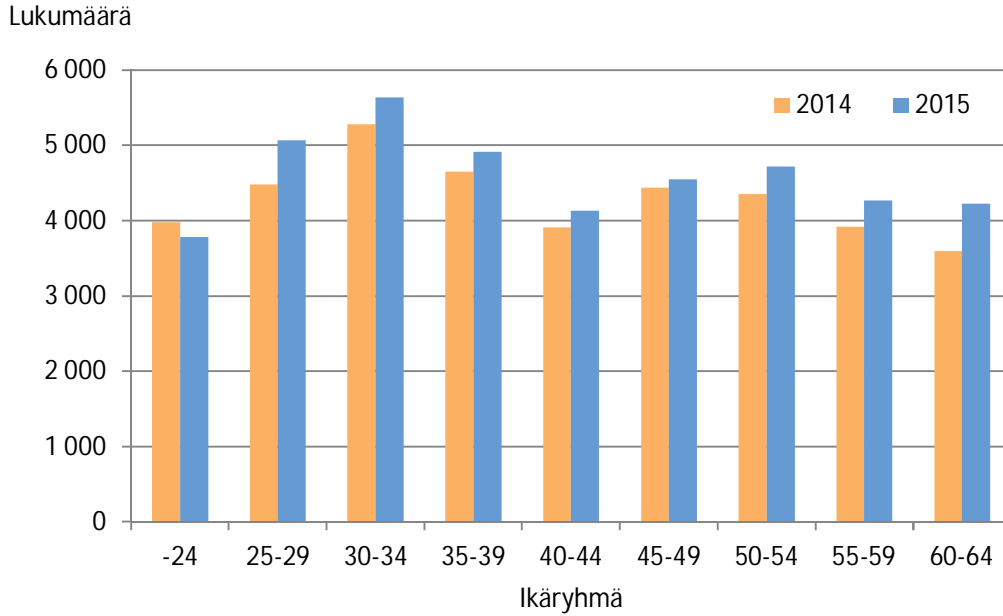
Suurpiiritasolla korkein työttömyysaste alle 30-vuotiailla nuorilla oli Itäisessä suurpiirissä, 16,5 prosenttia ja matalin Eteläisessä suurpiirissä, 5,8 prosenttia. Peruspiiritasolla nuorten työttömyysaste vaihtelee 5,4 prosentin (Östersundom) ja 18,8 (Myllypuro) prosentin välillä.

Kuvio 3. Alle 30-vuotiaiden työttömyysaste (%) Helsingissä peruspiireittäin vuoden 2015 lopussa



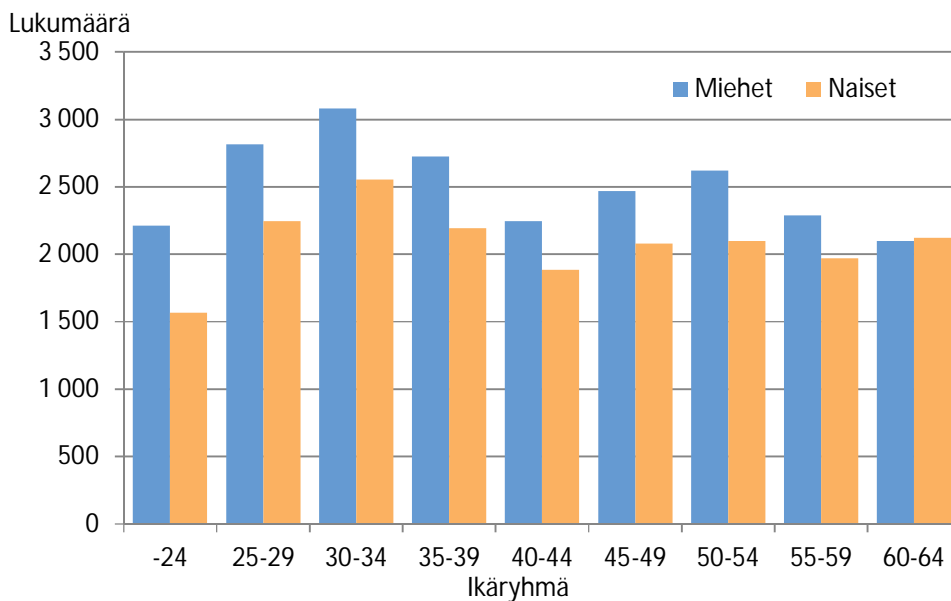
Vuonna 2015 työttömien määrät kohosivat vuoden takaiseen verrattuna kaikissa 5-vuotisikäryhmissä, lukuun ottamatta alle 25-vuotiaita nuoria. Vuotta aiemmin nuorten työttömyys oli kasvanut erityisen voimakkaasti. 25–29-vuotiaiden työttömien määrä kasvoi 13 prosentilla sekä 30–34-vuotiailla työttömien määrä kasvoi seitsemällä prosentilla. Ikääntyvien työttömien määrä kasvoi voimakkaimmin eläkeikää lähinnä olevassa ikäryhmässä, 60–64-vuotiaita työttömiä oli 18 prosenttia edellisvuotta enemmän. 50–59-vuotiaiden työttömien määrä kasvoi yhdeksän prosenttia.

Kuvio 4. Työttömien määrä Helsingissä ikäryhmittäin vuosina 2014–2015

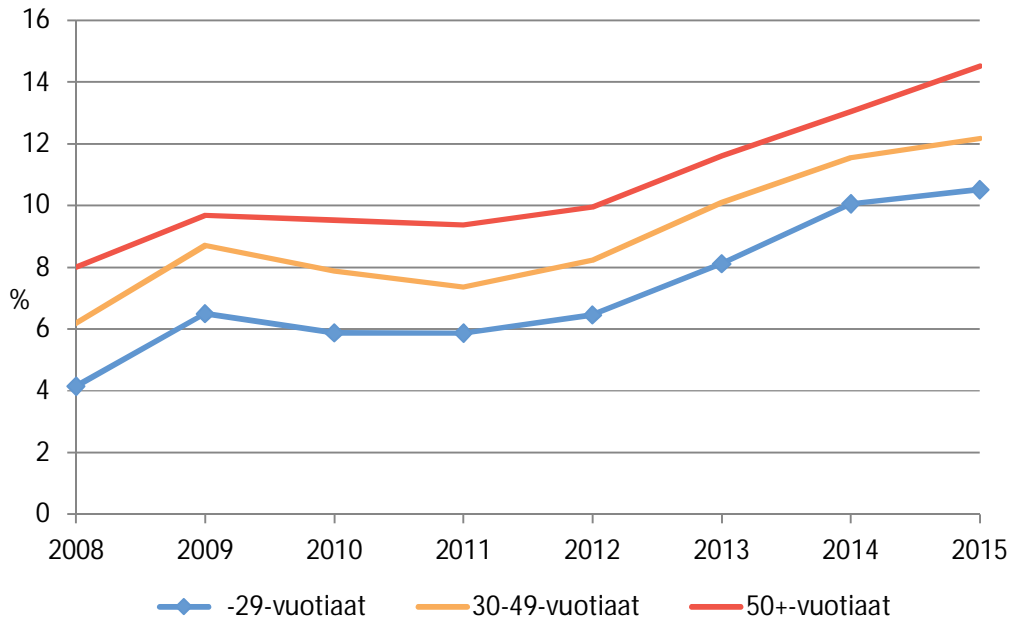


Miesten osuus Helsingin työttömistä oli 55 prosenttia. Työttömien miesten määrä kasvoi viisi prosenttia ja työttömien naisten määrä yhdeksän prosenttia vuoden takaisesta. Miehiä on lukumääräisesti työttöminä enemmän kuin naisia kaikissa ikäryhmissä, lukuun ottamatta 60–64-vuotiaita. Ero on suurimmillaan nuorilla.

Kuvio 5. Työttömien määrä Helsingissä iän ja sukupuolen mukaan vuoden 2015 lopussa

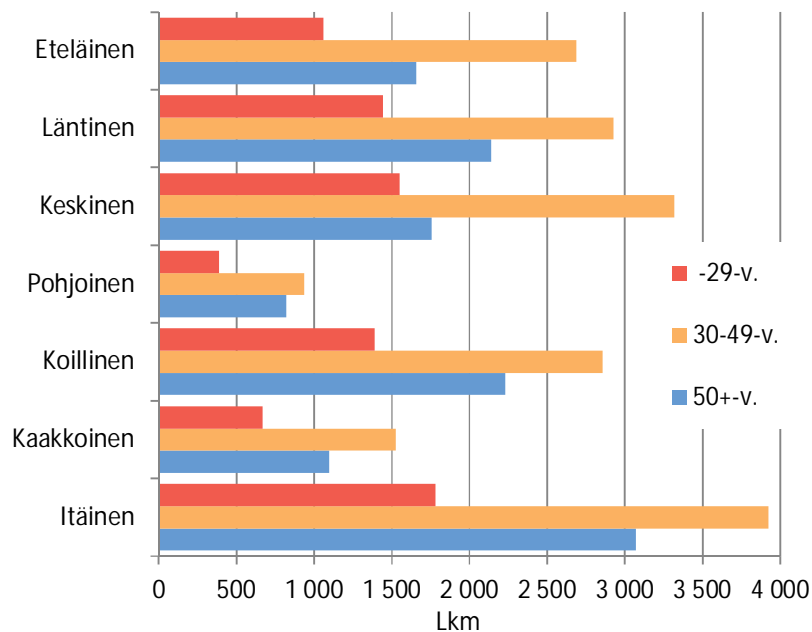


Kuvio 6. Työttömyysaste (%) ikäryhmittäin vuosina 2008–2015



Kaikista Helsingin työttömistä alle 30-vuotiaiden osuus on viidennes (21 %), 30–49-vuotiaiden osuus on vajaa puolet (47 %) ja yli 50-vuotiaiden osuus on kolmannes (32 %). Keskisessä, Läntisessä ja Koillisessa suurpiirissä alle 30-vuotiaiden osuus kaikista työttömistä on korkeampi kuin muissa suurpiireissä. Pohjoisessa suurpiirissä korostuu alueen väestön ikärakenteen mukaisesti vanhempien työttömien korkeampi osuus. Myös Itäisessä suurpiirissä yli 50-vuotiaiden osuus on yli kolmannes (35 %). Vastaavasti Keskisessä suurpiirissä yli 50-vuotiaiden työttömien osuus (26 %) on selvästi alhaisempi kuin muissa suurpiireissä.

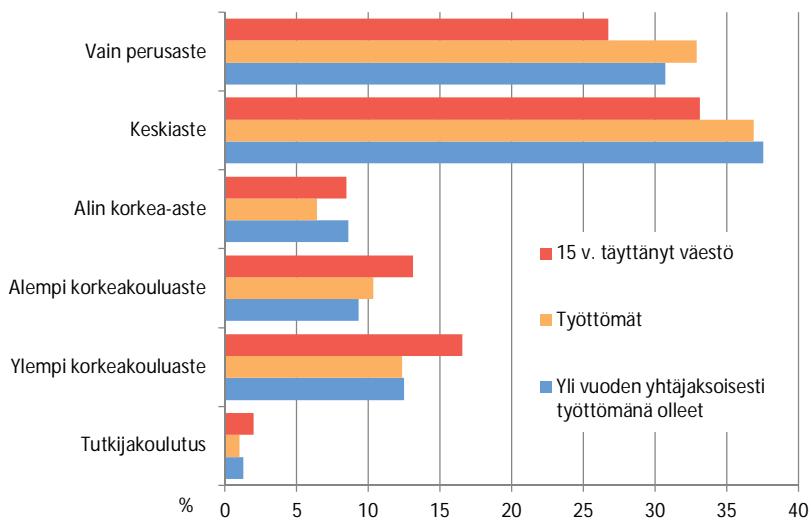
Kuvio 7. Työttömien lukumäärä ikäryhmittäin ja suurpiireittäin vuoden 2015 lopussa (kuvioista puuttuvassa Östersundomissa oli kaikkiaan 79 työtöntä työnhakijaa)



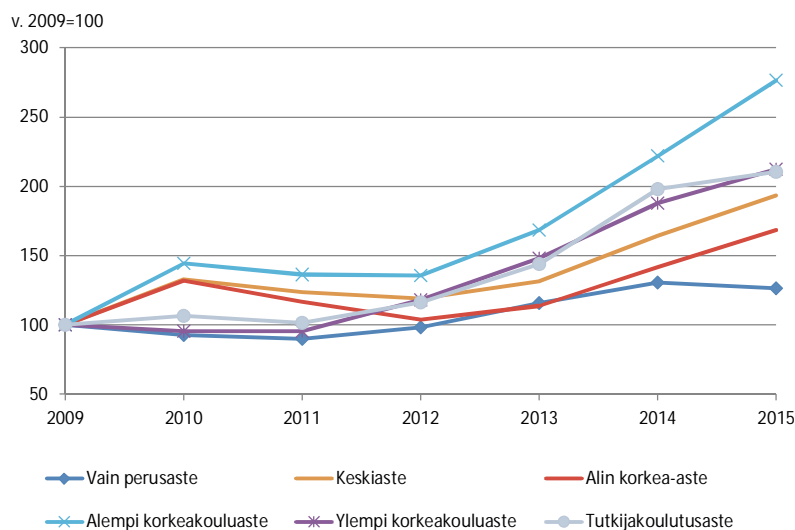
Työttömien määrät kasvoivat eniten keskiasteen ja korkeakouluasteen suorittaneilla

Helsingiläisistä työttömistä 33 prosentilla oli vain perusasteen koulutus ja pitkäaikaistyöttömillä tämä osuus oli 31 prosenttia. Keskiasteen suorittaneita oli kaikista työttömistä 37 prosenttia ja pitkäaikaistyöttömistä 38 prosenttia. Korkeakoulutettujen (ml. alempi- ja ylempi korkeakoulu- sekä tutkijakoulutusaste) osuus kaikista työttömistä oli 24 prosenttia. Kun alin korkea-aste lasketaan edelliseen mukaan, nousee korkea-asteen koulutettujen osuus kaikista työttömistä 30 prosenttiin.

Kuvio 8. Yli 15-vuotias väestö, työttömät ja pitkäaikaistyöttömät koulutusasteen mukaan Helsingissä vuoden 2015 lopussa



Kuvio 9. Työttömät koulutusasteen mukaan Helsingissä vuosina 2009–2015, indeksi 2009 = 100

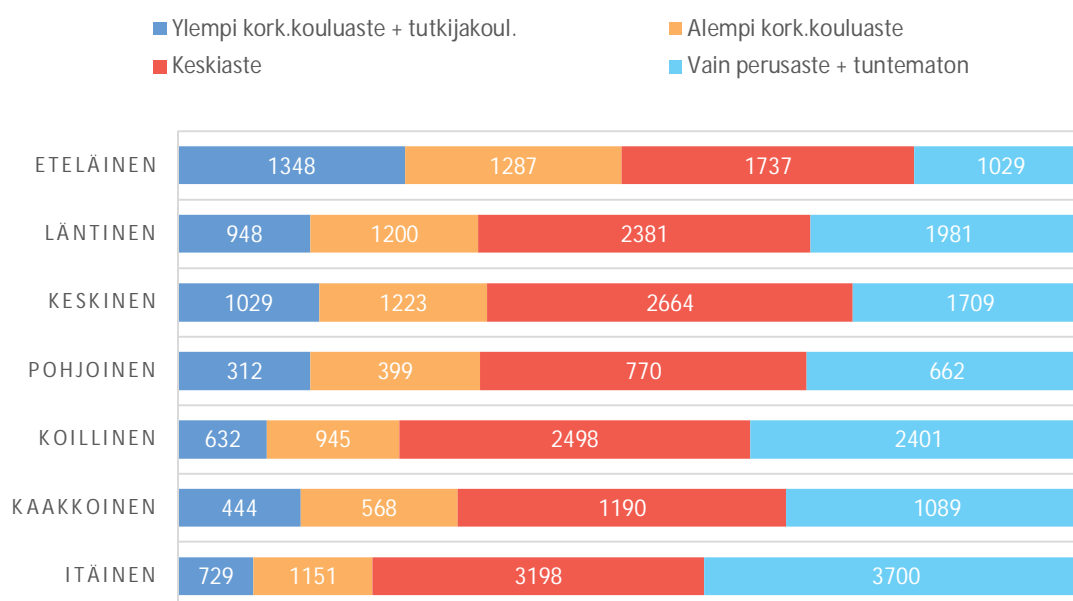


Vuonna 2015 työttömyys kasvoi suhteellisesti eniten keskiasteen tutkinnon suorittaneilla (14 %) sekä alemman (14 %) ja ylemmän korkeakouluasteen (13 %) tutkinnon suorittaneilla. Tutkijakoulutuksen hankkineiden työttömien määrä kasvoi kuusi prosenttia vuoden takaisesta. Korkeintaan perusasteen tutkinnon suorittaneiden työttömien määrä aleni kolmella prosentilla vuodesta 2014.

Korkea-asteen tutkinnon suorittaneita (ml. alin korkea-aste, alempi- ja ylempi korkeakoulu- sekä tutkijakoulutus) oli Helsingissä työttömänä lähes 12 500 henkeä. Vuoden 2015 lopussa Helsingissä oli yli 400 työtöntä lisensiaatti- tai tohtoritutkinnon suorittanutta.

Korkeakoulutettuja työttömiä asuu eniten Eteläisessä suurpiirissä. Vain perusasteen koulutuksen omaavia on eniten Itäisessä ja Koillisessa suurpiirissä. (Koulutustaustaltaan tuntemattomat on luokiteltu yhteen vain perusasteen suorittaneiden kanssa.)

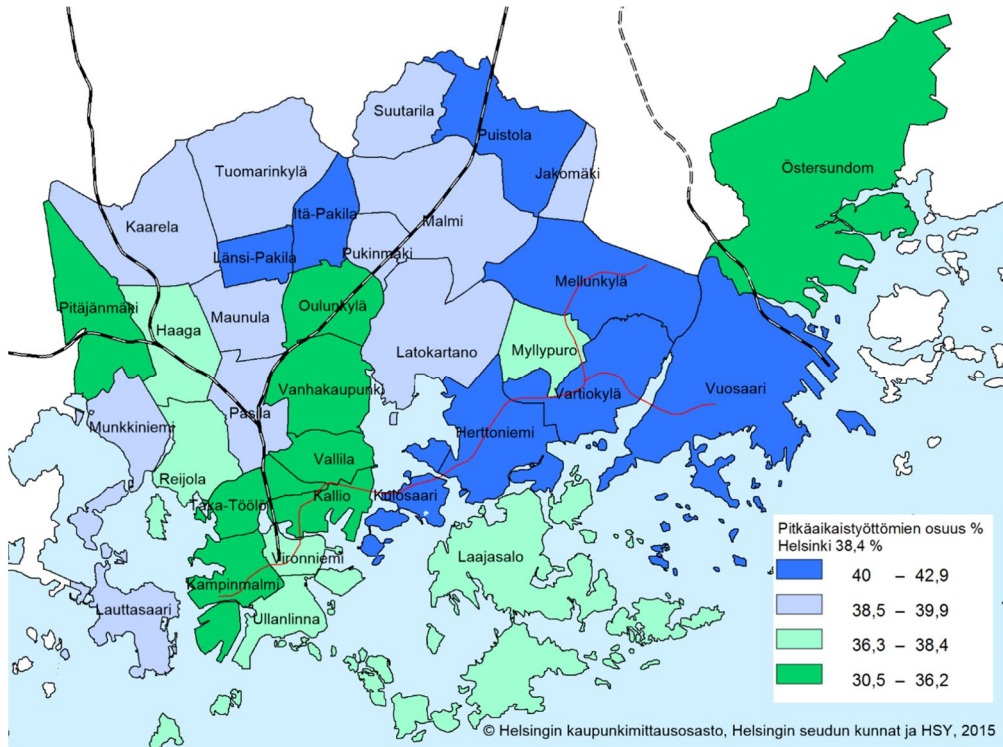
Kuvio 10. Työttömien koulutusjakauma Helsingissä suurpiireittäin vuonna 2015



Helsingissä oli vuoden 2015 lopussa 3 660 pitkäaikaistyötöntä, joilla oli alempi tai ylempi korkea-koulututkinto tai tutkijakoulutus. Tämä oli 27 prosenttia enemmän kuin vuotta aiemmin. Vain perusasteen tutkinnon suorittaneiden pitkäaikaistyöttömien määrä kasvoi 24 prosentilla ja keskiasteen tutkinnon suorittaneiden pitkäaikaistyöttömien määrä 36 prosentilla vuodesta 2014.

25–29-vuotiaiden pitkäaikaistyöttömien määrä kaksinkertaistui

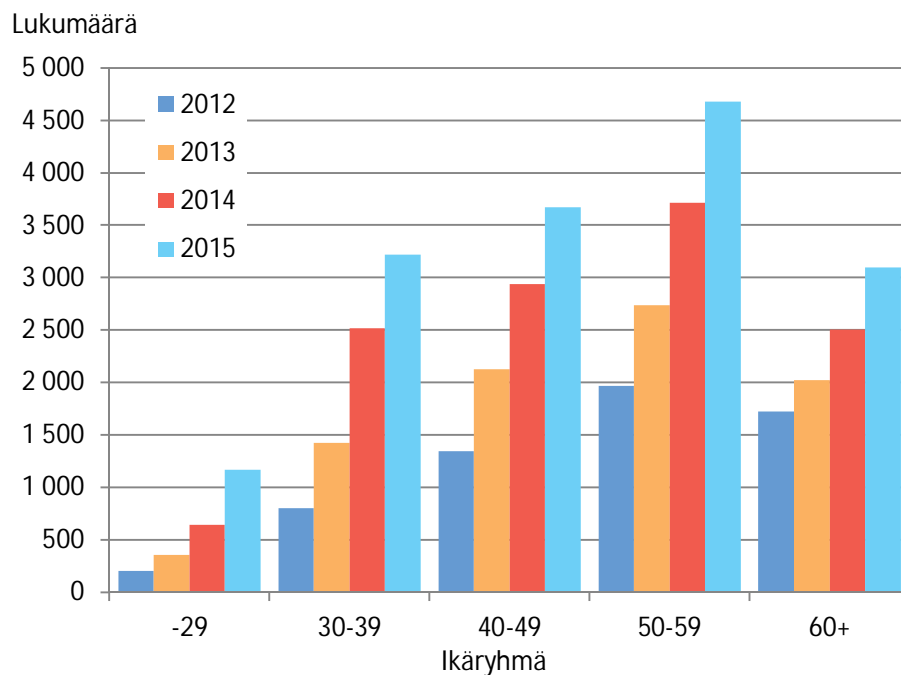
Kuvio 11. Pitkäaikaistyöttömien osuus kaikista työttömistä Helsingissä peruspiireittäin vuonna 2015



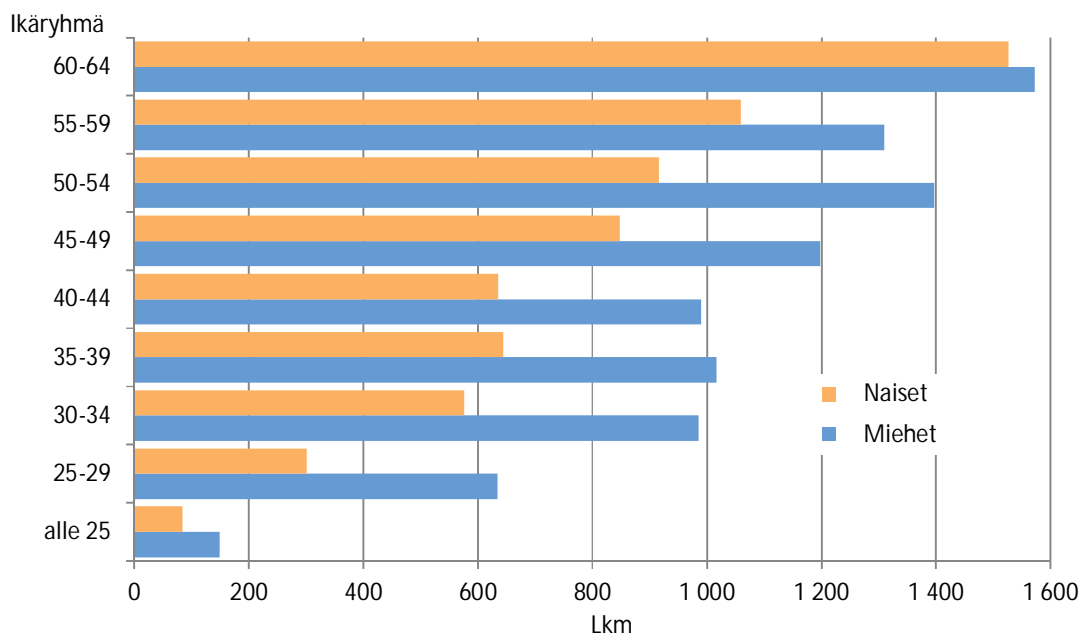
Pitkäaikaistyöttömien määrä kääntyi voimakkaaseen kasvuun vuoden 2012 alussa. Pitkäaikaistyöttömiksi on luokiteltu vuoden yhtäjaksoisesti työttömänä olleet. Vuoden 2015 lopussa Helsingissä oli yli vuoden yhtäjaksoisesti työttömänä olleita 15 840, mikä oli 29 prosenttia enemmän kuin vuotta aiemmin. Kahtena edellisellä vuonna kasvu oli ollut yli 40 prosenttia. Vuonna 2015 kasvu oli suhteellisesti voimakkainta 25–29-vuotiailla nuorilla; pitkäaikaistyöttömien määrä lisääntyi lähes kaksinkertaiseksi edellisvuodesta. Vuoden 2015 lopussa 25–29-vuotiaista työttömistä 935 oli ollut työttömänä yhtäjaksoisesti vähintään vuoden.

5-vuotisikäryhmittäin tarkasteltuna suurin pitkäaikaistyöttömien ryhmä on 60–64-vuotiaat; heidän osuutensa kaikista pitkäaikaistyöttömistä on viidennes ja lukumääräisesti heitä oli 3 100. Alle 30-vuotiaita pitkäaikaistyöttömiä oli 1 170. Pitkäaikaistyöttömyys on tyypillisesti ollut yleisempää ikääntyneillä työttömällä työnhakijoilla. Vuonna 2015 alle 50-vuotiaiden pitkäaikaistyöttömien määrä kuitenkin ylitti yli 50-vuotiaiden määrän; vuoden lopussa Helsingissä oli 8 060 alle 50-vuotiaista pitkäaikaistyöttöntä ja 7 780 yli 50-vuotiasta.

Kuvio 12. Pitkäaikaistyöttömien lukumäärä iän mukaan 2012–2015



Kuvio 13. Pitkäaikaistyöttömät miehet ja naiset ikäryhmittäin Helsingissä 2015

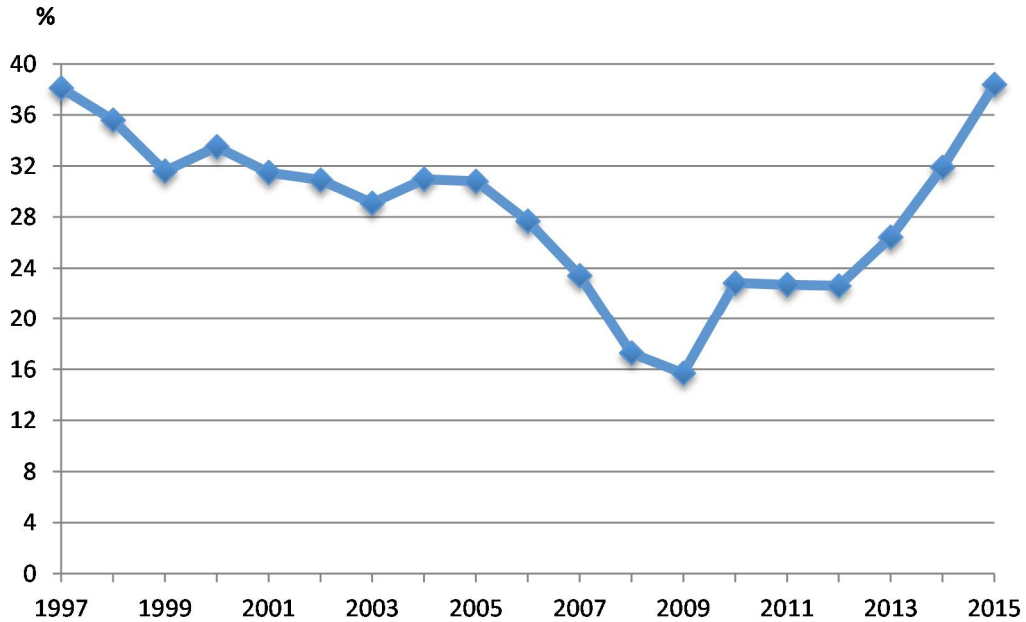


Pitkäaikaistyöttömien osuus kaikista työttömistä on korkeimmillaan Itäisessä, Kaakkoisessa, Koillisessa ja Pohjoisessa suurpiirissä. Peruspiireittäin pitkäaikaistyöttömien osuudet vaihtelevat 30,5–42,8 prosentin välillä. Koko kaupungin keskiarvo oli vuoden 2015 lopussa 38,4 prosenttia.

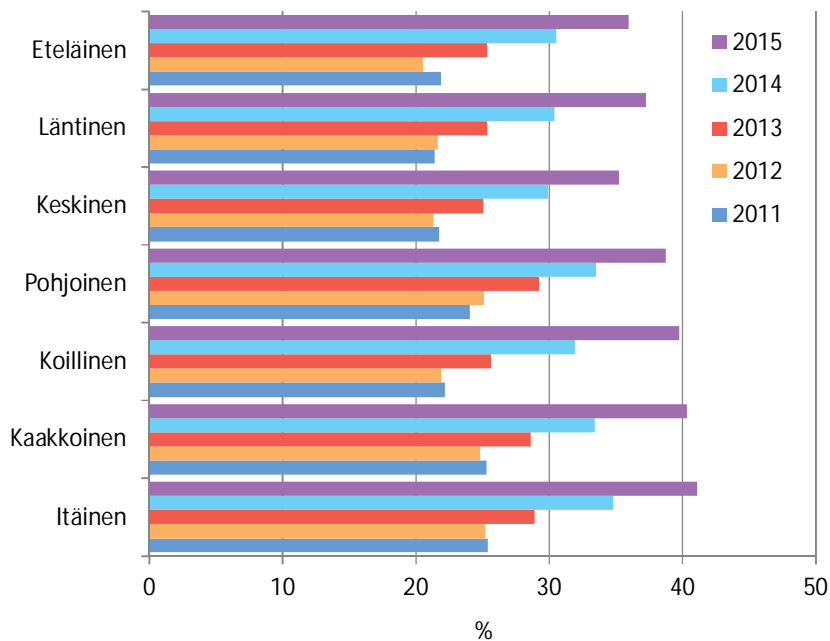
Viimeksi pitkäaikaistyöttömien osuus kaikista työttömistä oli Helsingissä näin korkea vuonna 1997. Parhaimmillaan tilanne oli juuri globaalın taloustaantumın iskiessä Suomeen; vuonna 2009 pitkäaikaistyöttömien osuus oli painunut 15,7 prosenttiin kokonaistyöttömyydestä.

Työ- ja elinkeinoministeriön kuukausitason työnvälitystilastot osoittavat, että työttömyysjaksot pitkittyvät yhä useammalla työttömällä työnhakijalla. Vuoden 2016 alkuvuonna tammi-toukokuussa pitkäaikaistyöttömien määrät kasvavat edelleen ja toukokuussa 2016 pitkäaikaistyöttömien osuus on ennakkotiedon mukaan jo 45 prosenttia kaikista työttömistä.

Kuvio 14. Pitkäaikaistyöttömien osuus työttömistä 1997–2015



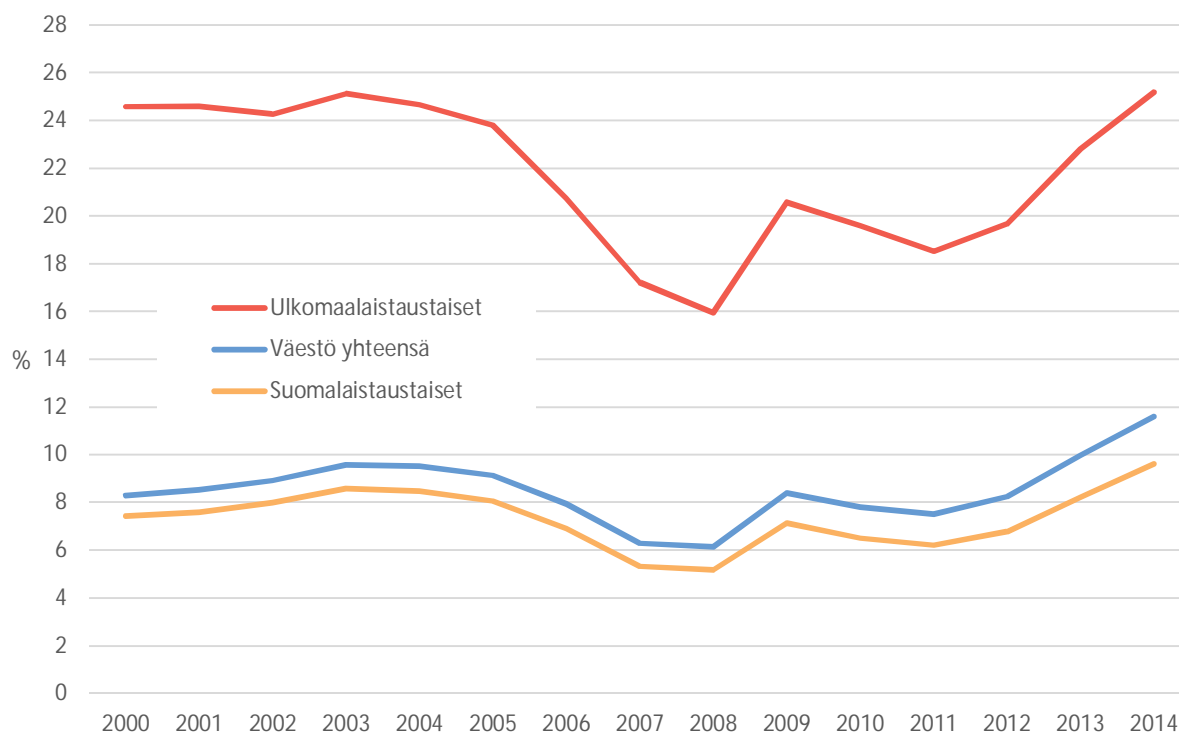
Kuvio 15. Pitkäaikaistyöttömien osuus (%) kaikista työttömistä suurpiireittäin 2011–2015



Ulkomaalaistaustaisten työttömyys vuoden 2014 lopussa

Seuraavassa tarkastellaan Helsingissä vakituisesti asuvan ulkomaalaistaustaisen väestön työttömyystilannetta. Tilastokeskuksen lopulliset rekisteripohjaiset tiedot kuvaavat tilannetta vuoden 2014 lopussa. Koko väestön työttömyysaste oli tuolloin Helsingissä 11,6 prosenttia, suomalaistaustaisen väestön työttömyysaste oli 9,6 prosenttia ja ulkomaalaistaustaisen väestön työttömyysaste oli 25,2 prosenttia. Vuonna 2014 Helsingissä oli 10 617 ulkomaalaistaustaista työtöntä, mikä oli 28 prosenttia kaikista Helsingin työttömistä.

Kuvio 16. Helsingiläisten työttömyysasteet syntyperän mukaan vuosina 2000–2014

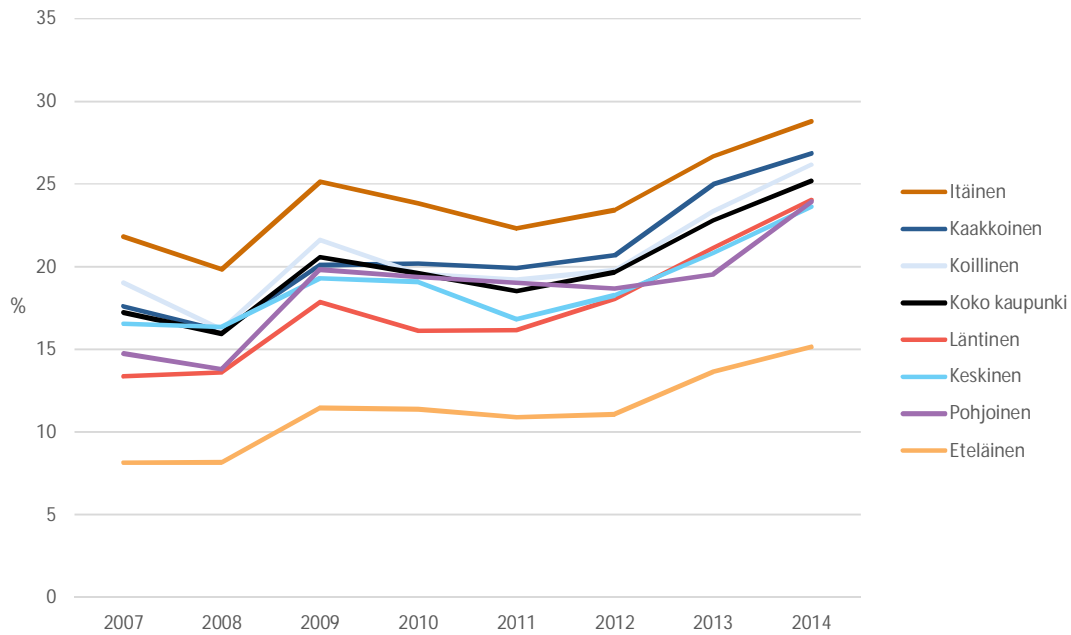


Ulkomaalaistaustaisen työvoiman, sekä työllisten että työttömien, määrä on kasvanut Helsingissä voimakkaasti viime vuosina muuttoliikkeen ansiosta. Samaan aikaan työttömien määrän kasvuun vaikuttaa vuosia epävarmana jatkunut yleinen talous- ja työllisyyskehitys. Ulkomaalaistaustainen työvoima kohtaa yleensä työttömyysriskin suomalaistaustaista työvoimaa nopeammin. Alimmillaan ulkomaalaistaustaisten työttömyysaste laski Helsingissä nousukauden loppusuoralla vuonna 2008 alle 16 prosenttiin.

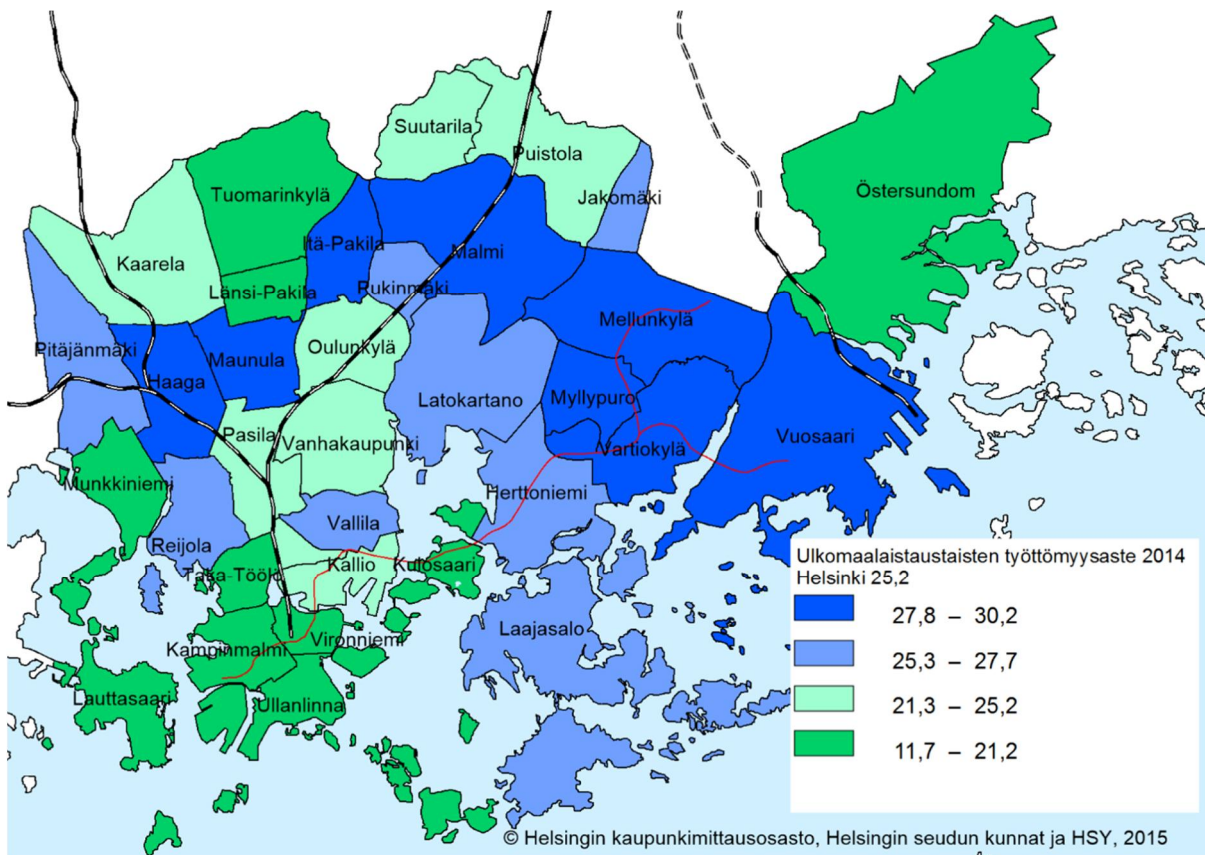
Työllistymismahdollisuudet vaihtelevat paljon eri ryhmillä syntyperän mukaan. Länsi-Euroopasta kotoisin olevilla työttömyysaste on lähellä suomalaistaustaisia, aasialaistaustaisilla 15–25 prosenttia ja pakolaistaustaisilla työttömyysaste on huomattavasti korkeampi. Yleensä työllisyysaste paranee kaikilla ryhmillä maassaoloajan pidentyessä. Helsingin suurimmissa ulkomaalaistaustaisissa ryhmissä työttömyysasteet olivat vuoden 2014 lopussa seuraavat: venäläistaustaisilla 28,8 prosenttia, virolaistaustaisilla 16,5 prosenttia ja somalitaustaisilla 54,6 prosenttia.

Kuten koko väestön, myös ulkomaalaistaustaisten työttömyysasteet eroavat suurpiireittäin. Vuoden 2014 lopussa Eteläisen suurpiirin työttömyysaste oli ulkomaalaistaustaisilla 15,1 prosenttia, kaupungin matalin. Suurpiiritasolla korkein työttömyysaste oli Itäisessä suurpiirissä, 28,8 prosenttia. Myös Kaakkoisen ja Koillisen suurpiirissä työttömyysasteet olivat kaupungin keskiarvoa korkeammat. Peruspiiritasolla työttömyysasteet vaihtelivat 11,7 prosentin ja 30,1 prosentin välillä.

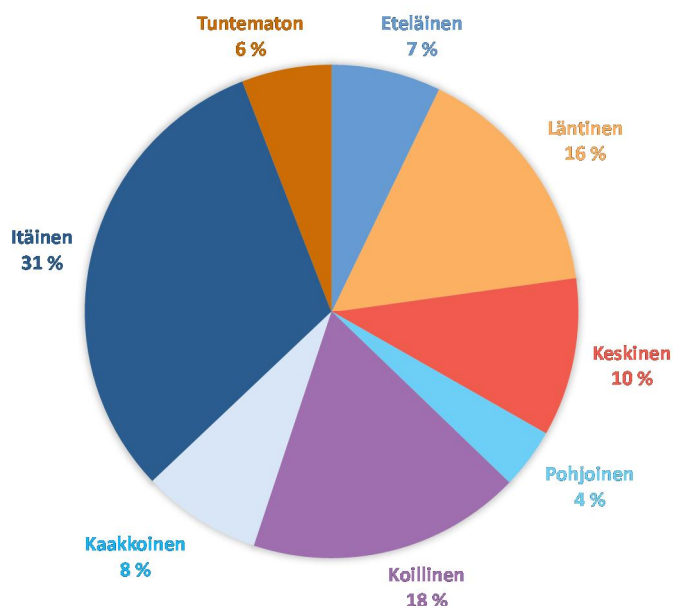
Kuvio 17. Ulkomaalaistaustaisten työttömyysaste Helsingissä suurpiireittäin vuosina 2007-2014



Kuvio 18. Ulkomaalaistaustaisten työttömyysaste Helsingissä peruspiireittäin vuoden 2014 lopussa



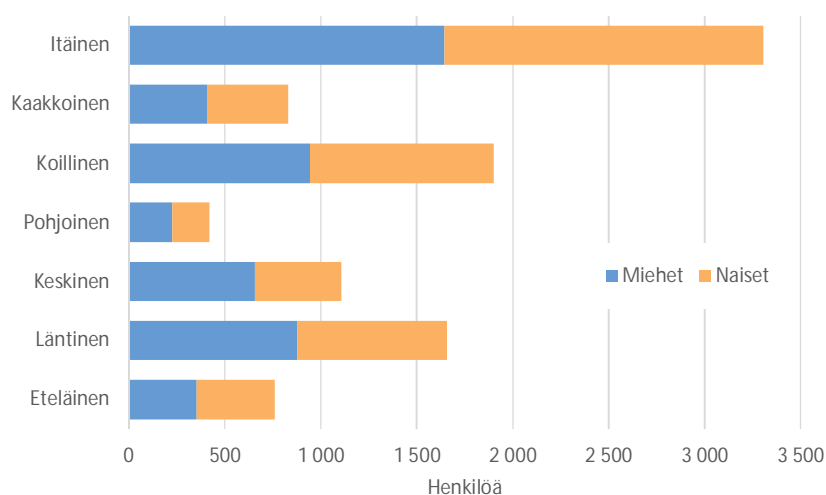
Kuvio 19. Ulkomaalaistaustaisten työttömien määrän jakauma Helsingissä suurpiireittäin vuonna 2014



Helsingissä oli vuoden 2014 lopussa yhteensä 10 617 ulkomaalaistaustaista työtöntä. Miesten osuus heistä oli 53 prosenttia ja naisten 47 prosenttia. Lähes joka kolmas Helsingin ulkomaalaistaustainen työtön asuu Itäisessä suurpiirissä. Itäisessä suurpiirissä asuu neljännes kaikista Helsingin ulkomaalaistaustaisista. Seuraavaksi yleisimmät ulkomaalaistaustaisten työttömien asuinalueet ovat Koillisessa ja Läntisessä suurpiiri. Vähiten ulkomaalaistaustaisia työttömiä asuu Pohjoisessa, Eteläisessä ja Kaakkoisessa suurpiirissä. Eteläisessä suurpiirissä asuu koko kaupungin ulkomaalaistaustaisista työttömistä seitsemän prosenttia ja väestöstä 12 prosenttia.

Sukupuolten väliset erot työttömyysasteissa ovat ulkomaalaistaustaisilla päinvastaiset kuin suomalaistaustaisilla. Vuoden 2014 lopussa Helsingin suomalaistaustaisilla miehillä työttömyysaste oli 11,5 ja naisilla 7,9. Ulkomaalaistaustaisten miesten työttömyysaste oli 24,3 ja naisten 26,2 prosenttia.

Kuvio 20. Ulkomaalaistaustaiset työttömät Helsingissä suurpiireittäin sukupuolen mukaan vuoden 2014 lopussa



Taulukkoluetelo

Taulukko 1. Työttömyysaste (%) Helsingissä peruspiireittäin 2009–2015

Taulukko 2. Työttömyysaste (%) peruspiireittäin ja ikäryhmittäin 2013–2015

Taulukko 3. Helsingin työttömät työnhakijat sekä työttömyysaste peruspiireittäin sukupuolen ja iän mukaan 2015

Taulukko 4. 15–29-vuotiaiden nuorten työttömyys Helsingissä peruspiireittäin 2015

Taulukko 5. Pitkäaikaistyöttömien lukumäärä ja osuus Helsingin kaikista työttömistä työttömyyden keston mukaan suurpiireittäin 2015

Taulukko 6. Helsingin työttömät työnhakijat ja pitkäaikaistyöttömät työttömyyden keston, sukupuolen ja koulutuksen mukaan 2015

Taulukko 7. Helsingin työttömät työnhakijat iän (5-vuotisikäryhmät) ja sukupuolen mukaan 2015

Taulukko 8. Helsingin suomalaistaustaisen ja ulkomaalaistaustaisen väestön työttömyysaste peruspiireittäin 2012- 2014

Taulukko 9. Helsingin ulkomaalaistaustaiset työttömät sekä työttömyysaste sukupuolen ja iän mukaan peruspiireittäin 2014

Taulukko 10. Helsingin ulkomaalaistaustaisten työttömyysaste peruspiireittäin 2009–2014

HELSINGIN TYÖTTÖMYYS ALUEITTAIN VUODEN 2015 LOPUSSA

Taulukko 1. Työttömyysaste (%) Helsingissä peruspiireittäin 2009–2015

	2009	2010	2011	2012	2013	2014	2015e	Muutos 2015–2014	
								%-yks	Lkm
Koko kaupunki	8,4	7,8	7,5	8,2	10,0	11,6	12,4	0,8	2 701
Eteläinen suurpiiri	5,3	4,8	4,6	5,1	6,4	7,7	8,4	0,7	470
Vironniemi	4,8	4,1	4,5	5,0	5,8	7,4	7,8	0,4	25
Ullanlinna	5,5	4,8	4,9	5,1	6,5	7,8	8,9	1,1	158
Kampinmalmi	5,4	5,3	4,8	5,5	6,7	7,9	8,8	0,8	170
Taka-Töölö	5,2	4,6	4,3	4,9	6,3	7,1	8,3	1,2	111
Lauttasaari	5,1	4,5	4,3	4,9	6,3	7,7	7,8	0,0	6
Läntinen suurpiiri	7,1	6,4	6,2	7,0	8,7	10,5	11,3	0,8	468
Reijola	6,5	6,1	6,0	6,6	8,1	10,2	11,1	0,9	89
Munkkiniemi	5,1	4,5	4,2	5,1	6,4	7,5	8,5	0,9	83
Haaga	7,1	6,3	6,0	7,2	8,5	10,5	10,8	0,3	45
Pitäjänmäki	7,4	6,9	6,6	7,0	9,3	11,1	12,4	1,3	124
Kaarela	8,7	7,7	7,7	8,4	10,5	12,1	13,0	0,9	127
Keskinen suurpiiri	8,6	8,0	7,6	8,3	9,7	11,2	12,2	1,0	531
Kallio	9,0	8,4	7,6	8,2	9,6	11,3	12,3	1,0	193
Alppiharju	9,5	8,9	8,4	9,3	11,1	12,2	14,3	2,1	169
Vallila	9,0	8,2	8,1	8,7	9,5	11,1	11,5	0,4	38
Pasila	9,0	7,5	8,2	8,7	11,0	11,9	13,6	1,7	82
Vanhakaupunki	7,0	6,7	6,5	7,3	8,7	10,2	10,6	0,4	49
Pohjoinen suurpiiri	7,0	6,7	6,4	6,8	8,1	9,8	10,1	0,3	59
Maunula	11,2	11,0	10,3	10,9	12,5	15,1	15,4	0,2	9
Länsi-Pakila	4,8	4,1	4,2	4,9	5,9	7,1	7,3	0,3	9
Tuomarinkylä	4,6	4,4	4,3	4,8	5,6	6,7	7,0	0,3	13
Oulunkylä	7,1	7,0	6,7	6,9	8,5	10,0	10,5	0,5	39
Itä-Pakila	7,0	5,3	4,8	5,4	6,6	9,0	8,4	-0,6	-11
Koillinen suurpiiri	8,5	7,9	7,8	8,5	10,5	12,3	12,7	0,5	251
Latokartano	9,0	8,0	8,0	8,5	10,2	12,4	12,9	0,5	59
Pukinmäki	9,3	8,3	8,4	9,4	11,6	13,7	13,6	-0,1	-3
Malmi	7,8	7,6	7,5	8,6	10,7	12,7	13,2	0,5	76
Suutarila	7,2	6,3	6,5	6,6	8,4	9,6	10,5	1,0	54
Puistola	7,6	7,0	6,4	7,1	9,1	10,5	11,0	0,5	50
Jakomäki	16,1	16,1	15,1	15,7	17,8	19,7	20,3	0,6	15
Kaakkoinen suurpiiri	8,9	8,3	8,1	8,8	10,9	12,5	12,9	0,4	98
Kulosaari	5,4	4,6	5,1	5,2	6,9	8,2	8,0	-0,2	-3
Herttoniemi	10,4	9,5	9,3	10,3	12,3	14,0	14,5	0,5	76
Laajasalo	7,1	7,0	6,5	6,9	9,2	10,7	11,0	0,3	25
Itäinen suurpiiri	11,7	11,1	10,7	11,7	13,7	15,5	16,7	1,3	660
Vartiokylä	10,4	10,1	9,5	10,9	12,5	13,9	14,6	0,7	77
Myllypuro	11,9	11,8	10,2	11,0	12,9	14,3	16,5	2,3	122
Mellunkylä	13,0	12,2	12,2	13,2	15,1	17,0	18,4	1,5	261
Vuosaari	11,2	10,6	10,2	10,9	13,3	15,3	16,4	1,1	200
Östersundomin suurp	3,9	3,6	3,2	4,4	5,2	5,7	7,6	1,9	20
Östersundom	3,9	3,6	3,2	4,4	5,2	5,7	7,6	1,9	20
								0	
Alue tuntematon	27,7	25,7	23,2	25,8	30,3	31,7	34,2	2,5	144

Vuodet 2009–2014 Tilastokeskuksen lopullinen työssäkäyntitilaston tieto.

Vuosi 2015 on TK:n erillistilaus, jossa työvoima on vuodelta 2014 ja työttömät vuoden 2015 lopusta.

Taulukko 2. Työttömyysaste (%) peruspiireittäin ja ikäryhmittäin 2013–2015

	–29-vuotiaat			30–49-vuotiaat			50+-vuotiaat		
	2013	2014	2015	2013	2014	2015	2013	2014	2015
Koko kaupunki	8,1	10,1	10,5	10,1	11,6	12,2	11,6	13,0	14,5
Eteläinen suurpiiri	4,2	5,2	5,8	6,8	8,0	8,6	8,6	10,0	11,3
Vironniemi	4,3	5,8	5,9	6,0	7,8	7,6	6,5	8,0	9,6
Ullanlinna	3,8	5,0	5,8	7,0	8,0	8,9	9,2	10,8	12,8
Kampinmalmi	4,3	5,0	5,8	7,3	8,8	9,5	9,0	10,3	11,4
Taka-Töölö	4,0	5,0	5,7	6,7	7,5	9,0	9,1	9,4	10,8
Lauttasaari	4,5	5,9	5,8	6,1	7,3	7,2	8,4	10,4	11,0
Läntinen suurpiiri	7,1	8,8	9,2	9,0	10,8	11,2	9,9	11,6	13,6
Reijola	5,8	7,3	8,0	8,9	11,5	11,5	9,3	11,2	13,9
Munkkiniemi	5,3	6,3	6,9	6,2	7,2	8,0	7,6	9,0	10,3
Haaga	6,4	8,2	8,5	9,1	11,4	10,9	10,2	11,9	13,9
Pitäjänmäki	7,9	10,2	11,1	9,2	10,6	11,9	10,6	12,7	14,4
Kaarela	9,3	11,0	11,1	10,9	12,4	12,9	11,0	12,7	14,7
Keskinen suurpiiri	6,5	8,2	8,9	10,4	11,8	12,6	13,3	14,6	16,2
Kallio	6,6	8,1	8,5	10,4	12,1	13,2	14,1	15,9	17,9
Alppiharju	7,2	9,2	10,3	12,2	12,8	14,8	17,2	17,5	22,3
Vallila	6,1	8,0	8,2	9,7	11,3	11,6	14,9	15,8	16,8
Pasila	8,1	8,3	9,5	12,5	13,4	15,1	11,9	13,4	15,7
Vanhakaupunki	5,5	7,5	8,9	9,3	10,6	10,6	10,7	12,0	12,2
Pohjoinen suurpiiri	7,4	10,8	10,5	7,6	9,0	9,2	9,1	10,4	11,1
Maunula	11,3	14,9	14,2	12,1	15,1	14,7	13,7	15,3	17,0
Länsi-Pakila	6,4	8,8	7,7	5,0	6,1	6,5	7,0	7,8	8,3
Tuomarinkylä	5,1	7,8	10,4	4,9	5,4	5,1	6,7	8,1	8,4
Oulunkylä	6,3	9,8	9,3	8,8	9,8	10,5	9,8	10,5	11,5
Itä-Pakila	7,3	12,2	9,5	5,5	7,4	6,9	8,0	10,1	9,9
Koillinen suurpiiri	10,3	12,7	12,6	10,0	11,8	12,0	11,3	12,6	13,9
Latokartano	8,3	10,7	10,2	10,0	12,6	12,9	12,8	13,7	15,2
Pukinmäki	10,3	11,8	12,5	11,9	14,4	12,7	12,5	14,2	15,7
Malmi	11,7	14,6	14,8	10,1	11,9	12,1	11,0	12,6	13,7
Suutarila	7,7	10,8	11,4	8,2	8,9	9,7	9,1	9,7	11,2
Puistola	11,1	13,4	12,6	8,1	9,1	9,6	9,4	10,9	11,9
Jakomäki	14,3	16,1	15,1	19,0	22,2	21,4	19,7	19,2	23,6
Kaakkoinen suurpiiri	9,8	13,0	12,7	10,6	11,8	12,2	12,2	13,3	14,2
Kulosaari	4,9	7,2	8,1	6,9	8,9	7,7	8,5	7,6	8,5
Herttoniemi	10,6	13,7	13,6	12,2	13,5	13,8	13,9	15,4	16,6
Laajasalo	9,4	13,2	11,8	8,3	9,6	10,4	10,3	11,1	11,6
Itäinen suurpiiri	12,7	15,6	16,5	13,7	15,1	16,2	14,4	16,0	17,7
Vartiokylä	11,8	14,5	13,1	12,7	13,8	14,9	12,7	13,7	15,2
Myllypuro	13,6	17,5	18,8	12,1	12,9	15,3	13,6	14,4	17,0
Mellunkylä	13,2	16,0	17,8	15,8	17,1	18,3	15,5	17,4	19,1
Vuosaari	12,5	15,4	16,6	12,8	14,6	15,2	14,6	16,4	18,2
Östersundomin suurpiiri	1,2	8,1	5,4	4,3	4,2	6,9	8,1	7,5	9,5
Östersundom	1,2	8,1	5,4	4,3	4,2	6,9	8,1	7,5	9,5
Alue tuntematon	26,3	27,4	29,2	31,4	32,2	35,8	35,1	38,2	39,1

Vuodet 2013-2014 ovat Tilastokeskuksen työssäkäyntitilaston lopullisia tietoja.

Vuosi 2015 on TK:n erillistilaus, jossa työvoima on vuoden lopusta 2014 ja työttömät vuoden 2015 lopusta.

HELSINGIN TYÖTTÖMYYS ALUEITTAIN VUODEN 2015 LOPUSSA

Taulukko 3. Helsingin työttömät työnhakijat sekä työttömyysaste peruspiireittäin sukupuolen ja iän mukaan 2015

Alue	Lukumäärä		Ikä			Työttömyysaste, %			Pitkäaikais- %-osuus	
	Yhteensä	Sukupuoli Miehet Naiset	-29	30-49	50+	Yht.	Sukupuoli Miehet Naiset	työttömät	kaikista työttömistä	
Koko kaupunki	41 276	22 558 18 718	8 839	19 233	13 204	12,4	14,1 10,8	15 840	38,4	
Eteläinen suurpiiri	5 401	2 629 2 772	1 057	2 689	1 655	8,4	8,6 8,2	1 941	35,9	
Vironniemi	543	244 299	92	266	185	7,8	7,3 8,2	198	36,5	
Ullanlinna	1 290	603 687	240	636	414	8,9	8,9 8,9	473	36,7	
Kampinmalmi	1 834	937 897	379	934	521	8,8	9,3 8,3	620	33,8	
Taka-Töölö	753	385 368	173	377	203	8,3	9,2 7,5	266	35,3	
Lauttasaari	981	460 521	173	476	332	7,8	7,7 7,8	384	39,1	
Läntinen suurpiiri	6 510	3 529 2 981	1 441	2 929	2 140	11,3	13,1 9,7	2 424	37,2	
Reijola	1 092	574 518	229	512	351	11,1	13,0 9,5	419	38,4	
Munkkiniemi	763	411 352	141	346	276	8,5	10,2 7,1	300	39,3	
Haaga	1 577	891 686	389	722	466	10,8	13,1 8,8	578	36,7	
Pitäjänmäki	1 211	635 576	275	541	395	12,4	13,4 11,4	407	33,6	
Kaarela	1 867	1 018 849	407	808	652	13,0	14,8 11,4	720	38,6	
Keskinen suurpiiri	6 625	3 769 2 856	1 551	3 319	1 755	12,2	14,4 10,1	2 334	35,2	
Kallio	2 346	1 354 992	583	1 187	576	12,3	14,5 10,2	833	35,5	
Alppiharju	1 154	689 465	304	575	275	14,3	17,1 11,5	388	33,6	
Vallila	1 101	645 456	248	557	296	11,5	14,2 9,1	393	35,7	
Pasila	648	375 273	132	305	211	13,6	16,4 11,1	253	39,0	
Vanhakaupunki	1 376	706 670	284	695	397	10,6	11,7 9,5	467	33,9	
Pohjoinen suurpiiri	2 143	1 149 994	388	935	820	10,1	11,2 9,1	830	38,7	
Maunula	656	378 278	128	287	241	15,4	17,7 13,0	258	39,3	
Länsi-Pakila	245	133 112	29	108	108	7,3	8,0 6,7	105	42,9	
Tuomarinkylä	309	160 149	51	113	145	7,0	7,5 6,6	123	39,8	
Oulunkylä	780	392 388	159	364	257	10,5	11,4 9,8	279	35,8	
Itä-Pakila	153	86 67	21	63	69	8,4	9,5 7,3	65	42,5	
Koillinen suurpiiri	6 476	3 482 2 994	1 391	2 855	2 230	12,7	14,3 11,3	2 573	39,7	
Latokartano	1 653	883 770	320	840	493	12,9	14,5 11,4	659	39,9	
Pukinmäki	580	306 274	140	230	210	13,6	15,4 12,0	228	39,3	
Malmi	2 018	1 105 913	459	831	728	13,2	15,2 11,4	801	39,7	
Suutarila	594	300 294	127	257	210	10,5	11,0 10,0	232	39,1	
Puistola	1 134	617 517	244	468	422	11,0	12,3 9,8	457	40,3	
Jakomäki	497	271 226	101	229	167	20,3	21,8 18,8	196	39,4	
Kaakkoinen suurpiiri	3 291	1 741 1 550	669	1 524	1 098	12,9	14,4 11,6	1 328	40,4	
Kulosaari	154	77 77	33	76	45	8,0	8,4 7,6	66	42,9	
Herttoniemi	2 225	1 226 999	469	1 029	727	14,5	16,9 12,4	913	41,0	
Laajasalo	912	438 474	167	419	326	11,0	11,1 11,0	349	38,3	
Itäinen suurpiiri	8 778	4 666 4 112	1 782	3 924	3 072	16,7	18,3 15,3	3 607	41,1	
Vartiokylä	1 607	871 736	310	731	566	14,6	16,2 13,2	645	40,1	
Myllypuro	895	487 408	189	393	313	16,5	18,3 14,8	336	37,5	
Mellunkylä	3 272	1 765 1 507	677	1 467	1 128	18,4	20,3 16,6	1 358	41,5	
Vuosaari	3 004	1 543 1 461	606	1 333	1 065	16,4	17,6 15,4	1 268	42,2	
Östersundomin sp	79	38 41	6	40	33	7,6	7,3 8,0	30	30,5	
Östersundom	79	38 41	6	40	33	7,6	7,3 8,0	30	30,5	
Alue tuntematon	1 973	1 555 418	554	1 018	401	34,2	38,5 24,2	773	39,2	

HELSINGIN TYÖTTÖMYYS ALUEITTAIN VUODEN 2015 LOPUSSA

Taulukko 4. 15–29-vuotiaiden nuorten työttömyys Helsingissä peruspiireittäin 2015

	Työttömät				Työttömyysaste %			
	alle 20-v.	20–24-v.	15–24-v.	25–29-v.	15–29-v.	15–24-v.	25–29-v.	15–29-v.
Koko kaupunki	606	3 171	3 777	5 062	8 839	10,4	10,6	10,5
Eteläinen suurpiiri	48	298	346	711	1 057	5,2	6,2	5,8
Vironniemi	25	67	92	4,2	6,9	5,9
Ullanlinna	10	65	75	165	240	5,0	6,3	5,8
Kampinmalmi	24	111	135	244	379	5,5	6,0	5,8
Taka-Töölö	58	115	173	5,0	6,2	5,7
Lauttasaari	9	44	53	120	173	5,2	6,2	5,8
Läntinen suurpiiri	101	499	600	841	1 441	8,6	9,7	9,2
Reijola	13	77	90	139	229	7,6	8,3	8,0
Munkkiniemi	7	44	51	90	141	5,9	7,7	6,9
Haaga	22	118	140	249	389	7,4	9,3	8,5
Pitäjänmäki	19	106	125	150	275	11,3	10,9	11,1
Kaarela	40	154	194	213	407	10,3	11,9	11,1
Keskinen suurpiiri	68	495	563	988	1 551	8,3	9,3	8,9
Kallio	22	179	201	382	583	8,2	8,7	8,5
Alppiharju	9	95	104	200	304	9,3	10,9	10,3
Vallila	11	80	91	157	248	7,6	8,6	8,2
Pasila	11	44	55	77	132	9,2	9,6	9,5
Vanhakaupunki	15	97	112	172	284	7,9	9,6	8,9
Pohjoinen suurpiiri	34	144	178	210	388	10,0	10,9	10,5
Maunula	8	39	47	81	128	11,6	16,4	14,2
Länsi-Pakila	10	19	29	4,5	12,4	7,7
Tuomarinkylä	8	23	31	20	51	10,5	10,3	10,4
Oulunkylä	13	66	79	80	159	10,7	8,2	9,3
Itä-Pakila	11	10	21	9,5	9,5	9,5
Koillinen suurpiiri	121	578	699	692	1 391	13,1	12,1	12,6
Latokartano	21	120	141	179	320	10,4	10,1	10,2
Pukinmäki	14	47	61	79	140	11,7	13,3	12,5
Malmi	38	198	236	223	459	16,4	13,4	14,8
Suutarila	16	60	76	51	127	12,4	10,1	11,4
Puistola	22	111	133	111	244	12,9	12,3	12,6
Jakomäki	10	42	52	49	101	13,9	16,6	15,1
Kaakkoinen suurpiiri	44	240	284	385	669	11,5	13,7	12,7
Kulosaari	14	19	33	7,7	8,5	8,1
Herttoniemi	29	180	209	260	469	13,6	13,5	13,6
Laajasalo	61	106	167	8,1	16,0	11,8
Itäinen suurpiiri	162	701	863	919	1 782	15,8	17,1	16,5
Vartiokylä	15	126	141	169	310	11,7	14,7	13,1
Myllypuro	19	70	89	100	189	17,2	20,5	18,8
Mellunkylä	83	268	351	326	677	17,7	17,9	17,8
Vuosaari	45	237	282	324	606	16,2	17,0	16,6
Östersundomin suurpiiri	6	5,4
Östersundom	6	5,4
Alue tuntematon	28	212	240	314	554	26,4	31,7	29,2

Tietosuojan takia osa peruspiireistä suojattu (...), koska tietoa ei saa julkaista jos on alle 5 tapausta.

Myös seuraavaksi pienin luku on suojattu suurpiirin sisällä.

Taulukko 5. Pitkäaikaistyöttömien lukumäärä ja osuus Helsingin kaikista työttömistä työttömyyden keston mukaan suurpiireittäin 2015

	Pitkäaikais- työttömät	%osuus kaikista työttömistä	Työttömyyden kesto viikoissa, henkilöä					
			53–78	79–104	105–156	157–208	209–260	261+
Koko kaupunki	15 840	38,4	4 720	3 578	4 014	1 794	888	846
Eteläinen suurpiiri	1 941	35,9	605	443	485	223	99	86
Läntinen suurpiiri	2 424	37,2	746	530	604	304	142	98
Keskinen suurpiiri	2 334	35,2	673	570	571	272	113	135
Pohjoinen suurpiiri	830	38,7	231	189	227	84	50	49
Koillinen suurpiiri	2 573	39,7	774	576	657	297	134	135
Kaakkoinen suurpiiri	1 328	40,4	391	303	314	141	82	97
Itäinen suurpiiri	3 607	41,1	997	787	946	408	242	227
Östersundomin suurpiiri	30	30,5	9	8	5
Alue tuntematon	773	39,2	294	172	205

... salattu henkilötietosuojan vuoksi

Taulukko 6. Helsingin työttömät työnhakijat ja pitkäaikaistyöttömät työttömyyden keston, sukupuolen ja koulutuksen* mukaan 2015

Koulutusaste Sukupuoli	Työttömät yhteensä	Työttömyyden kesto, viikkoa			Pitkäaikaistyöttömät Yli vuoden 40–52 yhtäjaksoisesti	
		-12	13–26	27–39		
Yhteensä	41 276	11 071	6 411	4 772	3 182	15 840
Vain perusaste	13 582	4 060	2 142	1 553	961	4 866
Keskiaste	15 219	4 117	2 264	1 728	1 158	5 952
Alin korkea-aste	2 656	461	332	272	229	1 362
Alempi korkeakouluaste	4 282	1 177	757	540	332	1 476
Ylempi korkeakouluaste	5 110	1 181	856	626	464	1 983
Tutkijakoulutusaste	427	75	60	53	38	201
Miehet	22 558	5 866	3 265	2 404	1 773	9 250
Vain perusaste	7 956	2 362	1 194	868	596	2 936
Keskiaste	9 041	2 401	1 255	956	705	3 724
Alin korkea-aste	1 202	186	138	118	96	664
Alempi korkeakouluaste	1 951	460	312	212	150	817
Ylempi korkeakouluaste	2 158	418	333	221	201	985
Tutkijakoulutusaste	250	39	33	29	25	124
Naiset	18 718	5 205	3 146	2 368	1 409	6 590
Vain perusaste	5 626	1 698	948	685	365	1 930
Keskiaste	6 178	1 716	1 009	772	453	2 228
Alin korkea-aste	1 454	275	194	154	133	698
Alempi korkeakouluaste	2 331	717	445	328	182	659
Ylempi korkeakouluaste	2 952	763	523	405	263	998
Tutkijakoulutusaste	177	36	27	24	13	77

*Koulutusaste on Tilastokeskuksen työssäkäyntitilaston vuoden 2014 lopun tieto.

Taulukko 7. Helsingin työttömät työnhakijat iän ja sukupuolen mukaan vuonna 2015

Sukupuoli Ikä	Työttömät yhteensä	Pitkäaikais- työttömät yhteensä	Pitkäaikais- työttömien %-osuus
Yhteensä	41 276	15 840	38,4
alle 25	3 777	233	6,2
25-29	5 062	935	18,5
30-34	5 636	1 561	27,7
35-39	4 917	1 660	33,8
40-44	4 133	1 626	39,3
45-49	4 547	2 046	45,0
50-54	4 719	2 312	49,0
55-59	4 261	2 369	55,6
60-64	4 224	3 098	73,3
Miehet	22 558	9 250	41,0
alle 25	2 210	149	6,7
25-29	2 816	634	22,5
30-34	3 082	985	32,0
35-39	2 724	1 016	37,3
40-44	2 248	990	44,0
45-49	2 468	1 198	48,5
50-54	2 620	1 396	53,3
55-59	2 290	1 310	57,2
60-64	2 100	1 572	74,9
Naiset	18 718	6 590	35,2
alle 25	1 567	84	5,4
25-29	2 246	301	13,4
30-34	2 554	576	22,6
35-39	2 193	644	29,4
40-44	1 885	636	33,7
45-49	2 079	848	40,8
50-54	2 099	916	43,6
55-59	1 971	1 059	53,7
60-64	2 124	1 526	71,8

HELSINGIN TYÖTTÖMYYS ALUEITTAIN VUODEN 2015 LOPUSSA

Alue	Suomalaistaustaisten			Ulkomaalaistaustaisten			Väestö yhteensä		
	työttömyysaste, %			työttömyysaste, %			työttömyysaste, %		
	2012	2013	2014	2012	2013	2014	2012	2013	2014
Koko kaupunki	6,8	8,2	9,6	19,7	22,8	25,2	8,2	10,0	11,6
Eteläinen suurpiiri	4,7	5,8	7,1	11,1	13,6	15,1	5,1	6,4	7,7
Vironniemi	4,3	5,1	6,8	13,9	14,7	15,3	5,0	5,8	7,4
Ullanlinna	4,8	6,0	7,3	10,2	14,4	14,2	5,1	6,5	7,8
Kampinmalmi	5,0	6,2	7,1	11,5	13,1	16,6	5,5	6,7	7,9
Taka-Töölö	4,7	5,9	6,7	8,2	11,6	11,7	4,9	6,3	7,1
Lauttasaari	4,4	5,6	7,1	11,9	14,5	15,5	4,9	6,3	7,7
Läntinen suurpiiri	5,7	7,2	8,6	18,1	21,1	24,0	7,0	8,7	10,5
Reijola	5,6	7,0	8,6	17,7	20,6	25,5	6,6	8,1	10,2
Munkkiniemi	4,2	5,6	6,7	17,3	16,3	17,4	5,1	6,4	7,5
Haaga	5,9	6,9	8,5	20,1	23,1	27,9	7,2	8,5	10,5
Pitäjänmäki	5,3	7,3	8,7	20,3	24,1	27,4	7,0	9,3	11,1
Kaarela	7,1	8,6	10,2	16,0	20,1	21,3	8,4	10,5	12,1
Keskinen suurpiiri	7,4	8,7	10,0	18,3	20,8	23,6	8,3	9,7	11,2
Kallio	7,5	8,7	10,2	17,4	20,8	23,1	8,2	9,6	11,3
Alppiharju	8,2	10,2	11,1	22,2	21,2	24,5	9,3	11,1	12,2
Vallila	7,7	8,5	9,9	20,1	22,3	26,3	8,7	9,5	11,1
Pasila	7,4	9,0	10,0	17,9	23,3	23,5	8,7	11,0	11,9
Vanhakaupunki	6,6	8,0	9,1	15,6	18,0	22,2	7,3	8,7	10,2
Pohjoinen suurpiiri	5,8	7,2	8,5	18,7	19,5	23,9	6,8	8,1	9,8
Maunula	9,0	10,8	13,0	23,0	23,1	28,5	10,9	12,5	15,1
Länsi-Pakila	4,7	5,7	6,8	9,8	12,0	12,4	4,9	5,9	7,1
Tuomarinkylä	4,3	5,2	6,3	18,2	17,4	17,4	4,8	5,6	6,7
Oulunkylä	5,9	7,4	8,5	17,4	19,4	24,1	6,9	8,5	10,0
Itä-Pakila	5,1	6,3	8,0	13,3	13,7	27,9	5,4	6,6	9,0
Koillinen suurpiiri	6,8	8,5	9,9	19,8	23,3	26,2	8,5	10,5	12,3
Latokartano	6,6	7,9	9,8	19,1	22,5	25,4	8,5	10,2	12,4
Pukinmäki	7,3	9,4	11,0	21,8	23,6	26,3	9,4	11,6	13,7
Malmi	7,1	8,7	10,4	20,8	26,9	29,7	8,6	10,7	12,7
Suutarila	5,3	7,1	8,0	18,8	20,4	23,4	6,6	8,4	9,6
Puistola	5,8	7,8	9,0	17,8	19,6	22,3	7,1	9,1	10,5
Jakomäki	13,7	15,0	16,1	21,0	25,1	27,7	15,7	17,8	19,7
Kaakkoinen suurpiiri	7,3	9,0	10,5	20,7	25,0	26,9	8,8	10,9	12,5
Kulosaari	4,7	6,4	7,4	11,1	13,0	16,4	5,2	6,9	8,2
Herttoniemi	8,7	10,3	11,9	21,3	25,4	27,5	10,3	12,3	14,0
Laajasalo	5,6	7,5	9,0	20,7	26,2	27,2	6,9	9,2	10,7
Itäinen suurpiiri	8,8	10,3	11,7	23,4	26,7	28,8	11,7	13,7	15,5
Vartiokylä	8,2	9,6	10,7	25,9	27,1	28,7	10,9	12,5	13,9
Myllypuro	7,9	9,1	10,3	23,7	27,7	30,1	11,0	12,9	14,3
Mellunkylä	10,3	11,6	13,1	22,2	25,5	27,9	13,2	15,1	17,0
Vuosaari	8,0	9,7	11,6	23,7	27,6	29,6	10,9	13,3	15,3
Östersundomin sp	4,1	4,8	5,2	8,5	13,0	16,3	4,3	5,2	5,7
Östersundom	4,1	4,8	5,2	8,5	13,0	16,3	4,3	5,2	5,7
Alue tuntematon	25,0	29,5	31,3	27,9	32,3	32,7	25,8	30,3	31,7

HELSINGIN TYÖTTÖMYYS ALUEITTAIN VUODEN 2015 LOPUSSA

Taulukko 9. Helsingin ulkomaalaistaustaiset työttömät sekä työttömyysaste sukupuolen ja iän mukaan peruspiireittäin 2014

Alue	Lukumäärä		Työttömyysaste, %			
	Yhteensä	Sukupuoli Miehet	Naiset	Yht.	Sukupuoli Miehet	Naiset
Koko kaupunki	10 617	5 624	4 993	25,2	24,3	26,2
Eteläinen suurpiiri	761	354	407	15,1	13,0	17,7
Vironniemi	78	43	35	15,3	14,6	16,4
Ullanlinna	150	64	86	14,2	12,1	16,3
Kampinmalmi	317	143	174	16,6	14,0	19,6
Taka-Töölö	74	44	30	11,7	11,9	11,4
Lauttasaari	142	60	82	15,5	11,6	20,5
Läntinen suurpiiri	1 657	878	779	24,0	23,5	24,7
Reijola	238	130	108	25,5	25,6	25,5
Munkkiniemi	123	74	49	17,4	20,2	14,4
Haaga	424	235	189	27,9	27,9	27,8
Pitäjänmäki	345	166	179	27,4	23,3	32,6
Kaarela	527	273	254	21,3	20,8	21,9
Keskinen suurpiiri	1 108	658	450	23,6	24,0	23,1
Kallio	363	216	147	23,1	23,9	21,9
Alppiharju	166	115	51	24,5	28,5	18,7
Vallila	183	113	70	26,3	27,2	25,0
Pasila	159	80	79	23,5	20,6	27,5
Vanhakaupunki	237	134	103	22,2	21,1	23,7
Pohjoinen suurpiiri	420	227	193	23,9	23,2	24,9
Maunula	170	94	76	28,5	27,0	30,5
Länsi-Pakila	21	12,4	9,0	18,6
Tuomarinkylä	31	13	18	17,4	14,4	20,5
Oulunkylä	174	94	80	24,1	24,5	23,6
Itä-Pakila	24	27,9	34,8	20,0
Koillinen suurpiiri	1 900	942	958	26,2	24,8	27,7
Latokartano	545	266	279	25,4	24,0	26,9
Pukinmäki	196	95	101	26,3	24,4	28,4
Malmi	548	274	274	29,7	28,5	31,1
Suutarila	133	62	71	23,4	20,2	27,1
Puistola	267	134	133	22,3	20,6	24,4
Jakomäki	211	111	100	27,7	29,1	26,3
Kaakkoinen suurpiiri	831	409	422	26,9	25,2	28,7
Kulosaari	27	11	16	16,4	13,9	18,6
Herttoniemi	588	295	293	27,5	25,8	29,5
Laajasalo	216	103	113	27,2	25,6	28,9
Itäinen suurpiiri	3 307	1 645	1 662	28,8	27,5	30,3
Vartiokylä	563	280	283	28,7	27,3	30,1
Myllypuro	329	174	155	30,1	29,5	30,8
Mellunkylä	1 300	653	647	27,9	27,2	28,8
Vuosaari	1 115	538	577	29,6	27,3	32,0
Östersundomin sp	8	16,3	16,7	16,0
Östersundom	8	16,3	16,7	16,0
Alue tuntematon	625	507	118	32,7	33,9	28,4

HELSINGIN TYÖTTÖMYYS ALUEITTAIN VUODEN 2015 LOPUSSA

Taulukko 10. Helsingin ulkomaalaistaustaisten työttömyysaste peruspiireittäin 2009-2014

	2009	2010	2011	2012	2013	2014	Muutos 2014-2013	
							%-yks	Lkm
Koko kaupunki	20,6	19,6	18,5	19,7	22,8	25,2	2,4	1 616
Eteläinen suurpiiri	11,4	11,4	10,9	11,1	13,6	15,1	1,5	128
Vironniemi	11,3	10,7	12,1	13,9	14,7	15,3	0,6	6
Ullanlinna	9,1	10,2	10,0	10,2	14,4	14,2	-0,3	7
Kampinmalmi	12,8	12,8	11,2	11,5	13,1	16,6	3,6	96
Taka-Töölö	10,8	10,2	9,2	8,2	11,6	11,7	0,1	3
Lauttasaari	12,2	11,4	12,1	11,9	14,5	15,5	0,9	16
Läntinen suurpiiri	17,9	16,1	16,2	18,1	21,1	24,0	2,9	295
Reijola	18,8	18,4	18,9	17,7	20,6	25,5	4,9	70
Munkkiniemi	13,2	12,2	12,5	17,3	16,3	17,4	1,1	12
Haaga	18,0	16,6	16,9	20,1	23,1	27,9	4,8	91
Pitäjänmäki	17,9	17,6	17,9	20,3	24,1	27,4	3,3	64
Kaarela	18,7	15,4	14,9	16,0	20,1	21,3	1,3	58
Keskinen suurpiiri	19,3	19,1	16,8	18,3	20,8	23,6	2,8	194
Kallio	19,1	20,3	16,2	17,4	20,8	23,1	2,3	60
Alppiharju	16,0	20,3	17,6	22,2	21,2	24,5	3,3	22
Vallila	22,1	19,7	19,4	20,1	22,3	26,3	4,1	40
Pasila	24,3	19,2	18,2	17,9	23,3	23,5	0,2	7
Vanhakaupunki	16,2	15,5	14,4	15,6	18,0	22,2	4,2	65
Pohjoinen suurpiiri	19,8	19,4	19,0	18,7	19,5	23,9	4,4	107
Maunula	24,8	25,3	22,0	23,0	23,1	28,5	5,4	42
Länsi-Pakila	14,3	6,8	11,5	9,8	12,0	12,4	0,4	3
Tuomarinkylä	12,3	15,2	14,7	18,2	17,4	17,4	0,0	3
Oulunkylä	18,1	17,7	19,2	17,4	19,4	24,1	4,6	45
Itä-Pakila	21,8	18,6	17,5	13,3	13,7	27,9	14,2	14
Koillinen suurpiiri	21,6	19,6	19,2	19,8	23,3	26,2	2,8	293
Latokartano	19,3	18,3	19,7	19,1	22,5	25,4	2,9	93
Pukinmäki	22,1	18,1	18,0	21,8	23,6	26,3	2,7	34
Malmi	23,3	20,9	20,5	20,8	26,9	29,7	2,9	77
Suutarila	24,1	17,4	19,7	18,8	20,4	23,4	3,0	26
Puistola	20,9	19,8	15,7	17,8	19,6	22,3	2,7	38
Jakomäki	22,6	22,1	20,6	21,0	25,1	27,7	2,6	25
Kaakkoinen suurpiiri	20,1	20,2	19,9	20,7	25,0	26,9	1,9	97
Kulosaari	9,3	6,5	9,4	11,1	13,0	16,4	3,3	8
Herttoniemi	21,0	20,6	20,7	21,3	25,4	27,5	2,2	70
Laajasalo	19,8	21,8	20,0	20,7	26,2	27,2	1,1	19
Itäinen suurpiiri	25,1	23,8	22,3	23,4	26,7	28,8	2,1	393
Vartiokylä	25,4	25,1	23,2	25,9	27,1	28,7	1,6	79
Myllypuro	27,3	26,3	24,5	23,7	27,7	30,1	2,4	45
Mellunkylä	24,7	22,2	21,3	22,2	25,5	27,9	2,4	160
Vuosaari	24,9	24,7	22,5	23,7	27,6	29,6	2,0	109
Östersundomin sp	17,0	6,4	4,4	8,5	13,0	16,3	3,3	2
Östersundom	17,0	6,4	4,4	8,5	13,0	16,3	3,3	2
Alue tuntematon	26,6	27,4	22,4	27,9	32,3	32,7	0,3	0

Laatuseroste

Aineisto

Helsingin kaupungin tietokeskuksen tilaama Tilastokeskuksen erillistulostus rekisteripohjaisesta työssäkäyntitilastosta joulukuun lopun 2014 tilanteesta (työvoima) sekä työ- ja elinkeinoministeriön työnvälitystilastot vuoden 2015 lopun tilanteesta (työttömät). Kyseessä ovat Helsingissä vakituisesti asuvat henkilöt. Työttömyysasteluvut ovat luonteeltaan ennakkotietoja. (Työttömien määrä poikkeaa jonkin verran aiemmin julkistetuista TEM:n joulukuun 2015 tiedoista; Tilastokeskuksen mukaan TEM:n luvuissa on mukana maahanmuuttajataustaisia henkilöistä, jotka eivät olleet Helsingin vakituksia asukkaita.)

Myös aiempien vuosien työttömien määrissä on tässä julkaisussa käytetty vastaavaa aineistoa. Sen sijaan työttömyysaste on aiempien vuosien kohdalla poimittu Tilastokeskuksen työssäkäyntitilaston tiedoista, jossa työvoima ja työttömät ovat saman vuoden rekisteritietoja. Vuodesta 2014 taaksepäin työttömyysastetiedot ovat lopullisia tietoja.

Lopulliset työvoimatiedot ilmestyvät Tilastokeskuksen Elinkeinorakenne- ja työssäkäyntitilastoissa parin vuoden viiveellä ja niiden tiedot saattavat poiketa hieman tämän julkaisun ennakkotiedoista. Poikkeamat ennakkotietojen ja lopullisten tietojen välillä ovat suurimmat alueilla, joissa on paljon uutta asuntotuotantoa.

Ulkomaalaistaustaisen väestön työttömyystiedot ovat kaikki lopullisia tietoja vuoden 2014 lopusta.

Edelliset tiedot

Helsingin kaupungin tietokeskus / tilastoja 2015:23

Muutokset, jotka koskevat peruspiirien rajoja:

Helsingin aluejakoa muutettiin vuonna 2012 (kaupunginhallitus 26.11.2012).

103 Kampinmalmi ja 102 Ullanlinna, jossa ns. Telakkarannan alue siirrettiin 204 Hernesaaren (ent. Munkkisaaren) osa-alueelta 050 Punavuoren osa-alueelle.

301 Kallio ja 303 Vallila, jossa Sörnäisten ja Hermannin kaupunginosien välistä rajaa muutettiin itäiseltä osaltaan Kalasataman projektialueella.

201 Reijola ja 203 Haaga, jossa ent. 291 Etelä-Haagan pienalue 2916 siirtyi Reijolan peruspiiriin uudelle 162 Pikku-Huopalahden osa-alueelle.

Vuodesta 2005 työeläkevakuutuksen piiriin kuuluvat 18–68 -vuotiaat, kun aiemmin työeläkevakuuttamisvelvollisuus on alkanut jo 14-vuoden iästä lähtien. Tämä näkyy työssäkäyntitilastossa vuodesta 2005 alkaen nuorten työllisyyden vähenemisenä. Alaikäisten henkilöiden työssäkäyntiä ei pystytä rekisteritietojen perusteella luotettavasti tilaamaan.

- 2016:1 Helsingin seudun vieraskielisen väestön ennuste 2015–2030
- 2016:2 Population with foreign background in Helsinki 2015
- 2016:3 Toimitilamarkkinat Helsingissä ja pääkaupunkiseudulla syksyllä 2015
- 2016:4 Väestön ja väestönmuutosten ennakkotietoja Helsingin seudulla tammi–joulukuussa 2015
- 2016:5 Osakeasuntojen hinnat Helsingissä loka–joulukuussa 2015
- 2016:6 Työllisyys ja työttömyys Helsingissä 4. vuosineljänneksellä 2015
- 2016:7 Koulutuksesta valmistuneiden sijoittuminen työhön
- 2016:8 Asuntojen vuokrat Helsingissä loka–joulukuussa 2015
- 2016:9 Helsingiläisten aikuisten koettu terveys ja elintavat
- 2016:10 Rakentaminen Helsingissä 2015 sekä rakentamisen aikasarjoja
- 2016:11 Asuntojen vuokrat Helsingissä vuonna 2015
- 2016:12 Työmarkkinat Helsingissä 2015
- 2016:13 Yksityishenkilöiden tulot ja verot vuonna 2014
- 2016:14 65 vuotta täyttäneet Helsingissä
- 2016:15 Naiset ja miehet Helsingissä 2016
- 2016:16 Osakeasuntojen hinnat Helsingissä tammi–maaliskuussa 2016
- 2016:17 Rakentaminen Helsingissä vuoden 2016 ensimmäisellä neljänneksellä
- 2016:18 Väestön ja väestönmuutosten ennakkotietoja Helsingin seudulla tammi–maaliskuussa 2016
- 2016:19 Asuntojen vuokrat Helsingissä tammi–maaliskuussa 2016
- 2016:20 Työllisyys ja työttömyys Helsingissä 1. vuosineljänneksellä 2016
- 2016:21 Osakeasuntojen hinnat postinumeroalueittain Helsingissä 2005–2015
- 2016:22 Väestön koulutusrakenne Helsingissä
- 2016:23 Helsingin väestö vuodenvaihteessa 2015/2016 ja väestönmuutokset vuonna 2015

TIEDUSTELUT
Minna Salorinne, puh. 09 310 36412

SÄHKÖPOSTI
etunimi.sukunimi@hel.fi

JULKAISIJA
Helsingin kaupungin tietokeskus
PL 5500
00099 Helsingin kaupunki

ISSN-L 1455-7231
ISSN 1796-721X