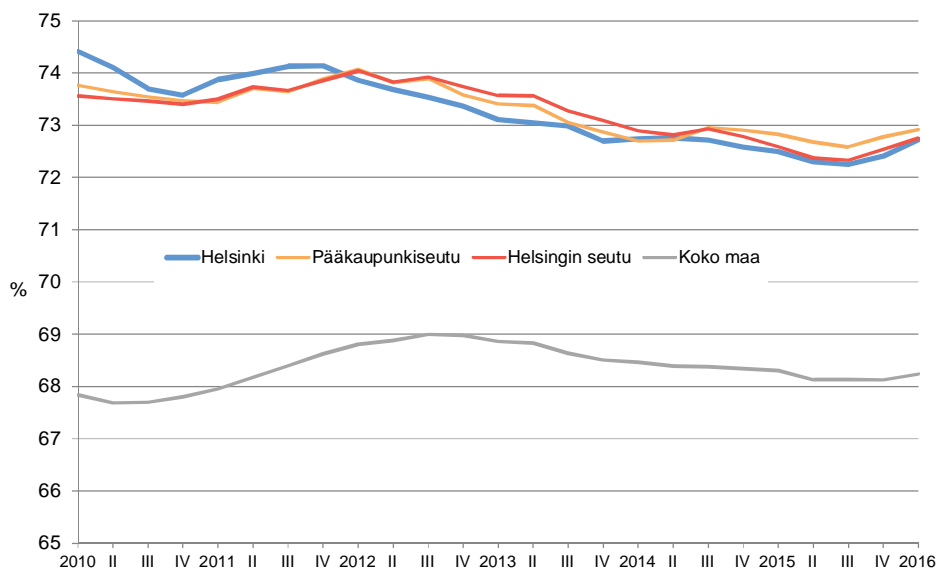


## TYÖLLISYYS JA TYÖTTÖMYYS HELSINGISSÄ 1. VUOSINELJÄNNEKSELLÄ 2016

Työpaikkojen määrä kasvoi Helsingissä vuoden 2016 ensimmäisellä neljänneksellä prosentilla vuoden takaisesta. Liukuvan vuosikeskiarvon mukaan työpaikkamäärä säilyi samalla tasolla kuin vuosi sitten. Pääkaupunkiseudulla ja koko Helsingin seudulla työpaikkoja oli vuoden 2016 tammi-maaliskuussa kaksi prosenttia enemmän kuin vuotta aiemmin, koko maan tasolla työpaikkamäärä säilyi edellisvuoden tasolla.

Työllisten määrä kasvoi Helsingissä vajaalla kahdella prosentilla vuoden 2016 ensimmäisellä neljänneksellä vuoden takaisesta. Pääkaupunkiseudulla ja koko Helsingin seudulla työllisiä oli prosentti edellisvuotta enemmän. Koko maan tasolla työllisten määrä säilyi ennallaan. Helsingin ja Helsingin seudun työllisyysasteet nousivat liukuvan vuosikeskiarvon mukaan hivenen vuoden takaisesta.

Työllisyysasteet (%) Helsingissä, pääkaupunkiseudulla, Helsingin seudulla ja koko maassa vuosina 2010-2016 (neljännesvuosien liukuva vuosikeskiarvo)



Lähde: Tilastokeskus, työvoimatutkimus

Työvoiman ulkopuolella olevien työikäisten määrä pieneni Helsingissä vuoden 2016 ensimmäisellä neljänneksellä neljällä prosentilla vuoden takaisesta. Nämä työmarkkinoita kuvaavat tiedot perustuvat Tilastokeskuksen otospohjaiseen työvoimatutkimukseen ja ovat luonteeltaan suuntaa antavia<sup>1</sup>.

Helsingissä vireille pantujen konkurssien määrä lisääntyi Tilastokeskuksen tietojen mukaan tammi-maaliskuussa 2016 vuoden takaisesta 29 prosenttia. Yhteensä konkurssiin haettuja yrityksiä oli vuoden 2016 ensimmäisellä neljänneksellä 129. Henkilöstön määrä konkurssiin haetuissa yrityksissä oli 674, tämä oli 50 prosenttia enemmän kuin vuosi sitten.

<sup>1</sup> Kuntatasoisissa tiedoissa on otoksesta johtuvaa satunnaisvaihtelua; esimerkiksi vuoden 2015 tiedoissa Helsingin työikäisen väestön määrä on laskusuunnassa, vaikka työikäinen väestö Tilastokeskuksen väestön ennakkotiedoissa on kasvanut.

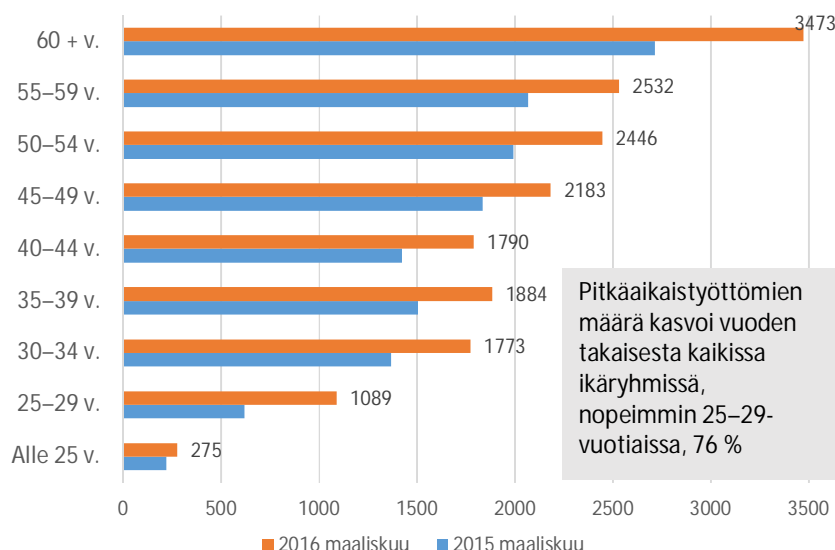
Helsingin työttömyysaste oli maaliskuun lopussa 2016 työ- ja elinkeinoministeriön työnvälitystilaston tietojen mukaan 12,4 prosenttia, mikä oli 0,6 prosenttiyksikköä korkeampi kuin vuotta aiemmin. Työttömiä työnhakijoita oli kuusi prosenttia enemmän kuin vuosi sitten. Vuoden 2016 maaliskuussa Helsingissä oli 41 000 työtöntä, mikä oli 2 300 enemmän kuin vuotta aiemmin. Vaikka työttömien määrä edelleen kasvaa, on kasvuvauhti hiipunut kuukausi toisensa perään viimeisen vuoden sisällä. Espoossa ja Vantaalla työttömien määrä kasvoi vuoden 2016 maaliskuussa kahdeksalla prosentilla vuoden takaisesta. Pääkaupunkiseudulla työttömyysaste oli 11,8 prosenttia, Helsingin seudulla 11,4 prosenttia ja koko maassa 13,3 prosenttia.

Alle 25-vuotiaiden työttömien määrä oli Helsingissä 3 680. Nuorten työttömien määrä aleni prosentilla vuoden takaisesta. 25–29-vuotiaiden työttömien määrä nousi kahdeksan prosenttia. 25–49-vuotiaiden työttömien määrä kasvoi neljä prosenttia ja yli 50-vuotiaiden työttömien määrä 11 prosenttia vuoden takaisesta. Espoossa nuorten työttömien määrä lisääntyi seitsemän prosenttia ja Vantaalla 11 prosenttia. Työttömien ulkomaan kansalaisten määrä kasvoi Helsingissä kaksi prosenttia, Espoossa 12 prosenttia ja Vantaalla kahdeksan prosenttia viime vuoden maaliskuusta. Työttömiä ulkomaan kansalaisia oli Helsingissä 7 870; tämä on viidesosa kaikista Helsingin työttömistä.

Neljäosalla Helsingin työttömistä on korkeintaan perusasteen tutkinto, keskiasteen tutkinnon suorittaneita on 37 prosenttia ja korkea-asteen tutkinnon suorittaneita 30 prosenttia kaikista työttömistä. Koulutusaste jää kahdeksalla prosentilla työttömistä tuntemattomaksi. Vuoden takaiseen verrattuna työttömien määrä kasvoi tutkijakoulutuksen omaavilla 20 prosenttia, ylemmän korkeakoulututkinnon ja keskiasteen suorittaneilla seitsemän prosenttia ja alemman korkeakoulututkinnon suorittaneilla kahdeksan prosenttia. Vain perusasteen koulutuksen omaavien työttömien määrä kasvoi neljä prosenttia.

Pitkäaikaistyöttömien, eli yli vuoden yhtä jaksaisesti työttömänä olleiden, määrä lisääntyi vuoden takaisesta Helsingissä 27 prosenttia, Espoossa 33 prosenttia ja Vantaalla 32 prosenttia. Työttömyyden kasvu selittyy tällä hetkellä nimenomaan pitkäaikaistyöttömyyden yleistymisellä. Työttömyysjaksot pitkittyvät kaikissa ikäryhmissä. Määrällisesti pitkäaikaistyöttömiä on eniten vanhimmissa ikäryhmissä. Suhteellisesti voimakkain kasvu pitkäaikaistyöttömien määrässä tapahtuu kuitenkin 25–29-vuotiaiden ikäryhmässä. Vuoden 2016 maaliskuussa heitä oli 76 prosenttia enemmän kuin vuosi sitten.

Helsingin pitkäaikaistyöttömät ikäryhmittäin vuosien 2015 ja 2016 maaliskuussa (Lähde: TEM)



TE-toimistoon ilmoitettuja avoimia työpaikkoja oli Helsingissä maaliskuun lopussa 6 946, mikä oli kolme prosentin enemmän kuin vuosi sitten. Määrällisesti eniten kasvoivat rakennus- ja korjausalan avoimet työpaikat. Espoossa avoimien työpaikkojen määrä väheni viidellä prosentilla. Vantaalla työpaikkoja oli tarjolla 42 prosenttia enemmän kuin vuoden 2015 maaliskuussa. Koko maan tasolla avointen työpaikkojen määrä lisääntyi prosentilla.

Tilastokeskuksen työvoimatutkimus							
Helsinki	2014 vuosi	2015 1. nelj.	2015 2. nelj.	2015 3. nelj.	2015 4. nelj.	2015 vuosi	2016 1. nelj.
<b>Työpaikat</b>	411 200	408 900	417 600	408 400	410 400	411 300	414 800
muutos vuoden takaisesta %	-1	0	1	-2	1	0	1
<b>Tehdyt työtunnit (1000)*</b>	507 900	127 600	126 800	113 300	131 600	499 300	133 900
muutos vuoden takaisesta %	1	-1	2	-5	-2	-2	5
<b>Työlliset</b>	319 900	317 800	319 800	314 100	313 600	316 300	323 700
muutos vuoden takaisesta %	0	1	-2	-2	-1	-1	2
<b>Määräaikainen työsuhde (kaikki)</b>	45 500	45 700	49 100	46 800	41 100	45 700	44 400
muutos vuoden takaisesta %	-2	11	-1	-5	-2	0	-3
<b>Määräaikainen työsuhde (uudet)</b>	29 000	25 400	28 300	27 900	23 100	26 200	25 500
muutos vuoden takaisesta %	-2	4	-14	-19	-6	-10	1
<b>Osa-aikainen työsuhde (kaikki)</b>	44 800	48 500	45 200	41 800	44 900	45 100	48 200
muutos vuoden takaisesta %	-6	0	5	9	-8	1	-1
<b>Osa-aikainen työsuhde (uudet)</b>	17 800	19 100	17 900	14 400	18 800	17 600	21 400
muutos vuoden takaisesta %	-3	-6	-4	11	-1	-1	12
<b>Työttömät</b>	27 100	31 300	34 300	24 100	24 000	28 500	31 100
muutos vuoden takaisesta %	19	18	11	0	-10	5	-1
<b>Työvoiman ulkopuolella 15–64-v.</b>	91 600	92 200	79 800	89 200	95 000	89 000	88 000
muutos vuoden takaisesta %	-3	-3	-1	-4	-3	-3	-4
Alueelliset vertailutiedot							
	2014 vuosi	2015 1. nelj.	2015 2. nelj.	2015 3. nelj.	2015 4. nelj.	2015 vuosi	2016 1. nelj.
<b>Työvoimaosuus %</b>							
Helsinki	71,2	71,1	73,0	70,5	69,4	71,0	71,3
Pääkaupunkiseutu	71,1	71,2	73,0	71,2	70,3	71,4	70,9
Helsingin seutu	70,7	70,4	72,4	70,7	70,0	70,9	70,1
Suomi	65,4	64,6	67,3	66,0	64,3	65,6	64,5
<b>Työllisyysaste % (15-64-v.)</b>							
Helsinki	72,6	71,5	73,3	73,0	71,9	72,4	72,7
Pääkaupunkiseutu	72,9	71,8	73,7	73,2	72,5	72,8	72,3
Helsingin seutu	72,8	71,4	73,1	73,2	72,5	72,5	72,2
Suomi	68,3	66,7	68,9	69,5	67,4	68,1	67,1
<b>Työttömyysaste %</b>							
Helsinki	7,8	9,0	9,7	7,1	7,1	8,3	8,8
Pääkaupunkiseutu	7,7	8,8	9,2	7,4	7,2	8,2	8,3
Helsingin seutu	7,4	8,5	9,4	7,2	7,2	8,1	7,9
Suomi	8,7	9,7	10,7	8,4	8,7	9,4	9,6

**Käsitteet:**

\*Tehdyt työtunnit on tilastoitu työllisten asuinkunnan mukaan.

Osa-aikainen työaika = haastateltavan henkilön ilmoittama työaika.

Uudet työsuhdet käsittää vuoden sisällä solmitut työsuhdet.

Työvoimaosuus = työvoiman osuus 15 - 74 -vuotiaasta väestöstä.

Työllisyysaste = työllisten osuus 15 - 64 -vuotiaasta väestöstä.

Työttömyysaste = työttömien osuus työvoimasta.

Prosenttiosuudet on laskettu pyöristämättä luvuista.

## Työ- ja elinkeinoministeriön työnvälitystilasto

Helsinki	2014 keskiarvo	2015 maaliskuu	2015 kesäkuu	2015 syyskuu	2015 joulukuu	2015 keskiarvo	2016 maaliskuu
Työttömät työnhakijat*	35 641	38 713	43 170	40 665	41 714	40 439	41 016
muutos vuoden takaisesta %	18	16	15	13	8	13	6
Alle 25-vuotiaat	3 525	3 728	4 674	3 858	3 713	3 888	3 683
muutos vuoden takaisesta %	21	22	13	5	-3	10	-1
25–29-vuotiaat	4 106	4 505	5 444	4 857	5 099	4 872	4 843
muutos vuoden takaisesta %	17	20	19	16	15	19	8
25–49-vuotiaat	21 073	22 810	25 559	23 765	24 506	23 816	23 768
muutos vuoden takaisesta %	19	15	14	12	8	13	4
50 + -vuotiaat	11 043	12 175	12 937	13 042	13 495	12 735	13 565
muutos vuoden takaisesta %	16	15	17	16	13	15	11
Yli vuoden työttömänä olleet	10 670	13 742	15 525	16 298	16 292	15 058	17 445
muutos vuoden takaisesta %	50	43	45	43	30	41	27
Ulkomaan kansalaiset	7 287	7 693	8 496	7 683	8 071	7 913	7 872
muutos vuoden takaisesta %	20	13	10	5	3	9	2
Avoimet työpaikat kk:n lopussa	5 704	6 721	4 770	6 027	5 190	6 235	6 946
muutos vuoden takaisesta %	4	-1	14	5	23	9	3

\*mukaan luettuna henkilökohtaisesti lomautetut

Alueelliset vertailutiedot	2014 keskiarvo	2015 maaliskuu	2015 kesäkuu	2015 syyskuu	2015 joulukuu	2015 keskiarvo	2016 maaliskuu
Työttömyysaste %							
Helsinki	11,0	11,8	13,1	12,4	12,7	12,3	12,4
Muu pääkaupunkiseutu	8,6	10,4	11,8	11,0	12,2	11,7	11,2
Pääkaupunkiseutu yhteensä	10,5	11,2	12,5	11,8	11,6	11,0	11,8
Helsingin seudun kehyskunnat	8,6	9,4	10,4	9,4	10,4	9,7	9,7
Helsingin seutu** yhteensä	10,1	10,8	12,1	11,3	11,8	11,3	11,4
Suomi	12,4	13,2	14,0	12,8	14,4	13,4	13,3

Helsingin seutu\*\* käsittää 14 kuntaa: pääkaupunkiseudun kunnat sekä 10 kehyskuntaa:

Hyvinkää, Järvenpää, Kerava, Kirkkonummi, Mäntsälä, Nurmijärvi, Pornainen, Sipoo, Tuusula ja Vihti.

## Työttömät ja avoimet työpaikat Helsingissä ammatin mukaan kuukauden lopussa

	Työttömät			Avoimet työpaikat		
	Maaliskuu	Maaliskuu	Muutos %	Maaliskuu	Maaliskuu	Muutos %
Johtajat	797	754	6	49	33	48
Erityisasiantuntijat	8 726	8 203	6	829	818	1
Asiantuntijat	4 343	3 978	9	1 056	1 132	-7
Toimisto- ja asiakaspalvelutyöntek.	2 805	2 737	2	335	323	4
Palvelu- ja myyntityöntekijät	5 690	5 233	9	2 316	2 380	-3
Maanviljelijät, metsätyöntekijät ym.	327	302	8	35	52	-33
Rakennus-, korjaus- ja valmistustyönt.	4 101	3 940	4	737	573	29
Prosessi- ja kuljetustyöntekijät	1 581	1 522	4	297	215	38
Muut työntekijät	3 087	2 944	5	1 274	1 153	10
Sotilaat	18	13	38	0	0	
Ammatteihin luokittelemattomat	7 945	7 247	10	18	42	-57

Avoimet työpaikat = työnantajien te-toimistoihin ilmoittamat avoimet työpaikat kuukauden lopussa

## Laatuseroste

### Aineistot

**Tilastokeskuksen työvoimatutkimus** noudattaa ILO:n ja Eurostatin edellyttämiä käytäntöjä. Työvoimatutkimus (Labour Force Survey) kerää tilastotietoja 15–74-vuotiaan väestön työhön osallistumisesta, työllisyydestä ja työttömyydestä sekä työvoiman ulkopuolisten toiminnasta.

<http://www.tilastokeskus.fi/til/tyti/index.html>.

Työvoimatutkimuksen tiedonkeruu perustuu Tilastokeskuksen väestötietokannasta kahdesti vuodessa satunnaisesti poimittuun otokseen. Kuukausittainen otos on koko maan tasolla noin 12 000 henkeä ja tiedot kerätään tietokoneavusteisilla puhelinhaastatteluilla.

Helsingin ja Helsingin seudun tiedot perustuvat erillistilaukseen. Helsingin aineisto on vuosineljänneksen keskiarvo ja Helsingin otoskoko on 3 kk:n ajalla noin 4 100 henkilöä ja Helsingin seudun noin 9 000. Alueittaisia lukuja voidaan tulkita suuntaa antavina; kuntatasolla ilmenee satunnaisvaihtelua.

#### Määritelmät:

- Työllinen on henkilö, joka on tutkimusviikolla tehnyt ansiotyötä vähintään tunnin rahapalkkaa tai luontaisetta vastaan tai voittoa saadakseen, tai on ollut tilapäisesti poissa työstä. Tutkimusviikolla työstä pois ollut henkilö lasketaan työlliseksi, jos poissaolon syy on äitiys- tai isyysvapaa tai oma sairaus tai jos poissaolo on kestänyt alle 3 kuukautta. Työlliset voivat olla palkansaajia, yrittäjiä tai samassa kotitaloudessa asuvan perheenjäsenen yrityksessä palkatta työskenteleviä.
- Työvoimatutkimuksen määritelmän mukaan henkilö on työtön, jos hän on työtä vailla, hakenut 4 viikon aikana aktiivisesti työtä ja on työhön käytettävissä 2 viikon sisällä.

**Tilastokeskuksen konkurssitilasto: Vireille pannuilla konkurseilla** tarkoitetaan kalenterivuoden aikana konkurssiin haettuja yrityksiä, yhteisöjä tai luonnollisia henkilöitä. Konkurssin vireilletulo ei läheskään aina merkitse yrityksen tai ammatinharjoittajan konkurssiin "menemistä" sanan varsinaisessa merkityksessä. Konkurssi oikeudenkäyntinä on mutkikas ja monia vaiheita käsittävä oikeusprosessi, jonka eri vaiheissa menettely voi jäädä kesken.

**Työ- ja elinkeinoministeriön työnvälitystilasto** perustuu työ- ja elinkeinotoimistojen (TE-toimisto) asiakkaista koottuun aineistoon: TE-toimistoihin ilmoittautuneista työnhakijoista ja työnantajien TE-toimistoihin ilmoittamista avoimista työpaikoista. Työnvälitystilaston tiedot kuvaavat kuukauden viimeistä arkipäivää. Tilasto perustuu lainsäädäntöön ja hallinnollisiin määräyksiin.

<https://www.tem.fi/tyo/tyonvalitystilasto>.

- Työtön työnhakija on henkilö, joka ei ole työsuhteessa eikä työttömyysturvalain 2 luvussa tarkoitetulla tavalla työllistyy päätoimisesti yritystoiminnassa tai omassa työssään ja joka ei ole työttömyysturvalain 2 luvussa tarkoitettu päätoiminen opiskelija. Työttömänä pidetään myös työsuhteessa olevaa, joka on kokonaan lomautettu tai jonka säännöllinen viikoittainen työskentelyaika on alle 4 tuntia. Päätoimisia koululaisia ja opiskelijoita ei lueta työttömiksi myöskään lomien aikana.

Lisää tietoa Työvoimatutkimuksen ja työnvälitystilaston eroista:

[http://www.tilastokeskus.fi/til/tyti/tyti\\_2006-02-07\\_men\\_002.html](http://www.tilastokeskus.fi/til/tyti/tyti_2006-02-07_men_002.html)

#### TIEDUSTELUT

Minna Salorinne, puh. 09 310 36 412

#### JULKAISIJA

Helsingin kaupungin tietokeskus  
PL 5500  
00099 Helsingin kaupunki

#### SÄHKÖPOSTI

[etunimi.sukunimi@hel.fi](mailto:etunimi.sukunimi@hel.fi)

ISSN-L 1455-7231

ISSN 1796-721X