



65 vuotta täyttäneet Helsingissä

65 vuotta täyttäneet Helsingissä

Ikääntyvät 65 vuotta täyttäneet ovat tärkeä ryhmä kaupungin asukkaita. Väestöennusteen mukaan 65 vuotta täyttäneiden määrä tulee nousemaan vuoden 2016 reilusta 104 000 asukkaasta noin 175 000 asukkaaseen vuonna 2050. Ikääntyneiden osuus Helsingin väestöstä tulee nousemaan samalla ajalla noin 17 prosentista 23 prosenttiin.

Ikääntyneet ovat varsin epäyhtenäinen ryhmä. Useimmat 65 vuotta täyttäneet ovat ehtineet jo jäädä eläkkeelle. Viime vuosien aikana työuraansa 65 vuoden jälkeen jatkavien määrä on kuitenkin lisääntynyt, mikä samalla on antanut mahdollisuuden vaikuttaa eläkkeen suuruuteen. Työntekoa myös jatketaan jossain muodossa vanhuuseläkkeen rinnalla. Eläketurvakeskuksen mukaan koko maassa vanhuuseläkkeen valintaiässä olevista 63 -67 vuotiaista noin kymmenisen prosenttia tekee töitä eläkkeelle jäätyään.

Ikääntyneet ovat epäyhtenäinen ryhmä myös taloudellisten edellytystensä suhteen. Eläke muodostaa useimmilla hyvinvoinnin taloudellisen perustan. Vanhimmat ikäryhmät, 80 vuotta täyttäneet, ovat ehtineet olla eläkkeellä jo pitkään ja ovat jääneet eläkkeelle toisenlaisen elinkeinorakenteen ammateista kuin nuoremmat eläkeläisikäryhmät. Nuoremmat, alle 70 vuotiaat eläkeläiset, ovat vastikään eläkkeelle jääneitä suurten ikäluokkien edustajia, joilla työurat ovat ehkä pidempiä ja ehkä paremmin palkattuja kuin vanhemmilla ikäryhmillä. Vuonna 2014 oli 80 vuotta täyttäneiden helsinkiläisten keskimääräinen vanhuuseläke noin 1 900 euroa kuukaudessa. Samana vuonna 65 -69 vuotiaiden keskimääräinen eläke oli noin 2 200 euroa kuukaudessa.

Ikääntyneet ovat epäyhtenäinen ryhmä toimintakyvynkin suhteen. Pitkäaikaiset ja vakavat sairaudet yleistyvät iän myötä, samoin monisairaiden osuus ikäryhmästä. Myös muistisairaudet yleistyvät iän myötä. Kaikki sairaudet eivät rajoita toimintakykyä, mutta niiden kasautuminen yhdessä iän myötä rajoittaa. Terveytensä korkeintaan keskitasoiseksi tai huonoksi kokee noin 45 prosenttia 63 -69 vuotiaista helsinkiläisistä ja noin 70 prosenttia yli 80 vuotiaista helsinkiläisistä. Vastaavasti elämänlaatunsa tuntee hyväksi noin 65 prosenttia 63 -69 vuotiaista ja noin 40 prosenttia 80 vuotta täyttäneistä.

Tähän julkaisuun on koottu tilasto –ja tutkimustietoa Helsingissä asuvien 65 vuotta täyttäneiden henkilöiden elinoloista ja hyvinvoinnista. Tiedot on pääosin esitetty pääosin kaavioina, joihin liittyy lyhyt kuvaus.

Lisätietoja eri aihealueista antavat tietokeskuksen asiantuntijat seuraavasti (sähköposti: etunimi.sukunimi@hel.fi)

Väestö ja asuminen	Pekka Vuori
Tulot ja eläkkeet	Sini Askelo ja Leena Hietaniemi
Terveys ja toimintakyky	Sini Askelo
Hyvinvointi	Pekka Borg
Palvelut ja etuudet	Hanna Ahlgren-Leinvuo
Elinajanodote ja kuolleisuus	Netta Mäki
Raportin kaaviot:	Annikki Suihkonen

Väestö



Väestö

Helsingissä asui vuoden 2016 alussa 104 064 henkilöä, jotka olivat täyttäneet 65 vuotta, 2 355 enemmän kuin vuotta aikaisemmin. Osuus Helsingin väestöstä oli 16,6 prosenttia.

Ennusteen mukaan 65 täyttäneitä tulee Helsingissä vuonna 2025 asumaan 124 300 henkilöä, mikä on 18 prosenttia väestöstä.

75 vuotta täyttäneitä asukkaita oli 43 199 ja määrä kohoaa 63 420 henkilöön vuoteen 2025 mennessä, mikä on 9,3 prosenttia väestöstä.

Väestö

Vuoden 2016 alussa Helsingin asukkaista 12 949 henkilöä oli täyttänyt 85 vuotta. Osuus Helsingin väestöstä oli 2 prosenttia.

85 vuotta täyttäneiden määrän ennustetaan kaksinkertaistuvan vuoteen 2033 mennessä ja kolminkertaistuvan vuoteen 2048 mennessä.

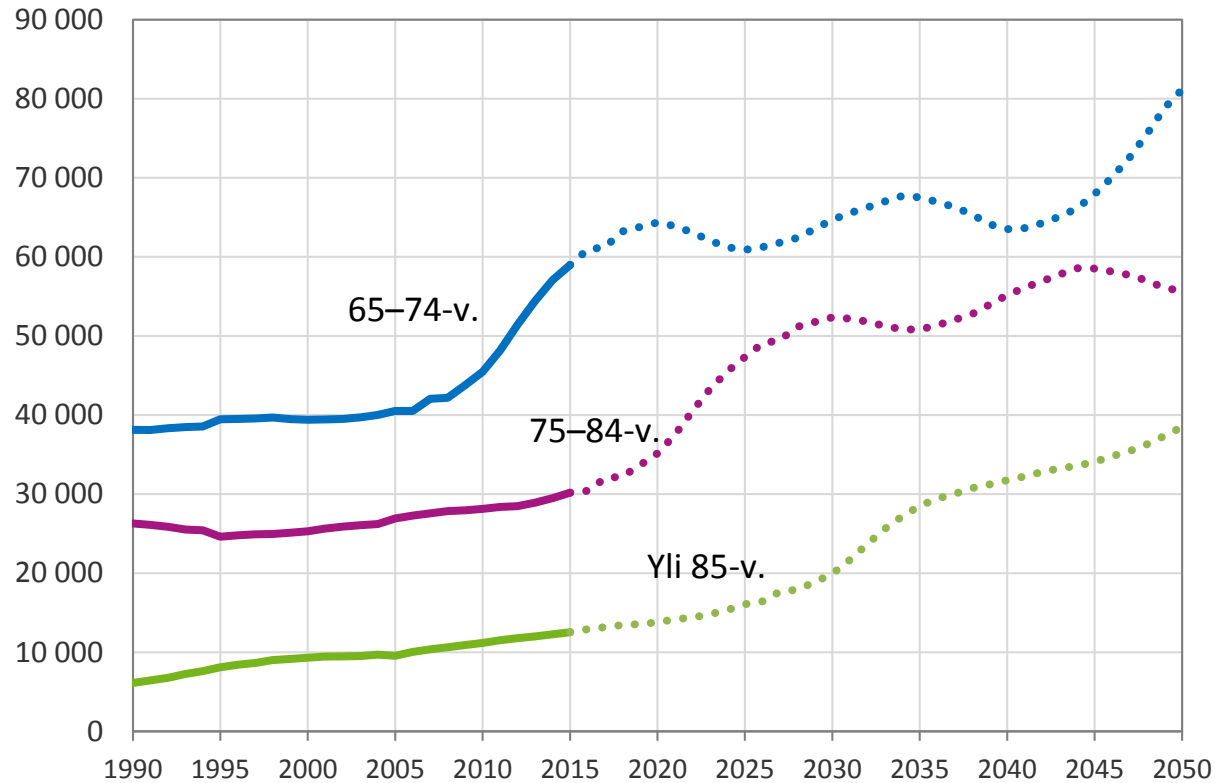
95 vuotta oli täyttäneitä asukkaista oli 1 031 henkilöä. Viimeisten kymmenen vuoden aikana näin iäkkäiden määrä on kasvanut hiukan yli 300 henkilöllä. Määrän ennustetaan kasvavan noin 1 300 henkilöön vuoteen 2025.

Yli 65-vuotiaiden määrä 1.1.2016, 2025 ja ennustettu muutos vuoteen 2025

	2016	2025	Muutos	%
Yli 65-vuotiaat	104 064	124 300	22 591	22 %
Yli 75-vuotiaat	43 199	63 417	20 684	48 %
Yli 85-vuotiaat	12 949	16 075	3 528	28 %
Yli 95-vuotiaat	1 031	1 286	336	35 %

Lähde: Helsingin ja Helsingin seudun väestöennuste 2016–2050.

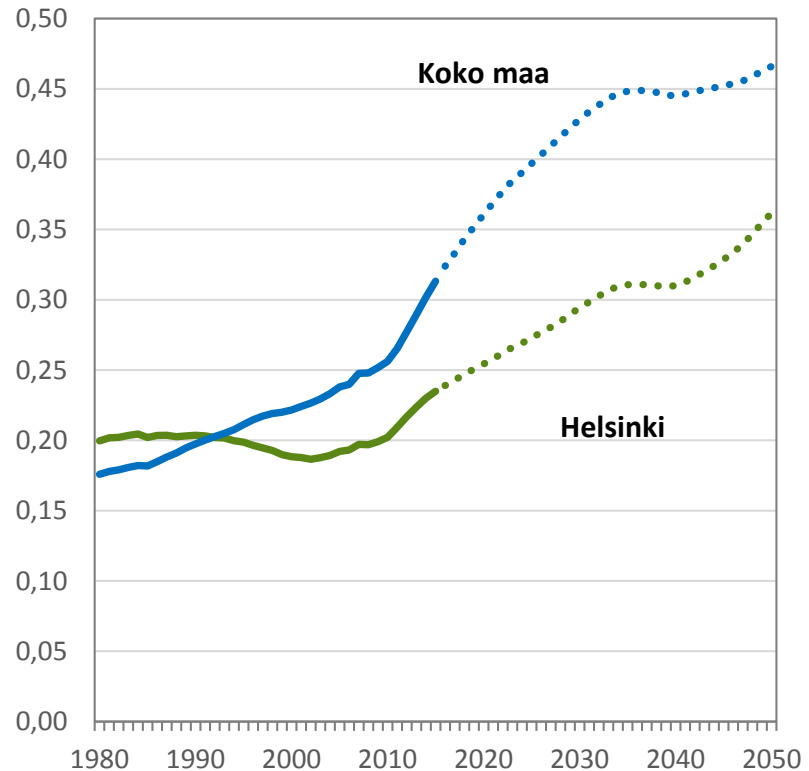
Eläkeikäiset Helsingissä 1.1.1990–2016 sekä ennusteen perusvaihtoehto 2017–2020



Lähde: Helsingin ja Helsingin seudun väestöennuste 2016–2050.

Vanhushuoltosuhde 1.1.1980–2015 ja ennuste 2016–2050

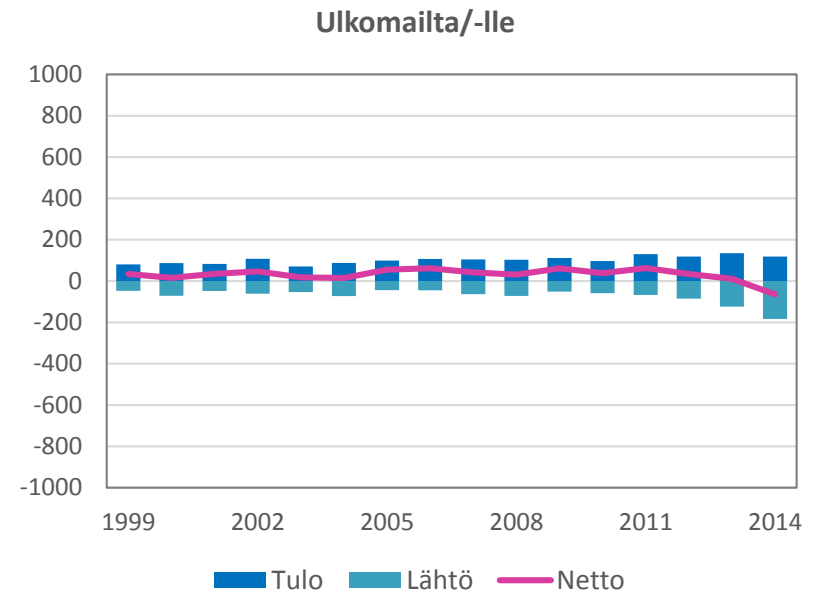
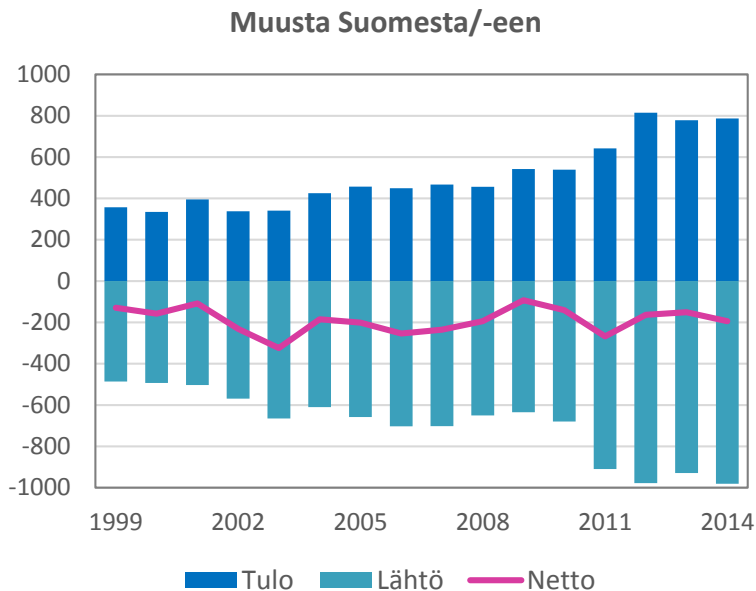
- Helsingin vanhushuoltosuhde on jo alkanut heikentyä, mutta tulevaisuudessa muualla Suomessa huoltosuhde on paljon Helsinkiä heikompi.
- Helsinki kasvaa nopeasti ja saa paljon nuoria muuttajia sekä kotimaasta että ulkomailta, ja siksi ikärakenne on muuta maata nuorempi.



Lähde: Helsingin ja Helsingin seudun väestöennuste 2015–2050.

Vanhushuoltosuhde = yli 65-v. / 15–64-vuotiaat.

Yli 65-vuotiaiden muutot Helsinkiin/Helsingistä 1999–2014

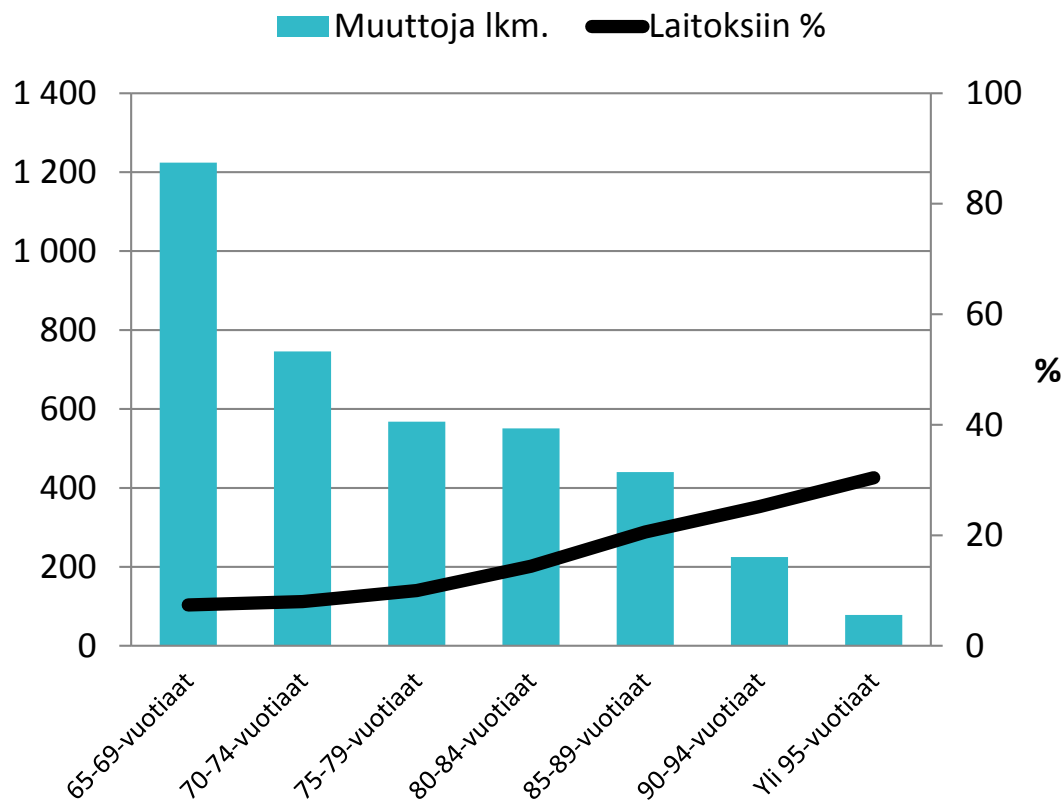


- Muutot vähenevät merkittävästi iän myötä.
- Helsingistä muuttaa muihin kuntiin jonkin verran enemmän eläkeikäisiä kuin muualta tänne.
- Tämä pieni muuttotappio (keskim. 200 henkeä) on pysynyt likipitään samansuuruisena viimeiset 15 vuotta.
- Ulkomaisten suuntaan Helsinki saa pientä muuttovoittoa ulkomailta, yleensä alle 50 henkeä vuodessa.

Lähde: Tilastokeskus ja tietokeskus.

Helsingin sisäiset muutot iän mukaan keskimäärin 2010–2014

- Helsingin sisäiset muutot muihin asuntoihin vähenevät myös iän myötä, ja muutot laitoksiin kasvavat.
- Muutot laitoksiin ovat vähentyneet.
- Tähän kuvioon eivät sisälly kaikki muutot laitoksiin.
- Helsingin sisäisiä muuttoja keskim. 3 800/vuosi, joista 12 prosenttia suuntautuu laitoksiin.

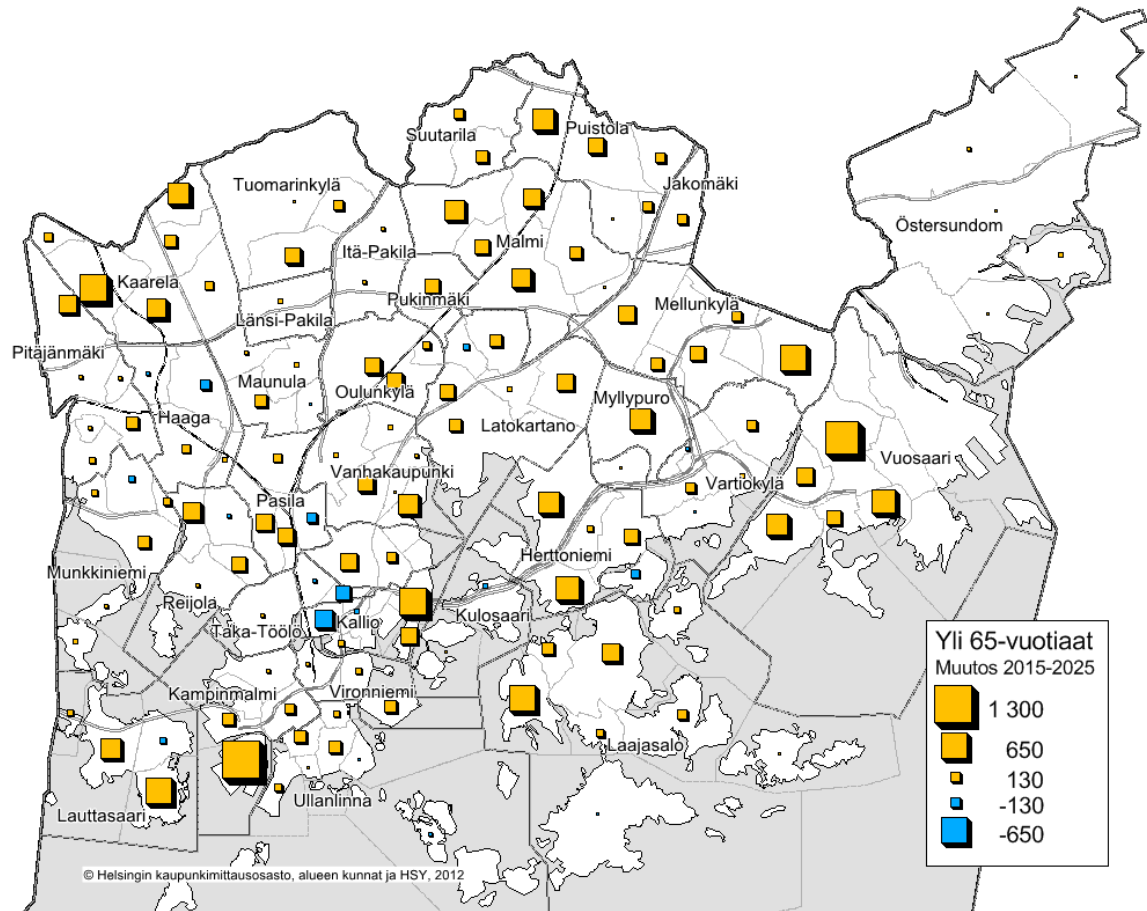


Lähde: Tilastokeskus ja tietokeskus.

65-vuotta täyttäneet: muutos osa-alueittain 1.1.2015–2025

Eläkeikäisen väestön määrä kasvaa useantyyppisillä alueilla:

- Uudet, rakennettavat alueet.
- Erityisesti 1960- ja 1970-luvun esikaupunkialueet.

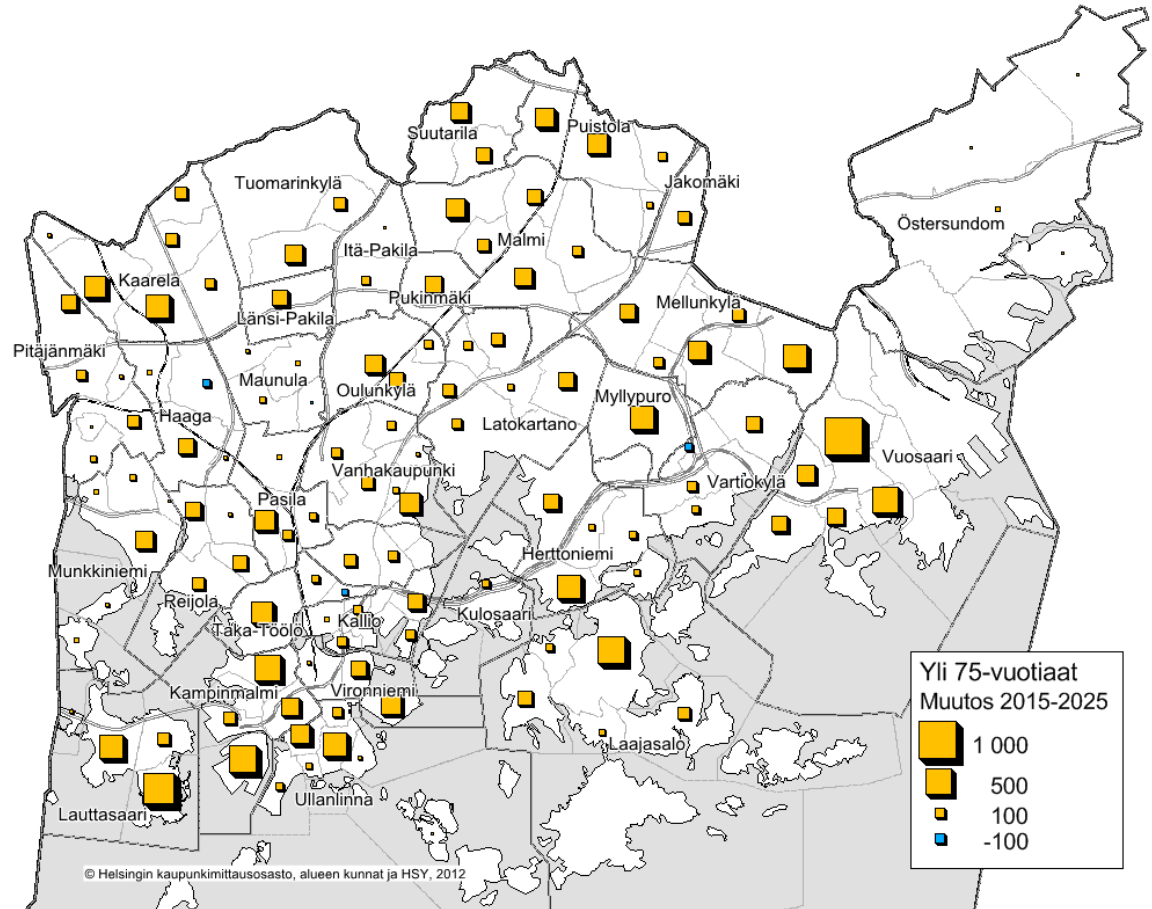


Lähde: Helsingin ja Helsingin seudun väestöennuste 2015-2050.

75-vuotta täyttäneet: muutos osa-alueittain 1.1.2015–2025

75-vuotta täyttäneiden määrä kasvaa myös monentyyppisillä alueilla:

- Uudet, rakennettavat alueet.
- Erityisesti 1960- ja 1970-luvun esikaupunkialueet
- Kantakaupunki.
- Sen sijaan vanhimmissa 1960-luvun alun lähiöissä tämä ikäluokka on jo nyt niin suuri, että kasvun ennustetaan taittuvan.



Lähde: Helsingin ja Helsingin seudun väestöennuste 2015-2050.

Asuminen

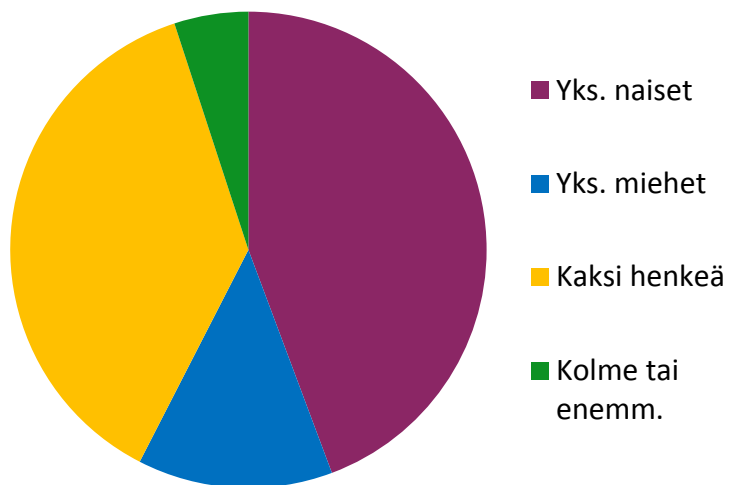
65 vuotta täyttäneiden asuntokuntia oli vuonna 2015 yhteensä noin 76 600, mikä oli 24 prosenttia kaikista asuntokunnista.



Asuntokunnat, joissa vanhin yli 65-vuotias

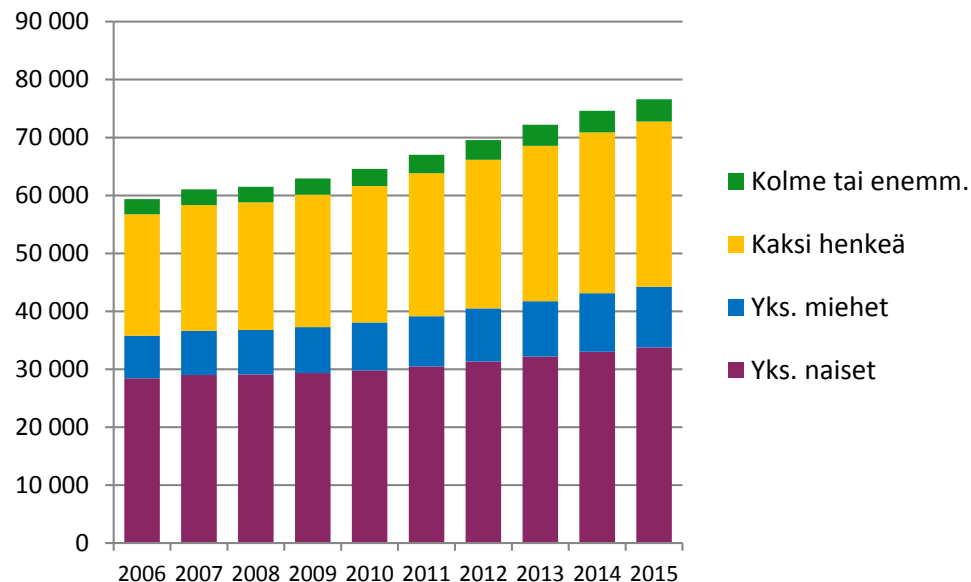
Yksinasuvien miesten määrä kasvaa selvästi nopeammin kuin naisten, syynä elinajan piteneminen ja avioerot.

Asuntokuntarakenne 1.1.2015



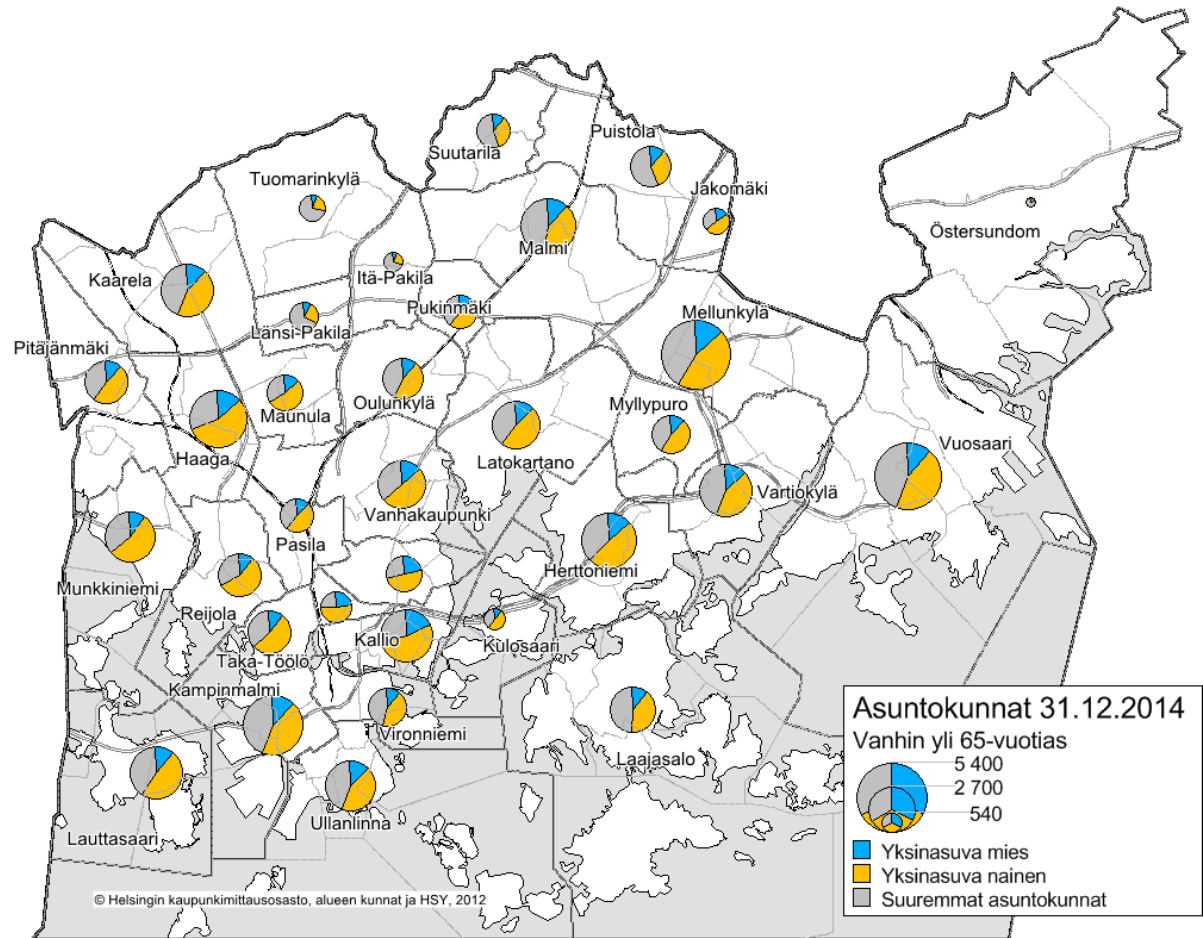
Lähde: Tietokeskus.

Asuntokuntarakenne 1.1.2006–2015



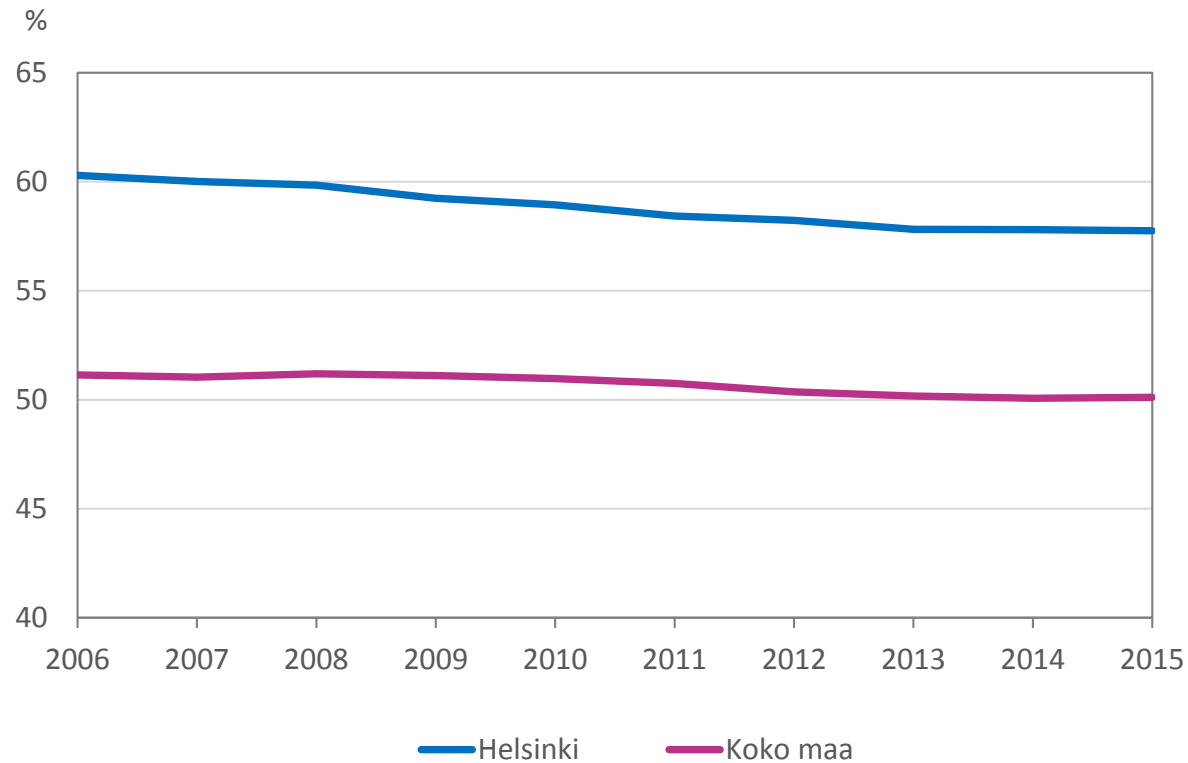
Asutokunnat, joissa vanhimman ikä yli 65-vuotta 31.12.2014

- Alueet, joilla suurin osuus yksinasuvia miehiä: **Alppiharju, Vallila, Kallio.**
- Alueet, joilla suurin osuus yksinasuvia naisia: **Reijola, Haaga, Munkkiniemi.**
- Alueet, joilla suurin osuus pariskuntia: **Österdundom, Tuomarinkylä, Pakilat.**



Lähde: Tietokeskus.

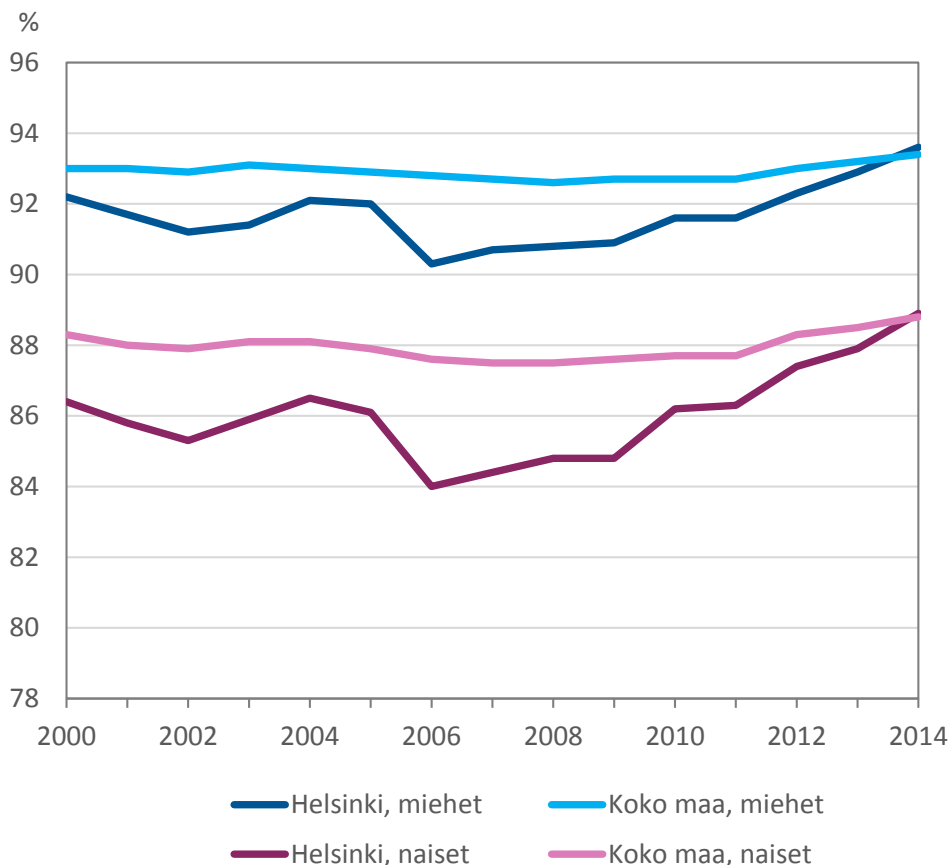
65 vuotta täyttäneiden yhden hengen asuntokunnat, % vastaavanikäisten asuntokunnista 2006–2015



Lähde: Tilastokeskus.

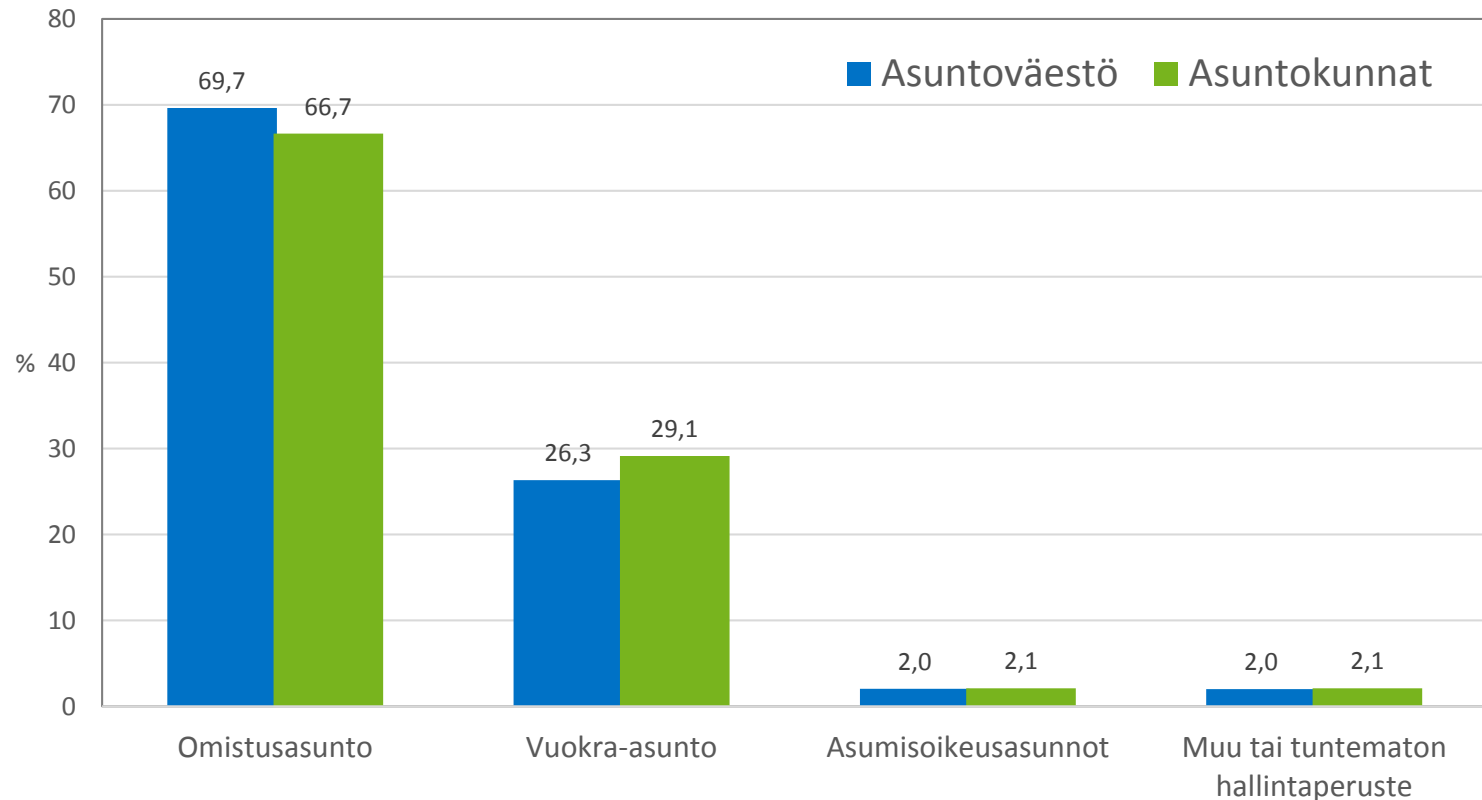
Kotona asuvat 75 vuotta täyttäneet sukupuolen mukaan, % vastaavanikäisestä väestöstä Helsingissä ja koko maassa

- 75 vuotta täyttäneistä helsinkiläisistä 90 prosenttia asui kotona vuonna 2014.
- Väestöön suhteutettuna miehet asuivat naisia useammin kotona, miehistä kotona asui 94 prosenttia ja naisista 89 prosenttia. Kuitenkin, jos samaa katsotaan lukumäärinä, asuu kotona naisia lähes 12 000 enemmän kuin miehiä.
- Espoossa kotona asui kaksi prosenttiyksikköä enemmän (92 %) 75 vuotta täyttäneistä, Vantaalla ja koko maassa kotona asuvien osuus oli yhden prosenttiyksikön (91 %) suurempi.



Lähde: Terveyden ja hyvinvoinnin laitos, Tilasto- ja indikaattoripankki SOTKANet.

Asuntokunnat ja asuntoväestö asunnon hallintaperusteen ja viitehenkilön iän mukaan 31.12.2013



Lähde: Tilastokeskus.

Tulot ja eläkkeet



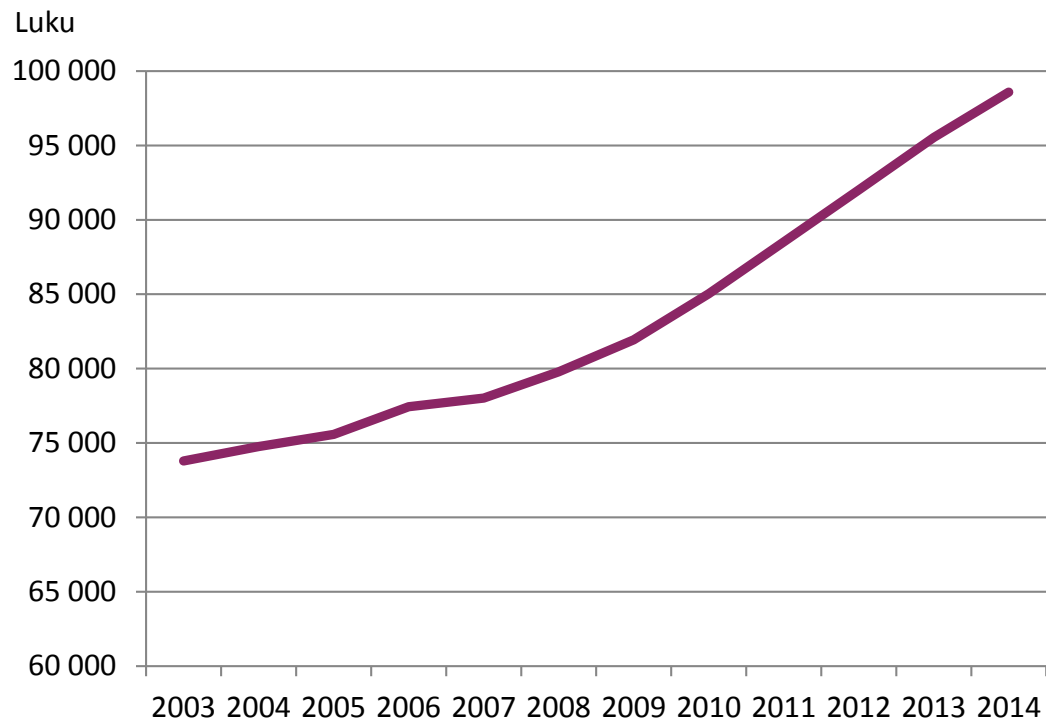
Vanhuuseläkkeet

- Vuoden 2005 eläkeuudistuksesta lähtien vanhuuseläkkeelle työstä on voinut siirtyä joustavasti, pääosin 63 -68 vuoden iässä.
- Vanhuuseläkkeen saajia oli Helsingissä vuoden 2014 lopussa yhteensä **106 900** henkilöä, joista 61 prosenttia oli naisia.
- Suurin vanhuuseläkkeellä olevien ikäryhmä olivat 65 -69 vuotiaat, joiden osuus kaikista vanhuuseläkkeensaajista oli 31,5 prosenttia. Ikäryhmään kuuluvat vuosina 1945-1949 syntyneet ikäluokat.
- Vanhuuseläkkeensaajista **98 600** henkilöä oli täyttänyt 65 vuotta. Tätä nuoremmat vanhuuseläkkeen saajat kuuluivat pääosin ikäryhmään 60 -64 vuotiaat ja **24 700** vähintään 80-vuotta. Naisten osuus 80 vuotta täyttäneistä oli 67 prosenttia.

Keskimääräinen vanhuuseläke

- Vanhuuseläkettä saavan helsinkiläisen keskimääräinen kokonaiseläke oli vuoden 2014 lopussa **2 108** euroa kuukaudessa.
- Helsinkiläisen **naisen** keskimääräinen vanhuuseläke oli **1 805 euroa** kuukaudessa, kun **miehen** eläke oli **2 586 euroa**. Naisen eläke oli 70 prosenttia miehen eläkkeestä.
- Ikäryhmän mukaan **helsinkiläisten** keskimääräiset vanhuuseläkkeet ovat vuodesta 2005 lähtien olleet suurimmat vastikään eläkkeelle siirtyneillä 65 -69 vuotiailla, seuraavaksi suurimmat 70 -74 vuotiailla ja pienimmät 75 vuotta täyttäneillä. Vuonna **2014** tilanne muuttui ja 70- 74 vuotiaiden, **1940-luvun alkupuolella** syntyneiden, keskimääräiset vanhuuseläkkeet olivat hiukan korkeammat kuin 65 -69 vuotiailla.
- Koko maan vanhuuseläkettä saavien keskimääräinen kokonaiseläke vuoden 2014 lopussa oli **1 598 euroa** kuukaudessa, naisilla **1 400 euroa** ja miehillä **1 861 euroa** kuukaudessa.

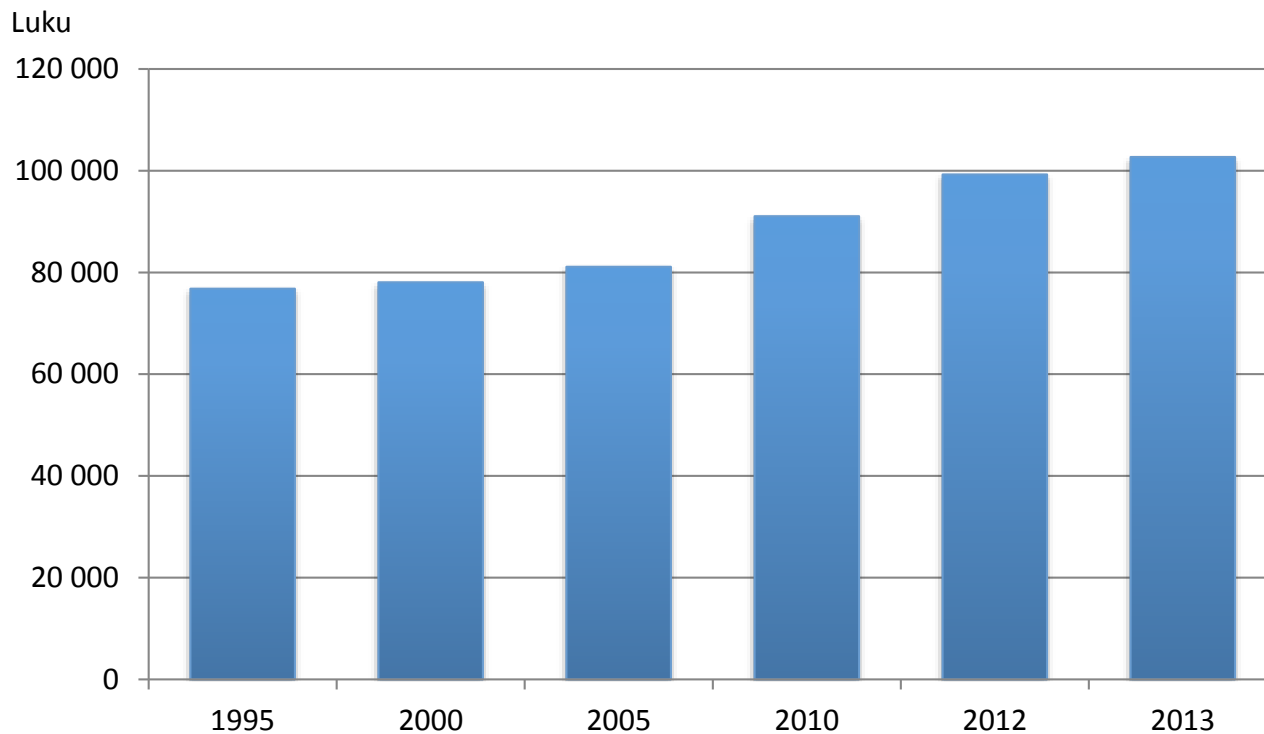
65 vuotta täyttäneet vanhuuseläkettä saavat helsinkiläiset jouluukuussa 2003–2014



Lähde: Kela. Kelasto-raportit

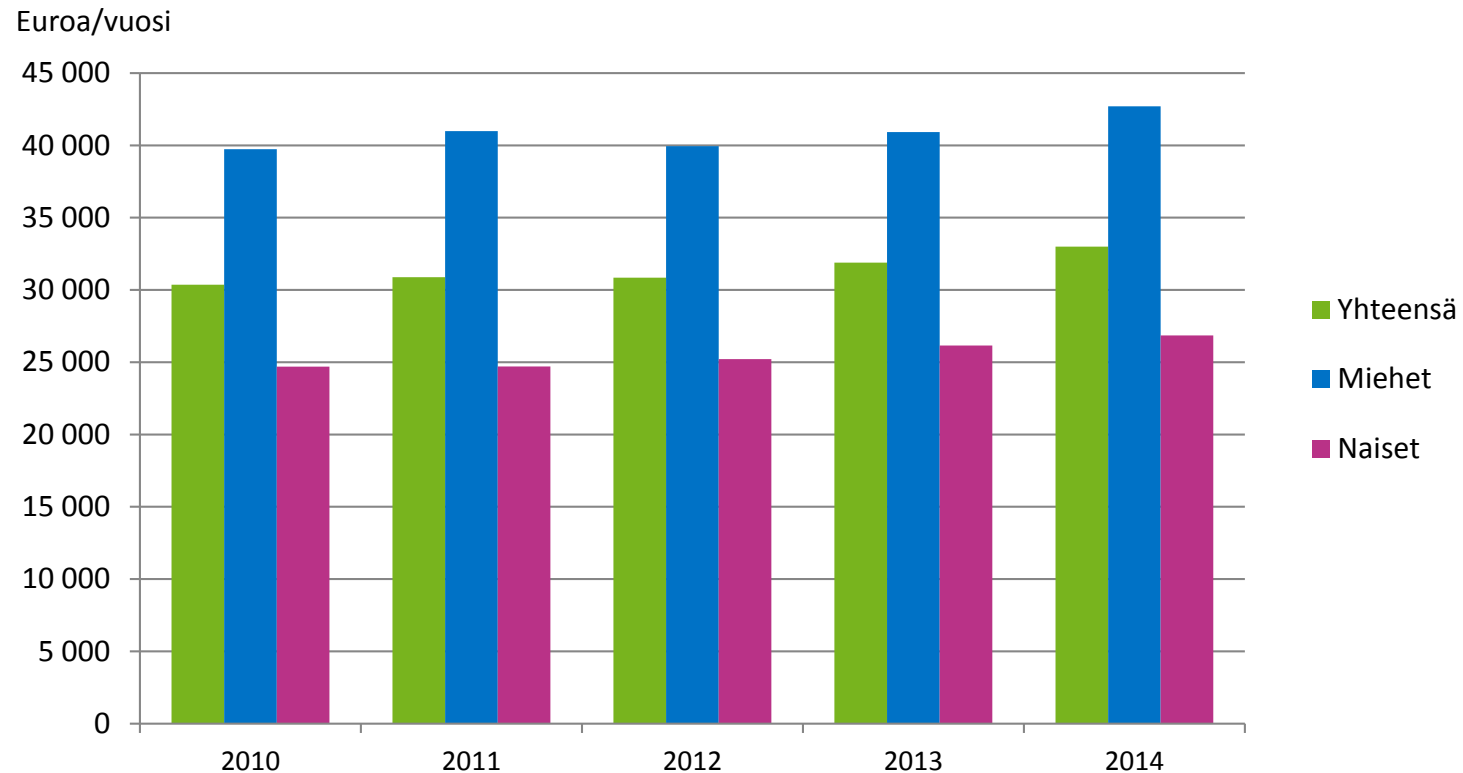


65 vuotta täyttäneet tulosaajat mukaan Helsingissä 1995–2013



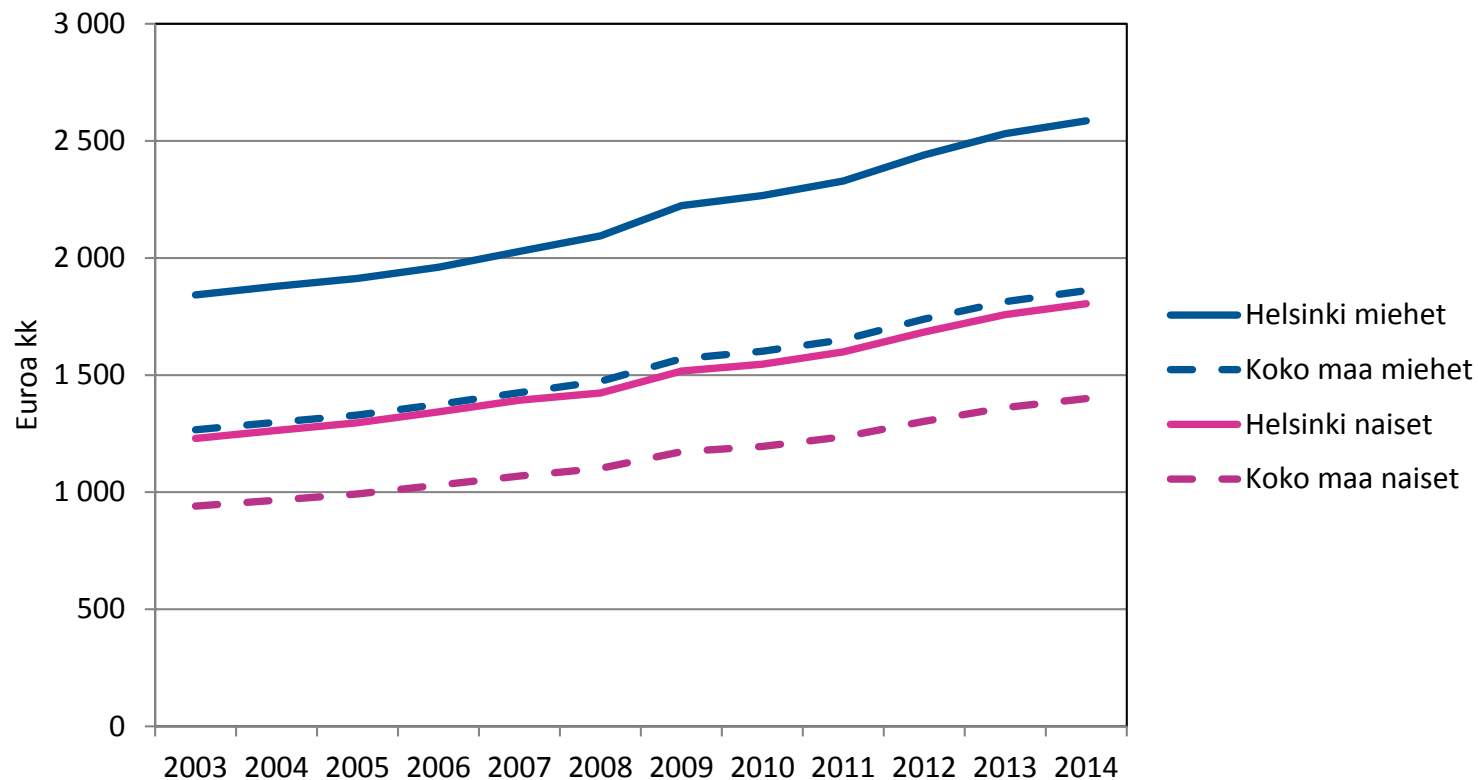
Lähde: Tilastokeskus, Veronalaiset tulot.

65 vuotta täyttäneiden keskimääräiset valtionveron alaiset tulot sukupuolen mukaan Helsingissä 2010–2014. Vuoden 2014 rahana



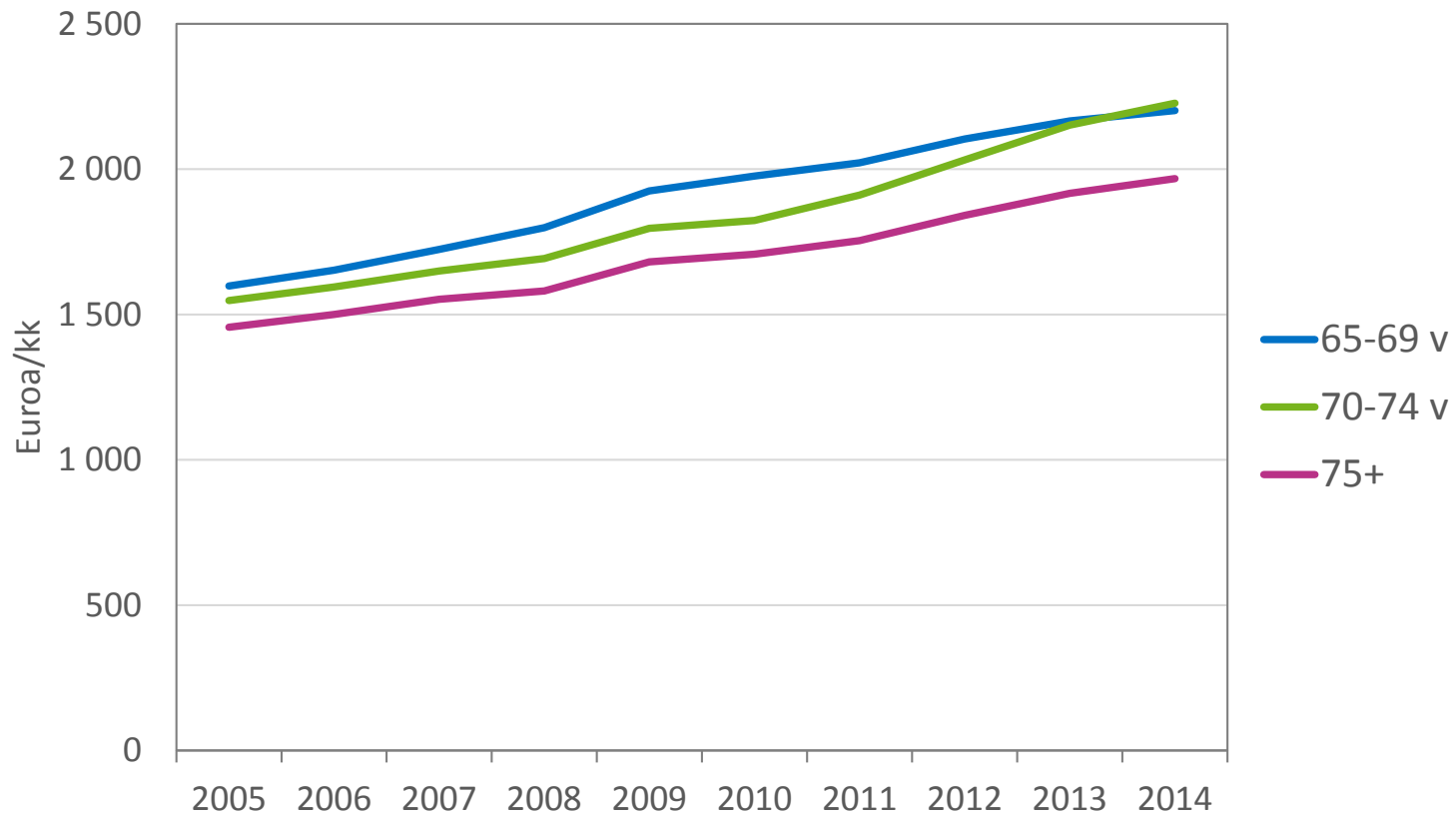
Lähde: Tilastokeskus, Veronalaiset tulot.

65-vuotta täyttäneiden keskimääräiset vanhuuseläkkeet sukupuolen mukaan Helsingissä ja koko maassa 31.12.2003–2014



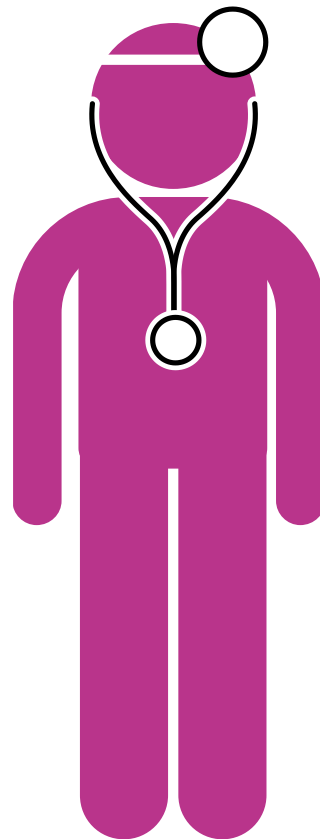
Lähde: Kela, Kelasto-raportit

Helsingissä asuvien 65-vuotta täyttäneiden keskimääräiset vanhuuseläkkeet 31.12.2005–2014

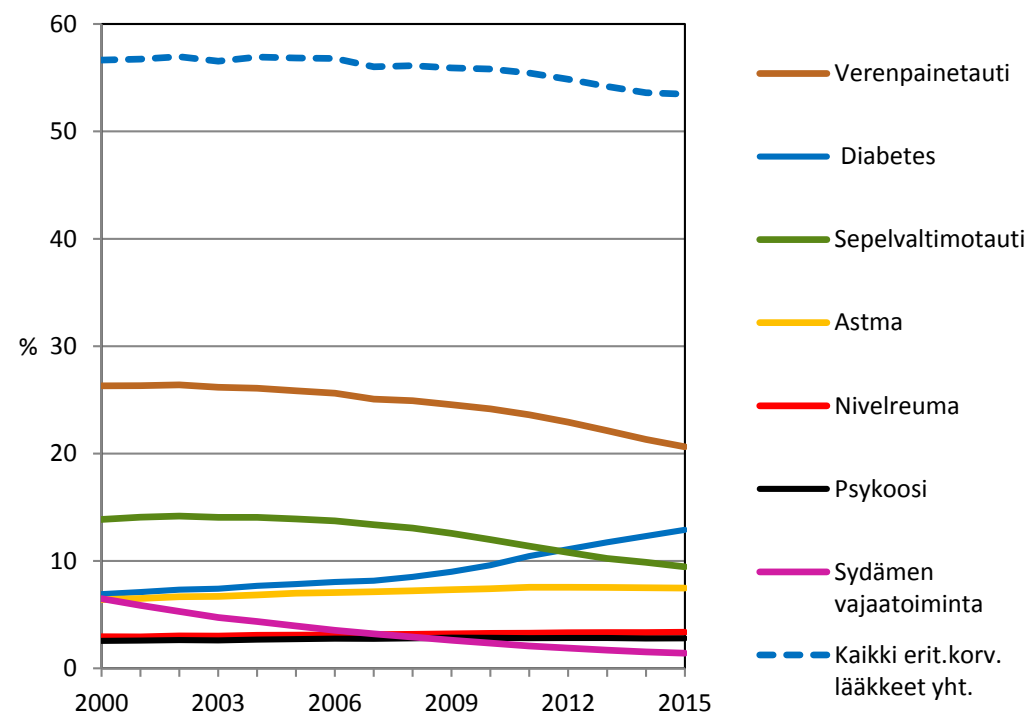
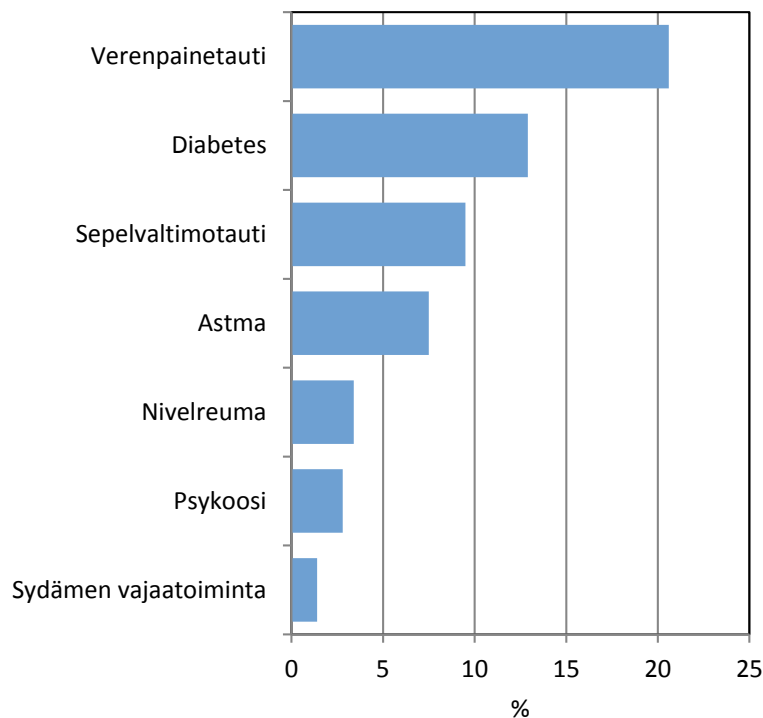


Lähde: Kela, Kelasto-raportit

Terveys ja toimintakyky

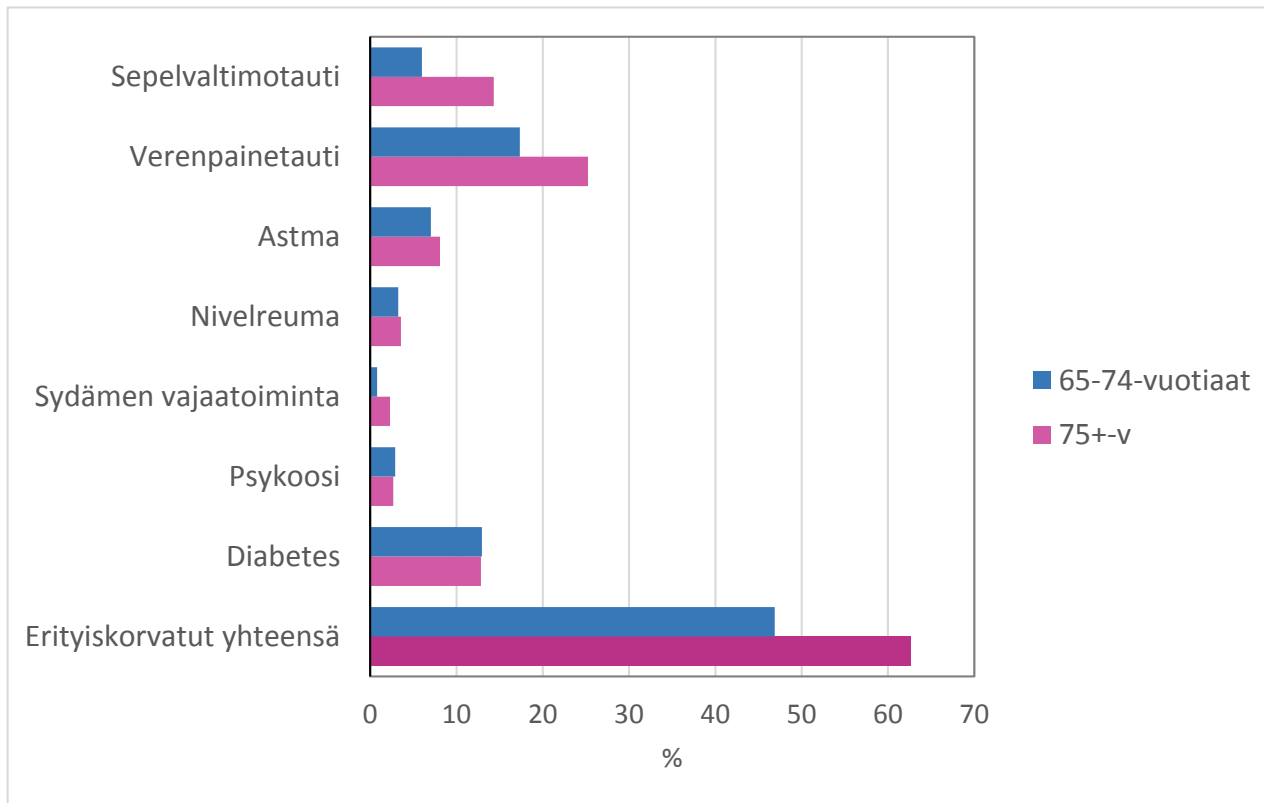


Erityiskorvattaviin lääkkeisiin oikeutetut 65 vuotta täyttäneet vastaavan ikäisiä kohti Helsingissä 2015



Lähde: Kela, Kelasto-raportit

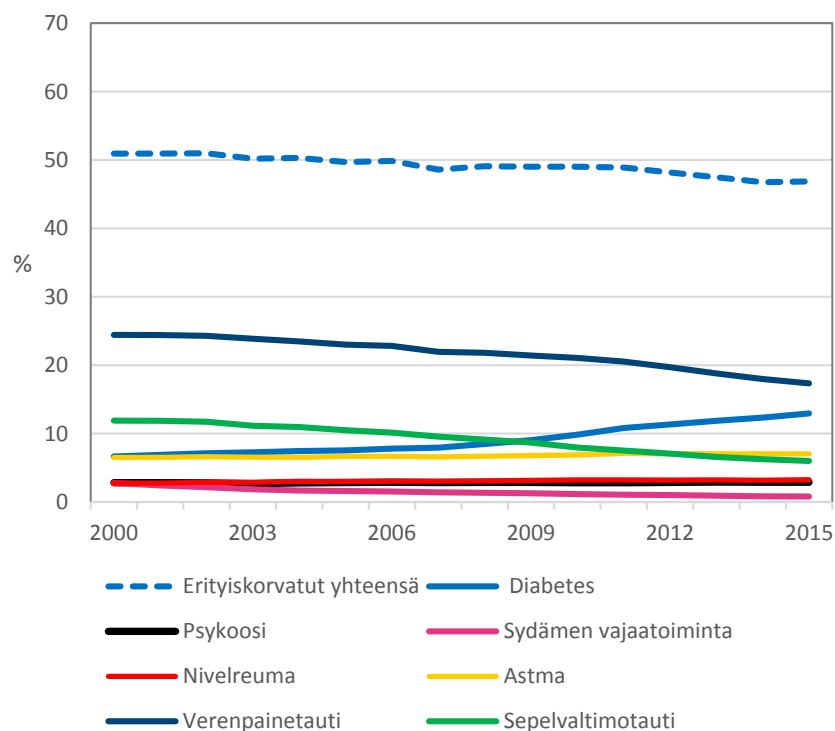
Erityiskorvattaviin lääkkeisiin oikeutetut 65 vuotta täyttäneet vastaavan ikäisiä kohti Helsingissä 2015



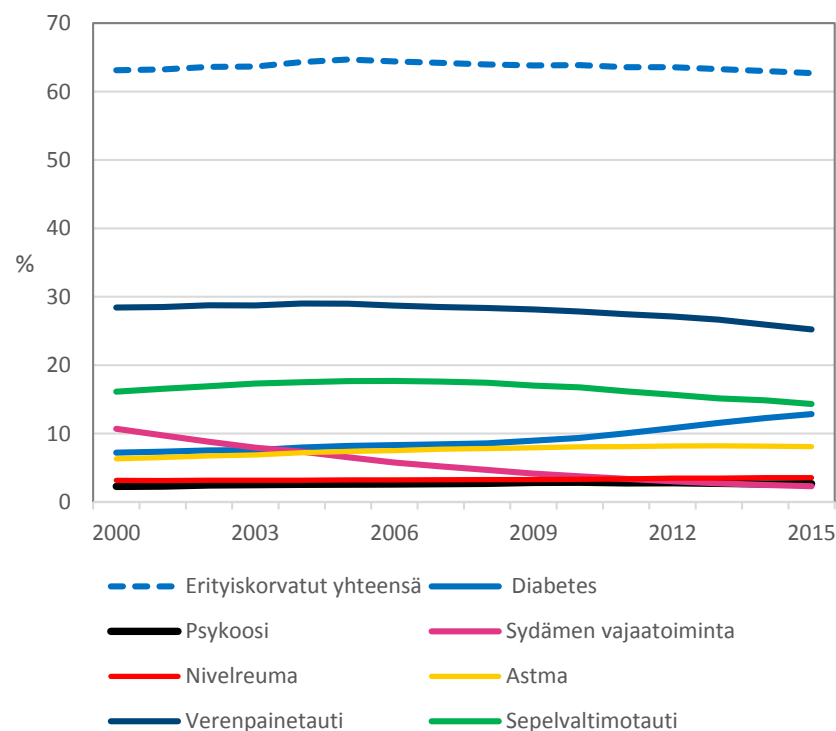
Lähde: Kela, Kelasto-raportit

Erityiskorvattaviin lääkkeisiin oikeutetut 65 vuotta täyttäneet vastaavan ikäisiä kohti Helsingissä 2015

65–75 vuotiaat



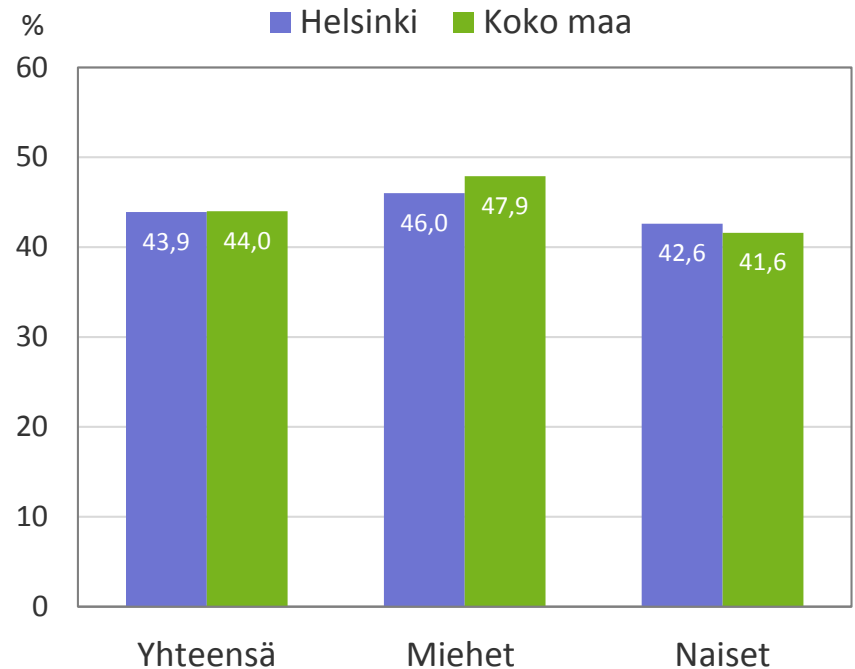
75 vuotta täyttäneet



Lähde: Kela, Kelasto-raportit

Elämänlaatunsa (WHOQOL-8) keskimäärin hyväksi tuntevien osuus (%) 75+ vuotiaat 2015

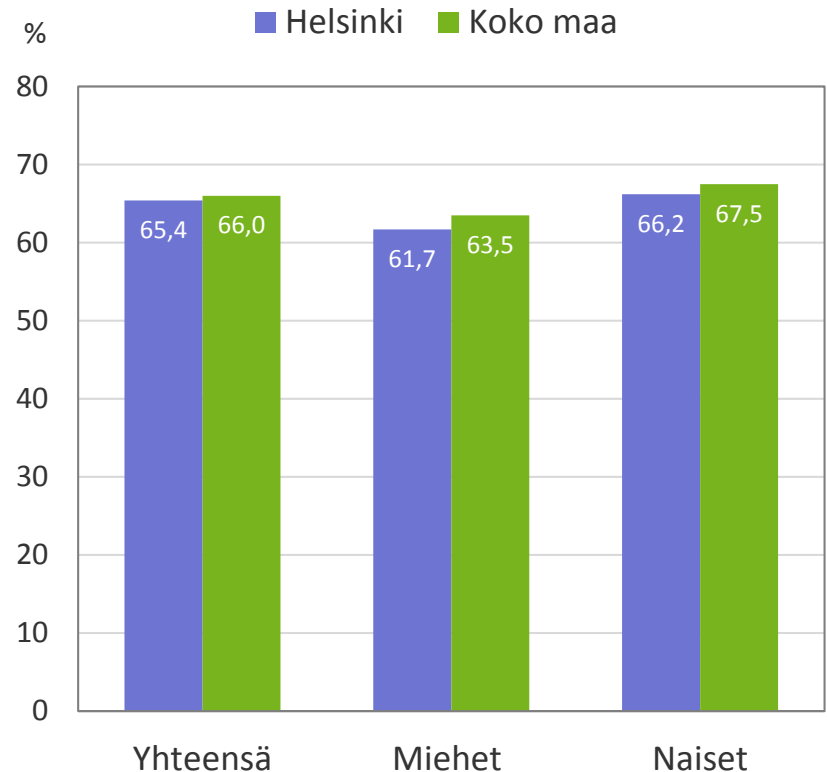
- 75 vuotta täyttäneistä 44 % koki elämänlaatunsa hyväksi sekä Helsingissä, että koko maassa.
- 75 vuotta täyttäneet miehet kokivat elämänlaatunsa hyväksi yleisemmin kuin vastaavan ikäiset naiset, sekä Helsingissä että koko maan tasolla.
- Elämänlaatunsa hyväksi kokeneiden miesten osuus oli Helsingissä hiukan koko maata alempi, naisten osuus vuorostaan hiukan koko maata korkeampi.



Lähde: Alueellinen terveys- ja hyvinvointitutkimus ATH, THL 2015.

Terveytensä keskitasoiseksi tai sitä huonommaksi kokevien osuus (%) 75+ vuotiaat 2015

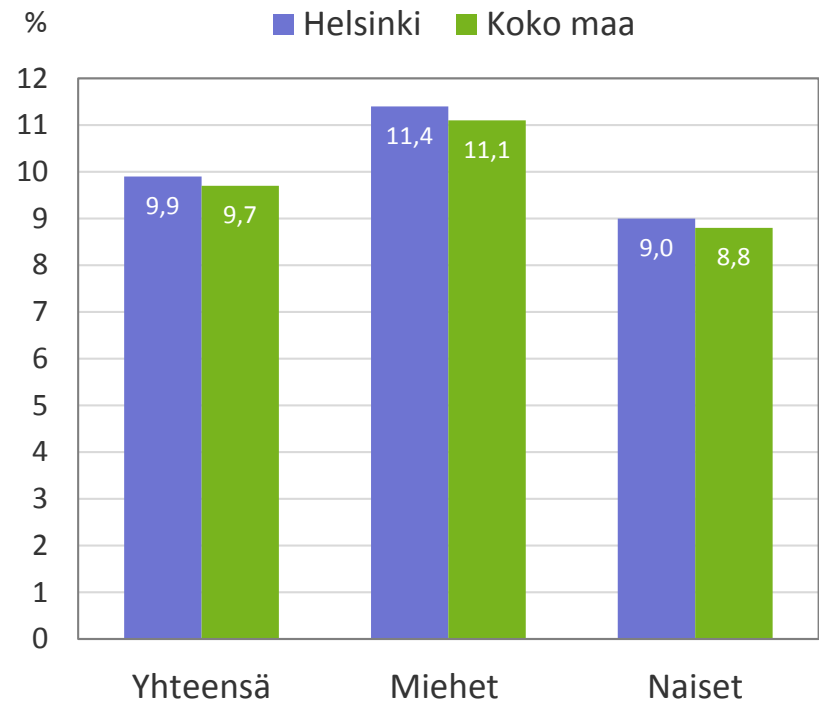
- Terveytensä keskitasoiseksi tai sitä huonommaksi koki Helsingin 75 vuotta täyttäneistä noin 65 (%), kun koko maassa heitä oli 66 (%).
- Helsingiläisistä miehistä hiukan koko maata harvempi kokee terveytensä korkeintaan keskitasoiseksi. Naisilla ero Helsingin ja koko maan välillä on saman suuntainen, mutta hiukan niukempi kuin miehillä.



Lähde: Alueellinen terveys- ja hyvinvointitutkimus ATH, THL 2015.

Muistinsa huonoksi kokeneiden osuus (%) 75+vuotiaat 2015

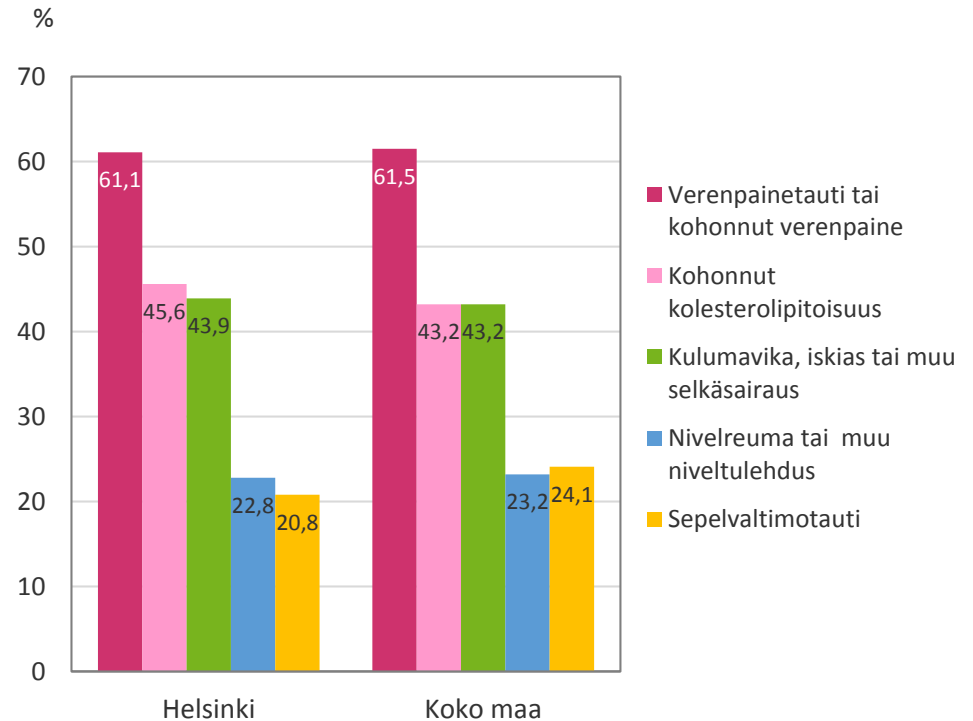
- Muistinsa huonoksi kokee vajaa 10 (%) helsinkiläisistä ja koko maan 75 vuotta täyttäneistä.
- Sekä helsinkiläiset miehet että naiset kokevat olevansa hiukan useammin huonomuistisia kuin koko maassa.
- Miehet kokevat olevansa huonomuistisempia kuin naiset, sekä Helsingissä että koko maassa.



Lähde: Alueellinen terveys- ja hyvinvointitutkimus ATH, THL 2015.

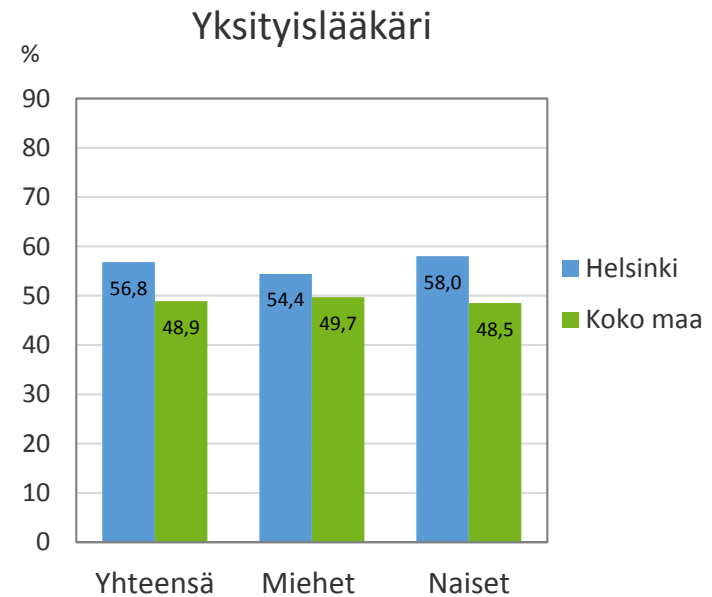
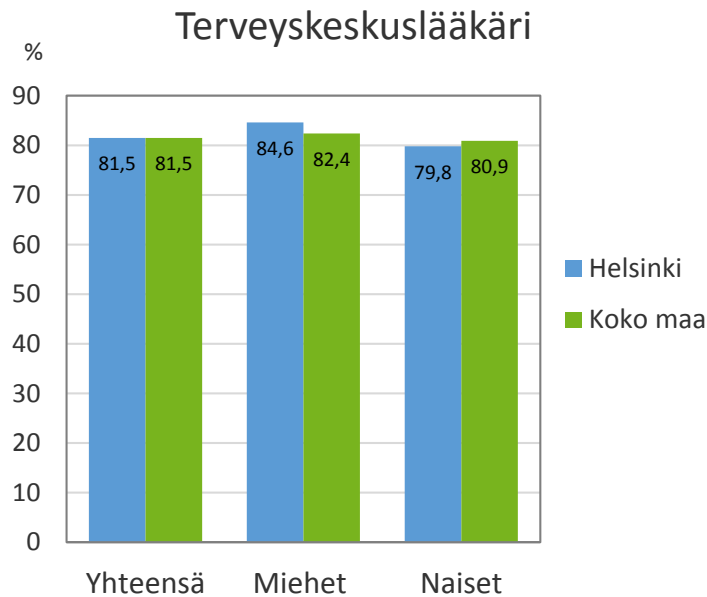
Niiden osuus (%), joilla on itse raportoituna krooninen sairaus 75+ vuotiaat 2015

- Yleisin krooninen sairaus on verenpainetauti tai kohonnut verenpaine, jonka raportoi hieman yli 61 (%) sekä helsinkiläisistä että koko maan 75 vuotta täyttäneistä.
- Kohonnut kolesteroli ja kulumavika tai iskias ovat helsinkiläisillä hiukan yleisempiä kuin koko maassa. Sepelvaltimotautia helsinkiläiset raportoivat selvästi harvemmin kuin 75 vuotiaat muualla Suomessa. Verenpainetaudin ja nivelreuman raportoineiden osuuden ero Helsingin ja koko maan välillä on vähäinen.



Lähde: Alueellinen terveys- ja hyvinvointitutkimus ATH, THL 2015.

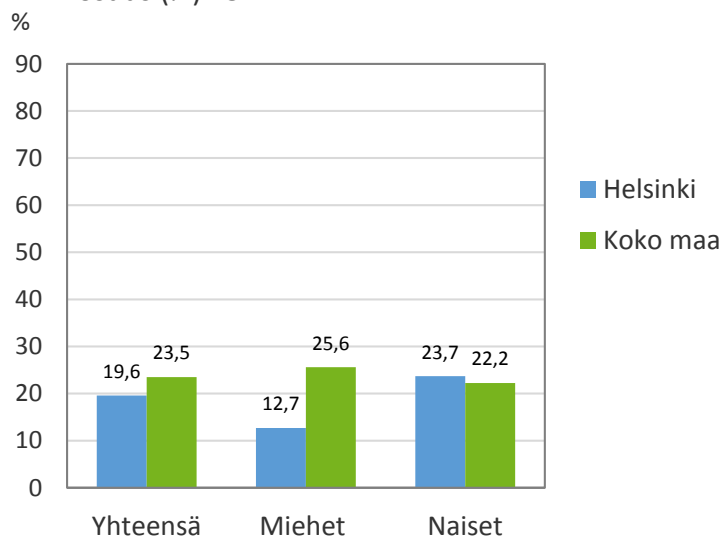
Vähintään kerran 12 viime kk aikana terveyskeskus-, ja yksityislääkäripalveluja käyttäneiden 75 vuotta täyttäneiden osuus (%) 2015



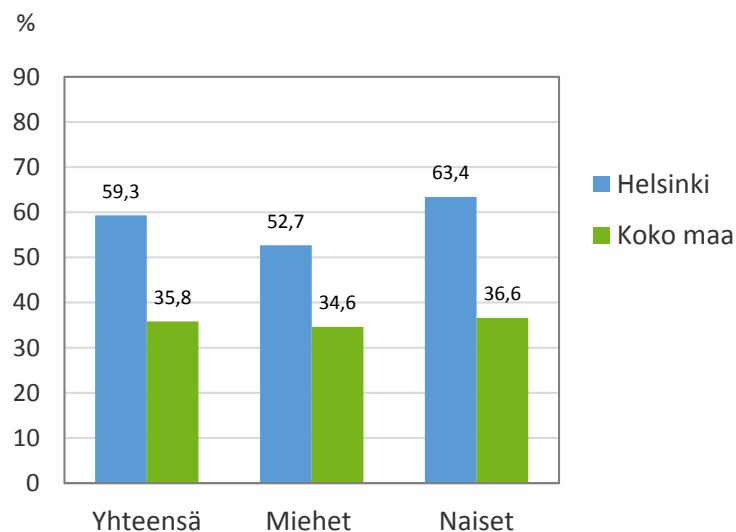
Lähde: Alueellinen terveys- ja hyvinvointitutkimus ATH, THL 2015.

Suun terveydenhuoltopalveluita viime 12 kk aikana terveyskeskuksessa, ja yksityishammaslääkäripalveluja käyttäneiden 75 vuotta täyttäneiden osuus (%) 2015

Suun terveydenhuoltopalveluita terveyskeskuksessa viime 12 kk aikana käyttäneiden osuus (%) 75+-v.



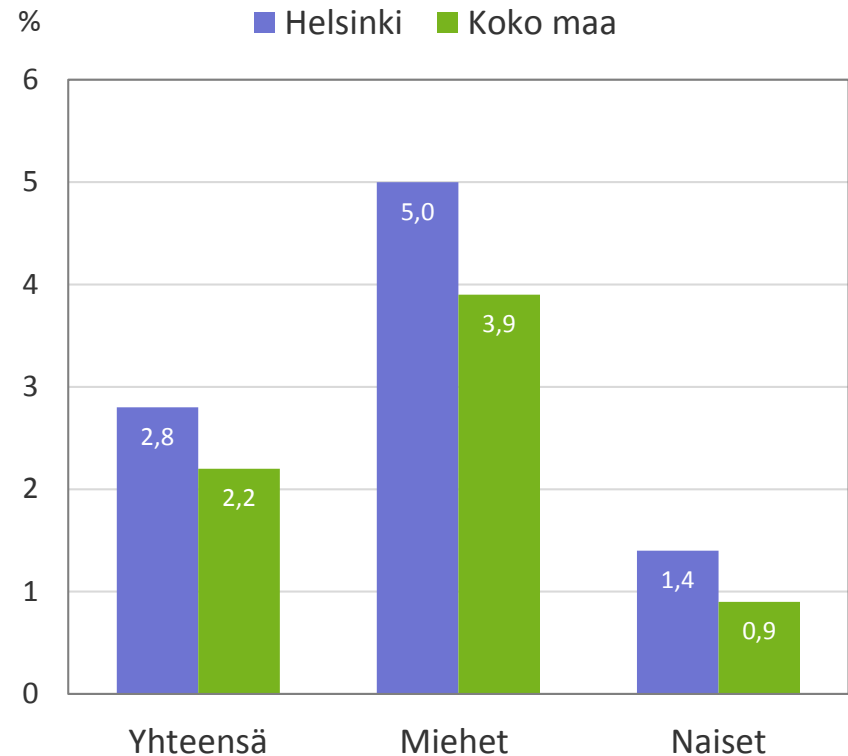
Yksityishammaslääkäripalveluita viime 12 kk aikana käyttäneiden osuus (%) 75+-v.



Lähde: Alueellinen terveys- ja hyvinvointitutkimus ATH, THL 2015.

Alkoholia humalahakuisesti käyttävien osuus (AUDIT-1k) (%) 75+ vuotiaat 2015

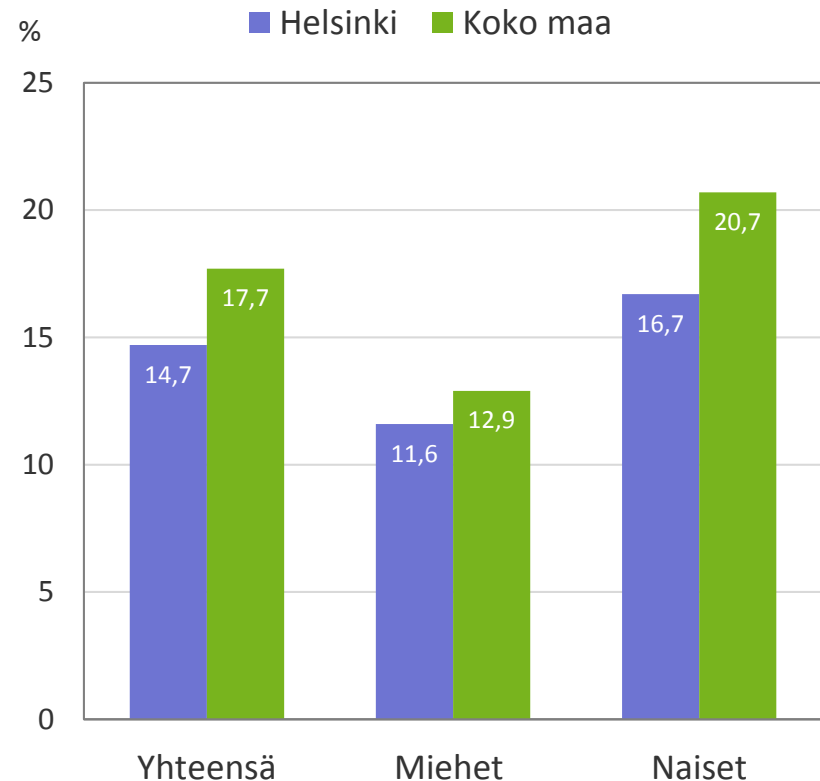
- Alkoholin käyttö on humalahakuista kun henkilö on ilmoittanut nauttivansa kerralla 6 tai useampia alkoholiannoksia kerran viikossa tai lähes päivittäin.
- Humalahakuisesti alkoholia käyttävien osuus 75 vuotta täyttäneistä oli Helsingissä 2,8 (%) ja koko maassa 2,2 (%).
- Humalahakuinen alkoholinkäyttö oli Helsingissä koko maata yleisempää sekä naisilla että miehillä.
- Humalahakuinen alkoholinkäyttö oli miehillä selvästi naisia yleisempää sekä Helsingissä että koko maassa.



Lähde: Alueellinen terveys- ja hyvinvointitutkimus ATH, THL 2015.

Lihavien osuus (kehon painoindeksi BMI ≥ 30 kg/m²) (%) 75+ vuotiaat 2015

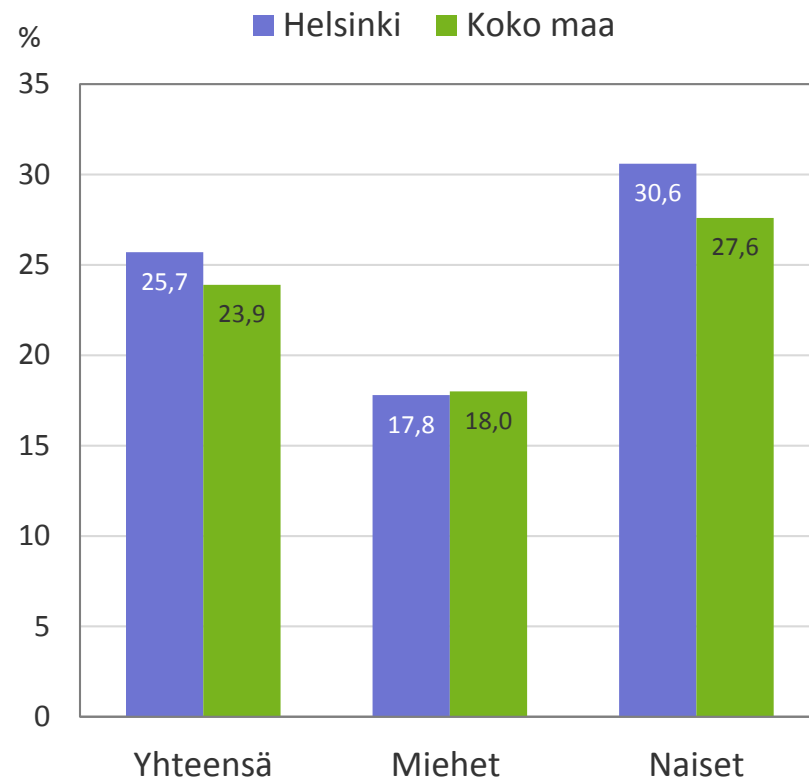
- Lihavien osuus (kehon painoindeksi BMI ≥ 30 kg/m²) oli noin 15 (%) helsinkiläisistä ja noin 18 (%) koko maan 75 vuotta täyttäneistä.
- Naiset ovat useammin lihavia kuin miehet.
- Lihavien osuus 75 vuotta täyttäneistä naisista ja miehistä on Helsingissä selvästi pienempi kuin koko maassa.



Lähde: Alueellinen terveys- ja hyvinvointitutkimus ATH, THL 2015.

Puolen kilometrin kävelyssä suuria vaikeuksia kokeneiden osuus (%) 75+ vuotiaat 2015

- Erittäin vaikeaksi tai mahdottomaksi puolen kilometrin kävelyn koki noin 26 (%) Helsingin 75 vuotta täyttäneistä ja hiukan pienempi osuus, noin 24 (%) koko maan 75 vuotta täyttäneistä.
- Kävelyvaikeuksia kokeneita miehiä oli likimain yhtä suuri osuus Helsingissä ja koko maassa eli 18 (%).
- Helsinkiläisissä naisissa kävelyvaikeuksia kokeneiden osuus oli korkeampi kuin koko maassa.



Lähde: Alueellinen terveys- ja hyvinvointitutkimus ATH, THL 2015.

Arkitoimissaan apua tarvitsevien osuus 63 vuotta täyttäneistä (%) 2013

Helsingiläisistä 63 vuotta täyttäneistä 27 (%) ja koko maassa 28 (%) koki tarvitsevansa apua arkitoimissaan.

Sekä naisista että miehistä helsinkiläisten apua tarvitsevien osuus oli koko maata alempi. Avun tarve on suurin 80 vuotta täyttäneillä, joista yli puolet tarvitsi apua.

Apua tarvitsivat eniten matalan koulutustason saaneet ja Helsingissä myös keskitason koulutustason saaneet.

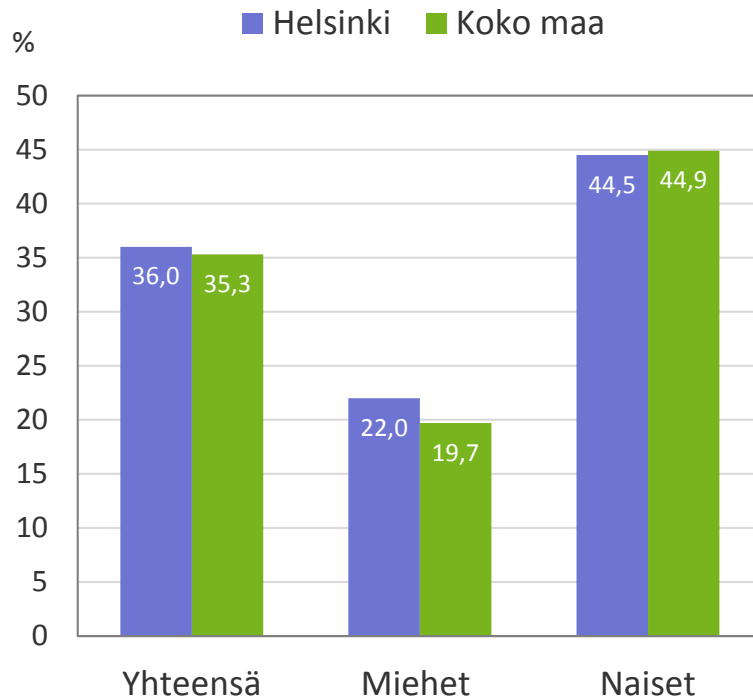
63 vuotta täyttäneistä Helsingissä 9 (%) ja koko maassa 6 (%) koki saavansa riittämättömästi apua.

Korkein osuus riittämättömästi apua saavia oli 80 vuotta täyttäneiden ikäryhmässä.

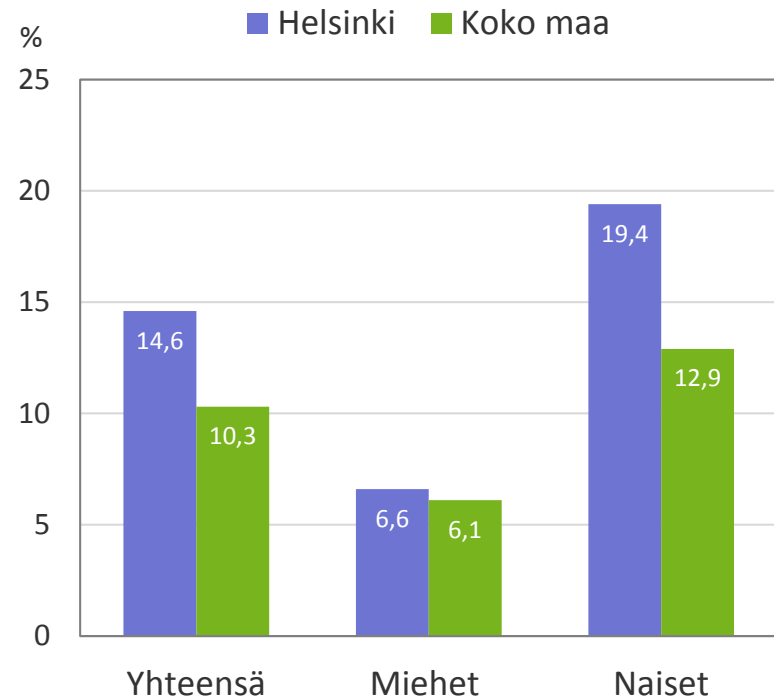
Lähde: Vanhuspalvelulain seurantaosoittimet. THL, alueellinen terveys- ja hyvinvointitutkimus, www.terveytemme.fi.

Avun tarve arkitoimissa (%) 75 vuotta täyttäneistä 2015

Arkitoimissa vähintään suuria vaikeuksia kokevien osuus (IADL) (%)



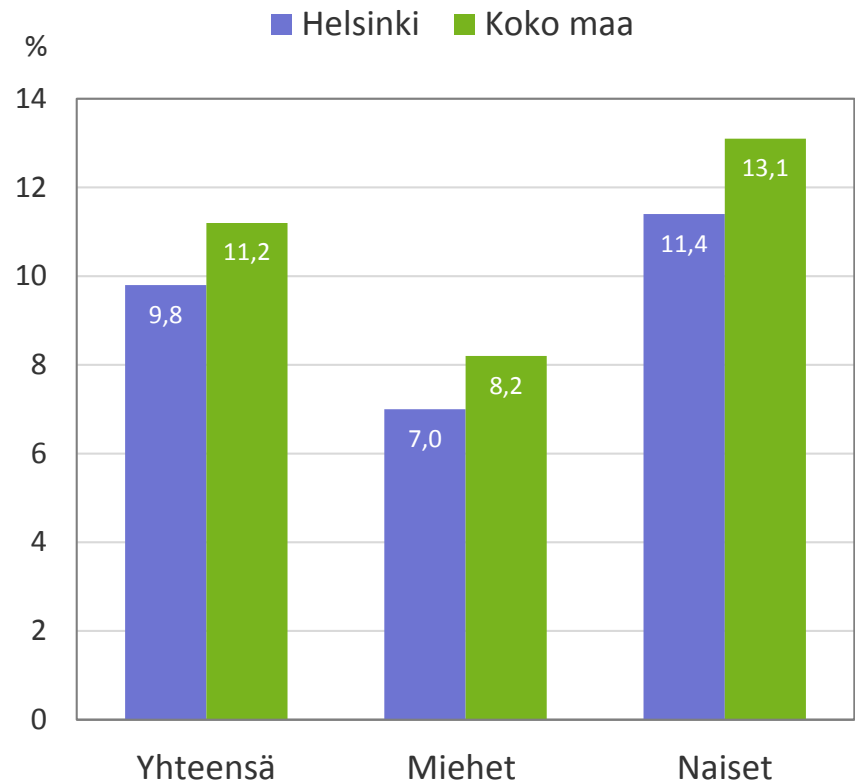
Apua riittämättömästi saavien osuus (%)



Lähde: Alueellinen terveys- ja hyvinvointitutkimus ATH, THL 2015.

Itsensä yksinäiseksi tuntevien osuus (%) 75+ vuotiaat 2015

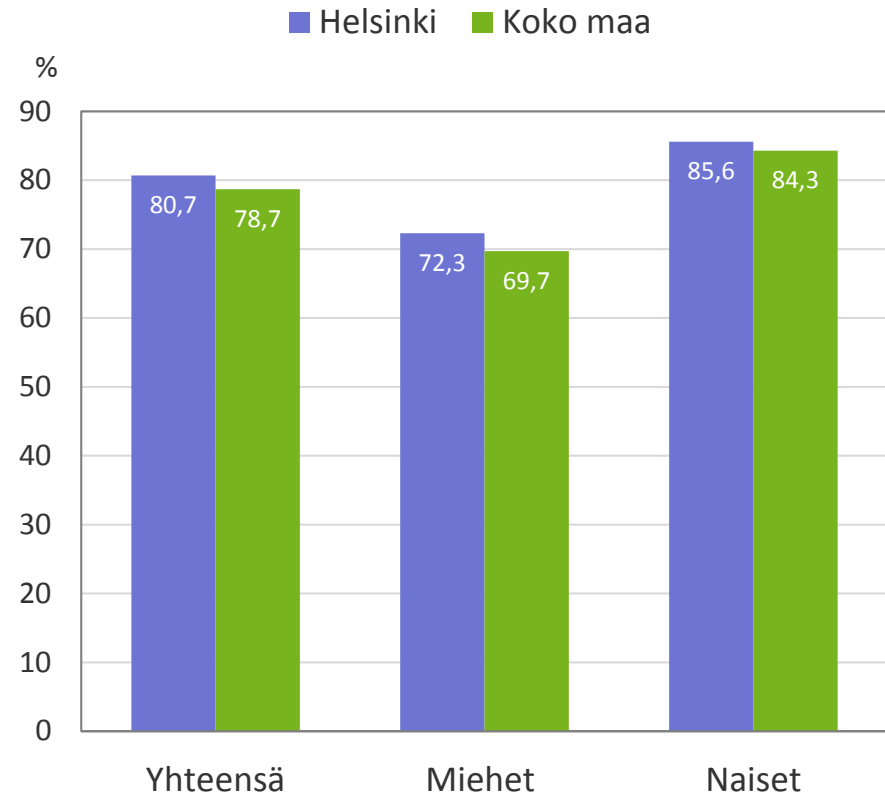
- Itsensä yksinäiseksi tuntevien 75 vuotta täyttäneiden osuus on Helsingissä noin 10 (%) ja koko maassa noin 11 (%).
- Yksinäiseksi itsensä tuntevien osuus oli Helsingissä koko maata alempi sekä naisilla että miehillä.
- Naiset kokevat itsensä miehiä yksinäisemmiksi Helsingissä ja koko maassa.



Lähde: Alueellinen terveys- ja hyvinvointitutkimus ATH, THL 2015.

Pitää yhteyttä kotitalouden ulkopuolella ystäviin ja sukulaisiin (%) 75+ vuotiaat 2015

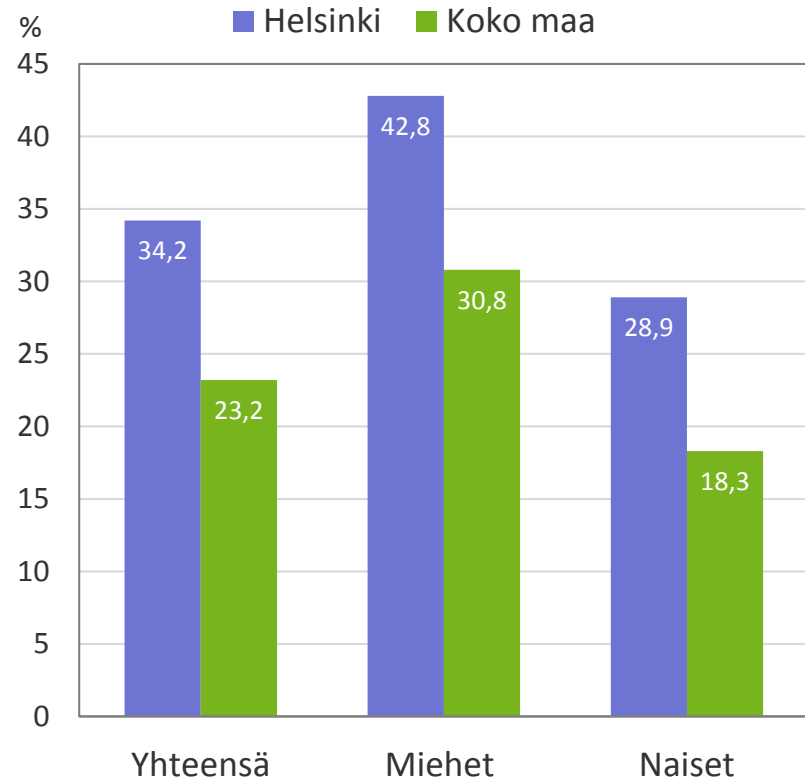
- Kotitalouden ulkopuolisiin ystäviin ja sukulaisiin pitää 75 vuotta täyttäneistä yhteyttä Helsingissä 81 (%) ja koko maassa 79 (%).
- Naiset pitävät yhteyttä ystäviin ja sukulaisiin yleisemmin kuin miehet.
- Yhteyttä pitävien osuus on Helsingissä koko maata korkeampi sekä miehillä että naisilla.



Lähde: Alueellinen terveys- ja hyvinvointitutkimus ATH, THL 2015.

Internetiä sähköiseen asiointiin käyttävien osuus (%) 75+ vuotiaat 2015

- Internetiä käytti sähköiseen asiointiin 34 (%) Helsingin ja 23 (%) koko maan 75 vuotta täyttäneistä.
- Internetin käyttö oli miehillä huomattavasti yleisempää kuin naisilla.



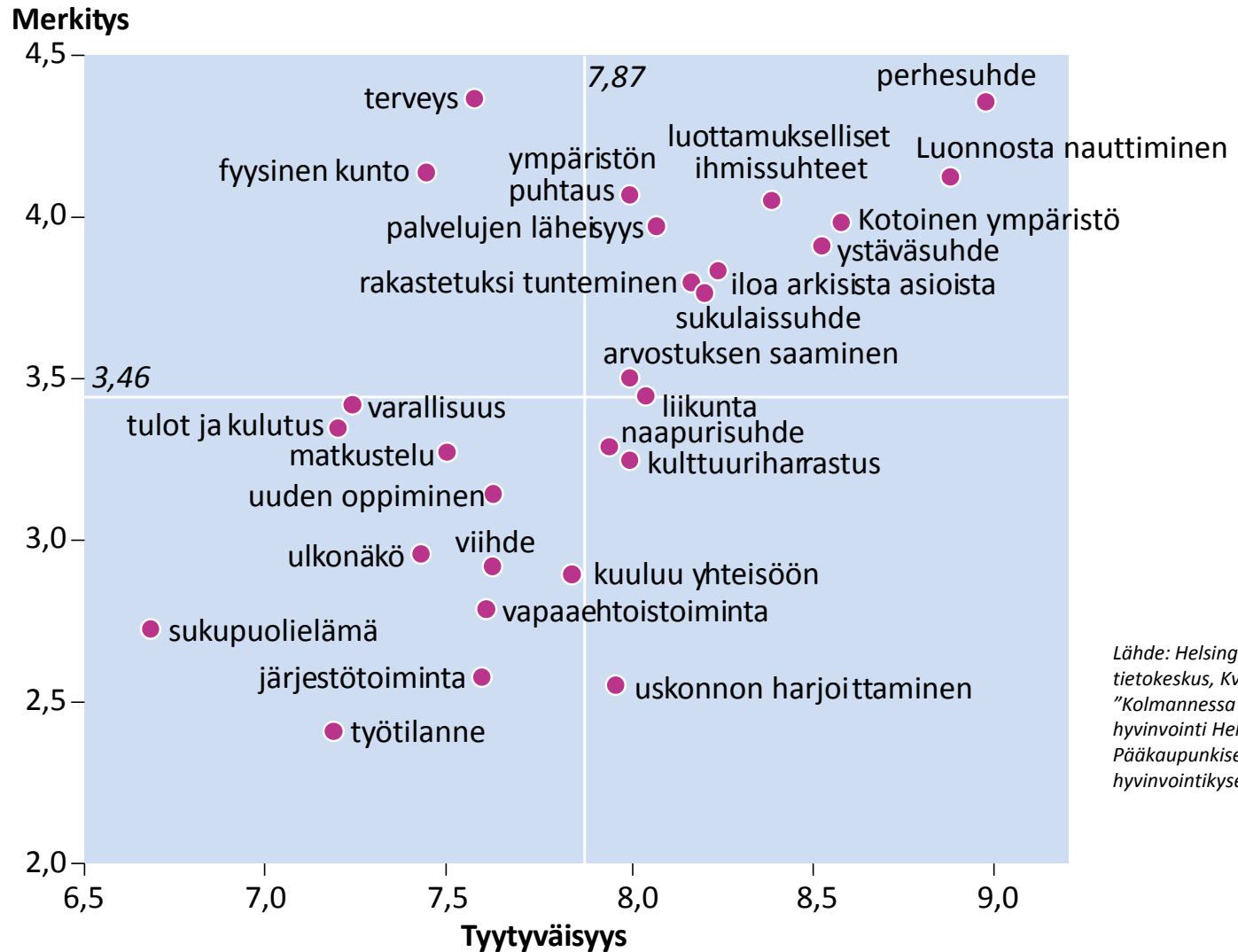
Lähde: Alueellinen terveys- ja hyvinvointitutkimus ATH, THL 2015.

Hyvinvointi



65–80-vuotiaiden tyytyväisyys hyvinvoinnin tekijöihin ja niiden merkitys omalle hyvinvoinnille

Asteikot 4=tyytymätön – 10=tyytyväinen ja 1=ei lainkaan merkitystä – 5=erittäin suuri merkitys



Lähde: Helsingin kaupungin tietokeskus, Kvartti 3/2014: "Kolmannessa iässä koettu hyvinvointi Helsingissä. Pääkaupunkiseudun hyvinvointikysely 2008.

65–80-vuotiaiden tyytyväisyys hyvinvoinnin tekijöihin ja niiden merkitys omalle hyvinvoinnille

Ikääntyneille perhesuhteet ja muut läheiset ihmissuhteet ovat erityisen tärkeitä. Nuoremmille naapureiden merkitys on vähäinen, mutta kasvaa ikääntyneillä.

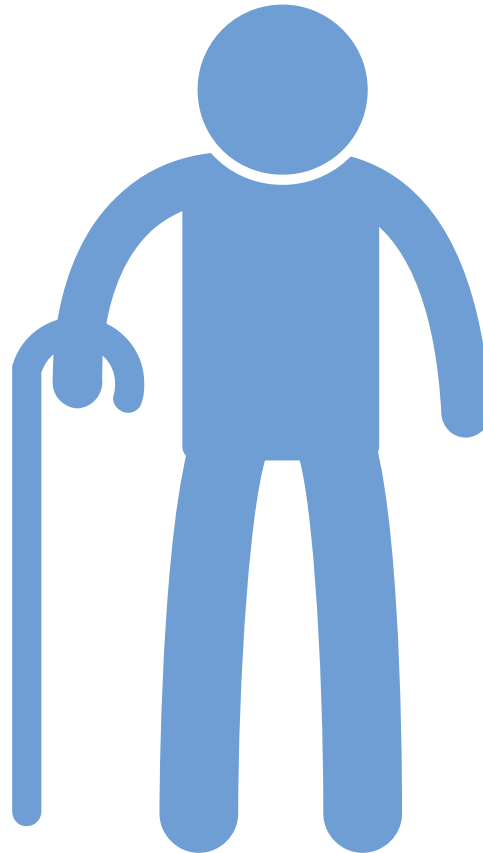
Luonnosta nauttiminen ja lähiympäristö ovat ikääntyneillä tärkeitä elämänilon tuottajia.

Terveyden merkitys korostuu, mutta tyytyväisyys vähenee.

Suuri osa on tyytymättömiä tuloihin ja kulutus-mahdollisuuksiin, mutta niiden merkityskin vähenee ikääntyessä.

Uskontojen harjoittaminen ja yhteisöllinen toiminta eivät keskimäärin ole tärkeitä, mutta ne joille on, ovat myös tyytyväisiä mahdollisuuksiin.

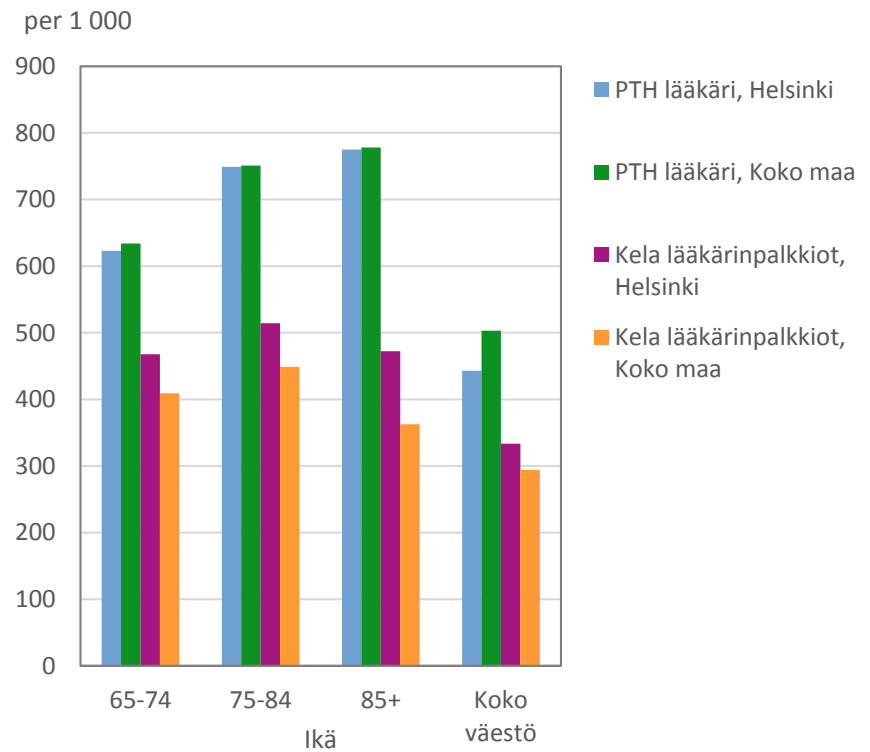
Palvelut ja etuudet



Perusterveydenhuollon avohoidon lääkärin (PTH) potilaat ja yksityislääkärin palkkioista Kelan korvausta saaneet 65 vuotta täyttäneet vuonna 2014

- Koko väestöön verrattuna 65 vuotta täyttäneet käyttivät lääkäripalveluja selvästi enemmän sekä Helsingissä että koko maassa.
- Helsingiläisillä 65 vuotta täyttäneillä oli lääkäri käyntejä kaikkiaan hiukan enemmän kuin saman ikäisillä koko maassa. Helsingiläisten käyttivät yksityislääkärinä useammin ja perusterveydenhuollon lääkäriä hiukan harvemmin kuin saman ikäiset koko maassa.
- Eniten perusterveydenhuollon avohoidon lääkärin palvelua käyttivät 85 vuotta täyttäneet, yksityislääkärin palvelua taas 75-84-vuotiaat.

Lähde: Terveystieteiden tutkimuskeskus, Tilasto- ja indikaattoripankki SOTKANet.



Vanhusten palvelujen käyttö – 75 vuotta täyttäneet

Kotona asuvista 75 vuotta täyttäneistä helsinkiläisistä 12 prosenttia sai joulukuun 2014 aikana säännöllistä kotihoitoa eli kotipalveluita tai kotisairaanhoidon vähintään kerran viikossa. Tämä oli useampi kuin Espoossa (8 %) tai Vantaalla (7 %).

75 vuotta täyttäneistä helsinkiläisistä 4 prosentilla oli vuoden 2014 aikana omaishoitaja, jolle maksettiin omaishoidon tukea. Espoossa ja Vantaalla omaishoidon tukea sai 3 prosenttia 75 vuotta täyttäneistä.

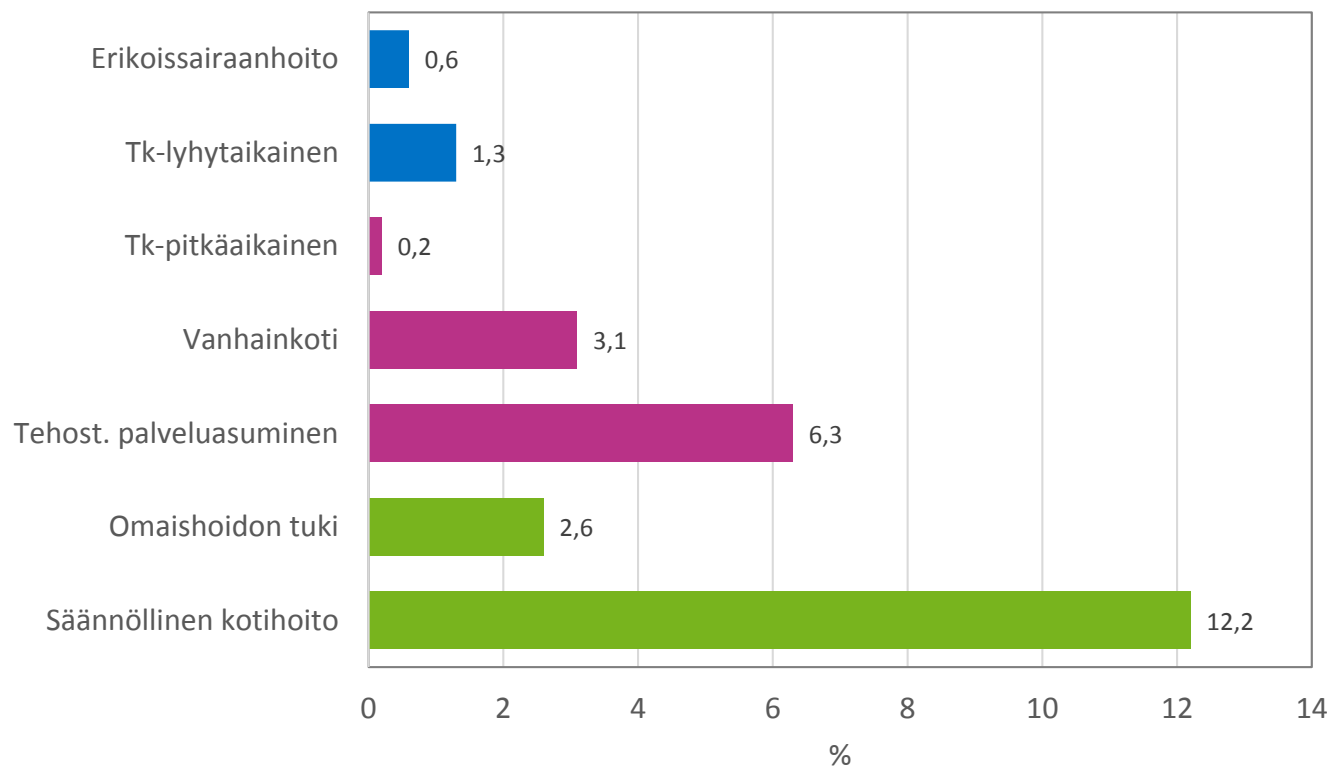
Ikääntyneiden palvelujen käyttö – 75 vuotta täyttäneet

Tehostettua palveluasumista ja laitoshoidoksi luokiteltavaa vanhainkotihoitoa voidaan tarkastella yhtenäisenä ympärivuorokautisen hoidon kokonaisuutena. Helsingissä, kuten Suomessa yleisemminkin, on laitospalveluja viimeisten vuosien aikana systemaattisesti vähennetty ja siirrytty laitosasumisesta kohti palveluasumista.

Vuoden 2014 lopussa yhteensä 6 prosenttia 75 vuotta täyttäneistä ikääntyneistä helsinkiläisistä asui tehostetussa palveluasumisessa ja laitoshoidossa eli vanhainkodeissa hoidettiin 3 prosenttia ikäryhmästä.

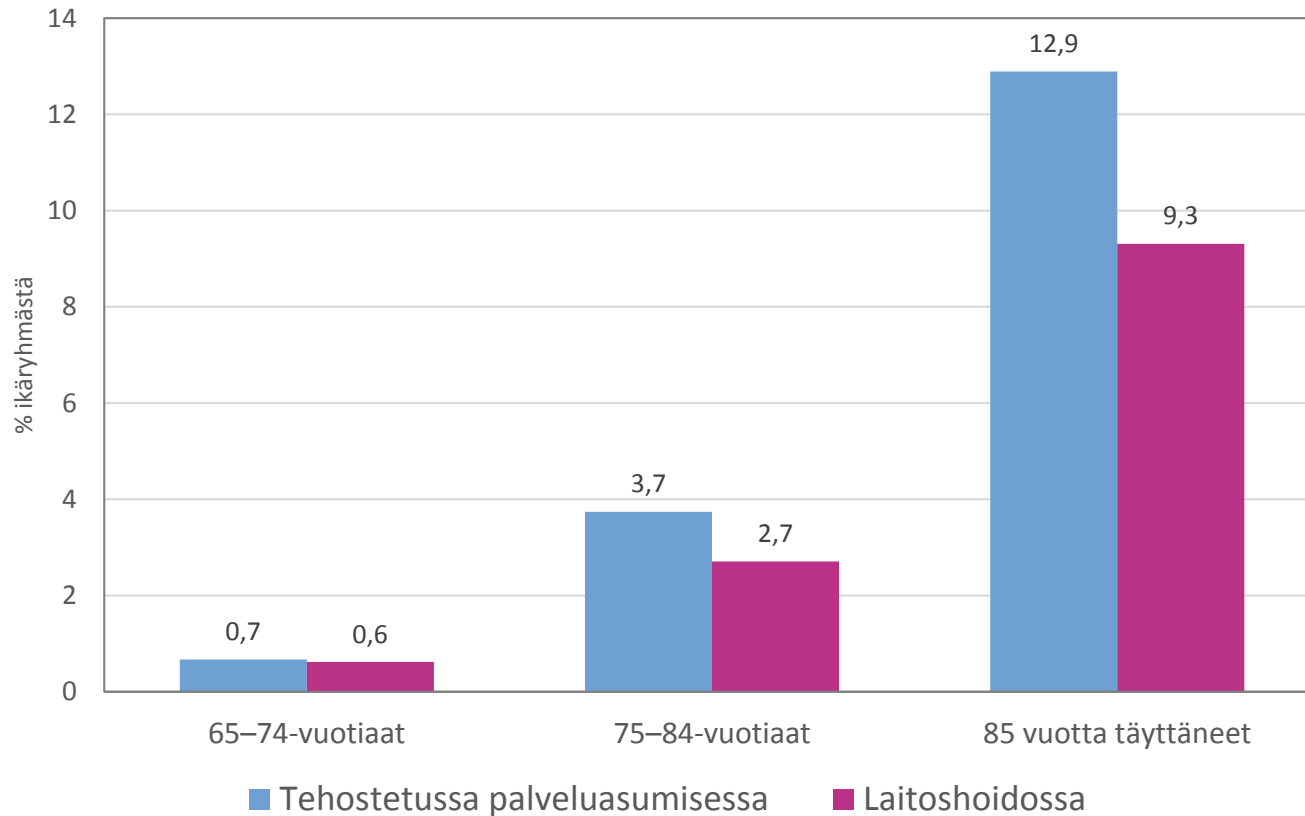
Sekä Espoossa että Vantaalla laitoksissa asuvien ikääntyneiden osuus oli Helsinkiä pienempi. Palveluasumisessa olevien osuudessa ei kuitenkaan ollut suuria eroja Helsinkiin. Kokonaisuutena ympärivuorokautisen hoidon piirissä oli vuoden 2014 lopussa 10 % helsinkiläisiä ikääntyneitä, Espoossa ja Vantaalla prosenttiyksikön vähemmän.

Sosiaali- ja terveystalveluja saaneiden 75 vuotta täyttäneiden osuus vastaavanikäisestä väestöstä joulukuussa Helsingissä 2014 (ikävakioitu)



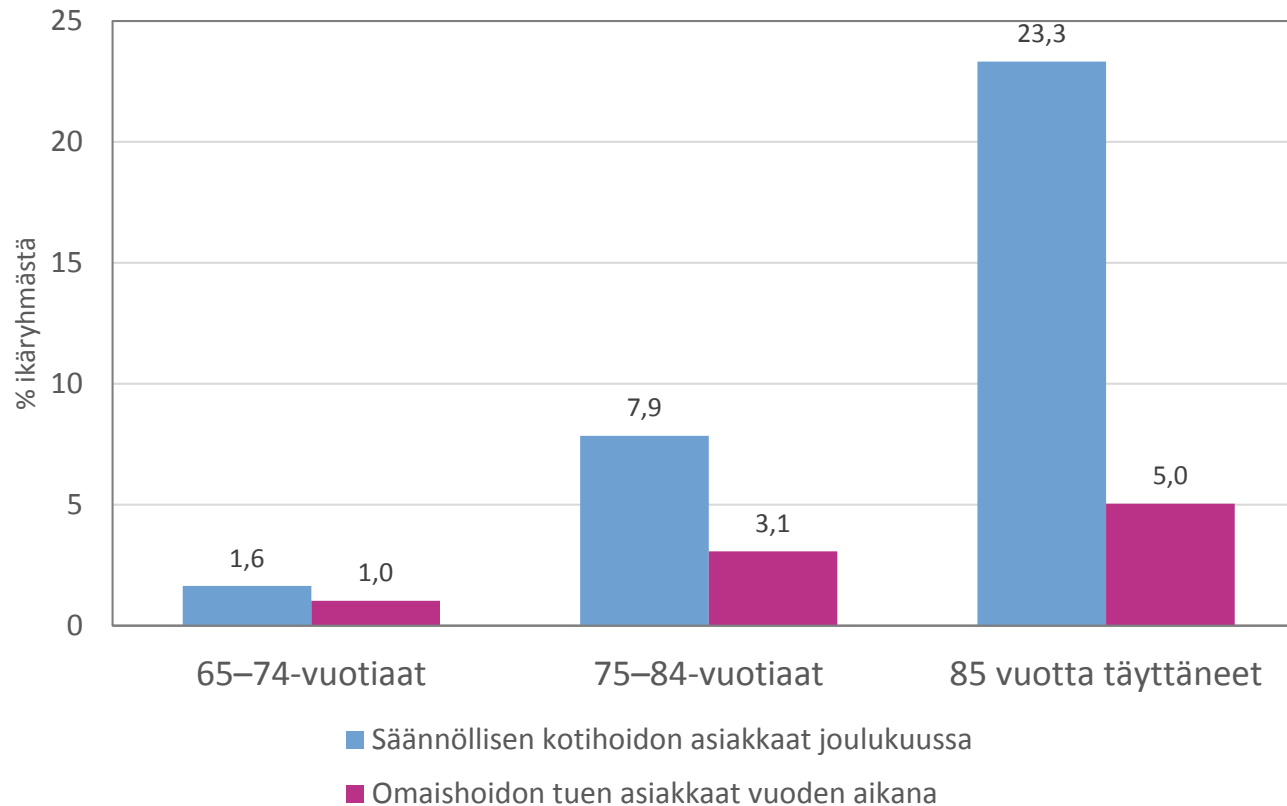
Lähde: Kuusikkotyöryhmä. Kuuden suurimman kaupungin vanhusten sosiaali- ja terveystalvelujen ja kustannusten vertailu.

Asumispalveluiden ja laitoshoidon käyttö vuonna 2014, % Helsingissä



Lähde: Kuusikkotyöryhmä. Kuuden suurimman kaupungin vanhusten sosiaali- ja terveyspalvelujen ja kustannusten vertailu 2014.

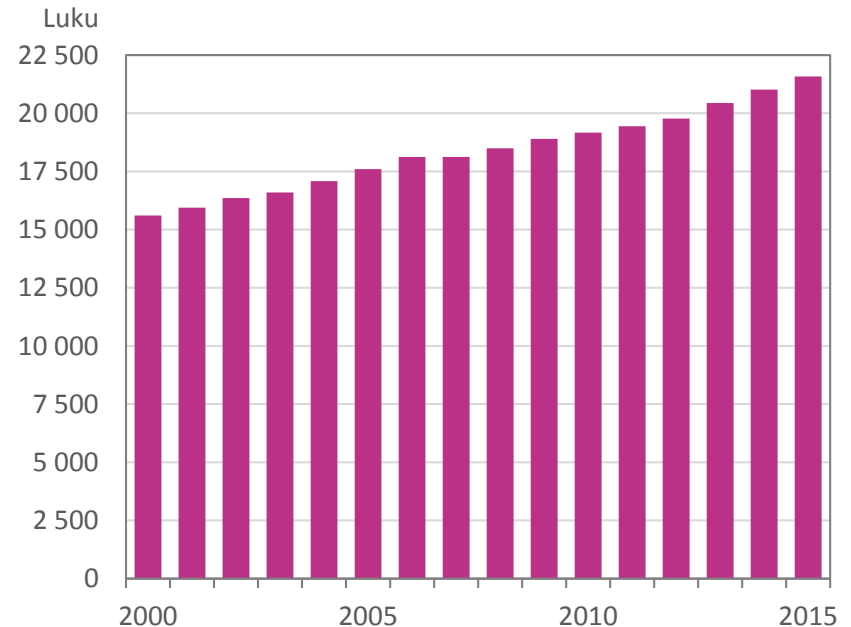
Kotipalvelujen käyttäjät vuonna 2014, (%) Helsingissä



Lähde: Kuusikkotyöryhmä. Kuuden suurimman kaupungin vanhusten sosiaali- ja terveyspalvelujen ja kustannusten vertailu 2014.

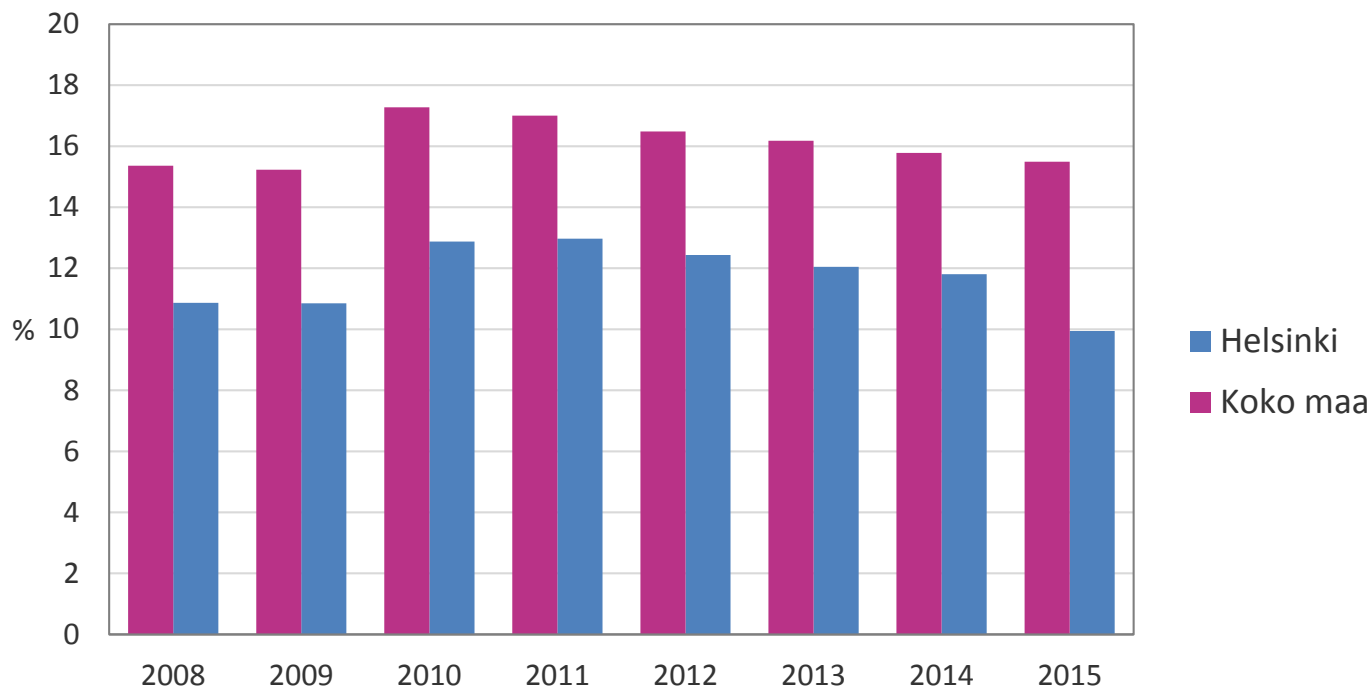
Eläkkeensaajan asumistuen saajat ja keskimääräiset tuet 31.12.

- Eläkkeensaajan asumistukea sai vuoden 2015 lopussa yhteensä 21 580 helsinkiläistä eläkkeensaajaa. Eläkkeensaajan asumistuen saajista 62 prosenttia oli naisia ja 90 prosenttia asui yksin. **Tukea saatiin keskimäärin 261 euroa kuukaudessa** ja saajista 95 prosenttia asui vuokra-asunnossa.



Lähde: Kela, Kelasto-raportit

65 vuotta täyttäneet eläkkeensaajan hoitotuen saajat vastaavan ikäistä kohti 31.12.2008–2015

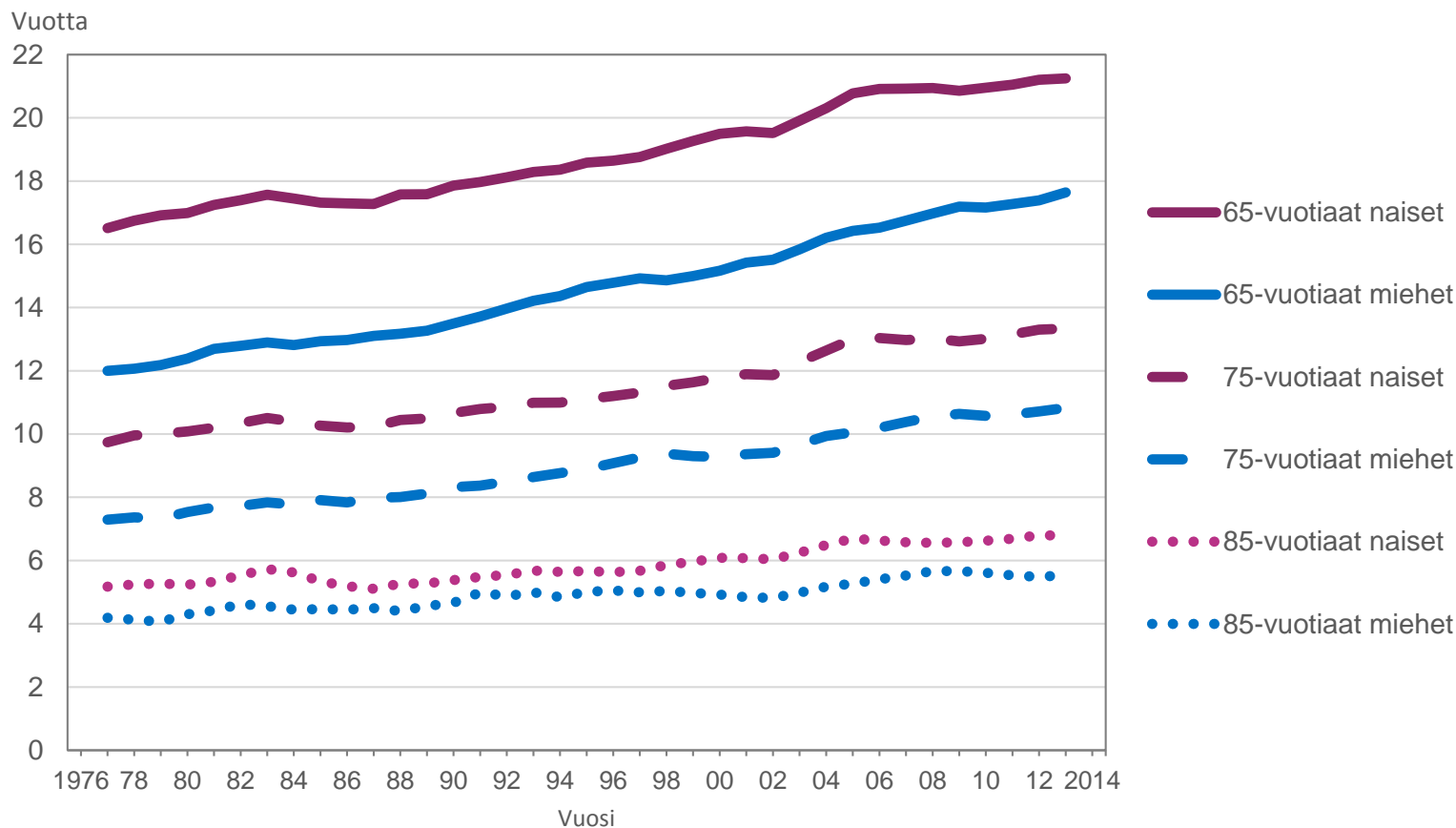


Lähde: Kela, Kelasto-raportit

Elinajanodote ja kuolleisuus

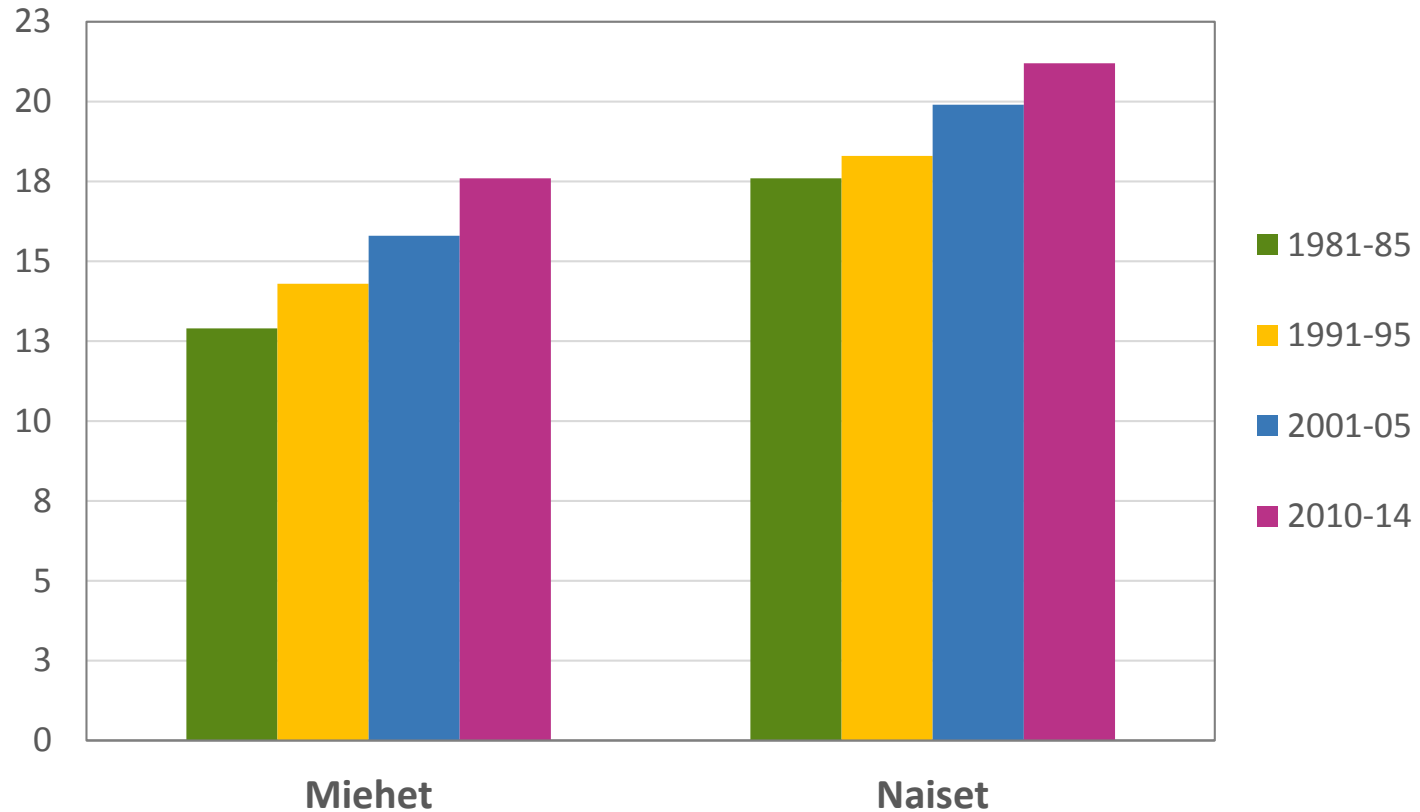
- Iäkkäiden jäljellä oleva keskimääräinen elinajanodote on kasvanut selvästi. Vuosien 1976 ja 2014 välillä 65-vuotiaiden helsinkiläisten miesten jäljellä oleva keskimääräinen elinajanodote on kasvanut lähes 6 vuotta ja naisten 5 vuotta. Samassa ajassa on 75 vuotta täyttäneiden osalta molemmille sukupuolille tullut 3,7 lisävuotta ja vielä 85-vuotiaillekin reilusti toista vuotta lisää.
- Helsingissä kuoli vuosien 2012–2014 aikana 65-vuotiaana tai sitä vanhempana keskimäärin noin 4 000 henkilöä vuosittain.
- 65 vuotiaana tai sitä vanhempana kuolleista 85 vuotiaaksi tai sitä vanhemmaksi oli miehistä elänyt 30 prosenttia, naisista 55 prosenttia vuosina 2012–2014.

65-, 75- ja 85-vuotiaiden helsinkiläisten miesten ja naisten jäljellä olevan elinajan odote 1976–2014, kolmen vuoden keskiarvo liukuva keskiarvo



Lähde: Tilastokeskus.

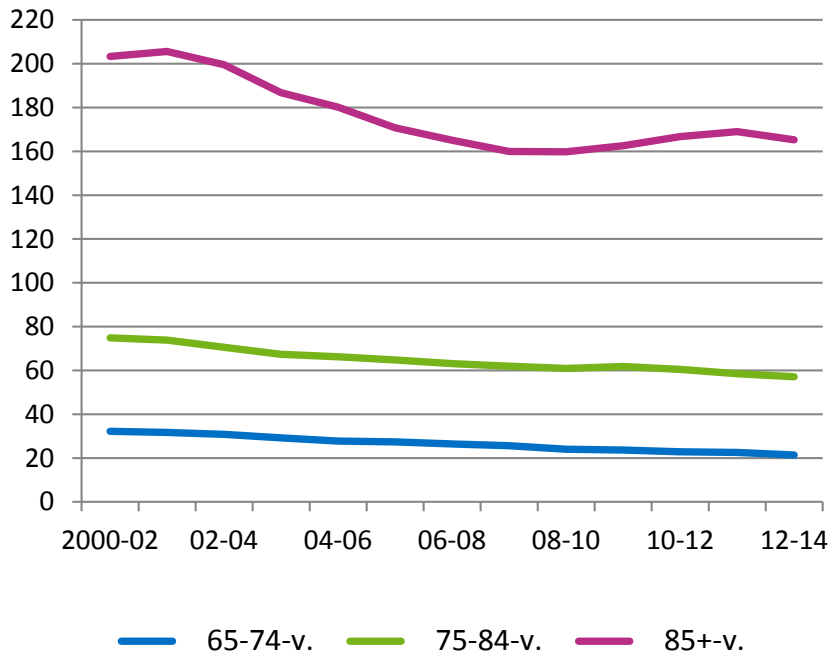
65-vuotiaan elinajanodote Helsingissä



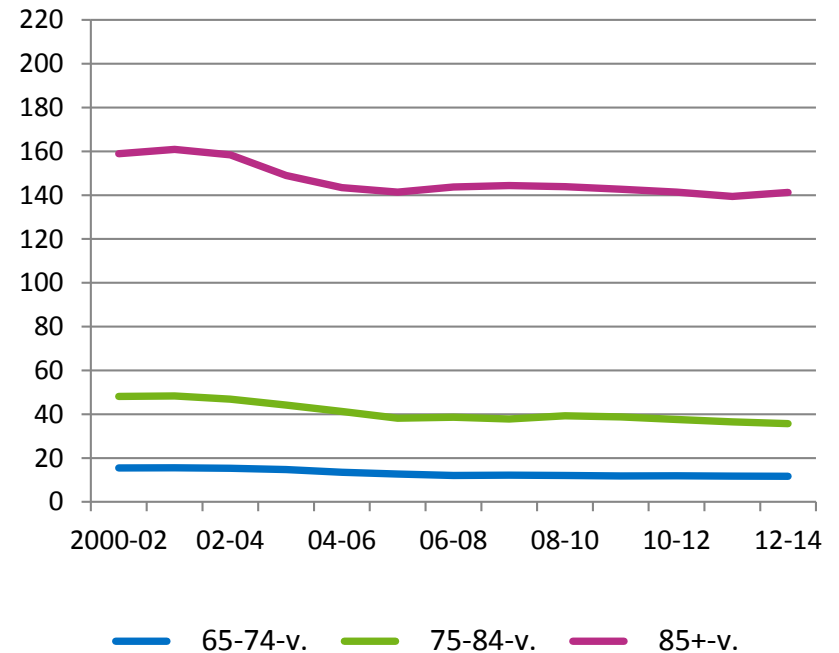
Lähde: Tilastokeskus ja vuosina 1986–93 Helsingin väestötietojärjeselmä.

Helsinkiläisten 65 vuotta täyttäneiden kuolleisuus 1 000 vastaavanikäistä kohti Helsingissä 2000–2014 (3 vuoden liukuva keskiarvo)

Miehet



Naiset



Lähde: Tilastokeskus.

65 vuotta täyttäneiden yleisimmät kuolemansyyt Helsingissä.

Osuus % vastaavan ikäryhmän kuolleista vuosien 2012–2014 keskiarvo

- 65-74-vuotiaana kuolleiden yleisin kuolemansyy olivat kasvaimet, pääosin syöpätaudit.
- 75 -84-vuotiaana ja 85 vuotta täyttäneenä kuolleilla yleisin kuolemansyy olivat verenkiertoelinten sairaudet, joista noin puolet oli sepelvaltimotautia ja noin neljäsosa aivoverisuonien sairauksia.
- Dementia ja Alzheimerin tauti olivat toiseksi yleisin kuolemansyy 85 vuotiaana tai sitä vanhempana kuolleilla.

Lähde: Tilastokeskus.

