



Kuvitus: Lotta Haglund

Yksityishenkilöiden tulot ja verot vuonna 2014

- Helsingissä mediaanitulo 26 900 euroa
- Helsinkiläisen vuositulot keskimäärin 34 200 euroa
- Tulokehitys heikkoa
- Keskimääräisissä pääomatuloissa laskua
- Veroja ja veroluonteisia maksuja 8 400 euroa tulonsaajaa kohti
- Kunnallisvero keskimäärin 5 500 euroa
- Sairasvakuutusmaksuissa 8 prosentin nousu

I Yleiskehitys

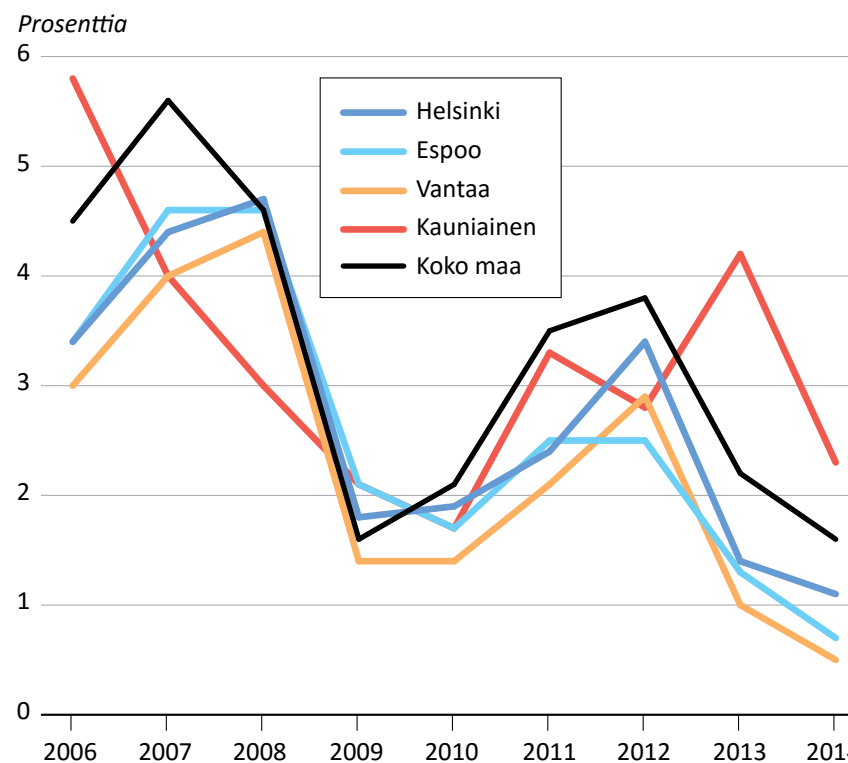
Mediaanitulot eivät juuri kasvaneet

Mediaanitulo¹ oli Helsingissä 26 900 euroa vuonna 2014. Se oli vajaa 300 euroa eli ainoastaan prosentin enemmän kuin vuotta aikaisemmin. Kasvuvauhti oli alhaisimmillaan sitten vuoden 2008. Helsingissä mediaanitulo oli pääkaupunkiseudun alhaisin, vaikka se oli 3 100 euroa korkeampi kuin koko maassa.

Vuonna 2014 mediaanitulo oli Kauniiaisissa 34 100 euroa. Espoossa se oli 30 000 euroa ja Vantaalla 27 600 euroa. Koko maassa mediaanitulo oli 23 800 euroa vuonna 2014 ja kasvua edellisvuodesta oli puolitoista prosenttia. Pääkaupunkiseudun kaupungeissa lisäystä edellisvuodesta oli vain noin puoli prosenttia (kts. Liitetaulukko 4.). Poikkeuksena oli Kauniainen, jossa nousu oli hieman yli 2 prosenttia.

1 Mediaanitulo on keskimäinen tulotaso, joka jakaa kaupungin tulonsaajat kahteen yhtä suureen ryhmään. Kaikista tulonsaajista puolella tulot ovat mediaanituloa korkeammat ja toisella puolella sitä alhaisemmat. Mediaanitulo on yksiselitteisempi ja selkeämpi mittari kuin keskiarvo. Sen kasvuvauhti seuraa yleistä suhdannekehitystä. Taustalla on etenkin työllisyystilanne sekä pääomatulojen vaihtelut.

Kuvio 1. Mediaanitulon muutos (%) edellisestä vuodesta pääkaupunkiseudulla ja koko maassa, 2006–2014



Lähde: Tilastokeskus, StatFin, veronalaiset tulot.

Helsingissä ansaittiin veronalaisia tuloja yhteensä 18 miljardia euroa vuonna 2014. Edellisvuoteen verrattuna lisäystä oli lähes 460 milj. euroa. Tulojen kokonaismäärän kasvuvauhti hidastui, sillä lisäystä oli vain 2,6 prosenttia. Se oli miltei puolet vähemmän kuin vuotta aiemmin. Kun tuloihin lasketaan mukaan myös aiemmin verotuksen piiriin kuuluneet ja vuonna 2005 verovapaiksi muuttuneet osingot ja korot, niin Helsingissä veronalaisten tulojen kokonaismäärä oli 18,3 miljardia euroa. Määrä oli 405 milj. euroa edellisvuotta enemmän, joten kasvuvauhti puolittui.

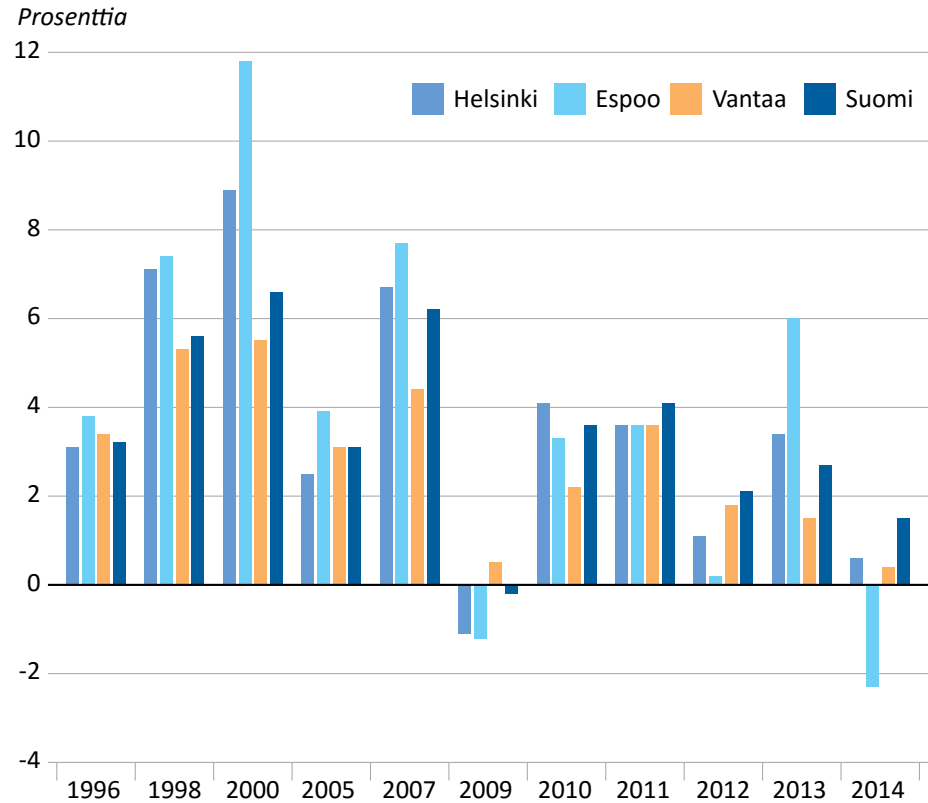
Helsingiläisen vuositulot keskimäärin 34 200 euroa – Nuorten tulokehitys painaa keskituloja alas

Helsingiläisistä tulonsaajista 24 prosenttia eli joka neljäs oli alle 30-vuotias. Joka viides kuului ikäluokkaan 30–39-vuotta vuonna 2014. Tulonsaajista 29 prosenttia oli 40–60-vuotiaita ja yli 60-vuotiaista oli 27 prosenttia. Alle 30-vuotiailla vuositulot ovat yleisimmin alle 30 000 euroa vuodessa. Vasta yli 40-vuotiaat sijoittuvat tavallisesti myös ylempiin tuloluokkiin. Yli 70-vuotiailla tulotaso painottuu jälleen alhaisimpiin tuloluokkiin (kts. Liitetaulukot 1. ja 2.)

Vuonna 2014 helsinkiläisen tulonsaajan vuositulot olivat keskimäärin 34 200 euroa – verovapaat osingot ja korot huomioiden 34 800 euroa – Tilastokeskuksen veronalaiset tulot-tilaston ja verohallinnon tietojen mukaan. Helsingissä keskimääräiset tulot ovat korkeammat kuin koko maassa.

Keskimääräinen tulo oli kasvanut edellisvuodesta vain prosentin eli 320 euroa. Kasvuvauhti oli vajaa 3 prosenttiyksikköä alhaisempi kuin vuotta aikaisemmin. Vielä vuosina 2006–2007 keskimääräiset tulot olivat kasvaneet vuosittain 5–6 prosenttia.

Kuvio 2. Keskimääräisten valtionveron alaisten tulojen (ml. verovapaat osingot ja korot) muutos (%) edellisestä vuodesta, 1996–2014

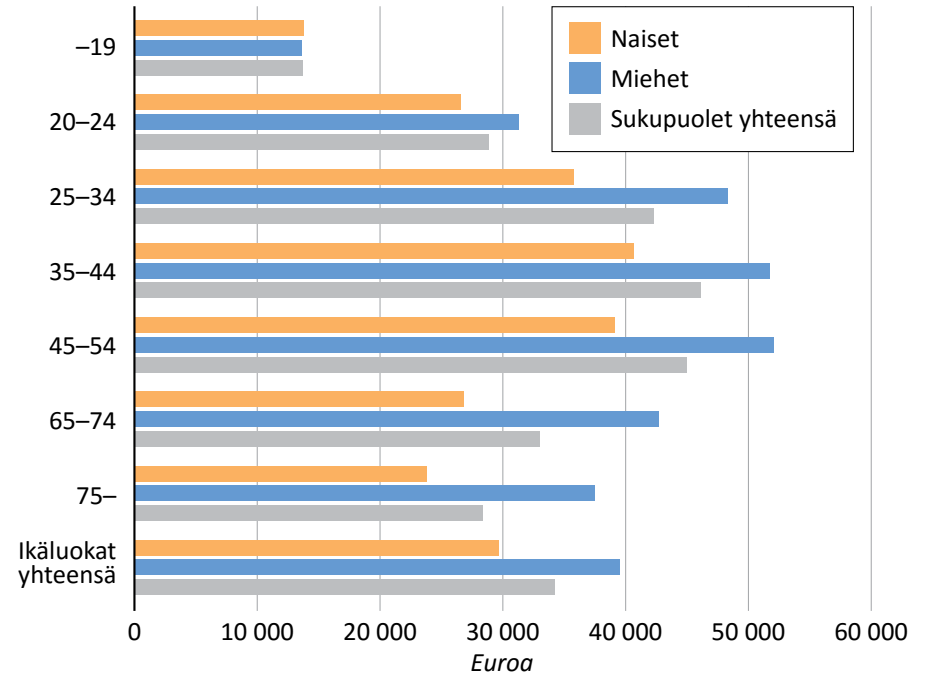


Lähde: Verohallitus, maksuunpanon tilasto ja Tilastokeskus, veronalaiset tulot.

Helsingissä miesten keskimääräinen tulo oli 39 500 euroa. Naisilla se oli 29 600 euroa eli 9 900 euroa vähemmän kuin miehillä vuonna 2014. Edellisvuoteen verrattuna miesten keskitulo oli noussut ainoastaan puolisen prosenttia, 200 euroa. Naisilla tulokehitys oli hieman parempi. Heidän keskitulonsa oli kasvanut lähes 400 euroa edellisvuodesta eli 1,3 prosenttia. Naisten keskimääräinen tulo oli kolme neljäsosaa miesten tulosta.

Paras tulokehitys oli yli 65-vuotiailla miehillä, sillä heillä keskimääräiset valtionveronalaiset tulot olivat kasvaneet edellisvuodesta 5,4 prosenttia. Samanikäisillä naisilla lisäys oli 3,5 prosenttia. Keskimääräiset tulot kasvoivat vain yli 45-vuotiaiden ikäluokissa, sillä sitä nuoremmissa ikäryhmissä ne laskivat, etenkin miespuolisilla tulonsaajilla. Miesten ja naisten keskimääräisen vuositulon ero oli suurimmillaan 65–74-vuotiailla. Se oli jopa 15 000 – 18 000 euroa miesten hyväksi riippuen siitä lasketaanko mukaan myös verottomat osinkotulot ja korot.

Kuvio 3. Keskimääräiset valtioveron alaiset tulot ikäryhmittäin ja sukupuolen mukaan Helsingissä vuonna 2014, €



Lähde: Tilastokeskus, veronalaiset tulot.

II Ansio- ja pääomatulot

Ansiotulot eivät juuri kasvaneet – keskimääräisissä pääomatuloissa laskua

Helsingissä ansiotulojen kokonaismäärä oli vuonna 2014 yhteensä 16,4 miljardia euroa. Se oli keskimäärin noin 31 900 euroa ansaitsijaa kohti, joten edellisvuodesta lisäystä oli hieman alle 300 euroa. Helsingissä tulonsaajaa kohti laskettut ansiotulot ovat kasvaneet vuosittain 2000-luvulla kolmesta viiteen prosenttia. Vuonna 2014 lisäystä edellisvuodesta oli ainoastaan 0,9 prosenttia. Kasvuvauhti olikin alkanut hidastumaan jo edellisvuonna.

Helsingissä pääomatulojen osuus veronalaisista tuloista oli 9 prosenttia ja niitä oli 1,5 miljardia euroa vuonna 2014. Se oli neljä prosenttia enemmän kuin edellisvuonna. Vuonna 2007 osuus oli vielä 12 prosenttia, mutta sen jälkeen se on ollut 6–8 prosenttia. Pääomatuloja oli keskimäärin 8 300 euroa saajaa kohti vuonna 2014. Se oli 200 euroa edellisvuotta vähemmän.

Koko maassa keskimääräiset ansiotulot olivat 27 200 euroa ja pääomatulot 6 100 euroa ansaitsijaa kohti. Veronalaiset tulot kokonaisuudessaan tulonsaajaa kohti olivat lähes 28 800 euroa. Verovapaat osuudet huomioiden ne olivat 29 200 euroa ja lisäystä edeltävästä vuodesta oli vain noin 400 euroa. Pääomatuloja saajia oli 1,4 miljoonaa vuonna 2014. Saajaa kohti lasketut pääomatulot laskivat puolitoista prosenttia ja ansiotulot nousivat vain prosentin edellisvuodesta. Koko maassa pääomatulojen osuus kaikista veronalaisista tuloista oli 7 prosenttia kuten suunnilleen edellisinäkin vuosina.

Pääkaupunkiseudulla tulotaso koko maata korkeampi

Pääkaupunkiseudulla korkeimmat keskimääräiset tulot, 58 900 euroa, olivat edelleenkin Kauniaisissa vuonna 2014 (kts. taulukko 1.). Kun mukaan lasketaan myös verovapaat osingot ja korot, niin määrä oli miltei 61 300 euroa. Keskimääräiset pääomatulot laskivat 3 100 euroa vuoteen 2013 verrattuna ja keskimääräiset ansiotulot olivat miltei täsmälleen yhtä suuret kuin vuotta aikaisemminkin. Pääomatuloja sai Kauniaisissa kuusi tulonsaajaa kymmenestä, kun koko maassa niitä oli kolmella tulonsaajalla kymmenestä. Kauniaisissa pääomatulojen osuus kaikista veronalaisista tuloista oli 18 prosenttia. Osuus on vaihdellut 12–19 prosentin välillä vuoden 2008 jälkeen.

Espoossa keskimääräiset valtionveronalaiset vuositulot olivat noin 39 200 euroa. Kun huomioidaan myös verovapaat osingot ja korot, niin määrä oli 39 800 euroa. Se oli 900 euroa vähemmän kuin vuonna 2013. Espoossa keskimääräiset pääomatulot olivat miltei kolmasosan pienemmät kuin vuotta aikaisemmin. Pääomatulojen osuus kaikista tuloista oli 7 prosenttia vuonna 2013. Niiden osuus tulojen kokonaismäärästä on ollut melko tasaisesti 5–7 prosenttia jo vuodesta 2008 lähtien. Keskimääräiset ansiotulot olivat vain lähes 300 euroa suuremmat kuin vuonna 2013.

Vantaalla keskimääräiset veronalaiset tulot olivat miltei 31 200 euroa tulonsaajaa kohti eli suunnilleen yhtä paljon kuin vuotta aikaisemminkin. Kun mukaan otetaan myös verovapaat osingot ja korot, niin tuloja oli keskimäärin 31 400 euroa vuonna 2014. Keskimääräiset saajaa kohti lasketut pääomatulot nousivat 7 prosenttia, mutta ansiotulot säilyivät samansuuruisina. Vantaalla pääomatulojen osuus oli lähes neljä prosenttia kaikista tuloista ja samoin kuin Espoossa osuus on säilynyt samalla tasolla jo useamman vuoden ajan.

Taulukko 1. Tulonsaajat ja tulot pääkaupunkiseudulla sekä koko maassa vuonna 2014

	Helsinki	Espoo	Vantaa	Kauniainen	PKS	Suomi
Tulonsaajat (yleisesti verovelvolliset), lkm	524 396	211 259	172 836	7 655	916 146	4 553 589
Veronalaiset tulot yhteensä 1 000 €	17 956 881	8 271 009	5 385 358	450 731	32 063 979	131 134 256
Tulot yhteensä tulonsaajaa kohti, €	34 243	39 151	31 159	58 881	34 999	28 798
Mediaani, €	26 938	30 000	27 585	34 064	...	23796
Veronalaiset tulot (ml. verovapaat osingot ja korot)						
yhteensä 1 000 €	18 268 086	8 415 288	5 434 458	468 899	32 586 731	132 878 281
Tulonsaajaa kohti, €	34 836	39 834	31 443	61 254	35 569	29 181
Asukkaita (31.12.2014)	620 715	265 543	210 803	9 357	1 106 418	5 471 753
Tulot yhteensä asukasta kohti, €	28 929	31 148	25 547	48 170	28 980	23 966
Ansiotulo yhteensä, 1 000 €	16 427 349	7 655 308	5 185 137	371 329	29 639 123	122 486 421
Ansiotulojen saajia	514 735	205 350	170 978	7 226	898 289	4 501 962
Ansiotulot saajaa kohti, €	31 914	37 279	30 326	51 388	32 995	26 899
Pääomatulot yhteensä, €	1 529 532	615 701	200 221	79 402	2 424 856	8 647 535
Pääomatulon saajia	183 205	83 311	50 435	4 424	321 375	1 417 216
Pääomatulot saajaa kohti, €	8 349	7 390	3 970	17 948	7 545	1 899
Tulot miinus verot keskimäärin tulonsaajaa kohti,€	25 825	28 865	23 976	40 922	...	22 264

Lähde: Tilastokeskus, veronalaiset tulot.

III Verot ja veroluonteiset maksut

Yleiskehitys

Verot ja veroluonteiset maksut 8 400 euroa tulonsaajaa kohti Helsingissä

Vuonna 2014 helsinkiläiset maksoivat veroja ja veroluonteisia maksuja yhteensä 4,4 miljardia euroa, joka oli 104,7 milj. euroa edellisvuotta enemmän. Tulonsaajaa kohti kyseisiä maksuja oli 8 400 euroa. Kaikista Helsingistä kerätyistä veroista ja maksuista kunnallisveron osuus oli 56 prosenttia ja valtioveron osuus 35 prosenttia. Koko maassa valtioveron osuus oli 26 prosenttia ja kunnallisveron osuus 61 prosenttia. Helsingissä keskimääräinen kunnallisvero oli maksajaa kohti 5 500 euroa, joka oli vain 40 euroa enemmän kuin vuotta aikaisemmin. Kerättyjen kunnallisverojen kokonaismäärä oli 2,3 prosenttia suurempi kuin vuotta aikaisemmin. Helsingiläisistä kunnallisveroa maksoi 449 236 henkilöä.

Valtio keräsi vuonna 2014 Helsingistä vain 2 prosenttia enemmän veroja kuin vuotta aikaisemmin. Helsingiläisellä veronmaksajalla valtiovero oli

keskimäärin 5 200 euroa, joka oli käytännöllisesti katsoen yhtä paljon kuin edellisvuonnakin. Valtionveroa maksaneita helsinkiläisiä oli 293 881.

Vakuutetun sairausvakuutusmaksun muodostavat yhdessä päiväraha- ja sairaanhoitomaksu, joita on peritty vuodesta 2006 lähtien. Vuonna 2014 helsinkiläisten sairausvakuutusmaksujen yhteissumma nousi edellisvuodesta 7,5 prosenttia. Yhteensä niitä maksettiin noin 280 miljoonaa euroa. Vuonna 2014 sairaanhoitomaksu oli palkansaajilla ja eläkeläisillä 1,32 prosenttia kunnallisverotuksessa verotettavasta tulosta, kun edellisvuonna se oli ollut 1,30 prosenttia. Päivärahamaksun osuus työtulosta oli 0,84 prosenttia, yrittäjillä maksun määrä oli 0,97 prosenttia YEL-työtulosta.

Kirkollisverojen yhteissumma, noin 83 milj. euroa, oli samaa suuruusluokkaa kuin vuotta aikaisemmin. Kirkollisveroa maksoi joka toinen helsinkiläinen tulonsaaja. Yhteensä kirkollisveroa maksoi 267 000 helsinkiläistä, joka oli 1 600 henkilöä vähemmän kuin vuotta aikaisemmin. Maksajien lukumäärä on ollut laskussa viime vuosina.

Taulukko 2. Verot ja veroluonteiset maksut Helsingissä 2000–2014, muutos edellisestä vuodesta (%) ja määrä (€) vuonna 2014

	muutos, %															milj. €	
	2000	2001	2002	2003	2004	2005	2006	2007	2008	2009	2010	2011	2012	2013	2014	2014	
Tulovero	15,1	-14,9	-0,7	-3,8	3,5	10,3	2,3	3,6	-0,8	-18,6	3,7	6,8	-1,3	12,5	1,9	1 538,0	
Kunnallisvero	6,6	4,5	3,2	5,6	1,1	3,0	5,2	6,7	12,9	0,3	2,4	10,3	3,1	3,4	2,3	2 454,9	
Kirkollisvero	6,9	4,1	2,9	-0,5	0,2	1,8	4,0	5,4	9,9	-1,5	1,0	0,8	1,1	2,0	0,4	82,8	
Sairausvakuutus	-0,7	-0,5	-5,1	-5,9	1,0	3,2	laki- muutos	2,1	0,2	4,2	23,6	-12,7	5,0	3,0	7,5	279,1	
Sava päiväraha- maksu								2,2	-4,2	4,7	36,7	-8,2	3,7	-8,4	14,9	100,3	
Sava sairaan- hoitomaksu								2,1	2,5	4,0	17,2	-15,3	5,8	9,9	3,7	178,8	

Lähde: Tilastokeskus, veronalaiset tulot.

Taulukko 3. Tulonsaajien lukumäärä, verot ja veroluonteiset maksut yhteensä sekä maksajaa kohti (€) vuonna 2014

	Tulonsaajia	Verot ja maksut			Kunnallisvero		Valtionverot		Kirkollisvero		Sairaanhoitomaksu		Päivärahamaksu	
	lkm.	yht. 1 000 €	€, per tulonsaaja	€, per maksaja	yht. 1 000 €	€, per maksaja	yht. 1 000 €	€, per maksaja	yht. 1 000 €	€, per maksaja	yht. 1 000 €	€, per maksaja	yht. 1 000 €	€, per maksaja
Helsinki	524 396	4 414 610	8 418	8 705	2 454 874	5 465	1 539 337	5 238	82 793	310	178 760	399	100 310	284
Espoo	211 259	2 179 724	10 318	10 327	1 147 179	6 377	823 745	6 354	43 551	369	85 737	477	49 234	332
Kauniainen	7 655	137 832	18 005	17 805	53 759	8 878	73 987	13 581	2 384	530	4 442	734	2 092	443
Vantaa	172 836	1 243 472	7 195	7 240	783 489	5 178	323 304	3 476	26 793	283	55 231	366	32 847	275
Koko maa	4 553 589	29 895 087	6 565	6 543	18 332 090	4 726	7 761 464	3 681	925 832	323	1 258 305	325	714 219	185

Lähde: Tilastokeskus, veronalaiset tulot ja Verohallinto, henkilöasiakkaiden tuloverotilasto.

Kunnallisveron maksajat tuloluokittain

Helsingissä kunnallisveron maksajia oli yhteensä 449 300 vuonna 2014 ja he maksoivat kunnallisveroja yhteensä 2,5 mrd. euroa. Kunnallisveron kokonaissummasta 30 prosenttia maksoivat tuloluokkaan 35 000 – 55 000 kuuluvat henkilöt. Veronmaksajista joka neljäs kuului tähän ryhmään. Yli 100 000 euroa ansainneet maksoivat 15 prosenttia kunnallisverokertymästä, mutta vain 4 prosenttia veroa maksaneista henkilöistä kuului tähän ryhmään. Maksajista 28 prosenttia ansaitsi alle 20 000 euroa ja he maksoivat 6 prosenttia kunnallisveron kokonaissummasta.

Helsingiläiset kunnallisveron maksajat kuuluvat aiempaa enemmän ylempiin tuloluokkiin. Kuluvan vuosikymmenen alkuun asti osuudet kunnallisveron maksajista eri tuloluokissa säilyivät suunnilleen yhtä suurina. Sen jälkeen ylempiin tuloluokkiin kuuluvien osuus on kasvanut. Vuonna 2014 yli 75 000 euroa ansainneita oli kunnallisveron maksajista lähes 8 prosenttia, kun vuonna 2005 osuus oli ollut 4 prosenttia. Joka neljäs maksajista kuului keskituloisiin eli tuloluokkaan 35 000 – 55 000 euroa (kts. Taulukko 5). Kunnallisveron maksajista 55 prosenttia ansaitsi vuonna 2005 alle 25 000 euroa, kun vuonna 2014 osuus oli enää 38 prosenttia. Kunnallisverojen maksajien kokonaismäärä Helsingissä on kasvanut 6 prosenttia vuodesta 2005.

Taulukko 4. Kunnallisveron maksajat tuloluokittain Helsingissä vuonna 2005, 2007, 2009, 2010, 2012, 2013 ja 2014 sekä muutos (%) 2005–2014

Tuloluokka	Vuosi 2005		2007		2010		2012		2013		2014		Muutos, 2005–2014		
	Kunnallisveron maksajia	Osuus maksajista, %	Kunnallisveron maksajia	Osuus maksajista, %	Kunnallisveron maksajia	Osuus maksajista, %	Kunnallisveron maksajia	Osuus maksajista, %	Kunnallisveron maksajia	Osuus maksajista, %	Kunnallisveron maksajia	Osuus maksajista, %	Maksajat lkm	%	%-yksikköä
1–14 999	125 321	29,5	114 308	26,4	92 751	21,4	75 566	17,3	75 207	17,0	74 971	16,7	-50 350	-40,2	-12,8
15 000–19 999	50 676	11,9	49 413	11,4	48 850	11,3	48 852	11,2	49 001	11,1	48 230	10,7	-2 446	-4,8	-1,2
20 000–24 999	56 039	13,2	51 478	11,9	46 080	10,6	45 752	10,5	45 902	10,4	46 843	10,4	-9 196	-16,4	-2,8
25 000–34 999	87 658	20,6	91 571	21,1	92 729	21,4	93 166	21,4	93 591	21,1	94 286	21,0	6 628	7,6	0,4
35 000–54 999	68 579	16,1	79 501	18,4	95 874	22,2	105 974	24,3	108 913	24,5	111 137	24,7	42 558	62,1	8,6
55 000–74 999	20 218	4,7	24 777	5,7	31 305	7,2	36 482	8,4	37 981	8,6	39 551	8,8	19 333	95,6	4,1
75 000–99 999	8 498	2,0	10 967	2,5	13 676	3,2	16 290	3,7	17 158	3,9	18 241	4,1	9 743	114,7	2,1
100 000–	8 497	2,0	11 362	2,6	11 715	2,7	13 932	3,2	14 958	3,4	16 035	3,6	7 538	88,7	1,6
Yhteensä	425 486	100,0	433 377	100	432 980	100,0	436 014	100,0	442 711	100,0	449 294	100,0	23 808	5,6	0,0

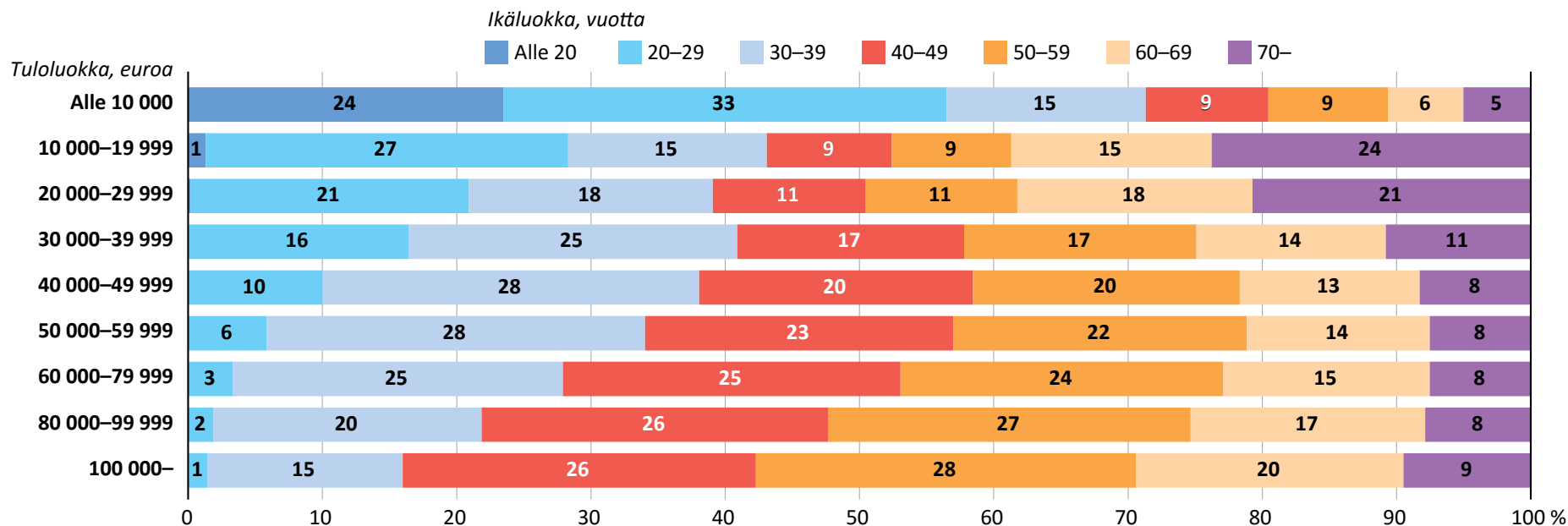
Lähde: Verohallinto, maksuunpanotilasto ja henkilöasiakkaiden tuloverotilasto.

Taulukko 5. Kunnallisvero-osuus ja maksajien lukumäärä tuloluokittain pääkaupunkiseudulla ja koko maassa vuonna 2014

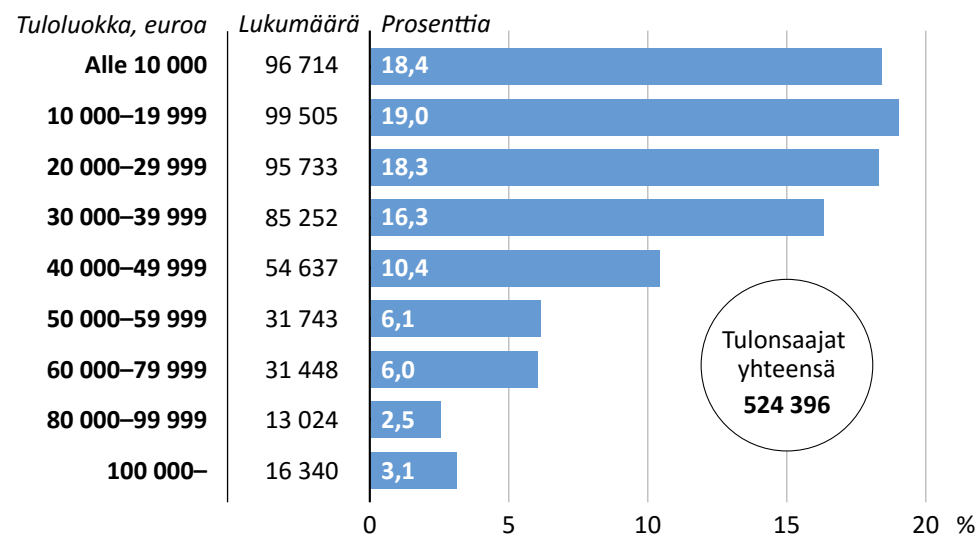
		1–14 9999	15 000–19 999	20 000–24 999	25 000–34 999	35 000–54 999	55 000–74 999	75 000–99 999	100 000–	Yhteensä, %	1 000 € ja lkm.
Helsinki	Kunnallisvero	3	3	6	17	30	16	10	15	100	2 454 013
	Maksajia	17	11	10	21	25	9	4	4	100	449294
Espoo	Kunnallisvero	2	2	4	13	26	18	13	22	100	1 147 179
	Maksajia	14	9	9	19	25	12	6	6	100	179 888
Kauniainen	Kunnallisvero	1	1	2	6	16	13	12	50	100	53 759
	Maksajia	11	7	7	15	23	12	9	17	100	6055
Vantaa	Kunnallisvero	3	4	6	20	35	16	8	8	100	783 489
	Maksajia	15	10	11	24	26	8	3	2	100	151 325
Koko maa	Kunnallisvero	4	5	8	22	32	14	7	9	100	18 332 090
	Maksajia	19	13	12	23	22	6	2	2	100	3 879 248

Lähde: Verohallinto, henkilöasiakkaiden tuloverotilasto.

Liitetaulukko 1. Tulonsaajien jakautuminen tuloluokkiin (%) ikäryhmittäin Helsingissä 2014

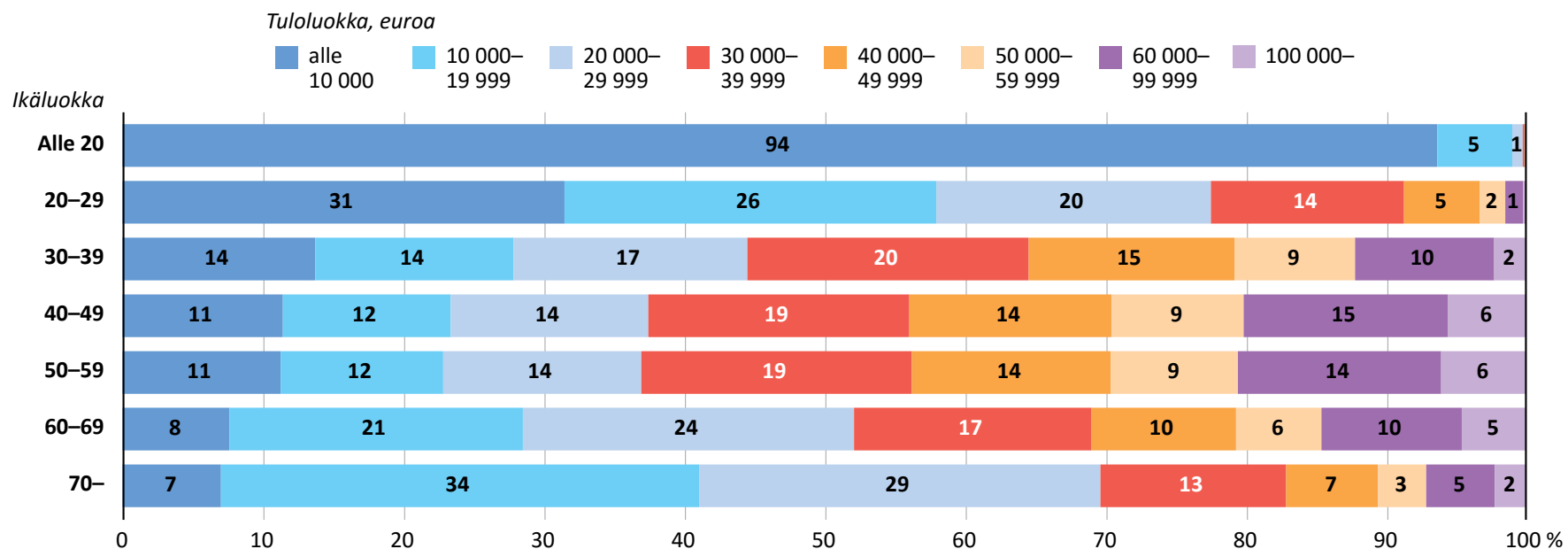


Tulonsaajien osuus tuloluokittain Helsingissä 2014

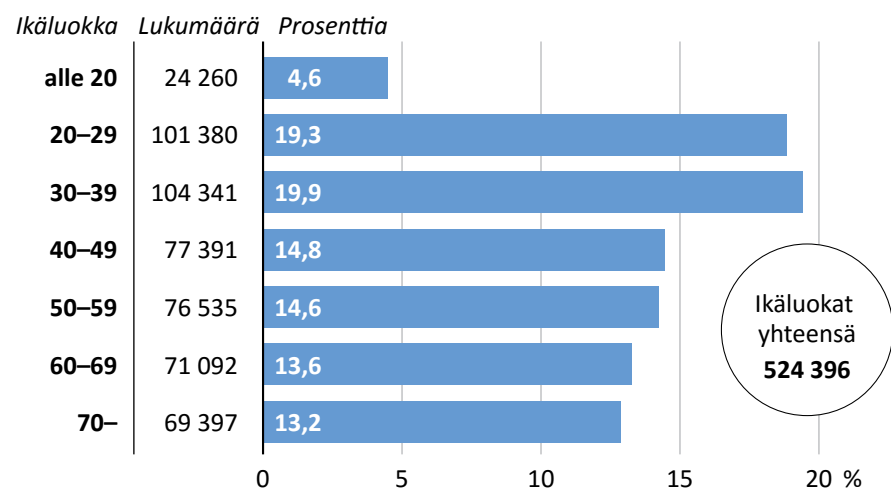


Lähde: Tilastokeskus, veronalaiset tulot

Liitetaulukko 2. Eri-ikäiset tulonsaajat tuloluokittain (%) Helsingissä 2014



Ikäluokan osuus Helsingin tulonsaajista



Lähde: Tilastokeskus, veronalaiset tulot

Liitetaulukko 3. Tulonsaajien lukumäärä ja osuus (%) tuloluokittain Helsingissä, 2005, 2007, 2010, 2012, 2013 ja 2014

Helsinki	Vuosi 2005		2007		2010		2012		2013		2014		Muutos, 2005–2014		
	Tulon-saajia	Osuus tulon-saajista, %	Tulon-saajia	Osuus tulon-saajista, %	Tulon-saajia	Osuus tulon-saajista, %	Tulon-saajia	Osuus tulon-saajista, %	Tulon-saajia	Osuus tulon-saajista, %			Tulon-saajia, lkm.	%	%-yksikköä
Tulonsaajat yht.	472 806	100	482 161	100	496 178	100	509 630	100	515 888	100	524 396	100	51 590	10,9	
Tuloluokat															
alle 10 000	110 200	23,3	103 353	21,4	99 818	20,1	96 046	18,8	95 179	18,4	96 714	18,4	-13 486	-12,2	-4,9
10 000–19 999	113 649	24	108 963	22,6	103 491	20,9	100 425	19,7	100 515	19,5	99 505	19,0	-14 144	-12,4	-5,1
20 000–29 999	106 544	22,5	103 755	21,5	95 465	19,2	94 449	18,5	94 431	18,3	95 733	18,3	-10 811	-10,1	-4,3
30 000–39 999	64 856	13,7	71 043	14,7	79 032	15,9	83 128	16,3	84 179	16,3	85 252	16,3	20 396	31,4	2,5
40 000–49 999	32 102	6,8	37 360	7,7	46 532	9,4	51 714	10,1	53 655	10,4	54 637	10,4	22 535	70,2	3,6
50 000–59 999	16 996	3,6	20 425	4,2	25 877	5,2	29 641	5,8	30 814	6	31 743	6,1	14 747	86,8	2,5
60 000–79 999	15 106	3,2	19 106	4	24 346	4,9	28 446	5,6	29 642	5,7	31 448	6,0	16 342	108,2	2,8
80 000–	13 353	2,8	18 156	3,8	21 617	4,4	25 781	5,1	27 473	5,3	29 364	5,6	16 011	119,9	2,8

Lähde: Tilastokeskus, veronalaiset tulot.

Liitetaulukko 4. Mediaanitulo ja sen muutokset edellisestä vuodesta pääkaupunkiseudulla ja koko maassa, (€ ja %) vuosina 2006–2014

	Helsinki	€, muutos	%, muutos	Espoo	€, muutos	%, muutos	Kauniainen	€, muutos	%, muutos	Vantaa	€, muutos	%, muutos	Koko maa	€, muutos	%, muutos
2006	21 912	721	3,4	24 669	805	3,4	27 070	1 493	5,8	23 207	674	3,0	18 596	803	4,5
2007	22 866	954	4,4	25 815	1 146	4,6	28 144	1 074	4,0	24 132	925	4,0	19 640	1 044	5,6
2008	23 934	1 068	4,7	27 009	1 194	4,6	28 998	854	3,0	25 200	1 068	4,4	20 544	904	4,6
2009	24 361	427	1,8	27 568	559	2,1	29 608	610	2,1	25 548	348	1,4	20 866	322	1,6
2010	24 831	470	1,9	28 028	460	1,7	30 117	509	1,7	25 893	345	1,4	21 311	445	2,1
2011	25 425	594	2,4	28 721	693	2,5	31 099	982	3,3	26 431	538	2,1	22 053	742	3,5
2012	26 286	861	3,4	29 429	708	2,5	31 963	864	2,8	27 190	759	2,9	22 902	849	3,8
2013	26 656	370	1,4	29 798	369	1,3	33 308	1 345	4,2	27 461	271	1,0	23 414	512	2,2
2014	26 938	282	1,1	30 000	202	0,7	34 064	756	2,3	27 585	124	0,5	23 796	382	1,6

Lähde: Tilastokeskus, Statfin, veronalaiset tulot.

Kuviot ja taulukot

Kuvio 1. Mediaanitulon muutos (%) edellisestä vuodesta pääkaupunkiseudulla ja koko maassa, 2006–2014

Kuvio 2. Keskimääräisten valtionveron alaisten tulojen (ml. verovapaat osingot ja korot) muutos (%) edellisestä vuodesta, 1996–2014

Kuvio 3. Keskimääräiset valtioveron alaiset tulot ikäryhmittäin ja sukupuolen mukaan Helsingissä vuonna 2014, €

Taulukko 1. Tulonsaajat ja tulot pääkaupunkiseudulla sekä koko maassa vuonna 2014

Taulukko 2. Verot ja veroluonteiset maksut Helsingissä 2000–2014, muutos edellisestä vuodesta (%) ja määrä (€) vuonna 2014

Taulukko 3. Tulonsaajien lukumäärä, verot ja veroluonteiset maksut yhteensä sekä maksajaa kohti (€) vuonna 2014

Taulukko 4. Kunnallisveron maksajat tuloluokittain Helsingissä vuonna 2005, 2007, 2009, 2010, 2012, 2013 ja 2014 sekä muutos (%) 2005–2014

Taulukko 5. Kunnallisvero-osuus ja maksajien lukumäärä tuloluokittain pääkaupunkiseudulla ja koko maassa vuonna 2014

Liitetaulukko 1. Tulonsaajien jakautuminen tuloluokkiin (%) ikäryhmittäin Helsingissä 2014

Liitetaulukko 2. Eri-ikäiset tulonsaajat tuloluokittain (%) Helsingissä 2014

Liitetaulukko 3. Tulonsaajien lukumäärä ja osuus (%) tuloluokittain Helsingissä, 2005, 2007, 2010, 2012, 2013 ja 2014

Liitetaulukko 4. Mediaanitulo ja sen muutokset edellisestä vuodesta pääkaupunkiseudulla ja koko maassa, (€ ja %) vuosina 2006–2014

Laatuseloste

Lähteet:

- Tilastokeskus, veronalaiset tulot-tilastot
- Tilastokeskus, StatFin-tilastotietokanta: Tulot ja kulutus, veronalaiset tulot
- Maksuunpanon kuntatilasto ja henkilöasiakkaiden tuloverotilasto, Verohallitus
- Aluesarjat, Helsingin kaupungin tietokeskus
- Suomen virallinen tilasto (SVT): Veronalaiset tulot [verkkojulkaisu]. ISSN=1798-3843. 2014, Pääomatulot kasvoivat ansiotuloja enemmän. Helsinki: Tilastokeskus [viitattu: 15.3.2016]. Saantitapa: http://www.stat.fi/til/tvt/2014/tvt_2014_2015-12-17_kat_001.fi.

Edelliset tiedot:

- 1) Kuvion 1. tiedot ovat vuoteen 2005 asti Verohallituksen maksuunpanon kuntatilastosta. Myöhemmissä tulotietojen vertailussa on käytetty Tilastokeskuksen Valtionveronalaiset tulot-tilaston tietoja. Niissä valtionveron alaisiin tuloihin on sisällytetty verovapaat osingot ja korot, joten vertailtavuus aiempiin vuosiin on säilynyt.

- • Tieto ei ole loogisesti mahdollinen.

Edellinen julkaisu:

Yksityishenkilöiden tulot ja verot vuonna 2013. Helsingin kaupungin tietokeskus, Tilastoja 2015:32. ISSN 1796-721X (verkossa).