



Kuva: Pekka Vuori, Jätkäsaari 2016

Rakentaminen Helsingissä 2015 sekä rakentamisen aikasarjoja

Uustuotanto ja laajennukset

2015

2000–2014

(vuosikeskiarvo)

■ Myönnetyt luvat

asuinrakentaminen, k-m ²	352 665	297 291
toimitilarakentaminen, k-m ²	291 600	268 866
asunnot, kpl	4 922	3 465

■ Aloitetut rakennukset

asuinrakentaminen, k-m ²	389 737	276 017
toimitilarakentaminen, k-m ²	292 542	229 321
asunnot, kpl	5 544	3 226

■ Valmistuneet rakennukset

asuinrakentaminen, k-m ²	272 789	286 296
toimitilarakentaminen, k-m ²	192 328	228 036
asunnot, kpl	3 718	3 335

Käyttötarkoituksen muutokset

aloitetut asunnot, kpl	423	262
valmistuneet asunnot, kpl	341	255

Taitto: Petri Berglund

Talonrakentaminen Helsingissä vuonna 2015

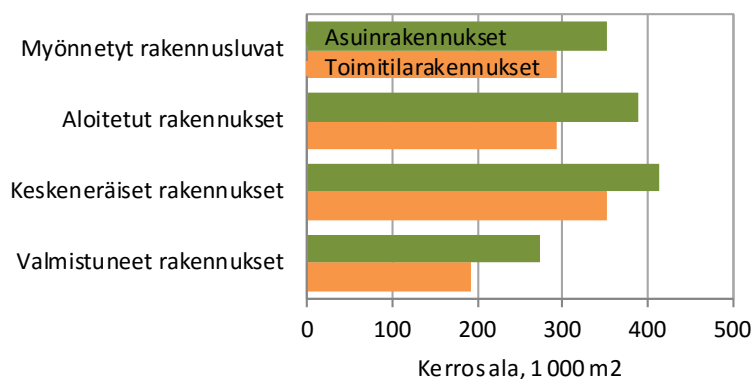
Toimitilarakentamisessa vuosi 2015 oli yksi 2010-luvun vilkkaimmista. Niin myönnettyjen rakennuslupien, aloitettujen rakennustöiden kuin valmistuneiden rakennustenkin kerrosala oli aikaisempiin 2010-luvun vuosiin verrattuna keskimääräistä korkeampi.

Myös asuinrakentamisen osalta oli vilkasta. Asuntotuotanto on 2010-luvulla ollut aikaisempiin 2000-luvun vuosiin verrattuna korkealla tasolla. Myönnettyjen rakennuslupien asuntomäärä oli korkea (5 717) varsinkin, kun uustuotannon ja laajennusten lisäksi huomioidaan käyttötarkoituksen muutokset. Aloitettujen rakennustöiden osalta vuosi 2015 oli 2000-luvun vilkkain. Kaiken kaikkiaan aloitettiin 5 967 asunnon rakentaminen. Määrä on poikkeuksellisen suuri, sillä 2000-luvun toiseksi vilkkaimpana vuotena (2011) aloitettiin noin tuhat asuntoa pienemmän asuntomäärän rakentaminen. Valmistuneiden asuntojen osalta asuntotuotannon määrä vuonna 2015 vastasi 2010-luvun tasoa. Uustuotantona, laajennuksina ja käyttötarkoituksen muutosten myötä valmistui yhteensä 4 059 asuntoa.

Myönnetyt rakennusluvut

Vuonna 2015 Helsingissä myönnettiin rakennuslupa kaiken kaikkiaan 644 265 kerrosneliömetrin rakentamiselle uustuotantona ja laajennuksina, mikä on 21 prosenttia enemmän kuin vuosina 2010–2014 keskimäärin. Myönnettyjen rakennuslupien kerrosala oli keskimääräistä suurempi erityisesti toimitilarakentamisen osalta. Toimitilarakentamiseen myönnettyjen lupien kerrosala oli 46 prosenttia suurempi kuin keskimäärin viitenä edellisenä vuotena, kun taas asuinrakentamiseen myönnettyjen lupien kerrosala oli 5 prosenttia enemmän.

Kuvio 1. Rakennustoiminta vuonna 2015, rakennusten kerrosala



Taulukko 1. Rakennustoiminta vuosina 2010–2015, uustuotanto ja laajennukset

	Yhteensä Kerrosala, m ²	Asuin- raken- nukset	Muut kuin asuin- raken- nukset	Asuntoja Lkm.
Myönnetyt rakennusluvut				
2010	629 680	377 076	252 604	4 390
2011	501 375	374 765	126 610	4 624
2012	476 843	291 476	185 367	3 286
2013	483 076	249 050	234 026	3 127
2014	579 172	381 271	197 901	5 012
2015	644 265	352 665	291 600	4 922
Aloitettut rakennukset				
2010	545 364	352 712	192 652	4 339
2011	536 405	356 721	179 684	4 438
2012	492 771	345 165	147 606	4 108
2013	384 716	272 452	112 264	3 274
2014	399 552	240 571	158 981	3 065
2015	682 279	389 737	292 542	5 544
Keskenkäsitellyt talonrakennustyöt¹				
2010	834 268	404 943	428 935	5 014
2011	837 891	475 547	361 954	5 921
2012	730 060	456 391	273 279	5 407
2013	596 726	367 131	229 205	4 323
2014	573 416	292 384	280 642	3 801
2015	767 279	414 375	352 904	5 677
Valmistuneet rakennukset				
2010	300 293	166 889	133 404	2 059
2011	537 709	294 236	243 473	3 656
2012	518 276	365 463	152 813	4 643
2013	482 074	354 923	127 151	4 320
2014	433 794	325 670	108 124	3 679
2015	465 117	272 789	192 328	3 718

¹ Vuoden viimeisenä päivänä

Toimitilarakentamiseen myönnettyjen rakennuslupien kerrosneliömäärä oli vuonna 2015 korkeimmillaan sitten vuoden 2008. Lupa myönnettiin 291 600 kerrosneliömetrin rakentamiselle uustuotantona tai laajennuksina, kun vuonna 2008 myönnettiin lupa 308 780 kerrosneliön rakentamiselle. Vuonna 2015 myönnettyjen rakennuslupien kerrosneliömetrimäärästä 55 prosenttia myönnettiin liike- ja toimistorakennusten, 38 prosenttia julkisten palvelurakennusten ja loput 7 prosenttia teollisuus-, varasto- ja muiden rakennusten rakentamiseen.

Asuinrakentamiseen myönnettyjen lupien kerrosala oli 352 665 neliometriä vuonna 2015. Määrä laski edellisvuodesta noin 28 600 neliöllä, mutta oli silti keskimääräistä 5 prosenttia korkeampi. Asuntojen määrissä tämä tarkoittaa, että vuonna 2015 myönnettiin lupa 4 922 asunnon rakentamiselle uustuotantona tai laajennuksina, mikä on pari prosenttia vähemmän kuin vuotta aikaisemmin, mutta 20 prosenttia enemmän kuin vuosina 2010–2014 keskimäärin. Lisäksi vuonna 2015 myönnettiin lupa 795 asunnon rakentamiselle käyttötarkoituksen muutosten myötä. Kaiken kaikkiaan lupa siis myönnettiin 5 717 asunnon rakentamiselle. Tämä on 5 prosenttia enemmän kuin vuotta aikaisemmin.

Aloitettut rakennustyöt

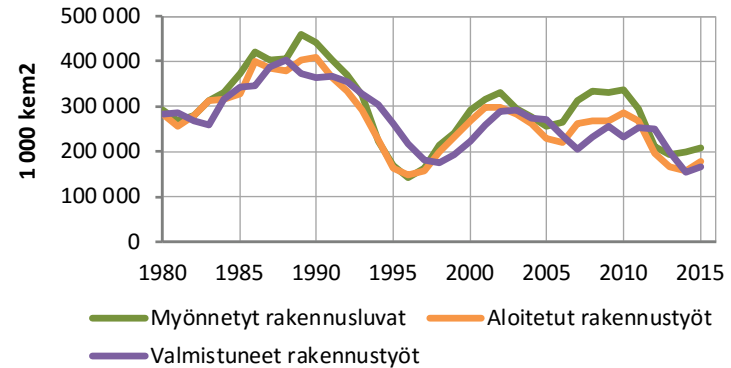
Aloitettujen rakennustöiden osalta vuosi 2015 oli 2010-luvun vilkkain ja yksi 2000-luvun vilkkaimmista. Kaiken kaikkiaan aloitettiin 682 279 kerrosneliömetrin rakentaminen uustuotantona ja laajennuksina, mikä on 45 prosenttia enemmän kuin vuosina 2010–2014 keskimäärin.

Toimitilarakentamisessa oli erityisen vilkas vuosi aloitettujen rakennustöiden osalta. Vuonna 2015 aloitettiin 292 542 kerrosneliömetrin rakentaminen toimitilarakennuksiin, mikä on 85 prosenttia enemmän kuin vuosina 2010–2014 keskimäärin. Aloitettujen rakennustöiden kerrosalasta 65 prosenttia oli liike- ja toimistorakennuksissa, 29 prosenttia julkisissa palvelurakennuksissa ja 6 prosenttia teollisuus-, varasto- ja muissa rakennuksissa.

Vuosi 2015 oli *asuinrakentamisessa* aloitettujen rakennustöiden osalta 2000-luvun vilkkain. Vuonna 2015 alettiin rakentaa 389 737 kerrosneliömetrin verran asuinrakennuksia uustuotantona tai laajennuksina, mikä on 24 prosenttia enemmän kuin vuosina 2010–2014 keskimäärin. Asuinrakentamisen vilkastuminen näkyi asuntojen määrissä voimakkaampana. Vuonna 2015 alettiin rakentaa 5 544 asuntoa uustuotantona ja laajennuksina, mikä on 44 prosenttia enemmän kuin vuosina 2010–2014 keskimäärin. Ero 2000-luvun toiseksi vilkkaimpaan vuoteen oli myös suuri: vuonna 2011 alettiin rakentaa 4 438 asuntoa. Erityisesti Jätkäsaarella vuosi 2015 oli aloitettujen rakennustöiden osalta vilkas, sillä siellä alettiin rakentaa 1 412 asuntoa eli neljäs-

osaa kaikista uustuotantona ja laajennuksina rakentamaan aloitetuista asunnoista. Uustuotantona ja laajennuksina aloitettujen asuntojen lisäksi aloitettiin Helsingissä rakentaa 423 asuntoa käyttötarkoituksen muutosten myötä. Yhteensä vuonna 2015 alettiin siis rakentaa lähes kuutta tuhatta asuntoa (5 967).

Kuvio 2. Toimitilarakentaminen, kerrosalan viiden vuoden liukuva keskiarvo, 1980–2015



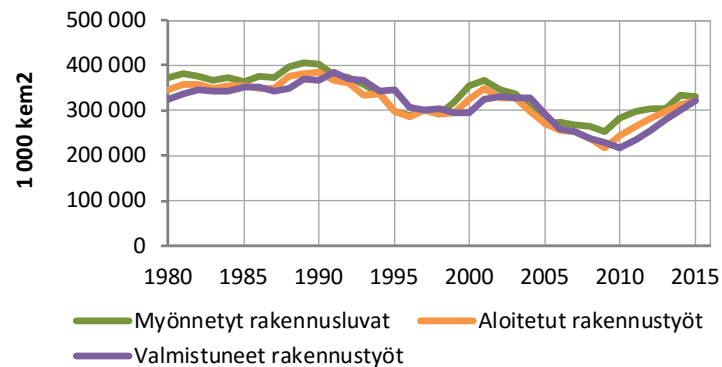
Taulukko 2. Kaikki aloitettut ja valmistuneet asunnot Helsingissä 2000–2015 (uustuotanto, laajennukset ja käyttötarkoituksen muutokset)

	Aloitettut asunnot		
	Yhteensä	Uustuotanto ja laajennukset	Käyttötarkoituksen muutokset
2000	4 099	3 989	110
2001	3 871	3 757	114
2002	3 148	2 964	184
2003	3 378	3 299	79
2004	3 317	3 209	108
2005	2 671	2 314	357
2006	3 068	2 717	351
2007	2 892	2 625	267
2008	2 483	2 184	299
2009	2 341	2 110	231
2010	4 824	4 339	485
2011	4 918	4 438	480
2012	4 258	4 108	150
2013	3 555	3 274	281
2014	3 497	3 065	432
2015	5 967	5 544	423

Keskeneräiset rakennustyöt

Keskeneräisten rakennustöiden kerrosala on aikaisemmista vuosista kasvanut. Vuoden 2015 lopussa oli kesken yhteensä 767 279 kerrosneliömetrin rakentaminen, mikä on 7 prosenttia enemmän kuin keskimäärin vuosina 2010–2014. Näistä keskeneräisten toimitilarakennusten kerrosala oli 12 prosenttia suurempi kuin viitenä edellisellä vuotena keskimäärin ollen 352 904 neliötä vuoden 2015 lopussa. Keskeneräisten asuinrakennusten kerrosala (414 375 k-m²) oli puolestaan 4 prosenttia suurempi kuin edeltävinä viitenä vuotena keskimäärin. Asuntojen määrässä ero keskimääräiseen oli kuitenkin suurempi: keskeneräisten asuntojen määrä vuoden 2015 lopussa oli 16 prosenttia suurempi kuin vuosina 2010–2014 keskimäärin. Vuoden 2015 viimeisenä päivänä oli kesken 5 677 asunnon rakentaminen uustuotantona ja laajennuksina.

Kuvio 3. Asuinrakentaminen, kerrosalan viiden vuoden liukuva keskiarvo, 1980–2015

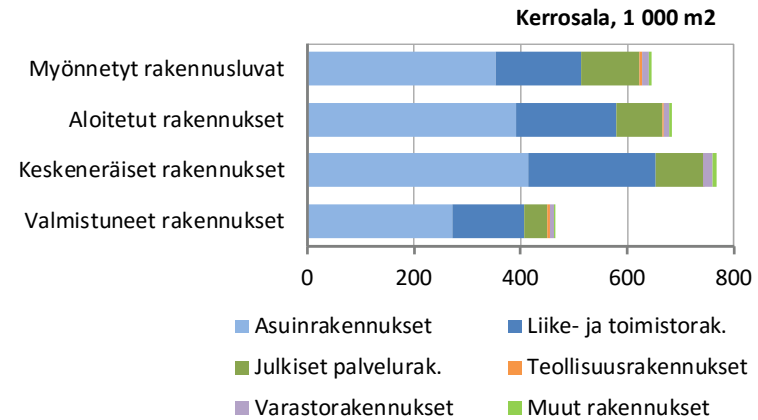


Valmistunut rakennustuotanto

Tarkasteltaessa asuin- ja toimitilarakentamista yhteensä, pysyi valmistuneen rakennustuotannon määrä vuonna 2015 samalla tasolla kuin keskimäärin viitenä edeltävänä vuotena. Vuonna 2015 valmistui yhteensä 465 117 kerrosneliömetrin verran rakennuksia. Asuin- ja toimitilarakentamisen tarkastelu erikseen osoittaa kuitenkin, että siinä missä toimitilarakennuksia valmistui keskimääräistä enemmän, valmistui asuinrakennuksia keskimääräistä vähemmän. Vuoden 2015 aikana valmistui 192 328 kerrosneliometriä toimitiloja, mikä on 26 prosenttia enemmän kuin vuosina 2010–2014 keskimäärin. Asuinrakennuksia puolestaan valmistui 272 789 kerrosneliometriä, mikä on 10 prosenttia vähemmän kuin edellisellä viitenä vuotena keskimäärin. Asuntojen lukumäärän suhteen eroa ei juurikaan ollut. Itse asiassa asuntoja valmistui prosentin verran enemmän kuin keskimäärin.

Valmistuneiden toimitilarakennusten kerrosalasta 69 prosenttia oli liike- ja toimistorakennuksissa, 22 prosenttia julkisissa palvelurakennuksissa ja 9 prosenttia teollisuus-, varasto- ja muissa rakennuksissa.

Kuvio 4. Rakentaminen käyttötarkoitukseluokittain vuonna 2015



Valmistunut asuntotuotanto

2010-luvulla Helsingin asuntotuotannon määrä on pysynyt korkealla tasolla aikaisempaan 2000-luvun vuosiin verrattuna. Helsingissä valmistui vuoden 2015 aikana 4 059 asuntoa uustuotantona, laajennuksina ja käyttötarkoituksen muutoksina, mikä vastaa 2010-luvun keskimääräistä tuotantoa. Aikaisemmin 2000-luvulla (2000–2009) valmistui keskimäärin noin 3 380 asuntoa vuodessa ja vuosina 2010–2014 keskimäärin noin 4 010 asuntoa. Uustuotantona ja laajennuksina valmistui 3 718 asuntoa vuonna 2015 ja käyttötarkoituksen muutoksen myötä 341 eli 8 prosenttia kaikista asunnoista. Osa-alueista asuntoja valmistui eniten Arabianrantaan (273 as.), Vattuniemeen (225 as.), Kalasatamaan (201 as.) ja Jätkäsaareen (193 as.).

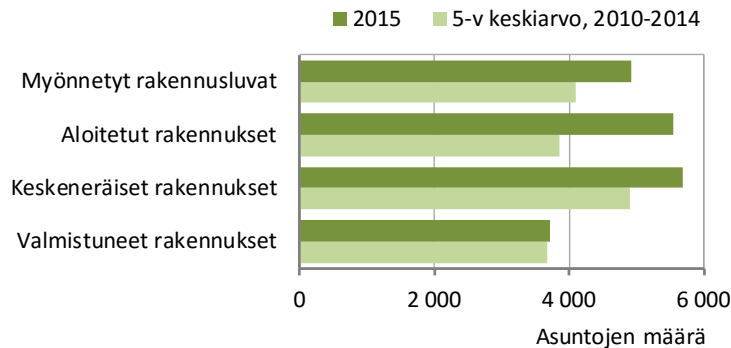
Helsingille tyypillisesti kerrostaloasuntojen osuus valmistuneista asunnoista oli suuri: 87 prosenttia. Omakotitaloasuntojen osuus valmistuneista oli 8 prosenttia ja rivitaloasuntojen 5 prosenttia. Edellä mainittuja talotyyppejä valmistui suhteellisesti saman verran kuin aikaisempina 2010-luvun vuosina keskimäärin.

Valmistuneiden asuntojen hallintaperuste

Vuonna 2015 uustuotantona ja laajennuksina valmistuneiden asuntojen hallintaperustejakauma oli edellisvuoden kaltainen. Omistusasuntojen osuus valmistuneesta tuotannosta oli 49 prosenttia, vuokra-asuntojen 39 prosenttia ja asumisoikeusasuntojen 12 prosenttia. Valmistuneiden asuntojen hallintaperustejakauma vuosina 2010–2014 keskimäärin kuvaa hyvin Helsingin koko asuntokannan hallintaperustejakaumaa: 44 prosenttia omistusasuntoja, 45 prosenttia vuokra-asuntoja ja loput asumisoikeusasuntoja.

Hitas-asuntoja valmistui 247 vuonna 2015 eli 14 prosenttia valmistuneista omistusasunnoista. Kaikista vuonna 2015 valmistuneista asunnoista niiden osuus oli 7 prosenttia.

Kuvio 5. Asuntorakentaminen vuonna 2015, asuntojen lukumäärä



ARA-asunnot

Valtion tukeman asuntotuotannon osuus vuoden aikana uustuotantona ja laajennuksina valmistuneista asunnoista on 2000-luvulla vaihdellut 18 prosentista 57 prosenttiin ja on ollut keskimäärin 35 prosenttia. Vuonna 2015 valmistuneista asunnoista 22 prosenttia oli ARA-asuntoja. Vuonna 2015 valmistui yhteensä 823 ARA-asuntoa, joista 373 oli vuokra-asuntoja ja 450 asumisoikeusasuntoja.

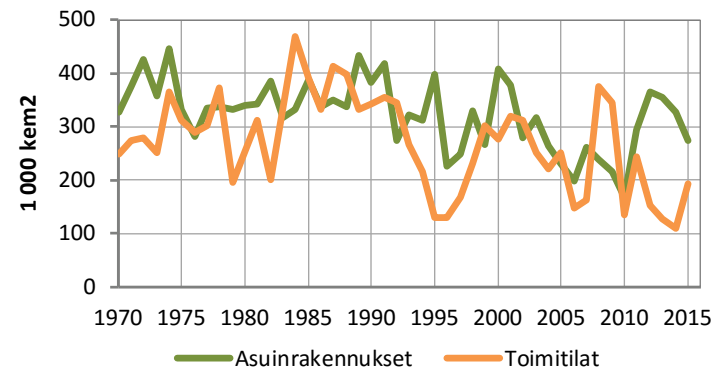
ARA-vuokra-asuntojen määrä laski niin määrällisesti kuin suhteellisestikin aikaisemmista vuosista. 2000-luvulla ainoastaan vuonna 2008 valmistui vähemmän ARA-vuokra-asuntoja (358 asuntoa). Suhteellisesti ARA-vuokra-asuntoja valmistui 2000-luvulla kaikkein vähiten vuonna 2015: kaikista valmistuneista vuokra-asunnoista 26 prosenttia oli valtion tukemaa vuokra-asuntotuotantoa. Valtion tukeman vuokra-asuntotuotannon osuus koko vuokra-asuntotuotannosta on 2010-luvulla

ollut keskimääräistä alhaisempi kuin vuosina 2000–2009. ARA-vuokra-asuntojen osuus kaikista valmistuneista vuokra-asunnoista oli keskimäärin 77 prosenttia vuosina 2000–2009 ja 54 prosenttia vuosina 2010–2014.

Taulukko 3. Valmistuneet asunnot Helsingissä 2000–2015, uustuotanto ja laajennukset sekä käyttötarkoituksen muutokset

	Valmistuneet asunnot		
	Yhteensä	Uustuotanto ja laajennukset	Käyttötarkoituksen muutokset
2000	5 098	4 853	245
2001	4 569	4 457	112
2002	3 137	3 083	54
2003	3 812	3 582	230
2004	3 218	3 134	84
2005	2 854	2 698	156
2006	2 497	2 289	208
2007	3 308	2 881	427
2008	2 787	2 451	336
2009	2 512	2 245	267
2010	2 261	2 059	202
2011	4 082	3 656	426
2012	5 175	4 643	532
2013	4 556	4 320	236
2014	3 985	3 679	306
2015	4 059	3 718	341

Kuvio 6. Valmistunut rakennustuotanto vuosina 1970–2015



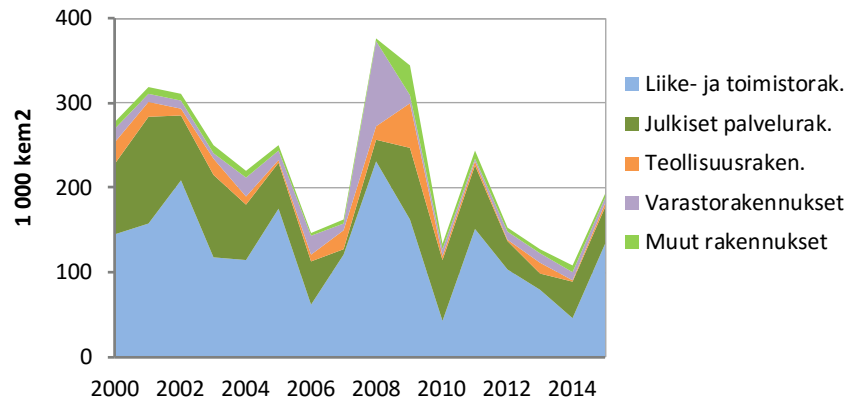
Kaupungin rakennuttamat asunnot

Helsingin asuntotuotantotoimiston tuottamia asuntoja valmistui vuonna 2015 yhteensä 522, mikä on noin puolet kahteen edelliseen vuoteen verrattuna ja 14 prosenttia vuoden 2015 asuntotuotannosta (uustuotanto ja laajennukset). Vuosina 2010–2014 kaupungin rakennuttaman asuntotuotannon osuus oli keskimäärin 19 prosenttia.

Valmistuneiden asuntojen huoneistotyyppi ja keskikoko

2010-luvun asuntotuotannolle tyypilliseen tapaan vuonna 2015 valmistuneissa asunnoissa oli suhteellisesti enemmän pieniä asuntoja kuin aikaisemmin 2000-luvulla. Kun vuonna 2015 yksiöiden ja kaksioiden osuus valmistuneista uustuotannon ja laajennusten asunnoista oli 56 prosenttia ja keskimäärin 54 prosenttia vuosina 2010–2014, oli pienten asuntojen osuus valmistuneista asunnoista keskimäärin 48 prosenttia vuosina 2000–2009. Vuosien välillä suurimmat erot ovat pienten ja suurten asuntojen suhteellisissa osuuksissa. Valmistuneiden kolmioiden osuus sen sijaan pysyy vuodesta toiseen lähellä keskimääräistä. Kolmioiden osuus valmistuneista asunnoista oli 27 prosenttia vuonna 2015 ja sekä vuosina 2010–2014 että vuosina 2000–2009 keskimäärin 26 prosenttia. Suurten, vähintään neljän huoneen asuntojen, osuus valmistuneista asunnoista on puolestaan ollut pienempi 2010-luvulla kuin sitä edellisenä kymmenenä vuotena. Vuonna 2015 suuria asuntoja oli 17 prosenttia valmistuneista asunnoista, vuosina 2010–2014 niiden keskimääräinen osuus oli 20 prosenttia ja vuosina 2000–2009 puolestaan 26 prosenttia.

Kuvio 7. Toimitilarakentaminen käyttötarkoituksittain 2000–2015



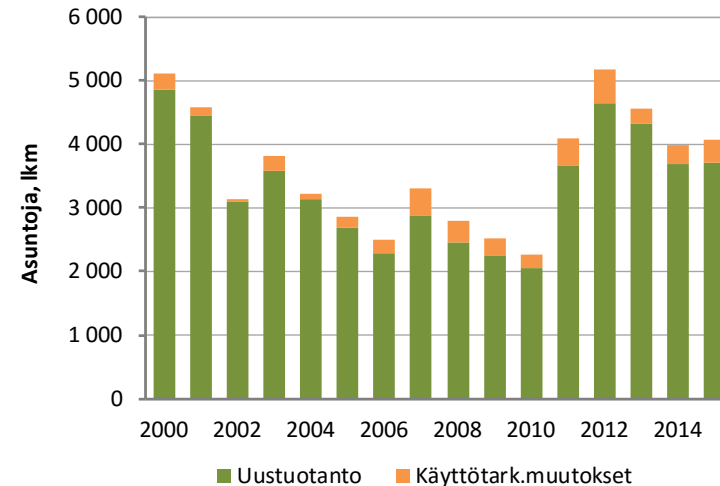
Vuonna 2015 valmistuneiden asuntojen keskikoko oli 65,5 m². Siinä missä pieniä asuntoja on valmistunut suhteellisesti enemmän 2010-luvulla, myös niiden keskikoko on ollut keskimääräistä pienempi. Vuosina 2010–2014 asuntojen keskikoko oli 65,0–72,5 neliometriä vuodesta riippuen, kun taas vuosina 2000–2009 niiden keskikoko oli 68,2–81,0 neliometriä vuodesta riippuen.

Omistusasunnot olivat kooltaan suurempia ja vuokra-asunnot pienempiä. Vuonna 2015 valmistuneiden omistusasuntojen keskikoko oli 76,1 m² ja vuokra-asuntojen 50,7 m². Asumisoikeusasuntojen keskikoko oli puolestaan 69,7 m². Omistusasuntojen keskikokoa kasvattavat omakotitalot, jotka usein ovat omistusasuntoja. Kerrostaloasuntojen keskikoko oli 59,6 m², rivitaloasuntojen 89,4 m² ja omakotitalojen 118,1 m².

Erityisryhmien asunnot

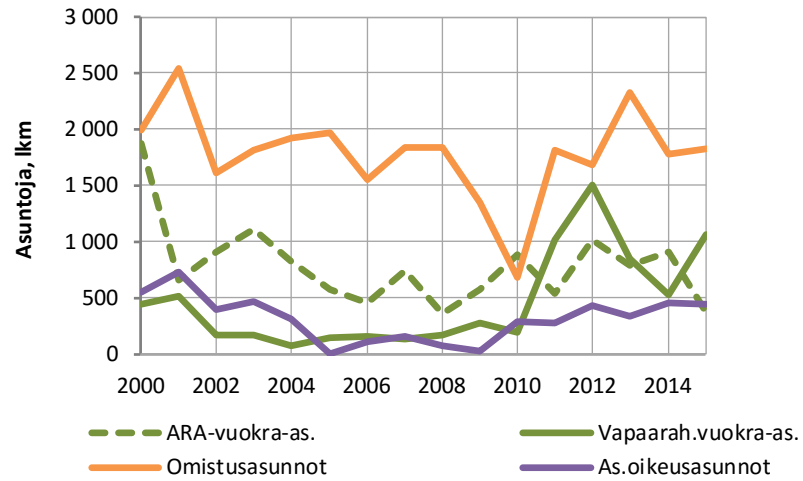
Vuonna 2015 valmistui 268 erityisryhmien asuntoa uustuotantona tai laajennuksina, mikä on 7 prosenttia vastaavista valmistuneista asunnoista. Näistä 183 oli valtion tukeaa tuotantoa. Opiskelija- ja nuorisoasuntoja valmistui 102, vanhusten asuntoja 152 ja muille ryhmille tarkoitettuja asuntoja 14. Vanhuksille tarkoitetuista asunnoista valtion tukea sai 67 asuntoa. Kaikki opiskelijoille ja nuorisolle sekä muille ryhmille rakennetut asunnot olivat ARA-tuotantoa.

Kuvio 8. Valmistuneet asunnot vuosina 2000–2015, sisältää uustuotannon ja käyttötarkoituksen muutokset

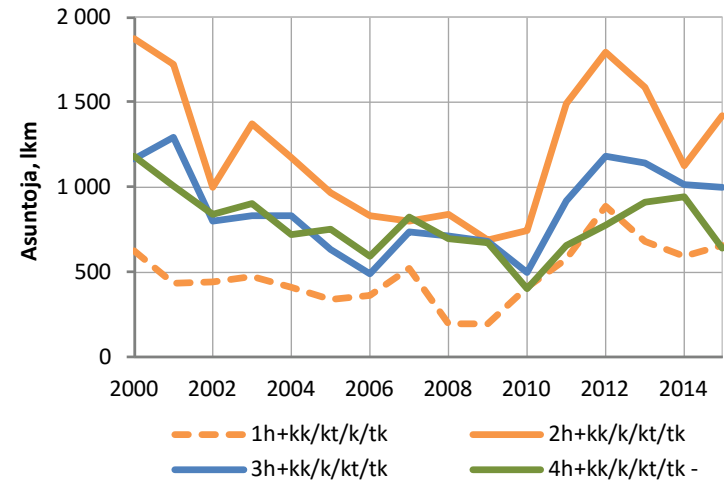


RAKENTAMINEN HELSINGISSÄ 2015 SEKÄ RAKENTAMISEN AIKASARJOJA

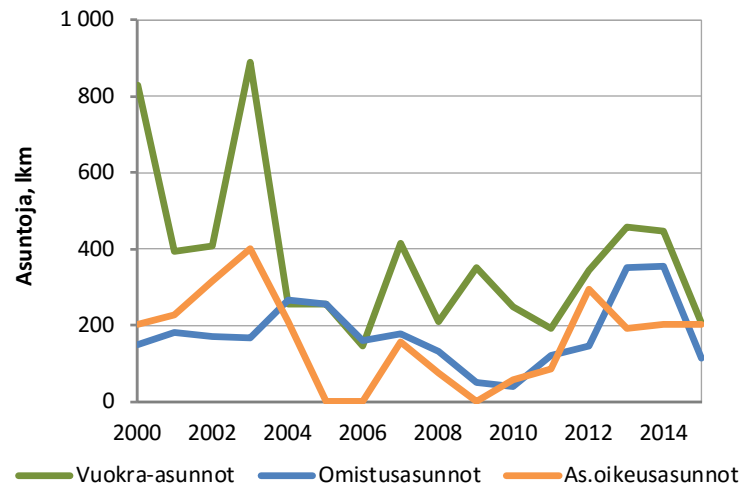
Kuvio 9. Valmistuneet asunnot hallintaperusteen mukaan 2000–2015



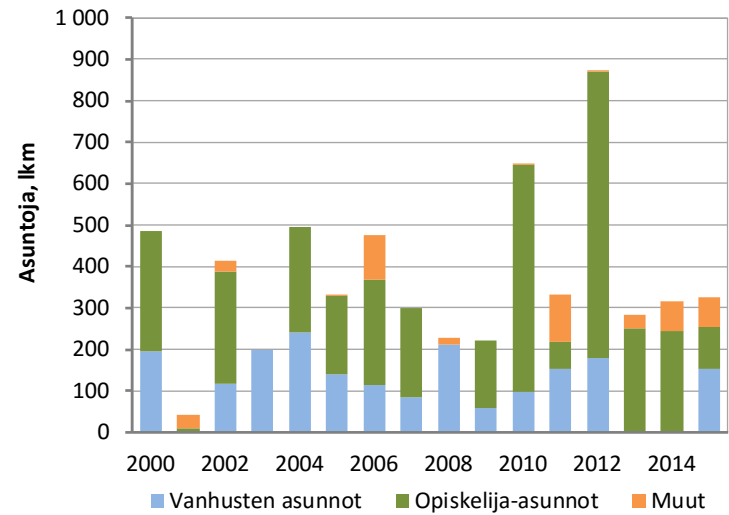
Kuvio 11. Valmistuneet asunnot huoneistotyyppin mukaan 2000–2015



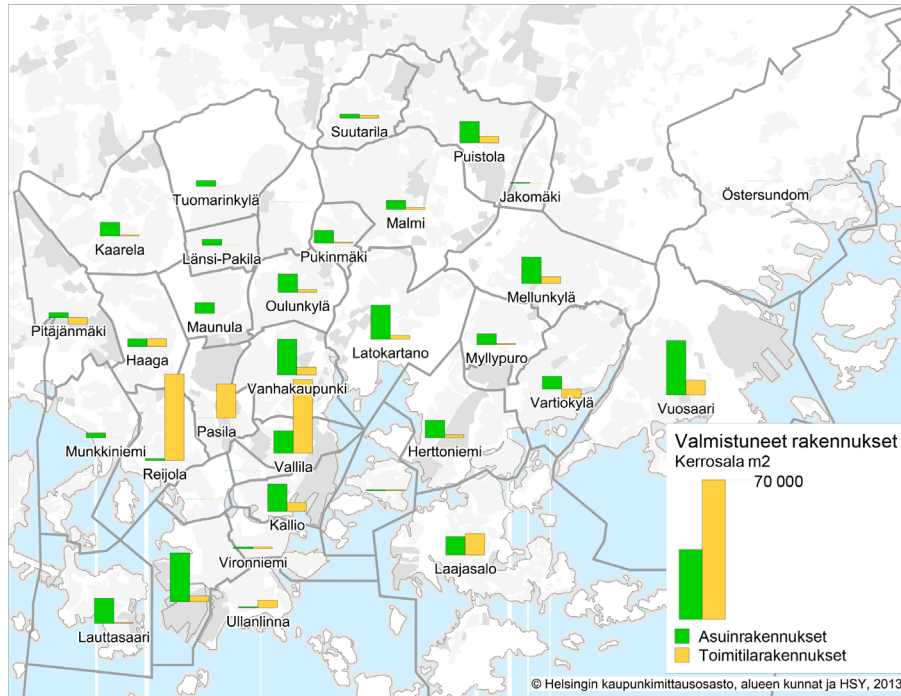
Kuvio 10. Valmistunut kaupungin rakentama asuntotuotanto hallintaperusteen mukaan vuosina 2000–2015



Kuvio 12. Erityisryhmille suunnattu asuntotuotanto vuosina 2000–2015



Kuvio 13. Valmistuneiden rakennusten kerrosala peruspiireittäin vuonna 2015



Taulukkoluetelo

Aikasarjataulukot ovat julkaisun liitteenä Excel-tiedostoina. Kaikilla selaimilla ne eivät välttämättä näy. Taulukot saa myös tietokeskuksesta puh. 09 310 36377.

- Taulukko 1. Valmistuneiden rakennusten kerrosala rakennuksen käyttötarkoituksen mukaan 1970–2015
- Taulukko 2. Valmistuneiden rakennusten kerrosala rakennuksen käyttötarkoituksen mukaan 2000–2015, yksityiskohtaisempi käyttötarkoituseritys
- Taulukko 3. Valmistuneet asunnot Helsingissä talotyyppin mukaan 1971–2015, erikseen ARA-tuotanto
- Taulukko 4. Valmistuneet asunnot huoneistotyyppin mukaan Helsingissä 2000–2015, erikseen ARA-tuotanto
- Taulukko 5. Valmistuneet asunnot hallintaperusteen ja rahoituksen mukaan 1981–2015
- Taulukko 6. Kaupungin rakennuttama asuntotuotanto rahoitusmuodon ja hallintaperusteen mukaan 1971–2015, vertailuna koko asuntotuotanto
- Taulukko 7. Käyttötarkoituksen muutokset: uudet asunnot, vertailutietona uus-tuotanto ja laajennusrakentaminen 2000–2015
- Taulukko 8. Valmistuneet asunnot 2000–2015, uustuotanto ja käyttötarkoituksen muutokset. Eriksen erityisryhmille suunnatut asunnot
- Taulukko 9. Valmistuneet erityisryhmien asunnot rahoituksen mukaan vuosina 2000–2015, vertailuna koko asuntotuotanto
- Taulukko 10. Rakennustoiminta Helsingissä (myönnettyt luvat, aloitetut ja valmistuneet rakennukset) vuosina 1976–2015
- Taulukko 11. Valmistuneet asunnot huoneistotyyppin, rahoituksen ja hallintaperusteen mukaan vuonna 2015, erikseen kaupungin rakennuttamat asunnot
- Taulukko 12. Valmistuneet rakennukset ja niiden kerrosala (k-m²) rakennuksen pääkäyttötarkoituksen mukaan osa-alueittain vuonna 2015

Käsitteet ja määritelmät

Aineisto pohjautuu Helsingin kuntarekisterin rakennusvalvontaosasta poimituihin tietoihin luvanvaraisesta rakentamisesta. Uudisrakentamista koskevat tiedot sisältävät uusien rakennusten lisäksi tiedot rakennusten laajennuksista (rakennustoimenpiteet 1 ja 2). Julkaisussa on myös esitetty tietoja rakennusten ja asuntojen käyttötarkoituksen muutoksiin liittyvästä asuntorakentamisesta (rakennustoimenpiteet 3 ja 4).

ARA-lyhennettä käytetään tilastoissa valtion tukemasta asuntotuotannosta, johon on luettu mukaan valtion pitkällä korkotuella ja aravalainalla (ei käytössä vuoden 2007 jälkeen) rahoitetut asunnot. Valtion lyhyellä korkotuella rahoitetut ns. välimallin vuokra-asunnot on luokiteltu vapaarahoitteisiksi asunnoiksi.

Eriyisryhmien asunnot (jotka on varattu vain jonkun tietyn ryhmän käyttöön) on luokiteltu nuoriso- ja opiskelija-asuntoihin, vanhusten asuntoihin ja luokkaan muut (esim. kehitysvammaiset, mielenterveyskuntoutujat, pitkäaikaisasunnottomat). Eriyisryhmien asuntoja on myös valmistunut asuntola- ja laitusrakennusten käyttötarkoitukseluokkaan kuuluvina. Rakennusvalvonnan rekisteriin näitä asuntoja ei ole kuitenkaan luokiteltu asunnoiksi, joten ko. rakennuksiin valmistuneet asunnot eivät ole mukana valmistuneiden asuntojen tilastossa. Myöskään tavanomaisen asuintalohankkeen yhteyteen rakennettuja erityisryhmien asuntoja ei rakennusvalvonnan rekisteritietojen perusteella voida ko. ryhmään kuuluvina erillisinä asuntoina identifioida eikä tilastoida.

Rakennuksen käyttötarkoitus määräytyy sen mukaan, mihin suurinta osaa rakennuksen kerrosalasta käytetään. Tilastossa on käytetty seuraavia yhdistettyjä pääryhmiä:

- Asuinrakennukset
- Liike- ja toimistorakennukset, johon kuuluvat
 - Liikerakennukset
 - Toimistorakennukset
 - Liikenteen rakennukset
- Julkiset palvelurakennukset, johon kuuluvat
 - Hoitoalan rakennukset
 - Kokoontumisrakennukset
 - Opetusrakennukset
 - Palo- ja pelastustoimen rakennukset
- Teollisuusrakennukset
- Varastorakennukset
- Muut rakennukset

Taulukko 1. Valmistuneiden rakennusten kerrosala rakennuksen pääkäyttötarkoituksen mukaan 1970–2015

	Kaikki rakennukset yhteensä kerrosala, m ²	Asuinrakennukset	Muut kuin asuinrakennukset	Liike- ja toimistorakennukset	Julkiset ¹⁾ palvelurakennukset	Teollisuusrakennukset	Varastorakennukset	Muut rakennukset
1970	573 782	326 145	247 637	72 438	36 988	28 431	85 667	24 113
1971	647 469	374 612	272 857	52 319	62 626	36 877	86 812	34 223
1972	704 427	425 359	279 068	86 024	67 263	89 268	31 766	4 747
1973	608 505	357 980	250 525	97 035	25 349	68 324	42 718	17 099
1974	811 132	445 602	365 530	99 992	46 604	111 851	64 621	42 462
1975	641 889	331 342	310 547	113 106	23 964	88 649	54 640	30 188
1976	571 227	281 289	289 938	105 989	44 668	69 397	30 177	39 707
1977	634 649	334 392	300 257	122 346	18 024	98 588	32 227	29 072
1978	708 884	335 699	373 185	122 501	93 942	98 778	19 873	38 091
1979	526 458	332 000	194 458	59 475	62 638	38 398	12 141	21 806
1980	593 541	338 993	254 548	73 152	61 421	61 849	20 691	37 435
1981	651 983	341 544	310 439	149 844	40 585	32 920	38 231	48 859
1982	584 771	384 433	200 338	55 882	10 530	68 942	16 946	48 038
1983	650 081	316 527	333 554	88 073	56 752	80 855	49 487	58 387
1984	800 841	331 845	468 996	235 782	38 699	102 754	31 082	60 679
1985	778 128	386 959	391 169	187 624	42 234	79 051	41 347	40 913
1986	668 116	336 935	331 181	103 456	74 421	66 596	36 125	50 583
1987	760 410	348 590	411 820	157 246	46 721	116 924	41 040	49 889
1988	734 186	336 249	397 937	193 291	54 006	59 093	55 530	36 017
1989	764 998	433 625	331 373	105 417	62 908	107 241	18 215	37 592
1990	723 563	381 590	341 973	47 322	61 414	116 731	33 949	82 557
1991	772 000	416 597	355 403	87 764	58 927	139 073	26 375	43 264
1992	618 014	273 202	344 812	186 898	59 210	45 999	7 918	44 787
1993	588 549	322 401	266 148	54 951	76 294	93 043	8 161	33 699
1994	527 521	312 691	214 830	19 463	51 825	101 921	8 142	33 479
1995	525 734	397 199	128 535	14 389	73 268	9 946	7 184	23 748
1996	356 165	226 342	129 823	54 836	28 268	10 696	13 808	22 215
1997	416 384	247 865	168 519	25 150	66 617	32 319	15 178	29 255
1998	559 664	329 684	229 980	81 906	40 338	54 548	15 855	37 333
1999	567 883	265 613	302 270	122 348	66 223	48 884	26 038	38 777
2000	684 679	407 891	276 788	144 804	82 614	26 267	15 688	7 415
2001	697 636	378 117	319 519	158 365	125 698	17 171	9 983	8 302
2002	589 332	278 704	310 628	208 000	77 596	7 960	10 080	6 992
2003	565 506	315 910	249 596	117 751	97 404	19 702	6 116	8 623
2004	483 942	264 274	219 668	114 120	65 410	9 531	22 853	7 754
2005	479 355	229 517	249 838	175 924	53 580	3 557	10 874	5 903
2006	346 097	198 914	147 183	62 162	50 933	8 558	22 495	3 035
2007	422 096	260 367	161 729	121 302	5 532	22 595	7 741	4 559
2008	613 035	237 324	375 711	230 841	26 379	15 707	100 017	2 767
2009	561 160	216 245	344 915	162 814	84 153	52 076	9 506	36 366
2010	300 293	166 889	133 404	43 084	72 320	3 394	8 876	5 730
2011	537 709	294 236	243 473	151 670	75 405	3 867	2 741	9 790
2012	518 276	365 463	152 813	103 085	34 269	1 526	9 016	4 917
2013	482 074	354 923	127 151	78 762	19 488	13 771	11 341	3 789
2014	433 794	325 670	108 124	45 933	43 093	1 767	9 768	7 563
2015	465 117	272 789	192 328	132 558	42 806	5 114	7 357	4 493

Huom: Ennen vuotta 1981 muut kuin asuinrakennusten kerrosala on laskettu uuden (1981) voimaan tulleen käyttötarkoitukseluokituksen mukaisiksi.

¹⁾ Luokituksen muutos v. 2000 alusta

RAKENTAMINEN HELSINGISSÄ 2015 SEKÄ RAKENTAMISEN AIKASARJOJA

Taulukko 2. Valmistuneiden rakennusten kerrosala rakennuksen käyttötarkoituksen mukaan 2000–2015, yksityiskohtaisempi käyttötarkoitukseluokitus

	2000	2001	2002	2003	2004	2005	2006	2007	2008	2009	2010	2011	2012	2013	2014	2015
	k-m ²															
Kaikki rakennukset	684 679	697 636	589 332	565 506	483 942	479 355	346 097	422 096	613 035	561 160	300 293	537 709	518 276	482 074	433 794	465 117
Asuinrakennukset	407 891	378 117	278 704	315 910	264 274	229 517	198 914	260 367	237 324	216 245	166 889	294 236	365 463	354 923	325 670	272 789
Vapaa-ajan asuinrakennukset	.	120	9	147	76	145	113	282	.	40	288	90	104	105	.	120
Toimitilarakennukset	276 788	319 399	310 619	249 449	219 592	249 693	147 070	161 447	375 711	344 875	133 116	243 383	152 709	127 046	108 124	192 328
Liikerakennukset	36 026	14 005	15 345	39 416	5 550	133 163	10 989	22 920	18 252	41 843	11 853	71 382	20 028	23 252	8 824	7 102
Toimistorakennukset	84 669	108 351	143 117	51 105	93 454	32 211	13 684	39 282	174 365	60 836	13 610	30 539	60 217	28 345	33 511	75 855
Liikenteen rakennukset	24 109	36 009	49 538	27 230	15 116	10 550	37 489	59 100	38 224	60 135	17 621	49 749	22 840	27 165	3 598	49 601
Hoitoalan rakennukset	8 134	13 704	21 302	32 075	4 356	2 799	11 448	175	3 924	33 978	34 181	6 206	8 170	9 652	22 677	17 656
Kokoontumisrakennukset	17 635	29 535	28 762	14 791	2 053	2 205	9 904	2 288	7 591	32 273	28 746	63 096	22 219	1 403	4 756	420
Opetusrakennukset	30 298	82 283	24 139	50 517	58 978	48 391	25 874	3 069	14 419	17 722	2 670	6 081	3 559	8 358	15 643	24 689
Teollisuusrakennukset	26 267	17 171	7 960	19 702	9 531	3 557	8 558	22 595	15 707	52 076	3 394	3 867	1 526	13 771	1 767	5 114
Varastorakennukset	15 688	9 983	10 080	6 116	22 853	10 874	22 495	7 741	100 017	9 506	8 876	2 741	9 016	11 341	9 768	7 357
Palo- ja pelastustoimen rak.	26 547	176	3 393	21	23	185	3 707	.	445	180	6 723	22	321	75	17	41
Maatalousrakennukset	961	.	170	112	99	26	.	535	.	251	323	.	1 088	87	2 744	.
Muut rakennukset	6 454	8 182	6 813	8 364	7 579	5 732	2 922	3 742	2 767	36 075	5 119	9 700	3 725	3 597	4 819	4 373

RAKENTAMINEN HELSINGISSÄ 2015 SEKÄ RAKENTAMISEN AIKASARJOJA

Taulukko 4. Valmistuneet asunnot huoneistotyyppin mukaan Helsingissä 2000–2015, erikseen ARA-tuotanto

	Valmistuneet asunnot Yhteensä, kpl	Keski- koko, m ²	Huoneistotyyppi					
			1h+kk/k/kt/tk kpl	2h+kk/k/kt/tk kpl	3h+kk/k/kt/tk kpl	4h+kk/k/kt/tk kpl	5h+kk/k/kt/tk kpl	6h+kk/k/kt/tk kpl
Kaikki yhteensä								
2000	4 853	68,2	629	1 875	1 170	856	280	43
2001	4 457	69,6	434	1 723	1 291	690	243	76
2002	3 083	73,7	442	997	799	586	198	61
2003	3 582	71,3	475	1 372	834	572	255	74
2004	3 134	69,6	409	1 172	830	490	178	55
2005	2 697	72,8	344	966	632	510	180	65
2006	2 289	70,4	367	832	492	406	141	51
2007	2 881	74,1	520	804	734	575	184	64
2008	2 451	81,0	202	842	712	502	129	64
2009	2 245	79,4	202	688	679	446	162	68
2010	2 059	68,2	411	747	500	246	122	33
2011	3 656	65,7	580	1 495	922	447	158	54
2012	4 643	65,0	885	1 796	1 183	540	165	74
2013	4 320	68,6	681	1 587	1 142	668	197	45
2014	3 679	72,5	592	1 129	1 014	672	224	48
2015	3 718	65,5	655	1 421	997	454	149	42
ARA-asunnot								
2000	2 656	62,2	435	1 118	592	407	100	4
2001	1 536	65,8	162	597	425	269	75	8
2002	1 364	61,5	341	472	277	209	58	7
2003	1 886	64,2	282	796	446	274	75	13
2004	1 474	59,8	264	622	375	176	34	3
2005	660	52,4	224	263	124	40	8	1
2006	574	51,8	219	212	79	52	6	6
2007	899	54,0	388	246	159	81	19	6
2008	432	64,8	61	192	137	38	-	4
2009	614	64,7	140	193	174	92	15	-
2010	1 178	57,3	374	416	253	100	33	2
2011	820	57,3	175	348	150	125	19	3
2012	1 453	55,8	407	570	310	145	20	1
2013	1 141	61,3	257	439	254	170	18	3
2014	1 371	60,4	355	472	336	189	17	2
2015	823	60,7	147	312	260	91	13	-

RAKENTAMINEN HELSINGISSÄ 2015 SEKÄ RAKENTAMISEN AIKASARJOJA

Taulukko 7. Käyttötarkoituksen muutokset: uudet asunnot, vertailutietona uustuotanto ja laajennusrakentaminen 2000–2015

	Käyttötarkoituksen muutokset								Uustuotanto ja laajennusrakentaminen							
	Asuntoja	Asuntojen keskikoko	1h+	2h+	3h+	4h+	5h+	6h+	Asuntoja	Asuntojen keskikoko	1h+	2h+	3h+	4h+	5h+	6h+
	kpl	m ² /asunto	kk/k/kt/tk	kk/k/kt/tk	kk/k/kt/tk	kk/k/kt/tk	kk/k/kt/tk	kk/k/kt/tk	kpl	m ² /asunto	kk/k/kt/tk	kk/k/kt/tk	kk/k/kt/tk	kk/k/kt/tk	kk/k/kt/tk	kk/k/kt/tk
2000	245	61,2	37	144	38	23	1	2	4 853	68,2	629	1 875	1 170	856	280	43
2001	112	64,7	32	36	33	8	2	1	4 457	69,6	434	1 723	1 291	690	243	76
2002	54	76,3	24	18	5	1	3	3	3 083	73,7	442	997	799	586	198	61
2003	230	71,2	78	75	35	23	9	10	3 582	71,3	475	1 372	834	572	255	74
2004	84	80,2	24	22	15	17	4	2	3 134	69,6	409	1 172	830	490	178	55
2005	156	59,8	67	57	13	7	9	3	2 697	72,8	344	966	632	510	180	65
2006	208	73,3	44	91	34	25	12	2	2 289	70,4	367	832	492	406	141	51
2007	427	68,4	128	169	81	36	9	4	2 881	74,1	520	804	734	575	184	64
2008	336	81,4	94	104	79	28	22	9	2 451	81,0	202	842	712	502	129	64
2009	267	87,9	82	68	60	33	14	10	2 245	79,4	202	688	679	446	162	68
2010	202	79,5	58	70	37	23	5	9	2 059	68,2	411	747	500	246	122	33
2011	426	62,0	114	195	78	29	5	5	3 656	65,7	580	1 495	922	447	158	54
2012	532	56,7	188	211	82	35	13	3	4 643	65,0	885	1 796	1 183	540	165	74
2013	236	60,4	72	108	33	14	4	5	4 320	68,6	681	1 587	1 142	668	197	45
2014	306	62,1	122	105	49	23	5	2	3 679	72,5	592	1 129	1 014	672	224	48
2015	341	64,0	120	130	54	18	17	2	3 718	65,5	655	1 421	997	454	149	42

RAKENTAMINEN HELSINGISSÄ 2015 SEKÄ RAKENTAMISEN AIKASARJOJA

Taulukko 8. Valmistuneet asunnot 2000–2015, uustuotanto ja käyttötarkoituksen muutokset. Erikseen erityisryhmille suunnatut asunnot

	Valmistuneet uustuotannon ja laajennusrakentamisen asunnot			Käyttötarkoituksen muutokset, uudet asunnot (eivät sisälly valmistuneisiin uusiin asuinhuoneistoihin)			Erityisryhmien asunnot ¹⁾ yhteensä (mukana valmistuneissa, uusissa asunnoissa)		
	Asunnot yhteensä lkm	Huoneisto-ala m ²	Keski-pinta-ala m ²	Asunnot yhteensä lkm	Huoneisto-ala m ²	Keski-pinta-ala m ²	Asunnot yhteensä lkm	Huoneisto-ala m ²	Keski-pinta-ala m ²
2000	4 853	330 774	68,2	245	14 982	61,2	486	19 779	40,7
2001	4 457	310 294	69,6	112	7 244	64,7	42	2 073	49,4
2002	3 083	227 095	73,7	54	4 121	76,3	414	19 077	46,0
2003	3 582	255 262	71,3	230	16 386	71,2	197	8 821	44,8
2004	3 134	217 970	69,6	84	6 735	80,2	495	24 190	48,8
2005	2 698	200 208	74,2	156	9 335	59,8	330	13 082	42,6
2006	2 289	163 433	71,4	208	15 245	73,3	477	22 042	44,5
2007	2 881	215 458	74,8	427	29 186	68,4	300	11 126	37,1
2008	2 451	198 464	81,0	336	27 334	81,4	227	13 653	60,1
2009	2 245	178 277	79,4	267	23 457	87,9	222	10 033	45,2
2010	2 059	140 215	68,1	202	16 054	79,5	648	28 332	43,7
2011	3 656	240 175	65,7	426	26 397	62,0	333	13 245	39,8
2012	4 643	301 563	65,0	532	30 144	56,7	872	35 071	40,2
2013	4 320	296 490	68,6	236	14 266	60,4	284	10 859	38,2
2014	3 679	266 608	72,5	306	18 991	62,1	316	11 153	35,3
2015	3 718	243 619	65,5	341	21 836	64,0	268	10 673	39,8

¹⁾Erityisryhmien asunnoiksi on määritelty sellaisten rakennusten asunnot, jotka on varattu pelkästään jonkin ryhmän käyttöön (esim. nuoriso, opiskelija, mielenterveyskuntoutujat, vanhukset).

RAKENTAMINEN HELSINGISSÄ 2015 SEKÄ RAKENTAMISEN AIKASARJOJA

Taulukko 9. Valmistuneet erityisryhmien asunnot rahoituksen mukaan vuosina 2000–2015, vertailuna koko asuntotuotanto

	Asunnot			Opiskelija-/nuorisoasunnot			Vanhusten asunnot			Muut Yht.	Asuntotuotanto	
	Yht.	ARA- tuotanto	Vapaa- rahoitt.	Yht.	ARA- tuotanto	Vapaa- rahoitt.	Yht.	ARA- tuotanto	Vapaa- rahoitt.		Yht.	ARA- tuotanto
2000	486	398	88	290	290	-	196	108	88	-	4 853	2 656
2001	42	42	-	10	10	-	-	-	-	32	4 457	1 536
2002	414	332	82	271	271	-	118	36	82	25	3 083	1 364
2003	197	142	55	-	-	-	197	142	55	-	3 582	1 886
2004	495	380	115	254	254	-	241	126	115	-	3 134	1 474
2005	330	118	212	190	79	111	139	39	100	1	2 698	660
2006	477	315	162	255	205	50	114	2	112	108	2 289	574
2007	300	210	90	216	155	61	84	55	29	-	2 881	899
2008	227	15	212	-	-	-	210	-	210	17	2 451	432
2009	222	164	58	164	164	-	58	-	58	-	2 245	614
2010	648	610	38	547	547	-	97	59	38	4	2 059	1 178
2011	333	333	-	65	65	-	153	153	-	115	3 656	820
2012	872	646	226	692	467	225	179	179	-	1	4 643	1 453
2013	284	237	47	249	222	27	-	-	-	35	4 320	1 141
2014	316	316	-	245	245	-	-	-	-	71	3 679	1 371
2015	268	183	85	102	102	-	152	67	85	14	3 718	823

RAKENTAMINEN HELSINGISSÄ 2015 SEKÄ RAKENTAMISEN AIKASARJOJA

Taulukko 10. Rakennustoiminta (myönnetty luvat, aloitetut ja valmistuneet rakennukset) Helsingissä vuosina 1976–2015

	Myönnetty rakennusluvat			Aloitettut rakennukset			Valmistuneet rakennukset		
	Yhteensä	Asuin-rakennukset	Muut kuin asuin-rakennukset	Yhteensä	Asuin-rakennukset	Muut kuin asuin-rakennukset	Yhteensä	Asuin-rakennukset	Muut kuin asuin-rakennukset
	Kerrosala, m ²								
1976	679 614	294 605	385 009	558 376	318 514	239 862	571 227	281 289	289 938
1977	787 735	404 062	383 673	682 101	333 640	348 461	634 649	334 392	300 257
1978	529 832	358 147	171 685	553 775	370 636	183 139	708 884	335 699	373 185
1979	633 709	347 906	285 803	666 603	327 890	338 713	526 458	332 000	194 458
1980	698 414	459 185	239 229	678 494	377 460	301 034	593 541	338 993	254 548
1981	604 129	344 289	259 840	475 847	372 737	103 110	651 854	341 415	310 439
1982	809 213	361 707	447 506	810 430	335 705	474 725	583 856	384 272	199 584
1983	652 822	314 635	338 187	672 578	325 491	347 087	650 075	316 521	333 554
1984	744 845	379 806	365 039	700 880	355 230	345 650	808 829	331 845	476 984
1985	883 296	423 574	459 722	747 538	384 367	363 171	778 315	387 146	391 169
1986	890 588	403 873	486 715	818 415	348 125	470 290	668 124	336 943	331 181
1987	718 126	348 428	369 698	722 307	323 152	399 155	760 500	348 590	411 910
1988	775 112	427 228	347 884	776 040	461 619	314 421	734 186	336 249	397 937
1989	1 058 442	417 908	640 534	859 612	389 356	470 256	764 998	433 625	331 373
1990	767 238	411 148	356 090	781 815	396 649	385 166	723 563	381 590	341 973
1991	579 484	281 583	297 901	518 325	264 404	253 921	772 000	416 597	355 403
1992	527 596	326 919	200 677	530 905	289 570	241 335	618 014	273 202	344 812
1993	481 338	352 415	128 923	432 222	328 559	103 663	588 549	322 401	266 148
1994	449 523	314 016	135 507	546 663	406 035	140 628	527 521	312 691	214 830
1995	302 197	218 981	83 216	279 282	196 483	82 799	525 734	397 199	128 535
1996	394 577	229 047	165 530	388 511	211 261	177 250	356 165	226 342	129 823
1997	693 298	394 048	299 250	649 658	366 401	283 257	416 384	247 865	168 519
1998	699 127	305 854	393 273	587 109	276 765	310 344	559 664	329 684	229 980
1999	715 950	448 826	267 124	719 726	418 990	300 736	567 883	265 613	302 270
2000	728 641	397 745	330 896	619 524	345 666	273 858	684 679	407 891	276 788
2001	572 784	280 976	291 808	652 054	338 345	313 709	697 636	378 117	319 519
2002	674 719	297 574	377 145	550 466	257 954	292 512	589 332	278 704	310 628
2003	464 781	255 806	208 975	511 814	277 462	234 352	565 506	315 910	249 596
2004	471 242	296 696	174 546	461 984	271 319	190 665	483 942	264 274	219 668
2005	441 242	219 767	221 475	325 357	212 444	112 913	479 355	229 517	249 838
2006	645 530	304 505	341 025	527 925	261 509	266 416	346 097	198 914	147 183
2007	870 376	256 219	614 157	751 929	241 821	510 108	422 096	260 367	161 729
2008	561 917	246 490	315 427	471 942	209 273	262 669	613 035	237 324	375 711
2009	397 504	229 946	167 558	348 263	156 834	191 429	561 160	216 245	344 915
2010	629 680	377 076	252 604	545 364	352 712	192 652	300 293	166 889	133 404
2011	501 375	374 765	126 610	536 405	356 721	179 684	537 709	294 236	243 473
2012	476 843	291 476	185 367	492 771	345 165	147 606	518 276	365 463	152 813
2013	483 076	249 050	234 026	384 716	272 452	112 264	482 074	354 923	127 151
2014	579 172	381 271	197 901	399 552	240 571	158 981	433 794	325 670	108 124
2015	644 265	352 665	291 600	682 279	389 737	292 542	465 117	272 789	192 328

RAKENTAMINEN HELSINGISSÄ 2015 SEKÄ RAKENTAMISEN AIKASARJOJA

Taulukko 11. Valmistuneet asunnot huoneistotyyppin, rahoituksen ja hallintaperusteen mukaan vuonna 2015, erikseen kaupungin rakennuttamat asunnot

	Asunnot Yhteensä kpl	Huoneistotyyppi					
		1h+ kk/k/kt/tk	2h+ kk/k/kt/tk	3h+ kk/k/kt/tk	4h+ kk/k/kt/tk	5h+ kk/k/kt/tk	6h+ kk/k/kt/tk
Koko kaupunki	3 718	655	1 421	997	454	149	42
Omistusasunnot	1 829	217	614	483	340	133	42
Vuokra-asunnot	1 439	428	630	330	41	10	-
Asumisoikeusasunnot	450	10	177	184	73	6	-
Vaparahoitteinen asuntotuotanto yht.	2 895	508	1 109	737	363	136	42
Omistusasunnot	1 829	217	614	483	340	133	42
Vuokra-asunnot	1 066	291	495	254	23	3	-
Valtion tukema tuotanto yht.	823	147	312	260	91	13	-
ARA-vuokra-asunnot	373	137	135	76	18	7	-
ARA-asumisoikeusasunnot	450	10	177	184	73	6	-
Kaupungin rakennuttama tuotanto yht.	522	45	252	160	52	13	-
ATT, omistusasunnot	113	14	51	43	5	-	-
ATT, vuokra-asunnot	205	26	92	62	18	7	-
ATT, asumisoikeusasunnot	204	5	109	55	29	6	-
HITAS-asunnot	247	21	69	68	62	18	9

RAKENTAMINEN HELSINGISSÄ 2015 SEKÄ RAKENTAMISEN AIKASARJOJA

 Taulukko 12. Valmistuneet rakennukset ja niiden kerrosala (k-m²) rakennuksen pääkäyttötarkoituksen mukaan osa-alueittain vuonna 2015

Alue	Rakennukset	Asuin- rakennukset	Muut kuin asuin- rakennukset	Näistä Liike- ja toimisto- rakennukset	Julkiset palvelu- rakennukset	Teollisuus- rakennukset	Varasto- rakennukset	Muut rakennukset	Asunnot
	Yhteensä								Yhteensä
	Kerrosala, m ²								Yhteensä
Koko Helsinki	465 117	272 789	192 328	132 558	42 806	5 114	7 357	4 493	3718
1 Eteläinen suurpiiri	55 722	45 822	9 900	6 393	2 377	351	-	779	783
101 Vironniemi	2 426	1 157	1 269	984	285	-	-	-	40
010 Kruununhaka	591	472	119	119	-	-	-	-	40
020 Kluuvi	1 150	-	1 150	865	285	-	-	-	-
080 Katajanokka	685	685	-	-	-	-	-	-	-
102 Ullanlinna	5 446	645	4 801	4 104	111	-	-	586	15
030 Kaartinkaupunki	911	-	911	911	-	-	-	-	-
050 Punavuori	-	-	-	-	-	-	-	-	-
060 Eira	113	-	113	113	-	-	-	-	1
070 Ullanlinna	100	71	29	29	-	-	-	-	-
090 Kaivopuisto	3 362	-	3 362	2 893	-	-	-	469	-
204 Hernesaari	726	574	152	152	-	-	-	-	14
520 Suomenlinna	234	-	234	6	111	-	-	117	-
103 Kampinmalmi	32 354	29 022	3 332	1 305	1 483	351	-	193	421
040 Kamppi	7 790	6 485	1 305	1 305	-	-	-	-	97
130 Etu-Töölö	12 427	10 944	1 483	-	1 483	-	-	-	131
201 Ruoholahti	351	-	351	-	-	351	-	-	-
203 Jätkäsaari	11 786	11 593	193	-	-	-	-	193	193
104 Taka-Töölö	202	202	-	-	-	-	-	-	25
140 Taka-Töölö	202	202	-	-	-	-	-	-	25
105 Lauttasaari	15 294	14 796	498	-	498	-	-	-	282
311 Kottkavuori	5 050	5 050	-	-	-	-	-	-	57
312 Vattuniemi	9 746	9 746	-	-	-	-	-	-	225
313 Myllykallio	498	-	498	-	498	-	-	-	-
2 Läntinen suurpiiri	86 669	19 886	66 783	50 901	14 379	599	713	191	234
201 Reijola	56 388	979	55 409	41 406	13 972	-	-	31	7
150 Meilahti	48 829	-	48 829	36 011	12 818	-	-	-	-
161 Vanha Ruskeasuo	1 541	380	1 161	-	1 130	-	-	31	5
162 Pikku Huopalahti	6 018	599	5 419	5 395	24	-	-	-	2
202 Munkkiniemi	3 173	3 173	-	-	-	-	-	-	20
301 Vanha Munkkiniemi	1 974	1 974	-	-	-	-	-	-	15
302 Kuusisaari	-	-	-	-	-	-	-	-	-
303 Lehtisaari	1 199	1 199	-	-	-	-	-	-	5
305 Niemenmäki	-	-	-	-	-	-	-	-	-
203 Haaga	9 130	4 510	4 620	4 620	-	-	-	-	63
291 Etelä-Haaga	10	10	-	-	-	-	-	-	-
293 Pohjois-Haaga	9 120	4 500	4 620	4 620	-	-	-	-	63
294 Lassila	-	-	-	-	-	-	-	-	-
204 Pitäjänmäki	9 135	2 948	6 187	4 875	-	599	713	-	30
320 Konala	5 891	429	5 462	4 875	-	-	587	-	4
461 Pajamäki	-	-	-	-	-	-	-	-	-
463 Reimarla	155	155	-	-	-	-	-	-	1
464 Marttila	14	14	-	-	-	-	-	-	1
465 Pitäjänmäen yritysalue	3 075	2 350	725	-	-	599	126	-	24
205 Kaarela	8 843	8 276	567	-	407	-	-	160	114
331 Kannelmäki	-	-	-	-	-	-	-	-	-
332 Maununneva	809	480	329	-	214	-	-	115	2
333 Malminkartano	7 199	7 199	-	-	-	-	-	-	107
334 Hakuninmaa	718	525	193	-	193	-	-	-	5
335 Kuninkaantammi	117	72	45	-	-	-	-	45	-

RAKENTAMINEN HELSINGISSÄ 2015 SEKÄ RAKENTAMISEN AIKASARJOJA

Taulukko 12. Valmistuneet rakennukset ja niiden kerrosala (k-m²) rakennuksen pääkäyttötarkoituksen mukaan osa-alueittain vuonna 2015

Alue	Rakennukset	Asuin- rakennukset	Muut kuin asuin- rakennukset	Näistä Liike- ja toimisto- rakennukset	Julkiset palvelu- rakennukset	Teollisuus- rakennukset	Varasto- rakennukset	Muut rakennukset	Asunnot
	Yhteensä								Yhteensä
	Kerrosala, m ²								Yhteensä
3 Keskinen suurpiiri	125 449	50 883	74 566	62 651	11 806	109	-	-	699
301 Kallio	21 484	16 304	5 180	990	4 190	-	-	-	207
101 Vilhonvuori	590	-	590	590	-	-	-	-	-
102 Kalasatama	20 024	15 834	4 190	-	4 190	-	-	-	201
111 Siltasaari	870	470	400	400	-	-	-	-	6
112 Linjat	-	-	-	-	-	-	-	-	-
113 Torkkelinmäki	-	-	-	-	-	-	-	-	-
302 Alppiharju	282	282	-	-	-	-	-	-	60
121 Harju	50	50	-	-	-	-	-	-	1
122 Alppila	232	232	-	-	-	-	-	-	59
303 Vallila	57 759	13 087	44 672	36 947	7 616	109	-	-	159
211 Hermanninmäki	187	14	173	64	-	109	-	-	1
213 Kyläsaari	7 616	-	7 616	-	7 616	-	-	-	-
220 Vallila	49 956	13 073	36 883	36 883	-	-	-	-	158
304 Pasila	20 064	-	20 064	20 064	-	-	-	-	-
171 Länsi-Pasila	19 948	-	19 948	19 948	-	-	-	-	-
172 Pohjois-Pasila	20	-	20	20	-	-	-	-	-
173 Itä-Pasila	8	-	8	8	-	-	-	-	-
174 Keski-Pasila	88	-	88	88	-	-	-	-	-
305 Vanhakaupunki	25 860	21 210	4 650	4 650	-	-	-	-	273
231 Toukola	22	22	-	-	-	-	-	-	-
232 Arabianranta	21 095	21 095	-	-	-	-	-	-	273
240 Kumpula	14	14	-	-	-	-	-	-	-
250 Käpylä	4 715	65	4 650	4 650	-	-	-	-	-
260 Koskela	14	14	-	-	-	-	-	-	-
4 Pohjoinen suurpiiri	26 434	24 294	2 140	492	1 337	-	-	311	320
401 Maunula	6 630	6 465	165	-	-	-	-	165	57
282 Maunula	6 245	6 080	165	-	-	-	-	165	55
283 Metsälä	385	385	-	-	-	-	-	-	2
402 Länsi-Pakila	3 767	3 660	107	-	-	-	-	107	26
341 Länsi-Pakila	3 767	3 660	107	-	-	-	-	107	26
403 Tuomarinkylä	3 409	3 370	39	-	-	-	-	39	28
351 Paloheinä	2 550	2 511	39	-	-	-	-	39	21
352 Torpparinmäki	859	859	-	-	-	-	-	-	7
404 Oulunkylä	12 339	10 753	1 586	492	1 094	-	-	-	209
284 Patola	9 976	9 952	24	-	24	-	-	-	123
285 Veräjämäki	801	801	-	-	-	-	-	-	86
287 Veräjälakso	1 562	-	1 562	492	1 070	-	-	-	-
405 Itä-Pakila	289	46	243	-	243	-	-	-	-
342 Itä-Pakila	289	46	243	-	243	-	-	-	-

RAKENTAMINEN HELSINGISSÄ 2015 SEKÄ RAKENTAMISEN AIKASARJOJA

Taulukko 12. Valmistuneet rakennukset ja niiden kerrosala (k-m²) rakennuksen pääkäyttötarkoituksen mukaan osa-alueittain vuonna 2015

Alue	Rakennukset	Asuin- rakennukset	Muut kuin asuin- rakennukset	Näistä Liike- ja toimisto- rakennukset	Julkiset palvelu- rakennukset	Teollisuus- rakennukset	Varasto- rakennukset	Muut rakennukset	Asunnot
	Yhteensä								Yhteensä
	Kerrosala, m ²								Yhteensä
5 Koillinen suurpiiri	58 093	48 488	9 605	1 039	3 946	2 192	1 133	1 295	572
501 Latokartano	22 456	20 190	2 266	-	1 382	723	-	161	287
361 Viikinkaari	1 237	428	809	-	-	723	-	86	2
362 Latokartano	11 134	11 134	-	-	-	-	-	-	168
364 Viikinkaari	5 621	5 546	75	-	-	-	-	75	77
383 Pihlajamäki	4 464	3 082	1 382	-	1 382	-	-	-	40
502 Pukinmäki	8 079	7 668	411	-	-	-	-	411	94
370 Pukinmäki	8 079	7 668	411	-	-	-	-	411	94
503 Malmi	6 546	5 209	1 337	-	744	-	363	230	43
381 Ylä-Malmi	-	-	-	-	-	-	-	-	-
382 Ala-Malmi	2 660	1 587	1 073	-	710	-	363	-	11
385 Malmin lentokenttä	237	237	-	-	-	-	-	-	2
391 Tapaninvainio	1 553	1 317	236	-	34	-	-	202	11
392 Tapanila	2 096	2 068	28	-	-	-	-	28	19
504 Suutarila	4 101	2 436	1 665	-	-	1 469	-	196	22
401 Siltämäki	3 564	1 986	1 578	-	-	1 469	-	109	19
403 Töyrynummi	537	450	87	-	-	-	-	87	3
505 Puistola	16 389	12 463	3 926	1 039	1 820	-	770	297	126
402 Tapulikaupunki	3 695	684	3 011	346	1 820	-	770	75	4
411 Puistola	2 440	2 263	177	-	-	-	-	177	19
412 Heikinlaakso	1 566	1 078	488	443	-	-	-	45	9
413 Tattarisuo	250	-	250	250	-	-	-	-	-
415 Alppikylä	8 438	8 438	-	-	-	-	-	-	94
506 Jakomäki	522	522	-	-	-	-	-	-	-
414 Jakomäki	522	522	-	-	-	-	-	-	-
6 Kaakkoinen suurpiiri	36 397	21 676	14 721	6 537	7 198	-	663	323	314
601 Kulosaari	676	382	294	-	234	-	-	60	1
190 Mustikkamaa-Korkeas.	-	-	-	-	-	-	-	-	-
420 Kulosaari	676	382	294	-	234	-	-	60	1
602 Herttoniemi	12 056	10 502	1 554	297	532	-	663	62	155
431 Länsi-Herttoniemi	187	187	-	-	-	-	-	-	-
432 Roihuvuori	532	-	532	-	532	-	-	-	-
433 Herttoniemen yritysalue	5 360	4 400	960	297	-	-	663	-	67
434 Herttoniemenranta	5 977	5 915	62	-	-	-	-	62	88
603 Laajasalo	23 665	10 792	12 873	6 240	6 432	-	-	201	158
480 Vartiosaari	120	-	120	-	-	-	-	120	-
491 Yliskylä	10 258	3 965	6 293	6 240	-	-	-	53	64
492 Jollas	969	941	28	-	-	-	-	28	5
493 Tullisaari	5 288	5 288	-	-	-	-	-	-	85
494 Kruunuvuorenranta	308	308	-	-	-	-	-	-	2
495 Hevossalmi	290	290	-	-	-	-	-	-	2
510 Santahamina	6 432	-	6 432	-	6 432	-	-	-	-

RAKENTAMINEN HELSINGISSÄ 2015 SEKÄ RAKENTAMISEN AIKASARJOJA

Taulukko 12. Valmistuneet rakennukset ja niiden kerrosala (k-m²) rakennuksen pääkäyttötarkoituksen mukaan osa-alueittain vuonna 2015

Alue	Rakennukset	Asuin- rakennukset	Muut kuin asuin- rakennukset	Näistä Liike- ja toimisto- rakennukset	Julkiset palvelu- rakennukset	Teollisuus- rakennukset	Varasto- rakennukset	Muut rakennukset	Asunnot
	Yhteensä								Asuntojen lukumäärä
	Kerrosala, m ²	Yhteensä	Yhteensä						Yhteensä
7 Itäinen suurpiiri	75 950	61 501	14 449	4 545	1 763	1 863	4 848	1 430	796
701 Vartiokylä	8 155	7 387	768	-	-	-	87	681	95
451 Vartioharju	5 554	5 471	83	-	-	-	17	66	86
455 Marjaniemi	1 833	1 628	205	-	-	-	-	205	9
456 Roihupelto	70	-	70	-	-	-	70	-	-
457 Itäkeskus	698	288	410	-	-	-	-	410	-
702 Myllypuro	7 272	6 447	825	-	803	-	-	22	51
454 Myllypuro	7 272	6 447	825	-	803	-	-	22	51
703 Mellunkylä	19 604	15 343	4 261	2 262	108	588	761	542	189
471 Kontula	5 452	4 756	696	-	108	588	-	-	69
472 Vesala	82	9	73	-	-	-	-	73	-
473 Mellunmäki	5 306	4 887	419	-	-	-	-	419	53
474 Kivikko	8 764	5 691	3 073	2 262	-	-	761	50	67
704 Vuosaari	40 919	32 324	8 595	2 283	852	1 275	4 000	185	461
541 Keski-Vuosaari	8 974	8 084	890	-	852	-	-	38	93
544 Meri-Rastila	6 079	5 977	102	44	-	-	-	58	71
546 Aurinkolahti	11 447	11 408	39	39	-	-	-	-	168
547 Rastila	9 055	6 855	2 200	2 200	-	-	-	-	129
548 Niinisaari	5 364	-	5 364	-	-	1 275	4 000	89	-
8 Östersundomin suurpiiri	403	239	164	-	-	-	-	164	-
801 Östersundom	403	239	164	-	-	-	-	164	-
550 Östersundom	58	-	58	-	-	-	-	58	-
570 Talosaari	122	122	-	-	-	-	-	-	-
580 Karhusaari	195	117	78	-	-	-	-	78	-
591 Landbo	28	-	28	-	-	-	-	28	-