

TYÖLLISYYS JA TYÖTTÖMYYS HELSINGISSÄ 3. VUOSINELJÄNNEKSELLÄ 2015

Helsingin työllisyysaste oli vuoden 2015 kolmannella neljänneksellä 73 prosenttia, mikä oli 0,1 prosenttiyksikköä pienempi kuin vuotta aiemmin. Työllisten määrä väheni kaksi prosenttia vuoden takaisesta. Työttömien määrä oli Tilastokeskuksen työvoimatutkimuksen tietojen mukaan samalla tasolla kuin vuosi sitten. Työvoimaosuus aleni hieman vuoden takaisesta. Työvoiman ulkopuolella olevien työikäisten määrä pieneni neljällä prosentilla. Nämä työmarkkinoita kuvaavat tiedot perustuvat Tilastokeskuksen otostutkimukseen ja ovat luonteeltaan suuntaa antavia.

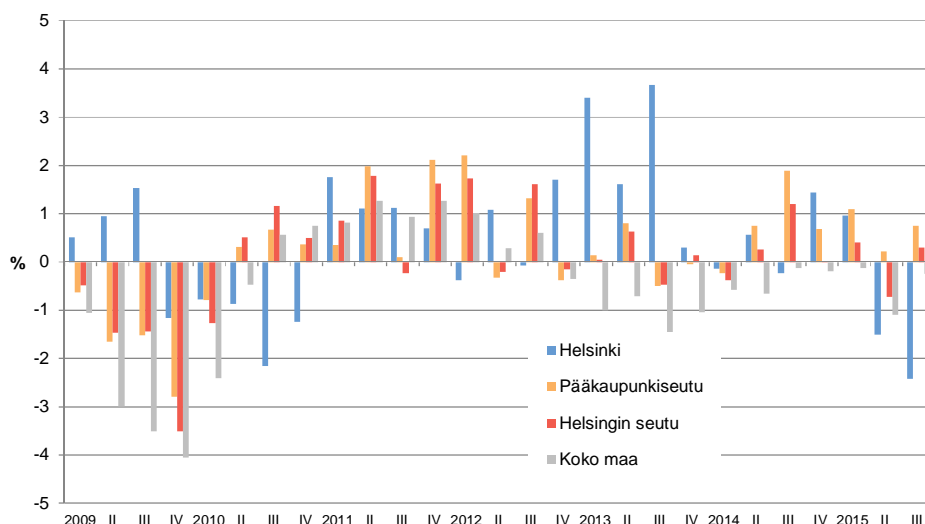
Määräaikaisten työsuhteiden määrä aleni viidellä prosentilla kaikkien työsuhteiden osalta ja 19 prosentilla uusissa työsuhteissa. Osa-aikaisten työsuhteiden määrä kasvoi yhdeksällä prosentilla kaikkien työsuhteiden kohdalla ja 11 prosentilla uusissa työsuhteissa viime vuoden vastaavasta ajasta. Työsuhteiden osa-aikaisuus yleistyy erityisesti Helsingissä. Kaksi kolmasosaa helsinkiläisistä osa-aikatyöläisistä on iältään alle 35-vuotiaita. Eniten osa-aikatyötä tehdään kaupan alalla, terveys- ja sosiaalipalveluissa sekä majoitus ja ravitsemistoiminnassa. Vuonna 2015 osa-aikatyö on yleistynyt suhteellisesti nopeimmin informaation ja viestinnän toimialalla.

Helsingiläisten tekemien työtuntien määrä oli vuoden 2015 heinä–syyskuussa viisi prosenttia pienempi kuin vuotta aiemmin. Helsingin seudun asukkaiden työtuntien määrä väheni prosentilla, ja koko maan tasolla työtunteja tehtiin prosentti enemmän kuin vuosi sitten.

Työpaikkojen määrä aleni Helsingissä vajaat kaksi prosenttia vuoden 2015 kolmannella neljänneksellä verrattuna vuotta aiempaan. Pääkaupunkiseudulla ja Helsingin seudulla työpaikkamäärä kasvoi hieman ja koko maan tasolla tilanne säilyi ennallaan.

Tilastokeskuksen tietojen mukaan heinä–syyskuussa 2015 Helsingissä vireille pantujen konkurssien määrä väheni edellisen vuoden vastaavasta ajankohdasta 16 prosenttia. Yhteensä konkurssiin haettuja yrityksiä oli vuoden 2015 kolmannelle neljänneksellä 96. Henkilökunnan määrä konkurssiin haetuissa yrityksissä oli kaikkiaan 422, mikä on 31 prosenttia vähemmän kuin edellisvuonna.

Työllisten määrän muutos % edellisestä vuodesta Helsingissä, pääkaupunkiseudulla, Helsingin seudulla ja koko maassa neljännesvuosittain 2009—2015/III (Lähde: Tilastokeskus, työvoimatutkimus)



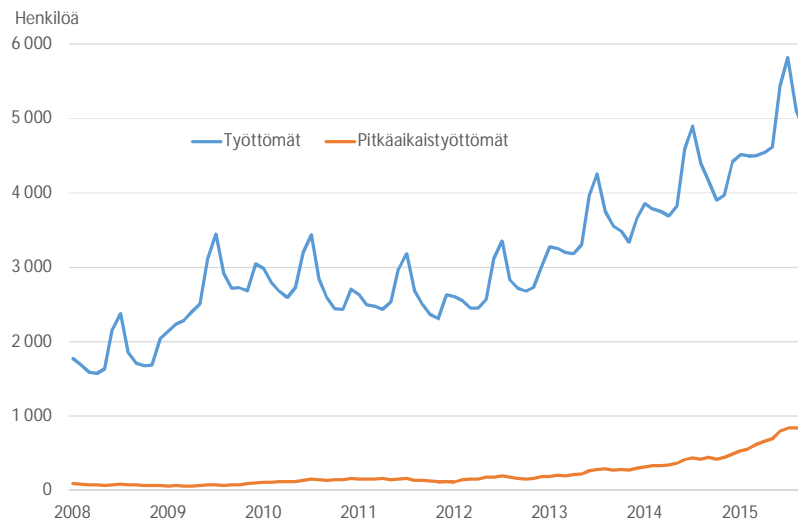
Helsingin työttömyysaste oli syyskuun lopussa 2015 työ- ja elinkeinoministeriön työnvälitystilaston tietojen mukaan 12,4 prosenttia, mikä oli 1,3 prosenttiyksikköä korkeampi kuin vuotta aiemmin. Työttömiä työnhakijoita oli 13 prosenttia enemmän kuin vuosi sitten. Vuoden 2015 syyskuussa Helsingissä oli 40 665 työtöntä.

Espoossa työttömien määrä kasvoi vuoden 2015 syyskuussa 14 prosenttia ja Vantaalla 13 prosenttia vuoden takaisesta. Pääkaupunkiseudulla työttömyysaste oli 11,8 prosenttia, Helsingin seudulla 11,3 prosenttia ja koko maassa 12,8 prosenttia.

Alle 25-vuotiaiden työttömien määrä oli Helsingissä 3 858. Nuoria työttömiä oli viisi prosenttia enemmän kuin vuosi sitten. 25–49-vuotiaiden työttömien määrä kasvoi 12 prosenttia ja yli 50-vuotiaiden työttömien määrä 16 prosenttia vuoden takaisesta. Espoossa nuorten työttömien määrä lisääntyi 10 prosenttia ja Vantaalla 13 prosenttia.

Nuorisotakuun piiriin kuuluu alle 25-vuotiaiden lisäksi 25–29-vuotiaat vastavalmistuneet työttömät. Syyskuussa 2015 Helsingissä oli 25–29-vuotiaita työttömiä kaikkiaan 4 857, mikä oli 16 prosenttia enemmän kuin vuosi sitten. Työttömyyden pitkittyminen koskettaa myös nuoria työnhakijoita. Kaikista 25–29-vuotiaista työttömistä 17 prosentilla työttömyys on jatkunut yhtä jaksaisesti vähintään vuoden. 25–29-vuotiaita pitkäaikaistyöttömiä oli 827. Syyskuussa alkaneista työttömyysjaksoista vastavalmistuneiden osuus tässä ikäryhmässä oli 15 prosenttia, naisilla 19 ja miehillä 11 prosenttia. Vuoden 2015 syyskuussa virta yli kolme kuukautta jatkuneeseen työttömyyteen oli vastavalmistuneilla 56 prosenttia.

25–29-vuotiaat työttömät Helsingissä kuukausittain vuosina 2008–2015/9 (Lähde: TEM)



Työttömien määrä kasvoi Helsingissä keskiasteen, ylemmän korkeasteen sekä tutkijan koulutuksen hankkineilla 16 prosenttia ja alemman korkeakoulututkinnon omaavilla 19 prosenttia vuoden takaisesta.

Työttömien ulkomaan kansalaisten määrä kasvoi Helsingissä viisi prosenttia, Espoossa 20 prosenttia ja Vantaalla yhdeksän prosenttia. Työttömiä ulkomaan kansalaisia oli Helsingissä 7 683; tämä on 19 prosenttia kaikista Helsingin työttömistä. Pitkäaikaistyöttömien määrä lisääntyi vuoden takaisesta Helsingissä 43, Espoossa 51 prosenttia, ja Vantaalla 35 prosenttia. Kaikkiaan työ- ja elinkeinoministeriön luokittelemia rakennetyöttömiä oli Helsingissä 25 300. Rakennetyöttömäksi lasketaan 16 300 pitkäaikaistyöttömän lisäksi rinnasteiset pitkäaikaistyöttömät (yli 12 kk työttömyyttä 16 kk:n aikana), te-hallinnon palveluilta työttömäksi jääneet sekä palveluilta palveluille siirtyneet.

TE-toimistoon ilmoitettuja avoimia työpaikkoja oli Helsingissä syyskuun lopussa 6 027, mikä oli viisi prosentin enemmän kuin vuosi sitten. Espoossa avoimien työpaikkojen määrä väheni kahdella prosentilla. Vantaalla työpaikkoja oli tarjolla yhdeksän prosenttia enemmän kuin vuoden 2014 syksyllä. Koko maan tasolla avointen työpaikkojen määrä lisääntyi prosentin.

Tilastokeskuksen työvoimatutkimus						
Helsinki	2014	2014	2014	2015	2015	2015
	3. nelj.	4. nelj.	vuosi	1. nelj.	2. nelj.	3. nelj.
Työpaikat	415 700	406 100	411 200	408 900	417 600	408 400
muutos vuoden takaisesta %	-2	-2	-1	0	1	-2
Tehdyt työtunnit (1000)*	119 600	134 200	507 900	127 600	126 800	113 300
muutos vuoden takaisesta %	3	4	1	-1	2	-5
Työlliset	321 900	318 400	319 900	317 800	319 800	314 100
muutos vuoden takaisesta %	0	1	0	1	-2	-2
Määräaikainen työsuhde (kaikki)	49 400	41 900	45 500	45 700	49 100	46 800
muutos vuoden takaisesta %	0	-3	-2	11	-1	-5
Määräaikainen työsuhde (uudet)	34 300	24 700	29 000	25 400	28 300	27 900
muutos vuoden takaisesta %	1	-1	-2	4	-14	-19
Osa-aikainen työsuhde (kaikki)	38 200	48 900	44 800	48 500	45 200	41 800
muutos vuoden takaisesta %	-12	7	-6	0	5	9
Osa-aikainen työsuhde (uudet)	13 000	19 100	17 800	19 100	17 900	14 400
muutos vuoden takaisesta %	-16	6	-3	-6	-4	11
Työttömät	24 200	26 800	27 100	31 300	34 300	24 100
muutos vuoden takaisesta %	16	25	19	18	11	0
Työvoiman ulkopuolella 15–64-v.	92 500	98 300	91 600	92 200	79 800	89 200
muutos vuoden takaisesta %	-2	-1	-3	-3	-1	-4
Alueelliset vertailutiedot						
	2014	2014	2014	2015	2015	2015
	3. nelj.	4. nelj.	vuosi	1. nelj.	2. nelj.	3. nelj.
Työvoimaosuus %						
Helsinki	70,9	69,6	71,2	71,1	73,0	70,5
Pääkaupunkiseutu	71,3	70,1	71,1	71,2	73,0	71,2
Helsingin seutu	70,6	69,8	70,7	70,4	72,4	70,7
Suomi	65,7	64,4	65,4	64,6	67,3	66,0
Työllisyysaste % (15-64-v.)						
Helsinki	73,1	71,3	72,6	71,5	73,3	73,0
Pääkaupunkiseutu	73,6	71,7	72,9	71,8	73,7	73,2
Helsingin seutu	73,3	71,7	72,8	71,4	73,1	73,2
Suomi	69,4	67,4	68,3	66,7	68,9	69,5
Työttömyysaste %						
Helsinki	7,0	7,8	7,8	9,0	9,7	7,1
Pääkaupunkiseutu	7,1	7,7	7,7	8,8	9,2	7,4
Helsingin seutu	6,8	7,4	7,4	8,5	9,4	7,2
Suomi	7,5	8,4	8,7	9,7	10,7	8,4

Käsitteet:

*Tehdyt työtunnit on tilastoitu työllisten asuinkunnan mukaan.

Osa-aikainen työaika = haastateltavan henkilön ilmoittama työaika.

Uudet työsuhdet kättää vuoden sisällä solmitut työsuhdet.

Työvoimaosuus = työvoiman osuus 15 - 74 -vuotiaasta väestöstä.

Työllisyysaste = työllisten osuus 15 - 64 -vuotiaasta väestöstä.

Työttömyysaste = työttömien osuus työvoimasta.

Prosenttiosuudet on laskettu pyöristämättä luvuista.

Työ- ja elinkeinoministeriön työnvälitystilasto

Helsinki	2014 syyskuu	2014 joulukuu	2014 keskiarvo	2015 maaliskuu	2015 kesäkuu	2015 syyskuu
Työttömät työnhakijat*	36 044	38 585	35 641	38 713	43 170	40 665
muutos vuoden takaisesta %	18	18	18	16	15	13
Alle 25-vuotiaat	3 659	3 840	3 525	3 728	4 674	3 858
muutos vuoden takaisesta %	25	27	21	22	13	5
25-29-vuotiaat	4 171	4 417	4 106	4 505	5 444	4 857
muutos vuoden takaisesta %	17	21	17	20	19	16
25-49-vuotiaat	21 175	22 760	21 073	22 810	25 559	23 765
muutos vuoden takaisesta %	17	17	19	15	14	12
50 + -vuotiaat	11 210	11 985	11 043	12 175	12 937	13 042
muutos vuoden takaisesta %	16	15	16	15	17	16
Yli vuoden työttömänä olleet	11 395	12 540	10 670	13 742	15 525	16 298
muutos vuoden takaisesta %	51	47	50	43	45	43
Ulkomaan kansalaiset	7 293	7 804	7 287	7 693	8 496	7 683
muutos vuoden takaisesta %	18	17	20	13	10	5
Avoimet työpaikat kk:n lopussa	5 743	4 228	5 704	6 721	4 770	6 027
muutos vuoden takaisesta %	22	-8	4	-1	14	5

*mukaan luettuna henkilökohtaisesti lomautetut

Alueelliset vertailutiedot	2014 syyskuu	2014 joulukuu	2014 keskiarvo	2015 maaliskuu	2015 kesäkuu	2015 syyskuu
Työttömyysaste %						
Helsinki	11,1	11,9	11,0	11,8	13,1	12,4
Muu pääkaupunkiseutu	9,7	10,6	8,6	10,4	11,8	11,0
Pääkaupunkiseutu yhteensä	10,5	11,3	10,5	11,2	12,5	11,8
Helsingin seudun kehyskunnat	8,3	9,5	8,6	9,4	10,4	9,4
Helsingin seutu** yhteensä	10,1	11,0	10,1	10,8	12,1	11,3
Suomi	12,0	13,9	12,4	13,2	14,0	12,8

Helsingin seutu** käsittää 14 kuntaa: pääkaupunkiseudun kunnat sekä 10 kehyskuntaa:

Hyvinkää, Järvenpää, Kerava, Kirkkonummi, Mäntsälä, Nurmijärvi, Pornainen, Sipoo, Tuusula ja Vihti.

Työttömät ja avoimet työpaikat Helsingissä ammatin mukaan kuukauden lopussa

	Työttömät			Avoimet työpaikat		
	Syyskuu	Syyskuu	Muutos %	Syyskuu	Syyskuu	Muutos %
	2015	2014		2015	2014	
Johtajat	780	665	17	42	34	24
Erytisasiantuntijat	8 824	7 756	14	800	756	6
Asiantuntijat	4 273	3 687	16	885	781	13
Toimisto- ja asiakaspalvelutyöntek.	2 855	2 556	12	277	339	-18
Palvelu- ja myyntityöntekijät	5 678	4 831	18	1 600	1 844	-13
Maanviljelijät, metsätyöntekijät ym.	235	234	0	15	6	150
Rakennus-, korjaus- ja valmistustyönt.	4 074	3 716	10	702	611	15
Prosessi- ja kuljetustyöntekijät	1 542	1 426	8	286	221	29
Muut työntekijät	3 036	2 792	9	1 411	1 113	27
Sotilaat	14	10	40	0	0	
Ammatteihin luokittelemattomat	7 770	6 992	11	9	38	-76

Avoimet työpaikat = työnantajien te-toimistoihin ilmoittamat avoimet työpaikat kuukauden lopussa

Laatuseroste

Aineistot

Tilastokeskuksen työvoimatutkimus noudattaa ILO:n ja Eurostatin edellyttämiä käytäntöjä. Työvoimatutkimus (Labour Force Survey) kerää tilastotietoja 15–74-vuotiaan väestön työhön osallistumisesta, työllisyydestä ja työttömyydestä sekä työvoiman ulkopuolisten toiminnasta.

<http://www.tilastokeskus.fi/til/tyti/index.html>.

Työvoimatutkimuksen tiedonkeruu perustuu Tilastokeskuksen väestötietokannasta kahdesti vuodessa satunnaisesti poimittuun otokseen. Kuukausittainen otos on koko maan tasolla noin 12 000 henkeä ja tiedot kerätään tietokoneavusteisilla puhelinhaastatteluilla.

Helsingin ja Helsingin seudun tiedot perustuvat erillistilaukseen. Helsingin aineisto on vuosineljänneksen keskiarvo ja Helsingin otoskoko on 3 kk:n ajalla noin 4 100 henkilöä ja Helsingin seudun noin 9 000. Alueittaisia lukuja voidaan tulkita suuntaa antavina.

Määritelmät:

- Työllinen on henkilö, joka on tutkimusviikolla tehnyt ansiotyötä vähintään tunnin rahapalkkaa tai luontaisetta vastaan tai voittoa saadakseen, tai on ollut tilapäisesti poissa työstä. Tutkimusviikolla työstä pois ollut henkilö lasketaan työlliseksi, jos poissaolon syy on äitiys- tai isyysvapaa tai oma sairaus tai jos poissaolo on kestänyt alle 3 kuukautta. Työlliset voivat olla palkansaajia, yrittäjiä tai samassa kotitaloudessa asuvan perheenjäsenen yrityksessä palkatta työskenteleviä.
- Työvoimatutkimuksen määritelmän mukaan henkilö on työtön, jos hän on työtä vailla, hakenut 4 viikon aikana aktiivisesti työtä ja on työhön käytettävissä 2 viikon sisällä.

Tilastokeskuksen konkurssitilasto: Vireille pannuilla konkurseilla tarkoitetaan kalenterivuoden aikana konkurssiin haettuja yrityksiä, yhteisöjä tai luonnollisia henkilöitä. Konkurssin vireilletulo ei läheskään aina merkitse yrityksen tai ammatinharjoittajan konkurssiin "menemistä" sanan varsinaisessa merkityksessä. Konkurssi oikeudenkäyntinä on mutkikas ja monia vaiheita käsittävä oikeusprosessi, jonka eri vaiheissa menettely voi jäädä kesken.

Työ- ja elinkeinoministeriön työnvälitystilasto perustuu työ- ja elinkeinotoimistojen (TE-toimisto) asiakkaita koottuun aineistoon: TE-toimistoihin ilmoittautuneista työnhakijoista ja työnantajien TE-toimistoihin ilmoittamista avoimista työpaikoista. Työnvälitystilaston tiedot kuvaavat kuukauden viimeistä arkipäivää. Tilasto perustuu lainsäädäntöön ja hallinnollisiin määräyksiin.
<https://www.tem.fi/tyo/tyonvalitystilasto>.

- Työtön työnhakija on henkilö, joka ei ole työsuhteessa eikä työttömyysturvalain 2 luvussa tarkoitetulla tavalla työllisty päätoimisesti yritystoiminnassa tai omassa työssään ja joka ei ole työttömyysturvalain 2 luvussa tarkoitettu päätoiminen opiskelija. Työttömänä pidetään myös työsuhteessa olevaa, joka on kokonaan lomautettu tai jonka säännöllinen viikoittainen työskentelyaika on alle 4 tuntia. Päätoimisia koululaisia ja opiskelijoita ei lueta työttömiksi myöskään lomien aikana.

Lisää tietoa Työvoimatutkimuksen ja työnvälitystilaston eroista:

http://www.tilastokeskus.fi/til/tyti/tyti_2006-02-07_men_002.html

TIEDUSTELUT
Minna Salorinne, puh. 09 310 36 412

JULKAISIJA
Helsingin kaupungin tietokeskus
PL 5500
00099 Helsingin kaupunki

SÄHKÖPOSTI
etunimi.sukunimi@hel.fi

ISSN-L 1455-7231
ISSN 1796-721X