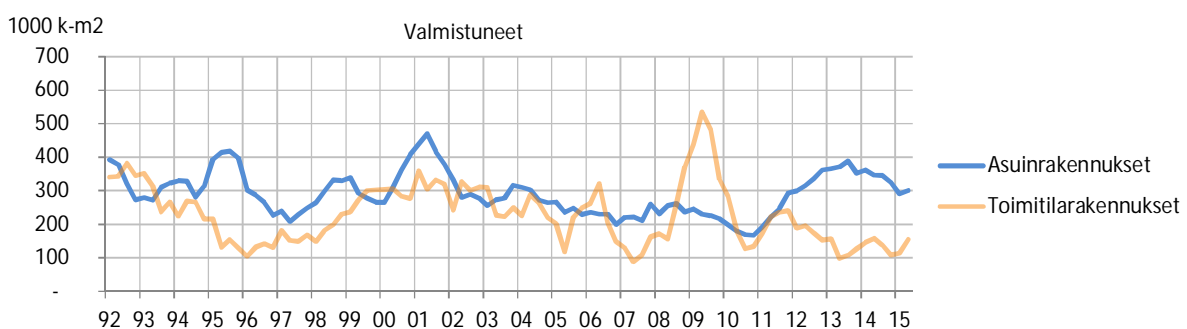


RAKENTAMINEN HELSINGISSÄ VUODEN 2015 TOISELLA VUOSINELJÄNNEKSELLÄ

Asuinrakentamisessa huhti-kesäkuu oli *myönnettyjen rakennuslupien* osalta edellisvuotta hiljaisempi. Lupa myönnettiin 68 587 kerrosneliömetrin rakentamiselle, mikä on viidenneksen vähemmän kuin vuotta aikaisemmin. *Aloitettujen rakennustöiden* osalta toinen neljännes oli sen sijaan vilkas. Tuolloin aloitettiin 141 406 kerrosneliön rakentaminen. 2010-luvun aikana ainoastaan vuoden 2012 huhti-kesäkuussa aloitettiin suuremman kerrosneliömäärän rakentaminen. Vuosina 2010–2014 aloitettiin keskimäärin noin 105 000 kerrosneliön rakentaminen. Myös *valmistuneiden asuinrakennusten* kerrosneliömetrimäärä oli viime vuotta suurempi. Tämän vuoden toisella neljänneksellä valmistui 80 625 kerrosneliön verran asuinrakennuksia, mikä on lähes 9 900 neliötä enemmän kuin vuotta aikaisemmin ja noin 12 500 neliötä enemmän kuin vuosina 2010–2014 keskimäärin huhti-kesäkuussa.

Toimitilarakentamisessa vuoden 2015 toinen neljännes oli edellisvuosia vilkkaampi niin myönnettyjen rakennuslupien, aloitettujen rakennustöiden kuin valmistuneiden rakennustöidenkin osalta. *Myönnettyjen rakennuslupien* kerrosala huhti-kesäkuussa oli 91 333 k-m², mikä on 41 prosenttia enemmän kuin vuonna 2014 ja 50 prosenttia enemmän kuin vuosina 2010–2014 keskimäärin huhti-kesäkuussa. Myös *aloitettujen rakennustöiden* osalta toinen neljännes oli aikaisempia vuosia vilkkaampi. Huhti-kesäkuussa aloitettiin 98 685 kerrosneliön rakentaminen, kun vuonna 2014 aloitettiin noin 70 067 kerrosneliön rakentaminen ja aikaisempina 2010-luvun vuosina keskimäärin noin 65 000 kerrosneliön rakentaminen. Toimitilarakentamisen vilkkaus näkyy myös *valmistuneiden rakennustöiden* tilastoissa. Kuluvan vuoden toisella neljänneksellä valmistui 67 286 kerrosneliömetriä toimitiloja, kun vuosina 2010–2014 niitä valmistui keskimäärin noin 39 000 kerrosneliötä huhti-kesäkuussa ja kahtena edellisenä vuonna 14 200–26 700 kerrosneliötä.

Kuvio 1. Valmiiden rakennustöiden kerrosalan liukuva vuosisumma 1992/I-2015/II



Asuinrakentaminen

Myönnettyjen rakennuslupien osalta vuoden 2015 huhti-kesäkuu oli edellisvuotta hiljaisempi. Lupa myönnettiin 850 asunnon rakentamiselle, mikä on 28 prosenttia vähemmän kuin vuoden 2014 toisella neljänneksellä. Myös aikaisempiin vuosiin verrattuna lupia myönnettiin pienemmälle asuntomäärälle: vuosina 2010–2014 myönnettiin huhti-kesäkuussa lupa keskimäärin noin 1 080 asunnon rakentamiselle.

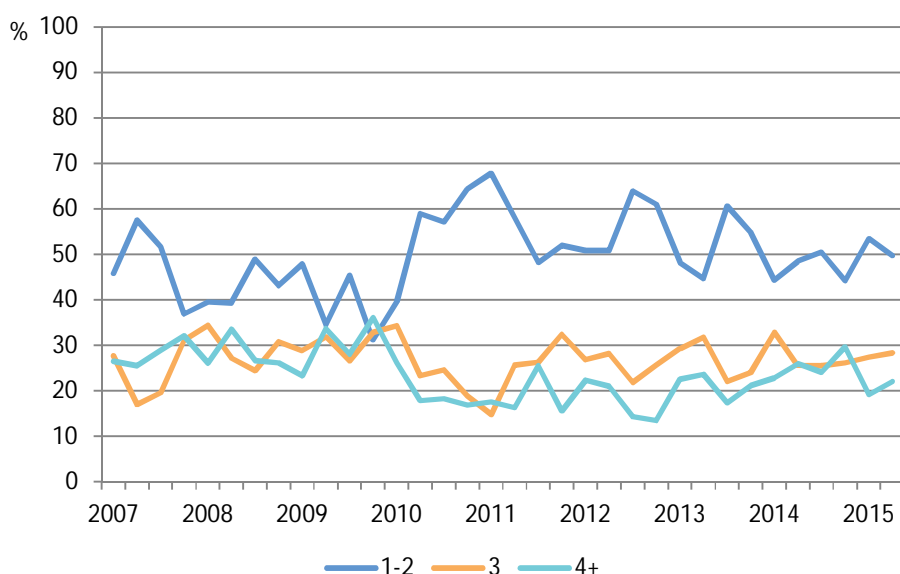
Huhti-kesäkuu oli tänä vuonna *aloitettujen rakennustöiden* osalta erityisen vilkas. Toisen neljänneksen aikana aloitettiin 2 013 asunnon rakentaminen uustuotantona tai laajennuksina, mikä on kaksi kertaa niin paljon kuin vuotta aikaisemmin. Vanhoihin toimitiloihin rakennettavien asuntojen määrä puolestaan laski viime vuodesta. Huhti-kesäkuussa alettiin rakentaa 54 asuntoa käyttötarkoituksen muutoksen myötä, kun vuotta aikaisemmin alettiin rakentaa 144 asuntoa vanhoihin toimitiloihin. Uustuotantona tai laajennuksina rakennettavia asuntoja oli rakenteilla 5 060 kuluvan vuoden kesäkuun lopussa.

Vuoden 2015 toisella neljänneksellä *valmistui* kaiken kaikkiaan 1 073 asuntoa, joista 972 valmistui uustuotantona tai laajennuksina ja 101 vanhoihin toimitiloihin. Uustuotantona ja laajennuksina valmistuneiden asuntojen määrä oli tänä vuonna 143 asuntoa suurempi kuin viime vuonna. Vanhoihin toimitiloihin puolestaan valmistui 13 asuntoa vähemmän kuin vuoden 2014 toisella neljänneksellä. Vuoden 2015 aikana on kesäkuun loppuun mennessä valmistunut kaiken kaikkiaan 1 853 asuntoa, joista 10 prosenttia vanhoihin toimitiloihin.

Huhti-kesäkuussa valmistuneista asunnoista niin omistus- kuin vuokra-asuntojenkin osuus oli 42 prosenttia. Viime vuoden toiseen neljännekseen verrattuna vuokra-asuntojen suhteellinen osuus oli lähes saman verran (41 % vuonna 2014), sen sijaan omistusasuntojen suhteellinen osuus oli tuolloin suurempi (57 %). Asumisoikeusasuntojen osuus tämän vuoden huhti-kesäkuussa valmistuneista asunnoista oli 16 prosenttia, vuotta aikaisemmin niiden osuus oli ainoastaan 1 prosentti. Tämän vuoden toisen neljänneksen aikana valmistuneista asunnoista 290 oli valtion tukemaa tuotantoa eli 30 prosenttia valmistuneista asunnoista. Näistä 52 prosenttia oli asumisoikeusasuntoja ja loput 48 prosenttia vuokra-asuntoja. Kaupungin oman tuotannon osuus oli 29 prosenttia.

Valmistuneista asunnoista puolet oli yksiöitä ja kaksioita vuoden 2015 toisella neljänneksellä. Suurten, vähintään neljän huoneen, asuntojen osuus oli puolestaan 22 prosenttia, mikä on 4 prosenttiyksikköä vähemmän kuin vuotta aikaisemmin. Kolmioita valmistuneista asunnoista oli tämän vuoden huhti-kesäkuussa 28 prosenttia, kun niiden osuus vuotta aikaisemmin oli 3 prosenttiyksikköä pienempi.

Kuvio 2. Valmistuneet asunnot huoneiden lukumäärän mukaan 2007/I-2015/II



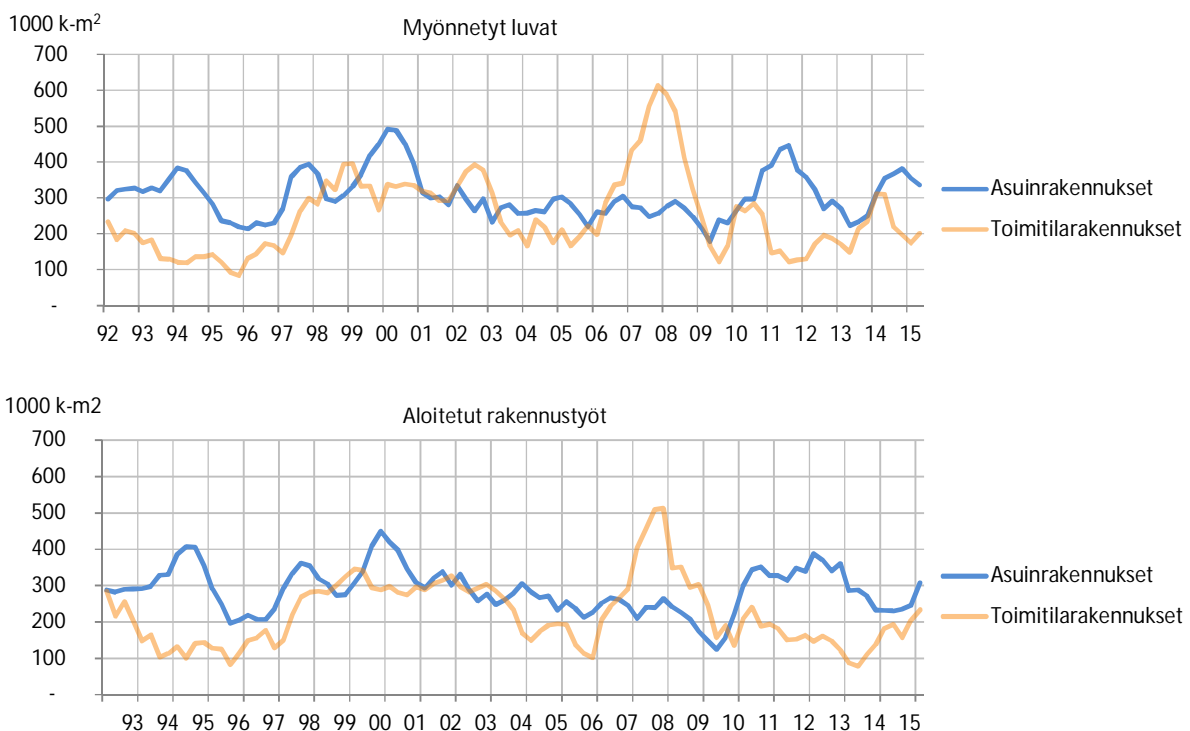
Toimitilarakentaminen

Viime vuodesta vilkastunut toimitilarakentaminen on *myönnettyjen rakennuslupien* osalta kohdistunut sekä liike- ja toimistorakentamiseen että julkisten palvelurakennusten rakentamiseen. Vuoden 2015 huhti-kesäkuussa liike- ja toimistorakennusten rakentamiseen myönnettiin lupa 61 054 kerrosneliömetrin rakentamiselle, mikä on noin 14 200 neliötä enemmän kuin vuotta aikaisemmin ja noin 25 700 neliötä enemmän kuin vuosina 2010–2014 keskimäärin huhti-kesäkuussa. Myös varastorakennusten rakentamiseen myönnettyjen lupien kerrosneliömäärä kasvoi viime vuodesta. Toisen neljänneksen aikana myönnettiin lupa 2 725 kerrosneliön rakentamiselle, mikä on noin tuhat neliötä enemmän kuin vuoden 2014 huhti-kesäkuussa.

Kuluvan vuoden toisella neljänneksellä aloitettiin aikaisempia vuosia suuremman kerrosneliömäärän rakentaminen. Erityisesti julkisten palvelurakennusten rakentaminen vilkastui edellisistä vuosista *aloitettujen rakennustöiden* osalta. Toisen neljänneksen aikana alettiin rakentaa 44 592 kerrosneliometriä, mikä on noin 32 900 neliötä enemmän kuin vuosina 2010–2014 keskimäärin huhti-kesäkuussa. Liike- ja toimistorakennuksia puolestaan alettiin rakentaa vähemmän kuin viime vuonna, mutta niiden osuus aloitetuista rakennustöistä oli kuitenkin edelleen suurin: 50 prosenttia kerrosneliömetreistä. Tämän vuoden toisen neljänneksen aikana alettiin rakentaa 49 553 kerrosneliometriä liike- ja toimistorakennuksiin, kun vuonna 2014 huhti-kesäkuussa alettiin rakentaa 61 943 kerrosneliötä. Rakenteilla olevaa toimitilaa oli vuoden 2015 kesäkuun lopussa 308 744 kerrosneliometriä, noin 51 100 neliötä enemmän kuin vuotta aikaisemmin.

Huhti-kesäkuussa *valmistui* aikaisempia vuosia enemmän toimitiloja. Liike- ja toimitilarakennuksia valmistui 46 825 kerrosneliömetrin verran, mikä on noin 29 400 kerrosneliometriä enemmän kuin vuotta aikaisemmin ja lähes saman verran enemmän (27 900 k-m²) kuin aikaisempina 2010-luvun vuosina keskimäärin toisen neljänneksen aikana. Julkisia palvelurakennuksia valmistui 15 462 kerrosneliötä, mikä on 9 200 kerrosneliötä enemmän kuin vuoden 2014 toisen neljänneksen aikana, mutta saman verran kuin vuosina 2010–2014 keskimäärin huhti-kesäkuussa.

Kuvio 3. Rakennuslupan saaneiden sekä aloitettujen rakennustöiden kerrosalan liukuva vuosisumma 1992/I-2015/II



Taulukko 1. Myönnetyt rakennusluvut (uudistuotanto ja laajennukset) rakennuksen pääkäyttötarkoituksen mukaan Helsingissä 2000–2015; kerrosala sekä asuntojen lukumäärä ja asuinhuoneistoala

	Yhteensä		Muut kuin asuinrakennukset					Muut rak.	Asuntoja lkm	Asuinhuoneistoala m ²
	Asuinrakennukset	Kerrosala, m ²	Yhteensä	Liike- ja toimistorak.	Julkiset palvelurak.	Teollisuusrak.	Varastorak.			
Koko vuosi										
2000	728 641	397 745	330 896	229 221	72 706	4 867	14 581	9 521	4 504	334 174
2001	572 910	280 976	291 924	166 492	89 510	16 296	10 952	8 674	2 974	223 111
2002	674 719	297 574	377 145	220 640	118 533	21 130	5 854	10 988	3 553	246 714
2003	464 781	255 806	208 975	100 161	63 215	9 842	28 072	7 685	2 845	210 069
2004	471 242	296 696	174 546	96 771	58 921	8 397	5 814	4 643	3 539	249 419
2005	441 242	219 767	221 475	126 107	56 484	10 179	19 613	9 092	2 306	177 924
2006	645 530	304 505	341 025	251 369	14 861	23 972	45 599	5 224	3 233	245 463
2007	870 376	256 219	614 157	192 583	79 114	38 136	262 417	41 904	2 791	217 015
2008	555 270	246 490	308 780	127 836	73 413	28 486	70 149	8 896	2 849	207 853
2009	397 504	229 946	167 558	67 835	60 712	4 085	26 808	7 683	2 943	188 988
2010	629 680	377 076	252 604	172 210	52 452	7 914	14 543	5 485	4 390	303 746
2011	501 375	374 765	126 610	73 271	27 551	6 913	12 416	6 459	4 624	307 330
2012	476 843	291 476	185 367	145 202	22 258	7 086	6 196	4 625	3 286	241 145
2013	483 076	249 050	234 026	143 481	49 386	6 627	29 099	5 433	3 127	216 924
2014	579 172	381 271	197 901	160 220	20 382	5 801	5 157	6 341	5 012	325 012
Vuosineljänneksittäin (ennakkotieto)										
2010 I	217 247	85 023	132 224	112 278	13 849	3 854	816	1 427	925	66 813
II	120 143	80 389	39 754	5 447	29 668	1 851	1 221	1 567	934	65 688
III	134 036	88 194	45 842	25 443	5 259	1 219	12 213	1 708	1 050	74 718
IV	158 378	123 480	34 898	29 213	3 676	990	293	726	1 475	96 886
2011 I	123 817	98 105	25 712	17 890	5 248	0	1 353	1 221	1 250	77 525
II	171 569	125 871	45 698	27 060	10 393	843	6 304	1 098	1 610	103 977
III	114 604	99 343	15 261	4 778	4 257	398	2 802	3 026	1 174	82 092
IV	92 571	52 632	39 939	23 543	7 653	5 672	1 957	1 114	589	43 642
2012 I	108 604	79 802	28 802	22 519	3 147	540	1 382	1 214	915	67 460
II	179 408	91 600	87 808	72 718	10 704	1 297	1 339	1 750	1 013	75 233
III	84 885	45 231	39 654	31 667	2 536	3 521	1 266	664	496	36 287
IV	104 836	74 793	30 043	19 251	5 875	1 711	2 209	997	859	62 167
2013 I	70 523	57 699	12 824	665	6 146	1 906	2 003	2 104	785	49 989
II	110 526	44 741	65 785	24 550	12 396	3 334	25 150	355	661	43 796
III	162 124	56 635	105 489	82 519	20 604	179	123	2 064	577	47 756
IV	139 925	89 975	49 950	35 747	10 240	1 227	1 823	913	1 096	75 214
2014 I	209 996	120 585	89 411	81 372	898	4 433	2 063	645	1 503	93 431
II	151 933	87 288	64 645	46 850	13 184	577	1 746	2 288	1 188	86 114
III	84 111	69 502	14 609	11 129	1 307	35	587	1 551	884	58 489
IV	133 124	103 889	29 235	20 869	4 993	756	761	1 856	1 426	87 044
2015 I	159 456	93 860	65 596	19 472	39 061	1 101	5 313	649	1 489	87 368
II	159 920	68 587	91 333	61 054	25 763	49	2 725	1 742	850	57 063

Taulukko 2. Aloitettut rakennukset (uudistuotanto ja laajennukset) rakennuksen pääkäyttötarkoituksen mukaan Helsingissä 2000–2015; kerrosala sekä asuntojen lukumäärä ja asuinhuoneistoala

	Yhteensä		Muut kuin asuinrakennukset						Asun- toja	Asuin- huoneis- toalaa
	Asuinra- kennukset	Yhteensä	Liike- ja toimisto- rak.	Julkiset palvelu- rak.	Teolli- suusrak.	Varas- torak.	Muut rak.	Asun- toja		
	Kerrosala, m2								lkm	m2
Koko vuosi										
2000	619 524	345 666	273 858	168 779	70 544	13 610	11 053	9 872	3 989	289 635
2001	652 054	338 345	313 709	182 692	97 547	13 999	11 716	7 755	3 757	272 395
2002	550 466	257 954	292 512	156 461	101 097	19 591	6 651	8 712	2 964	211 558
2003	511 814	277 462	234 352	136 761	51 632	10 666	25 122	10 171	3 299	232 967
2004	461 984	271 319	190 665	97 444	77 826	3 898	6 195	5 302	3 209	224 590
2005	325 357	212 444	112 913	58 439	25 139	6 616	19 661	3 058	2 314	173 732
2006	527 925	261 509	266 416	177 118	45 378	23 192	9 898	10 830	2 717	216 926
2007	751 929	241 821	510 108	255 949	43 481	41 551	165 559	3 568	2 625	202 182
2008	471 942	209 273	262 669	132 027	60 140	28 085	13 381	28 916	2 184	175 476
2009	348 263	156 834	191 429	120 708	49 454	3 658	7 032	10 187	2 110	129 661
2010	545 364	352 712	192 652	114 045	52 051	2 572	16 430	7 554	4 339	287 237
2011	536 405	356 721	179 684	116 286	45 805	4 219	9 410	3 770	4 438	293 511
2012	492 771	345 165	147 606	108 192	18 949	9 348	4 950	6 167	4 108	288 880
2013	384 716	272 452	112 264	40 487	49 372	3 931	13 575	4 899	3 274	228 439
2014	399 552	240 571	158 981	121 121	22 223	3 609	7 973	4 055	3 065	203 714
Vuosineljänneksittäin (ennakkotieto)										
2010 I	107 548	93 677	13 871	2 237	2 981	817	4 297	3 539	1 241	75 902
II	195 859	105 314	90 545	65 397	21 565	1 568	199	1 816	1 186	83 625
III	140 946	83 484	57 462	21 105	22 990	0	11 904	1 463	1 049	69 915
IV	95 462	69 290	26 172	20 934	4 303	187	30	718	850	56 920
2011 I	88 842	69 251	19 591	10 459	4 671	1 150	2 225	1 086	805	56 466
II	183 197	105 275	77 922	59 780	17 547	0	0	595	1 370	86 593
III	96 772	70 357	26 415	4 815	13 920	1 850	5 220	610	914	56 502
IV	131 546	102 997	28 549	15 880	8 136	895	1 965	1 673	1 260	86 675
2012 I	90 164	59 643	30 521	23 784	3 830	153	1 160	1 594	713	49 231
II	215 916	154 823	61 093	48 075	6 199	3 229	1 763	1 827	1 940	130 353
III	93 237	52 789	40 448	27 763	8 148	2 871	424	1 242	540	43 836
IV	89 616	73 544	16 072	9 523	772	3 095	1 603	1 079	874	61 691
2013 I	83 737	79 315	4 422	2 418	969	759	12	264	880	62 594
II	105 316	80 035	25 281	9 726	11 379	1 048	2 638	490	974	68 732
III	86 677	54 779	31 898	15 684	13 544	0	715	1 955	701	48 259
IV	107 037	57 913	49 124	12 433	22 183	2 124	10 210	2 174	712	48 532
2014 I	71 324	39 937	31 387	26 517	2 181	772	663	1 254	528	37 651
II	149 253	79 186	70 067	61 943	1 783	1 498	3 886	957	1 003	64 822
III	95 856	53 531	42 325	25 314	13 839	712	1 499	961	669	41 304
IV	75 854	62 656	13 198	7 347	2 487	627	1 925	812	808	55 274
2015 I	129 799	50 086	79 713	73 599	2 756	1 842	1 118	398	671	43 753
II	240 091	141 406	98 685	49 553	44 592	669	2 773	1 098	2 013	123 455

Taulukko 3. Keskenäiset rakennustyöt (uudistuotanto ja laajennukset) rakennuksen pääkäyttötarkoituksen mukaan Helsingissä 2000–2015; kerrosala sekä asuntojen lukumäärä ja asuinhuoneistoala

	Yhteensä	Asuinrakennukset	Muut kuin asuinrakennukset	Liike- ja toimistorak.	Julkiset palvelurak.	Teollisuusrak.	Varastorak.	Muut rak.	Asuntoja	Asuinhuoneistoala
	Kerrosala, m ²		Yhteensä						lkm	m ²
Keskenäiset talonrakennustyöt vuoden lopussa										
2000	714 877	374 311	340 566	173 381	132 902	15 724	8 756	9 803	4 254	310 820
2001	668 653	348 793	319 860	195 391	93 824	11 273	10 417	8 955	3 725	281 806
2002	628 948	326 089	302 859	144 839	117 625	22 904	6 988	10 503	3 546	263 483
2003	579 504	291 881	287 623	163 849	71 553	13 868	25 994	12 359	3 343	243 626
2004	557 739	299 095	258 644	147 173	83 969	7 222	10 349	9 931	3 423	249 744
2005	429 409	278 641	150 768	59 947	54 594	10 281	19 136	6 810	3 092	226 728
2006	611 091	337 889	273 202	177 853	49 039	25 117	6 528	14 665	3 465	277 661
2007	929 446	315 184	614 262	307 791	86 910	42 131	164 346	13 084	3 192	261 696
2008	817 389	287 480	529 909	218 808	140 889	54 340	75 301	40 571	2 943	235 531
2009	613 534	233 667	379 867	176 792	106 597	5 569	73 275	17 244	2 823	190 607
2010	834 268	404 943	428 935	251 135	83 456	2 372	78 052	13 920	5 014	329 473
2011	837 891	475 547	361 954	210 983	56 748	2 531	84 721	6 971	5 921	390 505
2012	730 060	456 391	273 279	201 557	39 347	9 731	14 889	7 755	5 407	379 672
2013	596 726	367 131	229 205	135 347	65 828	1 984	17 123	8 923	4 323	306 628
2014	573 416	292 384	280 642	210 704	44 958	3 826	15 328	5 826	3 801	252 234.5
Keskenäiset talonrakennustyöt vuosineljänneksen lopussa (ennakkotieto)										
2010 31.3.	630 678	280 030	350 258	162 968	87 240	5 452	77 045	17 553	3 555	227 160
30.6.	776 723	349 684	426 649	222 015	106 943	5 781	74 568	17 342	4 301	282 162
30.9.	853 837	403 806	449 641	242 808	98 980	5 231	85 170	17 452	4 961	326 541
31.12.	834 268	404 943	428 935	251 135	83 456	2 372	78 052	13 920	5 014	329 473
2011 31.3.	746 844	414 659	331 795	188 720	50 418	1 772	78 887	11 998	4 985	336 464
30.6.	854 944	459 191	395 363	235 579	66 866	1 772	83 502	7 644	5 534	371 392
30.9.	855 753	478 131	377 232	230 883	55 368	1 658	82 786	6 537	5 895	386 671
31.12.	837 891	475 547	361 954	210 983	56 748	2 531	84 721	6 971	5 921	390 505
2012 31.3.	771 637	485 073	286 174	206 266	56 756	2 814	14 304	6 034	6 067	398 064
30.6.	811 259	535 273	275 596	214 248	34 543	4 266	15 159	7 380	6 767	441 669
30.9.	797 292	512 825	284 077	214 751	40 828	6 636	14 370	7 492	6 312	426 338
31.12.	730 060	456 391	273 279	201 557	39 347	9 731	14 889	7 755	5 407	379 672
2013 31.3.	705 605	458 887	246 328	185 458	31 596	8 236	13 550	7 488	5 399	377 546
30.6.	687 142	452 704	234 048	164 405	40 122	7 960	14 694	6 867	5 389	374 573
30.9.	633 028	408 088	224 550	148 947	48 758	5 205	14 039	7 601	4 864	341 099
31.12.	596 726	367 131	229 205	135 347	65 828	1 984	17 123	8 923	4 323	306 628
2014 31.3.	542 917	327 849	214 678	136 974	48 770	2 527	18 296	8 111	3 962	278 636
30.6.	596 512	338 510	257 612	181 337	44 223	4 025	20 373	7 654	4 154	283 701
30.9.	573 593	301 384	271 819	197 072	47 366	4 412	16 678	6 291	3 840	256 278
31.12.	556 798	292 097	264 311	194 541	44 841	3 826	15 328	5 775	3 801	252 235
2015 31.3.	570 078	291 854	278 224	212 002	39 551	5 264	15 587	5 820	3 804	250 582
30.6.	678 940	370 196	308 744	214 684	68 545	3 390	17 696	4 429	5 060	319 478

Taulukko 4. Valmistuneet rakennukset (uudistuotanto ja laajennukset) rakennuksen pääkäyttötarkoituksen mukaan Helsingissä 2000–2015; kerrosala sekä asuntojen lukumäärä ja asuinhuoneistoala

	Yhteensä		Muut kuin asuinrakennukset					Muut rak.	Asuntoja lkm	Asuinhuoneistoala m2
	Kerrosala, m2	Asuinrakennukset	Yhteensä	Liike- ja toimistorak.	Julkiset palvelurak.	Teollisuusrak.	Varastorak.			
Koko vuosi										
2000	684 679	407 891	276 788	144 804	82 614	26 267	15 688	7 415	4 853	332 680
2001	697 636	378 117	319 519	158 365	125 698	17 171	9 983	8 302	4 457	312 967
2002	589 332	278 704	310 628	208 000	77 596	7 960	10 080	6 992	3 083	228 900
2003	565 506	315 910	249 596	117 751	97 404	19 702	6 116	8 623	3 582	256 995
2004	483 942	264 274	219 668	114 120	65 410	9 531	22 853	7 754	3 134	218 602
2005	479 355	229 517	249 838	175 924	53 580	3 557	10 874	5 903	2 698	200 208
2006	346 097	198 914	147 183	62 162	50 933	8 558	22 495	3 035	2 289	163 433
2007	422 096	260 367	161 729	121 302	5 532	22 595	7 741	4 559	2 881	215 458
2008	613 035	237 324	375 711	230 841	26 379	15 707	100 017	2 767	2 451	198 464
2009	561 160	216 245	344 915	162 814	84 153	52 076	9 506	36 366	2 245	178 277
2010	300 293	166 889	133 404	43 084	72 320	3 394	8 876	5 730	2 059	140 215
2011	537 709	294 236	243 473	151 670	75 405	3 867	2 741	9 790	3 656	239 687
2012	518 276	365 463	152 813	103 085	34 269	1 526	9 016	4 917	4 643	301 563
2013	482 074	354 923	127 151	78 762	19 488	13 771	11 341	3 789	4 320	296 307
2014	433 794	325 670	108 124	45 933	43 093	1 767	9 768	7 563	3 679	266 608
Vuosineljänneksittäin (ennakkotieto)										
2010 I	79 362	41 257	38 105	14 431	21 300	773	497	1 104	455	35 549
II	51 941	36 347	15 594	6 917	2 629	1 239	2 676	2 133	443	29 203
III	69 092	30 270	38 822	4 684	30 915	550	1 302	1 371	394	26 038
IV	99 580	58 735	40 845	17 052	17 438	832	4 401	1 122	765	49 183
2011 I	142 637	65 540	77 097	67 561	5 024	1 557	1 390	1 565	943	55 137
II	131 339	65 888	65 451	22 409	37 108	0	605	5 329	855	55 399
III	106 954	55 161	51 793	23 650	23 906	1 964	716	1 557	616	44 793
IV	153 034	106 542	46 492	35 571	9 367	346	30	1 178	1 237	83 542
2012 I	96 437	72 001	24 436	13 886	2 874	13	5 811	1 852	854	59 878
II	154 646	81 814	72 832	41 335	28 138	1 158	1 332	869	934	68 603
III	104 704	75 019	29 685	26 548	1 121	355	789	872	995	59 167
IV	158 210	132 483	25 727	21 316	2 136	0	1 084	1 191	1 804	110 648
2013 I	104 842	76 885	27 957	18 121	5 677	2 254	1 351	554	888	64 770
II	100 228	86 027	14 201	6 655	3 388	1 324	1 494	1 340	1 008	71 745
III	132 459	92 708	39 751	27 778	4 013	4 848	1 859	1 253	1 165	76 341
IV	141 284	96 858	44 426	26 208	5 696	5 345	6 637	540	1 230	81 290
2014 I	133 262	86 532	46 730	25 104	19 307	229	0	2 090	959	71 611
II	97 474	70 766	26 708	17 452	6 262	0	1 299	1 695	829	61 662
III	110 424	90 613	19 811	1 202	10 696	325	5 194	2 394	981	68 703
IV	90 781	75 998	14 783	2 175	6 828	1 213	3 275	1 292	894	63 069
2015 I	105 843	52 939	52 904	43 137	8 046	404	859	458	687	47 573
II	147 911	80 625	67 286	46 825	15 462	2 543	1 348	1 108	972	69 084

Taulukko 5. Kaikki aloitetut ja valmistuneet asunnot Helsingissä 2000–2015 (uudistuotanto, laajennukset ja käyttötarkoituksen muutokset)

	Aloitetut asunnot			Valmistuneet asunnot		
	Yhteensä	Uustuotanto ja laajennukset	Käyttötarkoituksen muutokset	Yhteensä	Uustuotanto ja laajennukset	Käyttötarkoituksen muutokset
Koko vuosi						
2000	4 099	3 989	110	5 098	4 853	245
2001	3 871	3 757	114	4 569	4 457	112
2002	3 148	2 964	184	3 137	3 083	54
2003	3 378	3 299	79	3 812	3 582	230
2004	3 317	3 209	108	3 218	3 134	84
2005	2 671	2 314	357	2 854	2 698	156
2006	3 068	2 717	351	2 497	2 289	208
2007	2 892	2 625	267	3 308	2 881	427
2008	2 483	2 184	299	2 787	2 451	336
2009	2 341	2 110	231	2 512	2 245	267
2010	4 824	4 339	485	2 261	2 059	202
2011	4 918	4 438	480	4 082	3 656	426
2012	4 258	4 108	150	5 175	4 643	532
2013	3 555	3 274	281	4 556	4 320	236
2014	3 497	3 065	432	3 985	3 679	306
Vuosineljänneksittäin (ennakkotieto)						
2010 I	1 265	1 241	24	550	455	95
II	1 310	1 186	124	463	443	20
III	1 145	1 049	96	457	394	63
IV	996	850	146	788	765	23
2011 I	834	805	29	1 089	943	146
II	1 438	1 370	68	930	855	75
III	1 141	914	227	636	616	20
IV	1 416	1 260	156	1 412	1 237	175
2012 I	758	713	45	906	854	52
II	2 015	1 940	75	1 170	934	236
III	559	540	19	1 113	995	118
IV	885	874	11	1 923	1 804	119
2013 I	934	880	54	913	888	25
II	1 089	974	115	1 054	1 008	46
III	761	701	60	1 218	1 165	53
IV	764	712	52	1 337	1 230	107
2014 I	627	528	99	995	959	36
II	1 147	1 003	144	943	829	114
III	796	669	127	1 082	981	101
IV	870	808	62	949	894	55
2015 I	720	671	49	780	687	93
II	2 067	2 013	54	1 073	972	101

Taulukko 6. Valmistuneet asunnot (uudistuotanto ja laajennukset) hallintaperusteen ja rahoitusmuodon mukaan Helsingissä 2000–2015

	Kokonaisasuntotuotanto				Valtion tukema tuotanto (1)				ATT
	Yhteensä	Omistus- asunnot	As.oikeus- asunnot	Vuokra- asunnot	Yhteensä	Omistus- asunnot	As.oikeus- asunnot	Vuokra- asunnot	
Koko vuosi									
2000	4 853	1 989	550	2 314	2 656	234	550	1 872	1 182
2001	4 457	2 545	736	1 176	1 536	141	736	659	800
2002	3 083	1 608	393	1 082	1 364	64	393	907	892
2003	3 582	1 817	474	1 291	1 886	294	474	1 118	1 458
2004	3 134	1 922	316	896	1 474	333	316	825	730
2005	2 698	1 973	0	725	660	85	0	575	513
2006	2 289	1 549	114	626	574	0	114	460	306
2007	2 881	1 840	158	883	899	0	158	741	748
2008	2 451	1 841	74	536	432	0	74	358	418
2009	2 245	1 358	34	853	614	0	34	580	403
2010	2 059	680	294	1 085	1 178	0	294	884	345
2011	3 656	1 815	279	1 562	820	0	279	541	395
2012	4 643	1 689	434	2 520	1 453	0	434	1 019	784
2013	4 320	2 333	344	1 643	1 141	0	344	797	1 000
2014	3 679	1 781	455	1 443	1 371	0	455	916	1 000
Vuosineljänneksittäin (ennakkotieto)									
2010 I	455	235	26	194	208	0	26	182	167
II	444	92	108	244	352	0	108	244	36
III	395	85	0	310	223	0	0	223	80
IV	765	268	160	337	395	0	160	235	62
2011 I	943	183	15	745	464	0	15	449	131
II	856	507	97	252	115	0	97	18	114
III	620	490	67	63	67	0	67	0	60
IV	1 237	635	100	502	174	0	100	74	90
2012 I	856	279	87	490	304	0	87	217	248
II	934	588	23	321	89	0	23	66	84
III	996	245	83	668	495	0	83	412	143
IV	1 804	522	241	1 041	565	0	241	324	309
2013 I	888	499	0	389	129	0	0	129	162
II	1 008	668	100	240	201	0	100	101	238
III	1 165	373	197	595	497	0	197	300	368
IV	1 230	764	47	419	312	0	47	265	233
2014 I	959	364	247	347	456	0	247	209	351
II	829	471	11	343	214	0	11	203	121
III	981	474	80	427	370	0	80	290	348
IV	894	503	117	274	331	0	117	214	174
2015 I	687	562	59	66	59	0	59	0	59
II	972	408	152	412	290	0	152	138	279

¹ Valtion tukema tuotanto eli ARA-tuotanto: aravalainalla sekä pitkällä korkotuella rahoitetut vuokra- ja asu-
misoikeusasunnot

Taulukko 7. Valmistuneet asunnot (uudistuotanto ja laajennukset) huoneluvun mukaan Helsingissä 2000–2015

	Kaikki asunnot lkm	Huoneluku						Asuinhuo- neistoala m2	Asuntojen keskikoko m2/asunto
		1	2	3	4	5	6+		
Koko vuosi									
2000	4 853	629	1 875	1 170	856	280	43	332 680	68,6
2001	4 457	434	1 723	1 291	690	243	76	312 967	70,2
2002	3 083	442	997	799	586	198	61	228 900	74,2
2003	3 582	475	1 372	834	572	255	74	256 995	71,7
2004	3 134	409	1 172	830	490	178	55	218 602	69,8
2005	2 697	344	966	632	510	180	65	200 208	74,2
2006	2 289	367	832	492	406	141	51	163 433	71,4
2007	2 881	520	804	734	575	184	64	215 458	74,8
2008	2 451	202	842	712	502	129	64	198 464	81,0
2009	2 245	202	688	679	446	162	68	178 277	79,4
2010	2 059	411	747	500	246	122	33	140 215	68,1
2011	3 656	580	1 495	922	447	158	54	239 687	65,6
2012	4 643	885	1 796	1 183	540	165	74	301 563	65,0
2013	4 320	681	1 587	1 142	668	197	45	296 307	68,6
2014	3 679	592	1 129	1 014	672	224	48	266 608	72,5
Vuosineljänneksittäin (ennakkotieto)									
2010 I	455	31	149	156	84	30	5	35 549	78,1
II	443	121	140	103	44	24	11	29 203	65,9
III	394	88	137	97	46	19	7	26 038	66,1
IV	765	171	321	144	71	48	10	49 183	64,3
2011 I	943	263	376	139	117	36	12	55 137	58,5
II	854	107	389	219	100	28	11	55 399	64,8
III	616	60	237	162	99	40	18	44 793	72,2
IV	1 237	149	494	401	131	52	10	83 542	67,5
2012 I	854	100	334	229	139	38	14	59 878	70,0
II	934	106	369	263	123	47	26	68 600	73,4
III	995	271	365	217	104	19	19	59 167	59,4
IV	1 804	393	705	462	169	60	13	110 652	61,3
2013 I	888	140	288	260	141	46	13	64 770	72,9
II	1 008	79	371	320	174	52	12	71 745	71,2
III	1 165	135	571	257	166	28	8	76 341	65,5
IV	1 230	327	348	295	180	69	11	81 290	66,1
2014 I	959	112	313	315	166	38	15	71 611	74,7
II	829	150	252	212	152	54	9	61 662	74,4
III	981	183	312	250	154	72	10	68 703	70,0
IV	894	147	248	234	195	56	14	63 069	70,5
2015 I	687	71	296	188	95	28	9	47 573	69,2
II	972	151	332	275	138	62	14	69 084	71,1

Julkaisuun liittyvät erilliset taulukot

Taulukko 1. Myönnetyt rakennusluvut (uudistuotanto ja laajennukset) rakennuksen pääkäyttötarkoituksen mukaan Helsingissä 2000–2015; kerrosala sekä asuntojen lukumäärä ja asuinhuoneistoala

Taulukko 2. Aloitettut rakennukset (uudistuotanto ja laajennukset) rakennuksen pääkäyttötarkoituksen mukaan Helsingissä 2000–2015; kerrosala sekä asuntojen lukumäärä ja asuinhuoneistoala

Taulukko 3. Keskeneräiset rakennustyöt (uudistuotanto ja laajennukset) rakennuksen pääkäyttötarkoituksen mukaan Helsingissä 2000–2015; kerrosala sekä asuntojen lukumäärä ja asuinhuoneistoala

Taulukko 4. Valmistuneet rakennukset (uudistuotanto ja laajennukset) rakennuksen pääkäyttötarkoituksen mukaan Helsingissä 2000–2015; kerrosala sekä asuntojen lukumäärä ja asuinhuoneistoala

Taulukko 5. Kaikki aloitetut ja valmistuneet asunnot (uudistuotanto, laajennukset ja käyttötarkoituksen muutokset) Helsingissä 2000–2015

Taulukko 6. Valmistuneet asunnot (uudistuotanto ja laajennukset) hallintaperusteen ja rahoituksen mukaan Helsingissä 2000–2015

Taulukko 7. Valmistuneet asunnot (uudistuotanto ja laajennukset) huoneistotyyppin mukaan Helsingissä 2000–2015

Aineisto

Aineisto pohjautuu Helsingin kuntarekisterin rakennusvalvontaosasta poimituihin tietoihin luvanvaraisesta rakentamisesta. Uudisrakentamista koskevat tiedot sisältävät uusien rakennusten lisäksi tiedot rakennusten laajennuksista (rakennustoimenpiteet 1 ja 2). Julkaisussa on myös esitetty tietoja rakennusten ja asuntojen käyttötarkoituksen muutoksiin liittyvästä asuntorakentamisesta (rakennustoimenpiteet 3-4). Tilastossa on käytetty valtion tukemasta asuntotuotannosta lyhennettä ARA-asuntotuotanto, johon on luettu sekä aravalainalla että valtion pitkällä korkotuella rahoitetut asunnot. Valtion lyhyellä korkotuella rahoitetut ns. välimallin vuokra-asunnot on luokiteltu vapaarahoitteisiksi asunnoiksi. Neljännesvuositiedot eivät täsmää vuositietoihin, koska neljännesvuositiedot ovat ennakkotietoja.

Määritelmiä

Rakennuksen käyttötarkoitus määräytyy sen mukaan, mihin suurinta osaa rakennuksen kerrosalasta käytetään. Tilastossa on käytetty seuraavia yhdistettyjä pääryhmiä:

Asuinrakennukset

Liike- ja toimistorakennukset (liikerakennukset, toimistorakennukset ja liikenteen rakennukset)

Julkiset palvelurakennukset (hoitoalan rakennukset, kokoontumisrakennukset, opetusrakennukset sekä palo- ja pelastustoimen rakennukset)

Teollisuusrakennukset

Varastorakennukset

Muut rakennukset

- 2015:1 Toimitilamarkkinat Helsingissä syksyllä 2014
- 2015:2 Rakentaminen Helsingissä vuonna 2014
- 2015:3 Väestön ja väestönmuutosten ennakkotietoja Helsingin seudulla tammi-joulukuussa 2014
- 2015:4 Osakeasuntojen hinnat Helsingissä loka-joulukuussa 2014
- 2015:5 Työllisyys ja työttömyys Helsingissä 4. vuosineljänneksellä 2014
- 2015:6 Asuntojen vuokrat Helsingissä loka-joulukuussa 2014
- 2015:7 Työmarkkinat Helsingissä vuosina 2012–2014
- 2015:8 Työpaikat Helsingissä 2012
- 2015:9 Asuntojen vuokrat Helsingissä vuonna 2014
- 2015:10 Naisten ja miesten tasa-arvo
- 2015:11 Varhaiskasvatus ja lasten hoidon tuet Helsingissä
- 2015:12 Rakentaminen Helsingissä 2014 ja rakentamisen aikasarjoja
- 2015:13 Rakentaminen Helsingissä vuoden 2015 ensimmäisellä vuosineljänneksellä
- 2015:14 Väestön ja väestönmuutosten ennakkotietoja Helsingin seudulla tammi-maaliskuussa 2015
- 2015:15 Osakeasuntojen hinnat Helsingissä tammi-maaliskuussa 2015
- 2015:16 Työllisyys ja työttömyys Helsingissä 1. vuosineljänneksellä 2015
- 2015:17 Asuntojen vuokrat Helsingissä tammi-maaliskuussa 2015
- 2015:18 Sairastavuus- ja kansantauti-indeksit Helsingissä ja peruspiireittäin 2013
- 2015:19 Yritystoiminta Helsingissä 2013
- 2015:20 Eduskuntavaalit Helsingissä 2015
- 2015:21 Helsingin väestö vuodenvaihteessa 2014/2015 ja väestönmuutokset vuonna 2014
- 2015:22 Väestön koulutus rakenne Helsingissä
- 2015:23 Helsingin työttömyys alueittain vuoden 2014 lopussa
- 2015:24 Työllisyys ja työttömyys Helsingissä 2. vuosineljänneksellä 2015
- 2015:25 Väestön ja väestönmuutosten ennakkotietoja Helsingin seudulla tammi-kesäkuussa 2015
- 2015:26 Osakeasuntojen hinnat Helsingissä huhti-kesäkuussa 2015
- 2015:27 Asuntojen vuokrat Helsingissä huhti-kesäkuussa 2015
- 2015:28 Helsingin kaupungin henkilöstön työtapatarmat ja ammattitaudit vuonna 2014

TIEDUSTELUT
Eija Rauniomaa, puh. 09 310 36302

JULKAISIJA
Helsingin kaupungin tietokeskus
PL 5500
00099 Helsingin kaupunki

SÄHKÖPOSTI
etunimi.sukunimi@hel.fi

ISSN-L 1455-7231
ISSN 1796-721X