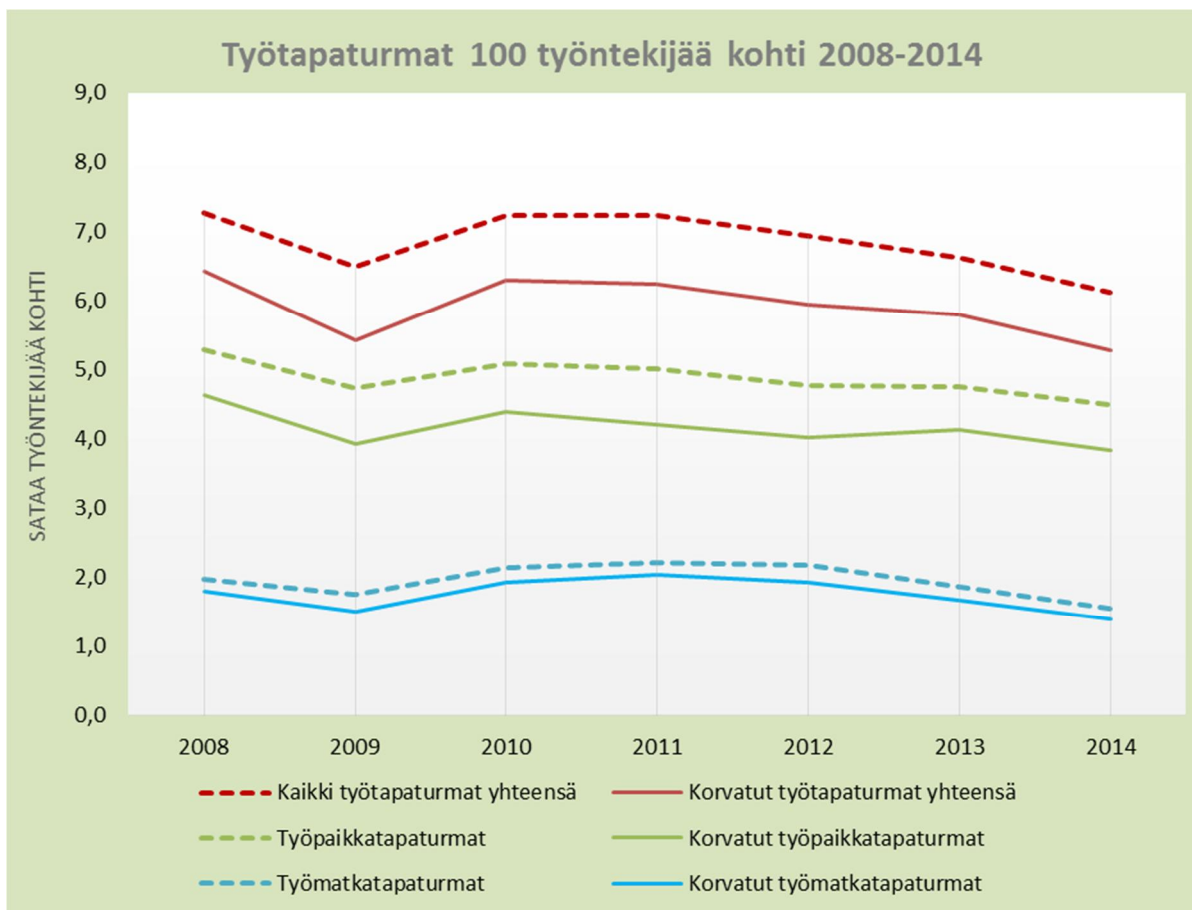


## Helsingin kaupungin henkilöstön työtaturmat ja ammattitaudit vuonna 2014

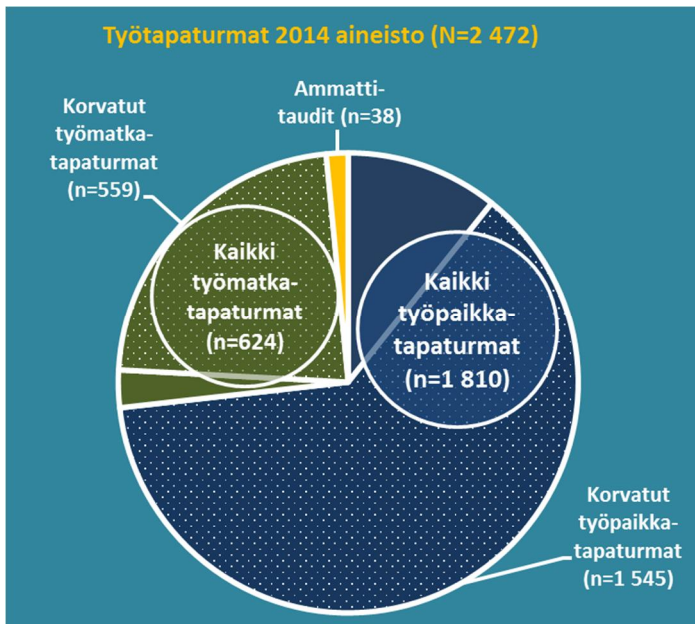


## Raportin sisältö

Työtaturmat vuonna 2014 - aineisto ja raportin rakenne.....	2
Työtaturmien kokonaismäärä 2014 ja kehitys vuodesta 2008.....	3
Työpaikkaturmat 2014 .....	4
Työtaturmataajuus alimmillaan vuodesta 2008 .....	4
Useimmissa virastoissa ja laitoksissa vain pieni työpaikkaturmariski.....	8
Työpaikkaturmien olosuhteet ja seuraukset .....	11
Sattumisolosuhteissa ja seurauksissa näkyy työn luonne.....	15
Työmatkataturmat 2014 .....	17
Työmatkataturmat virastoissa ja liikelaitoksissa .....	20
Työmatkataturmien olosuhteet ja seuraukset .....	22
Ammattitautiepäilyt.....	25
Tiivistelmä .....	26
Lähteitä .....	27
Liitteet.....	28
Raportissa esiintyviä käsitteitä.....	35
Laatuseloste .....	36

## Työtapaturmat vuonna 2014 - aineisto ja raportin rakenne

Helsingin kaupungin kaikki työntekijät on vakuutettu työtapaturman varalta Vahinkovakuutusyhtiö Pohjolassa. Tässä raportissa esitetään kaupungin henkilöstölle vuonna 2014 tapahtuneet työtapaturmat. Raportin tiedot, mukaan lukien taulukot ja kuviot, on tuotettu vakuutusyhtiön kokoamasta data-aineistosta, joka perustuu työtapaturma- ja ammattitauti-ilmoituslomakkeisiin. Vuoden 2014 työtapaturma-aineisto koostuu kaikkiaan 2 472 vakuutusyhtiöön tehdystä ilmoituksesta. Ilmoituksista 1 810 koski työpaikkatapaturmia, 624 työmatkatapaturmia ja 38 ammattitauteja. Työpaikkatapaturmista 85 prosenttia eli 1 545 tapaturmaa johti rahallisiin korvauksiin. Työmatkatapaturmista vastaava osuus oli 90 prosenttia eli 559 tapaturmaa (kuva 1).



Kuva 1 Työtapaturmat 2014 raportin aineiston rakenne

Raportin alussa esitetään yleiskuva vuonna 2014 tapahtuneista työtapaturmista sekä tapaturmien lukumäärän kehitys suhteessa henkilöstömäärään ja tehtyihin työtunteihin. Tämän jälkeen raportissa käsitellään vain tapaturmavakuutuksen korvaamia tapaturmia. Ensin tarkastellaan korvattuja työpaikkatapaturmia ja niiden kehitystrendiä koko organisaatiossa sekä kaupungin virastoissa ja liikelaitoksissa. Tässä yhteydessä kuvataan myös työpaikkatapaturmien sattumisolosuhteita ja seurauksia. Korvatut työmatkatapaturmat esitetään vastaavin tiedoin omana kokonaisuutenaan työpaikkatapaturmien jälkeen. Viimeisenä on lyhyt kooste vuoden 2014 ammattitautiepäilyistä. Tekstissä esiintyvien käsitteiden selitykset löytyvät raportin lopusta.

Raportin aikasarjat ovat pääosin vuodesta 2008 lähtien. Tiedot on tuotettu vuoden aikana (1.1. – 31.12.) tapahtuneista työtapaturmista, joiden korvauspäätökset on tehty tilastointivuotta seuraavana vuonna 30.4. mennessä. Aineisto on käsitelty SAS EG- ja Excel -tilastointiohjelmilla.

## Työtaturmien kokonaismäärä 2014 ja kehitys vuodesta 2008

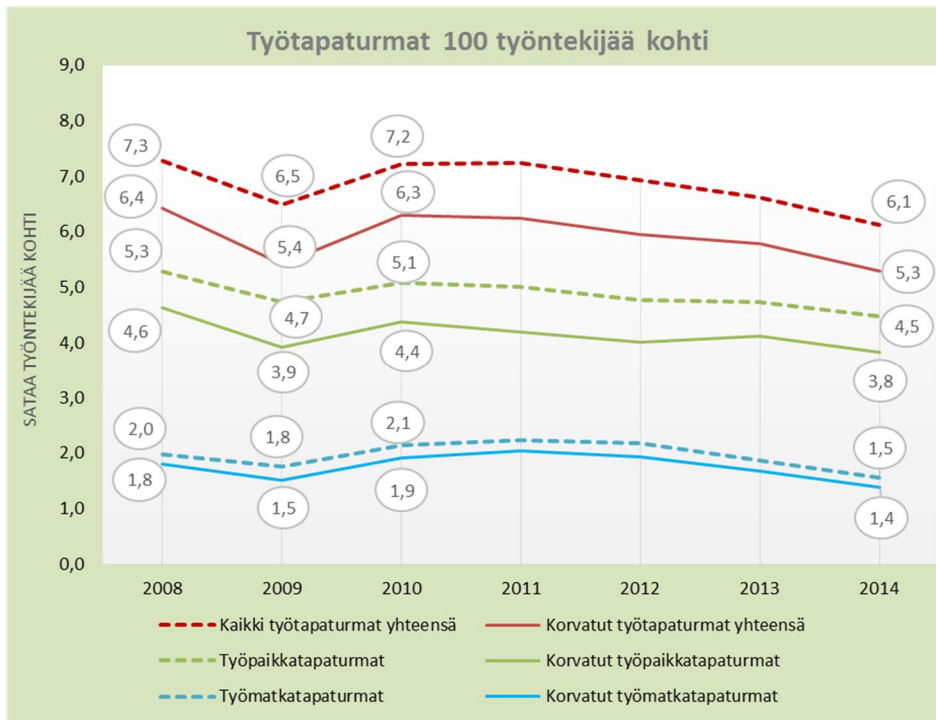
Työtaturmien kokonaismäärän vaihtelu on monen tekijän yhteisvaikutusta. Yleinen taloudellinen tilanne, työntekijöiden ja tehtyjen työtuntien määrä, sää- ja keliolosuhteet muun muassa vaikuttavat oleellisesti työtaturmien esiintymiseen. Vuonna 2014 Helsingin kaupungin henkilöstön työtaturmailmoituksia<sup>1</sup> tehtiin vakuutusyhtiölle kaikkiaan 2 434 kappaletta. Niistä 1 810 tapahtui työssä tai työstä johtuvissa olosuhteissa ja 624 kodin ja työpaikan välisellä alueella. Tapaturmavakuutuslaitosten Liiton (TVL) kokoamien työtaturmatilastojen valossa työtaturmat ovat Suomessa ja kuntasektorilla tällä vuosikymmenellä laskeneet (TVL 2014). Helsingin kaupungin henkilöstön työtaturmatilastossa suuntaus on samankaltainen (taulukko 1 ja kuva 2). Vuoden 2014 työpaikoilla ja työmatkoilla tapahtuneiden tapaturmien lukumäärät sekä niiden osuudet suhteessa henkilöstömäärään ja tehtyihin työtunteihin<sup>2</sup> ovat alimmillaan vuosien 2008–2014 välisellä ajalla.

Työtaturmat vuosina 2008-2014									
Kaikki työtaturmat	2008	2009	2010	2011	2012	2013	2014	Muutos edellisestä vuodesta	Muutos vuodesta 2008
Työtaturmat	2 830	2 578	2 832	2 854	2 785	2 655	2 434	-221	-396
Työpaikkatapaturmat	2 059	1 880	1 994	1 977	1 913	1 905	1 810	-95	-249
Työmatkatapaturmat	771	698	838	877	872	750	624	-126	-147
Sataa työntekijää kohti									
Työtaturmat	7,3	6,5	7,2	7,2	6,9	6,6	6,0	-0,6	-1,2
Työpaikkatapaturmat	5,3	4,7	5,1	5,0	4,8	4,7	4,5	-0,3	-0,8
Työmatkatapaturmat	2,0	1,8	2,1	2,2	2,2	1,9	1,5	-0,3	-0,4
Miljoonaa tehtyä työtuntia kohti									
Työtaturmat	49,7	43,0	46,7	47,3	45,3	43,3	39,4	-3,9	-10,3
Työpaikkatapaturmat	36,2	31,4	32,9	32,8	31,1	31,1	29,3	-1,8	-6,9
Työmatkatapaturmat	13,5	11,7	13,8	14,5	14,2	12,2	10,1	-2,1	-3,5
Korvauksiin johtaneet työtaturmat									
Työtaturmat	2 503	2 157	2 471	2 464	2 388	2 327	2 104	-223	-399
Työpaikkatapaturmat	1 801	1 559	1 718	1 658	1 614	1 656	1 545	-111	-256
Työmatkatapaturmat	702	598	753	806	774	671	559	-112	-143
Sataa työntekijää kohti									
Työtaturmat	6,4	5,4	6,3	6,2	6,0	5,8	5,2	-0,6	-1,2
Työpaikkatapaturmat	4,6	3,9	4,4	4,2	4,0	4,1	3,8	-0,3	-0,8
Työmatkatapaturmat	1,8	1,5	1,9	2,0	1,9	1,7	1,4	-0,3	-0,4
Miljoonaa tehtyä työtuntia kohti									
Työtaturmat	44,0	36,0	40,8	40,9	38,9	37,9	34,0	-3,9	-9,9
Työpaikkatapaturmat	31,6	26,0	28,4	27,5	26,3	27,0	25,0	-2,0	-6,6
Työmatkatapaturmat	12,3	10,0	12,4	13,4	12,6	10,9	9,0	-1,9	-3,3
Henkilöstön määrä 31.12.	38 915	39 687	39 198	39 438	40 129	40 139	40 350	211	1 435
Tehdyt työtunnit	56 936 056	59 907 793	60 581 823	60 292 586	61 421 172	61 321 135	61 840 385	519 251	4 904 329

Taulukko 1 Helsingin kaupungin henkilöstön työtaturmat 2008–2014

<sup>1</sup> Ammattitaudit ja ammattitautiepäilyt eivät ole mukana tässä tarkastelussa.

<sup>2</sup> Helsingin kaupunki ei tilastoi tehtyjä työtunteja. Tehdyt työtunnit on laskettu henkilötyövuosista (oletuksella 7,5 tuntia /päivä), joista on poistettu lomat ja muut poissaolot. Poikkeuksena Helsingin Energia, jonka tehdyt työtunnit on yhdistetty laskelmaan.



Kuva 2 Työtaturmat 100 työntekijää kohti 2008–2014

## Työpaikkatapaturmat 2014

### Työtaturmataajuus alimmillaan vuodesta 2008

Korvauksiin johtaneita työpaikkatapaturmia oli vuonna 2014 yhteensä 1 545, mikä on yli sata vähemmän kuin edellisellä vuonnalla. Työn riskin havainnollistamiseksi tapaturmamäärät on suhteutettu tehdyn työn määrään nk. tapaturmataajuus -lukuarvolla. Tapaturmataajuus kertoo ilmoitettujen työpaikkatapaturmien lukumäärän miljoonaa tehtyä työtuntia<sup>3</sup> kohti. Vuonna 2014 korvattujen työpaikkatapaturmien taajuus oli 25,0, edellisellä vuonnalla 27,0, vuonna 2010 28,4 ja vuonna 2008 se oli 31,6. Taajuusarvo on alentunut edellisestä vuodesta lähes kahdeksan prosenttia, vuodesta 2010 noin 12 prosenttia ja vuodesta 2008 peräti 21 prosenttia. Työkyvyttömyyspäiviin johtaneissa tapaturmissa taajuusarvo on laskenut vielä enemmän. Vähintään neljän päivän työkyvyttömyyteen johtaneiden tapaturmien työpaikkatapaturmataajuus oli vuonna 2014 11,4. Edellisestä vuodesta se on alentunut 13 prosenttia, vuodesta 2010 16 prosenttia ja vuodesta 2008 27 prosenttia. (taulukko 2 ja kuva 3).

$$\text{Tapaturmataajuus} = \frac{\text{tapaturmien lukumäärä}}{\text{tehdyt työtunnit}} \times 1\,000\,000$$

<sup>3</sup> Helsingin kaupunki ei tilastoi tehtyjä työtunteja. Tehdyt työtunnit on laskettu henkilötyövuosista (oletuksella 7,5 tuntia /päivä), joista on poistettu lomat ja muut poissaolot. Poikkeuksena Helsingin Energia, jonka tehdyt työtunnit on yhdistetty laskelmaan.

	Työpaikkatapaturmat milj. tehtyä työtuntia kohti								
	2014			2013			2008		
	Lkm	%	Taajuus	Lkm	%	Taajuus	Lkm	%	Taajuus
Kaikki työpaikkatapaturmat	1 810	100,0	29,3	1 905	100,0	31,1	2 059	100,0	36,2
Korvatut työpaikkatapaturmat	1 545	85,4	25,0	1 656	86,9	27,0	1 801	87,5	31,6
Väh. 4 pv:n työkyvyt. johtaneet korvatut työpaikkatapaturmat	701	45,4	11,3	803	48,5	13,1	885	49,1	15,5

Taulukko 2 Työpaikkatapaturmat ja -taajuudet 2008, 2013 ja 2014



Kuva 3 Työpaikkatapaturmataajuudet 2008–2014

Tapaturmavakuutusliiton kokoamien tietojen mukaan kaikkien palkansaajien työpaikkatapaturmien taajuus on Suomessa pitkällä aikavälillä loivassa laskussa. Helsingin kaupungin henkilöstön työpaikkatapaturmatilanne on suunnilleen samalla tasolla kuin kuntasektorilla yleensä. Tuorein vertailutieto on vuodelta 2013, jolloin kuntasektorin korvattujen työpaikkatapaturmien taajuus oli 24,1, vuonna 2012 se oli 23,8 ja vuonna 2009 22,6. Taajuusarvon laskentaan vaikuttaa muun muassa se, missä määrin tilapäinen henkilöstö ja esimerkiksi opiskelijat ja koululaiset huomioidaan henkilöstömäärissä, joten taajuuksien lukuarvojen vertailua ei suoraan voi tehdä. Oleellista onkin yleinen kuntasektorin ja Helsingin kaupungin työpaikkatapaturmien erilainen kehityssuunta: kuntien ja kuntayhtymien työtaturmien yleinen trendi on pidemmällä aikavälillä ollut kasvava, Helsingissä laskeva. (vrt. TVL 2014).

Helsingin kaupungin vuoden 2014 työpaikkatapaturmista maksettiin rahallisia korvauksia yhteensä noin 1,9 miljoonaa euroa. Keskimääräinen korvaus oli noin 1 200 euroa, alimmillaan 13 ja enimmillään 100 000 euroa. Vaikka työpaikkatapaturmien lukumäärät ovat vähentyneet, ovat tapaturmista suoritettavat korvaukset<sup>4</sup> pysyneet likimain samansuuruisina vuodesta 2008 lähtien lukuun ottamatta vuoden 2009 alenemaa.

<sup>4</sup> Raportissa käsitellään vain ns. ohimeneviä korvauksia, jotka sisältävät mm. tapaturmavakuuslain (608/1948) mukaisen päivärahan, sairaanhoidon, lääkkeet, hoitotarvikkeet ja apuvälineet, mainitun lain mukaisen sairaanhoitoon sisältyvät fyysikaalisen hoidon aikaisen ansionmenetyksen sekä muut laissa mainitut korvaukset (ks. tapaturmavakuuslaki).

Kun otetaan huomioon kustannusten reaaliarvossa tapahtunut muutos, ovat työpaikkatapaturmien korvaukset vähentyneet 18 prosenttia vuodesta 2008. Noin 40 prosenttia maksetuista korvauksista oli alle 250 euron suuruisia. Yli tuhannen euron korvauksiin johti kaikista maksetuista työpaikkatapaturmista joka viides. Vuodesta 2008 suurimmat, yli 5 000 euron korvauksiin johtaneet tapaturmat ovat hieman vähentyneet (taulukot 3 ja 4, kuva 4).

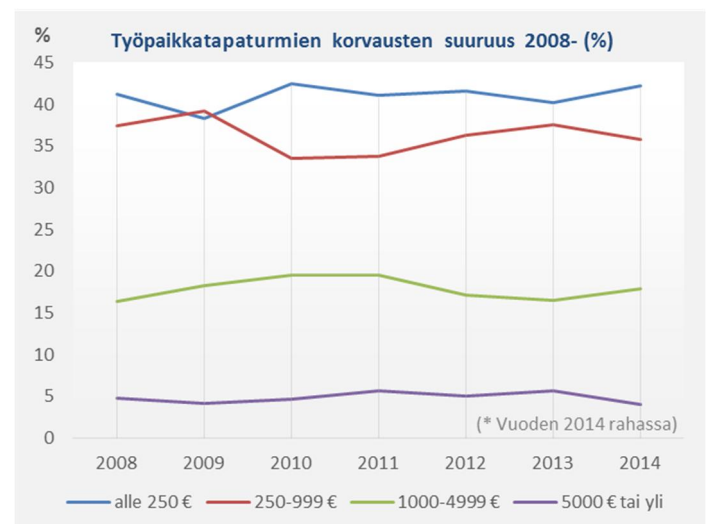
Työpaikkatapaturmista maksetut korvaukset (lkm ja €)										
	Työpaikkatapaturmat				Korvaukset (€)			Korvaukset vuoden 2014 rahan arvolla (€) *		
	Työpaikka- tapaturmat lkm	Rahallisiin korvauksiin johtaneet työpaikka- tapaturmat lkm	Korvatut työpaikka- tapaturmat 100 työn- tekijää kohti	Korvatut työpaikka- tapaturmat milj. työtuntia kohti	Korvauk- set yhteensä (€)	Korvaus kaikkia työpaikka- tapaturmia kohti (€)	Korvaus korvattuja työpaikka- tapaturmia kohti (€)	Korvaukset yhteensä (€)	Korvaus kaikkia työpaikka- tapaturmia kohti (€)	Korvaus korvattuja työpaikka- tapaturmia kohti (€)
2014	1 810	1 545	3,8	25,0	1 869 395	1 033	1 210	1 869 395	1 033	1 210
2013	1 905	1 656	4,1	27,0	2 038 953	1 070	1 231	2 060 158	1 081	1 244
2012	1 913	1 614	4,0	26,3	1 951 982	1 020	1 209	2 001 367	1 046	1 240
2011	1 977	1 658	4,2	27,5	2 081 553	1 053	1 255	2 194 165	1 110	1 323
2010	1 994	1 718	4,4	28,4	1 788 026	897	1 041	1 950 200	978	1 135
2009	1 880	1 559	3,9	26,0	1 520 536	809	975	1 678 671	893	1 077
2008	2 059	1 801	4,6	31,6	2 062 005	1 001	1 145	2 276 659	1 106	1 264
<b>Muutos %</b>										
2013-2014	-5,0	-6,7	-7,2	-7,5	-8,3	-3,5	-1,7	-9,3	-4,5	-2,7
2012-2013	-0,4	2,6	2,6	2,8	4,5	4,9	1,8	2,9	3,4	0,3
2011-2012	-3,2	-2,7	-4,3	-4,4	-6,2	-3,1	-3,7	-8,8	-5,7	-6,3
2010-2011	-0,9	-3,5	-4,1	-3,0	16,4	17,4	20,6	12,5	13,5	16,6
2009-2010	6,1	10,2	11,6	9,0	17,6	10,9	6,7	16,2	9,5	5,4
2008-2009	-8,7	-13,4	-15,1	-17,7	-26,3	-19,2	-14,8	-26,3	-19,2	-14,8
2008-2014	-12,1	-14,2	-17,3	-21,0	-9,3	3,1	5,7	-17,9	-6,6	-4,3

\*) Rahanarvokerroin: Suomen virallinen tilasto (SVT): Kuluttajahintaindeksi

Taulukko 3 Työpaikkatapaturmista maksetut korvaukset 2008–2014

Työpaikkatapaturmien korvausten suuruus			
	Työpaikka- tapaturmat lkm	100 työntekijää kohti	% tapaturmista
<b>Yhteensä</b>	1 810	4,5	100,0
Ei korvauksia	265	0,7	14,6
Korvauksia maksettu	1 545	3,8	85,4
<b>Korvausten suuruus:</b>			100,0
alle 100 €	231	0,6	15,0
100 - 249 €	421	1,0	27,3
250 - 499 €	243	0,6	15,7
500 - 999 €	311	0,8	20,1
1000 - 4999 €	277	0,7	17,9
5000 - 19 999 €	52	0,1	3,4
Vähintään 20 000 €	10	0,0	0,7

Taulukko 4 Työpaikkatapaturmat maksettujen korvausten suuruuden mukaan 2014



Kuva 4 Työpaikkatapaturmat maksettujen korvausten suuruuden mukaan 2008–2014

Työtapaturmien vakavuus luokitellaan tapaturmasta aiheutuneen työkyvyttömyyden keston mukaan. Vakuutusyhtiön korvaamia työpaikkatapaturmista aiheutuneita työkyvyttömyyspäiviä oli vuonna 2014 kaikkiaan 13 135. Päivien kokonaismäärä on vuosittain vaihdellut, mutta suunta on kokonaisuutena ollut laskeva. Vuodesta 2013 korvattujen työkyvyttömyyspäivien kokonaismäärä väheni 15 prosenttia ja vuodesta 2008 ne ovat vähentyneet 27 prosenttia.

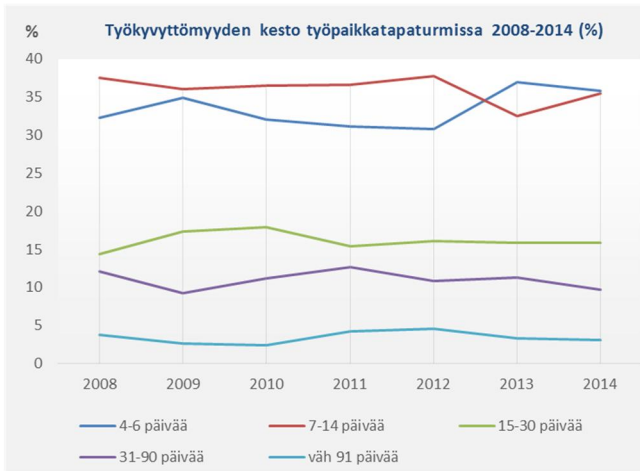
EU:n tilastovirasto Eurostatin vertailuarvoksi suosittelema vähintään neljän päivän työkyvyttömyysraja täyttyi vuonna 2014 Helsingin kaupungilla 701 työpaikkatapaturmassa. Tätä lyhempiä työkyvyttömyysjaksoja korvattiin 88 tapaturmassa. Lähes puolet tapaturmista (49 %) oli sellaisia, joista ei aiheutunut lainkaan työkyvyttömyyspäiviä. Keskimääräinen työpaikkatapaturman työkyvyttömyysjakso oli kestoaltaan 17 päivää, yli neljän päivän työkyvyttömyysjaksoissa 18 päivää. Kaikissa korvatuissa työpaikkatapaturmissa tyypillisin työkyvyttömyysjakso vaihteli pituudeltaan neljästä päivästä kahteen viikkoon (taulukko 5).

Työkyvyttömyyden kesto työpaikkatapaturmissa			
	Työpaikka- tapaturmat lkm	100 työn- tekijää kohti	% tapa- turmista
Yhteensä	1 545	3,8	100,0
Ei korvattuja päiviä	756	1,9	48,9
Päiviä korvattu	789	2,0	51,1
Korvattuja päiviä:			100,0
3 päivää	88	0,2	11,2
4–6 päivää	251	0,6	31,8
7–14 päivää	249	0,6	31,6
15–30 päivää	111	0,3	14,1
31–90 päivää	68	0,2	8,6
Vähintään 91 pv	22	0,1	2,8

Taulukko 5 Työpaikkatapaturmat korvattujen työkyvyttömyyspäivien keston mukaan 2014

Tapaturmavakuutuslaitosten liiton kokoamien työtapaturmatilastojen mukaan vähintään neljän päivän työkyvyttömyyteen johtaneiden kaikkien palkansaajien työpaikkatapaturmien taajuus oli vuonna 2013 noin 12,3, ja taajuusluku on yleisesti Suomessa ollut laskeva (TVL 2014). Helsingin kaupungin henkilöstön vastaava luku oli 11,3, mikä on noin 14 prosenttia vähemmän kuin edellisellä vuotena. Kaupungin henkilöstön työtaturma-aineistoissa lyhempien, 4-6 päivän mittaisten työkyvyttömyysjaksojen osuus on viime vuosina lievästi lisääntynyt. Pisimpien, yli 30 päivän työkyvyttömyysjaksojen osuus on pysynyt suunnilleen samansuuruisena jo pitkään. (kuvat 5 ja 6).





Kuva 5 Työpaikkatapaturmat korvattujen työkyvyttömyyspäivien keston mukaan 2008–2014



Kuva 6 Työpaikkatapaturmissa korvatut väh. 4 päivän työkyvyttömyysjaksojen lukumäärät ja -taajuudet 2008–14

## Useimmissa virastoissa ja laitoksissa vain pieni työpaikkatapaturmariski

Henkilöstön määrään suhteutettuna työpaikkatapaturmia oli vuonna 2014 eniten Helsingin Satamassa, Korkeasaaren Eläintarhassa, rakentamispalvelussa, liikuntavirastossa ja nuorisosiainkeskuksessa. Suhteessa tehdyn työn määrään työpaikkatapaturmariski on kaupungin keskimääräistä tasoa suurempi myös pelastuslaitoksessa ja Palmiassa.

Vakavampia, yli neljä työkyvyttömyyspäivää aiheuttaneita työpaikkatapaturmia tapahtui suhteellisesti eniten Helsingin Sataman, liikuntaviraston, nuorisosiainkeskuksen, pelastuslaitoksen ja rakentamispalvelun henkilöstölle. Alle viisi rahallisiin korvauksiin johtanutta työpaikkatapaturmaa oli yli sadan työntekijän virastoista hallintokeskuksessa, kaupunginorkesterissa, kulttuuriasiainkeskuksessa, rakennusvalvontavirastossa, suomenkielisessä työväenopistossa, taloushallintopalvelussa ja työterveyskeskuksessa. Ympäristökeskuksessa ei vuonna 2014 tapahtunut yhtään korvauksiin johtanutta työpaikkatapaturmaa. Koko kaupungin keskimääräistä tasoa suuremmiksi tapaturmakohtaiset kustannukset nousivat pelastuslaitoksen, kaupunginkirjaston, rakentamispalvelun ja Helsingin Sataman työpaikkatapaturmissa (taulukko 6, liitetaulukot 2 ja 3).

Työpaikkatapaturmat isoissa virastoissa/laitoksissa<sup>1</sup>  
(väh. 5 tapaturmaa)

	Henkilöstö	Tapaturmat, lukumäärä			Korvatut päivät yhteensä	Vähintään 4 päivän poissaoloon johtaneet tapaturmat			Korvaukset, euroa	
		Lkm	100 työntek. kohti	Milj. työtuntia kohti		Lkm	100 työntek. kohti	Milj. työtuntia kohti	Yhteensä	per tapaturma lkm
Helsingin Energia	1 121	23	2,1	11,0	167	12	1,1	5,7	23 361	1 016
Helsingin Satama	173	18	10,4	65,6	232	15	8,7	54,7	39 767	2 209
Kaupunginkanslia	599	10	1,7	11,3	11	...	...	...	3 956	396
Kaupunginkirjasto	542	8	1,5	9,6	126	3	0,6	3,6	25 320	3 165
Kaupunkisuunnitteluvirasto	294	7	2,4	16,0	13	...	...	...	3 731	533
Kiinteistövirasto	464	7	1,5	10,0	29	3	0,6	4,3	10 947	1 564
Liikennelaitos	992	42	4,2	25,6	209	14	1,4	8,5	31 615	753
Liikuntavirasto	497	37	7,4	41,1	206	19	3,8	21,1	32 093	867
Nuorisosiankeskus	376	26	6,9	40,5	232	12	3,2	18,7	30 060	1 156
Opetusvirasto	6 432	204	3,2	19,4	1 124	58	0,9	5,5	203 037	995
Palmia	2 889	150	5,2	34,5	803	77	2,7	17,7	88 684	591
Pelastuslaitos	678	39	5,8	39,4	768	25	3,7	25,2	128 366	3 291
Rakennusvirasto	470	22	4,7	31,2	254	14	3,0	19,8	43 520	1 978
Rakentamispalvelu	1 492	131	8,8	52,9	1 892	68	4,6	27,5	318 906	2 434
Sosiaali- ja terveysvirasto	15 807	569	3,6	25,0	4 713	276	1,7	12,1	552 557	971
Varhaiskasvatusvirasto	5 704	214	3,8	28,0	1 834	91	1,6	11,9	234 093	1 094
<b>Helsingin kaupunki yhteensä</b>	<b>40 350</b>	<b>1 545</b>	<b>3,8</b>	<b>25,0</b>	<b>13 135</b>	<b>701</b>	<b>1,7</b>	<b>11,3</b>	<b>1 869 395</b>	<b>1 210</b>

<sup>1</sup> Taulukossa mukana virastot ja laitokset, joissa on vähintään sata työntekijää  
(...) = havaintoja on alle 3

Taulukko 6 Korvauksia aiheuttaneet työpaikkatapaturmat ja maksetut korvaukset yli sadan työntekijän virastossa/liikelaitoksessa 2014

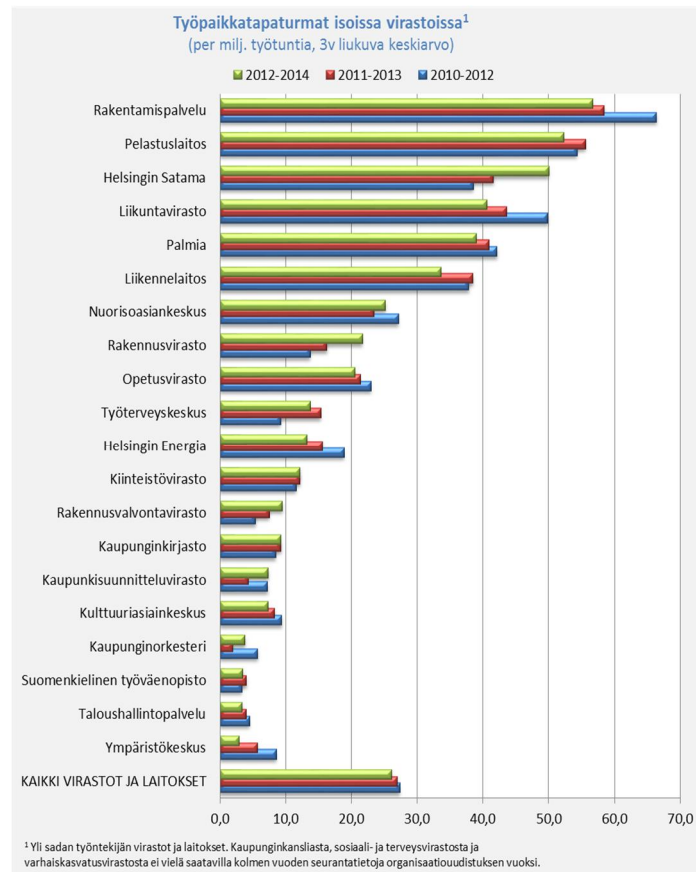
Tehdyn työn määrään suhteutettu kolmen vuoden keskiarvotarkastelu osoittaa ensinnäkin sen, että työpaikkatapaturmariski on useimmissa kaupungin virastoissa ja liikelaitoksissa varsin pieni. Ajallinen seuranta osoittaa myös, että riskitaso ei nopeasti muutu. Tulosten perusteella nähdään myös, että hyvään suuntaan on edetty isoista, yli sadan työntekijän virastoista ja liikelaitoksista etenkin rakentamispalvelun, liikuntaviraston ja liikennelaitoksen organisaatioissa, vaikka tapaturmariski on niissä edelleen kaupungin keskimääräistä tasoa korkeampi. Helsingin Satamassa ja rakennusvirastossa tapaturmariski on 2010-luvulla lisääntynyt. (taulukko 7 ja kuva 7).

Tarkastelussa käytetty kolmen vuoden liukuva keskiarvoluku tasaa hieman pienempien yksiköiden tuloksissa esiintyvää satunnaisvaihtelua. Tässäkin arviointimenetelmässä pienempien virastojen ja liikelaitosten yksittäiset tapaturmat heijastuvat suoraan tulostasoon koska tapahtumien kokonaislukumäärät ovat näissä yksiköissä pienet. Tulosten tulkintaa on siis aiheellista tehdä harkiten; useimmat tuloksissa havaittavat muutokset selittynevät pääosin henkilöstömäärän muutoksilla. Kokonaisuutena voi kuitenkin todeta, että työtapaturmariski on pienissä virastoissa ylipäätään pieni, ja tapahtuneet muutokset ovat pääsääntöisesti myönteiset. Asuntotuotantotoimistossa, kaupunginmuseossa, ruotsinkielisessä työväenopistossa ja tarkastusvirastossa ei vuonna 2014 tapahtunut yhtään työpaikkatapaturmaa. Korkeasaaren Eläintarhassa on työpaikkatapaturmien esiintyvyys työn luonteen vuoksi keskimääräistä suurempaa, mutta sielläkään tapaturmat eivät ole lukumääräisesti lisääntyneet vuoden 2011 jälkeen. (taulukko ja 8 ja kuva 8).

Työpaikkatapaturmat isoissa virastoissa/laitoksissa <sup>1</sup> (milj. työtuntia kohti, 3v liukuva keskiarvo)				
	Milj. työtuntia kohti			2012-2014 lkm yhteensä
	2010-2012	2011-2013	2012-2014	
Helsingin Energia	18,9	15,6	13,2	79
Helsingin Satama	38,5	41,6	50,0	43
Kaupunginkirjasto	8,5	9,3	9,3	23
Kaupunginorkesteri	5,8	1,9	3,8	(1-4)
Kaupunkisuunnitteluvirasto	7,2	4,3	7,4	14
Kiinteistövirasto	11,6	12,2	12,2	26
Kulttuuriasiainkeskus	9,4	8,3	7,3	6
Liikennelaitos	37,9	38,5	33,6	160
Liikuntavirasto	49,9	43,6	40,7	104
Nuorisosiainkeskus	27,1	23,4	25,2	48
Opetusvirasto	23,0	21,4	20,5	645
Palmia	42,1	40,9	39,0	509
Pelastuslaitos	54,3	55,6	52,3	159
Rakennusvalvontavirasto	5,4	7,5	9,5	5
Rakennusvirasto	13,7	16,3	21,7	46
Rakentamispalvelu	66,4	58,4	56,7	445
Suomenkielinen työväenopisto	3,3	4,0	3,5	8
Taloushallintopalvelu	4,5	4,0	3,4	6
Työterveyskeskus	9,2	15,3	13,7	9
Ympäristökeskus	8,6	5,7	2,9	(1-4)
<b>Kaikki virastot ja laitokset</b>	<b>27,4</b>	<b>26,9</b>	<b>26,1</b>	<b>4 815</b>

<sup>1</sup> Yli sadan työntekijän virastot ja laitokset. Kaupunginkansliasta, sosiaali- ja terveysvirastosta ja varhaiskasvatusvirastosta ei ole vielä saatavilla kolmen vuoden seurantatietoja organisaatiouudistuksen vuoksi.

Taulukko 7 Yli sadan työntekijän virastoissa tapahtuneet työpaikkatapaturmat miljoonaa työtuntia kohti 3 vuoden liukuvalla keskiarvolla 2010–2014



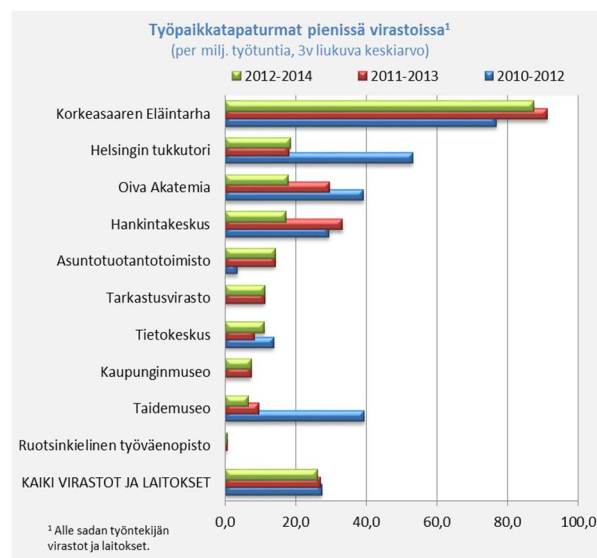
<sup>1</sup> Yli sadan työntekijän virastot ja laitokset. Kaupunginkansliasta, sosiaali- ja terveysvirastosta ja varhaiskasvatusvirastosta ei ole vielä saatavilla kolmen vuoden seurantatietoja organisaatiouudistuksen vuoksi.

Kuva 7 Yli sadan työntekijän virastoissa tapahtuneet työpaikkatapaturmat miljoonaa työtuntia kohti 3 vuoden liukuvalla keskiarvolla 2010–2014

Työpaikkatapaturmat pienissä virastoissa/laitoksissa <sup>1</sup> (milj. työtuntia kohti, 3v liukuva keskiarvo)				
	Milj. työtuntia kohti			2012-2014 lkm yhteensä
	2010-2012	2011-2013	2012-2014	
Asuntotuotantotoimisto	3,4	14,2	14,2	(1-4)
Hankintakeskus	29,4	33,3	17,3	(1-4)
Helsingin tukkutori	53,1	18,1	18,5	(1-4)
Kaupunginmuseo	0,0	7,5	7,5	(1-4)
Korkeasaaren Eläintarha	76,8	91,3	87,4	40
Oiva Akatemia	39,2	29,6	17,9	(1-4)
Ruotsinkielinen työväenopisto	0,0	0,7	0,7	(1-4)
Taidemuseo	39,4	9,5	6,6	(1-4)
Tarkastusvirasto	0,0	11,3	11,3	(1-4)
Tietokeskus	13,8	8,3	11,1	(1-4)
<b>Kaikki virastot ja laitokset</b>	<b>27,4</b>	<b>26,9</b>	<b>26,1</b>	<b>4 815</b>

<sup>1</sup> Alle sadan työntekijän virastot ja laitokset.

Taulukko 8 Alle sadan työntekijän virastoissa tapahtuneet työpaikkatapaturmat miljoonaa työtuntia kohti 3 vuoden liukuvalla keskiarvolla 2010–2014



<sup>1</sup> Alle sadan työntekijän virastot ja laitokset.

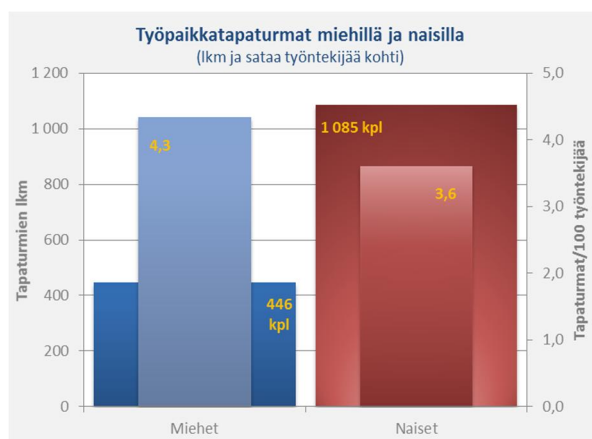
Kuva 8 Alle sadan työntekijän virastoissa tapahtuneet työpaikkatapaturmat miljoonaa työtuntia kohti 3 vuoden liukuvalla keskiarvolla 2010–2014

## Työpaikkatapaturmien olosuhteet ja seuraukset

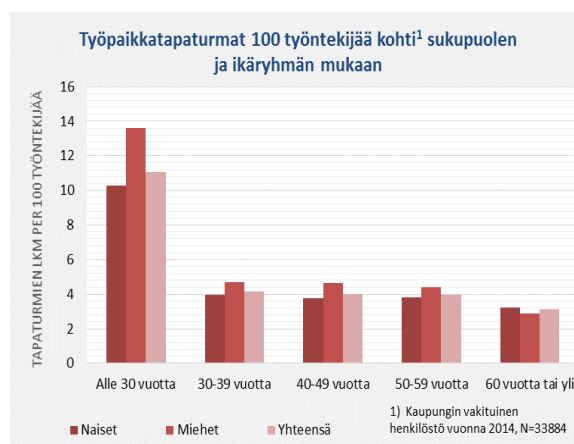
Työpaikkatapaturmia tapahtui naisille<sup>5</sup> lukumääräisesti noin kaksi ja puoli kertaisesti miehiin verrattuna. Henkilöstöön suhteutettu tulos osoittaa kuitenkin, että miehet työskentelevät naisia useammin suuremman työtaturmariskin tehtävissä. Ikään suhteutettuna miehille tapahtuneiden työpaikkatapaturmien osuudet olivat aineistossa naisten osuuksia suuremmat aina 50 ikävuoteen saakka. Kaupungin vakituisen henkilöstön lukumäärään<sup>6</sup> suhteutettuna työpaikkatapaturmia näyttää esiintyvän miehillä hieman naisia enemmän kaikissa ikäryhmissä ja eniten aivan nuorimmilla työntekijöillä. Vaikka kokonaisuutena tulokset viittaavat siihen, että työpaikkatapaturma voi kohdata ketä tahansa, tapaturmariski on kaikissa ikäryhmissä miehillä hieman suurempi kuin naisilla ja sekä miehillä että naisilla suurin juuri nuorimpien työntekijöiden keskuudessa (taulukko 9, kuvat 9 ja 10).

Työpaikkatapaturmien ikä- ja sukupuolijakauma (lkm, %)						
	Naiset		Miehet		Yhteensä	
	Lkm	%	Lkm	%	Lkm	%
Alle 30 vuotta	222	20,5	93	20,9	315	20,6
30-39 vuotta	200	18,4	91	20,4	291	19,0
40-49 vuotta	249	22,9	112	25,1	361	23,6
50-59 vuotta	314	28,9	120	26,9	434	28,3
60 vuotta tai yli	100	9,2	30	6,7	130	8,5
<b>Yhteensä</b>	<b>1 085</b>	<b>100,0</b>	<b>446</b>	<b>100,0</b>	<b>1 531</b>	<b>100,0</b>

Taulukko 9 Työpaikkatapaturmat ikäryhmän ja sukupuolen mukaan 2014



Kuva 9 Työpaikkatapaturmat sukupuolen mukaan 2014



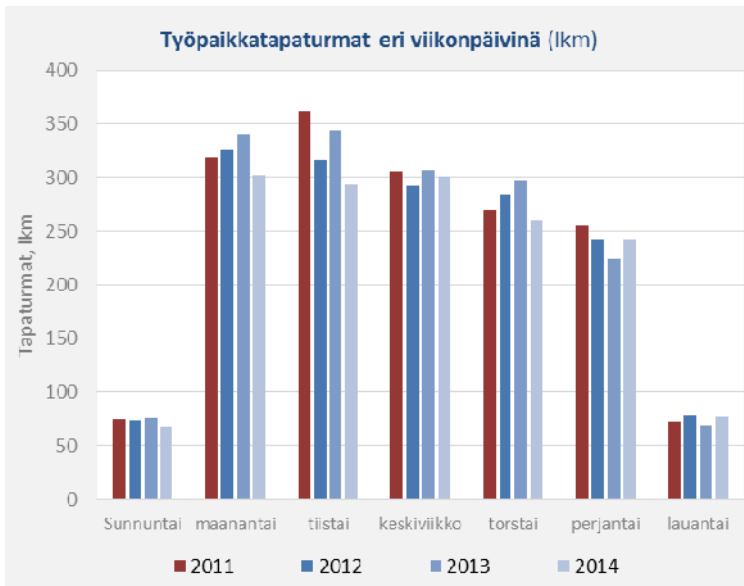
Kuva 10 Työpaikkatapaturmat ikäryhmän ja sukupuolen mukaan 100 työntekijää kohti 2014

Työpaikkatapaturmia tapahtuu tyypillisesti eniten viikon alkupäivinä; arkityöpäivistä torstaisin ja perjantaisin hieman vähemmän. Viikonlopputyöt koskevat vain osaa kaupungin henkilöstöä, ja silloin tapaturmia on selvästi vähiten. Myös tapaturmakuukausissa näkyy tietty rytmi: kesä-, heinä- ja joulukuussa, eli

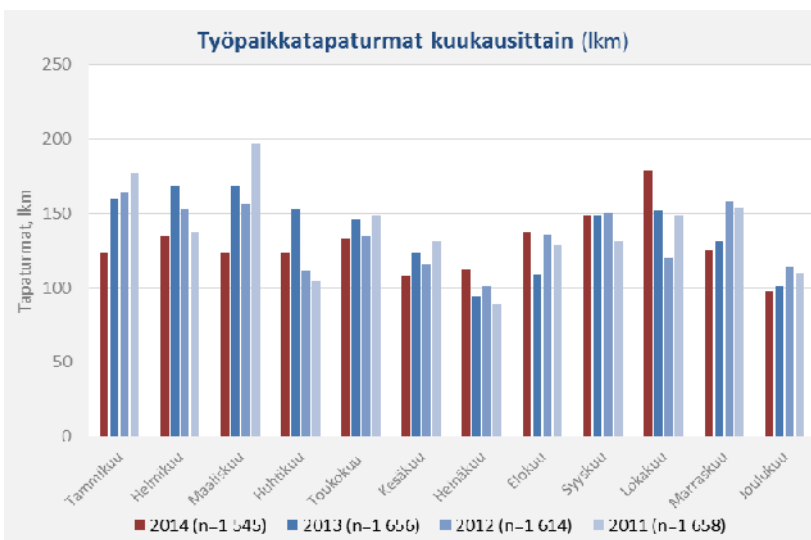
<sup>5</sup> Aineiston havaintoina ovat tapaturmat, joita ei ole kohdennettu henkilöihin. Toisin sanoen miehiä ja naisia tulee tarkastella yleisellä tasolla, ei yksilöityinä. Vuoden 2014 työtaturma-aineistossa oli 114 henkilöä, joille tapahtui useampi kuin yksi korvauksiin johtanut työpaikkatapaturma vuoden aikana.

<sup>6</sup> Henkilöstön ikäjakaumatiedot perustuvat vakituisen henkilöstön määrään. Helsingin kaupungilla oli vakituista henkilöstöä vuoden 2014 lopussa yhteensä 33 884, koko henkilöstöä huomattavasti enemmän, 40 350 henkilöä. Tämä ero tulee huomioida tuloksia arvioitaessa.

lomasesonkien aikaan työpaikkatapaturmia esiintyy vähiten. Vuonna 2014 elokuu, syyskuu ja lokakuu olivat vuoden synkimmät näissä tilastoissa. (kuvat 11 ja 12).



Kuva 11 Työpaikkatapaturmat viikonpäivän mukaan 2011–2014



Kuva 12 Työpaikkatapaturmien tapahtumakuukaudet vuosina 2011–2014

Työpaikkatapaturmien olosuhteita tarkastellaan seuraavaksi yhteiseurooppalaisen tilastoluokittelun (ESAW) neljän muuttujan: poikkeaman, työsuorituksen, vahingoittumistavan ja vamman laadun mukaan. Muuttujakohtaisia lukumäärätietoja vuosilta 2008, 2012, 2013 ja 2014 esitetään raportin liitetaulukossa.

Poikkeama kuvaa vahingoittumista edeltävää viimeisintä tapahtumaa. Työpaikkatapaturma aiheutuu tyypillisimmin putoamisen, hyppäämisen, kaatumisen tai liukastumisen seurauksena; näitä oli vuoden 2014 tapaturmista lähes joka kolmas (30 %). Joka kuudes (18 %) tapaturma aiheutui fyysisestä kuormittumisesta taakan nostamisen, vääntämisen tai työntämisen seurauksena. Yleisiä tapaturmaa edeltäviä tapahtumia olivat myös vahingoittuneen joutuminen väkivaltaiseen tai järkyttävään tilanteeseen (14 %) ja johonkin terävään aiheuttajaan astuminen, takertuminen tai kolhiutuminen (11 %). Tapaturmaan liittyvät väkivaltaiset ja järkyttävät tilanteet ovat yleistyneet vuodesta 2008 lähtien. Laitteisiin, työkaluihin ja aineisiin liittyvät tapaturmat sen sijaan jatkavat vähenemistään.

Työsuoritus -muuttuja kuvaa henkilön täsmällistä toimintaa juuri ennen vahingoittumista. Lähes puolet (46 %) tapaturmista tuli työtilanteessa, jossa henkilö liikkui. Seuraavaksi yleisimmät tilanteet liittyivät taakan siirtämiseen (14 %) ja muuhun esineiden käsittelemiseen (13 %). Liikkumisturmia tapahtuu Helsingin kaupungin henkilöstölle yli 700 joka vuosi, ja osuus on pysynyt korkeana vuodesta toiseen. Työvälineiden ja -tapojen muuttuessa työskentely käsikäyttöisten työvälineiden kanssa johtaa entistä harvemmin tapaturmaan.

Vahingoittumistapa -muuttuja osoittaa tavan, jolla vahingoittunut ruumiinosa joutui kosketuksiin vamman aiheuttajan kanssa. Näistä yleisimmät olivat iskeytyminen kiinteään pintaan (31 %) ja äkillinen fyysinen tai psyykkinen kuormittuminen (21 %). Joka 13. tapaturmassa vahingoittuminen seurasi eläimen tai ihmisen puremasta, potkusta tai vastaavasta. Leikkaava esine, terä tai vastaava tai jokin liikkuva aiheuttaja johti yhteensä lähes kolmeen sataan tapaturmaan.

Yleisimmät työpaikkatapaturman seurauksena saadut vammat olivat sijoiltaan menoja, nyrjähdyksiä ja venähdyksiä. Useimmiten ne olivat seurausta iskeytymisestä kiinteään pintaan tai äkillisestä fyysisestä kuormituksesta ja kohdistuivat ylä- tai alaraajoihin tai selän alueelle. Tärähdyksiä, sisäisiä vammoja tai ruhjevammoja oli niin ikään runsaasti, noin neljäsosa saaduista vammoista. Niitä aiheutui yleisimmin vahingoittuneen ylä- tai alaraajoihin iskeytymistapaturmissa ja jonkin verran eläimen tai ihmisen pureman tai potkun seurauksena. Pään ja raajojen haavoja ja pinnallisia vammoja saadaan myös usein tapaturman seurauksena. Yläraajat (31 %), alaraajat (31 %) ja selkä (14 %) olivat vuoden 2014 työpaikkatapaturmissa vahingoittumiselle alttiimmat kehonosat. Keskimääräistä suuremmiksi tapaturmista koituneet kustannukset nousivat koko kehoon, ranteeseen, olkapäähän tai olkaniveleen sekä jalkojen alueelle kohdistuneissa vammoissa (taulukot 10 ja 11, kuva 13).

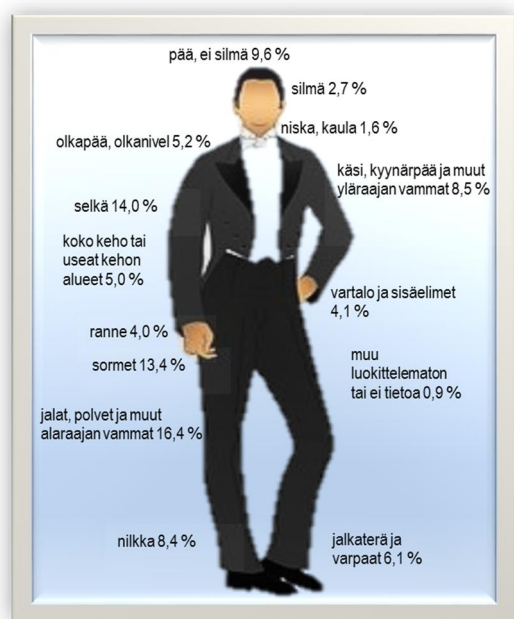
Nuorilla työntekijöillä on tämän aineiston tulosten valossa vanhempia työntekijöitä suurempi<sup>7</sup> riski joutua työpaikkatapaturmaan palvelu- ja hoitoalan sekä asennuksen ja kunnostuksen työtehtävissä. Nuorten tapaturmariski liittyy erityisesti tilanteisiin, joissa käsitellään laitteita ja esineitä sekä nosto- ja siirtotilanteisiin. Tapaturma on usein seurausta aiheuttajan rikkoutumisesta, laitteen hallinnan menettämisestä tai ulkoisesta väkivallasta. Vahingoittumisalttiita nuorten työntekijöiden tapaturmatilanteissa ovat etenkin sormet ja selän alue.

---

<sup>7</sup> Muuttujissa työtehtävä, poikkeama, vahingoittumistapa ja vahingoittumisalue erot nuorten, alle 30-vuotiaiden ja sitä vanhempien työntekijöiden välillä olivat aineistossa myös tilastollisesti merkitsevällä tasolla (p-arvoilla 0,01 – 0,0004).

Työpaikkatapaturmassa vahingoittunut kehon osa ja vamman laatu									
	Vamman laatu							Yhteensä	%
	Haavat ja pinnalliset vammat	Luunmurtumat	Sijoiltaanmenot, nyrjähdykset, venähdykset	Tärähdykset, sisäiset vammat ja ruhjeet	Palovammat, syöpymiset, paleltumat	Myrkytykset ja tulehdukset	Muut vammat tai ei tietoa vamman laadusta		
Pää	109	6	1	61	1	6	6	190	12,3
Niska ja kaula	0	0	19	5	0	0	0	24	1,6
Selkä	4	0	184	25	0	0	4	217	14,0
Vartalo ja sisäelimet	3	6	21	33	0	0	1	64	4,1
Yläraajat	176	33	155	101	10	0	5	480	31,1
Alaraajat	49	28	271	118	7	1	4	478	30,9
Koko keho tai useat kehon alueet	14	2	15	40	0	2	5	78	5,0
Luokittelematon ruumiinosa tai ei tietoa	2	1	2	2	0	1	6	14	0,9
<b>Yhteensä, lkm</b>	<b>357</b>	<b>76</b>	<b>668</b>	<b>385</b>	<b>18</b>	<b>10</b>	<b>31</b>	<b>1 545</b>	<b>100,0</b>
<b>Yhteensä, %</b>	<b>23,1</b>	<b>4,9</b>	<b>43,2</b>	<b>24,9</b>	<b>1,2</b>	<b>0,6</b>	<b>2,0</b>	<b>100,0</b>	

Taulukko 10 Työpaikkatapaturmat vahingoittuneen kehon osan ja vamman laadun mukaan 2014



Kuva 13 Työpaikkatapaturmissa vahingoittuneet kehon osat 2014

Vahingoittunut kehon osa (lkm) ja aiheutunut korvaus (euroa); työpaikkatapaturmat				
	lkm	Vähintään (euroa)	Enintään (euroa)	Keskim. korvaus (euroa)
Koko keho tai useat sen alueet	78	52	99 689	2 554
Ranne	62	25	22 598	2 490
Olkapää ja olkanivel	80	67	25 968	2 008
Nilkka	130	64	46 186	1 914
Jalat, polvet ja muut alaraajan vammat	253	15	29 301	1 526
Jalkaterä ja varpaat	95	25	11 896	1 112
Käsi, kyynärpää ja muut yläraajan vammat	131	28	23 059	1 033
Sormet	207	15	18 514	939
Vartalo ja sisäelimet	64	62	7 816	901
Selkä	217	25	4 328	648
Niska, kaula	24	54	6 222	561
Pää, ei silmä	148	13	3 092	277
Silmä	42	15	965	176
Muu luokittelematon tai ei tietoa	14	87	19 389	1 777
<b>Yhteensä</b>	<b>1 545</b>			<b>1 280</b>

Taulukko 11 Työpaikkatapaturmissa vahingoittuneet kehon osat ja niiden keskimääräiset korvaukset (€) 2014

## Sattumisolosuhteissa ja seurauksissa näkyy työn luonne

Työpaikkatapaturma on yhteydessä tehdyn työn laatuun ja luonteeseen. Esimerkiksi asennus-, kunnossapito- ja puhtaanapitotehtävissä<sup>8</sup> vahingoittuminen tapahtuu usein paitsi putoamisen ja liikkumisen seurauksena myös yhteydessä ulkoiseen aiheuttajaan, joko astumalla tai takertumalla siihen tai aiheuttajan rikkoutuessa.

Liikkumistapaturmat, putoamiset ja kaatumiset ovat yleisiä tehtävästä riippumatta. Äkillisen fyysisen kuormituksen aiheuttamat tapaturmat tapahtuvat yleensä nostettaessa tai siirrettäessä taakkaa, ja niitä esiintyy etenkin palvelu- ja hoitoalalla, asennuksen ja kunnossapidon sekä tuotannon ja varastoinnin tehtävissä ja jossain määrin myös opetus- ja toimistoalan töissä.

Väkivaltaiset ja järkyttävät tilanteet näyttävät liittyvän lähes yksinomaan opetuksen sekä palvelu- ja hoitotyön tehtäviin, ja ovat useimmiten seurausta ihmisen aiheuttamasta vahingoittumisesta. Erilaiset työkalut ja esineet tapaturman aiheuttajina tai sen osallisina ovat tyypillisiä varsinkin asennuksen ja kunnossapidon, rakennusalan sekä tuotannon ja varastoinnin tehtävissä aiheuttaen muun muassa haavoja, pinnallisia vammoja ja luunmurtumia. (taulukko 12).

Poikkeama, työsuoritus, vahingoittumistapa ja vammantoiminnan laatu suhteessa työtehtävään (lkm)										
	Asennus, kunnossapito, puhtaanapitotyö		Opetus- ja toimisto-työ, palvelu- ja hoitoala		Puutarha- ja metsätyö, eläinten- ja eläinten- hoito		Rakennus, saneeraus, purkutyöt	Tuotanto, jalostus, varastointi	Urheilu ja taideala, merimies-työ	YHTEENSÄ
	Kuljetus	Kaupana	Kuljetus	Kaupana	Kuljetus	Kaupana	Kuljetus	Kaupana	Kuljetus	
<b>POIKKEAMA eli vahingoittumista edeltävä viimeisin tapahtuma</b>										
Henkilön putoaminen, hyppääminen, kaatuminen	51	51	91	201	11	12	15	10	462	
Henkilön äkillinen fyysinen kuormittuminen	32	13	29	154	4	10	18	12	280	
Väkivalta tai järkyttävä tilanne	6	1	55	142	4			2	215	
Terävään astuminen, takertuminen jne.	34	9	34	61	3	5	13	3	169	
Aiheuttajan rikkoutuminen, putoaminen jne.	33	10	35	44	7	5	9		148	
Laitteen ym. hallinnan menettäminen	12	1	8	15	2	4	11		55	
Aineen valuminen, purkautuminen	12		4	17	1	6	1		42	
Sähköhäiriö, tulipalo	2		1	1		1			5	
<b>TYÖSUORITUS eli täsmällinen toiminta ennen vahingoittumista</b>										
Henkilön liikkuminen	78	57	160	323	11	13	16	24	706	
Taakan käsivoimin siirtäminen	19	14	20	121	5	9	22	2	219	
Esineiden käsittely	44	5	28	75	7	11	14	1	197	
Paikallaan oleminen työpisteessä	9	2	32	57	2	3			106	
Käsi- ja työkaluilla työskenteleminen	24	1	5	10	5	8	14		67	
Kulkuneuvon tai siirtolaitteen ohjaaminen	10	14	2	7			1		36	
Koneen käyttäminen	5	3	3	3	6	5	4	1	30	
<b>VAHINGOITTUMISTAPA</b>										
Iskeytyminen kiinteään pintaan	63	50	98	198	9	16	15	10	482	
Äkillinen fyysinen, psyykkinen, kuormittuminen	36	23	37	173	5	10	18	8	320	
Eläimen tai ihmisen purema, potku tms.	8	1	50	126	6			1	197	
Leikkaavan, terän, esineen aiheuttama	22	2	26	49	3	8	25	0	139	
Liikkuvan aiheuttajan osuma	27	7	25	44	9	4	2	7	131	
Puristuminen, ruhjoutuminen	23	5	14	31	7	4	7	1	97	
Kuumuus (aine, esine, lämpötila)	1		3	12			2		19	
Vaaralliset aineet hengittäessä tai iholla tai silmissä	10	2	1	5		3			18	
Muu vahingoittumistapa			1	2		1			4	
<b>VAMMAN LAATU</b>										
Sijoi ttaanmenot, nyrjähdykset, venähdykset	69	47	103	345	9	21	28	19	668	
Tärähdykset, sisäiset vammat, ruhjeet	51	23	91	171	10	6	12	5	385	
Haavat ja pinnalliset vammat	62	10	65	132	17	19	29	3	356	
Luunmurtumat	13	9	14	23	5	2	2	3	75	
Palovammat, syöpymiset, paleltumat	1		3	11			2		18	
Myrkytykset ja tulehdukset	4	1		5					10	
Äänen ja värähtelyn vaikutus			3	1					6	
Sokki		3		2					5	
Muu vammantoiminnan laatu				2		1			3	
<b>YHTEENSÄ</b>	<b>202</b>	<b>96</b>	<b>280</b>	<b>700</b>	<b>41</b>	<b>51</b>	<b>73</b>	<b>30</b>	<b>1543</b>	

Taulukko 12 Työpaikkatapaturman olosuhteet ja seuraukset työtehtävän mukaan 2014

<sup>8</sup> Työtehtävällä tarkoitetaan tässä tapaturmaan joutuneen henkilön tekemän työvaiheen luonnetta vahingoittumishetkellä.



Työpaikkatapaturmat ovat olosuhteiltaan ja seurauksiltaan pysyneet melko samankaltaisina vuodesta toiseen sekä koko kaupungin että virastojen ja liikelaitosten tasolla. Taulukkoon 13 on koottu virastojen ja liikelaitosten tulokset tapahtumista, jotka yleensä johtavat työpaikkatapaturmaan. Tapaturmatiedot esitetään viiden vuoden kertymäluvuna suhteessa vastaavaan henkilöstömäärään. Tulosten valossa putoamis- ja kaatumisriski on keskimääräistä suurempi Helsingin Sataman, Korkeasaaren Eläintarhan, liikuntaviraston, pelastuslaitoksen, rakentamispalvelun, taidemuseon ja varhaiskasvatusviraston tehtävissä. Esineiden rikkoutumisesta aiheutuvat tapaturmat ovat muita tyypillisempiä Korkeasaaren Eläintarhan, Palmian ja rakentamispalvelun töissä. Vastaavasti esimerkiksi sosiaali- ja terveysviraston tapaturmariski liittyy tilanteisiin, joissa ollaan alttiita äkilliselle kuormitukselle tai ulkoiselle väkivallalle. Taulukko osoittaa myös selvästi sen, että useimmissa virastoissa ja liikelaitoksissa tapaturmariski on erittäin pieni.

Poikkeama/100 työntekijää, kertymä 2010-2014									
	Aineen valuminen, höyry (n=297)	Aiheuttajan rikkoutuminen, putoaminen jne. (n=712)	Laitteen ym. hallinnan menettäminen (n=462)	Henkilön putoaminen, hyppääminen, kaatuminen (n=2660)	Terävään astuminen, takertuminen jne. (n=983)	Henkilön äkillinen fyysinen kuormittuminen (n=1387)	Väkivalta tai järkyttävä tilanne (n=921)	Muut tai ei tietoa poikkeamasta (n=511)	
Helsingin Energia	0,2	0,2	0,3	0,9	0,5	0,2	0,0	0,4	
Helsingin Satama	0,0	0,3	0,5	2,3	1,0	2,2	0,0	1,0	
Kaupunginkanslia	0,0	0,2	0,0	0,5	0,5	0,2	0,2	0,2	
Kaupunginkirjasto	0,0	0,2	0,1	0,6	0,3	0,0	0,0	0,1	
Kaupunkisuunnitteluvirasto	0,0	0,1	0,1	1,1	0,2	0,1	0,0	0,2	
Kiinteistövirasto	0,0	0,2	0,2	0,6	0,3	0,2	0,0	0,2	
Korkeasaaren Eläintarha	0,7	1,0	1,2	4,4	2,0	2,2	2,2	1,2	
Kulttuuriasiainkeskus	0,0	0,0	0,0	0,6	0,6	0,0	0,0	0,3	
Liikennelaitos	0,2	0,6	0,5	1,2	0,9	1,0	0,4	1,0	
Liikuntavirasto	0,4	0,6	0,5	3,2	0,7	1,2	0,1	0,8	
Nuorisoasiainkeskus	0,1	0,5	0,2	1,4	0,7	0,5	0,4	0,8	
Opetusvirasto	0,1	0,4	0,3	1,1	0,4	0,4	0,7	0,3	
Palmia	0,6	0,7	0,4	1,3	1,2	0,8	0,1	0,8	
Pelastuslaitos	0,3	0,5	0,2	2,9	1,2	1,9	0,2	0,7	
Rakennusvirasto	0,1	0,3	0,1	1,7	0,1	0,1	0,1	0,3	
Rakentamispalvelu	0,7	1,2	1,1	2,5	1,6	1,7	0,1	1,1	
Sosiaali- ja terveysvirasto	0,1	0,2	0,1	1,2	0,3	0,9	0,7	0,3	
Suomenkielinen työväenopisto	0,1	0,2	0,0	1,0	0,1	0,2	0,0	0,1	
Taidemuseo	0,0	0,6	0,3	2,0	0,8	0,6	0,0	0,0	
Taloushallintopalvelu	0,0	0,1	0,0	0,4	0,0	0,0	0,0	0,0	
Työterveyskeskus	0,0	0,3	0,3	0,6	0,0	0,1	0,0	0,1	
Varhaiskasvatusvirasto	0,0	0,3	0,0	1,7	0,3	0,5	0,5	0,5	
Virastot yhteensä	0,1	0,4	0,2	1,3	0,5	0,7	0,5	0,4	

\*) Taulukossa mukana kaikki virastot ja laitokset, lukuun ottamatta niitä, joissa 2010-2014 henkilöstökertymä oli alle 200 työntekijää ja tapaturmia yhteensä alle 10. Kaupunginkansliasta 1 vuoden, sosiaali- ja terveysvirastosta ja varhaiskasvatusvirastosta 2 vuoden kertymä.

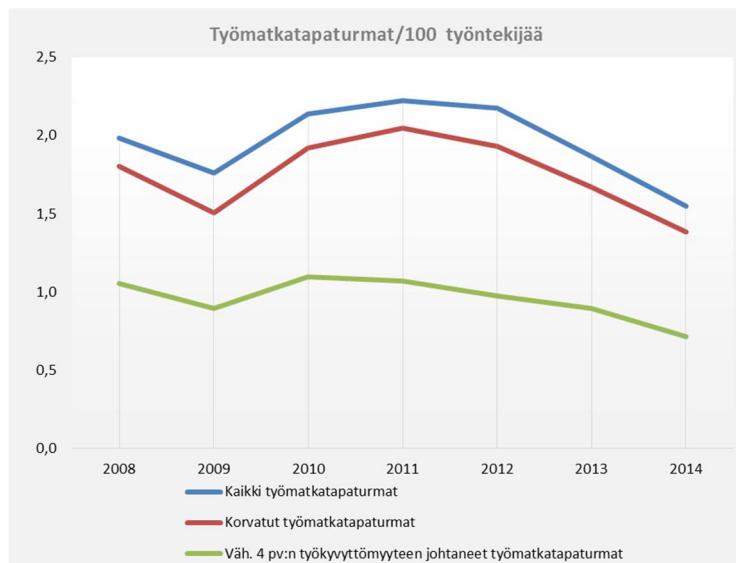
Taulukko 13 Poikkeama eli työpaikkatapaturmassa vahingoittumista edeltävä tapahtuma virastoissa ja liikelaitoksissa sataa työntekijää kohti viiden vuoden kertymänä

## Työmatkatapaturmat 2014

Työmatkatapaturmia raportoitiin vuonna 2014 kaikkiaan 624, korvauksiin johtaneita tapaturmia 559. Tapaturmien määrä oli sekä absoluuttisina lukumäärinä että henkilöstömäärään suhteutettuna alimmalla tasollaan vuodesta 2008 lähtien. Työmatkatapaturmien lukumäärät vaihtelevat vuosittain työpaikkatapaturmia enemmän, mikä johtuu pääosin sää- ja keliolosuhteista. Tämä satunnaisvaihtelu näkyy useamman vuoden seurannassa. Kehityssuunta on vuoden 2011 huipun jälkeen ollut laskeva. (taulukko ja kuva 14).

	Työmatkatapaturmat/100 työntekijää								
	2014			2013			2008		
	Lkm	%	100 työntekijää kohti	Lkm	%	100 työntekijää kohti	Lkm	%	100 työntekijää kohti
Kaikki työmatkatapaturmat	624	100,0	1,5	750	100,0	1,9	771	100,0	2,0
Korvatut työmatkatapaturmat	559	89,6	1,4	671	89,5	1,7	702	91,1	1,8
Väh. 4 pv:n työkyvyt. johtaneet korvatut työmatkatapaturmat	288	51,5	0,7	359	53,5	0,9	410	58,4	1,1

Taulukko 14 Työmatkatapaturmat 100 työntekijää kohti 2008, 2013 ja 2014



Kuva 14 Työmatkatapaturmat 100 työntekijää kohti 2008–2014

Työmatkatapaturmista maksettiin korvauksia yhteensä 1,1 miljoonaa euroa. Keskimääräinen korvaussumma oli 2 015 euroa. Tarkastelujaksolla 2008–2014 vähiten korvauksia maksettiin vuonna 2009, eniten vuosina 2010–2011. Vuonna 2014 maksettujen korvausten kokonaismäärä oli nykyrahassa arvioiden vuoden 2008 tasolla (Rahanarvokerroin: Suomen virallinen tilasto).

Tapaturmia kohden maksettujen korvausten määrä kuitenkin lisääntyi; vuodesta 2013 kymmenellä prosentilla ja vuodesta 2008 noin 24 prosentilla. Puolet maksetuista korvauksista oli alle 500 euron suuruisia. Yli 5 000 euron korvauksia oli noin kahdeksan prosenttia maksetuista. Viime vuosien aikana pienimpien ja suurimpien korvausosuuksien määrä on vähentynyt, ja näiden väliin jäivät korvausosuudet ovat hieman yleistyneet. (taulukot 15 ja 16, kuva 15).

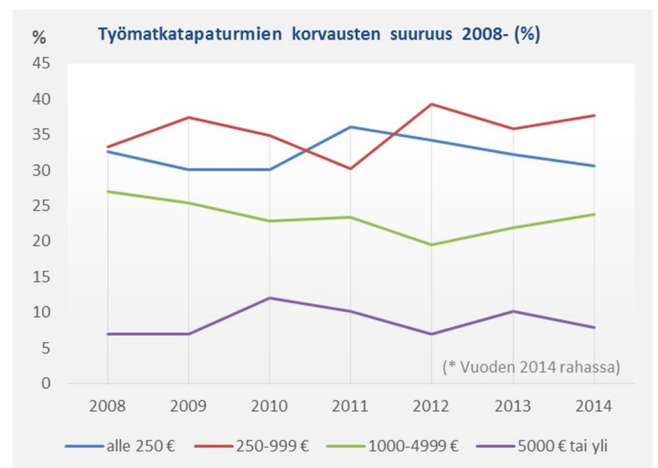
Työmatkatapaturmista maksetut korvaukset (€)									
	Työmatkatapaturmat			Korvaukset (€)			Korvaukset vuoden 2014 rahan arvolla(€) *		
	Työmatka- tapaturmat lkm	Rahallisiin johtaneet työmatka- tapaturmat	Korvatut työmatka- tapaturmat 100 työn- tekijää kohti	Korvauk- set yhteensä (€)	Korvaus kaikkia työmatka- tapaturmia kohti (€)	Korvaus korvattu työmatka- tapaturmia kohti (€)	Korvaukset yhteensä (€)	Korvaus kaikkia työmatka- tapaturmia kohti (€)	Korvaus korvattu työmatka- tapaturmia kohti (€)
2014	624	559	1,4	1 126 573	1 805	2 015	1 126 573	1 805	2 015
2013	750	671	1,7	1 217 002	1 623	1 814	1 229 658	1 640	1 833
2012	872	774	1,9	1 273 005	1 460	1 645	1 305 212	1 497	1 686
2011	877	806	2,0	1 471 614	1 678	1 826	1 551 228	1 769	1 925
2010	838	753	1,9	1 436 763	1 715	1 908	1 567 077	1 870	2 081
2009	698	598	1,5	887 300	1 271	1 484	979 579	1 403	1 638
2008	771	702	1,8	1 020 389	1 323	1 454	1 126 611	1 461	1 605
<b>Muutos %</b>									
2013-2014	-16,8	-16,7	-17,1	-7,4	11,3	11,1	-8,4	10,1	10,0
2012-2013	-14,0	-13,3	-13,3	-4,4	11,2	10,3	-5,8	9,5	8,7
2011-2012	-0,6	-4,0	-5,6	-13,5	-13,0	-9,9	-15,9	-15,4	-12,4
2010-2011	4,7	7,0	6,4	2,4	-2,1	-4,3	-1,0	-5,4	-7,5
2009-2010	20,1	25,9	27,5	61,9	34,9	28,6	60,0	33,2	27,0
2008-2009	-9,5	-14,8	-16,5	-13,0	-3,9	2,1	-13,1	-4,0	2,1
2008-2014	-19,1	-20,4	-23,2	10,4	36,4	38,6	0,0	23,6	25,6

\*) Rahanarvokerroin: Suomen virallinen tilasto (SVT): Kuluttajahintaindeksi

Taulukko 15 Työmatkatapaturmista maksetut korvaukset 2008–2014

Työmatkatapaturmien korvausten suuruus			
	Työmatka- tapaturmat lkm	100 työntekijää kohti	% tapaturmista
<b>Yhteensä</b>	<b>624</b>	<b>1,5</b>	<b>100,0</b>
Ei korvauksia	65	0,2	10,4
Korvauksia maksettu	559	1,4	89,6
<b>Korvausten suuruus:</b>			<b>100,0</b>
alle 100 €	64	0,2	11,5
100 - 249 €	107	0,3	19,1
250 - 499 €	101	0,3	18,1
500 - 999 €	110	0,3	19,7
1000 - 4999 €	133	0,3	23,8
5000 - 19 999 €	33	0,1	5,9
Vähintään 20 000 €	11	0,0	2,0

Taulukko 16 Työmatkatapaturmat maksettujen korvausten suuruuden mukaan 2014



Kuva 15 Työmatkatapaturmat maksettujen korvausten suuruuden mukaan 2008–2014

Noin puolet työmatkalla tapahtuneista turmista johti henkilön kestoltaan tavallisimmin 4-14 päivän työkyvyttömyyteen. Työmatkatapaturmista aiheutuneet seuraukset ovat usein työpaikkatapaturmia vakavampia, mikä näkyy muun muassa työkyvyttömyyspäivien lukumäärässä. Vuonna 2014 työmatkatapaturmien aiheuttamat vakuutusyhtiön korvaamat työkyvyttömyysjaksot kestivät keskimäärin 24 päivää. Noin 90 prosenttia tapaturmista, yhteensä 288 työmatkatapaturmaa, johti yli neljän päivän työkyvyttömyyteen. Useammassa kuin joka kolmannessa tapaturmassa seurauksena oli yli kahden viikon työkyvyttömyys; joka viides jaksoksi kesti yli kuukauden.

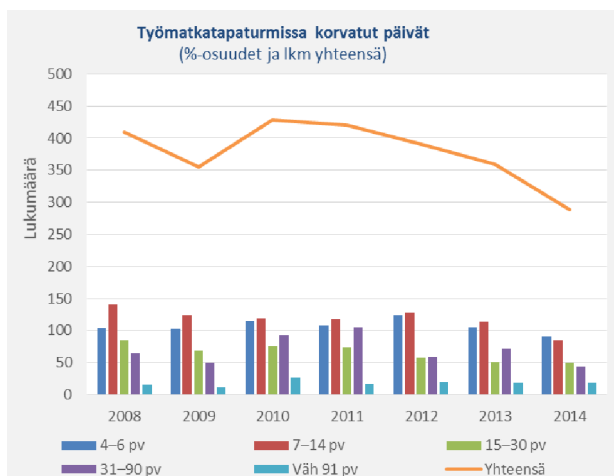
Erimittaisten työkyvyttömyysjaksojen osuuksissa tapahtunut vaihtelu on vuosittain suuri. Lyhyet, 4-6 päivää kestävä työkyvyttömyysjaksot ovat viime vuosina hieman lisääntyneet. (taulukko 17, kuvat 16–18).

Työkyvyttömyyden kesto työmatkatapaturmissa			
	Työmatka- tapaturmat lkm	100 työn- tekijää kohti	% tapa- turmista
Yhteensä	559	1,4	100,0
Ei korvattuja päiviä	235	0,6	42,0
Päiviä korvattu	324	0,8	58,0
Korvattuja päiviä:			100,0
3 päivää	36	0,1	11,1
4–6 päivää	90	0,2	27,8
7–14 päivää	85	0,2	26,2
15–30 päivää	50	0,1	15,4
31–90 päivää	44	0,1	13,6
Vähintään 91 päivää	19	0,0	5,9

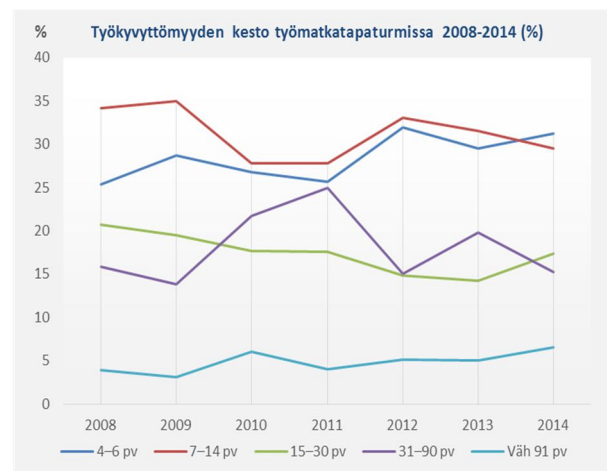
Taulukko 17 Työmatkatapaturmat korvattujen työkyvyttömyyspäivien keston mukaan 2014



Kuva 16 Työmatkatapaturmissa korvatut väh. 4 päivän työkyvyttömyysjaksojen lukumäärät ja suhteessa 100 työntekijään 2008–2014



Kuva 17 Työmatkatapaturmat työkyvyttömyyden keston mukaan ja jakojen lkm yhteensä 2008–2014



Kuva 18 Työmatkatapaturmat korvattujen työkyvyttömyyspäivien keston mukaan 2008–2014

## Työmatkatapaturmat virastoissa ja liikelaitoksissa

Lukumääräisesti eniten työmatkatapaturmia oli vuonna 2014 sosiaali- ja terveystieteiden virastossa ja varhaiskasvatusvirastossa. Henkilöstön määrään suhteutettuna ja kaupungin keskimääräistä tasoa enemmän työmatkatapaturmia oli myös kiinteistövirastossa, rakennusvirastossa, taloushallintopalvelussa ja Palmiassa. Noin puolet näistä tapaturmista johti vähintään neljän päivän työkyvyttömyyteen (taulukko 18, liitetaulukot 4 ja 5).

Alle viisi työmatkatapaturmaa oli Helsingin Energiassa, henkilöstökeskuksessa, kaupunginorkesterissa, kulttuuriasiainkeskuksessa, liikuntavirastossa, nuorisosiainkeskuksessa, pelastuslaitoksessa, rakennusvalvontavirastossa, suomenkielisessä työväenopistossa, työterveyskeskuksessa ja ympäristökeskuksessa. Asuntotuotantotoimistossa, Helsingin tukkutorilla, Oiva Akatemiassa, ruotsinkielisessä työväenopistossa ja tietokeskuksessa ei vuonna 2014 ollut yhtään työmatkatapaturmaa.

Työmatkatapaturmat isoissa virastoissa/laitoksissa <sup>1</sup> (väh. 5 tapaturmaa)								
Henkilöstö	Tapaturmat, lukumäärä		Korvatut päivät yhteensä	Vähintään 4 päivän poissaoloon johtaneet tapaturmat		Korvaukset, euroa		
	lkm	100 työntekijää kohti		lkm	100 työntekijää kohti	yhteensä	per tapaturmien lkm	
Helsingin Energia	1 121	7	0,6	213	3	0,3	37 291	5 327
Kaupunginkanslia	599	6	1,0	10	...	...	6 480	1 080
Kaupunginkirjasto	542	6	1,1	8	...	...	3 332	555
Kiinteistövirasto	464	9	1,9	73	4	0,9	27 051	3 006
Liikennelaitos	992	7	0,7	166	6	0,6	25 211	3 602
Nuorisosiainkeskus	376	5	1,3	67	4	1,1	11 029	2 206
Opetusvirasto	6 432	55	0,9	216	13	0,2	48 231	877
Palmia	2 889	46	1,6	973	33	1,1	112 079	2 437
Pelastuslaitos	678	5	0,7	245	3	0,4	42 217	8 443
Rakennusvirasto	470	9	1,9	160	3	0,6	22 227	2 470
Rakentamispalvelu	1 492	15	1,0	349	12	0,8	43 547	2 903
Sosiaali- ja terveystieteiden virasto	15 807	261	1,7	4 374	145	0,9	602 619	2 309
Taloushallintopalvelu	406	9	2,2	41	...	...	7 485	832
Varhaiskasvatusvirasto	5 704	86	1,5	673	44	0,8	84 764	986
<b>Helsingin kaupunki yhteensä</b>	<b>40 350</b>	<b>559</b>	<b>1,4</b>	<b>7 874</b>	<b>288</b>	<b>0,7</b>	<b>1 126 573</b>	<b>2 015</b>

<sup>1</sup> Taulukossa mukana virastot ja laitokset, joissa on yli sata työntekijää  
(...) = havaintoja on alle 3

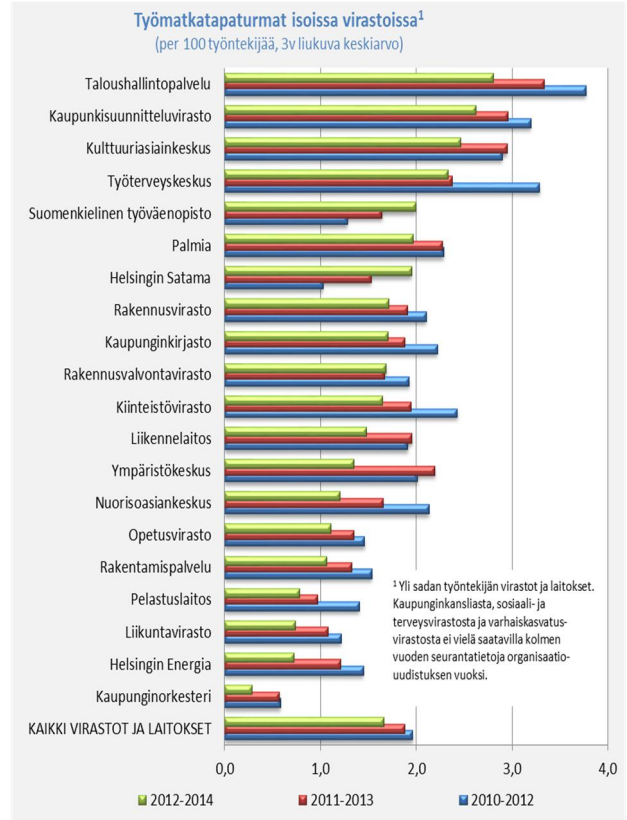
Taulukko 18 Korvauksia aiheuttaneet työmatkatapaturmat ja maksetut korvaukset yli sadan työntekijän virastossa/liikelaitoksessa 2014

Kolmen vuoden liukuvan keskiarvon tarkastelussa henkilöstömäärään suhteutetut työmatkatapaturmaluvut ovat pysytelleet koko kaupungin keskitasoa korkeammalla tasolla taloushallintopalvelussa, talous- ja suunnittelukeskuksessa, kulttuuriasiainkeskuksessa ja työterveyskeskuksessa. Koska työmatkatapaturmien kokonaismäärät ovat useimmissa virastoissa ja laitoksissa melko pienet, voivat yksittäisetkin tapaukset heilauttaa tulostasoa suuntaan tai toiseen. Nämä pääosin satunnaisvaihtelusta johtuvat muutokset korostuvat erityisesti pienempien virastojen ja liikelaitosten tuloksissa. (taulukot ja kuvat 19 ja 20).

Työmatkatapaturmat isoissa virastoissa/laitoksissa <sup>1</sup> (per 100 työntekijää, 3v liukuva keskiarvo)				
	100 työntekijää kohti			2012-2014 Ikm yhteensä
	2010-2012	2011-2013	2012-2014	
Helsingin Energia	1,4	1,2	0,7	25
Helsingin Satama	1,0	1,5	2,0	10
Kaupunginkirjasto	2,2	1,9	1,7	28
Kaupunginorkesteri	0,6	0,6	0,3	(1-4)
Kaupunkisuunnitteluvirasto	3,2	3,0	2,6	23
Kiinteistövirasto	2,4	1,9	1,6	23
Kulttuuriasiainkeskus	2,9	2,9	2,5	9
Liikennelaitos	1,9	2,0	1,5	43
Liikuntavirasto	1,2	1,1	0,7	11
Nuorisoasiainkeskus	2,1	1,7	1,2	14
Opetusvirasto	1,5	1,4	1,1	213
Palmia	2,3	2,3	2,0	172
Pelastuslaitos	1,4	1,0	0,8	16
Rakennusvalvontavirasto	1,9	1,7	1,7	6
Rakennusvirasto	2,1	1,9	1,7	24
Rakentamispalvelu	1,5	1,3	1,1	49
Suomenkielinen työväenopisto	1,3	1,6	2,0	11
Taloushallintopalvelu	3,8	3,3	2,8	34
Työterveyskeskus	3,3	2,4	2,3	171
Ympäristökeskus	2,0	2,2	1,3	7
<b>Kaikki virastot ja laitokset</b>	<b>2,0</b>	<b>1,9</b>	<b>1,7</b>	<b>2 004</b>

<sup>1</sup> Yli sadan työntekijän virastot ja laitokset. Kaupunginkansliasta, sosiaali- ja terveysvirastosta ja varhaiskasvatusvirastosta ei vielä saatavilla kolmen vuoden seurattutietoja organisaatiouudistuksen vuoksi.

Taulukko 19 Yli sadan työntekijän virastoissa tapahtuneet työmatkatapaturmat 3v liukuvalla keskiarvolla 2010–2014

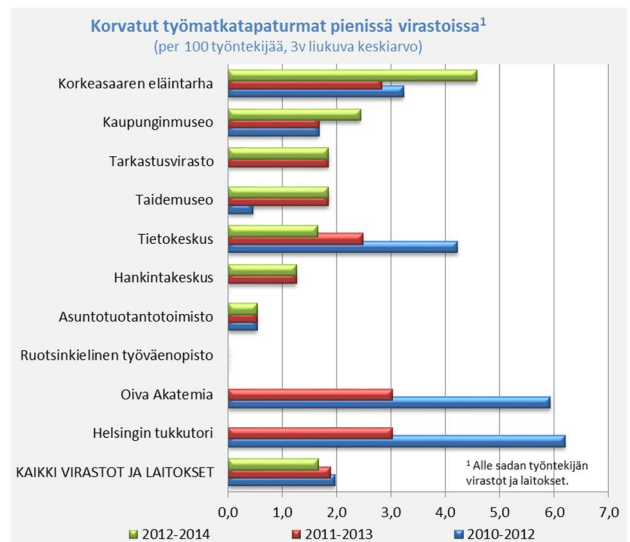


Kuva 19 Yli sadan työntekijän virastoissa tapahtuneet työmatkatapaturmat 3v liukuvalla keskiarvolla 2010–2014

Työmatkatapaturmat pienissä virastoissa/laitoksissa <sup>1</sup> (per 100 työntekijää, 3v liukuva keskiarvo)				
	100 työntekijää kohti			2012-2014 Ikm yhteensä
	2010-2012	2011-2013	2012-2014	
Asuntotuotantotoimisto	0,5	0,5	0,5	(1-4)
Hankintakeskus	0,0	1,3	1,3	(1-4)
Helsingin tukkutori	6,2	3,0	0,0	0
Kaupunginmuseum	1,7	1,7	2,4	6
Korkeasaaren eläintarha	3,2	2,8	4,6	11
Oiva Akatemia	5,9	3,0	0,0	0
Ruotsinkielinen työväenopisto	0,0	0,0	0,0	0
Taidemuseo	0,5	1,9	1,9	(1-4)
Tarkastusvirasto	0,0	1,9	1,9	(1-4)
Tietokeskus	4,2	2,5	1,6	(1-4)
<b>Kaikki virastot ja laitokset</b>	<b>2,0</b>	<b>1,9</b>	<b>1,7</b>	<b>2 004</b>

<sup>1</sup> Alle sadan työntekijän virastot ja laitokset.

Taulukko 20 Alle sadan työntekijän virastoissa tapahtuneet työmatkatapaturmat 3v liukuvalla keskiarvolla 2010–2014



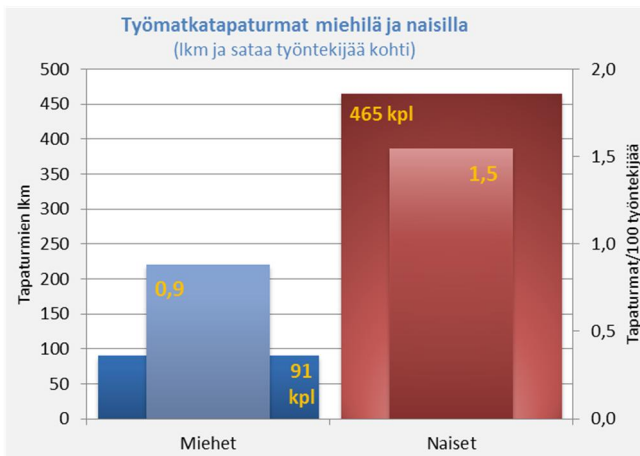
Kuva 20 Alle sadan työntekijän virastoissa tapahtuneet työmatkatapaturmat 3v liukuvalla keskiarvolla 2010–2014

## Työmatkatapaturmien olosuhteet ja seuraukset

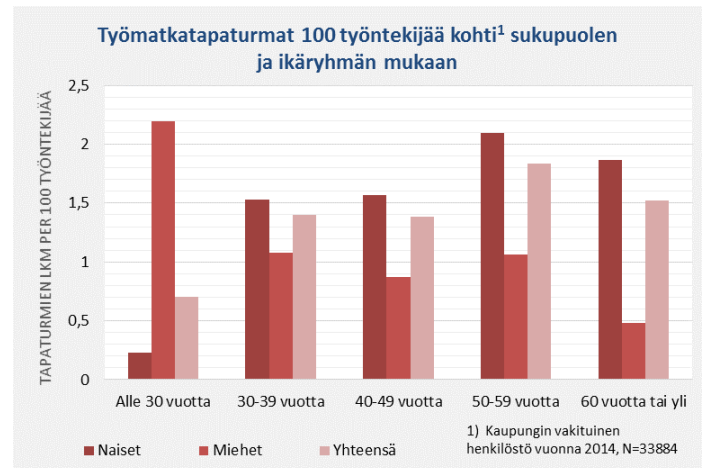
Ikääntyminen lisäsi työmatkatapaturman turmariskiä. Kaikista työmatkatapaturmista joka neljäs sijoittui ikävälille 40–49 vuotta ja joka kolmas ikäryhmään 50–59 vuotta. Naiset joutuivat työmatkatapaturmaan miehiä useammin. Naisille<sup>9</sup> tapahtui miehiä useammin työmatkatapaturma kaikissa ikäluokissa lukuun ottamatta aivan nuorimpia työntekijöitä. Kaupungin vakituiseen henkilöstömäärään<sup>10</sup> suhteutettuna työmatkatapaturman riski on työntekijöistä suurin alle 30-vuotiailla miehillä ja yli 50 -vuotiailla naisilla. (taulukko 21, kuvat 21 ja 22).

Työmatkatapaturmien ikä- ja sukupuolijakauma (lkm, %)						
	Naiset		Miehet		Yhteensä	
	Lkm	%	Lkm	%	Lkm	%
Alle 30 vuotta	55	11,8	15	16,5	70	12,6
30-39 vuotta	77	16,6	21	23,1	98	17,6
40-49 vuotta	103	22,2	21	23,1	124	22,3
50-59 vuotta	172	37,0	29	31,9	201	36,2
60 vuotta tai yli	58	12,5	5	5,5	63	11,3
<b>Yhteensä</b>	<b>465</b>	<b>100,0</b>	<b>91</b>	<b>100,0</b>	<b>556</b>	<b>100,0</b>

Taulukko 21 Työmatkatapaturmat ikäryhmän ja sukupuolen mukaan 2014



Kuva 21 Työmatkatapaturmat sukupuolen mukaan 2014



Kuva 22 Työmatkatapaturmat ikäryhmän ja sukupuolen mukaan 100 työntekijää kohti 2014

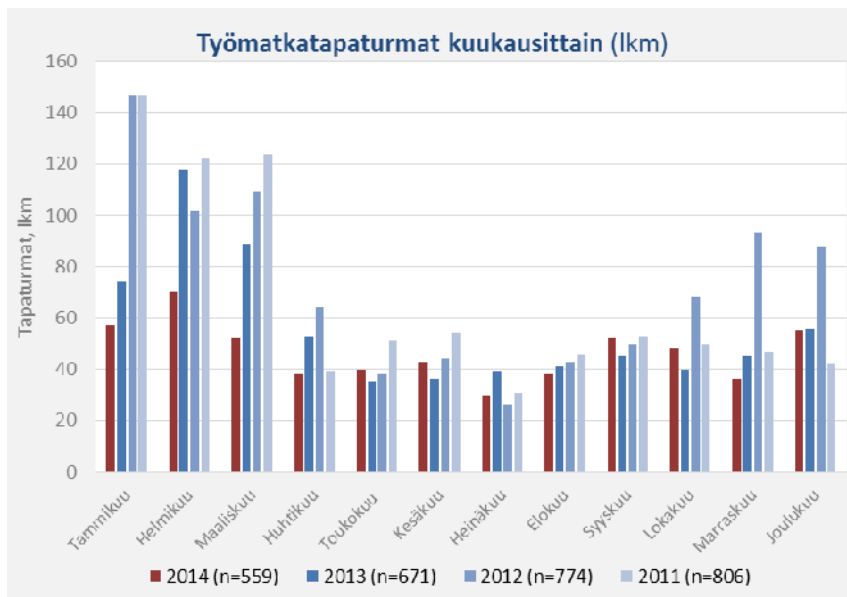
Naisille tapahtuneista työmatkatapaturmista noin puolet sattui yli 40 -vuotiaille jalkaisin liikkuville naisille. Heistä joka neljäs oli iältään 50–50-vuotias. Myös miehillä yleisin tapaturmatilanne tuli liikuttaessa jalkaisin, ja tällöin kyseessä oli useimmin joko 30–39 -vuotias (18 %) tai yli 50 -vuotias (18 %) mies. Noin 16 prosenttia miesten työmatkatapaturmista tapahtui nuorille, alle 30 -vuotiaille polkupyöräilijöille.

<sup>9</sup> Aineiston havaintoina ovat tapaturmat, joita ei ole kohdennettu henkilöihin. Toisin sanoen miehiä ja naisia tulee tarkastella yleisellä tasolla, ei yksilöityinä. Vuoden 2014 työtapaturma-aineistossa oli seitsemän henkilöä, joille tapahtui useampi kuin yksi korvauksiin johtanut työmatkatapaturma vuoden aikana.

<sup>10</sup> Henkilöstön ikäjakaumatiedot perustuvat vakituiseen henkilöstön määrään. Helsingin kaupungilla oli vakituista henkilöstöä vuoden 2014 lopussa yhteensä 33 884, koko henkilöstöä huomattavasti enemmän, 40 350 henkilöä. Tämä ero tulee huomioida tuloksia arvioitaessa.

Työmatkatapaturma tapahtuu useimmin maanantaina, varsin usein myös tiistaina tai keskiviikkona. Viikonloppuisin työskentelee vain osa kaupungin työntekijöistä ja työmatkatapaturmiakin sattuu silloin vähemmän. Ulkoisista olosuhteista eniten työmatkatapaturmien määrään vaikuttavat sää- ja keliolot. Vuonna 2014 tammi- ja helmikuu olivat vuoden työmatkatapaturmien synkintä aikaa; niiden kahden kuukauden aikana tapahtui 23 prosenttia koko vuoden työmatkaonnettomuuksista.

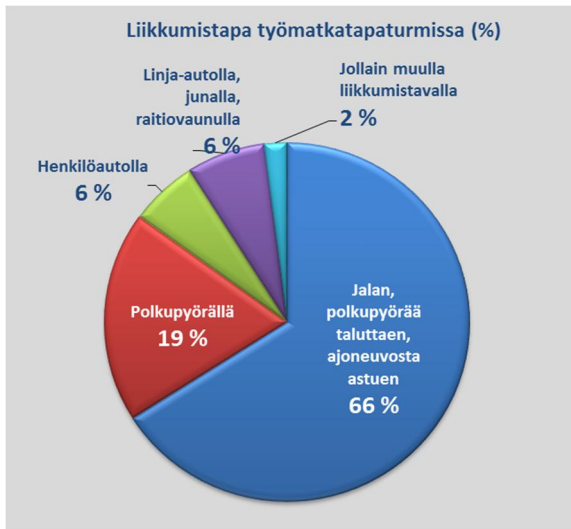
Lukumääräisesti tapaturmia oli vuonna 2014 selvästi vähemmän kuin edeltäneinä vuosina, jolloin tapaturmaluvut olivat talvikuukausina jopa kaksinkertaiset viime vuoteen verrattuna. Edellisvuosiin nähden työmatkatapaturmaluvut pysyivät myös koko vuoden maltillisella tasolla eikä edellisvuosien tapaisia tapaturmahuippuja esiintynyt lainkaan. (kuva 23).



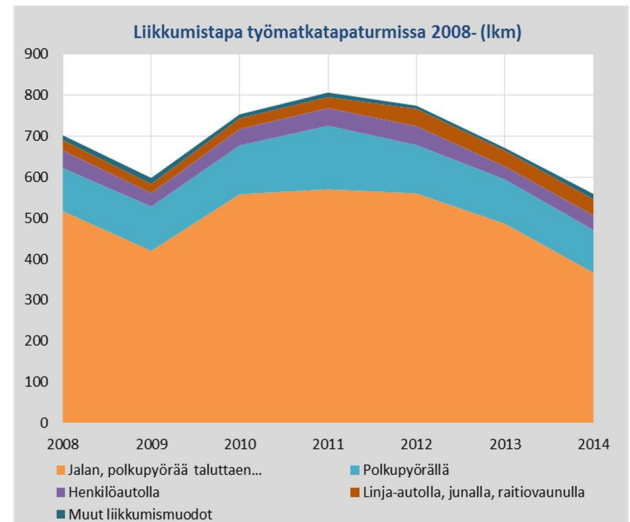
Kuva 23 Työmatkatapaturmien tapahtumakuukaudet vuosina 2011–2014

Valtaosa työmatkatapaturmista tapahtuu jalankulkijoille, toiseksi useimmin liikuttaessa polkupyörällä. Henkilöauto oli vuonna 2014 osallisena 36 tapaturmassa (6 %), linja-auto, juna tai vastaava 39 tapaturmassa (6 %). Mopedi- tai moottoripyöräonnettomuuksia oli yhteensä 10. Polkupyöräonnettomuuksista yli 40 prosenttia tapahtui kesä-, elo- ja syyskuun aikana. Vaikka polkupyöräily on viime vuosina yleistynyt työmatkaliikenteessä, ei pyöräilyonnettomuuksien lukumäärät ole juuri nousseet. Työmatkojen liikumismuodoista ainoastaan jalankulutusurmien osuus on tarkastelujaksolla alentunut. Suhteellista kasvua on ollut juuri pyöräilyonnettomuuksissa sekä julkisilla liikennevälineillä tapahtuneissa työmatkatapaturmissa. (kuvat 24 ja 25).





Kuva 24 Työmatkatapaturmat liikkumistavan mukaan 2014

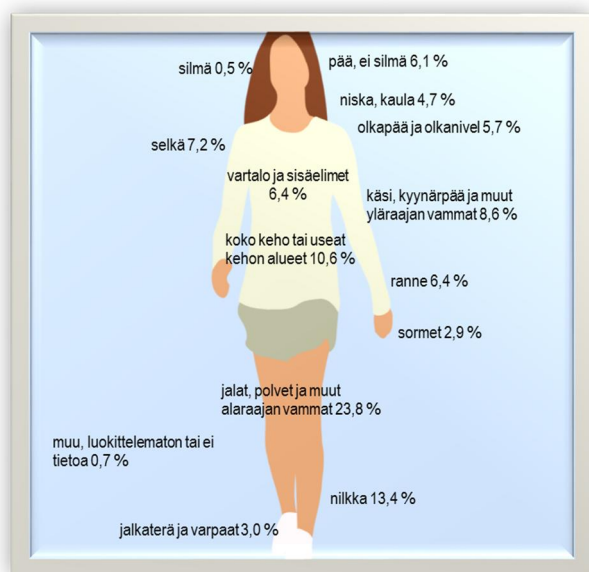


Kuva 25 Työmatkatapaturmat liikkumistavan mukaan vuosina 2008-2014

Jalan tai polkupyörällä liikkuen aiheutuivat myös tyypillisimmät turmavammat, joita olivat sijoiltaan menot ja nyrjähdykset (48 %) tai tärähdykset ja ruhjevammat (30 %). Jalankulikutapaturmissa loukkaantuivat alaraajat (49 %) ja yläraajat (23 %), polkupyöräturmissa alaraajat (24 %), yläraajat (29 %) tai koko kehon alue (18 %). Henkilöauton kanssa tapaturmaan joutunut vammautui yleensä niskan ja kaulan alueelle (53 %). Tapaturmista maksetut korvaukset olivat keskihinnaltaan suurimpia niissä onnettomuuksissa, joissa vahingoittunut loukkasi ranteensa, olkapään tai olkanivelen. (taulukot 22 ja 23, kuva 26).

	Vamman laatu					Yhteensä	%
	Haavat ja pinnalliset vammat	Luunmurtumat	Sijoiltaanmenot, nyrjähdykset, venähdykset	Tärähdykset, sisäiset vammat ja ruhjeet	Muut vammat tai ei tietoa vamman laadusta		
Pää	15	3	1	18	0	37	6,6
Niska ja kaula	0	0	25	1	0	26	4,7
Selkä	0	0	30	9	1	40	7,2
Vartalo ja sisäelimet	4	7	9	16	0	36	6,4
Yläraajat	11	26	56	38	1	132	23,6
Alaraajat	21	18	134	51	1	225	40,3
Koko keho tai useat kehon alueet	11	1	11	30	6	59	10,6
Luokittelematon ruumiinosa tai ei tietoa	1	0	0	0	3	4	0,7
<b>Yhteensä, lkm</b>	<b>63</b>	<b>55</b>	<b>266</b>	<b>163</b>	<b>12</b>	<b>559</b>	<b>100,0</b>
<b>Yhteensä, %</b>	<b>11,3</b>	<b>9,8</b>	<b>47,6</b>	<b>29,2</b>	<b>2,1</b>	<b>100,0</b>	

Taulukko 22 Työmatkatapaturmat vahingoittuneen kehon osan ja vamman laadun mukaan 2014



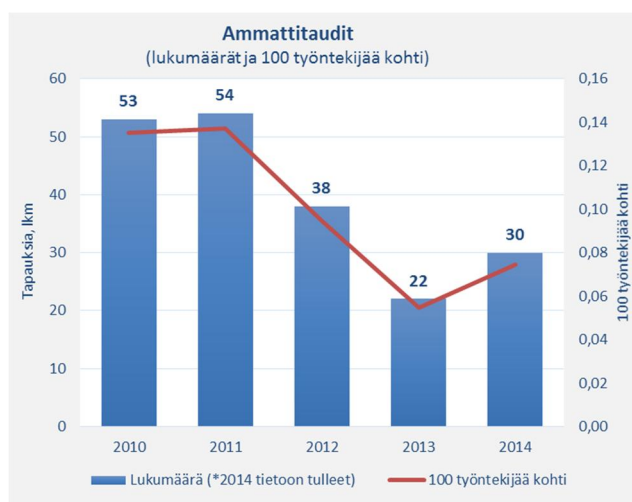
Kuva 26 Työmatkatapaturmissa vahingoittuneet kehon osat 2014

Vahingoittunut kehon osa (lkm) ja aiheutunut korvaus (euroa): työmatkatapaturmat				
	Ikm	Vähintään (euroa)	Enintään (euroa)	Keskim. korvaus (euroa)
Olkapää ja olkanivel	32	89	37 359	5 629
Ranne	36	85	28 118	3 730
Käsi, kyynärpää ja muut yläraajan vammat	48	52	23 503	3 018
Sormet	16	170	16 476	2 330
Jalkaterä ja varpaat	17	155	25 407	2 232
Vartalo ja sisäelimet	36	38	22 669	2 009
Koko keho tai useat sen alueet	59	20	33 049	1 828
Jalat, polvet ja muut alaraajan vammat	133	52	65 051	1 805
Pää, ei silmä	34	29	14 215	1 493
Nilkka	75	47	5 290	1 024
Selkä	40	77	4 723	611
Niska, kaula	26	53	3 974	524
Silmä	3	66	146	106
Muu luokittelematon tai ei tietoa	4	146	4 676	1 484
<b>Yhteensä</b>	<b>559</b>			<b>1 987</b>

Taulukko 23 Työmatkatapaturmissa vahingoittuneet kehon osat ja niiden keskimääräiset korvaukset (€) 2014

## Ammattitautiepäilyt

Ammattitaudit ovat sairauksia, joiden pääasiallinen aiheuttaja on jokin työssä oleva fyysikaalinen, kemiallinen tai biologinen tekijä (Ammattitautilaki 1988). Ammattitaudin toteamisprosessissa osoitetaan, että henkilön sairaus todennäköisesti johtuu tällaisesta altisteesta. Prosessi voi olla ajallisesti pitkä. Tässä yhteenvedossa esitetyt vuoden 2014 tiedot koskevat vakuutusyhtiölle saman vuoden aikana tehtyjä ammattitauti-ilmoituksia. Lopulliset ammattitautilukumäärät vahvistuvat vasta seuraavien vuosien tilastoissa. Vuonna 2014 ilmoitettiin 38 vuoden aikana esiin tullutta ammattitautiepäilyä. Korvauksia oli 30.4.2015 mennessä maksettu 30 ammattitautiepäilystä. Lukumääräisesti ja henkilöstöön suhteutettuna ammattitaudit näyttäisivät olevan vähenemässä (kuva 27).



Kuva 27 Ammattitaudit 2010–2014

Vuoden 2014 aineistossa 16 ilmoituksessa oli maininta kemiallisesta altisteesta ja kymmenessä tapauksessa taustalla oli biologinen altiste. Yhdessä tapauksessa aiheuttajana oli melu ja kolmessa ilmoituksessa mainittiin orgaaniset pölyt ja altisteet. Ammattitautiepäilyjen tautiluokat liittyivät ihosairauksiin (15 kpl) ja hengitysteiden sairauksiin (14 kpl), joista tavallisimmin astmaan (11 kpl). Yksi ammattitautiepäily liittyi korvasairauksiin.

## Tiivistelmä

Helsingin kaupungin työntekijöille tapahtui vuonna 2014 yhteensä 2 434 työtapaturmaa, joista 1 810 tapahtui työpaikalla ja 624 työmatkalla. Ammattitautiepäilyn ilmoituksia tehtiin 38. Korvauksia maksettiin 1 545 työpaikkatapaturmasta, 559 työmatkatapaturmasta ja 30 ammattitautitapauksesta. Tässä raportissa on käsitelty pääosin korvauksiin johtaneita työtapaturmia.

Lukumääräisesti, sataan työntekijään ja miljoonaan työtuntiin suhteutettuja työpaikkatapaturmia oli vähemmän kuin kertaakaan vuodesta 2008 lähtien. Työtapaturmataajuus aleni edellisestä vuodesta lähes kahdeksan prosenttia ja vuodesta 2008 yli 20 prosenttia. Työkyvyttömyyspäiviin johtaneissa työpaikkatapaturmissa tapaturmataajuus on laskenut vielä enemmän. Työpaikoilla tapahtuneista tapaturmista ohimeneviä korvauksia maksettiin vakuutusyhtiön kautta noin 1,9 miljoonaa euroa. Vuodesta 2008 suurimmat korvausosuudet ovat vähentyneet. Työkyvyttömyyspäiviä korvattiin 789 työpaikkatapaturmassa, koko kaupungissa yhteensä noin 13 000 päivää.

Työpaikkatapaturmia tapahtui suhteellisesti hieman enemmän miehille kuin naisille kaikissa ikäryhmissä ja eniten aivan nuorimmille työntekijöille. Nuorten työntekijöiden työtapaturmariski liittyi erityisesti laitteiden ja esineiden käsittelyyn sekä taakkojen nostoihin ja siirtämisiin. Liikkumisturmat, putoamiset ja kaatumiset olivat yleisiä tehtävästä riippumatta, mutta muutoin tapaturmariski oli suurin niissä kaupungin virastoissa ja liikelaitoksissa, joissa työ on luonteeltaan pääosin fyysistä. Tapaturman seurauksena vammat kohdistuivat tyypillisesti vahingoittuneen ylä- tai alaraajoihin ja selän alueelle. Työvälineiden hallintaan sekä laitteiden ja aineiden käsittelyyn liittyvät tapaturmat ovat viime vuosina selvästi vähentyneet. Toisaalta äkilliseen fyysiseen kuormitukseen, aiheuttajan rikkoutumiseen tai putoamiseen sekä väkivaltaan tai järkyttävään tilanteeseen liittyvät työpaikkaturmat ovat yleistyneet.

Työmatkatapaturmat vähenivät edellisestä vuodesta noin 17 prosenttia. Tapaturmien määrä oli sekä absoluuttisina lukumäärinä että henkilöstömäärään suhteutettuna alimmalla tasollaan vuodesta 2008. Ohimeneviä korvauksia maksettiin työmatkatapaturmissa vakuutusyhtiön kautta noin 1,1 miljoonaa euroa, mikä on lähes kymmenen prosenttia vähemmän kuin edellisenä vuonna. Tapaturmakohtaiset kustannukset kuitenkin kasvoivat edellisestä vuodesta kymmenellä prosentilla. Yli puolet korvatuista työmatkatapaturmista johti työstä poissaoloihin, ja 288 tapaturmassa työkyvyttömyyspäiviä oli yli neljä. Työmatkatapaturman riski näyttää lisääntyvän iän myötä, erityisesti naisilla. Valtaosa sekä naisten että miesten työmatkatapaturmista tapahtui jalankulkijoille, toiseksi useimmin polkupyöräilijöille. Turman seurauksena loukkaantuivat yleensä henkilön alaraajat - jalat, polvet tai nilkan alue. Työmatkalla tapahtuviin onnettomuuksiin vaikuttavat eniten sää- ja keliolosuhteet. Vuonna 2014 työmatkatapaturmaluvut pysyivät koko vuoden kohtuullisella tasolla.

## Lähteitä

Ammattitautilaki 1343/1988

Helsingin kaupungin henkilöstön työtapaturmat ja ammattitaudit vuonna 2013. Tilastoja 2014/26. Helsingin kaupunki, Tietokeskus.

Tapaturmavakuutuslaki 648/1948.

TVL. Tilastot. Työtapaturmat: Tilastovuodet 2005–2013 . Saatavana: <http://www.tvl.fi/Tilastot/>

Työtapaturmat – Tilastojulkaisu 2014. Tilastovuodet 2005-2013. Tapaturmavakuutuslaitosten liitto 2014.

Suomen virallinen tilasto (SVT): Kuluttajahintaindeksi [verkkójulkaisu].

ISSN=1796-3524. 2014, Rahanarvonkerroin 1860–2014 . Helsinki: Tilastokeskus [viitattu: 21.7.2015].

Saantitapa: [http://www.stat.fi/til/khi/2014/khi\\_2014\\_2015-01-19\\_tau\\_001.html](http://www.stat.fi/til/khi/2014/khi_2014_2015-01-19_tau_001.html)

## Liitteet

### Liitetaulukko 1: Poikkeama, työsuoritus ja vahingoittumistapa vuosina 2008 ja 2012–2014

Korvattujen työpaikkatapaturmien ESAW -muuttajat: poikkeama, työsuoritus, vahingoittumistapa ja vamman laatu vuosina 2008 ja 2012–2014								% -osuuksien muutos			
POIKKEAMA eli VAHINGOITTUMISTA EDELTÄVÄ VIIMEISIN TAPAHTUMA	2008		2012		2013		2014		V:sta 2013	V:sta 2012	V:sta 2008
	Lkm	%	Lkm	%	Lkm	%	Lkm	%			
Henkilön putoaminen, hyppääminen, kaatuminen, liukastuminen	534	29,7	565	35,0	559	33,8	462	29,9	-3,9	-5,1	0,3
Henkilön äkillinen fyysinen kuormittuminen	303	16,8	255	15,8	276	16,7	280	18,1	1,5	2,3	1,3
Väkivalta, järkyttävä tilanne, poikkeava läsnäolo	226	12,5	152	9,4	190	11,5	215	13,9	2,4	4,5	1,4
Terävään esineeseen astuminen, takertuminen, itsensä kolhiminen, polvistuminen, istuutuminen	235	13,0	195	12,1	191	11,5	169	10,9	-0,6	-1,1	-2,1
Aiheuttajan rikkoutuminen, putoaminen, liukuminen, törmääminen	109	6,1	123	7,6	145	8,8	148	9,6	0,8	2,0	3,5
Laitteen, työkalun, esineen, eläimen hallinnan menettäminen	188	10,4	103	6,4	70	4,2	55	3,6	-0,7	-2,8	-6,9
Aineen valuminen, purkautuminen, vuotaminen, höyrystäminen, pölyäminen	76	4,2	67	4,2	44	2,7	42	2,7	0,1	-1,4	-1,5
Sähköhäiriö, räjähdys, tulipalo	5	0,3	7	0,4	10	0,6	5	0,3	-0,3	-0,1	0,0
Muu tai ei tietoa	125	6,9	147	9,1	166	10,0	166	10,7	0,7	1,6	3,8
<b>TYÖSUORITUS eli TÄSMÄLLINEN TOIMINTA ENNEN VAHINGOITTUMISTA</b>											
Henkilön liikkuminen (myös paikoillaan, kuten pukeutuminen, peseytyminen yms.)	813	45,1	719	44,5	788	47,6	706	45,7	-1,9	1,1	0,6
Taakan käsivoimin siirtäminen	201	11,2	202	12,5	217	13,1	219	14,2	1,1	1,7	3,0
Esineiden käsitteleminen (ottaa kiinni, avata, sulkea, kaataa yms.)	329	18,3	226	14,0	248	15,0	197	12,8	-2,2	-1,3	-5,5
Paikallaan oleminen työpisteessä	137	7,6	115	7,1	92	5,6	106	6,9	1,3	-0,3	-0,7
Käsi- ja jalkakäyttöisillä työkaluilla työskentely	152	8,4	110	6,8	91	5,5	67	4,3	-1,2	-2,5	-4,1
Kulkuneuvon tai siirtolaitteen ohjaaminen tai sellaisessa matkustaminen	33	1,8	41	2,5	40	2,4	36	2,3	-0,1	-0,2	0,5
Koneen käyttäminen	27	1,5	39	2,4	31	1,9	30	1,9	0,1	-0,5	0,4
Muu tai ei tietoa	109	6,1	162	10,0	144	8,7	181	11,7	3,0	1,7	5,7
<b>VAHINGOITTUMISTAPA</b>											
Iskeytyminen kiinteään pintaan	530	29,4	556	34,4	545	32,9	482	31,2	-1,7	-3,3	1,8
Äkillinen fyys/psyk kuormittuminen	369	20,5	313	19,4	326	19,7	320	20,7	1,0	1,3	0,2
Eläimen tai ihmisen purema, potku tms.	194	10,8	134	8,3	174	10,5	197	12,8	2,2	4,4	2,0
Leikkaavan, terävän ym esineen aiheuttama vahingoittuminen	216	12,0	170	10,5	170	10,3	139	9,0	-1,3	-1,5	-3,0
Liikkuvan aiheuttajan osuma tai törmääminen	158	8,8	135	8,4	130	7,9	131	8,5	0,6	0,1	-0,3
Puristuminen, ruhjoutuminen	149	8,3	119	7,4	90	5,4	97	6,3	0,8	-1,1	-2,0
Kuumuus	20	1,1	21	1,3	27	1,6	19	1,2	-0,4	-0,1	0,1
Vaaralliset aineet iholle tai silmiin	38	2,1	39	2,4	26	1,6	18	1,2	-0,4	-1,3	-0,9
Vaaralliset aineet, hengityselimissä	3	0,2	1	0,1	1	0,1	4	0,3	0,2	0,2	0,1
Sähköisku	4	0,2	7	0,4	8	0,5	3	0,2	-0,3	-0,2	0,0
Muu tai ei tietoa	120	6,7	119	7,4	154	9,3	131	8,5	-0,8	1,1	1,8
<b>VAMMAN LAATU</b>											
Sijoiltaanmenot ja nyrjähdykset	741	41,1	660	40,9	728	44,0	668	43,2	-0,7	2,3	2,1
Tärähdykset ja sisäiset vammat	456	25,3	396	24,5	425	25,7	385	24,9	-0,7	0,4	-0,4
Haavat ja pinnalliset vammat	420	23,3	398	24,7	362	21,9	357	23,1	1,2	-1,6	-0,2
Luunmurtumat	107	5,9	83	5,1	72	4,3	76	4,9	0,6	-0,2	-1,0
Palovammat, syöpymiset ja paleltumat	25	1,4	25	1,5	29	1,8	18	1,2	-0,6	-0,4	-0,2
Myrkytykset ja tulehdukset	7	0,4	8	0,5	2	0,1	10	0,6	0,5	0,2	0,3
Äänen ja värähtelyn vaikutukset	9	0,5	5	0,3	11	0,7	6	0,4	-0,3	0,1	-0,1
Sokki	12	0,7	6	0,4	3	0,2	5	0,3	0,1	0,0	-0,3
Useita samantasoisia vammoja	6	0,3	2	0,1	1	0,1	1	0,1	0,0	-0,1	-0,3
Muut vammat tai ei tietoa	18	1,0	31	1,9	23	1,4	19	1,2	-0,2	-0,7	0,2

Liitetaulukko 2: Työtaturmataajuus korvatuissa työpaikkataturmissa virastoissa ja liikelaitoksissa värikartalla 2010–2014

Korvatut työpaikkataturmat milj. työtuntia kohti virastoissa ja liikelaitoksissa <sup>1</sup>					
	2010	2011	2012	2013	2014
Asuntotuotantotoimisto					
Hankintakeskus					
Helsingin Energia					
Helsingin Satama					
Helsingin tukkutori					
Kaupunginkanslia <sup>1</sup>					
Kaupunginkirjasto					
Kaupunginmuseo					
Kaupunginorkesteri					
Kaupunkisuunnitteluvirasto					
Kiinteistövirasto					
Korkeasaaren Eläintarha					
Kulttuuriasiainkeskus					
Liikennelaitos					
Liikuntavirasto					
Nuorisoasiainkeskus					
Oiva Akatemia					
Opetusvirasto					
Palmia					
Pelastuslaitos					
Rakennusvalvontavirasto					
Rakennusvirasto					
Rakentamispalvelu					
Ruotsinkielinen työväenopisto					
Sosiaali- ja terveysvirasto <sup>1</sup>					
Suomenkielinen työväenopisto					
Taidemuseo					
Taloushallintopalvelu					
Tarkastusvirasto					
Tietokeskus					
Työterveyskeskus					
Varhaiskasvatusvirasto <sup>1</sup>					
Ympäristökeskus					
Virastot ja laitokset yhteensä	28,4	27,5	26,3	27,0	25,0
Värikoodien arvot/milj. työtuntia kohti	0,0	0,1-20,0	20,1-30,0	30,1-50,0	50,1-

<sup>1</sup> Kaupunginkanslia vsta 2014, sosiaali- ja terveysvirasto ja varhaiskasvatusvirasto vsta 2013 lähtien

Liitetaulukko 3: Työtaturmataajuus vähintään 4 päivän työkyvyttömyyteen johtaneissa korvatuissa työpaikkatapaturmissa virastoissa ja liikelaitoksissa värikartalla 2010–2014

Vähintään 4 päivän työkyvyttömyyteen johtaneet korvatut työpaikkatapaturmat milj. työtuntia kohti virastoissa ja liikelaitoksissa <sup>1</sup>					
	2010	2011	2012	2013	2014
Asuntotuotantotoimisto					
Hankintakeskus					
Helsingin Energia					
Helsingin Satama					
Helsingin tukkutori					
Kaupunginkanslia <sup>1</sup>					
Kaupunginkirjasto					
Kaupunginmuseo					
Kaupunginorkesteri					
Kaupunkisuunnitteluvirasto					
Kiinteistövirasto					
Korkeasaaren Eläintarha					
Kulttuuriasiainkeskus					
Liikennelaitos					
Liikuntavirasto					
Nuorisoasiainkeskus					
Oiva Akatemia					
Opetusvirasto					
Palmia					
Pelastuslaitos					
Rakennusvalvontavirasto					
Rakennusvirasto					
Rakentamispalvelu					
Ruotsinkielinen työväenopisto					
Sosiaali- ja terveystyökeskus <sup>1</sup>					
Suomenkielinen työväenopisto					
Taidemuseo					
Taloushallintopalvelu					
Tarkastusvirasto					
Tietokeskus					
Työterveyskeskus					
Varhaiskasvatusvirasto <sup>1</sup>					
Ympäristökeskus					
Virastot ja laitokset yhteensä	13,5	13,4	12,3	13,1	11,3
Värikoodien arvot/milj. työtuntia kohti	0,0	0,1-8,0	8,1-18,0	18,1-30,0	30,1-

<sup>1</sup> Kaupunginkanslia vsta 2014, sosiaali- ja terveystyökeskus vsta 2013 lähtien

Liitetaulukko 4: Korvatut työmatkatapaturmat 100 työntekijää kohti virastoissa ja liikelaitoksissa värikartalla 2010–2014

Korvatut työmatkatapaturmat 100 työntekijää kohti virastoissa ja liikelaitoksissa <sup>1</sup>					
	2010	2011	2012	2013	2014
Asuntotuotantotoimisto					
Hankintakeskus					
Helsingin Energia					
Helsingin Satama					
Helsingin tukkutori					
Kaupunginkanslia <sup>1</sup>					
Kaupunginkirjasto					
Kaupunginmuseo					
Kaupunginorkesteri					
Kaupunkisuunnitteluvirasto					
Kiinteistövirasto					
Korkeasaaren Eläintarha					
Kulttuuriasiainkeskus					
Liikennelaitos					
Liikuntavirasto					
Nuorisoasiainkeskus					
Oiva Akatemia					
Opetusvirasto					
Palmia					
Pelastuslaitos					
Rakennusvalvontavirasto					
Rakennusvirasto					
Rakentamispalvelu					
Ruotsinkielinen työväenopisto					
Sosiaali- ja terveysvirasto <sup>1</sup>					
Suomenkielinen työväenopisto					
Taidemuseo					
Taloushallintopalvelu					
Tarkastusvirasto					
Tietokeskus					
Työterveyskeskus					
Varhaiskasvatusvirasto <sup>1</sup>					
Ympäristökeskus					
Virastot ja laitokset yhteensä	1,9	2,0	1,9	1,7	1,4
Värikoodien arvot/100 työntekijää	0,0	0,1-1,0	1,1-2,4	2,5-	

<sup>1</sup> Kaupunginkanslia vsta 2014, sosiaali- ja terveysvirasto ja varhaiskasvatusvirasto vsta 2013 lähtien



Liitetaulukko 5: Vähintään neljän päivän työkyvyttömyyteen johtaneet korvatut työmatkatapaturmat 100 työntekijää kohti virastoissa ja liikelaitoksissa värikartalla 2010–2014

Vähintään 4 päivän työkyvyttömyyteen johtaneet korvatut työmatkatapaturmat 100 työntekijää kohti virastoissa ja liikelaitoksissa <sup>1</sup>					
	2010	2011	2012	2013	2014
Asuntotuotantotoimisto					
Hankintakeskus					
Helsingin Energia					
Helsingin Satama					
Helsingin tukkutori					
Kaupunginkanslia <sup>1</sup>					
Kaupunginkirjasto					
Kaupunginmuseumo					
Kaupunginorkesteri					
Kaupunkisuunnitteluvirasto					
Kiinteistövirasto					
Korkeasaaren Eläintarha					
Kulttuuriasiainkeskus					
Liikennelaitos					
Liikuntavirasto					
Nuorisoasiainkeskus					
Oiva Akatemia					
Opetusvirasto					
Palmia					
Pelastuslaitos					
Rakennusvalvontavirasto					
Rakennusvirasto					
Rakentamispalvelu					
Ruotsinkielinen työväenopisto					
Sosiaali- ja terveysvirasto <sup>1</sup>					
Suomenkielinen työväenopisto					
Taidemuseo					
Taloushallintopalvelu					
Tarkastusvirasto					
Tietokeskus					
Työterveyskeskus					
Varhaiskasvatusvirasto <sup>1</sup>					
Ympäristökeskus					
Virastot yhteensä	1,1	1,1	1,0	0,9	0,7
Värikoodien arvot/100 työntekijää	0,0	0,1-0,4	0,5-1,3	1,4-	

<sup>1</sup> Kaupunginkanslia vsta 2014, sosiaali- ja terveysvirasto ja varhaiskasvatusvirasto vsta 2013 lähtien

## Kuvaluettelo

Kuva 1 Työtapaturmat 2014 raportin aineiston rakenne .....	2
Kuva 2 Työtapaturmat 100 työntekijää kohti 2008–2014 .....	4
Kuva 3 Työpaikkatapaturmataajuudet 2008–2014 .....	5
Kuva 4 Työpaikkatapaturmat maksettujen korvausten suuruuden mukaan 2008–2014.....	6
Kuva 5 Työpaikkatapaturmat korvattujen työkyvyttömyyspäivien keston mukaan 2008–2014 .....	8
Kuva 6 Työpaikkatapaturmissa korvatut väh. 4 päivän työkyvyttömyysjaksojen lukumäärät ja -taajuudet 2008–14 .....	8
Kuva 7 Yli sadan työntekijän virastoissa tapahtuneet työpaikkatapaturmat miljoonaa työtuntia kohti 3 vuoden liukuvalla keskiarvolla 2010–2014 .....	10
Kuva 8 Alle sadan työntekijän virastoissa tapahtuneet työpaikkatapaturmat miljoonaa työtuntia kohti 3 vuoden liukuvalla keskiarvolla 2010–2014 .....	10
Kuva 9 Työpaikkatapaturmat sukupuolen mukaan 2014.....	11
Kuva 10 Työpaikkatapaturmat ikäryhmän ja sukupuolen mukaan 100 työntekijää kohti 2014 .....	11
Kuva 11 Työpaikkatapaturmat viikonpäivän mukaan 2011–2014 .....	12
Kuva 12 Työpaikkatapaturmien tapahtumakuukaudet vuosina 2011–2014 .....	12
Kuva 13 Työpaikkatapaturmissa vahingoittuneet kehon osat 2014.....	14
Kuva 14 Työmatkatapaturmat 100 työntekijää kohti 2008–2014.....	17
Kuva 15 Työmatkatapaturmat maksettujen korvausten suuruuden mukaan 2008–2014 .....	18
Kuva 16 Työmatkatapaturmissa korvatut väh. 4 päivän työkyvyttömyysjaksojen lukumäärät ja suhteessa 100 työntekijään 2008–2014.....	19
Kuva 17 Työmatkatapaturmat työkyvyttömyyden keston mukaan ja jaksojen lkm yhteensä 2008–2014 .....	19
Kuva 18 Työmatkatapaturmat korvattujen työkyvyttömyyspäivien keston mukaan 2008–2014 .....	19
Kuva 19 Yli sadan työntekijän virastoissa tapahtuneet työmatkatapaturmat 3v liukuvalla keskiarvolla 2010–2014 .....	21
Kuva 20 Alle sadan työntekijän virastoissa tapahtuneet työmatkatapaturmat 3v liukuvalla keskiarvolla 2010–2014 .....	21
Kuva 21 Työmatkatapaturmat sukupuolen mukaan 2014 .....	22
Kuva 22 Työmatkatapaturmat ikäryhmän ja sukupuolen mukaan 100 työntekijää kohti 2014 .....	22
Kuva 23 Työmatkatapaturmien tapahtumakuukaudet vuosina 2011–2014 .....	23
Kuva 24 Työmatkatapaturmat liikkumistavan mukaan 2014.....	24
Kuva 25 Työmatkatapaturmat liikkumistavan mukaan vuosina 2008-2014 .....	24
Kuva 26 Työmatkatapaturmissa vahingoittuneet kehon osat 2014 .....	25
Kuva 27 Ammattitaudit 2010–2014.....	25

## Taulukkoluetelo

Taulukko 1 Helsingin kaupungin henkilöstön työtaturmat 2008–2014 .....	3
Taulukko 2 Työpaikkatapaturmat ja -taajuudet 2008, 2013 ja 2014 .....	5
Taulukko 3 Työpaikkatapaturmista maksetut korvaukset 2008–2014 .....	6
Taulukko 4 Työpaikkatapaturmat maksettujen korvausten suuruuden mukaan 2014 .....	6
Taulukko 5 Työpaikkatapaturmat korvattujen työkyvyttömyyspäivien keston mukaan 2014 .....	7
Taulukko 6 Korvauksia aiheuttaneet työpaikkatapaturmat ja maksetut korvaukset yli sadan työntekijän virastossa/liikelaitoksessa 2014 .....	9
Taulukko 7 Yli sadan työntekijän virastoissa tapahtuneet työpaikkatapaturmat miljoonaa työtuntia kohti 3 vuoden liukuvalla keskiarvolla 2010–2014 .....	10
Taulukko 8 Alle sadan työntekijän virastoissa tapahtuneet työpaikkatapaturmat miljoonaa työtuntia kohti 3 vuoden liukuvalla keskiarvolla 2010–2014 .....	10
Taulukko 9 Työpaikkatapaturmat ikäryhmän ja sukupuolen mukaan 2014 .....	11
Taulukko 10 Työpaikkatapaturmat vahingoittuneen kehon osan ja vamman laadun mukaan 2014 .....	14
Taulukko 11 Työpaikkatapaturmissa vahingoittuneet kehon osat ja niiden keskimääräiset korvaukset (€) 2014 .....	14
Taulukko 12 Työpaikkatapaturman olosuhteet ja seuraukset työtehtävän mukaan 2014 .....	15
Taulukko 13 Poikkeama eli työpaikkatapaturmassa vahingoittumista edeltävä tapahtuma virastoissa ja liikelaitoksissa sataa työntekijää kohti viiden vuoden kertymänä .....	16
Taulukko 14 Työmatkatapaturmat 100 työntekijää kohti 2008, 2013 ja 2014 .....	17
Taulukko 15 Työmatkatapaturmista maksetut korvaukset 2008–2014 .....	18
Taulukko 16 Työmatkatapaturmat maksettujen korvausten suuruuden mukaan 2014 .....	18
Taulukko 17 Työmatkatapaturmat korvattujen työkyvyttömyyspäivien keston mukaan 2014 .....	19
Taulukko 18 Korvauksia aiheuttaneet työmatkatapaturmat ja maksetut korvaukset yli sadan työntekijän virastossa/liikelaitoksessa 2014 .....	20
Taulukko 19 Yli sadan työntekijän virastoissa tapahtuneet työmatkatapaturmat 3v liukuvalla keskiarvolla 2010–2014 .....	21
Taulukko 20 Alle sadan työntekijän virastoissa tapahtuneet työmatkatapaturmat 3v liukuvalla keskiarvolla 2010–2014 .....	21
Taulukko 21 Työmatkatapaturmat ikäryhmän ja sukupuolen mukaan 2014 .....	22
Taulukko 22 Työmatkatapaturmat vahingoittuneen kehon osan ja vamman laadun mukaan 2014 .....	24
Taulukko 23 Työmatkatapaturmissa vahingoittuneet kehon osat ja niiden keskimääräiset korvaukset (€) 2014 .....	25

## Raportissa esiintyviä käsitteitä

Ammattitauti on sairaus, joka on todennäköisesti pääasiallisesti aiheutunut työhön liittyvistä fyysisistä, kemiallisista tai biologisista tekijöistä. Ammattitautiepäilyllä tarkoitetaan sitä, että vahingoittuneella epäillään olevan ammattitauti. Perustellun epäilyn tutkimuskulut korvataan riippumatta todetaanko epäily lopulta ammattitaudiksi vai ei.

Työtapaturma on tapaturma, joka on aiheuttanut vamman tai sairauden työntekijälle työssä tai työstä johtuvissa olosuhteissa. Työtapaturma sisältää työpaikka- ja työmatkatapaturmat.

Työpaikkatapaturma tarkoittaa työpaikalla, työpaikkaan kuuluvalla alueella tai työpaikan kahden toimipisteen välisellä matkalla tapahtunutta työtapaturmaa.

Työmatkatapaturma on tapaturma, joka sattuu matkalla asunnosta työpaikalle tai työpaikalta takaisin asunnolle.

Työpaikkatapaturman sattumisolosuhteita mitataan yhteiseurooppalaisen työtapaturmien tilastoluokittelun (ESAW) mukaisilla muuttujilla. Tässä raportissa käytetään neljää muuttujaa: työsuoritusta, poikkeamaa, vahingoittumistapaa ja vamman laatua.

Työsuoritus kuvaa henkilön täsmällistä toimintaa juuri ennen vahingoittumista. Kyse on tarkoituksellisesta ja vapaaehtoisesta liikkeestä. Toiminta saattoi olla lyhytaikaista.

Poikkeama on viimeisin vahingoittumista edeltänyt tapahtuma. Poikkeama voi olla myös joko vahingoittuneen itsensä tai ulkopuolisen henkilön toiminnan seurausta.

Vahingoittumistapa on tapa, jolla vahingoittunut ruumiinosa joutui kosketuksiin vamman aiheuttajan kanssa. Mikäli vahingoittumistapoja on useita, tapaturmailmoitukseen merkitään vakavimman vamman aiheuttanut.

Työkyvyttömyyden kesto kuvaa työtapaturmien sekä ammattitautiepäilyjen seurausten vakavuutta. Työkyvyttömyysajalla tarkoitetaan aikaa, jolloin vahingoittunut on kokonaan tai osittain työkyvytön ja saa sen vuoksi sairaspäivärahaa tai eräitä muita korvauksia. Työkyvyttömyyden kesto mitataan kalenteripäivinä eli myös sunnuntait ja juhlapyhät lasketaan mukaan. Vahingoittumispäivää ei lasketa.

Työtapaturmasuhde tarkoittaa työtapaturmien suhdetta palkansaajien määrään. Tässä raportissa suhteet on laskettu sataa työntekijää kohden.

Työtapaturmataajuus on lukuarvo, joka ilmaisee sattuneiden työtapaturmien lukumäärän miljoonaa työtuntia kohti. Helsingin kaupunki ei tilastoi tehtyjä työtunteja. Tehdyt työtunnit on laskettu henkilötyövuosista (oletuksella 7,5 tuntia/päivä), joista on poistettu lomat ja muut poissaolot. Poikkeuksena Helsingin Energia, jonka tehdyt työtunnit on yhdistetty laskelmaan.

## Laatuseloste

### Aineisto

Aineistona on Helsingin kaupungin palveluksessa oleva henkilöstö. Vahinkovakuusyhtiö Pohjolan kokoama data-aineisto. Tallenteet on koottu henkilöstön työtapaturma ja ammattitauti ilmoituslomakkeista ajalta 1.1.2014–31.12.2014. Kokonaisaineisto, jonka peittävyys on 100 prosenttia.

### Edelliset tiedot

Helsingin kaupungin tietokeskus / tilastoja 2014:26.

### Vertailtavuus edellisiin työtapaturmaraportteihin

Työpaikkatapaturmat ja työmatkatapaturmat käsitellään raportissa omina kokonaisuuksina. Tiedot esitetään pääosin vain vakuutusyhtiön korvaamista työtapaturmista. Näiltä osin tiedot ovat vertailukelpoisia aiemmin ilmestyneisiin työtapaturmatilastoihin. Aikasarjoissa esitetyt tiedot on päivitetty vastaamaan esitystapaa.

Vuoden 2014 työtapaturma-aineistossa oli 313 tapaturmaa, josta oli vain tapaturmailmoitustieto. Nämä työtapaturmat sisältyvät ainoastaan raportissa esitettyihin työtapaturmien kokonaismääriin. Lisäksi aineistossa oli 10 työtapaturmaa, joista puuttui työyksikkötieto, ja joita ei voitu kohdentaa tiettyyn virastoon tai liikelaitokseen. Nämä tapaturmat ovat mukana raportin aineistoanalyysissä.

Vuoden 2012 työtapaturma-aineistossa oli sosiaali- ja terveysviraston organisaatiouudistuksen vuoksi 118 virheellisesti kohdistettua työtapaturmaa, jotka on vuoden aineistotarkistuksessa jaettu sosiaaliviraston ja terveyskeskuksen välille suhteellista henkilöstömäärää vastaavasti.

#### TEKIJÄ

Helena Kotro

#### TIEDUSTELUT

Elise Haapamäki, puh. 09 310 36586

#### SÄHKÖPOSTI

[etunimi.sukunimi@hel.fi](mailto:etunimi.sukunimi@hel.fi)

#### JULKAISIJA

Helsingin kaupungin tietokeskus

PL 5500

00099 Helsingin kaupunki

ISSN-L 1455-7231

ISSN 1796-721X