

TYÖLLISYYS JA TYÖTTÖMYYS HELSINGISSÄ 2. VUOSINELJÄNNEKSELLÄ 2015

Helsingin työllisyysaste oli vuoden 2015 toisella neljänneksellä 73,3 prosenttia, mikä oli 0,8 prosenttiyksikköä pienempi kuin vuotta aiemmin. Naisten työllisyysaste oli 73 prosenttia ja miesten 73,7 prosenttia. Sekä miesten että naisten työllisyysasteet alenivat vuoden takaisesta.

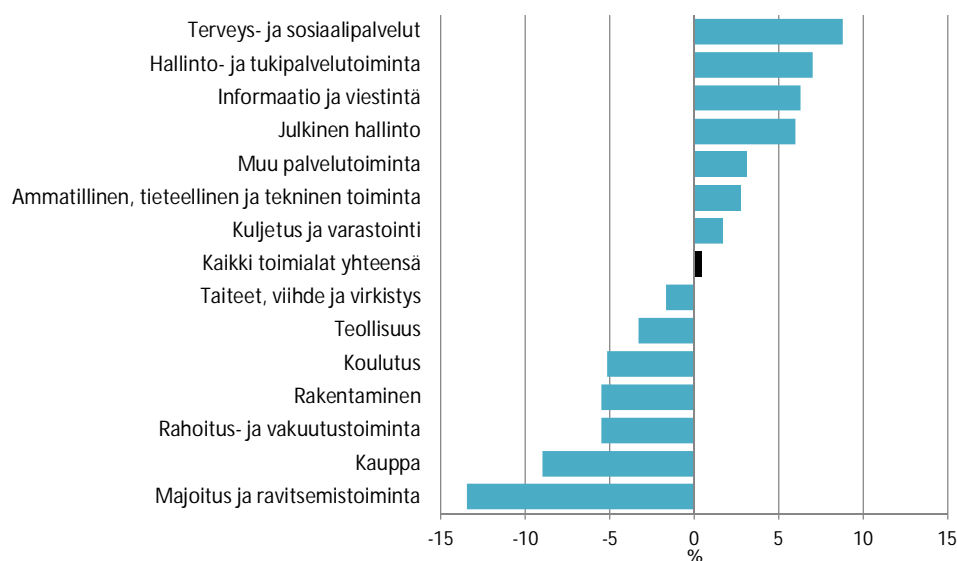
Työllisten määrä väheni Helsingissä vuoden 2015 toisella neljänneksellä 1,5 prosentilla vuoden takaisesta. Työttömien määrä lisääntyi 11 prosenttia. Työvoimaosuus aleni vuoden takaisesta. Työvoiman ulkopuolella olevien työkäisten määrä pieneni prosentilla. Työmarkkinoita kuvaavat ennakkotiedot perustuvat Tilastokeskuksen työvoimatutkimukseen.

Määräaikaisten työsuhteiden määrä pieneni prosentilla ja osa-aikaisten työsuhteiden määrä kasvoi 5 prosentilla viime vuoden vastaavasta ajasta. Epätyypillisten työsuhteiden osuus kaikista palkansaajista oli 29 prosenttia ja osa-aikatyötä teki 16 prosenttia palkansaajista.

Helsinkiäisten tekemien työtuntien määrä oli vuoden 2015 huhti–kesäkuussa 1,5 prosenttia suurempi kuin vuotta aiemmin. Helsingin seudun asukkaiden työtuntien määrä kasvoi 2,6 prosenttia, ja koko maan tasolla työtunteja tehtiin saman verran kuin vuosi sitten.

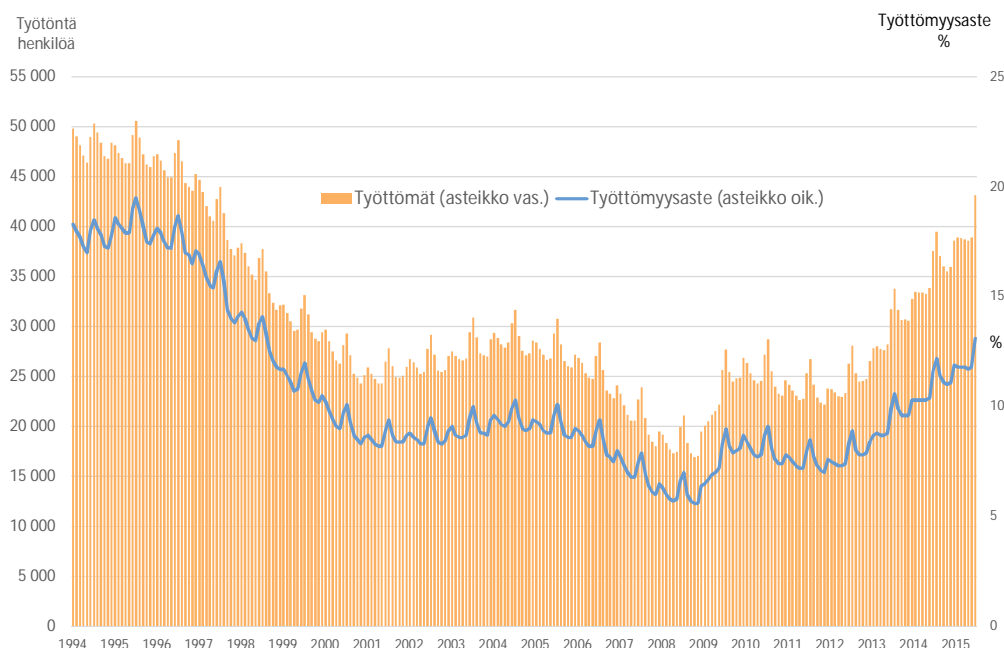
Vuoden 2015 ensimmäisellä puoliskolla Helsingissä oli työpaikkoja saman verran kuin vuotta aiemmin. Työpaikkamäärä kasvoi suuremmista toimialoista nopeimmin terveys- ja sosiaalipalveluissa (9 %), hallinto- ja tukipalvelutoiminnassa (7 %), informaatio ja viestinnän alalla sekä julkisessa hallinnossa (6 %). Sen sijaan majoitus- ja ravitsemisen ala (-13 %) ja kauppa (-9 %) menettivät työpaikkoja. Työpaikat vähenivät maltillisesti myös rahoitus- ja vakuutus toiminnassa sekä rakentamisen ja koulutuksen toimialoilla.

Työpaikkojen toimialoittainen muutos (%) Helsingissä vuoden 2015 1.–2. neljänneksellä verrattuna edellisen vuoden vastaavaan aikaan



Helsingin työttömyysaste oli kesäkuun lopussa 2015 työ- ja elinkeinoministeriön työnvälitystilaston tietojen mukaan 13,1 prosenttia, mikä oli 1,5 prosenttiyksikköä korkeampi kuin vuotta aiemmin. Työttömiä työnhakijoita oli 15 prosenttia enemmän kuin vuosi sitten. Vuoden 2015 kesäkuussa Helsingissä oli 43 170 työtöntä. Edellisen kerran työttömien määrä oli näin korkea vuoden 1997 kesäkuussa. Helsingin väestön ja työvoiman määrä on kuitenkin vuosien saatossa kasvanut, joten työttömyysaste ei ole kivunnut vuoden 1997 tasolle. Vuoden 1997 kesäkuussa Helsingin työttömyysaste oli 16,2 prosenttia.

Työttömät työnhakijat ja työttömyysaste Helsingissä kuukausittain vuosina 1994-2015/6 (Lähde: TEM)



Espoossa työttömien määrä kasvoi vuoden 2015 kesäkuussa 16 prosenttia ja Vantaalla 14 prosenttia vuoden takaisesta. Pääkaupunkiseudun työttömyysaste oli 12,5 prosenttia, Helsingin seudun 12,1 prosenttia ja koko maan 14 prosenttia.

Alle 25-vuotiaiden työttömien määrä oli Helsingissä 4 670. Nuoria työttömiä oli 13 prosenttia enemmän kuin vuosi sitten. 25–49-vuotiaiden työttömien määrä kasvoi 14 prosenttia ja yli 50-vuotiaiden työttömien määrä 17 prosenttia vuoden takaisesta. Espoossa nuorten työttömien määrä lisääntyi 18 prosenttia ja Vantaalla 12 prosenttia. Työttömien ulkomaan kansalaisten määrä kasvoi Helsingissä 10 prosenttia, Espoossa 21 prosenttia ja Vantaalla 15 prosenttia. Ulkomaan kansalaisia oli Helsingin työttömistä 8 500.

Pitkäaikaistyöttömien määrä lisääntyi vuoden takaisesta sekä Helsingissä että Espoossa 45 prosenttia, ja Vantaalla 36 prosenttia. Kaikkiaan työ- ja elinkeinoministeriön luokittelemia rakennetyöttömiä oli Helsingissä 25 000. Rakennetyöttömäksi lasketaan 15 500 pitkäaikaistyöttömän lisäksi rinnasteiset pitkäaikaistyöttömät (yli 12 kk työttömyyttä 16 kk:n aikana), te-hallinnon palveluilta työttömäksi jääneet sekä palveluilta palveluille siirtyneet.

Vain perusasteen tutkinnon suorittaneiden työttömien määrä kasvoi Helsingissä yhdeksän prosenttia ja keskiasteen tutkinnon suorittaneiden 19 prosenttia edellisvuoden kesäkuusta. Alemman korkeakoulututkinnon suorittaneiden työttömyys lisääntyi 20 prosentilla ja ylemmän korkeakoulututkinnon suorittaneiden 15 prosenttia vuoden takaisesta. Tutkijakoulutuksen omaavien työttömien määrä kasvoi 16 prosentilla.

TE-toimistoon ilmoitettuja avoimia työpaikkoja oli Helsingissä kesäkuun lopussa 4 770, mikä oli 14 prosentin enemmän kuin vuosi sitten. Kolmasosa avoimista paikoista oli palvelu- ja myyntityössä. Espoossa avoimien työpaikkojen määrä kasvoi 24 prosenttia. Vantaalla työpaikkoja oli tarjolla 8 prosenttia vähemmän kuin vuoden 2014 kesällä. Koko maan tasolla avointen työpaikkojen määrä lisääntyi 6 prosenttia.

Tilastokeskuksen työvoimatutkimus						
Helsinki	2014 2. nelj.	2014 3. nelj.	2014 4. nelj.	2014 vuosi	2015 1. nelj.	2015 2. nelj.
Työpaikat	412 800	415 700	406 100	411 200	408 900	417 600
muutos vuoden takaisesta %	-1	-2	-2	-1	0	1
Tehdyt työtunnit (1000)*	124 900	119 600	134 200	507 900	127 600	126 800
muutos vuoden takaisesta %	-3	3	4	1	-1	2
Työlliset	324 700	321 900	318 400	319 900	317 800	319 800
muutos vuoden takaisesta %	1	0	1	0	1	-2
Määräaikainen työsuhde (kaikki)	49 500	49 400	41 900	45 500	45 700	49 100
muutos vuoden takaisesta %	-5	0	-3	-2	11	-1
Määräaikainen työsuhde (uudet)	32 800	34 300	24 700	29 000	25 400	28 300
muutos vuoden takaisesta %	-5	1	-1	-2	4	-14
Osa-aikainen työsuhde (kaikki)	43 200	38 200	48 900	44 800	48 500	45 200
muutos vuoden takaisesta %	-7	-12	7	-6	0	5
Osa-aikainen työsuhde (uudet)	18 700	13 000	19 100	17 800	19 100	17 900
muutos vuoden takaisesta %	2	-16	6	-3	-6	-4
Työttömät	30 900	24 200	26 800	27 100	31 300	34 300
muutos vuoden takaisesta %	12	16	25	19	18	11
Työvoiman ulkopuolella 15–64-v.	80 700	92 500	98 300	91 600	92 200	79 800
muutos vuoden takaisesta %	-3	-2	-1	-3	-3	-1
Alueelliset vertailutiedot						
	2014 2. nelj.	2014 3. nelj.	2014 4. nelj.	2014 vuosi	2015 1. nelj.	2015 2. nelj.
Työvoimaosuus %						
Helsinki	73,6	70,9	69,6	71,2	71,1	73,0
Pääkaupunkiseutu	72,9	71,3	70,1	71,1	71,2	73,0
Helsingin seutu	72,4	70,6	69,8	70,7	70,4	72,4
Suomi	67,3	65,7	64,4	65,4	64,6	67,3
Työllisyysaste % (15-64-v.)						
Helsinki	74,1	73,1	71,3	72,6	71,5	73,3
Pääkaupunkiseutu	74,3	73,6	71,7	72,9	71,8	73,7
Helsingin seutu	74,0	73,3	71,7	72,8	71,4	73,1
Suomi	69,6	69,4	67,4	68,3	66,7	68,9
Työttömyysaste %						
Helsinki	8,7	7,0	7,8	7,8	9,0	9,7
Pääkaupunkiseutu	8,3	7,1	7,7	7,7	8,8	9,2
Helsingin seutu	8,0	6,8	7,4	7,4	8,5	9,4
Suomi	9,6	7,5	8,4	8,7	9,7	10,7

Käsitteet:

*Tehdyt työtunnit on tilastoitu työllisten asuinkunnan mukaan.

Osa-aikainen työaika = haastateltavan henkilön ilmoittama työaika.

Uudet työsuhdeet käsittää vuoden sisällä solmitut työsuhdeet.

Työvoimaosuus = työvoiman osuus 15 - 74 -vuotiaasta väestöstä.

Työllisyysaste = työllisten osuus 15 - 64 -vuotiaasta väestöstä.

Työttömyysaste = työttömien osuus työvoimasta.

Prosenttiosuudet on laskettu pyöristämättä luvuista.

Työ- ja elinkeinoministeriön työnvälitystilasto

Helsinki	2014 kesäkuu	2014 syyskuu	2014 joulukuu	2014 keskiarvo	2015 maaliskuu	2015 kesäkuu
Työttömät työnhakijat*	37 557	36 044	38 585	35 641	38 713	43 170
muutos vuoden takaisesta %	18	18	18	18	16	15
Alle 25-vuotiaat	4 129	3 659	3 840	3 525	3 728	4 674
muutos vuoden takaisesta %	22	25	27	21	22	13
25–49-vuotiaat	22 342	21 175	22 760	21 073	22 810	25 559
muutos vuoden takaisesta %	19	17	17	19	15	14
50 + -vuotiaat	11 086	11 210	11 985	11 043	12 175	12 937
muutos vuoden takaisesta %	16	16	15	16	15	17
Yli vuoden työttömänä olleet	10 674	11 395	12 540	10 670	13 742	15 525
muutos vuoden takaisesta %	53	51	47	50	43	45
Ulkomaan kansalaiset	7 746	7 293	7 804	7 287	7 693	8 496
muutos vuoden takaisesta %	19	18	17	20	13	10
Avoimet työpaikat kk:n lopussa	4 168	5 743	4 228	5 704	6 721	4 770
muutos vuoden takaisesta %	8	22	-8	4	-1	14

*mukaan luettuna henkilökohtaisesti lomautetut

Alueelliset vertailutiedot	2014 kesäkuu	2014 syyskuu	2014 joulukuu	2014 keskiarvo	2015 maaliskuu	2015 kesäkuu
Työttömyysaste %						
Helsinki	11,6	11,1	11,9	11,0	11,8	13,1
Muu pääkaupunkiseutu	10,3	9,7	10,6	8,6	10,4	11,8
Pääkaupunkiseutu yhteensä	11,0	10,5	11,3	10,5	11,2	12,5
Helsingin seudun kehyskunnat	9,2	8,3	9,5	8,6	9,4	10,4
Helsingin seutu** yhteensä	10,6	10,1	11,0	10,1	10,8	12,1
Suomi	12,9	12,0	13,9	12,4	13,2	14,0

Helsingin seutu** käsittää 14 kuntaa: pääkaupunkiseudun kunnat sekä 10 kehyskuntaa:

Hyväkää, Järvenpää, Kerava, Kirkkonummi, Mäntsälä, Nurmijärvi, Pornainen, Sipoo, Tuusula ja Vihti.

Työttömät ja avoimet työpaikat Helsingissä ammatin mukaan kuukauden lopussa

	Työttömät			Avoimet työpaikat		
	Kesäkuu	Kesäkuu	Muutos %	Kesäkuu	Kesäkuu	Muutos %
	2015	2014		2015	2014	
Johtajat	768	639	20	28	29	-3
Eriyisiantuntijat	9 604	8 186	17	529	547	-3
Asiantuntijat	4 363	3 737	17	792	750	6
Toimisto- ja asiakaspalvelutyöntek.	2 919	2 566	14	260	199	31
Palvelu- ja myyntityöntekijät	6 084	5 103	19	1 582	1 295	22
Maanviljelijät, metsätyöntekijät ym.	221	239	-8	19	13	46
Rakennus-, korjaus- ja valmistustyöntek	4 144	3 762	10	735	400	84
Prosessi- ja kuljetustyöntekijät	1 530	1 428	7	258	236	9
Muut työntekijät	3 052	2 774	10	548	635	-14
Sotilaat	18	9	100	0	0	
Ammatteihin luokittelemattomat ryhm:	8 740	7 591	15	17	64	-73

Avoimet työpaikat = työnantajien te-toimistoihin ilmoittamat avoimet työpaikat kuukauden lopussa

Laatuseloste

Aineistot

Tilastokeskuksen työvoimatutkimus noudattaa ILO:n ja Eurostatin edellyttämiä käytäntöjä. Työvoimatutkimus (Labour Force Survey) kerää tilastotietoja 15–74-vuotiaan väestön työhön osallistumisesta, työllisyydestä ja työttömyydestä sekä työvoiman ulkopuolisten toiminnasta.

<http://www.tilastokeskus.fi/til/tyti/index.html>.

Työvoimatutkimuksen tiedonkeruu perustuu Tilastokeskuksen väestötietokannasta kahdesti vuodessa satunnaisesti poimittuun otokseen. Kuukausittainen otos on koko maan tasolla noin 12 000 henkeä ja tiedot kerätään tietokoneavusteisilla puhelinhaastatteluilta.

Helsingin ja Helsingin seudun tiedot perustuvat erillistilaukseen. Helsingin aineisto on vuosineljänneksen keskiarvo ja Helsingin otoskoko on 3 kk:n ajalla noin 4 100 henkilöä ja Helsingin seudun noin 9 000. Alueittaisia lukuja voidaan tulkita suuntaa-antavina.

Määritelmät:

- Työllinen on henkilö, joka on tutkimusviikolla tehnyt ansiotyötä vähintään tunnin rahapalkkaa tai luontaisetua vastaan tai voittoa saadakseen, tai on ollut tilapäisesti poissa työstä. Tutkimusviikolla työstä pois ollut henkilö lasketaan työlliseksi, jos poissaolon syy on äitiys- tai isyysvapaa tai oma sairaus tai jos poissaolo on kestänyt alle 3 kuukautta. Työlliset voivat olla palkansaajia, yrittäjiä tai samassa kotitaloudessa asuvan perheenjäsenen yrityksessä palkatta työskenteleviä.
- Työvoimatutkimuksen määritelmän mukaan henkilö on työtön, jos hän on työtä vailla, hakenut 4 viikon aikana aktiivisesti työtä ja on työhön käytettävissä 2 viikon sisällä.

Työ- ja elinkeinoministeriön työnvälitystilasto perustuu työ- ja elinkeinotoimistojen (TE-toimisto) asiakkaita koottuun aineistoon: TE-toimistoihin ilmoittautuneista työnhakijoista ja työnantajien TE-toimistoihin ilmoittamista avoimista työpaikoista. Työnvälitystilaston tiedot kuvaavat kuukauden viimeistä arkipäivää. Tilasto perustuu lainsäädäntöön ja hallinnollisiin määräyksiin. <https://www.tem.fi/tyo/tyonvalitystilasto>.

- Työtön työnhakija on henkilö, joka ei ole työsuhteessa eikä työttömyysturvalain 2 luvussa tarkoitetulla tavalla työllisty päätömisesti yritystoiminnassa tai omassa työssään ja joka ei ole työttömyysturvalain 2 luvussa tarkoitettu päätöminen opiskelija. Työttömänä pidetään myös työsuhteessa olevaa, joka on kokonaan lomautettu tai jonka säännöllinen viikoittainen työskentelyaika on alle 4 tuntia. Päätömisia koululaisia ja opiskelijoita ei lueta työttömiksi myöskään lomien aikana.

Lisää tietoa Työvoimatutkimuksen ja Työnvälitystilaston eroista:

http://www.tilastokeskus.fi/til/tyti/tyti_2006-02-07_men_002.html

TIEDUSTELUT
Minna Salorinne, puh. 09 310 36 412

JULKAISIJA
Helsingin kaupungin tietokeskus
PL 5500
00099 Helsingin kaupunki

SÄHKÖPOSTI
etunimi.sukunimi@hel.fi

ISSN-L 1455-7231
ISSN 1796-721X