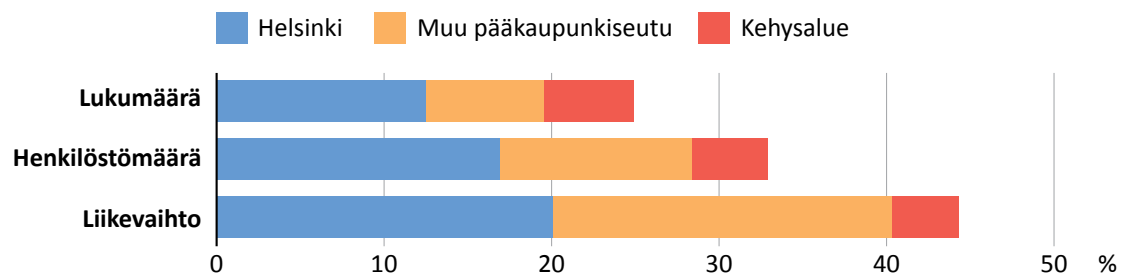


## YRITYSTOIMINTA HELSINGISSÄ 2013

### Helsingin osuus koko seudun yritysten henkilöstöstä puolet

Vuonna 2013 Helsingissä toimi 44 574 liikeyritystä Tilastokeskuksen yritysrekisterin mukaan. Yritysten helsinkiläisten toimipaikkojen yhteenlaskettu henkilöstömäärä oli 249 200 ja liikevaihdon määrä 79,3 miljardia euroa. Maan kaikista yrityksistä 13 prosentilla oli toimipaikkoja Helsingissä ja pääkaupungin osuus yritysten henkilöstöstä oli 17 prosenttia sekä liikevaihdosta 20 prosenttia. Pääkaupunkiseudun kaupunkien yhteinen osuus kaikista yrityksistä oli 19, henkilöstömäärästä 28 ja liikevaihdosta 40 prosenttia. Koko Helsingin seudun osuus yrityksistä oli 25 prosenttia, henkilöstöstä 33 prosenttia ja liikevaihdosta 44 prosenttia.

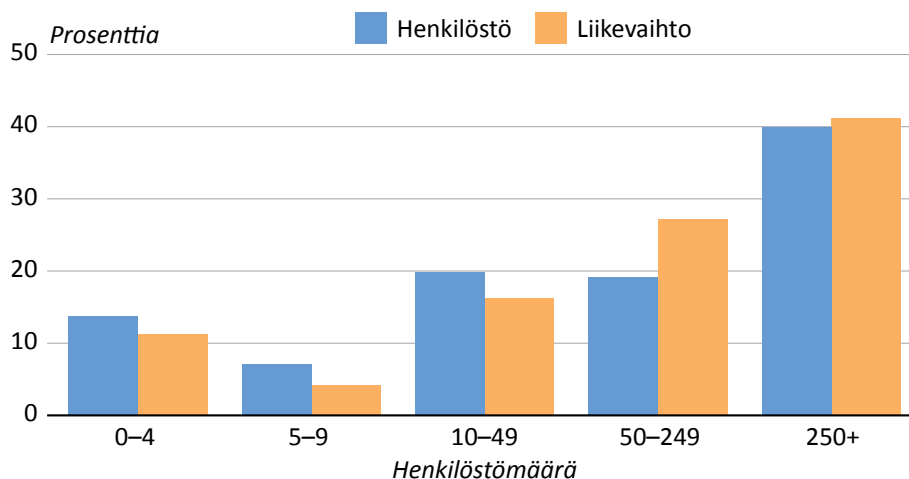
**Kuvio 1. Helsingin, muun pääkaupunkiseudun ja Helsingin seudun kehysalueen osuudet yrityksistä, henkilöstömäärästä ja liikevaihdosta 2013**



### Pienyrityksissä lähes 101 700 työpaikkaa

Lähes kaikki Helsingissä toimivat yritykset lukeutuvat pienyrityksiin, joilla henkilöstömäärä jää alle 50:n. Alle 5 henkeä työllistäviä yrityksiä, ns. mikroyrityksiä, oli yrityskannassa 84,7 prosenttia (37 770). Seuraavaan kokoluokkaan, 5–9 henkeä työllistäneet yritykset, kuului helsinkiläisyrittäjistä 6,4 prosenttia (2 833) ja 10–49 työpaikan yritysten osuus oli 6,5 prosenttia (2 907). Kaikkiaan pienyritysten osuus koko yrityskannasta oli 97,6 prosenttia. Niiden osuus henkilöstömäärästä oli 40,8 prosenttia ja osuus liikevaihdosta 31,6 prosenttia. Kaikkiaan 43 510 pienyritystä työllistivät 101 700 henkeä. Liikevaihtoa pienyrityksille kertyi 25,1 miljardia euroa.

**Kuvio 2. Henkilöstön määrän ja liikevaihdon jakauma yrityksen kokonaishenkilömäärän mukaan Helsingissä 2013**



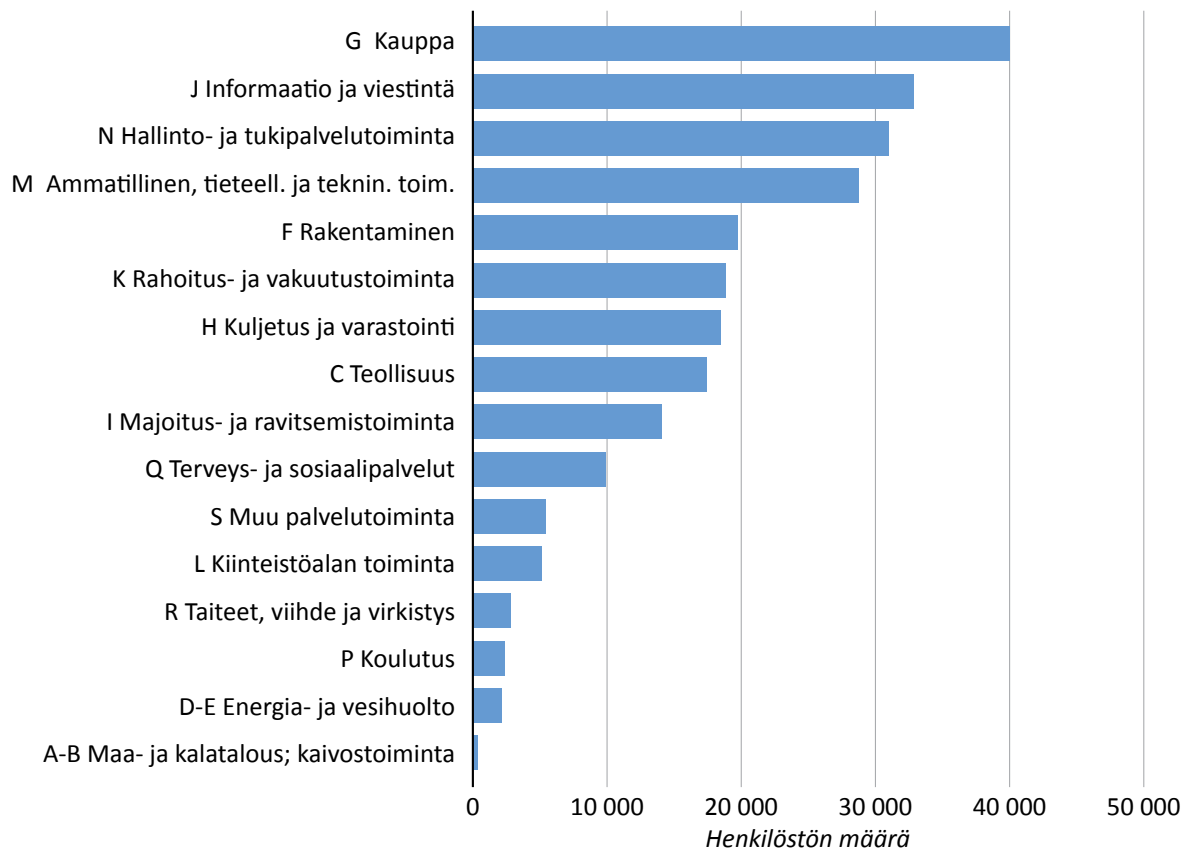
**Keskisuurten yritysten** (50–249 työntekijää) osuus pääkaupungin yritys-kannasta oli 1,7 prosenttia. Näiden osuus henkilöstöstä oli 19,2 prosenttia ja liikevaihdosta 27,2 prosenttia. Helsingin 753 keski-suuren yrityksen henkilöstömäärä oli yhteensä 47 800. Liikevaihtoa keskisuurten luokkaan kuuluville yrityksille kertyi 21,6 miljardia euroa.

**Suuryrityksiä**, joissa koko yrityksen kokonaishenkilöstömäärä oli vähintään 250, toimi Helsingissä 311 vuonna 2013. Tämä oli vain 0,7 prosenttia koko yritys-kannasta. Isojen yritysten osuus kokonais-henkilöstöstä oli 43,1 prosenttia eli 109 700. Osuus yritysten liikevaihdosta oli 40 prosenttia eli 32,6 miljardia euroa. Kaikista maan 591 suuryrityksestä joka toisella oli toimintoja Helsingissä.

### Kaupan osuus yritysten liikevaihdosta 43 prosenttia

**Tukku- ja vähittäiskauppa** oli yritys-sektorin toimialakokonaisuuksista suurin työllistäjä Helsingissä. Alan 6 181 yritystä työllistivät 40 000 henkeä, mikä oli 16 prosenttia kaikkien yritysten yhteen-lasketusta henkilöstömäärästä. Toimialan osuus kaikkien helsinkiläisyritysten kokonaisliikevaihdosta oli 43 prosenttia eli 33,7 miljardia euroa. Kaupan alan yrityksistä 14 prosentilla oli toimipaikkoja Helsingissä ja niiden osuus alan kaikista työpaikoista oli 16 prosenttia sekä osuus liikevaihdosta 27 prosenttia. Vähittäiskauppa työllisti 19 800, tukkukauppa 16 600 ja moottoriajoneuvojen kauppa 3 800 henkeä.

**Kuvio 3. Yritysten henkilöstömäärä toimialoittain Helsingissä 2013**



Toiseksi merkittävin toimiala henkilöstömäärältään oli **informaatio ja viestintä**. Alan yritysten osuus kaikkien yritysten liikevaihdosta oli 10 prosenttia eli kahdeksan miljardia euroa. Palveluksessaan alalla oli 32 900 henkeä, mikä oli 13,2 prosenttia yritys-sektorin yhteenlasketusta henkilöstömäärästä Hel-singissä. Informaatio- ja viestintäalalla toimi kaikkiaan 3 247 yritystä. Alan kaikista työpaikoista 41 prosenttia sijaitsi Helsingissä ja kokonaisliikevaihdosta lähes puolet, 48 prosenttia, tuotettiin yritysten tärkäläisissä toimipaikoissa.

Alan merkittävimmät työllistäjät olivat tietotekniikkapalvelut<sup>1</sup> (15 800 työpaikkaa), kustannustoiminta (6 800 työpaikkaa) ja televiestintä (5 000 työpaikkaa).

**Hallinto- ja tukipalvelutoiminnan**<sup>2</sup> 2 219 yritystä työllistivät 31 000 henkeä ja liikevaihtoa alan yrityksille kertyi 3 miljardia euroa. Alan yritysten osuus helsinkiläisyriyten henkilöstömäärästä oli 12 prosenttia ja liikevaihdosta neljä prosenttia. Pääkaupunkilaisyriyten osuus alan kokonaishenkilöstömäärästä oli 26 prosenttia ja liikevaihdosta 30 prosenttia. Työllistämistoimintaa harjoittavat yritykset työllistivät 12 100, kiinteistön- ja maisemanhoito 9 800 henkeä.

Neljänneksi eniten henkilöstöä oli **ammattillista, tieteellistä ja teknistä toimintaa**<sup>3</sup> harjoittavilla yrityksillä. Alan henkilöstömäärä oli 28 700 ja liikevaihdon arvo oli 4,9 miljardia euroa. Alan 8 931 yritysten osuus täällä toimivien yritysten henkilöstöstä oli 12 ja liikevaihdosta kuusi prosenttia. Helsingin osuus toimialan henkilöstömäärästä oli 29 ja liikevaihdosta 37 prosenttia. Lakiasian- ja laskentatoimen palvelut, arkkitehti- ja insinööripalvelut sekä liikkeenjohdon konsultointi olivat merkittävimmät alan työllistäjät 7 200, 6 900 ja 6 100 työpaikkamäärillä.

## Ulkomaalaisomisteisten yritysten osuus henkilöstöstä ja liikevaihdosta viidesosa

Helsingissä toimi 1 529 ulkomaalaisomistuksessa<sup>4</sup> olevaa yritystä vuonna 2013. Näiden yritysten palveluksessa työskenteli 54 900 henkeä ja niiden liikevaihdon arvo oli 16,7 miljardia euroa.

Ulkomaalaisomisteisia yrityksiä toimii täällä lukumääräisesti suhteellisen vähän, sillä vain noin joka kolmaskymmenes pääkaupunkilaisyritys oli ulkomaisessa omistuksessa. Näiden merkitys yritystoiminnan kannalta on kuitenkin erittäin merkittävä, koska niiden osuus helsinkiläisyriyten henkilöstömäärästä oli 22 prosenttia ja osuus liikevaihdosta lähes 21 prosenttia. Keskimääräinen ulkomaalaisomisteinen yritys on näin huomattavasti suurempi muihin yrityksiin verrattuna. Kun ulkomaalaistaustaisessa yrityksessä työskentelee keskimäärin 36 henkilöä, niin jää muiden yritysten henkilöstömäärä vajaaseen viiteen henkilöön. Vastaavasti liikevaihdon keskimäärä nousi ulkomaalaisomisteisissa yrityksissä 10,9 miljoonaan euroon ja oli muissa yrityksissä 1,5 miljoonaa euroa.

Suomessa toimivien ulkomaalaisomisteisten yritysten toiminta on vahvasti keskittynyt Helsinkiin ja pääkaupunkiseudulle. Ulkomaalaisomisteisista yrityksistä 42 prosentilla toimintoja Helsingissä ja 71 prosentilla pääkaupunkiseudulla vuonna 2013. Helsingin osuus ulkomaalaisomisteisten yritysten henkilöstöstä oli 24 prosenttia sekä liikevaihdosta 22 prosenttia. Koko pääkaupunkiseudun osuus henkilöstöstä oli 42 prosenttia ja liikevaihdosta 47 prosenttia tuotettiin Helsingissä, Espoossa, Vantaalla ja Kauniaisissa sijaitsevien yritysten toimipaikoissa.

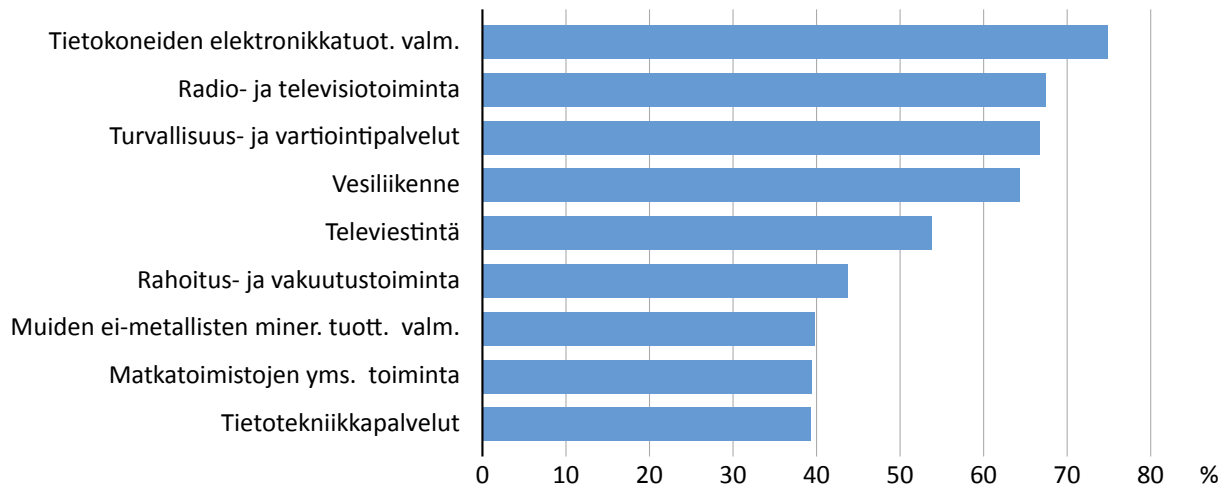
Kun ulkomaalaisomisteisuuden osuutta eri toimialoilla mitataan henkilöstömäärällä, niin Helsingissä kärkeen nousee elektroniikkateollisuus, missä 75 prosenttia koko henkilöstömäärästä oli ko. yritysten palveluksessa. Radio- ja tv-toiminnassa sekä turvallisuuspalveluissa osuus oli 67 prosenttia ja vesiliikenteessä 64 prosenttia. Myös televiestinnässä ylletään yli 50 prosentin osuuteen.

1 Ohjelmistot, konsultointi ja siihen liittyvät toiminnot.

2 Vuokraus- ja leasingtoiminta, työllistämistoiminta, matkatoimistot, turvallisuuspalvelut, kiinteistöhuolto ja toimistopalvelut.

3 Lakiasiat ja laskentatoimi, liikkeenjohdon konsultointi, arkkitehti- ja insinööripalvelut, tutkimus, mainonta ja muut erikoistuneet liike-elämän palvelut.

4 Yritys lasketaan ulkomaalaisomisteiseksi vain, jos yksittäisen ulkomaisen omistajatahon omistusosuus on yli 50 prosenttia.

**Kuvio 4. Toimialat, joissa henkilöstömäärällä mitattu ulkomaalaisomistus korkein Helsingissä 2013**

Merkittävin määrä työpaikkoja oli rahoitustoiminnassa (8 200 työpaikkaa), tietotekniikkapalveluissa (6 200). Tukkukaupassa oli työpaikkoja noin 4 900.

Henkilöstömäärällä mitattuna merkittävimmät yritysten kotimaat<sup>5</sup> olivat Ruotsi, 19 100 työpaikkaa ja Yhdysvallat, 6 300 työpaikkaa. Seuraavilla sijoilla olivat Sveitsi ja Tanska 4 000 ja 3 500 työpaikalla.

5 Ulkomaalaisomisteisten yritysten omistajamaan päättelyssä on käytetty alkuperämaata (konsernin ylimpänä olevan yksikön maatieto).

## Laatuseloste

***Vuotta 2013 koskevat tiedot eivät ole vertailukelpoisia vuotta 2012 ja sitä aiempia vuosia koskevien tietojen kanssa.***

Aineisto on peräisin Tilastokeskuksen Yritys- ja toimipaikkarekisterin vuositilastosta. Aineisto kuvaa lähinnä liikeyritystoimintaa. Yritysrekisteriin tiedot kerätään pääasiassa kahdesta lähteestä: verohallinnon rekistereistä ja Tilastokeskuksen omista tiedusteluista.

Yrityksellä tarkoitetaan yhden tai useamman henkilön yhdessä harjoittamaa taloudellista toimintaa, joka tähtää kannattavaan tulokseen. Yrityksiä ovat: ammatin- ja liikkeenharjoittajat, jotka toimivat omalla nimellään tai rekisteröidyllä toiminimellä; oikeushenkilöt (esim. osakeyhtiö, osuuskunta, sääs-töpankki, taloudellinen yhdistys ja avoin osakeyhtiö); julkiset rahoituslaitokset ja valtion liikelaitokset sekä kuntien liikelaitokset.

Yritysrekisterin vuositilastoon sisältyvät yritykset (ja toimipaikat), jotka ovat toimineet yli puoli vuotta tilastovuonna ja jotka ovat työllistäneet enemmän kuin puoli henkilöä tai joiden liikevaihto on ylittänyt vuosittain määritellyn tilastorajan (10 846 euroa vuonna 2013). Vuoden 2013 tiedoista alkaen mukaan on otettu lisäksi taserajan 170 000 euroa ylittävät yritykset. Samoin vuodesta 2013 lähtien mukaan luetaan myös kuntien liikelaitokset.

Yritystaulukot muodostetaan pääosin toimipaikkojen tiedoista. Alueellisissa tilastoissa yritys on viety jokaiselle alueelle, jolla sillä on toimipaikkoja. Henkilöstö ja liikevaihto lasketaan alueella (kunnassa) sijaitsevien toimipaikkojen tiedot summaamalla. Toimialana tilastoissa on aina yrityksen päätoimiala. Henkilöstön suuruusluokitus on muodostettu yrityksen kokonaishenkilöstöstä.

Henkilöstö sisältää sekä palkansaajat että yrittäjät. Henkilöstö on muutettu kokovuosityöllisiksi siten, että esimerkiksi puolipäiväinen työntekijä vastaa puolta henkilöä ja kaksi puolivuotista työntekijää vastaa yhtä kokovuosityöllistä. Yritysrekisterin tiedusteluihin sisällyttämättömien yritysten henkilöstö on estimoitu palkkatietojen perusteella. Yrittäjien osalta yrittäjätöpanokseksi lasketaan se työ-panos, jonka yrityksen omistaja tai perheenjäsen on tehnyt yrityksessään ilman varsinaista palkkaa.

Liikevaihto on yritysten virallisten tilinpäätösten mukainen. Jos yrityksen tilikausi poikkeaa 12 kuukaudesta, mutta toiminta on jatkunut koko vuoden, niin liikevaihto ja myös muut tilinpäätöstiedot muunnetaan vastaamaan 12 kuukautta. Rahoitus- ja vakuutus toiminnalle ei tilastoida liikevaihtoa.

Toimiala on esitetty toimialaluokituksen 2008 mukaisesti. Toimialana tilastoissa on aina yrityksen päätoimiala.

Yritys lasketaan ulkomaismisteiseksi vain, jos yksittäisen ulkomaalaisen omistajatahon omistusosuus on yli 50 prosenttia. Esimerkiksi pörssiyrityksellä omistus saattaa jakautua usean ulkomaalaisen tahon kesken, mutta yhdenkään omistus ei ole yli 50 prosenttia. Edellä mainitussa tilanteessa yritys ei ole ulkomaalainen.

Ulkomaalaisomisteisten yritysten omistajamaan päättelyssä on käytetty alkuperämaata (konsernin ylimpänä olevan yksikön maa tieto). Vuotta 2012 ja sitä aiempia vuosia koskevissa tilastoissa käytettiin sijoittajamaa tietoa (ts. sisälsi myös ns. väliemöjen tietoja). Omistajamaasta tilastoon on mukaan otettu tilastovuonna koko maan osalta henkilöstömäärältään kymmenen suurinta maata.

**Edelliset tiedot:** Helsingin kaupungin tietokeskus, tilastoja 2014:19 (Ei vertailukelpoinen tämän, vuotta 2013 koskevan, tilaston kanssa)

**Liitetäulu 1. Yritysten määrä, henkilöstön määrä ja liikevaihto toimialoittain Helsingissä sekä niiden osuus koko maasta 2013**

Toimiala (TOL 2008)	Yritykset		Henkilöstö		Liikevaihto		Osuus koko maasta, %		
	Luku- määrä	%	Henkeä	%	Milj. €	%	Yrityk- set	Henki- löstö	Liike- vaihto
<b>Kaikki toimialat yhteensä</b>	<b>44 574</b>	<b>100</b>	<b>249 155</b>	<b>100</b>	<b>79 266</b>	<b>100</b>	<b>12,5</b>	<b>16,9</b>	<b>20,1</b>
<b>C Teollisuus</b>	<b>1 452</b>	<b>3,3</b>	<b>17 435</b>	<b>7,0</b>	<b>11 179</b>	<b>14,1</b>	<b>6,7</b>	<b>5,5</b>	<b>8,3</b>
Siitä									
10 Elintarvikkeiden valmistus	76	0,2	1 917	0,8	505	0,6	4,6	6,3	5,0
17 Paperin, paperituotteiden valmistus	18	0,0	1 293	0,5	6 202	7,8	9,5	6,0	32,1
18 Painaminen ja tallenteiden jäljentäminen	247	0,6	1 327	0,5	181	0,2	23,2	15,2	13,4
20 Kemikaalien ja kemiallisten tuotteiden valm.	37	0,1	801	0,3	1 235	1,6	12,6	6,7	15,8
23 Muiden ei-metallisten mineraalituotteiden valm.	46	0,1	1 017	0,4	228	0,3	6,1	7,3	7,2
25 Metallituotteiden valmistus (pl. koneet ja laitteet)	121	0,3	829	0,3	105	0,1	2,6	2,2	1,6
26 Tietokoneiden sekä elektronisten tuott. valm.	78	0,2	1 977	0,8	600	0,8	13,8	8,5	2,3
27 Sähkölaitteiden valmistus	39	0,1	3 297	1,3	1 364	1,7	9,3	19,3	28,0
28 Muiden koneiden ja laitteiden valmistus	60	0,1	1 288	0,5	254	0,3	4,1	2,8	1,7
<b>D–E Energia- ja vesihuolto</b>	<b>114</b>	<b>0,3</b>	<b>2 135</b>	<b>0,9</b>	<b>3 506</b>	<b>4,4</b>	<b>5,0</b>	<b>10,7</b>	<b>21,9</b>
<b>F Rakentaminen</b>	<b>3 192</b>	<b>7,2</b>	<b>19 733</b>	<b>7,9</b>	<b>4 322</b>	<b>5,5</b>	<b>7,5</b>	<b>12,5</b>	<b>15,1</b>
<b>G Tukku- ja vähittäiskauppa</b>	<b>6 181</b>	<b>13,9</b>	<b>40 006</b>	<b>16,1</b>	<b>33 719</b>	<b>42,5</b>	<b>13,6</b>	<b>15,7</b>	<b>27,4</b>
45 Moottoriajoneuvojen kauppa ja korjaus	582	1,3	3 765	1,5	1 678	2,1	6,1	10,1	11,5
46 Tukku- ja vähittäiskauppa (pl. moottoriajoneuvot)	3 106	7,0	16 459	6,6	27 027	34,1	20,5	20,9	38,7
47 Vähittäiskauppa (pl. moottoriajoneuvot)	2 493	5,6	19 782	7,9	5 014	6,3	11,9	14,2	13,0
<b>H Kuljetus ja varastointi</b>	<b>1 931</b>	<b>4,3</b>	<b>18 449</b>	<b>7,4</b>	<b>3 745</b>	<b>4,7</b>	<b>8,7</b>	<b>14,2</b>	<b>16,3</b>
49 Maaliikenne ja putkijohtokuljetus	1 414	3,2	8 685	3,5	1 380	1,7	7,3	12,1	15,1
50 Vesiliikenne	68	0,2	2 518	1,0	913	1,2	20,5	31,3	35,1
51 Ilmaliikenne	17	0,0	15	0,0	20	0,0	20,7	0,4	0,6
52 Varastointi ja liikennettä palveleva toiminta	373	0,8	3 502	1,4	1 097	1,4	18,8	13,4	17,1
53 Posti- ja kuriiritoiminta	59	0,1	3 730	1,5	335	0,4	16,5	18,5	21,6
<b>I Majoitus- ja ravitsemistoiminta</b>	<b>1 741</b>	<b>3,9</b>	<b>14 101</b>	<b>5,7</b>	<b>1 434</b>	<b>1,8</b>	<b>14,8</b>	<b>24,5</b>	<b>24,0</b>
<b>J Informaatio ja viestintä</b>	<b>3 247</b>	<b>7,3</b>	<b>32 866</b>	<b>13,2</b>	<b>7 972</b>	<b>10,1</b>	<b>33,7</b>	<b>41,4</b>	<b>48,2</b>
58 Kustannustoiminta	410	0,9	6 810	2,7	1 509	1,9	39,0	44,8	49,8
59 Elokuva- ja televisio-ohjelmatuotanto	782	1,8	2 553	1,0	400	0,5	46,6	69,5	73,6
60 Radio- ja televisio-ohjelmatuotanto	32	0,1	1 022	0,4	521	0,7	47,1	81,8	91,5
61 Televisiotoiminta	131	0,3	4 995	2,0	2 210	2,8	31,8	42,3	48,9
62 Ohjelmistot, konsultointi ja siihen liitt. toim.	1 644	3,7	15 802	6,3	3 003	3,8	28,7	36,2	42,5
63 Tietopalvelutoiminta	248	0,6	1 684	0,7	329	0,4	35,6	43,9	39,7
<b>K Rahoitus- ja vakuutustoiminta</b>	<b>2 367</b>	<b>5,3</b>	<b>18 808</b>	<b>7,5</b>	<b>-</b>	<b>-</b>	<b>34,2</b>	<b>42,6</b>	<b>-</b>
<b>L Kiinteistöalan toiminta</b>	<b>4 056</b>	<b>9,1</b>	<b>5 104</b>	<b>2,0</b>	<b>3 339</b>	<b>4,2</b>	<b>16,8</b>	<b>26,1</b>	<b>43,8</b>
<b>M Ammatillinen, tieteellinen ja tekninen toiminta</b>	<b>8 931</b>	<b>20,0</b>	<b>28 722</b>	<b>11,5</b>	<b>4 871</b>	<b>6,1</b>	<b>25,1</b>	<b>29,1</b>	<b>36,6</b>
69 Lakiasia- ja laskentatoimen palvelut	1 267	2,8	7 241	2,9	1 005	1,3	19,4	36,1	48,3
70 Liikkeenjohdon konsultointi	2 812	6,3	6 115	2,5	1 228	1,5	32,0	38,2	48,4
71 Arkkitehti- ja insinööripalvelu; tekninen testaus	1 308	2,9	6 917	2,8	877	1,1	15,7	18,0	17,9

Toimiala (TOL 2008)	Yritykset		Henkilöstö		Liikevaihto		Osuus koko maasta, %		
	Lukumäärä	%	Henkeä	%	Milj. €	%	Yritykset	Henkilöstö	Liikevaihto
72 Tieteellinen tutkimus ja kehittäminen	139	0,3	678	0,3	117	0,1	25,6	15,0	14,4
73 Mainostoiminta ja markkinatutkimus	1 165	2,6	4 572	1,8	1 206	1,5	32,3	49,3	69,7
74 Muut erikoistuneet palvelut liike-elämälle	2 056	4,6	2 955	1,2	413	0,5	30,9	34,8	39,4
75 Eläinlääkintäpalvelut	184	0,4	244	0,1	25	0,0	16,9	12,9	12,7
<b>N Hallinto- ja tukipalvelutoiminta</b>	<b>2 219</b>	<b>5,0</b>	<b>31 020</b>	<b>12,5</b>	<b>3 024</b>	<b>3,8</b>	<b>15,7</b>	<b>26,2</b>	<b>30,5</b>
77 Vuokraus- ja leasingtoiminta	178	0,4	685	0,3	186	0,2	13,4	14,9	10,7
78 Työllistämistoiminta	356	0,8	12 122	4,9	608	0,8	26,6	33,3	36,0
79 Matkatoimistojen ja matkanjärjestäjien toim.	249	0,6	1 594	0,6	1 037	1,3	17,0	40,2	64,2
80 Turvallisuus-, vartiointi- ja etsiväpalvelut	88	0,2	3 199	1,3	219	0,3	13,8	40,4	39,0
81 Kiinteistön- ja maisemanhoito	967	2,2	9 769	3,9	492	0,6	12,1	17,6	15,2
82 Hallinto- ja tukipalvelut liike-elämälle	381	0,9	3 651	1,5	481	0,6	26,9	36,1	44,3
<b>P Koulutus</b>	<b>726</b>	<b>1,6</b>	<b>2 338</b>	<b>0,9</b>	<b>255</b>	<b>0,3</b>	<b>21,5</b>	<b>26,2</b>	<b>30,4</b>
<b>Q Terveys- ja sosiaalipalvelut</b>	<b>3 153</b>	<b>7,1</b>	<b>9 862</b>	<b>4,0</b>	<b>1 041</b>	<b>1,3</b>	<b>16,7</b>	<b>15,7</b>	<b>19,5</b>
86 Terveyspalvelut	2 946	6,6	7 000	2,8	889	1,1	19,0	21,9	25,1
87 Sosiaalihuollon laitospalvelut	40	0,1	1 781	0,7	103	0,1	3,6	8,0	7,3
88 Sosiaalihuollon avopalvelut	167	0,4	1 081	0,4	48	0,1	7,6	12,3	12,5
<b>R Taiteet, viihde ja virkistys</b>	<b>1 518</b>	<b>3,4</b>	<b>2 792</b>	<b>1,1</b>	<b>500</b>	<b>0,6</b>	<b>23,0</b>	<b>19,7</b>	<b>12,8</b>
90 Kulttuuri- ja viihdetoiminta	1 057	2,4	1 139	0,5	198	0,2	34,3	38,4	50,2
91–92 Kirjastot, arkistot, rahapelipalvelut	15	0,0	275	0,1	121	0,2	18,8	13,8	4,7
93 Urheilutoiminta sekä hui- ja virkistyspalvelut	446	1,0	1 379	0,6	181	0,2	13,0	15,0	19,1
<b>S Muu palvelutoiminta</b>	<b>2 797</b>	<b>6,3</b>	<b>5 409</b>	<b>2,2</b>	<b>279</b>	<b>0,4</b>	<b>14,4</b>	<b>21,3</b>	<b>18,1</b>
94 Järjestöjen toiminta	255	0,6	1 952	0,8	6	0,0	45,2	60,0	34,9
95 Henkilökohtaist. ja kotitaloustav. korjaus	217	0,5	533	0,2	65	0,1	12,9	16,9	19,8
96 Muut henkilökohtaiset palvelut	2 325	5,2	2 924	1,2	208	0,3	13,6	15,4	17,4
<b>A–B, X Alkutuotanto ja tuntematon</b>	<b>949</b>	<b>2,1</b>	<b>376</b>	<b>0,2</b>	<b>78</b>	<b>0,1</b>	<b>1,3</b>	<b>0,6</b>	<b>2,3</b>

**Liitetaulu 2. Yritysten henkilöstömäärä ja liikevaihto toimialoittain Helsingissä ja pääkaupunkiseudulla sekä osuus koko maasta 2013**

Toimiala (TOL 2008)	Helsinki				Pääkaupunkiseutu			
	Henkilöstö	Liikevaihto	Osuus koko maasta, %		Henkilöstö	Liikevaihto	Osuus koko maasta, %	
		Milj. €	Henkilöstö	Liikevaihto		Milj. €	Henkilöstö	Liikevaihto
<b>Kaikki toimialat yhteensä</b>	<b>249 155</b>	<b>79 266</b>	<b>16,9</b>	<b>20,1</b>	<b>419 144</b>	<b>158 855</b>	<b>28,5</b>	<b>40,3</b>
C Teollisuus	17 435	11 179	5,5	8,3	44 445	38 509	14,1	28,5
D Energiahuolto	1 895	3 293	14,8	24,2	3 871	5 172	30,3	38,0
E Vesihuolto	240	213	3,4	8,9	866	477	12,1	20,0
F Rakentaminen	19 733	4 322	12,5	15,1	35 749	8 155	22,7	28,5
G Tukku- ja vähittäiskauppa	40 006	33 719	15,7	27,4	81 073	62 746	31,7	51,0
H Kuljetus ja varastointi	18 449	3 745	14,2	16,3	38 500	10 109	29,5	44,0
I Majoitus- ja ravitsemistoiminta	14 101	1 434	24,5	24,0	19 348	2 092	33,6	35,1
J Informaatio ja viestintä	32 866	7 972	41,4	48,2	46 365	10 656	58,3	64,4
K Rahoitus- ja vakuutustoiminta	18 808	-	42,6	-	23 789	-	53,8	-
L Kiinteistöalan toiminta	5 104	3 339	26,1	43,8	6 838	4 262	35,0	55,9
M Ammatillinen, tieteell. ja tekninen toim.	28 722	4 871	29,1	36,6	42 456	6 816	43,0	51,2
N Hallinto- ja tukipalvelutoiminta	31 020	3 024	26,2	30,5	44 204	4 593	37,4	46,3
P Koulutus	2 338	255	26,2	30,4	3 237	343	36,3	40,8
Q Terveys- ja sosiaalipalvelut	9 862	1 041	15,7	19,5	15 053	1 502	23,9	28,2
R Taiteet, viihde ja virkistys	2 792	500	19,7	12,8	4 983	2 864	35,1	73,1
S Muu palvelutoiminta	5 409	279	21,3	18,1	7 452	437	29,3	28,4
Muu ja tuntematon	376	78	0,6	2,3	917	122	1,4	3,6



**Liitetäulu 3. Ulkomaisomisteisten yritysten henkilöstömäärä ja osuus koko yrityskannasta toimialoitain Helsingissä ja pääkaupunkiseudulla 2013**

Toimiala ( TOL 2008)	Helsinki		Pääkaupunkiseutu	
	Henkilöstö, lukumäärä	Osuus kaikista yrityksistä, %	Henkilöstö, lukumäärä	Osuus kaikista yrityksistä, %
<b>Kaikki toimialat yhteensä</b>	<b>54 874</b>	<b>22,0</b>	<b>97 644</b>	<b>23,3</b>
<b>C Teollisuus</b>	<b>5 410</b>	<b>31,0</b>	<b>11 137</b>	<b>25,1</b>
10–12 Elintarvikkeiden ja juomien valmistus	451	19,3	655	11,5
18 Painaminen ja tallenteiden jäljentäminen	1	0,1	390	15,6
19–21 Kemiallisten tuotteiden ja lääkeaineitten valmistus	146	17,1	1 189	22,1
23 Muiden ei-metall. mineraalituott.valm.	405	39,8	627	46,3
26–27 Elektronisten ja sähkölaite. valm.	3,948	74,9	6 505	43,0
28 Muiden koneiden ja laitteiden valmistus	232	18,0	1 024	24,1
13–17, 22, 24-25, 31-33 Muu teollisuus	227	4,7	746	7,9
<b>D-E Energia- ja vesihuolto</b>	<b>95</b>	<b>4,4</b>	<b>284</b>	<b>6,0</b>
<b>F Rakentaminen</b>	<b>3 679</b>	<b>18,6</b>	<b>5 234</b>	<b>14,6</b>
<b>G Tukku- ja vähittäiskauppa</b>	<b>8 035</b>	<b>20,1</b>	<b>22 398</b>	<b>27,6</b>
45 Moottoriajoneuvojen kauppa sekä korjaus	476	12,6	1 870	20,4
46 Tukku- ja vähittäiskauppa (pl. moottoriajoneuvot)	4 879	29,6	14 723	37,7
47 Vähittäiskauppa (pl. moottoriajoneuvot)	2 680	13,5	5 805	17,7
<b>H Kuljetus ja varastointi</b>	<b>3 493</b>	<b>18,9</b>	<b>8 828</b>	<b>22,9</b>
49 Maaliikenne ja putkijohtokuljetus	673	7,7	2 341	16,0
50 Vesiliikenne	1 619	64,3	1 619	54,4
51 Ilmaliikenne	7	46,7	686	17,2
52 Varastointi ja liikennettä palveleva toiminta	1 008	28,8	3 888	34,2
53 Posti- ja kuriiritoiminta	186	5,0	295	5,3
<b>I Majoitus- ja ravitsemistoiminta</b>	<b>1 692</b>	<b>12,0</b>	<b>2 654</b>	<b>13,7</b>
<b>J Informaatio ja viestintä</b>	<b>11 522</b>	<b>35,1</b>	<b>15 924</b>	<b>34,3</b>
58 Kustannustoiminta	857	12,6	1 318	16,9
59 Elokuva- ja televisio-ohjelmatuotanto	764	29,9	783	28,0
60 Radio- ja televisio-ohjelmatuotanto	689	67,4	710	67,5
61 Televisiotoiminta	2 685	53,8	3 224	53,9
62 Ohjelmistot, konsultointi ja siihen liittyvä toiminta	6 217	39,3	9 423	36,1
63 Tietopalvelutoiminta	310	18,4	468	18,0
<b>K Rahoitus- ja vakuutustoiminta</b>	<b>8 219</b>	<b>43,7</b>	<b>9 736</b>	<b>40,9</b>
<b>L Kiinteistöalan toiminta</b>	<b>314</b>	<b>6,2</b>	<b>418</b>	<b>6,1</b>
<b>M Ammatillinen, tieteellinen ja tekninen toiminta</b>	<b>4 407</b>	<b>15,3</b>	<b>7 329</b>	<b>17,3</b>
70 Liikkeenjohdon konsultointi	1 497	24,5	2 022	22,2
71 Arkkitehti- ja insinööripalvelut; teknin. testaus	1 369	19,8	2 785	20,6
73 Mainostoiminta ja markkinatutkimus	958	21,0	1 438	25,0
74 Muut erikoistuneet palvelut liike-elämälle	157	5,3	319	7,9
69, 72, 75 Lakiasiain palv. ja tutkimus; eläinlääkintä	425	5,2	766	7,6
<b>N Hallinto- ja tukipalvelutoiminta</b>	<b>6 074</b>	<b>19,6</b>	<b>10 593</b>	<b>24,0</b>
78 Työllistämistoiminta	1 546	12,8	1 697	11,2
79 Matkatoimistojen ja matkanjärjestäjien toim.	628	39,4	711	38,7
80 Turvallisuus-, vartiointi- ja etsiväpalvelut	2 138	66,8	2 480	65,7
82 Hallinto- ja tukipalvelut liike-elämälle	1 056	28,9	1 174	27,2

Toimiala ( TOL 2008)	Helsinki		Pääkaupunkiseutu	
	<i>Henkilöstö, lukumäärä</i>	<i>Osuus kaikista yrityksistä, %</i>	<i>Henkilöstö, lukumäärä</i>	<i>Osuus kaikista yrityksistä, %</i>
77, 81 Vuokraustoiminta; kiinteistönhoito	707	6,8	4 531	23,8
<b>P Koulutus</b>	<b>34</b>	<b>1,5</b>	<b>114</b>	<b>3,5</b>
<b>Q Terveys- ja sosiaalipalvelut</b>	<b>1 440</b>	<b>14,6</b>	<b>2 136</b>	<b>14,2</b>
<b>S Muu palvelutoiminta</b>	<b>222</b>	<b>4,1</b>	<b>488</b>	<b>6,5</b>
<b>A-B, R Muu ja tuntematon</b>	<b>239</b>	<b>7,5</b>	<b>372</b>	<b>6,3</b>

- 2015:1 Toimitilamarkkinat Helsingissä syksyllä 2014
- 2015:2 Rakentaminen Helsingissä vuonna 2014
- 2015:3 Väestön ja väestönmuutosten ennakkotietoja Helsingin seudulla tammi-joulukuussa 2014
- 2015:4 Osakeasuntojen hinnat Helsingissä loka-joulukuussa 2014
- 2015:5 Työllisyys ja työttömyys Helsingissä 4. vuosineljänneksellä 2014
- 2015:6 Asuntojen vuokrat Helsingissä loka-joulukuussa 2014
- 2015:7 Työmarkkinat Helsingissä vuosina 2012–2014
- 2015:8 Työpaikat Helsingissä 2012
- 2015:9 Asuntojen vuokrat Helsingissä vuonna 2014
- 2015:10 Naisten ja miesten tasa-arvo
- 2015:11 Varhaiskasvatus ja lasten hoidon tuet Helsingissä
- 2015:12 Rakentaminen Helsingissä 2014 sekä rakentamisen aikasarjoja
- 2015:13 Rakentaminen Helsingissä vuoden 2015 ensimmäisellä vuosineljänneksellä
- 2015:14 Väestönmuutosten ennakkotietoja Helsingin seudulla tammi–maaliskuussa 2015
- 2015:15 Osakeasuntojen hinnat Helsingissä tammi–maaliskuussa 2015
- 2015:16 Työllisyys ja työttömyys Helsingissä 1. vuosineljänneksellä 2015
- 2015:17 Asuntojen vuokrat Helsingissä tammi–maaliskuussa 2015
- 2015:18 Sairastavuus- ja kansantauti-indeksit Helsingissä ja peruspiireittäin 2013

**TIEDUSTELUT**

Juha Suokas, puh. 09 310 36538

**SÄHKÖPOSTI**

etunimi.sukunimi@hel.fi

**JULKAISIJA**

Helsingin kaupungin tietokeskus  
Osoite: PL 5500  
00099 Helsingin kaupunki

ISSN-L 1455-7231

ISSN 1796-721X