

Elise Haapamäki ja Sanna Ranto

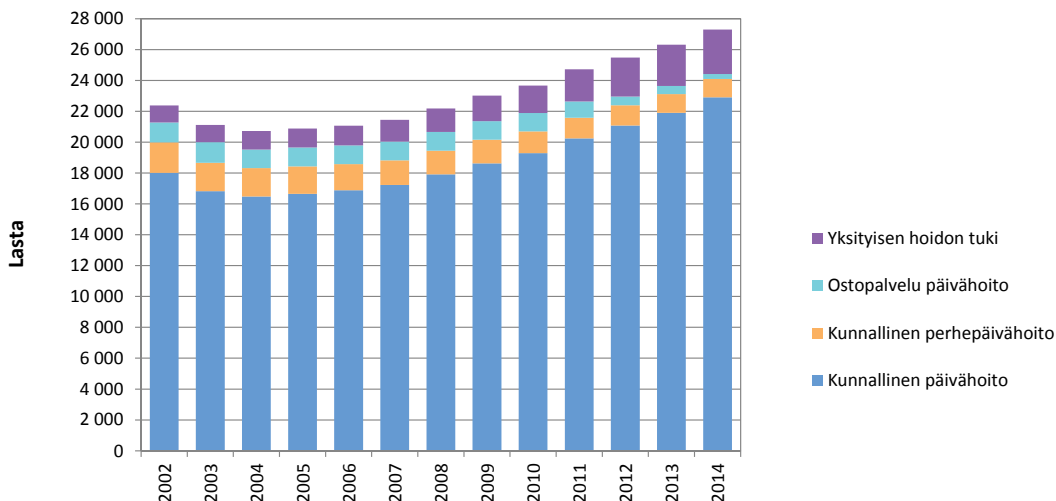
VARHAISKASVATUS JA LASTEN HOIDON TUET HELSINGISSÄ

Päivähoidon käyttö

Vuonna 2014 Helsingin kunnan ylläpitämissä päiväkodeissa oli yhteensä 22 911 lasta ja perhepäivähoi-
dossa 1 184 lasta. Päiväkotilasten määrä oli korkein historiassaan, kasvua edellisen kymmenen vuoden
aikana on ollut 38 prosenttia. Kunnallisessa perhepäivähoi-
dossa olevien määrä on taas puolittunut
2000-luvun alun määristä. Ryhmäperhepäiväkodeissa hoidettavien määrä on pysynyt lähes samana
2000-luvun, mutta kotona tapahtuva perhepäivähoito on vähentynyt puolella. Ostopalveluna hankittu
päivähoito on pienentynyt nopeasti vuodesta 2011, jolloin vielä yli tuhat lasta hoidettiin ostopalveluna,
vuonna 2014 enää 318.

Yksityisen hoidon tuella hoidettiin 2 887 lasta vuonna 2014. Lapsista 86 prosenttia sai tukea päiväkotii-
hoitoon, 5 prosenttia perhepäivähoitoon ja 9,5 prosentilla oli hoitaja kotona (2013). Yksityisen hoidon
tuen saajien määrä on kasvanut nopeasti viime vuosina; vielä vuonna 2010 tukea sai alle 1 800 lasta eli
kasvua on ollut 62 prosenttia pelkästään viidessä vuodessa. Perhepäivähoi-
dossa olevien lasten määrä
on laskenut myös yksityisen hoidon tuen kautta hoidettavilla lapsilla.

Kuva 1. Päivähoi-
dossa olevat lapset Helsingissä 2002-2014



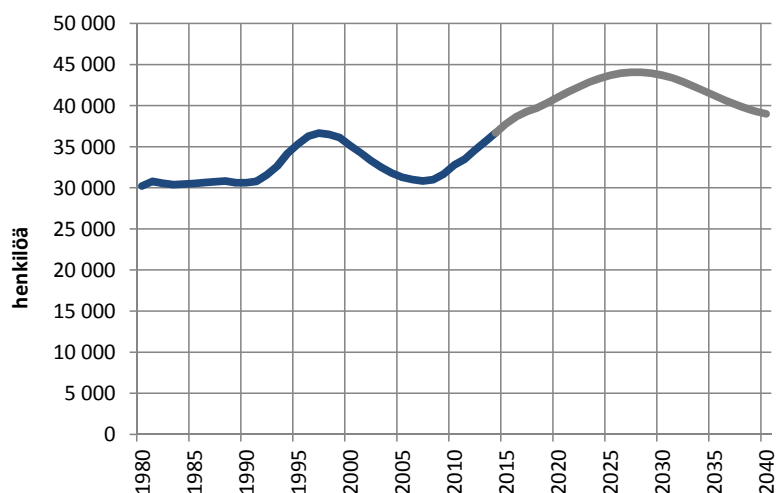
Lähde: Helsingin kaupungin varhaiskasvatusvirasto

Päivähoitoikäisten väestökehitys

Helsingissä asui 36 675 1-6-vuotiaista lasta vuoden 2014 alussa, eli joka kymmenes Suomen päivähoitoikäisestä. Koko Helsingin väestöstä päivähoitoikäisten osuus on kuusi prosenttia. Viime kymmenen vuoden aikana 1-6-vuotiaiden määrä on kasvanut Helsingissä 17 prosenttia eli enemmän kuin koko Helsingin väestö (10 %), ja enemmän kuin 1-6-vuotiaiden määrä koko pääkaupunkiseudulla (16 %), Helsingin seudun kehyskunnissa (6 %) ja koko maassa (7 %). Määrällisesti kasvu on ollut 5 415 lasta vuosina 2005–2014. Tulevan kymmenen vuoden aikana päivähoitoikäisten määrän ennakoitaan kasvavan edelleen samassa suhteessa eli vuosina 2014–2023 kasvua olisi 17 prosenttia eli 6 200 lasta.

Viime viiden vuoden aikana 1-6-vuotiaiden määrä on kasvanut suhteellisesti eniten kantakaupungin alueella, nopeinten peruspiireistä Vallilassa, Alppiharjussa ja Kalliossa. Pienten lasten määrä kasvaa tyypillisesti alueilla, joille on rakennettu uusia perheasuntoja. Määrällisesti suurinta pienten lasten määrän kasvu on ollut Vanhassakaupungissa, Latokartanossa, Kampinmalmilla ja Lauttasaassa. 1-6-vuotiaiden määrä on vähentynyt viime viiden vuoden aikana Vuosaassa, Östersundomissa, Suutarilassa, Jakomäessä ja Itä-Pakilassa.

Kuva 2. 1-6-vuotiaiden määrän kehitys vuosina 1980–2014 sekä väestöennuste vuoteen 2040



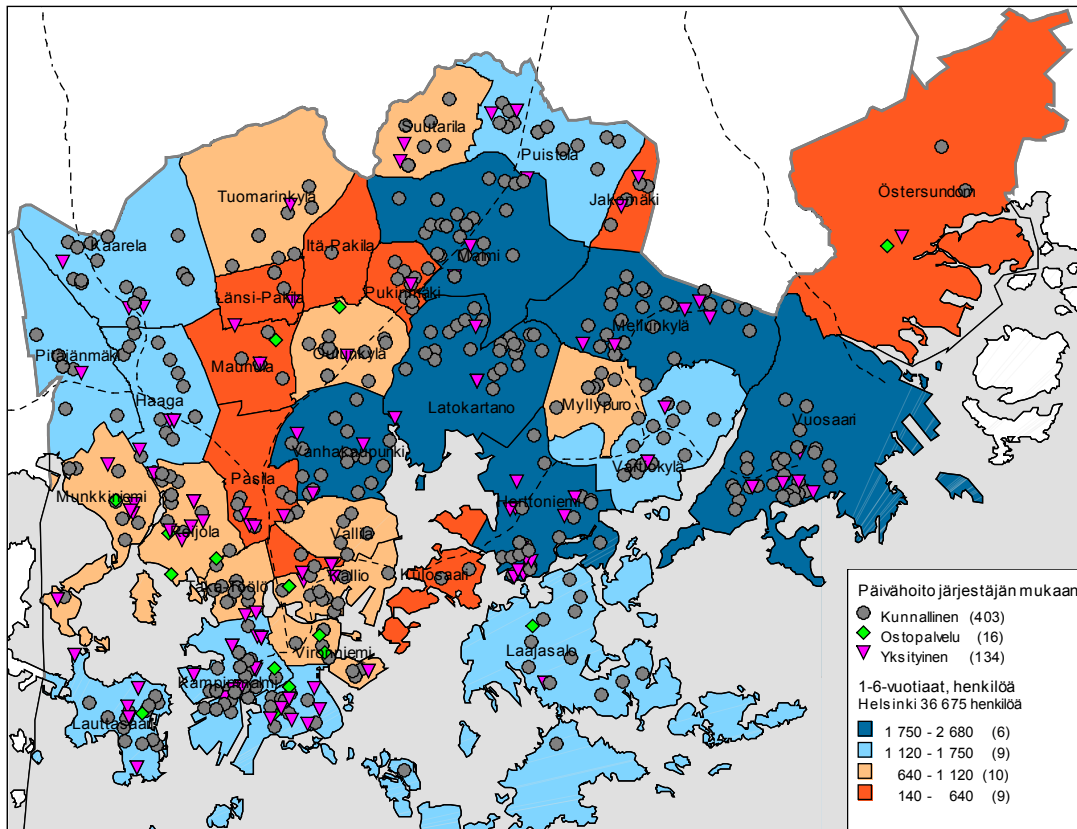
Lähde: Väestötiedot Tilastokeskus, väestöennuste Helsingin kaupungin tietokeskus

Tulevan viiden vuoden aikana, vuosina 2014–2019, lasten määrän ennakoitaan kasvavan kymmenen prosenttia eli vajaa 3 700 lasta. Alueellisesti lasten määrän ennustetaan kasvavan suhteellisesti nopeinten Kalliossa, Kampinmalmilla, Laajasalossa ja Jakomäessä. Määrällisesti suurinta kasvu olisi Kampinmalmilla, Laajasalossa, Mellunkylässä ja Kalliossa. Lasten määrän arvioidaan pienenevän yhdeksällä peruspiirillä, eniten Ullanlinnassa.

Joka kymmenes 1-6-vuotias muutti Helsingin kantarajan yli vuonna 2013, joko lähtien tai tullen. Helsingin sisällä vajaa 17 prosenttia 1-6-vuotiaista vaihtoi asuinpaikkaansa. Yhteensä siis 27 prosenttia päivähoitoikäisistä muutti vuoden aikana.

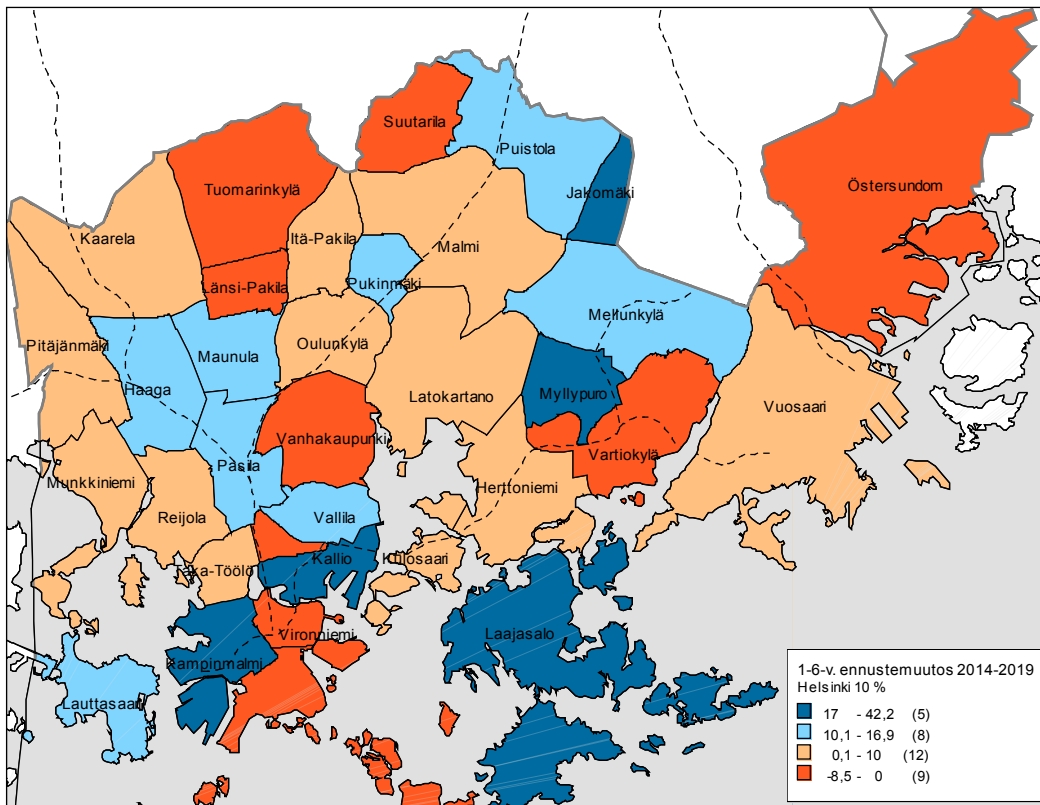
Muuttoliikkeessä Helsinki on perinteisesti menettänyt päivähoitoikäisiä muihin Suomen kuntiin. Viime vuosina pienten lasten lähtömuutto on pienentynyt Helsingistä ja tulomuuttokin vilkastunut. Vuonna 2013 Helsinkiin muutti muualta Suomesta 1 365 1-6-vuotiaista ja Helsingistä lähti 1 646 samanikäistä. Helsinki jäi siis 1-6-vuotiaissa alle 300 henkilöä tappiolle kotimaisessa muutossa. Pienten lasten maahanmuutto on kasvanut, ja maastamuutto on pysynyt melko tasaisena, joten ulkomainen nettomuutto on kasvanut positiivisesti. Vuonna 2013 ulkomailta muutti Helsinkiin 521 päivähoitoikäistä ja ulkomaille muutti 280, ulkomainen nettomuuttomäärä oli siis yli 200 lasta. Kokonaisnettomuutossa Helsinki jäi vuonna 2013 vain 44 henkilön tappiolle 1-6-vuotiaissa.

Kartta 1. 1-6-vuotiaiden lukumäärä peruspiireittäin 1.1.2014 ja päivähoiton toimipisteet järjestäjän mukaan

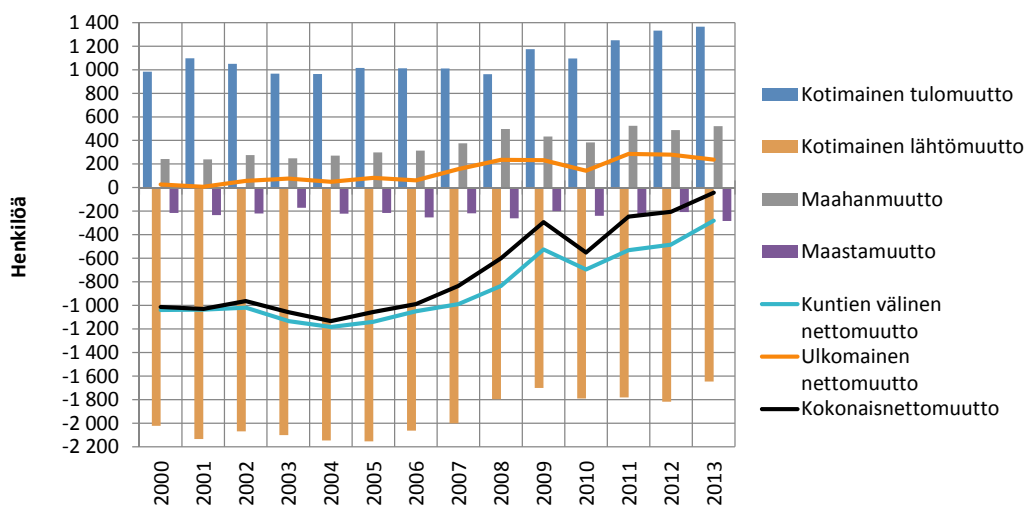


Lähde: Tilastokeskus ja Helsingin kaupungin varhaiskasvatusvirasto

Kartta 2. 1-6-vuotiaiden väestöennusteen mukainen muutos vuosina 2014–2019



Lähde: Tilastokeskus

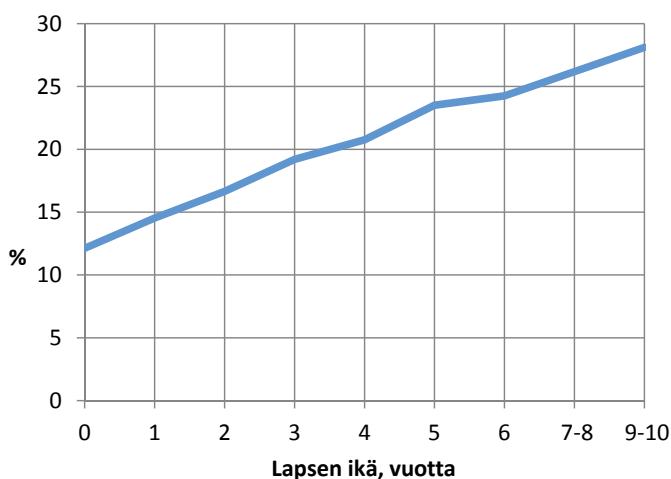
Kuva 3. 1-6-vuotiaiden Helsingin muuttoliike vuosina 2000–2013


Lähde: Tilastokeskus

Päivähoitoikäisten perheet

Helsingissä oli 73 570 lapsiperhettä vuonna 2014. Näistä vajaa 31 000 eli 42 prosenttia oli perheitä, joissa oli alle seitsemänvuotiaita lapsia. Osuus on korkeampi kuin koko maassa keskimäärin (39 %), mutta lähes sama kuin Espoossa ja Vantaalla (43 %, 42 %). Pienten lasten perheitä on siis koko maata runsaammin pääkaupunkiseudulla. Helsinkiläisistä alle 7-vuotiaiden perheistä 67 prosentissa alle 7-vuotias on ainoa, 29 prosentissa alle 7-vuotiaita on kaksi ja neljässä prosentissa perheistä alle 7-vuotiaita on kolme tai useampi. Koko maassa harvempi alle 7-vuotiaan perhe on sellainen, jossa on vain yksi alle 7-vuotias (62 %), kuten myös Espoossa (62 %) ja Vantaalla (65 %).

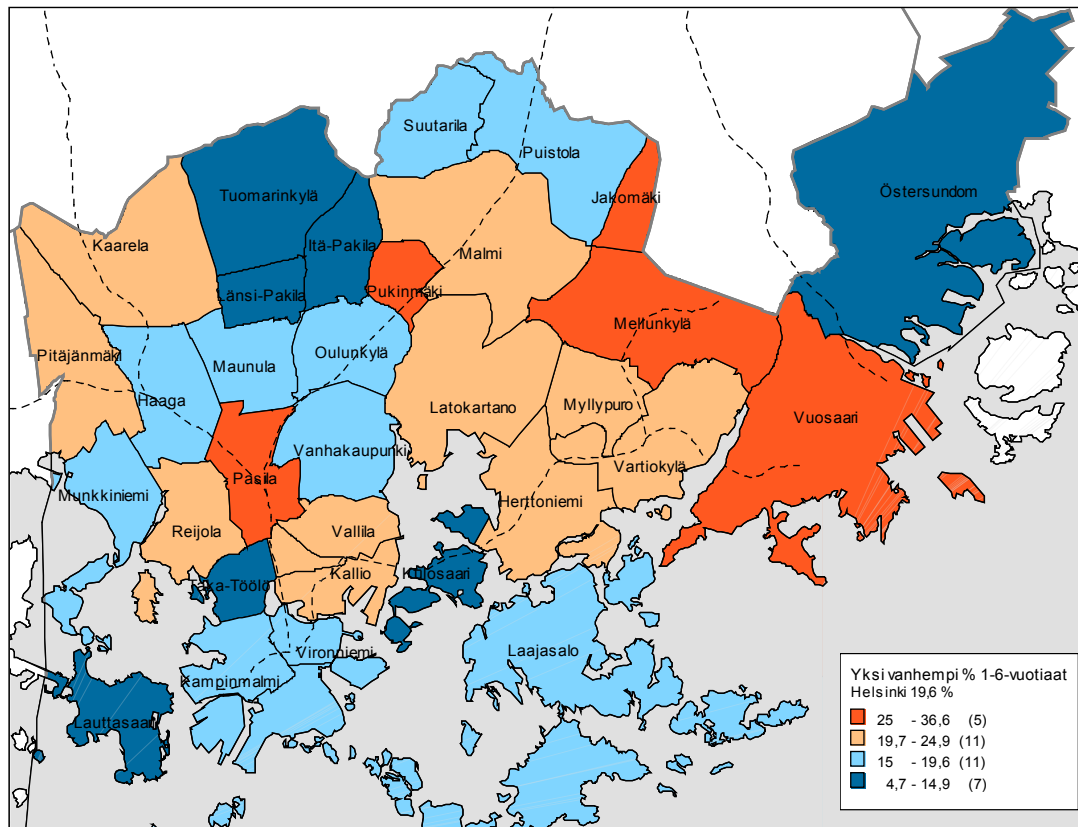
Helsinkiläisistä 1-6-vuotiaista lapsista 80 prosenttia asui kahden huoltajan perheissä ja 20 prosenttia yhden vanhemman perheissä (1.1.2014). Siitä, onko yhden huoltajan lapsella kuitenkin kaksi huoltajaa taloudellisessa mielessä tai asuuko lapsi esimerkiksi vuorotella vanhempiensa kanssa, ei ole näissä tilastoissa tietoa. Lapsen koti tilastoidaan vain yhteen osoitteeseen. Alle yksivuotiaista 12 prosenttia asui yhden huoltajan perheessä, 1-2-vuotiaista 16 prosenttia ja 3-6-vuotiaista 22 prosenttia. Vain alle prosentissa perheistä isä oli yksinhuoltajana.

Kuva 4. Yhden vanhemman perheiden osuus lasten iän mukaan 1.1.2014


Lähde: Tilastokeskus

Helsingissä on alle 7-vuotiailla selvästi enemmän yksinhuoltajaperheitä kuin koko maassa ja Espoossa, mutta lähes saman verran kuin Vantaalla (Helsinki 18 %, koko maa 13 %, Espoo 12 % ja Vantaa 17 %). Kehitys yhden huoltajan perheiden osuudessa alle 7-vuotiaiden perheistä on ollut kuitenkin Helsingissä hyvin tasainen jo viime kaksikymmentä vuotta, muualla maassa siinä on taas kasvua. Alueellisesti tarkasteltuna 1-6-vuotiailla yksinhuoltajien osuus vaihtelee alle viiden prosentin osuudesta 37 prosenttiin Helsingin peruspiireillä.

Kartta 3. Yhden vanhemman perheiden osuus 1-6-vuotiaiden perheistä 1.1.2014



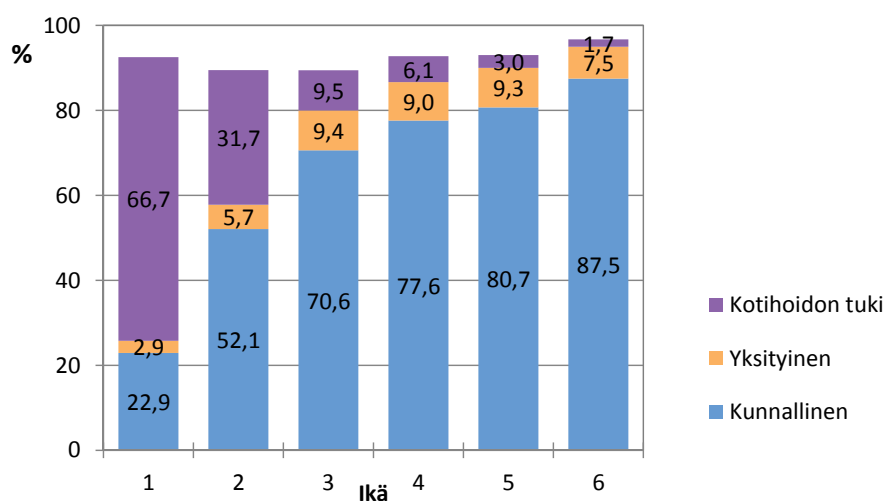
Lähde: Tilastokeskus

Päivähoidon kehitys 2000-luvulla

Kaksi kolmesta helsinkiläisestä yksivuotiaasta hoidettiin kotihoidon tuella vuoden 2013 lopussa, kaksivuotiaista enää kolmannes ja kolmivuotiaista joka kymmenes lapsi. Kolmivuotiaista 71 prosenttia hoidettiin kunnan päivähoidossa ja 9 prosenttia yksityisessä hoidossa. Viisivuotiaista jo neljä viidestä kävi kunnallista päivähoitoa. Kuusivuotiaista viisi prosenttia on kunnan päivähoidon ja yksityisen hoidon tuen ulkopuolella. Päivähoidon esiopetuksessa oli 4 852 lasta, näistä yli 90 prosenttia osallistui myös päivähoitoon.

Alle yksivuotiaat ja seitsemän vuotta täyttäneet eivät ole mukana tässä tarkastelussa. Alle yksivuotiaat hoidetaan yleisemmin kotona, päivähoidossa heitä oli 14 vuonna 2013. Näistä 12 oli kunnallisessa päivähoidossa ja kaksi ryhmäperhepäivähoidossa. Viisi alle yksivuotiaasta sai yksityisen hoidon tukea. Määrät ovat olleet vastaavan pieniä edeltävinäkin vuosina.

Kuva 5. Helsinkiläisten 1-6-vuotiaat hoitomuodoittain vuoden 2013 lopussa



Tieto ajankohdasta 31.12.

Lähde: Helsingin kaupungin varhaiskasvatusvirasto, väestötiedot Tilastokeskus

1-2-vuotiaat

Yksi- ja kaksivuotiaiden hoitaminen kotihoidon tuella on vähentynyt 2000-luvulla. Vuonna 2004 1-2-vuotiaista 57 prosenttia hoidettiin kotihoidon tuella, vuonna 2013 enää 49 prosenttia. Lasten osuus on kasvanut sekä kunnallisessa päivähoidossa että yksityisen hoidon tuella hoidettavissa lapsissa. Vuonna 2004 kunnallisessa päivähoidossa oli 25 prosenttia 1-2-vuotiaista, vuonna 2013 jo 32 prosenttia. Perhepäivähoidossa olevien lasten osuus on taas laskenut samalla ajalla seitsemästä prosentista neljään prosenttiin. Ostopalvelupäiväkotien osuus lasten päivähoidossa on laskenut kymmenen vuoden aikana osuuden olleessa enää alle prosentti alle kolmivuotiaiden hoidosta. Yksityisen hoidon tukea sai kaksi prosenttia 1-2-vuotiaista vuonna 2002, vuonna 2013 osuus on noussut päälle neljään prosenttiin. Myös muulla tapaa kuin kunnallisessa päivähoidossa tai yksityisen hoidon tai kotihoidon tuella hoidettujen lasten osuus on myös hieman kasvanut.

Kokonaisuudessaan 1-2-vuotiaiden määrä on kasvanut 1 958 henkilöllä vuosina 2004–2013. Tästä kasvusta 1 156 on kohdistunut kunnalliseen päivähoitoon, 336 yksityisen hoidon tukeen, 175 kotihoidon tukeen ja 291 muulla tavoin hoidettuihin lapsiin.

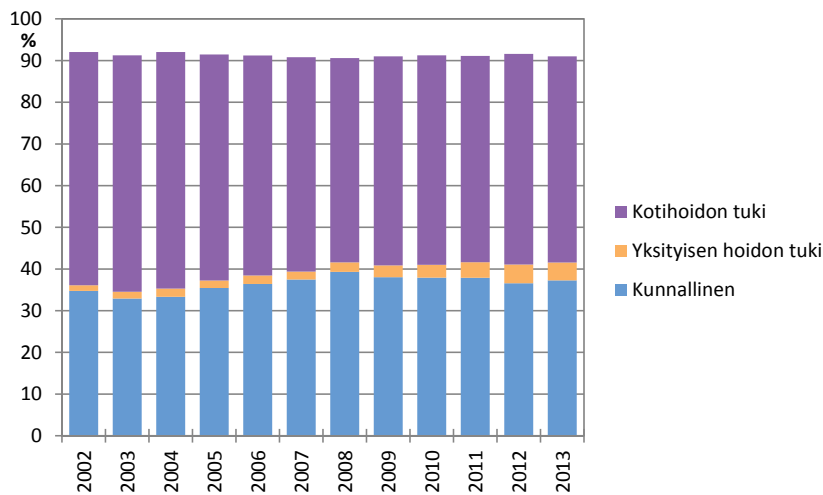
3-6-vuotiaat

3-6-vuotiaista 79 prosenttia hoidettiin kunnallisessa päivähoidossa vuonna 2013, päiväkodeissa 74 prosenttia, perhepäivähoidossa alle kolme prosenttia ja ostopalvelupäiväkodeissa alle kaksi prosenttia. Yksityisen hoidon tuella hoidettiin 9 prosenttia ja kotihoidon tuella 5 prosenttia. Kotihoidon tuella hoidettujen lasten osuus on pienentynyt selvästi 3-6-vuotiaissa, vielä 2000-luvun alussa joka kymmenes

lapsi hoidettiin kotihoidon tuella, vuonna 2013 enää viisi prosenttia. Kunnallinen päivähoito on kasvanut hieman kymmenessä vuodessa, kasvu on tullut pelkästään päivähoidosta, ostopalvelun ja perhepäivähoidon osuus on laskenut. Yksityisen hoidon tuella hoidettavien lasten osuus on kasvanut eniten, 4 prosenttiyksikköä kymmenessä vuodessa. Päivähoidon ja kotihoidon tuen ulkopuolella olevien lasten osuus on hieman laskenut 2000-luvun alusta, vuonna 2013 ulkopuolisten osuus oli 7 prosenttia.

3-6-vuotiaiden kokonaismäärä on kasvanut 3 457 vuosina 2004–2013. Samalla ajalla kotihoidon tuella olevien määrä on vähentynyt 687 lapsella, mutta kasvanut yksityisen hoidon tuella olevissa 1 123 lapsella ja kunnallisessa hoidossa 3 099. Muulla tavoin hoidettujen lasten määrä on vähentynyt.

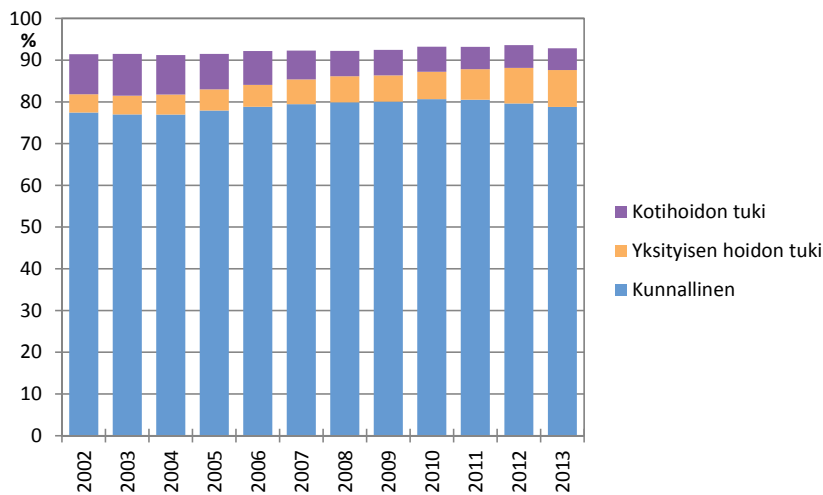
Kuva 6. 1-2-vuotiaat helsinkiläiset hoitomuodoittain 2002–2013



Tiedot ajankohdasta 31.12.

Lähde: Helsingin kaupungin varhaiskasvatusvirasto, väestötiedot Tilastokeskus

Kuva 7. 3-6-vuotiaat helsinkiläiset hoitomuodoittain 2002–2013



Tiedot ajankohdasta 31.12.

Lähde: Helsingin kaupungin varhaiskasvatusvirasto, väestötiedot Tilastokeskus

Päivähoidon kokonaisuus naapurikunnissa ja koko maassa¹

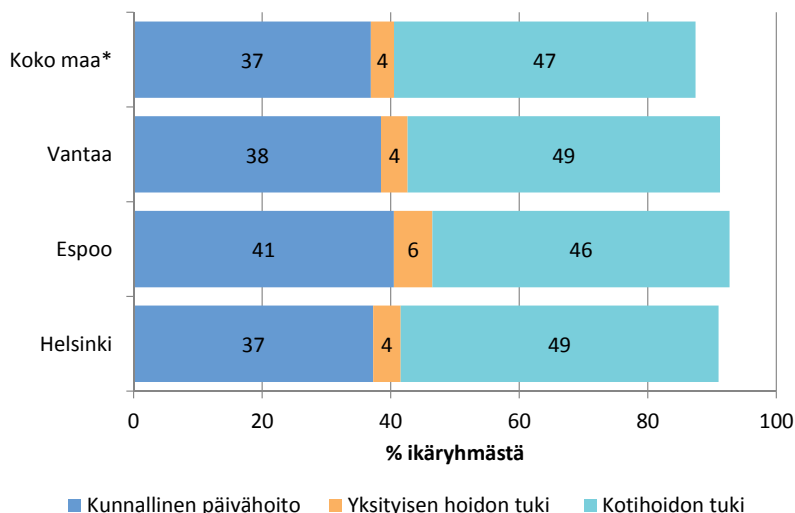
1-2-vuotiaat

Pääkaupunkiseudun suurissa kunnissa, Helsingissä, Espoossa ja Vantaalla 1-2-vuotiaita lapsia hoidettiin vuonna 2013 yleisimmin kotona kotihoidon tuen avulla. Helsingissä (49 %) ja Vantaalla (49 %) sen käyttö oli kuitenkin hieman Espoota (46 %) yleisempää. Espoossa päivähoitossa oli yhtä paljon 1-2-vuotiaita kun mitä kotona hoidettiin, kun taas Helsingissä ja Vantaalla päivähoiton osuus 1-2-vuotiaiden kohdalla oli pienempi. Nuoremmista lapsista yhteensä 43 prosenttia oli päivähoitossa Vantaalla ja Helsingissä vastaavasti 42 prosenttia. Verrattuna koko maahan, ei eroa juurikaan ollut 1-2-vuotiden hoitomuodoissa, kuitenkin koko maassa osa-päivähoitossa oli isompi osa 1-2-vuotiaista (1,6 %), kun Helsingissä (0,8), Espoossa (0,6) ja Vantaalla (0,9). Koko maassa myös päivähoiton ja lastenhoidon tukien kokonaiskattavuus (87 %) oli hieman pääkaupunkiseudun kuntia (91 % -93 %) alhaisempi.

Tarkasteltaessa päivähoiton muotoja tarkemmin, nähdään kuitenkin, että Helsingillä ja naapurikunnilla oli eroa siinä mitä päivähoitoa tarjottiin. Espoossa yksityisen hoidon osuus ostopalvelujen ja yksityisen hoidon tuen kautta tarkasteltuna oli suurempi kuin Helsingissä ja Vantaalla. Kunnallista päiväkotihoidon oli eniten Vantaalla (34 %), kun taas perhepäivähoitoa käytettiin eniten Espoossa (6 %), vaikkakin perhepäivähoiton osuus on ollut tasaisessa laskussa kaikissa kolmessa kunnassa. Espoon alle 3-vuotiaista 5 prosenttia hoidettiin ostopalveluna järjestetyssä päivähoitossa, kun naapurikunnissa ostopalvelujen osuus 1-2-vuotiaiden hoidosta oli alle prosentti. Espoossa myös yksityisen hoidon tukea käytettiin 6 prosentilla ikäryhmästä, kun Helsingissä ja Vantaalla tämän osuus oli 4 prosenttia.

Kuntaliiton kesällä 2014 tekemän Varhaiskasvatuskyselyn mukaan Espoossa kotihoidon tuen kuntalisää maksettiin yhtä paljon (219 €/kk) kaikista alle 3-vuotiaista lapsista kun taas Vantaalla kuntalisää ei enää maksettu 2 vuotta täyttäneistä ja Helsingissä lisän suuruus pieneni lapsen kasvaessa. (Kuntaliiton Varhaiskasvatuskysely 2014²).

Kuva 8. 1-2-vuotiaat lapset hoitomuodoittain Helsingissä, Espoossa, Vantaalla ja koko maassa 2012



Lähde: Kuuden suurimman kaupungin päivähoiton palvelujen ja kustannusten vertailut ja Kela
* Koko maa: Lähde THL; Tilasto- ja indikattoripankki Sotkanet ja Kela

¹ Kuusikkokunnat ja THL tuottavat vertailukelpoisia tilastoja päivähoiton kokonaisuudesta. Lisäksi yksityisen hoidon ja kotihoidon tuen käytöstä löytyy tilastoja Kelan etuusjärjestelmän kautta. Verrattaessa Helsinkiä muuhun maahan ja naapurikuntiin pitää huomioida se, että THL:n ja Kuusikon luvut eivät ole aina yhdenmukaisia, johtuen käsitelmärittelyistä ja tietojen poimimispäivästä. Päivähoitojärjestelmiä vertailtaessaärkevintä on keskittyä 1-5-vuotiaisiin. 6-vuotiaista suurin osa on esiopetuksessa, ja tässä Kuusikon ja THL:n tilastointi poikkeaa. Tässä ensisijaisena vertailukohteena käytetään Espoota ja Vantaata, jolloin kattavimmin yhdenmukaisia tilastoja saadaan Kuusikkokuntien vertailuista. Lisäksi tarkastellaan yleisemmällä tasolla, miltä Helsinki näyttää suhteessa koko maana. Tähän vertailuun käytetään THL:n päivähoiton tilastoja sekä Kelan lastenhoidon tukien tilastoja.

² Kuntaliitto. Varhaiskasvatuskysely. 2014 <http://www.kunnat.net/fi/Kuntaliitto/media/tiedotteet/2014/06/Sivut/lapsen-kotihoidontuen-kuntalisa.aspx>

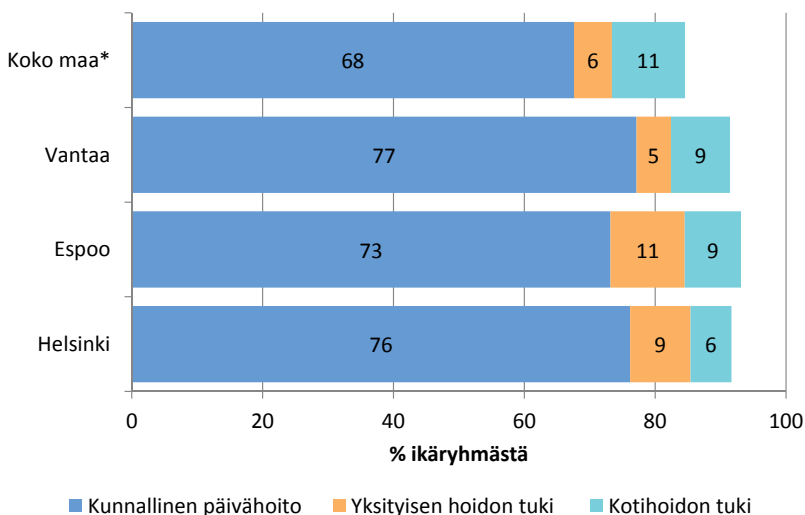
3-5-vuotiaat

Jos 1-2-vuotiaiden lasten hoitomuodoissa ei ollut kovinkaan suuria eroja verrattaessa pääkaupunkiseudun kuntia koko maahan, on tilanne toinen tarkasteltaessa 3-5-vuotiaita. Päivähoidossa olevien 3-5-vuotiaiden osuus väestöstä oli vuonna 2013 huomattavasti alhaisempi kuin koko maassa (73 %) kuin Helsingissä (85 %) ja naapurikunnissa. Koko maassa 3-5-vuotiaat olivat osapäiväisesti hoidossa Helsingiä ja naapurikuntia useammin. Kokopäiväisen hoidon osuus 3-5-vuotiaiden hoidossa oli sekä Helsingissä että Vantaalla 97 prosenttia ja Espoossa 99 prosenttia, kun koko maassa kokopäiväisten osuus oli 94 prosenttia.

Pääkaupunkiseudun suurissa kunnissa ei suurta eroa ollut päivähoitoon osallistumisessa kokonaisuutena, mutta 3-5-vuotiaiden päivähoitomuodoissa kylläkin. Espoossa kunnan järjestämän päivähoiton osuus oli muita alhaisempi, mutta vastaavasti yksityisen hoidon tukea käytettiin enemmän. Kuten alle 3-vuotiaidenkin osalta, Espoossa yksityistä päivähoitoa käytettiin lisäksi ostopalvelujen muodossa Helsingiä ja Vantaata enemmän. Ostopalveluna yksityiseltä järjestetyssä päivähoitossa hoidettiin 11 prosenttia Espoon 3-5-vuotiaista kun Helsingissä ostopalveluja käytti alle 2 prosenttia ja Vantaalla alle 3 prosenttia ikäryhmästä. Kokonaisuutena Helsingissä päivähoitossa joko kunnan järjestämänä tai yksityisen hoidon tuen avulla olevien osuus kaikista 3-5-vuotiaista oli vuonna 2013 hieman Espoota ja Vantaata korkeampi, mutta ero ei ollut kovinkaan suuri.

3-5-vuotiaasta lapsesta voidaan myös saada kotihoiton tukea, edellyttäen että kotona on samanaikaisesti alle 3-vuotias lapsi ja 3-5-vuotias ei ole päivähoitossa. Koko maan 3-5-vuotiaista 11 prosenttia hoidettiin kotona kotihoiton tuella. Tämä oli lähes puolet yleisempää kuin Helsingissä, jossa kotihoiton tukea saatiin 6 prosentista 3-5-vuotiaita. Espoossa ja Vantaalla tukea sai kummassakin 9 prosenttia ikäryhmästä. Helsingin eroa muihin kuntiin voi selittyä sillä, että 3-5-vuotiaalla helsinkiläisellä on harvemmin alle 3-vuotiaita sisaruksia.

Kuva 9. 3-5-vuotiaat lapset hoitomuodoittain Helsingissä, Espoossa, Vantaalla ja koko maassa 2013



Lähde: Kuuden suurimman kaupungin päivähoiton palvelujen ja kustannusten vertailut ja Kela

* Koko maa: Lähde THL; Tilasto- ja indikattoripankki Sotkanet ja Kela

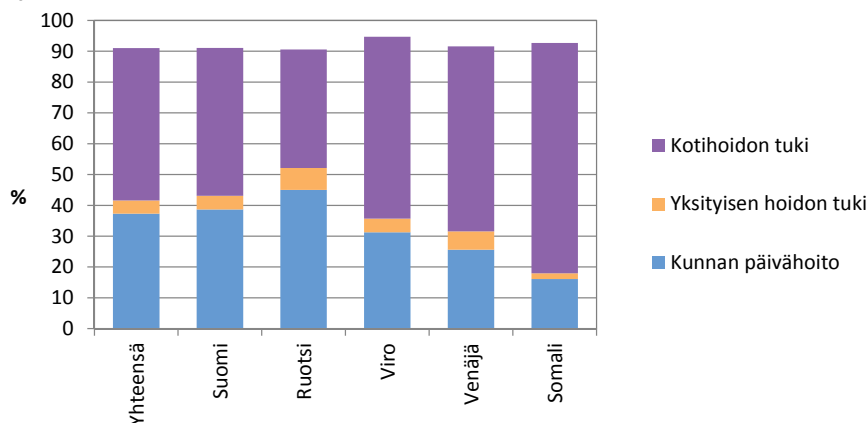
Päivähoito äidinkielen mukaan

Helsingin 1-6-vuotiaista 77 prosenttia oli suomenkielisiä vuoden 2014 alussa. Seitsemän prosenttia eli 2 560 henkilöä oli ruotsinkielisiä ja 15,6 prosenttia eli 5 740 muun kuin suomen tai ruotsinkielisiä. Suurimmat vieraskielisten ryhmät olivat somali (1 090), venäjä (940), viro (670), arabia (420) ja englanti (300).

Suomenkielisen kunnallisen päivähoiton lapsista 83 prosenttia oli suomenkielisiä, somalinkielisiä oli kolme prosenttia, venäjänkielisiä kolme ja vironkielisiä kaksi prosenttia. Ruotsinkielisen kunnan päivähoiton lapsista 80 prosenttia on äidinkieleltään ruotsinkielisiä ja 17 prosenttia suomenkielisiä.

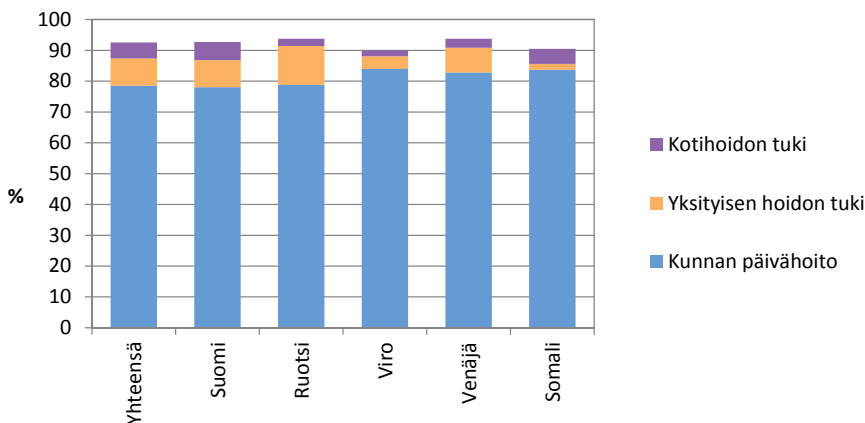
1-2-vuotiaista suomenkielisistä lapsista 48 prosenttia hoidettiin kotihoidon tuella vuonna 2013, ruotsinkielisistä vain 38 prosenttia. Ruotsinkieliset lapset ovat useammin päivähoitossa, sekä kunnallisessa että yksityisessä. Muun kuin suomen tai ruotsinkielisistä hoidettiin kotihoidon tuella 62 prosenttia eli selvästi kotimaankielisiä enemmän. Vironkielisistä 1-2-vuotiaista hoidettiin kotihoidon tuella 59 prosenttia, venäjänkielisistä 60 prosenttia ja somalinkielisistä 75 prosenttia. 3-6-vuotiailla tilanne kuitenkin muuttuu, vieraskielisistä hoidettiin enää kolme prosenttia kotihoidon tuella, kun suomenkielistä lapsista osuus oli kuusi prosenttia. Päivähoitoon, joko yksityiseen tai kunnalliseen, osallistuu ruotsinkielistä 3-6-vuotiaista 91 prosenttia, suomenkielisistä 87 prosenttia ja vieraskielisistä 88 prosenttia.

Kuva 10. 1-2-vuotiaat hoitomuodoittain äidinkielen mukaan vuoden 2013 lopussa



*Somalinkielisten yksityisen hoidon käyttö 1-6-vuotiaista yhteensä.
Kunnan ostopalveluna hankkima päivähoito ei ole mukana.
Lähde: Helsingin kaupungin varhaiskasvatusvirasto, väestötiedot Tilastokeskus*

Kuva 11. 3-6-vuotiaat hoitomuodoittain äidinkielen mukaan vuoden 2013 lopussa



*Somalinkielisten yksityisen hoidon käyttö 1-6-vuotiaista yhteensä.
Kunnan ostopalveluna hankkima päivähoito ei ole mukana.
Lähde: Helsingin kaupungin varhaiskasvatusvirasto, väestötiedot Tilastokeskus*

Päivähoito Helsingin alueilla

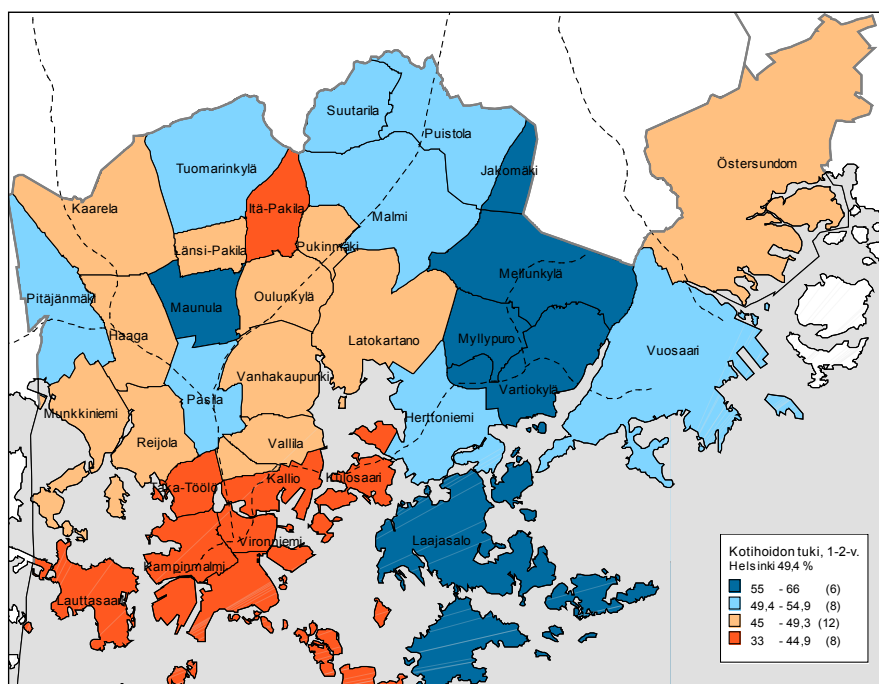
1-2-vuotiaat

Helsingiläisistä 1-2-vuotiaista 49 prosenttia hoidettiin kotihoidon tuella vuoden 2013 lopussa. Alueittain kotihoidon tuen käytössä on isoja eroja; peruspiireittäin käyttö vaihtelee 33 prosentista 66 prosenttiin. Vähiten kotihoidon tukea käytettiin eteläisessä Helsingissä ja eniten Itä-Helsingissä. Eniten kotihoidon tuella hoidettiin alle kolmivuotiaita lapsia Jakomäessä, Myllypurossa, Maunulassa ja Mellunkylässä. Vähiten tukea käytettiin Itä-Pakilassa, Vironniemessä, Lauttasaaressa ja Ullanlinnassa.

Keskimäärin 37 prosenttia 1-2-vuotiaista oli kunnallisessa päivähoitossa vuoden 2013 lopussa. Peruspiireittäin kunnallisessa päivähoitossa olevien lasten osuus vaihteli 30 prosentista 45 prosenttiin. Yksityisen hoidon tuen osuus vaihteli prosentin osuudesta 14 prosenttiin kaupungin keskiarvon ollessa 4 prosenttia.

Yhdeksän prosenttia 1-2-vuotiaista oli kunnallisen päivähoiton, yksityisen hoidon tuen ja kotihoidon tuen ulkopuolella. Ulkopuolisten osuus vaihteli alueittain alle prosentista yli viidenneksen osuuteen. Eniten lapsia oli päivähoitojärjestelmän ulkopuolella Itä-Pakilassa, Pitäjänmäellä, Pukinmäessä ja Kampinmalmilla, ja vähiten Jakomäessä, Tuomarinkylässä, Maunulassa ja Vuosaaressa.

Kartta 4. Kotihoidon tukea saaneiden lasten osuus 1-2-vuotiaista peruspiireittäin vuoden 2013 lopussa



Lähde: Helsingin kaupungin varhaiskasvatusvirasto, väestötiedot Tilastokeskus

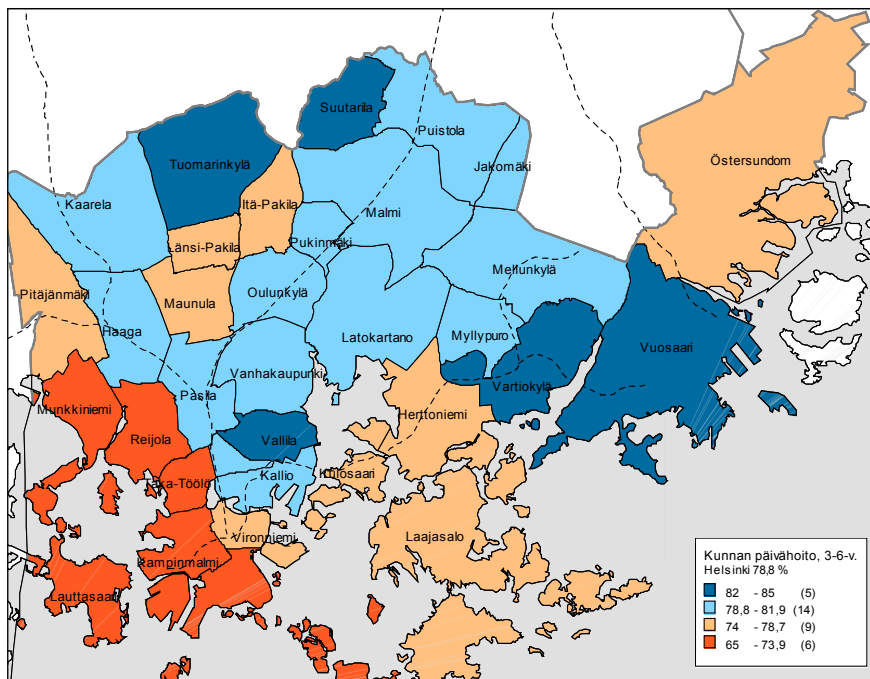
3-6-vuotiaat

3-6-vuotiaista 79 prosenttia hoidettiin kunnan järjestämässä päivähoitossa vuoden 2013 lopussa. Peruspiireittäin osuudet vaihtelivat 65 prosentista 85 prosenttiin. Eniten kunnan päivähoitoa käytettiin Vallilan, Vuosaaren, Suutarilan ja Vartiokylän peruspiireissä. Vähiten käyttöä oli Kampinmalmin, Ullanlinnan, Reijolan ja Munkkiniemen peruspiireissä.

Yksityisen hoidon tuen osuus vaihteli alle kolmesta prosentista viidenneksen osuuteen peruspiireissä. Tuen käyttö oli yleisintä eteläisessä Helsingissä; Ullanlinnassa, Kampinmalmissa, Munkkiniemessä ja Vironniemessä. Vähäisintä käyttöä oli Östersundomissa, Suutarilassa, Jakomäessä ja Pukinmäessä.

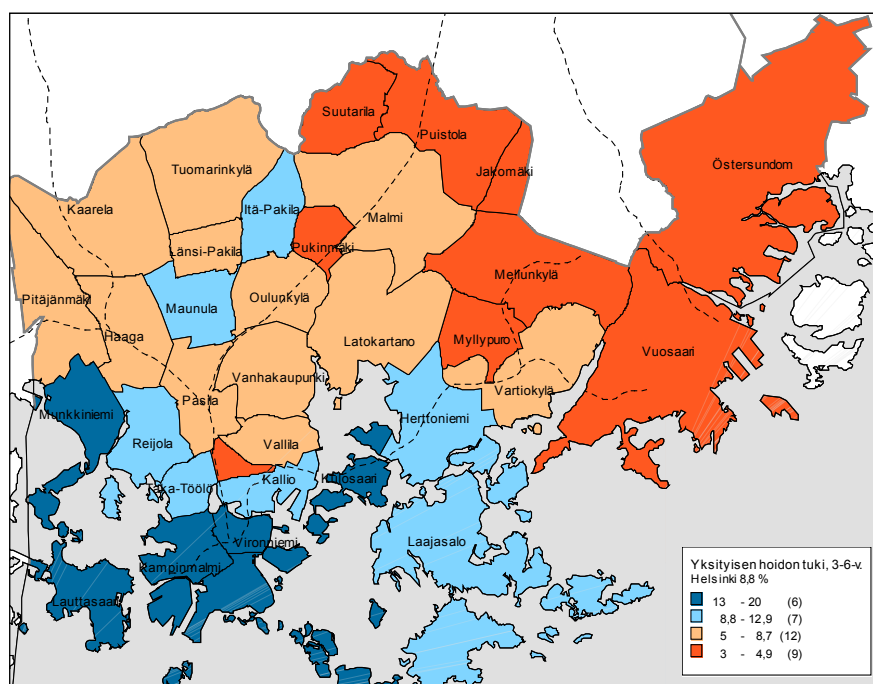
Kotihoidon tukea saatiin viidestä prosentista 3-6-vuotiaista. Östersundomissa joka kymmenes tämän ikäinen hoidettiin kotihoidon tuella. Myös Myllypurossa, Oulunkylässä ja Puistolassa käyttö oli suurempaa. Päivähoidon ja kodinhoidon tuen ulkopuolella oli seitsemän prosenttia 3-6-vuotiaista. Ulkopuolisten osuus oli yli kymmenen prosenttia Reijolassa, Kampinmalmilla, Taka-Töölössä, Ullanlinnassa ja Pitäjänmäellä.

Kartta 5. Kunnan päivähoitossa olevien osuus 3-6-vuotiaista peruspiireittäin vuoden 2013 lopussa



Lähde: Helsingin kaupungin varhaiskasvatusvirasto, väestötiedot Tilastokeskus

Kartta 6. Yksityisen hoidon tukea saaneiden osuus 3-6-vuotiaista peruspiireittäin vuoden 2013 lopussa



Lähde: Helsingin kaupungin varhaiskasvatusvirasto, väestötiedot Tilastokeskus

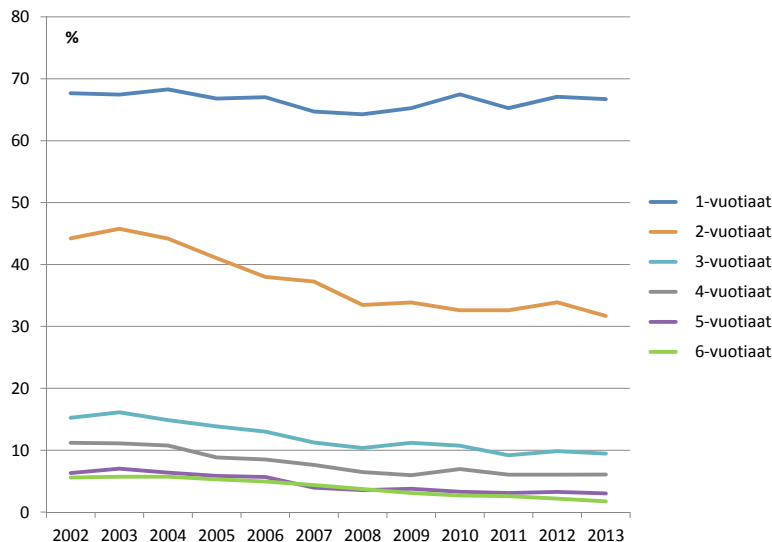
Tarkemmin kotihoidon tuen käytöstä

Perheet ja lapset kotihoidon tuen piirissä

Perhe, jossa on alle 3-vuotias lapsi, voi saada lapsen ja hänen sisarustensa hoitamiseen kotihoidon tukea, jota Helsinki tukee vielä kunnille vapaaehtoisella kuntalisällä. Lasta voi hoitaa joko toinen vanhemmista tai joku muu hoitaja, kuten esimerkiksi isovanhempi. Tuen saajaksi tilastoidaan kuitenkin tukea hakenut samassa taloudessa lapsen kanssa asuva vanhempi ja pääsääntöisesti lasta hoitaakin toinen vanhemmista. Kuntakohtaista tietoa asiasta ei ollut käytettävissä, mutta koko maassa vanhempien osuus lapsen hoitajana oli vuoden 2013 lopussa 97 prosenttia (Kelan tilastollinen vuosikirja¹).

Vuoden 2013 lopussa 7 100 helsinkiläisperhettä sai kotihoidon tukea ja 8 600 lasta hoidettiin tuen avulla kotona. Helsingissä oli vuoden lopussa 17 500 perhettä, jossa oli alle 3-vuotias lapsi, ja näistä perheistä 41 prosenttia sai kotihoidon tukea. Myös koko maassa, Espoossa ja Vantaalla kotihoidon tuen saanti oli pienten lasten perheissä samalla tasolla kun Helsingissä. Koko maassa ja Espoossa tukea sai 40 prosenttia ja Vantaalla 41 prosenttia alle 3-vuotiaiden lasten perheistä.

Kuva 12. Kotihoidon tuella hoidetut 1-6-vuotiaat lapset vuosina 2002-2013 Helsingissä, osuutena vastaavan ikäisestä väestöstä



Lähde: Kela, väestötiedot Tilastokeskus

67 prosenttia 1-vuotiaista helsinkiläisistä hoidettiin vuoden 2013 lopussa kotihoidon tuella ja 2-vuotiaista yhä 32 prosenttia. 3 vuotta täyttäneistä kotihoidon tukea saatiin ainoastaan, jos perheessä oli toinen alle 3-vuotias kotona hoidettava. Vanhempainvapaalla ollessa ei yleensä voi saada kotihoidon tukea. 3 vuotta täyttäneitä tuen piirissä oli 1 200, ja kaikista 3-6-vuotiaista helsinkiläislapsista 5 prosenttia hoidettiin kotihoidon tuella. Alle yksivuotiaista helsinkiläisistä noin 1 000 eli 15 prosenttia hoidettiin kotihoidon tuella, mutta ikäluokasta suurin osa oli alle 9 kuukauden ikäisiä ja hoidettiin vanhempainvapailla.

Kotihoidon tuella hoidettujen yksivuotiaiden osuus oli vuonna 2013 samalla tasolla kuin kymmenen vuotta aikaisemmin. Tuella hoidettujen 1-vuotiaiden lasten osuus oli muutaman prosenttiyksikön alhaisempi vuosina 2007–2009, jolloin myös Helsingin työttömyysaste oli alhaisemmalla tasolla ja 20–44-vuotiaiden naisten työllisyysaste oli vuosina 2007–2009 korkeimmillaan koko 2000-luvulla. Muiden ikäryhmien osalta kehitys viimeisen kymmenen vuoden aikana on ollut laskeva, ja harvempi alle kouluikäinen lapsi hoidetaan kotona nyt kuin kymmenen vuotta sitten.

¹Kelan tilastollinen vuosikirja 2013. SVT. www.kela.fi/tilastot

Eriyisesti kotihoidon tuen käyttö hoitomuotona on vähentynyt 2-vuotiaiden lasten kohdalla. Sen ikäistä helsinkiläislapsista 44 prosenttia hoidettiin vuonna 2004 kotona, kun kymmenen vuotta myöhemmin kotihoidon tuella hoidettavien 2-vuotiaiden osuus oli 13 prosenttiyksikköä alhaisempi. 3-6-vuotiaista 9 prosenttia hoidettiin kotona vuonna 2004, kun vuonna 2013 kotihoidon tukea sai 5 prosenttia Helsingin 3-6-vuotiaista. Määrällisesti 1-vuotiaita lapsia hoidettiin kotona 12 prosenttia enemmän ja 2-vuotiaita 13 prosenttia vähemmän vuonna 2013 kuin vuonna 2004. 3-6-vuotiaiden määrä kotihoidon tuella oli laskenut 36 prosenttia.

Kotihoidon tukea vuoden 2013 aikana saaneissa helsinkiläisperheissä 83 prosentilla tukea saatiin yhdestä lapsesta (82 % v 2014) ja 22 prosentissa tukea saatiin kahdesta lapsesta. Tilastossa mukana ovat kaikki vuoden aikana tukea saaneet perheet, joten sama perhe voi olla tilastossa useaan kertaan, mutta yhteensä luvussa ainoastaan kertaalleen. Esimerkiksi perhe, jossa vanhempi aikaisemmin kotona hoidettu lapsi siirtyy syksyllä esiopetukseen, näyttäytyy tilastossa sekä yhden että kahden kotona hoidettavan lapsen perheenä.

Helsingissä yhden hoidettavan lapsen osuus oli huomattavasti korkeampi kuin koko maassa (68 %), Espoossa (73 %) ja Vantaalla (71%). Vuoden 2013 lopussa Helsingissä kotihoidon tukea saavissa perheissä oli tukea saavia lapsia keskimäärin 1,2, mikä oli vähemmän kuin koko maassa (1,5), Espoossa (1,3) tai Vantaalla (1,3). Kotona hoidettavien lasten pienempi määrä heijastaa kuitenkin heijastaa selvästi Helsingin perherakenteen eroa naapurikuntiin ja koko maahan. Helsinkiläisissä pienten lasten perheissä oli harvemmin useita lapsia kuin naapurikunnissa tai koko maassa.

Taulukko 1. Kotihoidon tukea saaneet perheet ja yhden lapsen lapsiperheet 2013

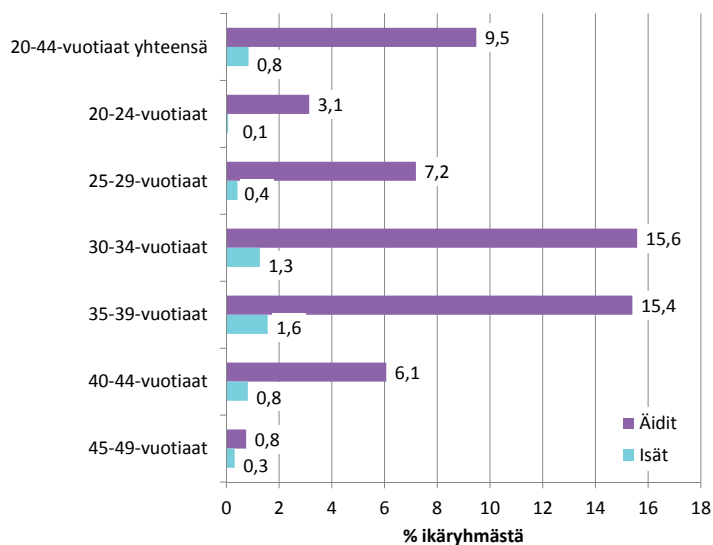
	Helsinki	Espoo	Vantaa	Koko maa
Kotihoidon tukea saaneet perheet 31.12.	7 108	3 762	2 910	62 690
Tuella hoidetut lapset 31.12.	8 550	5 063	3 922	92 036
Kotihoidon tukea 31.12. saaneet perheet, lapsia/perhe	1,2	1,3	1,3	1,5
Kotihoidon tukea saaneet perheet, % perheistä, jossa alle 3-v lapsia	40,7	39,5	41,3	39,7
Kotihoidon tukea saaneet perheet vuoden aikana	13 239	7 173	5 498	116 219
Vuoden aikana kotihoidon tukea saatu yhdestä lapsesta, %	82,8	73,0	71,2	67,5
Perheet, jossa on vain 1 alle 7-vuotias	20 814	10 865	8 587	180 150
Perheet, jossa vain 1 alle 7-vuotias, osuus kaikista perheistä, jossa alle 7-vuotias	67,2	62,4	65,0	62,2

Lähde: Kela ja Tilastokeskus

Vanhemmat hoitajina

13 000 helsinkiläistä äitiä ja isää sai vuoden 2013 aikana kotihoidon tukea. Kaikista Helsingin kotihoidon tukea saaneista äideistä ja isistä 98 prosenttia oli 20–44-vuotiaita. Vuoden aikana tukea oli saanut 9 prosenttia kaikista 20–44-vuotiaista naisista. Samanikäisistä miehistä tukea oli saanut vain yksi prosenttia. Eniten kotihoidon tukea saivat kolmekymppiset naiset. Helsinkiläisistä 30–34-vuotiaista naisista 16 prosenttia sekä 35–39-vuotiaista naisista 15 prosenttia oli saanut kotihoidon tukea vuoden 2013 aikana. Lisäksi 25–29-vuotiaista naisista tukea oli saanut 7 prosenttia ja 40–44-vuotiaista 6 prosenttia. Myös kolmenkymppiset miehet käyttivät helsinkiläisistä miehistä eniten tukea. 35–39-vuotiaista helsinkiläismiehistä 1,6 prosenttia ja 30–34-vuotiaista miehistä 1,3 prosenttia käytti kotihoidon tukea vuoden 2013 aikana.

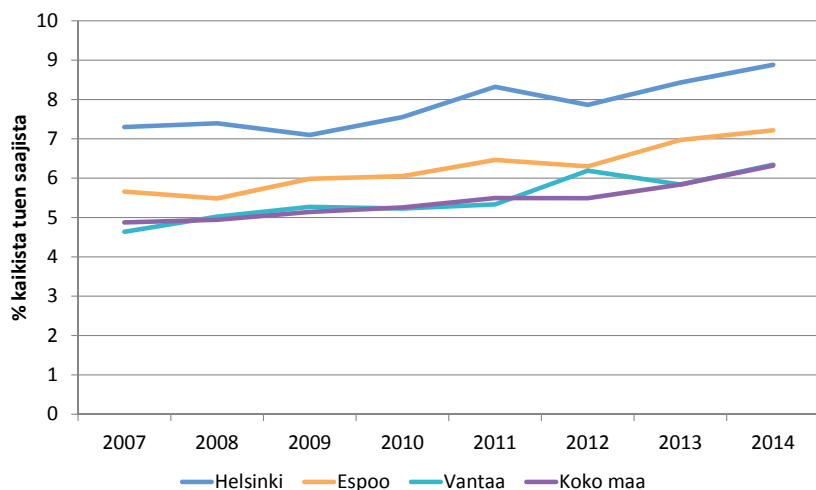
Kotihoidon tukea vuoden aikana saaneiden 20–44-vuotiaiden helsinkiläisnaisten osuus vastaavanikäisestä väestöstä on pysynyt samalla tasolla 2007–2013, eroa oli ainoastaan alle prosenttiyksikön. Määrällisesti kasvua kuitenkin oli 18 prosenttia, mutta sitä tasoittaa samanikäisen väestön kasvu. Tarkempi ikäryhmittäinen tarkastelu osoittaa, että muutosta on lähinnä tapahtunut 30–44-vuotiaiden ikäryhmässä, joista hieman useampi saa tukea nyt, kuin vuonna 2007.

Kuva 13. Kotihoidon tukea vuoden 2013 aikana käyttäneet 20–44-vuotiaat äidit ja isät Helsingissä, % ikäryhmästä


Ero ei kuitenkaan ole kovin suurta. 30–34-vuotiaiden sekä 40–44-vuotiaiden tuen saajien osuus on kasvanut yhden prosenttiyksikön ja 35–39-vuotiaiden osuus 2 prosenttiyksikköä vuodesta 2007 vuoteen 2013.

Miesten osalta kotihoidon tukea saaneiden määrän kasvu on väestöön suhteutettuna ollut pientä, mutta kuitenkin kasvavaa. 35–39-vuotiaista helsinkiläismiehistä 0,4 prosenttiyksikköä useampi sai kotihoidon tukea vuoden 2013 kuin vuoden 2007 aikana. 30–34-vuotiaista ja 40–44-vuotiaista tukea sai 0,2 prosenttiyksikköä useampi. Toisaalta tukea saavien miesten väestön osuudet ovat ylipäättään olleet niin pieniä, että siihen nähden kehitys on ollut huomattavaa. Määrällisesti kotihoidon tukea sai Helsingissä vuoden 2013 aikana 37 prosenttia enemmän miehiä kuin vuonna 2007 ja 35–39-vuotiaista miehistä 65 prosenttia. Vuodesta 2013 vuoteen 2014 tukea saavien miesten määrä on kasvanut 7 prosenttia, kun samanaikaisesti tukea saavien naisten lukumäärässä ei ole tapahtunut lähes yhtään muutosta (0,8 %).

Helsingissä kotihoidon tukea vuoden 2013 aikana saaneita naisia oli hieman vähemmän kuin koko maassa ja naapurikunnissa, joissa tukea sai 7 prosenttia 20–44-vuotiaiden naisten ikäryhmästä. Syynä eroon varmasti on se, että Helsingissä ikäluokasta harvempi on pienen lapsen vanhempi.

Kuva 14. Kotihoidon tukea saaneet isät, prosenttiosuutena kaikista vuoden aikana kotihoidon tukea saaneista


Lähde: Kela

Ikäryhmittäin tarkasteltuna helsinkiläiset naiset erosivat kotihoidon tuen käyttäjinä koko maasta ja naapurikunnista melkoisesti, erityisesti 30–34-vuotiaiden ikäryhmässä ja Helsingissä tuen saanti oli muita vertailualueita vähäisempää. Lisäksi Helsingissä tuen käyttö painottui enemmän vanhempiin ikäryhmiin kuin koko maassa ja naapurikunnissa.

Vaikka isien osuus kotihoidon tuen saajina oli äitejä huomattavasti pienempi, käyttivät helsinkiläiset pienten lasten isät useammin kotihoidon tukea kuin isät koko maassa ja naapurikunnissa. Tukea vuoden 2013 aikana saaneista helsinkiläisten pienten lasten vanhemmista 8 prosenttia oli isiä, vuonna 2014 miesten osuus oli jo 9 prosenttia. Koko maassa isien osuus kumpanakin vuonna oli 6 prosenttia, kuten myös Vantaalla. Espoossa tukea saaneista pienten lasten vanhemmista 7 prosenttia oli isiä. Kaikilla vertailualueilla isien osuus kotihoidon tuen saajina oli kasvanut vuodesta 2007.

Täytyy huomioida, että vuoden aikana yhdessä perheessä voi kotihoidon tukea käyttää sekä äidit että isät vuorotellen, eikä tilastossa ole tietoa siitä kuinka pitkään äidit ja isät tukea saavat. Kuitenkin Helsinkiin vuoden 2014 aikana euromääräisesti maksetuista kotihoidon tuista lähes 7 prosenttia maksettiin isille ja vuotta aiemmin 6 prosenttia. Naapurikunnissa ja koko maassa isille maksettujen kotihoidon tukien osuus oli kumpanakin vuotena viisi prosenttia.

Taulukko 2. Kotihoidon tukea saaneet vanhemmat vuoden 2013 aikana sukupuolen ja iän mukaan Helsingissä, Espoossa, Vantaalla ja koko maassa.

	Kotihoidon tuen saajat vuoden aikana				% ikäryhmästä			
	Helsinki	Espoo	Vantaa	Koko maa	Helsinki	Espoo	Vantaa	Koko maa
Äidit								
20-44-vuotiaat yhteensä	11 910	6 581	5 114	107 765	9,5	14,5	14,1	13,1
16-19-vuotiaat	43	23	21	458	0,4	0,4	0,4	0,4
20-24-vuotiaat	840	399	479	9 994	3,1	5,0	7,1	6,0
25-29-vuotiaat	2 198	1 183	1 226	26 099	7,2	13,9	17,1	15,8
30-34-vuotiaat	4 313	2 455	1 824	37 596	15,6	24,6	23,1	22,1
35-39-vuotiaat	3 450	1 976	1 205	25 928	15,4	19,9	16,0	15,7
40-44-vuotiaat	1 109	568	380	8 148	6,1	6,3	5,5	5,3
45-49-vuotiaat	161	67	40	1 158	0,8	0,7	0,5	0,6
Isät								
20-44-vuotiaat yhteensä	1 022	463	295	6 233	0,8	0,9	0,8	0,7
16-19-vuotiaat				6	0,0	0,0	0,0	0,0
20-24-vuotiaat	15	9	8	216	0,1	0,1	0,1	0,1
25-29-vuotiaat	117	50	39	924	0,4	0,5	0,5	0,5
30-34-vuotiaat	357	169	96	2 162	1,3	1,6	1,2	1,2
35-39-vuotiaat	379	165	99	1 995	1,6	1,6	1,2	1,1
40-44-vuotiaat	154	70	53	936	0,8	0,8	0,7	0,6
45-49-vuotiaat	66	22	19	358	0,3	0,2	0,2	0,2

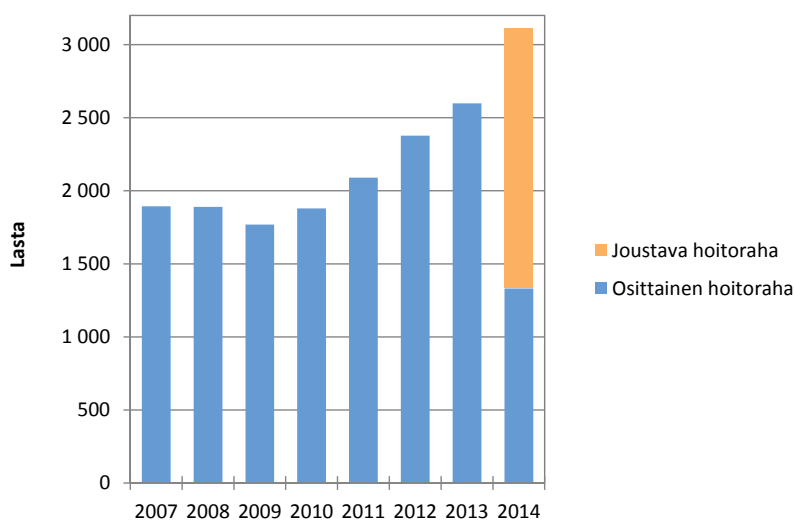
Lähde: Kela

Osittainen ja joustava hoitoraha

Työelämän ja lastenhoidon joustavammin yhdistävät osittainen ja joustava hoitoraha ovat edelleen melko pienellä käytöllä, mutta käyttö kasvaa jatkuvasti. Vuonna 2014 joustavaa hoitorahaa saatiin 1 780 lapsesta eli 14 prosentista 1-2-vuotiaita. Osittaista hoitorahaa saatiin 1 331 lapsesta eli 12 prosentista 7-8-vuotiaita. Hoitorahan käyttö on erittäin sukupuolittunutta; vuonna 2014 osittaista hoitorahaa saavista 91 prosenttia oli naisia ja joustavaa hoitorahaa saavista 87 prosenttia. Helsingissä asuvista 1-2-vuotiaista oli haettu koko maan tasoa vähän enemmän joustavaa hoitorahaa, espoolaislapset taas käyttävät joustavaa hoitorahaa helsinkiläisiä enemmän (14 – 16 %).

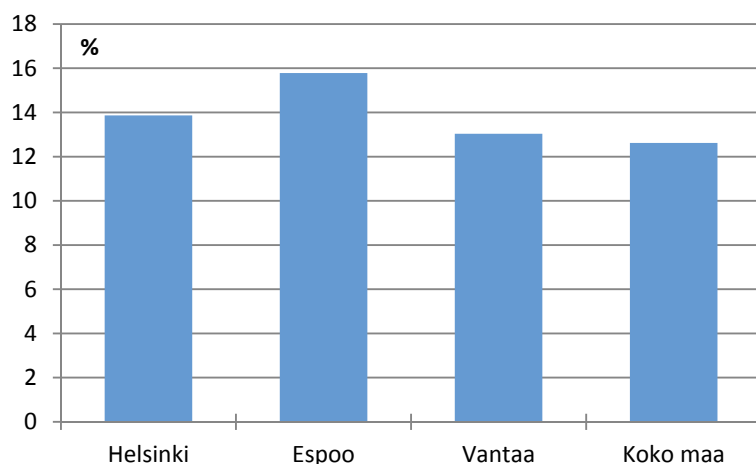
Osapäiväisessä kunnallisessa päiväkotihoidossa alle kolmivuotiaista lapsista oli vain kolme prosenttia, 133 lasta. Kokopäiväisistä lapsista kuitenkin vain 80 prosenttia käy päivähoidossa joka päivä. 13 prosenttia lapsista tekee nelipäiväistä hoitoviikkoa ja viisi prosenttia kolmpäiväistä viikkoa.

Kuva 15. Helsingissä osittaista tai joustavaa hoitorahaa saaneet lasten määrän mukaan



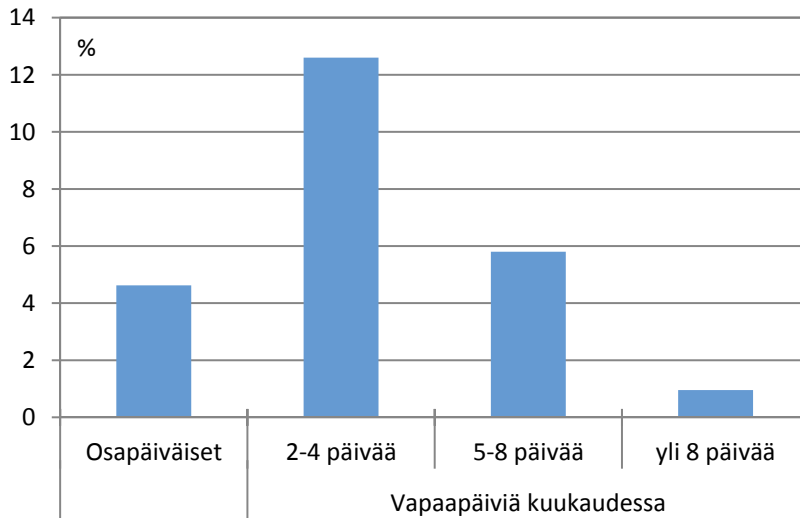
1.1.2014 alkaen alle 3-vuotiaista lapsista saa joustavaa hoitorahaa, 1. ja 2. luokkalaisista osittaista hoitorahaa.
Lähde: Kela

Kuva 16. Joustavaa hoitorahaa saaneiden osuus 1-2-vuotiaista lapsista suurimmissa kaupungeissa vuonna 2014



Joustavaa hoitorahaa saaneiden osuus 1-2-vuotiaista lapsista suurimmissa kaupungeissa vuonna 2014
Lähde: Kela

Kuva 17. Osa-päiväisten ja osa-viikkoisten lasten osuus kaikista kunnallisen päiväkotihoidon lapsista Helsingissä vuonna 2014



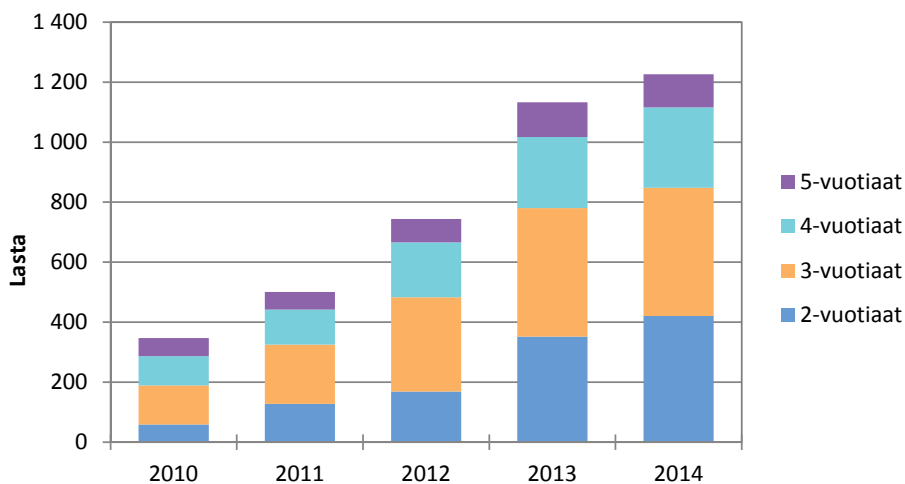
Lähde: Helsingin kaupungin varhaiskasvatusvirasto

Kerhotoiminta

Helsingin kerhotoiminnassa oli 1 266 lasta vuoden 2014 lopussa. Kerhojen toiminta on tarkoitettu kotihoidossa oleville helsinkiläisille lapsille 2-vuotiaasta esiopetuksen alkamiseen saakka. Kerhotoiminta on kestoaltaan pari–kolme tuntia 2-4 päivänä viikossa ja perheille maksutonta. Kerhotoiminnasta hieman yli puolet on leikkipuistojen yhteydessä ja loput päiväkotien yhteydessä.

Vuoden 2014 lopussa kerholaisista 34 prosenttia oli kaksivuotiaita ja 35 prosenttia kolmivuotiaita. Kerholaisten määrä on viime vuosien aikana kasvanut huomattavasti, vuodesta 2010 kerholaisten määrä on lähes nelinkertaistunut. Kerhotoimintaa on tarjottu päivähoidon vaihtoehtoiksi perheille, joissa vanhempi on kotona. Kerhotoiminnan suurin kasvu onkin tullut kaksivuotiaista lapsista.

Kuva 18. Kunnalliseen kerhotoimintaan osallistuneet lapset 2010–2014 iän mukaan



Lähde: Helsingin kaupungin varhaiskasvatusvirasto

Päivähoitomaksut ja perheiden saamat lasten hoidon tuet

Perheillä on mahdollisuus valita miten he haluavat järjestää alle kouluikäisten lastensa hoidon. Kuitenkin jokaisella perheellä on subjektiivinen oikeus päivähoitoon riippumatta heidän mahdollisuuksistaan järjestää lapsen hoito toisin. Useat kunnat, Helsinki mukaan lukien, kuitenkin maksavat lastenhoidon tukiin itse määrittelemiään kuntalaisia täydentämään lakisääteisiä hoitorahoja ja pienituloisille lapsiperheille kohdennettuja hoitolisiä.

Kunnan päivähoitomaksuihin vaikuttavat hoitoajan pituus, perheen koko ja tulot sekä päivähoidossa olevat sisarukset. Maksurajat ovat valtakunnallisesti määritellyjä. Päivähoidon asiakasmaksujen tulo-rajat tarkistetaan joka toinen vuosi yleisen ansiotasoindeksin mukaan, ja päivähoitoon maksujen euromäärät sosiaali- ja terveystoimen hintaindeksin mukaan. Vuonna 2013 ylin kuukausimaksu oli 264 euroa yhdestä lapsesta. Esimerkiksi yksilapsisen kahden vanhemman perhe sijoittui maksuttomaan luokkaan, jos tulot olivat enintään 1576 euroa kuukaudessa, yksinhuoltajan kohdalla tuloraja oli 1287 euroa kuukaudessa. (Opetus- ja kulttuuriministeriö 2015¹).

Vuonna 2013 Helsingissä kunnallisen päivähoitoon ja perhepäivähoidon lapsista yli viidennes (21 %) kuului maksuttomaan luokkaan. Samoin yli viidennes (23 %) maksoi maksimimäärän hoidosta. Verrattuna viiden vuoden takaiseen tilanteeseen, vuonna 2008 suhteessa sama osuus eli 20 prosenttia kuului maksuttomaan luokkaan, mutta suurempi osuus maksoi maksimimäärän hoidosta, 27 prosenttia. (Helsingin kaupungin varhaiskasvatusvirasto, päivähoitoon tilastot)

Yksityisen hoidon tuki muodostuu Helsingissä Kelan lakisääteisestä hoitorahasta, kaupungin maksamasta Helsinki-lisästä sekä perheen tuloista riippuvaa hoitolisää. Hoitorahan suuruus on 174 euroa kuukaudessa kun taas Helsinki- lisän suuruuteen vaikuttavat lapsen ikä ja hoitomuoto. Vuonna 2015 lisää maksettiin helsinkiläisestä lapsesta 160–500 euroa kuukaudessa. Yhden lapsen ja kahden vanhemman perhe sai (2015 tilanne) täyttä hoitolisää, jos perheen tulot olivat enintään 1430 euroa kuukaudessa ja hoitolisää ei saanut tulojen ylittäessä 2990 euroa kuukaudessa. Yhden vanhemman ja yhden lapsen perheessä tuloraja täyteen lisään oli 1430 euroa ja lisä poistui kuukausitulojen ollessa 2435 euroa. Täysi hoitolisä on 147 euroa kuukaudessa. (Helsingin kaupungin varhaiskasvatusvirasto 2015a²).

Yksityisen hoidon tuki kaikkine lisineen oli Helsingissä vuoden 2014 lopussa keskimäärin 502 euroa kuukaudessa hoitomaksun ollessa keskimäärin 854 euroa kuukaudessa. Tuki kattoi siis keskimäärin 59 prosenttia hoitomaksuista. Helsinki-lisää maksettiin lasta kohti keskimäärin 358 euroa kuukaudessa. Yksityisen hoidon tukea käyttävistä lapsista 14 prosentilla tuki täydentyi hoitolisällä. Koko maassa yksityisen hoidon tuen hoitolisää maksettiin 9 prosentille lapsista. Koko maassa yksityisen hoidon tuki oli lähes 100 euroa alhaisempi kuin Helsingissä. (Kela, Kelastoraportit³)

Kotihoidon tukea maksetaan Helsingissä (tilanne 1.1.2015) yhdestä alle 3-vuotiaasta lapsesta 343 euroa kuukaudessa. Muista alle 3-vuotiaista sisaruksista tukea maksetaan 103 euroa ja 3 vuotta täyttäneistä 66 euroa kuukaudessa. Helsingissä tukeen lisätään myös Helsinki-lisää, joka on perheen yhdestä alle 1,5-vuotiaasta lapsesta 264 euroa, 1,5-2-vuotiaasta lapsesta 219 euroa ja 2-3-vuotiaasta lapsesta 135 euroa kuukaudessa. Lisäksi pienituloisille lapsiperheille voidaan maksaa tukeen tuloista ja perhekoosta riippuvaa hoitolisää enintään 183 euroa kuukaudessa. (Helsingin kaupungin varhaiskasvatusvirasto 2015b⁴).

Kotihoidon tukea maksettiin Helsingissä lasta kohden keskimäärin 503 euroa ja perhettä kohti keskimäärin 606 euroa kuukaudessa vuoden 2014 lopussa. Kotihoidon tukea saaneista lapsista 39 prosentilla tukeen lisättiin tuloperustainen hoitolisä, jota maksettiin keskimäärin 148 euroa lasta kohti. Koko maassa hoitolisää maksettiin 31 prosentille kotihoidon tukea käyttäneistä lapsista. Helsinki-lisää maksettiin keskimäärin 226 euroa lasta kohti. Kuntalaisen käyttö ja saantiperusteet vaihtelevat suuresti kunnasta riippuen ja kuntalaisää maksettiin Helsingissä 51 euroa enemmän lasta kohden kuin koko maassa keskimäärin. Yhteensä kotihoidon tukea maksettiin keskimäärin Helsingissä 178 euroa enemmän lasta kohti kuin koko maassa. (Kela, Kelastoraportit³).

¹ <http://www.minedu.fi/OPM/Koulutus/varhaiskasvatus/paivahoitomaksut/?lang=fi>

² <http://www.hel.fi/www/Helsinki/fi/paivahoito-ja-koulutus/paivahoito/yksityinen-paivahoito/yksityisen-hoidon-tuki>

³ http://raportit.kela.fi/ibi_apps/WFServlet?IBIF_ex=NIT118AL

⁴ <http://www.hel.fi/www/Helsinki/fi/paivahoito-ja-koulutus/paivahoito/lapsen-hoitaminen-kotona/kotihoidon-tuki-ja-helsinki-lisa/>

Lapsiperheiden toimeentulo

Lapsiperheiden tulot

Helsingiläisten lapsiperheen mediaanitulo oli hieman korkeampi kuin koko maassa. Verrattaessa muuhun Helsingin seutuun, erot olivat pienet, poikkeuksena Espoo, jossa varsinkin kahden huoltajan lapsiperheen mediaanitulo oli reilusti muuta seutua korkeammat.

Helsingiläisen kahden huoltajan lapsiperheen mediaanitulo oli vuonna 2012 yhteensä 29 300 euroa (kulutusyksikkökohtainen käytettävissä olevan rahatulo), kuukausituloksi muunnettuna 2 442 euroa kuukaudessa. Yhden vanhemman lapsiperheen mediaanitulo oli tästä noin 10 000 euroa alhaisemmat, 18 700 euroa vuodessa (1 558 e/kk). Perheen koon huomioiva kulutusyksikkökohtainen mediaanitulo oli kahden huoltajan lapsiperheissä korkeampi kuin kaikissa helsinkiläisissä asutokunnissa keskimäärin, kun taas yksinhuoltaja-asutokunnan mediaanitulo oli huomattavasti keskimääräistä alhaisempi. Sekä kahden että yhden huoltajan perheen mediaanitulo oli alhaisempi vähintään kolmen lapsen perheissä ja perheissä, jossa oli vähintään yksi alle 7-vuotias. Huomioitavaa kuitenkin on, että vaikka käytettävissä oleva rahatulo huomioi palkkatulon lisäksi mm. saadut ja maksetut tulonsiirrot, ei siinä pystytä ottamaan huomioon perheiden välisiä tulonsiirtoja kuten yksinhuoltajan mahdollisesti saamat elatusmaksut.

Taulukko 3. Kulutusyksikkökohtainen käytettävissä olevan rahatulon mediaani Helsingissä, seudulla ja koko maassa vuonna 2012

	Helsinki	Espoo	Vantaa	Helsingin seudun kehysalue	Koko maa
Kaikki asutokunnat	24 121	27 791	24 946	25 687	22 200
Pari ja lapsia (kaikki lapsen asemassa olevat)	29 275	32 945	28 178	28 980	26 083
Pari ja alle 3 lasta ja nuorin alle 7	28 014	31 537	26 993	28 218	25 481
Pari ja vähintään 3 lasta ja nuorin alle 7	22 159	26 640	22 178	23 509	20 780
Yksinhuoltaja-asutokunta (kaikki lapsen asemassa olevat)	18 749	19 770	18 218	19 110	17 769
Yhden vanhemman perhe ja alle 3 lasta ja nuorin alle 7	15 831	16 573	15 647	16 153	14 887
Yhden vanhemman perhe ja vähintään 3 lasta ja nuorin alle 7	13 252	13 769	13 556	14 052	12 921

Kulutusyksikkö: Eurostatin suosittama OECD:n ns. muunnettua kulutusyksikköasteikko, jossa asutokunnan ensimmäinen aikuinen saa painon 1, muut yli 13-vuotiaat saavat painon 0,5 (eli muut 14+ vuotiaat), lapset saavat painon 0,3 (0-13-vuotiaat).

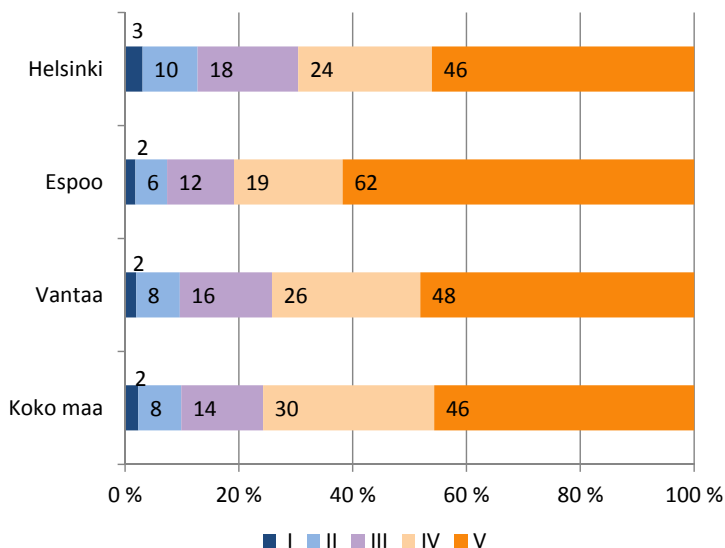
Ekvivalentti tulo: Asutokunnan käytettävissä olevat tulot jaettuna asutokunnan kulutusyksikköiden määrällä.

Lähde: Tilastokeskus, Väestö- ja elinoloilastot, Helsingin kaupungin tietokeskuksen erillistilaus

Mediaanitulojen kautta tarkasteltuna helsinkiläisten lapsiperheiden ja lasten taloudellinen hyvinvointi näyttäytyy koko maan tasoa parempana. Tarkasteltaessa samaa asiaa tuloviidennesten kautta, tilanne tulee kuitenkin näkyviin hieman toisenlaisena ja heikommin toimeen tulevien osuus korostuu. Alle 18-vuotiaista helsinkiläisistä lapsista 46 prosenttia asui rikkaimpaan viidennekseen ja 3 prosenttia köyhimpään viidennekseen kuuluvissa asutokunnissa. Varsinkin katsottaessa kahta alinta viidenneistä, eroaa Helsinki naapureistaan ja koko maasta. 13 prosenttia alle 18-vuotiaista helsinkiläisistä asui vuonna 2012 asutokunnissa, jotka kuuluivat kahteen alimpaan tuloviidennekseen. Koko maassa ja Vantaalla joka kymmenes alle 18-vuotias ja espoolaisista lapsista 8 prosenttia asui kahdessa alimmassa tuloviidenneksessä. Myös kahdessa ylimmässä tuloviidenneksessä olevien alle 18-vuotiaiden osuus oli Helsingissä koko maata ja naapurikuntia pienempi.

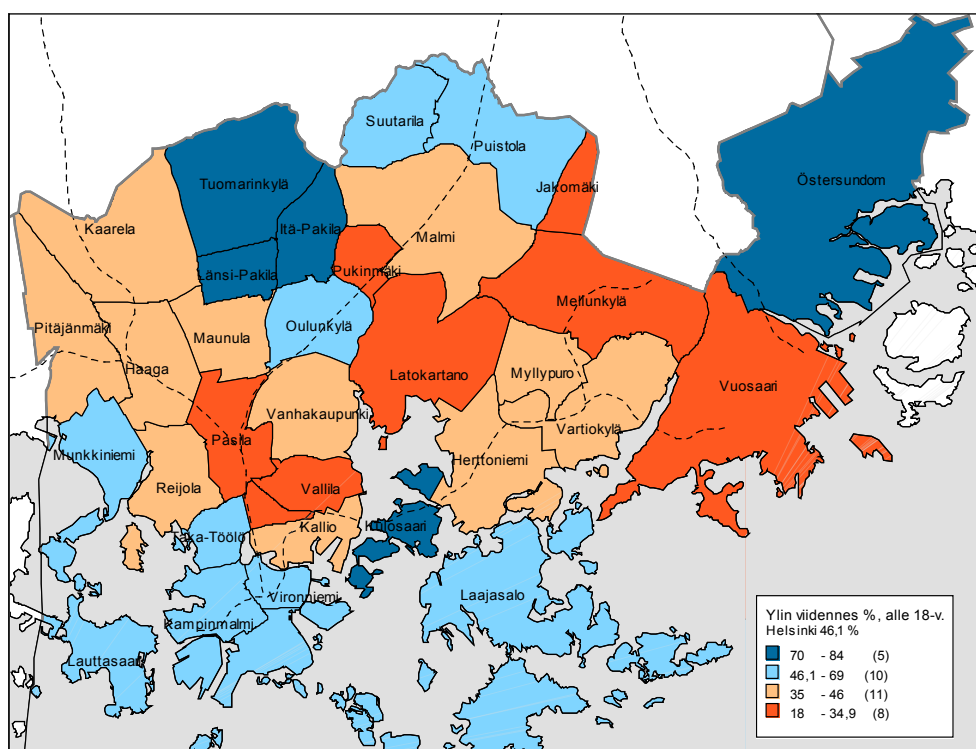
Lähes puolet alle 18-vuotiaista helsinkiläisistä asui rikkaimmassa tuloviidenneksessä. Kuitenkin vaihtelu peruspiireittäin on suurta, 18 prosentin osuudesta 84 prosenttiin. Östersundomin ja Länsi-Pakilan alle 18-vuotiaitten kotitalouksista jopa 80 prosenttia kuuluu ylimmän viidenneksen tuloluokkaan. Toisessa päässä Jakomäen, Pasilan, Pukinmäen ja Mellunkylän lasten kotitalouksista alle kolmannes kuului ylimmän viidenneksen tuloluokkaan.

Kuva 19. 18-vuotiaat lapset, prosenttiosuutena kaikista 0-17-vuotiaista, asutokunnan käytettävissä olevien rahatulojen mukaan lasketuissa tuloviidenneksissä.



Lähde: Tilastokeskus, Väestö- ja elinolotilastot, Helsingin kaupungin tietokeskuksen erillistilastus Asutuskuntien käytettävissä olevat rahatulot. Koko maan desiiiluokitus.

Kartta 7. Ylimmän viidenneksen tuloluokkaan kuuluvien alle 18-vuotiaiden osuus peruspiireittäin vuonna 2012

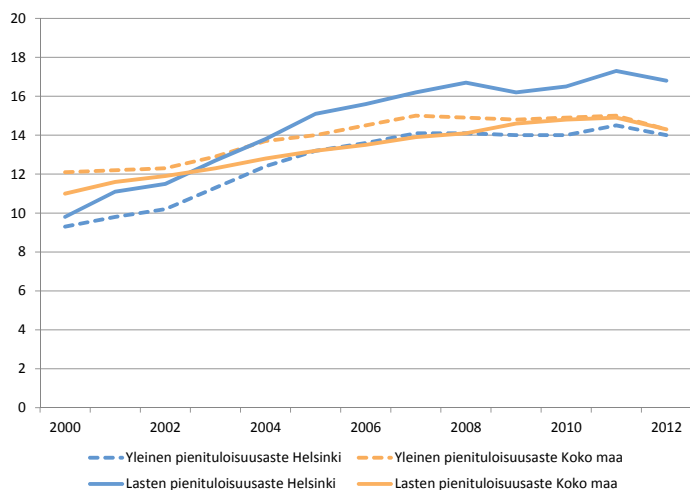


Lähde: Tilastokeskus, Väestö- ja elinolotilastot, Helsingin kaupungin tietokeskuksen erillistilastus Asutuskuntien käytettävissä olevat rahatulot. Koko maan desiiiluokitus.

Pienituloisuus

Suomessa ei ole olemassa yhtä köyhyyden määritelmää, mutta usein toimeentulon vaikeuksia mitataan suhteellisen pienituloisuuden avulla. Asuntokunta määritellään pienituloiseksi, jos sen kulutusyksikkökohtaiset käytettävissä olevat tulot ovat enintään 60 prosenttia kaikkien asuntokuntien mediaanituloista. Pienituloisuuden raja lasketaan joka vuosi uudestaan koko väestön valtakunnallisesta tulojakaumasta. Vuonna 2012 raja oli yhden henkilön kotitaloudelle 13 993 euroa.

Kuva 20. Pienituloisuusaste Helsingissä ja koko maassa 2000–2012



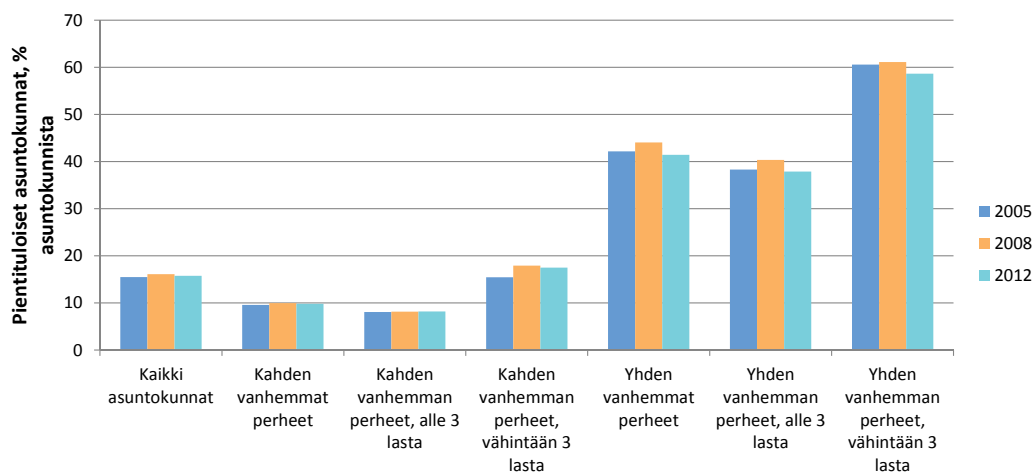
Lähde: Tilastokeskus ja THL; Tilasto- ja indikaattoripankki Sotkanet

16 prosenttia helsinkiläisistä asuntokunnista oli pienituloisia asuntokuntia ja 14 prosenttia Helsingin väestöstä asui pienituloissa asuntokunnissa vuonna 2012. Kaikista pienituloisista helsinkiläisistä asuntokunnista 15 prosenttia oli perheitä, jossa oli vähintään yksi alle 18-vuotias lapsi ja 9 prosenttia perheitä, jossa oli vähintään yksi alle kouluikäinen lapsi.

Helsinkiläiset lapset asuivat pienituloisissa kotitalouksissa useammin kuin helsinkiläiset keskimäärin. Alle 18-vuotiaista helsinkiläisistä lapsista 17 prosenttia asui vuonna 2012 pienituloisiksi luokitellussa kotitalouksissa kun koko väestöstä pienituloisia oli 14 prosenttia. Tässä Helsinki poikkeaa koko maasta, jossa koko väestön ja alle 18-vuotiaan väestön pienituloisuusasteessa ei ollut juurikaan eroa.

Kuva 21. Pienten lasten perheiden pienituloisuusaste Helsingissä 2000–2012, pienituloisten asuntokuntien osuus, % kaikista asuntokunnista.

Sisältää perheet, jossa vähintään yksi alle 7-vuotias

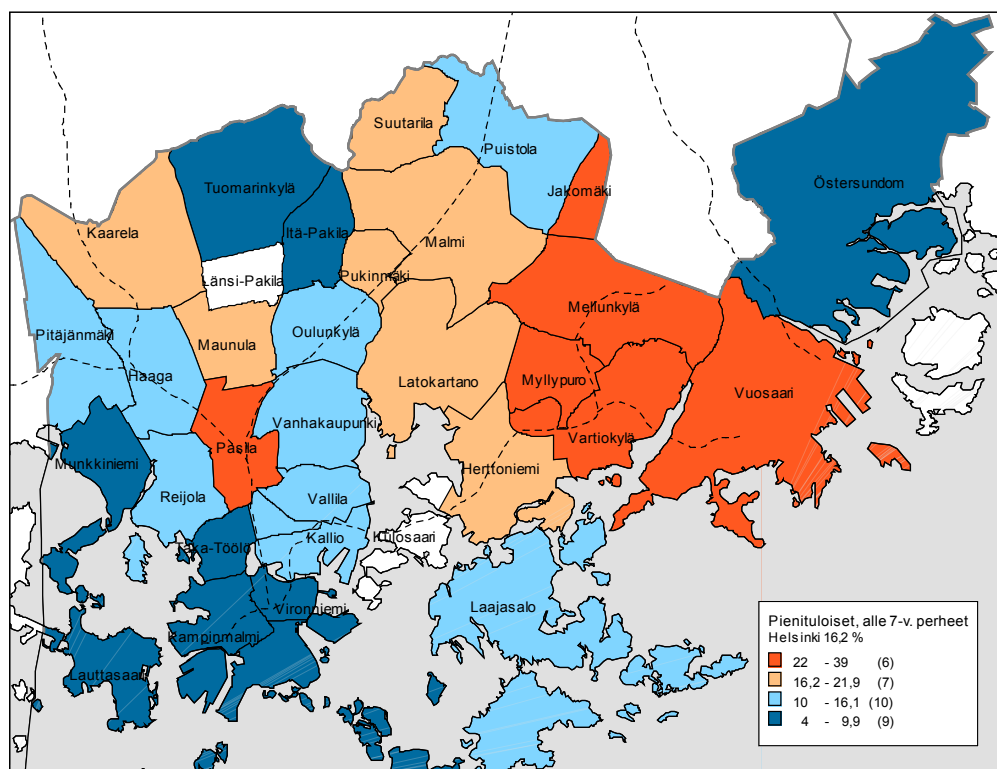


Lähde: Tilastokeskus, Väestö- ja elinolotilastot, Helsingin kaupungin tietokeskuksen erillistilaus

Lisäksi helsinkiläisten lasten pienituloisuusaste on korkeampi kuin koko maassa. Helsinkiläisten lasten suhteellinen köyhyys on kasvanut Helsingissä huomattavasti nopeammin kuin koko maassa, vielä 2000-luvun alkupuolella pienituloisissa kotitalouksissa asui Helsingissä harvempi lapsi kuin koko maassa. Koko väestön osalta kehitys ei ole ollut samansuuntainen, vaan koko maan ja Helsingin yleinen pienituloisuusaste ovat olleet hyvin lähellä toisiaan, koko maassa pienituloisuuden ollen jopa hieman Helsinkiä yleisempää. Kuitenkin sekä yleinen, että lasten pienituloisuusaste on lähtenyt laskuun vuodesta 2011. (Lähde: Tilastokeskus ja THL; Tilasto- ja indikaattoripankki Sotkanet).

Kaikista Helsingin perheistä, jossa asui vähintään yksi alle 18-vuotias, 13,5 prosenttia oli pienituloisia. Perheistä, joissa oli päivähoitoikäinen lapsi, 16 prosenttia oli pienituloisia. Kahden huoltajan lapsiperheissä pienituloisuus oli vähäisempää, kuin kaikissa helsinkiläisissä asutokunnissa, mutta yhden vanhemman perheissä taas pienituloisuusriski oli huomattavasti keskimääräistä suurempi, erityisesti jos perheessä oli alle kouluikäisiä lapsia. Helsinkiläisistä yhden huoltajan perheistä, jossa oli alle 7-vuotias lapsi, 41 prosenttia oli pienituloisia. Samanlaisista kahden huoltajan perheistä pienituloisia oli 10 prosenttia. Pienituloisuus oli myös yleisempää perheissä, jossa oli vähintään kolme lasta.

Kartta 8. Pienituloiset lapsiperheet, joiden nuorin lapsi on alle 7 vuotta vanha, vuosi 2012



Asutokuntien käytettävissä olevat rahatulot. Koko maan desiiiluokitus.
Lähde: Tilastokeskus, Väestö- ja elinolotilastot, Helsingin kaupungin tietokeskuksen erillistilastus

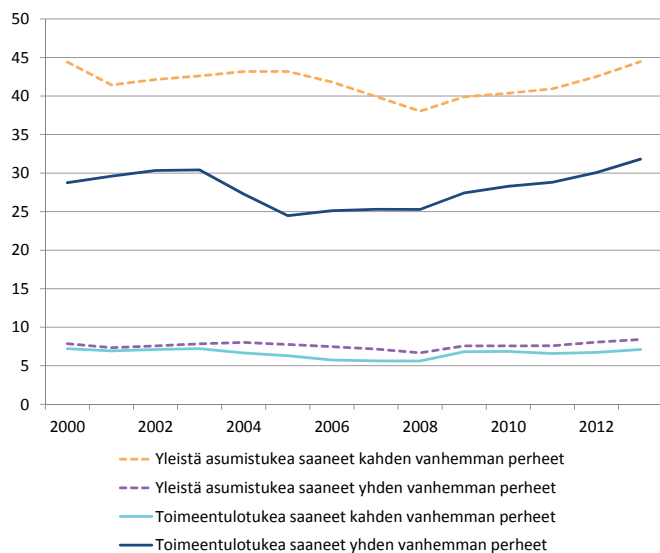
Kaikista pienten lastenperheistä eniten pienituloisia oli Jakomäen, Mellunkylän, Pasilan, Vuosaaren ja Vartiokylän peruspiireissä. Samoilla alueilla myös kahden vanhemman perheistä pienituloisten osuus oli suurin. Myös yhden huoltajan perheistä pienituloisuus asettuu samoilta alueille. Niillä alueilla, joissa tulotaso on korkea, myös yhden huoltajan perheet ovat keskimääräistä parempituloisia.

Yhden ja kahden huoltajan perheiden väliset erot pienituloisuudessa ovat valtavat. Vaikka pienituloisuusaste huomioi perheen koon lisäksi saadut ja maksetut tulonsiirrot kuten lapsilisät, asumistuet ja toimeentulotuen, se ei kuitenkaan ota huomioon yksityishenkilöiden välisiä tulonsiirtoja kuten elatus-tukia.

Kuitenkin yhden ja kahden vanhemman perheiden väliset erot taloudellisessa hyvinvoinnissa ovat nä-

kyvissä myös muiden indikaattoreiden kautta. Vuonna 2013 helsinkiläisistä kahden huoltajan lapsiperheistä 8 prosenttia sai yleistä asumistukea ja 7 prosentille oli maksettu toimeentulotukea vuoden aikana. Yhden vanhemman perheistä asumistukea oli samanaikaisesti saanut 44 prosenttia ja toimeentulotukea oli 32 prosenttia.

Kuva 22. Yleistä asumistukea ja toimeentulotukea saaneet yhden ja kahden vanhemman perheet Helsingissä vuosina 2000–2013, % osuutena vastaavista perheistä



Lähde: Kela ja Helsingin kaupungin sosiaali- ja terveystoimisto

Pienituloisten yhden ja kahden vanhemman lapsiperheiden osuus kaikista vastaavista perheistä on laskenut jonkin verran vuodesta 2008 vuoteen 2012. Kuitenkin, jos lapsiperheiden toimeentulon haasteita tarkastellaan yleisen asumistuen ja toimeentulotuen kautta, näyttyy lapsiperheiden taloudellinen tilanne hieman toisin. Asumismenojen kattamiseksi pienituloiset ruokakunnat voivat hakea Kelalta yleistä asumistukea. Toimeentulotuki on vahvasti tarveharkintainen, ja alun perin väliaikaiseksi ja viimesijaiseksi tarkoitettu toimeentulon lähde, joka viime vuosina on kuitenkin muodostunut pysyvämmäksi tulonlähteeksi yhä useammalle taloudelle. Talouden suhdanteet vaikuttavat voimakkaasti varsinkin toimeentulotuen hakemiseen.

Yhden ja kahden vanhemman perheiden väliset erot eivät ole ainoastaan helsinkiläinen ilmiö, vaan tilanne on sama koko maassa ja naapurikunnissa. Verrattaessa Helsinkiä koko maahan, Espooseen ja Vantaaseen, nähdään että pienten lasten yksinhuoltajaperheissä on pienituloisuusriski yhtäläisen suuri kaikilla näillä alueilla, ja koko maassa se oli pääkaupunkiseutua korkeampi. Kahden huoltajan perheissä, jossa on alle kouluikäisiä lapsia, on pienituloisten asuntokuntien osuus huomattavasti alhaisempi, mutta on kuitenkin suurempi Helsingissä kun Espoossa, Vantaalla ja koko maassa.

Taulukko 4. Pienituloisuusaste pientenlasten perheillä Helsingissä, pääkaupunkiseudulla ja koko maassa 2012

	Helsinki	Espoo	Vantaa	Helsingin seudun kehysalue	Koko maa
Kahden huoltajan perheet, jossa vähintään yksi alle 7-vuotias lapsi	9,8	5,4	7,2	4,7	8,9
Perheessä alle 3 lasta	8,2	4,6	5,6	3,9	7,3
Perheessä vähintään 3 lasta	17,5	8,3	13,0	6,7	13,3
Yhden huoltajan perheet, jossa vähintään yksi alle 7-vuotias lapsi	41,4	37,2	41,3	38,4	47,8
Perheessä alle 3 lasta	37,9	33,2	37,3	35,0	44,0
Perheessä vähintään 3 lasta	58,6	53,3	57,1	50,5	62,7

Lähde: Tilastokeskus, Väestö- ja elinolotilastot, Helsingin kaupungin tietokeskuksen erillistilastus

Yhteenvetona

Kunnan päiväkotihoidossa olevien lasten määrä on suurin historiassaan Helsingissä. Kotona tapahtuva perhepäivähoito sen sijaan on jatkanut vähentymistään. Yksityisen hoidon tuen saajien määrä on kasvanut nopeasti. Kotihoidon tuella hoidettiin kaksi kolmesta yksivuotiaasta helsinkiläislapsesta, kaksivuotiaista enää joka kolmas. Kotihoidon tuen käyttö on vähentynyt viime kymmenen vuoden aikana, erityisesti 2-vuotiaiden lasten osalta.

Kotihoidon tuen saajana oli useimmiten yhä lapsen äiti, mutta isien käyttämien tukien määrä on ollut kovassa kasvussa; tukea sai Helsingissä vuoden 2014 aikana 47 prosenttia enemmän isiä kuin vuonna 2007. Helsinkiläismiehet käyttivät kotihoidon tukea useammin kuin koko maassa ja naapurikunnissa. Kaikista helsinkiläisistä vuoden 2014 aikana kotihoidon tukien saaneista 9 prosenttia oli miehiä, kun koko maassa miesten osuus oli 6.

Kerhotoiminnan, osittaisen päivähoiton ja joustavan hoitorahan käyttö on kasvanut viime vuosina, työn ja perhe-elämän joustavat ratkaisut ovat saaneet käyttäjiä. Edelleen joustavampienkin hoitomuotojen käyttö on hyvin sukupuolittunutta, äidit käyttävät valtaosan myös joustavasta hoitorahasta.

Äidinkieleltään muut kuin suomen ja ruotsinkieliset alle kolmivuotiaat lapset hoidetaan kotimaankielisiä useammin kotihoidon tuella. Vanhempien lasten kohdalla tilanne on toinen. Päivähoitoon, joko yksityiseen tai kunnalliseen, osallistuu ruotsinkielistä 3-6-vuotiaista 91 prosenttia, suomenkielisistä 87 prosenttia ja vieraskielisistä 88 prosenttia.

Varhaiskasvatuspalveluiden käytössä on isoja alueellisia eroja Helsingin sisällä. Kunnan päivähoidossa käyvien 3-6-vuotiaiden lasten osuus vaihtelee peruspiireittäin 65 prosentista 85 prosenttiin. Eteläisessä Helsingissä käytetään muuta kaupunkia enemmän yksityisen hoidon tukea. Kotihoidon tuen käyttö 1-2-vuotiailla vaihtelee peruspiireittäin paljon; 33 prosentista 66 prosenttiin. Eniten kotihoidon tukea käytetään Itä-Helsingissä, vähiten eteläisessä Helsingissä.

Helsinkiläiset lapset asuvat koko maan lapsia useammin pienituloisissa asutokunnissa. Lapsiperheiden taloudellista hyvinvointia tarkasteltaessa heikoimmin toimeentulevina ryhminä nousevat esille yhden vanhemman perheet ja monilapsiset perheet. Helsinkiläisistä kahden vanhemman perheistä, jossa on alle 7-vuotias, joka kymmenes voidaan määrittellä pienituloiseksi, kun taas yhden vanhemman perheistä pienituloisia oli 41 prosenttia. Kuitenkin pitkään kasvussa ollut lasten pienituloisuusaste on kääntynyt hienoiseen laskuun.

Laatuseloste

Aineisto

Helsingin kaupungin varhaiskasvatusvirasto, päivähoiton tilastot

Kansaneläkelaitos, Tilastot lastenhoidon tuista

Kuuden suurimman kaupungin päivähoiton palvelujen ja kustannusten vertailut

Terveyden ja hyvinvoinnin laitos, päivähoiton tilastot

Tilastokeskus; väestö-, asuntokunta- ja perhetilastot

Tilastokeskus; Väestö- ja elinolotilastot, Helsingin kaupungin tietokeskuksen erillistilaus

Määritelmät

Varhaiskasvatus koostuu hoidosta, kasvatuksesta ja opetuksesta, jotka tukevat lapsen tapainoista kasvua, kehitystä ja oppimista. Päivähoito on osa varhaiskasvatusta.

Lasten päivähoitolla tarkoitetaan päivähoitolain mukaista päiväkotitoimintaa, perhepäivähoitoa ja leikkitoimintaa. Päiväkodit voidaan jakaa kunnallisiin ja yksityisiin päiväkoteihin. Kunta voi hankkia yksityisistä päiväkodeista paikkoja ostopalveluna. Perhepäivähoito on yksityiskodissa tai muissa perheenomaisissa olosuhteissa annettavaa päivähoitoa. Raportissa kunnallinen päivähoito sisältää myös ostopalvelut, ellei toisin mainita.

Lastenhoidon tuilla tarkoitetaan taloudellista tukea lasten hoidon järjestämiseksi. Tuki- muotoja ovat kotihoidon tuki, yksityisen hoidon tuki ja osittainen hoitoraha. Tuki on vaihtoehto kunnan järjestämälle päivähoitolle. Kotihoidon tukea maksetaan, jos perheessä on alle 3-vuotias lapsi, joka ei ole kunnallisessa päivähoitossa. Tukea maksetaan myös muista perheen alle kouluikäisistä lapsista, jotka hoidetaan samalla tavalla. Yksityisen hoidon tukea maksetaan alle kouluikäisen lapsen hoidon järjestämiseksi vanhempien osoittamalle päivähoiton tuottajalle. Helsinki-lisä on lastenhoidon tukiin liitetty kuntakohtainen lisä.

Pienituloisiksi on määritelty ne asutokunnat, joiden ekvivalentti tulo (=käytettävissä oleva rahatulo OECD-kulutussyksikköä kohden) jää pienemmäksi kuin 60 prosenttia kaikkien asutokuntien mediaanitulosta. Pienituloisuusriski kuvaa pienituloisissa asutokunnissa asuvien osuutta (%) koko asutoväestöstä. Lasten pienituloisuudella tarkoitetaan alle 18-vuotiaita lapsia, jotka asuvat em. pienituloisissa asutokunnissa.

Käytettävissä olevat rahatulot lasketaan summaamalla palkka-, yrittäjä- ja pääomatulot sekä saadut tulonsiirrot ja vähentämällä summasta maksetut tulonsiirrot. Ekvivalentti tulo lasketaan suhteuttamalla kotitalouden kaikkien jäsenten käytettävissä olevien tulojen summa kotitalouden kulutusyksiköiden summaan. Kotitalouden kulutusyksikköasteikona on käytetty OECD-skaalaa, jossa kotitalouden ensimmäinen aikuinen saa painon 1, muut 14 vuotta täyttäneet kotitalouden jäsenet painon 0,5 ja kotitalouden alle 14-vuotiaat lapset painon 0,3.

2015:1	Toimitilamarkkinat Helsingissä syksyllä 2014
2015:2	Rakentaminen Helsingissä vuonna 2014
2015:3	Väestön ja väestönmuutosten ennakkotietoja Helsingin seudulla tammi-joulukuussa 2014
2015:4	Osakeasuntojen hinnat Helsingissä loka-joulukuussa 2014
2015:5	Työllisyys ja työttömyys Helsingissä 4. vuosineljänneksellä 2014
2015:6	Asuntojen vuokrat Helsingissä loka-joulukuussa 2014
2015:7	Työmarkkinat Helsingissä vuosina 2012-2014
2015:8	Työpaikat Helsingissä 2012
2015:9	Asuntojen vuokrat Helsingissä vuonna 2014
2015:10	Naisten ja miesten tasa-arvo

TIEDUSTELUT

Sanna Ranto, puh. 09 310 36408
Elise Haapamäki, puh. 09 310 36586

SÄHKÖPOSTI

etunimi.sukunimi@hel.fi

JULKAISIJA

Helsingin kaupungin tietokeskus
Osoite: PL 5500
00099 Helsingin kaupunki

ISSN-L 1455-7231

ISSN 1796-721X