

TYÖLLISYYS JA TYÖTTÖMYYS HELSINGISSÄ 4. VUOSINELJÄNNEKSELLÄ 2014

Helsingin työllisyysaste oli vuoden 2014 neljännellä neljänneksellä 71,3 prosenttia. Vuonna 2014 keskimääräinen työllisyysaste oli 72,6 prosenttia. Pudotus vuoden takaiseen oli pieni; vuodesta 2008 Helsingin työllisyysaste on kuitenkin alentunut kolme prosenttiyksikköä. Naisten työllisyysaste oli vuonna 2014 keskimäärin 72,7 prosenttia ja miesten 72,5 prosenttia. Miesten työllisyysaste kohosi hivenen vuoden takaisesta, naisten työllisyysaste sen sijaan putosi hieman.

Työllisten määrä kasvoi Helsingissä vuoden 2014 viimeisellä neljänneksellä reilulla prosentilla vuoden takaisesta; keskimäärin työllisten määrä säilyi vuonna 2014 samalla tasolla kuin edellisellä vuonna. Työttömien määrä lisääntyi vuonna 2014 keskimäärin 19 prosenttia. Työvoimaosuus kohosi vuoden takaisesta. Työvoiman ulkopuolella olevien työkäisten määrä pieneni 3 prosentilla. Työmarkkinoita kuvaavat ennakkotiedot perustuvat Tilastokeskuksen työvoimatutkimukseen.

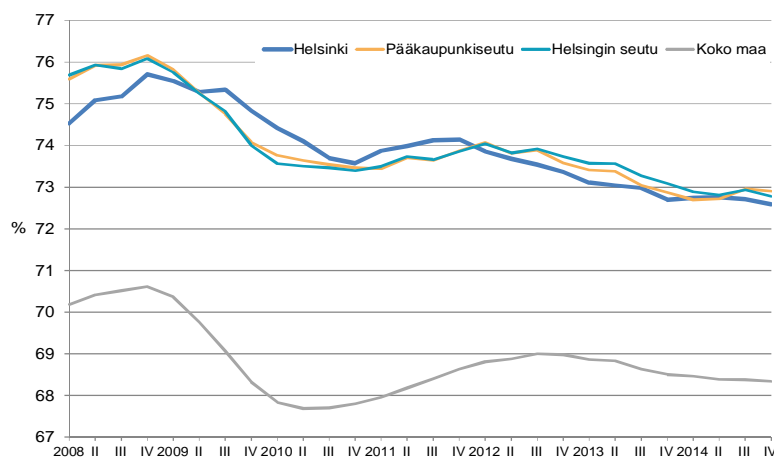
Määräaikaisten työsuhteiden määrä pieneni parilla prosentilla ja osa-aikaisten työsuhteiden määrä pieneni 6 prosenttia vuonna 2014. Epätyypillisten työsuhteiden osuus kaikista palkansaajista oli 28 prosenttia ja osa-aikatyötä teki 16 prosenttia palkansaajista.

Helsingiläisten tekemien työtuntien määrä oli vuoden 2014 loka-joulukuussa 3,6 prosenttia suurempi kuin vuotta aiemmin. Helsingin seudun asukkaiden työtuntien määrä kasvoi 2,1 prosenttia, ja koko maan tasolla työtunteja kertyi 1,6 prosenttia edellisvuoden vastaavaa aikaa enemmän.

Helsingin työpaikkamäärä supistui vuoden viimeisellä neljänneksellä vajaat 2 prosenttia verrattuna vuotaa aiempaan. Koko maan tasolla työpaikkoja oli saman verran kuin vuosi sitten.

Vuoden 2014 jälkimmäisellä puoliskolla Helsingin työpaikkamäärä pieneni vuoden takaisesta keskimäärin 1,7 prosenttia. Työpaikkamäärä kasvoi suuremmista toimialoista ammatillisen, tieteellisen ja teknisen toiminnan aloilla (5 %), koulutuksessa (2 %) ja informaation ja viestinnän aloilla (2 %). Sen sijaan kaupan alalta väheni 13 prosenttia ja terveys- ja sosiaalipalveluista 6 prosenttia työpaikoista. Lisäksi sekä teollisuus että rakentaminen menettivät 4 prosenttia työpaikkamäärästään.

15-64-vuotiaiden työllisyysaste (%) Helsingissä, pääkaupunkiseudulla, Helsingin seudulla ja koko maassa vuosina 2009–2014 (liukuva vuosikeskiarvo)



Lähde: Tilastokeskus, työvoimatutkimus

Helsingin työttömyysaste oli joulukuun lopussa 2014 työ- ja elinkeinoministeriön työnvälitystilaston tietojen mukaan 11,9 prosenttia, mikä oli 1,6 prosenttiyksikköä korkeampi kuin vuotta aiemmin. Työttömiä työnhakijoita oli 18 prosenttia enemmän kuin vuosi sitten. Vuoden 2014 lopussa Helsingissä oli kaikkiaan 38 600 työtöntä henkilöä. Espoossa työttömien määrä kasvoi 21 prosenttia ja Vantaalla 11 prosenttia vuoden takaisesta. Vuoden 2014 joulukuussa pääkaupunkiseudun työttömyysaste oli 11,3 prosenttia, Helsingin seudun 11 prosenttia ja koko maan 13,9 prosenttia.

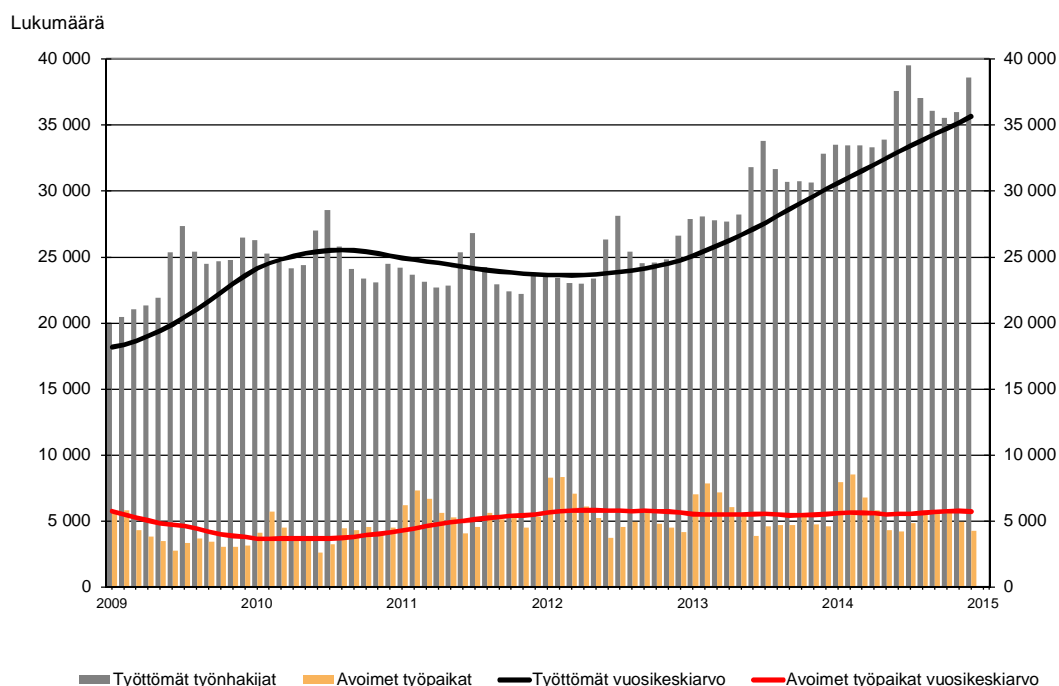
Helsingissä oli vuoden 2014 joulukuussa 3 840 alle 25-vuotiasta työtöntä. Nuoria työttömiä oli 27 prosenttia enemmän kuin vuosi sitten. 25–49-vuotiaiden työttömien määrä kasvoi 17 prosenttia ja yli 50-vuotiaiden työttömien määrä 15 prosenttia vuoden takaisesta. Espoossa nuorten työttömien määrä lisääntyi 29 prosenttia ja Vantaalla 10 prosenttia. Työttömien ulkomaan kansalaisten määrä kasvoi Helsingissä ja Vantaalla 17 prosenttia, ja Espoossa 27 prosenttia. Kaikkiaan helsinkiläisistä työttömistä työnhakijoista joka viides oli ulkomaan kansalainen.

Pitkäaikaistyöttömien määrä lisääntyi vuoden takaisesta Helsingissä 47 prosenttia, Espoossa 43 prosenttia ja Vantaalla 27 prosenttia. Vähintään vuoden yhtäjaksoisesti työttömänä olleita oli Helsingissä 12 500 henkilöä.

Neljäsosalla kaikista työttömistä oli korkeintaan perusasteen tutkinto, runsaalla kolmasosalla oli keskiasteen tutkinto ja vajaalla kolmasosalla korkea-asteen tutkinto. Lähes joka kymmenennen työttömän koulutustasosta ei ollut tietoa. Perusasteen tutkinnon suorittaneiden työttömien määrä kasvoi Helsingissä 14 prosenttia ja keskiasteen tutkinnon suorittaneiden 23 prosenttia edellisvuoden joulukuusta. Alemman korkeakoulututkinnon suorittaneiden työttömyys lisääntyi 22 prosentilla ja ylemmän korkeakoulututkinnon suorittaneiden 15 prosenttia vuoden takaisesta.

TE-toimistoon ilmoitettuja avoimia työpaikkoja oli Helsingissä joulukuun lopussa 4 230, mikä oli 8 prosenttia vähemmän kuin vuosi sitten. Runsas kolmasosa avoimista paikoista oli palvelu- ja myyntityössä. Espoossa avoimien työpaikkojen määrä supistui 12 prosenttia. Vantaalla työpaikkoja oli tarjolla 8 prosenttia enemmän kuin vuoden 2013 lopussa. Koko maan tasolla avointen työpaikkojen määrä kasvoi 4 prosenttia.

Työttömät työnhakijat Helsingissä ja te-toimistoon ilmoitetut avoimet työpaikat kuukauden lopussa vuosina 2009–2014



Lähde: Työ- ja elinkeinoministeriö, työnvälitystilasto

Tilastokeskuksen työvoimatutkimus

Helsinki	2013 4. nelj.	2013 vuosi	2014 1. nelj.	2014 2. nelj.	2014 3. nelj.	2014 4. nelj.	2014 vuosi
Työpaikat	412 900	417 300	410 200	412 800	415 700	406 100	411 200
muutos vuoden takaisesta %	-2	1	-1	-1	-2	-2	-1
Tehdyt työtunnit (1000)*	129 500	500 800	129 300	124 900	119 600	134 200	507 900
muutos vuoden takaisesta %	1	2	1	-3	3	4	1
Työlliset	313 900	318 700	314 800	324 700	321 900	318 400	319 900
muutos vuoden takaisesta %	0	2	0	1	0	1	0
Määräaikainen työsuhde (kaikki)	43 000	46 500	41 100	49 500	49 400	41 900	45 500
muutos vuoden takaisesta %	-1	3	-1	-5	0	-3	-2
Määräaikainen työsuhde (uudet)	25 000	29 700	24 500	32 800	34 300	24 700	29 000
muutos vuoden takaisesta %	0	4	-3	-5	1	-1	-2
Osa-aikainen työsuhde (kaikki)	45 800	47 700	48 700	43 200	38 200	48 900	44 800
muutos vuoden takaisesta %	-7	6	-11	-7	-12	7	-6
Osa-aikainen työsuhde (uudet)	18 000	18 300	20 300	18 700	13 000	19 100	17 800
muutos vuoden takaisesta %	-8	6	-6	2	-16	6	-3
Työttömät	21 500	22 900	26 600	30 900	24 200	26 800	27 100
muutos vuoden takaisesta %	4	-3	23	12	16	25	19
Työvoiman ulkopuolella 15–64-v.	99 200	94 300	94 900	80 700	92 500	98 300	91 600
muutos vuoden takaisesta %	7	8	-5	-3	-2	-1	-3
Alueelliset vertailutiedot	2013 4. nelj.	2013 vuosi	2014 1. nelj.	2014 2. nelj.	2014 3. nelj.	2014 4. nelj.	2014 vuosi
Työvoimaosuus %							
Helsinki	69,4	70,6	70,8	73,6	70,9	69,6	71,2
Pääkaupunkiseutu	69,8	70,8	70,3	72,9	71,3	70,1	71,1
Helsingin seutu	69,8	70,7	70,1	72,4	70,6	69,8	70,7
Suomi	64,2	65,5	64,3	67,3	65,7	64,4	65,4
Työllisyysaste % (15-64-v.)							
Helsinki	71,8	72,7	71,8	74,1	73,1	71,3	72,6
Pääkaupunkiseutu	71,9	72,9	72,1	74,3	73,6	71,7	72,9
Helsingin seutu	72,3	73,1	72,1	74,0	73,3	71,7	72,8
Suomi	67,6	68,5	66,9	69,6	69,4	67,4	68,3
Työttömyysaste %							
Helsinki	6,4	6,7	7,8	8,7	7,0	7,8	7,8
Pääkaupunkiseutu	6,7	6,8	7,6	8,3	7,1	7,7	7,7
Helsingin seutu	6,6	6,7	7,4	8,0	6,8	7,4	7,4
Suomi	7,7	8,2	9,0	9,6	7,5	8,4	8,7

Käsitteet:

*Tehdyt työtunnit on tilastoitu työllisten asuinkunnan mukaan.

Osa-aikainen työaika = haastateltavan henkilön ilmoittama työaika.

Uudet työsuhteet käsittää vuoden sisällä solmitut työsuhteet.

Työvoimaosuus = työvoiman osuus 15 - 74 -vuotiaasta väestöstä.

Työllisyysaste = työllisten osuus 15 - 64 -vuotiaasta väestöstä.

Työttömyysaste = työttömien osuus työvoimasta.

Prosenttiosuudet on laskettu pyöristämättä luvuista.

Työ- ja elinkeinoministeriön työnvälitystilasto							
Helsinki	2013	2013	2014	2014	2014	2014	2014
	joulukuu keskiarvo		maaliskuu	kesäkuu	syyskuu	joulukuu	keskiarvo
Työttömät työnhakijat*	32 785	30 125	33 421	37 557	36 044	38 585	35 641
muutos vuoden takaisesta %	23	22	20	18	18	18	18
Alle 25-vuotiaat	3 014	2 923	3 067	4 129	3 659	3 840	3 525
muutos vuoden takaisesta %	34	28	16	22	25	27	21
25–49-vuotiaat	19 390	17 693	19 761	22 342	21 175	22 760	21 073
muutos vuoden takaisesta %	24	25	23	19	17	17	19
50 + -vuotiaat	10 381	9 508	10 593	11 086	11 210	11 985	11 043
muutos vuoden takaisesta %	19	16	18	16	16	15	16
Yli vuoden työttömänä olleet	8 515	7 107	9 586	10 674	11 395	12 540	10 670
muutos vuoden takaisesta %	40	25	53	53	51	47	50
Ulkomaan kansalaiset	6 687	6 020	6 846	7 763	7 320	7 837	7 837
muutos vuoden takaisesta %	25	25	28	20	18	17	30
Avoimet työpaikat kk:n lopussa	4 603	5 497	6 777	4 168	5 743	4 228	5 704
muutos vuoden takaisesta %	11	-2	-5	8	22	-8	4

*mukaan luettuna henkilökohtaisesti lomautetut

Alueelliset vertailutiedot							
	2013	2013	2014	2014	2014	2014	2014
	joulukuu keskiarvo		maaliskuu	kesäkuu	syyskuu	joulukuu	keskiarvo
Työttömyysaste %							
Helsinki	10,3	9,4	10,3	11,6	11,1	11,9	11,0
Muu pääkaupunkiseutu	9,3	8,5	9,2	10,3	9,7	10,6	8,6
Pääkaupunkiseutu yhteensä	9,9	9,0	9,8	11,0	10,5	11,3	10,5
Helsingin seudun kehyskunnat	8,4	7,3	8,3	9,2	8,3	9,5	8,6
Helsingin seutu** yhteensä	9,5	8,7	9,5	10,6	10,1	11,0	10,1
Suomi	12,6	11,3	12,0	12,9	12,0	13,9	12,4

Helsingin seutu** käsittää 14 kuntaa: pääkaupunkiseudun kunnat sekä 10 kehyskuntaa:

Hyvinkää, Järvenpää, Kerava, Kirkkonummi, Mäntsälä, Nurmijärvi, Pomainen, Sipoo, Tuusula ja Vihti.

Työttömät ja avoimet työpaikat Helsingissä ammatin mukaan kuukauden lopussa		
	Työttömät	Avoimet työpaikat
	Joulukuu 2014	Joulukuu 2014
1 Johtajat	708	26
2 Erityisasiantuntijat	8 077	717
3 Asiantuntijat	3 924	773
4 Toimisto- ja asiakaspalvelutyöntekijät	2 659	293
5 Palvelu- ja myyntityöntekijät	5 155	1 536
6 Maanviljelijät, metsätyöntekijät ym.	328	..
7 Rakennus-, korjaus- ja valmistustyöntekijät	3 989	297
8 Prosessi- ja kuljetustyöntekijät	1 442	150
9 Muut työntekijät	2 938	417
0 Sotilaat	11	0
X Ammatteihin luokittelemattomat ryhmät	7 229	15

Avoimet työpaikat = työnantajien te-toimistoihin ilmoittamat avoimet työpaikat kuukauden lopussa

Laatuseloste

Aineistot

Tilastokeskuksen työvoimatutkimus noudattaa ILO:n ja Eurostatin edellyttämiä käytäntöjä. Työvoimatutkimus (Labour Force Survey) kerää tilastotietoja 15–74-vuotiaan väestön työhön osallistumisesta, työllisyydestä ja työttömyydestä sekä työvoiman ulkopuolisten toiminnasta. <http://www.tilastokeskus.fi/til/tyti/index.html>.

Työvoimatutkimuksen tiedonkeruu perustuu Tilastokeskuksen väestötietokannasta kahdesti vuodessa satunnaisesti poimittuun otokseen. Kuukausittainen otos on koko maan tasolla noin 12 000 henkeä ja tiedot kerätään tietokoneavusteisilla puhelinhaastatteluilta.

Helsingin ja Helsingin seudun tiedot perustuvat erillistilaukseen. Helsingin aineisto on vuosineljänneksen keskiarvo ja Helsingin otoskoko on 3 kk:n ajalla noin 4 100 henkilöä ja Helsingin seudun noin 9 000. Alueittaisia lukuja voidaan tulkita suuntaa-antavina.

Määritelmät:

- Työllinen on henkilö, joka on tutkimusviikolla tehnyt ansiotyötä vähintään tunnin rahapalkkaa tai luontaisetua vastaan tai voittoa saadakseen, tai on ollut tilapäisesti poissa työstä. Tutkimusviikolla työstä pois ollut henkilö lasketaan työlliseksi, jos poissaolon syy on äitiys- tai isyysvapaa tai oma sairaus tai jos poissaolo on kestänyt alle 3 kuukautta. Työlliset voivat olla palkansaajia,rittäjiä tai samassa kotitaloudessa asuvan perheenjäsenen yrityksessä palkatta työskenteleviä.
- Työvoimatutkimuksen määritelmän mukaan henkilö on työtön, jos hän on työtä vailla, hakenut 4 viikon aikana aktiivisesti työtä ja on työhön käytettävissä 2 viikon sisällä.

Työ- ja elinkeinoministeriön työnvälitystilasto perustuu työ- ja elinkeinotoimistojen (TE-toimisto) asiakkaista koottuun aineistoon: TE-toimistoihin ilmoittautuneista työnhakijoista ja työnantajien TE-toimistoihin ilmoittamista avoimista työpaikoista. Työnvälitystilaston tiedot kuvaavat kuukauden viimeistä arkipäivää. Tilasto perustuu lainsäädäntöön ja hallinnollisiin määräyksiin. <https://www.tem.fi/tyo/tyonvalitystilasto>.

- Työtön työnhakija on henkilö, joka ei ole työsuhteessa eikä työttömyysturvalain 2 luvussa tarkoitetulla tavalla työllistyy päätoimisesti yritystoiminnassa tai omassa työssään ja joka ei ole työttömyysturvalain 2 luvussa tarkoitettu päätoiminen opiskelija. Työttömänä pidetään myös työsuhteessa olevaa, joka on kokonaan lomautettu tai jonka säännöllinen viikoittainen työskentelyaika on alle 4 tuntia.

Päätoimisia koululaisia ja opiskelijoita ei lueta työttömiksi myöskään lomien aikana.

Lisää tietoa Työvoimatutkimuksen ja Työnvälitystilaston eroista:

http://www.tilastokeskus.fi/til/tyti/tyti_2006-02-07_men_002.html

TIEDUSTELUT
Minna Salorinne, puh. 09 310 36 412

JULKAISIJA
Helsingin kaupungin tietokeskus
PL 5500
00099 Helsingin kaupunki

SÄHKÖPOSTI
etunimi.sukunimi@hel.fi

ISSN-L 1455-7231
ISSN 1796-721X