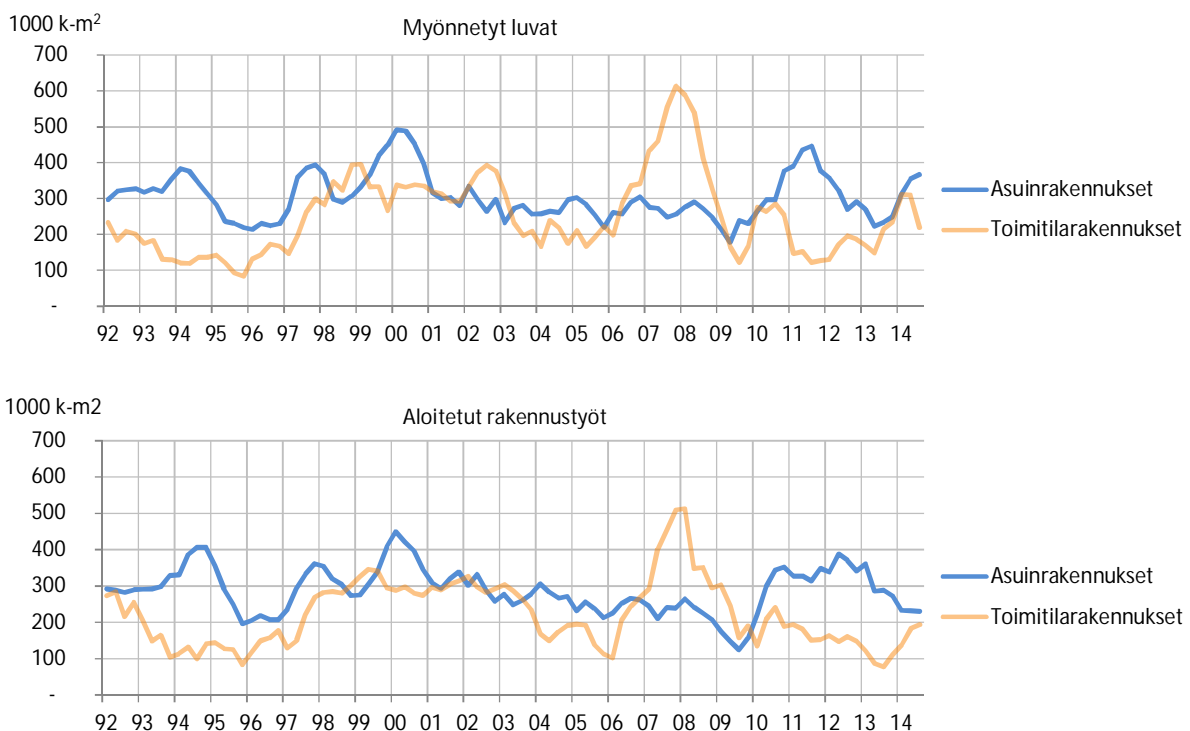


RAKENTAMINEN HELSINGISSÄ VUODEN 2014 KOLMANNELLA VUOSINELJÄNNEKSELLÄ

Asuinrakentaminen on tänä vuonna jatkunut myönnettyjen rakennuslupien osalta edellisvuotta vilkkaampana. Heinä-syyskuun välisenä aikana myönnettiin lupa 69 500 kerrosneliön rakentamiselle, mikä on noin 23 prosenttia enemmän kuin vuoden 2013 vastaavana ajanjaksona. Aloitettujen ja valmistuneiden rakennustöiden osalta muutos edellisvuoteen on sen sijaan pieni: Kuluvan vuoden heinä-syyskuussa alettiin rakentaa 53 500 asuinkerrosneliötä, mikä on noin tuhat neliötä vähemmän kuin vuotta aikaisemmin. Asuinrakennuksia puolestaan valmistui tämän vuoden kolmannella neljänneksellä 90 600 kerrosneliön verran, mikä on parituhatta neliötä edellisvuotta vähemmän.

Toimitilarakentamiseen myönnettyjen rakennuslupien kerrosneliömäärä oli erityisen alhainen tämän vuoden heinä-syyskuussa: lupa myönnettiin 14 600 kerrosneliön rakentamiselle. Viimeksi kolmannen vuosineljänneksen aikana myönnettyjen rakennuslupien kerrosneliömäärä oli yhtä alhainen vuonna 2011, jolloin lupa myönnettiin 15 300 kerrosneliön rakentamiselle. Aloitettujen rakennustöiden osalta kuluvan vuoden heinä-syyskuu oli toimitilarakentamisessa vilkkaampi. Kolmannen neljänneksen aikana aloitettiin 42 300 kerrosneliön rakentaminen, mikä on 10 400 neliötä enemmän kuin vuotta aikaisemmin. Toimitiloja valmistui tämän vuoden heinä-syyskuussa 19 800 kerrosneliötä.

Kuvio 1. Rakennuslupan saaneiden sekä aloitettujen rakennustöiden kerrosalan liukuva vuosisumma 1992/I-2014/III



Asuinrakentaminen

Kuluvan vuoden aikana on myönnetty rakennuslupia suuremman asuntomäärän rakentamiselle kuin viime vuonna. Syyskuun loppuun mennessä on myönnetty lupa kaiken kaikkiaan 3 575 asunnon rakentamiselle, mikä on noin 1 500 asuntoa enemmän kuin oli myönnetty vuonna 2013 syyskuun loppuun mennessä. Tämän vuoden heinä-syyskuussa myönnettiin lupa 884 asunnon rakentamiselle uudistuotantona tai laajennuksina.

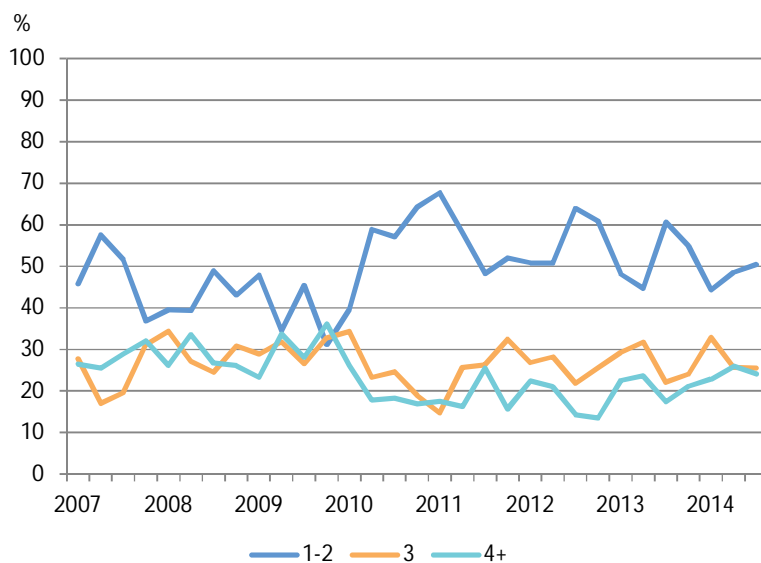
Aloitettujen rakennustöiden osalta tämän vuoden heinä-syyskuu oli hieman edellisvuotta vilkkaampi, jos otetaan uudistuotannon ja laajennusten lisäksi huomioon myös käyttötarkoituksen muutokset. Kuluvan vuoden kolmannen neljänneksen aikana aloitettiin kaiken kaikkiaan 796 asunnon rakentaminen. Näistä 127 sijaitsee asuinrakennuksiksi muutetuissa toimitilarakennuksissa. Entisiä toimitiloja on muutettu tänä vuonna enemmän asuinkäyttöön kuin viime vuonna. Vuoden 2013 heinä-syyskuussa rakentamaan aloitettua 761 asunnosta 60 asuntoa sijoittui entisiin toimitilarakennuksiin. Rakenteilla olevia asuntoja oli tämän vuoden heinäkuun lopussa 3 840.

Vaikka vuoden 2014 heinä-syyskuussa valmistui vähemmän asuntoja kuin vuotta aikaisemmin, valmistui niitä enemmän kuin keskimäärin heinä- ja syyskuun välisenä aikana kolmena edellisenä vuonna. Tämän vuoden heinä-syyskuussa valmistui 981 asuntoa uudistuotantona ja laajennuksina, kun taas vuosina 2011–2013 niitä valmistui keskimäärin 925. Kun lisäksi otetaan huomioon ne asunnot, jotka valmistuivat asuinkäyttöön muutettuihin toimitilarakennuksiin, valmistui kuluvan vuoden kolmannella neljänneksellä kaiken kaikkiaan 1 082 asuntoa.

Omistusasuntojen osuus valmistuneista asunnoista kasvoi edellisvuodesta. Kuluvan vuoden heinä-syyskuussa uudistuotantona ja laajennuksina valmistuneista asunnoista 48 prosenttia oli omistusasuntoja, vuotta aikaisemmin omistusasuntojen osuus oli 32 prosenttia. Vuokra-asuntojen osuus valmistuneista oli puolestaan 44 prosenttia tämän vuoden kolmannella neljänneksellä. Vuokra-asunnoista 68 prosenttia oli valtion tukemaa tuotantoa. Asumisoikeusasuntoja valmistuneista oli 8 prosenttia tämän vuoden heinä-syyskuussa.

Kuluvan vuoden kolmannella neljänneksellä valmistui vähemmän pieniä asuntoja, yksiöitä ja kaksioita, kuin vuotta aikaisemmin. Vuoden 2013 heinä-syyskuussa valmistuneista asunnoista 61 prosenttia oli yksiöitä ja kaksioita, tänä vuonna puolet valmistuneista asunnoista oli pieniä. Kolmioita tämän vuoden kolmannella neljänneksellä valmistuneista oli 26 prosenttia. Suuria, vähintään neljän huoneen asuntoja valmistui puolestaan 24 prosenttia.

Kuvio 2. Valmistuneet asunnot huoneiden lukumäärän mukaan 2007/I-2014/III



Toimitilarakentaminen

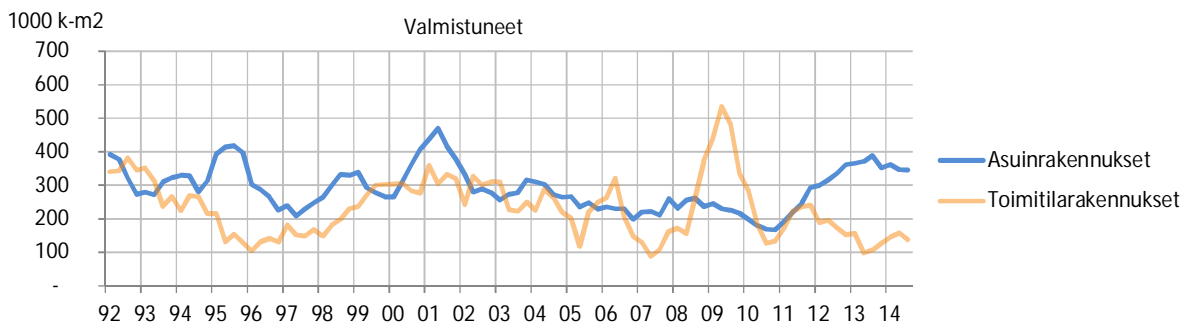
Kuluvan vuoden heinä-syyskuussa oli toimitilarakentamisessa hiljaista myönnettyjen rakennuslupien osalta: lupa myönnettiin 14 609 kerrosneliön rakentamiselle. Edellisvuoteen verrattuna muutos on suuri, sillä vuoden 2013 heinä-syyskuussa myönnettiin lupa 105 489 kerrosneliön rakentamiselle. Viime vuoden kolmas neljännes oli kuitenkin poikkeuksellinen. Aikaisempina vuosina, vuosina 2008–2012, kolmannen neljänneksen aikana myönnettiin lupa keskimäärin noin 38 500 kerrosneliön rakentamiselle.

Aloitettujen rakennustöiden osalta kuluvan vuoden kolmas neljännes oli edellisvuosia vilkkaampi. Tämän vuoden heinä-syyskuussa aloitettiin 42 325 kerrosneliön rakentaminen, mikä on kolmanneksen enemmän kuin vuotta aikaisemmin. Tämän vuoden heinä-syyskuussa aloitettujen rakennustöiden kerrosneliöistä on 60 prosenttia liike- ja toimistorakennuksissa ja 33 prosenttia julkisissa palvelurakennuksissa. Kerrosneliömäärältään suurimmat aloitetut rakennuskohteet kuluvan vuoden kolmannella neljänneksellä ovat Pitäjänmäen yritysalueella ja Kyläsaassa. Aloitettujen toimitilarakennusten kerrosneliömäärästä 37 prosenttia on aloitettu Pitäjänmäen yritysalueelle ja 18 prosenttia Kyläsaassa.

Rakenteilla olevaa toimitilaa oli kuluvan vuoden syyskuun lopussa 271 819 kerrosneliön verran. Tämä on noin viidenneksen enemmän kuin vuoden 2013 syyskuun lopussa.

Toimitiloja valmistui tämän vuoden kolmannella neljänneksellä puolet viime vuoden määrästä. Heinä- ja syyskuun välisenä aikana valmistui 19 811 kerrosneliötä, kun vuoden 2013 vastaavana ajanjaksona valmistui 39 751 kerrosneliötä. Tämän vuoden heinä-syyskuussa valmistuneista kerrosneliöistä 54 prosenttia on julkisissa palvelurakennuksissa ja 26 prosenttia varastorakennuksissa.

Kuvio 3. Valmiiden rakennustöiden kerrosalan liukuva vuosisumma 1992/I-2014/III



Taulukko 1. Myönnetyt rakennusluvut (uudistuotanto ja laajennukset) rakennuksen pääkäyttötarkoituksen mukaan Helsingissä 2000–2014; kerrosala sekä asuntojen lukumäärä ja asuinhuoneistoala

	Yhteensä	Asuinrakennukset	Muut kuin asuinrakennukset					Asuntoja	Asuinhuoneistoala		
			Yhteensä	Liike- ja toimistorak.	Julkiset palvelurak.	Teollisuusrak.	Varastorak.			Muut rak.	
Kerrosala, m ²											
Koko vuosi											
2000	728 641	397 745	330 896	229 221	72 706	4 867	14 581	9 521	4 504	334 174	
2001	572 910	280 976	291 924	166 492	89 510	16 296	10 952	8 674	2 974	223 111	
2002	674 719	297 574	377 145	220 640	118 533	21 130	5 854	10 988	3 553	246 714	
2003	464 781	255 806	208 975	100 161	63 215	9 842	28 072	7 685	2 845	210 069	
2004	471 242	296 696	174 546	96 771	58 921	8 397	5 814	4 643	3 539	249 419	
2005	441 242	219 767	221 475	126 107	56 484	10 179	19 613	9 092	2 306	177 924	
2006	645 530	304 505	341 025	251 369	14 861	23 972	45 599	5 224	3 233	245 463	
2007	870 376	256 219	614 157	192 583	79 114	38 136	262 417	41 904	2 791	217 015	
2008	555 270	246 490	308 780	127 836	73 413	28 486	70 149	8 896	2 849	207 853	
2009	397 504	229 946	167 558	67 835	60 712	4 085	26 808	7 683	2 943	188 988	
2010	629 680	377 076	252 604	172 210	52 452	7 914	14 543	5 485	4 390	303 746	
2011	501 375	374 765	126 610	73 271	27 551	6 913	12 416	6 459	4 624	307 330	
2012	476 843	291 476	185 367	145 202	22 258	7 086	6 196	4 625	3 286	241 145	
2013	483 076	249 050	234 026	143 481	49 386	6 627	29 099	5 433	3 127	216 924	
Vuosineljänneksittäin											
2007	I	192 158	62 607	129 551	41 499	11 651	4 741	70 960	700	655	53 522
	II	250 815	70 751	180 064	68 124	21 196	31 238	58 646	860	801	61 097
	III	243 942	47 220	196 722	36 080	31 718	869	126 670	1 385	564	40 992
	IV	183 455	75 639	107 816	46 879	14 549	1 288	6 141	38 959	771	61 402
2008	I	186 029	82 521	103 508	22 089	10 694	8 442	61 756	527	853	70 505
	II	218 294	85 211	133 083	75 232	29 137	14 889	11 194	2 631	956	72 143
	III	95 268	27 584	67 684	20 866	32 629	4 263	5 084	4 842	340	23 148
	IV	72 793	51 363	21 430	16 268	1 017	2 610	593	942	696	42 850
2009	I	74 049	49 791	24 258	860	4 101	566	17 546	1 185	616	41 491
	II	100 635	49 128	51 507	37 241	7 691	603	2 866	3 106	774	42 296
	III	112 878	88 348	24 140	16 840	3 427	0	1 332	2 541	1 072	68 927
	IV	109 810	42 621	67 189	12 790	45 493	2 916	5 097	848	481	36 274
2010	I	217 247	85 023	132 224	112 278	13 849	3 854	816	1 427	925	66 813
	II	120 143	80 389	39 754	5 447	29 668	1 851	1 221	1 567	934	65 688
	III	134 036	88 194	45 842	25 443	5 259	1 219	12 213	1 708	1 050	74 718
	IV	158 378	123 480	34 898	29 213	3 676	990	293	726	1 475	96 886
2011	I	123 817	98 105	25 712	17 890	5 248	0	1 353	1 221	1 250	77 525
	II	171 569	125 871	45 698	27 060	10 393	843	6 304	1 098	1 610	103 977
	III	114 604	99 343	15 261	4 778	4 257	398	2 802	3 026	1 174	82 092
	IV	92 571	52 632	39 939	23 543	7 653	5 672	1 957	1 114	589	43 642
2012	I	108 604	79 802	28 802	22 519	3 147	540	1 382	1 214	915	67 460
	II	179 408	91 600	87 808	72 718	10 704	1 297	1 339	1 750	1 013	75 233
	III	84 885	45 231	39 654	31 667	2 536	3 521	1 266	664	496	36 287
	IV	104 836	74 793	30 043	19 251	5 875	1 711	2 209	997	859	62 167
2013	I	70 523	57 699	12 824	665	6 146	1 906	2 003	2 104	785	49 989
	II	110 526	44 741	65 785	24 550	12 396	3 334	25 150	355	661	43 796
	III	162 124	56 635	105 489	82 519	20 604	179	123	2 064	577	47 756
	IV	139 925	89 975	49 950	35 747	10 240	1 227	1 823	913	1 096	75 214
2014	I	209 996	120 585	89 411	81 372	898	4 433	2 063	645	1 503	93 431
	II	151 933	87 288	64 645	46 850	13 184	577	1 746	2 288	1 188	86 114
	III	84 111	69 502	14 609	11 129	1 307	35	587	1 551	884	58 489

Huom! Neljännesvuositiedot ovat ennakkotietoja

Taulukko 2. Aloitettut rakennukset (uudistuotanto ja laajennukset) rakennuksen pääkäyttötarkoituksen mukaan Helsingissä 2000–2014; kerrosala sekä asuntojen lukumäärä ja asuinhuoneistoala

	Yhteensä	Asuinra- kennukset	Muut kuin asuinrakennukset					Muut rak.	Asun- toja	Asuin- huoneis- toalaa	
			Yhteensä	Liike- ja toimisto- rak.	Julkiset palvelu- rak.	Teolli- suusrak.	Varas- torak.				
	Kerrosala, m2								lkm	m2	
Koko vuosi											
2000	619 524	345 666	273 858	168 779	70 544	13 610	11 053	9 872	3 989	289 635	
2001	652 054	338 345	313 709	182 692	97 547	13 999	11 716	7 755	3 757	272 395	
2002	550 466	257 954	292 512	156 461	101 097	19 591	6 651	8 712	2 964	211 558	
2003	511 814	277 462	234 352	136 761	51 632	10 666	25 122	10 171	3 299	232 967	
2004	461 984	271 319	190 665	97 444	77 826	3 898	6 195	5 302	3 209	224 590	
2005	325 357	212 444	112 913	58 439	25 139	6 616	19 661	3 058	2 314	173 732	
2006	527 925	261 509	266 416	177 118	45 378	23 192	9 898	10 830	2 717	216 926	
2007	751 929	241 821	510 108	255 949	43 481	41 551	165 559	3 568	2 625	202 182	
2008	471 942	209 273	262 669	132 027	60 140	28 085	13 381	28 916	2 184	175 476	
2009	348 263	156 834	191 429	120 708	49 454	3 658	7 032	10 187	2 110	129 661	
2010	545 364	352 712	192 652	114 045	52 051	2 572	16 430	7 554	4 339	287 237	
2011	536 405	356 721	179 684	116 286	45 805	4 219	9 410	3 770	4 438	293 511	
2012	492 771	345 165	147 606	108 192	18 949	9 348	4 950	6 167	4 108	288 880	
2013	384 716	272 452	112 264	40 487	49 372	3 931	13 575	4 899	3 274	228 439	
Vuosineljänneksittäin											
2007	I	93 841	35 577	58 264	55 356	1 032	304	1 122	450	350	27 745
	II	318 138	78 475	239 663	98 982	10 799	6 669	122 720	493	877	66 319
	III	188 654	78 854	109 800	67 871	10 654	27 910	2 635	730	876	66 481
	IV	148 302	46 344	101 958	33 322	20 996	6 668	39 082	1 890	489	39 123
2008	I	121 728	60 822	60 906	52 539	3 927	2 989	902	549	688	50 596
	II	130 060	55 058	75 002	41 980	13 915	11 797	6 064	1 246	566	46 098
	III	175 647	62 885	112 762	37 005	37 948	8 092	3 162	26 555	617	52 889
	IV	75 013	28 767	46 246	34 431	4 414	5 046	1 697	658	290	25 402
2009	I	97 357	28 278	69 079	30 788	28 091	1 793	2 984	5 423	359	22 852
	II	45 253	28 109	17 144	13 639	161	510	1 265	1 569	351	24 012
	III	64 115	39 363	24 752	14 421	7 737	0	1 056	1 437	500	33 199
	IV	139 927	60 866	79 061	61 524	14 281	116	1 039	1 711	898	49 399
2010	I	107 548	93 677	13 871	2 237	2 981	817	4 297	3 539	1 241	75 902
	II	195 859	105 314	90 545	65 397	21 565	1 568	199	1 816	1 186	83 625
	III	140 946	83 484	57 462	21 105	22 990	0	11 904	1 463	1 049	69 915
	IV	95 462	69 290	26 172	20 934	4 303	187	30	718	850	56 920
2011	I	88 842	69 251	19 591	10 459	4 671	1 150	2 225	1 086	805	56 466
	II	183 197	105 275	77 922	59 780	17 547	0	0	595	1 370	86 593
	III	96 772	70 357	26 415	4 815	13 920	1 850	5 220	610	914	56 502
	IV	131 546	102 997	28 549	15 880	8 136	895	1 965	1 673	1 260	86 675
2012	I	90 164	59 643	30 521	23 784	3 830	153	1 160	1 594	713	49 231
	II	215 916	154 823	61 093	48 075	6 199	3 229	1 763	1 827	1 940	130 353
	III	93 237	52 789	40 448	27 763	8 148	2 871	424	1 242	540	43 836
	IV	89 616	73 544	16 072	9 523	772	3 095	1 603	1 079	874	61 691
2013	I	83 737	79 315	4 422	2 418	969	759	12	264	880	62 594
	II	105 316	80 035	25 281	9 726	11 379	1 048	2 638	490	974	68 732
	III	86 677	54 779	31 898	15 684	13 544	0	715	1 955	701	48 259
	IV	107 037	57 913	49 124	12 433	22 183	2 124	10 210	2 174	712	48 532
2014	I	71 324	39 937	31 387	26 517	2 181	772	663	1 254	528	37 651
	II	149 253	79 186	70 067	61 943	1 783	1 498	3 886	957	1 003	64 822
	III	95 856	53 531	42 325	25 314	13 839	712	1 499	961	669	41 304

Huom! Neljännesvuositiedot ovat ennakkotietoja

Taulukko 3. Keskenäiset rakennustyöt (uudistuotanto ja laajennukset) rakennuksen pääkäyttötarkoituksen mukaan Helsingissä 2000–2014; kerrosala sekä asuntojen lukumäärä ja asuinhuoneistoala

	Yhteensä	Asuinrakennukset					Teollisuusrak.	Varastorak.	Muut rak.	Asuntoja	Asuinhuoneistoala
		Asuinrakennukset	Muut kuin asuinrakennukset	Yhteensä	Liike- ja toimistorak.	Julkiset palvelurak.					
	Kerrosala, m ²								lkm	m ²	
Keskenäiset talonrakennustyöt vuoden viimeisen neljänneksen lopussa											
2000	714 877	374 311	340 566	173 381	132 902	15 724	8 756	9 803	4 254	310 820	
2001	668 653	348 793	319 860	195 391	93 824	11 273	10 417	8 955	3 725	281 806	
2002	628 948	326 089	302 859	144 839	117 625	22 904	6 988	10 503	3 546	263 483	
2003	579 504	291 881	287 623	163 849	71 553	13 868	25 994	12 359	3 343	243 626	
2004	557 739	299 095	258 644	147 173	83 969	7 222	10 349	9 931	3 423	249 744	
2005	429 409	278 641	150 768	59 947	54 594	10 281	19 136	6 810	3 092	226 728	
2006	611 091	337 889	273 202	177 853	49 039	25 117	6 528	14 665	3 465	277 661	
2007	929 446	315 184	614 262	307 791	86 910	42 131	164 346	13 084	3 192	261 696	
2008	817 389	287 480	529 909	218 808	140 889	54 340	75 301	40 571	2 943	235 531	
2009	613 534	233 667	379 867	176 792	106 597	5 569	73 275	17 244	2 823	190 607	
2010	834 268	404 943	428 935	251 135	83 456	2 372	78 052	13 920	5 014	329 473	
2011	837 891	475 547	361 954	210 983	56 748	2 531	84 721	6 971	5 921	390 505	
2012	730 060	456 391	273 279	201 557	39 347	9 731	14 889	7 755	5 407	379 672	
2013	596 726	367 131	229 205	135 347	65 828	1 984	17 123	8 923	4 323	306 628	
Keskenäiset talonrakennustyöt vuosineljänneksen lopussa											
2007	31.3.	599 178	289 717	309 461	222 780	47 075	18 310	7 384	13 912	2 916	238 046
	30.6.	831 021	317 963	513 058	292 335	56 053	22 073	129 505	13 092	3 197	264 140
	30.9.	943 465	360 917	582 548	334 605	66 049	39 386	130 112	12 396	3 643	300 028
	31.12.	929 446	315 184	614 262	307 791	86 910	42 131	164 346	13 084	3 192	261 696
2008	31.3.	993 291	324 221	669 070	352 512	100 585	43 686	159 622	12 665	3 403	270 737
	30.6.	1 032 938	309 403	723 535	382 589	113 914	50 387	163 698	12 947	3 279	258 697
	30.9.	1 008 409	323 268	685 141	333 336	143 914	52 124	116 860	38 907	3 307	270 203
	31.12.	817 389	287 480	529 909	218 808	140 889	54 340	75 301	40 571	2 943	235 531
2009	31.3.	757 893	264 287	493 606	172 829	144 498	41 538	73 202	61 539	2 644	214 529
	30.6.	640 623	237 257	403 366	130 752	142 746	38 775	73 977	17 116	2 453	192 088
	30.9.	579 415	239 822	339 593	138 500	96 655	11 077	75 573	17 431	2 584	196 622
	31.12.	613 534	233 667	379 867	176 792	106 597	5 569	73 275	17 244	2 823	190 607
2010	31.3.	630 678	280 030	350 258	162 968	87 240	5 452	77 045	17 553	3 555	227 160
	30.6.	776 723	349 684	426 649	222 015	106 943	5 781	74 568	17 342	4 301	282 162
	30.9.	853 837	403 806	449 641	242 808	98 980	5 231	85 170	17 452	4 961	326 541
	31.12.	834 268	404 943	428 935	251 135	83 456	2 372	78 052	13 920	5 014	329 473
2011	31.3.	746 844	414 659	331 795	188 720	50 418	1 772	78 887	11 998	4 985	336 464
	30.6.	854 944	459 191	395 363	235 579	66 866	1 772	83 502	7 644	5 534	371 392
	30.9.	855 753	478 131	377 232	230 883	55 368	1 658	82 786	6 537	5 895	386 671
	31.12.	837 891	475 547	361 954	210 983	56 748	2 531	84 721	6 971	5 921	390 505
2012	31.3.	771 637	485 073	286 174	206 266	56 756	2 814	14 304	6 034	6 067	398 064
	30.6.	811 259	535 273	275 596	214 248	34 543	4 266	15 159	7 380	6 767	441 669
	30.9.	797 292	512 825	284 077	214 751	40 828	6 636	14 370	7 492	6 312	426 338
	31.12.	730 060	456 391	273 279	201 557	39 347	9 731	14 889	7 755	5 407	379 672
2013	31.3.	705 605	458 887	246 328	185 458	31 596	8 236	13 550	7 488	5 399	377 546
	30.6.	687 142	452 704	234 048	164 405	40 122	7 960	14 694	6 867	5 389	374 573
	30.9.	633 028	408 088	224 550	148 947	48 758	5 205	14 039	7 601	4 864	341 099
	31.12.	596 726	367 131	229 205	135 347	65 828	1 984	17 123	8 923	4 323	306 628
2014	31.3.	542 917	327 849	214 678	136 974	48 770	2 527	18 296	8 111	3 962	278 636
	30.6.	596 512	338 510	257 612	181 337	44 223	4 025	20 373	7 654	4 154	283 701
	30.9.	573 593	301 384	271 819	197 072	47 366	4 412	16 678	6 291	3 840	256 278

Huom! Neljännesvuositiedot ovat ennakkotietoja

Taulukko 4. Valmistuneet rakennukset (uudistuotanto ja laajennukset) rakennuksen pääkäyttötarkoituksen mukaan Helsingissä 2000–2014; kerrosala sekä asuntojen lukumäärä ja asuinhuoneistoala

	Yhteensä	Asuinra- kennukset	Muut kuin asuinrakennukset				Teollis- suusrak.	Varas- torak.	Muut rak.	Asun- toja	Asuin- huoneis- toalaa
			Yhteensä	Liike- ja toimisto- rak.	Julkiset palvelu- rak.						
	Kerrosala, m ²								lkm	m ²	
Koko vuosi											
2000	684 679	407 891	276 788	144 804	82 614	26 267	15 688	7 415	4 853	332 680	
2001	697 636	378 117	319 519	158 365	125 698	17 171	9 983	8 302	4 457	312 967	
2002	589 332	278 704	310 628	208 000	77 596	7 960	10 080	6 992	3 083	228 900	
2003	565 506	315 910	249 596	117 751	97 404	19 702	6 116	8 623	3 582	256 995	
2004	483 942	264 274	219 668	114 120	65 410	9 531	22 853	7 754	3 134	218 602	
2005	479 355	229 517	249 838	175 924	53 580	3 557	10 874	5 903	2 698	200 208	
2006	346 097	198 914	147 183	62 162	50 933	8 558	22 495	3 035	2 289	163 433	
2007	422 096	260 367	161 729	121 302	5 532	22 595	7 741	4 559	2 881	215 458	
2008	613 035	237 324	375 711	230 841	26 379	15 707	100 017	2 767	2 451	198 464	
2009	561 160	216 245	344 915	162 814	84 153	52 076	9 506	36 366	2 245	178 277	
2010	300 293	166 889	133 404	43 084	72 320	3 394	8 876	5 730	2 059	140 215	
2011	537 709	294 236	243 473	151 670	75 405	3 867	2 741	9 790	3 656	239 687	
2012	518 276	365 463	152 813	103 085	34 269	1 526	9 016	4 917	4 643	301 563	
2013	482 074	354 923	127 151	78 762	19 488	13 771	11 341	3 789	4 320	296 307	
Vuosineljänneksittäin											
2007	I	94 154	79 458	14 696	5 720	2 923	5 169	266	618	880	64 495
	II	81 958	46 012	35 946	29 427	1 821	2 906	599	1 193	540	36 519
	III	80 400	40 241	40 159	25 330	658	10 597	2 028	1 546	485	34 147
	IV	165 489	94 656	70 833	60 725	135	3 923	4 848	1 202	974	80 078
2008	I	74 845	50 389	24 456	7 265	10 504	1 409	4 546	732	470	40 508
	II	91 088	70 795	20 293	11 609	586	5 096	1 988	1 014	695	58 757
	III	192 235	46 061	146 174	82 309	7 732	6 355	49 146	632	543	38 863
	IV	251 654	69 816	181 838	126 708	7 557	2 847	44 337	389	741	58 778
2009	I	149 000	59 196	89 804	64 870	4 484	14 651	5 531	268	679	49 434
	II	181 086	54 559	126 527	67 703	22 318	2 864	490	33 152	534	45 932
	III	125 469	34 813	90 656	7 009	53 828	28 922	181	716	346	26 999
	IV	95 091	60 805	34 286	20 949	3 523	5 624	2 039	2 151	613	50 313
2010	I	79 362	41 257	38 105	14 431	21 300	773	497	1 104	455	35 549
	II	51 941	36 347	15 594	6 917	2 629	1 239	2 676	2 133	443	29 203
	III	69 092	30 270	38 822	4 684	30 915	550	1 302	1 371	394	26 038
	IV	99 580	58 735	40 845	17 052	17 438	832	4 401	1 122	765	49 183
2011	I	142 637	65 540	77 097	67 561	5 024	1 557	1 390	1 565	943	55 137
	II	131 339	65 888	65 451	22 409	37 108	0	605	5 329	855	55 399
	III	106 954	55 161	51 793	23 650	23 906	1 964	716	1 557	616	44 793
	IV	153 034	106 542	46 492	35 571	9 367	346	30	1 178	1 237	83 542
2012	I	96 437	72 001	24 436	13 886	2 874	13	5 811	1 852	854	59 878
	II	154 646	81 814	72 832	41 335	28 138	1 158	1 332	869	934	68 603
	III	104 704	75 019	29 685	26 548	1 121	355	789	872	995	59 167
	IV	158 210	132 483	25 727	21 316	2 136	0	1 084	1 191	1 804	110 648
2013	I	104 842	76 885	27 957	18 121	5 677	2 254	1 351	554	888	64 770
	II	100 228	86 027	14 201	6 655	3 388	1 324	1 494	1 340	1 008	71 745
	III	132 459	92 708	39 751	27 778	4 013	4 848	1 859	1 253	1 165	76 341
	IV	141 284	96 858	44 426	26 208	5 696	5 345	6 637	540	1 230	81 290
2014	I	133 262	86 532	46 730	25 104	19 307	229	0	2 090	959	71 611
	II	97 474	70 766	26 708	17 452	6 262	0	1 299	1 695	829	61 662
	III	110 424	90 613	19 811	1 202	10 696	325	5 194	2 394	981	68 703

Huom! Neljännesvuositiedot ovat ennakkotietoja

Taulukko 5. Kaikki aloitetut ja valmistuneet asunnot Helsingissä 2000–2014 (uudistuotanto, laajennukset ja käyttötarkoituksen muutokset)

	Aloitetut asunnot			Valmistuneet asunnot		
	Yhteensä	Uustuotanto ja laajennukset	Käyttötarkoituksen muutokset	Yhteensä	Uustuotanto ja laajennukset	Käyttötarkoituksen muutokset
Koko vuosi						
2000	4 099	3 989	110	5 098	4 853	245
2001	3 871	3 757	114	4 569	4 457	112
2002	3 148	2 964	184	3 137	3 083	54
2003	3 378	3 299	79	3 812	3 582	230
2004	3 317	3 209	108	3 218	3 134	84
2005	2 671	2 314	357	2 854	2 698	156
2006	3 068	2 717	351	2 497	2 289	208
2007	2 892	2 625	267	3 308	2 881	427
2008	2 483	2 184	299	2 787	2 451	336
2009	2 341	2 110	231	2 512	2 245	267
2010	4 824	4 339	485	2 261	2 059	202
2011	4 918	4 438	480	4 082	3 656	426
2012	4 258	4 108	150	5 175	4 643	532
2013	3 555	3 274	281	4 556	4 320	236
Vuosineljänneksittäin						
2010 I	1 265	1 241	24	550	455	95
II	1 310	1 186	124	463	443	20
III	1 145	1 049	96	457	394	63
IV	996	850	146	788	765	23
2011 I	834	805	29	1 089	943	146
II	1 438	1 370	68	930	855	75
III	1 141	914	227	636	616	20
IV	1 416	1 260	156	1 412	1 237	175
2012 I	758	713	45	906	854	52
II	2 015	1 940	75	1 170	934	236
III	559	540	19	1 113	995	118
IV	885	874	11	1 923	1 804	119
2013 I	934	880	54	913	888	25
II	1 089	974	115	1 054	1 008	46
III	761	701	60	1 218	1 165	53
IV	764	712	52	1 337	1 230	107
2014 I	627	528	99	995	959	36
II	1 147	1 003	144	943	829	114
III	796	669	127	1 082	981	101

Huom! Neljännesvuositiedot ovat ennakkotietoja

Taulukko 6. Valmistuneet asunnot (uudistuotanto ja laajennukset) hallintaperusteen ja rahoitusmuodon mukaan Helsingissä 2000–2014

	Kokonaisasuntotuotanto				Valtion tukema tuotanto ¹				ATT
	Yhteensä	Omistus- asunnot	As.oikeus- asunnot	Vuokra- asunnot	Yhteensä	Omistus- asunnot	As.oikeus- asunnot	Vuokra- asunnot	
Koko vuosi									
2000	4 853	1 989	550	2 314	2 656	234	550	1 872	1182
2001	4 457	2 545	736	1 176	1 536	141	736	659	800
2002	3 083	1 608	393	1 082	1 364	64	393	907	892
2003	3 582	1 817	474	1 291	1 886	294	474	1 118	1458
2004	3 134	1 922	316	896	1 474	333	316	825	730
2005	2 698	1 973	0	725	660	85	0	575	513
2006	2 289	1 549	114	626	574	0	114	460	306
2007	2 881	1 840	158	883	899	0	158	741	748
2008	2 451	1 841	74	536	432	0	74	358	418
2009	2 245	1 358	34	853	614	0	34	580	403
2010	2 059	680	294	1 085	1 178	0	294	884	345
2011	3 656	1 815	279	1 562	820	0	279	541	395
2012	4 643	1 689	434	2 520	1 453	0	434	1 019	784
2013	4 320	2 333	344	1 643	1 141	0	344	797	1000
Vuosineljänneksittäin									
2010 I	455	235	26	194	208	0	26	182	167
II	444	92	108	244	352	0	108	244	36
III	395	85	0	310	223	0	0	223	80
IV	765	268	160	337	395	0	160	235	62
2011 I	943	183	15	745	464	0	15	449	131
II	856	507	97	252	115	0	97	18	114
III	620	490	67	63	67	0	67	0	60
IV	1 237	635	100	502	174	0	100	74	90
2012 I	856	279	87	490	304	0	87	217	248
II	934	588	23	321	89	0	23	66	84
III	996	245	83	668	495	0	83	412	143
IV	1 804	522	241	1 041	565	0	241	324	309
2013 I	888	499	0	389	129	0	0	129	162
II	1 008	668	100	240	201	0	100	101	238
III	1 165	373	197	595	497	0	197	300	368
IV	1 230	764	47	419	312	0	47	265	233
2014 I	959	364	247	347	456	0	247	209	351
II	829	471	11	343	214	0	11	203	121
III	981	474	80	427	370	0	80	290	348

¹ Valtion tukema tuotanto eli ARA-tuotanto: aravalainalla sekä pitkällä korkotuella rahoitetut vuokra- ja asu-
misoikeusasunnot

Huom! Neljännesvuositiedot ovat ennakkotietoja

Taulukko 7. Valmistuneet asunnot (uudistuotanto ja laajennukset) huoneluvun mukaan Helsingissä 2000–2014

	Kaikki asunnot lkm	Huoneluku						Asuinhuo- neistoala m ²	Asuntojen keskikoko m ² /asunto	
		1	2	3	4	5	6+			
Koko vuosi										
2000	4 853	629	1 875	1 170	856	280	43	332 680	68,6	
2001	4 457	434	1 723	1 291	690	243	76	312 967	70,2	
2002	3 083	442	997	799	586	198	61	228 900	74,2	
2003	3 582	475	1 372	834	572	255	74	256 995	71,7	
2004	3 134	409	1 172	830	490	178	55	218 602	69,8	
2005	2 697	344	966	632	510	180	65	200 208	74,2	
2006	2 289	367	832	492	406	141	51	163 433	71,4	
2007	2 881	520	804	734	575	184	64	215 458	74,8	
2008	2 451	202	842	712	502	129	64	198 464	81,0	
2009	2 245	202	688	679	446	162	68	178 277	79,4	
2010	2 059	411	747	500	246	122	33	140 215	68,1	
2011	3 656	580	1 495	922	447	158	54	239 687	65,6	
2012	4 643	885	1 796	1 183	540	165	74	301 563	65,0	
2013	4 320	681	1 587	1 142	668	197	45	296 307	68,6	
Vuosineljänneksittäin										
2010	I	455	31	149	156	84	30	5	35 549	78,1
	II	443	121	140	103	44	24	11	29 203	65,9
	III	394	88	137	97	46	19	7	26 038	66,1
	IV	765	171	321	144	71	48	10	49 183	64,3
2011	I	943	263	376	139	117	36	12	55 137	58,5
	II	854	107	389	219	100	28	11	55 399	64,8
	III	616	60	237	162	99	40	18	44 793	72,2
	IV	1 237	149	494	401	131	52	10	83 542	67,5
2012	I	854	100	334	229	139	38	14	59 878	70,0
	II	934	106	369	263	123	47	26	68 600	73,4
	III	995	271	365	217	104	19	19	59 167	59,4
	IV	1 804	393	705	462	169	60	13	110 652	61,3
2013	I	888	140	288	260	141	46	13	64 770	72,9
	II	1 008	79	371	320	174	52	12	71 745	71,2
	III	1 165	135	571	257	166	28	8	76 341	65,5
	IV	1 230	327	348	295	180	69	11	81 290	66,1
2014	I	959	112	313	315	166	38	15	71 611	74,7
	II	829	150	252	212	152	54	9	61 662	74,4
	III	981	183	312	250	154	72	10	68 703	70,0

Huom! Neljännesvuositiedot ovat ennakkotietoja

Julkaisuun liittyvät erilliset taulukot

Taulukko 1. Myönnetyt rakennusluvat (uudistuotanto ja laajennukset) rakennuksen pääkäyttötarkoituksen mukaan Helsingissä 2000–2014; kerrosala sekä asuntojen lukumäärä ja asuinhuoneistoala

Taulukko 2. Aloitettut rakennukset (uudistuotanto ja laajennukset) rakennuksen pääkäyttötarkoituksen mukaan Helsingissä 2000–2014; kerrosala sekä asuntojen lukumäärä ja asuinhuoneistoala

Taulukko 3. Keskeneräiset rakennustyöt (uudistuotanto ja laajennukset) rakennuksen pääkäyttötarkoituksen mukaan Helsingissä 2000–2014; kerrosala sekä asuntojen lukumäärä ja asuinhuoneistoala

Taulukko 4. Valmistuneet rakennukset (uudistuotanto ja laajennukset) rakennuksen pääkäyttötarkoituksen mukaan Helsingissä 2000–2014; kerrosala sekä asuntojen lukumäärä ja asuinhuoneistoala

Taulukko 5. Kaikki aloitetut ja valmistuneet asunnot (uudistuotanto, laajennukset ja käyttötarkoituksen muutokset) Helsingissä 2000–2014

Taulukko 6. Valmistuneet asunnot (uudistuotanto ja laajennukset) hallintaperusteen ja rahoituksen mukaan Helsingissä 2000–2014

Taulukko 7. Valmistuneet asunnot (uudistuotanto ja laajennukset) huoneistotyyppin mukaan Helsingissä 2000–2014

Aineisto

Aineisto pohjautuu Helsingin kuntarekisterin rakennusvalvontaosasta poimittuihin tietoihin luvanvaraisesta rakentamisesta. Uudisrakentamista koskevat tiedot sisältävät uusien rakennusten lisäksi tiedot rakennusten laajennuksista (rakennustoimenpiteet 1 ja 2). Julkaisussa on myös esitetty tietoja rakennusten ja asuntojen käyttötarkoituksen muutokseen liittyvästä asuntorakentamisesta (rakennustoimenpiteet 3-4). Tilastossa on käytetty valtion tukemasta asuntotuotannosta lyhennettä ARA-asuntotuotanto, johon on luettu sekä aravalainalla että valtion pitkällä korkotuella rahoitetut asunnot. Valtion lyhyellä korkotuella rahoitetut ns. välimallin vuokra-asunnot on luokiteltu vapaarahoitteisiksi asunnoiksi. Neljännesvuositiedot eivät täsmää vuositietoihin, koska neljännesvuositiedot ovat ennakkotietoja.

Määritelmiä

Rakennuksen käyttötarkoitus määräytyy sen mukaan, mihin suurinta osaa rakennuksen kerrosalasta käytetään. Tilastossa on käytetty seuraavia yhdistettyjä pääryhmiä:

Asuinrakennukset

Liike- ja toimistorakennukset (liikerakennukset, toimistorakennukset ja liikenteen rakennukset)

Julkiset palvelurakennukset (hoitoalan rakennukset, kokoontumisrakennukset, opetusrakennukset sekä palo- ja pelastustoimen rakennukset)

Teollisuusrakennukset

Varastorakennukset

Muut rakennukset

- 2014:30 Väestön ja väestömuutosten ennakkotietoja Helsingin seudulla tammi-syyskuussa 2014
2014:29 Helsingin ja Helsingin seudun väestöennuste 2015–2050. Ennuste alueittain 2015–2024
2014:28 Yksityishenkilöiden tulot ja verot vuonna 2012
2014:27 Rakentaminen Helsingissä vuoden 2014 toisella neljänneksellä
2014:26 Helsingin kaupungin henkilöstön työtaturmat ja ammattitaudit vuonna 2013
2014:25 Asuntojen vuokrat Helsingissä 2. vuosineljänneksellä 2014
2014:24 Osakeasuntojen hinnat Helsingissä 2. vuosineljänneksellä 2014
2014:23 Työllisyys ja työttömyys Helsingissä 2. vuosineljänneksellä 2014
2014:22 Väestön ja väestömuutosten ennakkotietoja Helsingin seudulla tammi-kesäkuussa 2014
2014:21 Helsingin työttömyys alueittain vuoden 2013 lopussa
2014:20 Väestö vuodenvaihteessa 2013/2014 ja väestömuutokset 2013
2014:19 Yritystoiminta Helsingissä 2012
2014:18 Innovaatiotoiminta Helsingin seudulla
2014:17 Työmarkkinat Helsingissä vuosina 2011-2013
2014:16 Väestön koulutusrakenne Helsingissä
2014:15 Asuntojen vuokrat Helsingissä vuonna 2013 ja vuoden 2014 ensimmäisellä neljänneksellä
2014:14 Työllisyys ja työttömyys Helsingissä 1. vuosineljänneksellä 2014
2014:13 Väestön ja väestömuutosten ennakkotietoja Helsingin seudun kunnista tammi-maaliskuussa 2014
2014:12 Osakeasuntojen hinnat Helsingissä ensimmäisellä vuosineljänneksellä 2014
2014:11 Rakentaminen Helsingissä tammi-maaliskuussa 2014
2014:10 Välimallin vuokra-asunnot ja muu asuntotuotanto Helsingissä 2009-2013 (elokuu)
2014:9 Työpaikat Helsingissä 2011
2014:8 Rakentaminen Helsingissä 2013 sekä rakentamisen aikasarjoja
2014:7 Ennakkotietoja Helsingin väestömuutoksista vuonna 2013 ja väkiluvusta vuodenvaihteessa 2013/2014
2014:6 Asuntojen vuokrat Helsingissä loka-joulukuussa 2013
2014:5 Naisten ja miesten tasa-arvo
2014:4 Toimitilamarkkinat Helsingissä syksyllä 2013
2014:3 Työllisyys ja työttömyys Helsingissä 4. vuosineljänneksellä 2013
2014:2 Väestön ja väestömuutosten ennakkotietoja Helsingin seudun kunnista tammi-joulukuussa 2013
2014:1 Osakeasuntojen hinnat Helsingissä loka-joulukuussa 2013

TIEDUSTELUT
Eija Rauniomaa, puh. 09 310 36302

JULKAISIJA
Helsingin kaupungin tietokeskus
PL 5500
00099 Helsingin kaupunki

SÄHKÖPOSTI
etunimi.sukunimi@hel.fi

ISSN-L 1455-7231
ISSN 1796-721X