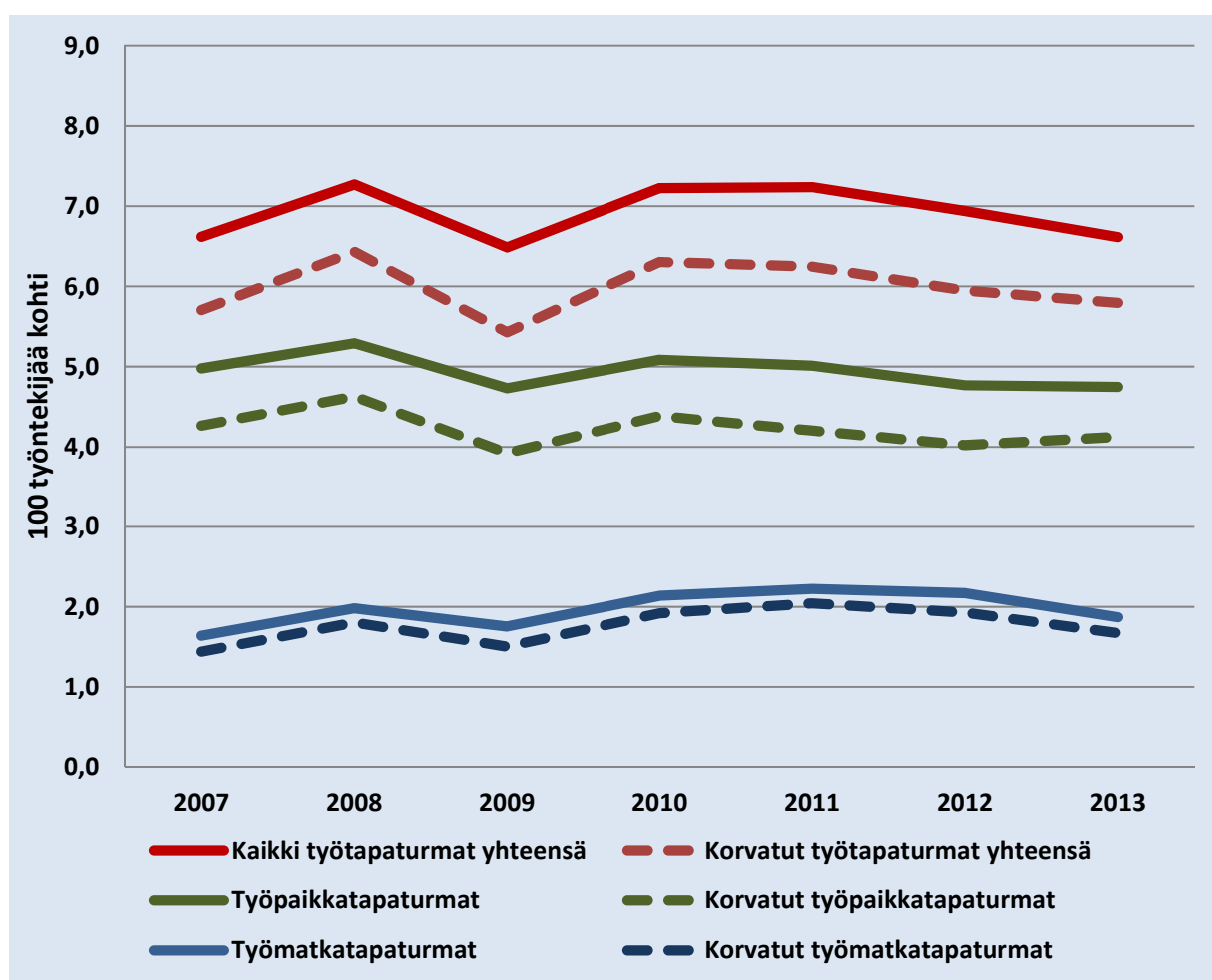


Helsingin kaupungin henkilöstön työtaturmat ja ammattitaudit vuonna 2013

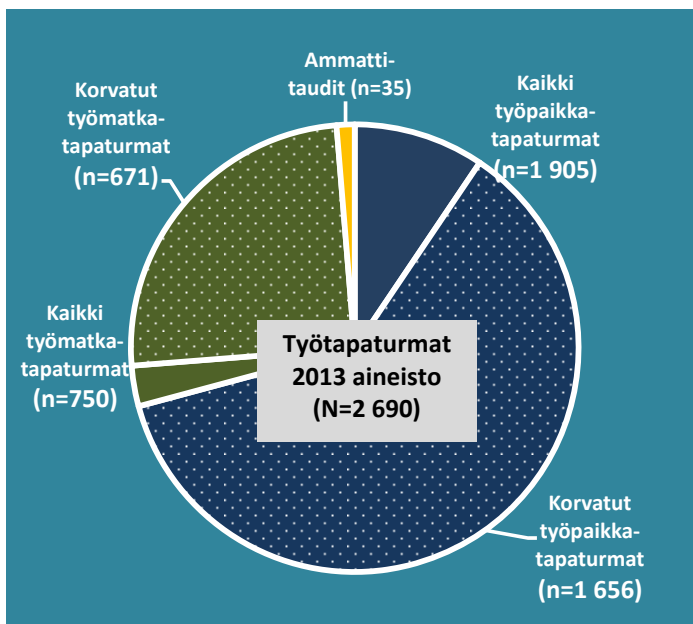


Raportin sisältö

Työtapaturmat vuonna 2013; aineisto ja raportin rakenne	2
Työtapaturmien kokonaismäärä 2013	3
Työpaikkatapaturmat 2013	4
Työpaikkatapaturmissa lievästi laskeva trendi	4
Työpaikkatapaturmat virastoissa ja liikelaitoksissa	8
Työpaikkatapaturmien olosuhteet ja seuraukset	10
Sattumisolosuhteissa ja seurauksissa näkyy työn luonne	13
Työmatkatapaturmat 2013	14
Työmatkatapaturmat virastoissa ja liikelaitoksissa	16
Työmatkatapaturmien olosuhteet ja seuraukset	18
Ammattitautiepäilyt	20
Tiivistelmä	21
Lähteitä	22
Liite	23
Raportissa esiintyviä käsitteitä	26
Laatuseloste	27

Työtapaturmat vuonna 2013; aineisto ja raportin rakenne

Raportissa esitetään Helsingin kaupungin henkilöstölle vuonna 2013 tapahtuneet työtapaturmat. Vahinkovakuutusyhtiö Pohjola on vakuuttanut kaikki Helsingin kaupungin työntekijät. Tämän raportin tiedot, mukaan lukien taulukot ja kuviot, on tuotettu Vahinkovakuutusyhtiö Pohjolan kokoamasta data-aineistosta, joka perustuu työtapaturma- ja ammattitauti-ilmoituslomakkeisiin. Vuoden 2013 aineisto koostuu kaikkiaan 2 690 vakuutusyhtiön tehdystä ilmoituksesta. Ilmoituksista 1 905 koski työpaikkatapaturmia, 750 työmatkatapaturmia ja 35 ammattitautia. Työpaikkatapaturmista 87 prosenttia eli 1 656 tapaturmaa johti rahallisiin korvauksiin. Työmatkatapaturmista vastaava osuus oli 89 prosenttia eli 671 tapaturmaa (kuva 1).



Kuva 1 Työtapaturmat 2013 raportin aineiston rakenne

Muutoksena aikaisempina vuosina esitettyihin työtapaturmatietoihin, tässä raportissa käsitellään pääosin tapaturmavakuutuksen korvaamia tapaturmia. Aikavertailuissa esitetyt aikaisempien vuosien tiedot on ajettu uudelleen samalla periaatteella. Vuoden 2013 samoin kuin aikavertailuvuosien tiedot sisältävät tapaturmat, joiden korvauspäätökset on tehty tilastointivuotta seuraavana vuonna 30.4. mennessä. Lukumäärien ja ilmiöiden suhteellisten osuuksien lisäksi tässä yhteenvedossa huomioidaan työntekijöiden ja tehtyjen tuntien määriä ja niissä tapahtuneita muutoksia. Työtapaturmien trendiä tarkastellaan pääsääntöisesti aikasarjana vuodesta 2008 lähtien tai poikkileikkaustietoina vuoden, kolmen vuoden ja viiden vuoden jaksoissa. Aineisto on käsitelty SAS EG- ja Excel -tilastointiohjelmilla.

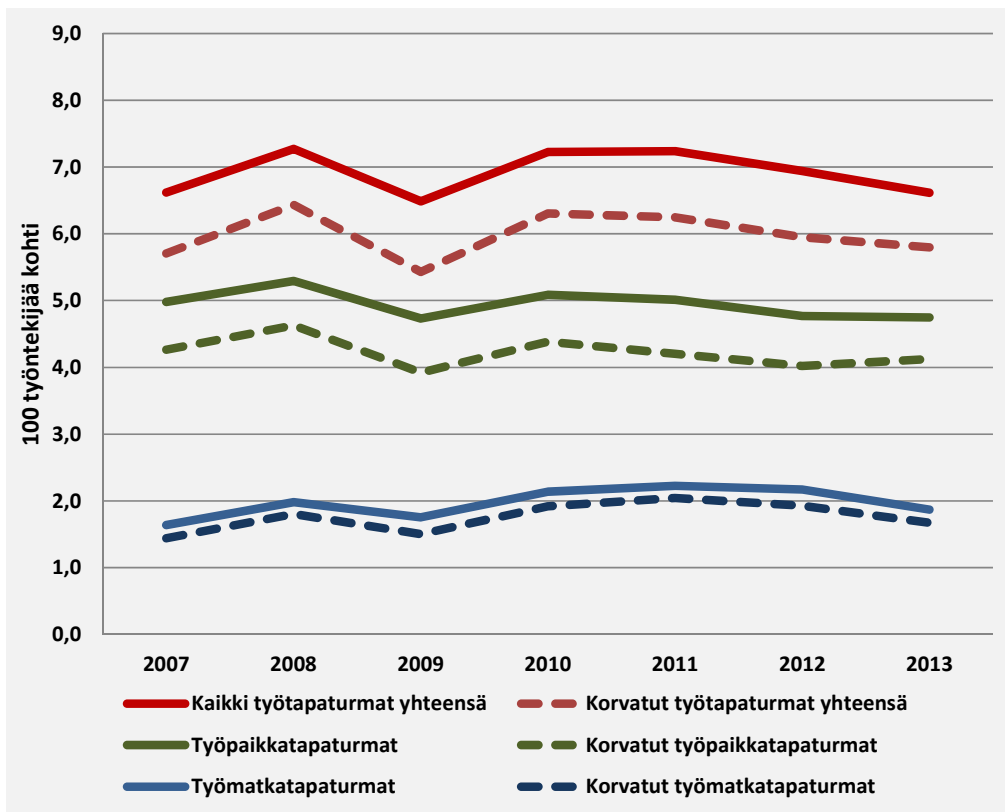
Raportin alussa esitetään **yleiskuva** vuonna 2013 tapahtuneista työtapaturmista, tapaturmien lukumäärät sekä lukumääräinen ja suhteellinen kehitys sataa työntekijää kohti. Yleiskuvan esittelyn jälkeen käsitellään **korvatut työpaikkatapaturmat** sekä niistä suoritettavat korvaukset ja kehitystrendi **koko organisaatiossa sekä kaupungin virastoissa ja liikelaitoksissa**. Luvussa kuvataan myös työpaikkatapaturmien **sattumisolosuhteita ja seurauksia**. Seuraavaksi raportissa esitetään vastaavat tiedot **työmatkatapaturmista**, sitten tietoja vuoden 2013 **ammattitautiepäilyistä**. Raportin lopusta löytyvät tekstissä käytettyjen **käsitteiden** selitykset ja raportin **tiivistelmä**.

Työtaturmien kokonaismäärä 2013

Työtaturmien kokonaismäärän vaihtelu on monen tekijän yhteisvaikutusta. Talouden suhdanteet, työntekijöiden ja tehtyjen työtuntien määrä, sää- ja keliolosuhteet muun muassa vaikuttavat oleellisesti työtaturmien esiintymiseen. Vuonna 2013 Helsingin kaupungin henkilöstön työtaturmailmoituksia tehtiin vakuutusyhtiölle kaikkiaan 2 655 kappaletta. Niistä 1 905 tapahtui työssä tai työstä johtuvissa olosuhteissa ja 750 kodin ja työpaikan välisellä alueella. Tapaturmavakuutuslaitosten Liiton kokoamien kattavien työtaturmatilastojen mukaan yli kymmenen vuoden seurannassa Suomessa ja kuntasektorilla yleensä työtaturmien määrä on hieman laskenut (Tapaturmavakuutuslaitosten Liitto 2013). Myös Helsingin kaupungin henkilöstön työtaturmatilastossa suuntaus on samankaltainen (taulukko 1 ja kuva 2). Viiden vuoden seurannassa työtaturmasuhdeluvut ja tapaturmien lukumäärät ovat vuosivaihtelusta huolimatta pienentyneet muutamilla prosenttiyksiköillä, ja ovat nyt suunnilleen vuoden 2007 tasolla. Vuoteen 2012 verrattuna vähenemistä tapahtui työmatkatapaturmissa; työpaikoilla tapahtuneet tapaturmat pysyivät likimain ennallaan.

Taulukko 1 Helsingin kaupungin henkilöstön työtaturmat 2007–2013

Kaikki työtaturmat	2007	2008	2009	2010	2011	2012	2013	Muutos (%) 2012-2013
Työtaturmat	2 556	2 830	2 578	2 832	2 854	2 785	2 655	-4,7
Työpaikkatapaturmat	1 923	2 059	1 880	1 994	1 977	1 913	1 905	-0,4
Työmatkatapaturmat	633	771	698	838	877	872	750	-14,0
Sataa työntekijää kohti								
Työtaturmat	6,6	7,3	6,5	7,2	7,2	6,9	6,6	-4,7
Työpaikkatapaturmat	5,0	5,3	4,7	5,1	5,0	4,8	4,7	-0,4
Työmatkatapaturmat	1,6	2,0	1,8	2,1	2,2	2,2	1,9	-14,0
Miljoonaa tehtyä työtuntia kohti								
Työtaturmat	44,1	49,7	43,0	46,7	47,3	45,3	43,3	-2,0
Työpaikkatapaturmat	33,2	36,2	31,4	32,9	32,8	31,1	31,1	-0,1
Työmatkatapaturmat	10,9	13,5	11,7	13,8	14,5	14,2	12,2	-2,0
Korvauksiin johtaneet työtaturmat								
Työtaturmat	2 204	2 503	2 157	2 471	2 464	2 388	2 327	-2,6
Työpaikkatapaturmat	1 647	1 801	1 559	1 718	1 658	1 614	1 656	2,6
Työmatkatapaturmat	557	702	598	753	806	774	671	-13,3
Sataa työntekijää kohti								
Työtaturmat	5,7	6,4	5,4	6,3	6,2	6,0	5,8	-2,6
Työpaikkatapaturmat	4,3	4,6	3,9	4,4	4,2	4,0	4,1	2,6
Työmatkatapaturmat	1,4	1,8	1,5	1,9	2,0	1,9	1,7	-13,3
Miljoonaa tehtyä työtuntia kohti								
Työtaturmat	38,0	44,0	36,0	40,8	40,9	38,9	37,9	-0,9
Työpaikkatapaturmat	28,4	31,6	26,0	28,4	27,5	26,3	27,0	0,7
Työmatkatapaturmat	9,6	12,3	10,0	12,4	13,4	12,6	10,9	-1,7
Henkilöstön määrä 31.12	38 623	38 915	39 746	39 198	39 438	40 129	40 139	
Tehdyt työtunnit	57 944 766	56 936 056	59 907 793	60 581 823	60 292 586	61 421 172	61 321 135	



Kuva 2 Työtapaturmat 100 työntekijää kohti 2007–2013

Työpaikkatapaturmat 2013

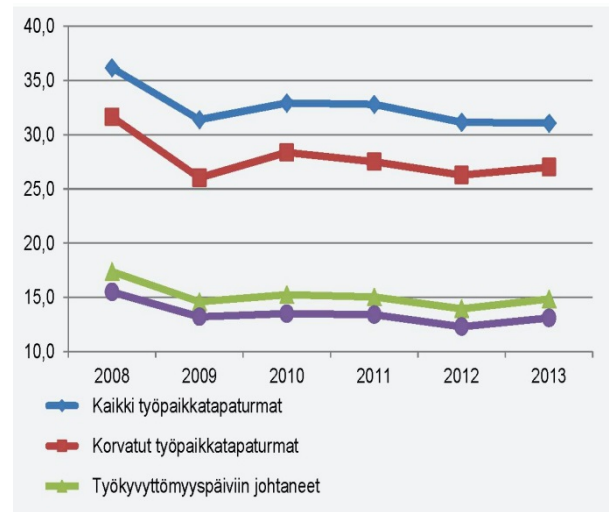
Työpaikkatapaturmissa lievästi laskeva trendi

Kaikkiaan työpaikkatapaturmia vuonna 2013 oli 1 905, eli suunnilleen yhtä paljon kuin edellisvuonna. Lähivuosien tarkastelussa työpaikkatapaturmien lukumäärä on vähentynyt vuosittain muutamilla kymmenillä. Korvauksiin johtaneet työpaikkatapaturmat ovat lukumääräisesti vuoroin lisääntyneet, vähentyneet tai pysyneet ennallaan. Työn riskin havainnollistamiseksi tapaturmamäärät on suhteutettu tehdyn työn määrään. Työpaikkatapaturmien taajuus¹ kertoo ilmoitettujen työtapaturmien lukumäärän miljoonaa tehtyä työtuntia kohti. Vuonna 2013 korvattujen työpaikkatapaturmien taajuus oli 27,0. Työpaikkatapaturmataajuus työkyvyttömyyspäiviin johtaneissa turmissa oli 14,8 ja vähintään neljän päivän työkyvyttömyyteen johtaneissa turmissa 13,1. Taajuusarvot ovat hieman vuoden 2012 vastaavia lukuja korkeammat mutta vuotta 2011 matalammat (taulukko 2). Vuodesta 2008 työpaikkatapaturmataajuus on laskenut kaikilla taajuusindikaattoreilla (kuva 3).

¹ Helsingin kaupunki ei tilastoi tehtyjä työtunteja. Tehdyt työtunnit on laskettu henkilötyövuosista (oletuksella 7,5 tuntia /päivä), joista on poistettu lomat ja muut poissaolot. Poikkeuksena Helsingin Energia, jonka tehdyt työtunnit on yhdistetty laskelmaan.

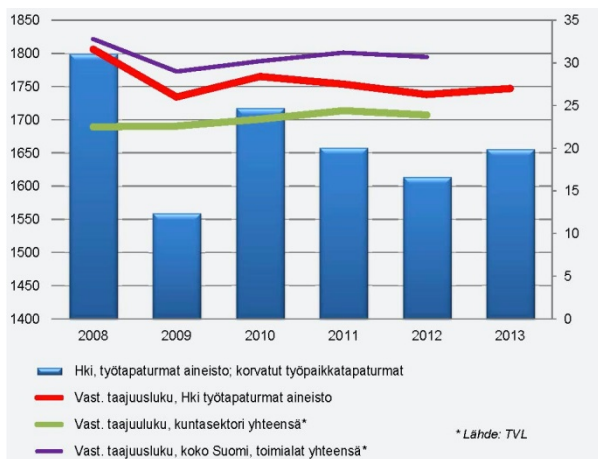
Taulukko 2 Työpaikkatapaturmat ja -taajuudet 2011–2013

	Kaikki työ- paikka- tapaturmat	Korvatut työpaikka- tapaturmat	Työkyvyt.- päiviin johtaneet työpaikka- tapaturmat	Vähintään 4 päivän työkyvyt.- johtaneet työpaikka- tapaturmat
2013				
Taajuus	31,1	27,0	14,8	13,1
Lukumäärä	1 905	1 656	910	803
%	100,0	86,9	47,8	42,2
2012				
Taajuus	31,1	26,3	14,0	12,3
Lukumäärä	1 913	1 614	857	753
%	100,0	84,4	44,8	39,4
2011				
Taajuus	32,8	27,5	15,0	13,4
Lukumäärä	1 977	1 658	906	806
%	100,0	83,9	45,8	40,8

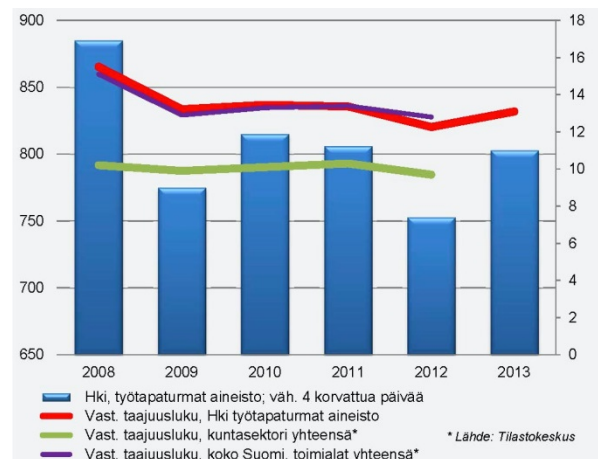


Kuva 3 Työpaikkatapaturmataajuudet 2008–2013

Helsingin kaupungin henkilöstön työpaikkatapaturmien lähivuosisen kehityskaari on ollut samankaltainen kuin yleensä kuntasektorilla ja kaikilla toimialoilla Suomessa. Kuvassa 4 Helsingin kaupungin henkilöstön korvattujen työpaikkatapaturmien taajuus on kuvattu suhteessa Tapaturmavakuutuslaitosten Liiton vastaavaan kunta-aineistoon. Kuva 5 esittää vähintään neljän päivän työkyvyttömyyteen johtaneiden tapaturmataajuuslukujen trendiä suhteessa Tilastokeskuksen kokoamaan kuntasektorin ja koko Suomen tilanteeseen. Näissä rinnakkaisasetteluissa on huomioitava, että yksittäiset lukuarvot voivat olla erilaisten tilastointikäytäntöjen vuoksi hieman eri tasolla. Eri tilastolähteistä kootut taajuusarvot, jotka kuvioissa esitetään erivärisinä graafisina viivoina, voivat siis poiketa suuruudeltaan esimerkiksi siksi, että osassa on laskennassa huomioitu opiskelijoiden ja erilaisten työpankilaisten työpanokset, osassa ei. Myös Helsingin kaupungin työpaikkatapaturmataajuuden laskentaperuste on hieman erilainen (ks. alaviite 1). Kuvioissa esitettyjä käyrien korkeuseroja oleellisempaa onkin käyrien yhdenmukainen linja. Esimerkiksi vuoden 2009 työpaikkatapaturmien väheneminen ja sitä seuraavan vuoden pieni lisäys näkyy kaikissa tilastoissa, kuten myös vuodesta 2008 alkanut ja vuonna 2010 hieman vahvistunut tapaturmien väheneminen (vrt. TVL Tilastot ja Nenonen 2012).



Kuva 4 Työpaikkatapaturmataajuus 2008–2013; Helsinki, kuntasektori ja koko Suomi



Kuva 5 Työpaikkatapaturmataajuus 2008–2013; Helsinki, kuntasektori ja koko Suomi (väh. 4 korvattua päivää)

Vaikka työpaikkatapaturmien lukumäärät ja tapaturmasuhdeluvut näyttävät myönteisesti hieman vähenevän, ovat tapaturmista suoritettavat korvaukset² pysyneet melko lailla samalla tasolla viiden vuoden seurantajaksolla (taulukko 3). Kaikkiaan vuonna 2013 korvauksia maksettiin noin kaksi miljoonaa euroa. Korvausta maksettiin 1 656 työpaikkatapaturmasta alimmillaan kahdeksan euroa ja enintään noin 41 000 euroa. Keskimääräinen korvaussumma oli 1 231 euroa. Noin 40 prosenttia maksetuista korvauksista oli alle 250 euron suuruisia (taulukko 4). Yli tuhannen euron korvauksia oli kaikista maksetuista työpaikkatapaturmista noin viidesosa. Vuoden, kolmen vuoden ja viiden vuoden tarkastelu näyttää suhteellisesti pienempien korvausosuuksien vuosittain vähentyneen. Vastaavasti sekä keskisuurten, 500–5 000 euron että yli 5 000 euron korvaukset ovat tarkastelun vuosijaksoissa muutamalla prosenttiyksiköllä yleistyneet (kuva 6).

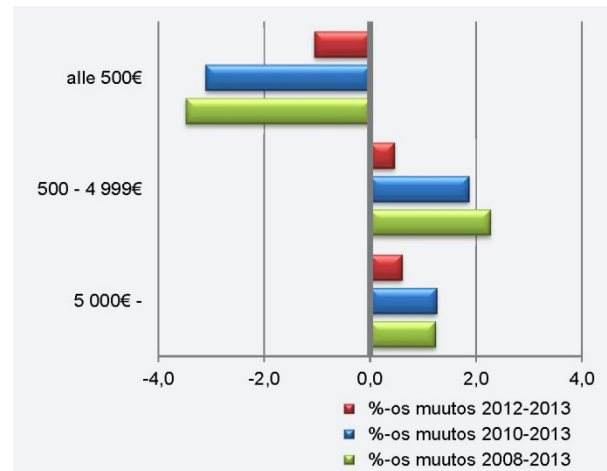
Taulukko 3 Työpaikkatapaturmista aiheutuneet korvaukset 2008–2013

	Työpaikka-tapaturmat lkm	Rahallisiin korvauksiin johtaneet työpaikka-tapaturmat	Korvaukset (€)	Korvaus kaikkia työpaikka-tapaturmia kohti (€)	Korvaus korvattuja työpaikka-tapaturmia kohti (€)	Korvatut työpaikka-tapaturmat 100 työntekijää kohti	Korvatut työpaikka-tapaturmat milj. tehtyä työtuntia kohti
2013	1 905	1 656	2 038 953	1 070	1 231	4,1	27,0
2012	1 913	1 614	1 951 982	1 020	1 209	4,0	26,3
2011	1 977	1 658	2 081 553	1 053	1 255	4,2	27,5
2010	1 994	1 718	1 788 026	897	1 041	4,4	28,4
2009	1 880	1 559	1 520 536	809	975	3,9	26,0
2008	2 059	1 801	2 062 005	1 001	1 145	4,6	31,6
Muutos %							
2012-2013	-0,4	2,6	4,5	4,9	1,8	2,6	2,8
2011-2012	-3,2	-2,7	-6,2	-3,1	-3,7	-4,3	-4,4
2010-2011	-0,9	-3,5	16,4	17,4	20,6	-4,1	-3,0
2009-2010	6,1	10,2	17,6	10,9	6,7	11,7	9,0
2008-2009	-8,7	-13,4	-26,3	-19,2	-14,8	-15,2	-17,7
2008-2013	-7,5	-8,1	-1,1	6,9	7,5	-10,9	-14,6

² Raportissa käsitellään vain ns. ohimeneviä korvauksia, jotka sisältävät mm. tapaturmavakuuslain (608/1948) mukaisen päivärahan, sairaanhoidon, lääkkeet, hoitotarvikkeet ja apuvälineet, mainitun lain mukaisen sairaanhoitoon sisältyvät fyysikaalisen hoidon aikaisen ansionmenetyksen sekä muut laissa mainitut korvaukset (ks. tapaturmavakuuslaki).

Taulukko 4 Korvauksia aiheuttaneet työpaikkatapaturmat korvausten suuruuden mukaan

	Työpaikka- tapaturmat lkm	100 työntekijää kohti	% tapaturmista
Yhteensä	1 905	4,7	100,0
Ei korvauksia	249	0,6	13,1
Korvauksia maksettu	1 656	4,1	86,9
Korvausten suuruus:			100,0
alle 100 €	299	0,7	18,1
100 - 249 €	369	0,9	22,3
250 - 499 €	282	0,7	17,0
500 - 999 €	344	0,9	20,8
1000 - 4999 €	270	0,7	16,3
5000 - 19 999 €	82	0,2	5,0
Vähintään 20 000 €	10	0,0	0,6



Kuva 6 Työpaikkatapaturmien korvausosuuksien muutokset 2008–2013

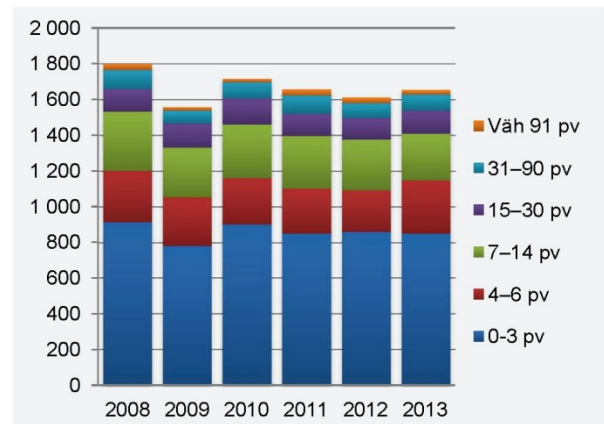
Työtaturmien vakavuus luokitellaan tapaturmasta aiheutuneen työkyvyttömyyden keston mukaan. Vakuutusyhtiön korvaamia työpaikkatapaturmista aiheutuneita työkyvyttömyyspäiviä oli vuonna 2013 kaikkiaan 15 439. Vuonna 2012 vastaava luku oli 15 993 ja sitä edeltävänä vuonna 17 563 päivää. Keskimäärin suhteessa tapahtuneisiin työpaikkatapaturmiin korvattuja päiviä oli uusimmassa mittauksessa 9,3, sitä edeltävässä 9,9 ja vuoden 2011 aineistossa 10,6.

Vuonna 2013 korvatuista työpaikkatapaturmista 57 prosenttia oli alle neljän päivän työkyvyttömyyteen johtaneita ja lähes puolet (45 %) sellaisia, joista ei aiheutunut lainkaan työkyvyttömyyspäiviä. Työkyvyttömyyspäiviä korvattiin kaikkiaan 910 tapaturmassa. Keskimääräinen työkyvyttömyysjakson pituus oli 17 päivää vaihdellen kolmesta päivästä 342 päivään. Tyypillisin työkyvyttömyysjakso kesti neljästä päivästä kahteen viikkoon (taulukko 5).

Tapaturmavakuutuslaitosten liiton kokoamien työtaturmatilastojen mukaan lyhyempien, alle kuuden päivän työkyvyttömyyteen johtaneiden työpaikkatapaturmien osuus on kuntasektorilla vuoden 2005 jälkeen selvästi lisääntynyt ja 15–30 päivän työkyvyttömyysjaksojen osuus hieman vähentynyt. Yli kuukauden mittaisten jaksojen osuus on pysynyt lähes ennallaan tai jopa vähän kasvanut (vrt, TVL. Tilastot). Helsingin kaupungin henkilöstön työtaturma-aineistoissa vuoden, kolmen vuoden ja viiden tarkastelujaksoissa lyhyehköjen, alle kuuden päivän työkyvyttömyysjaksojen osuus on lisääntynyt viitisen prosenttia. Vakavampien, yli 31 päivän työkyvyttömyyteen johtaneiden kausien osuus on noin prosentin verran vähentynyt. Kaiken kaikkiaan muutokset ovat kuitenkin niin pieniä, ettei johtopäätöksiä pysyvistä trendimuutoksista niiden perusteella voi tehdä (kuva 7).

Taulukko 5 Korvatut työpaikkatapaturmat työkyvyttömyyden keston mukaan

	Työpaikka- tapaturmat lkm	100 työn- tekijää kohti	% tapa- turmista
Yhteensä	1 656	4,1	100,0
Ei korvattuja päiviä	746	1,9	45,0
Päiviä korvattu	910	2,3	55,0
Korvattuja päiviä:			
3 päivää	107	0,3	11,8
4–6 päivää	297	0,7	32,8
7–14 päivää	261	0,7	28,7
15–30 päivää	127	0,3	14,0
31–90 päivää	91	0,2	10,0
Vähintään 91 pv	27	0,1	2,8



Kuva 7 Työpaikkatapaturmat työkyvyttömyyden keston mukaan 2008–2013

Työpaikkatapaturmat virastoissa ja liikelaitoksissa

Korvattuja työpaikkatapaturmia oli lukumääräisesti eniten suurissa virastoissa: sosiaali- ja terveysvirastossa, varhaiskasvatusvirastossa ja opetusvirastossa. Henkilöstön määrään suhteutettuna niitä oli kuitenkin eniten Helsingin Satamassa, Korkeasaaren eläintarhassa, liikennelaitoksessa, liikuntavirastossa, Palmiassa, pelastuslaitoksessa ja rakentamispalvelussa. Näissä organisaatioissa tapaturmat aiheuttivat myös suhteellisesti eniten sekä lyhyitä että pidempiaikaisia työkyvyttömyysjaksoja (taulukko 6).

Taulukko 6 Korvauksia aiheuttaneet työpaikkatapaturmat yli sadan työntekijän virastossa/liikelaitoksessa

	Henkilöstö	Korvatut työpaikkatapaturmat		Vähintään 3 päivän poissaoloon johtaneet työpaikkatapaturmat		Vähintään 4 päivän poissaoloon johtaneet työpaikkatapaturmat		Korvatut päivät yhteensä	Korvaukset euroa
		lkm	100 työntekijää kohti	lkm	100 työntekijää kohti	lkm	100 työntekijää kohti		
Helsingin Energia	1 138	24	2,1	15	1,3	15	1,3	454	74 484
Helsingin Satama	166	12	7,2	11	6,6	10	6,0	103	11 099
Kaupunginkirjasto	552	8	1,4	3	0,5	3	0,5	98	15 371
Kiinteistövirasto	470	10	2,1	5	1,1	5	1,1	167	20 040
Liikennelaitos	975	61	6,3	42	4,3	37	3,8	832	132 827
Liikuntavirasto	487	32	6,6	19	3,9	16	3,3	471	72 229
Nuorisosiankeskus	400	9	2,3	5	1,3	4	1,0	34	4 761
Opetusvirasto	6 439	224	3,5	73	1,1	68	1,1	1 350	254 708
Palmia	2 924	178	6,1	116	4,0	105	3,6	1 340	137 921
Pelastuslaitos	671	59	8,8	40	6,0	36	5,4	636	94 204
Rakennusvirasto	468	16	3,4	8	1,7	8	1,7	75	9 971
Rakentamispalvelu	1 535	148	9,6	91	5,9	79	5,1	1 528	189 829
Sosiaali- ja terveysvirasto	15 633	585	3,7	332	2,1	288	1,8	5 216	651 168
Suomenkielinen työväenopisto	180	5	2,8	0	0,0	0	0,0	0	902
Varhaiskasvatusvirasto	5 580	236	4,2	130	2,3	115	2,1	2 166	263 817
Helsingin kaupunki yhteensä	40 139	1 656	4,1	910	2,3	803	2,0	15 439	2 038 953

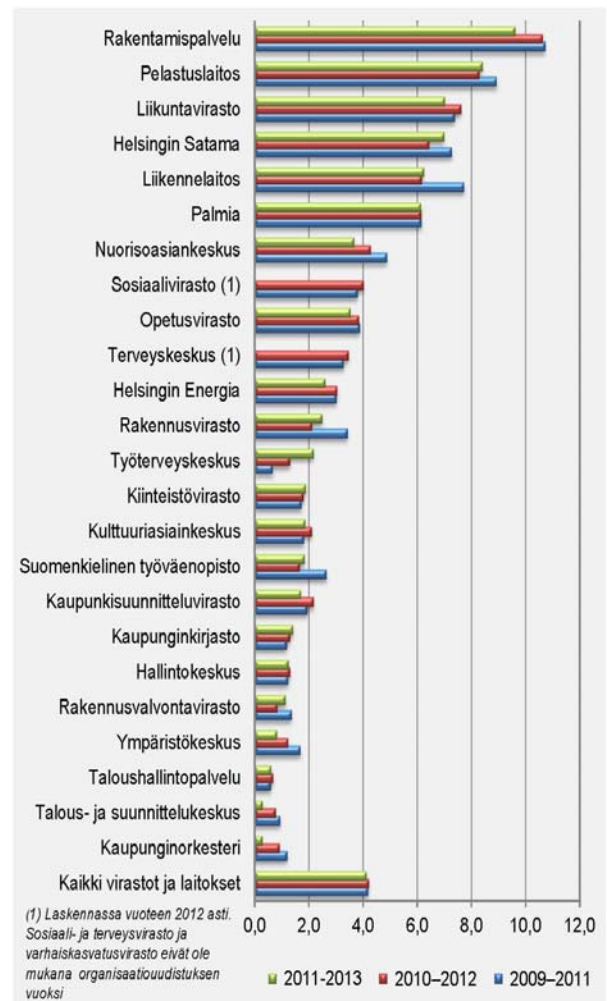
Taulukossa mukana yli sadan työntekijän virastot, joissa tapahtunut vähintään viisi työpaikkatapaturmaa

Alle viisi rahallisiin korvauksiin johtanutta työpaikkatapaturmaa oli suurista virastoista hallintokeskuksessa, kaupunginorkesterissa, kulttuuriasiainkeskuksessa, rakennusvalvontavirastossa, talous- ja suunnittelukeskuksessa, taloushallintopalvelussa, työterveyskeskuksessa, ja ympäristökeskuksessa. Kaupunginsuunnitteluvirastossa, Oiva Akatemiassa ja tietokeskuksessa ei vuonna 2013 tapahtunut yhtään korvauksia aiheuttanutta työpaikkatapaturmaa.

Taulukko 7 Yli sadan työntekijän virastojen korvatut työpaikkatapaturmat 100 työntekijää kohti 3 vuoden liukuva keskiarvolla

Työpaikkatapaturmat	2009–2011	2010–2012	2011–2013
Yli sadan työntekijän virastot:			
Hallintokeskus	1,2	1,3	1,2
Helsingin Energia	3,0	3,0	2,6
Helsingin Satama	7,3	6,4	7,0
Kaupunginkirjasto	1,2	1,3	1,4
Kaupunginorkesteri	1,2	0,9	0,3
Kaupunkisuunnitteluvirasto	1,9	2,2	1,7
Kiinteistövirasto	1,7	1,8	1,9
Kulttuuriasiainkeskus	1,8	2,1	1,9
Liikennelaitos	7,7	6,2	6,2
Liikuntavirasto	7,4	7,6	7,0
Nuorisosiainkeskus	4,9	4,3	3,7
Opetusvirasto	3,9	3,8	3,5
Palmia	6,1	6,1	6,1
Pelastuslaitos	8,9	8,3	8,4
Rakennusvalvontavirasto	1,3	0,8	1,1
Rakennusvirasto	3,4	2,1	2,5
Rakentamispalvelu	10,7	10,6	9,6
Sosiaalivirasto ¹	3,8	4,0	-
Suomenkielinen työväenopisto	2,6	1,7	1,8
Talous- ja suunnittelukeskus	0,9	0,8	0,3
Taloushallintopalvelu	0,6	0,7	0,6
Terveyskeskus ¹	3,3	3,5	-
Työterveyskeskus	0,7	1,3	2,2
Ympäristökeskus	1,7	1,2	0,8
Kaikki virastot ja laitokset	4,2	4,2	4,1

¹ Laskennassa vuoteen 2012 asti; sosiaali- ja terveysvirasto ja varhaiskasvatusvirasto eivät ole mukana organisaatiouudistuksen vuoksi.



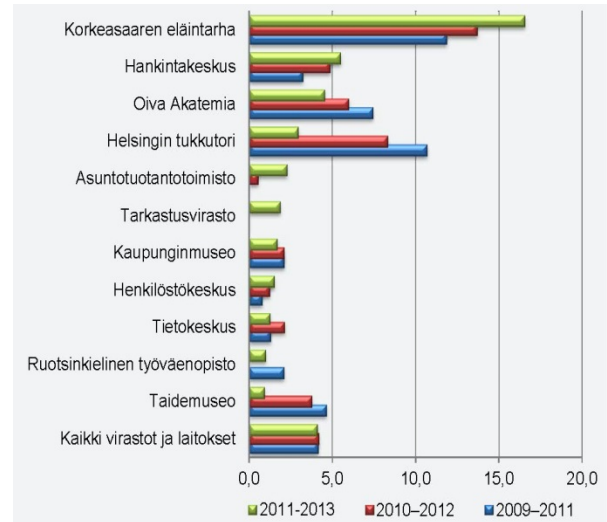
Kuva 8 Yli sadan työntekijän virastojen korvatut työpaikkatapaturmat 3 vuoden liukuva keskiarvolla

Kolmen vuoden liukuva keskiarvoluku tasaa hieman etenkin pienten yksiköiden tulostulkintaa haittaavaa satunnaisvaihtelua. Tällä periaatteella toteutettu tarkastelu osoittaa pientä myönteistä kehitystä rakentamispalvelun, liikennelaitoksen ja nuorisosiainkeskuksen sekä Helsingin tukkutorin tapaturmaalttiudessa. Työterveyskeskuksessa ja Korkeasaaren eläintarhassa kehitys on sen sijaan ollut lievästi päinvastainen (taulukot 7 ja 8 ja kuvat 8 ja 9). Pienten henkilöstömäärien virastojen ja laitosten tulosarvioissa ja johtopäätöksissä on hyvä muistaa, että pienillä muutoksilla voi tässäkin analyysissä olla

huomattava vaikutus kokonaistulokseen. Esimerkiksi Helsingin tukkutorin tapaturmasuhdelukujen suurilta näyttävien muutosten taustalla on kuitenkin tapaturmavolyymien vaihteluväli vain 1-4.

Taulukko 8 Alle sadan työntekijän virastojen korvatut työpaikkatapaturmat 100 työntekijää kohti 3 vuoden liukuvalla keskiarvolla

Työpaikkatapaturmat	2009–2011	2010–2012	2011–2013
Alle sadan työntekijän virastot:			
Asuntotuotantotoimisto	0,0	0,5	2,3
Hankintakeskus	3,3	4,9	5,5
Helsingin tukkutori	10,7	8,3	3,0
Henkilöstökeskus	0,8	1,2	1,5
Kaupunginmuseo	2,1	2,1	1,7
Korkeasaaren eläintarha	11,9	13,7	16,5
Oiva Akatemia	7,4	6,0	4,5
Ruotsinkielinen työväenopisto	2,1	0,0	1,0
Taidemuseo	4,7	3,8	0,9
Tarkastusvirasto	0,0	0,0	1,9
Tietokeskus	1,3	2,1	1,2
Kaikki virastot ja laitokset	4,2	4,2	4,1

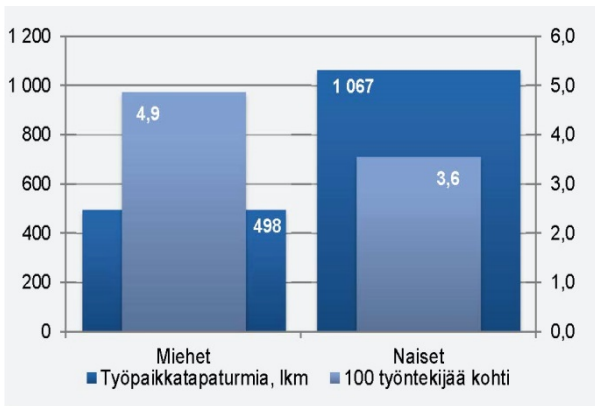


Kuva 9 Alle sadan työntekijän virastojen korvatut työpaikkatapaturmat 3 vuoden liukuvalla keskiarvolla

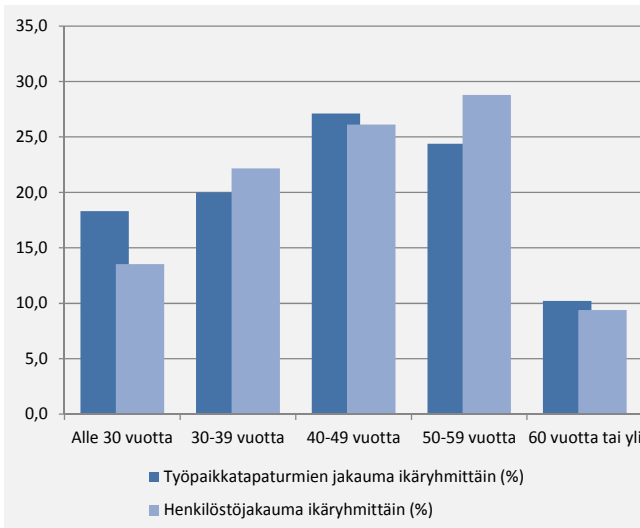
Työpaikkatapaturmien olosuhteet ja seuraukset

Työpaikkatapaturmia tapahtui naisille lukumääräisesti yli kaksinkertainen määrä miehiin verrattuna. Suhteutettuna kaupungin henkilöstön sataa mies- ja naistyöntekijää kohti ero miesten ja naisten välillä kuitenkin supistui ja kääntyi jopa naisten eduksi (kuva 10).

Työpaikkatapaturmaan joutunut oli keskimäärin 43 -vuotias, nuorin 16 ja vanhin 68 -vuotias. Lukumääräisesti työpaikkatapaturmia tapahtui eniten 40–50 -vuotiaille työntekijöille. Helsingin kaupungin henkilöstömäärään suhteutettuna työpaikkatapaturmien esiintyminen noudattaa viiteryhmiänsä lukuun ottamatta ikäluokkia alle 30 -vuotiaat ja 40–49 -vuotiaat, joissa tapaturmia oli ikäluokkiin suhteutettuina hieman enemmän. Kokonaisuutena tulostaso viittaa kuitenkin siihen että työpaikkatapaturmaan saattoi joutua yhtä lailla nuori kuin iäkkäämpikin työntekijä (taulukko 9 ja kuva 10). Vähiten työpaikkatapaturmia tapahtuu lomasesonkien aikaan heinä- ja joulukuussa. Tyypillinen tapahtuma-ajankohta on talvella liukkaiden kelien aikana. Vuonna 2013 työpaikkatapaturma-huiput osuivat tammi-maaliskuulle (kuva 12).



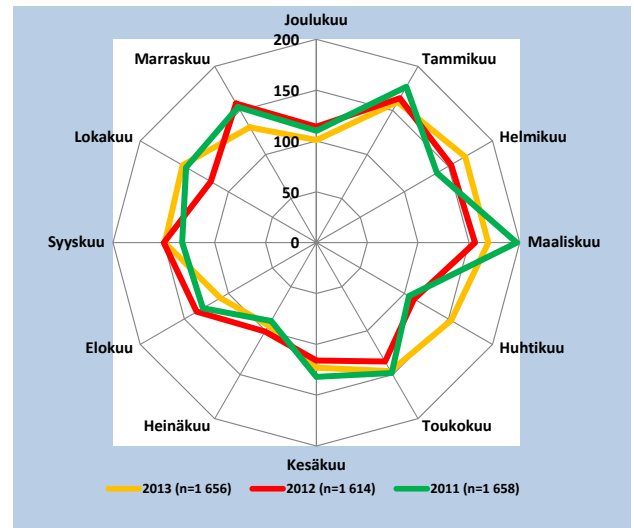
Kuva 10 Työpaikkatapaturmat sukupuolen mukaan



Kuva 11 Työpaikkatapaturmien ja henkilöstön jakaumat (%) ikäryhmän mukaan

Taulukko 9 Työpaikkatapaturmat ikäryhmän mukaan

Ikäryhmä	Työpaikkatapaturmia lkm	%
Alle 30 vuotta	303	18,3
30-39 vuotta	331	20,0
40-49 vuotta	449	27,1
50-59 vuotta	404	24,4
60 vuotta tai yli	169	10,2
Yhteensä	1 656	100,0



Kuva 12 Työpaikkatapaturmien lukumäärät tapaturman sattumiskuukauden mukaan 2011–2013

Keliolosuhteet ja henkilön liikkuminen ovat työpaikkatapaturmissa toisiinsa yhteydessä: työpaikkojen tapaturmista liikkumisturmat olivat myös vuoden 2013 aineistossa yleisimpiä. Työpaikkatapaturmien olosuhteita tarkastellaan seuraavaksi yhteiseurooppalaisen tilastoluokittelun (ESAW) neljän muuttujan: **poikkeaman**, **työsuorituksen**, **vahingoittumistavan** ja **vamman laadun** mukaan. Muuttujakohtaisia lukumäärätietoja vuosilta 2013, 2012, 2010 ja 2008 esitetään raportin liitetaulukossa.

Poikkeama kuvaa vahingoittumista edeltävää viimeisintä tapahtumaa. Tämän muuttujan mukaan joka kolmas vuoden 2013 työpaikkatapaturma aiheutui putoamisen, hyppäämisen, kaatumisen tai liukastumisen seurauksena. Noin joka kuudes aiheutui fyysisestä kuormittumisesta nostettaessa, väännettäessä tai työnnettäessä taakkaa. Vähintään joka kymmenennessä tapaturmassa aiheuttaja liittyi väkivaltaiseen tai järkyttävään tilanteeseen tai oli seurausta terävään esineeseen astumisesta, takertumisesta tai itsensä kolhimisesta. Tapaturmaan liittyvä väkivalta tai järkyttävien tilanteiden osallisuus on aivan viime vuosina

lisääntynyt sekä lukumääräisesti että suhteellisina osuuksina mitattuna. Sen sijaan laitteisiin, työkaluihin ja aineisiin liittyvät tapaturmat ovat vähentyneet.

Työsuoritus -muuttuja kuvaa henkilön täsmällistä toimintaa juuri ennen vahingoittumista. Lähes puolet tapaturmaan johtavista työsuorituksista liittyi henkilön liikkumiseen. Noin joka seitsemäs työpaikkatapaturma tapahtui esineiden käsittelyssä tai taakan siirtämisessä. Lukumääräisesti liikkumisturmia tapahtuu yli 700 joka vuosi, ja niiden suhteellinen osuus tapaturmissa on vuosi vuodelta lisääntynyt samanaikaisesti kun työntekijän paikallaan ollessa tapahtuneet turmat ovat vähentyneet. Myös käsikäyttöisten työvälineiden käsittelyssä tapahtui vähemmän turmia kuin aikaisempina vuosina.

Vahingoittumistapa -muuttuja osoittaa tavan, jolla vahingoittunut ruumiinosa joutui kosketuksiin vamman aiheuttajan kanssa. Vahingoittumistavoista yleisimmät olivat iskeytyminen kiinteään pintaan ja äkillinen fyysinen tai psyykinen kuormittuminen. Noin joka kymmenennessä tapaturmassa vahingoittuminen seurasi eläimen tai ihmisen puremasta, potkusta tai vastaavasta. Ruhjoutumiset, puristumiset tai leikkaavan esineen, terän tai vastaavan aiheuttamat vahingoittumiset ovat viime vuosina hieman vähentyneet.

Yleisimmät työpaikkatapaturman seurauksena saadut vammat olivat sijoiltaan menoja, nyrjähdyksiä ja venähdyksiä. Useimmiten ne olivat seurausta iskeytymisestä kiinteään pintaan tai äkillisestä fyysisestä kuormituksesta ja kohdistuivat ylä- tai alaraajoihin tai selän alueelle. Tärähdyksiä, sisäisiä vammoja tai ruhjevammoja oli niin ikään runsaasti, noin neljäsosa saaduista vammoista. Niitä aiheutui yleisimmin vahingoittuneen ylä- tai alaraajoihin iskeytymistapaturmissa ja jonkin verran eläimen tai ihmisen pureman tai potkun seurauksena. Juuri yläraajat (33 %), alaraajat (30 %) ja selkä (15 %) olivat työpaikkatapaturmassa vahingoittumiselle alttiimmat kehonosat. Keskimääräistä suuremmiksi tapaturmista koituneet kustannukset nousivat nilkan, ranteen, jalkojen sekä olkapäähän tai olkaniveleen kohdistuneissa vammoissa (taulukot 10 ja 11, kuva 13).

Taulukko 10 Työpaikkatapaturmat vahingoittuneen ruumiinosan ja vamman laadun mukaan

	Vamman laatu								Yhteensä	%
	Haavat ja pinnalliset vammat	Luunmurtumat	Sijoiltaan menot, nyrjähdykset ja venähdykset	Tärähdykset ja sisäiset vammat, ruhjevammat	Palovammat, syöpymiset, paleltumiset	Äänen ja värähtelyn vaikutukset	Muut tai ei tietoa			
Pää	118	11	4	54	1	8	4	200	12,1	
Niska ja kaula	0	0	25	5	0	0	0	30	1,8	
Selkä	2	1	199	38	0	0	2	242	14,6	
Vartalo ja sisäelimet	7	4	19	30	1	0	1	62	3,7	
Yläraajat	187	29	180	123	23	2	6	550	33,2	
Alaraajat	39	25	292	131	2	0	8	497	30,0	
Koko keho tai useat kehon alueet	9	2	9	44	2	1	2	69	4,2	
Muu, luokittelematon ruumiinosa	0	0	0	0	0	0	6	6	0,4	
Yhteensä, lkm	362	72	728	425	29	11	29	1 656	100,0	
Yhteensä, %	21,9	4,3	44,0	25,7	1,8	0,7	1,8	100,0		

Taulukko 11 Työpaikkatapaturmassa vahingoittunut ruumiinosa; keskimääräiset korvaukset (€)



	Lkm	Keskim. korvaus, euroa
Olkapää ja olkanivel	93	2 626
Jalat, polvet ja muut alaraajan vammat	274	2 100
Ranne	70	1 893
Nilkka	143	1 713
Koko keho tai useat sen alueet	69	1 199
Sormet	240	1 043
Käsi, kynärpää ja muut yläraajan vammat	147	912
Vartalo ja sisäelimet	62	951
Jalkaterä ja varpaat	80	834
Selkä	242	713
Niska, kaula	30	597
Pää, ei silmä	142	334
Silmä	58	177
Muu luokittelematon tai ei tietoa	6	173
Yhteensä	1 656	1 231

Kuva 13 Työpaikkatapaturmat vahingoittuneen ruumiinosan mukaan

Sattumisolosuhteissa ja seurauksissa näkyy työn luonne

Työpaikkatapaturma on yhteydessä tehdyn työn laatuun ja luonteeseen. Kaupungin organisaatioyksiköistä tapaturmia tapahtuikin eniten juuri fyysisen työn organisaatioissa. Esimerkiksi liikkumistapaturmia oli vuonna 2013 suhteellisesti eniten pelastuslaitoksessa, opetusvirastossa, varhaiskasvatusvirastossa, sosiaali- ja terveysvirastossa ja rakennusvirastossa. Äkilliseen fyysiseen kuormittumiseen ja nostamiseen, kantamiseen tai taakan siirtämiseen liittyviä kuormitustapaturmia esiintyi erityisesti pelastuslaitoksessa sekä sosiaali- ja terveysvirastossa.

Työvälineiden, laitteiden ja erilaisten aineiden hallintaan sekä teräviin esineisiin liittyvät tapaturmat ovat viiden vuoden tarkastelujaksolla hieman vähentyneet. Esineiden käsittelyyn liittyvät vahingot olivat kuitenkin Helsingin Energialla ja Palmiassa yleisiä; Palmiassa nämä olivat tyypillisesti pisto- ja viiltotapaturmia.

Väkivaltaisia, järkyttäviä tai poikkeavia tilanteita oli suhteellisesti eniten opetusvirastossa ja Korkeasaaren eläintarhassa. Väkivaltaisia purema- ja potkutapaturmia esiintyi kaupungin keskitasoa enemmän opetusvirastossa ja sosiaali- ja terveysvirastossa.

Työmatkatapaturmat 2013

Työmatkatapaturmia raportoitii vuonna 2013 yhteensä 750, mikä on noin kymmenen prosenttia vähemmän kuin kolmena sitä edeltäneenä vuotena. Työmatkatapaturmien lukumäärissä on vuosittain huomattavaa sekä taloudellisesta suhdannevaihtelusta heijastuvaa että etenkin sää- ja keliolosuhteista johtuvaa satunnaisvaihtelua. Nämä huomioiden oli vuoden 2013 työmatkatapaturmien kokonaistilanne suunnilleen edellisten vuosien tasolla.

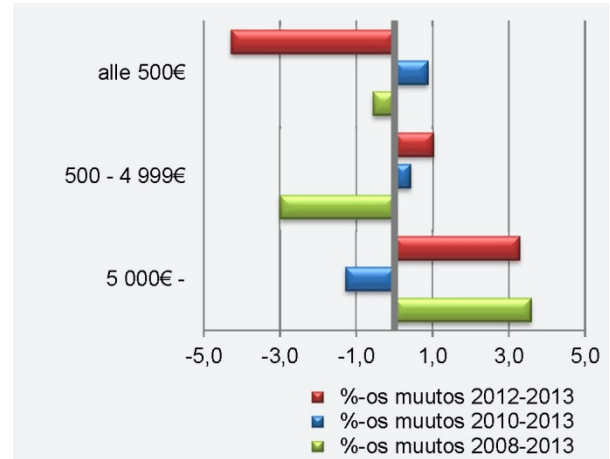
Korvauksia maksettiin vuonna 2013 kaikkiaan 671 työmatkalla tapahtuneesta tapaturmasta, yhteensä 1,2 miljoonaa euroa. Keskimääräinen korvaussumma oli 1 814 euroa ollen vähintään neljä euroa ja enintään noin 34 300 euroa. Korvausten keskimääräinen suuruus vaihtelee, ja tarkastelujaksolla 2008–2013 alimmillaan se oli vuosina 2008 ja 2009 (alle 1 500 euroa) ja ylimmillään vuonna 2010 noin 1 900 euroa. Vuoden 2013 keskimääräiset kustannukset olivat siten suunnilleen viimevuosien keskitasoa (taulukko 12). Työmatkatapaturmien kustannusten suhteellisissa osuuksissa pienehköjen, alle 500 euron korvausosuudet vähenivät hieman edellisvuodesta. Vastaavasti yli 5 000 euron korvausosuudet ovat hieman yleistyneet (taulukko 13 ja kuva 14).

Taulukko 12 Työmatkatapaturmista aiheutuneet korvaukset 2008–2013

	Työmatka- tapaturmat lkm	Rahallisiin korvauksiin johtaneet työmatka- tapaturmat	Korvauk- set (€)	Korvaus kaikkia työmatka- tapaturmia kohti (€)	Korvaus korvattuja työmatka- tapaturmia kohti (€)	Korvatut työmatka- tapaturmat 100 työn- tekijää kohti	Korvatut työmatka- tapaturmat milj. tehtyä työtuntia kohti
2013	750	671	1 217 002	1 623	1 814	1,7	10,9
2012	872	774	1 273 005	1 460	1 645	1,9	12,6
2011	877	806	1 471 614	1 678	1 826	2,0	13,4
2010	838	753	1 436 763	1 715	1 908	1,9	12,4
2009	698	598	887 300	1 271	1 484	1,5	10,0
2008	771	702	1 020 389	1 323	1 454	2,0	12,3
Muutos %							
2012-2013	-14,0	-13,3	-4,4	11,2	10,3	-13,3	-13,2
2011-2012	-0,6	-4,0	-13,5	-13,0	-9,9	-5,6	-5,7
2010-2011	4,7	7,0	2,4	-2,1	-4,3	6,4	7,6
2009-2010	20,1	25,9	61,9	34,9	28,6	27,7	24,5
2008-2009	-10,5	-17,4	-15,0	-4,1	2,0	-31,7	-19,0
2008-2013	-2,7	-4,4	19,3	22,6	24,8	-15,6	-11,3

Taulukko 13 Korvauksia aiheuttaneet työmatkatapaturmat korvausten suuruuden mukaan

	Työmatka- tapaturmat lkm	100 työntekijää kohti	% tapaturmista
Yhteensä	750	1,9	100,0
Ei korvauksia	79	0,2	10,5
Korvauksia maksettu	671	1,7	89,5
Korvausten suuruus:			100,0
alle 100 €	111	0,3	16,5
100 - 249 €	107	0,3	16,0
250 - 499 €	106	0,3	15,8
500 - 999 €	134	0,3	20,0
1000 - 4999 €	145	0,4	21,6
5000 - 19 999 €	63	0,2	9,4
Vähintään 20 000 €	5	0,0	0,8



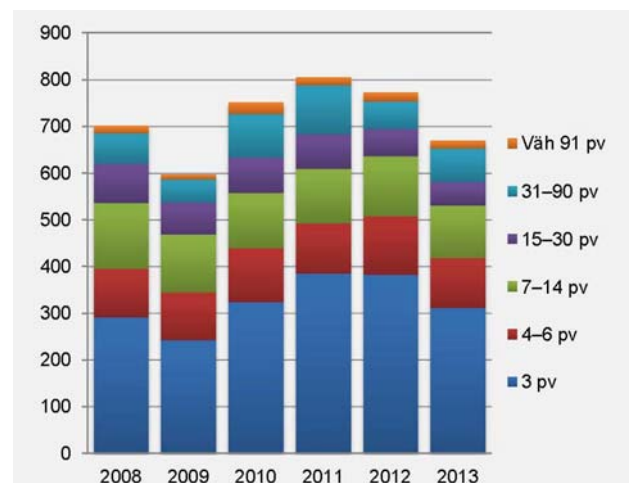
Kuva 14 Työmatkatapaturmien korvausosuuksien muutokset 2008–2013

Noin puolet työmatkalla tapahtuneista turmista johti henkilön työkyvyttömyyteen. Vakuutusyhtiön korvaamia työkyvyttömyyspäiviä oli yhteensä 9 340, mikä on noin 13,9 päivää tapaturmaa kohden. Edellisenä vuonna korvattuja päiviä oli kaikkiaan 9 651 eli suhteessa tapaturmien määrään noin 12,5 päivää. Vuoden 2011 aineistossa vastaavat luvut olivat 10 959 korvattua päivää ja 13,6 päivää per tapaturma.

Työkyvyttömyysjaksojen tyypillinen kesto vaihteli neljästä päivästä kahteen viikkoon. Korvattuja päiviä oli keskimäärin 24, enimmillään 263 päivää. Vuosittaisesta kokonaisvolyymin vaihtelusta huolimatta näyttää siltä, että lyhyiden työkyvyttömyysjaksojen osuus on vuosien mittaan hieman pienentynyt. Esimerkiksi alle kahden viikon jaksot ovat vähentyneet noin 20 prosentista 17 prosenttiin ja 15–30 päivän jaksot noin 12 prosentista kahdeksaan prosenttiin vuodesta 2008 vuoteen 2013. Samanaikaisesti yli kuukauden pituisten työkyvyttömyysjaksojen osuus on lisääntynyt reilusta kymmenestä prosentista noin 14 prosenttiosuuteen (taulukko 14 ja kuva 15).

Taulukko 14 Korvatut työmatkatapaturmat työkyvyttömyyden keston mukaan

	Työmatka- tapaturmat lkm	100 työn- tekijää kohti	% tapa- turmista
Yhteensä	671	1,7	100,0
Ei korvattuja päiviä	277	0,7	41,3
Päiviä korvattu	394	1,0	58,7
Korvattuja päiviä:			100,0
3 päivää	35	0,1	8,9
4–6 päivää	106	0,3	26,9
7–14 päivää	113	0,3	28,7
15–30 päivää	51	0,1	12,9
31–90 päivää	71	0,2	18,0
Vähintään 91 päivä	18	0,0	4,6



Kuva 15 Työmatkatapaturmat työkyvyttömyyden keston mukaan 2008–2013

Työmatkatapaturmat virastoissa ja liikelaitoksissa

Lukumääräisesti eniten työmatkatapaturmia oli vuonna 2013 sosiaali- ja terveystieteiden virastossa ja varhaiskasvatusvirastossa. Henkilöstön määrään suhteutettuna ja kaupungin keskimääräistä tasoa enemmän työmatkatapaturmia esiintyi eniten hallintokeskuksessa, Helsingin Satamassa, kaupunginkirjastossa ja kaupunkisuunnitteluvirastossa (taulukko 15).

Alle viisi työmatkatapaturmaa vuonna 2013 oli Helsingin Energiassa, henkilöstökeskuksessa, kaupunginorkesterissa, kulttuuriasiainkeskuksessa, liikuntavirastossa, nuorisosiainkeskuksessa, pelastuslaitoksessa, rakennusvalvontavirastossa, suomenkielisessä työväenopistossa, työterveyskeskuksessa ja ympäristökeskuksessa. Asuntotuotantotoimistossa, Helsingin tukkutorilla, Oiva Akatemiassa, ruotsinkielisessä työväenopistossa ja tietokeskuksessa ei ollut lainkaan työmatkatapaturmia.

Kolmen vuoden liukuvan keskiarvon tarkastelussa henkilöstömäärään suhteutetut työmatkatapaturmaluvut ovat pysytelleet koko kaupungin keskitasoa korkeammalla tasolla taloushallintopalvelussa, talous- ja suunnittelukeskuksessa, kaupunkisuunnitteluvirastossa, kulttuuriasiainkeskuksessa, Palmiassa ja työterveyskeskuksessa. Pienissä virastoissa ja liikelaitoksissa työmatkatapaturmatilanne on kokonaisuutena kaupungin keskitasoa. Työpaikkatapaturmien tapaan myös työmatkatapaturmat ovat Helsingin tukkutorilla vuosittain vähentyneet (taulukot ja kuvat 16 ja 17).

Taulukko 15 Korvauksia aiheuttaneet työmatkatapaturmat yli sadan työntekijän virastossa/liikelaitoksessa

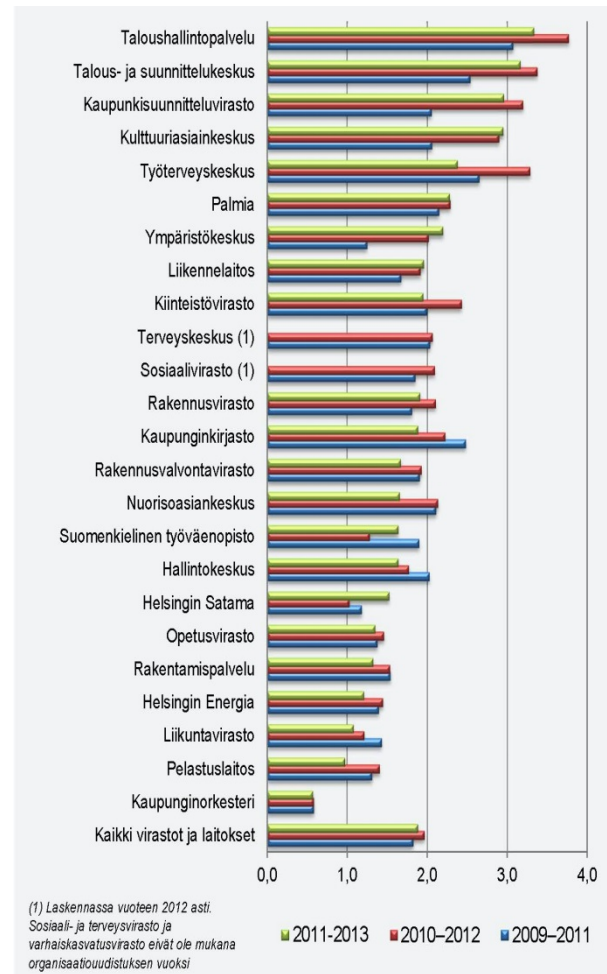
Henkilöstö	Korvatut työmatkatapaturmat		Korvatut päivät yhteensä	Korvaukset euroa	
	lkm	100 työntekijää kohti			
Vähintään viisi työmatkatapaturmaa					
Hallintokeskus	242	6	2,5	12	3 542
Helsingin Satama	166	5	3,0	18	2 043
Kaupunginkirjasto	552	14	2,5	187	25 749
Kaupunkisuunnitteluvirasto	291	7	2,4	36	6 193
Kiinteistövirasto	470	7	1,5	60	9 133
Liikennelaitos	975	14	1,4	237	23 208
Opetusvirasto	6 439	71	1,1	668	143 568
Palmia	2 924	59	2,0	1 038	99 950
Rakennusvirasto	468	6	1,3	46	9 427
Rakentamispalvelu	1 535	11	0,7	164	25 038
Sosiaali- ja terveystieteiden virasto	15 633	297	1,9	4 373	572 296
Talous- ja suunnittelukeskus	235	5	2,1	188	23 778
Taloushallintopalvelu	407	8	2,0	97	10 355
Varhaiskasvatusvirasto	5 580	117	2,1	1 920	205 057
Helsingin kaupunki yhteensä	40 139	671	1,7	9 340	1 217 002

Taulukossa mukana yli sadan työntekijän virastot, joissa tapahtunut vähintään viisi työmatkatapaturmaa

Taulukko 16 Yli sadan työntekijän virastojen korvatut työmatkatapaturmat 3 vuoden liukuva keskiarvolla

Työmatkatapaturmat	2009– 2011	2010– 2012	2011– 2013
Yli sadan työntekijän virastot:			
Hallintokeskus	2,0	1,8	1,6
Helsingin Energia	1,4	1,4	1,2
Helsingin Satama	1,2	1,0	1,5
Kaupunginkirjasto	2,5	2,2	1,9
Kaupunginorkesteri	0,6	0,6	0,6
Kaupunkisuunnitteluvirasto	2,1	3,2	3,0
Kiinteistövirasto	2,0	2,4	1,9
Kulttuuriasiainkeskus	2,1	2,9	2,9
Liikennelaitos	1,7	1,9	2,0
Liikuntavirasto	1,4	1,2	1,1
Nuorisosiainkeskus	2,1	2,1	1,7
Opetusvirasto	1,4	1,5	1,4
Palmia	2,1	2,3	2,3
Pelastuslaitos	1,3	1,4	1,0
Rakennusvalvontavirasto	1,9	1,9	1,7
Rakennusvirasto	1,8	2,1	1,9
Rakentamispalvelu	1,5	1,5	1,3
Sosiaalivirasto ¹	1,8	2,1	-
Suomenkielinen työväenopisto	1,9	1,3	1,6
Talous- ja suunnittelukeskus	2,5	3,4	3,2
Taloushallintopalvelu	3,1	3,8	3,3
Terveyskeskus ¹	2,0	2,1	-
Työterveyskeskus	2,6	3,3	2,4
Ympäristökeskus	1,3	2,0	2,2
Kaikki virastot ja laitokset	1,8	2,0	1,9

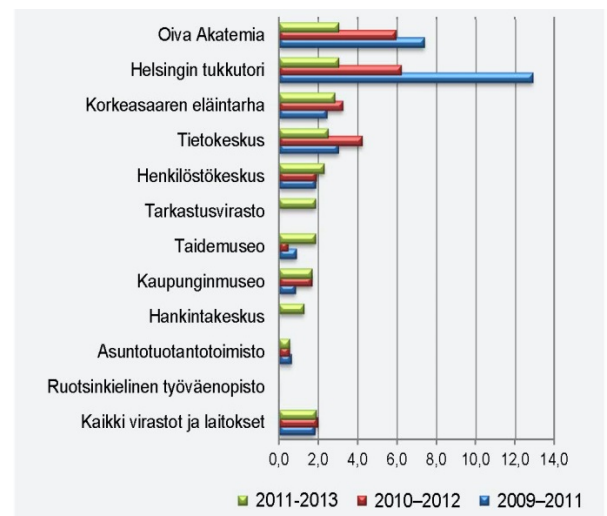
¹ Laskennassa vuoteen 2012 asti; sosiaali- ja terveysvirasto ja varhaiskasvatusvirasto eivät ole mukana organisaatiouudistuksen vuoksi.



Kuva 16 Yli sadan työntekijän virastojen korvatut työmatkatapaturmat 3 vuoden liukuva keskiarvolla

Taulukko 17 Alle sadan työntekijän virastojen korvatut työmatkatapaturmat 3 vuoden liukuva keskiarvolla

Työmatkatapaturmat	2009– 2011	2010– 2012	2011– 2013
Alle sadan työntekijän virastot:			
Asuntotuotantotoimisto	0,6	0,5	0,5
Hankintakeskus	0,0	0,0	1,3
Helsingin tukkutori	12,9	6,2	3,0
Henkilöstökeskus	1,9	1,9	2,3
Kaupunginmuseo	0,8	1,7	1,7
Korkeasaaren eläintarha	2,4	3,2	2,8
Oiva Akatemia	7,4	5,9	3,0
Ruotsinkielinen työväenopisto	0,0	0,0	0,0
Taidemuseo	0,9	0,5	1,9
Tarkastusvirasto	0,0	0,0	1,9
Tietokeskus	3,0	4,2	2,5
Kaikki virastot ja laitokset	1,8	2,0	1,9

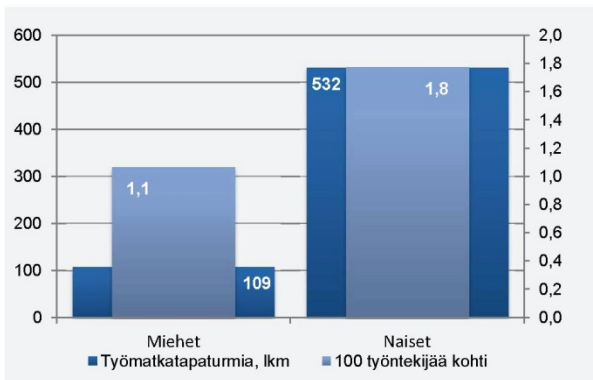


Kuva 17 Alle sadan työntekijän virastojen korvatut työmatkatapaturmat 3 vuoden liukuva keskiarvolla

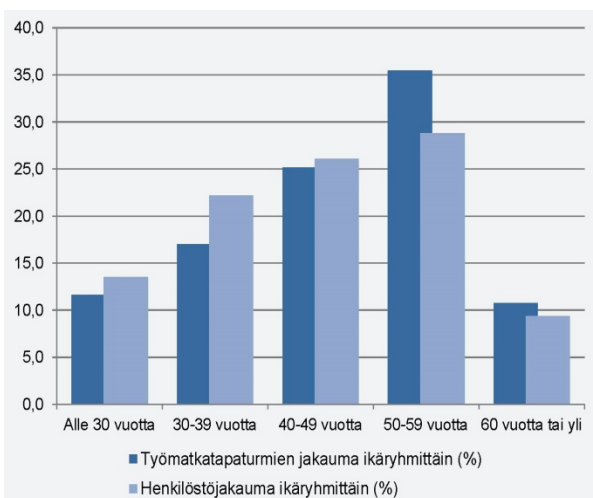
Työmatkatapaturmien olosuhteet ja seuraukset

Naiset joutuivat työmatkatapaturmaan miehiä useammin sekä lukumääräisesti että henkilöstöjakaumaan suhteutettuina (kuva 18). Ikääntyminen lisäsi turmariskiä; kaikista työmatkatapaturmista joka neljäs sijoittui ikävälille 40–49 vuotta ja useampi kuin joka kolmas ikäryhmään 50–59 vuotta (taulukko 18). Myös kaupungin henkilöstön ikäjakaumaan suhteutettuna työmatkatapaturmia tapahtui eniten juuri ikäryhmässä 50–59 -vuotiaat (kuva 19).

Valtaosa työmatkatapaturmista tapahtui jalankulkijoille. Joka neljäs jalan tapahtunut turma sattui helmikuussa 2013. Ylipäätään suurimmillaan jalankulkijoiden tapaturmariski on talviaikaan, joulumaaliskuussa (kuvat 20 ja 21). Korvaukseen johtaneissa jalankulkuturmissa 62 prosentissa osallisena oli 40 vuotta täyttänyt nainen. Polkupyöräonnettomuuksien osuus osuus työmatkatapaturmissa oli noin 16 prosenttia. Miesten riski joutua polkupyöräturmaan oli naisiin verrattuna kaksinkertainen, vaikka lukumääräisesti pyöräturmia sattui naisille enemmän kuin miehille. Pyöräturmien tyypillinen ajankohta oli kesä-syyskuussa. Henkilöauto oli osallisena 32 työmatkatapaturmassa vuonna 2013. Niistä joka kolmas tapahtui lokamarraskuussa.



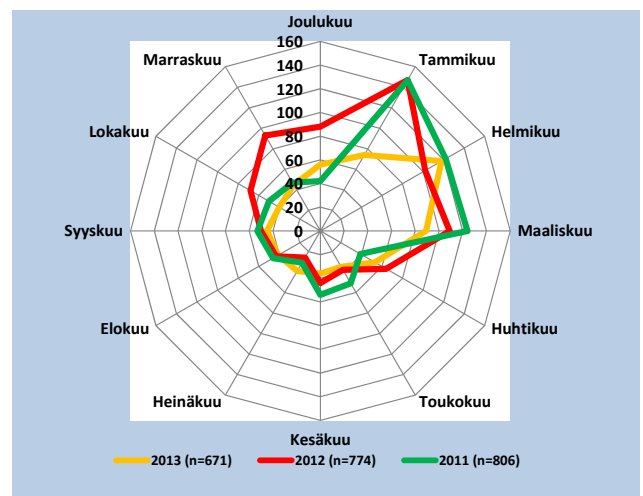
Kuva 18 Työmatkatapaturmat sukupuolen mukaan



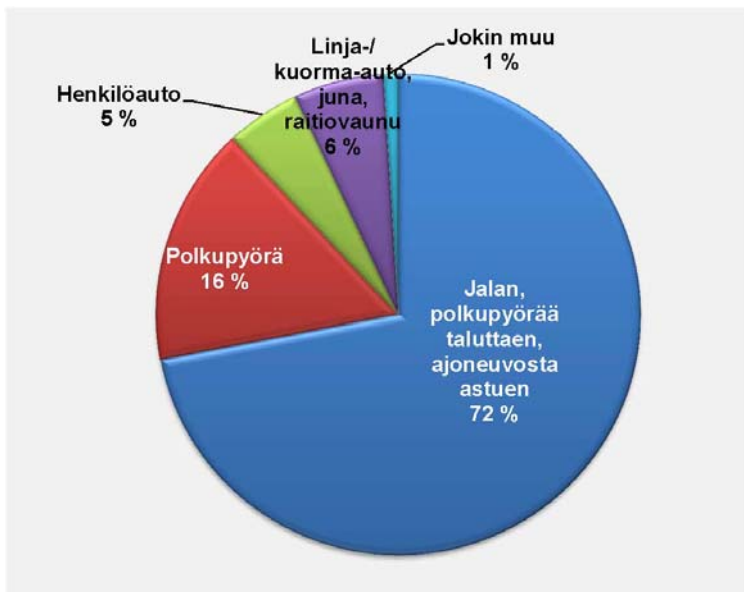
Kuva 19 Työmatkatapaturmien ja henkilöstön jakaumat (%) ikäryhmän mukaan

Taulukko 18 Työmatkatapaturmat ikäryhmän mukaan

Ikäryhmä	Työmatkatapaturmia lkm	%
Alle 30 vuotta	78	11,6
30-39 vuotta	114	17,0
40-49 vuotta	169	25,2
50-59 vuotta	238	35,5
60 vuotta tai yli	72	10,7
Yhteensä	671	100,0



Kuva 20 Työmatkatapaturmien lukumäärät tapaturman sattumiskuukauden mukaan 2011–2013



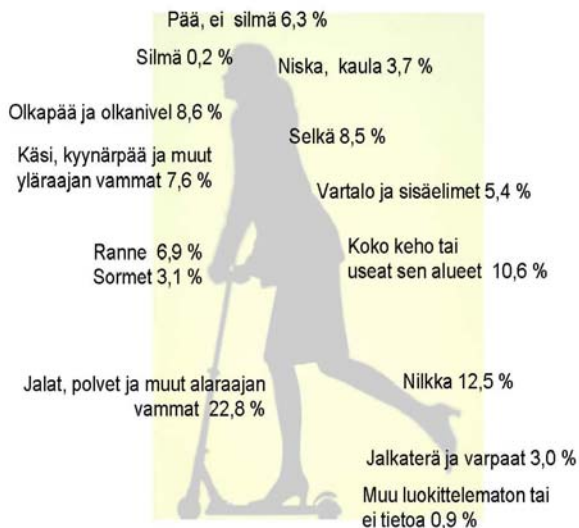
Kuva 21 Työmatkatapaturmat liikumistavan mukaan

Jalan tai polkupyörällä liikkuen aiheutuivat myös tyypillisimmät turmavammat (taulukko 19, kuva 22), joita olivat sijoiltaanmenot ja nyrjähdykset (46 %) tai tärähdykset ja ruhjevammat (32 %). Jalankulkijoille ja pyöräilijöille tulivat myös suurin osa haavoista ja pinnallisista vammoista sekä luunmurtumista. Henkilöautolla tai julkisilla kulkuvälineillä turmaan jouduttaessa seuraukset olivat yleensä sijoiltaanmenoja ja nyrjähdyksiä. Jalankulkija loukkasi useimmiten ylä- (27 %) tai alaraajan (44 %), selän (10 %) tai pään alueen (6 %) ja polkupyöräilijä ylä- (31 %) tai alaraajan (27 %) tai laajemman kehonsa alueen (22 %).

Työmatkatapaturmista maksetut korvaukset olivat keskihinnaltaan suurimpia niissä turmissa, joissa henkilö loukkaantui ranteen tai olan alueelle. Ylipäätään yläraajavammat johtivat noin 3 250 euron suuruisiin, siis lähes kaksinkertaisiin korvauksiin työmatkaturmista koituneisiin keskimääräisiin kustannuksiin nähden (taulukko 20).

Taulukko 19 Työmatkatapaturmat vahingoittuneen ruumiinosan ja vamman laadun mukaan

	Vamman laatu					Muut tai ei tietoa	Yhteensä	%
	Haavat ja pinnalliset vammat	Luunmurtumat	Sijoiltaanmenot, nyrjähdykset ja venähdykset	Tärähdykset ja sisäiset vammat, ruhjevammat				
Pää	18	3	1	20	1	43	6,4	
Niska ja kaula	1	1	21	2	0	25	3,7	
Selkä	0	1	36	20	0	57	8,5	
Vartalo ja sisäelimet	3	5	4	23	1	36	5,4	
Yläraajat	15	41	74	46	0	176	26,2	
Alaraajat	20	16	160	59	2	257	38,3	
Koko keho tai useat kehon alueet	12	2	13	42	2	71	10,6	
Muu, luokittelematon ruumiinosa	2	0	0	0	4	6	0,9	
Yhteensä, lkm	71	69	309	212	10	671	100,0	
Yhteensä, %	10,6	10,3	46,1	31,6	1,5	100,0		



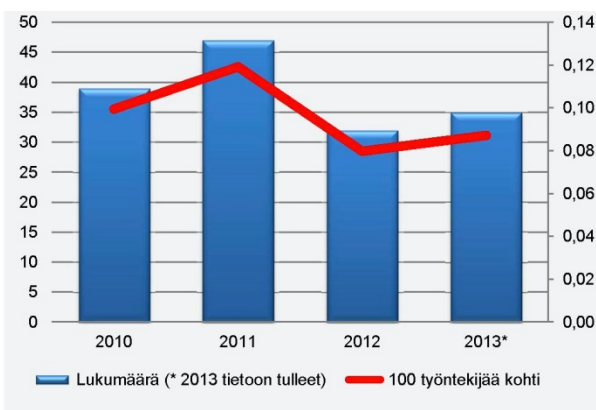
Kuva 22 Työmatkatapaturmat vahingoittuneen ruumiinosan

Taulukko 20 Työmatkatapaturmassa vahingoittunut ruumiinosa; keskimääräiset korvaukset (€)

	Lkm	Keskim. korvaus, euroa
Ranne	46	4 823
Olkapää ja olkanivel	58	3 415
Käsi, kyynärpää ja muut yläraajan vammat	51	2 135
Sormet	21	2 061
Jalkaterä ja varpaat	20	1 948
Vartalo ja sisäelimet	36	1 699
Jalat, polvet ja muut alaraajan vammat	153	1 518
Niikka	84	1 480
Koko keho tai useat sen alueet	71	1 468
Niska, kaula	25	713
Selkä	57	700
Pää, ei silmä	42	393
Silmä	1	..
Muu luokittelematon tai ei tietoa	6	1 609
Yhteensä	671	1 814

Ammattitautiepäilyt

Ammattitaudit ovat sairauksia, joiden pääasiallinen aiheuttaja on jokin työssä oleva fyysikaalinen, kemiallinen tai biologinen tekijä (Ammattitautilaki 1988). Ammattitaudin toteamisprosessissa osoitetaan, että henkilön sairaus todennäköisesti johtuu tällaisesta altisteesta. Prosessi voi olla ajallisesti pitkä. Tässä yhteenvedossa esitetyt vuoden 2013 tiedot koskevat vakuutusyhtiölle saman vuoden aikana tehtyjä ammattitauti-ilmoituksia. Lopulliset ammattitautilukumäärät vahvistuvat vasta seuraavien vuosien tilastoissa. Vuonna 2013 ilmoitettiin 35 vuoden aikana esiin tullutta ammattitautiepäilyä. Lukumääräisesti ja henkilöstöön suhteutettuna tilanne on viime vuosina pysynyt suunnilleen samalla tasolla (kuva 23).



Kuva 23 Ammattitaudit 2010–2013

Vuoden 2013 työtapaturma-aineistossa 15 vahinkoilmoitusta sisälsi yksityiskohtaisia tietoja ammattitautiepäilyistä. Niistä seitsemässä oli maininta kemiallisesta ja kahdessa biologisesta altisteesta. Kolmessa tapauksessa aiheuttajana oli melu ja yhdessä fyysinen rasitustekijä. Yleisimmät tautiluokat liittyivät ihosairauksiin (9 kpl) ja kuuloelinten sairauksiin (3 kpl). Kahdessa ammattitautiepäilyssä synä olivat hengitysteiden sairaudet ja yhdessä yläraajan sairaus.

Tiivistelmä

Helsingin kaupungin työntekijöille tapahtui vuonna 2013 yhteensä 2 655 työtapaturmaa, niistä 1 905 tapahtui työpaikalla ja 750 työmatkalla. Ammattitauteja raportoitiin 35. Korvauksia maksettiin 1 656 työpaikkatapaturmasta ja 671 työmatkatapaturmasta. Tässä raportissa on käsitelty pääosin korvauksiin johtaneita työtapaturmia.

Lukumääräisesti, sataan työntekijään ja miljoonaan työtuntiin suhteutettuja työpaikkatapaturmia oli suunnilleen yhtä paljon kuin vuonna 2012. Hieman pidemmällä aikavälillä - vuodesta 2008 lähtien työpaikkaturmat ovat lievästi vähentyneet. Työpaikoilla tapahtuneista tapaturmista ohimeneviä korvauksia maksettiin vakuutusyhtiön kautta noin kaksi miljoonaa euroa. Työkyvyttömyyspäiviä korvattiin 910 työpaikkatapaturmassa, kestoiltaan yleensä neljästä neljääntoista päivään.

Työpaikkatapaturmia tapahtui suhteellisesti hieman enemmän miehille kuin naisille, useimmin liukkaaseen ja pimeään vuodenaikaan ja eniten niissä kaupungin virastoissa ja liikelaitoksissa, joissa työ on laadultaan suurelta osin fyysistä. Tapaturmia tapahtui useimmiten liikuttaessa tai nostojen ja kantamisten yhteydessä. Tapaturman seurauksena vammat kohdistuivat tyypillisesti vahingoittuneen ylä- tai alaraajoihin ja selän alueelle. Laitteiden hallintaan sekä laitteiden ja aineiden käsittelyyn liittyvät tapaturmat ovat viime vuosina vähentyneet. Liikkumiseen ja äkilliseen fyysiseen kuormitukseen liittyvien tapaturmien suuri osuus samoin kuin väkivaltaan tai järkyttävään tilanteeseen liittyvien työpaikkaturmien yleistymisen voivat viitata sekä kiireen seurausvaikutuksiin että työn sisällössä ja olosuhdetekijöissä tapahtuneisiin muutoksiin.

Työmatkatapaturmissa ohimeneviä korvauksia maksettiin vakuutusyhtiön kautta noin 1,2 miljoonaa euroa. Keskimääräinen työmatkatapaturmasta suoritettu korvaus oli noin 1 800 euroa mikä on lähes 50 prosenttia enemmän kuin työpaikkatapaturmasta suoritettu korvaus. Lähes 400 eli yli puolet korvatuista työmatkatapaturmista johti työstä poissaoloihin. Kuten työpaikkatapaturmia myös työmatkatapaturmia esiintyy tyypillisesti eniten liukkaiden kelioiden aikana; vuonna 2013 työmatkatapaturmien sattumishuippu oli helmikuussa. Työmatkallaan tapaturmaan joutui useimmiten jalkaisin liikkunut kaupungin viraston tai liikelaitoksen toimistotyötä tekevä 50 vuotta täyttänyt nainen. Turman seurauksena loukkaantuivat yleensä henkilön alaraajat - jalat, polvet tai nilkan alue.

Vuodesta 2008 lähtien korvauksiin johtaneita työmatkatapaturmia on tapahtunut keskimäärin noin 700 vuodessa. Kovin suurta vuosivaihtelua ei ole. Erityisesti vaativien, pimeiden ja liukkaiden keliolosuhteiden vallitessa työmatkatapaturmariski on vuosittain ollut suurimmillaan.

Lähteitä

Ammattitautilaki 1343/1988

Helsingin kaupungin henkilöstön työtaturmat ja ammattitaudit vuonna 2012. Tilastoja 2013/27. Helsingin kaupunki, Tietokeskus.

Nenonen Noora. Kunta-alan työtaturmat sekä ammattitaudit ja ammattitautiepäilyt vuonna 2009. Työturvallisuuskeskus 2012.

Tapaturmavakuutuslaki 648/1948.

TVL. Tilastot. Työtaturmat: Tilastovuodet 2005–2012 . Saatavana: <http://www.tvl.fi/Tilastot/>

Työtaturmat – Tilastojulkaisu 2013. Tapaturmavakuutuslaitosten liitto 2013.

Liite

Liitetaulukko: Poikkeama, työsuoritus ja vahingoittumistapa vuosina 2013, 2012, 2010 ja 2008

POIKKEAMA ELI VAHINGOITTUMISTA EDELTVÄÄ VIIMEISIN TAPAHTUMA	2013		2012		2010		2008		% -osuuden muutos		
	Lkm	%	Lkm	%	Lkm	%	Lkm	%	2012-2013	2010-2013	2008-2013
Yhteensä	1 656	100	1 614	100	1 718	100	1 801	100			
Henkilön putoaminen, hyppääminen, kaatuminen, liukastuminen	559	33,9	565	35,0	541	31,5	534	29,7	-1,1	2,4	4,2
Henkilön äkillinen fyysinen kuormittuminen	276	16,7	255	15,8	288	16,8	303	16,8	0,9	0,0	-0,1
Väkivalta, järkyttävä tilanne, poikkeava läsnäolo	190	11,5	152	9,4	161	9,4	226	12,5	2,1	2,1	-1,0
Terävään esineeseen astuminen, takertuminen, itsensä kolhiminen, polvistuminen, istuutuminen	191	11,6	195	12,1	211	12,3	235	13,0	-0,5	-0,7	-1,5
Aiheuttajan rikkoutuminen, putoaminen, liukuminen, törmääminen	145	8,8	123	7,6	160	9,3	109	6,1	1,2	-0,5	2,7
Laitteen, työkalun, esineen, eläimen hallinnan menettäminen	70	4,2	103	6,4	144	8,4	188	10,4	-2,1	-4,1	-6,2
Aineen valuminen, purkautuminen, vuotaminen, höyrystäminen, pölyäminen	44	2,7	67	4,2	76	4,4	76	4,2	-1,5	-1,8	-1,5
Sähköhäiriö, räjähdys, tulipalo	10	0,6	7	0,4	5	0,3	5	0,3	0,2	0,3	0,3
Muu tai ei tietoa	166	10,1	147	9,1	132	7,7	125	6,9	0,9	2,4	3,1
TYÖSUORITUS ELI TÄSMÄLLINEN TOIMINTA ENNEN VAHINGOITTUMISTA											
Henkilön liikkuminen (myös paikoillaan, kuten pukeutuminen, peseytyminen yms.)	788	47,7	719	44,5	777	45,2	813	45,1	3,2	2,5	2,6
Esineiden käsittelyminen (ottaa kiinni, avata, sulkea, kaataa yms.)	248	15,0	226	14,0	277	16,1	329	18,3	1,0	-1,1	-3,2
Taakan käsivoimin siirtäminen	217	13,1	202	12,5	214	12,5	201	11,2	0,6	0,7	2,0
Käsitöillä työkaluilla työskentely	91	5,5	110	6,8	151	8,8	152	8,4	-1,3	-3,3	-2,9
Paikallaan oleminen työpisteessä	92	5,6	115	7,1	103	6,0	137	7,6	-1,6	-0,4	-2,0
Kulkuneuvon tai siirtolaitteen ohjaaminen tai sellaisessa matkustaminen	40	2,4	41	2,5	43	2,5	33	1,8	-0,1	-0,1	0,6
Koneen käyttäminen	31	1,9	39	2,4	27	1,6	27	1,5	-0,5	0,3	0,4
Muu tai ei tietoa	144	8,7	162	10,0	126	7,3	109	6,1	-1,3	1,4	2,7
VAHINGOITTUMISTAPA											
Iskeytyminen kiinteään pintaan	545	33,0	556	34,4	557	32,4	530	29,4	-1,4	0,6	3,6
Äkillinen fyys/psyk kuormittuminen	326	19,7	313	19,4	355	20,7	369	20,5	0,4	-0,9	-0,7
Eläimen tai ihmisen purema, potku tms.	174	10,5	134	8,3	149	8,7	194	10,8	2,2	1,9	-0,2
Leikkaavan, terävän ym esineen aiheuttama vahingoittuminen	170	10,3	170	10,5	200	11,6	216	12,0	-0,2	-1,3	-1,7
Liikkuvan aiheuttajan osuma tai törmääminen	130	7,9	135	8,4	152	8,8	158	8,8	-0,5	-1,0	-0,9
Puristuminen, ruhjoutuminen	90	5,5	119	7,4	115	6,7	149	8,3	-1,9	-1,2	-2,8
Kuumuus	27	1,6	21	1,3	33	1,9	20	1,1	0,3	-0,3	0,5
Vaaralliset aineet iholle tai silmiin	26	1,6	39	2,4	34	2,0	38	2,1	-0,8	-0,4	-0,5
Sähköisku	8	0,5	7	0,4	6	0,3	4	0,2	0,1	0,1	0,3
Vaaralliset aineet, hengityselimissä	1	0,1	1	0,1	1	0,1	3	0,2	0,0	0,0	-0,1
Muu tai ei tietoa	154	9,3	119	7,4	116	6,8	120	6,7	2,0	2,6	2,7
Yhteensä	1 656	100	1 614	100	1 718	100	1 801	100			

Kuvaluettelo

Kuva 1 Työtapaturmat 2013 raportin aineiston rakenne	2
Kuva 2 Työtapaturmat 100 työntekijää kohti 2007–2013.....	4
Kuva 3 Työpaikkatapaturmataajuudet 2008–2013	5
Kuva 4 Työpaikkatapaturmataajuus 2008–2013; Helsinki, kuntasektori ja koko Suomi.....	6
Kuva 5 Työpaikkatapaturmataajuus 2008–2013; Helsinki, kuntasektori ja koko Suomi (väh. 4 korvattua päivää)	6
Kuva 6 Työpaikkatapaturmien korvausosuuksien muutokset 2008–2013.....	7
Kuva 7 Työpaikkatapaturmat työkyvyttömyyden keston mukaan 2008–2013.....	8
Kuva 8 Yli sadan työntekijän virastojen korvatut työpaikkatapaturmat 3 vuoden liukuvalla keskiarvolla	9
Kuva 9 Alle sadan työntekijän virastojen korvatut työpaikkatapaturmat 3 vuoden liukuvalla keskiarvolla...	10
Kuva 10 Työpaikkatapaturmat sukupuolen mukaan.....	11
Kuva 11 Työpaikkatapaturmien ja henkilöstön jakaumat (%) ikäryhmän mukaan	11
Kuva 12 Työpaikkatapaturmien lukumäärät tapaturman sattumiskuukauden mukaan 2011–2013	11
Kuva 13 Työpaikkatapaturmat vahingoittuneen ruumiinosan mukaan.....	13
Kuva 14 Työmatkatapaturmien korvausosuuksien muutokset 2008–2013.....	15
Kuva 15 Työmatkatapaturmat työkyvyttömyyden keston mukaan 2008–2013	15
Kuva 16 Yli sadan työntekijän virastojen korvatut työmatkatapaturmat 3 vuoden liukuvalla keskiarvolla ...	17
Kuva 17 Alle sadan työntekijän virastojen korvatut työmatkatapaturmat 3 vuoden liukuvalla keskiarvolla .	17
Kuva 18 Työmatkatapaturmat sukupuolen mukaan	18
Kuva 19 Työmatkatapaturmien ja henkilöstön jakaumat (%) ikäryhmän mukaan	18
Kuva 20 Työmatkatapaturmien lukumäärät tapaturman sattumiskuukauden mukaan 2011–2013.....	18
Kuva 21 Työmatkatapaturmat liikkumistavan mukaan.....	19
Kuva 22 Työmatkatapaturmat vahingoittuneen ruumiinosan	20
Kuva 23 Ammattitaudit 2010–2013	20

Taulukkuuettelo

Taulukko 1 Helsingin kaupungin henkilöstön työtapaturmat 2007–2013	3
Taulukko 2 Työpaikkatapaturmat ja -taajuudet 2011–2013	5
Taulukko 3 Työpaikkatapaturmista aiheutuneet korvaukset 2008–2013	6
Taulukko 4 Korvauksia aiheuttaneet työpaikkatapaturmat korvausten suuruuden mukaan.....	7
Taulukko 5 Korvatut työpaikkatapaturmat työkyvyttömyyden keston mukaan.....	8
Taulukko 6 Korvauksia aiheuttaneet työpaikkatapaturmat yli sadan työntekijän virastossa/liikelaitoksessa .	8
Taulukko 7 Yli sadan työntekijän virastojen korvatut työpaikkatapaturmat 100 työntekijää kohti 3 vuoden liukuvalla keskiarvolla.....	9
Taulukko 8 Alle sadan työntekijän virastojen korvatut työpaikkatapaturmat 100 työntekijää kohti 3 vuoden liukuvalla keskiarvolla.....	10
Taulukko 9 Työpaikkatapaturmat ikäryhmän mukaan.....	11
Taulukko 10 Työpaikkatapaturmat vahingoittuneen ruumiinosan ja vamman laadun mukaan	12
Taulukko 11 Työpaikkatapaturmassa vahingoittunut ruumiinosa; keskimääräiset korvaukset (€).....	13
Taulukko 12 Työmatkatapaturmista aiheutuneet korvaukset 2008–2013	14
Taulukko 13 Korvauksia aiheuttaneet työmatkatapaturmat korvausten suuruuden mukaan.....	15

Taulukko 14 Korvatut työmatkatapaturmat työkyvyttömyyden keston mukaan.....	15
Taulukko 15 Korvauksia aiheuttaneet työmatkatapaturmat yli sadan työntekijän virastossa/liikelaitoksessa	16
Taulukko 16 Yli sadan työntekijän virastojen korvatut työmatkatapaturmat 3 vuoden liukuvalla keskiarvolla	17
Taulukko 17 Alle sadan työntekijän virastojen korvatut työmatkatapaturmat 3 vuoden liukuvalla keskiarvolla.....	17
Taulukko 18 Työmatkatapaturmat ikäryhmän mukaan	18
Taulukko 19 Työmatkatapaturmat vahingoittuneen ruumiinosan ja vamman laadun mukaan.....	19
Taulukko 20 Työmatkatapaturmassa vahingoittunut ruumiinosa; keskimääräiset korvaukset (€)	20

Raportissa esiintyviä käsitteitä

Ammattitauti on sairaus, joka on todennäköisesti pääasiallisesti aiheutunut työhön liittyvistä fysikaalisista, kemiallisista tai biologisista tekijöistä. **Ammattitautiepäilyllä** tarkoitetaan sitä, että vahingoittuneella epäillään olevan ammattitauti. Perustellun epäilyn tutkimuskulut korvataan riippumatta todetaanko epäily lopulta ammattitaudiksi vai ei.

Työtapaturma on tapaturma, joka on aiheuttanut vamman tai sairauden työntekijälle työssä tai työstä johtuvissa olosuhteissa. Työtapaturma sisältää työpaikka- ja työmatkatapaturmat.

Työpaikkatapaturma tarkoittaa työpaikalla, työpaikkaan kuuluvalla alueella tai työpaikan kahden toimipisteen välisellä matkalla tapahtunutta työtapaturmaa.

Työmatkatapaturma on tapaturma, joka sattuu matkalla asunnosta työpaikalle tai työpaikalta takaisin asunnolle.

Työpaikkatapaturman sattumisolosuhteita mitataan yhteiseurooppalaisen työtapaturmien tilastoluokittelun (ESAW) mukaisilla muuttujilla. Tässä raportissa käytetään neljää muuttujaa: työsuoritusta, poikkeamaa, vahingoittumistapaa ja vamman laatua.

Työsuoritus kuvaa henkilön täsmällistä toimintaa juuri ennen vahingoittumista. Kyse on tarkoituksellisesta ja vapaaehtoisesta liikkeestä. Toiminta saattoi olla lyhytaikaista.

Poikkeama on viimeisin vahingoittumista edeltänyt tapahtuma. Poikkeama voi olla myös joko vahingoittuneen itsensä tai ulkopuolisen henkilön toiminnan seurausta.

Vahingoittumistapa on tapa, jolla vahingoittunut ruumiinosa joutui kosketuksiin vamman aiheuttajan kanssa. Mikäli vahingoittumistapoja on useita, tapaturmailmoitukseen merkitään vakavimman vamman aiheuttanut.

Työkyvyttömyyden kesto kuvaa työtapaturmien sekä ammattitautiepäilyjen seurausten vakavuutta. Työkyvyttömyysajalla tarkoitetaan aikaa, jolloin vahingoittunut on kokonaan tai osittain työkyvytön ja saa sen vuoksi sairauspäivärahaa tai eräitä muita korvauksia. Työkyvyttömyyden kesto mitataan kalenteripäivinä eli myös sunnuntait ja juhlapyhät lasketaan mukaan. Vahingoittumispäivää ei lasketa.

Työtapaturmasuhde tarkoittaa työtapaturmien suhdetta palkansaajien määrään. Tässä raportissa suhteet on laskettu sataa työntekijää kohden.

Työtapaturmataajuus on lukuarvo, joka ilmaisee sattuneiden työtapaturmien lukumäärän miljoonaa työtuntia kohti. Helsingin kaupunki ei tilastoi tehtyjä työtunteja. Tehdyt työtunnit on laskettu henkilötyövuosista (oletuksella 7,5 tuntia/päivä), joista on poistettu lomat ja muut poissaolot. Poikkeuksena Helsingin Energia, jonka tehdyt työtunnit on yhdistetty laskelmaan.

Laatuseloste

Aineisto

Aineistona on Helsingin kaupungin palveluksessa oleva henkilöstö. Vahinkovakuusyhtiö Pohjolan kokoama data-aineisto. Tallenteet on koottu henkilöstön työtapaturma ja ammattitauti ilmoituslomakkeista ajalta 1.1.2013–31.12.2013. Kokonaisaineisto, jonka peittävyys on 100 prosenttia.

Edelliset tiedot

Helsingin kaupungin tietokeskus / tilastoja 2013:27.

Vertailtavuus edellisiin työtapaturmaraportteihin

Poikkeuksena aiemmin ilmestyneisiin työtapaturmaraportteihin työpaikkatapaturmat ja työmatkatapaturmat käsitellään tässä raportissa erikseen. Tiedot esitetään pääosin vain vakuutusyhtiön korvaamista työtapaturmista. Näiltä osin tiedot ovat vertailukelpoisia aiemmin ilmestyneisiin työtapaturmatilastoihin. Aikasarjoissa esitetyt tiedot on päivitetty vastaamaan muutoksia.

Vuoden 2013 työtapaturma-aineistossa oli 300 tapaturmaa, josta oli vain tapaturmailmoitustieto. Nämä työtapaturmat sisältyvät ainoastaan raportissa esitettyihin työtapaturmien kokonaismääriin. Lisäksi aineistossa oli 11 työtapaturmaa, joista puuttui työyksikkötieto, ja joita ei voitu kohdentaa tiettyyn virastoon tai liikelaitokseen. Nämä tapaturmat ovat mukana raportin aineistoanalyseissä.

Vuoden 2012 työtapaturma-aineistossa oli sosiaali- ja terveysviraston organisaatiouudistuksen vuoksi 118 virheellisesti kohdistettua työtapaturmaa, jotka on vuoden aineistotarkistuksessa jaettu sosiaaliviraston ja terveyskeskuksen välille suhteellista henkilöstömäärää vastaavasti.

TEKIJÄ

Helena Kotro

TIEDUSTELUT

Elise Haapamäki, puh. 09 310 36586

SÄHKÖPOSTI

etunimi.sukunimi@hel.fi

JULKAISIJA

Helsingin kaupungin tietokeskus

PL 5500

00099 Helsingin kaupunki

ISSN-L 1455-7231

ISSN 1796-721X