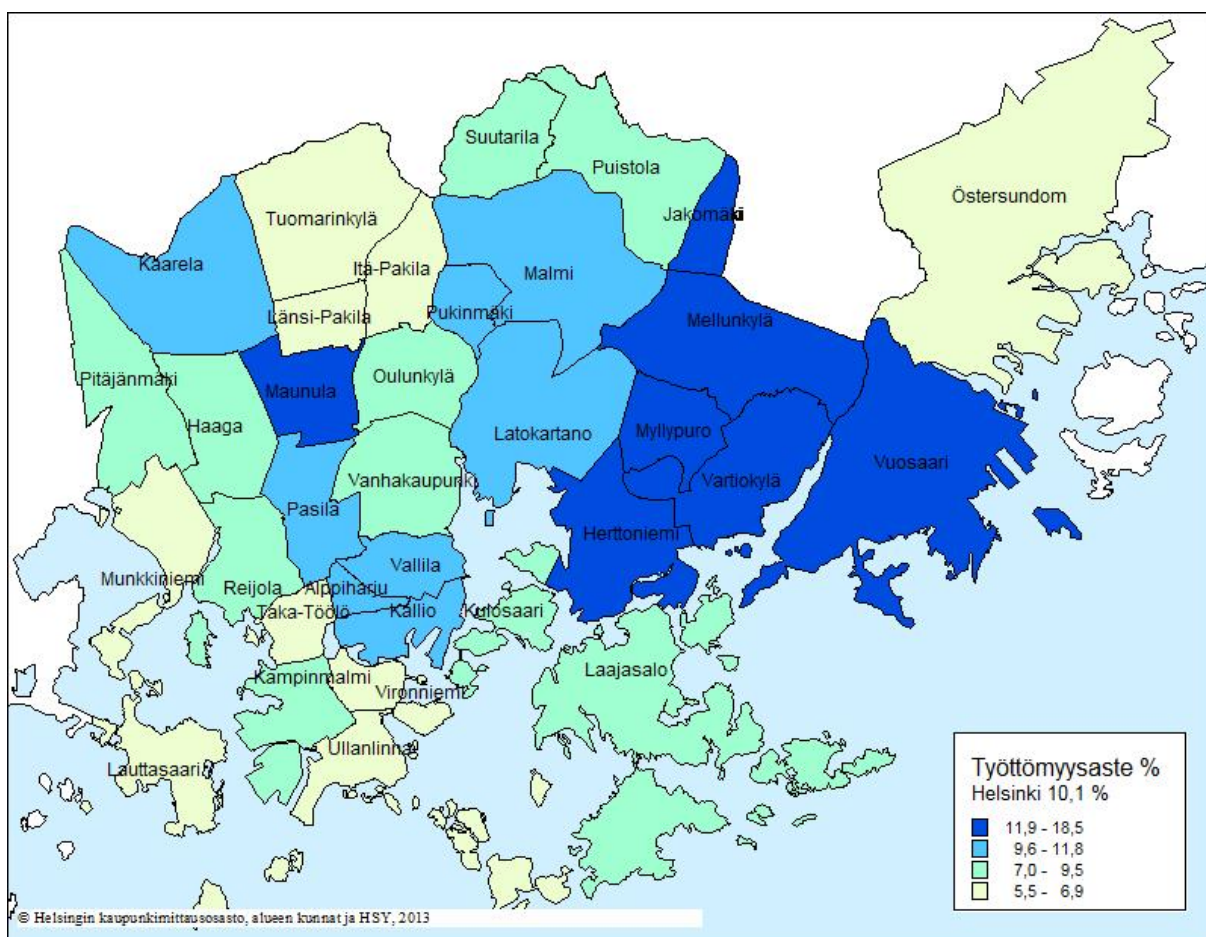


HELSINGIN TYÖTTÖMYYS ALUEITTAIN VUODEN 2013 LOPUSSA

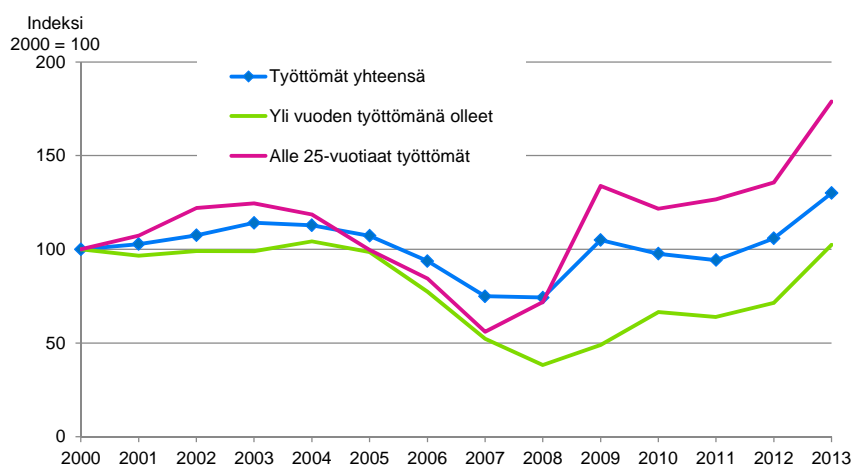
Työttömyysaste (%) Helsingissä peruspiireittäin 31.12.2013



Työttömien määrä edelleen nousussa

Helsingin työttömyysaste oli vuoden 2013 lopussa 10,1 prosenttia ja työttömiä työnhakijoita oli yhteensä 32 780 työ- ja elinkeinoministeriön työnvälitystilaston tietojen mukaan. Työttömien määrä kasvoi vuodesta 2012 peräti 23 prosentilla, eli 6 095 henkilöllä. Vuotta aiemmin työttömien määrä lisääntyi 12 prosentilla. Vuonna 2013 työttömien työnhakijoiden lukumäärä oli Helsingissä korkeimmillaan koko 2000-luvulla.

Kuvio 1. Työttömien määrä Helsingissä vuoden lopussa 2000–2013, indeksi 2000 = 100



Tämän julkaisun tilastotiedot kuvaavat pääosin poikkileikkaustilannetta vuoden 2013 lopusta. Työttömyysaste nousi tuolloin Helsingissä 1,9 prosenttiyksikköä verrattuna vuoden 2012 loppuun. Suurpiireittäin tarkasteltuna työttömyysasteet kohosivat kaikissa Helsingin kahdeksassa suurpiirissä. Nousu oli korkeinta Kaakkoisessa (2,2 prosenttiyksikköä) ja Itäisessä (2,0 prosenttiyksikköä) suurpiirissä. Maltillisinta työttömyysasteen nousu oli Östersundomissa (1,3 prosenttiyksikköä) sekä Pohjoisessa ja Eteläisessä suurpiirissä (1,4 prosenttiyksikköä). Myös peruspiiritasolla työttömyysaste oli edellisvuotta korkeampi kaikissa Helsingin 34 peruspiirissä.

Matalimman työttömyysasteen peruspiirit

	Työttömyysaste %				
	2009	2010	2011	2012	2013
Östersundom	3,9	3,6	3,2	4,3	5,6
Tuomarinkylä	4,6	4,4	4,3	4,8	5,6
Vironniemi	4,8	4,1	4,5	5,0	5,8
Länsi-Pakila	4,8	4,1	4,2	4,9	5,9
Taka-Töölö	5,2	4,6	4,3	4,9	6,3
Lauttasaari	5,1	4,5	4,3	4,9	6,4

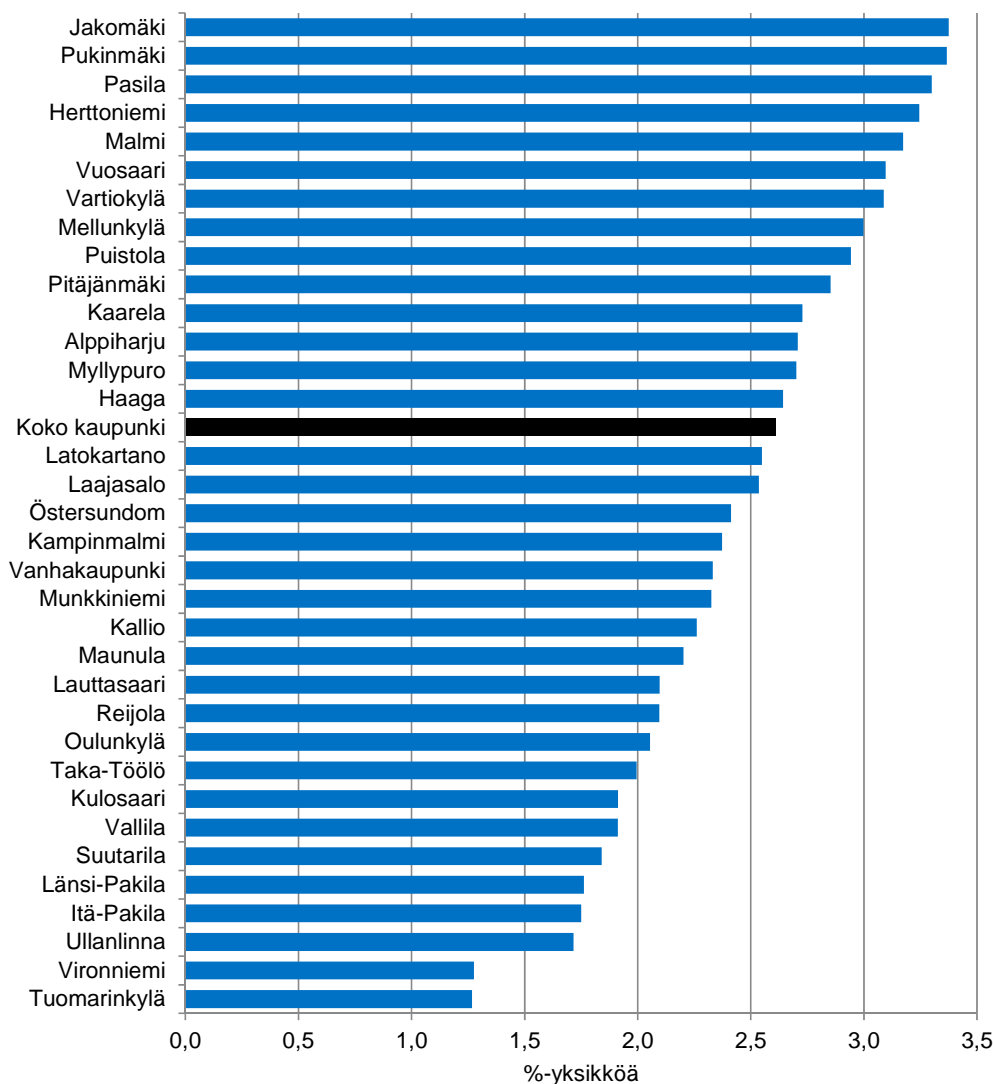
Korkeimman työttömyysasteen peruspiirit

	Työttömyysaste %				
	2009	2010	2011	2012	2013
Jakomäki	16,1	16,1	15,1	15,7	18,4
Mellunkylä	13,0	12,2	12,2	13,1	15,1
Vuosaari	11,2	10,6	10,2	11,0	13,3
Myllypuro	11,9	11,8	10,2	11,0	12,9
Vartiokylä	10,4	10,1	9,5	10,9	12,6
Maunula	11,2	11,0	10,3	10,9	12,5

Tuoreinta tietoa työttömyyden kehityksestä tarjoaa kuukausitasolla työ- ja elinkeinoministeriön työnvälitystilasto, jonka mukaan vuoden 2014 ensimmäisellä puoliskolla työttömien määrät ovat kasvaneet Helsingissä kuukausi toisensa perään. Tammi-toukokuussa 2014 työttömiä työnhakijoita oli Helsingissä viidennes enemmän kuin vuotta aiemmin.

Kuviosta 2. havainnollistuu, miten työttömyysaste on kasvanut kaikissa Helsingin peruspiireissä kahden vuoden takaisesta. Koko kaupungin tasolla työttömyysaste nousi 2,6 prosenttiyksikköä vuodesta 2011 vuoteen 2013. Työttömyysasteen nousu on ollut voimakkainta niissä peruspiireissä, joissa työttömyys on ennestään yleisintä. Peruspiiritiedot ovat kummankin vuoden aineistossa vuoden 2013 tilastoalueen mukaiset.

Kuvio 2. Työttömyysasteen muutos (%-yksikköä) peruspiireittäin Helsingissä vuosina 2011–2013



Tässä julkaisussa työttömyysastetta koskevat tiedot ovat vuoden 2013 osalta Tilastokeskuksen erillistilauksesta, jossa työttömien määrä on työ- ja elinkeinoministeriön työnvälitystilastosta vuoden 2013 lopusta ja työvoiman määrä on Tilastokeskuksen työssäkäyntitilastosta vuoden 2012 lopusta. Vuoden 2012 osalta työttömyysastetiedot on poimittu Tilastokeskuksen työssäkäyntitilastosta ja ne ovat luonteeltaan ennakkotietoja ko. vuodelta. Tätä aiempien vuosien työttömyysastetiedot ovat Tilastokeskuksen työssäkäyntitilaston lopullisia tietoja. Lopulliset tiedot vuodelta 2012 valmistunevat vuoden 2014 aikana ja vuoden 2013 tiedot seuraavana vuonna. Työttömien lukumäärätiedot ovat tässä julkaisussa myös aiemmilta vuosilta Tilastokeskuksen erillistilauksesta.

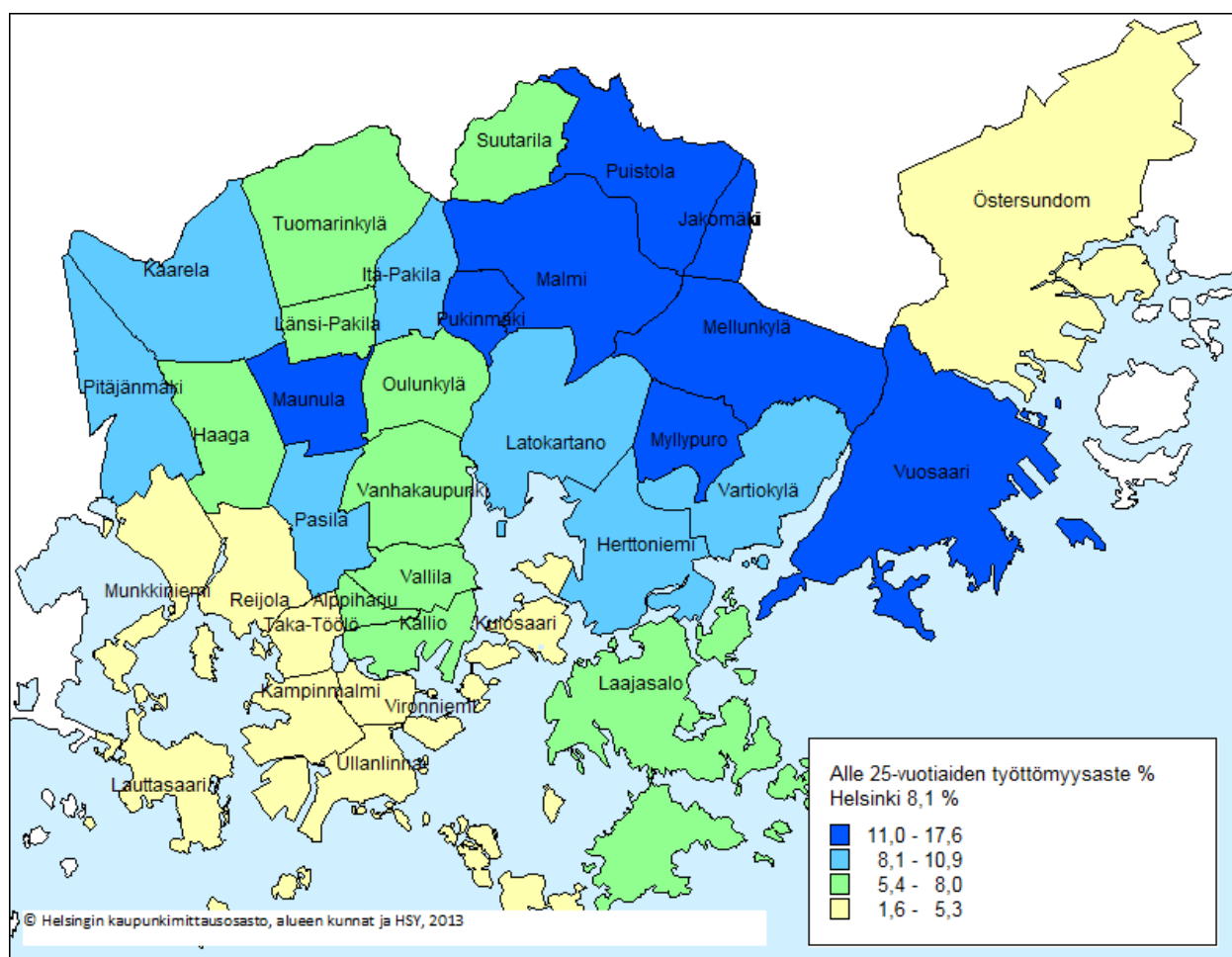
Nuorten työttömyysaste vaihtelee alueittain voimakkaasti

Alle 25-vuotiaiden työttömyysaste oli Helsingissä vuoden 2013 lopussa 8,1 prosenttia. Lisäystä vuoden takaiseen kertyi lähes kaksi prosenttiyksikköä. Sukupuolten välinen ero työttömyydessä on nuorilla huomattavan suuri. Nuorten miesten työttömyysaste oli 11,6 ja naisten 5,6 prosenttia. Alle 25-vuotiaiden työttömien määrä lisääntyi vuoden takaisesta 32 prosenttia. Alle 25-vuotiaita työttömiä oli vuoden 2013 lopussa 3 099.

25–29-vuotiaita työttömiä oli Helsingissä vuoden 2013 lopussa 3 710. Tässä ikäryhmässä työttömien määrä kasvoi vuoden takaisesta 21 prosentilla. 25–29-vuotiaiden työttömyysaste oli niin ikään 8,1 prosenttia; miehillä 9,5 prosenttia ja naisilla 6,8 prosenttia. Työttömyysaste kohosi vuoden takaisesta 1,4 prosenttiyksikköä.

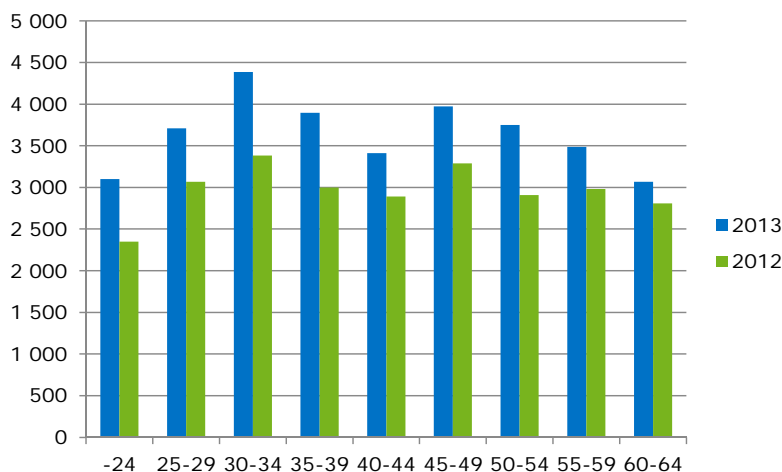
Suurpiiritasolla korkein työttömyysaste alle 25-vuotiailla nuorilla oli Itäisessä suurpiirissä, 12,1 prosenttia ja matalin Eteläisessä suurpiirissä, 3,4 prosenttia. Peruspiiritasolla nuorten työttömyysaste vaihtelee 1,6 prosentin ja 17,6 prosentin välillä.

Kuvio 3. Alle 25-vuotiaiden työttömyysaste (%) Helsingissä peruspiireittäin vuoden 2013 lopussa



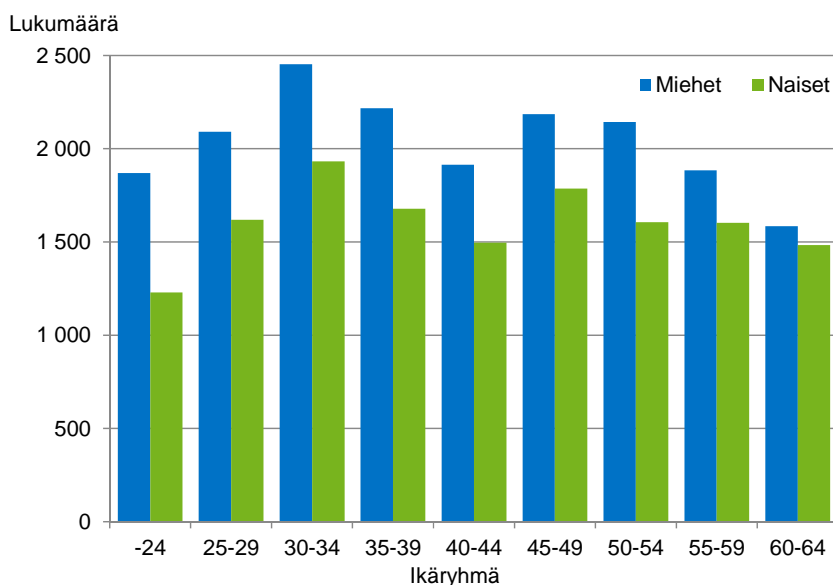
Vuonna 2013 työttömien määrät kohosivat kaikissa 5-vuotisikäryhmissä vuodentakaiseen verrattuna. Erityisen voimakkaasti työttömyys lisääntyi nuorimmassa ikäluokassa (alle 25-vuotiailla 32 %). Myös 30–39-vuotiailla työttömien määrä kasvoi 30 prosentilla. 50–54-vuotiaita työttömiä oli 29 prosenttia edellisvuotta enemmän.

Kuvio 4. Työttömien määrä Helsingissä ikäryhmittäin vuosina 2012–2013

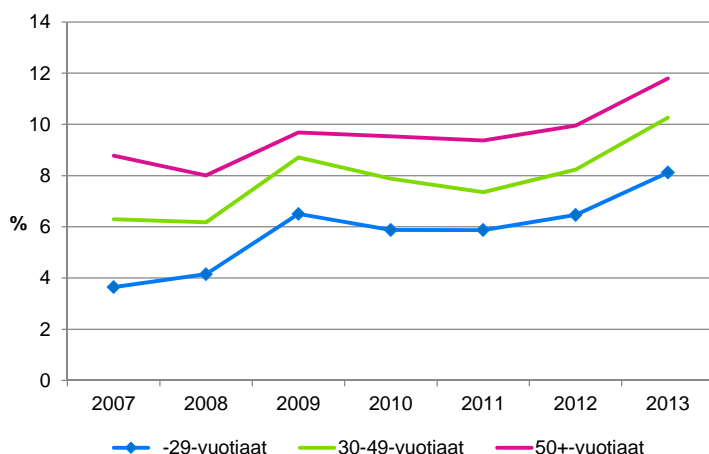


Miesten osuus Helsingin työttömistä oli 56 prosenttia. Työttömien miesten määrä kasvoi 22 prosenttia ja työttömien naisten määrä 24 prosenttia vuoden takaisesta. Miehiä on lukumääräisesti työttöminä enemmän kuin naisia kaikissa ikäryhmissä. Sukupuolten välinen ero kuitenkin tasoittuu vanhimmissa ikäryhmissä.

Kuvio 5. Työttömien määrä Helsingissä iän ja sukupuolen mukaan vuoden 2013 lopussa

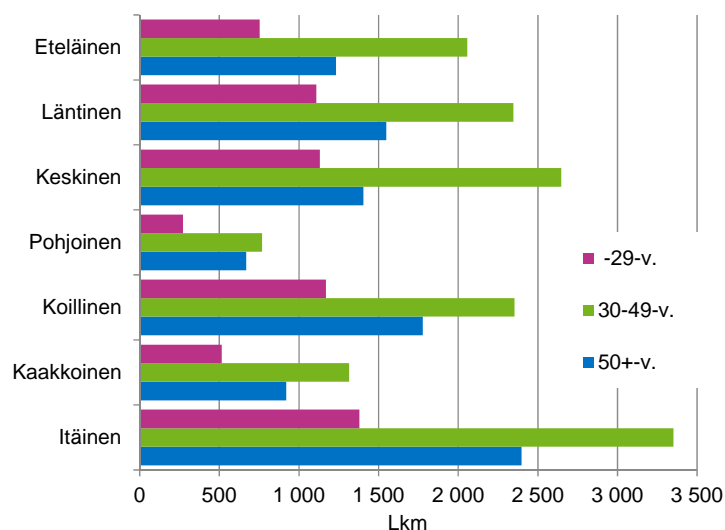


Kuvio 6. Työttömyysaste (%) ikäryhmittäin vuosina 2007–2013



Kaikista Helsingin työttömistä alle 30-vuotiaiden osuus on reilu viidennes (21 %), 30–49-vuotiaiden osuus vajaa puolet (48 %) ja yli 50-vuotiaiden osuus vajaa kolmannes (31 %). Koillisessa, Keskisessä ja Läntisessä suurpiirissä alle 30-vuotiaiden osuus kaikista työttömistä on korkeampi kuin muissa suurpiireissä. Pohjoisessa suurpiirissä korostuu alueen väestön ikärakenteen mukaisesti vanhempien työttömien korkeampi osuus. Vastaavasti Keskisessä suurpiirissä yli 50-vuotiaiden työttömien osuus on selkeästi alhaisempi kuin muissa suurpiireissä.

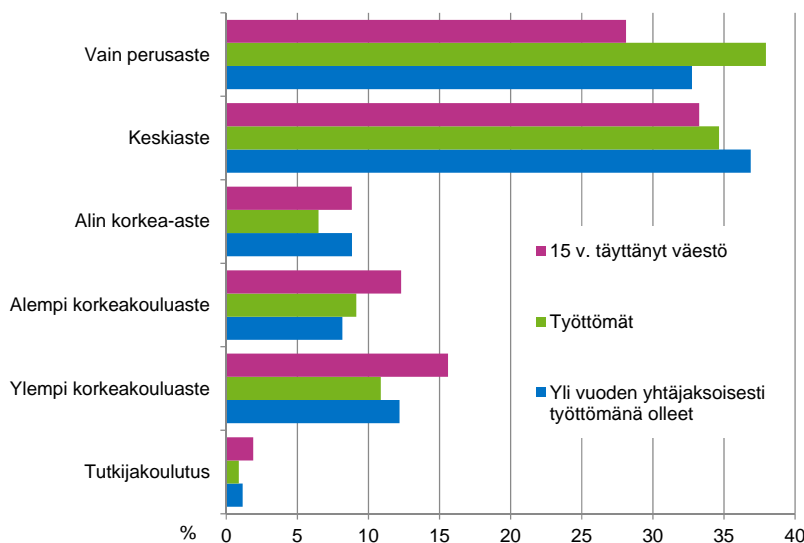
Kuvio 7. Työttömien lukumäärä ikäryhmittäin ja suurpiireittäin vuoden 2013 lopussa (kuvioista puuttuvassa Östersundomissa oli kaikkiaan 58 työtöntä työnhakijaa)



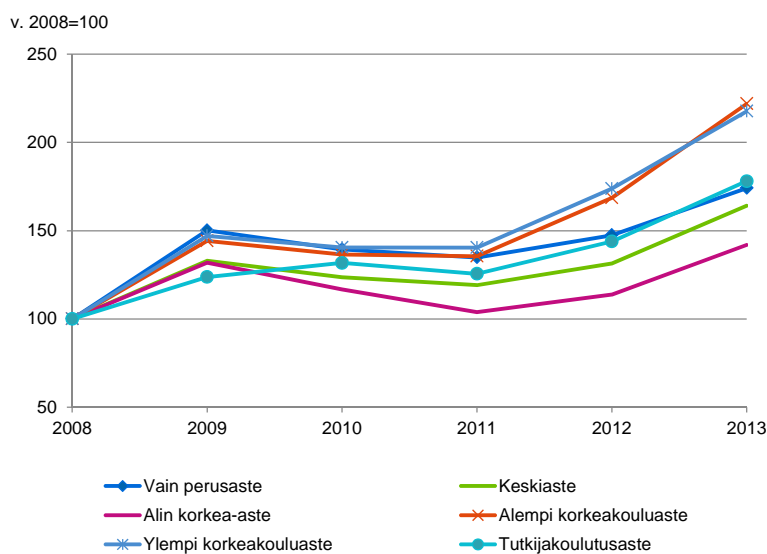
Alemman korkeakouluasteen tutkinnon suorittaneiden työttömyys kasvoi kolmanneksen

Helsingiläisistä työttömistä 38 prosentilla oli vain perusasteen koulutus ja pitkäaikaisyöttömillä tämä osuus oli 33 prosenttia. Keskiasteen suorittaneita oli kaikista työttömistä 35 prosenttia. Pitkäaikaistyöttömistä 37 prosentilla oli keskiasteen koulutus. Korkeakoulutettujen (ml. alempi- ja ylempi korkeakoulu- sekä tutkijakoulutusaste) osuus kaikista työttömistä oli 21 prosenttia. Kun alin korkea-aste lasketaan edelliseen mukaan, nousee korkea-asteen koulutettujen osuus kaikista työttömistä 27 prosenttiin.

Kuvio 8. Yli 15-vuotias väestö, työttömät ja pitkäaikaistyöttömät koulutusasteen mukaan Helsingissä vuoden 2013 lopussa



Kuvio 9. Työttömät koulutusasteen mukaan Helsingissä vuosina 2008–2013, indeksi 2008 = 100



Korkeintaan perusasteen tutkinnon suorittaneiden työttömien määrä kasvoi 18 prosentilla ja keskiasteen tai alimman korkea-asteen tutkinnon suorittaneiden työttömien määrä 25 prosentilla vuoden takaisesta. Myös ylempään korkeakouluasteen tutkinnon suorittaneiden työttömien määrä lisääntyi 25 prosentilla. Kivin kasvu toteutui alemman korkea-asteen tutkinnon suorittaneilla, työttömien määrä lisääntyi 32 prosentilla. Tutkijakoulutuksen hankkineiden työttömien määrä kasvoi 24 prosenttia vuoden takaisesta.

Korkea-asteen tutkinnon suorittaneita (ml. alin korkea-aste, alempi- ja ylempi korkea-koulu- sekä tutkijakoulutus) oli Helsingissä työttömänä 8 984 henkeä. Vuoden 2013 lopun työttömistä 292:lla oli lisensiaatti- tai tohtoritutkinto.

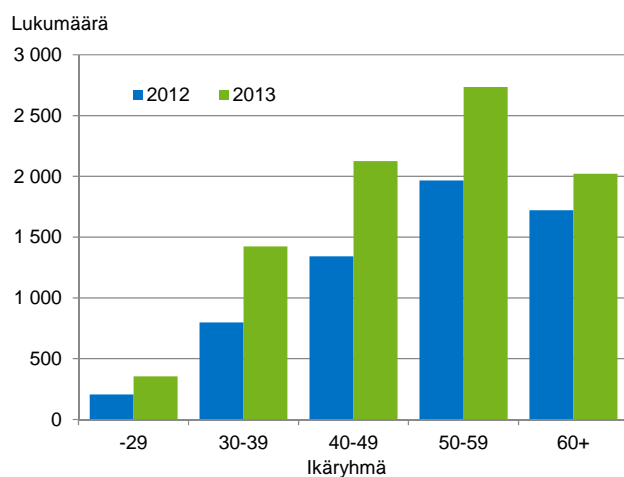
Helsingissä oli vuoden 2013 lopussa 1 865 pitkäaikaistyöttöntä, joilla oli alempi tai ylempi korkeakoulututkinto tai tutkijakoulutus. Tämä oli 54 prosenttia enemmän kuin

vuotta aiemmin. Vain perusasteen tutkinnon suorittaneiden pitkäaikaistyöttömien määrä kasvoi 38 prosentilla ja keskiasteen tutkinnon suorittaneiden pitkäaikaistyöttömien määrä 45 prosenttia.

Kolmannes pitkäaikaistyöttömistä on iältään 50–59-vuotias

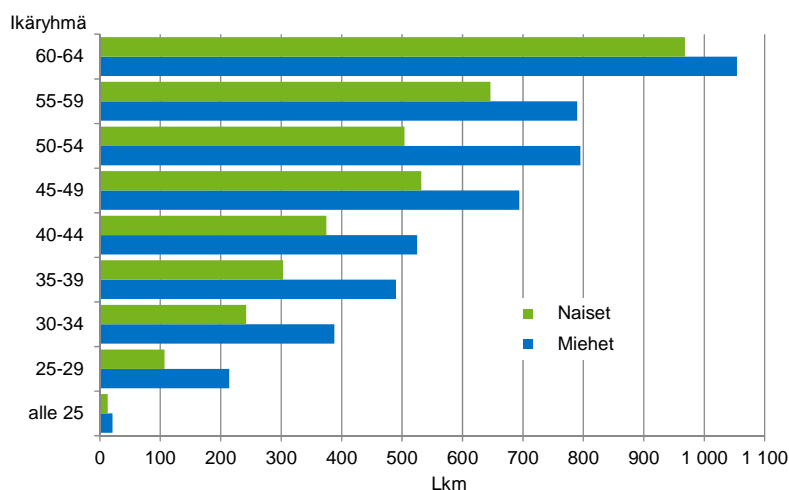
Pitkäaikaistyöttömien määrä kääntyi kasvuun vuoden 2012 alussa. Vuoden 2013 lopussa Helsingissä oli yli vuoden yhtäjaksoisesti työttömänä olleita 8 661, mikä oli 43 prosenttia enemmän kuin vuotta aiemmin. Pitkäaikaistyöttömiksi on luokiteltu vuoden yhtäjaksoisesti työttömänä olleet. Viidennes pitkäaikaistyöttömistä on iältään alle 40-vuotias. Kolmannes pitkäaikaistyöttömistä on iältään 50–59-vuotias. Kaikkiaan yli 50-vuotiaiden osuus pitkäaikaistyöttömistä on 57 prosenttia. 5-vuotisikäryhmittäin tarkasteltuna suurin pitkäaikaistyöttömien ryhmä on 60–64-vuotiaat; heidän osuutensa kaikista pitkäaikaistyöttömistä on 23 prosenttia.

Kuvio 10. Pitkäaikaistyöttömien lukumäärä iän mukaan 2012–2013



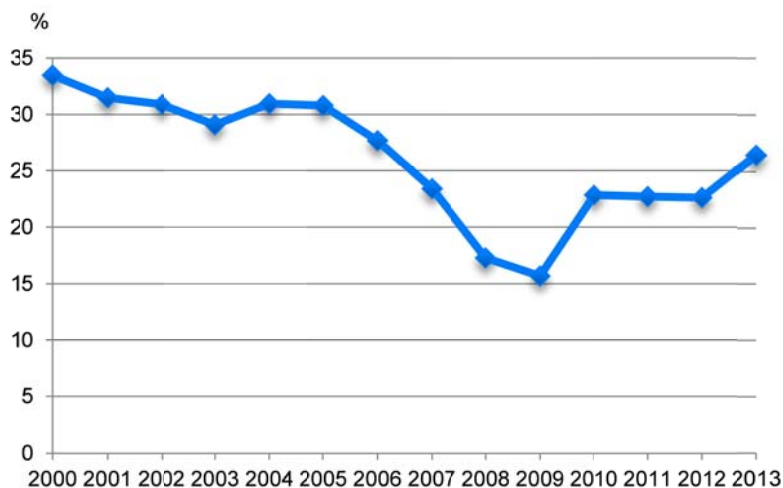
Pitkäaikaistyöttömyys lisääntyi vuonna 2013 kaikissa ikäryhmissä. Alle 29-vuotiaiden pitkäaikaistyöttömien määrä kasvoi vuodessa 72 prosentilla, 30–39-vuotiailla 78 prosenttia, 40–49-vuotiailla 58 prosenttia ja 50–59-vuotiailla 39 prosenttia. Yli 60-vuotiaita pitkäaikaistyöttömiä oli 17 prosenttia enemmän kuin vuosi sitten.

Kuvio 11. Pitkäaikaistyöttömät miehet ja naiset ikäryhmittäin Helsingissä 2013

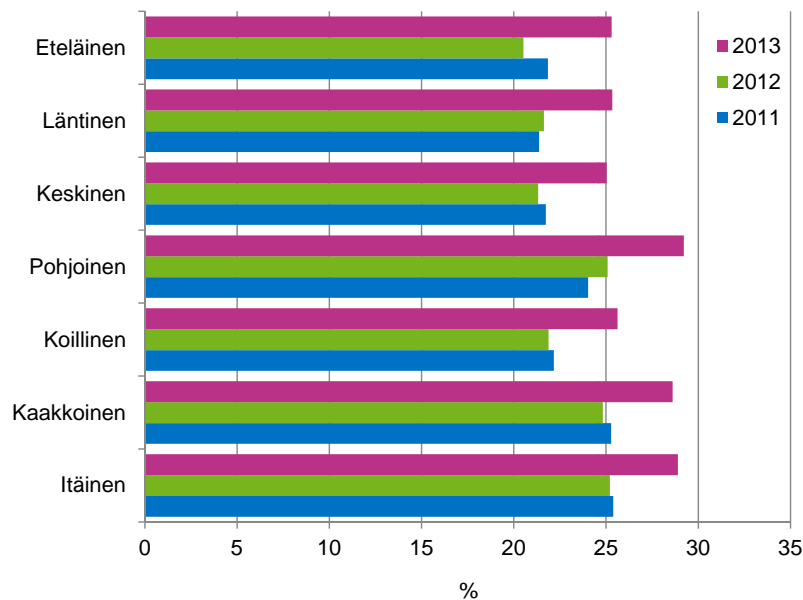


Pitkäaikaistyöttömien osuus kaikista työttömistä on korkeimmillaan Pohjoisessa, Itäisessä ja Kaakkoisessa suurpiirissä. Peruspiireittäin pitkäaikaistyöttömien osuudet vaihtelevat 23,7–32,5 prosentin välillä. Koko kaupungin keskiarvo oli vuoden 2013 lopussa 26,4 prosenttia.

Kuvio 12. Pitkäaikaistyöttömien osuus työttömistä 2000–2013



Kuvio 13. Pitkäaikaistyöttömien osuus (%) kaikista työttömistä suurpiireittäin 2011–2013



Laatuseloste

Aineisto

Helsingin kaupungin tietokeskuksen tilaama Tilastokeskuksen erillistulostus rekisteripohjaisesta työssäkäyntitilastosta joulukuun lopun 2012 tilanteesta (työvoima) sekä työ- ja elinkeinoministeriön työnvälitystilastot vuoden 2013 lopun tilanteesta (työttömät).

Myös aiempien vuosien työttömien määrissä on tässä julkaisussa käytetty vastaavaa aineistoa. Sen sijaan työttömyysaste on aiempien vuosien kohdalla poimittu Tilastokeskuksen työssäkäyntitilaston tiedoista, jossa työvoima ja työttömät ovat saman vuoden rekisteritietoja.

Lopulliset työvoimatiedot ilmestyvät Tilastokeskuksen Elinkeinorakenne- ja työssäkäyntitilastoissa parin vuoden viiveellä ja niiden tiedot saattavat poiketa hieman tämän julkaisun ennakkotiedoista.

Huom! Tähän julkaisuun on korjattu aiempien vuosien aineistossa ilmenneitä virheitä työttömien ikäryhmäluokittelussa, siksi aikasarjatiedot eroavat edeltävien vuosien julkaisuista.

Edelliset tiedot

Helsingin kaupungin tietokeskus / tilastoja 2013:30.

Huom! Vuodesta 2005 työeläkevakuutuksen piiriin kuuluvat 18–68 -vuotiaat, kun aiemmin työeläkevakuuttamisvelvollisuus on alkanut jo 14-vuoden iästä lähtien. Tämä näkyy työssäkäyntitilastossa vuodesta 2005 alkaen nuorten työllisyyden vähenemisenä. Alaikäisten henkilöiden työssäkäyntiä ei pystytä rekisteritietojen perusteella luotettavasti tilastoimaan.

Helsingin aluejakoa muutettiin vuonna 2012 (kaupunginhallitus 26.11.2012).

Muutokset, jotka koskevat peruspiirien rajoja:

103 Kampinmalmi ja 102 Ullanlinna, jossa ns. Telakkarannan alue siirrettiin 204 Hernesaaren (ent. Munkkisaaren) osa-alueelta 050 Punavuoren osa-alueelle.

301 Kallio ja 303 Vallila, jossa Sörnäisten ja Hermannin kaupunginosien välistä rajaa muutettiin itäiseltä osaltaan Kalasataman projektialueella.

201 Reijola ja 203 Haaga, jossa ent. 291 Etelä-Haagan pienalue 2916 siirtyi Reijolan peruspiiriin uudelle 162 Pikku-Huopalahden osa-alueelle.

HELSINGIN TYÖTTÖMYYS ALUEITTAIN VUONNA 2013

Taulukko 1. Työttömyysaste (%) Helsingissä peruspiireittäin 2009–2013

	2009	2010	2011	2012e	2013	Muutos 2013–2012	
						%-yks	Lkm
Koko kaupunki	8,4	7,8	7,5	8,2	10,1	1,9	6 095
Eteläinen suurpiiri	5,3	4,8	4,6	5,2	6,6	1,4	890
Vironniemi	4,8	4,1	4,5	5,0	5,8	0,8	58
Ullanlinna	5,5	4,8	4,9	5,1	6,6	1,4	210
Kampinmalmi	5,4	5,3	4,8	5,5	7,2	1,7	313
Taka-Töölö	5,2	4,6	4,3	4,9	6,3	1,4	125
Lauttasaari	5,1	4,5	4,3	4,9	6,4	1,5	184
Läntinen suurpiiri	7,1	6,4	6,2	7,0	8,8	1,8	1 004
Reijola	6,5	6,1	6,0	6,6	8,1	1,5	148
Munkkiniemi	5,1	4,5	4,2	5,1	6,5	1,4	122
Haaga	7,1	6,3	6,0	7,2	8,6	1,4	204
Pitäjänmäki	7,4	6,9	6,6	7,0	9,5	2,4	233
Kaarela	8,7	7,7	7,7	8,4	10,5	2,1	297
Keskinen suurpiiri	8,6	8,0	7,6	8,3	10,0	1,7	881
Kallio	9,0	8,4	7,6	8,2	9,8	1,6	297
Alppiharju	9,5	8,9	8,4	9,4	11,1	1,7	143
Vallila	9,0	8,2	8,1	8,7	10,1	1,4	120
Pasila	9,0	7,5	8,2	8,7	11,5	2,7	127
Vanhakaupunki	7,0	6,7	6,5	7,3	8,8	1,5	194
Pohjoinen suurpiiri	7,0	6,7	6,4	6,8	8,2	1,4	293
Maunula	11,2	11,0	10,3	10,9	12,5	1,6	66
Länsi-Pakila	4,8	4,1	4,2	4,9	5,9	1,0	34
Tuomarinkylä	4,6	4,4	4,3	4,8	5,6	0,9	38
Oulunkylä	7,1	7,0	6,7	6,9	8,7	1,9	134
Itä-Pakila	7,0	5,3	4,8	5,4	6,6	1,1	21
Koillinen suurpiiri	8,5	7,9	7,8	8,5	10,6	2,1	1 066
Latokartano	9,0	8,0	8,0	8,5	10,6	2,0	249
Pukinmäki	9,3	8,3	8,4	9,4	11,8	2,4	104
Malmi	7,8	7,6	7,5	8,6	10,7	2,1	325
Suutarila	7,2	6,3	6,5	6,6	8,3	1,8	97
Puistola	7,6	7,0	6,4	7,1	9,3	2,2	222
Jakomäki	16,1	16,1	15,1	15,7	18,4	2,7	69
Kaakkoinen suurpiiri	8,9	8,3	8,1	8,8	11,0	2,2	552
Kulosaari	5,4	4,6	5,1	5,2	7,0	1,8	34
Herttoniemi	10,4	9,5	9,3	10,3	12,6	2,3	335
Laajasalo	7,1	7,0	6,5	6,9	9,1	2,2	183
Itäinen suurpiiri	11,7	11,1	10,7	11,7	13,7	2,0	1 064
Vartiokylä	10,4	10,1	9,5	10,9	12,6	1,7	186
Myllypuro	11,9	11,8	10,2	11,0	12,9	1,9	98
Mellunkylä	13,0	12,2	12,2	13,1	15,1	2,0	354
Vuosaari	11,2	10,6	10,2	11,0	13,3	2,3	426
Östersundomin suurpiiri	3,9	3,6	3,2	4,3	5,6	1,3	14
Östersundom	3,9	3,6	3,2	4,3	5,6	1,3	14
Alue tuntematon	27,7	25,7	23,2	25,4	32,5	7,1	331

Vuodet 2009–2011 Tilastokeskuksen lopullinen työssäkäyntitilaston tieto.

Vuosi 2012e on Tilastokeskuksen työssäkäyntitilaston ennakkotieto.

Vuosi 2013 on TK:n erillistilaus, jossa työvoima on vuodelta 2012 ja työttömät vuoden 2013 lopusta.

HELSINGIN TYÖTTÖMYYS ALUEITTAIN VUONNA 2013

Taulukko 2. Työttömyysaste (%) alueittain ikäryhmittäin 2012–2013

	-29-vuotiaat		30–49-vuotiaat		50+-vuotiaat	
	2012e	2013	2012e	2013	2012e	2013
Koko kaupunki	6,5	8,1	8,2	10,3	9,9	11,8
Eteläinen suurpiiri	3,0	4,2	5,5	7,0	7,1	8,8
Vironniemi	3,9	4,2	5,3	6,1	5,3	6,5
Ullanlinna	2,4	3,7	5,8	7,1	7,3	9,2
Kampinmalmi	3,2	4,6	6,2	7,8	7,5	9,6
Taka-Töölö	2,6	3,9	5,2	6,8	8,1	9,1
Lauttasaari	3,2	4,5	4,8	6,4	6,8	8,4
Läntinen suurpiiri	5,2	7,1	7,3	9,1	8,5	10,1
Reijola	4,3	5,9	6,8	8,8	9,0	9,4
Munkkiniemi	4,5	5,3	5,2	6,2	5,5	7,9
Haaga	4,9	6,4	7,8	9,3	9,1	10,3
Pitäjänmäki	5,9	8,0	6,9	9,4	8,3	10,9
Kaarela	6,4	9,3	8,8	10,8	9,5	10,9
Keskinen suurpiiri	5,6	6,5	8,7	11,0	11,7	13,4
Kallio	5,4	6,6	9,0	10,8	12,3	14,2
Alppiharju	5,9	6,9	10,2	12,7	15,5	16,8
Vallila	5,9	6,4	8,5	10,5	14,1	15,5
Pasila	6,3	8,3	9,7	13,7	10,0	11,8
Vanhakaupunki	5,4	5,2	7,3	9,7	9,2	10,9
Pohjoinen suurpiiri	6,5	7,6	6,2	7,6	7,7	9,3
Maunula	8,3	11,0	11,1	12,4	12,3	13,6
Länsi-Pakila	5,8	6,3	3,8	5,0	6,0	7,0
Tuomarinkylä	4,6	5,2	4,2	4,9	5,5	6,6
Oulunkylä	6,1	6,8	6,6	8,7	7,9	10,2
Itä-Pakila	7,1	7,5	4,1	5,2	6,8	8,2
Koillinen suurpiiri	7,9	10,5	8,0	10,1	9,6	11,5
Latokartano	6,9	8,3	8,1	10,3	11,2	13,5
Pukinmäki	9,1	11,1	8,7	12,1	10,3	12,0
Malmi	8,5	11,5	8,2	10,0	9,2	11,2
Suutarila	5,5	7,7	6,5	8,1	7,4	9,0
Puistola	7,8	11,7	6,0	8,2	8,1	9,6
Jakomäki	12,0	16,7	17,3	18,4	16,5	20,0
Kaakkoinen suurpiiri	7,9	9,6	8,1	10,7	10,6	12,5
Kulosaari	3,5	5,3	4,3	6,8	8,0	8,6
Herttoniemi	9,0	10,4	9,8	12,6	12,5	14,5
Laajasalo	6,7	8,9	5,9	8,3	8,4	10,2
Itäinen suurpiiri	10,7	12,4	11,5	13,7	12,6	14,7
Vartiokylä	9,5	11,5	10,8	12,8	11,8	12,9
Myllypuro	11,8	13,0	10,2	12,2	11,6	13,9
Mellunkylä	11,7	12,8	13,0	15,8	14,4	15,8
Vuosaari	10,1	12,3	10,9	12,6	11,7	15,0
Östersundomin suurpiiri	2,7	1,3	3,4	4,5	6,8	9,4
Östersundom	2,7	1,3	3,4	4,5	6,8	9,4
Alue tuntematon	21,9	28,1	26,2	33,4	29,9	38,9

Vuosi 2012e on Tilastokeskuksen työssäkäyntitilaston ennakkotieto.

Vuosi 2013 on TK:n erillistilaus, jossa työvoima on vuodelta 2012 ja työttömät vuoden 2013 lopusta.

HELSINGIN TYÖTTÖMYYS ALUEITTAIN VUONNA 2013

Taulukko 3. Helsingin työttömät työnhakijat sekä työttömyysaste alueittain sukupuolen ja iän mukaan 2013

Alue	Lukumäärä		Ikä				Työttömyysaste, %			Pitkäaikais- %-osuus	
	Yhteensä	Sukupuoli Miehet Naiset	-29	30-49	50+	Yht.	Sukupuoli Miehet Naiset	työttömät	kaikista työttömistä		
Koko kaupunki	32 780	18 346 14 434	6 809	15 665	10 306	10,1	11,8	8,5	8 661	26,4	
Eteläinen suurpiiri	4 042	2 078 1 964	753	2 057	1 232	6,6	7,2	6,1	1 023	25,3	
Vironniemi	402	196 206	69	206	127	5,8	6,0	5,6	98	24,4	
Ullanlinna	947	470 477	157	497	293	6,6	6,9	6,3	236	24,9	
Kampinmalmi	1 344	708 636	276	673	395	7,2	7,8	6,5	343	25,5	
Taka-Töölö	573	310 263	119	281	173	6,3	7,4	5,4	143	25,0	
Lauttasaari	776	394 382	132	400	244	6,4	6,9	5,9	203	26,2	
Läntinen suurpiiri	5 003	2 770 2 233	1 109	2 346	1 548	8,8	10,5	7,3	1 268	25,3	
Reijola	792	413 379	165	399	228	8,1	9,6	7,0	197	24,9	
Munkkiniemi	576	305 271	114	262	200	6,5	7,6	5,5	142	24,7	
Haaga	1 234	709 525	291	599	344	8,6	10,7	6,8	308	25,0	
Pitäjänmäki	904	481 423	198	417	289	9,5	10,3	8,6	218	24,1	
Kaarela	1 497	862 635	341	669	487	10,5	12,6	8,5	403	26,9	
Keskinen suurpiiri	5 181	3 016 2 165	1 131	2 646	1 404	10,0	12,1	8,0	1 297	25,0	
Kallio	1 783	1 048 735	445	895	443	9,8	11,9	7,8	429	24,1	
Alppiharju	904	573 331	215	478	211	11,1	14,1	8,1	214	23,7	
Vallila	860	515 345	179	434	247	10,1	12,5	7,8	249	29,0	
Pasila	529	284 245	118	249	162	11,5	12,9	10,2	131	24,8	
Vanhakaupunki	1 105	596 509	174	590	341	8,8	10,5	7,4	274	24,8	
Pohjoinen suurpiiri	1 708	959 749	272	768	668	8,2	9,5	6,9	499	29,2	
Maunula	516	293 223	100	228	188	12,5	14,4	10,7	151	29,3	
Länsi-Pakila	196	115 81	24	82	90	5,9	7,0	4,9	63	32,1	
Tuomarinkylä	250	131 119	26	110	114	5,6	6,1	5,2	75	30,0	
Oulunkylä	626	332 294	106	298	222	8,7	9,9	7,7	171	27,3	
Itä-Pakila	120	88 32	16	50	54	6,6	9,6	3,5	39	32,5	
Koillinen suurpiiri	5 300	2 896 2 404	1 169	2 353	1 778	10,6	12,1	9,2	1 358	25,6	
Latokartano	1 291	684 607	261	635	395	10,6	11,9	9,4	333	25,8	
Pukinmäki	503	256 247	121	209	173	11,8	13,1	10,7	123	24,5	
Malmi	1 649	919 730	380	699	570	10,7	12,6	9,0	407	24,7	
Suutarila	465	262 203	89	209	167	8,3	9,7	7,0	133	28,6	
Puistola	927	507 420	212	385	330	9,3	10,5	8,2	249	26,9	
Jakomäki	465	268 197	106	216	143	18,4	20,4	16,3	113	24,3	
Kaakkoinen suurpiiri	2 751	1 512 1 239	516	1 315	920	11,0	12,8	9,4	787	28,6	
Kulosaari	130	67 63	20	66	44	7,0	7,6	6,5	38	29,2	
Herttoniemi	1 859	1 052 807	362	910	587	12,6	15,1	10,3	520	28,0	
Laajasalo	762	393 369	134	339	289	9,1	9,8	8,4	229	30,1	
Itäinen suurpiiri	7 128	3 811 3 317	1 380	3 350	2 398	13,7	15,2	12,3	2 060	28,9	
Vartiokylä	1 353	748 605	269	625	459	12,6	14,3	10,9	395	29,2	
Myllypuro	651	364 287	132	291	228	12,9	14,7	11,2	185	28,4	
Mellunkylä	2 689	1 427 1 262	508	1 295	886	15,1	16,6	13,8	783	29,1	
Vuosaari	2 435	1 272 1 163	471	1 139	825	13,3	14,6	12,1	697	28,6	
Östersundomin sp	58	26 32	...	31	...	5,6	4,9	6,2	18	31,0	
Östersundom	58	26 32	...	31	...	5,6	4,9	6,2	18	31,0	
Alue tuntematon	1 609	1 278 331	478	799	332	32,5	37,0	22,1	351	21,8	

... salattu henkilötietosuojan vuoksi

HELSINGIN TYÖTTÖMYYS ALUEITTAIN VUONNA 2013

Taulukko 4. Nuorten 15–29-vuotiaiden työttömyys Helsingissä vuoden 2013 lopussa

	Työttömät				Työttömyysaste %		
	alle 20-v.	20–24-v.	25–29-v.	15–29-v.	15–24-v.	25–29-v.	15–29-v.
Koko kaupunki	594	2 505	3 710	6 809	8,1	8,1	8,1
Eteläinen suurpiiri	37	194	522	753	3,4	4,7	4,2
Vironniemi	...	19	47	69	3,4	4,8	4,2
Ullanlinna	...	39	111	157	3,0	4,2	3,7
Kampinmalmi	12	81	183	276	3,9	5,1	4,6
Taka-Töölö	7	33	79	119	3,5	4,2	3,9
Lauttasaari	8	22	102	132	2,9	5,4	4,5
Läntinen suurpiiri	84	421	604	1 109	7,0	7,2	7,1
Reijola	9	56	100	165	5,3	6,3	5,9
Munkkiniemi	6	41	67	114	4,9	5,7	5,3
Haaga	22	114	155	291	6,7	6,1	6,4
Pitäjänmäki	17	79	102	198	8,8	7,3	8,0
Kaarela	30	131	180	341	8,2	10,6	9,3
Keskinen suurpiiri	63	363	705	1 131	6,0	6,8	6,5
Kallio	10	135	300	445	5,5	7,3	6,6
Alppiharju	8	68	139	215	6,0	7,4	6,9
Vallila	11	58	110	179	6,3	6,4	6,4
Pasila	11	43	64	118	8,6	8,2	8,3
Vanhakaupunki	23	59	92	174	5,5	5,0	5,2
Pohjoinen suurpiiri	41	115	116	272	8,5	6,7	7,6
Maunula	13	42	45	100	12,2	9,9	11,0
Länsi-Pakila	...	14	8	24	6,8	5,4	6,3
Tuomarinkylä	...	16	6	26	6,0	3,5	5,2
Oulunkylä	16	38	52	106	7,8	6,0	6,8
Itä-Pakila	6	5	5	16	9,3	5,3	7,5
Koillinen suurpiiri	149	448	572	1 169	10,6	10,3	10,5
Latokartano	31	100	130	261	9,5	7,4	8,3
Pukinmäki	15	43	63	121	11,5	10,8	11,1
Malmi	47	140	193	380	11,0	11,9	11,5
Suutarila	9	41	39	89	7,2	8,4	7,7
Puistola	29	81	102	212	11,1	12,4	11,7
Jakomäki	18	43	45	106	17,6	15,7	16,7
Kaakkoinen suurpiiri	39	208	269	516	9,1	10,1	9,6
Kulosaari	16	20	2,2	8,3	5,3
Herttoniemi	24	161	177	362	10,7	10,1	10,4
Laajasalo	76	134	7,3	10,6	8,9
Itäinen suurpiiri	150	554	676	1 380	12,1	12,7	12,4
Vartiokylä	26	107	136	269	10,5	12,7	11,5
Myllypuro	19	45	68	132	12,4	13,6	13,0
Mellunkylä	60	215	233	508	12,8	12,7	12,8
Vuosaari	45	187	239	471	12,1	12,5	12,3
Östersundomin suurpiiri	1,6	0,0	1,3
Östersundom	1,6	0,0	1,3
Alue tuntematon	30	202	246	478	27,1	29,0	28,1

Tietosuojan takia osa peruspiireistä suojattu (...), koska tietoa ei saa julkaista jos on alle 5 tapausta.
Myös seuraavaksi pienin luku on suojattu suurpiirin sisällä.

Taulukko 5. Pitkäaikaistyöttömien lukumäärä ja osuus Helsingin kaikista työttömistä työttömyyden keston mukaan suurpiireittäin 2013

	Pitkäaikais- työttömät	% osuus kaikista työttömistä	Työttömyyden kesto viikoissa, henkilöä					209–260	261+
			53–78	79–104	105–156	157–208	209–260		
Koko kaupunki	8 661	26,4	3 434	1 893	1 744	700	510	380	
Eteläinen suurpiiri	1 023	25,3	432	237	195	71	48	40	
Läntinen suurpiiri	1 268	25,3	547	268	268	93	58	34	
Keskinen suurpiiri	1 297	25,0	493	291	254	108	87	64	
Pohjoinen suurpiiri	499	29,2	192	108	97	37	43	22	
Koillinen suurpiiri	1 358	25,6	572	271	268	112	78	57	
Kaakkoinen suurpiiri	787	28,6	291	179	154	65	55	43	
Itäinen suurpiiri	2 060	28,9	742	466	428	194	125	105	
Östersundomin suurpiiri	18	31,0	8	
Alue tuntematon	351	21,8	157	73	74	18	15	14	

... salattu henkilötietosuojan vuoksi

Taulukko 6. Helsingin työttömät työnhakijat ja pitkäaikaistyöttömät työttömyyden keston, sukupuolen ja koulutuksen* mukaan 2013

Koulutusaste Sukupuoli	Työttömät yhteensä	Työttömyyden kesto, viikkoa				Pitkäaikaistyöttömät Yli vuoden yhtäjaksoisesti
		–12	13–26	27–39	40–52	
Yhteensä	32 780	10 966	6 052	4 378	2 723	8 661
Vain perusaste	12 438	4 769	2 356	1 549	928	2 836
Keskiaste	11 358	3 705	1 992	1 498	969	3 194
Alin korkea-aste	2 127	503	340	290	228	766
Alempi korkeakouluaste	3 002	997	604	451	242	708
Ylempi korkeakouluaste	3 563	928	711	538	330	1 056
Tutkijakoulutusaste	292	64	49	52	26	101
Miehet	18 346	6 213	3 323	2 318	1 521	4 971
Vain perusaste	7 342	2 883	1 385	882	547	1 645
Keskiaste	6 876	2 238	1 221	856	581	1 980
Alin korkea-aste	964	224	144	125	101	370
Alempi korkeakouluaste	1 421	455	247	209	118	392
Ylempi korkeakouluaste	1 576	375	300	217	158	526
Tutkijakoulutusaste	167	38	26	29	16	58
Naiset	14 434	4 753	2 729	2 060	1 202	3 690
Vain perusaste	5 096	1 886	971	667	381	1 191
Keskiaste	4 482	1 467	771	642	388	1 214
Alin korkea-aste	1 163	279	196	165	127	396
Alempi korkeakouluaste	1 581	542	357	242	124	316
Ylempi korkeakouluaste	1 987	553	411	321	172	530
Tutkijakoulutusaste	125	26	23	23	10	43

*Koulutusaste on Tilastokeskuksen työssäkäyntitilaston vuoden 2012 lopun tieto, koska vuoden 2013 tieto ei ollut vielä käytettävissä.

Taulukko 7. Helsingin työttömät työnhakijat iän ja sukupuolen mukaan vuonna 2013

Sukupuoli ikä	Työttömät yhteensä	Pitkäaikais- työttömät yhteensä	Pitkäaikais- työttömien %-osuus
Yhteensä	32 780	8 661	26,4
alle 24	3 099	34	1,1
25-29	3 710	321	8,7
30-34	4 385	630	14,4
35-39	3 896	793	20,4
40-44	3 411	900	26,4
45-49	3 973	1 226	30,9
50-54	3 751	1 299	34,6
55-59	3 486	1 436	41,2
60-64	3 069	2 022	65,9
Miehet	18 346	4 971	27,1
alle 24	1 870	21	1,1
25-29	2 091	214	10,2
30-34	2 453	388	15,8
35-39	2 218	490	22,1
40-44	1 915	525	27,4
45-49	2 186	694	31,7
50-54	2 144	795	37,1
55-59	1 884	790	41,9
60-64	1 585	1 054	66,5
Naiset	14 434	3 690	25,6
alle 24	1 229	13	1,1
25-29	1 619	107	6,6
30-34	1 932	242	12,5
35-39	1 678	303	18,1
40-44	1 496	375	25,1
45-49	1 787	532	29,8
50-54	1 607	504	31,4
55-59	1 602	646	40,3
60-64	1 484	968	65,2

TIEDUSTELUT

Minna Salorinne, puh. 09 310 36412

E-MAIL

etunimi.sukunimi@hel.fi

JULKAISIJA

Helsingin kaupunki, tietokeskus

Osoite: PL 5500

00099 Helsingin kaupunki

ISSN-L 1455-7231

ISSN 1796-721X