

TYÖPAIKAT HELSINGISSÄ 2011

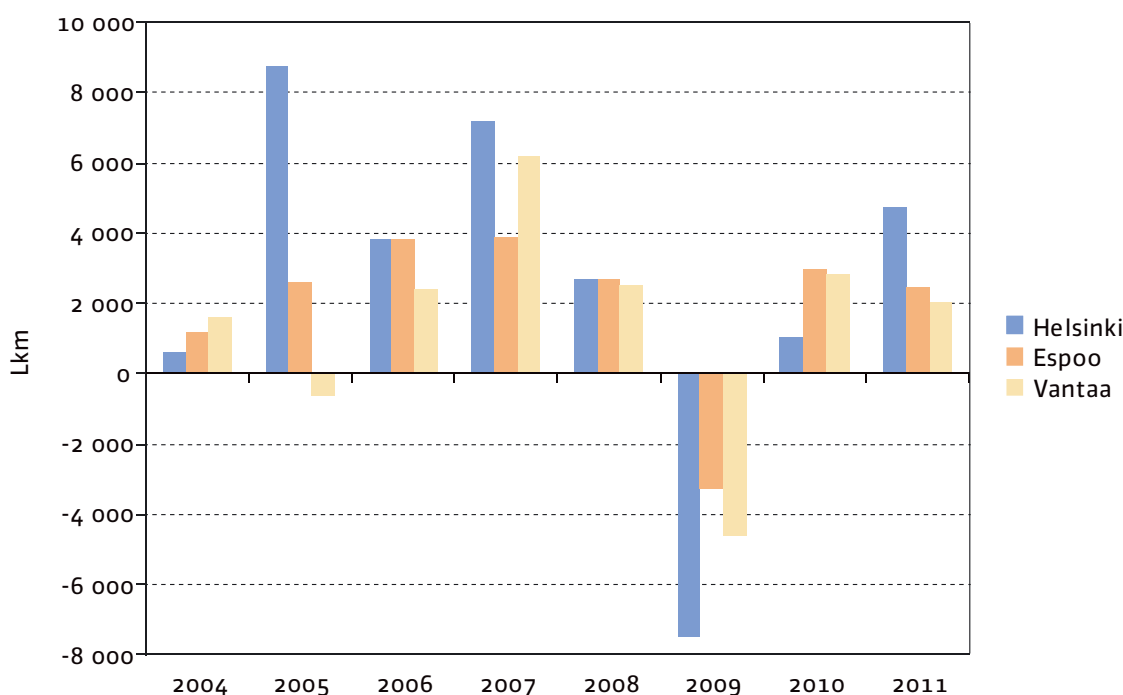
Yli puolet Helsingin seudun työpaikoista pääkaupungissa

Helsingissä oli vuoden 2011 lopussa yhteensä 386 400 työpaikkaa Tilastokeskuksen tietojen mukaan. Edellisestä vuodesta työpaikkamäärä kasvoi 1,2 prosentilla eli samaa vauhtia kuin koko maassa keskimäärin. Koko Pääkaupunkiseudun työpaikkamäärä lisääntyi 1,5 prosentilla. Espoossa vastaava lisäys oli 2,1 ja Vantaalla 2,2 prosenttia. Helsingin seudun¹ kehysalueen työpaikkakasvu oli 2,3 prosenttia. Suurista kaupungeistamme Tampereella työpaikkamäärä oli 2,3 prosenttia korkeampi kuin vuotta aiemmin. Turussa ja Oulussa vastaava lisäys oli 2,0 prosenttia. Vuoden 2011 työpaikkamäärä oli Helsingissä 4 700,

Espoossa 2 500 ja Vantaalla 2 000 korkeampi kuin edellisellä vuonna. Koko maan työpaikkamäärä kasvoi 28 800:lla. Helsingin osuus koko maan kasvusta oli kuudesosa, Pääkaupunkiseudun osuus kolmasosa ja koko Helsingin seudun osuus 40 prosenttia.

Helsinki muodostaa maan suurimman työpaikka-alueen. Helsingin seudun työpaikoista 54 prosenttia sijaitsi pääkaupungissa. Kaikista maamme työpaikoista 16 prosenttia oli Helsingissä. Seuraavaksi suurimmat alueet, viiden prosentin osuuksilla, olivat Espoo, Tampere ja Vantaa. Turussa ja Oulussa vastaava työpaikkaosuus oli neljä pro-

Kuvio 1. Työpaikkamäärän muutos edellisestä vuodesta Helsingissä, Espoossa ja Vantaalla 2004–2011.



¹ Pääkaupunkiseudun kaupungit (Helsinki, Espoo, Vantaa ja Kauniainen) sekä Hyvinkää, Järvenpää, Kerava, Kirkkonummi, Nurmijärvi, Sipoo, Tuusula, Vihti, Mäntsälä ja Pornainen Helsingin seudun kehysalueella.

■ Taulukko 1. Pääkaupunkiseudun kaupunkien sekä Tampereen, Turun ja Oulun ja koko maan työpaikkamäärä 2001–2011.

	Pääkaupunkiseutu Yhteensä	Helsinki	Espoo	Vantaa	Kauniainen	Helsingin seutu	Tampere	Turku	Oulu	Koko maa
2001	570 080	372 101	104 907	90 269	2 803	656 973	103 730	91 260	74 088	2 212 644
2002	569 157	370 342	105 220	90 796	2 799	656 670	105 678	92 025	75 025	2 221 343
2003	566 159	364 981	104 730	93 632	2 816	654 949	106 072	91 067	76 862	2 226 257
2004	569 422	365 597	105 895	95 224	2 706	659 720	108 439	91 968	77 990	2 242 761
2005	579 821	374 344	108 510	94 589	2 378	670 649	111 269	93 558	78 327	2 265 211
2006	589 755	378 158	112 344	96 977	2 276	683 245	116 251	95 636	81 009	2 313 788
2007	607 015	385 356	116 221	103 196	2 242	704 436	119 265	97 408	82 673	2 369 066
2008	615 044	388 053	118 912	105 716	2 363	715 178	119 772	98 245	84 534	2 377 181
2009	599 594	380 579	115 624	101 134	2 257	695 608	114 120	94 352	82 139	2 289 975
2010	606 390	381 625	118 585	103 955	2 225	705 009	116 219	94 188	83 581	2 325 679
2011	615 652	386 357	121 055	105 995	2 245	716 490	118 866	96 080	85 259	2 354 422

senttia. Pääkaupunkiseudun yhteinen osuus kaikista maamme työpaikoista oli 26 prosenttia ja koko Helsingin seudun 30 prosenttia.

Vuoden 2011 lopulla työpaikkaomavaraisuusaste (alueella työssä käyvien ja alueella asuvan työllisen työvoiman määrän suhde) oli Helsingissä 131 prosenttia. Vantaalla luku oli 105 ja Espoossa 97 prosenttia. Tampereella ja Turussa omavaraisuusaste oli 123 prosenttia ja Oulussa 106 prosenttia.

Työpaikkamäärä jatkoi kasvua vuosina 2012 ja 2013

Viimeaikaista työpaikkakehitystä voidaan ennakoida Tilastokeskuksen otospohjaisen työvoimatutkimuksen tietojen avulla. Vuonna 2012 työpaikkamäärä kasvoi jokaisella neljänneksellä toista neljännestä lukuun ottamatta muutoksen vaihdellessa -0,7 ja +3,0 prosentin välillä. Vuosikeskiarvosta laskettu Helsingin työpaikkamäärä oli 1,2 prosenttia korkeampi, kuin vuonna 2011. Vuonna 2013 Helsingin työpaikkamäärä lisääntyi kolmen ensimmäisen neljänneksen aikana (lisäys 1,6–3,1 prosenttia neljänneksestä riippuen). Vuoden viimeisellä neljänneksellä kääntyi työpaikkamäärä 2 prosentin laskuun. Vuoden alun vahva kasvu nosti keskimääräisen työpaikkamäärän 1,1 prosenttia edellisvuotta korkeammaksi. Koko Helsingin seudulla työ-

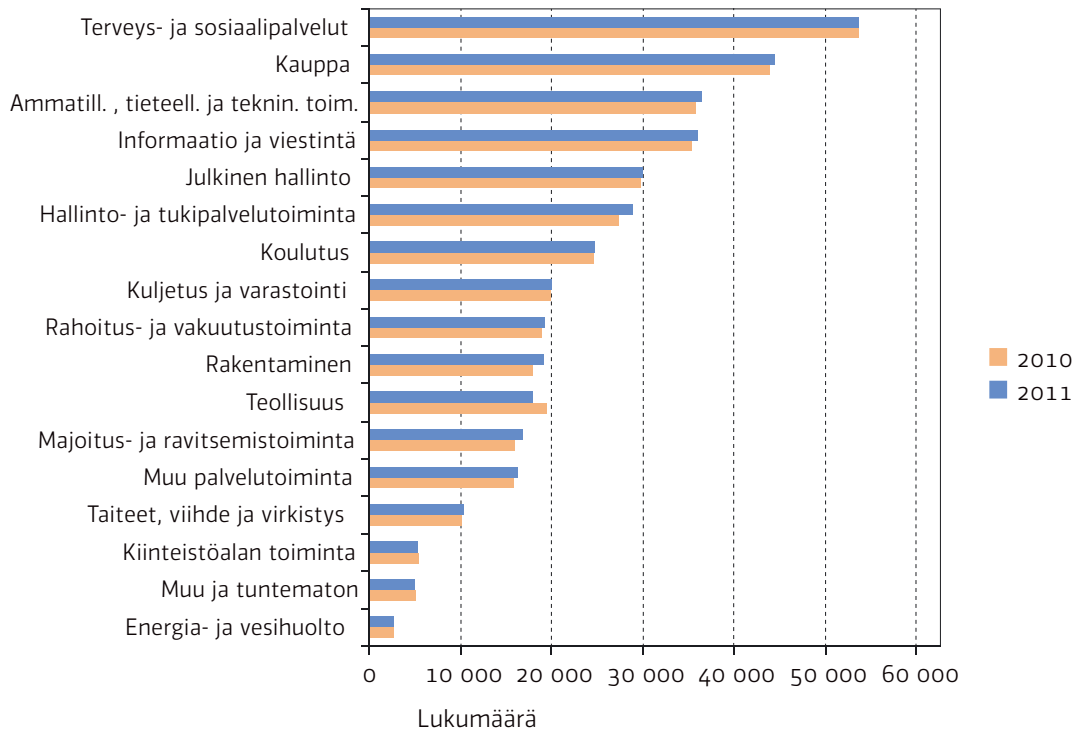
paikkamäärä lisääntyi 0,9 prosentilla vuonna 2012 ja 0,3 prosentilla vuonna 2013.

Helsingin rajan ylittää työmatkaliikenteessä 223 000 henkeä päivittäin

Vuoden 2011 lopussa Helsingissä kävi töissä 157 100 ulkopaikkakuntalaista eli 41 prosenttia täällä työssä käyvistä asui muualla kuin Helsingissä. Näiden työmatkalaisten määrä lisääntyi prosentilla edellisestä vuodesta. Valtaosa näistä työmatkaajista oli kotoisin Espoosta (46 600) ja Vantaalta (40 300). Neljä jokaisesta kymmenestä espoolaisesta ja vantaalaisesta työllisestä kävi Helsingissä työssä. Kauniaisissa asuvia työmatkalaisia oli 1 500. Helsingin seudun kehyskunnista pääkaupunkiin töihin tulevien määrä oli 37 200. Helsingin seudun ulkopuolelta tuli tänne töihin hieman vähemmän väkeä kuin kehyskunnista eli lähes 31 500 henkeä.

Joka viides työssä käyvä helsinkiläinen, 64 700 henkeä, kävi työssä kotikuntansa ulkopuolella. Tältä osin pendelöivien määrä kasvoi kahdella prosentilla vuodesta 2010. Merkittävin osa tästä kaupungin ulkopuolelle kohdistuvasta työmatkaliikenteestä suuntautuu naapurikuntiin. Espoossa kävi työssä 25 200 ja Vantaalla 24 800 helsinkiläistä. Helsingin seudun kehyskunnissa työssäkäyviä oli 6 500 ja seudun ulkopuolelle suunta-

■ Kuvio 2. Työpaikat toimialoittain Helsingissä 2010 ja 2011.



si töihin 9 200 pääkaupungin asukasta. Kotikunnassaan oli työpaikan löytänyt 229 300 helsinkiläistä.

Yhdeksän jokaisesta kymmenestä työpaikasta palvelualoilla

Helsingin elinkeinorakennetta dominoivat palvelualat, joiden osuus työpaikoista oli 88 prosenttia vuonna 2011. Markkinapalvelujen² osuus työpaikoista oli 54 ja julkisten palvelujen osuus 35 prosenttia. Jalostusalojen osuus työpaikoista jäi 10 prosenttiin. Helsingin elinkeinorakenne on suhteellisen monipuolinen yhdenkään päätoimialan³ nousematta hallitsevaan asemaan.

Suurin toimiala oli **terveys- ja sosiaalipalvelut** alan työllistäessä 53 700 henkeä Helsingissä. Alan kaikista työpaikoista 14 prosenttia sijaitsi Helsingissä. Alan työpaikkamäärä

pysyi lähes muuttumattoman edelliseen vuoteen nähden.

Toiseksi merkittävin työllistäjä oli **kauppa** ja alalla oli työpaikkoja kaikkiaan 44 400 eli prosentin enemmän kuin vuonna 2010. Helsingin osuus kaikista kaupan alan työpaikoista oli 16 prosenttia.

Kolmanneksi merkittävimmän toimintakokonaisuuden muodostivat **Ammatilliseen, tieteelliseen ja tekniseen toimintaan**⁴ liittyvät alat työllistivät 36 400 henkeä. Työpaikkamäärä nousi kahdella prosentilla edellisestä vuodesta. Pääkaupungin osuus alan työpaikoista oli 28 prosenttia.

Seuraavaksi merkittävin työllistäjä oli **informaatio- ja viestintä** 36 000 työpaikalla. Alan työpaikkamäärä kasvoi kahdella prosentilla ja Helsingin osuus alan työpaikoista oli 41 prosenttia.

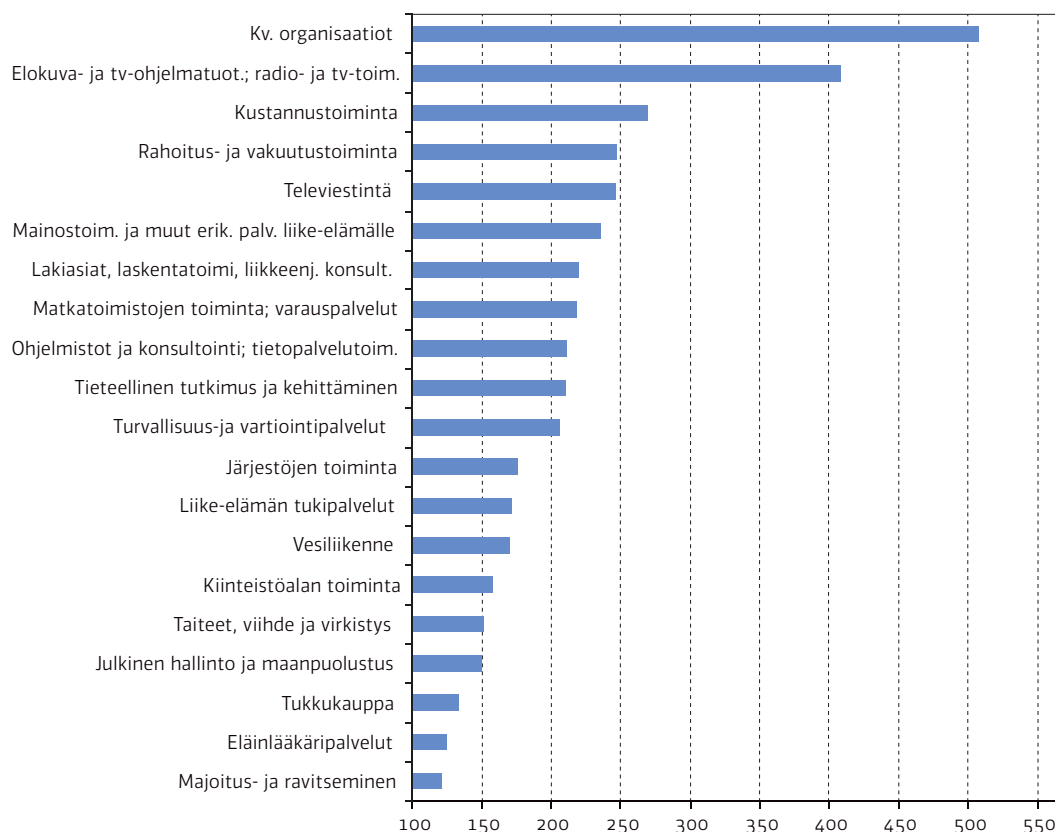
Seuraavaksi suurimmat työllistäjät olivat **julkinen hallinto** (29 900 työpaikkaa), **hallin-**

² Kauppa, liikenne, majoitus ja ravitseminen, informaatio ja viestintä, rahoitus, kiinteistöala, ammatillinen ja tekninen toiminta sekä hallinto- ja tukipalvelutoiminta.

³ Toimialaluokitus 2008 (TOL2008) pääluokkajako.

⁴ Lakiasiat ja laskentatoimi, liikkeenjohdon konsultointi, pääkonttorien toiminta, arkkitehti- ja insinööripalvelut, tutkimus, mainonta ja muut erikoistuneet liike-elämän palvelut.

■ Kuvio 3. Helsingin erikoistumisalat suhteessa koko maahan 2011; sijaintiosamäärät indeksinä, koko maa=100.



to- ja tukipalvelutoiminta (28 800 työpaikkaa) sekä **koulutus** (24 800 työpaikkaa).

Elinkeinotoiminnan erikoistuminen

Seuraavassa tarkastellaan Helsingin toimialarakenteen erikoistumista suhteessa koko Suomeen käyttäen analyysivälineenä ns. sijaintiosamääriin perustuvia toimialoittaisia indeksejä⁵.

Koska Helsingin ydinkeskusta ja sitä ympäröivä kantakaupunki muodostavat edelleen koko Helsingin seudun elinkeinotoiminnan ylivoimaisesti vahvimman alueen, on selvää, että Helsingin yritystoiminnan erikoistumisessa korostuu keskushakuisten toimialojen merkitys. Nämä ovat aloja, jotka ovat riippuvaisia suurista asiakasvirroista sekä henkilökohtaisesta kommunikaatiosta joko yritysten työasioiden hoitamisessa tai asiakkaan ja yrityksen välisissä kontakteissa.

Helsingin erikoistumisprofiilissa korostuvat pitkälle erikoistuneet palvelualat, jot-

ka useasti liittyvät informaatiosektoriin Näitä aloja ovat elokuva- ja tv-toiminta, kustannustoiminta, tietojenkäsittelyalat, mainonta sekä tutkimus ja kehittäminen. Elinkeinoelämän kehityksen ja tehokkuuden kannalta merkittävän rahoitustoiminnan samoin laki- ja laskentatoimen sekä liikkeenjohdon konsultoinnin samoin kuin liike-elämälle tukitoimintoja tarjoavien alojen työpaikat ovat myös voimakkaasti keskittyneet tänne. Helsinki toimii myös erittäin vahvana virkistys-, kulttuuri- ja urheilutoiminnan keskittymänä. Helsingillä on myös erittäin vahva rooli maan logistisena keskuksena, joka on paitsi kansallinen tietoliikenteen ja kuljetuksen solmukohta myös kansainvälisen henkilö- ja tavaraliikenteen portti satamansa ansiosta. Tähän liittyen tukkukauppa ja teleliikenne ja ravitsemistoiminta ovat Helsingin vahvoja erikoistumisaloja. Tämän lisäksi Helsinki toimii päätöksenteko-, hallinto- ja lobbauskeskuksena, mitä ilmentää julkisen hallinnon ja järjestötoiminnan keskittyminen alueelle.

Laatuseloste

Aineisto: Työpaikkojen määrää koskevat tiedot perustuvat Tilastokeskuksen alueelliseen työssäkäyntitilastoon.

Tiedot kerätty Tilastokeskuksen Väestötilastopalvelusta sekä Kaupunki- ja seutukaupunkialueilla. Tässä julkaisussa esitetyt työpaikkamäärää koskevat tiedot eivät ole vertailukelpoisia vuonna 2007 ja sitä aiemmin julkaistujen vastaavaa ilmiötä koskevien tietojen kanssa. Tieto työllisyydestä (työpaikkamäärästä) perustuu eri rekistereistä saatuihin eläkevakuutustietoihin. Vuodesta 2005 lähtien työeläkevakuutuksen piiriin kuuluvat 18–68-vuotiaat, kun aiemmin työeläkevakuuttamisvelvollisuus on alkanut jo 14 vuoden iästä lähtien. Tämä näkyy työssäkäyntitilastossa vuodesta 2005 alkaen erityisesti nuorten työllisyyden vähenemisenä. Tässä julkaisussa esitetyt varhaisempia vuosia koskevat työpaikkatiedot ovat vertailukelpoisia. Käytetty toimialaluokitus on TOL2008 mukainen.

Vuosien 2012–2013 työpaikkamääriä koskevat tiedot perustuvat Tilastokeskuksen otospohjaiseen työvoimatutkimukseen.

Edelliset tiedot: Helsingin kaupungin tietokeskus, Tilastoja 2013:9

- Liitetaulukko 1. Työpaikat toimialoittain (Toimialaluokitus, TOL2008) ja alueittain Helsingissä 31.12.2011
- Liitetaulukko 2. Työpaikat toimialoittain Helsingissä 2010 ja 2011 ja osuus koko maasta 2011
- Liitetaulukko 3. Työmatkaliikenne Helsinkiin ja Helsingistä asuinkunnan ja työpaikan sijaintikunnan mukaan 2010 ja 2011

⁵ Sijaintiosamäärä on laskettu toimialan työpaikkamäärätiedolle. Se kuvaa toimialan työpaikkamääräosuutta alueella suhteutettuna saman ryhmän työpaikkamääräosuuteen koko maassa. Kun tällä tavalla laskettu suhdeluku muunnetaan indeksiksi, se saa arvon 100, jos toimialan työpaikkaosuus on alueella yhtä suuri kuin koko maassa. Jos indeksin arvo on suurempi kuin 100 alue on erikoistunut kyseiseen toimialaan. Kuvioihin on poimittu ne toimialat, joilla erikoistumisindeksin arvo ylittää 120 eli alat, joiden työpaikkaosuus alueella on vähintään 20 % suurempi kuin koko maassa.

Liitetaulukko 1. Työpaikat toimialoittain (Toimialaluokitus, TOL2008) ja alueittain

Alue	Yhteensä	Teollisuus	Energia- ja vesihuolto	Rakentaminen	Kauppa	Kuljetus, varastointi	Majoitus- ja ravitsemistointi	Informaatio ja viestintä
		C	D-E	F	G	H	I	J
Helsinki	386 357	17 986	2 594	19 036	44 384	19 982	16 758	35 980
1. Eteläinen suurpiiri	128 406	3 633	1 048	2 305	14 480	4 721	8 220	13 028
101 Vironniemen pp	35 385	353	8	327	5 490	1 410	2 984	2 383
102 Ullanlinnan pp	24 693	1 253	14	508	1 779	970	1 454	2 879
103 Kampinmalmin pp	49 971	1 616	1 016	1 113	4 948	1 825	3 041	6 514
104 Takatöölön pp	10 996	40	6	120	473	286	596	190
105 Lauttasaaren pp	7 361	371	4	237	1 790	230	145	1 062
2. Läntinen suurpiiri	72 356	6 238	65	5 919	8 654	2 574	1 971	9 194
201 Reijolan pp	25 212	144	0	2 839	576	891	568	393
202 Munkkiniemen pp	6 443	18	0	103	1 373	90	272	1 460
203 Haagan pp	9 674	177	17	1 530	866	219	234	1 653
204 Pitäjänmäen pp	25 369	5 425	8	997	5 189	1 170	575	5 585
205 Kaarelan pp	5 658	474	40	450	650	204	322	103
3. Keskinen suurpiiri	83 727	3 184	939	1 977	6 566	5 954	2 762	11 173
301 Kallion pp	23 304	909	480	404	1 691	720	977	1 605
302 Alppiharjun pp	3 025	48	1	198	316	40	212	75
303 Vallilan pp	22 025	1 422	35	227	3 450	537	551	2 975
304 Pasilan pp	24 910	102	331	794	390	4 055	691	6 222
305 Vanhankaupungin pp	10 463	703	92	354	719	602	331	296
4. Pohjoinen suurpiiri	14 329	462	26	3 322	1 109	1 327	1 198	379
401 Maunulan pp	5 077	270	0	446	292	922	1 000	38
402 Länsi-Pakilan pp	1 375	28	0	164	180	105	19	12
403 Tuomarinkylän pp	732	22	0	52	86	79	8	17
404 Oulunkylän pp	6 044	121	26	2 333	476	124	127	270
405 Itä-Pakilan pp	1 101	21	0	327	75	97	44	42
5. Koillinen suurpiiri	26 037	1 337	248	3 160	4 715	1 812	610	409
501 Latokartanon pp	5 895	165	102	212	789	188	126	114
502 Pukinmäen pp	1 509	48	64	179	312	51	86	39
503 Malmin pp	11 645	542	11	1 268	2 174	732	262	207
504 Suutarilan pp	2 149	191	4	338	590	210	15	19
505 Puistolän pp	4 323	389	67	1 123	789	595	113	28
506 Jakomäen pp	516	2	0	40	61	36	8	2
6. Kaakkoinen suurpiiri	12 624	1 635	46	696	3 061	343	357	862
601 Kulosaaren pp	971	1	0	14	83	38	45	336
602 Herttoniemen pp	10 187	1 603	46	617	2 792	238	285	503
603 Laajasalon pp	1 466	31	0	65	186	67	27	23
7. Itäinen suurpiiri	21 459	1 235	196	1 114	4 376	2 738	884	179
701 Vartiokylän pp	10 224	433	2	577	3 001	1 346	424	98
702 Myllypuron pp	1 534	29	0	37	125	117	69	4
703 Mellunkylän pp	4 762	274	119	306	733	657	149	41
704 Vuosaaren pp	4 939	499	75	194	517	618	242	36
8. Östersundomin suurpiiri	421	11	0	40	88	14	28	13
801 Östersundomin pp	421	11	0	40	88	14	28	13
Tuntematon	26 998	251	26	503	1 335	499	728	743

Helsingissä 31.12.2011

Rahoitus- toiminta	Kiinteistö- alan tieteellinen toim.	Ammatill., ja tekn. toim.	Hallinto- ja tuki- palvelu- toiminta	Julkinen hallinto	Koulutus	Terv.- ja sosiaali- palvelut	Taiteet, viihde ja virkistys	Muu palvelu- toiminta	Muu ja tunte- maton A-B, T-X	Alue
K	L	M	N	O	P	Q	R	S	T-X	
19 172	5 344	36 421	28 831	29 924	24 814	53 677	10 322	16 254	4 878	Helsinki
9 123	1 620	18 664	4 034	15 715	7 383	11 204	5 045	7 773	410	1. Eteläinen suurpiiri
4 045	425	2 940	930	6 519	3 050	981	1 619	1 668	253	101 Vironniemen pp
1 355	415	3 883	606	3 991	727	2 304	686	1 825	44	102 Ullanlinnan pp
3 565	518	9 038	1 789	4 733	2 612	2 855	1 260	3 448	80	103 Kampinmalmin pp
38	141	1 207	149	472	825	4 520	1 261	643	29	104 Takatöölön pp
120	121	1 596	560	0	169	544	219	189	4	105 Lauttasaaren pp
1 756	1 046	5 120	3 139	1 020	5 098	18 378	805	1 352	27	2. Läntinen suurpiiri
77	486	2 396	459	288	2 644	12 849	412	185	5	201 Reijolan pp
887	91	291	121	81	388	901	125	233	9	202 Munkkiniemen pp
51	176	695	313	70	881	2 492	85	211	4	203 Haagan pp
716	175	1 181	1 636	581	595	973	118	439	6	204 Pitäjänmäen pp
25	118	557	610	0	590	1 163	65	284	3	205 Kaarelan pp
7 000	1 052	6 127	5 192	11 234	5 595	8 261	2 170	4 517	24	3. Keskinen suurpiiri
519	408	1 646	785	6 314	1 151	2 595	680	2 409	11	301 Kallion pp
13	34	303	137	50	388	585	311	305	9	302 Alppiharjun pp
5 660	176	1 192	2 787	977	605	962	172	296	1	303 Vallilan pp
776	245	1 965	1 202	3 548	698	1 774	777	1 339	1	304 Pasilan pp
32	189	1 021	281	345	2 753	2 345	230	168	2	305 Vanhankaupungin pp
199	192	420	857	104	709	3 255	415	316	39	4. Pohjoinen suurpiiri
0	65	95	613	60	148	808	229	90	1	401 Maunulan pp
18	87	78	23	1	82	512	19	42	5	402 Länsi-Pakilan pp
4	4	42	17	0	73	257	57	12	2	403 Tuomarinkylän pp
177	34	149	134	43	273	1 513	89	149	6	404 Oulunkylän pp
0	2	56	70	0	133	165	21	23	25	405 Itä-Pakilan pp
189	361	2 341	1 210	1 268	2 971	4 222	369	701	114	5. Koillinen suurpiiri
9	76	1 035	93	659	1 655	571	65	33	3	501 Latokartanon pp
30	60	82	136	0	83	256	10	72	1	502 Pukinmäen pp
134	153	976	555	609	827	2 352	215	525	103	503 Malmin pp
8	10	77	202	0	132	306	22	22	3	504 Suutarilan pp
7	42	161	184	0	203	522	54	42	4	505 Puistolän pp
1	20	10	40	0	71	215	3	7	0	506 Jakomäen pp
118	421	785	699	51	1 001	1 968	272	289	20	6. Kaakkoinen suurpiiri
12	13	40	22	6	143	65	136	9	8	601 Kulosaaren pp
84	284	639	616	45	611	1 466	96	256	6	602 Herttoniemen pp
22	124	106	61	0	247	437	40	24	6	603 Laajasalon pp
492	434	1 154	908	244	1 277	4 765	753	694	16	7. Itäinen suurpiiri
431	115	806	345	97	375	1 568	338	266	2	701 Vartiokylän pp
1	48	42	47	0	140	654	193	27	1	702 Myllypuron pp
27	96	112	295	69	337	1 264	70	205	8	703 Mellunkylän pp
33	175	194	221	78	425	1 279	152	196	5	704 Vuosaaren pp
12	5	22	21	0	52	37	38	12	28	8. Östersundomin suurpiiri
12	5	22	21	0	52	37	38	12	28	801 Östersundomin pp
283	213	1 788	12 771	288	728	1 587	455	600	4 200	Tuntematon

Liitetaulukko 2. Työpaikat toimialoittain Helsingissä 2010 ja 2011 ja osuus koko maasta 2011

Toimiala (TOL2008)	2010 Lkm	Osuus, %	2011 Lkm	Osuus, %	Osuus maasta,%
Kaikki toimialat yhteensä	381 625	100	386 357	100	16,4
C Teollisuus	19 438	5,1	17 986	4,7	5,4
Siitä					
10–11 Elinatrvikkeiden ja juomien valmistus	2 367	0,6	2 337	0,6	6,7
18 Painaminen ja tallenteiden jäljentäminen	1 831	0,5	1 674	0,4	16,2
24–25 Metallien jalostus, metallituott. valm.	1 134	0,3	1 225	0,3	2,2
26 Tietokoneiden sekä elektr. tuott. valm.	3 618	0,9	2 846	0,7	9,5
27 Sähkölaitteiden valmistus	2 731	0,7	2 962	0,8	18,6
28 Muiden koneiden ja laitteiden valmistus	1 995	0,5	1 348	0,3	3,1
33 Koneiden ja laitt. korjaus, huolto ja asenn.	1 014	0,3	890	0,2	4,5
D–E Energia- ja vesihuolto	2 616	0,7	2 594	0,7	11,3
F Rakentaminen	18 015	4,7	19 036	4,9	12,2
G Tukku- ja vähittäiskauppa	43 940	11,5	44 384	11,5	15,7
45 Moottoriajoneuvojen kauppa sekä korjaus	3 892	1,0	4 022	1,0	10,0
46 Tukkukauppa	19 036	5,0	18 704	4,8	21,6
47 Vähittäiskauppa	21 012	5,5	21 658	5,6	13,9
H Kuljetus ja varastointi	19 831	5,2	19 982	5,2	14,2
49 Maaliikenne	9 169	2,4	9 389	2,4	12,3
50 Vesiliikenne	2 184	0,6	2 265	0,6	27,9
51 Ilmaliikenne	28	0,0	32	0,0	0,7
52 Varastointi ja liikennettä palv. toim.	3 807	1,0	4 179	1,1	14,4
53 Posti- ja kuriiritoiminta	4 643	1,2	4 117	1,1	18,3
I Majoitus- ja ravitsemistoiminta	15 937	4,2	16 758	4,3	20,2
J Informaatio ja viestintä	35 262	9,2	35 980	9,3	40,8
58 Kustannustoiminta	7 734	2,0	7 710	2,0	45,0
59 Elokuva-, video- ja tv-ohjelmatuotanto	2 558	0,7	2 624	0,7	60,8
60 Radio- ja televisiotoiminta	3 992	1,0	4 023	1,0	69,9
61 Televiestintä	4 549	1,2	4 289	1,1	40,3
62 Ohjelmistot, konsultointi ja siihen liittyvä toim.	14 223	3,7	14 917	3,9	33,4
63 Tietopalvelutoiminta	2 206	0,6	2 417	0,6	41,5
K Rahoitus- ja vakuutustoiminta	18 914	5,0	19 172	5,0	40,8
L Kiinteistöalan toiminta	5 383	1,4	5 344	1,4	25,2
M Ammatillinen, tieteellinen ja tekninen toiminta	35 747	9,4	36 421	9,4	27,5
69 Lakiasia- ja laskentatoimen palvelut	6 997	1,8	7 173	1,9	33,3
70 Pääkonttorien toiminta	5 843	1,5	5 983	1,5	38,2
71 Arkkitehti- ja insinööripalvelut	8 504	2,2	8 879	2,3	16,5
72 Tieteellinen tutkimus ja kehittäminen	5 284	1,4	4 839	1,3	29,7
73 Mainostoiminta ja markkinatutkimus	5 302	1,4	5 355	1,4	45,3
74 Muut erikoistuneet palvelut liike-elämälle	3 591	0,9	3 770	1,0	33,5
75 Eläinlääkintäpalvelut	226	0,1	422	0,1	20,4
N Hallinto- ja tukipalvelutoiminta	27 331	7,2	28 831	7,5	19,3
77 Vuokraus- ja leasingtoiminta	741	0,2	803	0,2	16,0
78 Työllistämistoiminta	9 217	2,4	9 982	2,6	19,8
79 Matkatoimistojen toiminta	1 778	0,5	1 744	0,5	36,0
80 Turvallisuus-, vartiointi- ja etsiväpalvelut	3 437	0,9	3 415	0,9	33,4
81 Kiinteistön- ja maisemanhoito	8 933	2,3	9 499	2,5	14,3
82 Hallinto- ja tukipalvelut liike-elämälle	3 155	0,8	3 324	0,9	27,8
O Julkinen hallinto ja maanpuolustus	29 861	7,8	29 924	7,7	24,7
P Koulutus	24 596	6,4	24 814	6,4	14,7

Toimiala (TOL2008)	2010		2011		Osuus maasta,%
	Lkm	Osuus, %	Lkm	Osuus, %	
Q Terveys- ja sosiaalipalvelut	53 716	14,1	53 677	13,9	14,3
86 Terveyspalvelut	29 589	7,8	30 476	7,9	16,8
87 Sosiaalihuollon laitospalvelut	8 363	2,2	9 071	2,3	10,8
88 Sosiaalihuollon avopalvelut	15 764	4,1	14 130	3,7	12,7
R Taiteet, viihde ja virkistys	10 175	2,7	10 322	2,7	25,0
90 Kulttuuri- ja viihdetoiminta	3 632	1,0	3 871	1,0	37,5
91 Kirjastot, arkistot ja muut kultt. laitok.	2 539	0,7	2 354	0,6	23,3
92–93 Rahapelipalv.; urheilutoim. ja virkistyspalv.	3 987	1,0	4 082	1,1	19,6
S Muu palvelutoiminta	15 805	4,1	16 254	4,2	23,5
94 Järjestöjen toiminta	11 544	3,0	12 009	3,1	29,9
95 Tietokoneiden ja kotitaloustav. korjaus	769	0,2	786	0,2	18,9
96 Muut henkilökohtaiset palvelut	3 492	0,9	3 459	0,9	13,9
A–B,T–X Muu ja tuntematon	5 058	1,3	4 878	1,3	4,1

Liitetaulukko 3. Työmatkaliikenne Helsinkiin ja Helsingistä asuinkunnan ja työpaikan sijaintikunnan mukaan 2010 ja 2011

Asuin- / työpaikan sijaintialue	Työhön Helsinkiin			Helsingistä muualle töihin		
	2010	2011	Muutos, %	2010	2011	Muutos, %
Espoo	45 749	46 565	1,8	24 642	25 199	2,3
Vantaa	39 881	40 290	1,0	24 436	24 843	1,7
Kauniainen	1 469	1 490	1,4	300	299	-0,3
Kehysalue yhteensä	37 385	37 177	-0,6	6 400	6 517	1,8
Muu maa	30 968	31 539	1,8	8 884	9 158	3,1
Yhteensä	155 452	157 061	1,0	64 662	66 016	2,1

- 2014:1 Osakeasuntojen hinnat Helsingissä loka–joulukuussa 2013,
- 2014:2 Väestön ja väestönmuutosten ennakkotietoja Helsingin seudun kunnista tammi–joulukuussa 2013
- 2014:3 Työllisyys ja työttömyys Helsingissä 4. vuosineljänneksellä 2013
- 2014:4 Toimitilamarkkinat Helsingissä syksyllä 2013
- 2014:5 Naisten ja miesten tasa-arvo
- 2014:6 Asuntojen vuokrat Helsingissä loka–joulukuussa 2013
- 2014:7 Ennakkotietoja Helsingin väestönmuutoksista vuonna 2013 ja väkiluvusta vuodenvaihteessa 2013/2014
- 2014:8 Rakentaminen Helsingissä 2013 sekä rakentamisen aikasarjoja

TIEDUSTELUT

Juha Suokas, p. 09 310 36538

E-MAIL

etunimi.sukunimi@hel.fi

JULKAISIJA

Helsingin kaupunki, tietokeskus
Osoite: PL 5500, 00099
Helsingin kaupunki

TILAUKSET, JAKELU

p. 09 310 36293

E-MAIL

tietokeskus.tilaukset@hel.fi

JULKAISUJEN MYYNTI

Tietokeskuksen kirjasto
p. 09 310 36377
virtuaalinen kirjakauppa
<http://granum.uta.fi>

ISSN-L 1455-7231

ISSN 1796-721X