

SOSIAALIPALVELUT HELSINGISSÄ VUONNA 2012

Sosiaalipalvelut eri elämäntilanteissa

Suomalaisen sosiaaliturvan tavoitteena on turvata ihmisille riittävä perusturva kaikkiin elämäntilanteisiin. Elämän riskitilanteissa henkilöä tuetaan sekä rahallisesti että tarjoamalla hänelle tarpeellisia palveluita. Sosiaaliturvajärjestelmä on laaja kokonaisuus, joka koostuu sosiaalivaikutuksesta, sosiaaliavustuksista sekä sosiaali- ja terveyspalveluista¹. Tässä tilastoraportissa tarkastelun kohteena ovat Helsingin kaupungin järjestämät sosiaalipalvelut. Palveluita pyritään kuitenkin mahdollisuuksien mukaan tarkastelemaan kokonaisuuksina aina kun tämä on mahdollista. Kaupungin järjestämät sosiaalipalvelut ovat laaja kokonaisuus, eikä raportissa ole mahdollista tehdä täysin kattavaa tarkastelua. Tarkastelun pääpaino on vuodessa 2012 sekä siinä, miten palvelurakenne ja palvelujen käyttö on kehittynyt viimeisen viiden vuoden aikana. Aineistona käytetään ensisijaisesti Helsingin kaupungin sosiaali-

li- ja terveysviraston ja varhaiskasvatusviraston omia tilastoja. Tarkasteltavat palvelut on tiivistetty kuvaan 1. Kunnan sosiaalihuollon tehtävänä on ehkäistä sosiaalisia ongelmia, ylläpitää sosiaalista turvallisuutta sekä tukea ihmisten omatoimisuutta. Kuntien vastuulla on huolehtia sosiaalipalvelujen järjestämisestä, toimeentulotuen antamisesta, sosiaalisen luoton myöntämisestä, sosiaaliturvatuksia ja niiden käyttöä koskevasta ohjauksesta ja neuvonnasta sekä sosiaalisten olojen kehittämistä ja sosiaalisten epäkohtien poistamisesta.²

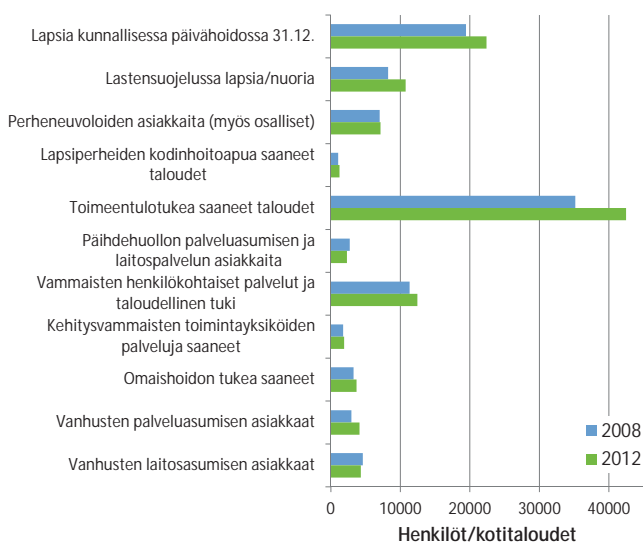
Sosiaalipalvelut ovat merkittävä osa kunnan tarjoamista palveluista. Osa palveluista on suunnattu lapsiperheille, osa ikäihmisille, toisissa taas tarpeeseen vaikuttaa väliaikainen tai pysyvämpi elämäntilanne, tai sairaus tai vamma. Varmasti iso osa helsinkiläisiä käyttää kunnan järjestämiä sosiaalipalveluita ainakin jossain vaiheessa elämäänsä.

Palveluista universaalein on päivähoito, jonka piirissä on 64 prosenttia kaupungin 1-6-vuotiaista lapsista, 6-vuotiaista kunnan järjestämässä päivähoitossa on jo 86 prosenttia. Kunnallista päivähoitoa täydentää hoidon vaihtoehtoista järjestämistä tukevat lastenhoidon tuet, joiden käyttöä kaupunki tukee Helsinki-lisin.

Kaupungin hoitama perusturva on toimeentulotuki, joka on tarkoitettu viimesijaiseksi ja väliaikaiseksi toimeentulon lähteeksi. Ensisijaisena perusturvana ansiotulojen jälkeen ovat mm. työttömyysturvaetuudet ja esimerkiksi vanhuuden tai työkyvyttömyyden vuoksi maksettavat eläkkeet. Käytännössä toimeentulotuen saannin kesto on kuitenkin kasvanut jatkuvasti ja monelle tuki on ainoa toimeentulo. Tuen käyttö kasvaa vaikeassa taloudellisessa tilanteessa. Asumisen kalleudesta johtuen Helsingin erityispiirre myös on toimeentulotuen käyttö asumismenojen kattamiseksi.

Lastensuojelu nähdään monesti perheiden huonovointisuuden mittarina, mutta voidaanko myös nähdä, että lastensuojelun avohuollon palvelujen käyttö tukee

Kuva 1.1 Yhteenveto raportissa käsiteltävistä sosiaalipalveluista Helsingissä 2012 ja 2008 vuoden aikana (päivähoito vuoden lopussa)

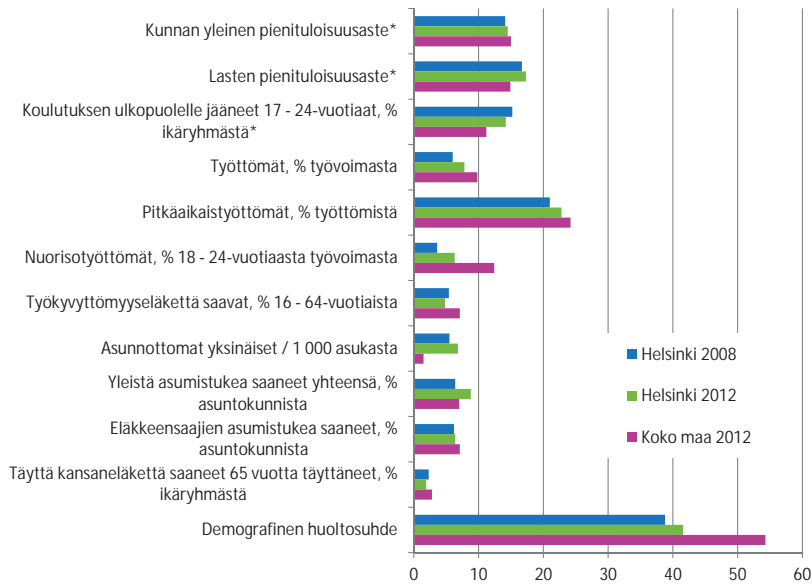


Lähde: Helsingin kaupungin sosiaali- ja terveysvirasto ja Helsingin kaupungin varhaiskasvatusvirasto

¹ Sosiaali- ja terveysministeriö 2007: Toimeentuloturva kehdestä keinoituoliin. http://www.stm.fi/c/document_library/get_file?folderId=28707&name=DLFE-3804.pdf

² Sosiaali- ja terveysministeriön internetsivut (http://www.stm.fi/sosiaali_ja_terveyspalvelut/sosiaalipalvelut)

Kuva 1.2. Muutampia hyvinvointi indikaattoreita Helsingissä ja koko maassa



Lähde: THL. Tilasto- ja indikaattoripankki Sotkanet
* uusin tieto on vuodelta 2011

perheiden pärjäämisen mahdollisuuksia yhtä lailla kuin muut perheitä tukevat palvelut kuten kotipalvelut ja perheneuvoloissa tehtävät työt? Tosiasia kuitenkin on, että lastensuojelun kasvava tarve ja asiakkaiden määrän lisääntyminen on ehdottomasti myös signaali lapsiperheiden hyvinvoinnin heikentymisestä. Samalla pienituloisissa perheissä asuvien lasten osuus on kasvanut koko 2000-luvun ja on tasoltaan korkeampi kuin koko maassa keskimäärin. Lähes kolmannes yksinhuoltajaperheistä sai vuoden 2012 aikana vähintään kuukauden ajan toimeentulotukea ja 13 prosenttia helsinkiläislapsista asui toimeentulotukea saavassa kotitaloudessa.

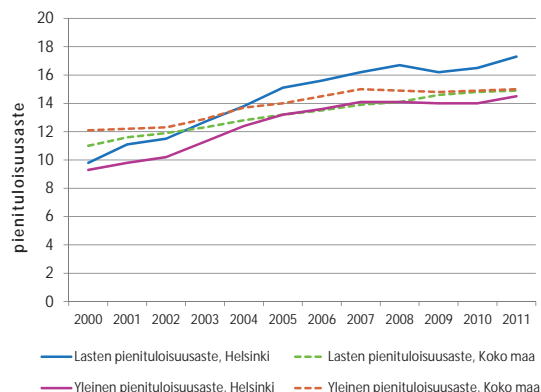
Ikäihmisten palvelut on suunnattu eläkeikäisille, käytännössä palvelujen tarve ja raskaus kasvaa mentäessä vanhempiin ikäryhmiin. Väestön ikääntyminen luo painetta palveluille ja Helsingissä palvelurakennetta on valtakunnallisten suositustenkin mukaisesti systemaattisesti siirretty pois laitonasumisesta ja kohti palveluasumista ja kotona annettavia palveluita. Sama suuntaus näkyy myös kehitysvammaisten palveluissa ja lastensuojelussa.

Palvelujen tarpeeseen mahdollisesti vaikuttavia hyvinvointitekijöitä ovat mm. pienituloisuus, työttömyys ja työkyvyttömyys.

Toisaalta sosiaalipalvelujen kautta myös vaikutetaan väestön hyvinvointiin ja ehkäistään sosiaalisia ongelmia.

Yleisesti voidaan todeta, että verrattaessa Helsingin tilannetta nyt ja viisi vuotta sitten, on tilanne heikentynyt jonkin verran. Valituista indikaattoreista poikkeuksena koulutuksen ulkopuolelle jääneiden nuorten osuus, työkyvyttömyyseläkkeellä olevien työkäisten osuus sekä täyttä kansaneläkettä saaneiden ikääntyneiden osuus, näissä kaikissa tilanne on parantunut jonkin verran vuodesta 2008. Kun vertailukohteeksi otetaan koko maa, muuttuu asetelma, ja tilanne on Helsingissä pääsääntöisesti paremmin

Kuva 1.3. Pienituloisissa kotitalouksissa asuvat 2000–2011

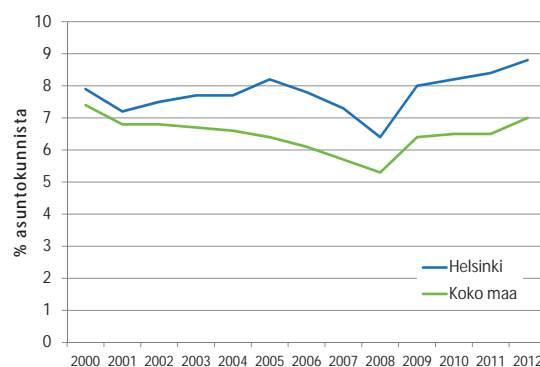


Lähde: THL. Tilasto- ja indikaattoripankki Sotkanet

kuin koko maassa. Poikkeuksena lasten pienituloisuusaste, joka Helsingissä on kaksi prosenttiyksikköä korkeampi kuin koko maassa ja sen lisäksi kasvanut tasaisesti koko 2000-luvun. Huolestuttavaa on myös se, että lasten pienituloisuusaste on myös kasvanut nopeammin kuin kunnan yleinen pienituloisuusaste. Helsingissä myös koulutuksen ulkopuolelle jää suhteessa useampi nuori kuin koko maassa keskimäärin. Tässä toisaalta Helsinginkin osalta ulkopuolelle jääneiden osuus on ollut laskussa.

Yksi hyvinvointiin vaikuttava tekijä, jossa Helsinki eroaa koko maasta heikompaan suuntaan, oli pienituloisille asuntokunnille tarkoitettu yleinen asumistuki. Yleistä asumistukea sai Helsingissä vuonna 2012 useampi asuntokunta kuin kertaakaan

Kuva 1.4. Yleisen asumistuen saajat, % asuntokunnista 2000–2012



Lähde: THL. Tilasto- ja indikaattoripankki Sotkanet

2000-luvun puolella ja tuen saanti oli reilusti koko maan tasoa korkeampi. Myös asunnottomuus oli Sotkanetin tietojen mukaan vuonna 2012 reilusti korkeampaa Helsingissä kuin koko maassa.

Kuntien järjestämiä sosiaalipalveluita

Sosiaalityön kautta sosiaalihuollon henkilöstö ohjaa, neuvoa, selvittää ongelmia ja järjestää tukitoimia joko yksittäisille henkilöille, perheille tai yhteisöille.

Sosiaalipäivystys on turva akuuteissa ongelmatilanteissa, jotka liittyvät esimerkiksi perheväkivaltaan, lasten heitteillejättöihin tai onnettomuus- ja rikostapahtumien jälkihoitoon.

Vanhuksia, vammaisia, sairaita ja lapsiperheitä autetaan **kotipalveluilla** selviytymään arkielämästä ja esimerkiksi hygieniaan kuuluvista askareista.

Omainen voi hoitaa vanhusta, vammaista tai pitkäaikaissairasta kotona ja saada siitä **omaishoidon tukena** maksettavaa palkkiota.

Asumispalveluilla voidaan tukea vanhusten ja vammaisten kotona asumista asunnon muutostöillä tai palveluasumisen järjestämisellä.

Laitoshoidossa annetaan ympärivuorokautista hoitoa ja huolenpitoa niille, jotka eivät selviydy muiden palvelujen avulla kotona. Laitoshiito voi olla joko pitkä- tai lyhytaikaista tai jaksottaista.

Perhehoitoon turvaututaan silloin, kun apua ja tukea tarvitsevalle henkilölle halutaan antaa mahdollisimman kodinomaista ja yksilöllisiä tarpeita vastaavaa hoitoa.

Kuntoutus ja kuntouttava työote kuuluu kaikkiin sosiaalipalveluihin. Kuntouttavan työtoiminnan järjestäminen on kunnan sosiaalihuollon vastuulla. Jos asiakas tarvitsee lisäksi kuntoutusta, jota sosiaalipalveluissa ei voida järjestää, sitä hankitaan muualta.

Kunta huolehtii **lasten ja perheiden palveluista** kuten päivähoitosta, lastensuojelusta, ottolapsineuvonasta, kasvatus- ja perheneuvonnasta, perheasioiden sovittelusta, isyyden selvittämiseen ja vahvistamiseen liittyvistä palveluista sekä lapsen huoltoon ja tapaamisoikeuteen liittyvästä sovittelusta.

Ikäihmisten tarvitsemia sosiaalipalveluja ovat muun muassa kotipalvelu tukipalveluineen, omaishoidon tuki ja laitoshiito.

Vammaiset henkilöt käyttävät ensisijaisesti yleisiä sosiaali- ja terveyspalveluja, ja vasta kun niiden apu ei riitä, turvautuvat erityispalveluihin, kuten asumis-, apuväline-, kuljetus- ja tulkkipalveluihin.

Ehkäisevällä **päihdetyöllä** edistetään päihteettömiä elintapoja ja lisätään päihteisiin liittyvää tietoutta. Päihdepalveluilla tarjotaan tukea, apua, hoitoa ja kuntoutusta päihteiden ongelmakäyttäjille ja heidän läheisilleen.

Lähde: Sosiaali- ja terveysministeriö (http://www.stm.fi/sosiaali_ ja_ terveyspalvelut/sosiaalipalvelut)

2. LAPSET, NUORET JA PERHEET

Lapset päivähoidossa

Jokaisella lapsella on subjektiivinen oikeus päivähoitoon riippumatta siitä ovatko vanhemmat työelämässä vai poissa työelämästä esimerkiksi työttömänä tai kotona hoitamassa nuorempia sisarusia. Sekä valtakunnallisesti että Helsingissä päivähoito siirtyi vuoden 2013 alusta pois sosiaalipalvelujen piiristä. Kansallisesti päivähoiton valtiohallinnon tehtävät siirtyivät Sosiaali- ja terveystieteiden ministeriöltä Opetus- ja kulttuuriministeriöön ja varhaiskasvatuksen yhteyttä koulutukseen vahvistettiin. Toisaalta siirto ei koskenut Kansaneläkelaitoksen hallinnoimia lastenhoidon tukia, jotka ovat osa päivähoiton kokonaisuutta. Helsingissä varhaiskasvatus erotettiin Sosiaaliviraston ja terveyskeskuksen yhdistämisen yhteydessä omaksi virastokseen, myös vuoden 2013 alusta. Ruotsinkielinen päivähoito oli siirtynyt opetusvirastoon jo aikaisemmin.

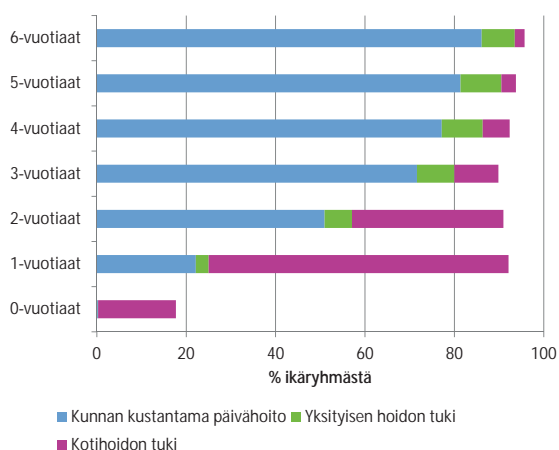
Pienten lasten hoidon kokonaisuus koostuu kunnan joko omissa päiväkodeissa tai perhepäivähoidossa tai ostopalveluna yksityisissä päiväkodeissa järjestämästä päivähoitosta, sekä Kelan hoitamista yksityisen hoidon tuesta ja kotihoidon tuesta. Yksityisen hoidon tuen avulla tuetaan lapsen hoi-

don järjestämistä yksityisessä päivähoitossa ja kotihoidon tuki antaa perheelle mahdollisuuden järjestää lapsen hoito kotona vanhemman tai muun hoitajan kanssa. Pääasiassa päivähoiton palvelukokonaisuutta käytetään vanhempainvapaakauden loppumisesta koulun aloittamiseen (yleensä 10 kk-6 vuotta). Palvelukokonaisuus ei kata kaikkia lapsia, koska perheillä voi olla vaihtoehtoisia tapoja ratkaista lapsen hoito.

Helsingissä asui vuodenvaihteessa 2012/2013 yhteensä 42 200 alle kouluikäistä lasta ja 7 prosenttia helsinkiläisistä oli vuodenvaihteessa alle 7-vuotias. Päivähoiton palvelujen piirissä oli vuoden 2012 lopussa 92 prosenttia 1-6-vuotiaista helsinkiläislapsista. 1-6-vuotiaasta väestöstä kunnan kustantamassa päivähoitossa (sis. kaupungin päiväkodit, perhepäivähoidon sekä ostosopimuspäivähoidon) oli vuoden 2012 lopussa 64 prosenttia ikäluokasta. Lisäksi yksityisen hoidon tuen piirissä oli 7 prosenttia ja kotihoidon tuen piirissä 22 prosenttia vastaavankäisistä. Keskimäärin päivähoito kunnan järjestämässä päivähoitossa aloitettiin 2,8 vuoden iässä.

Nuoremmat lapset hoidettiin yleisimmin kotihoidon tuella ja päivähoitossa olevien osuus kasvoi siirryttäessä vanhempiin ikäryhmiin. Alle vuoden ikäisistä lapsista päivähoitoissa oli vain muutama lapsi, 17 prosenttia hoidettiin kotona kotihoidon tuella ja muut olivat oletettavasti yhä vanhempaintukien piirissä. Suurin osa helsinkiläisistä 1-vuotiaista hoidettiin kotona, kotihoidon tuen piirissä oli 67 prosenttia yksivuotiaista. Päivähoidossa oli joka neljäs yksivuotias. 2-vuotiaista jo yli puolet (57 %) hoidettiin päivähoitossa, ja kotihoidon tuella heistä oli 34 prosenttia. 3-vuotiaista enää joka kymmenes oli kotihoidon tuen piirissä ja heistä oli 80 prosenttia joko kunnallisessa tai yksityisessä päivähoitossa. Nelivuotiaista lapsista 86 prosenttia hoi-

Kuva 2.1. Lapset Helsingissä hoitomuodon mukaan 2012, % osuutena vastaavakäisestä väestöstä.



Lähde: Helsingin kaupungin Varhaiskasvatusvirasto

dettiin päivähoidossa ja viisi- ja kuusivuotiaiden kohdalla päivähoidossa olevien osuus nousi jo yli 90 prosenttiin.

Kunnallinen päivähoito ja ostopalvelut

Helsingissä oli vuoden 2012 lopussa yhteensä 309 kunnallista päiväkotia, jossa hoidettiin 21 100 lasta. Lapsista 96 prosenttia oli kokopäiväisessä hoidossa ja 4 prosenttia oli päiväkotihoidossa osa-aikaisesti. Lisäksi 1 300 lasta oli kunnallisessa perhepäivähoitossa. Ostosopimuksella yksityisessä päivähoitossa hoidettiin hieman alle 400 lasta. Yksityisen hoidon tuen avulla yksityisessä päivähoitossa oli 2 500 lasta ja 8 800 lasta hoidettiin kotona kotihoidon tuella. Kaiken kaikkiaan Helsingissä oli vuoden 2012 lopussa yhteensä 92 täysin yksityistä päiväkotia, joissa oli 2 600 päivähoitopaikkaa.

Kunnan kustantamassa päivähoitossa oli vuoden 2012 lopussa 1 250 erityisen tuen tarpeessa olevaa lasta. Yleisimmin syynä erityisen tuen tarpeelle oli puheen- ja kielen kehityksen häiriöitä, viivästykset kokonaiskehityksessä tai sosio-emotionaaliset vaikeudet. Tosin hyvin yleistä oli myös, että lapselta puuttui vielä diagnoosi.

Maksutonta esiopetusta annetaan vuotta ennen koulunkäynnin aloittamista. Sen tar-

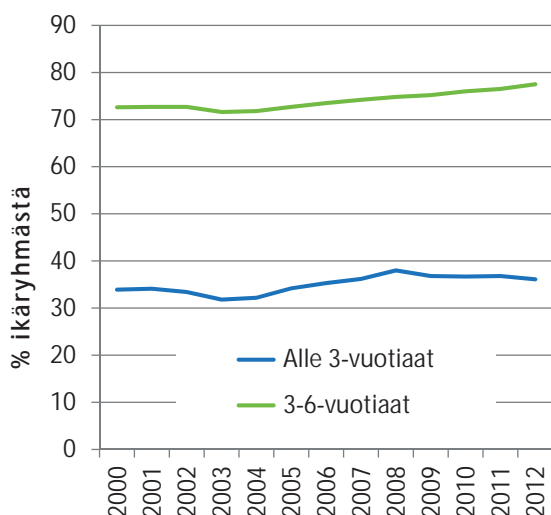
koituksena on edistää ja tukea lapsen kasvu-, kehitys- ja oppimisedellytyksiä ja mahdollistaa joustava siirtyminen kouluun. Helsingissä suomenkielistä esiopetusta järjestetään päiväkodeissa kun taas ruotsinkielistä esiopetusta järjestetään sekä päiväkodeissa että kouluissa. Vuoden 2012 lopussa päiväkotien esiopetukseen osallistui Helsingissä 4 800 lasta, 7-vuotiaita Helsingissä oli vastaavana ajankohtana 5 200.

Kunnallisessa päivähoitossa olevista lapsista 79 prosenttia oli 3-6-vuotiaita ja 21 prosenttia alle 3-vuotiaita. Kaikista 1-6-vuotiaista lapsista 63 prosenttia hoidettiin kunnallisessa päivähoitossa. Kunnallisessa päivähoitossa olevien lasten määrä on kasvanut tasaisesti vuodesta 2004 asti. Viimeisen viiden vuoden aikana (2008–2012) hoidossa olevien lasten määrä on kasvanut lähes 3200 lapsella, prosentuaalisesti kasvua on 18 prosenttia. 1-6-vuotias väestö on kasvanut samalla ajanjaksolla 13 prosenttia.

Kunnallisessa päivähoitossa olevista lapsista 92 prosenttia hoidettiin suomenkielisessä päivähoitossa ja 8 prosenttia ruotsinkielisessä päivähoitossa. Kaikista kunnallisessa päivähoitossa olevista lapsista 79 prosenttia oli suomenkielisiä ja 7 prosenttia ruotsinkielisiä. Lisäksi lapsista 15 prosenttia puhui äidinkielenään muuta kuin suomea tai ruotsia. Muunkielisten osuus päivähoiton lapsista on kasvanut hieman vuodesta 2008, jolloin kunnallisessa päivähoitossa olevista lapsista 13 prosenttia oli muita kuin suomen tai ruotsinkielisiä.

Lapsen hoitomaksut määräytyvät kunnallisessa päiväkotihoidossa tai perhepäivähoitossa perheen koon ja tulojen, hoitoajan pituuden sekä hoidossa olevien sisarusten mukaan. Esiopetuksesta hoitomaksua ei peritä. Noin joka viidennestä hoidossa olevasta lapsesta (21 %) ei peritty lainkaan hoitomaksuja. Hieman useammin (23 %) hoitomaksu nousi määriteltyyn enimmäismäärään (264 €/kk). Joka kolmannen päivähoitossa olevan lapsen päivähoitomaksu oli alle 100 euroa kuussa, ja yhtä usein maksu oli vähintään 200 euroa.

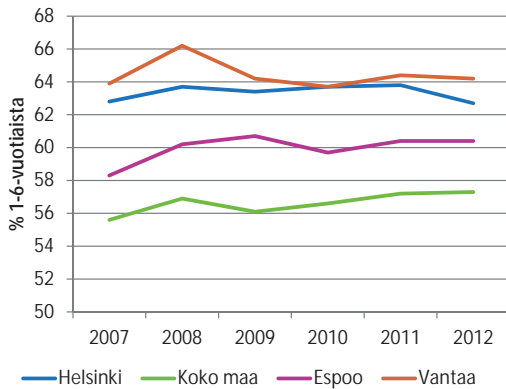
2.2. Kunnallisessa päivähoitossa olevat lapset ikäryhmittäin, osuus vastaavanikäisistä



Lähde: Helsingin kaupungin Varhaiskasvatusvirasto

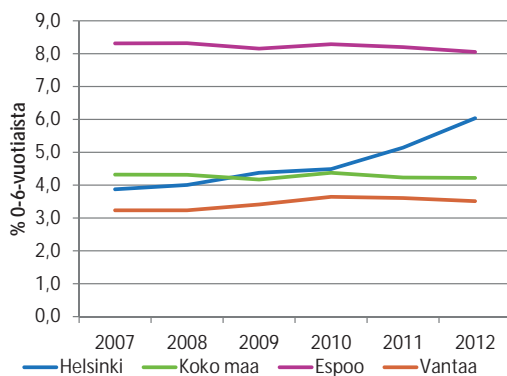
Lapset hoitomuodon mukaan Helsingissä, Espoossa, Vantaalla ja koko maassa 2007–2012, % osuutena ikäluokasta.

Kuva 2.3. Kunnan järjestämässä (sis. ostopalvelut) päivähoitossa olevat 1-6-vuotiaat, % -osuutena ikäluokasta.



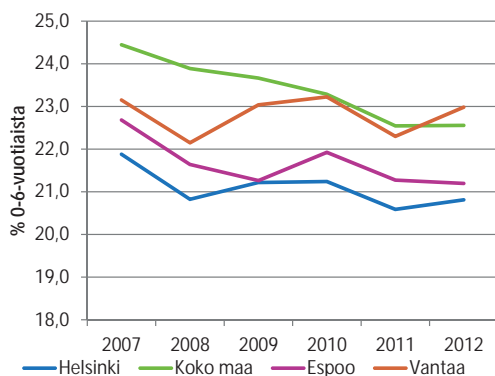
Lähde: THL, tilasto ja indikaattoripankki Sotkanet

Kuva 2.4. Yksityisen hoidon tukea saavat 0-6-vuotiaat, % -osuutena ikäluokasta.



Lähde: Kelasto-tietokanta

Kuva 2.5. Kotihoiton tuen avulla hoidetut 0-6-vuotiaat, % -osuutena ikäluokasta.



Lähde: Kelasto-tietokanta

Yksityinen päivähoito

Yksityisen hoidon tukea käytti vuoden 2012 aikana noin 3 000 helsinkiläistä lapsiperhettä ja 3 600 lasta. Yksityisen hoidon tuen käyttö on kasvanut Helsingissä tasaisesti koko 2000-luvun sekä lukumäärällisesti että alle kouluikäisten lasten määrään suhteutettuna. Viimeisen viiden vuoden aikana (2008–2012) tukea saaneiden lasten lukumäärä on kasvanut yli tuhannella, prosentuaalisesti kasvua on 69 prosenttia. Yhtenä syynä tähän on varmasti kunnan maksaman Helsinki-lisän korotus.

Vuoden 2012 aikana yksityisen hoidon tukea maksettiin kuntalisän kanssa lasta kohden keskimäärin 479 euroa kuukaudessa, hoitomaksun ollessa keskimäärin 800 euroa kuukaudessa. Helsinki-lisän (kuntalisän) suuruuteen vaikutti lapsen ikä ja hoitomuoto.

Vuoden 2012 lopussa yksityisen hoidon tukea sai 2 500 lasta. Lapsista 93 prosenttia sai Helsinki-lisää ja 12 prosenttia lisäksi perheen bruttotulojen perusteella maksettavaa hoitolisää. Yleisimmin yksityisten hoidon tukea saava lapsi hoidettiin päiväkodissa (83 %). Kuusi prosenttia lapsista oli yksityisessä perhepäivähoidossa ja 11 prosentilla oli hoitaja kotona. 89 prosenttia yksityisen hoidon tukea saavista lapsista oli suomen tai ruotsinkielisiä ja 11 prosenttia muunkielisiä.

Yksityisen hoidon tukea käytettiin Helsingissä enemmän kuin koko maassa. Kun Helsingissä tuen piirissä oli vuoden 2012 lopussa 6 prosenttia alle kouluikäisistä lapsista, sai yksityisen hoidon tukea Suomessa 4 prosenttia lapsista. Toisin kuin Helsingissä, jossa tuen käyttö on lisääntynyt viimeisen viiden vuoden aikana, on yksityisen hoidon tuen piirissä olevien lasten määrä koko maassa pysynyt samalla tasolla viimeisen viiden vuoden aikana. Muualla pääkaupunkiseudulla tukea käytettiin Espoossa (8 %) useammin kuin Helsingissä kun taas Vantaalla (4 %) tuen käyttö oli vähäisempää.

Kotihoidon tuki

Kotihoidon tukea maksetaan perheen hoidossa alle 3-vuotiasta lasta kotona. Kuten yksityisen hoidon tuessa, Helsinki maksaa kotihoidon tukeen lisäksi perhekohtaista kuntalisää, jonka suuruus määräytyy nuorimman lapsen iän mukaan. Kotihoidon tukea maksettiin vuoden 2012 lopussa yhteensä 8 800 lapsesta. Hoitorahaa maksettiin 97 prosentille ja kuntalisää 96 prosentille lapsista. Lisäksi 45 prosenttia lapsista sai perheen tuloihin perustuvaa hoitolisää. Tämän lisäksi 1300 lapsesta maksettiin osittaista hoitorahaa (ei mukana kokonaisluvuissa). Vuoden 2012 aikana kotihoidon tukea maksettiin kuntalisän kanssa lasta kohden keskimäärin 488 euroa kuukaudessa, perhettä kohti tukea maksettiin keskimäärin 588 euroa kuukaudessa.

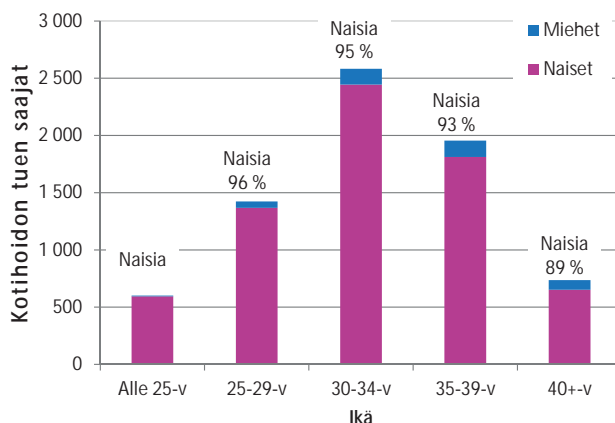
Kotihoidon tukea maksetaan lapsen kanssa samassa taloudessa asuvalle vanhemmalle tai muulle huoltajalle. Lapsen hoito voidaan kuitenkin järjestää muulla tavoin, esimerkiksi palkkaamalla lapselle hoitaja kotiin. Tuensaajana on kuitenkin aina lähihuoltaja. Kotihoidon tukea käytti vuoden 2012 lopussa yhteensä noin 7 300 helsinkiläistä perhettä ja tuella hoidettiin 8 800 lasta. Tuensaajista 8 prosenttia oli alle 25-vuotiaita ja 19 prosenttia 25–29-vuotiaita. Suurin ikäryhmä oli 30–34-vuotiaat, joita oli 35 prosenttia kaikista tuensaajista. Tukea saaneista vanhemmista 27 prosenttia oli 35–39 -vuotiaita ja 10 prosenttia kotihoidon tuen hakijoista oli vähintään 40-vuotiaita. Tuensaajat olivat pääosin lasten äitejä, tuensaajista 94 prosenttia oli naisia. Isien osuus kotihoidon tuen saajina kasvoi tosin iän myötä, alle 30-vuotiaista tuensaajista isiä oli 3 prosenttia, kun taas 40 vuotta täyttäneistä tuensaajista isien osuus oli 11 prosenttia.

Vuoden 2012 lopussa 84 prosenttia kotihoidon tuella kotona hoidettavista lapsista oli suomen tai ruotsinkielisiä ja 15 prosenttia muunkielisiä. Tukea saaneista huoltajista taas tiedettiin kansalaisuus; tuensaajista 17 prosenttia oli muita kuin suomen kansalaisia.

Kotihoidon tuen saannissa ei ole tapahtunut suuria muutoksia viimeisen viiden vuoden aikana, kun tuen piirissä olevat lapset suhteutetaan alle 7-vuotiaaseen väestöön. Lukumääräisesti tukea saatiin Helsingissä vuoden 2012 lopussa noin 900 enemmän kuin viisi vuotta aikaisemmin, vuonna 2008.

Noin joka viides (21 %) alle kouluikäinen lapsi hoidettiin Helsingissä kotona kotihoidon tuen avulla. Kotihoidon tukea käytettiin Helsingissä hieman vähemmän kuin koko maassa keskimäärin. Koko maassa tuen piirissä oli 23 prosenttia lapsista. Muusta pääkaupunkiseudusta Espoossa tukea sai myös 21 prosenttia 0-6-vuotiaista lapsista ja Vantaalla tuen piirissä oli 23 prosenttia lapsista.

2.6. Kotihoidon tukea saaneet (vanhempi) iän ja sukupuolen mukaan 31.12.2012 Helsingissä



Lähde: Kela

Päivähoito alueittain

Päivähoidon järjestämisessä oli eroja alueittain. Toisissa peruspiireissä oli yleisempää hoitaa lapset kotihoidon tuen avulla kotona, kun toisissa kunnallisen päivähoidon osuus oli keskimääräistä suurempaa. Peruspiirien välillä oli myös vaihtelua yksityisen hoidon tuen käytössä.

Alle kolmevuotiaista helsinkiläisistä 27 prosenttia oli joko yksityisessä tai kunnallisessa päivähoidossa. Alueellisesti päivähoidon käyttö vaihteli alle 3-vuotiaiden kohdalla Mellunkylän 21 prosentista Vironniemen 34 prosenttiin. Vironniemen lisäksi Munkkiniemessä, Taka-Töölössä Kulosaassa ja Ullanlinnassa päivähoidossa oli vähintään 30 prosenttia alle 3-vuotiaista. Mellunkylän lisäksi Jakomäessä, Pukinmäessä, Pitäjämäessä, Alppiharjussa, Östersundomissa, Vartiokylässä ja Myllypurossa alle joka neljäs alle 3-vuotias lapsi hoidettiin päivähoidossa.

Kunnan järjestämän (sis. ostopalvelut) päivähoidon käyttö alle 3-vuotiaalla vaihteli aluittain Alppiharjun 18 prosentista Taka-Töölön 29 prosenttiin. Yksityisen hoidon tukea taas käytettiin yleisimmin Ullanlinnassa, Vironniemellä ja Kulosaassa, kun taas Östersundomissa tai Pukinmäessä ei alle 3-vuotaita hoidettu yksityisissä päiväkodeissa lähes olleenkaan.

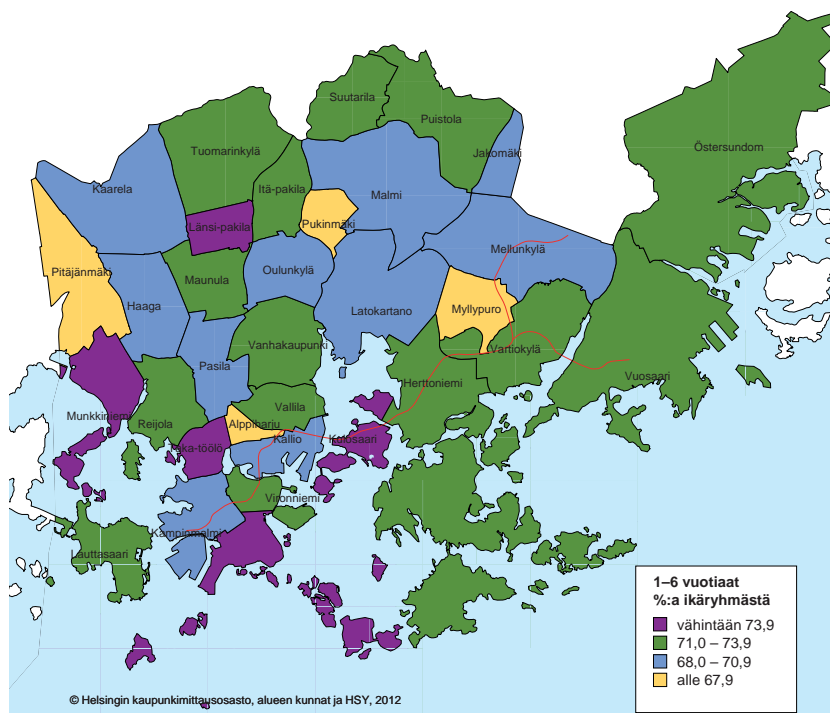
Päivähoidon vaihtoehtona erityisesti alle 3-vuotiailla lapsilla on lapsen hoitaminen kotona kotihoidon tuen avulla. Tässä peruspiirit erosivat suuresti, ylimmillään yli puolet alueen pienistä lapsista hoidettiin kotona, kun vähimmillään kotihoidossa oli alle 30 prosenttia alueen 0-2-vuotiaista. Eniten kotihoidon tukea käytettiin Östersundomissa, Jakomäessä ja Mellunkylässä, kun taas harvimminkin sitä käyttivät pienten lasten perheet Taka-Töölössä ja Ullanlinnassa.

3-6-vuotiaista helsinkiläisistä lapsista 87 prosenttia oli päivähoidossa. Päivähoitoa käytettiin eniten Ullanlinnassa, Kulosaassa, Vallilassa, Vanhassakaupungissa ja Lautasaassa, jossa yli 90 prosenttia ikäluokasta hoidettiin päivähoidossa. Päivähoidon käyttö taas oli vähäisintä Myllypurossa, Pitäjämäessä ja Kaarelassa, jossa 3-6-vuotiais-

ta alle 85 prosenttia oli päivähoidossa. Erot peruspiirien välillä kasvoivat kun katsotaan kunnan järjestämää ja yksityistä hoitoa omina kokonaisuuksinaan. Kunnan järjestämässä päivähoidossa peruspiirien välinen vaihtelu oli 69 prosentista 87 prosenttiin ja yksityisen hoidon tuen käyttö vaihteli kahdesta prosentista 22 prosenttiin. Eniten 3-6-vuotaita hoidettiin kunnan järjestämässä päivähoidossa Alppiharjussa, Suutarilassa, Vallilassa ja Vanhassakaupungissa, kun taas vähäisintä se oli Munkkiniemessä, Kampinmalmassa ja Ullanlinnassa. Nämä kolme peruspiiriä taas käyttivät yleisimmin yksityisen hoidon tukea 3-6-vuotaiden hoidossa. Vähintään tuen piirissä oli 3-6-vuotaita Alppiharjussa, Pukinmäessä ja Suutarilassa.

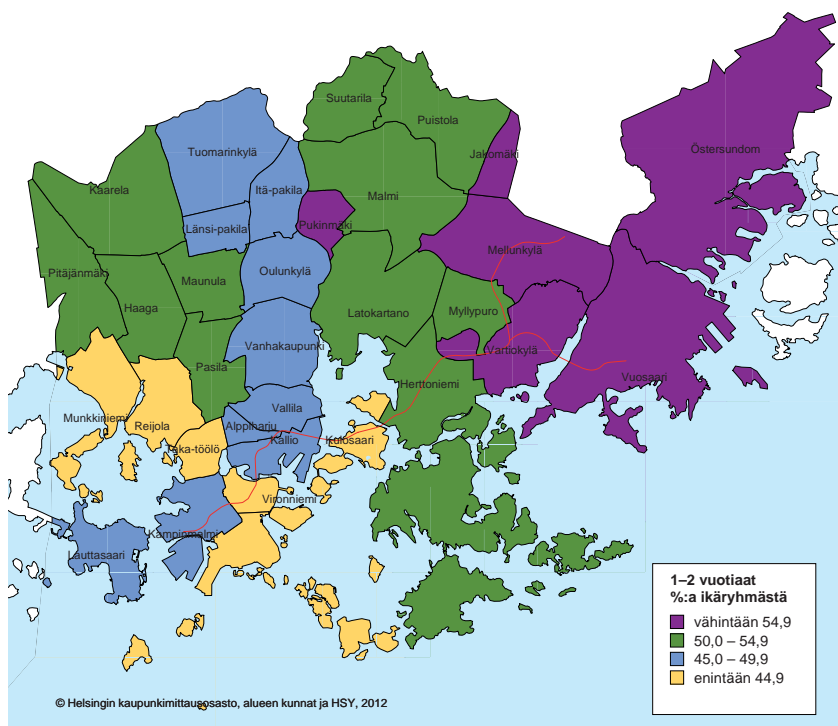
Kolme vuotta täyttäneet voivat olla kotihoidon tuen piirissä ainoastaan, jos kotona hoidetaan myös alle 3-vuotaita sisaruksia. Yleisintä kotihoidon tuen käyttö 3-6-vuotaiden hoidossa oli Östersundomissa ja Myllypurossa, missä tuen piirissä oli vähintään 8 prosenttia vastaavanikäisestä väestöstä. Vähäisintä se taas oli Vironniemessä ja Ullanlinnassa, joiden 3-6-vuotiaista alle 2 prosenttia hoidettiin kotona kotihoidon tukea käyttäen.

Kartta 2.1. Päivähoidossa olevat 1–6-vuotiaat lapset Helsingissä peruspiireittäin, % ikäryhmästä 2012 (sisältää kunnallisen päivähoidon, ostopalvelupäivähoidon sekä yksityisen hoidon tuen)¹



Lähde: Helsingin kaupungin Varhaiskasvatusvirasto

Kartta 2.2. Kotihoidon tuella hoidetut 1–2-vuotiaat lapset Helsingissä peruspiireittäin, % ikäryhmästä 2012¹



Lähde: Helsingin kaupungin Varhaiskasvatusvirasto

¹ Helsingin aluejako muuttui 1.1.2013 missä yhteydessä Haagan peruspiiristä siirtyi entinen pienalue 2916 Reijolan peruspiiriin. Väestösuhteutuksessa käytetty vuodenvaihteen 2012/2013 väestötieto on poimittu taulukoon vanhalla aluejaolla.

Perheitä tukevat palvelut

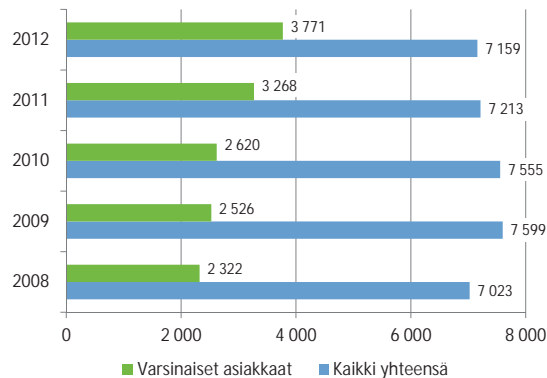
Perheitä tukevia sosiaalipalveluja ovat kasvatus- ja perheneuvolat, lapsiperheiden kotipalvelut ja perhekeskusten toiminta.

Perheneuvolan palvelut sisältävät kasvatus- ja perheneuvonnan, vauvaperhe-toiminnan sekä pari- ja perheterapian. Näistä kasvatus- ja perheneuvonnassa asiakkaat ovat pääosin lapsia ja nuoria, kun taas vauvaperhetoiminnassa varsinaiseksi asiakkaaksi tilastoidaan perheen aikuinen. Kaiken kaikkiaan perheneuvolan asiakaina oli vuoden 2012 aikana noin 7 160 helsinkiläistä. Näistä varsinaisia asiakkaita oli 3 770 ja tapaamisessa mukana olleita perheenjäseniä 3 390 (2 540 aikuista ja 850 lasta). Tutkimus- ja hoitokäyntejä perheneuvolassa oli vuonna 2012 noin 56 100, mikä on 2 prosenttia vähemmän kuin vuotta aikaisemmin, mutta 12 prosenttia enemmän kuin vuonna 2008.²

Kasvatus ja perheneuvoloiden palvelut on tarkoitettu helsinkiläisille lapsille ja nuorille perheineen ja sen tavoitteena on antaa tukea lapsen tai nuoren kehitykseen sekä kasvatukseen ja vanhemmuuteen liittyvissä kysymyksissä. Tämän lisäksi neuvolasta voi hakea apua perheen vuorovaikutukseen sekä lasta tai perhettä kohdanneisiin kriiseihin. Vauvaperhetoiminta on tarkoitettu perheille, joissa odotetaan vauvaa tai joissa on alle vuoden ikäinen lapsi, silloin kun peruspalvelujen antama tuki ei riitä. Pari ja perheterapian palvelut on tarkoitettu sitä tarvitseville helsinkiläisille lapsiperheille, joilla on vanhempien parisuhteeseen tai perheenjäsenten väliseen vuorovaikutukseen liittyviä ongelmia.³

Kasvatus- ja perheneuvonnassa tutkittiin ja hoidettiin vuoden 2012 aikana yhteensä 2 450 helsinkiläistä. Näistä alle 18-vuotiaita oli 1 970, eli 2 prosenttia 0-17-vuotiaista helsinkiläisistä oli vuoden 2012 aikana kas-

Kuva 2.7. Perheneuvolan varsinaiset asiakkaat ja kaikki tapaamisissa mukana olleet 2008–2012



Lähde: Sosiaali- ja terveysvirasto

vatus- ja perheneuvonnan varsinaisina asiakaina. Lisäksi tapaamisissa mukana oli 2 560 aikuista ja 490 lasta. Yhteensä kasvatus- ja perheneuvontaan osallistui siis vuoden aikana 5 490 helsinkiläistä. Kasvatus ja perheneuvonnassa tutkittujen ja hoidettujen 0-17-vuotaiden lasten lukumäärä on kasvanut vuodesta 2008 vuoteen 2012 yhteensä 16 prosenttia. Kasvu on tapahtunut viimeisen vuoden aikana, kasvu vuodesta 2011 vuoteen 2012 oli 19 prosenttia.

Vauvaperhetoiminnassa oli Helsingissä vuonna 2012 yhteensä 280 asiakasta. Tapaamisissa oli lisäksi mukana 90 aikuista ja 250 lasta. Yhteensä toiminnan piirissä oli vuoden aikana 620 helsinkiläistä. Pari- ja perheterapiassa kävi vuoden 2012 aikana 1 100 asiakasta, tapaamisissa oli lisäksi mukana 140 lasta.

Lapsiperheiden kotipalvelu on sosiaalihuoltolaissa (21§) määritelty harkinnanvarainen ja perhekohtainen palvelu. Sen tavoitteena on pyrkiä tunnistamaan, ehkäisemään ja helpottamaan lasten, nuorten ja perheiden pulmia mahdollisimman varhain. Lapsiperheiden kotipalvelua on mahdollista saada tilapäisesti alentuneen toimintakyvyn, perhetilanteen, rasittuneisuuden, sairauden, synnytyksen, vamman tai muun syyn perusteella. Kotipalvelun perhetyö on maksullinen palvelu. Maksun suu-

² Perheneuvoloissa otettiin 1.1.2011 käyttöön uusi asiakastietojärjestelmä, mistä johtuen luvut eivät ole täysin vertailukelpoisia edellisten vuosien lukuihin.

³ Sosiaali- ja terveysviraston interetsivut (<http://www.helsinki.fi/hki/sosv/fi/Perheiden+palvelut/Perheneuvola>)

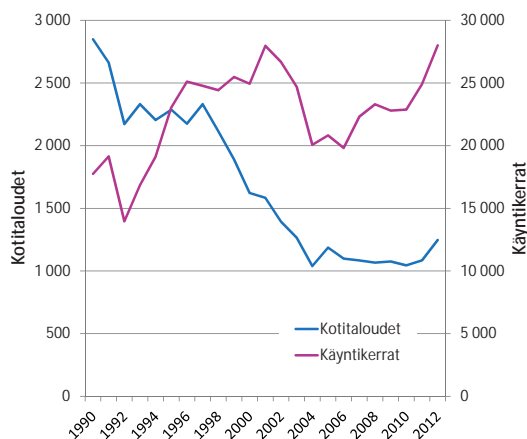
ruuteen vaikuttavat perheen tulot, perheenjäsenten lukumäärä sekä käyntien määrä.⁴

Lapsiperheiden kotipalvelun saaneiden kotitalouksien lukumäärä laski lähes koko 1990-luvun ja 2000-luvun alkupuolen, mikä jälkeen palvelun käyttö tasoittui, mutta huomattavasti alhaisemmalle tasolle kun 20 vuotta aikaisemmin. Lapsiperheiden kotipalvelua sai vuonna 1990 yhteensä 2 850 kotitaloutta, vuonna 2000 talouksia oli enää 1 620 ja 2005 noin 1 190. Vuonna 2012 kotipalveluja sai 1250 kotitaloutta, eli 23 prosenttia vähemmän kuin vuonna 2000 ja 56 prosenttia vähemmän kuin vuonna 1990. Toisaalta vuonna 2012 lapsiperheiden kotipalveluja saaneita kotitalouksia oli 15 prosenttia enemmän kuin edellisenä vuonna ja 17 prosenttia enemmän kuin viisi vuotta aiemmin.

Lapsiperheiden kotipalveluja siis sai vuonna 2012 noin 1 250 kotitaloutta, jossa asui 4 380 henkeä. Kotipalvelujen käyntikertoja oli vuoden aikana 28 000, eli keskimäärin 22 käyntiä jokaista kotitaloutta kohti. Samalla kun kotipalveluja käyttäneiden lapsiperheiden lukumäärä on laskenut, ovat kuitenkin kotipalvelun käyntikerrat kasvaneet. Kasvua vuodesta 2000 oli 12 prosenttia ja vuodesta 1990 jopa 58 prosenttia, eli suu-

rin piirtein yhtä paljon kuin kotitalouksien määrä oli laskenut. Käyntikerrat kotitalouksia kohti ovatkin kasvaneet lähes nelinkertaisiksi. Kun vuonna 1990 käyntikertoja oli keskimäärin 6 jokaista palvelua saanutta kotitaloutta kohti, oli kotikäyntejä vuonna 2000 keskimäärin 15 ja vuonna 2012 keskimäärin 22 kappaletta kotipalvelua saaneita kotitalouksia kohti.

Kuva 2.8. Lapsiperheiden kotipalvelua saaneet kotitaloudet ja käyntikerrat Helsingissä 1990–2012



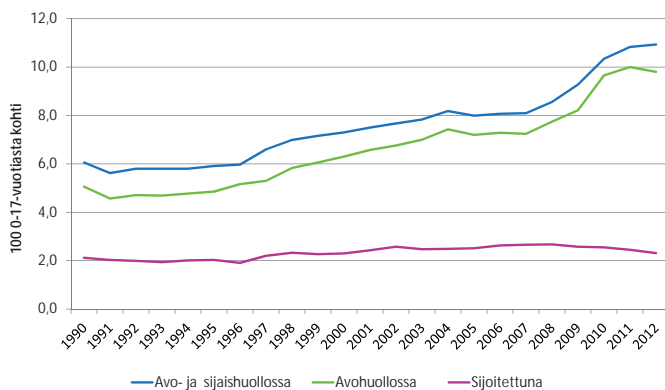
Lähde: Sosiaali- ja terveysvirasto

⁴ Helsingin kaupungin sosiaali- ja terveysviraston internetsivut (<http://www.hel.fi/hki/Sosv/fi/Perheiden+palvelut/kotipalvelu/palvelut/kotipalvelu>)

Lastensuojelu

Lastensuojelun palveluihin kuuluvat avohuollon tukitoimet, lasten sijaishuolto sekä lasten ja nuorten jälkihuolto. Palveluista avohuollon tukitoimet ovat ensisijaisia sijoitukseen nähden. Lastensuojelun avohuollon sosiaalityöllä pyritään lasten ja perheiden hyvinvointiin ja sosiaalityöntekijä etsii yhdessä perheen kanssa ratkaisuvaihtoehtoja, järjestää tukitoimia ja palveluista sekä seuraa ja arvioin niiden toteutumista ja vaikuttavuutta. Tukitoimina järjestetään mm. kotiin tehtävää perhetyötä, kotipalveluja, tukihenkilö- tai perhetoimintaa, lomatoimintaa ja vanhempien vertaistukiryhmätoimintaa. Kun kotiin annettava tuki ei ole riittävää, tarkoituksenmukaista tai mahdollista voidaan lapsi tai perhe sijoittaa kodin ulkopuolelle lyhytaikaisesti tai pitemmäksi aikaa.¹

Kuva 2.9. Lastensuojelun asiakkaat Helsingissä 1990-2012



Lähde: Sosiaali- ja terveysvirasto

Lastensuojelun piirissä oli vuoden 2012 aikana lähes 10 800 helsinkiläistä lasta ja nuorta. Kymmenen prosenttia alle 18 vuotiaista lapsista ja neljä prosenttia 18–21-vuotiaista nuorista oli vuoden aikana lastensuojelun asiakkaina joko avohuollollisten tukitoimien piirissä tai sijoitettuna. Lastensuojelun piirissä vuoden aikana olleista lapsista ja nuorista 9 660 eli 90 prosenttia oli avohuollon tukitoimien piirissä ja 2 280 lasta ja nuorta eli 21 prosenttia kaikista lastensuojelun asiakkaista oli sijoitettuna vuoden

2012 aikana (henkilö on vuoden aikana voinut olla sekä avohuollon että sijoituksen asiakkaana).

Lastensuojelun asiakkaiden määrä on kasvanut Helsingissä 31 prosenttia vuodesta 2008 vuoteen 2012. Kasvu on tapahtunut avohuollossa, sijoitusten lukumäärä on samanaikaisesti laskenut 11 prosenttia. Vuodesta 2011 vuoteen 2012 muutokset taas olivat hyvin maltillisia. Lastensuojelun asiakkaista 27 prosenttia oli uusia asiakkaita, ja heidän määränsä on kasvanut 46 prosenttia vuodesta 2008 vuoteen 2012. Vuonna 2012 lastensuojelun asiakkaista 29 prosenttia oli ollut lastensuojelun piirissä alle vuoden, kun vuonna 2008 näitä oli 25 prosenttia asiakkaista. 15 prosentilla lastensuojelun asiakkaista asiakkuus oli kestänyt 1–2 vuotta ja 12 prosentilla 3–5-vuoteen.

13 prosenttia lapsista ja nuorista oli ollut lastensuojelun piirissä vähintään kuusi vuotta. Vuoden 2012 aikana 30 prosentissa lastensuojelutapauksista lastensuojelun asiakkuus oli alkanut uudelleen.

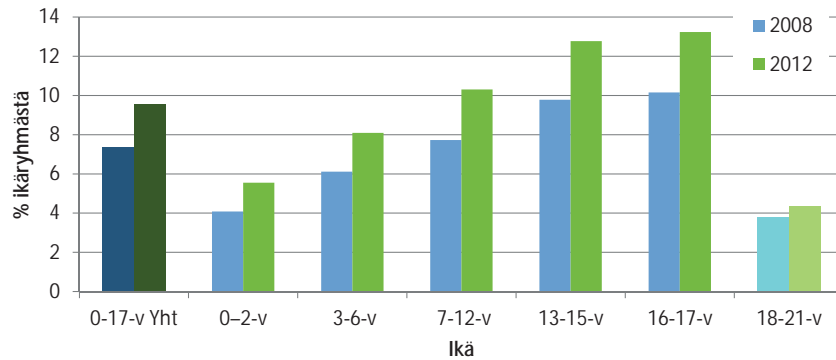
Lastensuojelun asiakkuus yleistyi iän kasvaessa. Vuonna 2012 alle 3-vuotiaista helsinkiläislapsista kuusi prosenttia oli lastensuojelun asiakkaina, 3–6-vuotiaista lastensuojelun piirissä oli kahdeksan prosenttia ja 7–12-vuotiaista kymmenen prosenttia.

Sekä 13–15-vuotiaista että 16–17 vuotiaista helsinkiläisistä lapsista 13 prosenttia oli lastensuojelun piirissä vuoden 2012 aikana. Asiakkaista hieman yli puolet (53 %) oli poikia.

Yhteensä 78 prosenttia lastensuojelun asiakkaista oli suomen- tai ruotsinkielisiä ja 17 prosenttia oli vieraskielisiä. 5 prosentilla asiakkaista äidinkieli oli merkitty tuntemattomaksi tai tieto puuttui kokonaan. Alle 18-vuotiaasta väestöstä suomen- tai ruotsinkielisiä vuodenvaihteessa 2012/2013 oli 85 prosenttia ja muunkielisiä 15 prosenttia. Vuonna 2008 lastensuojelun asiakkaista 14

¹ Helsingin sosiaali- ja terveysviraston internetsivut (<http://www.hel.fi/hki/sos/vfi/lastensuojelu/palvelut>).

Kuva 2.10. Lastensuojelun asiakkaat Helsingissä vuosina 2008 ja 2012, % ikäryhmästä



Lähde: Sosiaali- ja terveysvirasto

prosenttia oli muita kuin suomen- tai ruotsinkielisiä.

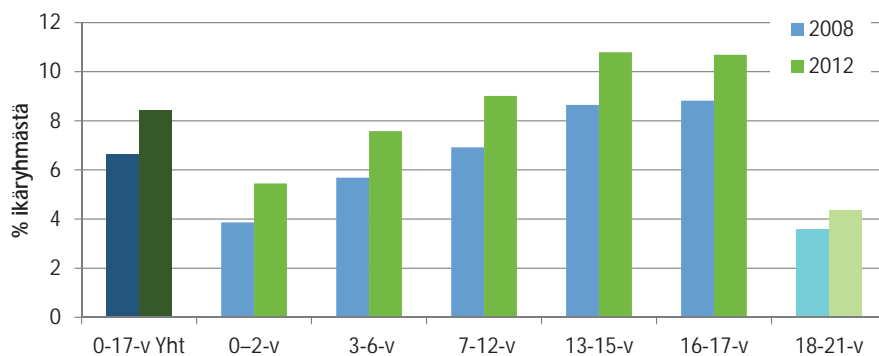
Helsingissä tehtiin vuoden 2012 aikana yhteensä 13 260 lastensuojeluilmoitusta 7 630 lapsesta tai nuoresta. Yleisimmin ilmoituksen syyksi oli merkitty muut lapsen kasvuoloihin liittyvät vaikeudet (15 %), vanhempien päihteiden käyttö (13 %), aikuisten välinen väkivalta (11 %), lapsen päihteiden käyttö (11 %) tai lapsen rikolliset teot (10 %). Poliisit tekivät noin joka neljännen (27 %) lastensuojeluilmoituksen, ja kaiken kaikkiaan 76 prosenttia ilmoituksista tuli viranomaisilta. Poliisin lisäksi yleisimpiä ilmoituksia tekeviä viranomaistahoja olivat sosiaaliviranomaiset (16 %), terveydenhuollon viranomaiset (13 %) ja koulut (9 %). Vanhemmat tai huoltajat ottivat yhteyttä 10 prosentissa tapauksista, ja muut perheenjäsenet ja sukulaiset tekivät kolme prosenttia ilmoituksista. Muut yksityiset tahot tekivät 10 prosenttia ilmoituksista.

Avohuollon tukitoimet

Lastensuojelun avohuollon tukitoimien piirissä oli Helsingissä vuonna 2012 yhteensä 8 320 alle 18-vuotiaasta lasta ja yhteensä 8,4 prosenttia 0-17-vuotiaista helsinkiläisistä lapsista oli vuoden aikana avohuollon tukitoimien piirissä. Lisäksi tukitoimien piirissä oli 1 340 täysikäistä nuorta eli 4,4 prosenttia 18-21-vuotiaista helsinkiläisistä. Vuoden 2012 lopussa avohuollon tukitoimissa oli 5 330 helsinkiläislasta ja nuorta. Jälkihuollon asiakkaina oli vuoden 2012 aikana yhteensä 990 helsinkiläislasta ja -nuorta.

Kaiken kaikkiaan Helsingissä oli vuoden 2012 aikana yhteensä 9 660 lasta ja nuorta, jotka olivat lastensuojelun avohuollon asiakkaina. 4 450 lapsella ja nuorella avohuollon asiakkuus on alkanut kyseisen vuoden aikana, näistä 2 860 oli uusia asiakkaista ja 1 600 asiakkuus oli alkanut uudelleen. Alkaneista asiakkuuksista noin puolet (52 %) päättyi

Kuva 2.11. Lastensuojelun avohuollon asiakkaat Helsingissä vuosina 2008 ja 2012, % ikäryhmästä



Lähde: Sosiaali- ja terveysvirasto

selvitykseen, vajaa kolmannes (29 %) jatkuu ja noin joka viidennen (19 %) kohdalla selvitys on yhä kesken. 4070 tapauksessa avohuollon asiakkuus on päätetty vuoden aikana (selvitys päätynyt). Vuonna 2012 kaikista lastensuojelun avohuollon asiakkaista 30 prosenttia oli uusia asiakkaita.

Sijoitukset ja huostaanotot

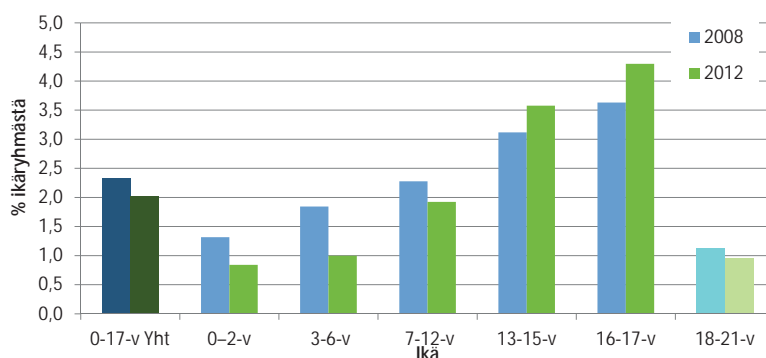
Alle 18-vuotiaista helsinkiläisistä 1 990, eli 2 prosenttia 0-17-vuotiaasta väestöstä, oli vuoden 2012 aikana sijoitettuna. Lisäksi sijoitettuna oli 300 18 vuotta täyttäneitä helsinkiläistä nuorta. Vuoden aikana sijoitettua 2280 lapsesta ja nuoresta 1 930 oli otettu huostaan ja 480 sijoitettu kiireellisesti. Huostaan otettiin vuoden 2012 aikana 8 prosenttia vähemmän lapsia ja nuoria kuin viisi vuotta aikaisemmin. Toisaalta kiireellisiä sijoituksia tapahtui 35 prosenttia enemmän vuonna 2008 kuin vuonna 2012.

Kiireellinen sijoitus johtui yleisimmin joko vanhemman tai nuoren omasta päihteiden käytöstä. Vanhemman tai huoltajan alkoholin tai huumeiden käyttö oli tärkein tarvetta aiheuttava tekijä 17 prosentissa vuoden 2012 aikana tapahtuneista kiireellisistä sijoituksista ja lapsen tai nuoren oma päihteiden käyttö tärkein tekijä 14 prosentilla sijoituskerroista. 64 prosentilla kiireellisen sijoituksen tärkein syy johtuivat vanhemmista, päihteiden käytön lisäksi syynä olivat mm. vanhemman kasvatusongelmat (10 %),

vanhemman psyykkisen terveyden ongelmat (9 %) muut lapsen kasvuoloihin liittyvät vaikeudet (8 %) tai lapseen kohdistuva väkivalta (7 %). Lapsesta johtuvat syyt oli merkitty tärkeimmäksi kiireellisen sijoituksen tarvetta aiheuttavaksi tekijäksi 41 prosentissa sijoituskerroista. Näistä päihteiden ohella yleisiä tekijöitä olivat lapsen tai nuoren psyykkisen hyvinvoinnin ongelmat (11 %) ja koulunkäyntiin liittyvät ongelmat (7 %).

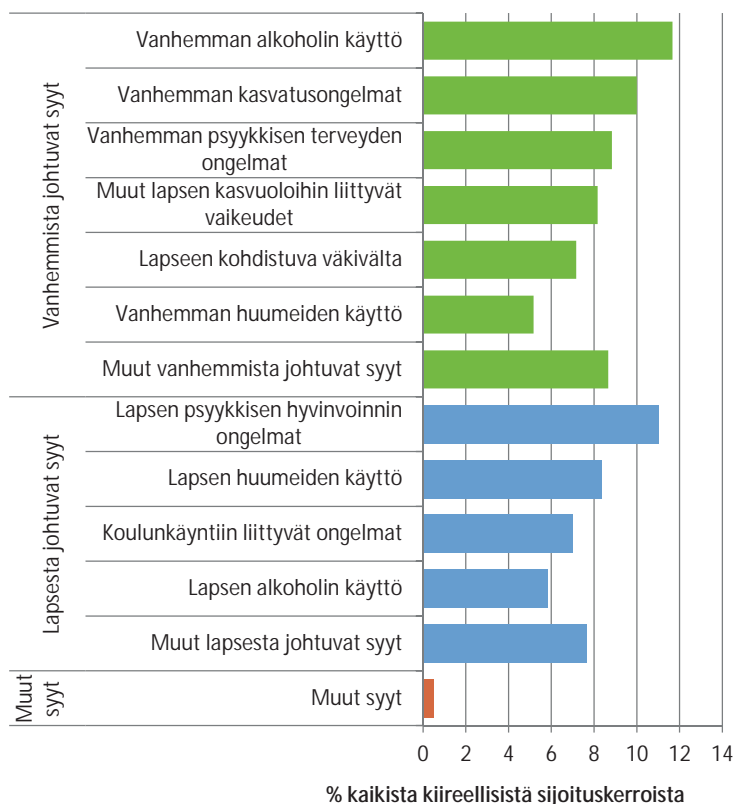
Sijoitetuista helsinkiläislapsista ja -nuorista 53 prosenttia oli vuoden 2012 aikana perhehoidossa ja 58 prosenttia oli laitoshoidossa (sijoitettuna ollut lapsi tai nuori voi olla ollut vuoden aikana sekä perhe-, että laitoshoidossa). Perhehoidon osuus on selkeästi kasvanut viimeisen viiden vuoden aikana. Vuonna 2008 sijoitetuista lapsista ja nuorista 40 prosenttia oli vuoden aikana perhehoidossa, kun taas laitoshoidossa olleiden osuus oli 65 prosenttia. Perhehoidossa oli vuonna 2012 yhteensä 17 prosenttia enemmän sijoitettuja lapsia kuin vuonna 2008. Laitoshoidossa olleiden lasten ja nuoren määrä oli taas samalla ajanjaksolla laskenut 8 prosenttia.

Kuva 2.12. Lastensuojelun sijoitetut asiakkaat Helsingissä vuosina 2008 ja 2012, % ikäryhmästä



Lähde: Sosiaali- ja terveysvirasto

Kuva 2.13. Kiireellisen sijoituksen tärkein syy 2012, % kaikista kiireellisistä sijoituskerroista



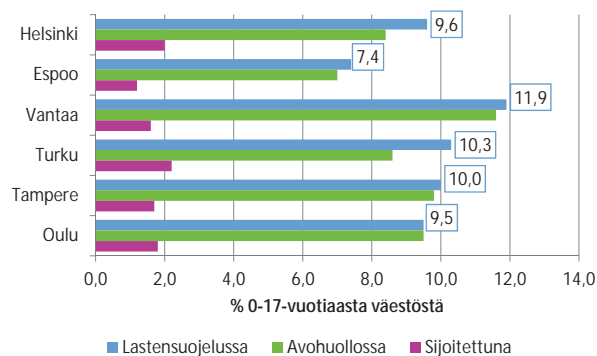
Lähde: Sosiaali- ja terveysvirasto

Lastensuojelun käyttö verrattuna muihin Kuutoskuntiin

Kuusi suurinta kaupunkia vertailevat lastensuojelun palveluitaan vuosittain tekemässä Kuutosvertailussa. Helsingissä 0-17-vuotiaiden ikäryhmästä 10 prosenttia oli vuonna 2012 lastensuojelun asiakkaina. Sekä Turussa, Tampereella ja Oulussa lastensuojelun asiakkaiden osuus oli suurin piirtein samoissa lukemissa kuin Helsingissä, mutta naapurikunnat taas poikkesivat jonkin verran. Espoossa lastensuojelun asiakkuus oli harvempaa kuin muissa kuutoskunnissa kun taas Vantaalla asiakkaiden osuus oli korkeampi kuin keskimäärin. Lastensuojelun asiakkuus on lisääntynyt kaikissa kuudessa kunnassa viimeisen viiden vuoden aikana. Yhtenä syynä tähän on varmasti vuoden 2008 muutokset lastensuojelulaisissa.

Helsingissä ja Turussa vuoden aikana sijoitettujen lasten osuus 0-17-vuotiaiden ikäryhmästä oli suurempi kuin muissa Kuutoskunnissa. Yllättäen Vantaalla, jossa lastensuojelun asiakkaiden väestöosuus oli muita korkeampi, oli Kuutoskuntien toiseksi pienin vuoden aikana sijoitettujen lasten osuus heti Espoon jälkeen.

Kuva 2.14. Lastensuojelun 0-17-vuotiaat asiakkaat Kuutoskunnissa vuonna 2012, osuutena vastaavanikäisestä väestöstä



Lähde: Suomen kuuden suurimman kaupungin lastensuojelun palvelujen ja kustannusten vertailu vuonna 2012

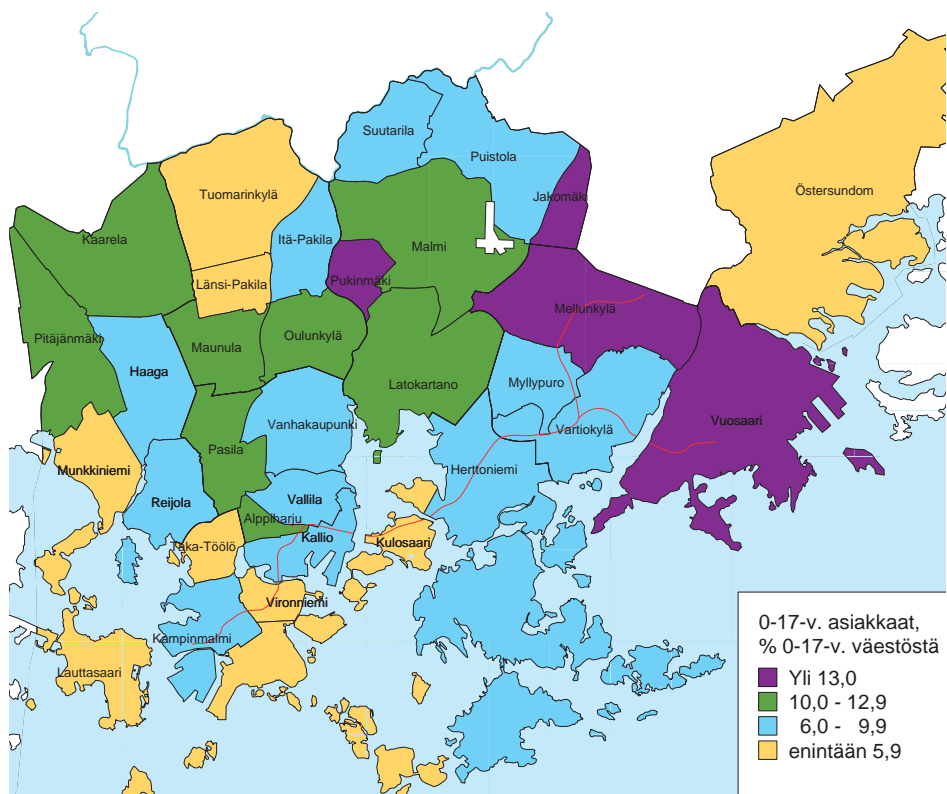
Lastensuojelun asiakkaat alueittain

Helsingin sisällä oli eroja lastensuojelun käytössä. Korkeimmillaan lastensuojelun asiakkaana oli joka viides peruspiirin alle 18-vuotias asukas, kun toisilla alueilla vain kaksi prosenttia alueen alaikäisistä oli lastensuojelun asiakkaina. Koko kaupungin tasolla lastensuojelun palveluita tarvitsi vuoden 2012 aikana joka kymmenes alle 18-vuotias helsinkiläinen. Alueita tarkasteltaessa on kuitenkin hyvä muistaa, että alueet eivät ole kooltaan yhdenmukaisia, vaan alle 18-vuotaiden määrässä oli isojakin eroja. Korkeimmillaan alueella asui lähes 7 800 lasta, kun pienimmät alueet olivat kymmenen kertaa pienempiä, ja niissä asui noin 700 alle 18-vuotaista lasta.

Lastensuojelun käyttö oli yleisintä Jakomäessä, jossa 0-17-vuotiasta lapsista 21 prosenttia oli lastensuojelun piirissä. Peruspiireistä Jakomäki oli ainoa, jossa lastensuojelussa olleiden alaikäisten osuus ylitti viidenneksen väestöstä. Muita alueita, jossa lastensuojelu oli keskimääräistä yleisempää, olivat Pukinmäki (15 %), Mellunkylä (15 %) sekä Vuosaari (14 %). Kaupungin taso ylittyi yhteensä 12 peruspiirissä.

Neljässä peruspiirissä lastensuojelua käytti vuoden 2012 aikana alle kolme prosenttia alueen lapsista. Alhaisimmat lastensuojelun käyttöprosentit olivat Länsi-Pakilassa (2%), Östersundomissa (2%), Kulosaarissa (3%) ja Taka-Töölössä (3%). Yhdeksässä peruspiirissä lastensuojelussa olevien lasten osuus oli alle kuusi prosenttia ja koko kaupungin keskiarvo alittui 22 peruspiirissä.

Kartta 2.3. Lastensuojelun 0-17-vuotiaat asiakkaat alueittain vuonna 2012, % ikäryhmästä²



Lähde: Helsingin kaupungin sosiaali- ja terveysvirasto

² Helsingin aluejako muuttui 1.1.2013 missä yhteydessä Haagan peruspiiristä siirtyi entinen pienalue 2916 Reijolan peruspiiriin. Väestösuhteutuksessa käytetty vuodenvaihteen 2012/2013 väestötieto on poimittu taulukoon vanhalla aluejaolla.

3. SOSIAALIPALVELUT ELÄMÄN RISKITILANTEISSA

Toimeentulotuki

Toimeentulotuen tarkoitus on toimia viimeisijaisena ja väliaikaisena toimeentulon lähteenä. Taloudelliset suhdanteet vaikuttavat herkästi toimeentulotuen hakemiseen. 1990-luvun laman pahimpina vuosina tukea sai pahimmillaan lähes 85 000 helsinkiläistä, kun 2000-luvun puolivälin jälkeen tuen piirissä oli vuosittain hieman yli 50 000 helsinkiläistä. Toimeentulotuen saajien lukumäärä oli pitkään laskussa, kunnes se taloudellisen taantumän myötä kääntyi nousuun vuoden 2008 loppupuolella. Kovin kasvu tapahtui vuonna 2009, jolloin tukea saaneiden henkilöiden lukumäärä kasvoi 16 prosenttia edellisestä vuodesta. Kasvu näyttäisi tasaantuneen ja tuensaajien määrässä ei väestöön suhteutettuna ole tapahtunut suuria muutoksia vuosina 2009–2012. Vuoden 2012 aikana toimeentulotukea sai Helsingissä yhteensä 42 500 kotitaloutta, jossa asui lähes 61 600 henkeä. Toimeentulotukea sai vuoden 2012 aikana joka kymmenes helsinkiläinen.

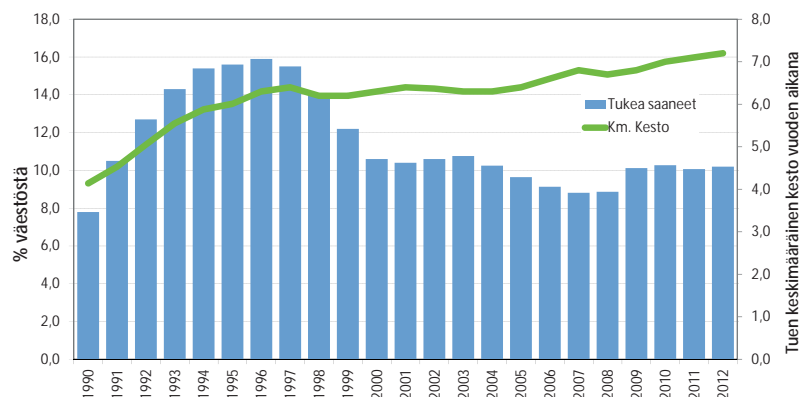
Toimeentulotukea saavista kotitalouksista 78 prosenttia oli yksinasuvien kotitalouksia ja näistä 61 prosenttia yksinäisiä miehiä, joita olikin lähes puolet kaikista toimeentulotuen saajista. Yksinhuoltajatalouksia tuensaajista oli 11 prosenttia ja muita lapsi-

perheitä 6 prosenttia. Lapsettomien parien osuus tuensaajista oli 4 prosenttia.

Toimeentulotuessa kotitalous määrittyi hieman eri tavalla kuin miten asuntokunnat tilastoissa määritellään. Esimerkiksi kotona asuvat täysikäiset nuoret tilastoituvat omaksi toimeentulotukea saavaksi kotitaloudekseen. Asuntokuntiin suhteutettuna toimeentulotukea saatiin Helsingissä vuoden 2012 aikana 14 prosentissa asuntokuntia. Useimmiten toimeentulotukea saadaan yksinhuoltajakotitalouksissa. Yksinhuoltajaperheistä, jossa asuu vähintään yksi alaikäinen lapsi, 30 prosenttia sai vuonna 2012 toimeentulotukea. Muista lapsiperheistä tukea sai 7 prosenttia. Yksinasuvia tuensaajia on 22 prosenttia, kun heidät suhteutetaan yhden hengen asuntokuntiin.

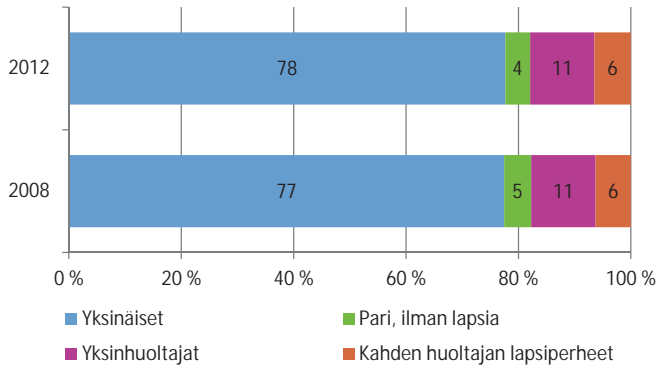
Kymmenen prosenttia helsinkiläisistä oli vuoden 2012 aikana toimeentulotuen piirissä. Toimeentulotuen saanti on keskimääräistä yleisempää nuorten ja keskimääräistä vähäisempää vanhempien helsinkiläisten keskuudessa. Alle 18 vuotiaista helsinkiläisistä lapsista 13 prosenttia asui toimeentulotukea saavassa kotitaloudessa ja tuen piirissä olevien lasten määrä on 20 prosenttia korkeampi kuin viisi vuotta aikaisemmin. Toimeentulotuki oli kuitenkin yleisintä

Kuva 3.1. Toimeentulotukea saaneiden henkilöiden osuus väestöstä ja toimeentulotuen keskimääräinen kesto vuoden aikana 1990–2012 Helsingissä



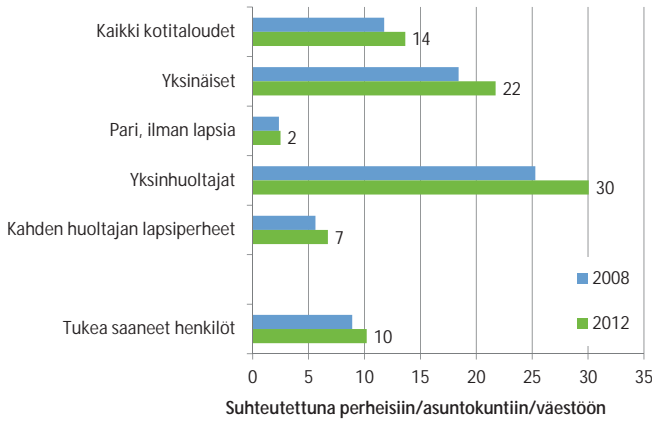
Lähde: Helsingin kaupungin sosiaali- ja terveysvirasto

Kuva 3.2. Toimeentulotukea saaneet kotitaloudet vuonna 2012 perhetyypin mukaan, % osuutena kaikista tuensaajista



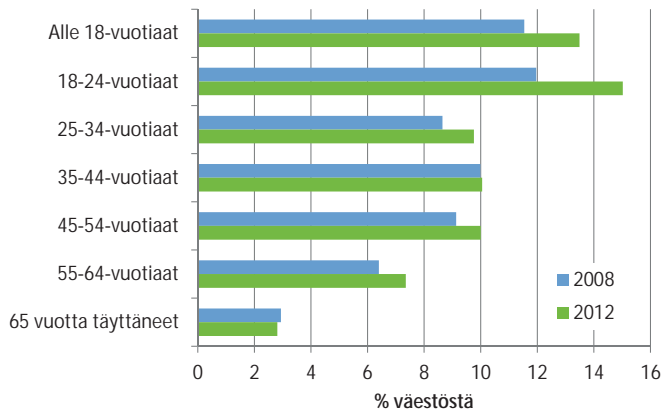
Lähde: Helsingin kaupungin sosiaali- ja terveysvirasto

Kuva 3.3. Toimeentulotukea saaneet kotitaloudet perhetyypin mukaan, % osuutena vastaavista perhetyypeistä/ asutokunnista



Lähde: Helsingin kaupungin sosiaali- ja terveysvirasto

Kuva 3.4. Toimeentulotuensaajat ikäryhmittäin, % osuutena väestöstä¹



Lähde: Helsingin kaupungin sosiaali- ja terveysvirasto

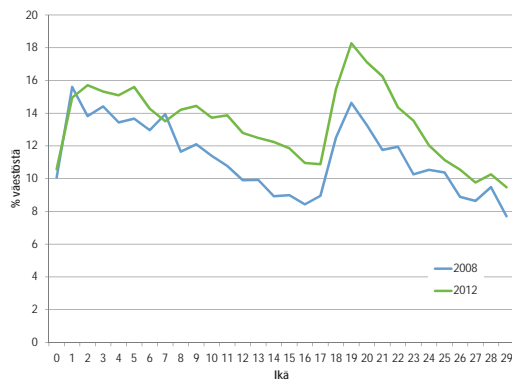
¹Ikäryhmittäinen tieto toimeentulotuen saajista ja osallisista on poimittu eri lähteestä kuin Sosiaali- ja terveysviraston virallinen asiakastilasto ja luvut eivät ole täysin yhdenmukaisia.

18-24-vuotiaiden ikäryhmässä, joista 15 prosenttia sai toimeentulotukea tai asui sitä saavassa kotitaloudessa vuoden 2012 aikana ja tämänikäisten tuensaajien määrä on kasvanut 33 prosenttia vuodesta 2008. Nuorten ikäryhmistä toimeentulotuen saanti on yleisintä 19-vuotiaiden keskuudessa, joista 18 prosenttia on toimeentulotuen piirissä vuonna 2012.

25-34-vuotiaista 10 prosenttia sai toimeentulotukea ja tuensaajien määrä kasvoi 20 prosenttia viimeisen viiden vuoden aikana, vuodesta 2008 vuoteen 2012. Vuonna 2012 toimeentulotuen piirissä oli 10 prosenttia 35-54-vuotiaista ja 7 prosenttia 55-64-vuotiaista helsinkiläisistä. Selkeästi vähäisintä tuensaanti oli eläkeikäisten keskuudessa, 65-74-vuotiaista 3 prosenttia ja 75 vuotta täyttäneistä 2 prosenttia asuivat toimeentulotukea saavassa kotitaloudessa. Osaltaan tätä varmasti selittää kansaneläke, joka takaa pienituloiselle eläkkeensaajalle hieman korkeamman perustoimeentulon kuin esimerkiksi työmarkkinatuki.

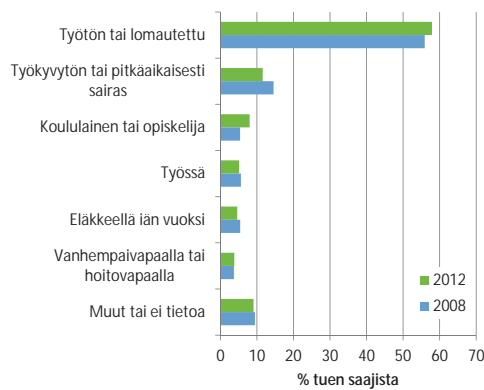
Toimeentulotukea saatiin vuoden 2012 aikana viimeisimmän tukipäätöksen mukaan keskimäärin 7,2 kuukauden ajan ja tuen saannin kesto on kasvanut hitaasti pitkän ajan kuluessa. Edellisestä vuodesta kasvua oli 0,1 kuukautta ja eroa viiden vuoden takaiseen on 0,5 kuukautta. Kymmenessä vuodessa, vuodesta 2003 vuoteen 2012, tuensaannin keskimääräinen kesto vuoden aikana on kasvanut 0,9 kuukautta. 35 prosenttia toimeentulotukea saaneista kotitalouksista sai tukea pitkäaikaisesti, eli 11-12 kuukauden ajan.

Kuva 3.5. Toimeentulotuen piirissä olevat lapset ja nuoret Helsingissä 2008 ja 2012, osuutena väestöstä¹



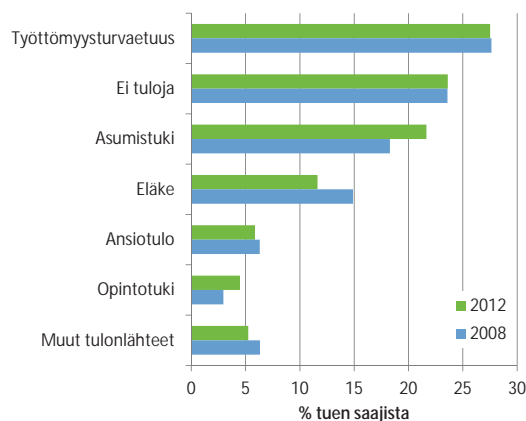
Lähde: Helsingin kaupungin sosiaali- ja terveysvirasto

Kuva 3.6. Toimeentulotuensaajien tulonlähteet marraskuussa 2008 ja 2012, % osuutena kaikista tuensaajista



Lähde: Helsingin kaupungin sosiaali- ja terveysvirasto

Kuva 3.7. Toimeentulotuen saajat 2008 ja 2012 päähenkilön pääasiallisen toiminnan mukaan (marraskuu), % osuus kaikista tuensaajista



Lähde: Helsingin kaupungin sosiaali- ja terveysvirasto

Viisi vuotta sitten näiden osuus oli 31 prosenttia. Lyhytaikaisesti, eli vuoden aikana 1-2 kuukautta, tukea sai 20 prosenttia tuensaajista, vuonna 2008 toimeentulotuensaajista 24 prosenttia sai tukea lyhytaikaisesti.

18-30-vuotiaiden kotitaloudet (ikä kotitalouden päämiehen mukaan) saivat toimeentulotukea keskimäärin 6,3 kuukauden ajan. Neljännes (25 %) nuorten aikuisten kotitalouksista sai toimeentulotukea pitkäaikaisesti (11-12 kuukautta) kun taas hieman alle neljännes (24 %) sai toimeentulotukea 1-2 kuukautta vuodessa. Nuoret saivat siis tukea keskimäärin vähemmän aikaa kuin kaikki tukea saavat kotitaloudet. Toisaalta myös nuorten kotitalouksien osalta tuen saannin kesto on kasvanut viiden vuoden aikana, vuoden 2008 aikana 29 prosenttia nuorten kotitalouksista sai tukea lyhytaikaisesti ja 19 prosenttia sai tukea pitkäaikaisesti.

Toimeentulotukea vuoden 2012 marraskuussa saaneiden kotitalouksien päämiehistä 58 prosenttia oli työttömänä tai lomautettuna. Tuen saajista 12 prosenttia oli työkyvyttömyyden vuoksi eläkkeellä tai pitkäaikaisesti sairas. Viisi prosenttia oli eläkkeellä iän vuoksi. Koululaisia tai opiskelijoita tuen saajista oli 8 prosenttia. Työssä päämiehistä kävi 5 prosenttia. Viisi vuotta aikaisemmin, marraskuussa 2008, tuensaajat olivat hieman vuotta 2012 useammin työkyvyttöminä ja hieman harvemmin työttömänä tai opiskelijana.

Vuonna 2012 marraskuussa toimeentulotukea saaneen kotitalouden päämiehen pääasiallisena tulonlähteenä oli yleisimmin työmarkkinatuki tai peruspäiväraha, mikä oli ensisijaisena tulonlähteenä 27 prosentilla tuensaajista, lisäksi noin 1 prosentilla ensimmäisenä tulonlähteenä oli ansiosidonnainen työttömyysturvaetus. Kuitenkin lähes yhtä yleistä toimeentulotuen saajilla oli myös täysi tulottomuus. Toimeentulotuen saajista neljänneksellä ei ollut mitään toimeentulotukeen vaikuttavia tuloja. Lisäksi 24 prosenttia tukea saavista kotitalouksista ilmoitti pääasialliseksi tulonlähteekseen asumistuen ja ylipäättään kaikista marraskuussa 2012 toimeentulotukea saaneista kotitalouksista 62 prosenttia sai asumistukea.

Viisi prosenttia tuensajista sai ensisijaisena tulonlähteenä opintotukea ja 12 prosenttia eläkettä. Ansiotulot olivat ensisijaisena tulonlähteenä kuudella prosentilla tuen saajista.

Toimeentulotukea saavien kotitalouksien pääasiallinen tulonlähteissä ei ole tapahtunut suuria muutoksia viimeisten viiden vuoden aikana. Asumistukia sekä ensisijaisena tulonlähteenä, että ylipäättään, saavien osuus on kasvanut ja eläkettä saavien osuus on laskenut, mutta muuten muutokset olivat hyvin pieniä. Hieman pitemmällä aikavälillä välillä täysin tulottomien tuensajien osuus on noussut jonkin verran samalla kun Kelan työttömyysturvaetuksia saavien osuus on laskenut. Vuonna 2005 tulottomia tuensajia oli 20 prosenttia ja perustyöttömyysturva oli pääasiallisena tulona 30 prosentilla toimeentulotukea saavista kotitalouksista.

Toimeentulotukea saavien kotitalouksien päämiehistä 71 prosenttia oli vuonna 2012 äidinkieleltään suomen- tai ruotsinkielinen. Vieraskielisiä päämiehiä oli 25 prosenttia ja lisäksi viidestä prosentista tuensajia ei tietoa ollut saatavilla. Muunkielisten tuensajien määrä on kasvanut hieman vähemmän kun suomen- ja ruotsinkielisten päämiesten määrä viimeisen viiden vuoden aikana. Suomea tai ruotsia äidinkielenään puhuvien päämiesten määrä on kasvanut vuodesta 2008 vuoteen 2012 yhteensä 17 prosenttia, on muunkielisten osuus kasvanut samassa ajanjaksossa 11 prosenttia. Täytyy kuitenkin huomioda, että tieto on saatavilla ainoastaan kotitalouden päämiehestä, eikä huomioida ns. sekatalouksia.

Vertailua muihin kuntiin

Toimeentulotukitilastoja vertailtaessa on hyvä huomioda, että tilastot poikkeavat jonkin verran riippuen siitä mitä lähettä käytetään. Helsingin kaupungin omissa tilastoissa mukana ovat kaikki Helsingin toimeentulotuen asiakkaat vuoden aikana. Kuuden suurimman kaupungin (Helsinki, Espoo, Vantaa, Turku, Tampere ja Oulu) yhteisessä Kustostyöryhmässä on tuensajista rajattu pois

valtionkorvauksen piirissä olevat pakolaiset, turvapaikanhakijat ja paluumuuttajat. Terveysten- ja hyvinvoinninlaitoksen ylläpitämissä valtakunnallisessa toimeentulotukirekisterissä on myös rajattu pois valtionkorvauksen piirissä olevat. Lisäksi rekisteristä on poistettu kuntien väliset muuttoliikkeen muodostamat päällekkäisyydet. Esimerkkinä, jos toimeentulotukea saava perhe muuttaa vuoden aikana Helsingistä Vantaalle ja saa vuoden aikana tukea kummassakin kunnassa, tilastoituu THL:n toimeentulotukirekisterissä kaikki hänen tukikuukautensa siihen kuntaan, kummassa hän on saanut tukea pidempään. Lisäksi Helsingin ja Kustostyöryhmän tilastoissa toimeentulotuen saajiksi tilastoidaan myönteiset tai osittain myönteiset toimeentulotuen päätökset, kun valtakunnallisessa tilastossa tuensajat tilastoidaan maksutapahtumien mukaan. Ennen vuotta 2009 kaikki maksutapahtumat eivät myöskään kirjautuneet oikein ja osa Helsingin toimeentulotuen saajista jäi THL:n toimeentulotukirekisterin ulkopuolelle.

Uusimmat THL:n toimeentulotuen vertailutiedot ovat vuodelta 2011. Toimeentulotukea saatiin kyseisenä vuonna Helsingissä hieman useammin kuin koko maassa keskimäärin. Vantaalla tuen saatiin hieman useammin kuin Helsingissä, kun taas Espoossa ja Kauniaisissa tukea saatiin huomattavasti vähemmän. Toimeentulotuen kustannukset olivat kuitenkin Helsingissä huomattavasti suurempia asukkaisiin suhteutettuna kuin koko maassa tai muualla pääkaupunkiseudulla.

Toimeentulotuki alueittain

Toimeentulotuen saannissa oli suuria alueittaisia eroja myös Helsingin sisällä. Vuoden 2012 aikana tuensajien osuus alueen väestöstä vaihteli yhdestä prosentista (Östersundom) 22 prosenttiin (Jakomäki) koko kaupungin keskiarvon ollessa 10 prosenttia. Helsingin 34 peruspiiristä 15 toimeentulotukea saatiin enemmän kuin koko kaupungissa keskimäärin. Eniten toimeentulotukea vuoden 2012 aikana käytettiin Jakomäen li-

Taulukko 3.1. Toimeentulotuen vertailutietoja vuonna 2011

	Toimeentulotukea saaneet henkilöt vuoden aikana, % asukkaista	Toimeentulotuki, euroa / asukas	Toimeentulotukea saaneet 18-24-vuotiaat, % vastaavanikäisestä väestöstä	Toimeentulotukea pitkäaikaisesti saaneet 18-24-vuotiaat, % vastaavanikäisestä väestöstä	Toimeentulotukea saaneet lapsiperheet, % lapsiperheistä
Helsinki	9,2	217	12,9	2,6	12,5
Muu pääkaupunkiseutu					
Espoo	6,5	158	11,2	2,2	7,7
Vantaa	9,5	194	15	4,7	11,4
Kauniainen	2,4	51	3,4		2,7
Muu seutu					
Hyvinkää	6,7	120	15,4	3,8	7,9
Järvenpää	6,5	147	13,9	3,6	7,1
Kerava	7,2	144	12,1	3	9,8
Mäntsälä	3,2	46	8,9	2	3,4
Nurmijärvi	3,4	61	8	1,5	3,7
Pornainen	2,3	19	4,5		2,2
Tuusula	3,5	57	7,3	1,5	3,6
Kirkkonummi	6,5	156	14,6	4,9	6,6
Vihti	4,8	112	12	2,5	5
Sipoo	3,3	49	7,1	1	4
Uusimaa	7,5	165	12,5	2,8	9,2
Muut kuutoskunnat					
Turku	7,6	122	11	1,7	11,3
Tampere	9,1	153	15,2	3,1	12,6
Oulu	6,5	94	13	2,2	7,6
Koko maa	6,9	120	14,1	2,9	8,6

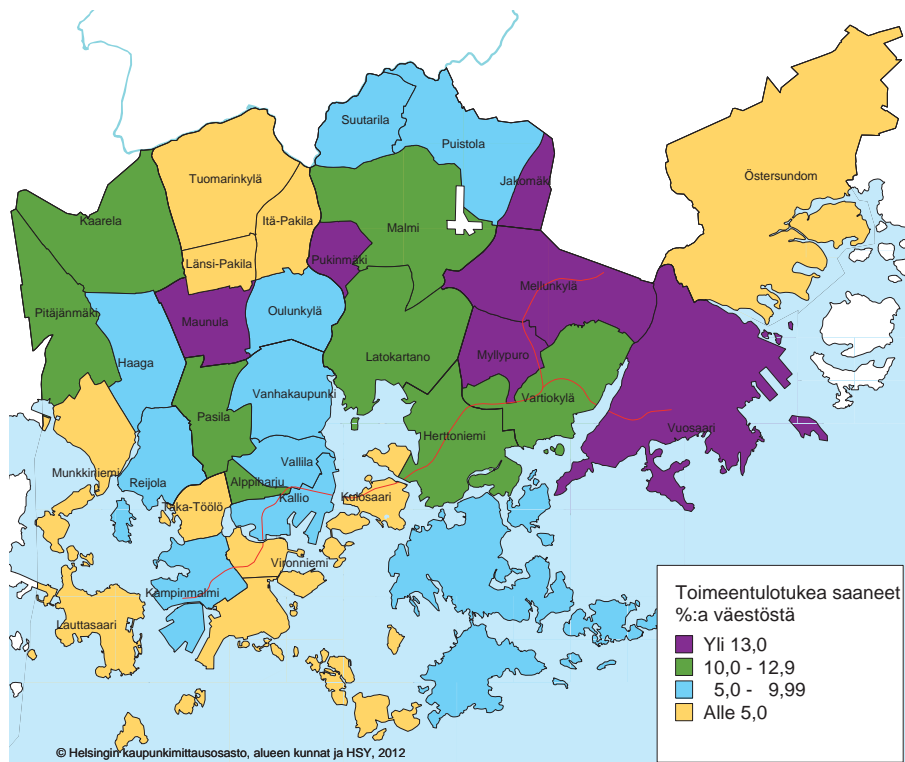
Lähde: THL, Tilasto- ja indikaattoripankki SOTKANet 2005 - 2013

säksi Mellunkylässä (16 %) ja Vuosaaresa (15 %). Harvimmin sitä tarvittiin Östersundomin lisäksi Länsi-Pakilassa (2 %) sekä Tuomarinkylässä, Lauttasaressa, Kulosaressa ja Vironniemellä, jossa kaikissa tukea sai 3 prosenttia alueen väestöstä.

Toimeentulotuen tarve on kasvanut lähes kaikilla alueilla viimeisen viiden vuoden aikana. Tuensaajien määrä on laskenut vuodesta 2008 vuoteen 2013 ainoastaan Itä-Pakilassa. Eniten tuensaajien lukumäärä on kasvanut viiden vuoden aikana Pitäjämäessä, jossa tuensaajia oli vuonna 2012 yhteensä 62 prosenttia enemmän kuin vuonna 2008, kasvuun tosin vaikuttaa osaksi väestönkasvu. Kuitenkin toimeentulotukea saaneiden osuus väestöstä kasvoi Pitäjämäessä

viidessä vuodessa seitsemästä prosentista 11 prosenttiin. Muissa kovimman kasvun peruspiireissä tuensaajien määrän lähtötilanne oli vuonna 2008 hyvin alhainen, ja vaikka tukea saaneiden määrä kasvoi, oli se yhä reilusti alle koko kaupungin keskiarvon.

Kartta 3.1. Toimeentulotuen saajat alueittain 2012²



Lähde: Helsingin kaupungin sosiaali- ja terveysturvasto

² Helsingin aluejako muuttui 1.1.2013 missä yhteydessä Haagan peruspiiristä siirtyi entinen pienalue 2916 Reijolan peruspiiriin. Väestösuhteutuksessa käytetty vuodenvaihteen 2012/2013 väestötieto on poimittu taulukkoon vanhalla aluejaolla.

Päihdepalvelut

Päihdehuollon erityispalvelut muodostuvat polikliinisesta toiminnasta, korvaushoidosta, laitospalvelusta ja asumispalveluista. Polikliininen päihdehuolto pitää sisällään A-klinikat, nuorisoasemat ja Munkkisaaren kuntoutuskeskuksen toiminnan. Päihdehuollossa tuki- ja hoitokodit ovat palveluasumista, johon kuuluu palveluntuottajan järjestämän vakituisen asunnon lisäksi jokapäiväiseen selviytymiseen liittyviä sosiaalipalveluja. Päihdehuollon laitospalvelu pitää sisällään katkaisuhoidon ja kuntoutuksen paikat.¹ Kaupungin omana toimintana järjestämien nuorisoasemien palvelut on tarkoitettu 13–17-vuotiaille, jotka ovat huolissaan omasta tai läheisten päihteiden käytöstä tai muista riippuvuuksista. Helsingin nuorisoasemalta taas palvelee ostopalveluna 18–23-vuotaita nuoria ja heidän läheisiään.²

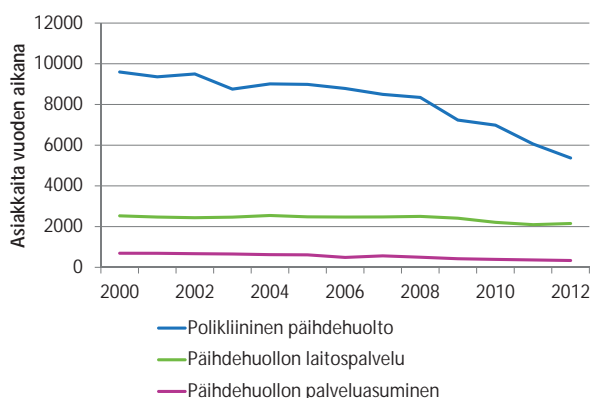
Vuoden 2012 aikana 5 370 helsinkiläistä käytti kaupungin polikliinisen päihdehuollon palveluita. Asiakkaiden määrä on laskenut tasaisesti viimeisen viiden vuoden aikana. Vuodesta 2008 vuoteen 2012 polikliinisen päihdehuollon asiakkaiden määrä on

laskenut 23 prosenttia. Asiakkaista 4 340 oli aikuisten polikliinisen päihdehuollon asiakkaita, eli A-klinikoiden (nykyisin päihdepoliklinikka) tai Munkkisaaren kuntoutuskeskuksen asiakkaita ja 1 070 käytti nuorisoasemien palveluita. 18 täyttäneeseen väestöön suhteutettuna aikuisten polikliinisen päihdehuollon asiakkaita oli 0,9 prosenttia helsinkiläisistä vuoden 2012 aikana.

Päihdehuollon palveluasumisessa ja laitospalveluissa asui vuoden 2012 aikana 2 320 helsinkiläistä. Näistä 15 prosenttia oli alle 30-vuotiaita ja 20 prosenttia 30–39-vuotiaita. Päihdehuollon palveluasumisen ja laitosasumisen asiakkaista 24 prosenttia oli 40–49-vuotiaita ja yhtä moni oli 50–59-vuotiaita. 16 prosenttia asiakkaista oli täyttänyt 60 vuotta. 18 täyttäneeseen väestöön suhteutettuna päihdehuollon palveluasumisen tai laitospalveluiden asiakkaita oli 0,5 prosenttia vuoden 2012 aikana. Asiakkaista 72 prosenttia oli miehiä.

660 helsinkiläistä oli vuoden 2012 aikana opioidiriippuvaisille huumeidenkäyttäjille tarkoitettussa korvaushoidossa.

Kuva 3.8. Päihdehuollon asiakkaat Helsingissä vuoden aikana 2000–2012



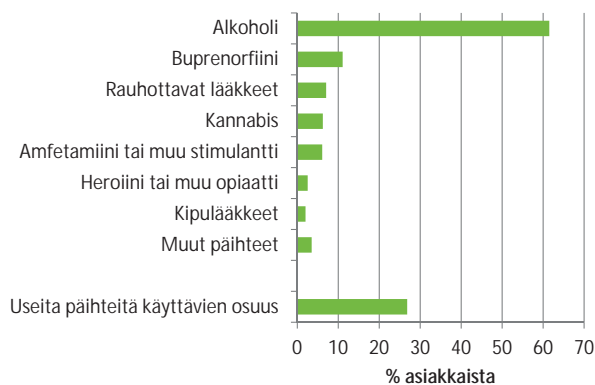
Lähde: Helsingin kaupungin sosiaali- ja terveysvirasto

¹ Helsingin tilastollinen vuosikirja 2013

² Helsingin kaupungin sosiaali- ja terveysviraston internetsivut (<http://www.hel.fi/hki/sote/fi/Perhe+ja+sosiaalipalvelut/nuoret/nuorisoasemat>)

Polikliiniseen päihdehoitoon hakeuduttiin Helsingissä pääasiallisesti alkoholin vuoksi. 62 prosentilla asiakkaita alkoholi on merkitty ensisijaiseksi päihteeksi. 11 prosentilla asiakkaista oli ensisijaiseksi hoitoon hakeutumisen syyksi oli merkitty buprenofiini (mm. Subutex), 7 prosentilla rauhoittavat lääkkeet ja 6 prosentilla kannabis. Kuitenkin 27 prosentilla asiakkaista oli ensisijaisen päihteen lisäksi kirjattu vähintään yksi muu päihde.

Kuva 3.9. Hoitoon hakeutumisen ensisijainen syy Helsingissä 2012, % kaikista polikliniikan asiakkaista



Lähde: Kuuden suurimman kaupungin päihdehuollon palvelujen ja kustannusten vertailu vuonna 2012

Vammaisten palvelut

Vammaispalvelulain mukaan vammaisella henkilöllä tarkoitetaan henkilöä, jolla vamman tai sairauden johdosta on pitkäaikaisesti erityisiä vaikeuksia suoriutua tavanomaisista elämän toiminnoista. Lain mukaisia palveluja ja tukitoimia järjestetään, jos vammaisen henkilö ei saa riittäviä ja hänelle sopivia palveluja tai tukitoimia muun lain nojalla. Palveluista vastaa kunnan sosiaali-toimi. Asiakkaalle tehdään palvelutarpeen arviointi ja hänelle laaditaan palvelusuunnitelma. Vammaispalvelulaki on ensisijainen kehitysvammalakiin nähden. Subjekttiivisen oikeuden piirissä olevia palveluita ja tukitoimia ovat asunnon muutostyöt, asuntoon kuuluvat välineet ja laitteet, henkilökohtainen apu, kuljetuspalvelut saattajapalveluineen, palveluasuminen ja päivätoiminta.¹

Helsingin kaupungin vammaispalveluja ovat kuljetuspalvelut, palveluasuminen, asunnon muutostyöt ja asuntoon kuuluvat välineet ja laitteet, päivätoiminta ja henkilökohtainen apu. Kuljetuspalveluja voidaan järjestää vammaispalvelulain tai sosiaali-huoltolain nojalla.²

Vuonna 2012 yhteensä 12 500 helsinkiläistä sai vammaispalvelulain mukaisia pal-

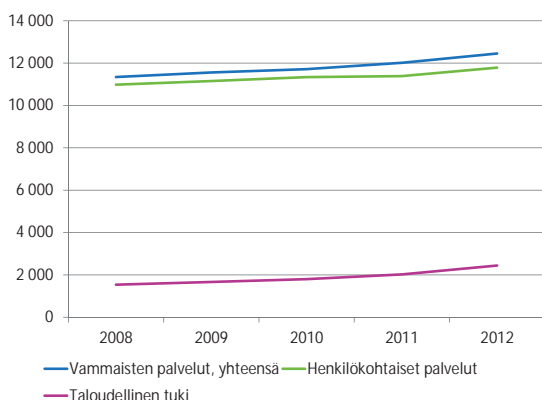
veluita. Vammaispalvelujen asiakkaiden lukumäärä on kasvanut vuodesta 2008 vuoteen 2012 yhteensä 10 prosenttia, toisaalta asukasmäärä on samanaikaisesti kasvanut 5 prosenttia, joten väestön kokoon suhteutettuna kasvu on vähäisempää. Kasvuun kuitenkin vaikutti vammaispalvelulakiin vuoden 2009 aikana voimaan tulleet muutokset. Väestöön suhteutettuna, asiakkaiden osuus on pysynyt ennallaan.

Vammaispalvelujen asiakkaista 66 prosenttia oli eläkeikäisiä, eli 65 vuotta täyttäneitä. Asiakkaista 21 prosenttia oli 41–64-vuotiaita, 6 prosenttia 26–40-vuotiaita ja 3 prosenttia 18–25-vuotaita. Vammaispalveluja saaneista asiakkaista 4 prosenttia oli alle 18-vuotaita. Asiakkaat olivat pääsääntöisesti suomen tai ruotsinkielisiä, joita oli 97 prosenttia vuonna 2012 vammaispalveluja saaneista asiakkaista.

Vammaispalvelujen asiakkaista lähes 11 800, eli 95 prosenttia, sai vuonna 2012 henkilökohtaisia palveluita. Henkilökohtaisista palveluista ylivoimaisesti yleisimmin käytettiin vammaispalvelulainmukaisia kuljetuspalveluja, joita käytti yhteensä 98 prosenttia kaikista henkilökohtaisia palveluja käyttäneistä ja 93 prosenttia kaikista vammaispalvelujen asiakkaista. Muiden henkilökohtaisten palvelujen, kuten sopeutumismennuksen, saattajapalveluiden, muut vammaispalveluiden, käyttö oli hyvin vähäistä. Aiemmin paljon käytetyt tulkkipalvelut olivat siirtyneet Kelan hoidettavaksi jo vuonna 2010.

Kuljetuspalveluja järjestetään Helsingissä sekä vammaispalvelulain että sosiaali-huoltolain perusteella ja asiakas voi saada palveluja kummankin lain perusteella. Noin 11 600 helsinkiläistä sai vuoden 2012 aikana lähes 586 000 vammaispalvelulain mukaista yhdensuuntaista matkaa. Sosiaali-huoltolain mukaisten kuljetuspalvelujen saajia oli 5 600 ja heille matkoja myönnettiin 127 000 kappaletta. Viiden vuoden aikana asiakkaiden ja matkojen määrä on kasvanut kovemmin sosiaali-huoltolain perusteella myönnettävissä kuljetuspalveluissa, kasvua asiakas-

Kuva 3.10. Vammaisten henkilökohtaisia palveluja ja taloudellista tukea saaneet asiakkaat 2008–2012



Lähde: Helsingin kaupungin sosiaali- ja terveysvirasto

¹ Vammaispalvelujen käsikirja (<http://www.sosiaaliporssi.fi/fi-FI/vammaispalvelujen-kasikirja/>) ja Vammaispalvelulaki (<http://www.finlex.fi/fi/laki/ajantasa/1987/19870380>)

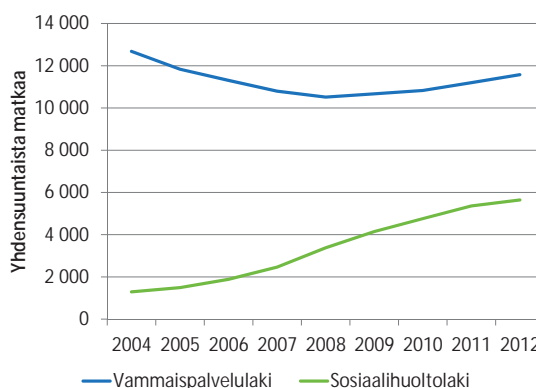
² Helsingin kaupungin sosiaali- ja terveysviraston internetsivut (<http://www.hel.fi/hki/sosv/fi/vammaistyopalvelut>)

määrissä oli vuodesta 2008 vuoteen 2012 jopa 67 prosenttia kun samalla ajanjaksoilla vammaispalvelulain mukaisten kuljetuspalveluja saaneiden määrä kasvoi 10 prosenttia. Vammaispalvelulain mukaisia matkoja saatiin keskimäärin enemmän, asiakasta kohti yhdensuuntaisia matkoja käytiin 51 kappaletta vuoden aikana, kun sosiaalihuoltolain mukaisia kuljetuspalvelujen matkoja oli keskimäärin 23 kappaletta vuoden 2012 aikana.

Noin 2 400 helsinkiläiselle, eli 20 prosentille vammaispalvelujen asiakkaista, maksettiin vuoden 2012 aikana vammaispalvelujen mukaista taloudellista tukea. Yleisimmin tukea maksettiin henkilökohtaisen avustajan käyttöön, 66 prosenttia kaikista taloudellista tukea saaneista, eli noin 1 600, maksettiin tukea henkilökohtaista avustajaa varten. Taloudellista tukea saaneista 27 prosentille annettiin tukea asuntoon kuuluviin välineitä ja laitteita varten. Taloudellista tukea saaneista 16 prosenttia sai tukea asunnon muutostöihin ja 12 prosentilla tuettiin päivittäisistä toiminnoista suoriutumisen tarvittavia välineitä, koneita ja laitteita.

Vaikeavammaisten asumispalveluja käytti vuoden 2012 aikana 380 helsinkiläistä. Pääsääntöisesti asumispalvelut järjestettiin ostopalveluna, ainoastaan 6 prosenttia asumisvuorokausista tapahtui kaupungin omisissa palveluasumisryhmissä. Kotona tapahtuvaa palveluasumisen asiakkaita oli vuoden 2012 aikana 225.

Kuva 3.11. Kuljetuspalvelujen asiakkaat 2004–2012

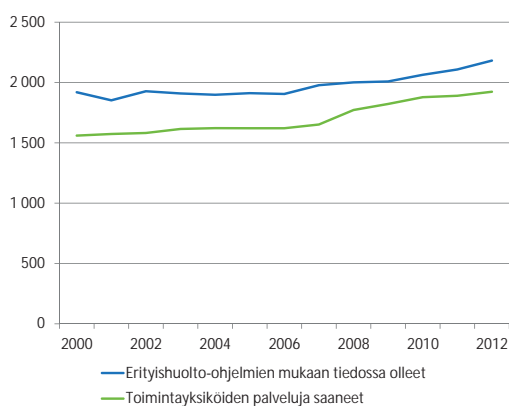


Lähde: Helsingin kaupungin sosiaali- ja terveysvirasto

Kehitysvammaisten palvelut

Kehitysvammaisten palvelut määritellään laissa kehitysvammaisten erityishuollossa. Henkilö, jonka kehitys tai henkinen toiminta on estynyt tai häiriintynyt synnynnäisen tai kehitysiässä saadun sairauden, vian tai vamman vuoksi, voi hakea kehitysvammaisille tarkoitettuja palveluja. Kehitysvammaisten palvelut sisältävät kotihoidon ohjauksen, laitospalvelut sekä asumis- ja perhehoitopalvelut, päivä- ja työtoimintapalvelut, tuetun työllistymisen ja valmentavan koulutuksen sekä alle 65-vuotiaiden omaishoidon tuen.¹

Kuva 3.12. Kehitysvammahuollon erityishuolto-ohjelmien tiedossa olleet ja toimintayksiköiden palveluja saaneet kehitysvammaiset 2000–2012



Lähde: Helsingin kaupungin sosiaali- ja terveysvirasto

Helsingissä oli vuonna 2012 yhteensä 2 080 erityishuolto-ohjelmien tiedossa ollutta kehitysvammaista, josta 1 920 sai kehitysvammaisten toimintayksiköiden palveluja vuoden aikana. Kasvu sekä tiedossa olleissa kehitysvammaisissa, että toimintayksiköiden palveluja saaneissa, oli viimeisen viiden vuoden aikana tapahtunut 9 prosenttia, mikä oli hieman enemmän kuin väestönkasvu samalla aikavälillä. Väestö on kasvanut 7 prosenttia, jos mukaan ei huomioida vuoden vaihteessa 2008/2009 Helsinkiin

¹ Helsingin kaupungin sosiaali- ja terveysviraston internetsivut (http://www.hel.fi/hki/Sosv/fi/kehitysvammaisten_palvelut/palvelut <http://www.finlex.fi/fi/laki/ajantasa/1977/19770519>)

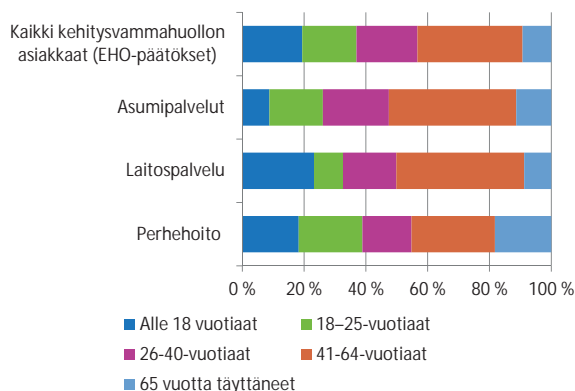
liitettyä Östersundomin peruspiiriä. Kehitysvammahuollon asiakkaista eli niistä, joilla on voimassa oleva erityishuolto-ohjelmien päätös, 19 prosenttia oli alle 18-vuotiaita.

Kehitysvammahuollon päivätöimintää ja työllistämispalveluita käytti vuoden 2012 aikana 1 060 kehitysvammaista helsinkiläistä. Työpäiviä vuoden aikana oli lähes 166 000, eli keskimäärin 156 työpäivää asiakasta kohden. Päivätöiminnan ja työllistämispalvelujen käyttö on vuodesta 2008 vuoteen 2012 kasvanut suurin piirtein yhtä paljon kuin tiedossa olleiden kehitysvammaisten määränkin, kasvua oli 8 prosenttia.

Päivätöimintää käytti vuonna 2012 yhteensä 950 henkeä, joista suurin osa (96 %) oli vuoden aikana työtoiminnassa ja 14 prosenttia erityishuoltona järjestetyssä aikuisopetuksessa. Työhön kuntoutusta ja työllistämispalveluita käytti 260 henkeä, joista 64 prosenttia oli tuetussa työtoiminnassa, 36 prosenttia tuetussa työllistämässä ja 14 prosenttia valmistautumassa työllistymiseen.

Kehitysvammaisten asumispalvelut ovat avohuoltona toteutettavia asumispalvelui-

Kuva 3.13. Kaikki kehitysvammaisten erityishuollon asiakkaat sekä kehitysvammaisten asumis- ja laitospalvelujen sekä perhehoidon asiakkaat iän mukaan Helsingissä 2012



Lähde: Helsingin kaupungin sosiaali- ja terveysvirasto

² Kuutostyöryhmä: Kuuden suurimman kaupungin kehitysvammahuollon palvelujen ja kustannusten vertailu vuonna 2012

ta². Kehitysvammahuollon asumispalveluja käytti vuoden 2012 aikana 980 helsinkiläistä, vuoden lopussa asiakkaita oli 710. Asumispalveluissa paikkoja oli 760, joista hieman yli puolet (53 %) oli kaupungin omissa tukiasunnoissa ja ryhmäkodeissa. Kehitysvammaisten asumispalveluita vuoden aikana käyttäneiden määrä on kasvanut 23 prosenttia vuodesta 2008 vuoteen 2012. Asumispalvelujen asiakkaista yleisin palvelumuoto oli autettu asuminen (72 %). Palvelumuotona autettu asuminen sisältää ympärivuorokautisen henkilökunnan tuen ja ohjauksen². Ohjattu asuminen oli palvelumuotona 19 prosentilla vuoden 2012 aikana asumispalveluja saaneista ja tukiasumisessa asui 12 prosenttia vuoden 2012 aikana asumispalveluja saaneista kehitysvammahuollon asiakkaista. Palvelumuodoista ohjattu asuminen sisältää päivittäisen tuen ilman yövalvontaa kun taas tuetun asumisen tarkoitus on tukea omatoimista suoritusta ja siihen sisältyy asukkaan yksilöllisen tarpeen mukainen tuki².

Kehitysvammahuollon laitoshoidolla tarkoitetaan ympärivuorokautista asumista ja hoitoa, johon sisältyvät kaikki asiakkaan

tarvitsemat palvelut². Kehitysvammahuollon laitospalveluissa asui vuoden 2012 aikana 320 helsinkiläistä. Laitospalvelupaikkoja kyseisenä vuonna oli 230. Laitospaikoista 65 prosenttia oli kaupungin omaa toimintaa. Toisin kuin asumispalveluissa, kehitysvammahuollon laitospalvelujen käyttö on vähentynyt viimeisen viiden vuoden aikana. Laitosasukkaita oli vuoden 2012 aikana 27 prosenttia vähemmän kuin vuonna 2008.

Kehitysvammahuollon perhehoidossa oli vuoden 2012 aikana 130 kehitysvammaista. Perhehoito on henkilön hoidon järjestämistä hänen oman kotinsa ulkopuolella yksityiskodissa². Paikkoja perhehoidossa oli 93, näistä 54 prosenttia kunnan omassa perhehoidossa ja 46 prosenttia hoidettiin ostopalveluna. Perhehoidon asiakkaiden määrä laski vuodesta 2008 vuoteen 2012 10 prosenttia, mutta toisaalta tarkasteltaessa paikkoja tai hoitovuorokausia, ei eroa viiden vuoden takaiseen juuri ole.

Taulukko 3.2. Kehitysvammaisten asumis- ja laitospalvelujen sekä perhehoidon asiakkaat Helsingissä 2012 ja 2008

	Asiakkaat vuoden aikana	Asiakkaat 31.12.	Paikat	Asumisvuorokaudet
2012				
Asumispalvelut (Tukiasunnot ja ryhmäkodit)	978	710	756	262 829
Laitospalvelut	319	229	233	85 580
Perhehoito	126	88	93	33 144
2008				
Asumispalvelut (Tukiasunnot ja ryhmäkodit)	793	621	631	226 152
Laitospalvelut	438	301	323	112 788
Perhehoito	140	87	92	33 507

Lähde: Helsingin kaupungin sosiaali- ja terveystieteiden virasto

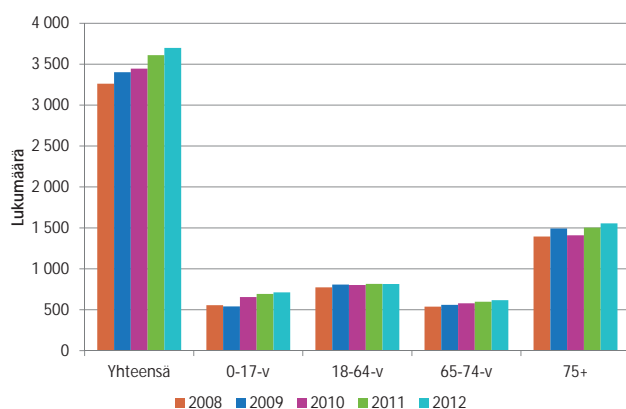
² Kuutostyöryhmä: Kuuden suurimman kaupungin kehitysvammahuollon palvelujen ja kustannusten vertailu vuonna 2012

Omaishoidon tuki

Omaishoidon tukea voidaan antaa, jos henkilö alentuneet toimintakyvyn, sairauden, vamman tai muun vastaavan syyn vuoksi tarvitsee hoitoa tai muuta huolenpitoa. Hoito tai muu huolenpito on järjestettävä hoidettavan kotona, ja hoidosta on sovittava hänen hyväksymänsä omaisen tai muun läheisen kanssa. Omaishoidon tuella tarkoitetaan häntä hoitavalle henkilölle maksettavaa hoitopalkkiota ja henkilökohtaisessa hoito- ja palvelusuunnitelmassa määriteltyjä palveluita. Tuen myöntämisestä ja maksamisesta vastaa kunta.¹

Omaishoidon tukea sai Helsingissä vuoden 2013 aikana noin 3 670 henkeä, vuoden lopussa asiakkaita oli 3 100. Yli puolet vuoden 2012 aikana omaishoidon tukea saaneista asiakkaista oli eläkeikäisiä, 17 prosenttia hoidettavista oli 65–74-vuotias ja 42 prosenttia hoidettavista oli täyttänyt 75 vuotta. Tuen asiakkaista 22 prosenttia oli työiässä eli 18–64-vuotiaita ja 19 prosenttia oli alle 18-vuotiaita. Omaishoidon tuen asiakkaista 58 prosenttia sai tukea vanhusten palveluiden kautta. 26 prosentille tuki maksettiin vammaispalveluista ja 16 prosentille kehitysvammahuollosta.

Kuva 3.14. Omaishoidon tuen asiakkaat 2008–2012 Helsingissä ikäryhmittäin



Lähde: Helsingin kaupungin sosiaali- ja terveystoimisto

¹ Sosiaali- ja terveystoimiston internetsivut (<http://www.hel.fi/hki/sosv/fi/omaishoito/palvelut/omaishoidontuki>)

Määrällisesti omaishoidon tuen käyttö on kasvanut Helsingissä jo pitkään. Viimeisen viiden vuoden aikana kasvua on ollut 13 prosenttia. Eniten on kasvanut 0-17-vuotiaiden tuensaajien määrä, vuodesta 2008 vuoteen 2012 kasvua on ollut 28 prosenttia. 18–64-vuotiaiden osalta kasvua on samalla ajanjaksolla tullut 5 prosenttia. 65–74-vuotiaiden hoidettavien määrä on kasvanut 15 prosenttia ja 75 vuotta täyttäneiden omaishoidon tuen asiakkaiden määrä on kasvanut 11 prosenttia. Kasvu kuitenkin johtuu pitkälti väestönkasvusta. Kun tilannetta tarkastellaan väestönosuuksina, ei tuen käyttö ole kasvanut kovinkaan paljon vuodesta 2008 vuoteen 2012.

Vuoden 2012 aikana 0,6 prosenttia helsinkiläisistä oli omaishoidon tuen asiakkaita. Väestöosuus on pysynyt samana vuodesta 2008 lähtien. Pidemmällä ajanjaksolla väestönosuus on kasvanut jonkin verran, vuonna 2000 omaishoidon tuella oli 0,4 prosenttia väestöstä. Ikäryhmittäin katsottuna omaishoidon tuen asiakkaiden määrä on väestöön suhteutettuna kasvanut vuodesta 2008 vuoteen 2012 alle 18-vuotiaiden ja 75 vuotta täyttäneiden keskuudessa kun taas 65–74-vuotiaiden asiakkaiden väestönosuus

on vastaavalla ajanjaksolla laskenut. 10–64-vuotiaiden osalta ei ole tapahtunut muutoksia.

Vuoden 2012 alkoi 620 omaishoitosuhtetta, eli 17 prosenttia kaikista asiakkuuksista alkoi kyseisenä vuonna. Asiakkuuksista myös 17 prosenttia oli kestänyt vuoden. Asiakkuuksista 36 prosenttia oli kestänyt vähintään viisi vuotta ja 12 prosenttia vähintään 10 vuotta.

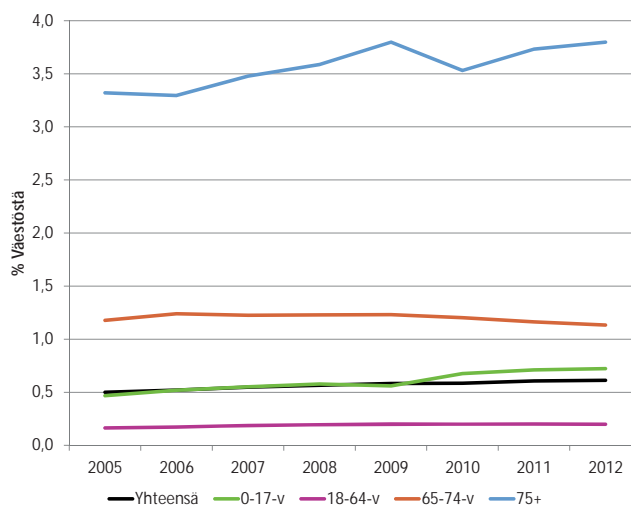
Omaishoidon hoitoisuusryhmä määräytyy hoidettavan kunnosta. Tuen suuruuteen siis vaikuttaa hoidettavan vaatiman hoidon taso, ja se on Helsingissä hoidon sitovuudesta riippuen jaettu neljään hoitoluokkaan. Vuonna 2013 tuen suuruus oli korkeimmillaan 1560 euroa ja vä-

hintään 375 euroa. Lähes puolet (49 %) omaishoidon tuen asiakkaista kuuluivat alimpaan, eli kevyimpään hoitoluokkaan. Kaikista vuoden 2012 aikana omaishoidettavista 38 prosenttia kuului toiseksi alimpaan ja 18 prosenttia toiseksi ylimpään hoitoluokkaan. Ylimpään hoitoluokkaan kuului ainoastaan 3 prosenttia omaishoidontuen asiakkaista.

Vuoden 2012 lopussa 73 prosenttia omaishoitajista oli naisia ja 27 prosenttia oli miehiä. Hoitajista hieman yli puolet, 55 prosenttia oli alle 65-vuotiaita ja 23 prosenttia oli 65–74-vuotaita. 23 prosenttia omaishoitajista oli täyttänyt 75 vuotta.

Omaishoitajien lomien aikana asiakkaille voidaan järjestää korvaava hoitomuoto. Tämä voidaan järjestää omalla toimintana tai ostopalveluna esimerkiksi hoitolaitoksessa, vanhustenkeskuksessa tai asumispalveluyksikössä. Vuoden 2012 aikana lomitusta korvaavan palvelua käytti 840 omaishoidon tuen asiakasta, eli 23 prosenttia kaikista.

Kuva 3.15. Omaishoidon tuen asiakkaat 2005–2012 Helsingissä ikäryhmittäin osuutena vastaavanikäisestä väestöstä.



Lähde: Helsingin kaupungin sosiaali- ja terveysvirasto

4. IKÄIHMISTEN SOSIAALIPALVELUT

Helsingissä oli vuoden 2013 alussa yli 95 000 eläkeikäistä ja 16 prosenttia helsinkiläisistä oli täyttänyt 65 vuotta. Eläkeikäisistä yli puolet (57 %) oli 65–74-vuotiaita. Ikäihmisten sosiaalipalvelujen kannalta keskeisemmän väestöryhmän eli 75 vuotta täyttäneiden osuus oli 43 prosenttia kaikista eläkeikäisistä ja 7 prosenttia kaikista helsinkiläisistä. Väestön ikääntyminen luo paineita ikääntyneiden palveluihin. 65 vuotta täyttäneiden määrä on kasvanut viimeisen viiden vuoden aikana 15 prosenttia, koko väestön kasvuprosentti oli samalla ajanjaksolla 5 prosenttia. Eniten on kasvanut nuorempien eläkeikäisten määrä, joten palvelujen käyttöön suurimmat vaikutukset ovat vasta edessä. 75 vuotta täyttäneiden määrä on kasvanut viiden vuoden aikana 5 prosenttia, eli saman verran kuin väestö keskimäärin. Toisaalta eliniän piteneminen näkyy, ja 75

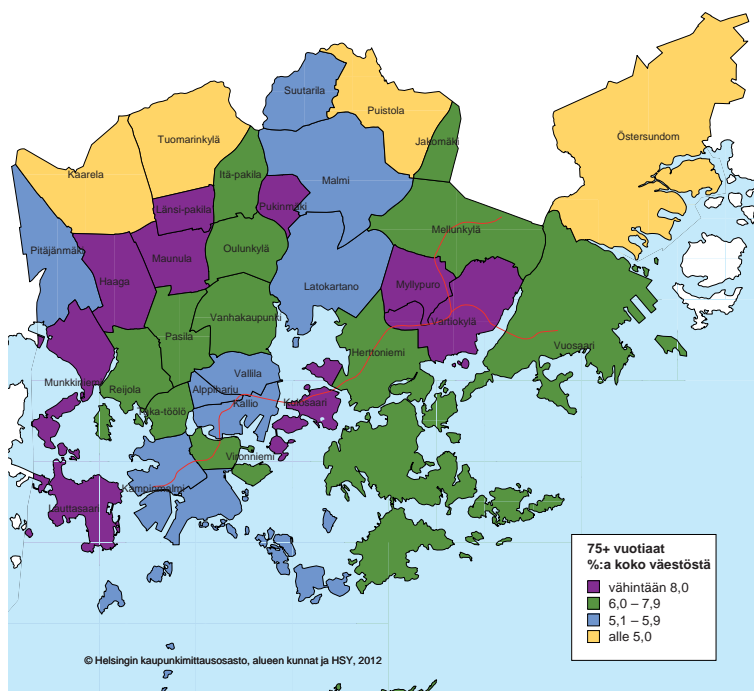
vuotta täyttäneistä eniten on kasvanut vanhemmat ikäryhmät. 95 vuotta täytteitä on vuoden 2013 alussa 16 prosenttia enemmän kuin vuonna 2009.

Valtakunnallisen laatusuosituksen ja kaupungin oman strategian tavoitteena on lisätä avopalvelujen osuutta kaikista ikääntyneiden palveluista. Tavoitteena on, että ikäihmiset pystyisivät asumaan kotona pidempään. Lisäksi Helsingissä laitonasumista, eli vanhainkoteja, on systemaattisesti muutettu palveluasumiseksi. Tästä syystä, erityisesti kuntien välisiä vertailuissa, on perusteltua tarkastella ympärivuorokautista hoitoa yhtenä kokonaisuutena.

75 vuotta täyttäneistä helsinkiläisistä 89 prosentti asui vuoden 2012 lopussa kotona¹. Tämä oli lähes yhtä suuri osuus kuin koko maassa, jossa 75 vuotta täyttäneistä 90 prosenttia asui kotona. Kotona asuvien osuus

on kuitenkin kasvanut Helsingissä nopeammin kuin koko maassa, vuonna 2008 kotona asui 87 prosenttia helsinkiläisistä ikäihmisistä ja 89 prosenttia koko maan 75 vuotta täyttäneistä. Muualla pääkaupunkiseudulla kotona asuttiin vähän enemmän kuin Helsingissä, sekä Espoossa että Vantaalla kotona asui 91 prosenttia 75 vuotta täyttäneistä kuntalaisista.

Kartta 4.1. 75 vuotta täyttäneet peruspiireittäin 2012, % osuutena alueen väestöstä



Lähde: Tilastokeskus ja Helsingin kaupungin tietokeskus

¹ THL, Tilasto- ja indikaattoripankki Sotkanet

Vanhusten päivätoiminta ja virkistyspalvelut

Ikäihmisten toimintakykyä pyritään pitämään yllä ehkäisevillä palveluilla ja kuntoutuksella. Palveluihin sisältyvät mm. neuvontapalvelut kuten seniori-infot, hyvinvointia edistävät kotikäynnit, päiväkeskustoiminta ja rokotukset. Palvelukeskusten toiminnan tavoitteena on ylläpitää ikäihmisten toimintakykyä, tukea heidän kotona asumistaan ja ennaltaehkäistä syrjäytymistä. Keskukset tarjoavat vanhuksille ja työttömille monenlaista toimintaa ja erilaisia tapahtumia. Keskuksissa on mm. erilaisia kädentaidon pajoja, kursseja ja liikuntapalveluja. Toimintamuotona voi myös olla ystäväpiirejä, vertaistukiryhmiä, kirjasto- ja atk-palveluja.¹

Helsingissä oli vuonna 2012 kymmenen vanhusten palvelu- ja virkistyskeskusta, joissa käytiin yhteensä 717 500 kertaa vuoden aikana. Yleisimmin käyttökerrat liittyivät ruokailuun, 29 prosenttia kerroista oli aterioita ja 22 prosenttia kahviopalveluita. 23 prosenttia käyttökertoista liittyi liikunnalli-

seen toimintaan ja 12 prosenttia oli kerho- toimintaa tai opintopiirejä.

Vanhuspalvelun päivätoiminta on kotona asuville, ensisijaisesti muistihäiriöisille ja omaishoidossa oleville ikäihmisille tarkoitettu palvelu. Palveluun kuuluu mm. kuljetus, ateriat, liikunta, viriketoiminta, sosiaalisten kontaktien ylläpito sekä hoiva ja huolenpito.²

Päivätoiminnassa hoidettiin kaupungin omana toimintana vuoden 2012 aikana vajaa 1600 asiakasta, vuoden lopussa asiakkaita oli noin 1 000. Vuoden aikana hoidettujen asiakkaiden määrä on kasvanut vuodesta 2008 vuoteen 2012 yhteensä 29 prosenttia. Vuoden lopussa päivätoiminnan asiakkaina olevista 86 prosenttia oli täyttänyt 75 vuotta. Lisäksi ostopalveluna hoidettiin vuoden 2012 aikana 340 asiakasta, joista 270 oli asiakkaina myös vuoden 2012 lopussa. Hoitopäiviä ostopalveluina oli 10 100 kappaletta.

Taulukko 4.1. Ikäihmisten palvelu- ja virkistyskeskustoiminta sekä päivätoiminta 2008–2012

	2008	2009	2010	2011	2012
Palvelu- ja virkistyskeskustoiminta					
Palvelukeskukset	8	9	8	8	9
Virkistyskeskukset	3	3	3	3	1
Palvelu- ja virkistyskeskus käynnit vuoden aikana	985 087	952 289	931 922	834 464	717 468
Päivätoiminta					
Oma toiminta					
Asiakkaat 31.12.	865	862	917	1 003	1 012
Paikat	213	222	230	246	262
Hoitopäiviä	44 609	45 835	48 632	49 254	54 497
Ostopalvelut					
Asiakkaat 31.12.	213	220	231	252	269
Paikat	36	33	32	32	33
Hoitopäiviä	8 512	8 566	9 552	10 370	10 147

Lähde: Sosiaali- ja terveysvirasto.

¹ Sosiaali- ja terveysviraston internetsivut (<http://www.hel.fi/hki/sote/fi/Sairaala-%2C+kuntoutus-+ja+hoivapalvelut>)

² Sosiaali- ja terveysviraston internetsivut (<http://www.hel.fi/hki/sote/fi/Sairaala-%2C+kuntoutus-+ja+hoivapalvelut/paivatoiminta>)

Vanhusten asumispalvelut ja laitoshoido

Palveluasuminen on tarkoitettu henkilöille, jotka eivät enää selviä omissa kodeissaan. Palveluasumista järjestetään monipuolisten palvelukeskusten palvelutaloissa ja ryhmäkodeissa.¹ Vuoden 2012 aikana Helsingin vanhusten palvelutaloissa ja -keskuksessa asui 4 100 ikääntynyttä. Vuoden lopussa asukkaita palveluasumisessa oli 2 700. Asuntopaikkoja vuoden lopussa oli 2 700, eli käyttöaste on 100. Vuoden 2012 lopussa palveluasumisessa asuneista 57 prosenttia asui kaupungin omissa palveluas-

misen yksiköissä ja 43 prosenttia hoidettiin ostopalveluna. Helsingissä kaikki palveluasuminen on tehostettua, eli hoitoa on tarjolla ympärivuorokauden.

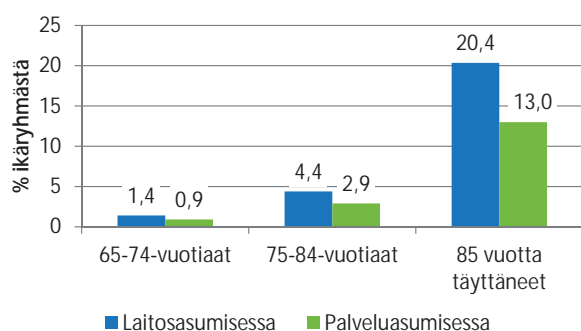
Palveluasumisen asukkaiden keski-ikä vuonna 2012 oli 84 vuotta. Lähes joka kymmenes (9 %) 75 vuotta täyttäneistä helsinkiläisistä asui palveluasumisessa vuoden 2012 aikana. 75–84-vuotiaista palveluasumisessa oli 5 prosenttia ja 85 vuotta täyttäneistä 17 prosenttia. 65–74-vuotiaiden keskuudessa palveluasumisen tarve oli vielä suhteellisen vähäistä, ainoastaan 1 prosentti ikäryhmästä asui vuoden 2012 aikana palveluasumisen yksiköissä. Viisi vuotta aikaisemmin palveluasumista käytti hieman harvempi ikääntynyt helsinkiläinen, vuoden 2008 aikana 7 prosenttia 75 vuotta täyttäneistä asui palveluasumisyksiköissä.

Vuoden 2012 lopussa vanhusten palveluasumisessa oli 26 prosenttia enemmän asukkaita kun vuonna 2008. Osaltaan tätä selittää väestön ikääntyminen ja tuetun asumisen tarpeen lisääntyminen, mutta osa syynä on vanhusten laitospalvelujen vähentäminen ja siirtyminen laitosasumisesta kohti tehostettua palveluasumista.

Vanhustenkeskukset tarjoavat pitkäaikaista ja lyhytaikaista laitoshoidtoa. Laitosasumisessa on tapahtunut selkeä paikkojen sekä sitä myötä myös asiakasmäärien vähentyminen kun asumispaikkoja on muutettu tehostetun palveluasumisen suuntaan. Aikasarjoissa muutos ei suoraan näy, koska pitkäaikaissairaalat siirtyivät 1.1.2010 terveyskeskuksesta sosiaalivirastoon vanhustenkeskuksiksi. Virastojen yhdentymisen myötä kaikki vanhusten palvelut siirtyivät vuoden 2013 alusta samalle sairaala-, kuntoutus- ja hoivapalvelujen osastolle

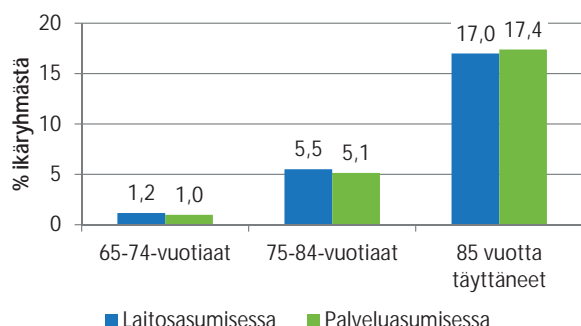
uudessa sosiaali- ja terveysvirastossa. Tämä muutos ei kuitenkaan vielä näy vuoden 2012 tilastoissa.

Kuva 4.1. Vanhusten palveluasumisen ja laitoshoidon asiakkaat vuoden 2008 aikana Helsingissä, %-osuutena ikäryhmästä



Lähde: Helsingin kaupungin sosiaali- ja terveysvirasto

Kuva 4.2. Vanhusten palveluasumisen ja laitoshoidon asiakkaat vuoden 2012 aikana Helsingissä, %-osuutena ikäryhmästä



Lähde: Helsingin kaupungin sosiaali- ja terveysvirasto

¹ Sosiaali- ja terveysviraston internetsivut (<http://www.hel.fi/hki/sote/fi/Sairaala-%2C+kuntoutus-+ja+hoivapalvelut/asuminen>)

Jos vanhusten laitospalveluissa katsotaan ainoastaan sosiaaliviraston omia vanhustenkeskuksia, ilman siirtyneitä pitkäaikaissairaaloihin on laitospalveluita tarjoavien vanhustenkeskusten määrä laskenut vuodesta 2008 vuoteen 2012 neljästä keskuksesta yhteen. Tämän lisäksi vuonna 2012 oli kolme laitospalveluja tarjoavia entisiä terveyskeskusten pitkäaikaissairaaloihin. Kokonaisuudessa vanhusten laitospaikat ovat samalla tasolla vuonna 2012 kuin mitä ne olivat vuonna 2008, tilanne muuttuu täysin jos tarkastelun ulkopuolelle jätetään pitkäaikaissairaloissa tapahtunut hoito, joka vuonna 2008 ei ollut sosiaaliviraston vaan terveyskeskuksen tilastoimaa. Ilman sitä muutos viiden vuoden aikana on raju, laitospalvelupaikkoja oli vuonna 2008 yhteensä 1080, kun nyt paikkoja oli 446, eli prosentuaalinen muutos oli 59 prosenttia. Vuoden aikana laitoksissa asuneiden vanhusten määrä on laskenut 37 prosenttia.

Ostopalveluna tapahtuneen laitosasumisen kehitys on tapahtunut samansuuntaisesti, joskaan ei yhtä rajusti. Helsingin kaupungin käyttämien ostopalvelupaikkojen määrä on laskenut vuodesta 2008 vuoteen 2012 yhteensä 29 prosenttia ja niissä vuoden aikana hoidettujen vanhusten määrä 23 prosenttia.

Vanhusten laitospalvelussa asui vuoden 2012 aikana yhteensä 4 300 helsinkiläistä. Näistä 48 prosenttia oli vuoden aikana lyhytaikaisessa hoidossa ja 57 prosenttia pitkäaikaisessa hoidossa. Vuoden aikana hoidettuja 16 prosenttia oli alle 75-vuotias ja 47 prosenttia oli täyttänyt 85 vuotta. Hoidettavista 62 prosenttia hoidettiin vuoden aikana kaupungin omassa vanhustenkeskuksessa ja 43 prosenttia hoidettiin ostopalveluvanhainkodeissa. Asiakasta on vuoden aikana mahdollisesti voitu hoitaa sekä kunnan omassa vanhustenkeskuksessa että ostopalvelulaitoksessa. Hoitoa on voitu vuoden aikana järjestää sekä lyhytaikaisesti että pitkäaikaisesti. Vuonna 2012 laitospalveluissa hoidettiin 9 prosenttia vähemmän vanhuksia kuin edellisellä vuotena.

Laitosasumisen asukkaiden keski-ikä vuonna 2012 oli 83 vuotta, pitkäaikaisten

asiakkaiden keski-ikä oli hieman korkeampi (85) kuin lyhytaikaisten asukkaiden keski-ikä (82). 9 prosenttia 75 vuotta täyttäneistä helsinkiläisistä asui laitoksessa vuoden 2012 aikana. 75–84-vuotiaista 6 prosenttia asui vanhainkodeissa ja 85 vuotta täyttäneistä 17 prosenttia oli vuoden aikana laitoshoidossa. 65–74-vuotiaiden ikäryhmästä ainoastaan 1 prosentti tarvitsi laitosasumista.

Palvelurakenne suhteessa Kuusikko kuntiin

Ikääntyneiden palvelut jaetaan Kuuden suurimman kaupungin vanhusten sosiaali- ja terveyspalvelujen ja kustannusten vertailu 2012 -julkaisussa avopalveluihin ja ympärivuorokautisiin palveluihin. Julkaisussa avopalvelut sisältävät säännöllisen kotihoidon, omaishoidon tuen sekä keskiraskaan palveluasumisen (ns. ei tehostettu), jota Helsingin palvelurakenteessa ei tosin ole. Ympärivuorokautinen hoito pitää sisällään tehostetun palveluasumisen, vanhainkodin ja pitkäaikaisen terveyskeskuksen vuodeosastohoidon sekä lyhytaikaisen terveydenhuollon palvelut, eli lyhytaikaisen terveyskeskushoidon ja erikoissairaanhoidon.

Kuntien välisessä vertailussa on hyvä poistaa kuntien välisten erot ikäjakaumassa vakioimalla ikä. Joulukuussa 2012 ympärivuorokautisia ikäihmisten palveluja käytti 10,2 prosenttia kaikista 75 vuotta täyttäneistä helsinkiläisistä. Tämä oli hieman enem-

män kuin naapurikunnissa, Espoossa palveluja käytti 9,4 prosenttia ja Vantaalla 9,5 prosenttia vastaavan ikäisistä. Toisaalta Helsingissä laskua viiden vuoden takaiseen on kaksi prosenttiyksikköä, vuoden 2008 joulukuussa ympärivuorokautisten palvelujen kattavuus oli 12,2 prosenttia.

Kuitenkin Helsingissä käytettiin myös koitua tuotavia ikäihmisten palveluja enemmän kuin Espoossa ja Vantaalla, säännöllistä kotihoitoa käytti Helsingissä 11,9 prosenttia, Espoossa 8,4 ja Vantaalla 8,1 prosenttia 75 vuotta täyttäneestä väestöstä kun tarkastellaan ikä on vakioituna. Toisaalta, toisin kuin naapurikunnissa, Helsingissä ei ole keskiraskaasta palveluasumisesta ja jos tarkasteluun otetaan myös tämä, pienenee Helsingin ero muihin. Myös omaishoidon tuen käyttö oli Helsingissä hieman yleisempää kuin Espoossa ja Vantaalla.

Taulukko 4.2. Ikääntyneiden palvelujen vertailutietoja joulukuussa 2012, 75 vuotta täyttäneet %-osuus vastaavanikäisestä väestöstä (ikävakioituna)

	2012			2008
	Helsinki	Espoo	Vantaa	Helsinki
Avopalvelut				
Säännöllinen kotihoito	11,9	8,4	8,1	11,3
Omaishoidon tuki	2,9	1,9	1,2	2,5
Keskiraskas palveluasuminen	0,0	0,8	2,1	0,0
Ympärivuorokautiset palvelut				
Yhteensä	10,2	9,4	9,5	12,2
Tehostettu palveluasuminen	5,7	6,8	5,9	4,8
Vanhainkoti	4,1	1,8	3,4	5,2
Terveyskeskuksen pitkäaikainen hoito	0,4	0,8	0,2	2,2

Lähde: Kuusikkotyöryhmä. Kuuden suurimman kaupungin vanhusten sosiaali- ja terveyspalvelujen ja kustannusten vertailu 2012

LIITETAULUKKO 1.
Sosiaalipalvelut 2008-2012 ja muutos (%) 2011-2012 ja 2008-2012

	2008	2009	2010	2011	2012	Muutos, %	
						2011-2012	2008-2012
Väestö 31.12.¹							
Yhteensä	576 632	583 350	588 549	595 384	603 968	1	5
0-6-vuotiaat	37 971	39 170	40 064	41 127	42 224	3	11
7-17-vuotiaat	58 249	57 420	56 868	56 418	56 305	-0	-3
18-24-vuotiaat	58 534	58 953	59 677	60 754	61 994	2	6
25-49-vuotiaat	226 397	229 355	230 670	233 163	236 253	1	4
50-64-vuotiaat	112 830	113 661	113 204	112 237	111 812	-0	-1
65-74-vuotiaat	43 771	45 478	48 163	51 417	54 439	6	24
75-84-vuotiaat	27 959	28 134	28 376	28 473	28 934	2	3
85 vuotta täyttäneet	10 921	11 179	11 527	11 795	12 007	2	10
Lapset, nuoret ja perheet							
Päivähoito 31.12.							
Kunnan järjestämässä päivähoitossa ²	20 497	21 220	21 711	22 475	22 769	1	11
Kunnallisessa päiväkotihoidossa ²	17 918	18 625	19 289	20 243	21 084	4	18
Kotihoidon tuella ³	7 861	8 311	8 510	8 467	8 787	4	12
Yksityisen hoidon tuella ³	1 512	1 714	1 798	2 114	2 548	21	69
Perheitä tukevat palvelut							
Perheneuvoloiden asiakkaita (mukaan myös osalliset)	7 023	7 599	7 555	7 213	7 159	-1	2
Perheneuvoloiden varsinaisia asiakkaita	2 322	2 526	2 620	3 268	3 771	15	62
Lapsiperheiden kodinhoitoapua saaneet kotitaloudet	1 067	1 076	1 045	1 084	1 247	15	17
Lastensuojelu							
Lastensuojelun asiakkaat	8 232	8 961	10 022	10 564	10 773	2	31
Avohuollon asiakkaat	7 450	7 935	9 356	9 753	9 660	-1	30
Sijoitetut	2 572	2 487	2 474	2 389	2 280	-5	-11
Huostaanotetut (voimassa olevien päätösten mukaan, sis. myös kiireell.)	2 092	1 816	1 936	1 968	1 930	-2	-8
Kiireellisesti sijoitet (vuoden aikana alkaneet päätökset)	354	389	435	475	478	1	35
Sosiaalipalvelut elämän riskitilanteissa							
Toimeentulotuki							
Tukea saaneita kotitalouksia	35 181	40 947	41 947	41 575	42 480	2	21
Henkilöitä tuen piirissä	50 970	59 062	60 492	59 953	61 588	3	21
Päihdepalvelut							
Polikliininen päihdehuolto	8 345	7 234	6 984	6 061	5 372	-11	-36
Päihdehuollon laitospalvelu	2 501	2 412	2 208	2 095	2 153	3	-14
Päihdehuollon palveluasuminen	495	421	388	361	334	-7	-33

taulukko jatkuu seuraavalla sivulla

LIITETAULUKKO 1.
Sosiaalipalvelut 2008-2012 ja muutos (%) 2011-2012 ja 2008-2012

	2008	2009	2010	2011	2012	Muutos, %	
						2011-2012	2008-2012
<i>taulukko jatkuu edelliseltä sivulta</i>							
Vammaisten palvelut							
Vammaisten henkilökohtaisia palveluja ja taloudellista tukea saaneita	11 345	11 557	11 714	12 017	12 455	4	10
-niistä kuljetuspalvelua saaneita	10 516	10 668	10 831	11 197	11 577	3	10
Vaikeavammaisten palveluasumisasiakkaita	316	355	387	382	380	-1	20
Vaikeavammaisten päiväkeskusasiakkaita	168	192	194	182	204	12	21
Kehitysvammaisten palvelut							
Kehitysvammaisten erityishuolto-ohjelmien tiedossa olleet kehitysvammaiset	2 001	2 009	2 064	2 108	2 182	4	9
Toimintayksiköiden palveluja saaneita	1 772	1 822	1 878	1 890	1 923	2	9
Kehitysvammaisten muun päivätoiminnan/työllisyyspalvelujen asiakkaita	983	1 002	1 022	1 034	1 063	3	8
Asumispalvelujen asiakkaita	793	878	898	943	978	4	23
Laitospalvelun asiakkaita	438	411	372	347	319	-8	-27
Perhehoidon asiakkaita	140	137	142	139	126	-9	-10
Omaishoidon tuki							
Omaishoidon tukea saaneita	3 262	3 401	3 445	3 610	3 698	2,4	13,4
Ikääntyneiden palvelut (31.12.)							
Vanhusten päivätoiminta	1 078	1 082	1 148	1 255	1 281	2,1	18,8
Vanhusten itsenäinen asuminen	271	282	269	215	116	-46,0	-57,2
Vanhusten palveluasuminen	2 169	2 256	2 502	2 655	2 729	2,8	25,8
Vanhusten laitospalvelu			2 483	2 129	2 032	-4,6	

Lähde: Helsingin kaupungin sosiaali- ja terveysvirasto

Poikkeuksena:

¹Lähde: Tilastokeskus ja Helsingin kaupungin tietokeskus; Aluesarjat.

²Lähde: Helsingin kaupungin varhaiskasvatusvirasto

³Lähde: Kela, Tilastotietokanta Kelasto

AINEISTO

- ▷ Helsingin kaupungin sosiaali- ja terveystieteiden keskus, sosiaalitoimen tilastot
- ▷ Helsingin kaupungin varhaiskasvatusviraston, päivähoidon tilastot
- ▷ Kelan tilastotietokanta Kelasto, lastenhoidon tuen raportit
- ▷ Tilastokeskus ja Helsingin kaupungin tietokeskus; Aluesarjat, väestötilastot
- ▷ Kuutostyöryhmä, kuuden suurimman kaupungin sosiaali- ja terveystieteiden keskuksen vertailut
- ▷ Terveyden ja hyvinvoinnin laitos, Tilasto- ja indikaattoripankki Sotkanet, vertailut muuhun maahan

TIEDUSTELUT

Elise Haapamäki, p. 09 310 33586

E-MAIL

etunimi.sukunimi@hel.fi

JULKAISIJA

Helsingin kaupunki, tietokeskus
Osoite: PL 5500, 00099
Helsingin kaupunki

TILAUKSET, JAKELU

p. 09 310 36293

E-MAIL

tietokeskus.tilaukset@hel.fi

JULKAISUJEN MYYNTI

Tietokeskuksen kirjasto
p. 09 310 36377
virtuaalinen kirjakauppa
<http://granum.uta.fi>

ISSN-L 1455-7231

ISSN 1796-721X