



NUORET ALUEITTAIN

32

TILASTOJA 2013



Helsingin kaupunki
Tietokeskus

TIEDUSTELUT

Sini Askelo

tietokeskus, p. – tel. 09 310 36586

sini.askelo@hel.fi

Harri Taponen

nuorisoasiainkeskus, p. 09 310 89036,

harri.taponen@hel.fi

JULKAISIJA

Helsingin kaupungin tietokeskus

OSOITE

PL 5500, 00099 Helsingin kaupunki

(Siltasaarekatu 18-20 A)

PUHELIN

09 310 1612

INTERNET

www.hel.fi/tietokeskus/

TILAUKSET, JAKELU

p. – tel. 09 310 36293

tietokeskus.tilaukset@hel.fi

SISÄLLYS

NUORET ALUEITTAIN 2013 -JULKAISUN KÄYTTÄJÄLLE	2
1. VÄESTÖTIEDOT	3
Väestö.....	3
Väestöennuste	7
Maahanmuuttajat Helsingissä.....	9
Perheet	12
2. HELSINGIN ASUNTOMARKKINAT JA NUORTEN ASUMINEN VUONNA 2011	15
Miten helsinkiläiset nuoret asuvat	15
Helsinkiläiset nuoret asuvat vuokralla.....	16
Helsinkiläiset lapsiperheet asuvat ahtaasti	16
3. KOULUTUS	18
Nuorten koulutustaso	18
Toinen aste: 16-18-vuotiaat lukiossa ja ammatillisessa koulutuksessa	22
4. NUORISOTILAT JA NIIDEN KÄYTTÖ 2012	27
5. TERVEYS	37
Lääkäripalvelujen käyttö.....	37
Lääkekorvaukset.....	38
6. SOSIAALIPALVELUT JA SOSIAALISET ONGELMAT	41
Lastensuojelu	41
Kasvatus- ja perheneuvonta.....	44
Toimeentulotuki.....	46
Nuorten työttömyys vuodenvaihteessa 2012/2013	49

Lisää tietoja löytyy:

Aluesarjat sisältävät tilastoja väestöstä, asutokunnista, perheistä, asumisesta, rakentamisesta, työpaikoista ja työvoimasta suur- ja peruspiireittäin sekä osa-alueittain;
<http://www.aluesarjat.fi/> ja www.hri.fi

Koko kaupungin tasolla tietoa löytyy Kelan ja Thl:n sivuilta. SOTKANet sisältää kattavasti tilastotietoja suomalaisten hyvinvoinnista ja terveydestä;
<http://www.kela.fi/kelasto> ja <http://uusi.sotkanet.fi/portal/page/portal/etusivu>

Helsingin seudun palvelukartta: Palvelukartalla palveluita ja toimipisteitä voi hakea vapaalla hakusanalla, palvelulla sekä palvelun osoitteella että vapaasti annettavalla osoitteella ja se löytyy osoitteesta; <http://www.hel.fi/palvelukartta/>

NUORET ALUEITTAIN 2013 -JULKAISUN KÄYTTÄJÄLLE

Edessäsi on Nuoret alueittain -julkaisun viidestoista versio. Julkaisu sisältää tuoreimmat alueelliset tiedot mm. helsinkiläisten nuorten lukumääristä, äidinkielestä, väestöennusteesta, asumisesta, koulutuksesta, nuorisotyön toimintaympäristön ilmiöistä sekä nuorille suunnatuista palveluista ja niiden käytöstä.

Julkaisun sivut vastaavat monenlaisiin tietotarpeisiin käsikirjan tapaan. Julkaisu korvaa aikaisemmin tuotetut Nuoret alueittain -versiot. Aikaisemmat julkaisut löytyvät tietokeskuksen kirjastosta, jos tarvitset vertailutietoa.

Nuoret alueittain tuotetaan vain sähköisessä muodossa. Verkko-versio ilmestyy tietokeskuksen Tilastoja-sarjassa. Verkkójulkaisun löydät tietokeskuksen ja nuorisoasiainkeskuksen internet-sivuilta sekä nuorisoasiainkeskuksen Helmi-intrasta.

Nuoret alueittain -julkaisu sisältää tietoja noin 40 ilmiöstä ja muuttujasta. Tiedot on koottu kahdella alueperiaatteella: väestötiedot ovat kaupungin virallisen aluejaon mukaan suurpiireittäin ja peruspiireittäin. Toiseksi osa tiedoista on ryhmitelty nuorisoasiainkeskuksen aluejaon mukaan. Siinä kaupunki on jaettu 10 nuorisotyöyksikköön, jotka koostuvat peruspiireistä.

Tietosivut rakentuvat pääosin siten, että jokaista ilmiötä tai palvelua kuvataan aluksi lyhyellä analysoivalla tekstillä. Sitä seuraavat ilmiön yleisyyttä kuvaava vertaileva kuvio peruspiireittäin ja osittain nuorisotyöyksikköittäin sekä numerotaulukot. Tiedot on suhteutettu vuodenvaihteen 2012/2013 väestöön vanhalla aluejaolla. Tämän vuoden julkaisuun on aikaisempien tietojen lisäksi koottu tietoja nuorten terveydestä.

Nuoret alueittain -julkaisu tuotetaan Helsingin kaupungin tietokeskuksen ja nuorisoasiainkeskuksen yhteistyönä. Tietopaketin tuottamiseen ovat osallistuneet tietokeskuksesta Annikki Suihkonen ja Sini Askelo sekä nuorisoasiainkeskuksesta Harri Taponen ja Sven Naerismägi. Lisäksi työhön ovat osallistuneet tietokeskuksesta Elise Haapamäki, Virva Kuparinen, Saska Saarioja Minna Salorinne, Maija Vihavainen ja Pekka Vuori.

Vuonna 2014 Nuoret alueittain -julkaisu sulautetaan osaksi uutta Nuorten hyvinvointikertomusta ja siihen sisältyvää indikaattorikoostetta. Näin ensi vuonna on käytössä entistä laajempi ja syvempi tieto helsinkiläisten nuorten hyvinvoinnista. Nuoret alueittain -julkaisun tekijät kiittävät kaikkia julkaisun tuottamiseen osallistuneita sitkeästä ja pitkäjänteisestä työskentelystä helsinkiläisen nuorten parissa tehdyn työn tietoperustan vahvistamiseksi.

Helsingissä syyskuussa 2013

Harri Taponen, Sini Askelo ja Annikki Suihkonen

1. VÄESTÖTIEDOT

Väestö

Kouluikäisten helsinkiläisten eli Nuoret alueittain -julkaisussa käytettävän määritelmän mukaan 10-17-vuotiaiden lukumäärä kasvoi 1990-luvun alusta vuoteen 2005, mutta kääntyi laskuun vuonna 2006. Nyt vuoden 2013 alussa nuoria on noin 40 900 eli 3 800 henkeä vähemmän kuin vuonna 2006. Kaikkiaan helsinkiläisiä on 603 968.

Nuorten yhteiskuntatakuu tuli voimaan 1.1.2013. Takuun toteutumisen seuranta varten julkaisussa on nyt myös tietoja 15-28-vuotiaiden ikäluokasta. Helsingissä asuu nyt noin 123 500 tähän ikäluokkaan kuuluvaa. Määrä on kasvanut 2010-luvulla lähes 3 000 hengellä. Suomenkielisten määrä on vähentynyt 650, ruotsinkielisten määrä kasvanut 400 ja muuta äidinkieltä puhuvien määrä kasvoi 3 200 henkilöllä.

10-17-vuotiaiden osuus Helsingin väestöstä oli vuoden 2013 alussa 6,8 %. Suurin osa nuorista asuu esikaupungeissa. Yli puolet nuorista asuu Itäisen, Koillisen ja Kaakkoisen suurpiirien alueella. Peruspiireistä eniten nuoria asuu Mellunkylässä ja Vuosaarella noin 3 300, Malmilla 2 500 ja Kaarelassa 2 150. Nuorisosaatio väestöstä on suurin siellä missä on paljon perheasuntoja, erityisesti Pohjois- ja Koillis-Helsingin pientaloalueilla Tuomarinkylässä, Pakiloissa, Suutarilassa ja Puistolassa sekä Östersundomissa. Alle 18-vuotiaiden nuorten osuus on taas vähäisin pienasuntovaltaisilla alueilla, etenkin kantakaupungissa. Kantakaupungissa asuu kuitenkin kaupungin nuorista lähes viidesosa, 7 400 henkeä, vaikka tämän ikäisten osuus väestöstä on vain 4 prosenttia. Uudet tiiviit asuntoalueet Ruoholahti-Jätkäsaaren ja Arabianrannan alueella muodostavat kantakaupungin suurimmat nuorisokeskittymät.

Ruotsinkieliset 10-17-vuotiaat nuoret - kaikkiaan 2 523 eli 6,2 % kaikista nuorista - niin kuin ruotsinkieliset yleensäkin keskittyvät eteläiseen kantakaupunkiin, mm. Ullanlinnan peruspiiriin, jossa 26,0 % nuorista on ruotsinkielisiä, sekä rannikon esikaupunkeihin, erityisesti Kulosaaren (27 %), Östersundomiin (23 %), Lauttasaa-reen (19 %) ja Munkkiniemeen (16 %). Näillä alueilla asuu lähes puolet Helsingin ruotsinkielisistä nuorista.

18-28-vuotiaiden määrä alkoi kasvaa vuonna 2006, ja heidän määränsä on jo lähes 10 000 henkeä tuota ajankohtaa suurempi. Vajaa kolmasosa 18-24-vuotiaista asuu vanhempiensa luona. Itsenäisesti asuvista nuorista suurin osa asuu kantakaupungissa ja sen lähialueilla.

Kun 10-17-vuotiaista yli 80 prosenttia on syntynyt Helsingissä, 18-24-vuotiaista helsinkiläissyntyisiä on 46 prosenttia ja 25-28-vuotiaista vain 30 prosenttia. Suurin osuus syntyperäisiä helsinkiläisiä 18-28-vuotiaista on Pohjois-Helsingin pientaloalueilla, kun taas muualla syntyneiden osuus on korkein Kalliossa ja Alppiharjussa.

Helsingissä asuu paljon opiskelijoita, ja esim. HOAS:n opiskelija-asunnoissa asuu heistä yli 5 000. Siten muutamilla alueilla pääosin muualta muuttaneiden opiskelijoiden osuus saattaa olla yli kolmannes alueen yli 18-vuotiaista nuorista.

Taulukko 1.1 Koko väestö ja nuoret ikäryhmittäin sekä 10–17-vuotiaat ruotsinkieliset vuodenvaihteessa 2012/2013

Helsinki, suur- ja peruspiiri	Väestö yhteensä	Ikäryhmä				Ruotsinkieliset 10-17-v.
		10-12-v.	13-17-v.	18-28-v.	0-28-v.	
Koko kaupunki	603 968	14 665	26 251	107 222	205 751	2 523
1 Eteläinen sp	104 054	1 665	2 907	20 593	33 541	755
101 Vironniemen pp	12 111	250	385	1 935	3 611	84
102 Ullanlinnan pp	24 002	392	661	4 752	7 719	273
103 Kampinmalmin pp	31 534	448	946	7 182	10 828	146
104 Taka-Töölön pp	15 002	180	292	3 395	4 831	60
105 Lauttasaaren pp	21 405	395	623	3 329	6 552	192
2 Läntinen sp	104 082	2 396	4 423	20 042	36 266	520
201 Reijolan pp	17 015	369	691	3 444	6 049	77
202 Munkkiniemen pp	17 334	472	826	2 724	5 588	202
203 Haagan pp	25 758	382	735	5 625	8 645	94
204 Pitäjänmäen pp	17 064	420	775	2 969	5 920	69
205 Kaarelan pp	26 911	753	1 396	5 280	10 064	78
3 Keskinen sp	84 668	948	1 815	20 452	28 956	102
301 Kallion pp	27 051	144	267	7 411	8 859	11
302 Alppiharjun pp	11 916	32	86	3 337	3 870	8
303 Vallilan pp	13 514	131	294	3 289	4 696	12
304 Pasilan pp	8 866	143	280	1 894	2 978	14
305 Vanhankaupungin pp	23 321	498	888	4 521	8 553	57
4 Pohjoinen sp	41 518	1 323	2 486	5 031	13 551	123
401 Maunulan pp	8 500	163	361	1 212	2 501	21
402 Länsi-Pakilan pp	6 867	272	482	625	2 184	34
403 Tuomarinkylän pp	8 623	380	666	828	3 046	20
404 Oulunkylän pp	13 800	345	695	2 029	4 556	37
405 Itä-Pakilan pp	3 728	163	282	337	1 264	11
5 Koillinen sp	95 481	2 961	5 275	14 984	34 464	190
501 Latokartanon pp	23 232	661	1 023	4 131	8 904	17
502 Pukinmäen pp	8 139	150	335	1 362	2 602	11
503 Malmin pp	28 781	881	1 641	4 352	10 117	86
504 Suutarilan pp	11 093	411	699	1 647	4 039	41
505 Puistolan pp	18 724	680	1 268	2 634	6 884	29
506 Jakomäen pp	5 512	178	309	858	1 918	6
6 Kaakkoinen sp	48 153	1 418	2 392	6 983	15 983	303
601 Kulosaaren pp	3 828	109	210	524	1 255	85
602 Herttoniemen pp	27 317	756	1 236	4 374	9 152	74
603 Laajasalon pp	17 008	553	946	2 085	5 576	144
7 Itäinen sp	105 781	3 376	5 873	15 272	36 182	390
701 Vartiokylän pp	21 606	624	1 117	3 191	7 123	111
702 Myllypuron pp	10 597	335	561	1 340	3 391	21
703 Mellunkylän pp	36 887	1 159	2 152	5 633	12 804	91
704 Vuosaaren pp	36 691	1 258	2 043	5 108	12 864	167
8 Östersundomin sp	2 119	155	282	159	886	101
801 Östersundomin pp	2 119	155	282	159	886	101
Muut	18 112	423	798	3 706	5 922	39

Lähde: Tilastokeskus.

Taulukko 1.2 Nuorten osuus (%) koko väestöstä ikäryhmittäin vuodenvaihteessa 2012/2013

Helsinki, suur- ja peruspiiri	Väestö yhteensä	Ikäryhmä				10-17-v. ruotsinkielisten osuus koko väestön vastaavan ikäisistä
		10-12-v.	13-17-v.	18-28-v.	0-28-v.	
Koko kaupunki	603 968	2,4	4,3	17,8	34,1	6,2
1 Eteläinen sp	104 054	1,6	2,8	19,8	32,2	16,5
Vironniemen pp	12 111	2,1	3,2	16,0	29,8	13,2
Ullanlinnan pp	24 002	1,6	2,8	19,8	32,2	25,9
Kampinmalmin pp	31 534	1,4	3,0	22,8	34,3	10,5
Taka-Töölön pp	15 002	1,2	1,9	22,6	32,2	12,7
Lauttasaaren pp	21 405	1,8	2,9	15,6	30,6	18,9
2 Läntinen sp	104 082	2,3	4,2	19,3	34,8	7,6
Reijolan pp	17 015	2,2	4,1	20,2	35,6	7,3
Munkkiniemen pp	17 334	2,7	4,8	15,7	32,2	15,6
Haagan pp	25 758	1,5	2,9	21,8	33,6	8,4
Pitäjänmäen pp	17 064	2,5	4,5	17,4	34,7	5,8
Kaarelan pp	26 911	2,8	5,2	19,6	37,4	3,6
3 Keskinen sp	84 668	1,1	2,1	24,2	34,2	3,7
Kallion pp	27 051	0,5	1,0	27,4	32,7	2,7
Alppiharjun pp	11 916	0,3	0,7	28,0	32,5	6,8
Vallilan pp	13 514	1,0	2,2	24,3	34,7	2,8
Pasilan pp	8 866	1,6	3,2	21,4	33,6	3,3
Vanhankaupungin pp	23 321	2,1	3,8	19,4	36,7	4,1
4 Pohjoinen sp	41 518	3,2	6,0	12,1	32,6	3,2
Maunulan pp	8 500	1,9	4,2	14,3	29,4	4,0
Länsi-Pakilan pp	6 867	4,0	7,0	9,1	31,8	4,5
Tuomarinkylän pp	8 623	4,4	7,7	9,6	35,3	1,9
Oulunkylän pp	13 800	2,5	5,0	14,7	33,0	3,6
Itä-Pakilan pp	3 728	4,4	7,6	9,0	33,9	2,5
5 Koillinen sp	95 481	3,1	5,5	15,7	36,1	2,3
Latokartanon pp	23 232	2,8	4,4	17,8	38,3	1,0
Pukinmäen pp	8 139	1,8	4,1	16,7	32,0	2,3
Malmin pp	28 781	3,1	5,7	15,1	35,2	3,4
Suutarilan pp	11 093	3,7	6,3	14,8	36,4	3,7
Puistolän pp	18 724	3,6	6,8	14,1	36,8	1,5
Jakomäen pp	5 512	3,2	5,6	15,6	34,8	1,2
6 Kaakkoinen sp	48 153	2,9	5,0	14,5	33,2	8,0
Kulosaaren pp	3 828	2,8	5,5	13,7	32,8	26,6
Herttoniemen pp	27 317	2,8	4,5	16,0	33,5	3,7
Laajasalon pp	17 008	3,3	5,6	12,3	32,8	9,6
7 Itäinen sp	105 781	3,2	5,6	14,4	34,2	4,2
Vartiokylän pp	21 606	2,9	5,2	14,8	33,0	6,4
Myllypuron pp	10 597	3,2	5,3	12,6	32,0	2,3
Mellunkylän pp	36 887	3,1	5,8	15,3	34,7	2,7
Vuosaaren pp	36 691	3,4	5,6	13,9	35,1	5,1
8 Östersundomin sp	2 119	7,3	13,3	7,5	41,8	23,1
Östersundomin pp	2 119	7,3	13,3	7,5	41,8	23,1
Muut	18 112	2,3	4,4	20,5	32,7	3,2

Lähde: Tilastokeskus.

Taulukko 1.3 Nuorisotyöyksiköittäin koko väestö ja nuoret ikäryhmittäin sekä 10–17-vuotiaat ruotsinkieliset vuodenvaihteessa 2012/2013

Nuorisotyöyksiköittäin ja peruspiireittäin	Väestö yhteensä	Ikäryhmä			Ruotsinkieliset 10-17-v.	
		10-12-v.	13-17-v.	18-24-v.		
Nuorisotyöyksiköt yhteensä	603 968	14 665	26 251	61 994	205 751	2 523
1 Eteläinen nuorisotyöyksikkö	104 054	1 665	2 907	10 312	33 541	755
101 Vironniemen pp	12 111	250	385	1 032	3 611	84
102 Ullanlinnan pp	24 002	392	661	2 327	7 719	273
103 Kampinmalmin pp	31 534	448	946	3 714	10 828	146
104 Taka-Töölön pp	15 002	180	292	1 612	4 831	60
105 Lauttasaaren pp	21 405	395	623	1 627	6 552	192
2. Keskinen nuorisotyöyksikkö	107 900	1 609	2 838	13 046	37 860	119
301 Kallion pp	27 051	144	267	3 676	8 859	11
302 Alppiharjun pp	11 916	32	86	1 645	3 870	8
303 Vallilan pp	13 514	131	294	1 707	4 696	12
304 Pasilan pp	8 866	143	280	1 054	2 978	14
305 Vanhankaupungin pp	23 321	498	888	2 617	8 553	57
501 Latokartanon pp	23 232	661	1 023	2 347	8 904	17
3. Läntinen nuorisotyöyksikkö	51 413	1 261	2 292	5 220	17 557	348
201 Reijolan pp	17 015	369	691	1 946	6 049	77
202 Munkkiniemen pp	17 334	472	826	1 603	5 588	202
204 Pitäjänmäen pp	17 064	420	775	1 671	5 920	69
4. Haaga-Kaarela nuorisotyöyksikkö	52 669	1 135	2 131	6 575	18 709	172
203 Haagan pp	25 758	382	735	3 170	8 645	94
205 Kaarelan pp	26 911	753	1 396	3 405	10 064	78
5. Pohjoinen nuorisotyöyksikkö	41 518	1 323	2 486	3 340	13 551	123
401 Maunulan pp	8 500	163	361	754	2 501	21
402 Länsi-Pakilan pp	6 867	272	482	473	2 184	34
403 Tuomarinkylän pp	8 623	380	666	658	3 046	20
404 Oulunkylän pp	13 800	345	695	1 209	4 556	37
405 Itä-Pakilan pp	3 728	163	282	246	1 264	11
6. Malmi-Pukinmäki nuorisotyöyksikkö	36 920	1 031	1 976	3 548	12 719	97
502 Pukinmäen pp	8 139	150	335	787	2 602	11
503 Malmin pp	28 781	881	1 641	2 761	10 117	86
7. Pohjois-Koillinen nuorisotyöyksikkö	35 329	1 269	2 276	3 499	12 841	76
504 Suutarilan pp	11 093	411	699	1 166	4 039	41
505 Puistolän pp	18 724	680	1 268	1 776	6 884	29
506 Jakomäen pp	5 512	178	309	557	1 918	6
8. Kaakkoinen nuorisotyöyksikkö	48 153	1 418	2 392	4 413	15 983	303
601 Kulosaaren pp	3 828	109	210	325	1 255	85
602 Herttoniemen pp	27 317	756	1 236	2 687	9 152	74
603 Laajasalon pp	17 008	553	946	1 401	5 576	144
9. Itäinen nuorisotyöyksikkö	49 603	1 649	2 995	4 652	17 081	213
702 Myllypuron pp	10 597	335	561	865	3 391	21
703 Mellunkylän pp	36 887	1 159	2 152	3 648	12 804	91
801 Östersundomin pp	2 119	155	282	139	886	101
10. Vuosaaren nuorisotyöyksikkö	58 297	1 882	3 160	5 256	19 987	278
701 Vartiokylän pp	21 606	624	1 117	2 093	7 123	111
704 Vuosaaren pp	36 691	1 258	2 043	3 163	12 864	167
11. Helsingfors svenska ungdomsarbetsenhet ruotsinkielinen väestö	35 674	906	1 617	3 973	12 937	2 523
Muut	18 112	423	798	2 133	5 922	39

Lähde: Tilastokeskus.

Väestöennuste

Uusin Helsingin ja Helsingin seudun väestökehitystä kuvaava väestöennuste on laadittu vuonna 2013. Ennuste ulottuu alueellistettuna vuoteen 2023. Koko Helsingin seudun ja Helsingin kaupungin väestökehitystä arvioidaan vaihtoehtoina vuoteen 2050 saakka. Helsingin väkiluku on nyt 603 968 henkeä. Määrän ennustetaan kasvavan lähes 10 000 hengellä vuoden 2013 aikana ja saavuttavan 650 000 henkeä vuoteen 2020 mennessä.

Nuorten, 10-17-vuotiaiden määrän ennustetaan kääntyvän uudelleen kasvuun vuoden 2014 aikana ja vuoden 2006 huipun väestömäärä saavutetaan jälleen 2020 mennessä. Nuorten määrä kasvanee nykyisestä noin 41 000:sta seuraavien 15 vuoden aikana 10 000 hengellä.

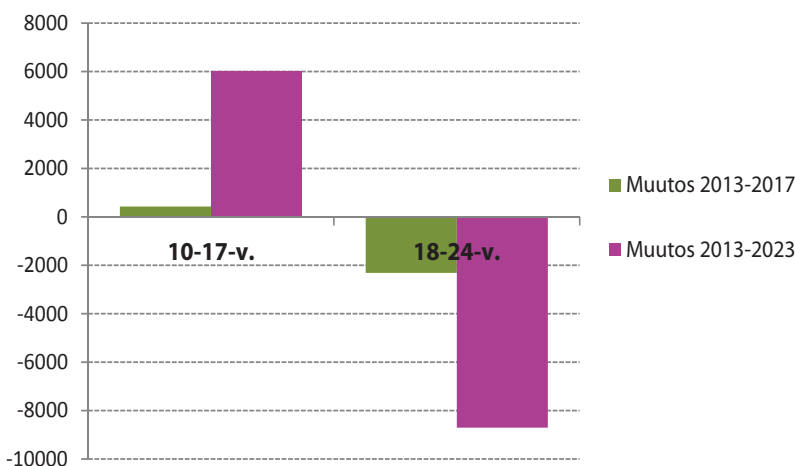
Vanhempien, 18-28-vuotiaiden määrä sen sijaan kohoaa vielä vuoteen 2016 saakka, mutta kääntyy sen jälkeen laskuun, ja vähenee nykytasolle vuosikymmenen loppuun mennessä.

Nuorisokeskuksittain väestökehitys kytkeytyy suurelta osin asuntorakentamiseen, joka vaihtelee paljon alueittain. 10-17-vuotiaiden määrä kasvaa vuoteen 2018 mennessä eniten Eteläisessä (825) ja Keskisessä (517) suurpiirissä, joissa satama-alueiden rakentaminen kasvattaa väestöä. Vuoteen 2023 mennessä kasvua on näissä suurpiireissä edelleen eniten, mutta myös Kaakkoisen, Itäisen ja Läntisen suurpiirin kasvu on huomattavaa. Koillisessa suurpiirissä nuorten määrä säilyy nykytasolla.

Ruotsinkielisten 10-17-vuotiaiden määrän ennustetaan kasvavan tällä vuosikymmenellä 200 hengellä nykyisestä 2 500:sta. Kasvu painottuu Eteläiseen ja Keskiseen suurpiiriin. Esikaupungeissa ruotsinkielisten määrän ennustetaan vähenevän hieman. **18-28-vuotiaiden** määrä kasvaa 400 hengellä vuoteen 2017 mennessä, mutta sen jälkeen kasvun ennustetaan taittuvan.

Vieraskielisten 10-17-vuotiaiden määrä kasvaa nykyisestä 6 000:sta 8 300:aan ja 18-28-vuotiaiden määrä kasvaa 17 000:sta 20 000:een vuoteen 2020 mennessä.

Kuvio 1.1 10–17 ja 18–24 -vuotiaiden väestömuutos Helsingissä vuosina 2013–2017 sekä 2013–2023



Lähde: Tilastokeskus ja Helsingin kaupungin tietokeskus.

Taulukko 1.4 10-24-vuotias väestö vuodenvaihteessa 2012/2013 ja väestöennuste 1.1.2017 ja 2023

Helsinki/ suur- ja peruspiirit	10-17-vuotiaat		18-24-vuotiaat		Muutos 2013-2017		Muutos 2013-2023	
	2017	2023	2017	2023	10-17-v.	18-24-v.	10-17-v.	18-24-v.
Koko kaupunki	41 343	46 940	59 680	53 290	427	-2 314	6 024	-8 704
1 Eteläinen sp	5 118	6 720	10 514	9 966	546	202	2 148	-346
101 Vironniemen pp	715	770	1 055	852	80	23	135	-180
102 Ullanlinnan pp	1 108	1 251	2 349	2 240	55	22	198	-87
103 Kampinmalmin pp	1 650	2 627	4 094	4 247	256	380	1 233	533
104 Taka-Töölön pp	498	546	1 482	1 208	26	-130	74	-404
105 Lauttasaaren pp	1 150	1 527	1 535	1 418	132	-92	509	-209
2 Läntinen sp	6 480	7 394	10 992	9 066	-339	-803	575	-2 729
201 Reijolan pp	960	1 022	1 858	1 555	-100	-88	-38	-391
202 Munkkiniemen pp	1 209	1 291	1 762	1 482	-89	159	-7	-121
203 Haagan pp	1 199	1 514	2 790	2 119	82	-380	397	-1 051
204 Pitäjänmäen pp	1 157	1 278	1 631	1 274	-38	-40	83	-397
205 Kaarelan pp	1 956	2 291	2 951	2 637	-193	-454	142	-768
3 Keskinen sp	3 132	4 321	10 012	9 651	369	-687	1 558	-1 048
301 Kallion pp	572	1 180	3 095	4 105	161	-581	769	429
302 Alppiharjun pp	135	213	1 727	1 241	17	82	95	-404
303 Vallilan pp	519	803	2 041	1 688	94	334	378	-19
304 Pasilan pp	414	412	777	612	-9	-277	-11	-442
305 Vanhankaupungin pp	1 493	1 711	2 373	2 005	107	-244	325	-612
4 Pohjoinen sp	3 857	4 027	3 096	2 652	48	-244	218	-688
401 Maunulan pp	603	608	706	614	79	-48	84	-140
402 Länsi-Pakilan pp	783	778	462	423	29	-11	24	-50
403 Tuomarinkylän pp	992	1 053	546	453	-54	-112	7	-205
404 Oulunkylän pp	1 025	1 108	1 161	943	-15	-48	68	-266
405 Itä-Pakilan pp	456	483	221	218	11	-25	38	-28
5 Koillinen sp	8 262	8 224	9 098	7 588	26	-296	-12	-1 806
501 Latokartanon pp	1 896	1 971	2 691	2 321	212	344	287	-26
502 Pukinmäen pp	450	479	713	507	-35	-74	-6	-280
503 Malmin pp	2 382	2 362	2 451	1 992	-140	-310	-160	-769
504 Suutarilan pp	1 053	960	1 103	972	-57	-63	-150	-194
505 Puistolan pp	1 995	1 959	1 619	1 348	47	-157	11	-428
506 Jakomäen pp	486	489	522	449	-1	-35	2	-108
6 Kaakkoinen sp	3 829	4 673	4 346	4 218	19	-67	863	-195
601 Kulosaaren pp	317	340	307	275	-2	-18	21	-50
602 Herttoniemen pp	1 874	1 907	2 458	2 118	-118	-229	-85	-569
603 Laajasalon pp	1 636	2 427	1 581	1 825	137	180	928	424
7 Itäinen sp	9 378	10 002	9 681	8 691	129	-88	753	-1 078
701 Vartiokylän pp	1 735	1 779	1 860	1 550	-6	-233	38	-543
702 Myllypuron pp	1 117	1 485	834	863	221	-31	589	-2
703 Mellunkylän pp	3 101	3 404	3 665	3 276	-210	17	93	-372
704 Vuosaaren pp	3 423	3 332	3 323	3 005	122	160	31	-158
8 Östersundomin sp	353	845	201	347	-84	62	408	208
801 Östersundomin pp	353	845	201	347	-84	62	408	208
Muut	932	730	1 739	1 110	-289	-394	-491	-1 023

Lähde: Helsingin kaupungin tietokeskus.

Maahanmuuttajat Helsingissä

Helsingissä on maahanmuuttajaväestöä edelleen vähemmän kuin muissa Pohjoismaiden pääkaupungeissa, mutta Suomen maahanmuuttajat ovat keskittyneet Pääkaupunkiseudulle, jossa asuu lähes puolet Suomen vieraskielisistä nuorista.

Helsingin **10-17-vuotiaista** nuorista 6 000 eli 15 % on äidinkieleltään muita kuin suomen, ruotsin tai saamenkielisiä. Heistä vajaa puolet on ulkomaan kansalaisia ja yli 40 prosenttia on syntynyt Suomessa. Vieraskielisten nuorten määrä on kaksinkertaistunut vuodesta 2000, ja kasvu on edelleen nopeaa.

Vieraskielisistä 10-17-vuotiaista nuorista suurimmat ryhmät ovat somalinkieliset 1 581, venäjänkieliset 1 121 ja vironkieliset 691 nuorta. Yli puolet vieraskielisistä kuu-

luu näihin kieliryhmiin. Tällä vuosikymmenellä erityisesti viron- ja arabiankielisten määrä on kasvanut nopeasti, samoin useista Keski- ja Etelä-Aasian maista lähöisin olevat nuoret.

Vieraskieliset 10-17-vuotiaat nuoret keskittyvät esikaupunkeihin, kaksi kolmasosaa heistä asuu Itäisessä, Koillisessa ja Läntisessä suurpiirissä. Peruspiireistä vieraskielisten suurimmat osuudet alueen nuorista ovat Jakomäessä (33 %), Pasilassa (32 %), Myllypurossa (28 %), Mellunkylässä (27 %) ja Pukinmäessä (25 %). Pohjois-Helsingin pientaloalueilla vieraskielisten nuorten osuus on vain pari prosenttia.

Myös vanhemmista, 18-28-vuotiaista vieraskielisistä nuorista asuu kantaväestöä selvästi suurempi osuus esikaupunkialueilla, neljäsosa Itäisessä suurpiirissä.

Taulukko 1.5 Väestö äidinkielen ja iän mukaan koko kaupungissa vuodenvaihteessa 2012/2013

Äidinkieli	10-12-vuotiaat	13-17-vuotiaat	Yhteensä 10-17-vuotiaat
Yhteensä	14 665	26 251	40 916
suomi	11 428	20 886	32 314
ruotsi	906	1 617	2 523
saame	2	3	5
Vieraat kielet yhteensä	2 329	3 745	6 074
Somali	553	1 028	1 581
Venäjä	449	672	1 121
Viro	264	427	691
Arabia	141	144	285
Englanti	72	155	227
Kurdi	83	123	206
Kiina	54	99	153
Albania	56	85	141
Persia, Farsi	36	96	132
Vietnam	41	68	109
Ranska	38	65	103
Muita kieliä, joita lapset puhuvat (>100)	542	783	1325

Lähde: Tilastokeskus.

Taulukko 1.6 10–17-vuotiaat vieraskieliset %:a väestön vastaavasta ikäryhmästä vuodenvaihteessa 2012/2013

Helsinki, suur- ja peruspiirit	Yhteensä 10-17-v. vieraskielisiä	Siitä:					
		Somali	Venäjä	Viro	Arabia	Englanti	Kurdi
Koko kaupunki	40 916	3,9	2,7	1,7	0,7	0,6	0,5
1 Eteläinen sp	4 572	0,9	1,4	0,6	0,2	1,0	0,1
101 Vironniemen pp	635	0,5	1,6	0,6	0,5	0,8	0,2
102 Ullanlinnan pp	1 053	0,1	1,1	0,9	-	1,5	-
103 Kampinmalmin pp	1 394	2,6	1,3	0,5	0,4	1,1	0,1
104 Taka-Töölön pp	472	-	1,9	0,2	0,2	0,4	-
105 Lauttasaaren pp	1 018	-	1,6	0,6	-	0,8	-
2 Läntinen sp	6 819	3,8	2,2	1,3	0,5	0,6	0,4
201 Reijolan pp	1 060	5,4	1,1	1,4	0,2	1,1	0,7
202 Munkkiniemen pp	1 298	1,6	0,8	0,5	0,5	1,0	0,2
203 Haagan pp	1 117	4,4	1,7	0,7	0,3	0,4	0,3
204 Pitäjänmäen pp	1 195	4,0	1,8	1,8	0,8	0,3	0,7
205 Kaarelan pp	2 149	4,0	3,9	1,7	0,8	0,5	0,3
3 Keskinen sp	2 763	5,9	1,3	1,1	0,9	0,4	0,4
301 Kallion pp	411	1,2	1,5	1,9	1,0	0,5	-
302 Alppiharjun pp	118	3,4	5,1	1,7	0,8	-	3,4
303 Vallilan pp	425	7,3	0,9	0,9	0,7	0,5	0,2
304 Pasilan pp	423	16,1	2,4	0,2	2,8	-	0,7
305 Vanhankaupungin pp	1 386	3,9	0,7	1,2	0,4	0,6	0,2
4 Pohjoinen sp	3 809	1,7	0,9	0,6	0,2	0,3	0,2
401 Maunulan pp	524	6,5	1,3	0,6	-	0,8	0,2
402 Länsi-Pakilan pp	754	-	0,7	0,3	-	0,3	-
403 Tuomarinkylän pp	1 046	0,3	0,4	0,4	0,1	0,2	0,2
404 Oulunkylän pp	1 040	2,5	1,5	1,3	0,8	0,3	0,4
405 Itä-Pakilan pp	445	0,4	0,7	-	-	-	-
5 Koillinen sp	8 236	2,9	3,3	2,1	0,8	0,2	0,6
501 Latokartanon pp	1 684	4,8	4,4	3,1	1,4	0,4	1,1
502 Pukinmäen pp	485	3,7	6,8	3,7	0,8	0,6	0,8
503 Malmin pp	2 522	3,4	2,4	1,4	0,7	-	0,3
504 Suutarilan pp	1 110	0,7	1,5	0,6	0,4	0,2	0,7
505 Puistolan pp	1 948	1,0	2,3	1,1	0,4	0,3	0,3
506 Jakomäen pp	487	5,1	8,6	7,4	1,4	0,4	0,8
6 Kaakkoinen sp	3 810	2,1	2,9	1,6	0,6	0,4	0,3
601 Kulosaaren pp	319	-	1,9	0,6	-	0,3	-
602 Herttoniemen pp	1 992	3,9	3,3	2,2	0,5	0,4	0,3
603 Laajasalon pp	1 499	0,1	2,7	1,0	0,9	0,5	0,4
7 Itäinen sp	9 249	5,9	4,7	2,9	1,0	0,5	1,0
701 Vartiokylän pp	1 741	4,5	2,2	1,6	0,9	0,3	0,6
702 Myllypuron pp	896	9,5	5,0	3,1	0,3	0,7	0,6
703 Mellunkylän pp	3 311	5,6	5,8	4,2	1,4	0,6	1,1
704 Vuosaaren pp	3 301	5,9	4,8	2,4	0,9	0,5	1,3
8 Östersundomin sp	437	-	0,7	0,5	-	0,5	-
801 Östersundomin pp	437	-	0,7	0,5	-	0,5	-
Muut	1 221	16,0	1,6	1,4	1,6	2,7	0,5

Lähde: Tilastokeskus.

Taulukko 1.7 Väestö äidinkielen ja iän mukaan vuodenvaihteessa 2012/2013

Helsinki, suur- ja peruspiiri	Kaikki äidinkielet			%:a koko väestön vastaavasta ikäryhmästä					
	Väestö yht.	10-17-v.	18-24-v.	ruotsinkieliset			vieraskieliset		
				Väestö yht.	10-17-v.	18-24-v.	Väestö yht.	10-17-v.	18-24-v.
Koko kaupunki	603 968	40 916	61994	5,9	6,2	6,4	12,2	14,8	12,1
1 Eteläinen sp	104 054	4 572	10312	12,3	16,5	15,0	7,6	7,8	6,4
101 Vironniemen pp	12 111	635	1032	9,8	13,2	11,3	6,9	6,8	4,7
102 Ullanlinnan pp	24 002	1 053	2327	16,6	25,9	20,4	7,7	7,8	6,0
103 Kampinmalmin pp	31 534	1 394	3714	9,5	10,5	12,3	9,3	10,7	7,1
104 Taka-Töölön pp	15 002	472	1612	10,4	12,7	13,8	6,9	5,9	5,5
105 Lauttasaaren pp	21 405	1 018	1627	14,2	18,9	17,1	6,1	5,5	7,3
2 Läntinen sp	104 082	6 819	11795	6,4	7,6	5,8	10,9	12,9	11,8
201 Reijolan pp	17 015	1 060	1946	7,4	7,3	8,2	9,0	15,0	7,9
202 Munkkiniemen pp	17 334	1 298	1603	11,5	15,6	11,0	6,3	6,7	6,9
203 Haagan pp	25 758	1 117	3170	6,6	8,4	5,6	10,1	11,5	13,0
204 Pitäjänmäen pp	17 064	1 195	1671	4,5	5,8	3,3	11,6	15,0	9,7
205 Kaarelan pp	26 911	2 149	3405	3,6	3,6	3,4	15,4	15,2	16,2
3 Keskinen sp	84 668	2 763	10699	4,2	3,7	6,4	8,6	14,7	8,0
301 Kallion pp	27 051	411	3676	3,7	2,7	4,4	7,9	11,4	6,9
302 Alppiharjun pp	11 916	118	1645	3,7	6,8	5,2	8,4	16,9	7,0
303 Vallilan pp	13 514	425	1707	4,2	2,8	7,5	8,1	16,0	7,3
304 Pasilan pp	8 866	423	1054	3,6	3,3	3,8	15,1	31,7	13,9
305 Vanhankaupungin pp	23 321	1 386	2617	5,2	4,1	10,2	7,3	9,8	8,1
4 Pohjoinen sp	41 518	3 809	3340	3,8	3,2	3,8	6,5	6,3	8,0
401 Maunulan pp	8 500	524	754	4,2	4,0	5,2	11,4	16,0	12,6
402 Länsi-Pakilan pp	6 867	754	473	4,3	4,5	5,1	3,0	1,6	3,6
403 Tuomarinkylän pp	8 623	1 046	658	3,0	1,9	2,7	3,2	2,4	2,4
404 Oulunkylän pp	13 800	1 040	1209	3,9	3,6	3,3	8,0	10,4	10,5
405 Itä-Pakilan pp	3 728	445	246	3,6	2,5	2,8	3,6	2,5	4,5
5 Koillinen sp	95 481	8 236	9394	2,4	2,3	2,4	12,8	14,6	12,3
501 Latokartanon pp	23 232	1 684	2347	2,4	1,0	3,2	15,7	21,6	13,0
502 Pukinmäen pp	8 139	485	787	2,8	2,3	2,4	14,9	24,9	14,4
503 Malmin pp	28 781	2 522	2761	2,7	3,4	2,1	11,0	12,4	12,0
504 Suutarilan pp	11 093	1 110	1166	2,7	3,7	2,8	8,9	6,7	10,6
505 Puistolan pp	18 724	1 948	1776	1,8	1,5	1,4	10,1	8,8	9,5
506 Jakomäen pp	5 512	487	557	1,8	1,2	2,3	24,2	33,3	19,7
6 Kaakkoinen sp	48 153	3 810	4413	6,1	8,0	5,0	10,5	11,3	11,4
601 Kulosaaren pp	3 828	319	325	19,3	26,6	22,8	6,0	4,1	6,8
602 Herttoniemen pp	27 317	1 992	2687	3,9	3,7	3,0	12,8	15,5	14,0
603 Laajasalon pp	17 008	1 499	1401	6,7	9,6	4,7	7,9	7,3	7,5
7 Itäinen sp	105 781	9 249	9769	4,4	4,2	4,1	19,2	23,1	19,3
701 Vartiokylän pp	21 606	1 741	2093	5,4	6,4	5,0	15,1	17,2	15,5
702 Myllypuron pp	10 597	896	865	4,1	2,3	3,6	18,7	27,8	19,0
703 Mellunkylän pp	36 887	3 311	3648	3,2	2,7	3,0	22,4	26,6	21,3
704 Vuosaaren pp	36 691	3 301	3163	5,2	5,1	4,8	18,5	21,4	19,5
8 Östersundomin sp	2 119	437	139	20,6	23,1	16,5	3,1	2,7	5,0
801 Östersundomin pp	2 119	437	139	20,6	23,1	16,5	3,1	2,7	5,0
Muut	18 112	1 221	2133	3,7	3,2	3,3	36,8	33,2	37,5

Lähde: Tilastokeskus.

Perheet

Helsingin asutokunnista vain 18 prosenttia on lapsiperheitä, so. perheitä, joissa asuu vähintään yksi alle 18-vuotias lapsi. Lapsiperheitä on suhteellisesti eniten pientalovaltaisilla Östersundomin (55 %) ja Tuomarinkylän (40 %) peruspiireissä. Pienin osuus lapsiperheitä on Kalliossa ja Alppiharjussa, vain viisi prosenttia.

Helsingiläisten lapsiperheiden keskimääräinen lapsimäärä on 1,7, kun mukaan lasketaan asunnossa asuvat alle 18-vuotiaat lapset¹. Hieman yli puolet lapsiperheistä on yksilapsisia ja vähintään kolmen lapsen perheitä on vajaa 13 prosenttia. Suhteellisesti eniten monilapsisia perheitä on Itä-Helsingissä, jossa asuu paljon maahanmuuttajataustaisia perheitä, sekä Pohjois-Helsingin pientaloalueilla.

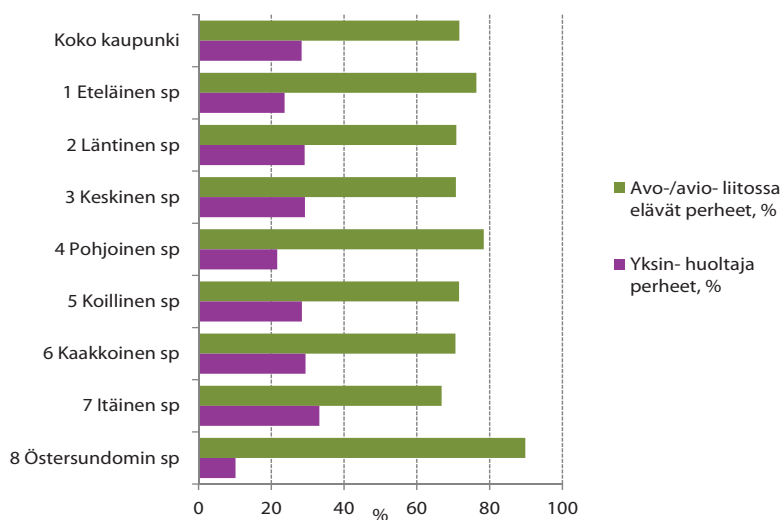
Yksinhuoltajaperheitä² Helsingin lapsiperheistä on 28 %, ja niissä asuu lähes kolmasosa, 32 % Helsingin perheiden 10-17-vuotiasta nuorista. Helsinki onkin Manner-Suomen yksinhuoltajavaltaisin kunta. Osuus on selvästi suurempi kuin naapurikunnissa Espoossa (23 %) ja Vantaalla (27 %) tai koko maassa keskimäärin (22 %). Alueen nuorista suhteellisesti eniten yksinhuoltajaperheissä asuu Alppiharjun (54 %), Pasilan (45 %), Pukinmäen (43 %) Vallilan (42 %) ja Herttoniemen (41 %) peruspiireissä. Pientalovaltaisilla alueilla on vastaavasti pienimmät osuudet, 10-20 %.

Yhteystiedot:

Tietokeskus/Pekka Vuori,
puh. (09) 310 36300

e-mail: pekkka.vuori@hel.fi

Kuvio 1.2 Lapsiperheet joissa 0–17-vuotiaita lapsia perhetyypeittäin % ja suurpiireittäin vuodenvaihteessa 2012–2013



Lähde: Tilastokeskus

1 Perhetilasto kuvaa perhekokoja Suomessa tietynä hetkenä eikä siten kerro perheiden lopullisesta lapsiluvusta.

2 Väestötilastoissa perheet muodostetaan vuoden vaihteessa Väestörekisterikeskuksen väestötietojärjestelmän mukaan samassa asunnossa asuvista henkilöistä. Perheen muodostavat yhdessä asuvat avio- tai avoliitossa olevat tai parisuhteensa rekisteröineet henkilöt ja heidän lapsensa, jompikumpi vanhemmista lapsineen sekä avio- ja avopuolisot sekä parisuhteensa rekisteröineet henkilöt, joilla ei ole lapsia. Lapsiperheitä ovat perheet, joissa kotona asuu vähintään yksi alle 18-vuotias lapsi. Siten "yksinhuoltajaperhe" ei kerro perheen huoltajuusjärjestelystä, vaan se on lapsiperhe, jossa asuu vain toinen vanhemmista.

Taulukko 1.8 Lapsiperheet, joissa 0-17-vuotiaita lapsia vuodenvaihteessa 2012/2013

Helsinki,	Lapsiperheet				
	Yhteensä	Avo-/avioliitossa	%	Yksinhuoltaja	%
Koko kaupunki	57 055	40 898	71,7	16 157	28,3
1 Eteläinen sp	8 128	6 206	76,4	1 922	23,6
101 Vironniemen pp	1 058	784	74,1	274	25,9
102 Ullanlinnan pp	1 854	1 416	76,4	438	23,6
103 Kampinmalmin pp	2 268	1 692	74,6	576	25,4
104 Taka-Töölön pp	935	716	76,6	219	23,4
105 Lauttasaaren pp	2 013	1 598	79,4	415	20,6
2 Läntinen sp	9 666	6 848	70,8	2 818	29,2
201 Reijolan pp	1 562	1 072	68,6	490	31,4
202 Munkkiniemen pp	1 692	1 259	74,4	433	25,6
203 Haagan pp	1 890	1 332	70,5	558	29,5
204 Pitäjämäen pp	1 713	1 241	72,4	472	27,6
205 Kaarelan pp	2 809	1 944	69,2	865	30,8
3 Keskinen sp	5 390	3 813	70,7	1 577	29,3
301 Kallion pp	990	703	71,0	287	29,0
302 Alppiharjun pp	385	262	68,1	123	31,9
303 Vallilan pp	910	650	71,4	260	28,6
304 Pasilan pp	631	409	64,8	222	35,2
305 Vanhankaupungin pp	2 474	1 789	72,3	685	27,7
4 Pohjoinen sp	4 955	3 884	78,4	1 071	21,6
401 Maunulan pp	771	529	68,6	242	31,4
402 Länsi-Pakilan pp	863	769	89,1	94	10,9
403 Tuomarinkylän pp	1 280	1 059	82,7	221	17,3
404 Oulunkylän pp	1 545	1 105	71,5	440	28,5
405 Itä-Pakilan pp	496	422	85,1	74	14,9
5 Koillinen sp	11 258	8 062	71,6	3 196	28,4
501 Latokartanon pp	2 771	1 924	69,4	847	30,6
502 Pukinmäen pp	766	476	62,1	290	37,9
503 Malmin pp	3 308	2 362	71,4	946	28,6
504 Suutarilan pp	1 382	1 052	76,1	330	23,9
505 Puistololan pp	2 438	1 891	77,6	547	22,4
506 Jakomäen pp	593	357	60,2	236	39,8
6 Kaakkoinen sp	5 414	3 823	70,6	1 591	29,4
601 Kulosaaren pp	408	315	77,2	93	22,8
602 Herttoniemen pp	2 954	1 941	65,7	1 013	34,3
603 Laajasalon pp	2 052	1 567	76,4	485	23,6
7 Itäinen sp	11 880	7 935	66,8	3 945	33,2
701 Vartiokylän pp	2 246	1 593	70,9	653	29,1
702 Myllypuron pp	1 144	850	74,3	294	25,7
703 Mellunkylän pp	4 109	2 610	63,5	1 499	36,5
704 Vuosaaren pp	4 381	2 882	65,8	1 499	34,2
8 Östersundomin sp	364	327	89,8	37	10,2
801 Östersundomin pp	364	327	89,8	37	10,2

*Ml. rekisteröity parisuhde

Lähde: Tilastokeskus

Taulukko 1.9 Perheväestöön kuuluvat henkilöt, osuus koko väestöstä ja alle 18-vuotiaat lapset vuodenvaihteessa 2012/2013

Helsinki/ suur- ja peruspiirit	Perheisiin kuuluvat henkilöt	Osuus väestöstä %	Lapsiluku perheissä				Perheet, joissa 0-17-v. lapsia
			1	2	3	4+	
Koko kaupunki	387 314	64,1	28 969	20 262	5 519	1 660	56 410
1 Eteläinen sp	63 438	61,0	4 345	2 782	700	88	7 915
Vironniemen pp	8 086	66,8	591	341	93	16	1 041
Ullanlinnan pp	14 311	59,6	961	620	158	22	1 761
Kampinmalmin pp	18 772	59,5	1 249	782	194	30	2 255
Taka-Töölön pp	8 384	55,9	547	321	65	9	942
Lauttasaaren pp	13 885	64,9	997	718	190	11	1 916
2 Läntinen sp	66 666	64,1	4 996	3 462	918	268	9 644
Reijolan pp	9 690	56,9	756	479	136	44	1 415
Munkkiniemen pp	11 522	66,5	799	688	194	25	1 706
Haagan pp	15 010	58,3	1 120	694	156	42	2 012
Pitäjänmäen pp	11 393	66,8	858	594	151	58	1 661
Kaarelan pp	19 051	70,8	1 463	1 007	281	99	2 850
3 Keskinen sp	42 588	50,3	3 087	1 543	375	124	5 129
Kallion pp	11 552	42,7	657	252	65	5	979
Alppiharjun pp	4 480	37,6	263	85	13	2	363
Vallilan pp	6 963	51,5	554	236	56	26	872
Pasilan pp	5 221	58,9	380	166	59	33	638
Vanhankaupungin pp	14 372	61,6	1 233	804	182	58	2 277
4 Pohjoinen sp	32 169	77,5	2 289	1 993	515	123	4 920
Maunulan pp	5 478	64,4	397	302	68	23	790
Länsi-Pakilan pp	5 867	85,4	348	380	106	19	853
Tuomarinkylän pp	7 844	91,0	539	558	136	29	1 262
Oulunkylän pp	9 766	70,8	801	534	142	40	1 517
Itä-Pakilan pp	3 214	86,2	204	219	63	12	498
5 Koillinen sp	71 839	75,2	5 519	4 218	1 165	381	11 283
Latokartanon pp	16 023	69,0	1 306	985	251	104	2 646
Pukinmäen pp	5 538	68,0	415	279	51	13	758
Malmin pp	21 608	75,1	1 650	1 232	360	113	3 355
Suutarilan pp	9 134	82,3	667	543	165	39	1 414
Puistolan pp	15 541	83,0	1 151	973	275	73	2 472
Jakomäen pp	3 995	72,5	330	206	63	39	638
6 Kaakkoinen sp	34 034	70,7	2 757	1 967	535	126	5 385
Kulosaaren pp	2 635	68,8	150	161	58	16	385
Herttoniemen pp	18 106	66,3	1 646	989	249	70	2 954
Laajasalon pp	13 293	78,2	961	817	228	40	2 046
7 Itäinen sp	74 585	70,5	5 859	4 116	1 242	535	11 752
Vartiokylän pp	15 041	69,6	1 106	764	217	107	2 194
Myllypuron pp	6 895	65,1	476	366	110	53	1 005
Mellunkylän pp	26 126	70,8	2 138	1 416	445	171	4 170
Vuosaaren pp	26 523	72,3	2 139	1 570	470	204	4 383
8 Östersundomin sp	1 991	94,0	117	181	68	15	381
Östersundomin pp	1 991	94,0	117	181	68	15	381

Lähde: Tilastokeskus.

2. HELSINGIN ASUNTOMARKKINAT JA NUORTEN ASUMINEN VUONNA 2011

Helsingin asuntokannan rakenne - sen pienasunto- ja vuokra-asuntovaltaisuus - tarjoaa periaatteessa nuorille asunnonhankijoille paremmat asunnonhankintamahdollisuudet kuin pääkaupunkiseudun tai Helsingin seudun muiden kuntien asuntokanta. Helsingissä on 59 prosenttia asunnoista nuorten elinvaiheeseen soveltuvia yksiöitä ja kaksioita. Yksiöitä Helsingin asunnoista on neljännes - yhteensä 76 500 asuntoa ja kaksioita yli kolmannes - yhteensä 120 500 asuntoa. Vuokra-asuntojen osuus Helsingin asuntokannasta on 45 prosenttia ja näistä vapaarahoitteisia on yli puolet eli 53 prosenttia. Muualla pääkaupunkiseudulla on asuntokannasta yksiöitä ja kaksioita 41 prosenttia (yksiöitä 11 prosenttia) ja vuokra-asuntoja 33 prosenttia, joista vapaarahoitteisia 14 prosenttia.

Esteenä Helsinkiin muuttamiselle ja täällä asumiselle sekä nuorille että myös muille kohtuuhintaista asumista hakeville on Helsingin korkea hinta- ja vuokrataso, jotka molemmat ovat selvästi korkeammat kuin muualla pääkaupunkiseudulla tai muualla Suomessa ja ero on vain kasvanut viime vuosina. Kohtuuhintaisten sekä vuokra-että omistusasuntojen tarve onkin Helsingissä suuri, mitä ilmentää myös koko ajan kasvavat jonot sosiaalisen vuokra-asuntokannan asuntoihin samoin kuin hitas-asuntoihin.

2000-luvun asuntotuotanto on Helsingissä ollut poikkeuksellisen vähäistä - vasta parina viime vuonna on päästy korkeisiin valmistuneiden asuntojen määriin. Lisäksi valmistuneiden kohtuuhintaisten vuokra- ja omistusasuntojen määrä on ollut pieni. Kokonaistuotanto 2000-luvulla vuoden 2012 loppuun mennessä on ollut keski-

määrin 3 200 asuntoa/vuosi, kun esimerkiksi 1990-luvulla asuntoja valmistui vuosittain keskimäärin 3 700. Vuokra-asuntoja on tuotannosta ollut keskimäärin vain 1 200 asuntoa/vuosi - 1990-luvulla niitä valmistui vuosittain keskimäärin 2 100. Toisaalta huolimatta tuotannon vähäisyydestä on pelkästään nuorille (sekä opiskelijoille että muille nuorille) suunnattujen asuntojen rakentaminen ollut kokonaistuotantoon nähden merkittävää ja 2000-luvulla on valmistunut Helsinkiin opiskelijoiden ja nuorten käyttöön 3 000 asuntoa.

Miten helsinkiläiset nuoret asuvat

Vanhempien luota poismuutto yleistyy nopeasti kahdenkymmenen ikävuoden jälkeen

Helsinkiläiset alle 20 -vuotiaat nuoret asuvat lähes aina vanhempiensa luona. Vuonna 2011 oli 15 prosenttia alle 20 -vuotiaista nuorista muuttanut vanhempiensa luota itsenäiseen asumiseen; vuonna 2000 osuus oli lähes sama eli 14 prosenttia.

Nuorten poismuutto vanhempien luota yleistyy nopeasti heidän täytettyään 20 vuotta ja niinpä 20 - 24 -vuotiaiden ikäryhmästä oli jo 80 prosenttia ja 25 - 29 vuotiaista 95 prosenttia muuttanut itsenäiseen asumiseen pois vanhempiensa luota.

Kotoa poismuuttaneista helsinkiläisistä nuorista kolmannes asui yksin, reilu kolmannes yhdessä avo- tai aviopuolisonsa kanssa. Perheen perustaminen ei ole vielä tässä vaiheessa yleistä - vain 10 prosenttia asui yhdessä perustamansa perheen kanssa. Viidennes vanhempiensa luota muutta-

neista alle 30 -vuotiaista nuorista asui muuten kuin parisuhteessa tai yksin erilaisissa yhteisasumisen muodoissa ystävien, opiskelijatovereiden tai tuttavien kanssa.

Helsinkiiläiset nuoret asuvat vuokralla

Asuntokuntien asumisen valinnat liittyvät perheellistymisen lisäksi ikävaiheeseen – nuoret asuvat eritavalla kuin keski-ikäiset tai ikääntyneet. Nuoret asuvat vuokra-asunnoissa ja vasta keski-ikäisten 35 - 44 -vuotiaiden ikäryhmässä omistusasuminen on nykyisin hieman yleisempää kuin vuokra-asuminen. Nuorista alle 25 -vuotiaiden asuntokunnista asui vuoden 2011 lopussa vuokralla 86 prosenttia; näistä enemmistö eli 53 prosenttia asui vapaarahoitteisessa vuokra-asunnossa. Iän mukana omistusasuminen yleistyy ja esim. 35 - 44 -vuotiaiden asuntokunnista 46 prosenttia asui vuokralla – omistusasunnossa 48 prosenttia.

Jos tarkastellaan nuorten asumisvalintojen kehitystä Helsingissä viimeksi kuluneiden parin vuosikymmenen aikana, niin samat säännönmukaisuudet mitkä koskevat muidenkin ikäryhmien asumista, koskevat muutamain poikkeuksin myös nuoria. Helsingissä tapahtui 1990-luvulla laman myötä nopea vuokra-asumisen yleistymisen, ja tämä on nähtävissä myös nuorten lisääntyneenä vuokra-asumisena. Toisaalta kun 2000-luvulla on erityisesti 30 - 44 ikäryh-

mässä tapahtunut huomattavaa omistusasumisen yleistymistä, niin tämä suuntaus ei ole tavoittanut nuorimpia ikäryhmiä. Alle 25-vuotiaiden asuntokunnista asui vuonna 2000 vuokralla 83 prosenttia ja vuonna 2011 hieman enemmän eli 86 prosenttia. Omistusasuminen on tullut nuorimpien keskuudessa yhä harvinaisemmaksi: kun vuonna 1990 nuorista alle 25 -vuotiaista omistusasunnossa asui 26 prosenttia, niin vuonna 2011 osuus oli enää 10 prosenttia.

Helsinkiiläiset lapsiperheet asuvat ahtaasti

Lapsiperheet asuvat muuta väestöä yleisemmin ahtaasti ja helsinkiiläisten lapsiperheiden asumisahtaus koskee siten myös kotona asuvia nuoria. Kaikista lapsiperheistä asui ahtaasti 26 prosenttia. Nuorten kannalta positiivista on se, että asumisahtaus vähenee lasten kasvaessa. Kun perheistä, joissa nuorin oli alle 3 -vuotias, asui ahtaasti 47 prosenttia, niin lapsiperheistä, joissa nuorin oli 13 - 17 -vuotias ahtaasti asuvia oli enää 15 prosenttia. Kaikista helsinkiiläisistä asuntokunnista vuonna 2011 ahtaasti asuvia oli 10 prosenttia.

Yhteystiedot:

Tietokeskus/Maija Vihavainen
puh (09) 310 36398

e-mail: maija.vihavainen@hel.fi

Taulukko 2.1 Asuntokanta pinta-alan ja hallintaperusteen mukaan suur- ja peruspiireittäin 31.12.2011

Helsinki/ suur- ja peruspiirit	Asunnot yhteensä lkm	Pinta- ala/ asunto m2	henkilö m2	Omistus- asunnot %	Vuokra-asunnot		Huoneisto- tyyppi, siitä: 1-2 huonetta+k/ kk/kt
					Yhteensä %	Vapaara- hoitettiset, %	
Koko kaupunki	331 485	62,9	34,0	44,4	44,7	53,4	23,1
1 Eteläinen sp	66 974	63,3	37,0	43,4	40,5	91,3	31,1
101 Vironniemen pp	7 573	70,8	39,0	44,2	39,1	84,0	27,1
102 Ullanlinnan pp	16 167	64,3	37,8	41,5	39,7	100,0	37,8
103 Kampinmalmin pp	19 928	63,7	37,2	38,3	44,6	86,5	31,7
104 Taka-Töölön pp	10 429	56,8	35,8	41,3	43,6	91,5	33,8
105 Lauttasaaren pp	12 877	62,5	35,7	55,0	33,5	93,0	21,8
2 Läntinen sp	60 879	59,7	33,2	43,6	46,8	51,8	22,0
201 Reijolan pp	9 839	55,1	32,3	38,2	49,0	57,0	22,8
202 Munkkiniemen pp	10 608	67,9	37,8	49,0	38,8	78,1	19,6
203 Haagan pp	17 042	52,4	32,0	44,5	47,6	54,5	30,2
204 Pitäjänmäen pp	9 418	60,6	32,1	41,3	46,8	51,0	18,4
205 Kaarelan pp	13 972	65,0	32,5	43,6	50,5	30,3	15,8
3 Keskinen sp	55 123	48,0	30,6	38,5	52,0	64,3	42,4
301 Kallion pp	19 664	43,6	30,3	38,9	49,7	92,0	53,3
302 Alppiharjun pp	9 561	38,0	28,5	41,0	48,0	92,7	58,9
303 Vallilan pp	8 682	47,6	30,4	36,0	55,2	52,3	40,7
304 Pasilan pp	4 876	60,1	33,6	39,6	56,5	22,7	20,3
305 Vanhankaupungin pp	12 340	58,6	31,1	37,5	54,7	30,6	22,0
4 Pohjoinen sp	20 012	78,3	36,7	58,8	33,5	45,4	11,0
401 Maunulan pp	5 062	61,2	34,8	35,8	58,8	26,8	19,1
402 Länsi-Pakilan pp	2 844	98,8	40,1	82,3	10,2	96,2	5,2
403 Tuomarinkylän pp	3 278	96,6	36,0	80,4	12,8	33,0	1,7
404 Oulunkylän pp	7 350	70,0	36,3	52,2	38,3	59,3	12,9
405 Itä-Pakilan pp	1 478	98,4	38,5	77,3	14,0	76,3	5,1
5 Koillinen sp	47 291	68,7	33,1	47,5	43,7	28,7	13,3
501 Latokartanon pp	12 008	61,8	31,8	37,1	50,6	34,2	17,6
502 Pukinmäen pp	4 688	61,3	33,6	46,6	48,7	27,4	15,9
503 Malmin pp	14 299	69,3	33,4	49,8	41,0	29,9	13,0
504 Suutarilan pp	4 910	78,3	34,0	63,4	31,4	21,4	6,4
505 Puistolän pp	8 326	78,7	33,8	57,0	33,9	25,4	10,4
506 Jakomäen pp	3 060	62,4	32,0	27,6	68,0	20,8	13,4
6 Kaakkoisen sp	25 961	68,5	35,5	44,1	46,3	37,5	14,9
601 Kulosaaren pp	2 136	86,8	44,0	55,0	29,1	91,5	19,3
602 Herttoniemen pp	15 415	61,1	33,5	35,7	54,6	31,6	15,9
603 Laajasalon pp	8 410	77,4	36,8	56,9	35,4	42,8	12,1
7 Itäinen sp	54 521	66,4	33,5	43,8	44,7	31,3	12,0
701 Vartiokylän pp	11 599	69,7	35,7	48,8	40,8	42,3	16,1
702 Myllypuron pp	5 314	66,4	34,1	44,6	43,8	36,5	11,0
703 Mellunkylän pp	19 134	64,8	32,7	41,4	49,4	20,3	10,8
704 Vuosaaren pp	18 474	66,0	32,8	43,1	42,4	36,3	11,0
8 Östersundomin sp	723	156,2	49,4	82,7	6,0	100,0	2,9
801 Östersundomin pp	723	156,2	49,4	82,7	6,0	100,0	2,9

Lähde: Tilastokeskus.

3. KOULUTUS

Nuorten koulutustaso

Nuorten ylimmän tutkinnon taso on yhteydessä nuoren ikään ja koulutuksen kestoan. Peruskoulun jälkeen suoritettuja lukion tai ammatillisen toisen asteen tutkintoja nuorilla on suoritettuina noin 20 vuoden iässä. Alemmalle korkeakouluasteelle (esim. ammattikorkeakoulu) jatkaneista tutkintoja alkaa olla suoritettuna 25 vuoden ikään mennessä ja ylempää korkeakouluastetta tai tutkijakoulutusta suorittavilla tutkinnot valmistuvat yleisimmin 25 ikävuoden jälkeen. Tutkinnon suorittamista voi edeltää välivuotia ja tutkinnon tason tai opintoalan vaihdoksia.

Helsingissä 20-24-vuotiaiden toisen asteen tutkintoja suorittaneiden osuus oli 71 prosenttia ja osuus on hieman alentunut edellisistä vuosista. Koko maassa toisen asteen suorittaneiden osuus 20-24-vuotiaista oli 75 prosenttia. Tässä ikäryhmässä toisen asteen tutkinnon suorittaneista noin 19 prosenttia on ammatillisen koulutuksen, 51 prosenttia lukion suorittaneita. Vailla perusasteen jälkeistä tutkintoa oli 20-24-vuotiaista helsinkiläisistä 22 prosenttia, koko maassa 19 prosenttia.

25-29-vuotiaiden ikäryhmässä toisen asteen suorittaneiden osuus oli 40 prosenttia, miehillä 44 ja naisilla 36 prosenttia. Toisen asteen tutkinnon suorittaneet jakautuivat likimain tasan lukion ja ammatillisen koulutuksen suorittaneiden kesken.

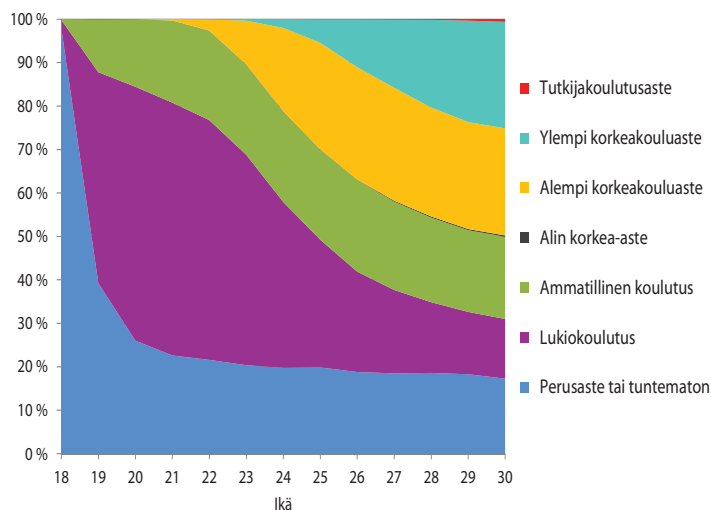
Alemman korkeakouluasteen oli suorittanut neljäsosa ikäryhmästä ja yle-

män korkeakouluasteen tai tutkijakoulutusasteen tutkinnon noin 16 prosenttia, joten korkeakouluasteen suorittaneiden osuus oli kaikkiaan 41 prosenttia ikäryhmästä. Vuodesta 2009 on korkeakouluasteen suorittaneiden osuus kasvanut liki kahdella prosenttiyksiköllä, johtuen pääosin alemman korkeakouluasteen suorittaneiden osuuden kasvusta. Miehillä korkeakouluasteen suorittaneiden osuus jää 31 prosenttiin kun taas naisilla osuus oli 49 prosenttia.

Koko maassa alemman korkeakouluasteen oli suorittanut 22 prosenttia ja ylempään korkeakouluasteen tai tutkijakoulutusasteen tutkinnon noin 9 prosenttia, joten korkeakouluasteen suorittaneita oli yhteensä 31 prosenttia. Myös koko maan tasolla on tapahtunut alempien tutkintojen osuuden kasvua ja ylempien tutkintojen osuuden hienoista laskua.

Ilman perusasteen jälkeistä tutkintoa oli 25-29-vuotiaista helsinkiläisistä 19 prosenttia, miehistä 23 prosenttia ja naisista 15 prosenttia. Koko maassa ikäryhmän ilman perusasteen jälkeistä tutkintoa olevien osuus oli 17 prosenttia.

Kuvio 3.1 Helsinkiläisten nuorten koulutustaso iän mukaan 31.12.2011



Lähde: Tilastokeskus

Kaikkiaan 20 -29-vuotiaista helsinkiläisistä yli puolet, 54 prosenttia oli suorittanut ylimpänä tutkintona toisen asteen tutkinnon, miehistä 56 % ja naisista 53 %. Toisen asteen suorittaneista hiukan yli kolmasosa oli suorittanut ammatillisen tutkinnon. Korkeasteen tutkinnon suorittaneiden osuus oli 26 prosenttia, miehet 19 % ja naiset 31 %. Ilman perusasteen jälkeistä tutkintoa oli 20 prosenttia, miehistä 25 % ja naisista 16 %.

Vaikka keskiasteen suorittaneita on yli puolet 20-29-vuotiaista, on siinä pelkän yleisivistävän koulutuksen eli peruskoulun ja lukion osuus niin suuri, että ikäryhmästä ilman ammatillista koulutusta oli 55 prosenttia. Ikäryhmän vanhemmalla osalla, 25-29-vuotiailla osuus on vain 39 prosenttia, eli tutkintojen valmiiksi saaminen kestää tai niiden aloittaminen viivästyy.

Peruskoulun jälkeisen tutkinnon suorittaneiden osuus oli 80 prosenttia helsinkiläisistä 20-29-vuotiaista vuonna 2011. Kaupungin keskitason ylittävät suurin osa eteläisen, läntisen, keskisen ja pohjoisen suurpiirin peruspiireistä. Vastaavasti kaupungin keskitaso alittuu suurimmissa osassa koillisen, kaakkoisen ja itäisen

suurpiirin peruspiireijä. Tutkinnon suorittaneiden osuus oli yli 90 % ikäryhmästä Vironniemen ja Taka-Töölön peruspiireissä. Tutkinnon suorittaneiden osuus ikäryhmästä jäi alle 70 prosenttiin Jakomäen, Myllypuron, Mellunkylän ja Vuosaaren peruspiireissä. Korkea-asteen tutkinnon suorittaneiden osuus on kaupungin keskitasoa korkeampi useimmissa eteläisen, läntisen ja keskisen suurpiirin peruspiireissä.

Ilman peruskoulun jälkeistä tutkintoa helsinkiläisistä 20-29-vuotiaista oli 20 prosenttia. Äidinkielen mukaan tarkasteltuna ilman peruskoulun jälkeen Suomessa suoritettua tutkintoa oli suomenkielisistä 14 prosenttia, ruotsinkielisistä 9 prosenttia ja muista kuin suomen - ja ruotsinkielisistä 61 prosenttia. Perusasteen jälkeisen tutkinnon puuttuminen on kaikissa kieliryhmissä yleisempää miehillä kuin naisilla.

Korkeakouluasteen suorittaneita oli 20-29-vuotiaista suomenkielisistä 27 prosenttia, ruotsinkielisistä 31 prosenttia ja muista kuin suomen - ja ruotsinkielisistä 13 prosenttia. Korkeakouluasteen tutkinnon oli kaikissa kieliryhmissä suorittanut suurempi osuus naisia kuin miehiä.

Taulukko 3.1 Ilman peruskoulun jälkeistä tutkintoa olevat 20-29-vuotiaat äidinkielen mukaan suurpiireittäin, osuus % ikäryhmästä 2011

	Äidinkieli yhteensä	Suomi	Ruotsi	Muu kieli	Äidinkieli yhteensä	Suomi	Ruotsi	Muu kieli
	osuus % ikäryhmästä							
Helsinki	21 084	11 419	585	9 080	20,2	13,7	9,4	61,0
1. Eteläinen suurpiiri	2 394	1 185	162	1 047	11,3	7,1	5,9	58,4
2. Läntinen suurpiiri	3 605	1 739	95	1 771	18,3	10,9	10,0	64,1
3. Keskinen suurpiiri	2 851	1 655	81	1 115	13,4	9,1	7,1	59,5
4. Pohjoinen suurpiiri	861	585	17	259	19,7	15,5	12,1	58,3
5. Koillinen suurpiiri	3 509	2 100	69	1 340	24,8	18,1	20,1	60,2
6. Kaakkoisen suurpiiri	1 483	915	38	530	22,9	17,5	13,1	54,9
7. Itäinen suurpiiri	4 321	2 256	83	1 982	31,8	23,3	17,5	57,6
8. Östersundomin suurpiiri	15	11	1	3

Huom. Sisältää vain Suomessa suoritettut tutkinnot

Lähde: Tilastokeskus

Taulukko 3.2 20–29-vuotiaiden koulutusrakenne 2011

Helsinki/ suur- ja pe- ruspiirit	20-29-v. yhteensä	Ei perus- asteen jälkeistä tutkintoa	Keski- aste	Korkea- aste	Tutkinnon suoritta- neet yhteensä	%:a 20-29-v. väestöstä			Tutkin- non suoritta- neet yh- teensä
						Ei perus- asteen jälkeistä tutkintoa	Keski- aste	Korkea- aste	
Koko kaupunki	104 422	21 084	56 452	26 886	83 338	20,2	54,1	25,7	79,8
1 Eteläinen sp	21 196	2 394	10 946	7 856	18 802	11,3	51,6	37,1	88,7
Vironniemi	2 038	201	1 105	732	1 837	9,9	54,2	35,9	90,1
Ullanlinna	5 120	568	2 716	1 836	4 552	11,1	53,0	35,9	88,9
Kampinmalmi	7 041	941	3 589	2 511	6 100	13,4	51,0	35,7	86,6
Taka-Töölö	3 588	314	1 860	1 414	3 274	8,8	51,8	39,4	91,2
Lauttasaari	3 409	370	1 676	1 363	3 039	10,9	49,2	40,0	89,1
2 Läntinen sp	19 647	3 605	10 759	5 283	16 042	18,3	54,8	26,9	81,7
Reijola	3 388	402	1 897	1 089	2 986	11,9	56,0	32,1	88,1
Munkkiniemi	2 614	297	1 453	864	2 317	11,4	55,6	33,1	88,6
Haaga	5 807	1 003	3 036	1 768	4 804	17,3	52,3	30,4	82,7
Pitäjänmäki	2 838	561	1 529	748	2 277	19,8	53,9	26,4	80,2
Kaarela	5 000	1 342	2 844	814	3 658	26,8	56,9	16,3	73,2
3 Keskinen sp	21 282	2 851	11 992	6 439	18 431	13,4	56,3	30,3	86,6
Kallio	7 772	930	4 328	2 514	6 842	12,0	55,7	32,3	88,0
Alppiharju	3 726	469	2 147	1 110	3 257	12,6	57,6	29,8	87,4
Vallila	3 442	429	1 913	1 100	3 013	12,5	55,6	32,0	87,5
Pasila	1 955	416	1 086	453	1 539	21,3	55,5	23,2	78,7
Vanhankaupunki	4 387	607	2 518	1 262	3 780	13,8	57,4	28,8	86,2
4 Pohjoinen sp	4 369	861	2 579	929	3 508	19,7	59,0	21,3	80,3
Maunula	1 161	299	668	194	862	25,8	57,5	16,7	74,2
Länsi-Pakila	454	85	273	96	369	18,7	60,1	21,1	81,3
Tuomarinkylä	605	102	404	99	503	16,9	66,8	16,4	83,1
Oulunkylä	1 901	328	1 082	491	1 573	17,3	56,9	25,8	82,7
Itä-Pakila	248	47	152	49	201	19,0	61,3	19,8	81,0
5 Koillinen sp	14 154	3 509	7 886	2 759	10 645	24,8	55,7	19,5	75,2
Latokartano	4 061	868	2 086	1 107	3 193	21,4	51,4	27,3	78,6
Pukinmäki	1 466	351	838	277	1 115	23,9	57,2	18,9	76,1
Malmi	4 035	1 031	2 313	691	3 004	25,6	57,3	17,1	74,4
Suutarila	1 457	365	875	217	1 092	25,1	60,1	14,9	74,9
Puistola	2 272	554	1 325	393	1 718	24,4	58,3	17,3	75,6
Jakomäki	863	340	449	74	523	39,4	52,0	8,6	60,6
6 Kaakkoinen sp	6 473	1 483	3 685	1 305	4 990	22,9	56,9	20,2	77,1
Kulosaari	461	58	274	129	403	12,6	59,4	28,0	87,4
Herttoniemi	4 170	1 022	2 281	867	3 148	24,5	54,7	20,8	75,5
Laajasalo	1 842	403	1 130	309	1 439	21,9	61,3	16,8	78,1
7 Itäinen sp	13 581	4 321	7 402	1 858	9 260	31,8	54,5	13,7	68,2
Vartiokylä	2 834	778	1 625	431	2 056	27,5	57,3	15,2	72,5
Myllypuro	1 003	335	525	143	668	33,4	52,3	14,3	66,6
Mellunkylä	5 096	1 747	2 795	554	3 349	34,3	54,8	10,9	65,7
Vuosaari	4 648	1 461	2 457	730	3 187	31,4	52,9	15,7	68,6
8 Östersuomin sp	80	15	62	3	65	18,8	77,5	3,8	81,3
Östersundomi	80	15	62	3	65	18,8	77,5	3,8	81,3
Muut	3 640	2 045	1 141	454	1 595	56,2	31,3	12,5	43,8

Lähde: Tilastokeskus.

Taulukko 3.3 15 vuotta täyttänyt väestö koulutusasteen mukaan 2011

Helsinki/ suur- ja peruspiirit	15 vuotta täyttänyt väestö	Ei perusasteen jälkeistä tutkintoa	Keskiaste	Korkea- aste	%:a 15-v. täyttäneestä väestöstä keskiasteen tutkintoja	Korkea- asteen tutkintoja
Koko kaupunki	514 611	147 406	171 223	195 982	33,3	38,1
1 Eteläinen sp	90 987	15 994	26 973	48 020	29,6	52,8
Vironniemen pp	10 582	1 782	2 947	5 853	27,8	55,3
Ullanlinnan pp	21 169	3 553	6 521	11 095	30,8	52,4
Kampinmalmin pp	27 483	5 280	8 402	13 801	30,6	50,2
Taka-Töölön pp	13 641	2 194	4 219	7 228	30,9	53,0
Lauttasaaren pp	18 112	3 185	4 884	10 043	27,0	55,4
2 Läntinen sp	90 470	23 689	30 145	36 636	33,3	40,5
Reijolan pp	13 975	2 885	4 706	6 384	33,7	45,7
Munkkiniemen pp	15 080	2 920	4 165	7 995	27,6	53,0
Haagan pp	24 159	6 288	7 908	9 963	32,7	41,2
Pitäjänmäen pp	14 198	4 070	4 909	5 219	34,6	36,8
Kaarelan pp	23 058	7 526	8 457	7 075	36,7	30,7
3 Keskinen sp	75 420	17 997	28 617	28 806	37,9	38,2
Kallion pp	25 071	5 186	9 702	10 183	38,7	40,6
Alppiharjun pp	11 382	2 510	4 684	4 188	41,2	36,8
Vallilan pp	12 231	3 029	4 697	4 505	38,4	36,8
Pasilan pp	7 741	2 260	2 846	2 635	36,8	34,0
Vanhankaupungin pp	18 995	5 012	6 688	7 295	35,2	38,4
4 Pohjoinen sp	34 804	9 819	10 125	14 860	29,1	42,7
Maunulan pp	7 617	2 840	2 500	2 277	32,8	29,9
Länsi-Pakilan pp	5 601	1 285	1 329	2 987	23,7	53,3
Tuomarinkylän pp	6 771	1 605	1 789	3 377	26,4	49,9
Oulunkylän pp	11 860	3 335	3 722	4 803	31,4	40,5
Itä-Pakilan pp	2 955	754	785	1 416	26,6	47,9
5 Koillinen sp	78 961	26 428	28 026	24 507	35,5	31,0
Latokartanon pp	18 511	5 782	6 511	6 218	35,2	33,6
Pukinmäen pp	7 243	2 452	2 660	2 131	36,7	29,4
Malmin pp	23 951	7 813	8 433	7 705	35,2	32,2
Suutarilan pp	9 198	3 175	3 303	2 720	35,9	29,6
Puistolalan pp	15 206	4 772	5 293	5 141	34,8	33,8
Jakomäen pp	4 852	2 434	1 826	592	37,6	12,2
6 Kaakkoinen sp	40 148	11 728	12 712	15 708	31,7	39,1
Kulosaaren pp	3 150	648	840	1 662	26,7	52,8
Herttoniemen pp	22 893	7 143	7 625	8 125	33,3	35,5
Laajasalon pp	14 105	3 937	4 247	5 921	30,1	42,0
7 Itäinen sp	87 238	33 227	30 264	23 747	34,7	27,2
Vartiokylän pp	18 317	6 336	6 165	5 816	33,7	31,8
Myllypuron pp	8 317	3 417	2 643	2 257	31,8	27,1
Mellunkylän pp	31 099	13 207	11 353	6 539	36,5	21,0
Vuosaaren pp	29 505	10 267	10 103	9 135	34,2	31,0
8 Östersundomin sp	1 530	410	386	734	25,2	48,0
Östersundomin pp	1 530	410	386	734	25,2	48,0
Muut	15 053	8 114	3 975	2 964	26,4	19,7

Lähde: Tilastokeskus.

Toinen aste: 16- 18-vuotiaat lukiossa ja ammatillisessa koulutuksessa

Vuonna 2011 lukion nuorten opetussuunnitelman aloitti Helsingissä 4 609 opiskelijaa, joista 74 prosenttia oli helsinkiläisiä. Aloittaneista valtaosa, 86 prosenttia oli 16-vuotiaita ja 11 prosenttia 17 -19-vuotiaita. Suomenkielisiä aloittaneista oli 82 prosenttia, ruotsinkielisiä ja muun kuin suomen - tai ruotsinkielisiä 9 prosenttia kumpaakin.

Lukiossa aloittaneiden määrä oli vähentynyt vuoteen 2010 verrattuna hiukan, missä Helsingin ulkopuolelta tulevien opiskelijoiden määrä oli vähentynyt ja helsinkiläisten opiskelijoiden määrä kasvanut. Alueittain lukion uusien opiskelijoiden määrä oli vuodesta 2010 vähentynyt pohjoisessa, kaakkoisessa ja itäisessä suurpiirissä ja kasvanut muissa suurpiireissä.

Helsinkiläisistä 16-vuotiaista 57 prosenttia eli 3 202 opiskelijaa aloitti lukion vuonna 2011. Lukion aloittaneita oli yli 70 prosenttia 16-vuotiaiden ikäluokasta useimmissa eteläisen suurpiirin peruspiireistä sekä ainakin yhdessä läntisen, keskisen, pohjoisen ja kaakkoisen suurpiirin peruspiireistä. Koillisen ja itäisen suurpiirin peruspiireissä aloittaneiden osuudet jäivät pääosin alle 60 prosentin.

Ammatillisen peruskoulutuksen aloitti vuonna 2011 vuorostaan 6 840 opiskelijaa, joista 66 prosenttia oli helsinkiläisiä. Aloittaneista 20 prosenttia oli 16-vuotiaita, 20 prosenttia 17 -19-vuotiaita ja 37 prosenttia 20 vuotta täyttäneitä. Suomenkielisiä aloittaneista oli 81 prosenttia, ruotsinkielisiä 5 prosenttia ja muun kuin suomen - tai ruotsinkielisiä 15 prosenttia.

Ammatillisen koulutuksen aloittaneiden määrä oli kasvanut 170 opiskelijalla vuoteen 2010 verrattuna. Kasvua oli sekä helsinkiläisissä että Helsingin ulkopuolelta tulevilla opiskelijoissa. Ammatillisen uudet

opiskelijat olivat vähentyneet läntisessä, keskisessä ja pohjoisessa suurpiirissä.

Ammatillisen toisen asteen opinnot aloitti 19 prosenttia 16-vuotiaista helsinkiläisistä eli 1 072 opiskelijaa vuonna 2011. Yli 20 prosenttia alueen 16-vuotiaista aloitti ammatillisen toisen asteen opinnot Oulunkylän ja Herttoniemen peruspiireissä sekä kaikissa koillisen ja itäisen suurpiirin peruspiireissä. Muissa peruspiireissä aloittaneiden osuus jäi alle 20 prosentin. Erityisen korkea ammatillisen toisen asteen aloittaneiden osuus oli Pukinmäen peruspiirissä.

Lukiossa opiskeli 60 prosenttia 16 -18-vuotiaista helsinkiläisistä eli 10 581 opiskelijaa vuonna 2011. Kaikkiaan lukioden opiskelijamäärä vuoteen 2010 verrattuna oli vähentynyt 78 opiskelijalla, kotikunnaltaan helsinkiläisten osalta 123 opiskelijalla.

Lukiossa opiskelevien osuus ylitti 80 prosenttia 16 -18-vuotiaista useimmissa eteläisen suurpiirin peruspiireistä sekä Munkkiniemen, Tuomarinkylän ja Kulosaaren peruspiireissä. Lukiossa opiskelevien osuus jäi vuorostaan alle puoleen alueen 16 -18-vuotiaista Latokartanon, Pukinmäen, Jakomäen, Myllypuron ja Mellunmäen peruspiireissä.

Ammatillista toisen asteen tutkintoa opiskeli 24 prosenttia 16 -18-vuotiaista helsinkiläisistä eli 4 287 opiskelijaa vuonna 2011. Ammatillisen opiskelijamäärä oli vuodesta 2010 lisääntynyt 854 opiskelijalla, kotikunnaltaan helsinkiläisten osalta 490 opiskelijalla.

Ammatillista toisen asteen tutkintoa opiskeli yli 30 prosenttia koillisen suurpiirin 16 -18-vuotiaista lukuun ottamatta Malmin peruspiiriä ja itäisen suurpiirin peruspiireissä lukuun ottamatta Vartiokylän peruspiiriä. Muissa suurpiireissä ammatillista opiskelevien osuus jäi selvästi näitä alemmaksi ja erityisen alhainen ammatillista opiskelevien osuus oli eteläisen suurpiirin peruspiireissä.

Kaikkiaan toisen asteen, lukion tai ammatilliset, opinnot aloitti 76 prosenttia 16-vuotiaista ja niissä opiskeli 84 prosenttia 16-18-vuotiaista. Kun lukion aloittaneiden ja lukiossa opiskelevien osuudet ikäluokista ovat huomattavasti korkeammat kuin vastaavat ammatillisen toisen asteen osuudet, nousee toisella asteella aloittaneiden tai opiskelevien osuus korkeaksi yleensä niissä peruspiireissä, joissa lukion osuus on korkea. Poikkeuksena ovat Suutarilan, Laajasalon ja Vartiokylän peruspiirit, joissa ammatillisen osuus vaikuttaa alueen korkeaan osuuteen toisen asteen aloittaneiden ja opiskelevien osuudesta.

Yhteystiedot:

Tietokeskus/Sanna Ranto

puh. 040 3344788

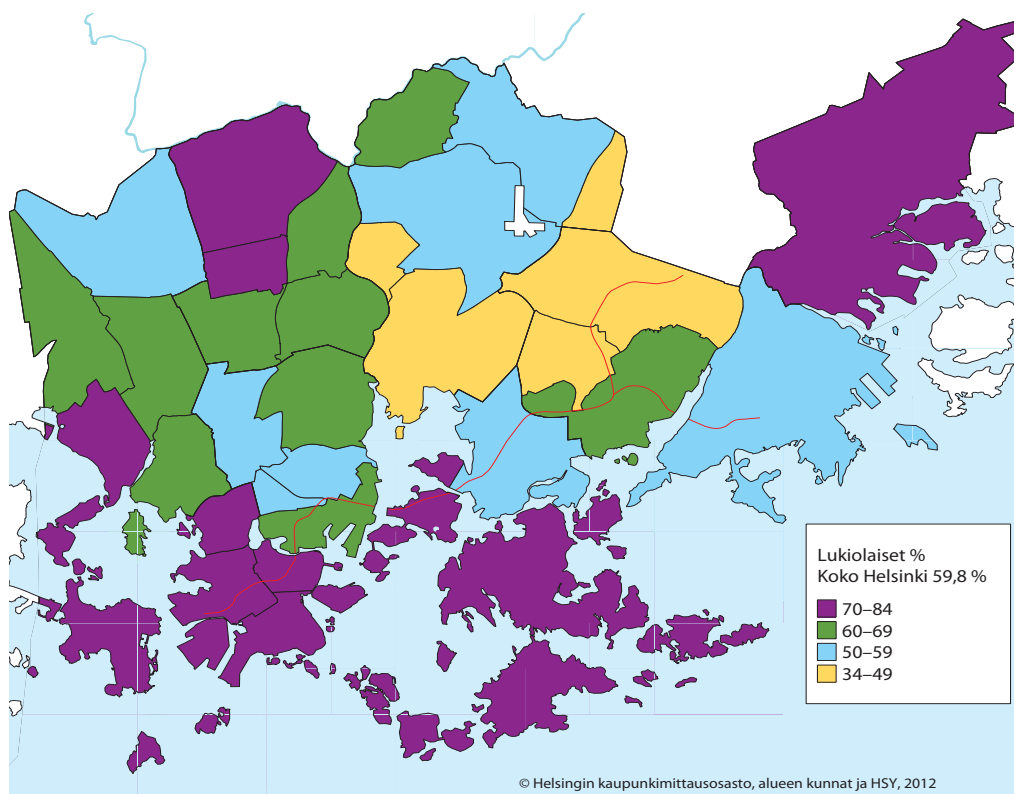
e-mail: sanna.ranto@hel.fi

Tietokeskus/Sini Askelo

puh. 040 3344808

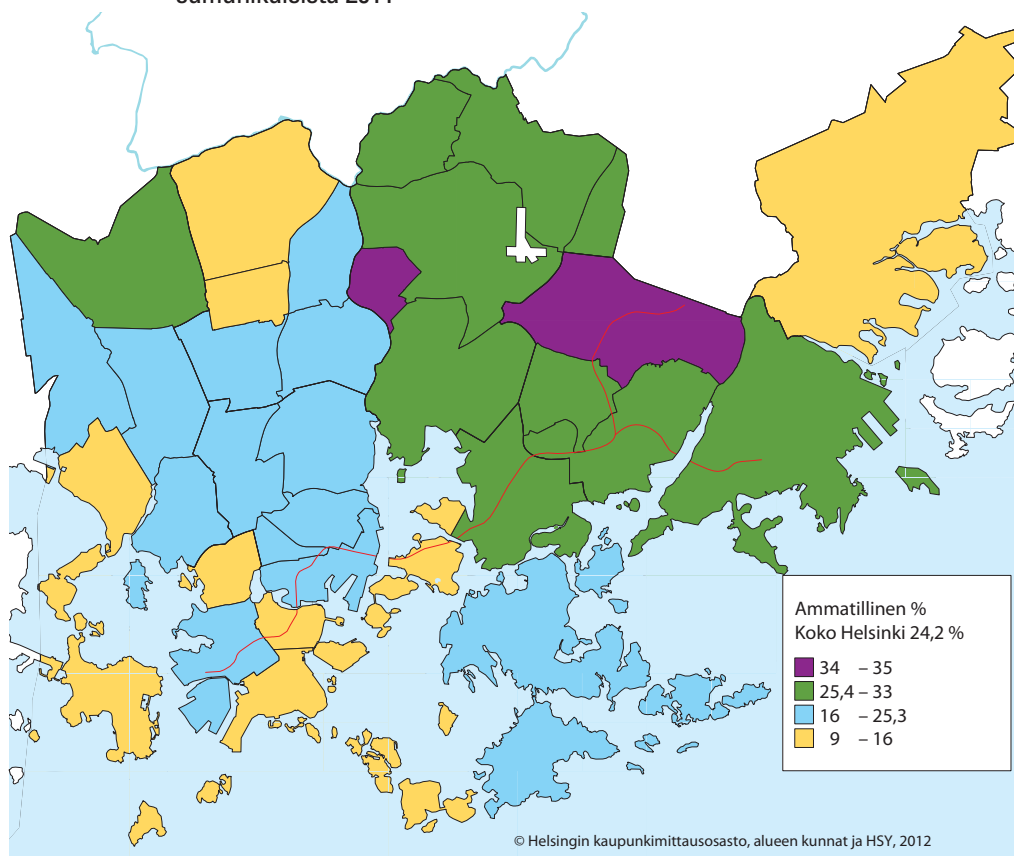
e-mail: sini.askelo@hel.fi

Kuvio 3.2 16–18 -vuotiaiden lukiolaisten osuus asuinalueensa samanikäisistä 2011



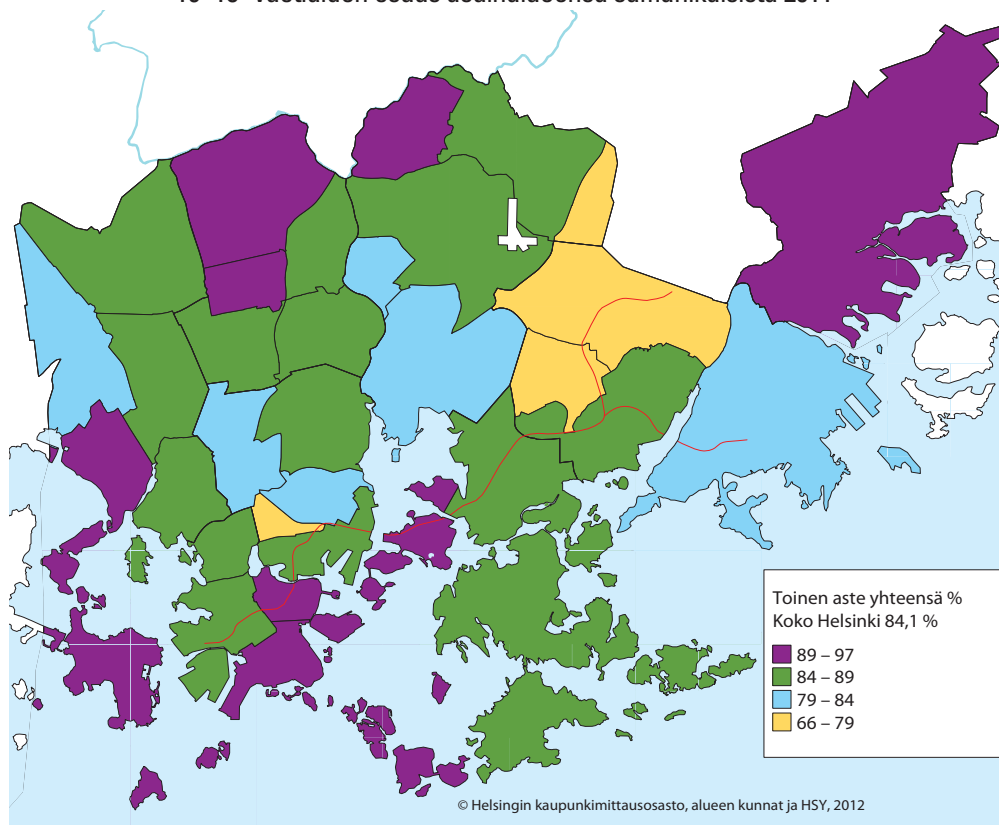
Lähde: Tilastokeskus

Kuvio 3.3 16–18 -vuotiaiden ammatillisen toisen asteen opiskelijoiden osuus asuinalueensa samanikäisistä 2011



Lähde: Tilastokeskus

Kuvio 3.4 Lukiokoulutuksen ja ammatillisen toisen asteen koulutukseen osallistuvien 16–18 -vuotiaiden osuus asuinalueensa samanikäisistä 2011



Lähde: Tilastokeskus

Taulukko 3.4 Helsingissä sijaitsevien lukioiden nuorten opetussuunnitelman opiskelijat sekä ammatillisen toisen asteen peruskoulutuksen opiskelijat kotikunnan, asuinpiirin mukaan syksyllä 2011

Asuinpiiri	Lukiokoulutus		Ammatillinen koulutus	
	Uudet opiskelijat	Kaikki opiskelijat	Uudet opiskelijat	Kaikki opiskelijat
Yhteensä	4 609	13 999	6 840	16 605
Helsingin ulkopuolelta	1 101	3 206	2 225	5 323
Espoo	359	1 080	548	1 314
Vantaa	350	1 007	978	2 314
Muu Helsingin seutu (11 kuntaa)	300	940	506	1 239
Muu Suomi	92	179	193	456
Kotikunnaltaan helsinkiläisiä	3 427	10 581	4 521	11 046
1 Eteläinen sp	512	1 551	386	896
Vironnimen pp	69	221	43	96
Ullanlinnan pp	110	345	85	186
Kampinmalmin pp	173	509	150	348
Taka-Töölön pp	53	160	51	119
Lauttasaaren pp	107	316	57	147
2 Läntinen sp	625	1 916	660	1 658
Reijolan pp	95	301	97	227
Munkkiniemen pp	152	436	62	150
Haagan pp	106	351	155	403
Pitäjänmäen pp	87	270	108	275
Kaarelan pp	185	558	238	603
3 Keskinen sp	253	826	586	1 502
Kallion pp	41	160	175	426
Alppiharjun pp	16	64	92	234
Vallilan pp	47	124	104	268
Pasilan pp	38	122	59	181
Vanhankaupungin pp	111	356	156	393
4 Pohjoinen sp	376	1 195	268	679
Maunulan pp	49	168	67	168
Länsi-Pakilan pp	76	232	28	66
Tuomarinkylän pp	121	370	46	122
Oulunkylän pp	97	310	107	270
Itä-Pakilan pp	33	115	20	53
5 Koillinen sp	607	1 857	974	2 358
Latokartanon pp	114	328	197	477
Pukinmäen pp	30	122	94	227
Malmin pp	192	619	319	737
Suutarilan pp	95	288	117	325
Puistolan pp	150	439	174	411
Jakomäen pp	26	61	73	181
6 Kaakkoinen sp	344	1 094	380	953
Kulosaaren pp	34	109	16	40
Herttoniemen pp	171	513	240	600
Laajasalon pp	139	472	124	313
7 Itäinen sp	654	1 989	1 173	2 765
Vartiokylän pp	161	502	176	459
Myllypuron pp	53	166	95	233
Mellunkylän pp	210	614	519	1 172
Vuosaaren pp	230	707	383	901
8 Östersundomin sp	49	116	9	24
Östersundomin pp	49	116	9	24
Helsinki tuntematon	7	37	85	211

Opiskelijamäärä 20.9.

Lukiokoulutus sisältää nuorten opetussuunnitelmaa sekä IB-, EB- ja Reifeprüfung-tutkintoa suorittavat opiskelijat.

Ammattikoulutus ei sisällä oppisopimuskoulutusta.

Lähde: Tilastokeskus

Taulukko 3.5 Helsingissä sijaitsevien lukioiden nuorten opetussuunnitelman opiskelijat sekä ammatillisen toisen asteen peruskoulutuksen opiskelijat kotikunnan, asuinpiirin mukaan syksyllä 2011

	Lukion aloittaneita % 16-vuotiaista ¹	Kaikki lukiolaiset % 16-18- vuotiaista ²	Ammatillisen aloittaneita % 16- vuotiaista ¹	Kaikki ammattillisen opiskelijat % 16-18 vuotiaista ²
Yhteensä	56,6	59,8	19,0	24,2
Eteläinen sp	72,5	77,6	9,1	12,0
Vironnimen pp	74,4	81,5	8,5	11,1
Ullanlinnan pp	76,0	80,4	8,5	9,7
Kampinmalmin pp	63,0	70,9	11,9	16,3
Taka-Töölön pp	80,0	79,1	5,0	9,0
Lauttasaaren pp	82,5	82,8	6,3	9,2
Läntinen sp	62,5	64,8	15,3	21,5
Reijolan pp	64,7	68,5	12,5	18,4
Munkkiniemen pp	72,9	80,4	8,0	9,4
Haagan pp	58,8	60,8	18,1	24,3
Pitäjänmäen pp	55,9	60,4	16,4	23,2
Kaarelan pp	60,5	59,2	18,9	27,1
Keskinen sp	60,2	61,2	14,4	23,9
Kallion pp	70,9	65,5	12,7	22,8
Alppiharjun pp	69,6	55,2	8,7	21,9
Vallilan pp	58,3	59,2	9,7	23,0
Pasilan pp	50,8	59,6	17,5	23,8
Vanhankaupungin pp	59,7	61,8	16,5	25,0
Pohjoinen sp	68,0	70,1	15,0	19,7
Maunulan pp	59,5	63,9	13,5	22,4
Länsi-Pakilan pp	76,8	78,8	10,5	13,9
Tuomarinkylän pp	79,1	81,3	11,5	15,3
Oulunkylän pp	57,1	60,6	22,1	24,7
Itä-Pakilan pp	66,7	63,1	13,3	22,6
Koillinen sp	51,7	54,6	24,4	30,3
Latokartanon pp	44,5	49,6	24,3	31,0
Pukinmäen pp	40,5	48,6	31,1	33,7
Malmin pp	55,9	58,4	23,6	27,9
Suutarilan pp	59,9	60,8	24,2	30,8
Puistolän pp	54,7	57,0	24,2	31,1
Jakomäen pp	36,0	33,8	22,7	32,5
Kaakkoinen sp	62,5	65,0	19,6	22,3
Kulosaaren pp	75,7	83,3	13,5	10,6
Herttoniemen pp	58,2	57,3	21,3	27,9
Laajasalon pp	66,0	71,6	18,3	17,1
Itäinen sp	45,7	50,2	25,6	31,2
Vartiokylän pp	60,4	62,1	22,0	26,1
Myllypuron pp	44,0	46,1	22,4	30,3
Mellunkylän pp	38,5	42,5	27,9	34,6
Vuosaaren pp	46,2	52,5	25,9	30,9
Östersundomin sp	88,5	85,2	9,6	12,0
Östersundomin pp	88,5	85,2	9,6	12,0

Opiskelijämäärä 20.9. väestö 31.12.

Opiskelijoiden kotikunta Helsinki, opiskelupaikkakunta Suomessa.

Ammatillista perustutkintoa suorittavat opiskelijat, ei sisällä oppisopimuskoulutusta

¹16-vuotiaat koulutuksen uudet opiskelijat alueen kaikista 16-vuotiaista

²16-18-vuotiaat opiskelijat alueen kaikista 16-18-vuotiaista

Lähde: Tilastokeskus, Helsingin kaupungin tietokeskus

4. NUORISOTILAT JA NIIDEN KÄYTTÖ 2012

Nuorisoasiainkeskuksen palveluja ja toiminnan tuloksia kuvataan tässä luvussa nuorisotilojen tarjonnan, tilojen käytön ja tilojen tavoitavuuden näkökulmista. Nuorisotilat ja toiminnot on ryhmitelty nuorisotoimen käyttämän aluejaon mukaisesti kymmeneen nuorisotyöyksikköön. Ne koostuvat käytännössä virallisista peruspiireistä. Ruotsinkielinen yksikkö poikkeaa tästä aluejaosta ja se kattaa koko kaupungin. Osa toimipaikoista palvelee keskitysti koko kaupunkia, esimerkiksi Toimintakeskus Happi, Kulttuuriareena Gloria, rockmusiikkiin painottunut Arabian nuorisotalo ja Fallkullan kotieläintila. Tämä on hyvä ottaa huomioon tietoja ja toiminnan tuloksia arvioitaessa.

Nuorisotilojen käyttöä esitellään Nuoret alueittain -sivustolla kolmella tasolla: koko kaupungissa, nuorisotyöyksiköissä ja peruspiireissä. Tulostuksessa käytetään sekä suoria numerotietoja että lukujen suhteutusta nuorisotyön kohderyhmään, 10-17 -vuotiaisiin helsinkiläisiin. Tarvittaessa löydät keskeisen kohderyhmän eli 13-17 -vuotiaiden nuorten alueelliset lukumäärät luvun 1 väestötaulukoista.

Nuorisotyön tuloksellisuuden seurannassa mittareina käytetään nuorten käyntikerhoja nuorisotiloissa, verkossa kohdattuja nuoria, kaikkia nuorisotilojen käyntikertoja, jäsenkorttien lukumäärää, pienryhmiä sekä yksilöllisesti ja ryhmätoiminnassa tavoitettuja nuoria. Viimeksi mainittu kuvaa

parhaiten toiminnassa aktiivisesti mukana olleiden nuorten lukumäärää. Luku myös suhteutetaan alueen 10-17 -vuotiaiden lukumäärään.

Nuorisoasiainkeskuksella oli vuonna 2012 yhteensä 83 toimipaikkaa ja toimintoa. Näistä 63:ssa työskenteli nuorisotoimen henkilöstöä. Muut tilat ovat nuorisojärjestöjen toimintaan osoitettuja nimikkotiloja.

Nuorisotilojen ja toimintojen käyntikertoja kirjattiin yhteensä runsaat 1,3 miljoonaa. Näistä nuorten käyntejä oli lähes 650 000. Lisäksi verkkoperustaisessa nuorisotyössä ohjaajat olivat vuorovaikutuksessa nuorten kanssa 44 000 kertaa. Nuorisotiloja käyttävät myös nuorten järjestöihin ja ryhmiin kuuluvat nuoret sekä alueiden aikuiset. Näitä käyntejä oli kaikkiaan 640 000.

Nuorisotyön toiminnoissa annettiin nuorille noin 10 300 jäsenkorttia. Luku on 25 % kaikista helsinkiläisistä nuorista. Yksilöllisesti ja ryhmätoiminnassa tavoitettuihin nuoriin kirjattiin vuoden aikana 16 335 eri nuorta. Kun luvun suhteuttaa kaikkiin helsinkiläisiin 10 -17 -vuotiaisiin, päästään nuorisotyön toimintojen tavoitavuudessa lähes 40 %:n tasolle.

Yhteystiedot:

Nuorisoasiankeskus/Harri Taponen

p. 050 5591712

harri.taponen@hel.fi

Taulukko 4.1 Nuorisotilat ja nuoret 31.8.2013 nuorisotyöyksiköiden alueiden mukaan

Lukuihin sisältyvät sekä alueellisten palvelujen että keskitettyjen palvelujen osastojen toimipaikat

Koko kaupunki Nuorisotyöyksikkö/ peruspiiri	Toimipaikka	Pinta-ala m ² 31.8.2013	10-17-v. vuoden- vaihteessa 2012/2013	m ² / 10-17-v. kohti
Koko kaupunki	Toiminnalliset tilat yhteensä	38 186	40 916	0,9
1. Eteläinen nuorisotyöyksikkö	Yhteensä	4 163	4 572	0,9
Vironniemen pp	Yhteensä	412	635	0,6
	Asemanseutu	412		
Ullanlinnan pp	Yhteensä	1 017	1 053	1,0
	Gloria- kulttuuriareena	897		
	Betania	120		
Kampinmalmin pp	Yhteensä	1 196	1 394	0,9
	Ruoholahden nuorisotalo	570		
	Kaapelin bänditilat	626		
Taka-Töölön pp	Yhteensä	854	472	1,8
	Lasten liikennekaupunki	125		
	Pauligin huvila (järjestötila)	529		
	Töölön nuorisotalo (nk ja VaKa)	200		
Lauttasaaren pp	Yhteensä	684	1 018	0,7
	Lauttasaaren nuorisotalo (+ Drumsö klubblokal)	684		
2. Keskinen nuorisotyöyksikkö	Yhteensä	7 256	4 447	1,6
Kallion pp	Yhteensä	3 523	411	8,6
	Toimintakeskus Happi ¹	2 857		
	Tyttöjen talo (kumppanuustalo)	666		
Alppiharjun pp	Harjun nuorisotalo	645	118	5,5
Vallilan pp	Poikien talo (Vallila)	160	425	0,4
Pasilan pp	Länsi-Pasilan nuorisotalo	389	423	0,9
Vanhankaupungin pp	Yhteensä	1 169	1 386	0,8
	Arabian nuorisotalo	561		
	Koskelan nuorisotalo	608		
Latokartanon pp	Yhteensä	1 370	1 684	0,8
	Pihlajamäen nuorisotalo (+ Koillisluotsi)	820		
	Pihlajiston kerhohuoneisto	270		
	Viikin nuorisotalo	192		
	Pihlajamäen nuorisopuisto	88		
3. Läntinen nuorisotyöyksikkö	Yhteensä	2 626	3 553	0,7
Reijolan pp	Pikku-Huopalahden nuorisotalo	768	1 060	0,7
Munkkiniemen pp	Yhteensä	1 103	1 298	0,8
	Munkkiniemen nuorisotalo	476		
	Munkkivuoren nuorisotalo (Kalevan Nuoret)	627		
Pitäjänmäen pp	Yhteensä	755	1 195	0,6
	Pitäjänmäen nuorisotalo	465		
	Pitäjänmäen moottorihalli	200		
	Konalan kerhohuoneisto	90		

Taulukko 4.1 Nuorisotilat ja nuoret 31.8.2013 nuorisotyöyksiköiden alueiden mukaan

Lukuihin sisältyvät sekä alueellisten palvelujen että keskitettyjen palvelujen osastojen toimipaikat

Koko kaupunki Nuorisotyöyksikkö/ peruspiiri	Toimipaikka	Pinta-ala m ² 31.8.2013	10-17-v. vuoden- vaihteessa 2012/2013	m ² / 10-17-v. kohti
4. Haaga-Kaarelan nuorisotyöyksikkö	Yhteensä	2 209	3 266	0,7
Haagan pp	Yhteensä	645	1 117	0,6
	Nuorisokahvila Clubi	368		
	Haagan nuorisotalo	277		
Kaarelan pp	Yhteensä	1 564	2 149	0,7
	Kannelmäen nuorisotalo	695		
	Malminkartanon nuorisotalo	869		
	Länsiluotsi (sij. Malminkartanon nuorisotalossa)	0		
5. Pohjoinen nuorisotyöyksikkö	Yhteensä	1 223	3 809	0,3
Maunulan pp	Maunulan nuorisotila	120	524	0,2
Länsi-Pakilan pp	Pakilan nuorisotalo	300	754	0,4
Tuomarinkylän pp	Torpparinmäen nuorisotalo	97	1 046	0,1
Oulunkylän pp	Oulunkylän nuorisotalo	706	1 040	0,7
Itä-Pakilan pp	–		445	0,0
6. Malmi-Pukinmäen nuorisotyöyksikkö	Yhteensä	3 538	3 007	1,2
Pukinmäen pp	Pukinmäen nuorisotalo	676	485	1,4
	Pukinmäen mopohalli (sis. nuorisotaloon)			
Malmin pp	Yhteensä	2 862	2 522	1,1
	Fallkullan kotieläintila	1 254		
	Tapanilan nuorisotalo	566		
	Nuorten liikennekoulutusalue	542		
	Malmin nuorisotalo	500		
7. Pohjois-Koillinen nuorisotyöyksikkö	Yhteensä	1 318	3 545	0,4
Suutarilan pp	Suutarilan nuorisotalo	325	1 110	0,3
Puistolan pp	Tapulikaupungin nuorisotalo	579	1 948	0,3
Jakomäen pp	Jakomäen nuorisotalo	414	487	0,9
8. Kaakkoinen nuorisotyöyksikkö	Yhteensä	2 629	3 810	0,7
Kulosaaren pp	–		319	0,0
Herttoniemen pp	Yhteensä	1 881	1 992	0,9
	Herttoniemenrannan nuorisotalo	485		
	Kettutien nuorisotalo	616		
	Roihuvuoren nuorisotalo	780		
Laajasalon pp	Yhteensä	748	1 499	0,5
	Laajasalon nuorisotalo	549		
	Vartiosaaren kesätoimipaikka	199		
9. Itäinen nuorisotyöyksikkö	Yhteensä	5 764	4 644	1,2
Mellunkylän pp	Yhteensä	4 707	3 311	1,4
	Kontulan toimintakeskus Luuppi	957		
	Kontulan skeittihalli ja askartelupaja	1 704		

Taulukko 4.1 Nuorisotilat ja nuoret 31.8.2013 nuorisotyöyksiköiden alueiden mukaan

Lukuihin sisältyvät sekä alueellisten palvelujen että keskitettyjen palvelujen osastojen toimipaikat

Koko kaupunki Nuorisotyöyksikkö/ peruspiiri	Toimipaikka	Pinta-ala m ² 31.8.2013	10-17-v. vuoden- vaihteessa 2012/2013	m ² / 10-17-v. kohti
	Laakavuoren kumppanuustalo (31.5.2014 saakka)	573		
	Kivikon nuorisotalo	482		
	Vesalan nuorisotalo	334		
	Itäkeskuksen toimintatalo Kipinä (kuuluu Vuosaaren nuorisotyöyksikköön)	657		
	Yökoris	–		
Myllypuron pp	Myllypuron nuorisotalo	375	896	0,4
Östersundomin pp	Östersundomin nuorisotalo	682	437	1,6
10. Vuosaaren nuorisotyöyksikkö	Yhteensä	1 959	5 042	0,4
Vartiokylän pp	Yhteensä		1 741	0,0
Vuosaaren pp	Yhteensä	1 959	3 301	0,6
	Kallahden nuorisotalo	1 030		
	Meri-Rastilan nuorisotalo	754		
	Seikkailutalo	175		
11. Helsingfors svenska ungdomsarbetsenhet	Yhteensä	1 279	2 523	0,5
			(10-17-v. ruotsin- kielinen väestö	
	Sandels (Töölö)	555		
	Ungdomsgården Rastis (Vuosaari)	462		
	Ungdomsutrymmet Muncca (Munkkiniemi)	100		
	Drumsö klubblokal (toimii Laut- tasaaren nuorisotalossa)	162		
Järjestö- ja muut toiminnalliset tilat	Yhteensä	4 222		
	Bengtsårin leirisaari	1 890		
	Töölönkatu 55 / Partiolaiset	512		
	Meriharjun luontotalo ja Uutelan kämppä	509		
	Kruunuhaan kerhohuoneisto	217		
	Siltämäen kerhohuone	180		
	Kaarlenkadun kerhohuone	178		
	Luotsikadun kerhohuone	120		
	Kajanuskadun kerhohuone	117		
	Vetelintien kerhohuone	115		
	Päijänteentie	83		
	Mäyrälinnan kerhohuone	73		
	Döbelninkadun kerhohuone	70		
	Esterinpolku (Länsi-Pasila)	50		
	Röda Villan	41		
	Granön leirisaari (katos+sauna)	67		

Lisäksi nuorisosiainkeskuksella on käytössään toimisto- ja vastaavia tiloja 2732 m², joista Hietaniemenkatu 9:ssä on 2525 m² ja Rikhardinkatu 3:ssa on 136 m² Glorian toimistokäytössä. Viikissä toimistotilaa on 71,5 m².

¹ Toimintakeskus Happi sisältää seuraavat toimintokokonaisuudet: mediatoiminnat, Nuorten Ääni -toimituksen, taidetoiminnat, Pelitalon ja tukipalvelut

Lähde: Helsingin kaupungin nuorisosiainkeskus

Taulukko 4.2 Nuorisotilojen käyntikerrat vuonna 2012 nuorisotyöyksiköiden alueiden mukaan
Lukuihin sisältyvät sekä alueellisten palvelujen että keskitettyjen palvelujen osastojen toimipaikat

Koko kaupunki/ Nuorisotyöyksikkö/ peruspiiri (pp) ja toimipaikka	Käyntikerrat				
	Nuorten käynti- kerrat	Verkossa kohdatut nuoret	Muut käynti- kerrat	Yhteensä	
Koko kaupunki yhteensä	647 903	44 027	640 557	1 332 487	
1. Eteläinen nuorisotyöyksikkö	72 638	6 142	94 587	173 367	
Vironniemen pp	Yhteensä	14 217	1 327	37	15 581
	Kompassi	100	626	–	726
	Asemanseutu	12 028	50	1	12 079
	Työllistämiskokonaisuus	2 089	651	36	2 776
Ullanlinnan pp	Yhteensä	19 704	4 095	36 845	60 644
	Betania	3 771	15	390	4 176
	Gloria- kulttuuriareena	15 933	4 080	36 455	56 468
Kampinmalmin pp	Yhteensä	7 956	503	24 590	33 049
	Ruoholahden nuorisotalo	7 956	503	24 590	33 049
Taka-Töölön pp	Yhteensä	21 788	74	9 729	31 591
	Lasten liikennekaupunki	14 177	–	4 957	19 134
	Pauligin huvila	135	–	3 668	3 803
	Töölön nuorisotalo	7 476	74	1 104	8 654
Lauttasaaren pp	Yhteensä	8 973	143	23 386	32 502
	Lauttasaaren nuorisotalo	8 973	143	23 386	32 502
2. Keskinen nuorisotyöyksikkö	126 235	8 797	82 740	217 772	
Kallion pp	Yhteensä	49 992	5 317	17 413	72 722
	Toimintakeskus Happi (sis. Avara)	42 378	4 394	14 142	60 914
	Tyttöjen talo	7 614	923	3 271	11 808
Alppiharjun pp	Yhteensä	12 040	1 561	15 381	28 982
	Harjun nuorisotalo	12 040	1 561	15 381	28 982
Vallilan pp	Yhteensä	1 470	688	1 496	3 654
	Poikien talo / Vallilan nuorisotalo	1 470	688	1 496	3 654
Pasilan pp	Yhteensä	15 462	1 231	7 412	24 105
	Länsi-Pasilan nuorisotalo	15 462	1 231	7 412	24 105
Vanhankaupungin pp	Yhteensä	23 040	–	19 127	42 167
	Koskelan nuorisotalo	10 130	594	6 552	17 276
	Arabian nuorisotalo	12 910	1 401	12 575	26 886
Latokartanon pp	Yhteensä	24 231	–	21 911	46 142
	Pihlajamäen nuorisotalo	6 516	275	14 052	20 843
	Pihlajiston kerhohuone	969	–	4 298	5 267
	Pihlajamäen nuorisopuisto	10 656	59	3 208	13 923
	Viikin nuorisotalo	6 090	356	353	6 799
3. Läntinen nuorisotyöyksikkö	43 950	2 399	40 058	86 407	
Reijolan pp	Yhteensä	9 351	800	8 154	18 305
	Pikku-Huopalahden nuorisotalo	9 351	800	8 154	18 305
Munkkiniemen pp	Yhteensä	15 947	742	17 025	33 714
	Munkkiniemen nuorisotalo	7 132	637	1 295	9 064
	Munkkivuoren nuorisotalo	8 815	105	15 730	24 650
Pitäjänmäen pp	Yhteensä	18 652	857	14 879	34 388
	Pitäjänmäen nuorisotalo	13 250	857	5 186	19 293
	Pitäjänmäen moottorihalli	5 402	–	–	5 402
	Konalan kerhohuoneisto	–	–	9 693	9 693
4. Haaga-Kaarelan nuorisotyöyksikkö	39 045	5 729	26 284	71 058	
Haagan pp	Yhteensä	8 559	2 395	11 623	22 577
	Nuorisokahvila Clubi	3 294	513	9 838	13 645
	Romanityö	–	–	42	42

Taulukko 4.2 Nuorisotilojen käyntikerrat vuonna 2012 nuorisotyöyksiköiden alueiden mukaan

Lukuihin sisältyvät sekä alueellisten palvelujen että keskitettyjen palvelujen osastojen toimipaikat

Koko kaupunki/ Nuorisotyöyksikkö/ peruspiiri (pp) ja toimipaikka	Käyntikerrat			
	Nuorten käynti- kerrat	Verkossa kohdatut nuoret	Muut käynti- kerrat	Yhteensä
Haagan nuorisotalo	5 265	1 882	1 743	8 890
Kaarelan pp	Yhteensä	30 486	3 334	14 661
Kannelmäen nuorisotalo	16 439	755	9 605	26 799
Malminkartanon nuorisotalo	11 954	1 780	4 749	18 483
Länsiluotsi/NevoDrom (sij. Malminkartanon nuorisotalossa)	2 093	799	307	3 199
5. Pohjoinen nuorisotyöyksikkö	24 997	624	22 334	47 955
Maunulan pp	Yhteensä	4 883	370	38
Maunulan nuorisotalo	4 883	370	38	5 291
Länsi-Pakilan pp	Yhteensä	5 672	175	7 917
Pakilan nuorisotalo	5 672	175	7 917	13 764
Tuomarinkylän pp	Yhteensä	5 718	61	765
Torpparinmäen nuorisotalo	5 718	61	765	6 544
Oulunkylän pp	Yhteensä	8 724	18	13 614
Oulunkylän nuorisotalo	8 724	18	13 614	22 356
6. Malmi-Pukinmäen nuorisotyöyksikkö	56 550	2 544	112 314	171 408
Pukinmäen pp	Yhteensä	14 287	877	9 131
Pukinmäen nuorisotalo	10 103	600	8 959	19 662
Pukinmäen mopohalli	4 184	277	172	4 633
Malmin pp	Yhteensä	42 263	1 667	103 183
Fallkullan kotieläintila	14 513	332	55 219	70 064
Nuorten liikennekoulu- tusalue Tattarisuo	4 389	107	31 096	35 592
Malmin nuorisotalo	14 664	459	7 173	22 296
Tapanilan nuorisotalo	6 006	5	9 422	15 433
Koillis-Luotsi	2 691	764	273	3 728
7. Pohjois Koillinen nuorisotyöyksikkö	22 760	486	6 939	30 185
Suutarilan pp	Yhteensä	6 585	279	2 734
Suutarilan nuorisotalo	6 585	279	2 734	9 598
Puistolan pp	Yhteensä	7 645	153	4 039
Tapulikaupungin nuorisotalo	6 243	153	4 039	10 435
Puistolan nuorisotyö	1 402	–	–	1 402
Olkari (ent. Tuulen Tupa)				
Jakomäen pp	Yhteensä	8 530	54	166
Jakomäen nuorisotalo	8 530	54	166	8 750
8. Kaakkoinen nuorisotyöyksikkö	41 641	2 553	55 960	100 154
Herttoniemen pp	Yhteensä	28 894	1 830	51 419
Herttoniemenrannan nuorisotalo	12 685	724	12 568	25 977
Kettutien nuorisotalo	7 748	423	12 651	20 822
Roihuvuoren nuorisotalo	8 461	683	26 200	35 344
Laajasalon pp	Yhteensä	12 747	723	4 541
Laajasalon nuorisotalo	10 146	723	3 382	14 251
Vartiosaaren kesätoiminta	2 601	–	1 159	3 760
9. Itäinen nuorisotyöyksikkö	79 991	2 573	49 291	131 855
Mellunkylän pp	Yhteensä	70 565	1 918	46 358
Kivikon nuorisotalo	8 200	487	4 529	13 216

Taulukko 4.2 Nuorisotilojen käyntikerrat vuonna 2012 nuorisotyöyksiköiden alueiden mukaan
Lukuihin sisältyvät sekä alueellisten palvelujen että keskitettyjen palvelujen osastojen toimipaikat

Koko kaupunki/ Nuorisotyöyksikkö/ peruspiiri (pp) ja toimipaikka	Käyntikerrat			
	Nuorten käynti- kerrat	Verkossa kohdatut nuoret	Muut käynti- kerrat	Yhteensä
Kontulan toimintakeskus	24 923	362	6 442	31 727
Luuppi + Askartelupaja				
Kontulan skeittihalli	20 586	480	10 406	31 472
Vesalan nuorisotalo	8 528	80	2 277	10 885
Laakavuoren kumppanuustalo	8 328	509	22 704	31 541
Myllypuron pp	4 527	–	490	5 017
Myllypuron nuorisotalo	4 527	418	490	5 435
Östersundomin pp	4 899	655	2 443	7 997
Östersundomin nuorisotila	4 899	655	2 443	7 997
10. Vuosaaren nuorisotyöyksikkö	37 034	3 120	37 019	77 173
Vartiokylän pp	11 220	1 051	6 944	19 215
Itäkeskuksen toimintatalo Kipinä	9 991	284	6 684	16 959
Skanssi	378	200	139	717
Spinnu	851	567	121	1 539
Vuosaaren pp	25 814	2 069	30 075	57 958
Seikkailutalo	2 263	–	4 416	6 679
Kallahden nuorisotalo	13 046	177	11 755	24 978
Merirastilan nuorisotalo	8 191	618	11 542	20 351
Itäluotsi	2 314	1 274	471	4 059
Granö	–	–	1 891	1 891
11. Helsingfors svenska ungdomsarbetsenhet	49 772	4 042	25 554	79 368
Sandels	23 485	723	7 570	31 778
Ungdomsgården Rastis	14 257	860	13 381	28 498
Spelmans klubblokal	4 670	525	483	5 678
Drumsö klubblokal	7 360	1 934	4 120	13 414
Muut	53 290	5 018	87 477	145 785
Tapahtumatuotanto	18 416	808	–	19 224
Yökoripallo	15 079	–	–	15 079
Jopo-luokat (ent. Omaura)	14 417	225	558	15 200
Bengtsåren leirisaari	–	–	11 261	11 261
Meriharjun luontotalo	2 127	84	6 585	8 796
Vuorilahden kurssikeskus	–	–	6 864	6 864
Nimikkotilat	–	–	61 467	61 467
Uutelan kämppä	–	–	731	731
Muut käyntikerrat (esim. yksiköiden yhteisiä käyntikertoja)	3 251	3 901	11	7 163

Lähde: Helsingin kaupungin nuorisoasiainkeskus.

Taulukko 4.3 Toiminnassa myönnetyt jäsenkortit ja kontaktipinta vuonna sekä yksilöllisesti ja ryhmätoiminnassa tavoitetut nuoret/alueen 10-17 vuotiaista (%) vuonna 2012 nuorisotyöyksiköittäin. Lukuihin sisältyvät sekä alueellisten palvelujen että keskitettyjen palvelujen osastojen toimipaikat

Koko kaupunki Nuorisotyöyksikkö/ peruspiiri	Toimipaikka	Jäsenmäärä 2012 (vuoden aikana myönnetyt jäsenkortit)	Kon- takti- pin- ta* %	Yksilöllisesti ja ryhmä- toiminnassa tavoitetut nuoret	Tavoitetut nuoret/ alueen 10-17 -vuotiaat %
Koko kaupunki	Yhteensä	10 257	25,1	16 335	39,9
1. Eteläinen nuorisotyöyksikkö	Yhteensä	674	14,7	2 101	46,0
Vironniemen pp	Yhteensä	–	–	412	64,9
	Valtakunnallinen verk- konuorisotyön keskus	–	–	–	
	Työllistämiskokonaisuus ja Asemanseutu	–	–	412	
Ullanlinnan pp	Yhteensä	48	4,6	801	76,1
	Gloria- kulttuuriareena	–	–	620	
	Betania	48	–	181	
Kampinmalmin pp	Ruoholahden nuorisotalo	245	17,6	583	41,8
Taka-Töölön pp	Yhteensä	157	33,3	113	23,9
	Lasten liikennekaupunki	–	–	–	
	Pauligin huvila	39	–	–	
	Töölön nuorisotalo	118	–	113	
Lauttasaaren pp	Lauttasaaren nuorisotalo	224	22,0	192	18,9
2. Keskinen nuorisotyöyksikkö	Yhteensä	1 897	42,7	3 471	78,1
Kallion pp	Yhteensä	465	113,1	1 557	378,8
	Toimintakeskus	465	–	660	
	Happi (sis. Avara)	–	–	–	
	Tyttöjen talo	–	–	897	
Alppiharjun pp	Harjun nuorisotalo	261	221,2	331	280,5
Vallilan pp	Poikien talo / Val- lilan nuorisotalo	–	–	99	23,3
Pasilan pp	Länsi-Pasilan nuorisotalo	277	65,5	361	85,3
Vanhankaupungin pp	Yhteensä	376	27,1	641	46,2
	Arabian nuorisotalo	222	–	196	
	Koskelan nuorisotalo	154	–	445	
Latokartanon pp	Yhteensä	518	30,8	482	28,6
	Pihlajamäen nuorisotalo	156	–	152	
	Pihlajiston kerhohuone	49	–	53	
	Viikin nuorisotalo	235	–	154	
	Pihlajamäen nuorisopuisto	78	–	123	
3. Läntinen nuorisotyöyksikkö	Yhteensä	1 294	37,4	1 189	34,4
Reijolan pp	Pikku-Huopalahden nuorisotalo	211	21,9	267	27,7
Munkkiniemen pp	Yhteensä	617	47,5	460	35,4
	Munkkiniemen nuorisotalo	387	–	263	
	Munkkivuoren nuorisotalo	230	–	197	
Pitäjänmäen pp	Yhteensä	466	39,0	462	38,7
	Pitäjänmäen nuorisotalo	252	–	265	
	Pitäjänmäen moottorihalli	214	–	197	
	Konalan kerhohuoneisto	–	–	–	
4. Haaga-Kaarelan nuorisotyöyksikkö	Yhteensä	753	22,4	1 182	35,1
Haagan pp	Yhteensä	201	16,6	620	51,1
	Nuorisokahvila Clubi (sis. Romanityön)	73	–	240	

Taulukko 4.3 Toiminnassa myönnettyjä jäsenkortteja ja kontaktipinta vuonna sekä yksilöllisesti ja ryhmätoiminnassa tavoitettavat nuoret/alueen 10-17 vuotiaista (%) vuonna 2012 nuorisotyöyksiköittäin. Lukuihin sisältyvät sekä alueellisten palvelujen että keskitettyjen palvelujen osastojen toimipaikat

Koko kaupunki Nuorisotyöyksikkö/ peruspiiri	Toimipaikka	Jäsenmäärä 2012 (vuoden aikana myönnetty jäsenkortit)	Kon- takti- pinta* %	Yksilöllisesti ja ryhmä- toiminnassa tavoitettavat nuoret	Tavoitettavat nuoret/ alueen 10-17 -vuotiaat %
Kaarelan pp	Haagan nuorisotalo	128		380	
	Yhteensä	552	25,7	562	26,2
	Kannelmäen nuorisotalo	222		241	
	Malminkartanon nuorisotalo	330		226	
	Länsiluotsi (sij. Malminkartanon nuorisotalossa)	0		95	
5. Pohjoinen nuorisotyöyksikkö	Yhteensä	633	16,6	616	16,2
Maunulan pp	Maunulan nuorisotila	129	24,6	161	30,7
Länsi-Pakilan pp	Pakilan nuorisotalo	143	19,0	148	19,6
Tuomarinkylän pp	Torpparinmäen nuorisotalo	142	13,6	204	19,5
Oulunkylän pp	Oulunkylän nuorisotalo	219	21,1	103	9,9
Itä-Pakilan pp	–	–	–	–	–
6. Malmi-Pukinmäen nuorisotyöyksikkö	Yhteensä	1 317	43,8	1 498	49,8
Pukinmäen pp	Yhteensä	232	47,8	380	78,4
	Pukinmäen nuorisotalo	144		328	
	Pukinmäen mopohalli	88		52	
Malmin pp	Yhteensä	1 085	43,0	1 118	44,3
	Fallkullan kotieläintila	394		393	
	Tapanilan nuorisotalo	117		137	
	Nuorten liikene- koulutusalue	294		246	
	Malmin nuorisotalo	257		235	
	Koillis-Luotsi	23		107	
7. Pohjois-Koillinen nuorisotyöyksikkö	Yhteensä	410	11,6	628	17,7
Suutarilan pp	Suutarilan nuorisotalo	138	12,4	112	10,1
Puistolan pp	Yhteensä	196	10,1	193	9,9
	Tapulikaupun- gin nuorisotalo	158		135	
	Puistolan nuorisotyö Olk- kari (ent. Tuulen Tupa)	38		58	
Jakomäen pp	Jakomäen nuorisotalo	76	15,6	323	66,3
8. Kaakkoinen nu- orisotyöyksikkö	Yhteensä	763	20,0	1 194	31,3
Kulosaaren pp	–	–	–	–	–
Herttoniemen pp	Yhteensä	587	29,5	843	42,3
	Herttoniemenran- nan nuorisotalo	277		437	
	Kettutien nuorisotalo	149		220	
	Roihuvuoren nuorisotalo	160		139	
	Kaakkois-Luotsi	1		47	
Laajasalon pp	Yhteensä	176	11,7	351	23,4
	Laajasalon nuorisotalo	176	11,7	280	18,7
	Vartiosaaren kesätoiminta	–		71	

Taulukko 4.3 Toiminnassa myönnetyt jäsenkortit ja kontaktipinta vuonna sekä yksilöllisesti ja ryhmätoiminnassa tavoitetut nuoret/alueen 10-17 vuotiaista (%) vuonna 2012 nuorisotyöyksiköittäin. Lukuihin sisältyvät sekä alueellisten palvelujen että keskitettyjen palvelujen osastojen toimipaikat

Koko kaupunki Nuorisotyöyksikkö/ peruspiiri	Toimipaikka	Jäsenmäärä 2012 (vuoden aikana myönnetyt jäsenkortit)	Kon- takti- pin- ta* %	Yksilöllisesti ja ryhmä- toiminnassa tavoitetut nuoret	Tavoitetut nuoret/ alueen 10-17- vuotiaat %
9. Itäinen nuorisotyöyksikkö	Yhteensä	1 245	26,8	1 617	34,8
Mellunkylän pp	Yhteensä	1 077	32,5	1 220	36,8
	Kontulan toimintakeskus	322		347	
	Luuppi + Askartelupaja				
	Kontulan skeittihalli	299		107	
	Laakavuoren kump- panuustalo	174		422	
	Kivikon nuorisotalo (kumppanuustalo)	141		146	
	Vesalan nuorisotalo	141		198	
Myllypuron pp	Myllypuron nuorisotalo	96	10,7	211	23,5
Östersundomin pp	Östersundomin nuorisotalo	72	16,5	186	42,6
10. Vuosaaren nuorisotyöyksikkö	Yhteensä	636	12,6	1 506	29,9
Vartiokylän pp	Yhteensä	227	13,0	406	23,3
	Itäkeskuksen toimintatalo Kipinä	193		346	
	Skanssi	17		21	
	Spinnu	17		39	
Vuosaaren pp	Yhteensä	409	12,4	1 100	33,3
	Kallahden nuorisotalo	227		305	
	Seikkailutalo	–		175	
	Itäluotsi	21		110	
	Meri-Rastilan nuorisotalo	158		334	
	Meriharjun luontotalo	3		176	
11. Helsingfors svenska ungdomsarbetsenhet	Yhteensä	635	25,2	851	33,7
	Sandels	306		384	
	Ungdomsgården Rastis	126		208	
	Spelmans klubblokal	64		97	
	Drumsö klubblokal	139		162	
Muut	Muut toiminnot	–		482	

* Kontaktipinta = jäsenten osuus alueen 10-17-vuotiaista.

Lähde: Helsingin kaupungin nuorisosiainkeskus.

5. TERVEYS

Helsingin koululaisten terveydentila oman kokemuksen perusteella on vuoden 2013 kouluterveyskyselyn vakioitujen tulosten mukaan peruskoululaisilla koko maata parempi, lukiolaisilla koko maata vastaava ja ammatillisten oppilaitosten oppilailla hiukan koko maata huonompi. Helsingin peruskoulujen 8. ja 9. luokkien oppilaista 14 prosenttia koki terveydentilansa keskinertaiseksi tai huonoksi (koko maa= 16 %), lukion 1. ja 2. luokkien oppilaista näin koki 16 prosenttia (koko maa=16 %) ja ammatillisten oppilaitosten 1. ja 2. vuoden oppilaista 23 prosenttia (koko maa= 22 %).

Helsingin peruskoulujen oppilaat olivat koko maata terveempiä myös kun mittarina käytetään niiden osuutta, joilla päivittäin esiintyi vähintään kaksi terveyteen liittyvää oiretta (16 vs. 17 %). Lukiossa kaksi oiretta ilmoittaneiden osuus oli sama kuin koko maassa (14 %) ja ammatillisissa oppilaitoksissa hiukan koko maata korkeampi (21 vs. 20 %). Kohtalaista tai vaikeaa ahdistuneisuutta Helsingin peruskoululaisilla esiintyi saman verran kuin maassa keskimäärin (11 %) ja lukiolaisilla osuus ylitti hiukan koko maan tason (10 vs. 9%). Ammatillisissa oppilaitoksissa kohtalaista tai vaikeaa ahdistuneisuutta kokeneiden osuus ylitti koko maan tason (15 vs. 12 %).

Vuonna 2013 koululaisten terveys oli vuoden 2010 verrattuna parantunut ja terveydentilansa keskinertaiseksi tai huonoksi kokevien sekä päivittäin vähintään kaksi terveyteen liittyvää oiretta ilmoittaneiden osuus olivat alentuneet kaikilla kouluasteilla. Kohtalaista tai vaikeaa masennusta kokeneiden osuus on alentunut peruskoulussa ja lukiossa, mutta kohonnut hiukan ammatillisissa oppilaitoksissa opiskelevilla.

Terveyteen liittyvistä elintavoista helsinkiläisten liiallinen alkoholin käyttö on koko maata yleisempää lukiossa ja ammatillisissa oppilaitoksissa. Ylipainoisten osuus taas on kaikilla koululaisilla koko maata vähäisempää. Päivittäinen tupakointi on peruskoulussa ja ammatillisissa oppilaitoksissa koko maata vähäisempää ja lukiossa hiukan yleisempää. Vuoteen 2010 verrattuna helsinkiläisten koululaisten liiallinen alkoholinkäyttö ja tupakointi ovat vähentyneet ja ylipainoisten osuus on kasvanut. Koko maassa kehitys on ollut samansuuntainen. (Tiedot päivitetty 15.11.2013)

Alueittaiset terveystiedot esitetään tässä ikävakiointuna, vakiona koko Helsinki. Tämä tarkoittaa, että alueiden toisistaan poikkeavien ikäryhmien koon vaikutus on poistettu ja alueiden tiedot ovat keskenään vertailukelpoisia. Ikävakiointilla poistuu myös tarve salata tietosuojasystä liian pienten tapausmäärien osajoukkoja. Vaikka näin onkin muiden peruspiirien kohdalla, on Östersundomin peruspiirin väestö ja nuorten määrä niin pieni, ettei siitä kaikilta osin voida lukuja esittää.

Lääkäripalveluiden käyttö

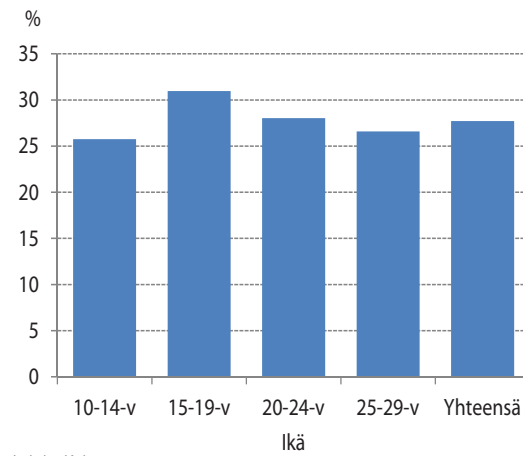
Kaikista helsinkiläisistä perusterveydenhuollon avohoidon lääkärin palveluja käytti 46,7 prosenttia ja yksityislääkärin palveluja 35,2 prosenttia. Helsinkiläisistä 51 prosenttia käyttää julkisia ja yksityisiä palveluja rinnakkain, joten käyttöosuuksia ei voi laskea yhteen. Yksityislääkärin palveluista 83 prosenttia on erikoislääkäritasoisia palveluja, ne ovat maksullisia ja maksuista saa Kelan määrittämän korvauksen. Yksityislääkärin käyttö kertoo siis sekä erikoislääkäritason palvelun tarpeesta, että taloudellisesta mahdollisuudesta hankkia palveluja yksityissektorilta.

Nuorista 10-29-vuotiaista 44 100 nuorta ja 28 prosenttia ikäryhmästä käytti yksityislääkärin palvelua vuonna 2011. Hiukan muita ikäryhmiä enemmän palve-

lua käyttivät 15-19-vuotiaat (31 %) ja hiukan muita ikäryhmiä vähemmän 10-14-vuotiaat (26 %). 20-24-vuotiaista 28 prosenttia ja 25-29-vuotiaista 27 prosenttia käytti yksityislääkärin palveluita.

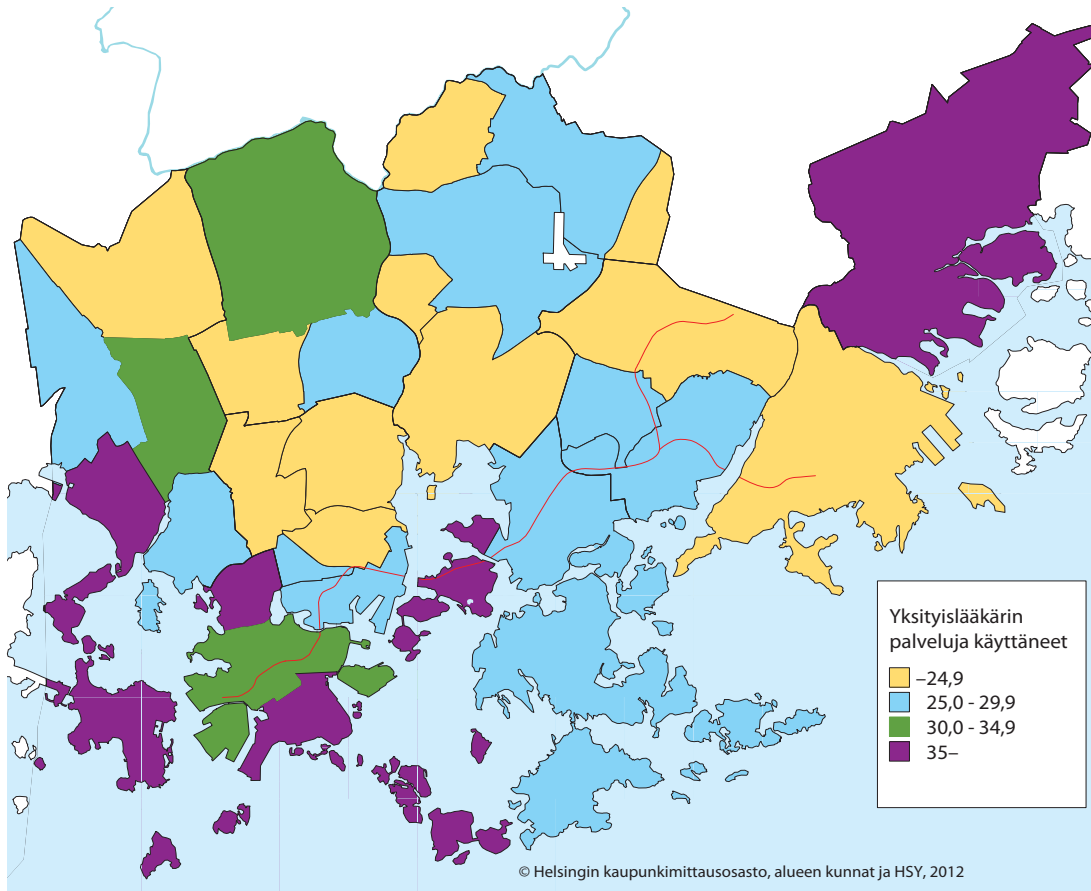
Ikävakiotuna yksityislääkärin käyttö oli yleisintä Kulosaaren (39 %) ja Taka-Töölön (37,2 %) peruspiireissä. Vähäisintä yksityislääkärin käyttö oli Jakomäen (14 %) ja Mellunkylän (22 %) peruspiireissä. Kaupungin keskitason ylittäviä arvoja esiintyi monissa eteläisen, läntisen ja pohjoisen suurpiirin peruspiireissä, alittavia arvoja vuorostaan koillisen ja itäisen suurpiirin peruspiireissä.

Kuvio 5.1 Yksityislääkärin palveluja vuonna 2011 käyttäneet, osuus % ikäryhmästä



Lähde: Kela

5.4 Yksityislääkärin palveluja käyttäneet 10-29-vuotiaat nuoret 100 nuorta kohden. Ikävakioitu, vakio=Helsinki yhteensä



Lähde: Kela

Taulukko 5.1 Yksityislääkärin palveluja käyttäneet 10-29-vuotiaat nuoret ja lääkekorvauksiin oikeutetut nuoret 100 nuorta kohden. Ikävakiointu, vakio=Helsinki yhteensä

	Yksityislääkärin palveluja käyttäneet	Lääkekorvauksiin oikeutetut yhteensä	Kolme yleisintä lääkekorvausryhmää		
			Astma	Psykoosit	Diabetes
Koko kaupunki	27,7	5,1	1,5	0,7	0,7
1 Eteläinen sp	35,0	4,3	1,4	0,4	0,7
Vironniemen pp	34,0	4,6	1,4	0,5	0,9
Ullanlinnan pp	36,0	3,7	1,2	0,4	0,6
Kampinmalmin pp	33,4	4,4	1,5	0,4	0,7
Taka-Töölön pp	37,2	4,8	1,8	0,5	0,8
Lauttasaaren pp	35,8	4,3	1,3	0,3	0,8
2 Läntinen sp	28,8	5,3	1,6	0,6	0,8
Reijolan pp	28,4	5,7	1,9	0,6	0,8
Munkkiniemen pp	35,8	4,5	1,1	0,5	0,9
Haagan pp	30,3	5,1	1,7	0,6	0,7
Pitäjänmäen pp	28,8	5,2	1,8	0,7	0,7
Kaarelan pp	23,3	5,6	1,4	0,7	0,8
3 Keskinen sp	25,8	5,4	1,6	0,8	0,7
Kallion pp	27,9	5,7	1,8	0,7	0,8
Alppiharjun pp	28,1	4,9	1,7	0,9	0,6
Vallilan pp	23,6	5,6	2,1	0,6	0,7
Pasilan pp	22,3	5,4	1,6	1,4	0,8
Vanhankaupungin pp	24,9	5,6	1,5	0,5	0,8
4 Pohjoinen sp	30,0	5,5	1,6	0,7	0,7
Maunulan pp	24,3	5,5	1,2	0,8	0,7
Länsi-Pakilan pp	33,7	5,8	1,2	0,4	0,8
Tuomarinkylän pp	33,0	6,1	2,2	0,4	0,7
Oulunkylän pp	28,4	5,5	1,8	0,8	0,7
Itä-Pakilan pp	32,5	3,5	1,3	0,4	0,2
5 Koillinen sp	24,5	5,5	1,6	0,8	0,7
Latokartanon pp	22,2	5,0	1,4	0,7	0,7
Pukinmäen pp	23,8	5,1	1,6	0,7	0,5
Malmin pp	26,7	5,5	1,7	0,9	0,8
Suutarilan pp	24,7	5,3	1,6	0,6	0,8
Puistolan pp	26,6	6,3	1,9	0,8	0,9
Jakomäen pp	14,4	4,7	0,9	1,2	0,6
6 Kaakkoinen sp	28,4	5,6	1,6	0,8	0,8
Kulosaaren pp	39,1	5,0	1,6	0,4	1,8
Herttoniemen pp	26,4	5,5	1,5	0,8	0,6
Laajasalon pp	28,9	6,0	1,8	0,8	1,0
7 Itäinen sp	23,8	5,1	1,4	0,9	0,7
Vartiokylän pp	29,0	4,9	1,3	0,8	0,6
Myllypuron pp	25,5	4,9	1,3	1,4	0,7
Mellunkylän pp	21,8	5,0	1,4	1,0	0,6
Vuosaaren pp	22,3	5,2	1,6	0,8	0,8
8 Östersundomin sp
Östersundomin pp

Lähde: Kela

Lääkekorvaukset

Erityiskorvattujen lääkkeiden saajille kuvataan sairauksien esiintymistä väestössä. Kela myöntää 65 tai 100 prosentin erityiskorvauksen vuosittain määriteltävistä pitkäaikaisiin ja vaikeisiin sairauksiin määrättävistä lääkkeistä. Helsingin koko väestöstä noin 30 prosenttia saa lääkekorvauksia vuonna 2012, vanhemmat henkilöt nuoria useammin. Nuorista 10-29-vuotiaista 8 176 henkilöä ja 5,1 prosenttia sai lääkekorvauksia.

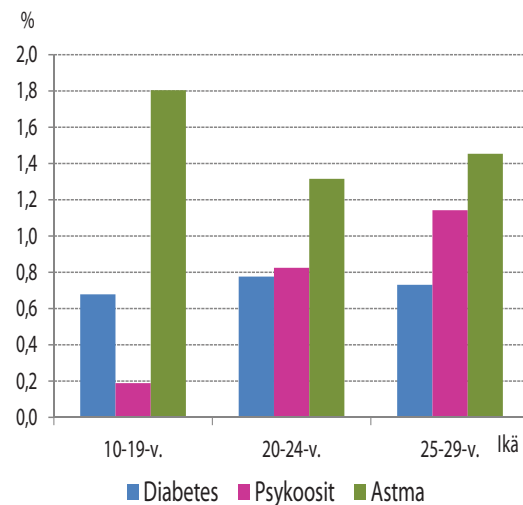
Lääkekorvauksia saaneiden osuus ikäryhmästä kasvoi myös nuorilla iän myötä siten, että 10-14-vuotiaista 4,2 prosenttia, 15-19-vuotiaista 4,5 prosenttia, 20-24-vuotiaista 5,0 prosenttia ja 25-29-vuotiaista 6,1 prosenttia sai lääkekorvauksia.

Ikävakioiduna peruspiireistä Puistolassa (6,3 %) ja Tuomarinkylässä (6,1 %) lääkekorvauksia saaneiden osuus oli korkein, Itä-Pakilassa (3,5 %) ja Ullanlinnassa (3,7 %) matalin. Kaupungin keskitason ylittäviä arvoja esiintyi varsinkin monissa keskisen ja koillisen suurpiirin peruspiireissä.

Nuorten erityiskorvatuilla lääkkeillä hoideutuista sairauksista yleisimpiä olivat astma, 1,5 % ikäryhmästä, Diabetes, 0,7 % ja psykoosit, 0,7 % ikäryhmästä 10-29-vuotiaat. Nämä kolme sairautta kattoivat 58 prosenttia kaikista 10-29-vuotiaiden lääkekorvauksiin oikeutetuista. Kaikissa nuorten ikäryhmissä astma oli yleisin näistä kolmesta sairaudesta ja selvästi yleisempi alle 20-vuotiailla kuin 20-29-vuotiailla. Diabetesta esiintyy hiukan vähemmän alle 20-vuotiaiden ikäryhmässä kuin 20-29-vuotiailla. Psykoosien esiintyminen lisääntyy nuorilla iän myötä.

Ikävakioiduna astmaan erityiskorvattuja lääkkeitä saaneiden osuus oli korkein Tuomarinkylän (2,2 %) ja Vallilan (2,1 %) peruspiireissä. Pienin astmaan lääkkeitä saaneiden osuus oli Jakomäen (0,9 %) ja Munkkiniemen (1,1 %) peruspiireissä.

Kuvio 5.2 10–29-vuotiaiden kolme yleisintä lääkekorvausryhmää 100 vastaavan ikäryhmän väestöä kohti 2011



Lähde: Kela

Diabeteksen suhteen korkeimmat ikävakioidut osuudet olivat Kulosaaren (1,8 %) ja Laajasalon (1,0 %) peruspiireissä, alimmat osuudet taas Itä-Pakilan (0,2 %) ja Pukinmäen (0,8 %) peruspiireissä. Psykoosilääkkeissä korkeimmat osuudet olivat Pasilan (1,4 %) ja Jakomäen (1,2 %) peruspiireissä ja matalimpia osuuksia esiintyi eteläisen ja pohjoisen suurpiirin peruspiireissä ja Kulosaaren (0,4 %) peruspiirissä.

Muutamissa peruspiireissä yksityislääkärin käyttö, erityiskorvattavia lääkkeitä saavat ja kolmen yleisimmän sairauden osuudet ylittävät kaikki kaupungin keskitason, vaikka eivät olekaan kyseisen palvelun tai sairauden ylimpiä tai alimpia arvoja. Näitä peruspiirejä ovat Pitäjänmäen, Kallion, Oulunkylän ja Laajasalon peruspiirit.

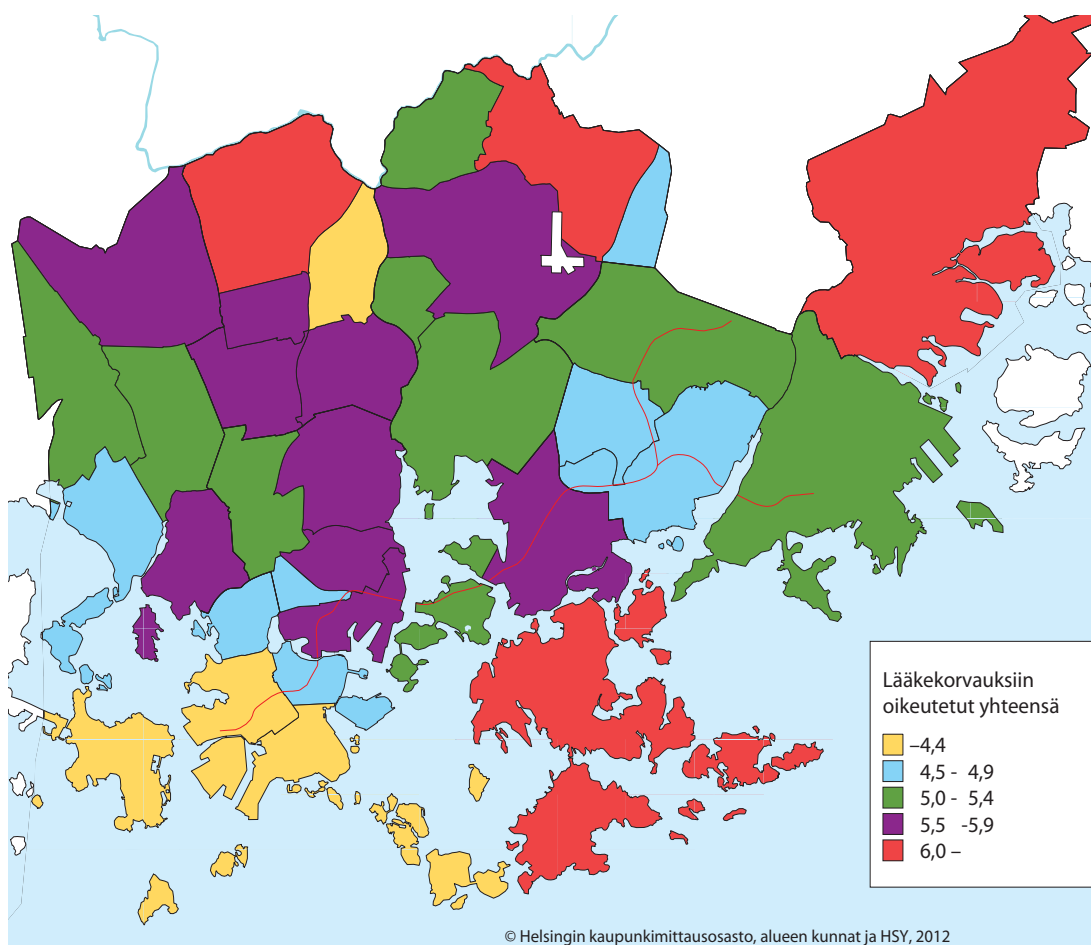
Yhteystiedot:

Tietokeskus/Sini Askelo

puh. 040-334 4808

e-mail: sini.askelo@hel.fi

5.3 Lääkekorvauksiin oikeutetut 10–29-vuotiaat nuoret 100 nuorta kohden.
Ikävakioitu, vakio=Helsinki yhteensä



Lähde: Kela

6. SOSIAALIPALVELUT JA SOSIAALISET ONGELMAT

Lastensuojelu

Lastensuojelun asiakkaina oli vuoden 2012 aikana yhteensä 10 773 helsinkiläistä lasta ja nuorta. Lastensuojelun piirissä vuoden aikana olleista lapsista ja nuorista 9 660 oli avohuollon tukitoimien piirissä ja 2 283 lasta ja nuorta oli sijoitettuna vuoden 2012 aikana (henkilö on vuoden aikana voinut olla sekä avohuollon että sijoituksen asiakkaana). Lastensuojelun asiakkaista 27 prosenttia oli alle kouluikäisiä, 29 prosenttia 7–12 -vuotiaita, 32 prosenttia 13–17 -vuotiaita ja 12 prosenttia yli 18 -vuotiaita.

Lastensuojelun asiakkaiden määrä on kasvanut Helsingissä 31 prosenttia vuodesta 2008 vuoteen 2012. Kasvu on tapahtunut avohuollossa, sijoitusten lukumäärä on samanaikaisesti laskenut 11 prosenttia. Vuodesta 2011 vuoteen 2012 muutokset taas olivat hyvin maltillisia. Lastensuojelun asiakkaista 27 prosenttia oli uusia asiakkaita, ja heidän määränsä on kasvanut 46 prosenttia vuodesta 2008 vuoteen 2012. Vuonna 2012 lastensuojelun asiakkaista 29 prosenttia oli ollut lastensuojelun piirissä alle vuoden, kun vuonna 2008 näitä oli 25 prosenttia asiakkaista. 15 prosentilla lastensuojelun asiakkaista asiakkuus oli kestänyt 1–2 vuotta ja 12 prosentilla 3–5-vuoteen. 13 prosenttia lapsista ja nuorista oli ollut lastensuojelun piirissä vähintään kuusi vuotta. Vuoden 2012 aikana 30 prosentissa lastensuojelutapauksista lastensuojelun asiakkuus oli alkanut uudelleen.

Helsingissä tehtiin vuoden 2012 aikana yhteensä 13 263 lastensuojeluilmoitusta yhteensä 7 626 lapsesta tai nuoresta. Yleisimmin ilmoituksen syyksi oli merkitty muut lapsen kasvuoloihin liittyvät vaikeudet (15 %), vanhempien päihteiden käyttö (13 %), aikuisten välinen väkivalta (11 %), lapsen päihteiden käyttö (11 %) tai lapsen rikolliset teot (10 %).

Yhteensä 78 prosenttia lastensuojelun asiakkaista oli suomen- tai ruotsinkielisiä ja 17 prosentilla äidinkieli oli jokin muu. Lisäksi 5 prosentilla asiakkaista äidinkieli oli merkitty tuntemattomaksi tai tieto puuttui kokonaan. Alle 18-vuotiaasta väestöstä suomen- tai ruotsinkielisiä vuodenvaihteessa 2012/2013 oli 85 prosenttia ja muunkielisiä 15 prosenttia. Vuonna 2008 lastensuojelun asiakkaista 14 prosenttia oli muita kuin suomen- tai ruotsinkielisiä.

Kymmenen prosenttia alle 18 vuotiaista lapsista ja neljä prosenttia 18–21-vuotiaista nuorista oli vuoden 2012 aikana lastensuojelun asiakkaina. 0-17-vuotiaasta väestöstä lastensuojelun asiakkaina oli suhteellisesti eniten Jakomäessä (21 %), Pukinmäessä (15 %), Mellunkylässä (15 %) sekä Vuosaaressa (14 %). Vähiten 0-17-vuotiaasta väestöstä oli lastensuojelun asiakkaina Länsi-Pakilassa (2%), Östersundomissa (2%), Kulosaareissa (3%) ja Taka-Töölössä (3%).

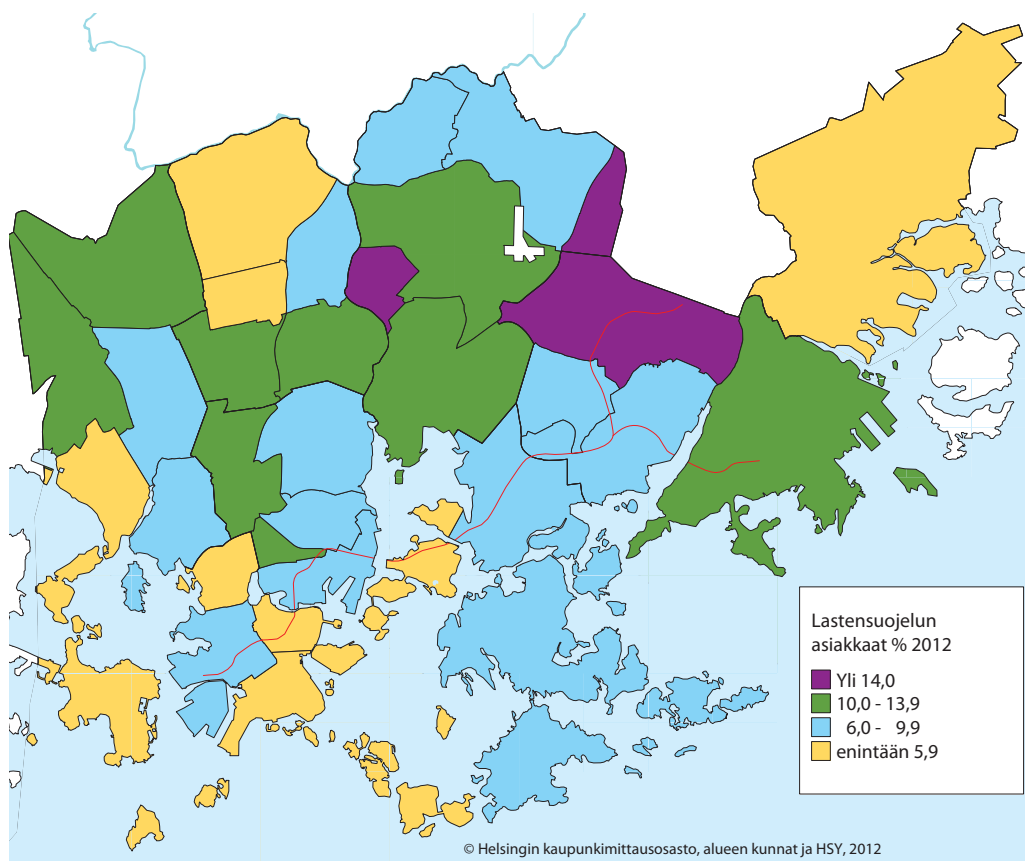
Taulukko 6.1 Lastensuojelulain perusteella olleet 0-17-vuotiaat asiakkaat 2012 suur- ja peruspiireittäin

Suur- ja peruspiiri	0-17-v. väestö	Lastensuojelun 0-17-v. asiakkaat	%:a 0-17-v. väestöstä
Helsinki	98 529	9 427	9,6
1 Eteläinen sp	12 948	642	5,0
Vironniemen pp	1 676	83	5,0
Ullanlinnan pp	2 967	157	5,3
Kampinmalmin pp	3 646	243	6,7
Taka-Töölön pp	1 436	42	2,9
Lauttasaaren pp	3 223	117	3,6
2 Läntinen sp	16 224	1 420	8,8
Reijolan pp	2 341	207	8,8
Munkkiniemen pp	2 864	114	4,0
Haagan pp	3 284	272	8,3
Pitäjänmäen pp	2 951	313	10,6
Kaarelan pp	4 784	514	10,7
3 Keskinen sp	8 504	796	9,4
Kallion pp	1 448	103	7,1
Alppiharjun pp	533	62	11,6
Vallilan pp	1 407	129	9,2
Pasilan pp	1 084	133	12,3
Vanhankaupungin pp	4 032	369	9,2
4 Pohjoinen sp	8 520	604	7,1
Maunulan pp	1 289	144	11,2
Länsi-Pakilan pp	1 559	36	2,3
Tuomarinkylän pp	2 218	101	4,6
Oulunkylän pp	2 527	253	10,0
Itä-Pakilan pp	927	70	7,6
5 Koillinen sp	19 480	2 134	11,0
Latokartanon pp	4 773	497	10,4
Pukinmäen pp	1 240	191	15,4
Malmin pp	5 765	707	12,3
Suutarilan pp	2 392	203	8,5
Puistolan pp	4 250	316	7,4
Jakomäen pp	1 060	220	20,8
6 Kaakkoinen sp	9 000	700	7,8
Kulosaaren pp	731	21	2,9
Herttoniemen pp	4 778	449	9,4
Laajasalon pp	3 491	230	6,6
7 Itäinen sp	20 910	2 647	12,7
Vartiokylän pp	3 932	342	8,7
Myllypuron pp	2 051	181	8,8
Mellunkylän pp	7 171	1 041	14,5
Vuosaaren pp	7 756	1 083	14,0
8 Östersundomin sp	727	18	2,5
Östersundomin pp	727	18	2,5

Aluejako muuttui 1.1.2013 missä yhteydessä Haagan peruspiiristä siirtyi entinen pienalue 2916 Reijolan peruspiiriin.
Vuodenvaihteen 2012/2013 väestötiedot on poimittu taulukkoon vanhalla aluejaolla.

Lähde: Sosiaali- ja terveysvirasto.

Kuvio 6.1 Lastensuojelulain perusteella asiakkaina olleet lapset/nuoret % 0-17-vuotiaasta väestöstä peruspiireittäin 2012



Lähde: Sosiaali- ja terveysvirasto

Kasvatus- ja perheneuvonta

Kasvatus ja perheneuvoloiden palvelut on tarkoitettu helsinkiläisille lapsille ja nuorille perheineen ja sen tavoitteena on antaa tukea lapsen tai nuoren kehitykseen sekä kasvatukseen ja vanhemmuuteen liittyvissä kysymyksissä. Kasvatus- ja perheneuvonnassa tutkittiin ja hoidettiin vuoden 2012 aikana yhteensä 2 450 helsinkiläistä. Näistä alle 18-vuotiaita oli 1 970, eli 2 prosenttia 0-17-vuotiaista helsinkiläisistä oli vuoden 2012 aikana kasvatus- ja perheneuvonnan varsinaisina asiakkaina. Lisäksi tapaamisissa mukana oli 2 560 aikuista ja 490 lasta. Yhteensä kasvatus- ja perheneuvontaan osallistui siis vuoden aikana 5 490 helsinkiläistä.

Kasvatus ja perheneuvonnassa tutkittujen ja hoidettujen 0-17-vuotaiden lasten lukumäärä on kasvanut vuodesta 2008 vuoteen 2012 yhteensä 16 prosenttia. Kasvu on tapahtunut viimeisen vuoden aikana, kasvu vuodesta 2011 vuoteen 2012 oli 19 prosenttia.

Kasvatus- ja perheneuvonnan alle 18-vuotiaista varsinaisista asiakkaista 57 prosenttia oli 7-12-vuotaita. 13-17-vuotiaista asiakkaista oli 21 prosenttia ja yhtä iso osa oli alle kouluikäisiä, 0-6-vuotaita. 61 prosenttia 0-17-vuotiaista asiakkaista oli poikia. Lisäksi varsinaisina asiakkaina oli 51 18-29-vuotiaista nuorta aikuista ja hieman yli 400 30 vuotta täyttänyttä aikuista.

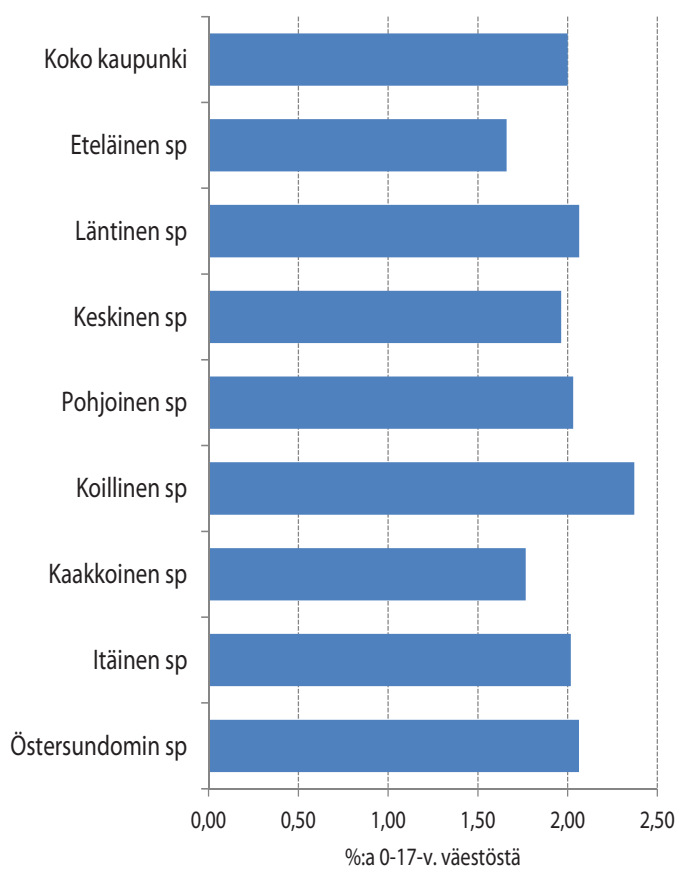
Kaksi prosenttia 0-17-vuotiaista helsinkiläisistä lapsista oli vuoden 2012 aikana kasvatus- ja perheneuvoloiden asiakkaina. Suhteellisesti eniten perheneuvolaä käytettiin Koillisessa Helsingissä, jossa asiakkaina oli 3,4 prosenttia suurpiirin 0-17-vuotiaista väestöstä. Vähintään taas kasvatus- ja perheneuvoloiden palveluja käytettiin Eteläisessä suurpiirissä, jossa 0-17-vuotiaista lapsista 1,7 prosenttia oli neuvoloiden asiakkaina vuoden 2012 aikana.

Taulukko 6.2 Kasvatus- ja perheneuvonnan 0-17-vuotiaat varsinaiset asiakkaat

	0-17-vuotiaat asiakkaat	joista poikia %	%:a 0-17-v. väestöstä
Koko kaupunki	1 971	60,6	2,00
Eteläinen sp	215	57,2	1,66
Läntinen sp	335	64,2	2,06
Keskinen sp	167	65,9	1,96
Pohjoinen sp	173	61,8	2,03
Koillinen sp	462	62,8	2,37
Kaakkoinen sp	159	57,2	1,77
Itäinen sp	422	55,0	2,02
Östersundomin sp	15	73,3	2,06

Lähde: Sosiaali- ja terveysvirasto.

Kuvio 6.2 Kasvatus- ja perheneuvonnan 0–17-v. varsinaiset asiakkaat % 0–17-v. väestöstä



Lähde: Sosiaali- ja terveysvirasto.

Toimeentulotuki

Toimeentulotukea sai vuoden 2012 aikana joka kymmenes helsinkiläinen. Toimeentulotuen saanti on keskimääräistä yleisempää nuorten ja keskimääräistä vähäisempää vanhempien helsinkiläisten keskuudessa. Alle 10-vuotaista lapsista 14 prosenttia asui toimeentulotukea saavassa kotitaloudessa ja 10–17-vuotiaista tukea sai 12 prosenttia. Toimeentulotuki oli yleisintä 18–24-vuotiaiden ikäryhmässä, joista 15 prosenttia sai toimeentulotukea tai asui sitä saavassa kotitaloudessa vuoden 2012 aikana. 25–28-vuotiaista tukea sai 10 prosenttia. Kaiken kaikkiaan tarkastelun kohteena olevista 10–28-vuotiaista nuorista helsinkiläisistä 13 prosenttia oli toimeentulotuen piirissä vuoden 2012 aikana. Toimeentulotukea saavien 10–28-vuotaiden lukumäärä on kasvanut 24 prosenttia vuodesta 2008 vuoteen 2012, kun kaikkien toimeentulotukea saaneiden helsinkiläisten määrä on kasvanut samalla ajanjaksolla 21 prosenttia.

Vuoden 2012 aikana toimeentulotukea sai Helsingissä yhteensä 42 500 kotitaloutta, jossa asui lähes 61 600 henkeä. Noin joka kolmas toimeentulotuen piirissä oleva oli 10–28-vuotias. Toimeentulotukea saavista kotitalouksista 78 prosenttia oli yksinasuvin kotitalouksia ja näistä 61 prosenttia yksinäisiä miehiä, joita olikin lähes puolet kaikista toimeentulotuen saajista. Yksinhuoltajatalouksia tuensaajista oli 11 prosenttia ja muita lapsiperheitä 6 prosenttia. Lapsettomien parien osuus tuensaajista oli 4 prosenttia.

Vastaaviin asuntokuntiin suhteutettuna toimeentulotukea saatiin useimmiten yksinhuoltajakotitalouksissa, joista 30 prosenttia sai toimeentulotukea vuonna 2012. Muista lapsiperheistä tukea sai 7 prosenttia. Yksinasuvia tuensaajia on 22 prosenttia, kun heidät suhteutetaan yhden hengen asuntokuntiin. Täytyy kuitenkin huomioida, että toimeentulotuessa kotitalous määritetty hieman eri tavalla kuin miten asuntokunnat tilastoissa määritellään ja esimerkiksi

kotona asuvat täysikäiset nuoret tilastoitu omaksi toimeentulotukea saavaksi kotitaloudekseen

Toimeentulotukea saatiin vuoden 2012 aikana keskimäärin 7,2 kuukauden ajan (viimeisimmän tukipäätöksen mukaan) ja tuen saannin kesto on kasvanut hitaasti pitkän ajan kuluessa. 18–30-vuotiaiden kotitaloudet (ikä kotitalouden päämiehen mukaan) saivat toimeentulotukea keskimäärin 6,3 kuukauden ajan. Neljännes (25 %) nuorten aikuisten kotitalouksista sai toimeentulotukea pitkäaikaisesti (11–12 kuukautta) kun taas hieman alle neljännes (24 %) sai toimeentulotukea 1–2 kuukautta vuodessa. Nuoret saivat siis tukea keskimäärin vähemmän aikaa kuin kaikki tukea saavat kotitaloudet. Toisaalta myös nuorten kotitalouksien osalta tuen saannin kesto on kasvanut viiden vuoden aikana, vuoden 2008 aikana 29 prosenttia nuorten kotitalouksista sai tukea lyhytaikaisesti ja 19 prosenttia sai tukea pitkäaikaisesti.

Toimeentulotukea saaneiden 10–28-vuotiaiden nuorten osuus väestöstä oli suurin Jakomäen (28 %), Myllypuron (22 %), Mellunkylän (22 %), Vuosaaren (21 %) sekä Maunula (21 %) peruspiireissä. Harvimmin nuori helsinkiläinen sai tukea Östersundomin (2 %) ja Länsi-Pakilan (2 %) peruspiireissä.

Yhteystiedot:

Tietokeskus/Elise Haapamäki

puh. 09 310 36586

[email. elise.haapamaki@hel.fi](mailto:elise.haapamaki@hel.fi)

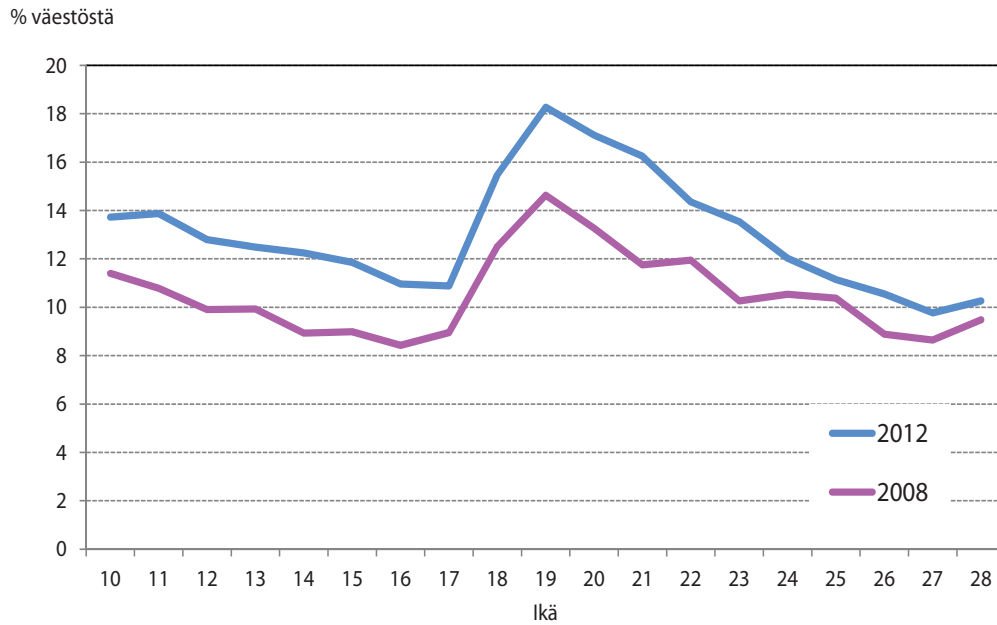
Taulukko 6.3 Toimeentulotukea vuonna 2012 saaneet nuoret Helsingissä, osuus ikäryhmästä %

	Kaikki toimeen- tulotuen saajat % väestöstä	Nuoret, % väestöstä			
		10–28-v.	10–17-v.	18–24-v.	25–28-v.
Helsinki	10,2	12,9	12,3	15,0	10,4
Eteläinen sp	4,1	5,7	5,8	6,9	4,5
Vironniemen pp	3,3	5,6	6,6	6,5	3,9
Ullanlinnan pp	4,1	5,7	4,8	7,3	4,4
Kampinmalmin pp	5,2	6,3	9,2	6,9	4,5
Taka-Töölön pp	3,8	5,3	1,9	6,9	4,8
Lauttasaaren pp	3,1	4,9	3,2	6,5	4,3
Läntinen sp	8,6	11,3	12,3	12,5	8,8
Reijola	8,4	10,6	15,2	10,8	7,5
Munkkiniemen pp	4,0	5,9	5,2	7,0	5,3
Haaga	8,5	11,0	13,9	12,5	7,6
Pitäjänmäen pp	10,0	13,5	14,3	15,3	10,6
Kaarelan pp	11,0	13,7	13,4	14,6	12,3
Keskinen sp	8,9	10,7	14,5	12,1	8,0
Kallion pp	8,8	9,9	9,7	12,1	7,8
Alppiharjun pp	10,0	12,6	22,0	15,1	9,5
Vallilan pp	10,0	11,0	16,9	13,0	7,3
Pasilan pp	11,6	14,7	30,5	12,8	9,2
Vanhankaupungin pp	6,6	8,6	9,6	9,4	6,8
Pohjoinen sp	7,4	10,9	6,9	14,8	12,1
Maunulan pp	14,3	20,7	15,3	26,1	18,1
Länsi-Pakilan pp	1,8	2,2	0,7	3,0	7,9
Tuomarinkylän pp	3,0	5,4	4,2	7,0	6,5
Oulunkylän pp	9,4	13,9	12,6	17,4	10,6
Itä-Pakilan pp	4,9	5,5	0,7	11,4	13,2
Koillinen sp	11,6	15,5	13,6	17,8	14,2
Latokartanon pp	11,8	14,7	18,1	15,5	10,4
Pukinmäen pp	13,0	18,4	15,5	21,2	16,9
Malmin pp	11,3	17,0	13,4	20,6	16,3
Suutarilan pp	9,1	10,8	9,3	12,3	11,0
Puistolän pp	9,0	12,2	8,3	15,1	15,2
Jakomäen pp	24,1	27,7	29,0	29,4	22,3
Kaakkoinen sp	10,3	15,2	11,2	19,3	14,2
Kulosaaren pp	3,3	4,5	0,9	6,5	7,0
Herttoniemen pp	13,1	18,9	16,0	23,0	15,7
Laajasalon pp	7,4	11,3	7,1	15,2	12,6
Itäinen sp	14,8	20,8	17,6	24,4	19,9
Vartiokylän pp	12,6	18,2	16,0	19,4	19,3
Myllypuron pp	13,3	21,9	18,9	26,9	18,3
Mellunkylän pp	16,5	21,7	18,3	25,4	20,8
Vuosaaren pp	15,0	21,1	17,4	25,7	19,8
Östersundomin sp	1,0
Östersundomin pp	1,0

Aluejako muuttui 1.1.2013 missä yhteydessä Haagan peruspiiristä siirtyi entinen pienalue 2916 Reijolan peruspiiriin. Vuodenvaihteen 2012/2013 väestötiedot on poimittu taulukkoon vanhalla aluejaolla.

Lähde: Helsingin sosiaali- ja terveysvirasto, Väestötiedot

Kuvio 6.3 Toimeentulotukea saaneet lapset ja nuoret iän mukaan % vastaavan ikäisestä väestöstä Helsingissä 2008 ja 2012



Lähde: Sosiaali- ja terveysvirasto

Taulukko 6.4 Toimeentulotukea saaneet kotitaloudet sekä ne kotitaloudet, joissa on alle 18-vuotiaita lapsia Helsingissä 2000–2012

Vuosi	¹ Toimeentulotukea saaneet kaikki kotitaloudet	Toimeentulotukea saaneet kahden huoltajan lapsiperheet	%:ia kahden huoltajan lapsiperheistä	Toimeentulotukea saaneet yksinhuoltajalapsiperheet	%:ia yksinhuoltajalapsiperheistä
2000	39 257	2 934	7,2	4 662	28,8
2001	38 622	2 782	6,9	4 805	29,6
2002	39 551	2 825	7,1	4 949	30,3
2003	39 967	2 835	7,2	4 983	30,4
2004	38 809	2 602	6,7	4 500	27,3
2005	36 792	2 452	6,3	4 001	24,5
2006	35 504	2 226	5,7	4 075	25,1
2007	34 467	2 183	5,6	4 052	25,3
2008	35 181	2 206	5,6	4 033	25,3
2009	40 947	2 703	6,8	4 405	27,4
2010	41 947	2 739	6,9	4 544	28,3
2011	41 576	2 660	6,6	4 624	28,8
2012	42 480	2 751	6,7	4 857	30,1

¹Yksinäinen henkilö tai perhe, jolloin saman perheen jäsenet lasketaan yhdeksi kotitaloudeksi. Yli 18 vuotiaat perheenjäsenet lasketaan omaksi kotitaloudeksi.

Lähde: Sosiaali- ja terveysvirasto.

Nuorten työttömyys vuodenvaihteessa 2012/2013

Työ- ja elinkeinoministeriön (TEM) työnvälitystilaston tietojen mukaan alle 25-vuotiaiden työttömien määrä kaksinkertaistui Helsingissä vuoden 2009 aikana. Syksyllä 2010 nuorisotyöttömien määrä kääntyi laskuun, mutta vuoden kuluttua tilanne kääntyi jälleen huonommaksi. Talouden taantumasta jäljiltä nuorten työllistyminen on kuitenkin edelleen yhä haastavampaa. Ilman ammatillista koulutusta olevien nuorten on vaikea löytää töitä tilanteessa, jossa yhä kouluttautuneempienkin nuorten työmarkkinoille pääsyssä on entistä kovempi kilpailu.

Vuoden 2012 lopussa helsinkiläisiä alle 25 -vuotiaita työttömiä oli 2 351 ja työttömyysaste, eli työttömien osuus työvoimasta, oli 6,3 prosenttia. Nuorten naisten työttömyysaste oli 4,3 prosenttia ja miesten 8,9 prosenttia. Taloustaantumasta suurin työttömyysriski kosketti nuoria miehiä, koska työpaikat vähenivät eniten miesvaltaisella rakennus- ja teollisuusalalla. Alle 25 -vuotiaiden työttömien määrä kasvoi 7 prosentilla, eli 156 henkilöllä vuoden 2011 lopusta. Vuoden 2013 alkupuoliskolla nuorten työttömien määrässä on ollut kuuksittain voimakasta kasvua. Toukokuussa 2013 nuorten työttömien määrä oli 27 prosenttia korkeampi kuin vuotta aiemmin.

25–29-vuotiaiden työttömyys on kohonnut rajusti. Vuoden 2012 lopussa 25–29-vuotiaiden työttömyysaste oli Helsingissä 6,6 prosenttia ja lukumääräisesti heitä oli 3 793. Lisäystä edelliseen vuoteen kertyi 588 työttömän verran, mikä oli 18 prosenttia enemmän kuin vuotta aiemmin. Suunta on huolestuttava, koska tässä joukossa moni on jo hankkinut ammatillisen tai korkeakoulututkinnon, mitä pidetään yleisenä tavoitteena työllistymiselle.

Vuoden 2013 alussa astui voimaan hallitusohjelmaan kirjattu nuorten yhteiskuntatakuu, jonka tavoitteena on luoda kai-

kille nuorille mahdollisuudet perusasteen jälkeisen tutkinnon suorittamiseen ja työllistymiseen. Nuorisotakuun piiriin kuuluvat kaikki alle 25-vuotiaat ja alle 30-vuotiaat vastavalmistuneet. Vuoden 2013 alussa nuorten työttömien määrä on noussut Helsingissä voimakkaasti. On mahdollista, että nuorisotakuussa luvut palvelut kannustavat nuoria ilmoittautumaan työttömiksi työnhakijoiksi entistä herkemmin. Toki työttömien määrä kasvaa myös talouskehityksen epävarmuuden seurauksena ja tarjolla olevien työpaikkojen niukkuuden vuoksi.

Vuoden 2012 lopussa alle 25-vuotiaiden nuorten työttömyysaste oli koko kaupungin keskitasoa selvästi alempi Eteläisen (2,4 %) ja Läntisen (4,8 %) suurpiirin alueilla. Itäisen suurpiirin työttömyysaste (10,4 %) oli korkein. Lukumääräisesti nuoria työttömiä oli eniten Mellunkylän (220 työttömää) ja Vuosaaren peruspiireissä (200 työttömää). Yli 100 nuorta työttömää löytyy kustakin seuraavasta peruspiiristä: Kaarela, Kallio, Lato-kartano, Malmi, Herttoniemi ja Vartiokylä.

Yhteystiedot:

Tietokeskus/Minna Salorinne

puh: (09) 310 36412

e-mail: minna.salorinne@hel.fi

Taulukko 6.5 Nuorten 15–29-v. työttömyys Helsingissä vuoden 2012 lopussa

Tietosuojaan takia osa peruspiireistä suojattu (...), koska tietoa ei saa julkaista jos on alle 5 tapausta.
Myös seuraavaksi pienin luku on suojattu suurpiirin sisällä.

	Työtön				Työttömyysaste	
	alle 20 -v.	20-24	25-29	15-29-v.	15-24-v.	15-29-v
Koko kaupunki	458	1 893	3 793	6 144	6,3	6,6
1 Eteläinen sp	23	133	478	634	2,4	3,2
101 Vironniemen pp	...	14	66	80	2,3	4,3
102 Ullanlinnan pp	...	30	98	128	2,0	2,7
103 Kampinmalmin pp	13	40	165	218	2,5	3,5
104 Taka-Töölön pp	...	28	67	95	2,5	2,8
105 Lauttasaaren pp	7	21	82	110	2,8	3,3
2 Läntinen sp	67	280	589	936	4,8	5,4
201 Reijolan pp	11	37	92	140	4,0	4,4
202 Munkkiniemen pp	5	30	76	111	3,7	4,7
203 Haagan pp	18	78	164	260	4,8	5,1
204 Pitäjänmäen pp	15	47	103	165	5,9	6,2
205 Kaarelan pp	18	88	154	260	5,3	6,4
3 Keskinen sp	39	323	764	1 126	5,2	5,9
301 Kallion pp	7	111	299	417	4,8	5,7
302 Alppiharjun pp	6	65	149	220	5,7	6,3
303 Vallilan pp	7	54	121	182	5,5	5,8
304 Pasilan pp	5	25	76	106	4,5	6,8
305 Vanhankaupungin pp	14	68	119	201	5,6	5,6
4 Pohjoinen sp	19	91	149	259	5,8	6,4
401 Maunulan pp	...	34	45	79	8,1	7,9
402 Länsi-Pakilan pp	...	6	18	24	3,4	6,0
403 Tuomarinkylän pp	5	13	8	26	5,5	4,5
404 Oulunkylän pp	8	33	68	109	5,4	6,1
405 Itä-Pakilan pp	...	5	10	15	4,7	6,9
5 Koillinen sp	106	303	574	983	7,1	7,8
501 Latokartanon pp	28	72	148	248	7,4	7,1
502 Pukinmäen pp	16	26	64	106	7,2	8,2
503 Malmin pp	27	108	181	316	7,7	8,5
504 Suutarilan pp	10	25	36	71	4,9	5,4
505 Puistolän pp	14	48	92	154	6,3	7,6
506 Jakomäen pp	11	24	53	88	9,0	11,8
6 Kaakkoinen sp	40	149	292	481	6,9	8,1
601 Kulosaaren pp	14	14	2,9	4,8
602 Herttoniemen pp	34	110	204	348	8,4	9,1
603 Laajasalon pp	74	74	4,7	6,7
7 Itäinen sp	132	449	739	1 320	10,4	11,1
701 Vartiokylän pp	21	85	141	247	8,8	9,8
702 Myllypuron pp	20	35	73	128	12,9	14,2
703 Mellunkylän pp	49	171	292	512	10,6	12,0
704 Vuosaaren pp	42	158	233	433	10,7	10,4
8 Östersundomin sp	1,8	2,5
801 Östersundomin pp	1,8	2,5
Muut	32	164	207	403	22,8	20,8

Huom. Vuonna 2005 voimaan tulleen eläkeuudistuksen myötä alle 18-vuotiaita ei enään tilastoida työllisiksi. Tästä johtuen nuorten työvoimasta ei saada enään täysin luotettavaa lukua. Työttömiksi nuoret edelleen tilastoidaan, mikäli he ovat ilmoittautuneet työttömiksi työnhakijoiksi TE-toimistoihin. Työttömyysaste lasketaan työttömien osuutena työvoimasta.

Lähde: Helsingin kaupungin tietokeskuksen tilaama Helsinkiä koskeva Tilastokeskuksen erillistilastus rekisteripohjaisesta työssäkäyntitilastosta joulukuun lopun 2011 tilanteesta (työvoima) sekä työ- ja elinkeinoministeriön työnvälitystilastot vuoden 2012 lopun tilanteesta (työttömät).