



HELSINGIN VÄESTÖ VUODENVAIHTEESSA 2012/2013 JA VÄESTÖN MUUTOKSET VUONNA 2012

Helsingfors befolkning vid
årsskiftet 2012/2013 och
befolkningsförändringar år 2012

19

TILASTOJA 2013



Helsingin kaupunki
Tietokeskus

**TIEDUSTELUT
FÖRFÄGNINGAR
INQUIRIES**

Pekka Vuori, p. – tel. 09 310 36300
etunimi.sukunimi@hel.fi
Tea Tikkanen, p. – tel. 09 310 36386
etunimi.sukunimi@hel.fi

**JULKAISIJA
UTGIVARE
PUBLISHER**

Helsingin kaupungin tietokeskus
Helsingfors stads faktacentral
City of Helsinki Urban Facts

**OSOITE
ADRESS
ADDRESS**

PL 5500, 00099 Helsingin kaupunki
(Siltasaarenkatu 18-20 A)
PB 5500, 00099 Helsingfors stad
(Broholmsgatan 18-20 A)
P.O.Box 5500, FI-00099 City of Helsinki
Finland (Siltasaarenkatu 18-20 A)

**PUHELIN
TELEFON
TELEPHONE**

09 310 1612

**INTERNET
WWW.HEL.FI/TIETOKESKUS/**

**TILAUKSET, JAKELU
BESTÄLLNINGAR, DISTRIBUTION
ORDERS, DISTRIBUTION**

p. – tel. 09 310 36293
tietokeskus.tilaukset@hel.fi

**KÄTEISMYynti
DIREKTFÖRSÄLJNING
DIRECT SALES**

Tietokeskuksen kirjasto
Siltasaarenkatu 18-20 A, p. 09 310 36377
Faktacentralens bibliotek
Broholmsgatan 18-20 A, tel. 09 310 36377
City of Helsinki Urban Facts Library
Siltasaarenkatu 18-20 A, tel. +358 09 310 36377
tietokeskus.kirjasto@hel.fi

Helsingin kaupungin tietokeskus
Helsingfors stads faktacentral
City of Helsinki Urban Facts

HELSINGIN VÄESTÖ VUODENVAIHTESSA 2012/2013 JA VÄESTÖN MUUTOKSET VUONNA 2012

Helsingfors befolkning vid årsskiftet 2012/2013 och
befolkningsförändringar år 2012

TILASTOJA
STATISTIK
STATISTICS

2013:19

KÄÄNNÖKSET
ÖVERSÄTTNING
TRANSLATIONS
Magnus Gräsbeck

KUVIOT JA TAITTO
FIGURER OCH OMBRYTTNING
GRAPHS AND GENERAL LAYOUT
Petri Berglund

KANSI
PÄRM
COVER
Tarja Sundström-Alku
Kansikuva | Pärm bild | Cover picture
Helsingin kaupungin matkailu- ja kongressitoimiston
materiaalipankki / Juhani Seppovaara

PAINO
TRYCKERI
PRINT
Edita Prima Oy, Helsinki 2013

ISSN-L 1455-7231
ISSN 1796-721X

SISÄLLYS

Esipuhe	4
Förord	4
Helsingin väestön rakenne vuodenvaihteessa 2012/2013	5
Väkiluku	5
Sivillisäätö	7
Ikä	7
Äidinkieli	11
Kansalaisuus.....	13
Syntymäpaikka.....	14
Uskonnollinen yhdyskunta	16
Aluevertailu.....	17
Helsingiläiset perheet vuodenvaihteessa 2012/13	18
Väestömuutokset vuonna 2012	21
Syntyvyys	24
Kuolleisuus	27
Muuttaneisuus	29
Laatuseloste	34
Aluejakomuutokset vuonna 2012	34
Taulukkoluetelo	36
Luettelo julkaisemattomista taulukoista	37
Taulusto	39

Liite: Helsingin piirijakojärjestelmä

Esipuhe

Helsingin väestö vuodenvaihteessa 2012/2013 ja väestönmuutokset vuonna 2012 on julkaisu, joka sisältää poikkileikkaustietoa väestöstä, sen ikä-, äidinkieli- ja muusta rakenteesta sekä asutokunnista. Julkaisun alussa on katsaus Helsingin väkiluvun kehitykseen ja väestön demografiseen rakenteeseen sekä perheiden rakenteeseen. Siinä esitetään myös suur- ja peruspiireittäisiä sekä koko kaupungin tasoisia tietoja syntyvyydestä, kuolevuudesta ja muuttoliikkeestä sekä aikasarjoja eri väestönmuutostekijöistä ja niiden vaikutuksesta alueen väestörakenteeseen.

Julkaisun toteuttamisesta on vastannut järjestelmäpäällikkö Eeva-Kaisa Peuranen. Sen laadintaan ovat osallistuneet projektipäällikkö Pekka Vuori, tutkija Tea Tikkanen ja tilastonlaatija Petri Berglund.

Helsingissä kesäkuussa 2013

Ari Jaakola
tilasto- ja tietopalvelupäällikkö

Förord

Helsingfors befolkning vid årsskiftet 2012/2013 och befolkningsförändringar år 2012 är en publikation som innehåller tvärsnittsuppgifter om befolkningen, dess ålder, modersmål, dess struktur i övrigt och om bostadshushållen. I början av publikationen finns dessutom en översikt om folkmängdens utveckling i Helsingfors, om befolkningens demografiska struktur och om familjerna. Där presenteras också uppgifter om nativitet, mortalitet och migration både för hela staden, för stordistriktet och för distriktet. Den innehåller också tidsserier om olika faktorer bakom befolkningsförändringarna och deras inverkan på ett områdes befolkningsstruktur.

Publikationen har uppgjorts under ledning av systemchef Eeva-Kaisa Peuranen. Projektchef Pekka Vuori, forskare Tea Tikkanen och statistikförare Petri Berglund har medverkat.

Helsingfors, juni 2013

Ari Jaakola
statistik- och informationschef

HELSINGIN VÄESTÖN RAKENNE VUODENVAIHTEESSA 2012/2013

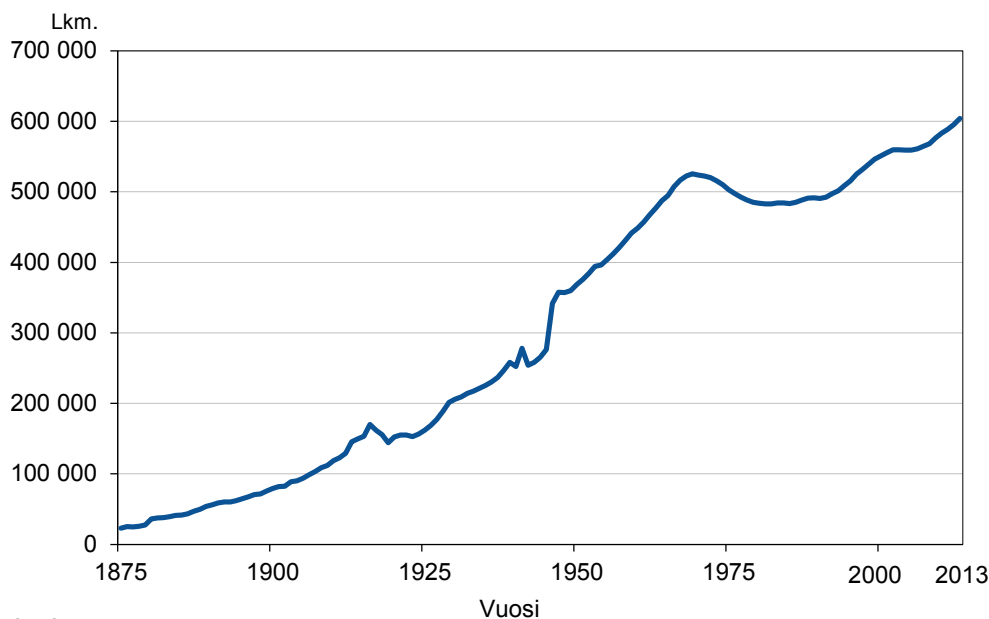
Väkiluku

Helsingissä asui vuodenvaihteessa 2012/2013 vakituisesti 603 698 asukasta. Väkiluku kasvoi vuoden 2012 aikana ennätysellisesti 8 584:llä. Kasvu saatiin sekä Uudenmaan ulkopuolisesta Suomesta että ulkomailta.

Vuonna 2005 Helsingin väkiluku kääntyi nousuun ja trendi on jatkunut. Vuosina 2002–2004 Helsingin väkiluku laski vähän. Vuosina 1990–2001 helsinkiläisten määrä kasvoi samoin kuin 1980-luvun loppupuolella lukuun ottamatta vuotta 1989. 1980-luvun alkupuoli oli vaihtelevan hidasta väestönlisäyksen aikakautta, kun taas koko 1970-luvun aina vuoteen 1981 väkiluku aleni vuosittain päätyen alimmillaan 482 833 asukkaan tasolle.

Vakituisesti asuvien lisäksi vuodenvaihteessa 2012/13 Helsingissä asui 13 541 sellaista henkilöä, joiden vakituinen kotipaikka on jossain muussa kunnassa. Toisaalta 7 520 helsinkiläistä asui tilapäisesti muualla. Jos nämä tilapäiset asukkaat lasketaan yhteen vakituisesti asuvien kanssa, oli Helsingissä asuvia 609 989 vuodenvaihteessa 2012/13.

Kuvio 1. Helsingin väkiluku 1.1.1875–1993 sekä vuodenvaihteissa 1993/94–2012/13



Lähde: Tilastokeskus

Taulukko 1. Helsingin väkiluku tammikuun 1. päivänä 1875–1993 ja vuodenvaihteissa 1993/94–2012/13¹

Vuosi (1.1.)	Koko väestö	Muutos ed. vuoden aikana	Vuosi (1.1.)	Koko väestö	Muutos ed. vuoden aikana	Vuosi (1.1.)	Koko väestö	Muutos ed. vuoden aikana
1875	23 070	-366	1921	154 922	2 722	1967	516 472	9 189
1876	25 080	2 010	1922	154 978	56	1968	522 307	5 835
1877	24 777	-303	1923	153 981	-997	1969	525 628	3 321
1878	25 747	970	1924	156 655	2 674	1970	523 677	-1 951
1879	27 407	1 660	1925	162 070	5 415	1971	522 235	-1 442
1880	36 346	8 939	1926	168 605	6 535	1972	520 042	-2 193
1881	37 323	977	1927	177 314	8 709	1973	515 520	-4 522
1882	37 970	647	1928	188 607	11 293	1974	510 205	-5 315
1883	39 230	1 260	1929	201 480	12 873	1975	502 961	-7 244
1884	41 234	2 004	1930	205 833	4 353	1976	497 269	-5 692
1885	41 579	345	1931	209 378	3 545	1977	492 413	-4 856
1886	43 345	1 766	1932	214 110	4 732	1978	488 268	-4 145
1887	47 149	3 804	1933	217 346	3 236	1979	485 403	-2 865
1888	49 721	2 572	1934	221 524	4 178	1980	483 675	-1 728
1889	53 910	4 189	1935	225 482	3 958	1981	482 833	-842
1890	56 236	2 326	1936	230 394	4 912	1982	482 989	156
1891	58 799	2 563	1937	236 725	6 331	1983	484 124	1 135
1892	60 295	1 496	1938	246 784	10 059	1984	484 391	267
1893	60 417	122	1939	258 117	11 333	1985	483 364	-1 027
1894	61 976	1 559	1940	252 484	-5 633	1986	485 263	1 899
1895	64 554	2 578	1941	³ 277 995	25 511	1987	488 604	3 341
1896	67 653	3 099	1942	⁴ 253 890	-24 105	1988	491 148	2 544
1897	70 698	3 045	1943	258 061	4 171	1989	491 777	629
1898	71 365	667	1944	265 336	7 275	1990	490 872	-905
1899	75 492	4 127	1945	276 277	10 941	1991	492 499	1 627
1900	79 126	3 634	⁵ 1946	⁶ 341 563	65 286	1992	497 526	5 027
1901	82 213	3 087	1947	357 533	15 970	1993	501 518	3 992
1902	82 604	391	1948	357 139	-394	1994	508 659	7 141
1903	88 838	6 234	1949	359 813	2 674	1995	515 765	7 106
1904	90 407	1 569	1950	368 519	8 706	1996	525 031	9 266
1905	93 626	3 219	1951	375 981	7 462	1997	532 053	7 022
1906	98 674	5 048	1952	384 521	8 540	1998	539 363	7 310
1907	103 485	4 811	1953	394 511	9 990	1999	546 317	6 954
1908	108 802	5 317	1954	396 343	1 832	2000	551 123	4 806
1909	111 907	3 105	1955	403 970	7 627	2001	555 474	4 351
1910	118 736	6 829	1956	412 195	8 225	2002	559 718	4 244
1911	123 086	4 350	1957	421 160	8 965	2003	559 716	-2
1912	129 396	6 310	1958	431 049	9 889	2004	559 330	-386
1913	145 390	15 994	1959	441 678	10 629	2005	559 046	-284
1914	149 809	4 419	1960	448 315	6 637	2006	560 905	1 859
1915	153 467	3 658	1961	457 121	8 806	2007	564 521	3 616
1916	169 938	16 471	1962	467 371	10 250	2008	568 531	4 010
1917	161 911	-8 027	1963	477 110	9 739	⁷ 2009	576 632	8 101
1918	155 735	-6 176	1964	487 422	10 312	2010	583 350	6 718
1919	144 323	-11 412	1965	494 796	7 374	2011	588 549	5 199
1920	152 200	7 877	1966	² 507 283	12 487	2012	595 384	6 835
						2013	603 968	8 584

¹Ulkomaalaiset sisältyvät lukuihin vuodesta 1951 lähtien sekä v. 1915, jolloin lukuihin sisältyy Venäjän alaisia.

²Kaupunkiin liitetyn Vuosaaren lisäys 2 706 henkilöä

³Tähän sisältyvät ne siirtoväkeen kuuluvat henkilöt, luvultaan 27 128, jotka on merkitty Helsingin henkikirjoihin.

⁴Tähän sisältyy noin 6 000 siirtoväkeen kuuluvaa henkilöä, jotka jäivät Helsinkiin asumaan.

⁵Lukuihin sisältyvät tästä lähtien siirtoväkeen kuuluvat.

⁶Alueliitoksen lisäys 51 054 henkilöä

⁷Alueliitoksessa 2 063 henkeä siirtyi Sipoosta ja Vantaalta.

Lähde: Tilastokeskus

Siviilisäätö

Naimattomien miesten ja naisten väestöosuudet kasvoivat edelleen myös vuoden 2012 aikana. Sen sijaan varsinkin naimisissa olevien miesten ja leskinaisten osuudet laskivat. Vuoden 2002 aikana hyväksyttiin laki parisuhteiden rekisteröimisestä ja vuoden 2013 alussa 1 598 helsinkiläistä eli rekisteröidyssä parisuhteessa. Naisenemmyys pieneni hieman edellisvuodesta myös vuonna 2012. Vuodenvaihteessa 2012/13 oli 1 000 miestä kohden 1 122 naista, kun suhdeluku oli edellisenä vuonna 1 126.

Taulukko 2. Helsingin väestö siviilisäädyn ja sukupuolen mukaan vuodenvaihteessa 2012/13

	Yhteensä			Miehet			Naiset		
	2013 Lkm.	%	2012 %	2013 Lkm.	%	2012 %	2013 Lkm.	%	2012 %
Yhteensä	603 968	100	100	284 562	100	100	319 406	100	100
Naimaton	328 666	54,4	54,2	162 083	57,0	56,8	166 583	52,2	51,9
Naimisissa	181 022	30,0	30,0	89 945	31,6	31,7	91 077	28,5	28,6
Rekisteröidyssä parisuhteessa	1 598	0,3	0,3	913	0,3	0,3	685	0,2	0,2
Eronnut	68 073	11,3	11,3	27 071	9,5	9,6	41 002	12,8	12,9
Eronnut rekisteröidystä parisuhteesta	307	0,1	0,0	139	0,0	0,0	168	0,1	0,0
Leski	24 271	4,0	4,1	4 387	1,5	1,6	19 884	6,2	6,4
Leski rekisteröidystä parisuhteesta	31	0,0	0,0	24	0,0	0,0	7	0,0	0,0

Lähde: Tilastokeskus

Ikä

Seuraavassa taulukossa tarkastellaan väestön ikärakenteen muutosta keskeisten kunnallisten palvelujen näkökulmasta.

Taulukko 3. Helsingin väestö palvelujen kannalta merkittävien ikäryhmien mukaan vuodenvaihteissa 2010/11–2012/13

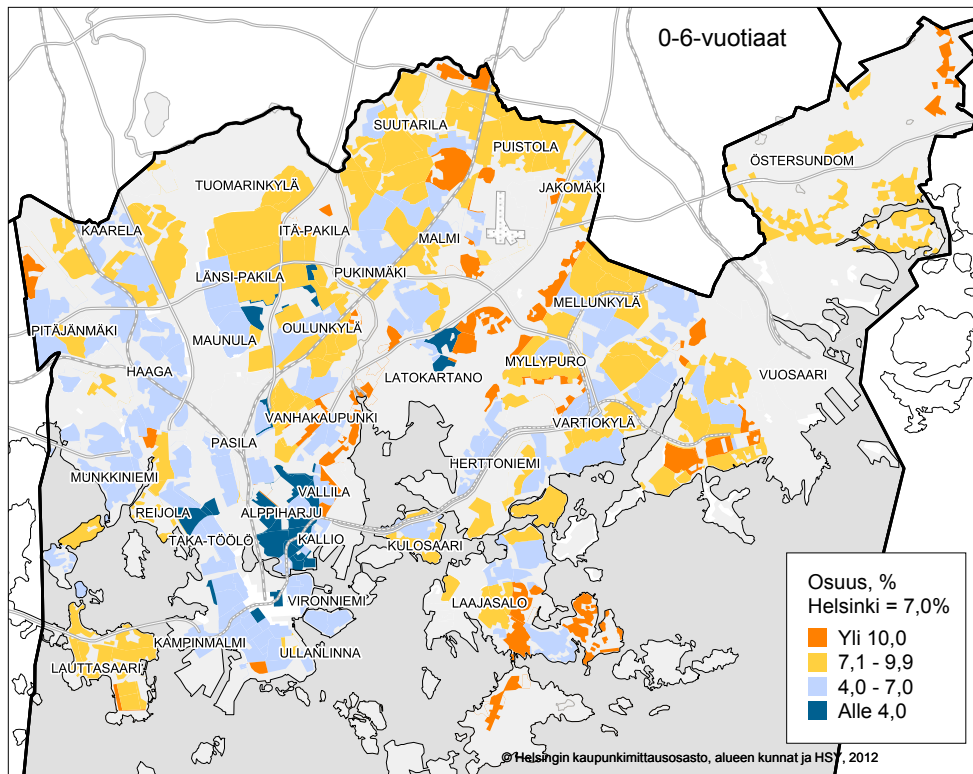
Kunnallinen palvelu	Ikä, vuotta				Muutos vuonna 2012	
		2010/11	2011/12	2012/13	Lkm.	%
Päivähoito	0–6	40 064	41 127	42 224	1 097	2,7
	0	6 619	6 551	6 625	74	1,1
	1–2	12 138	12 455	12 747	292	2,3
	3	5 554	5 941	5 952	11	0,2
	4–5	10 639	10 985	11 436	451	4,1
Esikoulu	6	5 114	5 195	5 464	269	5,2
Peruskoulu	7–15	45 158	44 842	45 182	340	0,8
	7	5 017	5 117	5 226	109	2,1
	7–8	9 875	10 120	10 349	229	2,3
	9–12	19 443	19 386	19 705	319	1,6
	13–15	15 840	15 336	15 128	-208	-1,4
Lukio, keskiaste	16–18	17 852	17 682	17 239	-443	-2,5
	16	5 788	5 653	5 336	-317	-5,6
Nuorisio	7–11	24 422	24 647	25 051	404	1,6
	12–19	45 637	45 012	44 421	-591	-1,3
Työikäiset	20–64	390 360	392 913	396 892	3 979	1,0
Eläkeikäiset	65+	88 066	91 685	95 380	3 695	4,0
	75+	39 903	40 268	40 941	673	1,7
	85+	11 527	11 795	12 007	212	1,8
Koko väestö		588 549	595 384	603 968	8 584	1,4

Lähde: Tilastokeskus

Alle kouluikäisiä oli edellisvuotta 1 097 enemmän. Peruskouluiässä olevien määrä kasvoi vuoden 2012 aikana 340:llä. 65 vuotta täyttäneitä on 3 695 enemmän kuin vuotta aikaisemmin. Yli 75-vuotiaiden määrän kasvu oli 673 ja yli 85-vuotiaita oli 212 edellisvuotta enemmän.

Suhteellisesti eniten alle kouluikäisiä asuu Santahaminassa (16,9 %), Vanhassakaupungissa (14,4 %), Tuomarinkartanossa (13,5 %), Latokartanossa (13,4 %). Viikinmäessä, Veräjälakaaksossa ja Puronitiyssä 0–6-vuotiaiden osuus väestöstä on noin 12 % kussakin. Torkkelinmäen, Harjun ja Linjojen osa-alueilla 0–6-vuotiaiden osuus alueen väestöstä on pienin (2,2–3,0 %).

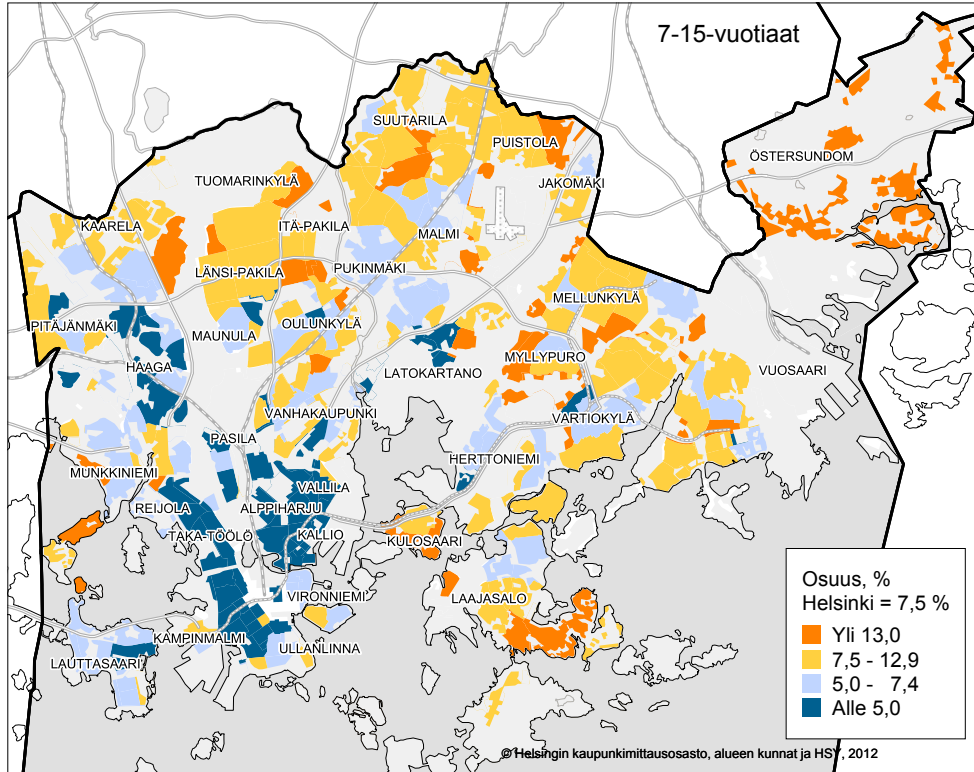
Kuvio 2. 0–6-vuotiaiden osuus alueen väestöstä pienalueittain vuodenvaihteessa 2012/13



Lähde: Tilastokeskus

Peruskouluikäisiä on suhteellisesti eniten Östersundomin alueilla Landbossa (28 %), Karhusaassa (21 %) ja Puroniityssä (16 %) sekä Tuomarinkartanossa (18 %) ja Kuusisaassa (15 %). Pienin kouluikäisten osuus alueen väestöstä (1,0–1,5 %) on Harjussa, Torkkelinmäellä, Alppilassa ja Linjoilla. Yleensäkin esikaupunkialueilla ja uusilla alueilla on sekä alle kouluikäisten että kouluikäisten osuus korkeampi kuin kantakaupungissa.

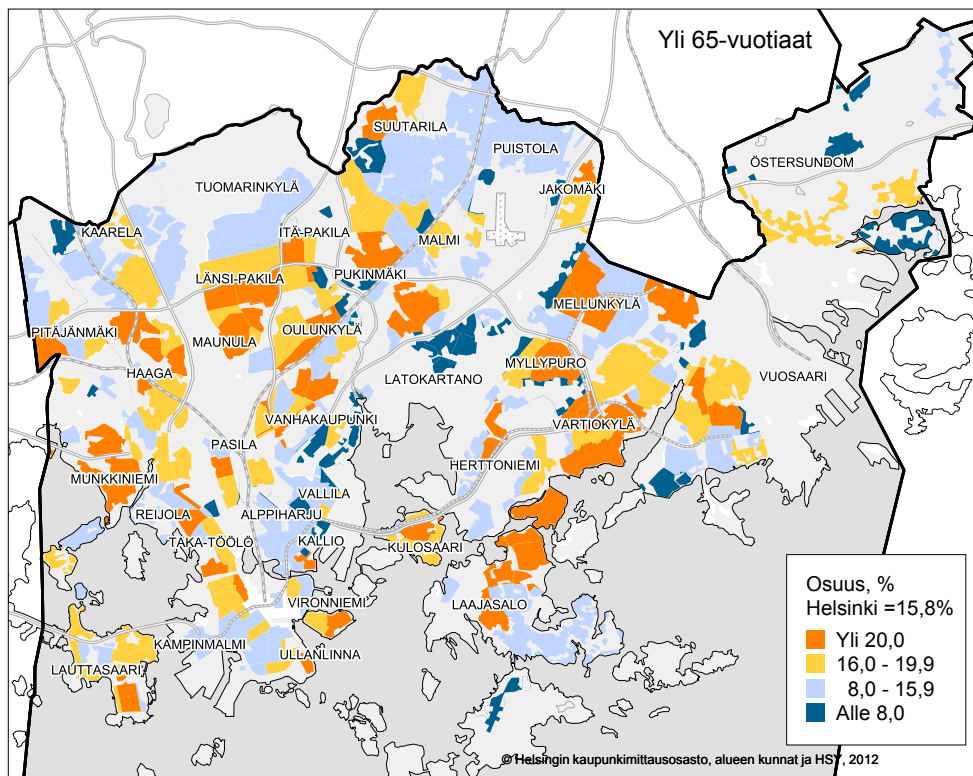
Kuvio 3. 7–15-vuotiaiden osuus alueen väestöstä pienalueittain vuodenvaihteessa 2012/13



Lähde: Tilastokeskus

Sen sijaan 65 vuotta täyttäneiden jakautuminen eri alueille on tasaisempaa. Vanhusvoittoisimpia alueita ovat Vanha Munkkiniemi, Kaivopuisto, Pihlajisto, Tammisalo ja Kontula (yli 23 %).

Kuvio 4. 65 vuotta täyttäneiden osuus alueen väestöstä pienalueittain vuodenvaihteessa 2012/13



Lähde: Tilastokeskus

Äidinkieli

Ruotsinkielisen väestön määrä lisääntyi 137 henkeä ja oli nyt 35 674. Ruotsinkielisten väestöosuus hie-
man pieneni ja oli 5,9 prosenttia. Suomenkielisten määrä kasvoi 3 162:lla. Muunkielisten määrä kasvoi
ennätyksellisesti 5 285:llä. Vuodenvaihteessa 2012/13 muunkielisiä oli 73 608. Heidän väestöosuutensa
oli nyt 12,2 prosenttia. Venäjänkieliset ovat suurin vieraskielisten ryhmä, 15 341 henkeä. Vironkielisiä oli
10 207 ja somalinkielisiä 7 193. Näihin kieliryhmiin kuuluu 44 prosenttia vieraskielisistä.

Taulukko 4. Helsingin väestö äidinkielen mukaan 1.1.1980–90 sekä vuodenvaihteissa 1994/95–2012/13

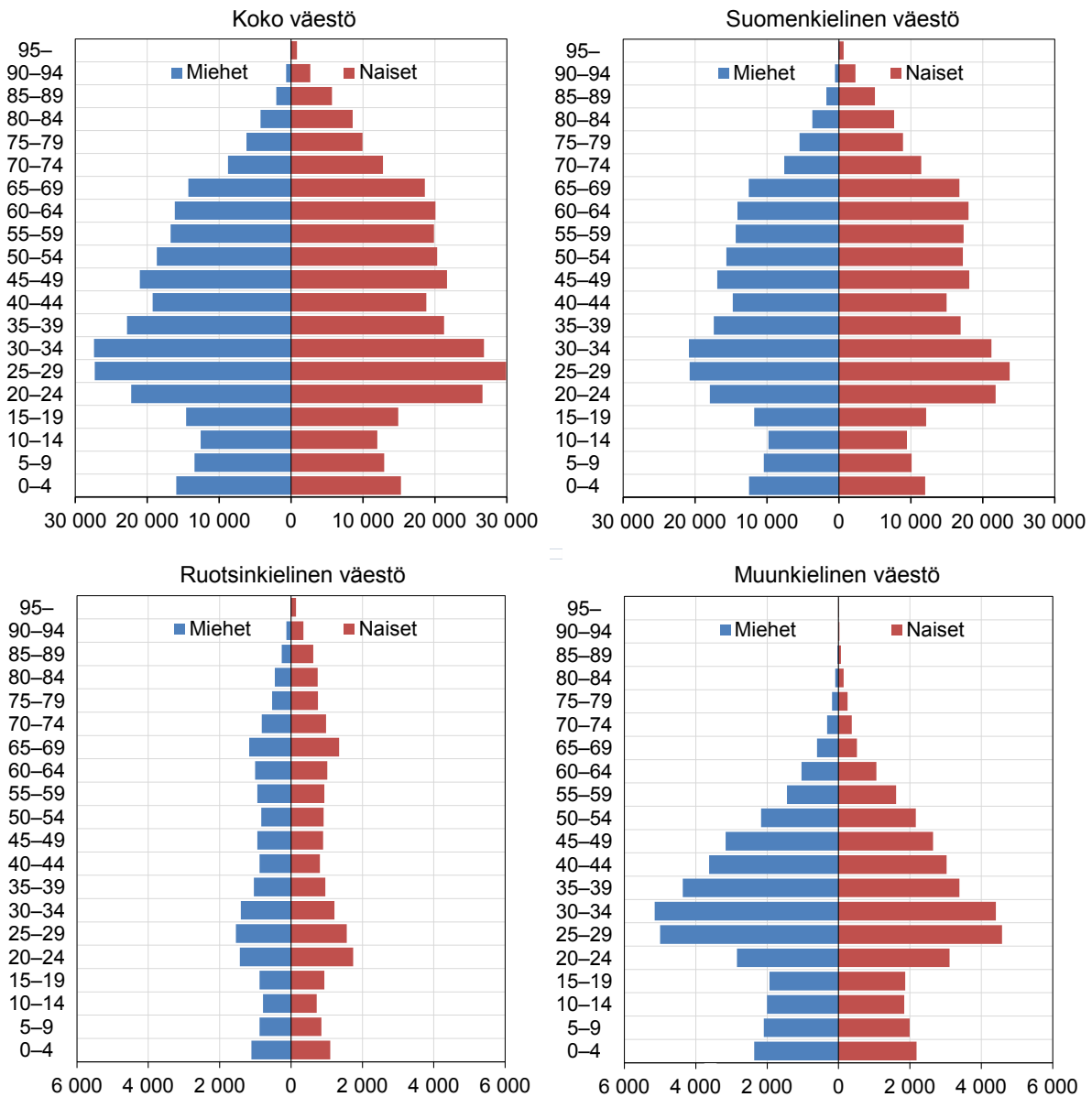
Vuosi	Koko väestö		Äidinkieli Suomi ¹		Ruotsi		Muu	
	Lkm.	%	Lkm.	%	Lkm.	%	Lkm.	%
1980	483 675	100	434 530	89,8	46 018	9,5	3 127	0,7
1985	483 364	100	437 162	90,4	41 864	8,7	4 338	0,9
1990	490 872	100	445 733	90,8	38 546	7,9	6 593	1,3
1995	515 765	100	459 974	89,2	36 517	7,1	19 274	3,7
1996	525 031	100	466 886	88,9	36 515	7,0	21 630	4,1
1997	532 053	100	472 564	88,8	36 596	6,9	22 893	4,3
1998	539 363	100	477 565	88,5	36 600	6,8	25 198	4,7
1999	546 317	100	482 252	88,3	36 611	6,7	27 454	5,0
2000	551 123	100	485 164	88,0	36 362	6,6	29 597	5,4
2001	555 474	100	488 553	88,0	36 128	6,5	30 793	5,5
2002	559 718	100	490 462	87,6	35 874	6,4	33 382	6,0
2003	559 716	100	489 022	87,4	35 451	6,3	35 243	6,3
2004	559 330	100	486 552	87,0	35 116	6,3	37 662	6,7
2005	559 046	100	484 771	86,7	34 871	6,2	39 404	7,0
2006	560 905	100	483 552	86,2	34 774	6,2	42 579	7,6
2007	564 521	100	483 328	85,6	34 695	6,1	46 498	8,2
2008	568 531	100	483 035	85,0	34 505	6,1	50 991	9,0
2009	576 632	100	486 263	84,3	35 124	6,1	55 245	9,6
2010	583 350	100	488 579	83,8	35 198	6,0	59 573	10,2
2011	588 549	100	489 670	83,2	35 459	6,0	63 420	10,8
2012	595 384	100	491 524	82,6	35 537	6,0	68 323	11,5
2013	603 968	100	494 686	81,9	35 674	5,9	73 608	12,2
Vuosi muutos								
1980	-842	-0,2	-95	0,0	-964	-2,1	217	6,9
1985	1 899	0,4	2 285	0,5	-566	-1,4	180	4,1
1990	1 627	0,3	1 096	0,2	-754	-2,0	1 285	19,5
1995	9 266	1,8	6 912	1,5	-2	0,0	2 356	12,2
1996	7 022	1,3	5 678	1,2	81	0,2	1 263	5,8
1997	7 310	1,4	5 001	1,1	4	0,0	2 305	10,1
1998	6 954	1,3	4 687	1,0	11	0,0	2 256	9,0
1999	4 806	0,9	2 912	0,6	-249	-0,7	2 143	7,8
2000	4 351	0,8	3 389	0,7	-234	-0,6	1 196	4,0
2001	4 244	0,8	1 909	0,4	-254	-0,7	2 589	8,4
2002	-2	0,0	-1 440	-0,3	-423	-1,2	1 861	5,6
2003	-386	-0,1	-2 470	-0,5	-335	-0,9	2 419	6,9
2004	-284	-0,1	-1 781	-0,4	-245	-0,7	1 742	4,6
2005	1 859	0,3	-1 219	-0,3	-97	-0,3	3 175	8,1
2006	3 616	0,6	-224	0,0	-79	-0,2	3 919	8,4
2007	4 010	0,7	-293	-0,1	-190	-0,6	4 493	8,8
2008	8 101	1,4	3 228	0,7	619	1,8	4 254	7,7
2009	6 718	1,2	2 316	0,5	74	0,2	4 328	7,3
2010	5 199	0,9	1 091	0,2	261	0,7	3 847	6,1
2011	6 835	1,1	1 854	0,4	78	0,2	4 903	7,2
2012	8 584	1,4	3 162	0,6	137	0,4	5 285	7,2

¹Ml. saamenkieliset

Lähde: Tilastokeskus

Ikärakenteeltaan ruotsin- ja muunkieliset poikkeavat selvästi suomenkielisistä. Ruotsinkielisillä korostuu 65 vuotta täyttäneiden naisten suuri määrä. Muun kuin suomen- tai ruotsinkielisillä puolestaan korostuu 25–44-vuotiaiden miesten paljous. Muutenkin he ovat kantaväestöstä huomattavasti nuorempia; lasten osuus on huomattavasti korkeampi ja vanhusten osuus selvästi alhaisempi. Kun suomenkielisistä 17,1 prosenttia on täyttänyt 65 vuotta, ruotsinkielisistä vastaavan ikäisiä on peräti 23,3 prosenttia, mutta muunkielisistä vain 3,6 prosenttia. Todettakoon, että suuri osa varsinkin vanhemmista nk. inkeriläisistä paluumuuttajista on kirjannut itsensä Helsinkiin muuttaessaan suomenkieliseksi.

Kuvio 5. Helsingin väestö äidinkielen ja iän mukaan vuodenvaihteessa 2012/13

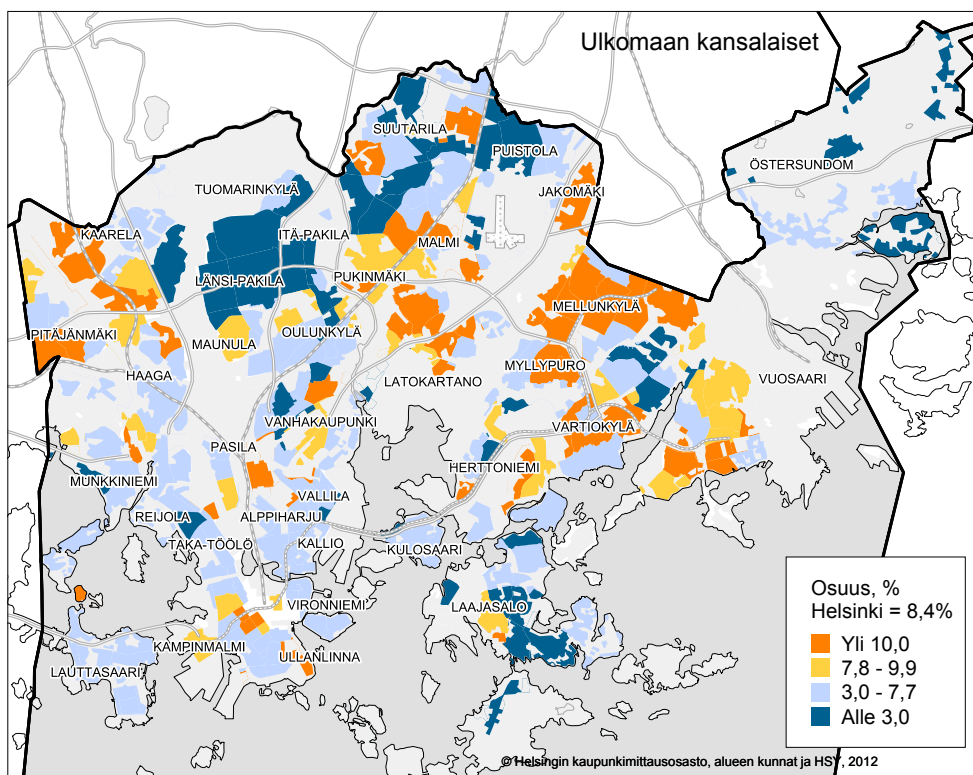


Lähde: Tilastokeskus

Kansalaisuus

Muiden kuin Suomen kansalaisten osuus helsinkiläisistä oli 8,4 %. Heidän lukumääränsä lisääntyi ja oli nyt 50 661 (kasvua 2 783). Vuoden 2012 aikana eniten kasvoi Viron, Kiinan, Nepalin ja Irakin kansalaisten määrä. Myös Saksan, Espanjan, Vietnamin, Ison-Britannian ja Filippiinien kansalaisten määrä kasvoi. Selvimmin laski afganistanilaisten ja serbia ja montenegrolaisten sekä angolalaisten määrä. Ulkomaan kansalaisten lisäksi helsinkiläisistä 24 166 (kasvua 1 917) on ulkomailla syntyneitä Suomen kansalaisia. Muutokset johtuvat siitä, että viime vuosina Suomen kansalaisuus on myönnetty huomattavasti useammalle kuin aikaisemmin. Vuosina 2004–2011 se myönnettiin yhteensä 10 500:lle. Vuonna 2012 määrä kasvoi reilusti edellisvuodesta ja oli 2 216. Suurimmat Suomen kansalaisuuden saaneet ryhmät vuonna 2012 olivat venäläiset, somalialaiset, afganistalaiset, virolaiset, irakilaiset, turkkilaiset, iranilaiset ja ukrainalaiset. Kaiken kaikkiaan ulkomaalaistaustaisten, eli ulkomaan kansalaisten ja ulkomailla syntyneiden Suomen kansalaisten, määrä kasvoi vuoden 2012 aikana 4 700:llä eli jälleen enemmän kuin aikaisempina vuosina.

Kuvio 6. Helsingin ulkomaan kansalaisten osuus alueen väestöstä pienalueittain vuodenvaihteessa 2012/13



Lähde: Tilastokeskus

Taulukko 5. Helsingin väestö kansalaisuuden mukaan vuodenvaihteissa 2009/10–2012/13

Maaryhmä	2009/10		2010/11		2011/12		2012/13	
	Lkm.	%	Lkm.	%	Lkm.	%	Lkm.	%
Yhteensä	583 350	100	588 549	100	595 384	100	603 968	100
Suomi	541 615	92,8	544 088	92,4	547 506	90,7	553 307	91,6
Ulkomaat yhteensä	41 735	7,2	44 461	7,6	47 878	7,9	50 661	8,4
Eurooppa	23 186	4,0	24 651	4,2	26 569	4,4	28 430	4,7
EU-maat	15 377	2,6	16 731	2,8	18 381	3,0	20 231	3,3
Viro	7 482	1,3	8 481	1,4	9 717	1,6	10 953	1,8
Ruotsi	1 268	0,2	1 278	0,2	1 272	0,2	1 287	0,2
2000-luvulla liittyneet (pl. Viro)	1 569	0,3	1 691	0,3	1 866	0,3	2 034	0,3
Muu Pohj.- ja Länsi-Eurooppa	351	0,1	349	0,1	348	0,1	369	0,1
Muu Eurooppa	7 458	1,3	7 571	1,3	7 840	1,3	7 830	1,3
Venäjä	5 918	1,0	6 008	1,0	6 247	1,0	6 278	1,0
Afrikka	5 860	1,0	6 294	1,1	6 735	1,1	6 878	1,1
Pohjois-Amerikka	1 087	0,2	1 129	0,2	1 207	0,2	1 253	0,2
Latinalainen Amerikka ja Karibia	923	0,2	979	0,2	1 047	0,2	1 098	0,2
Kaakkois- ja Itä-Aasia	4 055	0,7	4 333	0,7	4 695	0,8	5 089	0,8
Etelä-, Keski- ja Länsi-Aasia	5 913	1,0	6 333	1,1	6 854	1,1	7 142	1,2
Oseania	242	0,0	234	0,0	239	0,0	257	0,0
Valtioton ja tuntematon	469	0,1	508	0,1	532	0,1	514	0,1

Muutos vuonna 2012

Maaryhmä	Yhteensä	Ikä, vuotta						
		0–6	7–15	16–29	30–44	45–64	65–74	75+
Asukkaat yhteensä	8 584	1 097	340	1 069	2 568	-185	3 022	673
Suomi	5 801	963	191	761	1 225	-938	2 966	633
Ulkomaat yhteensä	2 783	134	149	308	1 343	753	56	40
Eurooppa	1 861	148	105	225	791	514	45	33
EU-maat	1 850	133	136	279	754	504	37	7
Viro	1 236	131	112	205	414	354	8	12
Ruotsi	15	5	1	-7	8	12	-3	-1
2000-luvulla liittyneet (pl. Viro)	168	-15	6	72	70	30	7	-2
Muu Pohj.- ja Länsi-Eurooppa	21	-2	-3	14	7	3	1	1
Muu Eurooppa	-10	17	-28	-68	30	7	7	25
Venäjä	31	23	-15	-39	23	10	6	23
Afrikka	143	26	-35	-27	142	34	2	1
Pohjois-Amerikka	46	-11	6	24	8	17	1	1
Latinalainen Amerikka ja Karibia	51	2	-3	15	22	16	-2	-
Kaakkois- ja Itä-Aasia	394	30	19	69	182	87	8	-1
Etelä-, Keski- ja Länsi-Aasia	288	-40	52	5	183	81	5	2
Oseania	18	-	-	-4	12	1	3	-
Valtioton ja tuntematon	-18	-23	1	1	3	3	-6	3

Lähde: Tilastokeskus

Syntymäpaikka

Syntyperäisten helsinkiläisten määrä kasvoi vuoden 2012 aikana. Heidän osuutensa kuitenkin pieni ja oli nyt 41,3 prosenttia kaikista helsinkiläisistä. Muualla pääkaupunkiseudulla syntyneitä oli 6,2 prosenttia, ja kauempana Helsingin seudulla tai Uudellamaalla syntyneitä oli 4,9 %. Maakunnista Pirkanmaalla syntyneitä oli 3,2 %, Pohjois-Savossa syntyneitä 3,1 % sekä Pohjois-Pohjanmaalla syntyneitä 2,7 % ja Pohjois-Karjalassa syntyneitä 2,6 %. Ulkomailta syntyneiden osuus kasvoi eniten ja oli nyt 11,7 %.

Taulukko 6. Helsingin väestö syntymäpaikan mukaan vuodenvaihteissa 2010/11–2012/13

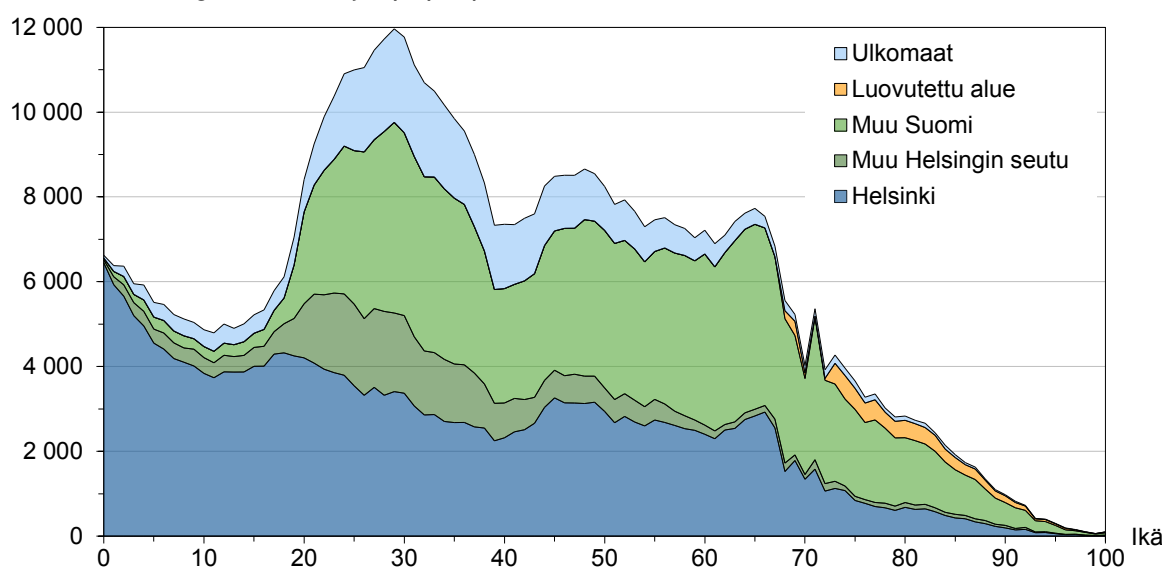
Syntymäpaikka/ maakunta	2010/11		2011/12		2012/13		Muutos vuonna	
	Lkm.	%	Lkm.	%	Lkm.	%	2011	2012
Yhteensä	588 549	100	595 384	100	603 968		6 835	8 584
Helsinki	245 428	41,7	247 087	41,5	249 222	41,3	1 659	2 135
Muu pääkaupunkiseutu ¹	35 020	6,0	36 103	6,1	37 474	6,2	1 083	1 371
Espoo	16 972	2,9	17 628	3,0	18 423	3,1	656	795
Vantaa	17 382	3,0	17 796	3,0	18 349	3,0	414	553
Muu Helsingin seutu ²	16 513	2,8	16 885	2,8	17 370	2,9	372	485
Muu Uusimaa	12 288	2,1	12 331	2,1	12 367	2,0	43	36
Varsinais-Suomi	15 563	2,6	15 693	2,6	15 911	2,6	130	218
Satakunta	10 121	1,7	10 153	1,7	10 142	1,7	32	-11
Kanta-Häme	10 023	1,7	9 969	1,7	9 970	1,7	-54	1
Pirkanmaa	18 790	3,2	18 909	3,2	19 138	3,2	119	229
Päijät-Häme	12 300	2,1	12 261	2,1	12 410	2,1	-39	149
Kymenlaakso	13 633	2,3	13 657	2,3	13 623	2,3	24	-34
Etelä-Karjala	10 843	1,8	10 789	1,8	10 689	1,8	-54	-100
Etelä-Savo	14 717	2,5	14 538	2,4	14 550	2,4	-179	12
Pohjois-Savo	19 105	3,2	19 003	3,2	18 975	3,1	-102	-28
Pohjois-Karjala	16 224	2,8	16 089	2,7	15 876	2,6	-135	-213
Keski-Suomi	15 213	2,6	15 225	2,6	15 224	2,5	12	-1
Etelä-Pohjanmaa	10 867	1,8	10 838	1,8	10 796	1,8	-29	-42
Pohjanmaa	6 050	1,0	6 095	1,0	6 112	1,0	45	17
Keski-Pohjanmaa	3 137	0,5	3 144	0,5	3 126	0,5	7	-18
Pohjois-Pohjanmaa	16 041	2,7	16 178	2,7	16 335	2,7	137	157
Kainuu	6 026	1,0	6 042	1,0	6 061	1,0	16	19
Lappi	10 103	1,7	10 197	1,7	10 255	1,7	94	58
Ahvenanmaa	238	0,0	237	0,0	248	0,0	-1	11
Luovutettu alue	8 656	1,5	8 127	1,4	7 622	1,3	-529	-505
Ulkomaat	61 650	10,5	65 834	11,1	70 472	11,7	4 184	4 638

¹Espoo, Vantaa, Kauniainen

²Hyvinkää, Järvenpää, Kerava, Kirkkonummi, Mäntsälä, Nurmijärvi, Pornainen, Sipoo, Tuusula, Vihti

Lähde: Tilastokeskus

Kuvio 7. Helsingin väestö iän ja syntymäpaikan mukaan vuodenvaihteessa 2012/13



Lähde: Tilastokeskus

Uskonnollinen yhdyskunta

Uskonnollisiin yhdyskuntiin kuulumattomien määrä kasvoi edelleen reilusti eli 9 836:llä vuoden 2012 aikana. Myös heidän osuutensa kasvoi ja oli nyt 36,4 prosenttia helsinkiläisistä. Ortodokseja oli nyt hie-
man aikaisempaa enemmän. Evankelisluterilaisten määrä pieneni nyt 1 772:lla. Samanaikaisesti evan-
kelisluterilaisten osuus pieneni, mutta ortodoksien osuus säilyi ennallaan. Muiden rekisteröityjen us-
konnollisten yhdyskuntien jäsenten määrä kasvoi 443:lla.

Taulukko 7. Helsingin väestö väestörekisterinpitäjän / uskonnollisen yhdyskunnan mukaan vuodenvaihteissa 2009/10–2012/13

	2012/13			2011/12	2010/11	2009/10
	Miehet	Naiset	Yhteensä			
Koko väestö	284 562	319 406	603 968	595 384	588 549	583 350
Suomen evankelis- luterilainen kirkko	156 575	203 306	359 881	361 653	365 523	375 291
Suomen ortodoksinen kirkkokunta	3 930	5 620	9 550	9 473	9 350	9 388
Muu rekisteröity uskon- nollinen yhdyskunta	6 970	7 706	14 676	14 233	13 750	13 141
Uskonnolliseen yhdys- kuntaan kuulumaton	117 087	102 774	219 861	210 025	199 926	185 530
	%					
Koko väestö	100	100	100	100	100	100
Suomen evankelis- luterilainen kirkko	55,0	63,7	59,6	60,7	62,1	64,3
Suomen ortodoksinen kirkkokunta	1,4	1,8	1,6	1,6	1,6	1,6
Muu rekisteröity uskon- nollinen yhdyskunta	2,4	2,4	2,4	2,4	2,3	2,3
Uskonnolliseen yhdys- kuntaan kuulumaton	41,1	32,2	36,4	35,3	34,0	31,8

Lähde: Tilastokeskus

Aluevertailu

Suomen väestönkasvu keskittyi Helsingin seudulle myös vuonna 2012, edellisvuotta hieman enemmän. Kun koko maan väkiluku kasvoi 25 407 hengellä, niin Helsingin seudun kasvu oli 17 752, joten seudun ulkopuolisen Suomen väestömäärä kasvoi 7 655:llä. Helsingin seudun väestönkasvusta 38 prosenttia oli muun pääkaupunkiseudun kasvua, 13 % muun Helsingin seudun kasvua ja peräti 48 % Helsingin väestömäärän kasvua.

Ikärakenteeltaan helsinkiläiset ovat vanhempia kuin vertailualueilla asuvat. Naapurikunnissa ja muualla Helsingin seudulla alle 15-vuotiaiden osuus on huomattavasti suurempi ja vastaavasti 60 vuotta täyttäneiden pienempi. Kauempana Uudellamaalla sekä lasten että 60 vuotta täyttäneiden osuudet ovat Helsinkiä korkeampia samoin kuin koko maassa keskimäärin.

Taulukko 8. Helsingin ja vertailualueiden väestö iän mukaan vuodenvaihteessa 2012/13 sekä muutos vuonna 2012

	Yhteensä	Ikä, vuotta					
		0–14	15–29	30–44	45–59	60–74	75+
2012/13							
Helsinki	603 968	82 186	135 528	136 350	118 278	90 685	40 941
Muu pääkaupunkiseutu ¹	471 046	88 870	92 894	104 944	95 200	66 446	22 692
Muu Helsingin seutu ²	308 979	61 655	51 125	63 884	67 420	48 093	16 802
Helsingin seutu yhteensä	1 383 993	232 711	279 547	305 178	280 898	205 224	80 435
Muu Uusimaa	182 842	31 698	27 985	33 602	39 782	34 773	15 002
Uusimaa yhteensä	1 566 835	264 409	307 532	338 780	320 680	239 997	95 437
Muu Suomi	3 859 839	626 983	694 234	663 291	802 984	714 918	357 429
Koko maa	5 426 674	891 392	1 001 766	1 002 071	1 123 664	954 915	452 866
2012/13 %							
Helsinki	100	13,6	22,4	22,6	19,6	15,0	6,8
Muu pääkaupunkiseutu ¹	100	18,9	19,7	22,3	20,2	14,1	4,8
Muu Helsingin seutu ²	100	20,0	16,5	20,7	21,8	15,6	5,4
Helsingin seutu yhteensä	100	16,8	20,2	22,1	20,3	14,8	5,8
Muu Uusimaa	100	17,3	15,3	18,4	21,8	19,0	8,2
Uusimaa yhteensä	100	16,9	19,6	21,6	20,5	15,3	6,1
Muu Suomi	100	16,2	18,0	17,2	20,8	18,5	9,3
Koko maa	100	16,4	18,5	18,5	20,7	17,6	8,3
Muutos vuonna 2012							
Helsinki	8 584	1 413	1 093	2 568	963	1 874	673
Muu pääkaupunkiseutu ¹	6 799	1 191	196	1 201	1 304	1 801	1 106
Muu Helsingin seutu ²	2 369	-228	-175	-307	824	1 616	639
Helsingin seutu yhteensä	17 752	2 376	1 114	3 462	3 091	5 291	2 418
Muu Uusimaa	25	-161	-355	-434	-258	928	305
Uusimaa yhteensä	17 777	2 215	759	3 028	2 833	6 219	2 723
Muu Suomi	7 630	195	-5 078	-1 281	-10 182	17 566	6 410
Koko maa	25 407	2 410	-4 319	1 747	-7 349	23 785	9 133

¹Espoo, Vantaa, Kauniainen

²Hyvinkää, Järvenpää, Kerava, Kirkkonummi, Mäntsälä, Nurmijärvi, Pornainen, Sipoo, Tuusula, Vihti

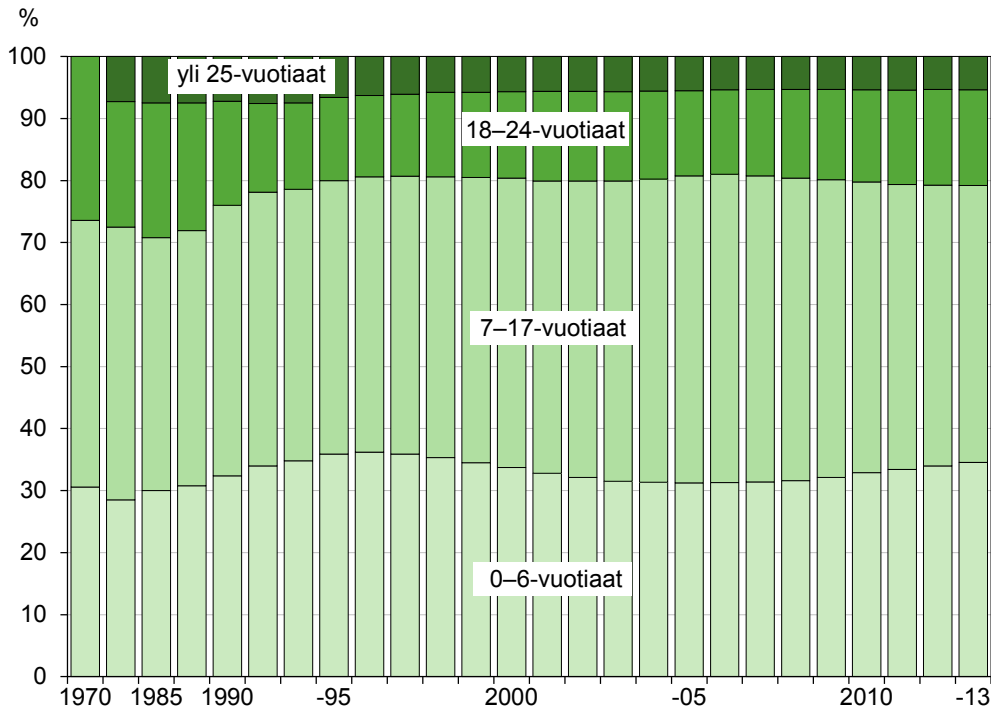
Lähde: Tilastokeskus

HELSINKILÄISET PERHEET VUODENVAIhteESSA 2012/13

Helsingissä asui vuodenvaihteessa 2012/13 148 303 perhettä ja näihin kuului 65,0 % kaupungin väestöstä. Sekä perheiden että perheisiin kuuluvien määrä kasvoi vuoden 2012 aikana. Perheväestön osuus pieneni hieman, mutta perheen keskokoko säilyi ennallaan.

Lapsia helsinkiläisissä perheissä vuodenvaihteessa 2012/13 oli 119 745, mikä on 1 402 enemmän kuin vuoden 2012 alussa. Lapsista alle 18-vuotiaita oli 94 823, määrä nousi 1 062 hengellä. Alle 7-vuotiaiden osuus (34,5 %) kasvoi samoin kuin 25 vuotta täyttäneiden. Varsinkin 7–17-vuotiaiden osuus (44,7 %) väheni ja hieman myös 18–24-vuotiaiden osuus. Lapsiperheen keskimääräinen lapsiluku on edelleen 1,7. Alle 7-vuotiaita on 41 349 ja 7–17-vuotiaita 53 474. 18 vuotta täyttäneitä on 24 922, joten edelleen huomattavan suuressa osassa helsinkiläisiä perheitä asuu aikuisikäisiä lapsia. Isä ja lapsia -perheissä lähes joka toisessa kaikki lapset ovat 18 vuotta täyttäneitä.

Kuvio 8. Perheiden lapset iän mukaan 31.12.1970–90, 1.1.1993 sekä vuodenvaihteissa 1993/94–2012/13



Lähde: Tilastokeskus

Perhetyypeistä kaikkien määrät lisääntyivät, eniten lapsettomien avoparien ja vähiten isä ja lapsia -perheiden. Lapsettomista aviopareista lähes puolet (48 %) on sellaisia, jossa vanhin on täyttänyt 65 vuotta. Mainittakoon, että vastaava osuus lapsettomilla avopareilla on vain 8,2 prosenttia.

Taulukko 9. Perheet ja lapset 31.12.1960–90 ja 1.1.1992–93 sekä vuodenvaihteissa 1993/94–2012/13

Vuosi	Perheitä	Henki- löitä	Osuus väes- töstä %	Lapsia		0–6-vuotiaita		Perheen keski- koko
				Yht. ¹	Keski- määrin /perhe	Yht.	Keski- määrin /perhe	
1960	110 096	348 064	76,9	146 074	1,33	43 640	0,40	3,16
1970	125 833	387 638	76,0	156 203	1,24	47 878	0,38	3,08
1980	114 735	332 251	68,8	125 146	1,09	35 680	0,31	2,90
1985	111 722	320 339	66,0	119 394	1,07	35 764	0,32	2,87
1987	<u>110 844</u>	<u>315 948</u>	<u>64,5</u>	116 592	<u>1,05</u>	35 970	<u>0,32</u>	<u>2,85</u>
1990	126 659	345 105	71,1	111 848	0,88	36 258	0,29	2,73
1992	<u>125 772</u>	<u>341 271</u>	<u>68,6</u>	111 458	<u>0,89</u>	36 853	<u>0,29</u>	<u>2,71</u>
1993	126 172	342 777	68,3	112 103	0,89	38 109	0,30	2,72
1994	127 532	346 434	68,1	113 729	0,89	39 645	0,31	2,72
1995	129 765	352 316	68,3	114 556	0,88	41 149	0,32	2,72
1996	131 082	355 695	67,7	115 826	0,88	41 947	0,32	2,71
1997	131 820	357 868	67,3	116 832	0,89	41 993	0,32	2,71
1998	133 387	361 873	67,1	117 983	0,88	41 652	0,31	2,71
1999	134 755	365 356	66,9	118 775	0,88	41 026	0,30	2,71
2000	135 387	366 540	66,5	118 937	0,88	40 113	0,30	2,71
2001	136 710	369 350	66,5	119 355	0,87	39 095	0,29	2,70
2002	137 821	371 043	66,3	118 838	0,86	38 109	0,28	2,69
2003	137 911	370 517	66,2	118 119	0,86	37 237	0,27	2,69
2004	137 704	369 260	66,0	117 243	0,85	36 783	0,27	2,68
2005	137 641	368 008	65,8	116 028	0,84	36 281	0,26	2,67
2006	137 776	367 452	65,5	114 924	0,83	35 974	0,26	2,67
2007	138 151	367 822	65,2	114 284	0,83	35 915	0,26	2,67
2008	139 005	369 361	65,0	113 952	0,82	35 998	0,26	2,66
2009	141 378	375 193	65,1	115 259	0,82	37 030	0,26	2,65
2010	143 281	379 800	65,1	116 254	0,81	38 275	0,27	2,65
2011	144 528	383 160	65,1	117 321	0,81	39 190	0,27	2,65
2012	146 113	387 314	65,1	118 343	0,81	40 238	0,28	2,65
2013	148 303	392 796	65,0	119 745	0,81	41 349	0,28	2,65

¹ lästä riippumatta

Lähde: Tilastokeskus

Vuodenvaihteessa 2012/13 lapsettomien avioparien osuus oli 31 prosenttia ja lapsettomien avoparien 21 prosenttia kaikista perheistä. Aviopari ja lapsia -perheitä oli 26 prosenttia, avopari ja lapsia -perheitä 7 prosenttia. Yhteensä lapsettomia pareja oli 51 prosenttia eli enemmän kuin avio- / avopari ja lapsia -perheitä (33 %). Äiti / isä ja lapsia -perheitä oli 16 prosenttia kaikista perheistä.

Perheitä, joissa on lapsia, oli vuodenvaihteessa 2012/13 yhteensä 72 505 eli lähes puolet (49 %) kaikista perheistä. Lapsiperheistä 79 prosentilla oli alle 18-vuotiaita lapsia ja 42 prosentilla alle kouluikäisiä lapsia. Joka viidennessä (21 %) lapsiperheessä kaikki lapset olivat 18 vuotta täyttäneitä.

Helsingin eri alueet poikkeavat perherakenteeltaan varsin paljon toisistaan. Eteläisen suurpiirin asukkaista vain kuusi kymmenestä on perheeseen kuuluva ja Keskisessä vain puolet, kun vastaavasti Östersundomin, Pohjoisen ja Koillisen suurpiirin väestöstä yli 75 prosenttia kuuluu perheisiin. Lapsettomien parien osuus on korkea ja perheet pieniä Keskisessä ja Eteläisessä suurpiirissä. Suhteellisesti eniten lapsiperheitä ja lapsia asuu puolestaan Östersundomin alueella sekä Pohjoisen, Koillisen, Itäisen ja Kaakkoisen suurpiirin alueilla.

Yksin asuminen on vastaavasti yleisintä Keskisessä suurpiirissä, jossa 38 prosenttia asukkaista asuu yksin, ja 60 prosentissa asunnoista asuu vain yksi asukas, kun Helsingissä keskimäärin 26 prosenttia asukkaista asuu yksin ja asutokunnista lähes puolet (49 %) on yhden hengen asutokuntia.

Taulukko 10. Perheet ja perheisiin kuuluvat henkilöt perhetyypin sekä lapset perhetyypin ja iän mukaan vuodenvaihteessa 2012/13

Perhetyyppi	Perheitä yht.	Henkilöitä	Lapsia yht.	Lapset iän mukaan		
				0–6-v.	0–17-v.	18+ v.
Kaikki perheet	148 303	392 796	119 745	41 349	94 823	24 922
Lapseton aviopari*	45 450	90 900
Lapseton avopari	30 348	60 696
Aviopari* ja lapsia	38 391	145 880	69 098	25 461	56 237	12 861
Avopari ja lapsia	10 559	37 288	16 170	8 120	14 306	1 864
Äiti ja lapsia	20 597	51 225	30 628	7 393	22 153	8 475
Isä ja lapsia	2 958	6 807	3 849	375	2 127	1 722

* Ml. rekisteröity parisuhde

Lähde: Tilastokeskus

Taulukko 11. Perheet perhetyypin, lasten iän ja lapsiluvun mukaan vuodenvaihteessa 2012/13

Perhetyyppi	Perheitä yht.	Perheitä, joissa 0–6-v. lasten määrä on				Perheitä yht. %	Perheitä, joissa 0–6-v. lasten määrä on			
		0	1	2	3+		0	1	2	3+
		Kaikki perheet	148 303	118 164	20 269		8 668	1 202	100	79,7
Lapseton aviopari*	45 450	45 450	.	.	.	100	100,0	.	.	.
Lapseton avopari	30 348	30 348	.	.	.	100	100,0	.	.	.
Aviopari* ja lapsia	38 391	20 728	10 840	5 947	876	100	54,0	28,2	15,5	2,3
Avopari ja lapsia	10 559	4 264	4 614	1 549	132	100	40,4	43,7	14,7	1,3
Äiti ja lapsia	20 597	14 740	4 536	1 133	188	100	71,6	22,0	5,5	0,9
Isä ja lapsia	2 958	2 634	279	39	6	100	89,0	9,4	1,3	0,2

* Ml. rekisteröity parisuhde

Perhetyyppi	Perheitä yht.	Perheitä, joissa 0–17-v. lasten määrä on				Perheitä yht. %	Perheitä, joissa 0–17-v. lasten määrä on			
		0	1	2	3+		0	1	2	3+
		Kaikki perheet	148 303	91 248	29 280		20 549	7 226	100	61,5
Lapseton aviopari*	45 450	45 450	.	.	.	100	100,0	.	.	.
Lapseton avopari	30 348	30 348	.	.	.	100	100,0	.	.	.
Aviopari* ja lapsia	38 391	7 020	13 366	13 060	4 945	100	18,3	34,8	34,0	12,9
Avopari ja lapsia	10 559	1 032	5 704	3 057	766	100	9,8	54,0	29,0	7,3
Äiti ja lapsia	20 597	6 037	9 058	4 060	1 442	100	29,3	44,0	19,7	7,0
Isä ja lapsia	2 958	1 361	1 152	372	73	100	46,0	38,9	12,6	2,5

* Ml. rekisteröity parisuhde

Lähde: Tilastokeskus

VÄESTÖN MUUTOKSET VUONNA 2012

Vuodenvaihteessa 2012/13 Helsingissä asui vakituisesti 603 968 asukasta. Uusia helsinkiläisiä syntyi vuoden 2012 aikana 6 748, mikä oli edellisiä kasvuvuosia hieman enemmän, ja kuolleiden määrä oli 5 074. Syntyneitä oli 129 ja kuolleita 94 enemmän kuin edellisenä vuonna. Helsingin rajan ylittäviä muuttoja oli edellisvuotta enemmän. Varsinkin tulo- mutta myös lähtömuuttojen määrä lisääntyi, joten muuttovoitto kasvoi 1 485 hengellä ja oli yhteensä 6 916 henkeä. Kotimaan muuttovoitto oli edellisvuotta reilusti suurempi ja oli nyt 3 173 henkeä. Ulkomailta tulijoiden määrä kasvoi vain 54 hengellä ja ulkomaille lähtijöiden määrä lisääntyi 99 hengellä, joten ulkomainen muuttovoitto pieneni 45 hengellä ja oli 3 743 henkeä.

Taulukko 12. Syntyneet, kuolleet ja muuttaneet 1976–2012

Vuosi	Väestö (1.1.)	Syntyneet	Kuolleet	Syntyneiden enemmyys	Muuttaneet			Helsingin sisäiset
					Helsingin rajan yli Tulo	Lähtö	Netto	
Vuosiskeskiarvo								
1976–80	489 406	5 994	5 240	754	20 974	23 935	-2 961	57 106
1981–85	486 518	5 949	5 240	710	21 916	21 887	29	56 188
1986–90	484 634	6 110	5 598	512	23 853	23 222	631	56 932
1991–95	483 805	6 696	5 311	1 386	26 396	21 174	5 222	66 295
1996–00	483 602	6 351	5 197	1 154	30 814	25 930	4 883	75 905
2001–05	483 540	6 163	5 060	1 103	32 725	32 700	25	86 449
2006–10	484 026	6 377	4 959	1 417	36 084	32 405	3 679	83 864
Vuosittain								
2008	568 531	6 407	4 890	1 517	36 970	32 471	4 499	80 185
2009	576 632	6 533	4 957	1 576	37 280	32 116	5 164	87 584
2010	583 350	6 709	5 109	1 600	35 625	32 017	3 608	85 891
2011	588 549	6 619	4 980	1 639	38 027	32 596	5 431	88 108
2012	595 384	6 748	5 074	1 674	39 845	32 929	6 916	91 886
o/oo								
Vuosiskeskiarvo								
1976–80		12,2	10,7	1,5	42,9	48,9	-6,0	116,7
1981–85		12,3	10,8	1,5	45,3	45,3	0,1	116,2
1986–90		12,5	11,4	1,0	48,7	47,4	1,3	116,3
1991–95		13,3	10,6	2,8	52,5	42,1	10,4	131,7
1996–00		11,8	9,6	2,1	57,2	48,1	9,1	140,9
2001–05		11,0	9,1	2,0	58,6	58,5	0,0	154,7
2006–10		11,2	8,7	2,5	63,2	56,8	6,4	146,9
Vuosittain								
2008		11,2	8,5	2,6	64,6	56,7	7,9	140,0
2009		11,3	8,5	2,7	64,3	55,4	8,9	151,0
2010		11,4	8,7	2,7	60,8	54,6	6,2	146,6
2011		11,2	8,4	2,8	64,2	55,1	9,2	148,8
2012		11,3	8,5	2,8	66,4	54,9	11,5	153,2

o/oo = Tuhatta asukasta kohti

Lähde: Tilastokeskus

Eniten lapsia (yli 1 000) syntyi vuoden 2012 aikana Itäisessä, Koillisessa, Eteläisessä ja Läntisessä suurpiirissä. Alueen väestöön suhteutettuna syntyvyys on korkeinta koillisilla ja kaakkoisilla alueilla. Syntyneiden enemmyys (syntyneet-kuolleet) on positiivisin Koillisessa, Eteläisessä ja Itäisessä suurpiirissä. Vähiten lapsia syntyy Östersundomin lisäksi Pohjoisessa suurpiirissä. Kuolleiden määrä ei ylittänyt syntyneiden määrää missään suurpiirissä.

Ulkoinen eli Helsingin rajan ylittävä muuttoliike oli edelleen vilkkainta Keskeisessä ja Eteläisessä suurpiirissä, jotka saivat eniten muuttovoittoa kaupungin ulkopuolelta. Myös muissa suurpiireissä paitsi Östersundomissa kirjattiin voittoa vuonna 2012. Kaupungin sisäiset muuttovirrat ovat lähes vastakkaiset ulkoisiin verrattuina: muuttovoittoa sai Itäinen ja hieman myös Keskinen suurpiiri, muissa suurpiireissä kirjattiin muuttotappiota. Ulkoiset ja sisäiset muutot yhdistettyinä eniten muuttovoittoa saivat Keskinen, Eteläinen ja Itäinen suurpiiri.

Taulukko 13. Syntyneet, kuolleet ja muuttaneet suurpiireittäin 2001–2012

Suurpiiri Vuosi	Synty- neet	Kuol- leet	Tulomuutot		Lähtömuutot	
			Ulkoiset	Sisäiset	Ulkoiset	Sisäiset
Koko kaupunki						
2001–05 ¹	6 163	5 060	32 725	86 449	32 700	86 449
2006–10 ¹	6 377	4 959	36 084	83 864	32 405	83 864
2009	6 533	4 957	37 280	87 584	32 116	87 584
2010	6 709	5 109	35 625	85 891	32 017	85 891
2011	6 619	4 980	38 027	88 108	32 596	88 108
2012	6 748	5 074	39 845	91 886	32 929	91 886
1. Eteläinen						
2001–05 ¹	1 000	733	7 302	16 158	6 552	17 153
2006–10 ¹	1 137	664	7 977	14 932	6 439	16 072
2009	1 189	657	8 297	16 134	6 313	16 982
2010	1 199	673	7 957	15 693	6 459	16 505
2011	1 162	698	8 518	16 283	6 686	17 586
2012	1 177	685	8 907	17 171	6 396	17 768
2. Läntinen						
2001–05 ¹	1 104	827	6 821	14 151	7 014	14 410
2006–10 ¹	1 118	817	7 536	13 263	6 750	13 842
2009	1 116	859	7 638	13 594	6 699	14 147
2010	1 162	894	7 394	13 662	6 603	14 047
2011	1 192	850	8 093	14 506	6 579	14 469
2012	1 132	927	7 954	13 811	6 817	14 840
3. Keskinen						
2001–05 ¹	665	710	5 947	13 798	4 824	14 480
2006–10 ¹	751	670	6 559	13 599	4 754	14 256
2009	797	693	6 799	14 940	4 822	15 119
2010	870	684	6 398	14 755	4 704	14 766
2011	862	706	6 689	14 681	4 785	15 003
2012	950	669	7 247	16 125	4 926	16 064
4. Pohjoinen						
2001–05 ¹	400	334	1 345	4 589	1 622	4 321
2006–10 ¹	415	314	1 386	4 009	1 470	3 973
2009	416	328	1 446	4 044	1 491	3 958
2010	430	323	1 403	4 006	1 384	3 991
2011	431	336	1 554	4 162	1 552	4 180
2012	434	310	1 647	4 296	1 535	4 336
5. Koillinen						
2001–05 ¹	1 098	536	3 926	11 816	4 360	11 038
2006–10 ¹	1 170	584	4 506	11 372	4 577	10 964
2009	1 201	559	4 799	12 076	4 546	11 703
2010	1 269	605	4 662	11 798	4 571	11 287
2011	1 204	661	4 786	11 813	4 648	11 369
2012	1 192	644	4 964	11 724	4 773	12 047
6. Kaakoinen						
2001–05 ¹	574	360	1 952	6 729	2 028	6 592
2006–10 ¹	530	371	2 022	6 146	1 988	6 232
2009	557	391	2 161	6 893	1 907	6 861
2010	541	376	1 977	6 287	1 855	6 135
2011	547	414	2 187	6 238	1 798	6 226
2012	601	434	2 342	6 597	1 884	6 640
7. Itäinen						
2001–05 ¹	1 216	720	4 504	14 486	4 379	13 692
2006–10 ¹	1 197	777	4 814	12 541	4 274	12 849
2009	1 210	819	4 892	12 956	4 273	13 427
2010	1 177	824	4 644	12 188	4 043	12 839
2011	1 154	819	5 079	12 629	4 298	13 365
2012	1 195	854	5 578	14 490	4 320	14 162
8. Östersundom						
2009	12	10	71	105	45	84
2010	12	8	45	108	58	93
2011	21	8	73	119	80	119
2012	14	6	83	83	70	103

¹Vuosikeskiarvo

Lähde: Tilastokeskus

Taulukko 14. Syntyneiden enemmitys ja nettomuutto suurpiireittäin 2001–2012

Suurpiiri Vuosi	Syntyneiden enemmitys		Nettomuutto Yhteensä		Ulkoinen		Sisäinen	
	Lkm.	o/oo	Lkm.	o/oo	Lkm.	o/oo	Lkm.	o/oo
Koko kaupunki								
2001–05 ¹	1 103	2,0	25	0,0	25	0,0
2006–10 ¹	1 417	2,5	3 679	6,4	3 679	6,4
2009	1 576	2,7	5 164	8,9	5 164	8,9
2010	1 600	2,7	3 608	6,2	3 608	6,2
2011	1 639	2,8	5 431	9,2	5 431	9,2
2012	1 674	2,8	6 916	11,5	6 916	11,5
1. Eteläinen								
2001–05 ¹	267	2,8	-244	-2,5	750	7,8	-994	-10,3
2006–10 ¹	473	4,8	592	6,0	1552	15,8	-959	-9,8
2009	532	5,4	1 136	11,5	1 984	20,1	-848	-8,6
2010	526	5,3	686	6,8	1 498	15,0	-812	-8,1
2011	464	4,6	529	5,2	1 832	18,1	-1 303	-12,9
2012	492	4,8	1 914	18,6	2 511	24,4	-597	-5,8
2. Läntinen								
2001–05 ¹	278	2,8	-451	-4,5	-192	-1,9	-259	-2,6
2006–10 ¹	302	3,0	412	4,1	791	7,9	-379	-3,8
2009	257	2,5	386	3,8	939	9,3	-553	-5,5
2010	268	2,6	406	4,0	791	7,8	-385	-3,8
2011	342	3,3	1 551	15,1	1 514	14,7	37	0,4
2012	205	2,0	108	1,0	1 137	10,9	-1 029	-9,9
3. Keskinen								
2001–05 ¹	-45	-0,6	441	6,0	1 123	15,4	-682	-9,3
2006–10 ¹	81	1,0	1 344	17,6	1 808	23,7	-464	-6,1
2009	104	1,3	1 798	23,2	1 977	25,5	-179	-2,3
2010	186	2,3	1 683	21,2	1 694	21,3	-11	-0,1
2011	156	1,9	1 582	19,5	1 904	23,5	-322	-4,0
2012	281	3,4	2 382	28,6	2 321	27,9	61	0,7
4. Pohjoinen								
2001–05 ¹	67	1,6	-10	-0,2	-277	-6,7	267	6,5
2006–10 ¹	101	2,5	-8	-0,2	-88	-2,1	79	1,9
2009	88	2,1	41	1,0	-45	-1,1	86	2,1
2010	107	2,6	34	0,8	19	0,5	15	0,4
2011	95	2,3	-16	-0,4	2	0,0	-18	-0,4
2012	124	3,0	72	1,7	112	2,7	-40	-1,0
5. Koillinen								
2001–05 ¹	562	6,5	344	4,0	-434	-5,0	778	8,9
2006–10 ¹	586	6,4	502	5,5	-67	-0,7	570	6,3
2009	642	7,0	626	6,8	253	2,7	373	4,1
2010	664	7,1	602	6,5	91	1,0	511	5,5
2011	543	5,8	582	6,2	138	1,5	444	4,7
2012	548	5,8	-132	-1,4	191	2,0	-323	-3,4
6. Kaakkoinen								
2001–05 ¹	214	4,6	61	1,3	-76	-1,6	137	2,9
2006–10 ¹	158	3,4	27	0,6	37	0,8	-10	-0,2
2009	166	3,6	286	6,2	254	5,5	32	0,7
2010	165	3,5	274	5,8	122	2,6	152	3,2
2011	133	2,8	401	8,5	389	8,2	12	0,3
2012	167	3,5	415	8,7	458	9,6	-43	-0,9
7. Itäinen								
2001–05 ¹	495	5,1	920	9,5	126	1,3	795	8,2
2006–10 ¹	420	4,1	453	4,4	540	5,3	-87	-0,9
2009	391	3,8	148	1,4	619	6,0	-471	-4,6
2010	353	3,4	-50	-0,5	601	5,8	-651	-6,3
2011	335	3,2	45	0,4	781	7,5	-736	-7,1
2012	341	3,3	1 586	15,1	1 258	12,0	328	3,1
8. Östersundom								
2009	2	0,1	47	22,5	26	12,5	21	10,1
2010	4	1,9	2	0,9	-13	-6,1	15	7,1
2011	13	6,1	-7	-3,3	-7	-3,3	0	0,0
2012	8	3,8	-7	-3,3	13	6,1	-20	-9,4

o/oo = Tuhatta asukasta kohti

¹Vuosikeskiarvo

Lähde: Tilastokeskus

Syntyvyys

Vuoden 2012 aikana Helsingissä syntyi 6 748 lasta eli 129 enemmän kuin edellisenä vuotena. Syntyvyys, 11,3 promillea, oli viime vuotta hieman korkeampi.

30–34-vuotiaiden hedelmällisyys on edelleen selvästi korkein vaikka väheni eniten viime vuoden aikana. Sen sijaan vanhempien, varsinkin 35–39-vuotiaiden, hedelmällisyys nousi edelliseen vuoteen verrattuna. Sekä alle 19- että 25–29-vuotiaat synnyttivät aikaisempaa vähemmän.

Taulukko 15. Yleinen syntyneisyysluku ja yleinen hedelmällisyysluku 1971–2012

Vuosi	Syntyneitä	Yleinen syntyneisyysluku ¹	Yleinen hedelmällisyysluku ²
1971–75 ³	6 465	12,6	50,7
1976–80 ³	5 994	12,3	48,7
1981–85 ³	5 949	12,3	48,2
1986–90 ³	6 110	12,5	49,0
1991–95 ³	6 696	13,2	54,6
1996–00 ³	6 351	11,7	49,3
2001–05 ³	6 163	11,0	47,1
2006–10 ³	6 377	11,1	48,0
2006	6 156	10,9	47,2
2007	6 079	10,7	46,2
2008	6 407	11,2	48,3
2009	6 533	11,3	48,7
2010	6 709	11,4	49,7
2011	6 619	11,2	48,7
2012	6 748	11,3	49,1

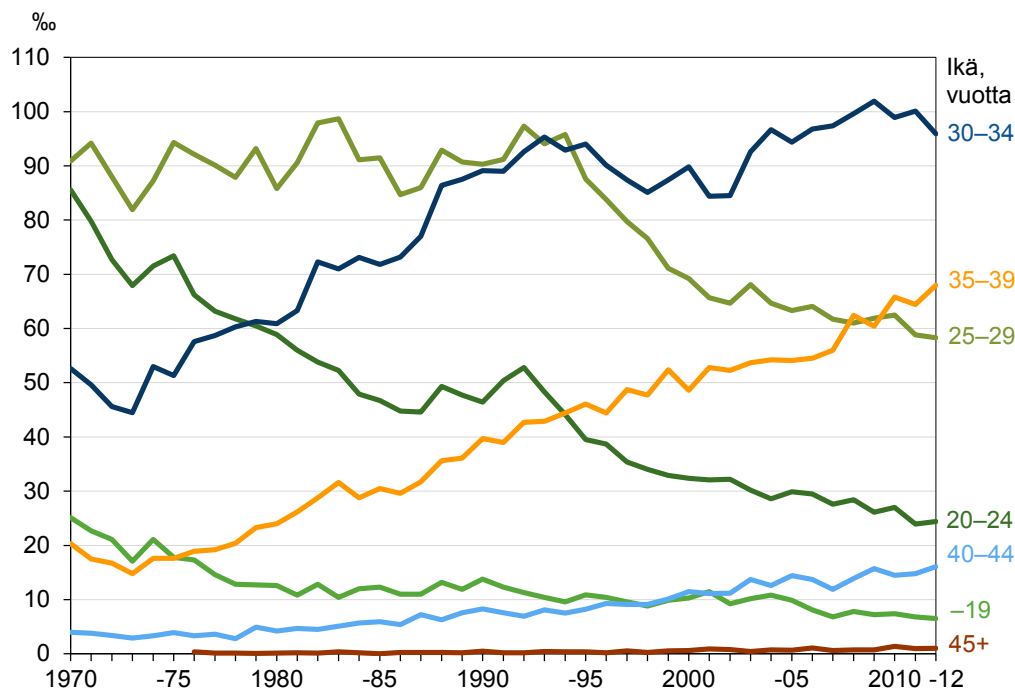
¹Tuhatta asukasta kohti

²Tuhatta 15–44-vuotiasta naista kohti

³Vuosikeskiarvo

Lähde: Tilastokeskus

Kuvio 9. Ikäryhmittäiset hedelmällisyysluvut 1970–2012



Lähde: Tilastokeskus

Taulukko 16. Ikäryhmittäiset hedelmällisyysluvut 1981–2012

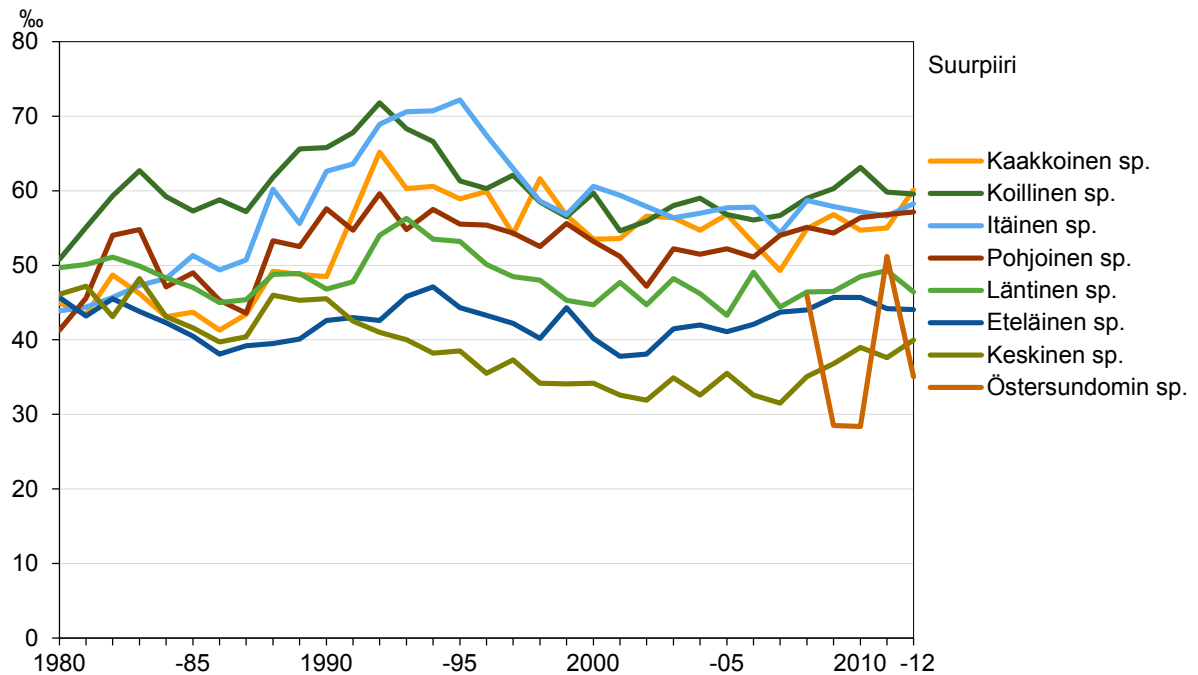
Vuosi	Naisen ikä, vuotta						
	-19	20–24	25–29	30–34	35–39	40–44	45+
1981–85 ¹	11,7	51,3	94,0	70,3	29,2	5,2	0,2
1986–90 ¹	12,2	46,6	88,9	82,6	34,5	7,0	0,3
1991–95 ¹	11,0	47,1	93,3	92,8	42,9	7,6	0,3
1996–00 ¹	9,8	34,6	76,1	87,9	48,4	9,8	0,4
2001–05 ¹	10,3	30,6	65,3	90,5	53,4	12,6	0,7
2006–10 ¹	7,5	26,9	61,3	98,8	59,5	13,6	0,9
2006	8,1	29,5	64,1	96,8	54,5	13,7	1,1
2007	6,8	27,6	61,7	97,4	56,0	11,9	0,6
2008	7,8	28,4	61,0	99,6	62,4	13,9	0,7
2009	7,2	26,1	61,9	101,9	60,4	15,0	0,7
2010	7,4	27,0	62,5	98,9	65,8	14,5	1,4
2011	6,8	23,9	58,8	100,1	64,4	14,8	0,9
2012	6,5	24,4	58,3	95,9	68,0	16,1	1,0

¹Vuosikeskiarvo

Lähde: Tilastokeskus

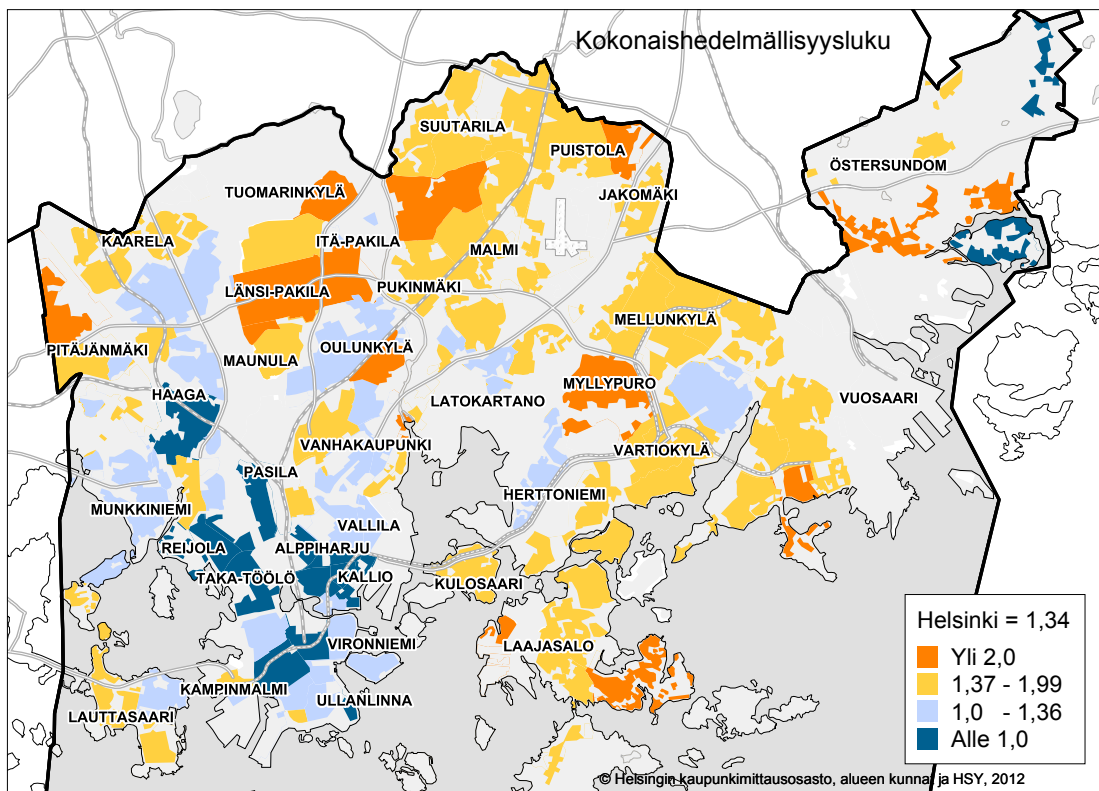
Alueittain korkein syntyvyys on Kaakkoisessa suurpiirissä, missä yleinen hedelmällisyysluku oli 60,1 ‰ vuonna 2012. Myös Koillisessa, Itäisessä ja Pohjoisessa suurpiireissä syntyvyys on kaupungin keskitasoa eli 49,1 ‰:a korkeampaa, muissa suurpiireissä alhaisempaa. Alhaisin luku kirjattiin Östersundomin suurpiirissä, 35,0 ‰. Peruspiireistä korkein syntyvyys on Myllypurossa, Länsi-Pakilassa, Laajasalossa, Pitäjänmäessä, Latokartanossa, Lauttasaarella, Malmilla ja Kulosaarella. Suhteellisesti vähiten synnytetään Kalliolla ja Alppiharjussa.

Kuvio 10. Yleinen hedelmällisyysluku suurpiireittäin 1980–2012



Lähde: Tilastokeskus

Kuvio 11. Kokonaishedelmällisyysluku osa-alueittain 2012



Lähde: Tilastokeskus

Kuolleisuus

Vuonna 2012 kuolleiden määrä oli 5 074, mikä on 94 enemmän kuin edellisenä vuonna ja kuolleisuus nousi 8,5 ‰:een.

Edelleen miehet kuolevat selvästi nuorempina kuin naiset. Vaikka alle 65-vuotiaiden kuolleisuus on sangen alhaista, vuonna 2012 kuolleista miehistä on 30 % alle 65-vuotiaita, kun vastaava osuus naisilla on 15 %. Myös vanhemmissa ikäluokissa ero on yhtä selvä. Kuolleista miehistä 22 % ja naisista 15 % oli 65–74-vuotiaita. Tuhannesta 75–84-vuotiaasta miehestä kuoli 61 ja naisesta 35, vastaavat luvut 85 vuotta täyttäneillä olivat 177 ja 141.

Taulukko 17. Kuolleet iän ja sukupuolen mukaan 1986–2012

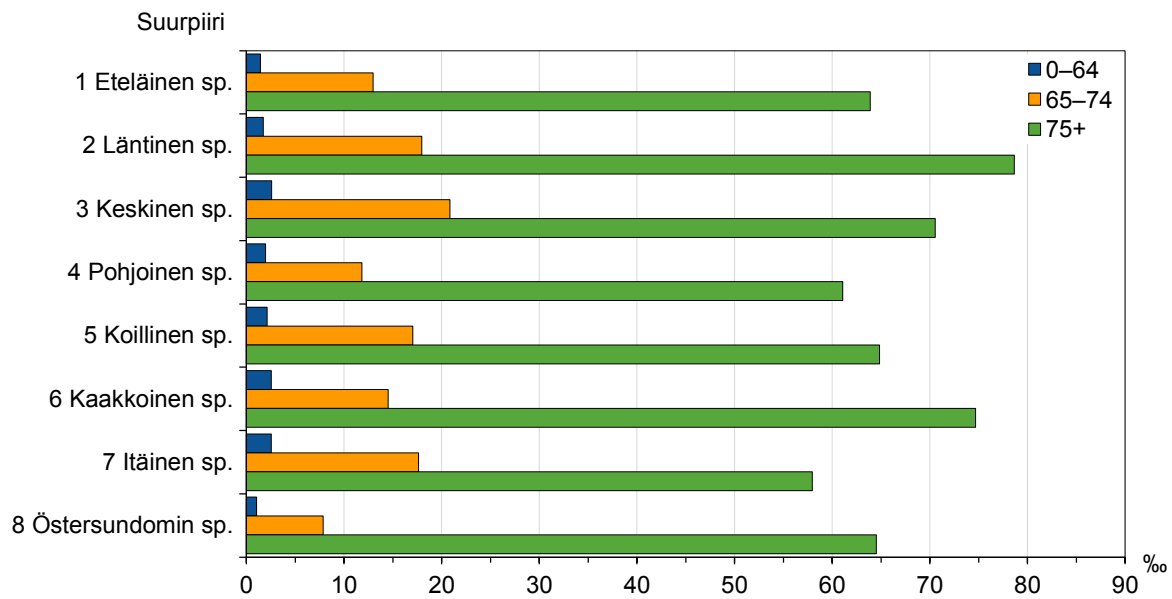
Vuosi	Yhteensä		0–64-v.		65–74-v.		75–84-v.		85+ v.	
	Lkm.	o/oo	Lkm.	o/oo	Lkm.	o/oo	Lkm.	o/oo	Lkm.	o/oo
Koko väestö										
1986–90 ¹	5 598	11,4	1 460	3,5	1 166	30,1	1 872	72,4	1 099	189,5
1991–95 ¹	5 311	10,5	1 309	3,0	1 014	26,2	1 711	67,4	1 276	171,6
1996–00 ¹	5 197	9,5	1 236	2,6	958	24,2	1 498	59,7	1 505	166,8
2001–05 ¹	5 060	9,0	1 230	2,5	853	21,4	1 410	53,6	1 567	163,2
2006–10 ¹	4 959	8,6	1 246	2,6	779	17,9	1 316	47,2	1 619	150,2
2008	4 890	8,5	1 235	2,5	768	17,9	1 291	46,3	1 596	148,1
2009	4 957	8,5	1 175	2,4	791	17,7	1 332	47,5	1 659	150,1
2010	5 109	8,7	1 281	2,6	792	16,9	1 334	47,2	1 702	149,9
2011	4 980	8,4	1 084	2,2	855	17,2	1 322	46,5	1 719	147,4
2012	5 074	8,5	1 117	2,2	899	17,0	1 275	44,4	1 783	149,8
Miehet										
1986–90 ¹	2 471	11,2	994	5,0	602	46,3	668	100,4	207	208,7
1991–95 ¹	2 312	10,0	892	4,3	543	39,0	608	91,5	268	195,9
1996–00 ¹	2 272	9,1	830	3,7	552	35,7	555	79,5	334	189,2
2001–05 ¹	2 262	8,7	812	3,5	499	30,5	579	71,4	372	197,5
2006–10 ¹	2 293	8,5	835	3,5	469	25,8	603	63,5	386	168,0
2008	2 205	8,2	817	3,4	455	25,4	564	59,3	369	161,2
2009	2 275	8,4	783	3,2	461	24,6	629	64,7	402	166,2
2010	2 349	8,5	849	3,5	472	24,0	605	60,8	423	165,3
2011	2 305	8,3	709	2,9	513	24,5	628	61,8	455	169,0
2012	2 323	8,2	696	2,8	500	22,4	630	60,8	497	177,1
Naiset										
1986–90 ¹	3 127	11,6	461	2,1	565	21,9	1 204	62,8	892	185,5
1991–95 ¹	2 999	10,9	417	1,8	471	19,0	1 103	58,9	1 008	166,2
1996–00 ¹	2 926	10,0	406	1,7	406	16,9	943	52,0	1 171	161,4
2001–05 ¹	2 798	9,4	417	1,7	354	15,0	831	45,6	1 195	154,8
2006–10 ¹	2 667	8,7	411	1,6	310	12,2	713	38,8	1 232	145,4
2008	2 685	8,8	418	1,7	313	12,5	727	39,5	1 227	144,5
2009	2 682	8,7	392	1,5	330	12,7	703	38,4	1 257	145,6
2010	2 760	8,9	432	1,7	320	11,8	729	39,8	1 279	145,4
2011	2 675	8,5	375	1,5	342	11,9	694	38,0	1 264	140,9
2012	2 751	8,7	421	1,6	399	13,1	645	35,2	1 286	141,4

o/oo = Tuhatta asukasta kohti ¹Vuosikeskiarvo

Lähde: Tilastokeskus

Kuolleisuuden alueellisia eroja tarkasteltaessa on edelleen syytä ottaa huomioon, että vanhainkotien ym. alueellinen sijainti vaikuttaa merkittävästi 65 vuotta täyttäneiden kuolleisuuslukuihin, sillä osa ko. laitoksissa vakituisesti asuvista tilastoidaan sille alueelle, missä laitos sijaitsee (vanhainkotipaikkoja on eniten Pohjoisessa suurpiirissä). Niinpä alueiden eroja kuvaa paremmin alle 65-vuotiaiden kuolleisuus. Alle 65-vuotiaiden kuolleisuus oli vuonna 2012 korkein Keskisessä ja Kaakkoisessa suurpiirissä (2,6 ‰). Itäisessä suurpiirissä kuolleisuus oli lähes yhtä korkea eli 2,5 ‰. Muissa suurpiireissä se oli kaupungin keskitasoa (2,2 ‰) alhaisempi. Östersundomin lisäksi eteläisillä ja läntisillä alueilla kirjattiin alhaisimmat alle 65-vuotiaiden kuolleisuudet.

Kuvio 12. Kuolleisuus iän mukaan suurpiireittäin 2012

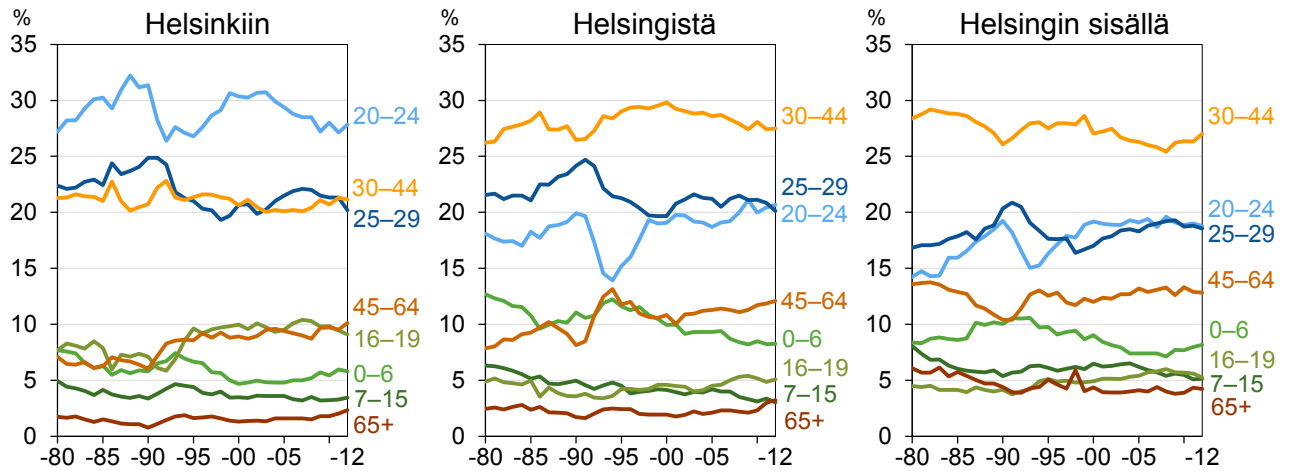


Lähde: Tilastokeskus

Muuttaneisuus

Helsinkiin muuttajat ovat nuorempia kuin kaupungista lähtijät. Puolet tulijoista vuonna 2012 oli 20–29-vuotiaita, kun vastaava osuus lähtijöistä oli 41 prosenttia. Muuttajien ikärakenteesta voi päätellä, että Helsingistä pois muuttajat ovat edelleen useammin kuin tänne tulijat perheitä, joissa on pieniä lapsia. Helsingin sisällä muuttajien ikärakenne on hyvin samanlainen kuin kaupungista pois muuttajien.

Kuvio 13. Muuttaneet iän mukaan 1980–2012

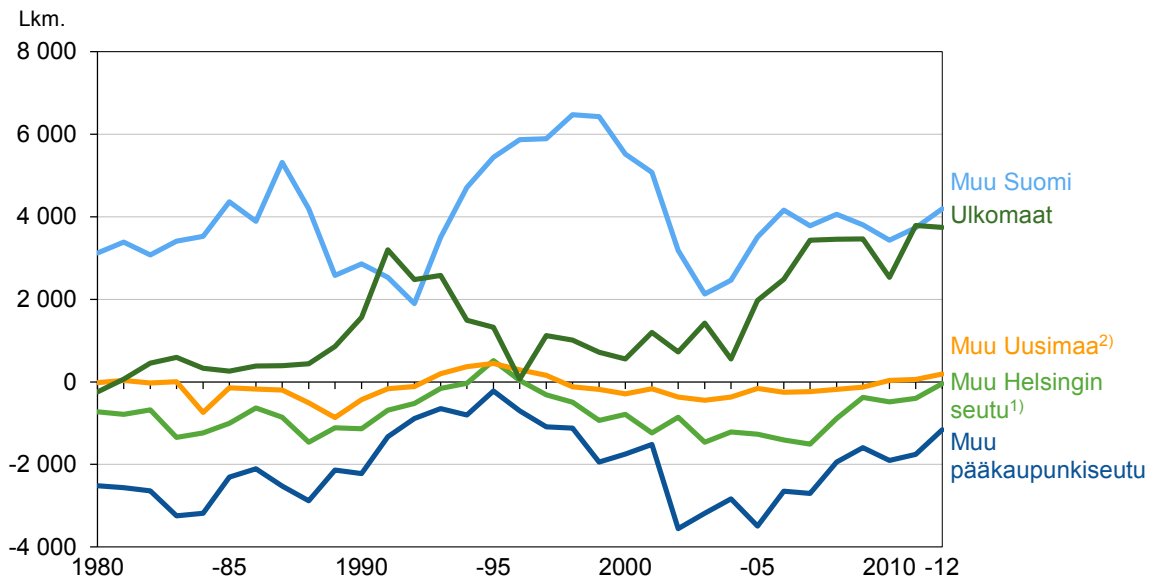


Lähde: Tilastokeskus

Helsinkiin vuonna 2012 muuttaneista 45 prosenttia oli lähtöisin Uudeltamaalta. Sekä määrä että osuus ovat suurempia kuin edellisellä vuonna. Muista Etelä-Suomen maakunnista muuttajia tuli saman verran kuin vuonna 2011, mutta Keski- ja Pohjois-Suomesta enemmän kuin vuotta aiemmin. Molemmilta alueilta tuli noin joka viides pääkaupunkiin muuttaja. Ulkomailta tulijoiden määrä kasvoi hieman, mutta osuus pieneni. Ulkomaille lähtijöitä oli edellisvuosia hieman enemmän.

Helsingistä lähtijöiden muuttomatka on keskimäärin lyhyempi kuin tänne tulijoiden. Lähtijöistä 57 % jäi Uudellemaalle. Muihin Etelä-Suomen maakuntiin muutti 19 prosenttia ja 15 prosenttia kauemmas Suomeen.

Kuvio 14. Nettomuutto muuttoalueen mukaan 1980–2012



Lähde: Tilastokeskus

¹⁾ Ml. Mäntsälä ja Pornainen vuodesta 2005 lähtien

²⁾ Pl. Mäntsälä ja Pornainen vuodesta 2005 lähtien

Taulukko 18. Muuttoliike tulo- / lähtöalueen mukaan 1996–2012

Alue	1996–00 ¹		2001–05 ¹		2006–10 ¹		2010		2011		2012	
	Lkm.	%	Lkm.	%	Lkm.	%	Lkm.	%	Lkm.	%	Lkm.	%
Tulomuutto												
Yhteensä	30 814	100	32 725	100	36 084	100	35 625	100	38 027	100	39 845	100
Lähtöalue												
Uusimaa ²	13 705	44,5	15 141	46,3	15 247	42,3	15 696	44,1	16 330	42,9	17 769	44,6
Pääkaupunkiseutu	9 511	30,9	10 643	32,5	10 609	29,4	10 866	30,5	11 362	29,9	12 474	31,3
Espoo	4 707	15,3	5 295	16,2	5 503	15,2	5 564	15,6	5 987	15,7	6 520	16,4
Vantaa	4 576	14,9	5 129	15,7	4 890	13,6	5 072	14,2	5 132	13,5	5 687	14,3
Muu H:gin seutu ³	2 733	8,9	2 934	9,0	3 110	8,6	3 228	9,1	3 367	8,9	3 575	9,0
Muu Uusimaa ⁴	1 460	4,7	1 564	4,8	1 527	4,2	1 602	4,5	1 601	4,2	1 720	4,3
Muu Etelä-Suomi ⁵	7 061	22,9	6 852	20,9	7 537	20,9	7 511	21,1	7 929	20,9	7 995	20,1
Muut läänit	6 719	21,8	6 440	19,7	6 920	19,2	6 715	18,8	6 790	17,9	7 049	17,7
Ulkomaat	3 329	10,8	4 292	13,1	6 380	17,7	5 703	16,0	6 978	18,4	7 032	17,6
Lähtömuutto												
Yhteensä	25 930	100	32 700	100	32 405	100	32 017	100	32 596	100	32 929	100
Tuloalue												
Uusimaa ²	15 551	60,0	19 564	59,8	18 491	57,1	18 056	56,4	18 424	56,5	18 785	57,0
Pääkaupunkiseutu	10 833	41,8	13 559	41,5	12 767	39,4	12 771	39,9	13 116	40,2	13 634	41,4
Espoo	5 638	21,8	6 998	21,4	6 313	19,5	6 450	20,1	6 503	20,0	6 902	21,0
Vantaa	5 015	19,4	6 344	19,4	6 285	19,4	6 139	19,2	6 406	19,7	6 440	19,6
Muu H:gin seutu ³	3 231	12,5	4 141	12,7	4 044	12,5	3 715	11,6	3 767	11,6	3 618	11,0
Muu Uusimaa ⁴	1 487	5,7	1 864	5,7	1 680	5,2	1 570	4,9	1 541	4,7	1 533	4,7
Muu Etelä-Suomi ⁵	4 290	16,5	5 535	16,9	5 796	17,9	5 963	18,6	6 067	18,6	6 082	18,5
Muut läänit	3 455	13,3	4 485	13,7	4 812	14,9	4 827	15,1	4 915	15,1	4 773	14,5
Ulkomaat	2 635	10,1	3 117	9,5	3 306	10,2	3 171	9,9	3 190	9,8	3 289	10,0
Nettomuutto												
Yhteensä	4 883		25		3 679		3 608		5 431		6 916	
Uusimaa ²	-1 846		-4 423		-3 244		-2 360		-2 094		-1 016	
Pääkaupunkiseutu	-1 321		-2 915		-2 158		-1 905		-1 754		-1 160	
Espoo	-931		-1 703		-810		-886		-516		-382	
Vantaa	-439		-1 215		-1 396		-1 067		-1 274		-753	
Muu H:gin seutu ³	-498		-1 207		-933		-487		-400		-43	
Muu Uusimaa ⁴	-27		-300		-153		32		60		187	
Muu Etelä-Suomi ⁵	2 771		1 317		1 741		1 548		1 862		1 913	
Muut läänit	3 264		1 955		2 107		1 888		1 875		2 276	
Ulkomaat	694		1 175		3 074		2 532		3 788		3 743	
Helsingin sisäiset	75 905		86 449		84 564		85 891		88 108		91 886	

¹Vuosikeskiarvo²Uudenmaan lääni vuoteen 1996 asti, Uudenmaan ja Itä-Uudenmaan maakunnat vuodesta 1997 alkaen³Hyvinkää, Järvenpää, Kerava, Kirkkonummi, Nurmijärvi, Sipoo, Tuusula, Vihti sekä Mäntsälä ja Pornainen vuodesta 2005 lähtien⁴Pl. Mäntsälä ja Pornainen vuodesta 2005 lähtien⁵Ahvenanmaa, Hämeen, Kymen sekä Turun ja Porin läänit vuoteen 1996 asti, Ahvenanmaan, Varsinais-Suomen, Satakunnan, Kanta-Hämeen, Pirkanmaan, Päijät-Hämeen, Kymenlaakson ja Etelä-Karjalan maakunnat vuodesta 1997 alkaen

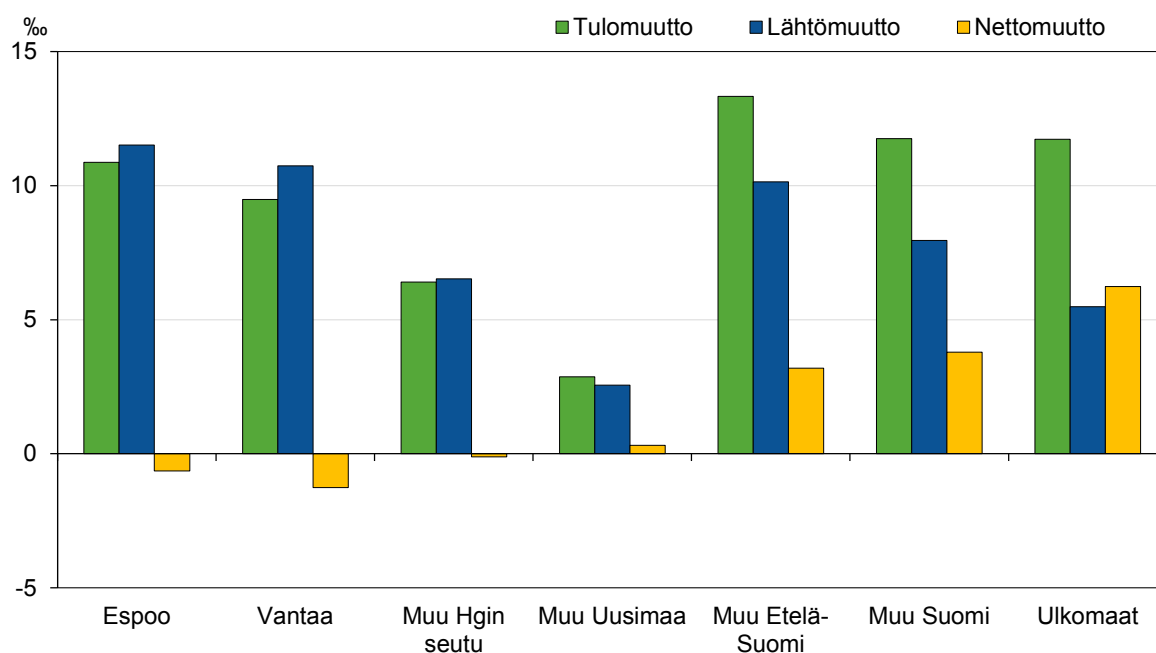
Huom. Summat sisältävät alue tuntemattoman.

Lähde: Tilastokeskus

Helsinki menetti asukkaitaan vuonna 2012 lähes kaikkiin lähikuntiin, eniten Vantaalle, Espooseen, Siipooseen, Tuusulaan, Mäntsälään ja Nurmijärvelle. Uudenmaan ulkopuolisesta Suomesta ja varsinkin Keski- ja Pohjois-Suomesta pääkaupunki sai muuttovoittoa enemmän kuin vuonna 2012. Ulkomainen muuttovoitto, 3 743, oli hieman pienempi kuin edellisellä vuonna.

Kun Helsingin rajan yli muutoista suurin osa suuntautuu Uudellemaalle, niin Uudenmaan sisällä vilkkainta on Espoon ja Vantaan suunnalla. Kotimaan tulomuutoista vuonna 2012 oli 37 prosenttia Espoosta tai Vantaalta. Helsingistä muuhun Suomeen lähtijöistä Espoon ja Vantaan yhteinen osuus oli 45 prosenttia. Molempiin naapurikuntiin muuttaa joka viides pääkaupungista poismuuttaja, Espooseen useampi kuin Vantaalle. Helsingin seudun kehyskuntien osuus kotimaan tulomuuttajista säilyi ennallaan ja oli 11 prosenttia vuonna 2012. Kehyskuntiin lähtömuuttajien määrä ja osuus, 12 prosenttia kaikista muualle Suomeen lähtijöistä, pienenevät edellisvuodesta.

Kuvio 15. Muuttaneisuus muuttoalueittain 2012

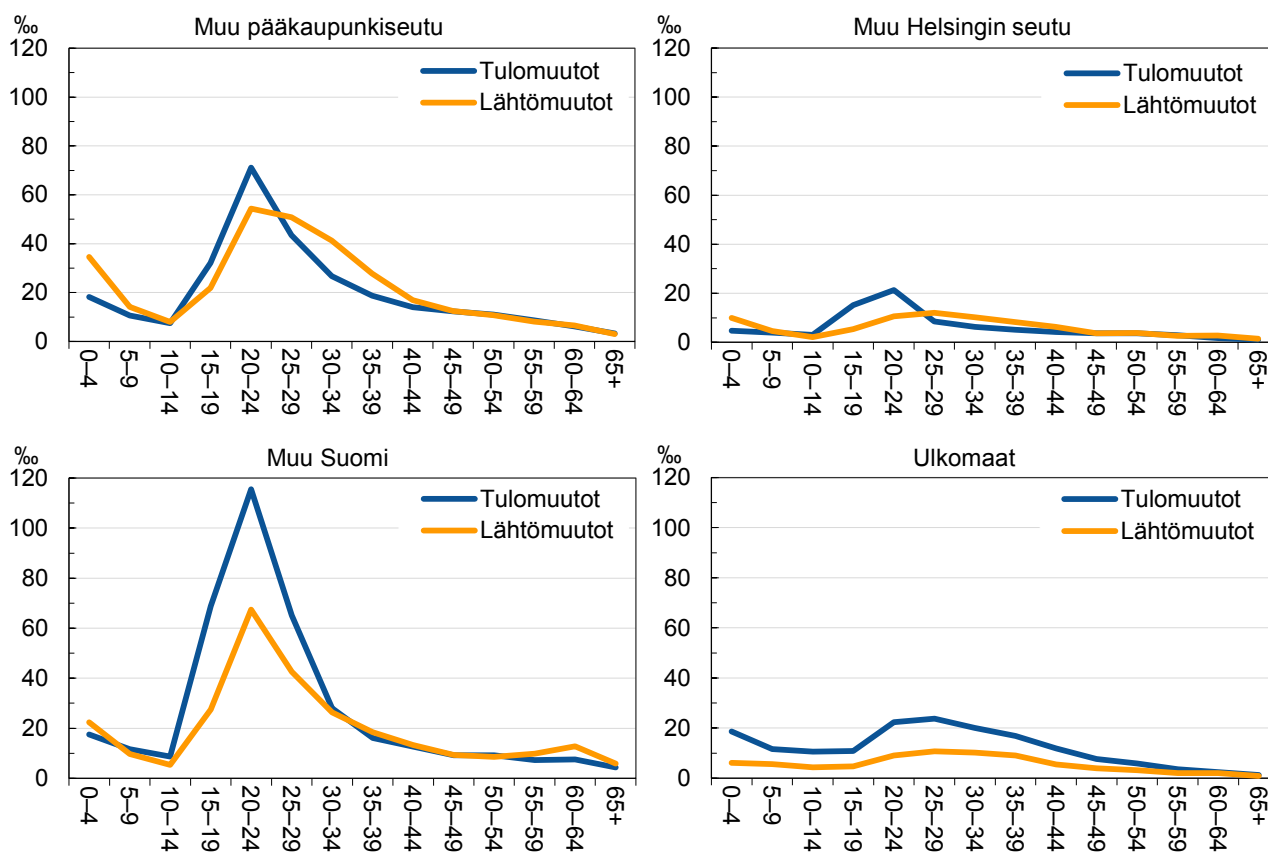


Lähde: Tilastokeskus

Helsingin seudulla Helsingille muuttotappiollisimmat ikäluokat olivat vuonna 2012, samoin kuin aikaisemmin, alle 10-vuotiaat ja 25–44-vuotiaat, eli perheet muuttavat edelleen erityisesti Espooseen ja Vantaalle, mutta myös muualle Helsingin seudulle. Muualta Suomesta pääkaupunki sen sijaan vuonna 2012 nettosi 5–34-vuotiaiden lisäksi hieman myös 50–54-vuotiaita ja menetti sinne muun ikäisiä.

Ulkomainen muuttoliike poikkeaa selvästi rakenteeltaan kotimaisesta. Viime vuosina ulkomailta on muuttanut Helsinkiin kaiken ikäisiä enemmän kuin täältä pois, vuonna 2012 edelleen varsinkin pikkulapsia ja 20–44-vuotiaita. Vuosina 2000–2004 alle 15-vuotiaiden muuttovoitto ulkomailta oli keskimäärin 130 lasta vuodessa, mutta sen jälkeen se on jatkuvasti lisääntynyt poikkeuksena vuosi 2010, jolloin se väheni. Vuonna 2011 muuttovoitto kasvoi ja oli lähes 700 lasta. Saman verran kasvua oli myös vuonna 2012.

Kuvio 16. Muuttoviikkaus iän ja muuttoalueen mukaan 2012



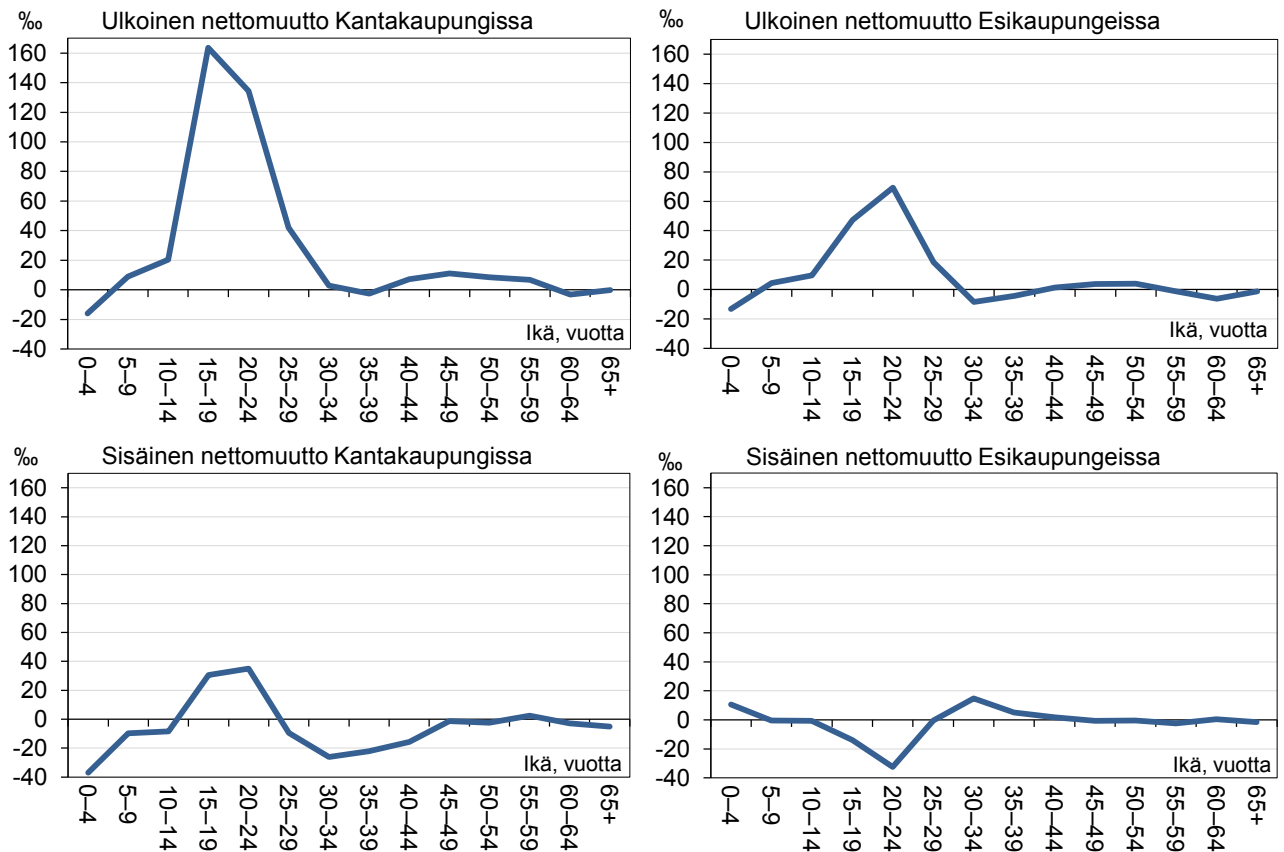
Lähde: Tilastokeskus

Sekä ulkoinen eli kaupungin rajan ylittävä että kaupungin sisäinen muuttoliike vaikuttavat voimakkaammin kantakaupungin kuin esikaupunkien väestörakenteeseen.

Helsinki saa muuttovoittonsa lähes yksinomaan 16–28-vuotiaista, vuonna 2012 noin 7 700 henkeä. Erytisen suuri muuttovoitto saadaan 18–26-vuotiaista. Vuonna 2012 muuttovoitto oli näissä ikäryhmissä jälleen suurempi kuin edellisvuonna.

Kantakaupungissa vuonna 2012 asuvista 18–29-vuotiaista 21 % oli muuttanut kaupungin rajan yli samana vuonna, esikaupungeissa vähemmän, 17 %. Aikaisempien vuosien tapaan sekä kantakaupungissa että esikaupungeissa erityisesti 18–29-vuotiaiden muuttajien vaikutus alueen väestörakenteeseen oli positiivinen myös vuonna 2012. Alle 7-vuotiaiden muuttotappio pieneni viime vuonna edelleen kantakaupungissa, ja oli -395, kun enimmillään tappio oli yli 1 000 henkeä vuosina 2000–2001. Esikaupungeissa päivähoitoikäisten muuttotappio oli edelleen vain vajaa 100 henkeä, vuosina 2003–2006 muuttotappio oli keskimäärin 700 henkeä.

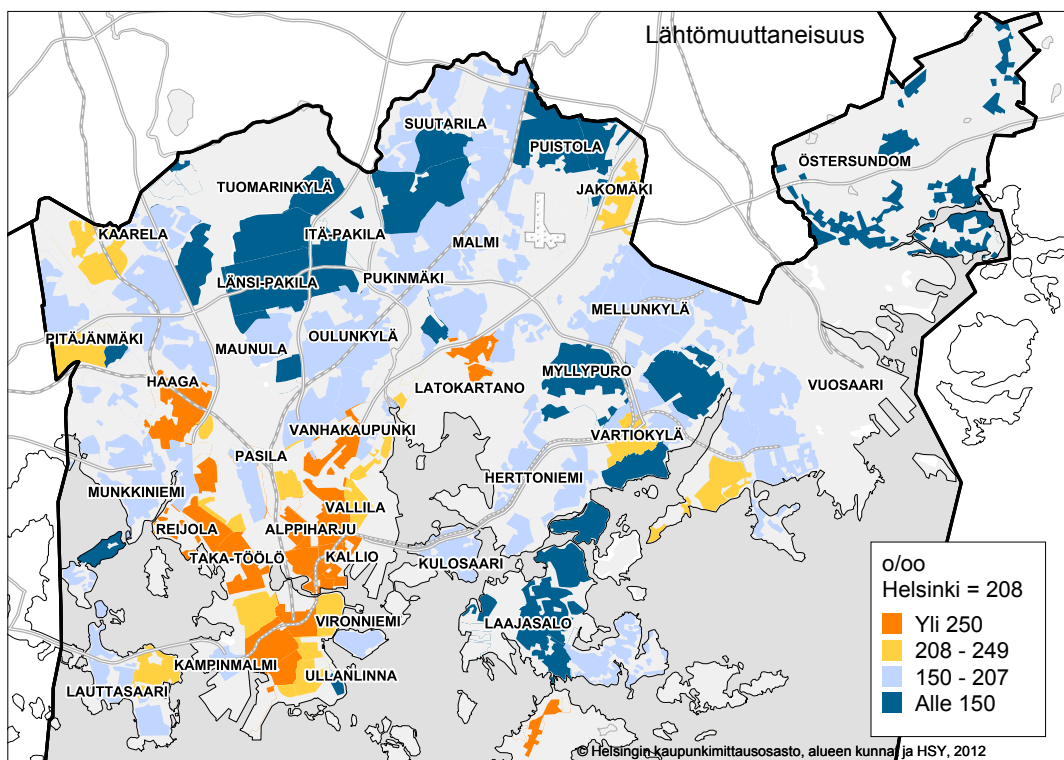
Kuvio 17. Nettomuuttaneisuus iän mukaan kantakaupungissa ja esikaupungeissa 2012



Lähde: Tilastokeskus

Alueittaista muuttovilkkautta voidaan kuvata suhteuttamalla lähtömuuttojen lukumäärä alueen asukaslukuun. Vilkkainta lähtömuuttaneisuus oli vuonna 2012 kantakaupungin perinteisillä kivitaloalueilla, etenkin Kallion ja Alppiharjun peruspiireissä. Alhaisinta se oli pientaloalueilla eri puolilla Helsinkiä kuten Östersundomin peruspiirin lisäksi Länsi-Pakilassa, Paloheinässä, Marjaniemessä, Tapaninvai- niolla, Torpparinmäessä ja Töyrynummessa.

Kuvio 18. Lähtömuuttaneisuus (sisäinen + ulkoinen) osa-alueittain 2012



Lähde: Tilastokeskus

Laatuseloste

Helsingin väestö vuodenvaihteessa 2012/2013 ja väestönmuutokset vuonna 2012 -tilastojulkaisu on luonteeltaan vuosittain tuotettavaa perustilastoa. Taulukot ovat rakenteeltaan lähes samat kuin aikaisempina vuosina tuotetut. Tietosuojaan vuoksi alueittaisissa taulukoissa ei esitetä väestön rakennetai muutostietoja sellaisilta alueilta, joiden väestömäärä on pienempi kuin 100 henkeä ja perhe- / asuntokuntataulukkoissa alueilta, joilla on alle 100 perhettä / asuntokuntaa. Myöskään pienalueittaisia tietoja ei esitetä.

Vuoteen 1993 asti käytettiin vuoden ensimmäisen päivän asukasluvutietoa, mutta väestötietolain (507/93) mukaan nykyään puhutaan vuodenvaihteen asukasluvusta. Asukasluvutietoa muodostettaessa otettiin vuoteen 1995 asti huomioon kaikki maaliskuun loppuun mennessä väestön keskusrekisteriin saadut edellisen vuoden muutostiedot. Vuodenvaihteesta 1995/96 lähtien tietojen tuotantoa aiennettiin siten, että otetaan huomioon kaikki tammikuun loppuun mennessä väestön keskusrekisteriin saadut edellisen vuoden muutostiedot. Yksinkertaisuuden vuoksi muutamissa aikasarjoissa sisältävissä taulukoissa käytetään vuoden ensimmäisen päivän merkintää.

Vuoden 2009 alussa Helsinkiin liitettiin Sipoosta ja Vantaalta alueita, joista muodostettiin uusi suurpiiri 8 Östersundom, peruspiiri 801 Östersundom ja osa-alueet 550 Östersundom, 560 Salmenkallio, 570 Talosaari, 580 Karhusaari, 591 Landbo ja 592 Puroniitty.

Vuonna 2012 tehtiin aluejakomuutos, josta on tarkempi kuvaus seuraavassa luvussa.

Vuoteen 2006 Helsingin seutu käsitti 12 kuntaa eli Helsingin lisäksi 11 naapurikuntaa, mutta nykyään se käsittää yhteensä 14 kuntaa, kun Mäntsälä ja Pornainen liittyivät Helsingin seudun yhteistyöhön.

Tiedot on tuotettu edellisten vuosien tapaan Tilastokeskuksesta. Tiedot, jotka tuotetaan kortteleittain tai rakennustasoisina, tuotetaan edelleen Helsingin väestötietojärjestelmästä.

Keskeisimmät tiedot löytyvät lisäksi Helsingin seudun aluesarjat -tilastotietokannasta (www.aluesarjat.fi). Julkaistut taulukot löytyvät myös Helsinki Region Infoshare -tietokannasta (www.hri.fi).

Helsingin väestöstä, perheistä ja väestönmuutoksista on saatavissa tietoja paitsi tässä julkaisussa myös muutoin Tilastoja-sarjassa, Tilastollisessa vuosikirjassa ja Tietokeskuksen kotisivulla (www.hel.fi/tietokeskus/).

Aluejakomuutokset vuonna 2012

Helsingin aluejakoa muutettiin vuonna 2012 (kaupunginhallitus 26.11.2012). Seuraavat muutokset vaikuttavat väestötilastoihin:

Uusia osa-alueita muodostettiin 15 kpl, tunnuksiltaan ja nimiltään seuraavat:

- 105 Lauttasaaren peruspiiriin 311 Kotkavuori, 312 Vattuniemi, 313 Myllykallio ja 314 Koivusaari
- 201 Reijolan peruspiiriin 161 Vanha Ruskeasu. Osa-alue muodostettiin Ruskeasuon entisistä pienalueista 1 ja 3.
- 201 Reijolan peruspiiriin 162 Pikku Huopalahti. Osa-alue muodostettiin Ruskeasuon ent. pienalueesta 2. Lisäksi uuteen osa-alueeseen siirrettiin Meilahden (150) ent. pienalue 5 ja Etelä-Haagan (291) ent. pienalue 6. Samalla Etelä-Haagan ent. pienalue 6 siirtyi Haagan peruspiiristä (203) Reijolan peruspiiriin (201). Tilastoalueena kantakaupunki (1.-27. kaupunginosat) kasvaa em. pienalueen verran. Meilahden (150) ja Etelä-Haagan (291) osa-alueet pienenevät, mutta niiden tunnuksot tai nimet eivät muuttuneet.
- 205 Kaarelan peruspiiriin 336 Honkasuo
- 301 Kallion peruspiiriin 101 Vilhonvuori, 102 Kalasatama, 103 Sompasaari ja 104 Hanasaari
- 303 Vallilan peruspiiriin 211 Hermanninmäki, 212 Hermanninranta ja 213 Kyläsaari
- 405 Puistolan peruspiiriin 415 Alppikylä. Muutos vaikuttaa vähentävästi 413 Tattarisuon osa-alueen tilastoissa.

Samalla käytöstä poistui neljä osa-aluetta: 100 Sörnäinen, 160 Ruskeasu, 210 Hermannin ja 310 Lauttasaari. Näin ollen osa-alueiden määrä kasvoi 11:llä, jolloin osa-alueita on kaikkiaan 148.

Neljän osa-alueen nimi muuttui:

- 204 Munkkisaari, uusi nimi on 204 Hernesaari
- 433 Herttoniemen teollisuusalue, uusi nimi on 433 Herttoniemen yritysalue
- 465 Pitäjänmäen teollisuusalue, uusi nimi on 465 Pitäjänmäen yritysalue
- 494 Tahvonlahti, uusi nimi on 494 Kruunuvuorenranta. Osa-aluerajaa siirrettiin länteen, mikä ei vaikuta väestö tai rakennuskantatilastoihin.

Lisäksi seuraavien osa-alueiden rajoihin tehtiin tarkistuksia:

- Pohjois-Haagan ja Lassilan välistä rajaa siirrettiin siten, että Lassila laajeni Pohjois-Haagan suuntaan. Vaikutus asukaslukuun oli noin 130 henkeä vuodenvaihteessa 2012/13.
- Siltamäen ja Töyrynummen välistä rajaa siirrettiin siten, että Siltämäki laajeni Töyrynummen suuntaan. Vaikutus asukaslukuun oli yli 1000 henkeä vuodenvaihteessa 2012/13.

Taulukkoluetelo

Taulukot ovat saatavissa myös Helsingin kaupungin tietokeskuksesta, puh. (09) 310 36377.

Väestö

1. Väestö vuodenvaihteissa 2002/2003–2012/2013 sekä väkiluvun muutos piireittäin ja osa-alueittain
2. Väestö iän mukaan piireittäin ja osa-alueittain vuodenvaihteessa 2012/2013 sekä muutos vuonna 2012
3. Väestö iän ja sukupuolen mukaan sekä naisten osuus vuodenvaihteessa 2012/2013 piireittäin ja osa-alueittain
- 4A. Väestö iän (5-v.), siviilisäädyn ja sukupuolen mukaan vuodenvaihteessa 2012/2013
- 4B. Suomenkielinen väestö iän (5v.), siviilisäädyn ja sukupuolen mukaan vuodenvaihteessa 2012/2013
- 4C. Ruotsinkielinen väestö iän (5-v.), siviilisäädyn ja sukupuolen mukaan vuodenvaihteessa 2012/2013
- 4D. Muun kuin suomen- tai ruotsinkielinen väestö iän (5-v.), siviilisäädyn ja sukupuolen mukaan vuodenvaihteessa 2012/2013
- 4E. Väestö sukupuolen ja siviilisäädyn mukaan piireittäin ja osa-alueittain vuodenvaihteessa 2012/2013
- 5A. Väestö iän (1-v.) ja sukupuolen mukaan suurpiireittäin vuodenvaihteessa 2012/2013
- 5B. Väestö iän (1-v., kumulatiivinen) ja sukupuolen mukaan suurpiireittäin vuodenvaihteessa 2012/2013
6. Väestö iän (5-v.), äidinkielen ja sukupuolen mukaan suurpiireittäin vuodenvaihteessa 2012/2013
- 7A. Väestö iän (5-v.) mukaan piireittäin ja osa-alueittain vuodenvaihteessa 2012/2013
- 7B. Naiset iän (5-v.) mukaan piireittäin ja osa-alueittain vuodenvaihteessa 2012/2013
- 7C. Miehet iän (5-v.) mukaan piireittäin ja osa-alueittain vuodenvaihteessa 2012/2013
- 8A. Väestö iän mukaan piireittäin ja osa-alueittain vuodenvaihteessa 2012/2013
- 8B. Ruotsinkielinen väestö iän mukaan piireittäin ja osa-alueittain vuodenvaihteessa 2012/2013
- 9A. Väestö iän ja sukupuolen mukaan suurpiireittäin vuodenvaihteessa 2012/2013
- 9B. Ruotsinkielinen väestö iän ja sukupuolen mukaan suurpiireittäin vuodenvaihteessa 2012/2013
- 9C. Muun kuin suomen- tai ruotsinkielinen väestö iän ja sukupuolen mukaan suurpiireittäin vuodenvaihteessa 2012/2013
10. Väestö syntymäpaikan, sukupuolen ja iän mukaan vuodenvaihteessa 2012/2013
11. Ulkomaalaistaustainen väestö sukupuolen ja kansalaisuuden / syntymämaan mukaan vuodenvaihteessa 2012/2013
- 12A. Koko väestö ja ulkomaan kansalaiset kansalaisuuden ja iän mukaan suurpiireittäin vuodenvaihteessa 2012/2013
- 12B. Miehet: Koko väestö ja ulkomaan kansalaiset kansalaisuuden ja iän mukaan suurpiireittäin vuodenvaihteessa 2012/2013
- 12C. Naiset: Koko väestö ja ulkomaan kansalaiset kansalaisuuden ja iän mukaan suurpiireittäin vuodenvaihteessa 2012/2013
- 12D. Koko väestö ja ulkomaalaistaustaiset maan ja iän mukaan suurpiireittäin vuodenvaihteessa 2012/2013
- 13A. Väestö äidinkielen ja iän mukaan vuodenvaihteessa 2012/2013
- 13B. Väestö äidinkielen ja iän mukaan suurpiireittäin vuodenvaihteessa 2012/2013
14. Väestö uskonnollisen yhdyskunnan ja sukupuolen mukaan vuodenvaihteessa 2012/2013
- 15A. Muu väestö eli henkilöt, joiden asuinalueella ei ole määritelty, sukupuolen mukaan vuodenvaihteessa 2012/2013
- 15B. Muu väestö eli henkilöt, joiden asuinalueella ei ole määritelty, iän mukaan vuodenvaihteessa 2012/2013

Perheet

16. Perheet ja lapset sekä väestön perherakennetta kuvaavia tunnuslukuja piireittäin ja osa-alueittain vuodenvaihteessa 2012/2013

Asuntokunnat

- 17A. Asuntokunnat henkilöluvun mukaan piireittäin ja osa-alueittain vuodenvaihteessa 2012/2013
- 17B. Asuntokunnat koon ja vanhimman henkilön iän mukaan suurpiireittäin vuodenvaihteessa 2012/2013
- 17C. Yksin asuvat (=yhden hengen asuntokunnat) sukupuolen ja iän mukaan peruspiireittäin vuodenvaihteessa 2012/13

Väestönmuutokset

18. Väestönmuutokset piireittäin ja osa-alueittain 2012

Luettelo julkaisemattomista taulukoista

Taulukot ovat saatavissa Helsingin kaupungin tietokeskuksesta, puh. (09) 310 36377.

Väestö

1. Väestö äidinkielen mukaan osa-alueittain vuodenvaihteessa 2012/2013
- 2A. Väestö ja 0–24-vuotiaat iän (1-v.) mukaan piireittäin ja pienalueittain vuodenvaihteessa 2012/2013
- 2B. Ruotsinkielinen väestö ja 0–24-vuotiaat iän (1-v.) mukaan piireittäin ja pienalueittain vuodenvaihteessa 2012/2013
3. 65 vuotta täyttänyt väestö iän (5-v.), äidinkielen ja sukupuolen mukaan osa-alueittain vuodenvaihteessa 2012/2013
4. Väestö syntymäpaikan ja iän mukaan peruspiireittäin vuodenvaihteessa 2012/2013
5. Väestö äidinkielen ja iän mukaan peruspiireittäin vuodenvaihteessa 2012/2013
6. Väestö iän mukaan sekä sukupuoli, ruotsinkielinen väestö ja asuntokunnat kortteleittain vuodenvaihteessa 2012/2013
7. Koko väestö ja ulkomaan kansalaiset kansalaisuuden ja iän mukaan piireittäin ja osa-alueittain vuodenvaihteessa 2012/2013
8. Ulkomaan kansalaiset äidinkielen ja iän mukaan peruspiireittäin vuodenvaihteessa 2012/2013
9. Koko väestö, ulkomaalaistaustaiset ja vieraskieliset osa-alueittain vuodenvaihteessa 2012/2013
10. Tilapäisesti Helsingissä asuvat iän ja sukupuolen mukaan osa-alueittain vuodenvaihteessa 2012/2013
11. Nettoasukasluku (= vakituisesti asuvat + tilapäisesti asuvat - tilapäisesti muualla asuvat) iän mukaan osa-alueittain vuodenvaihteessa 2012/2013

Perheet

12. Henkilöt, perheet ja lapset naisen / miehen iän ja perhetyypin mukaan vuodenvaihteessa 2012/2013
- 13A. Henkilöt, perheet ja lapset naisen ja miehen äidinkielen ja perhetyypin mukaan suurpiireittäin vuodenvaihteessa 2012/2013
- 13B. Perheet puolisoitten / vanhempien äidinkielen mukaan vuodenvaihteessa 2012/2013
- 13C. Lapsiperheet puolisoitten / vanhempien äidinkielen mukaan vuodenvaihteessa 2012/2013
14. Henkilöt, perheet ja lapset naisen ja miehen kansalaisuuden ja perhetyypin mukaan vuodenvaihteessa 2012/2013
15. Perheet lasten lukumäärän ja perhetyypin mukaan sekä lapset lukumäärän ja iän mukaan osa-alueittain vuodenvaihteessa 2012/2013
16. Perheet, joissa 0–17-vuotiaita lapsia lasten lukumäärän ja perhetyypin mukaan sekä lapset lukumäärän ja iän mukaan osa-alueittain vuodenvaihteessa 2012/2013
17. Lapset perhetyypin ja lasten iän mukaan osa-alueittain vuodenvaihteessa 2012/2013

Solmitut avioliitot

18. Solmitut avioliitot naisen iän ja avioliiton järjestysluvun mukaan 2012
19. Solmitut avioliitot naisen ja miehen iän mukaan 2012
- 20A. Solmitut avioliitot naisen ja miehen kansalaisuuden mukaan 2012
- 20B. Solmitut avioliitot naisen ja miehen äidinkielen mukaan 2012

Avioerot

- 21A. Avioerot naisen iän ja avioliiton järjestysluvun mukaan 2012
- 21B. Avioerot miehen iän ja avioliiton järjestysluvun mukaan 2012
22. Avioerot naisen ja miehen iän mukaan 2012
23. Avioerot naisen ja miehen kansalaisuuden mukaan 2012

Syntyneet

- 24A. Elävänä syntyneet äidinkielen, sukupuolen, äidin iän (5-v.) ja avioisuuden mukaan 2012
- 24B. Elävänä syntyneet äidin iän (5-v.) ja äidin äidinkielen mukaan 2012
- 24C. Elävänä syntyneet äidin kansalaisuuden ja äidin iän (5-v.) mukaan 2012
25. Elävänä syntyneet sukupuolen, äidin iän (5-v.), äidinkielen ja avioisuuden mukaan osa-alueittain 2012

jatkuu

Kuolleet

- 26. Kuolleet iän (1-v.), sukupuolen ja äidinkielen mukaan 2012
- 27A. Kuolleet iän (5-v.), sukupuolen, äidinkielen ja siviilisäädyn mukaan 2012
- 27B. Kuolleet kansalaisuuden ja iän mukaan 2012
- 27C. Kuolleet äidinkielen ja iän mukaan 2012
- 28. Kuolleet siviilisäädyn, sukupuolen ja iän mukaan osa-alueittain 2012

Muuttaneet

- 29. Helsingin sisäinen muuttoliike tulo/lähtöalueen mukaan osa-alueittain 2012
- 30. Helsingin sisäinen muuttoliike muuttajien iän ja sukupuolen mukaan peruspiireittäin 2012
- 31. Helsingin muuttoliike (sisäinen + ulkoinen) muuttajien iän mukaan osa-alueittain 2012
- 32A. Helsinkiin muuttaneet iän (1-v.), sukupuolen ja äidinkielen mukaan 2012
- 32B. Helsingistä muuttaneet iän (1-v.), sukupuolen ja äidinkielen mukaan 2012
- 32C. Nettomuutto iän (1-v.), sukupuolen ja äidinkielen mukaan 2012
- 33. Helsinkiin ja Helsingistä muuttaneet sekä nettomuutto iän (5-v.), äidinkielen, siviilisäädyn ja sukupuolen mukaan 2012
- 34. Helsinkiin ja Helsingistä muuttaneet sekä nettomuutto lähtö/tuloalueen, iän (5-v.) ja sukupuolen mukaan 2012
- 35. Helsinkiin ja Helsingistä muuttaneet sekä nettomuutto iän ja sukupuolen mukaan osa-alueittain 2012
- 36. Helsinkiin ja Helsingistä muuttaneet sekä nettomuutto iän ja äidinkielen mukaan peruspiireittäin 2012
- 37. Helsinkiin ja Helsingistä muuttaneet sekä nettomuutto lähtö/tuloalueen mukaan peruspiireittäin 2012
- 38. Helsinkiin ja Helsingistä muuttaneet ruotsinkieliset sekä nettomuutto lähtö/tuloalueen mukaan suurpiireittäin 2012
- 39. Helsinkiin ja Helsingistä muuttaneet muun kuin suomen- tai ruotsinkieliset sekä nettomuutto lähtö/tuloalueen mukaan suurpiireittäin 2012
- 40. Ulkomailta Helsinkiin ja Helsingistä ulkomaille muuttaneet sekä nettomuutto kansalaisuuden ja iän mukaan 2012
- 41. Suomesta Helsinkiin ja Helsingistä Suomeen muuttaneet ulkomaan kansalaiset sekä nettomuutto kansalaisuuden ja iän mukaan 2012
- 42. Ulkomailta Helsinkiin ja Helsingistä ulkomaille muuttaneet sekä nettomuutto muuttomaan ja kansalaisuuden mukaan 2012

Suomen kansalaisuuden saaneet

- 43. Suomen kansalaisuuden saaneet iän ja äidinkielen mukaan 2012
- 44. Suomen kansalaisuuden saaneet aikaisemman kansalaisuuden ja iän mukaan 2012

TAULUSTO

Taulu 1. Väestö vuodenvaihteissa 2002/2003–2012/2013 sekä väkiluvun muutos piireittäin ja osa-alueittain

Alue	2003	2004	2005	2006	2007	2008	2009	2010	2011	2012	2013
Koko Helsinki	559 716	559 330	559 046	560 905	564 521	568 531	576 632	583 350	588 549	595 384	603 968
1 Eteläinen suurpiiri	96 624	96 083	96 030	96 034	96 906	97 313	98 058	99 683	100 664	101 586	104 054
101 Vironniemi	11 315	11 213	11 242	11 167	11 436	11 514	11 626	11 671	11 938	11 948	12 111
010 Kruununhaka	6 763	6 695	6 688	6 684	6 805	6 763	6 873	6 872	7 046	7 037	7 106
020 Kluuvi	391	389	387	398	389	402	376	424	439	443	514
080 Katajanokka	4 161	4 129	4 167	4 085	4 242	4 349	4 377	4 375	4 453	4 468	4 491
102 Ullanlinna	22 453	22 515	22 486	22 306	22 435	22 371	22 624	23 050	23 360	23 572	24 002
030 Kaartinkaupunki	884	890	881	863	862	886	898	972	975	987	999
050 Punavuori	8 363	8 378	8 414	8 218	8 314	8 231	8 339	8 440	8 520	8 678	8 899
060 Eira	1 056	1 046	1 081	1 047	1 033	989	993	1 019	1 078	1 077	1 083
070 Ullanlinna	10 094	10 120	10 040	10 154	10 180	10 214	10 154	10 291	10 502	10 483	10 586
090 Kaivopuisto	472	491	467	461	452	451	450	446	432	455	462
204 Hernesaari	762	754	762	737	790	802	991	1 081	1 072	1 096	1 220
520 Suomenlinna	822	836	841	826	804	798	799	801	781	796	753
531 Länsisaaret	-	-	-	-	-	-	-	-	-	-	-
103 Kampinmalmi	29 275	28 991	28 972	28 905	29 104	29 455	29 722	30 394	30 300	30 450	31 534
040 Kamppi	10 334	10 328	10 397	10 359	10 598	10 867	10 970	11 327	11 429	11 218	11 269
130 Etu-Töölö	13 117	12 853	12 950	12 916	12 927	13 129	13 335	13 649	13 498	13 873	14 147
201 Ruoholahti	3 405	3 403	3 300	3 298	3 241	3 204	3 150	3 126	3 092	3 059	3 004
202 Lapinlahti	9	7	7	20	42	11	28	28	28	28	28
203 Jätkäsaari	2 410	2 400	2 318	2 312	2 296	2 244	2 239	2 264	2 253	2 272	3 086
104 Taka-Töölö	14 575	14 245	14 365	14 361	14 379	14 329	14 380	14 502	14 654	14 827	15 002
140 Taka-Töölö	14 575	14 245	14 365	14 361	14 379	14 329	14 380	14 502	14 654	14 827	15 002
105 Lauttasaari	19 006	19 119	18 965	19 295	19 552	19 644	19 706	20 066	20 412	20 789	21 405
310 Lauttasaari (2012 asti)	19 006	19 119	18 965	19 295	19 552	19 644	19 706	20 066	20 412	20 789	..
311 Kotkavuori	7 718
312 Vattuniemi	6 798
313 Myllykallio	6 889
2 Läntinen suurpiiri	99 996	99 502	98 545	98 748	99 274	99 645	100 695	101 328	101 807	103 699	104 082
201 Reijola	15 451	15 217	15 090	15 246	15 373	15 425	15 670	15 702	15 795	15 967	17 015
150 Meilahti	6 792	6 726	6 657	6 697	6 709	6 738	6 848	6 858	6 896	6 968	5 013
160 Ruskeasuo (2012 asti)	6 810	6 694	6 652	6 763	6 894	6 922	7 027	7 023	7 049	7 123	..
161 Vanha Ruskeasuo	2 792
162 Pikku Huopalahti	7 350
180 Laakso	1 849	1 797	1 781	1 786	1 770	1 765	1 795	1 821	1 850	1 876	1 860
202 Munkkiniemi	17 227	17 094	16 999	17 004	17 020	16 942	17 082	17 328	17 348	17 412	17 334
301 Vanha Munkkiniemi	8 323	8 353	8 322	8 328	8 327	8 225	8 244	8 438	8 494	8 504	8 446
302 Kuusisaari	464	472	455	473	532	558	560	538	544	563	545
303 Lehtisaari	1 152	1 142	1 135	1 160	1 179	1 148	1 144	1 155	1 174	1 160	1 148
304 Munkkivuori	4 723	4 637	4 607	4 616	4 573	4 615	4 698	4 753	4 701	4 771	4 751
305 Niemenmäki	1 287	1 226	1 254	1 238	1 224	1 230	1 261	1 264	1 280	1 276	1 307
306 Talinranta	1 278	1 264	1 226	1 189	1 185	1 166	1 175	1 180	1 155	1 138	1 137
203 Haaga	25 940	25 913	25 435	25 424	25 672	25 705	25 807	25 908	26 433	26 806	25 758
291 Etelä-Haaga	12 072	12 206	12 035	12 050	12 127	12 127	12 138	12 191	12 312	12 385	11 261
292 Kivihaka	884	877	845	836	820	811	821	821	811	852	881
293 Pohjois-Haaga	8 671	8 588	8 466	8 537	8 691	8 689	8 694	8 724	9 075	9 333	9 197
294 Lassila	4 313	4 242	4 089	4 001	4 034	4 078	4 154	4 172	4 235	4 236	4 419
204 Pitäjänmäki	14 992	14 719	14 894	14 967	14 895	15 159	15 334	15 465	15 502	16 565	17 064
320 Konala	4 525	4 450	4 761	4 775	4 771	4 809	4 859	4 838	4 862	5 529	5 835
461 Pajamäki	1 932	1 889	1 823	1 807	1 809	1 802	1 841	1 846	1 853	1 843	1 862
462 Tali	1 142	1 106	1 075	1 078	1 070	1 078	1 105	1 111	1 103	1 099	1 090
463 Reimarla	4 615	4 517	4 512	4 575	4 548	4 698	4 645	4 711	4 714	4 770	4 826
464 Marttila	375	382	379	367	362	357	362	361	353	339	346
465 Pitäjänmäen yritysalue	2 403	2 375	2 344	2 365	2 335	2 415	2 522	2 598	2 617	2 985	3 105
205 Kaarela	26 386	26 559	26 127	26 107	26 314	26 414	26 802	26 925	26 729	26 949	26 911
331 Kannelmäki	12 667	12 716	12 509	12 488	12 365	12 505	12 770	12 851	12 693	12 913	12 958
332 Maununneva	2 429	2 441	2 448	2 454	2 486	2 501	2 496	2 562	2 553	2 568	2 566
333 Malminkartano	8 382	8 481	8 290	8 294	8 536	8 538	8 640	8 600	8 597	8 613	8 574
334 Hakuninmaa	2 908	2 921	2 880	2 871	2 927	2 769	2 793	2 812	2 788	2 753	2 708
335 Kuninkaantammi	101	103	100	98	102	105
3 Keskinen suurpiiri	72 786	73 043	73 030	73 739	74 180	75 223	76 677	78 561	80 268	82 000	84 668
301 Kallio	25 223	25 031	24 865	24 807	24 865	25 083	25 376	25 606	25 919	26 300	27 051
100 Sörnäinen (2012 asti)	7 033	7 052	6 987	6 951	6 948	6 969	7 038	7 103	7 109	7 270	..
101 Vilhonvuori	7 353
102 Kalasatama	598
111 Siltasaari	2 287	2 269	2 266	2 276	2 266	2 297	2 286	2 235	2 293	2 347	2 346
112 Linjat	9 030	8 933	8 870	8 860	8 922	8 957	9 183	9 335	9 539	9 517	9 675
113 Torkkelinmäki	6 873	6 777	6 742	6 720	6 729	6 860	6 869	6 933	6 978	7 166	7 079

Taulu 1. Väestö vuodenvaihteissa 2002/2003–2012/2013 sekä väkiluvun muutos piireittäin ja osa-alueittain

Alue	Vuosimuutos - årlig förändring									
	2003	2004	2005	2006	2007	2008	2009	2010	2011	2012
Koko Helsinki	-386	-284	1 859	3 616	4 010	8 101	6 718	5 199	6 835	8 584
1 Eteläinen suurpiiri	-541	-53	4	872	407	745	1 625	981	922	2 468
101 Vironniemi	-102	29	-75	269	78	112	45	267	10	163
010 Kruununhaka	-68	-7	-4	121	-42	110	-1	174	-9	69
020 Kluuvi	-2	-2	11	-9	13	-26	48	15	4	71
080 Katajanokka	-32	38	-82	157	107	28	-2	78	15	23
102 Ullanlinna	62	-29	-180	129	-64	253	426	310	212	430
030 Kaartinkaupunki	6	-9	-18	-1	24	12	74	3	12	12
050 Punavuori	15	36	-196	96	-83	108	101	80	158	221
060 Eira	-10	35	-34	-14	-44	4	26	59	-1	6
070 Ullanlinna	26	-80	114	26	34	-60	137	211	-19	103
090 Kaivopuisto	19	-24	-6	-9	-1	-1	-4	-14	23	7
204 Hernesaari	-8	8	-25	53	12	189	90	-9	24	124
520 Suomenlinna	14	5	-15	-22	-6	1	2	-20	15	-43
531 Länsisaaret	-	-	-	-	-	-	-	-	-	-
103 Kampinmalmi	-284	-19	-67	199	351	267	672	-94	150	1 084
040 Kamppi	-6	69	-38	239	269	103	357	102	-211	51
130 Etu-Töölö	-264	97	-34	11	202	206	314	-151	375	274
201 Ruoholahti	-2	-103	-2	-57	-37	-54	-24	-34	-33	-55
202 Lapinlahti	-2	0	13	22	-31	17	0	0	0	0
203 Jätkäsaari	-10	-82	-6	-16	-52	-5	25	-11	19	814
104 Taka-Töölö	-330	120	-4	18	-50	51	122	152	173	175
140 Taka-Töölö	-330	120	-4	18	-50	51	122	152	173	175
105 Lauttasaari	113	-154	330	257	92	62	360	346	377	616
310 Lauttasaari (vuoteen 2012)	113	-154	330	257	92	62	360	346	377	..
311 Kotkavuori
312 Vattuniemi
313 Myllykallio
2 Läntinen suurpiiri	-494	-957	203	526	371	1 050	633	479	1 892	383
201 Reijola	-234	-127	156	127	52	245	32	93	172	1 048
150 Meilahti	-66	-69	40	12	29	110	10	38	72	-1 955
160 Ruskeasuo (vuoteen 2012)	-116	-42	111	131	28	105	-4	26	74	..
161 Vanha Ruskeasuo
162 Pikku Huopalahti
180 Laakso	-52	-16	5	-16	-5	30	26	29	26	-16
202 Munkkiniemi	-133	-95	5	16	-78	140	246	20	64	-78
301 Vanha Munkkiniemi	30	-31	6	-1	-102	19	194	56	10	-58
302 Kuusisaari	8	-17	18	59	26	2	-22	6	19	-18
303 Lehtisaari	-10	-7	25	19	-31	-4	11	19	-14	-12
304 Munkkivuori	-86	-30	9	-43	42	83	55	-52	70	-20
305 Niemenmäki	-61	28	-16	-14	6	31	3	16	-4	31
306 Talinranta	-14	-38	-37	-4	-19	9	5	-25	-17	-1
203 Haaga	-27	-478	-11	248	33	102	101	525	373	-1 048
291 Etelä-Haaga	134	-171	15	77	0	11	53	121	73	-1 124
292 Kivihaka	-7	-32	-9	-16	-9	10	0	-10	41	29
293 Pohjois-Haaga	-83	-122	71	154	-2	5	30	351	258	-136
294 Lassila	-71	-153	-88	33	44	76	18	63	1	183
204 Pitäjänmäki	-273	175	73	-72	264	175	131	37	1 063	499
320 Konala	-75	311	14	-4	38	50	-21	24	667	306
461 Pajamäki	-43	-66	-16	2	-7	39	5	7	-10	19
462 Tali	-36	-31	3	-8	8	27	6	-8	-4	-9
463 Reimarla	-98	-5	63	-27	150	-53	66	3	56	56
464 Marttila	7	-3	-12	-5	-5	5	-1	-8	-14	7
465 Pitäjänmäen yritysalue	-28	-31	21	-30	80	107	76	19	368	120
205 Kaarela	173	-432	-20	207	100	388	123	-196	220	-38
331 Kannelmäki	49	-207	-21	-123	140	265	81	-158	220	45
332 Maununneva	12	7	6	32	15	-5	66	-9	15	-2
333 Malminkartano	99	-191	4	242	2	102	-40	-3	16	-39
334 Hakuninmaa	13	-41	-9	56	-158	24	19	-24	-35	-45
335 Kuninkaantammi	2	-3	-2	4	3
3 Keskinen suurpiiri	257	-13	709	441	1 043	1 454	1 884	1 707	1 732	2 668
301 Kallio	-192	-166	-58	58	218	293	230	313	381	751
100 Sörnäinen (vuoteen 2012)	19	-65	-36	-3	21	69	65	6	161	..
101 Vilhonvuori
102 Kalasatama
111 Siltasaari	-18	-3	10	-10	31	-11	-51	58	54	-1
112 Linjat	-97	-63	-10	62	35	226	152	204	-22	158
113 Torkkelinmäki	-96	-35	-22	9	131	9	64	45	188	-87

Taulu 1. Väestö vuodenvaihteissa 2002/2003–2012/2013 sekä väkiluvun muutos piireittäin ja osa-alueittain

Alue	2003	2004	2005	2006	2007	2008	2009	2010	2011	2012	2013
302 Alppiharju	11 800	11 663	11 481	11 499	11 522	11 497	11 596	11 731	11 687	11 818	11 916
121 Harju	7 444	7 334	7 237	7 230	7 259	7 221	7 335	7 393	7 372	7 439	7 471
122 Alppila	4 356	4 329	4 244	4 269	4 263	4 276	4 261	4 338	4 315	4 379	4 445
303 Vallila	10 889	10 805	10 716	10 662	10 653	10 822	11 356	12 306	12 586	13 239	13 514
210 Hermannin (2012 asti)	3 407	3 412	3 386	3 489	3 501	3 580	3 825	4 533	4 665	5 124	..
211 Hermanninmäki	5 292
213 Kyläsaari	36
220 Vallila	7 482	7 393	7 330	7 173	7 152	7 242	7 531	7 773	7 921	8 115	8 186
304 Pasila	8 244	8 127	8 078	8 338	8 213	8 276	8 376	8 484	8 601	8 588	8 866
171 Länsi-Pasila	4 568	4 464	4 414	4 381	4 308	4 308	4 368	4 485	4 558	4 630	4 826
172 Pohjois-Pasila	-	-	-	-	-	-	-	-	-	-	-
173 Itä-Pasila	3 541	3 524	3 534	3 816	3 771	3 833	3 868	3 863	3 904	3 816	3 908
174 Keski-Pasila	135	139	130	141	134	135	140	136	139	142	132
305 Vanhakaupunki	16 630	17 417	17 890	18 433	18 927	19 545	19 973	20 434	21 475	22 055	23 321
231 Toukola	1 881	2 677	3 177	3 821	4 278	4 411	4 426	4 433	4 403	4 440	4 440
232 Arabianranta	3 190	3 547	4 201	4 906	5 342	6 086
240 Kumpula	3 595	3 589	3 681	3 715	3 757	3 817	3 829	3 737	3 883	3 891	3 924
250 Käpylä	7 659	7 637	7 563	7 574	7 599	7 670	7 650	7 534	7 643	7 696	7 765
260 Koskela	3 258	3 289	3 238	3 091	3 072	3 261	3 304	3 307	3 295	3 325	3 312
270 Vanhakaupunki	237	225	231	232	221	196	217	222	345	361	794
4 Pohjoinen suurpiiri	41 248	41 343	41 035	40 957	40 884	40 806	41 058	41 164	41 221	41 306	41 518
401 Maunula	8 771	8 699	8 571	8 550	8 555	8 506	8 579	8 584	8 648	8 661	8 500
281 Pirkkola	535	536	528	518	509	497	498	482	491	472	472
282 Maunula	7 251	7 149	7 034	7 023	7 036	6 980	7 047	7 044	7 062	7 102	6 942
283 Metsälä	980	1 010	1 005	1 005	1 006	1 027	1 033	1 057	1 093	1 084	1 086
286 Maunulanpuisto	5	4	4	4	4	2	1	1	2	3	-
402 Länsi-Pakila	6 474	6 464	6 464	6 535	6 556	6 490	6 588	6 587	6 623	6 729	6 867
341 Länsi-Pakila	6 474	6 464	6 464	6 535	6 556	6 490	6 588	6 587	6 623	6 729	6 867
403 Tuomarinkylä	8 733	8 822	8 777	8 690	8 571	8 552	8 564	8 585	8 587	8 521	8 623
351 Paloheinä	5 922	6 067	6 035	6 000	5 942	5 958	5 936	5 979	6 028	5 967	5 935
352 Torpparinmäki	2 790	2 736	2 721	2 672	2 616	2 579	2 612	2 590	2 543	2 539	2 680
354 Haltiala	21	19	21	18	13	15	16	16	16	15	8
404 Oulunkylä	13 675	13 804	13 656	13 620	13 639	13 640	13 606	13 634	13 637	13 675	13 800
284 Patola	9 197	9 438	9 396	9 326	9 327	9 337	9 334	9 413	9 443	9 425	9 525
285 Veräjämäki	3 009	2 922	2 849	2 862	2 869	2 864	2 846	2 848	2 807	2 837	2 854
287 Veräjälakso	1 469	1 444	1 411	1 432	1 443	1 439	1 426	1 373	1 387	1 413	1 421
405 Itä-Pakila	3 595	3 554	3 567	3 562	3 563	3 618	3 721	3 774	3 726	3 720	3 728
342 Itä-Pakila	3 376	3 341	3 365	3 372	3 381	3 431	3 480	3 504	3 442	3 439	3 454
353 Tuomarinkartano	219	213	202	190	182	187	241	270	284	281	274
5 Koillinen suurpiiri	86 655	87 519	88 184	88 706	89 396	90 422	91 390	92 690	93 844	95 006	95 481
501 Latokartano	15 227	15 805	16 340	17 160	18 108	19 037	20 138	21 149	21 633	22 518	23 232
361 Viikinkaari	265	259	238	428	540	694	837	1 054	1 070	1 083	1 245
362 Latokartano	2 810	3 677	4 353	4 826	5 416	6 171	7 103	7 921	8 049	8 491	8 886
363 Viikin tiedepuisto	711	706	677	687	754	757	735	762	926	1 110	1 233
364 Viikinmäki	765	852	1 071	1 321	1 311	1 290	1 301	1 296	1 509	1 727	1 754
383 Pihlajamäki	7 840	7 516	7 243	7 158	7 352	7 443	7 484	7 492	7 440	7 389	7 406
386 Pihlajisto	2 836	2 795	2 758	2 740	2 735	2 682	2 678	2 624	2 639	2 718	2 708
502 Pukinmäki	8 791	8 590	8 450	8 422	8 326	8 327	8 278	8 292	8 273	8 257	8 139
370 Pukinmäki	8 791	8 590	8 450	8 422	8 326	8 327	8 278	8 292	8 273	8 257	8 139
503 Malmi	26 545	27 383	28 028	27 918	27 774	27 839	27 668	27 947	28 289	28 631	28 781
381 Ylä-Malmi	6 874	7 110	7 027	6 895	6 828	6 791	6 615	6 642	6 525	6 577	6 623
382 Ala-Malmi	5 021	4 975	4 970	4 905	4 916	4 911	4 901	4 878	5 290	5 520	5 678
384 Tattariharju	11	11	6	5	5	5	5	5	5	4	5
385 Malmin lentokenttä	1 059	1 837	2 559	2 573	2 535	2 480	2 451	2 420	2 412	2 394	2 337
391 Tapaninvainio	8 033	7 997	7 992	8 034	8 010	8 015	7 982	7 931	7 956	7 956	7 945
392 Tapanila	5 547	5 453	5 474	5 506	5 480	5 637	5 714	6 071	6 101	6 180	6 193
504 Suutarila	11 664	11 572	11 413	11 330	11 224	11 151	11 205	11 304	11 208	11 154	11 093
401 Siltämäki	6 748	6 616	6 511	6 509	6 488	6 417	6 475	6 595	6 552	6 533	7 687
403 Töyrynummi	4 916	4 956	4 902	4 821	4 736	4 734	4 730	4 709	4 656	4 621	3 406
505 Puistola	18 628	18 538	18 472	18 376	18 375	18 379	18 425	18 372	18 658	18 672	18 724
402 Tapulikaupunki	8 794	8 603	8 582	8 478	8 528	8 539	8 592	8 564	8 584	8 615	8 565
411 Puistola	6 719	6 816	6 811	6 828	6 768	6 777	6 752	6 735	6 689	6 672	6 693
412 Heikinlaakso	3 040	3 044	3 009	3 003	3 016	3 004	3 026	3 021	3 021	2 959	2 979
413 Tattarisuo	75	75	70	67	63	59	55	52	364	426	14
415 Alppikylä	473
506 Jakomäki	5 800	5 631	5 481	5 500	5 589	5 689	5 676	5 626	5 783	5 774	5 512
414 Jakomäki	5 800	5 631	5 481	5 500	5 589	5 689	5 676	5 626	5 783	5 774	5 512

Taulu 1. Väestö vuodenvaihteissa 2002/2003–2012/2013 sekä väkiluvun muutos piireittäin ja osa-alueittain

Alue	Vuosimuutos - årlig förändring									
	2003	2004	2005	2006	2007	2008	2009	2010	2011	2012
302 Alppiharju	-137	-182	18	23	-25	99	135	-44	131	98
121 Harju	-110	-97	-7	29	-38	114	58	-21	67	32
122 Alppila	-27	-85	25	-6	13	-15	77	-23	64	66
303 Vallila	-84	-89	-54	-9	169	534	950	280	653	275
210 Hermanni (vuoteen 2012)	5	-26	103	12	79	245	708	132	459	..
211 Hermanninmäki
213 Kyläsaari
220 Vallila	-89	-63	-157	-21	90	289	242	148	194	71
304 Pasila	-117	-49	260	-125	63	100	108	117	-13	278
171 Länsi-Pasila	-104	-50	-33	-73	0	60	117	73	72	196
172 Pohjois-Pasila	-	-	-	-	-	-	-	-	-	-
173 Itä-Pasila	-17	10	282	-45	62	35	-5	41	-88	92
174 Keski-Pasila	4	-9	11	-7	1	5	-4	3	3	-10
305 Vanhakaupunki	787	473	543	494	618	428	461	1 041	580	1 266
231 Toukola	796	500	644	457	-2 867	15	7	-30	37	0
232 Arabianranta	357	654	705	436	744
240 Kumpula	-6	92	34	42	60	12	-92	146	8	33
250 Käpylä	-22	-74	11	25	71	-20	-116	109	53	69
260 Koskela	31	-51	-147	-19	189	43	3	-12	30	-13
270 Vanhakaupunki	-12	6	1	-11	-25	21	5	123	16	433
4 Pohjoinen suurpiiri	95	-308	-78	-73	-78	252	106	57	85	212
401 Maunula	-72	-128	-21	5	-49	73	5	64	13	-161
281 Pirkkola	1	-8	-10	-9	-12	1	-16	9	-19	0
282 Maunula	-102	-115	-11	13	-56	67	-3	18	40	-160
283 Metsälä	30	-5	0	1	21	6	24	36	-9	2
286 Maunulanpuisto	-1	0	0	0	-2	-1	0	1	1	-3
402 Länsi-Pakila	-10	0	71	21	-66	98	-1	36	106	138
341 Länsi-Pakila	-10	0	71	21	-66	98	-1	36	106	138
403 Tuomarinkylä	89	-45	-87	-119	-19	12	21	2	-66	102
351 Paloheinä	145	-32	-35	-58	16	-22	43	49	-61	-32
352 Torpparinmäki	-54	-15	-49	-56	-37	33	-22	-47	-4	141
354 Haltiala	-2	2	-3	-5	2	1	0	0	-1	-7
404 Oulunkylä	129	-148	-36	19	1	-34	28	3	38	125
284 Patola	241	-42	-70	1	10	-3	79	30	-18	100
285 Veräjämäki	-87	-73	13	7	-5	-18	2	-41	30	17
287 Veräjälakso	-25	-33	21	11	-4	-13	-53	14	26	8
405 Itä-Pakila	-41	13	-5	1	55	103	53	-48	-6	8
342 Itä-Pakila	-35	24	7	9	50	49	24	-62	-3	15
353 Tuomarinkartano	-6	-11	-12	-8	5	54	29	14	-3	-7
5 Koillinen suurpiiri	864	665	522	690	1 026	968	1 300	1 154	1 162	475
501 Latokartano	578	535	820	948	929	1 101	1 011	484	885	714
361 Viikinranta	-6	-21	190	112	154	143	217	16	13	162
362 Latokartano	867	676	473	590	755	932	818	128	442	395
363 Viikin tiedepuisto	-5	-29	10	67	3	-22	27	164	184	123
364 Viikinmäki	87	219	250	-10	-21	11	-5	213	218	27
383 Pihlajamäki	-324	-273	-85	194	91	41	8	-52	-51	17
386 Pihlajisto	-41	-37	-18	-5	-53	-4	-54	15	79	-10
502 Pukinmäki	-201	-140	-28	-96	1	-49	14	-19	-16	-118
370 Pukinmäki	-201	-140	-28	-96	1	-49	14	-19	-16	-118
503 Malmi	838	645	-110	-144	65	-171	279	342	342	150
381 Ylä-Malmi	236	-83	-132	-67	-37	-176	27	-117	52	46
382 Ala-Malmi	-46	-5	-65	11	-5	-10	-23	412	230	158
384 Tattariharju	0	-5	-1	0	0	0	0	0	-1	1
385 Malmin lentokenttä	778	722	14	-38	-55	-29	-31	-8	-18	-57
391 Tapaninvainio	-36	-5	42	-24	5	-33	-51	25	0	-11
392 Tapanila	-94	21	32	-26	157	77	357	30	79	13
504 Suutarila	-92	-159	-83	-106	-73	54	99	-96	-54	-61
401 Siltämäki	-132	-105	-2	-21	-71	58	120	-43	-19	1 154
403 Töyrynummi	40	-54	-81	-85	-2	-4	-21	-53	-35	-1 215
505 Puistola	-90	-66	-96	-1	4	46	-53	286	14	52
402 Tapulikaupunki	-191	-21	-104	50	11	53	-28	20	31	-50
411 Puistola	97	-5	17	-60	9	-25	-17	-46	-17	21
412 Heikinlaakso	4	-35	-6	13	-12	22	-5	0	-62	20
413 Tattarisuo	0	-5	-3	-4	-4	-4	-3	312	62	-412
415 Alppikylä
506 Jakomäki	-169	-150	19	89	100	-13	-50	157	-9	-262
414 Jakomäki	-169	-150	19	89	100	-13	-50	157	-9	-262

Taulu 1. Väestö vuodenvaihteissa 2002/2003–2012/2013 sekä väkiluvun muutos piireittäin ja osa-alueittain

Alue	2003	2004	2005	2006	2007	2008	2009	2010	2011	2012	2013
6 Kaakkoinen suurpiiri	47 218	46 916	46 610	46 304	46 109	46 108	46 230	46 666	47 028	47 565	48 153
601 Kulosaari	3 760	3 788	3 791	3 777	3 776	3 771	3 735	3 770	3 771	3 752	3 828
190 Mustikkamaa-Korkeas.	26	25	21	22	23	23	19	19	19	20	19
420 Kulosaari	3 734	3 763	3 770	3 755	3 753	3 748	3 716	3 751	3 752	3 732	3 809
602 Herttoniemi	26 874	26 541	26 333	26 150	26 069	26 042	26 130	26 423	26 639	26 849	27 317
431 Länsi-Herttoniemi	8 425	8 360	8 348	8 182	8 139	8 076	8 057	8 016	8 037	8 078	8 436
432 Roihuvuori	7 878	7 658	7 461	7 488	7 499	7 418	7 427	7 570	7 655	7 695	7 765
433 Herttoniemen yritysalue	56	56	55	54	39	30	27	39	39	43	47
434 Herttoniemenranta	8 327	8 273	8 286	8 251	8 176	8 287	8 412	8 598	8 703	8 812	8 846
440 Tammissalo	2 188	2 194	2 183	2 175	2 216	2 231	2 207	2 200	2 205	2 221	2 223
603 Laajasalo	16 584	16 587	16 486	16 377	16 264	16 295	16 365	16 473	16 618	16 964	17 008
480 Vartiosaari	24	31	31	29	28	25	23	24	23	23	24
491 Yliskylä	10 943	10 883	10 905	10 794	10 750	10 738	10 732	10 814	11 007	11 297	11 378
492 Jollas	2 927	2 963	2 932	2 921	2 936	3 000	3 064	3 066	3 059	3 097	3 062
493 Tullisaari	8	10	7	7	7	9	9	10	8	8	14
494 Kruunuvuorenranta	328	350	347	354	354	352	366	378	374	369	357
495 Hevossalmi	1 743	1 734	1 730	1 758	1 758	1 738	1 733	1 693	1 667	1 670	1 690
500 Villinki	7	6	6	8	9	7	9	7	8	8	8
510 Santahamina	568	582	507	488	404	409	411	465	456	482	473
532 Itäsaaret	36	28	21	18	18	17	18	16	16	10	2
7 Itäinen suurpiiri	97 235	97 740	98 711	99 507	100 589	101 648	102 674	103 227	103 373	103 816	105 781
701 Vartiokylä	21 330	21 380	21 214	21 187	21 265	21 063	21 322	21 363	21 303	21 282	21 606
451 Vartioharju	5 994	5 897	5 881	5 905	5 978	5 937	5 978	6 074	6 017	6 015	6 025
452 Puotila	4 451	4 771	4 742	4 750	4 839	4 835	4 867	4 851	4 936	4 844	4 930
453 Puotinharju	3 834	3 843	3 778	3 752	3 722	3 661	3 629	3 622	3 594	3 684	4 045
455 Marjaniemi	1 972	1 954	1 964	1 973	1 977	1 970	1 986	1 970	1 961	1 957	1 989
456 Roihupelto	27	21	16	18	25	17	19	25	29	22	20
457 Itäkeskus	5 052	4 894	4 833	4 789	4 724	4 643	4 843	4 821	4 766	4 760	4 597
702 Myllypuro	9 171	9 145	9 189	9 109	8 975	9 181	9 303	9 613	9 679	9 744	10 597
454 Myllypuro	9 171	9 145	9 189	9 109	8 975	9 181	9 303	9 613	9 679	9 744	10 597
703 Mellunkylä	36 602	36 270	36 360	36 255	36 361	36 394	36 347	36 425	36 600	36 847	36 887
471 Kontula	13 238	12 999	13 066	13 172	13 229	13 276	13 254	13 274	13 246	13 287	13 365
472 Vesala	7 534	7 454	7 476	7 377	7 322	7 258	7 241	7 331	7 299	7 267	7 275
473 Mellunmäki	8 266	8 152	7 987	7 937	7 957	8 046	8 104	8 047	8 247	8 533	8 512
474 Kivikko	4 609	4 784	5 006	5 039	5 081	5 085	5 060	5 075	5 060	5 040	5 035
475 Kurkimäki	2 955	2 881	2 825	2 730	2 772	2 729	2 688	2 698	2 748	2 720	2 700
704 Vuosaari	30 132	30 945	31 948	32 956	33 988	35 010	35 702	35 826	35 791	35 943	36 691
541 Keski-Vuosaari	12 317	12 407	12 568	12 986	13 166	13 415	13 598	13 569	13 535	13 543	13 677
542 Nordsjön kartano	12	22	22	23	22	6	6	6	3	3	2
543 Uutela	16	14	15	13	13	7	9	6	6	6	6
544 Meri-Rastila	5 097	5 057	5 045	5 027	5 125	5 102	5 228	5 224	5 161	5 166	5 261
545 Kallahti	7 338	7 191	7 175	7 127	7 125	6 942	6 985	6 991	6 970	6 992	6 936
546 Aurinkolahti	1 066	2 018	2 831	3 491	4 268	5 288	5 647	5 821	5 890	6 021	6 623
547 Rastila	4 274	4 228	4 292	4 289	4 269	4 250	4 229	4 209	4 226	4 212	4 181
548 Niinisaari	12	8	-	-	-	-	-	-	-	-	5
549 Mustavuori	-	-	-	-	-	-	-	-	-	-	-
8 Östersundomin suurpiiri	2 063	2 113	2 116	2 121	2 119
801 Östersundom	2 063	2 113	2 116	2 121	2 119
550 Östersundom	540	548	546	527	542
560 Salmenkallio	40	37	37	38	38
570 Talosaari	58	66	60	62	58
580 Karhusaari	374	410	415	429	432
591 Landbo	859	857	865	875	866
592 Puroniitty	192	195	193	190	183
Muut	17 954	17 184	16 901	16 910	17 183	17 366	17 787	17 918	18 228	18 285	18 112
Kantakaupunki	165 881	165 249	165 206	165 746	166 930	168 340	170 718	173 899	176 334	178 784	184 351
Esikaupungit	375 881	376 897	376 939	378 249	380 408	382 825	388 127	391 533	393 987	398 315	401 505

Lähde: Tilastokeskus

Taulu 1. Väestö vuodenvaihteissa 2002/2003–2012/2013 sekä väkiluvun muutos piireittäin ja osa-alueittain

Alue	Vuosimuutos - årlig förändring									
	2003	2004	2005	2006	2007	2008	2009	2010	2011	2012
6 Kaakkoinen suurpiiri	-302	-306	-306	-195	-1	122	436	362	537	588
601 Kulosaari	28	3	-14	-1	-5	-36	35	1	-19	76
190 Mustikkamaa-Korkeas.	-1	-4	1	1	0	-4	0	0	1	-1
420 Kulosaari	29	7	-15	-2	-5	-32	35	1	-20	77
602 Herttoniemi	-333	-208	-183	-81	-27	88	293	216	210	468
431 Länsi-Herttoniemi	-65	-12	-166	-43	-63	-19	-41	21	41	358
432 Roihuvuori	-220	-197	27	11	-81	9	143	85	40	70
433 Herttoniemen yritysalue	0	-1	-1	-15	-9	-3	12	0	4	4
434 Herttoniemenranta	-54	13	-35	-75	111	125	186	105	109	34
440 Tammisalo	6	-11	-8	41	15	-24	-7	5	16	2
603 Laajasalo	3	-101	-109	-113	31	70	108	145	346	44
480 Vartiosaari	7	0	-2	-1	-3	-2	1	-1	0	1
491 Yliskylä	-60	22	-111	-44	-12	-6	82	193	290	81
492 Jollas	36	-31	-11	15	64	64	2	-7	38	-35
493 Tullisaari	2	-3	0	0	2	0	1	-2	0	6
494 Kruunuvuorenranta	22	-3	7	0	-2	14	12	-4	-5	-12
495 Hevossalmi	-9	-4	28	0	-20	-5	-40	-26	3	20
500 Villinki	-1	0	2	1	-2	2	-2	1	0	0
510 Santahamina	14	-75	-19	-84	5	2	54	-9	26	-9
532 Itäsaaret	-8	-7	-3	0	-1	1	-2	0	-6	-8
7 Itäinen suurpiiri	505	971	796	1 082	1 059	1 026	553	146	443	1 965
701 Vartiokylä	50	-166	-27	78	-202	259	41	-60	-21	324
451 Vartioharju	-97	-16	24	73	-41	41	96	-57	-2	10
452 Puotila	320	-29	8	89	-4	32	-16	85	-92	86
453 Puotinharju	9	-65	-26	-30	-61	-32	-7	-28	90	361
455 Marjaniemi	-18	10	9	4	-7	16	-16	-9	-4	32
456 Roihupelto	-6	-5	2	7	-8	2	6	4	-7	-2
457 Itäkeskus	-158	-61	-44	-65	-81	200	-22	-55	-6	-163
702 Myllypuro	-26	44	-80	-134	206	122	310	66	65	853
454 Myllypuro	-26	44	-80	-134	206	122	310	66	65	853
703 Mellunkylä	-332	90	-105	106	33	-47	78	175	247	40
471 Kontula	-239	67	106	57	47	-22	20	-28	41	78
472 Vesala	-80	22	-99	-55	-64	-17	90	-32	-32	8
473 Mellunmäki	-114	-165	-50	20	89	58	-57	200	286	-21
474 Kivikko	175	222	33	42	4	-25	15	-15	-20	-5
475 Kurkimäki	-74	-56	-95	42	-43	-41	10	50	-28	-20
704 Vuosaari	813	1 003	1 008	1 032	1 022	692	124	-35	152	748
541 Keski-Vuosaari	90	161	418	180	249	183	-29	-34	8	134
542 Nordsjön kartano	10	0	1	-1	-16	0	0	-3	0	-1
543 Uutela	-2	1	-2	0	-6	2	-3	0	0	0
544 Meri-Rastila	-40	-12	-18	98	-23	126	-4	-63	5	95
545 Kallahti	-147	-16	-48	-2	-183	43	6	-21	22	-56
546 Aurinkolahti	952	813	660	777	1 020	359	174	69	131	602
547 Rastila	-46	64	-3	-20	-19	-21	-20	17	-14	-31
548 Niinisaari	-4	-	-	-	-	-	-	-	-	-
549 Mustavuori	-	-	-	-	-	-	-	-	-	-
8 Östersundomin suurpiiri	50	3	5	-2
801 Östersundom	50	3	5	-2
550 Östersundom	8	-2	-19	15
560 Salmenkallio	-3	0	1	0
570 Talosaari	8	-6	2	-4
580 Karhusaari	36	5	14	3
591 Landbo	-2	8	10	-9
592 Puroniitty	3	-2	-3	-7
Muut	-770	-283	9	273	183	421	131	310	57	-173
Kantakaupunki	-632	-43	540	1 184	1 410	2 378	3 181	2 435	2 450	5 567
Esikaupungit	1 016	42	1 310	2 159	2 417	5 302	3 406	2 454	4 328	3 190

Lähde: Tilastokeskus

Taulu 2. Väestö iän mukaan piireittäin ja osa-alueittain vuodenvaihteessa 2012/2013 sekä muutos vuonna 2012

Suurpiiri Peruspiiri Osa-alue	Väestö vuodenvaihteessa 2012/2013 ikä, vuotta									
	Yht.	%	0-6	%	7-15	%	16-64	%	65+	%
Koko Helsinki	603 968	100	42 224	7,0	45 182	7,5	421 182	69,7	95 380	15,8
1 Eteläinen suurpiiri	104 054	100	6 392	6,1	5 337	5,1	75 289	72,4	17 036	16,4
101 Vironniemi	12 111	100	758	6,3	758	6,3	8 479	70,0	2 116	17,5
010 Kruununhaka	7 106	100	448	6,3	395	5,6	5 132	72,2	1 131	15,9
020 Kluuvi	514	100	17	3,3	20	3,9	410	79,8	67	13,0
080 Katajanokka	4 491	100	293	6,5	343	7,6	2 937	65,4	918	20,4
102 Ullanlinna	24 002	100	1 446	6,0	1 262	5,3	17 765	74,0	3 529	14,7
030 Kaartinkaupunki	999	100	62	6,2	41	4,1	748	74,9	148	14,8
050 Punavuori	8 899	100	475	5,3	310	3,5	6 930	77,9	1 184	13,3
060 Eira	1 083	100	112	10,3	87	8,0	722	66,7	162	15,0
070 Ullanlinna	10 586	100	647	6,1	624	5,9	7 614	71,9	1 701	16,1
090 Kaivopuisto	462	100	27	5,8	44	9,5	276	59,7	115	24,9
204 Hernesaari	1 220	100	63	5,2	54	4,4	960	78,7	143	11,7
520 Suomenlinna	753	100	60	8,0	102	13,5	515	68,4	76	10,1
103 Kampinmalmi	31 534	100	1 703	5,4	1 520	4,8	23 507	74,5	4 804	15,2
040 Kamppi	11 269	100	497	4,4	393	3,5	8 757	77,7	1 622	14,4
130 Etu-Töölö	14 147	100	806	5,7	606	4,3	10 201	72,1	2 534	17,9
201 Ruoholahti	3 004	100	212	7,1	326	10,9	2 167	72,1	299	10,0
203 Jätkäsaari	3 086	100	188	6,1	195	6,3	2 355	76,3	348	11,3
104 Taka-Töölö	15 002	100	764	5,1	550	3,7	11 011	73,4	2 677	17,8
140 Taka-Töölö	15 002	100	764	5,1	550	3,7	11 011	73,4	2 677	17,8
105 Lauttasaari	21 405	100	1 721	8,0	1 247	5,8	14 527	67,9	3 910	18,3
311 Kotkavuori	7 718	100	558	7,2	383	5,0	5 377	69,7	1 400	18,1
312 Vattuniemi	6 798	100	596	8,8	409	6,0	4 416	65,0	1 377	20,3
313 Myllykallio	6 889	100	567	8,2	455	6,6	4 734	68,7	1 133	16,4
2 Läntinen suurpiiri	104 082	100	6 973	6,7	7 357	7,1	72 680	69,8	17 072	16,4
201 Reijola	17 015	100	1 146	6,7	1 175	6,9	12 211	71,8	2 483	14,6
150 Meilahti	5 013	100	258	5,1	229	4,6	3 846	76,7	680	13,6
161 Vanha Ruskeasuo	2 792	100	177	6,3	140	5,0	1 992	71,3	483	17,3
162 Pikku Huopalahti	7 350	100	633	8,6	731	9,9	5 010	68,2	976	13,3
180 Laakso	1 860	100	78	4,2	75	4,0	1 363	73,3	344	18,5
202 Munkkiniemi	17 334	100	1 131	6,5	1 371	7,9	11 163	64,4	3 669	21,2
301 Vanha Munkkiniemi	8 446	100	529	6,3	657	7,8	5 153	61,0	2 107	24,9
302 Kuusisaari	545	100	51	9,4	84	15,4	328	60,2	82	15,0
303 Lehtisaari	1 148	100	80	7,0	121	10,5	738	64,3	209	18,2
304 Munkkivuori	4 751	100	317	6,7	309	6,5	3 173	66,8	952	20,0
305 Niemenmäki	1 307	100	77	5,9	96	7,3	907	69,4	227	17,4
306 Talinranta	1 137	100	77	6,8	104	9,1	864	76,0	92	8,1
203 Haaga	25 758	100	1 472	5,7	1 208	4,7	18 175	70,6	4 903	19,0
291 Etelä-Haaga	11 261	100	576	5,1	513	4,6	8 276	73,5	1 896	16,8
292 Kivihaka	881	100	57	6,5	37	4,2	639	72,5	148	16,8
293 Pohjois-Haaga	9 197	100	540	5,9	453	4,9	6 318	68,7	1 886	20,5
294 Lassila	4 419	100	299	6,8	205	4,6	2 942	66,6	973	22,0
204 Pitäjänmäki	17 064	100	1 326	7,8	1 308	7,7	11 987	70,2	2 443	14,3
320 Konala	5 835	100	450	7,7	443	7,6	4 162	71,3	780	13,4
461 Pajamäki	1 862	100	109	5,9	83	4,5	1 319	70,8	351	18,9
462 Tali	1 090	100	101	9,3	125	11,5	779	71,5	85	7,8
463 Reimarla	4 826	100	402	8,3	397	8,2	3 211	66,5	816	16,9
464 Marttila	346	100	20	5,8	34	9,8	229	66,2	63	18,2
465 Pitäjänmäen yritysalue	3 105	100	244	7,9	226	7,3	2 287	73,7	348	11,2
205 Kaarela	26 911	100	1 898	7,1	2 295	8,5	19 144	71,1	3 574	13,3
331 Kannelmäki	12 958	100	816	6,3	894	6,9	9 055	69,9	2 193	16,9
332 Maununneva	2 566	100	203	7,9	361	14,1	1 656	64,5	346	13,5
333 Malminkartano	8 574	100	661	7,7	745	8,7	6 482	75,6	686	8,0
334 Hakuninmaa	2 708	100	209	7,7	283	10,5	1 882	69,5	334	12,3
335 Kuninkaantammi	105	100	9	8,6	12	11,4	69	65,7	15	14,3
3 Keskinen suurpiiri	84 668	100	4 533	5,4	3 166	3,7	65 448	77,3	11 521	13,6
301 Kallio	27 051	100	847	3,1	487	1,8	22 226	82,2	3 491	12,9
101 Vilhonvuori	7 353	100	268	3,6	197	2,7	5 770	78,5	1 118	15,2
102 Kalasatama	598	100	32	5,4	19	3,2	540	90,3	7	1,2
111 Siltasaari	2 346	100	108	4,6	49	2,1	1 878	80,1	311	13,3
112 Linjat	9 675	100	284	2,9	147	1,5	7 823	80,9	1 421	14,7
113 Torkkelinmäki	7 079	100	155	2,2	75	1,1	6 215	87,8	634	9,0
302 Alppiharju	11 916	100	353	3,0	128	1,1	9 978	83,7	1 457	12,2
121 Harju	7 471	100	184	2,5	72	1,0	6 282	84,1	933	12,5
122 Alppila	4 445	100	169	3,8	56	1,3	3 696	83,1	524	11,8

Taulu 2. Väestö iän mukaan piireittäin ja osa-alueittain vuodenvaihteessa 2012/2013 sekä muutos vuonna 2012

Suurpiiri Peruspiiri Osa-alue	Muutos vuonna 2012									
	Yht.	%	0-6	%	7-15	%	16-64	%	65+	%
Koko Helsinki	8 584	1,4	1 097	2,7	340	0,8	3 452	0,8	3 695	4,0
1 Eteläinen suurpiiri	2 468	2,4	266	4,3	228	4,5	1 210	1,6	764	4,7
101 Vironniemi	163	1,4	5	0,7	49	6,9	3	0,0	106	5,3
010 Kruununhaka	69	1,0	13	3,0	20	5,3	13	0,3	23	2,1
020 Kluuvi	71	16,0	0	0,0	6	42,9	61	17,5	4	6,3
080 Katajanokka	23	0,5	-8	-2,7	23	7,2	-71	-2,4	79	9,4
102 Ullanlinna	430	1,8	122	9,2	47	3,9	97	0,5	164	4,9
030 Kaartinkaupunki	12	1,2	2	3,3	6	17,1	-11	-1,4	15	11,3
050 Punavuori	221	2,5	54	12,8	27	9,5	78	1,1	62	5,5
060 Eira	6	0,6	21	23,1	3	3,6	-21	-2,8	3	1,9
070 Ullanlinna	103	1,0	34	5,5	13	2,1	3	0,0	53	3,2
090 Kaivopuisto	7	1,5	-5	-15,6	-2	-4,3	7	2,6	7	6,5
204 Hernesaari	124	11,3	19	43,2	8	17,4	79	9,0	18	14,4
520 Suomenlinna	-43	-5,4	-3	-4,8	-8	-7,3	-38	-6,9	6	8,6
103 Kampinmalmi	1 084	3,6	37	2,2	55	3,8	733	3,2	259	5,7
040 Kamppi	51	0,5	0	0,0	26	7,1	-41	-0,5	66	4,2
130 Etu-Töölö	274	2,0	18	2,3	32	5,6	104	1,0	120	5,0
201 Ruoholahti	-55	-1,8	-7	-3,2	-5	-1,5	-61	-2,7	18	6,4
203 Jätkäsaari	814	35,8	26	16,0	2	1,0	731	45,0	55	18,8
104 Taka-Töölö	175	1,2	-17	-2,2	27	5,2	104	1,0	61	2,3
140 Taka-Töölö	175	1,2	-17	-2,2	27	5,2	104	1,0	61	2,3
105 Lauttasaari	616	3,0	119	7,4	50	4,2	273	1,9	174	4,7
311 Kotkavuori	-	-	-	-	-	-	-	-	-	-
312 Vattuniemi	-	-	-	-	-	-	-	-	-	-
313 Myllykallio	-	-	-	-	-	-	-	-	-	-
2 Läntinen suurpiiri	383	0,4	103	1,5	-42	-0,6	-132	-0,2	454	2,7
201 Reijola	1 048	6,6	124	12,1	87	8,0	706	6,1	131	5,6
150 Meilahti	-1 955	-28,1	-160	-38,3	-282	-55,2	-1 367	-26,2	-146	-17,7
161 Vanha Ruskeasuo	-	-	-	-	-	-	-	-	-	-
162 Pikku Huopalahti	-	-	-	-	-	-	-	-	-	-
180 Laakso	-16	-0,9	-13	-14,3	3	4,2	2	0,1	-8	-2,3
202 Munkkiniemi	-78	-0,4	0	0,0	-35	-2,5	-71	-0,6	28	0,8
301 Vanha Munkkiniemi	-58	-0,7	-10	-1,9	-15	-2,2	-25	-0,5	-8	-0,4
302 Kuusisaari	-18	-3,2	1	2,0	-4	-4,5	-23	-6,6	8	10,8
303 Lehtisaari	-12	-1,0	-7	-8,0	-6	-4,7	-11	-1,5	12	6,1
304 Munkkivuori	-20	-0,4	4	1,3	3	1,0	-30	-0,9	3	0,3
305 Niemenmäki	31	2,4	7	10,0	8	9,1	9	1,0	7	3,2
306 Talinranta	-1	-0,1	5	6,9	-21	-16,8	9	1,1	6	7,0
203 Haaga	-1 048	-3,9	-87	-5,6	-112	-8,5	-828	-4,4	-21	-0,4
291 Etelä-Haaga	-1 124	-9,1	-120	-17,2	-85	-14,2	-857	-9,4	-62	-3,2
292 Kivihaka	29	3,4	8	16,3	6	19,4	7	1,1	8	5,7
293 Pohjois-Haaga	-136	-1,5	13	2,5	-35	-7,2	-80	-1,3	-34	-1,8
294 Lassila	183	4,3	12	4,2	2	1,0	102	3,6	67	7,4
204 Pitäjänmäki	499	3,0	56	4,4	64	5,1	266	2,3	113	4,8
320 Konala	306	5,5	36	8,7	30	7,3	191	4,8	49	6,7
461 Pajamäki	19	1,0	4	3,8	3	3,8	27	2,1	-15	-4,1
462 Tali	-9	-0,8	-7	-6,5	4	3,3	-11	-1,4	5	6,3
463 Reimarla	56	1,2	14	3,6	26	7,0	-13	-0,4	29	3,7
464 Marttila	7	2,1	4	25,0	-4	-10,5	4	1,8	3	5,0
465 Pitäjänmäen yritysalue	120	4,0	5	2,1	5	2,3	68	3,1	42	13,7
205 Kaarela	-38	-0,1	10	0,5	-46	-2,0	-205	-1,1	203	6,0
331 Kannelmäki	45	0,3	53	6,9	-41	-4,4	-47	-0,5	80	3,8
332 Maununneva	-2	-0,1	-22	-9,8	4	1,1	-11	-0,7	27	8,5
333 Malminkartano	-39	-0,5	-23	-3,4	0	0,0	-76	-1,2	60	9,6
334 Hakuninmaa	-45	-1,6	0	0,0	-9	-3,1	-73	-3,7	37	12,5
335 Kuninkaantammi	3	2,9	2	28,6	0	0,0	2	3,0	-1	-6,3
3 Keskinen suurpiiri	2 668	3,3	342	8,2	84	2,7	1 759	2,8	483	4,4
301 Kallio	751	2,9	24	2,9	23	5,0	571	2,6	133	4,0
101 Vilhonvuori	-	-	-	-	-	-	-	-	-	-
102 Kalasatama	-	-	-	-	-	-	-	-	-	-
111 Siltasaari	-1	0,0	4	3,8	7	16,7	-24	-1,3	12	4,0
112 Linjat	158	1,7	1	0,4	8	5,8	100	1,3	49	3,6
113 Torkkelinmäki	-87	-1,2	-8	-4,9	-4	-5,1	-96	-1,5	21	3,4
302 Alppiharju	98	0,8	13	3,8	15	13,3	43	0,4	27	1,9
121 Harju	32	0,4	-3	-1,6	16	28,6	-4	-0,1	23	2,5
122 Alppila	66	1,5	16	10,5	-1	-1,8	47	1,3	4	0,8

Taulu 2. Väestö iän mukaan piireittäin ja osa-alueittain vuodenvaihteessa 2012/2013 sekä muutos vuonna 2012

Suurpiiri Peruspiiri Osa-alue	Väestö vuodenvaihteessa 2012/2013 Ikä, vuotta									
	Yht.	%	0-6	%	7-15	%	16-64	%	65+	%
303 Vallila	13 514	100	798	5,9	466	3,4	10 656	78,9	1 594	11,8
211 Hermanninmäki	5 292	100	425	8,0	287	5,4	3 864	73,0	716	13,5
220 Vallila	8 186	100	373	4,6	179	2,2	6 756	82,5	878	10,7
304 Pasila	8 866	100	508	5,7	447	5,0	6 312	71,2	1 599	18,0
171 Länsi-Pasila	4 826	100	279	5,8	248	5,1	3 417	70,8	882	18,3
173 Itä-Pasila	3 908	100	219	5,6	187	4,8	2 790	71,4	712	18,2
174 Keski-Pasila	132	100	10	7,6	12	9,1	105	79,5	5	3,8
305 Vanhakaupunki	23 321	100	2 027	8,7	1 638	7,0	16 276	69,8	3 380	14,5
231 Toukola	1 440	100	101	7,0	88	6,1	979	68,0	272	18,9
232 Arabianranta	6 086	100	690	11,3	458	7,5	4 466	73,4	472	7,8
240 Kumpula	3 924	100	313	8,0	280	7,1	3 029	77,2	302	7,7
250 Käpylä	7 765	100	604	7,8	524	6,7	5 063	65,2	1 574	20,3
260 Koskela	3 312	100	205	6,2	234	7,1	2 159	65,2	714	21,6
270 Vanhakaupunki	794	100	114	14,4	54	6,8	580	73,0	46	5,8
4 Pohjoinen suurpiiri	41 518	100	3 293	7,9	4 188	10,1	26 622	64,1	7 415	17,9
401 Maunula	8 500	100	553	6,5	588	6,9	5 517	64,9	1 842	21,7
281 Pirkkola	472	100	30	6,4	46	9,7	305	64,6	91	19,3
282 Maunula	6 942	100	439	6,3	428	6,2	4 494	64,7	1 581	22,8
283 Metsälä	1 086	100	84	7,7	114	10,5	718	66,1	170	15,7
402 Länsi-Pakila	6 867	100	539	7,8	820	11,9	4 114	59,9	1 394	20,3
341 Länsi-Pakila	6 867	100	539	7,8	820	11,9	4 114	59,9	1 394	20,3
403 Tuomarinkylä	8 623	100	801	9,3	1 124	13,0	5 586	64,8	1 112	12,9
351 Paloheinä	5 935	100	541	9,1	770	13,0	3 815	64,3	809	13,6
352 Torpparinmäki	2 680	100	260	9,7	354	13,2	1 763	65,8	303	11,3
404 Oulunkylä	13 800	100	1 070	7,8	1 163	8,4	9 133	66,2	2 434	17,6
284 Patola	9 525	100	677	7,1	734	7,7	6 210	65,2	1 904	20,0
285 Veräjämäki	2 854	100	226	7,9	254	8,9	1 931	67,7	443	15,5
287 Veräjälakso	1 421	100	167	11,8	175	12,3	992	69,8	87	6,1
405 Itä-Pakila	3 728	100	330	8,9	493	13,2	2 272	60,9	633	17,0
342 Itä-Pakila	3 454	100	293	8,5	445	12,9	2 090	60,5	626	18,1
353 Tuomarinkartano	274	100	37	13,5	48	17,5	182	66,4	7	2,6
5 Koillinen suurpiiri	95 481	100	8 160	8,5	9 069	9,5	64 664	67,7	13 588	14,2
501 Latokartano	23 232	100	2 324	10,0	2 026	8,7	15 873	68,3	3 009	13,0
361 Viikinranta	1 245	100	133	10,7	49	3,9	934	75,0	129	10,4
362 Latokartano	8 886	100	1 189	13,4	1 071	12,1	5 997	67,5	629	7,1
363 Viikin tiedepuisto	1 233	100	52	4,2	27	2,2	1 128	91,5	26	2,1
364 Viikinmäki	1 754	100	220	12,5	180	10,3	1 204	68,6	150	8,6
383 Pihlajamäki	7 406	100	543	7,3	513	6,9	4 930	66,6	1 420	19,2
386 Pihlajisto	2 708	100	187	6,9	186	6,9	1 680	62,0	655	24,2
502 Pukinmäki	8 139	100	558	6,9	543	6,7	5 487	67,4	1 551	19,1
370 Pukinmäki	8 139	100	558	6,9	543	6,7	5 487	67,4	1 551	19,1
503 Malmi	28 781	100	2 332	8,1	2 736	9,5	19 730	68,6	3 983	13,8
381 Ylä-Malmi	6 623	100	501	7,6	509	7,7	4 658	70,3	955	14,4
382 Ala-Malmi	5 678	100	443	7,8	482	8,5	3 851	67,8	902	15,9
385 Malmin lentokenttä	2 337	100	220	9,4	302	12,9	1 583	67,7	232	9,9
391 Tapaninvainio	7 945	100	600	7,6	835	10,5	5 248	66,1	1 262	15,9
392 Tapanila	6 193	100	568	9,2	608	9,8	4 385	70,8	632	10,2
504 Suutarila	11 093	100	886	8,0	1 199	10,8	7 352	66,3	1 656	14,9
401 Siltämäki	7 687	100	607	7,9	779	10,1	5 066	65,9	1 235	16,1
403 Töyrynummi	3 406	100	279	8,2	420	12,3	2 286	67,1	421	12,4
505 Puistola	18 724	100	1 654	8,8	2 048	10,9	12 692	67,8	2 330	12,4
402 Tapulikaupunki	8 565	100	739	8,6	800	9,3	5 983	69,9	1 043	12,2
411 Puistola	6 693	100	599	8,9	794	11,9	4 376	65,4	924	13,8
412 Heikinlaakso	2 979	100	263	8,8	403	13,5	1 981	66,5	332	11,1
415 Alppikylä	473	100	53	11,2	50	10,6	341	72,1	29	6,1
506 Jakomäki	5 512	100	406	7,4	517	9,4	3 530	64,0	1 059	19,2
414 Jakomäki	5 512	100	406	7,4	517	9,4	3 530	64,0	1 059	19,2
6 Kaakkoinen suurpiiri	48 153	100	3 744	7,8	4 283	8,9	31 947	66,3	8 179	17,0
601 Kulosaari	3 828	100	286	7,5	372	9,7	2 383	62,3	787	20,6
420 Kulosaari	3 809	100	284	7,5	371	9,7	2 368	62,2	786	20,6
602 Herttoniemi	27 317	100	2 063	7,6	2 199	8,0	18 860	69,0	4 195	15,4
431 Länsi-Herttoniemi	8 436	100	511	6,1	473	5,6	5 949	70,5	1 503	17,8
432 Roihuvuori	7 765	100	577	7,4	566	7,3	5 347	68,9	1 275	16,4
434 Herttoniemenranta	8 846	100	774	8,7	908	10,3	6 275	70,9	889	10,0
440 Tammisalo	2 223	100	201	9,0	252	11,3	1 242	55,9	528	23,8

Taulu 2. Väestö iän mukaan piireittäin ja osa-alueittain vuodenvaihteessa 2012/2013 sekä muutos vuonna 2012

Suurpiiri Peruspiiri Osa-alue	Muutos vuonna 2012									
	Yht.	%	0-6	%	7-15	%	16-64	%	65+	%
303 Vallila	275	2,1	41	5,4	17	3,8	180	1,7	37	2,4
211 Hermanninmäki	-	-	-	-	-	-	-	-	-	-
220 Vallila	71	0,9	27	7,8	19	11,9	22	0,3	3	0,3
304 Pasila	278	3,2	11	2,2	-14	-3,0	164	2,7	117	7,9
171 Länsi-Pasila	196	4,2	16	6,1	-4	-1,6	84	2,5	100	12,8
173 Itä-Pasila	92	2,4	-1	-0,5	-7	-3,6	83	3,1	17	2,4
174 Keski-Pasila	-10	-7,0	-4	-28,6	-3	-20,0	-3	-2,8	0	0,0
305 Vanhakaupunki	1 266	5,7	253	14,3	43	2,7	801	5,2	169	5,3
231 Toukola	0	0,0	-10	-9,0	0	0,0	16	1,7	-6	-2,2
232 Arabianranta	744	13,9	128	22,8	50	12,3	492	12,4	74	18,6
240 Kumpula	33	0,8	20	6,8	-21	-7,0	11	0,4	23	8,2
250 Käpylä	69	0,9	26	4,5	-22	-4,0	24	0,5	41	2,7
260 Koskela	-13	-0,4	-2	-1,0	-2	-0,8	-23	-1,1	14	2,0
270 Vanhakaupunki	433	119,9	91	395,7	38	237,5	281	94,0	23	100,0
4 Pohjoinen suurpiiri	212	0,5	50	1,5	26	0,6	-63	-0,2	199	2,8
401 Maunula	-161	-1,9	-9	-1,6	-11	-1,8	-116	-2,1	-25	-1,3
281 Pirkkola	0	0,0	5	20,0	0	0,0	-7	-2,2	2	2,2
282 Maunula	-160	-2,3	-14	-3,1	-11	-2,5	-110	-2,4	-25	-1,6
283 Metsälä	2	0,2	0	0,0	1	0,9	3	0,4	-2	-1,2
402 Länsi-Pakila	138	2,1	2	0,4	28	3,5	79	2,0	29	2,1
341 Länsi-Pakila	138	2,1	2	0,4	28	3,5	79	2,0	29	2,1
403 Tuomarinkylä	102	1,2	36	4,7	-11	-1,0	-9	-0,2	86	8,4
351 Paloheinä	-32	-0,5	5	0,9	-17	-2,2	-69	-1,8	49	6,4
352 Torpparinmäki	141	5,6	31	13,5	7	2,0	64	3,8	39	14,8
404 Oulunkylä	125	0,9	12	1,1	24	2,1	-5	-0,1	94	4,0
284 Patola	100	1,1	6	0,9	33	4,7	-20	-0,3	81	4,4
285 Veräjämäki	17	0,6	0	0,0	-5	-1,9	15	0,8	7	1,6
287 Veräjälakso	8	0,6	6	3,7	-4	-2,2	0	0,0	6	7,4
405 Itä-Pakila	8	0,2	9	2,8	-4	-0,8	-12	-0,5	15	2,4
342 Itä-Pakila	15	0,4	14	5,0	-6	-1,3	-8	-0,4	15	2,5
353 Tuomarinkartano	-7	-2,5	-5	-11,9	2	4,3	-4	-2,2	0	0,0
5 Koillinen suurpiiri	475	0,5	123	1,5	-70	-0,8	-272	-0,4	694	5,4
501 Latokartano	714	3,2	79	3,5	75	3,8	421	2,7	139	4,8
361 Viikinranta	162	15,0	17	14,7	6	14,0	124	15,3	15	13,2
362 Latokartano	395	4,7	18	1,5	50	4,9	283	5,0	44	7,5
363 Viikin tiedepuisto	123	11,1	4	8,3	-6	-18,2	111	10,9	14	116,7
364 Viikinmäki	27	1,6	16	7,8	3	1,7	-1	-0,1	9	6,4
383 Pihlajamäki	17	0,2	30	5,8	7	1,4	-49	-1,0	29	2,1
386 Pihlajisto	-10	-0,4	-6	-3,1	15	8,8	-47	-2,7	28	4,5
502 Pukinmäki	-118	-1,4	17	3,1	21	4,0	-209	-3,7	53	3,5
370 Pukinmäki	-118	-1,4	17	3,1	21	4,0	-209	-3,7	53	3,5
503 Malmi	150	0,5	40	1,7	-67	-2,4	-92	-0,5	269	7,2
381 Ylä-Malmi	46	0,7	33	7,1	-15	-2,9	-42	-0,9	70	7,9
382 Ala-Malmi	158	2,9	17	4,0	-13	-2,6	34	0,9	120	15,3
385 Malmin lentokenttä	-57	-2,4	-15	-6,4	-19	-5,9	-36	-2,2	13	5,9
391 Tapaninvainio	-11	-0,1	-8	-1,3	-16	-1,9	-32	-0,6	45	3,7
392 Tapanila	13	0,2	13	2,3	-4	-0,7	-17	-0,4	21	3,4
504 Suutarila	-61	-0,5	12	1,4	-33	-2,7	-134	-1,8	94	6,0
401 Siltämäki	1 154	17,7	158	35,2	147	23,3	714	16,4	135	12,3
403 Töyrynummi	-1 215	-26,3	-146	-34,4	-180	-30,0	-848	-27,1	-41	-8,9
505 Puistola	52	0,3	13	0,8	-43	-2,1	-37	-0,3	119	5,4
402 Tapulikaupunki	-50	-0,6	-10	-1,3	-19	-2,3	-79	-1,3	58	5,9
411 Puistola	21	0,3	-9	-1,5	4	0,5	-27	-0,6	53	6,1
412 Heikinlaakso	20	0,7	33	14,3	-33	-7,6	18	0,9	2	0,6
415 Alppikylä	-	-	-	-	-	-	-	-	-	-
506 Jakomäki	-262	-4,5	-38	-8,6	-23	-4,3	-221	-5,9	20	1,9
414 Jakomäki	-262	-4,5	-38	-8,6	-23	-4,3	-221	-5,9	20	1,9
6 Kaakkoinen suurpiiri	588	1,2	32	0,9	73	1,7	121	0,4	362	4,6
601 Kulosaari	76	2,0	7	2,5	15	4,2	45	1,9	9	1,2
420 Kulosaari	77	2,1	7	2,5	15	4,2	46	2,0	9	1,2
602 Herttoniemi	468	1,7	29	1,4	3	0,1	244	1,3	192	4,8
431 Länsi-Herttoniemi	358	4,4	20	4,1	2	0,4	303	5,4	33	2,2
432 Roihuvuori	70	0,9	23	4,2	15	2,7	-42	-0,8	74	6,2
434 Herttoniemenranta	34	0,4	-3	-0,4	-19	-2,0	-31	-0,5	87	10,8
440 Tammisalo	2	0,1	-8	-3,8	5	2,0	7	0,6	-2	-0,4

Taulu 2. Väestö iän mukaan piireittäin ja osa-alueittain vuodenvaihteessa 2012/2013 sekä muutos vuonna 2012

Suurpiiri Peruspiiri Osa-alue	Väestö vuodenvaihteessa 2012/2013 ikä, vuotta									
	Yht.	%	0-6	%	7-15	%	16-64	%	65+	%
603 Laajasalo	17 008	100	1 395	8,2	1 712	10,1	10 704	62,9	3 197	18,8
491 Yliskylä	11 378	100	831	7,3	976	8,6	6 967	61,2	2 604	22,9
492 Jollas	3 062	100	292	9,5	432	14,1	1 995	65,2	343	11,2
494 Kruunuvuorenranta	357	100	31	8,7	49	13,7	222	62,2	55	15,4
495 Hevossalmi	1 690	100	154	9,1	204	12,1	1 146	67,8	186	11,0
510 Santahamina	473	100	80	16,9	51	10,8	340	71,9	2	0,4
7 Itäinen suurpiiri	105 781	100	8 326	7,9	10 073	9,5	68 897	65,1	18 485	17,5
701 Vartiokylä	21 606	100	1 518	7,0	1 934	9,0	14 087	65,2	4 067	18,8
451 Vartioharju	6 025	100	433	7,2	666	11,1	3 926	65,2	1 000	16,6
452 Puotila	4 930	100	352	7,1	358	7,3	3 192	64,7	1 028	20,9
453 Puotinharju	4 045	100	249	6,2	274	6,8	2 661	65,8	861	21,3
455 Marjaniemi	1 989	100	122	6,1	234	11,8	1 201	60,4	432	21,7
457 Itäkeskus	4 597	100	362	7,9	402	8,7	3 087	67,2	746	16,2
702 Myllypuro	10 597	100	873	8,2	959	9,0	6 642	62,7	2 123	20,0
454 Myllypuro	10 597	100	873	8,2	959	9,0	6 642	62,7	2 123	20,0
703 Mellunkylä	36 887	100	2 772	7,5	3 457	9,4	24 175	65,5	6 483	17,6
471 Kontula	13 365	100	906	6,8	1 162	8,7	8 135	60,9	3 162	23,7
472 Vesala	7 275	100	587	8,1	744	10,2	5 012	68,9	932	12,8
473 Mellunmäki	8 512	100	518	6,1	674	7,9	5 645	66,3	1 675	19,7
474 Kivikko	5 035	100	554	11,0	649	12,9	3 490	69,3	342	6,8
475 Kurkimäki	2 700	100	207	7,7	228	8,4	1 893	70,1	372	13,8
704 Vuosaari	36 691	100	3 163	8,6	3 723	10,1	23 993	65,4	5 812	15,8
541 Keski-Vuosaari	13 677	100	980	7,2	1 278	9,3	8 581	62,7	2 838	20,8
544 Meri-Rastila	5 261	100	545	10,4	578	11,0	3 720	70,7	418	7,9
545 Kallahti	6 936	100	716	10,3	893	12,9	4 531	65,3	796	11,5
546 Aurinkolahti	6 623	100	573	8,7	421	6,4	4 526	68,3	1 103	16,7
547 Rastila	4 181	100	349	8,3	553	13,2	2 625	62,8	654	15,6
8 Östersundomin suurpiiri	2 119	100	174	8,2	449	21,2	1 316	62,1	180	8,5
801 Östersundom	2 119	100	174	8,2	449	21,2	1 316	62,1	180	8,5
550 Östersundom	542	100	44	8,1	83	15,3	326	60,1	89	16,4
580 Karhusaari	432	100	35	8,1	90	20,8	284	65,7	23	5,3
591 Landbo	866	100	67	7,7	239	27,6	535	61,8	25	2,9
592 Puroniitty	183	100	21	11,5	30	16,4	109	59,6	23	12,6
Muut	18 112	100	629	3,5	1 260	7,0	14 319	79,1	1 904	10,5
Kantakaupunki	184 351	100	10 352	5,6	8 432	4,6	138 436	75,1	27 131	14,7
Esikaupungit	401 505	100	31 243	7,8	35 490	8,8	268 427	66,9	66 345	16,5

Lähde: Tilastokeskus

Taulu 2. Väestön mukaan piireittäin ja osa-alueittain vuodenvaihteessa 2012/2013 sekä muutos vuonna 2012

Suurpiiri Peruspiiri Osa-alue	Muutos vuonna 2012									
	Yht.	%	0-6	%	7-15	%	16-64	%	65+	%
603 Laajasalo	44	0,3	-4	-0,3	55	3,3	-168	-1,5	161	5,3
491 Yliskylä	81	0,7	-8	-1,0	44	4,7	-54	-0,8	99	4,0
492 Jollas	-35	-1,1	7	2,5	-5	-1,1	-80	-3,9	43	14,3
494 Kruunuvuorenranta	-12	-3,3	-3	-8,8	-2	-3,9	-10	-4,3	3	5,8
495 Hevossalmi	20	1,2	-6	-3,8	18	9,7	-8	-0,7	16	9,4
510 Santahamina	-9	-1,9	4	5,3	1	2,0	-15	-4,2	1	100,0
7 Itäinen suurpiiri	1 965	1,9	227	2,8	81	0,8	790	1,2	867	4,9
701 Vartiokylä	324	1,5	61	4,2	45	2,4	22	0,2	196	5,1
451 Vartioharju	10	0,2	-3	-0,7	3	0,5	-45	-1,1	55	5,8
452 Puotila	86	1,8	15	4,5	5	1,4	-7	-0,2	73	7,6
453 Puotinharju	361	9,8	46	22,7	39	16,6	257	10,7	19	2,3
455 Marjaniemi	32	1,6	11	9,9	6	2,6	1	0,1	14	3,3
457 Itäkeskus	-163	-3,4	-8	-2,2	-8	-2,0	-182	-5,6	35	4,9
702 Myllypuro	853	8,8	163	23,0	90	10,4	529	8,7	71	3,5
454 Myllypuro	853	8,8	163	23,0	90	10,4	529	8,7	71	3,5
703 Mellunkylä	40	0,1	-19	-0,7	-70	-2,0	-79	-0,3	208	3,3
471 Kontula	78	0,6	35	4,0	-43	-3,6	41	0,5	45	1,4
472 Vesala	8	0,1	0	0,0	12	1,6	-41	-0,8	37	4,1
473 Mellunmäki	-21	-0,2	-31	-5,6	-22	-3,2	-44	-0,8	76	4,8
474 Kivikko	-5	-0,1	-27	-4,6	-6	-0,9	-3	-0,1	31	10,0
475 Kurkimäki	-20	-0,7	4	2,0	-11	-4,6	-32	-1,7	19	5,4
704 Vuosaari	748	2,1	22	0,7	16	0,4	318	1,3	392	7,2
541 Keski-Vuosaari	134	1,0	-3	-0,3	-7	-0,5	14	0,2	130	4,8
544 Meri-Rastila	95	1,8	19	3,6	-2	-0,3	48	1,3	30	7,7
545 Kallahti	-56	-0,8	-30	-4,0	3	0,3	-80	-1,7	51	6,8
546 Aurinkolahti	602	10,0	36	6,7	29	7,4	373	9,0	164	17,5
547 Rastila	-31	-0,7	0	0,0	-7	-1,3	-41	-1,5	17	2,7
8 Östersundomin suurpiiri	-2	-0,1	-12	-6,5	-9	-2,0	6	0,5	13	7,8
801 Östersundom	-2	-0,1	-12	-6,5	-9	-2,0	6	0,5	13	7,8
550 Östersundom	15	2,8	2	4,8	5	6,4	5	1,6	3	3,5
580 Karhusaari	3	0,7	-2	-5,4	-3	-3,2	5	1,8	3	15,0
591 Landbo	-9	-1,0	-9	-11,8	-6	-2,4	1	0,2	5	25,0
592 Puroniitty	-7	-3,7	-2	-8,7	-2	-6,3	-5	-4,4	2	9,5
Muut	-173	-0,9	-34	-5,1	-31	-2,4	33	0,2	-141	-6,9
Kantakaupunki	5 567	3,1	613	6,3	349	4,3	3 401	2,5	1 204	4,6
Esikaupungit	3 190	0,8	518	1,7	22	0,1	18	0,0	2 632	4,1

Lähde: Tilastokeskus

Tekijä(t)		
Nimike Helsingin väestö vuodenvaihteessa 2012/2013 ja väestönmuutokset vuonna 2012		
Julkaisija (virasto tai laitos) Helsingin kaupungin tietokeskus	Julkaisuaika 2013	Sivumäärä, liitteet 51 + piirijakokartta
Sarjan nimike Tilastoja – Helsingin kaupungin tietokeskus		Osanumero 2013:19
ISSN-L numero 1455-7231	ISSN-numero 1796-721X	Kieli Suomi
Tiivistelmä <p>Helsingin väkiluku vuodenvaihteessa 2012/13 oli 603 968 henkeä. Vuoden 2012 aikana väkiluku kasvoi 8 584 asukkaalla.</p> <p>Vakituisesti asuvien lisäksi vuodenvaihteessa 2012/13 Helsingissä asui 13 541 sellaista henkilöä, joiden vakituinen kotipaikka on jossain muussa kunnassa.</p> <p>Helsingiläisten perheiden määrä vuodenvaihteessa 2012/13 oli 148 303. Lapsiperheitä, joissa on vähintään yksi alle 18-vuotias lapsi, oli 57 055.</p> <p>Uusia helsinkiläisiä syntyi vuoden 2012 aikana 6 748 ja kuolleiden määrä oli 5 074. Kaupunkiin muutti 39 845 henkilöä, joista 7 032 ulkomailta. Poismuuttajia oli 32 929, joista 3 289 muutti ulkomaille. Helsingissä 91 886 henkilöä vaihtoi asuntoa vuonna 2012.</p> <p>Vuodenvaihteen asukaslukutietoa muodostettaessa otetaan huomioon kaikki tammikuun loppuun mennessä väestön keskusrekisteriin saadut edellisen vuoden muutostiedot.</p> <p>Tiedot on tuotettu Tilastokeskuksesta. Tiedot, jotka tuotetaan kortteleittain (Liitetaulukko 6) tai rakennustasoisina (rakennustasoinen väestötiedosto) on tuotettu Helsingin väestötietojärjestelmästä.</p>		
Asiasanat Väestön ikä, siviilisääty, sukupuoli, äidinkieli, kansalaisuus, syntymäpaikka, asutokunnat, perhetyyppi, lasten ikä ja lukumäärä, naisen ja miehen äidinkieli, naisen ja miehen kansalaisuus, syntyneet, kuolleet, muuttaneet, Suomen kansalaisuuden saaneet		
Hinta 10 €	Jakelu puh. 310 36293	
Myynti Tietokeskuksen kirjasto, Siltasaarenkatu 18–20 A, 00099 Helsingin kaupunki, puh. 310 36377 ja Verkkokauppa: http://granum.uta.fi		

HELSINGIN VÄESTÖ VUODENVAIHTEESSA 2012/2013 JA VÄESTÖN MUUTOKSET VUONNA 2012

Tässä julkaisussa esitetään Helsingin väestön ja perheiden määrä ja rakenne vuodenvaihteessa 2012/2013 sekä väestönmuutokset vuonna 2012. Tiedot on tuotettu edellisten vuosien tapaan Tilastokeskuksesta. Tiedot, jotka tuotetaan kortteittain, tuotetaan edelleen Helsingin väestötietojärjestelmästä.

Keskeisimmät tiedot löytyvät lisäksi Helsingin seudun aluesarjat -tilastotietokannasta (www.aluesarjat.fi). Julkaistut taulukot löytyvät myös Helsinki Region Infoshare -tietokannasta (www.hri.fi). Helsingin väestöstä, perheistä ja väestönmuutoksista on saatavissa tietoja paitsi tässä julkaisussa myös muutoin Tilastoja-sarjassa, Tilastollisessa vuosikirjassa ja tietokeskuksen kotisivulla (www.hel.fi/tietokeskus/).

Julkaisutilaukset

p. 09 310 36293

Internet

www.hel.fi/tietokeskus