

Valokuva: Arabianranta

Eija Rauniomaa

Rakentaminen Helsingissä vuoden 2013 ensimmäisellä neljänneksellä

◆ Myönnetyt luvat		
asuinrakentaminen	57 699 k-m ²	785 asuntoa
toimitilarakentaminen	12 824 k-m ²	
◆ Aloitettut rakennukset		
asuinrakentaminen	79 315 k-m ²	880 asuntoa
toimitilarakentaminen	4 422 k-m ²	
◆ Keskeneräiset talonrakennustyöt		
asuinrakentaminen	458 887 k-m ²	5 399 asuntoa
toimitilarakentaminen	246 328 k-m ²	
◆ Valmistuneet rakennukset		
asuinrakentaminen	76 885 k-m ²	888 asuntoa
toimitilarakentaminen	27 957 k-m ²	

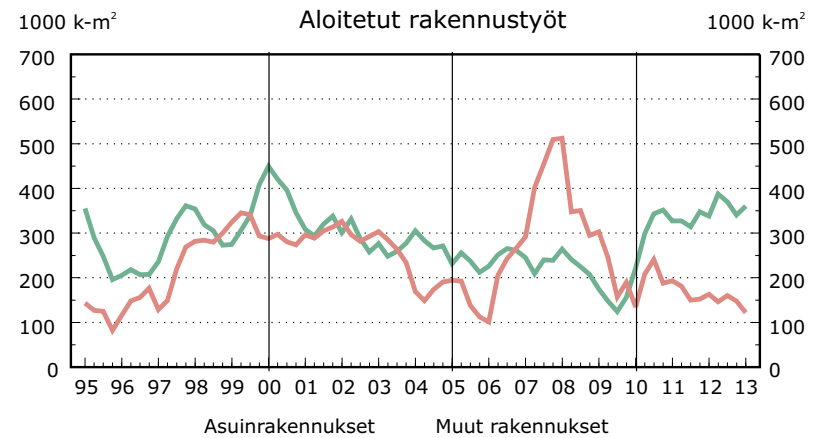
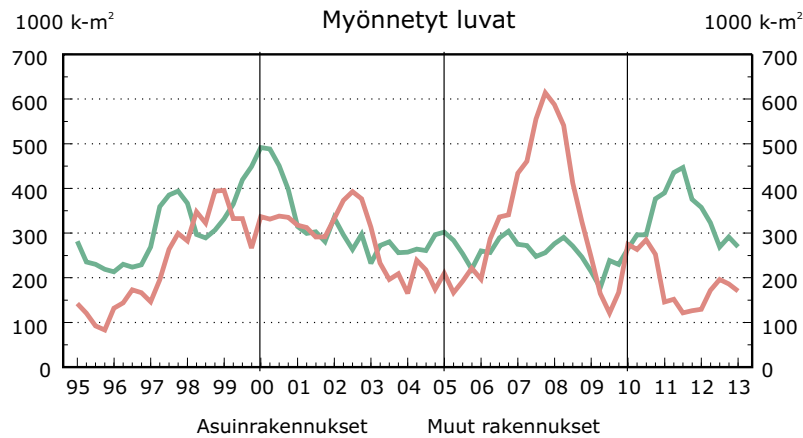
Rakentaminen Helsingissä vuoden 2013 ensimmäisellä neljänneksellä

Vuoden 2013 maaliskuun loppuun mennessä on valmistunut hieman enemmän asuntoja kuin vuoden 2012 ensimmäisen neljänneksen aikana. Tänä vuonna niitä valmistui 913 ja edellisvuonna 906. Aloitettujen asuntojen osalta vuosi on alkanut vilkkaammin. Kuluvan vuoden ensimmäisen neljänneksen aikana on aloitettu 934 asunnon rakentaminen, vuotta aikaisemmin aloitettuja oli vähemmän, 758 asuntoa.

Toimitilarakentaminen ensimmäisellä neljänneksellä puolestaan jäi aloitettujen osalta viime vuosien kerrosneliömääriä huomattavasti alhaisemmaksi. Tämän vuoden ensimmäisen neljänneksen aikana aloitettiin 4 400 k-m² rakentaminen, määrä ei aikaisemmin ole ollut näin alhainen. Toimitiloja kuitenkin valmistui hieman viime vuotta enemmän. Vuoden ensimmäisen neljänneksen aikana valmistui 28 000 k-m², kun vuoden 2012 vastaavana ajanjaksona valmistui 24 400 k-m².

Myönnetyt rakennusluvut

Myönnettyjen rakennuslupien kerrosneliömäärä ensimmäisellä neljänneksellä on laskenut edellisistä vuosista, 35 prosenttia vuodesta 2012. Vuoden 2013 ensimmäisellä neljänneksellä myönnettiin lupa kaiken kaikkiaan 70 500 k-m² rakentamiselle. Vuotta aikaisemmin lupia oli maaliskuun loppuun mennessä myönnetty 108 600 k-m² rakentamiseen ja vuonna 2011 lähes 123 800 k-m² rakentamiseen. Erityisesti toimitilarakentamiseen myönnettyt luvat ovat kerrosneliömäärältään vähentyneet. Tämän vuoden ensimmäisen neljänneksen aikana myönnettyjen rakennuslupien kerrosneliömäärä oli alhaisimpia viime vuosien vastaaviin neljänneksiin verrattuna. Tänä vuonna myönnettiin lupia vajaan 12 800 k-m² rakentamiseen, kun kahtena edellisenä vuonna lupa myönnettiin 25 000–29 000 k-m² rakentamiseen. Kaiken kaikkiaan alkuvuonna rakentamiseen myönnettyjen lupien kerrosneliöistä 82 prosenttia kohdistui asuinrakentamiseen.



Rakennuslupan saaneiden ja aloitettujen rakennusten kerrosalan liukuva vuosisumma I/1995–I/2013.

Alkuvuodesta myönnettiin lupa 926 asunnon rakentamiselle. Näistä uudistuotannon piiriin kuuluu 722 asuntoa ja laajennuksi- en 63 asuntoa. Loput myönnetyt 141 asunnon rakennusluvut kohdistuvat olemassa olevaan rakennuskantaan käyttötarkoituk- sen muutosten kautta.

Aloitettut rakennukset

Alkuvuosi on ollut asuntorakentamisen suhteen edellisvuotta vilk- kaampi. Vuoden ensimmäisen neljänneksen aikana aloitettiin 79 300 asuinkerrosneliön rakentaminen, kun vuonna 2012 vas- taavana ajanjaksona aloitettiin 59 600 k-m² rakentaminen. Toi- mitila rakentaminen on puolestaan alkanut aikaisempia vuosia heikommin. Kuluvan vuoden ensimmäisen neljänneksen aikana on aloitettu ainoastaan 4400 k-m² rakentaminen. Vuotta aikai- semmin aloitettuja kerrosneliöitä oli 30 500 ja 19 600 vuonna 2011.

Jos aloitetussa asuntotuotannossa otetaan uudis- ja laajen- nusrakentamisen lisäksi huomioon myös käyttötarkoituksen muu- tokset, aloitettiin ensimmäisen neljänneksen aikana 934 asunnon rakentaminen. Uudistuotantoa ja laajennuksia tästä on 880 asun- toa. Alkanutta asuntotuotantoa on tämän vuoden alussa ollut enemmän kuin kahtena aikaisempana vuonna. Vuonna 2012 en- simmäisen neljänneksen aikana aloitettiin kaiken kaikkiaan 758 asunnon rakentaminen ja 834 asunnon vuonna 2011.

Taulukko 1. Aloitettut asunnot (uustuotanto, laajennukset ja käyttötarkoituksen muutokset) Helsingissä 2000– 2013

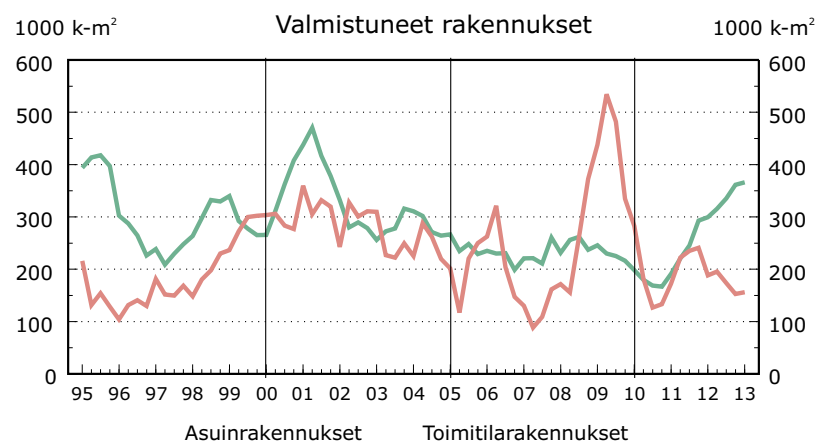
Vuosi		Kaikki aloitetut asunnot	joista uustuotanto ja laajennukset	käyttötarkoituksen muutokset
2000		4 099	3 989	110
2001		3 871	3 757	114
2002		3 148	2 964	184
2003		3 378	3 299	79
2004		3 317	3 209	108
2005		2 671	2 314	357
2006		3 068	2 717	351
2007		2 892	2 625	267
2008		2 483	2 184	299
2009		2 341	2 110	231
2010		4 824	4 339	485
2011		4 918	4 438	480
2012		4 258	4 108	150
2009	I	401	359	42
	II	452	351	101
	III	521	500	21
	IV	965	898	67
2010	I	1 265	1 241	24
	II	1 310	1 186	124
	III	1 145	1 049	96
	IV	996	850	146
2011	I	834	805	29
	II	1 438	1 370	68
	III	1 141	914	227
	IV	1 416	1260	156
2012	I	758	713	45
	II	2 015	1 940	75
	III	559	540	19
	IV	885	874	11
2013	I	934	880	54

Huom! Neljännesvuositiedot ovat ennakkotietoja

Valmistuneet rakennukset

Vuoden 2013 ensimmäisen neljänneksen aikana valmistui kaiken kaikkiaan 104 800 uutta kerrosneliötä. Tämä on 9 prosenttia enemmän kuin vuotta aikaisemmin. Valmistuneesta rakennustuotannosta asuinrakentamisen osuus oli 73 prosenttia. Asuinrakennuksia valmistui kerrosneliömäärältään enemmän kuin aikaisempina vuosina, mutta asuntomäärältään vähemmän, mikä näkyy myös asuntojen keskikoon suurenemisena. Tämän vuoden ensimmäisen neljänneksen aikana valmistui uudistuotannon ja laajennusten myötä 76 900 asuinrakennusneliötä ja kaksi vuotta aikaisemmin 65 500 k-m². Asuntoja puolestaan on tänä vuonna valmistunut 888, kun kaksi vuotta sitten niitä valmistui 943.

Toimitilarakennuksia valmistui hieman enemmän kuin vuotta aikaisemmin. Tämän vuoden maaliskuun loppuun mennessä valmistui 28 000 k-m² toimitiloja. Näistä kerrosneliöistä 65 prosenttia oli liike- ja toimistorakennuksissa ja 20 prosenttia julkisissa palvelurakennuksissa.



Valmistunut rakennustuotanto Helsingissä 1995–2013 neljänneksittäin, liukuva vuosisumma.

Taulukko 2. Kaikki valmistuneet asunnot Helsingissä 2000–2013 (sisältää uustuotannon ja käyttötarkoituksen muutokset)

Vuosi	Neljännes	Kaikki valmistuneet asunnot	joista uustuotanto ja laajennukset	käyttötarkoituksen muutokset
2000		5 098	4 853	245
2001		4 569	4 457	112
2002		3 137	3 083	54
2003		3 812	3 582	230
2004		3 218	3 134	84
2005		2 854	2 698	156
2006		2 497	2 289	208
2007		3 308	2 881	427
2008		2 787	2 451	336
2009		2 512	2 245	267
2010		2 261	2 059	202
2011		4 082	3 656	426
2012		5 175	4 643	532
2009	I	817	679	138
	II	573	540	33
	III	433	414	19
	IV	689	613	76
2010	I	550	455	95
	II	463	443	20
	III	457	394	63
	IV	788	765	23
2011	I	1 089	943	146
	II	930	855	75
	III	636	616	20
	IV	1 412	1 237	175
2012	I	906	854	52
	II	1 170	934	236
	III	1 113	995	118
	IV	1 923	1 804	119
2013	I	913	888	25

Huom! Neljännesvuositiedot eivät täsmää vuositietoihin, koska neljännesvuositiedot ovat ennakkotietoja

Valmistuneet asunnot

Kaiken kaikkiaan ensimmäisen neljänneksen aikana valmistui 913 asuntoa, joista 888 uudistuotantona tai laajennuksina. Vuonna 2012 asuntoja valmistui kaiken kaikkiaan lähes yhtä paljon (906) ensimmäisen neljänneksen aikana.

Uudistuotannon ja laajennusten myötä valmistuneesta 888 asunnosta 798 oli kerrostaloasuntoja, 57 erillisiä pientaloja ja 31 rivi- ja ketjutaloasuntoja. Asunnoista 48 prosenttia oli pieniä, yhden ja kahden huoneen, asuntoja.

Taulukko 3. Valmistunut valtion tukema asuntotuotanto lainoitusmuodon mukaan vuodesta 2010 vuosineljänneksittäin

	Asuntoja yhteensä	josta ARA-tuotanto		Pitkä-korkotuki-vuokra-asunto	Pitkä-korkotukias.oikeus-asunto	Välimallin vuokra-asunto
		Yhteensä				
2010	2 059	1 178	884	294	136	
2011	3 656	820	541	279	996	
2012	4643	1 453	1019	434	1026	
2010 I	455	208	182	26	0	
II	443	300	244	56	0	
III	394	223	223	0	43	
IV	765	395	235	160	93	
2011 I	943	464	449	15	273	
II	856	115	18	97	234	
III	620	67	0	67	63	
IV	1237	174	74	100	426	
2012 I	856	304	217	87	273	
II	934	89	66	23	93	
III	996	495	412	83	186	
IV	1804	565	324	241	474	
2013 I	888	129	129	0	186	

Huom! Neljännesvuositiedot ovat ennakkotietoja

Taulukko 4. Uustuotannon ja laajennusrakentamisen valmistuneet erityisryhmien asunnot rahoituksen mukaan vuosina 2000–2013¹

	Asunnot yhteensä	ARA-tuotanto	Vapaa-rahotteiset	Opisk.-as./nuorisotas.	Vanhusten asunnot	Muut
2000	486	398	88	290	196	0
2001	42	42	0	10	0	32
2002	414	332	82	271	118	25
2003	197	142	55	0	197	0
2004	495	380	115	254	241	0
2005	330	118	212	190	139	1
2006	477	315	162	255	114	108
2007	300	210	90	216	84	0
2008	227	15	212	0	210	17
2009	222	164	58	164	58	0
2010	648	610	38	547	97	4
2011	333	333	0	65	153	115
2012	872	646	226	692	179	1
2010 I	19	19	0	15	0	4
II	246	246	0	208	38	0
III	159	121	38	121	38	0
IV	224	224	0	203	21	0
2011 I	333	218	115	65	153	115
II	0	0	0	0	0	0
III	0	0	0	0	0	0
IV	0	0	0	0	0	0
2012 I	104	104	0	0	104	0
II ²	0	0	0	0	0	0
III	349	349	0	349	0	0
IV ³	220	193	27	144	75	1
2013 I ⁴	2	0	2	0	0	2

¹ Ne erityisryhmien asunnot, jotka eivät täytä rakennusvalvonnan määrittelemiä asunnoille asetettuja vaatimuksia, eivät ole tilastossa mukana

² Käyttötarkoituksen muutostuotannossa valmistunut 79 tutkija-/opiskelija-asuntoa

³ Lisäksi käyttötarkoituksen muutostuotannossa valmistunut 104 asunnottomien asuntoa

⁴ Käyttötarkoituksiluokka: Kehitysvammaisten hoitolaitos

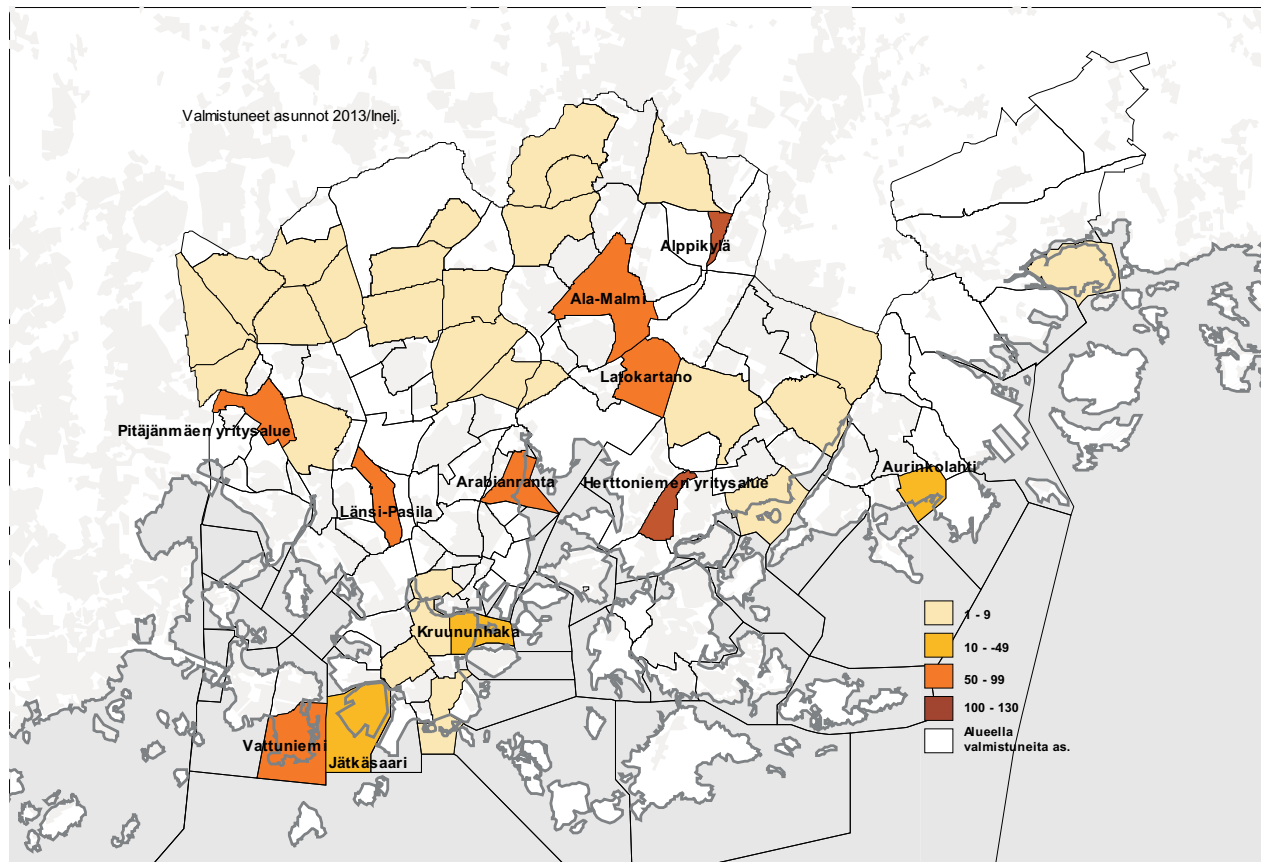
RAKENTAMINEN HELSINGISSÄ VUODEN 2013 ENSIMMÄISELLÄ NELJÄNNEKSELLÄ

Asumisen rahoitus- ja kehittämiskeskus ARA:n tuottamia asuntoja valmistui aikaisempia vuosia vähemmän. Tämän vuoden ensimmäisen neljänneksen aikana valmistui 129 pitkän korkotuen asuntoa. Välimallin (lyhyen korkotuen) vuokra-asuntojakin on vielä ollut tekeillä ja niitä valmistui maaliskuun loppuun mennessä 186.

Tämän vuoden ensimmäisen neljänneksen aikana valmistui aikaisempia vuosia enemmän omistusasuntoja, 499 asuntoa.

Vuoden 2012 vastaavana ajanjaksona niitä valmistui 279 eli 44 prosenttia vähemmän kuin tänä vuonna ja vuoden 2011 ensimmäisen neljänneksen aikana 183 eli 63 prosenttia vähemmän kuin tänä vuonna. Vuokra-asuntoja on puolestaan valmistunut aikaisempia vuosia vähemmän. Tämän vuoden ensimmäisen neljänneksen aikana niitä valmistui 389, vuonna 2012 tasan 490 ja vuonna 2011 puolestaan 745.

Valmistuneet asunnot (uustuotanto ja laajennukset) Helsingissä 2013 ensimmäisellä vuosineljänneksellä



RAKENTAMINEN HELSINGISSÄ VUODEN 2013 ENSIMMÄISELLÄ NELJÄNNEKSELLÄ

Taulukko 5. Myönnetyt rakennusluvut rakennuksen pääkäyttötarkoituksen mukaan Helsingissä 2000–2013; kerrosala sekä asuntojen lukumäärä ja asuinhuoneistoala, (uustuotanto ja laajennukset)

		Yhteensä kerrosala K-m ²	Asuin- raken- nukset	Muut kuin asuinrak. yhteensä	Näistä Liike- ja toi- mistorak.	Julkiset pal- velurak.	Teolli- suusrak.	Varas- torak.	Muut rak.	Asun- toja lkm	Asuin- huoneis- toala m ²
2000	Koko vuosi	728 641	397 745	330 896	229 221	72 706	4 867	14 581	9 521	4 504	334 174
2001		572 910	280 976	291 924	166 492	89 510	16 296	10 952	8 674	2 974	223 111
2002		674 719	297 574	377 145	220 640	118 533	21 130	5 854	10 988	3 553	246 714
2003		464 781	255 806	208 975	100 161	63 215	9 842	28 072	7 685	2 845	210 069
2004		471 242	296 696	174 546	96 771	58 921	8 397	5 814	4 643	3 539	249 419
2005		441 242	219 767	221 475	126 107	56 484	10 179	19 613	9 092	2 306	177 924
2006		645 530	304 505	341 025	251 369	14 861	23 972	45 599	5 224	3 233	245 463
2007		870 376	256 219	614 157	192 583	79 114	38 136	262 417	41 904	2 791	217 015
2008		555 270	246 490	308 780	127 836	73 413	28 486	70 149	8 896	2 849	207 853
2009		397 504	229 946	167 558	67 835	60 712	4 085	26 808	7 683	2 943	188 988
2010		629 680	377 076	252 604	172 210	52 452	7 914	14 543	5 485	4 390	303 746
2011		501 375	374 765	126 610	73 271	27 551	6 913	12 416	6 459	4 624	307 330
2012		476 843	291 476	185 367	145 202	22 258	7 086	6 196	4 625	3 286	241 145
Vuosineljänneksittäin											
2009	I	74 049	49 791	24 258	860	4 101	566	17 546	1 185	616	41 491
	II	100 635	49 128	51 507	37 241	7 691	603	2 866	3 106	774	42 296
	III	112 878	88 348	24 140	16 840	3 427	0	1 332	2 541	1 072	68 927
	IV	109 810	42 621	67 189	12 790	45 493	2 916	5 097	848	481	36 274
2010	I	217 247	85 023	132 224	112 278	13 849	3 854	816	1 427	925	66 813
	II	120 143	80 389	39 754	5 447	29 668	1 851	1 221	1 567	934	65 688
	III	134 036	88 194	45 842	25 443	5 259	1 219	12 213	1 708	1 050	74 718
	IV	158 378	123 480	34 898	29 213	3 676	990	293	726	1 475	96 886
2011	I	123 817	98 105	25 712	17 890	5 248	0	1 353	1 221	1 250	77 525
	II	171 569	125 871	45 698	27 060	10 393	843	6 304	1 098	1 610	103 977
	III	114 604	99 343	15 261	4 778	4 257	398	2 802	3 026	1 174	82 092
	IV	92 571	52 632	39 939	23 543	7 653	5 672	1 957	1 114	589	43 642
2012	I	108 604	79 802	28 802	22 519	3 147	540	1 382	1 214	915	67 460
	II	179 408	91 600	87 808	72 718	10 704	1 297	1 339	1 750	1 013	75 233
	III	84 885	45 231	39 654	31 667	2 536	3 521	1 266	664	496	36 287
	IV	104 836	74 793	30 043	19 251	5 875	1 711	2 209	997	859	62 167
2013	I	70 523	57 699	12 824	665	6 146	1 906	2 003	2 104	785	49 989

Huom! Neljännesvuositiedot ovat ennakkotietoja

RAKENTAMINEN HELSINGISSÄ VUODEN 2013 ENSIMMÄISELLÄ NELJÄNNEKSELLÄ

Taulukko 6. Aloitetut rakennukset rakennuksen pääkäyttötarkoituksen mukaan Helsingissä 2000–2013; kerrosala sekä asuntojen lukumäärä ja asuinhuoneistoala, (uustuotanto ja laajennukset)

		Yhteensä kerrosala K-m ²	Asuin- raken- nukset	Muut kuin asuinrak. yhteensä	Näistä Liike- ja toi- mistorak.	Julkiset pal- velurak.	Teolli- suusrak.	Varas- torak.	Muut rak.	Asun- toja lkm	Asuin- huoneis- toala m ²
2000	Koko vuosi	619 524	345 666	273 858	168 779	70 544	13 610	11 053	9 872	3 989	289 635
2001		652 054	338 345	313 709	182 692	97 547	13 999	11 716	7 755	3 757	272 395
2002		550 466	257 954	292 512	156 461	101 097	19 591	6 651	8 712	2 964	211 558
2003		511 814	277 462	234 352	136 761	51 632	10 666	25 122	10 171	3 299	232 967
2004		461 984	271 319	190 665	97 444	77 826	3 898	6 195	5 302	3 209	224 590
2005		325 357	212 444	112 913	58 439	25 139	6 616	19 661	3 058	2 314	173 732
2006		527 925	261 509	266 416	177 118	45 378	23 192	9 898	10 830	2 717	216 926
2007		751 929	241 821	510 108	255 949	43 481	41 551	165 559	3 568	2 625	202 182
2008		471 942	209 273	262 669	132 027	60 140	28 085	13 381	28 916	2 184	175 476
2009		348 263	156 834	191 429	120 708	49 454	3 658	7 032	10 187	2 110	129 661
2010		545 364	352 712	192 652	114 045	52 051	2 572	16 430	7 554	4 339	287 237
2011		536 405	356 721	179 684	116 286	45 805	4 219	9 410	3 770	4 438	293 511
2012		492 771	345 165	147 606	108 192	18 949	9 348	4 950	6167	4 108	288 880
Vuosineljänneksittäin											
2009	I	97 357	28 278	69 079	30 788	28 091	1 793	2 984	5 423	359	22 852
	II	45 253	28 109	17 144	13 639	161	510	1 265	1 569	351	24 012
	III	64 115	39 363	24 752	14 421	7 737	0	1 056	1 437	500	33 199
	IV	139 927	60 866	79 061	61 524	14 281	116	1 039	1 711	898	49 399
2010	I	107 548	93 677	13 871	2 237	2 981	817	4 297	3 539	1 241	75 902
	II	195 859	105 314	90 545	65 397	21 565	1 568	199	1 816	1 186	83 625
	III	140 946	83 484	57 462	21 105	22 990	0	11 904	1 463	1 049	69 915
	IV	95 462	69 290	26 172	20 934	4 303	187	30	718	850	56 920
2011	I	88 842	69 251	19 591	10 459	4 671	1 150	2 225	1 086	805	56 466
	II	183 197	105 275	77 922	59 780	17 547	0	0	595	1 370	86 593
	III	96 772	70 357	26 415	4 815	13 920	1 850	5 220	610	914	56 502
	IV	131 546	102 997	28 549	15 880	8 136	895	1 965	1 673	1 260	86 675
2012	I	90 164	59 643	30 521	23 784	3 830	153	1 160	1 594	713	49 231
	II	215 916	154 823	61 093	48 075	6 199	3 229	1 763	1 827	1 940	130 353
	III	93 237	52 789	40 448	27 763	8 148	2 871	424	1 242	540	43 836
	IV	89 616	73 544	16 072	9 523	772	3 095	1 603	1079	874	61 691
2013	I	83 737	79 315	4 422	2 418	969	759	12	264	880	62 594

Huom! Neljännesvuositiedot ovat ennakkotietoja

RAKENTAMINEN HELSINGISSÄ VUODEN 2013 ENSIMMÄISELLÄ NELJÄNNEKSELLÄ

Taulukko 7. Keskenäiset rakennustyöt rakennuksen pääkäyttötarkoituksen mukaan 2000–2013; kerrosala sekä asuntojen lukumäärä ja asuinhuoneistoala, (uustuotanto ja laajennukset)

Vuosi ja neljännes	Yhteensä kerrosala K-m ²	Asuin-rakennukset	Muut kuin asuinrak. yhteensä	Näistä Liike- ja toimistorak.	Julkiset palvelurak.	Teollisuusrak.	Varastorak.	Muut rak.	Asuntoja lkm	Asuinhuoneistoala m ²	
Keskenäiset talonrakennustyöt vuoden viimeisen neljänneksen lopussa											
2000	714 877	374 311	340 566	173 381	132 902	15 724	8 756	9 803	4 254	310 820	
2001	668 653	348 793	319 860	195 391	93 824	11 273	10 417	8 955	3 725	281 806	
2002	628 948	326 089	302 859	144 839	117 625	22 904	6 988	10 503	3 546	263 483	
2003	579 504	291 881	287 623	163 849	71 553	13 868	25 994	12 359	3 343	243 626	
2004	557 739	299 095	258 644	147 173	83 969	7 222	10 349	9 931	3 423	249 744	
2005	429 409	278 641	150 768	59 947	54 594	10 281	19 136	6 810	3 092	226 728	
2006	611 091	337 889	273 202	177 853	49 039	25 117	6 528	14 665	3 465	277 661	
2007	929 446	315 184	614 262	307 791	86 910	42 131	164 346	13 084	3 192	261 696	
2008	817 389	287 480	529 909	218 808	140 889	54 340	75 301	40 571	2 943	235 531	
2009	613 534	233 667	379 867	176 792	106 597	5 569	73 275	17 244	2 823	190 607	
2010	834 268	404 943	428 935	251 135	83 456	2 372	78 052	13 920	5 014	329 473	
2011	837 891	475 547	361 954	210 983	56 748	2 531	84 721	6 971	5 921	390 505	
2012	730 060	456 391	273 279	201 557	39 347	9 731	14 889	7 755	5 407	379 672	
Keskenäiset talonrakennustyöt vuosineljänneksen lopussa											
2009	31.3.2009	757 893	264 287	493 606	172 829	144 498	41 538	73 202	61 539	2 644	214 529
	30.6.2009	640 623	237 257	403 366	130 752	142 746	38 775	73 977	17 116	2 453	192 088
	30.9.2009	579 415	239 822	339 593	138 500	96 655	11 077	75 573	17 431	2 584	196 622
	31.12.2009	613 534	233 667	379 867	176 792	106 597	5 569	73 275	17 244	2 823	190 607
2010	31.3.2010	630 678	280 030	350 258	162 968	87 240	5 452	77 045	17 553	3 555	227 160
	30.6.2010	776 723	349 684	426 649	222 015	106 943	5 781	74 568	17 342	4 301	282 162
	30.9.2010	853 837	403 806	449 641	242 808	98 980	5 231	85 170	17 452	4 961	326 541
	31.12.2010	834 268	404 943	428 935	251 135	83 456	2 372	78 052	13 920	5 014	329 473
2011	31.3.2011	746 844	414 659	331 795	188 720	50 418	1 772	78 887	11 998	4 985	336 464
	30.6.2011	854 944	459 191	395 363	235 579	66 866	1 772	83 502	7 644	5 534	371 392
	30.9.2011	855 753	478 131	377 232	230 883	55 368	1 658	82 786	6 537	5 895	386 671
	31.12.2011	837 891	475 547	361 954	210 983	56 748	2 531	84 721	6 971	5 921	390 505
2012	31.3.2012	771 637	485 073	286 174	206 266	56 756	2 814	14 304	6 034	6 067	398 064
	30.6.2012	811 259	535 273	275 596	214 248	34 543	4 266	15 159	7 380	6 767	441 669
	30.9.2012	797 292	512 825	284 077	214 751	40 828	6 636	14 370	7 492	6 312	426 338
	31.12.2012	730 060	456 391	273 279	201 557	39 347	9 731	14 889	7 755	5 407	379 672
2013	31.3.2013	705 605	458 887	246 328	185 458	31 596	8 236	13 550	7 488	5 399	377 546

RAKENTAMINEN HELSINGISSÄ VUODEN 2013 ENSIMMÄISELLÄ NELJÄNNEKSELLÄ

Taulukko 8 . Valmistuneet rakennukset rakennuksen pääkäyttötarkoituksen mukaan 2000–2013; kerrosala sekä asuntojen lukumäärä ja asuinhuoneistoala, (uustuotanto ja laajennukset)

Vuosi ja neljännes	Yhteensä kerrosala K-m ²	Asuinrakennukset	Muut kuin asuinrak. yhteensä	Näistä Liike- ja toimistorak.	Julkiset palvelurak.	Teollisuusrak.	Varastorak.	Muut rak.	Asuntoja lkm	Asuinhuoneistoala m ²
2000 Koko vuosi	684 679	407 891	276 788	144 804	82 614	26 267	15 688	7 415	4 853	332 680
2001	697 636	378 117	319 519	158 365	125 698	17 171	9 983	8 302	4 457	312 967
2002	589 332	278 704	310 628	208 000	77 596	7 960	10 080	6 992	3 083	228 900
2003	565 506	315 910	249 596	117 751	97 404	19 702	6 116	8 623	3 582	256 995
2004	483 942	264 274	219 668	114 120	65 410	9 531	22 853	7 754	3 134	218 602
2005	479 355	229 517	249 838	175 924	53 580	3 557	10 874	5 903	2 698	200 208
2006	346 097	198 914	147 183	62 162	50 933	8 558	22 495	3 035	2 289	163 433
2007	422 096	260 367	161 729	121 302	5 532	22 595	7 741	4 559	2 881	215 458
2008	613 035	237 324	375 711	230 841	26 379	15 707	100 017	2 767	2 451	198 464
2009	561 160	216 245	344 915	162 814	84 153	52 076	9 506	36 366	2 245	178 277
2010	300 293	166 889	133 404	43 084	72 320	3 394	8 876	5 730	2 059	140 215
2011	537 709	294 236	243 473	151 670	75 405	3 867	2 741	9 790	3 656	239 687
2012	518 276	365 463	152 813	103 085	34 269	1 526	9 016	4 917	4 643	301 563
Vuosineljänneksittäin										
2009 I	149 000	59 196	89 804	64 870	4 484	14 651	5 531	268	679	49 434
II	181 086	54 559	126 527	67 703	22 318	2 864	490	33 152	534	45 932
III	125 469	34 813	90 656	7 009	53 828	28 922	181	716	346	26 999
IV	95 091	60 805	34 286	20 949	3 523	5 624	2 039	2 151	613	50 313
2010 I	79 362	41 257	38 105	14 431	21 300	773	497	1 104	455	35 549
II	51 941	36 347	15 594	6 917	2 629	1 239	2 676	2 133	443	29 203
III	69 092	30 270	38 822	4 684	30 915	550	1 302	1 371	394	26 038
IV	99 580	58 735	40 845	17 052	17 438	832	4 401	1 122	765	49 183
2011 I	142 637	65 540	77 097	67 561	5 024	1 557	1 390	1 565	943	55 137
II	131 339	65 888	65 451	22 409	37 108	0	605	5 329	855	55 399
III	106 954	55 161	51 793	23 650	23 906	1 964	716	1 557	616	44 793
IV	153 034	106 542	46 492	35 571	9 367	346	30	1 178	1 237	83 542
2012 I	96 437	72 001	24 436	13 886	2 874	13	5 811	1 852	854	59 878
II	154 646	81 814	72 832	41 335	28 138	1 158	1 332	869	934	68 603
III	104 704	75 019	29 685	26 548	1 121	355	789	872	995	59 167
IV	158 210	132 483	25 727	21 316	2 136	0	1 084	1 191	1 804	110 648
2013 I	104 842	76 885	27 957	18 121	5 677	2 254	1 351	554	888	64 770

Huom! Neljännesvuositiedot ovat ennakkotietoja

RAKENTAMINEN HELSINGISSÄ VUODEN 2013 ENSIMMÄISELLÄ NELJÄNNEKSELLÄ

Taulukko 9. Valmistuneet asunnot Helsingissä 2000–2013 neljänneksittäin

Vuosi ja neljännes	Uustuotanto ja laajennusrakentaminen							Asuinhuoneistoala m ²	Asuntojen keskikoko m ²	Käyttötark. muutokset		
	Kaikki asunnot yhteensä	Näistä omistus-asuntoja	as.oikeus-asuntoja	vuokra-asuntoja	ARA-tuotanto ¹	kaupungin rakennutt.	pien-taloissa			lkkm	Asuinhuoneistoala m ²	Asuntojen keskikoko m ²
2000	4 853	1 989	550	2 314	2 656	1 182	805	332 680	68,6	245	14 982	61,2
2001	4 457	2 545	736	1 176	1 536	800	673	312 967	70,2	112	7 244	64,7
2002	3 083	1 608	393	1 082	1 364	892	807	228 900	74,2	54	4 121	76,3
2003	3 582	1 817	474	1 291	1 886	1 458	633	256 995	71,7	230	16 386	71,2
2004	3 134	1 922	316	896	1 474	730	643	218 602	69,8	84	6 735	80,2
2005	2 698	1 973	0	725	660	513	556	200 208	74,2	156	9 335	59,8
2006	2 289	1 549	114	626	574	306	412	163 433	71,4	208	15 245	73,3
2007	2 881	1 840	158	883	899	748	492	215 458	74,8	427	29 186	68,4
2008	2 451	1 841	74	536	432	418	445	198 464	81,0	336	27 334	81,4
2009	2 245	1 350	34	861	614	403	292	178 277	79,4	267	23 457	87,9
2010	2 059	680	294	1 085	1 178	345	247	140 215	68,1	202	16 054	79,5
2011	3 656	1 815	279	1 562	820	395	432	239 687	65,6	426	26 397	62,0
2012	4 643	1 689	434	2 520	1 453	784	435	301 563	65,0	532	30 144	56,7
2009	I	679	518	0	161	100	64	49 434	72,8	138	12 522	90,7
	II	540	236	34	265	148	107	45 932	86,0	33	2 627	79,6
	III	414	210	0	204	138	59	26 999	78,0	19	1 335	70,3
	IV	613	382	0	231	228	54	50 313	82,1	76	6 882	90,6
2010	I	455	235	26	194	208	167	35 549	78,1	95	8 916	93,9
	II	443	91	108	244	300	43	29 203	65,9	20	2 101	105,1
	III	394	84	0	310	223	40	26 038	66,1	63	3 312	52,6
	IV	765	268	160	337	395	112	49 183	64,3	23	1 658	72,1
2011	I	943	183	15	745	464	95	55 137	58,5	146	9 341	64,0
	II	856	507	97	252	115	114	55 399	64,8	75	4 337	57,8
	III	620	490	67	63	67	84	44 793	72,2	20	1 226	61,3
	IV	1237	635	100	502	174	127	83 542	67,5	175	10 979	62,7
2012	I	856	279	87	490	304	73	59 878	70,0	52	4 461	85,8
	II	934	588	23	321	89	84	68 600	73,4	236	14 323	60,7
	III	996	245	83	668	495	107	59 167	59,4	118	7 402	62,7
	IV	1 804	522	241	1 041	565	124	110 648	61,3	119	3 556	29,9
2013	I	888	499	0	389	129	88	64 770	72,9	25	2 468	98,7

¹ ARA-tuotanto: Aravalainalla sekä pitkällä korkotuella rahoitetut vuokra- sekä asumisoikeusasunnot
Huom! Neljännesvuositiedot eivät täsmää vuositietoihin, koska neljännesvuositiedot ovat ennakkotietoja

RAKENTAMINEN HELSINGISSÄ VUODEN 2013 ENSIMMÄISELLÄ NELJÄNNEKSELLÄ

Taulukko 10. Valmistuneet asunnot huoneluvun mukaan, 2000–2013, uustuotanto ja laajennukset

		Kaikki asunnot	Huoneluku					
			1	2	3	4	5	6+
2000		4 853	629	1 875	1 170	856	280	43
2001		4 457	434	1 723	1 291	690	243	76
2002		3 083	442	997	799	586	198	61
2003		3 582	475	1 372	834	572	255	74
2004		3 134	409	1 172	830	490	178	55
2005		2 697	344	966	632	510	180	65
2006		2 289	367	832	492	406	141	51
2007		2 881	520	804	734	575	184	64
2008		2 451	202	842	712	502	129	64
2009		2 245	202	688	679	446	162	68
2010		2 059	411	747	500	246	122	33
2011		3 656	580	1 495	922	447	158	54
2012		4 643	885	1 796	1 183	540	165	74
<hr/>								
2009	I	679	87	238	196	104	35	19
	II	540	49	137	172	111	41	30
	III	414	52	136	110	63	42	11
	IV	613	14	177	201	169	44	8
2010	I	455	31	149	156	84	30	5
	II	443	121	140	103	44	24	11
	III	394	88	137	97	46	19	7
	IV	765	171	321	144	71	48	10
2011	I	943	263	376	139	117	36	12
	II	854	107	389	219	100	28	11
	III	616	60	237	162	99	40	18
	IV	1 237	149	494	401	131	52	10
2012	I	854	100	334	229	139	38	14
	II	934	106	369	263	123	47	26
	III	995	271	365	217	104	19	19
	IV	1 804	233	607	393	126	59	10
2013	I	888	140	288	260	141	46	13

Huom! Neljännesvuositilastot eivät täsmää vuositietoihin, koska neljännesvuositiedot ovat ennakkotietoja

RAKENTAMINEN HELSINGISSÄ VUODEN 2013 ENSIMMÄISELLÄ NELJÄNNEKSELLÄ

Taulukko 11. Valmistuneet asunnot hallintaperusteen ja rahoitusmuodon mukaan Helsingissä 2000–2013

Vuosi ja neljännes	Kokonaisasuntotuotanto				Valtion tukema tuotanto ¹				Välimalli vuokra-as.	
	Yhteensä	Omistus-asunnot	As.oikeus-asunnot	Vuokra-asunnot	Yhteensä	Omistus-asunnot	As.oikeus-asunnot	Vuokra-asunnot		
2000	4 853	1 989	550	2 314	2 656	234	550	1 872	-	
2001	4 457	2 545	736	1 176	1 536	141	736	659	-	
2002	3 083	1 608	393	1 082	1 364	64	393	907	-	
2003	3 582	1 817	474	1 291	1 886	294	474	1 118	-	
2004	3 134	1 922	316	896	1 474	333	316	825	-	
2005	2 698	1 973	0	725	660	85	0	575	-	
2006	2 289	1 549	114	626	574	0	114	460	-	
2007	2 881	1 840	158	883	899	0	158	741	-	
2008	2 451	1 841	74	536	432	0	74	358	-	
2009	2 245	1 358	34	853	614	0	34	580	151	
2010	2 059	680	294	1 085	1 178	0	294	884	136	
2011	3 656	1 815	279	1 562	820	0	279	541	996	
2012	4 643	1 689	434	2 520	1 453	0	434	1019	1 026	
<hr/>										
2010	I	455	235	26	194	208	0	26	182	0
	II	444	92	108	244	352	0	108	244	0
	III	395	85	0	310	223	0	0	223	43
	IV	765	268	160	337	395	0	160	235	93
2011	I	943	183	15	745	464	0	15	449	273
	II	856	507	97	252	115	0	97	18	234
	III	620	490	67	63	67	0	67	0	63
	IV	1 237	635	100	502	174	0	100	74	426
2012	I	856	279	87	490	304	0	87	217	273
	II	934	588	23	321	89	0	23	66	93
	III	996	245	83	668	495	0	83	412	186
	IV	1 804	522	241	1041	565	0	241	324	474
2013	I	888	499	0	389	129	0	0	129	186

¹ ARA-tuotanto: Aravalainalla sekä pitkällä korkotuella rahoitetut vuokra- sekä asumisoikeusasunnot
Huom! Neljännesvuositiedot eivät täsmää vuositietoihin, koska neljännesvuositiedot ovat ennakkotietoja

RAKENTAMINEN HELSINGISSÄ VUODEN 2013 ENSIMMÄISELLÄ NELJÄNNEKSELLÄ

Taulukko 12. Kaupungin rakennuttama tuotanto lainoitusmuodon ja hallintaperusteen mukaan 2000–2013

		Asuntoja				ARA-tuotanto				Vap.rahoitteinen tuotanto		
		yhteensä	joista Vuokra- asuntoja	Omistus- asuntoja	Asumis- oikeusas.	Asuntoja yhteensä	Vuokra- asuntoja	Omistus- asuntoja	Asumis- oikeusas.	Asuntoja yhteensä	Vuokra- asuntoja	Omistus- asuntoja
2000		1 182	829	150	203	1 104	829	72	203	78	0	78
2001		800	392	182	226	618	392	0	226	182	0	182
2002		892	407	171	314	753	407	32	314	139	0	139
2003		1 458	889	168	401	1 406	837	168	401	52	52	0
2004		730	257	265	208	680	257	215	208	50	0	50
2005		513	256	257	0	310	225	85	0	203	31	172
2006		306	145	161	0	145	145	0	0	161	0	161
2007		748	414	176	158	572	414	0	158	176	0	176
2008		418	211	133	74	263	189	0	74	155	22	133
2009		403	351	52	0	351	351	0	0	52	0	52
2010		345	249	40	56	305	249	0	56	40	0	40
2011		395	190	121	84	274	190	0	84	121	121	0
2012		784	345	144	295	640	345	0	295	144	0	144
<hr/>												
2010	I	167	167	0	0	126	126	0	0	41	41	0
	II	36	36	0	0	36	36	0	0	0	0	0
	III	80	40	40	0	40	40	0	0	40	0	40
	VI	62	6	0	56	62	6	0	56	0	0	0
2011	I	131	116	0	15	131	116	0	15	0	0	0
	II	114	0	45	69	69	0	0	69	45	0	45
	III	60	0	60	0	0	0	0	0	60	0	60
	IV	90	74	16	0	74	74	0	0	16	0	16
2012	I	248	113	48	87	200	113	0	87	48	0	48
	II	84	0	84	0	0	0	0	0	84	0	84
	III	143	63	0	80	143	63	0	80	0	0	0
	IV	309	169	12	128	221	169	0	52	88	0	12
2013	I	162	85	77	0	83	83	0	0	79	2	77

Huom! Neljännesvuositiedot eivät tästää vuositetoihin, koska neljännesvuositiedot ovat ennakkotietoja

Aineisto

- ◆ Aineisto pohjautuu Helsingin kuntarekisterin rakennusvalvontaosasta poimituihin tietoihin luvanvaraisesta rakentamisesta. Uudisrakentamista koskevat tiedot sisältävät uusien rakennusten lisäksi tiedot rakennusten laajennuksista (rakennustoimenpiteet 1 ja 2). Julkaisussa on myös esitetty tietoja rakennusten ja asuntojen käyttötarkoituksen muutoksiin liittyvästä asuntorakentamisesta (rakennustoimenpiteet 3-4).
- ◆ Tilastossa on käytetty valtion tukemasta asuntotuotannosta lyhennettä ARA-asuntotuotanto, johon on luettu sekä aravalainalla että valtion pitkällä korkotuella rahoitetut asunnot. Valtion lyhyellä korkotuella rahoitetut ns. välimallin vuokra-asunnot on luokiteltu vapaarahoitteisiksi asunnoiksi
- ◆ Neljännesvuositiedot eivät täsmää vuositietoihin, koska neljännesvuositiedot ovat ennakkotietoja

Rakennuksen käyttötarkoitus

- ◆ Rakennuksen käyttötarkoitus määräytyy sen mukaan, mihin suurinta osaa rakennuksen kerrosalasta käytetään. Tilastossa on käytetty seuraavia yhdistettyjä pääryhmiä:

Asuinrakennukset

Liike- ja toimistorakennukset, johon kuuluu

- Liikerakennukset
- Toimistorakennukset
- Liikenteen rakennukset

Julkiset palvelurakennukset, johon kuuluu

- Hoitoalan rakennukset
- Kokoontumisrakennukset
- Opetusrakennukset
- Palo- ja pelastustoimen rakennukset

Teollisuusrakennukset

Varastorakennukset

Muut rakennukset