



ELISE HAAPAMÄKI

NUORET TOIMEENTULOTUEN SAAJAT

Pitkittäistarkastelu 18–20-vuotiaista
helsinkiläisistä toimeentulotuensaajista
vuosina 2006–2011

12

TILASTOJA 2013



Helsingin kaupunki
Tietokeskus

**TIEDUSTELUT
FÖRFÄGNINGAR
INQUIRIES**

Elise Haapamäki, p. – tel. 09 310 36586
etunimi.sukunimi@hel.fi

**JULKAISIJA
UTGIVARE
PUBLISHER**

Helsingin kaupungin tietokeskus
Helsingfors stads faktacentral
City of Helsinki Urban Facts

**OSOITE
ADRESS
ADDRESS**

PL 5500, 00099 Helsingin kaupunki
(Siltasaarenkatu 18-20 A)
PB 5500, 00099 Helsingfors stad
(Broholmsgatan 18-20 A)
P.O.Box 5500, FI-00099 City of Helsinki
Finland (Siltasaarenkatu 18-20 A)

**PUHELIN
TELEFON
TELEPHONE**

09 310 1612

**INTERNET
WWW.HEL.FI/TIETOKESKUS/**

**TILAUKSET, JAKELU
BESTÄLLNINGAR, DISTRIBUTION
ORDERS, DISTRIBUTION**

p. – tel. 09 310 36293
tietokeskus.tilaukset@hel.fi

**KÄTEISMYynti
DIREKTFÖRSÄLJNING
DIRECT SALES**

Tietokeskuksen kirjasto
Siltasaarenkatu 18-20 A, p. 09 310 36377
Faktacentralens bibliotek
Broholmsgatan 18-20 A, tel. 09 310 36377
City of Helsinki Urban Facts Library
Siltasaarenkatu 18-20 A, tel. +358 09 310 36377
tietokeskus.kirjasto@hel.fi

Helsingin kaupungin tietokeskus
Helsingfors stads faktacentral
City of Helsinki Urban Facts

NUORET TOIMEENTULOTUEN SAAJAT

Pitkittäistarkastelu
18–20-vuotiaista helsinkiläisistä
toimeentulotuensaajista
vuosina 2006–2011

ELISE HAAPAMÄKI

TILASTOJA
STATISTIK
STATISTICS

2013:12

TAITTO
OMBRYTTNING
GENERAL LAYOUT
Elise Haapamäki

KANSI
PÄRM
COVER
Tarja Sundström-Alku

PAINO
TRYCKERI
PRINT
Edita Prima Oy, Helsinki 2013

ISSN-L 1455-7231
ISSN 1796-721X

SISÄLLYS

Esipuhe	5
Johdanto	6
Tutkimusasetelma ja aineisto	8
Tutkimusasetelma	8
Aineisto	9
Toimeentulotuen saajat 2006–2011.....	11
Nuoret toimeentulotuen saajina vuonna 2006 ja tuen tarve 2007–2011	14
Toimeentulotuen jatkuminen	14
Tuensaajan profiilit.....	15
Muutokset perhetilanteessa	17
Muutokset pääasiallisessa toiminnassa	19
Nuoret toimeentulotuen saajina vuonna 2009 ja tuen tarve 2006–2011	22
Aikaisempi osallisuus ja tuen jatkuminen	22
Tuensaajan profiilit.....	22
Aikaisempi osallisuus	25
Muutokset perhetilanteessa	25
Muutokset pääasiallisessa toiminnassa	26
Toimeentulotukea saavat nuoret 2011 ja aikaisempi osallisuus	28
Aikaisempi osallisuus	28
Tuensaajan profiilit.....	28
Yhteenveto	30
Lähteet.....	31

ESIPUHE

Toimeentulotuki on sosiaalihuoltoon kuuluva viimesijainen taloudellinen tuki, jonka tarkoituksena on turvata henkilön ja perheen toimeentulo ja edistää itsenäistä selviytymistä. Tuki on tarkoitettu väliaikaiseksi, mutta yhä useammalle siitä on tullut pitkäaikaisen tai toistuva toimeentulon lähde. Toimeentulotuen saaminen indikoi taloudellisia vaikeuksia, usein köyhyyttä, ja tuen saajien syrjäytymisriski on valtaväestöä korkeammalla tasolla.

Tutkija Elise Haapamäen laatimassa tilastoraportissa *Nuoret toimeentulotuen saajat – pitkittäistarkastelu 18–20-vuotiaista helsinkiläisistä toimeentulotuensaajista vuosina 2006–2011* tarkastellaan toimeentulotukea saaneita helsinkiläisiä nuoria Helsingin sosiaaliviraston (nykyisin Sosiaali- ja terveystieteiden virasto) toimeentulotuen asiakasrekisterin kautta. Tarkastelun pääpaino on 18–20-vuotiaissa nuorissa aikuisissa, joita seurataan toimeentulotuen asiakkaina vuodesta 2006 vuoteen 2011. Raportissa tarkastellaan sitä, keitä ovat toimeentulotukea saavat nuoret Helsingissä ja mitä muutoksia nuoren elämäntilanteessa on tapahtunut tuen jatkuessa useamman vuoden ajan. Tutkija Eija Rauniomaa on auttanut aineiston käsittelyssä.

Kolmen toisiaan täydentävän tutkimusasetelman kautta pystytään käsittelemään sekä nuorten toimeentulotuen jatkuvuutta että nuoren aikaisempaa asumista toimeentulotukea saaneissa perheissä. Tarkastelussa nousee esiin ensinnäkin toimeentulotuen pitkityminen: moni tukea saavista nuorista jää tuen piiriin useammaksi vuodeksi. Toiseksi, toimeentulotukiasiakkuus on usein ylisukupolvista. Nuorilla, jotka asuivat aiemmin toimeentulotukea saaneissa perheissä, tuensaanti jatkui muita useammin. Tulokset kertovat, että osaa aikuistumisen kynnyksellä olevista nuorista uhkaa pysyvämpi taloudellinen ahdinko ja syrjäytyminen. Tarve näiden nuorten auttamiselle on todellinen.

Helsingissä maaliskuussa 2013

Ari Jaakola

Tilasto- ja tietopalvelupäällikkö

JOHDANTO

Toimeentulotuki on viimesijainen, tarveharkintainen toimeentuloturvan muoto. Riski toimeentulotukeen turvautumisessa näyttäisi olevan erityisen korkea nuorten aikuisten keskuudessa ja riski selkeästi kasvaa täysikäisyyden ylittyessä. Vuonna 2011 toimeentulotuen piirissä oli 16 prosenttia 18-vuotiaista helsinkiläisistä. Hypähdys 18 ikävuoden kohdalla on suhteellisen suuri, 17-vuotiasta tukea sai 11 prosenttia. Selkeästi yleisintä tuen saanti oli 19-vuotiaiden keskuudessa, joista 19 prosenttia oli toimeentulotuen piirissä, jonka jälkeen tuen saanti lähti hienoiseen laskuun, mutta 20-vuotiaistakin 17 prosenttia asui toimeentulotukea saavassa kotitaloudessa. Kaikista helsinkiläisistä joka kymmenes sai toimeentulotukea. Kysymys kuuluu, onko toimeentulotuen saanti väliaikainen vaihe aikuistumisen kynnyksellä olevilla 18–20-vuotiaille nuorille vai pysyvä tai toistuva toimeentulon lähde?

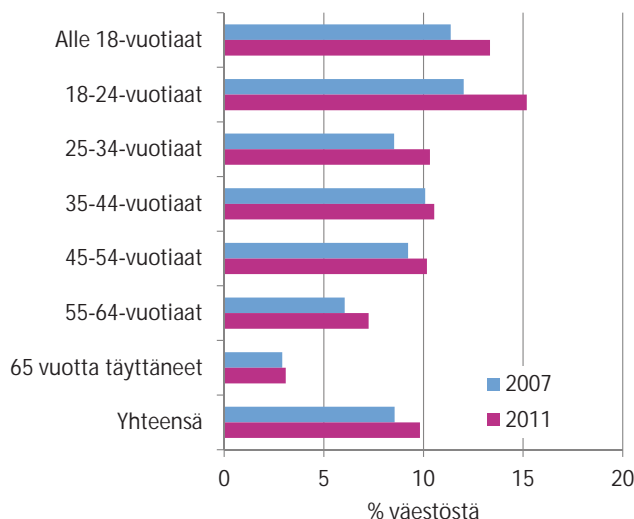
Toimeentulotukea tarvitsevien määrä oli pitkään laskussa, mutta kääntyi dramaattisesti kasvuun vuonna 2008 taantumien myötä. Erityisesti nuorten toimen-

tulotuen saajien lukumäärä on kasvanut nopeammin kuin toimeentulotukea saaneiden määrä yleisesti. Kaikkien toimeentulotuen piirissä olevien helsinkiläisten määrä on kasvanut vuodesta 2007 vuoteen 2011 20 prosenttia, mutta samanaikaisesti 18–24-vuotiaiden nuorten tuensaajien määrä on kasvanut 34 prosenttia.

Toimeentulotuen saannin pitkäaikaisesta kestoista on tutkittu vähän. Antti Parpo ja Pasi Moisio tutkivat toimeentulotuen saantia, sen kestoa, dynamiikkaa ja jakautumista väestössä vuosina 1992–2003 Stakesin (nyk. THL) toimeentulotukirekisterin pitkäaikaaineiston avulla. Johtopäätöksissään he totesivat, että toimeentulotuen dynamiikassa tapahtuneen muutoksen voi tiivistää siten, että vaikka toimeentulotukijärjestelmän läpi kulkee yhä pienempi joukko ihmisiä, voidaan heidät jakaa yhä selvemmin pitkäaikaisiin ja lyhytaikaisiin asiakkaisiin. Mitä kauemmin tukea saadaan, sen todennäköisimmin sitä saava on työtön. Parpon ja Moisio mukaan pitkäaikaisasiakkaiden riski on suurempi yksinasuvilla ja yksinhuoltajilla. Yliedustettuna ovat keskiikäiset ja lähellä eläkeikää olevat aikuiset. (Yhteiskuntapolitiikka 2006:2)

Parpon ja Moisio (Yhteiskuntapolitiikka 2006:2) mukaan nuorilla köyhyys toimeentulotuen saannin kautta mitattuna on väliaikaista ja liittyy opiskeluun ja työelämään siirtymisen kitkakohtiin. Tutkimuksessa todettiin, että nuoret saivat toimeentulotukea pääasiassa lyhytaikaisesti, ja alle 35-vuotiaat olivat yliedustettuna lyhytkestoisen toimeentulotuen saajina. Pitkäaikainen toimeentulotuen kesto oli nuorilla kuitenkin harvinaisempaa. Toisaalta nuorten tuensaajien määrä on kasvanut Helsingissä huomattavasti enem-

Kuva 1. Toimeentulotuen piirissä olevat helsinkiläiset ikäryhmittäin, % osuutena vastaavasta ikäryhmästä.

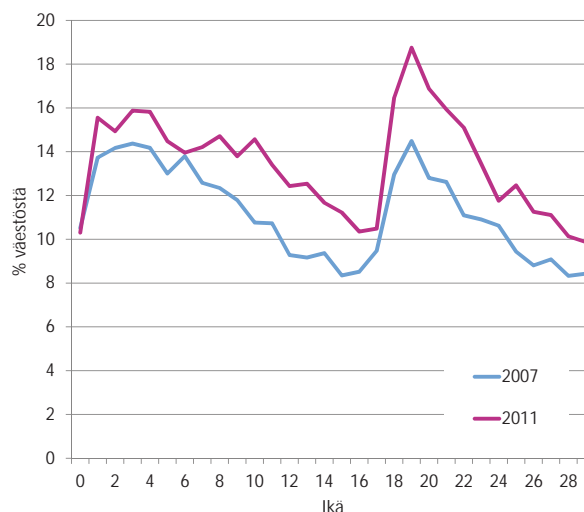


Lähde: Helsingin tila ja kehitys 2013, aineisto Helsingin kaupungin sosiaalivirasto

män kuin kaikkien tuensaajien määrää. Voidaanko siis yhä olettaa, että nuorten tuensaanti on yhä pääasiassa tilapäistä, vai onko tuen saannista myös nuorten keskuudessa tullut pitkäkestoisempaa? Miten muutokset nuoren elämäntilanteessa vaikuttavat toimeentulotukeen? Onko aikaisemalla toimeentulotuen osallisuudella vaikutusta nuoren toimeentulotuen saantiin?

Pertti Honkanen (mm. Hyvinvointikatsaus 2011:2) on tutkinut yleistä asumistukea saavia tulottomia kotitalouksia. Asumistuen näkökulmasta tulottomuudella tarkoitetaan kotitalouksia, joissa ei ole asumistukeen vaikuttavia tuloja. Toimeentulotukea ei tässä siis huomioida ja voidaankin olettaa toimeentulotuen saannin olevan yleistä tulottomien asumistuen-saajien keskuudessa. Yhtenä syynä tulottomien asumistuen saajien kasvuun Honkanen pitää lakia alle 25-vuotiaiden nuorten koulutuspakosta, jonka pohjalta ammatillista koulutusta vailla olevalle nuorelle voidaan asettaa työssäolovelvoite, joka estää työmarkkinatuen saannin kunnes nuori joko täyttää 25 vuotta, on ollut töissä riittävän kauan tai on suorittanut ammattitutkinnon. Näiden koulutusta ja työtä vailla olevien nuorten voidaan olettaa osaltaan vaikuttavan nuorten toimeentulotuen saajien kasvuun myös Helsingissä.

Kuva 2. Toimeentulotuen piirissä olevat lapset ja nuoret Helsingissä 2007 ja 2011, % osuutena väestöstä



Lähde: Helsingin tila ja kehitys 2013, aineisto Helsingin kaupungin sosiaalivirasto

Honkanen (2011) on huomannut tulottomien asumistuen saajien määrän kasvaneen huomattavasti viime vuosina. Ilmiö näkyy myös Helsingissä, jossa vuoden 2011 lopussa yleisen asumistuen saajista 16 prosentilla, eli noin 4100 ruokakunnalla, ei ollut mitään asumistukeen vaikuttavia tuloja. Helsingissä tulottomien asumistukea saavien kotitalouksien määrä onkin kasvanut vuodesta 2007 vuoteen 2011 viidessä vuodessa 92 prosenttia. (Kansaneläkelaitoksen tilastotietokanta Kelasto).

Mitä on toimeentulotuki

”Toimeentulotuki on sosiaalihuoltoon kuuluva viimesijainen taloudellinen tuki, jonka tarkoituksena on turvata henkilön ja perheen toimeentulo ja edistää itsenäistä selviytymistä. Toimeentulotuen avulla turvataan henkilön ja perheen ihmisarvoisen elämän kannalta vähintään välttämätön toimeentulo.” (Laki toimeentulotuesta 30.12.1997/1412 1§). Tuki on tarkoitettu tilapäiseksi avuksi, ja tuen saannissa huomioidaan kaikki kotitalouden nettotulot ja varallisuus. Ennen tuen myöntämistä selvitetään kaikki kotitalouden edellytykset saada muita tuloja. (Helsingin sosiaalivirasto: toimeentulotuen myöntämisen perusteet 2012). Toimeentulotuen perusosan suuruus määräytyy perheen koon ja lasten iän mukaan. Esimerkiksi yksinasuvalla henkilöllä perusosa oli 1.1.2012 alkaen 461 euroa eli jos hänen käytettävissä olevat tulot ja varat jäävät tämän alle, saa henkilö toimeentulotukena väliin jäävän summan. Perusosan katsotaan kattavan mm. ruuan, vaatteiden ostot, henkilökohtaisen puhtauden, Helsingin sisäiset matkat, televisioluvan, sanomalehdet ja internetin käyttökulut. Perusosan lisäksi toimeentulotukea voidaan myöntää tiettyihin muihin perusmenoihin kuten kohtuulliset asumismenot, sähkö- ja kotivakuutuslaskut, hyväksyttävät potilasmaksut ja julkisen terveydenhuollon lääkärin sairauden hoitoon määräämät lääkkeet. Lisäksi kotitaloudelle voidaan myöntää harkinnan perusteella täydentävää tai ehkäisevää toimeentulotukea erityisistä olosuhteista johtuviin muihin menoihin. (Helsingin sosiaalivirasto: toimeentulotuen myöntämisen perusteet 2012).

TUTKIMUSASETELMA JA AINEISTO

Tutkimusasetelma

Tässä raportissa tarkastelun kohteena ovat toimeentulotukea tukea saavan kotitalouden päämiehenä saaneet helsinkiläisnuoret. Aineistona toimii Helsingin sosiaali- ja terveysviraston (entinen Sosiaalivirasto) toimeentulotuen asiakasrekisteristä koottu pitkittäisaineisto vuosilta 2006–2011 (tutkimuslupa myönnetty 27.12.2011). Asiakasrekisteri sisältää tietoja toimeentulotukea saaneista kotitalouksista ja sen päämiehestä. Aineiston laajuuden vuoksi tutkimukseen on rajattu kolme ns. lähtöajankohtaa, eli vuodet 2006, 2009 ja 2011. Vuosi 2006 valikoitui tutkimukseen ensinnäkin, koska se on ensimmäinen vuosi, josta käytettävä profilointiaineisto on saatavilla ja tällöin saadaan mahdollisimman pitkä tarkastelukausi. Toiseksi vuonna 2006 toimeentulotuen tarve oli vielä laskussa ja taloudellinen tilanne oli hyvä. Vuonna 2009 taas tuen saajien määrä oli korkeimmillaan, nuorten työttömien määrä Helsingissä kaksinkertaistui ja talous oli siirtynyt taantumaa. Viimeinen tarkasteltava vuosi, vuosi 2011, valikoitui tarkasteluun, koska se on tuorein aineistossa oleva vuosi, tällöin nuoria tuensaajia pystytään tarkastelemaan mahdollisimman pitkälle menneisyyteen.

Tutkimus pyrkii vastaamaan kysymyksiin:

- Keitä ovat toimeentulotukea saavat nuoret, entä onko nuorten tuensaajien profiilissa eroja vuosien 2006 ja 2009 ja 2011 välillä.
- Kuinka iso osa nuorista on siirtynyt pois toimeentulotukijärjestelmästä.
- Onko nuoren toimeentulotuentuen tarve väliaikaista, jatkuvaa vai toistuvaa.
- Miten nuoren tuensaajan perhetilanne on muuttunut vuosien varrella (mm. uusi suhde, lapsia, ero).
- Miten nuoren elämäntilanne pääasiallisen toiminnan kautta tarkasteluna on muuttunut vuosien varrella (mm. työttömyys, työllisyys, koulutus).
- Vaikuttaako aikaisempi osallisuus toimeentulotukeen (ts. ovatko nuoren vanhemmat olleet tuen saajia).

Tutkimuskysymyksiin pyritään vastaamaan kolmen eri asetelman kautta. Näin nuoria tuensaajia pystytään tarkastelemaan sekä tuen jatkuvuuden että aikaisemman osallisuuden kautta. Tarkasteltava ikäryhmä on pääsääntöisesti nuoruuden ja aikuisuuden välimaastossa olevat 18–20-vuotiaat, tosin viimeisen tarkasteluvuoden osalta pääpaino tulee olemaan 18–19-vuotiaissa. Tämä mahdollistaa sen, että tarkasteltavien vuo-

Taulukko 1. Aineistossa olevat nuoret syntymävuoden ja iän mukaan 2006–2011

Tarkastelu- vuosi	Syntymä- vuosi	Ikä kyseisenä vuonna					
		2006	2007	2008	2009	2010	2011
2006	1986	20	21	22	23	24	25
	1987	19	20	21	22	23	24
	1988	18	19	20	21	22	23
2009	1989	17	18	19	20	21	22
	1990	16	17	18	19	20	21
	1991	15	16	17	18	19	20
2011	1992	14	15	16	17	18	19
	1993	13	14	15	16	17	18

sien 2006, 2009 ja 2011 nuoret eivät ole keskenään päällekkäisiä. Aluksi kuitenkin tarkastellaan keitä ovat 18–20-vuotiaat nuoret tuensaajat Helsingissä vuosina 2006, 2009 ja 2011 ja onko tuensaajissa eroa näiden kolmen vuoden välillä.

Ensimmäisessä osiossa keskitytään vuonna 2006 toimeentulotukea saaviin 18–20-vuotiaisiin nuoriin, joiden toimeentulotuen asiakkuutta pystytään seuramaan lähtövuodesta viisi vuotta eteenpäin aina vuoteen 2011 saakka. Kyseiset nuoret ovat tällöin 23–25-vuotiaita. Kuinka iso osa heistä on yhä toimeentulotuen saajina tai asuu tukea saavassa kotitaloudessa? Ovatko kyseiset nuoret olleet tuen piirissä jatkuvasti vuodesta 2006 asti, vai onko välillä ollut tuettomia vuosia. Miten jatkuvasti tai toistuvasti tukea saaneet nuoret poikkeavat niistä, joiden tuensaanti ei jatku vuoden 2006 jälkeen. Entä onko pitkäaikaisesti toimeentulotukea saavan nuoren elämäntilanteessa tapahtunut mitään muutoksia lähtövuodesta.

Asiakkuuden jatkuvuus luokiteltiin viiteen kategoriaan. Jaottelu koskee ensisijaisesti vuoden 2006 nuorten tarkastelua, mutta sitä sovelletaan mahdollisuuksien mukaan myös myöhemmissä tarkasteluissa. Muutoksia toimeentulotukea saavan nuoren elämäntilanteessa tarkastellaan ensisijaisesti jatkuvan ja toistuvan toimeentulotuen kautta.

1. Toimeentulotuen saaminen on **pysyvää**, jos tukea on saatu vähintään 10 kuukautta jokaisena vuotena vuoden 2006 jälkeen.
2. Toimeentulotuen saaminen on **jatkuvaa**, jos nuorelta löytyy asiakkuus vuoden 2006 jälkeen jokaisena tarkasteluvuonna.
3. Toimeentulotuki on **toistuvaa**, jos nuorelta löytyy asiakkuus vähintään yhtenä vuonna lähtövuoden jälkeen.
4. Lisäksi nuori voi olla **osallisena** toimeentulotuessa, eli ei itse ole kyseisenä vuonna toimeentulotuen päämiehenä, mutta asuu toimeentulotukea saavassa kotitaloudessa.

5. Lisäksi toimeentulotuki on **väliaikais-ta**, jos tukea saatiin ainoastaan vuonna 2006.

Toisena lähtökohtana ovat toimeentulotukea saavat 18–20-vuotiaat helsinkiläisnuoret vuonna 2009. Näitä nuoria pystytään tarkastelemaan sekä aikaisemman tuensaannin tai osallisuuden että tuensaannin jatkuvuuden kautta. Nuoria tarkastellaan takautuvasti kolme vuotta taaksepäin vuoteen 2006 saakka. Tällöin kyseiset nuoret olivat täysikäisyyden kynnyksellä olevia 15–17-vuotiaita. Toisaalta näitä vuoden 2006 nuoria pystytään tarkastelemaan myös kaksi vuotta eteenpäin, vuoteen 2011, jolloin he olivat 20–22-vuotiaita. Näiden nuorten osalta ensisijainen kysymys on myös onko tuensaanti väliaikaista, toistuvaa vai jatkuvaa. Entä onko nuoren perheessä saatu toimeentulotukea hänen ollessaan teini-iässä. Löytyykö mahdollisella aikaisemmalla osallisuudella yhteyttä tuensaantiin tai nuoren elämäntilanteeseen?

Kolmannessa osassa tarkastelun kohteena ovat vuonna 2011 toimeentulotukea saaneet 18–19-vuotiaat nuoret, joiden osalta aikatarkastelussa lähdetään taaksepäin tarkastelemaan mahdollista aikaisempaa toimeentulotuen osallisuutta vuosina 2006–2010. Ensisijainen kysymys kuuluu, ovatko toimeentulotukea saaneen nuoren vanhemmat myös olleet tuensaajina. Entä, onko näiden nuorten elämäntilanteessa eroa niihin, joilta ei löydy aikaisempaa osallisuutta toimeentulotukeen.

Aineisto

Aineistona toimii Helsingin sosiaaliviraston tuottama toimeentulotuen asiakasprofilointiaineisto vuosilta 2006–2011. Toimeentulotuki on kotitalouskohtainen tukimuoto ja tuen saajina tilastoidaan tukea saavan kotitalouden päämies. Tiedot toimeentulotuen saajista koskee siis pääasiassa tukea saavan kotitalouden päämiehistä, ei kaikkia kotitaloudessa asuvia. Poik-

Taulukko 2. Toimeentulotukea saaneet (päämiehet) 18–20-vuotiaat vuosina 2006, 2009 ja 2011

	2006	2009	2011
18-vuotiaat	646	743	809
19-vuotiaat	907	1 113	1 215
20-vuotiaat	1 000	1 205	1 292
Yhteensä	2 553	3 061	3 316

keuksena vanhempien tai muun huoltajan kanssa asuvat täysikäiset nuoret, jotka tilastoidaan omana kotitaloutenaan. Tutkimus siis ei kata kaikkia toimeentulotukea saavassa kotitaloudessa asuvia helsinkiläisiä nuoria, vaan kattaa ainoastaan nuoret, jotka olivat tukea saavan kotitalouden viitehenkilönä tai ovat toimeentulotukea saavassa perheessä asuvia täysikäisiä nuoria. Kuitenkin päähenkilöitä pystytään tarkastelemaan myös heidän aikaisemman tai myöhemmän osallisuutensa kautta. Huomioitavaa on, että toimeentulotuen aineisto kattaa tiedot ainoastaan vuosilta 2006–2011 eli tietoa tätä aikaisemmasta tuensaannista tai osallisuudesta ei ole saatavilla.

Aineistosta on poistettu henkilökohtaiset tunnistetiedot ennen sen luovuttamista. Aineistosta on rajattu pois vastaanottokeskuksissa asuvat nuoret. Alkuperäisessä aineistossa kunkin vuoden tuensaajat ovat aineistossa omana yksikkönään aina viimeisimmän tukipäätöksen mukaan. Lisäksi aineistoon sisältyy kumulatiivista tietoa mm. tuensaannin kokonaiskestosta ja maksetuista tuista. Kumulatiiviseen tietoon sisältyy myös tietoja ennen vuotta 2006. Eli, jos tukea on saatu usean vuoden ajan, löytyy yksilö aineistosta useaan kertaan. Tutkimusaineistoa on muokattu niin, että nuoreen tuensaajaan yhdistetään kaikki hänen toimeentulotuen asiakkuuden vuodet, jolloin pystytään seuraamaan vuosien välillä tapahtuneita muutoksia. Lisäksi aineistoon yhdistettiin tuensaajan mahdollinen osallisuus vuosina 2006–2011 muussa roolissa kuin päämiehenä.

Toimeentulotukipäätöksessä olevat tiedot asiakkaan pääasiallisesta toiminnasta

ja tulolähteistä kirjautuvat asiakasrekisteriin sen perusteella mitä tietoja työntekijä sinne täyttää. Tästä johtuen muutosten päivittyminen rekisteriin riippuu siitä, muutetaanko tiedot uuden päätöksen mukaisesti. Koska tiedot eivät siis siirry suoraan toimeentulotukilaskelmista, ei rekisteriin välttämättä myöskään kirjaudu kaikki asiakkaan tulolähteet. Vertailu kuitenkin osoitti, että tilanne ei olisi muuttunut kovasti, jos tulolähteenä olisi tarkasteltu kaikkia kirjattuja tulolähteitä, eikä ainoastaan ensimmäiseksi ilmoitettua tulolähdettä.

Asiakastilastoissa toimeentulotuen osallisesta ei ole saatavissa muita taustatietoja kuin ikä ja osallisen rooli. Nuorten elämäntilanteen muutoksia tarkasteltaessa niiden tuensaajien, joiden asiakkuus jatkuu osallisuutena, taustatietoja ei ole saatavissa, eivätkä he ole mukana tarkastelussa. On kuitenkin suhteellisen harvinaista, että toimeentulotukea päämiehenä saavan nuoren tuensaanti jatkuu muussa roolissa kuin tukea saavan kotitalouden viitehenkilönä. Nuorista tuensaajista noin prosentilla tuki jatkui osallisen roolissa.

Aineisto ei pysty huomioimaan sitä, jos tukea saavan nuoren toimeentulotuki jatkuu muuton vuoksi toisessa kunnassa tai tuensaantia Helsingissä edeltää tuki toisessa kunnassa. Lisäksi varsinkin juuri nuorten kohdalla yksinasuvien osuudet ovat jossain määrin harhaanjohtavia, koska kotona asuva täysikäinen nuori tilastoituu omaksi yksinasuvaksi kotitaloudekseen. Tämä olisi pystytty huomioimaan asumismuodon tarkastelun kautta, mutta valitettavasti kyseinen muuttuja ei ollut luotettava suuren puuttuvien tietojen määrän vuoksi, ja se jätettiin tarkastelun ulkopuolelle.

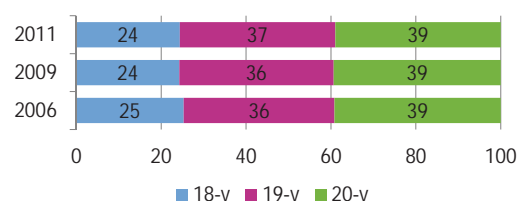
TOIMEENTULOTUEN SAAJAT 2006–2011

Toimeentulotuen saavat 18–20-vuotiaat nuoret eivät poikenneet toisistaan kovin paljon vuosina 2006, 2009 ja 2011. Pääsääntöisesti tukea saava helsinkiläinen nuori asui yksin ja oli joko työtön tai lomautettu tai opiskelija tai koululainen. Hänen ensisijaisena tulonlähteenään oli opintotuki, asumistuki tai joko työmarkkinatuki tai peruspäiväraha taikka hänellä ei ollut lainkaan toimeentulotukeen vaikuttavia tuloja. Suurin ero vuosien kesken olikin 18–20-vuotiaiden tuensaajien määrä. Kun vuonna 2006 nuoria tuensaajia oli 2 553, oli heitä kolme vuotta myöhemmin jo 20 prosenttia enemmän eli 3 061 ja tästä kaksi vuotta eteenpäin, heidän määränsä oli kasvanut jo 3 316 nuoreen, eli tukea saatiin 30 prosenttia enemmän vuonna 2011 kuin vuonna 2006. 18–20-vuotiaiden helsinkiläisten määrä on kasvanut samaisella ajanjaksolla kymmenen prosenttia.

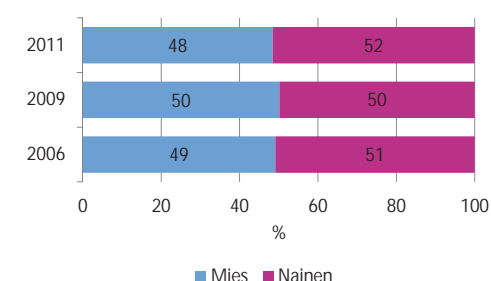
Toimeentulotukea saavien nuorten ikäjakauma oli hyvin samankaltainen vuosina 2006, 2009 ja 2011. Noin neljännes nuorista tuensaajista oli 18-vuotiaita, 36–37 prosenttia oli 19-vuotiaita ja 39 prosenttia 20-vuotiaita. Nuoret toimeentulotuen saajat jakautuivat myös aika tasaisesti sukupuolittain. Vuonna 2009 tuensaajista hivenen yli puolet oli miehiä, kun vuosina 2006 ja 2011 naisten osuus oli korkeampi, ero tosin suhteellisen pieni. Sukupuolijakauma muuttuu hieman, kun tuensaajia tarkastellaan perhetyypeittäin.

Ylivoimaisesti suurin osa toimeentulotukea vuosina 2006, 2009 ja 2011 saaneista nuorista asui yksin, ja tuensaajista lähes puolet oli yksinasuvia miehiä. Tosin tässä täytyy muistaa, että toimeentulotukitilastoissa kotona asuva täysikäinen nuori tilastoidaan aina omaksi yksiasuvaksi kotitaloudekseen ja tämä vaikuttaa erityisesti juuri nuorten ikäryhmässä. Tuensaajista 42 prosenttia oli vuonna 2006 yksinasuvia naisia, vuonna 2009 heitä oli 43 prosenttia ja vuonna 2011 46 prosenttia tuensaajista. Eli

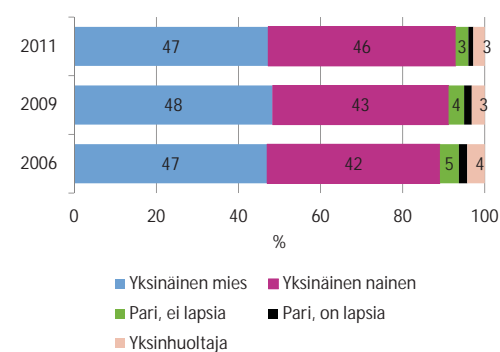
Kuva 3. Toimeentulotukea saaneet nuoret iän mukaan



Kuva 4. Toimeentulotukea saaneet nuoret sukupuolen mukaan



Kuva 5. Toimeentulotukea saaneet nuoret perhetyypin mukaan



vaikka hieman useampi nuori tuensaaja oli vuosina 2006 ja 2011 nainen, oli yksin asuvista tuensaajista selvästi useampi miespuolinen, ainakin vuosina 2006 ja 2009. Esimerkiksi vuonna 2006 toimeentulotuen saajista 1 254 oli miehiä ja heistä ainoastaan 54 ei asunut yksin. Tämä siis tarkoittaa sitä, että naiset tilastoitiin toimeentulotukea haikissa useammin perheen viitehenkilöksi.

Toimeentulotukea saaneiden perhetyypeissä ei ollut suuria eroja vuosien 2006 ja 2009 välillä, vuosi 2011 taas poikkesi aikaisemmista vuosista jonkin verran, erityises-

ti juuri yksinasuvien naisten osalta. Yleisesti toimentukea saaneista nuorista vain pieni osa asui parisuhteessa. Tuensaajista muutamalla prosentilla oli puoliso, muttei lapsia ja vielä hieman harvemmillä oli puoliso ja lapsia. Yksinhuoltajuus oli jonkin verran yleisempää kuin kahdenhuoltajan lapsiperhe. Yhteensä kuudella prosentilla 18–20-vuotiaista tuensaajista oli vuosina 2006 ja 2009 alaikäisiä lapsia, vuonna 2011 lapsia oli ainoastaan neljällä prosentilla nuorista tuensaajista.

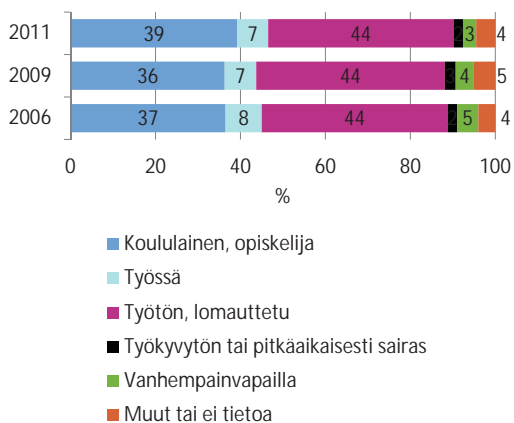
Pääsääntöisesti nuorettoimeentulotuen saajat olivat joko työttömiä tai lomautettuja tai koululaisia tai opiskelijoita. Toiminnan osalta nuorilla toimeentulotuen saajilla näkyy selkeä trendi, opiskelijoiden osuus tuensaajista laskee iän myötä ja samalla työttömänä olleiden osuus kasvoi vanhempiin ikäryhmiin siirryttäessä. Kun 18-vuotiaista noin puolet oli opiskelijoita ja koululaisia, ja noin kolmannes oli työttömänä

tai lomautettuna, oli 19-vuotiaista vajaa 40 prosenttia opiskelijoita, ja työttömänä heitä oli jo hieman yli 40 prosenttia. 20-vuotiaista enää noin neljännes opiskeli ja noin puolet oli työttömänä. Samalla myös työssä olevien nuorten toimeentulotuen saajien osuus oli isompi vanhemmissa ikäryhmissä, 18-vuotiaista heitä oli vain muutama prosentti, kun 20-vuotiaista tuensaajista työssä kävi jo noin joka kymmenes.

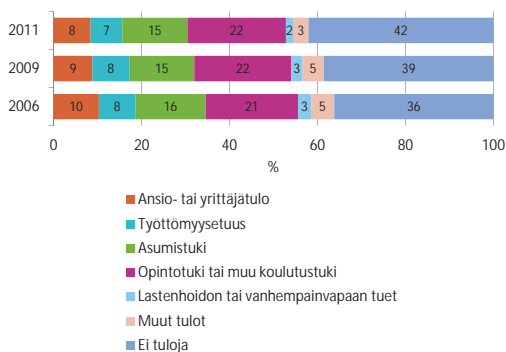
Yli joka kolmannella toimeentulotukea saavalla nuorella oli ensimmäiseksi tulonlähteeksi merkitty tulottomuus. Tulottomien nuorten osuus näyttäisi olevan kasvussa, vuonna 2006 nuorista tuensaajista 36 prosenttia ei saanut mitään toimeentulotukeen vaikuttavia tuloja, vuonna 2009 tulottomien osuus oli 39 prosenttia ja vuonna 2011 jo 42 kaikista nuorista tuensaajista oli tulottomia. Voitaisiin olettaa, että tulottomia tuensaajia olisi enemmän nuorempien suuremmalla todennäköisyydellä yhä kotona asuvien nuorten keskuudessa. Kuitenkin vuonna 2006 tulottomien osuus ei ollut korkeampi 18-vuotiaiden keskuudessa kuin 19–20-vuotiaiden keskuudessa, päinvastoin. 32 prosenttia 18-vuotiaista, 37 prosenttia 19-vuotiaista ja 38 prosenttia 20-vuotiaista toimeentulotuen saajista oli vuonna 2006 tulottomia. Vuosina 2009 ja 2011 tulottomien osuus oli suurin piirtein yhtä suuri kaikissa tarkasteltavissa ikäryhmissä.

Ensimmäisenä tulona yleisimpiä oli opintotuki, asumisen tuet, ansiotulot ja työmarkkinatuki tai peruspäiväraha. Yllättäen nuorista toimeentulotuen saajista alle kymmenen prosenttia sai ensisijaisena tulonaan työttömyysturvaetuutta kuten peruspäivärahaa tai työmarkkinatukea, kuitenkin nuorista 44 prosenttia oli pääasialliselta toiminnaltaan työtön tai lomautettu. Tulonlähteet muuttuvat hyvin vähän, jos tarkasteluun otetaan kaikki kotitalouden tulonlähteet. Suurimpana erona vuonna 2006 oli asumistukea saavien kotitalouksien osuuden kasvaessa. Kaiken kaikkiaan toimeentulotukea saavista nuorten kotitalouksista 28 prosentille oli merkitty vuonna 2006 yhdeksi tulonlähteeksi asumistu-

Kuva 6. Toimeentulotukea saaneet nuoret toiminnan mukaan



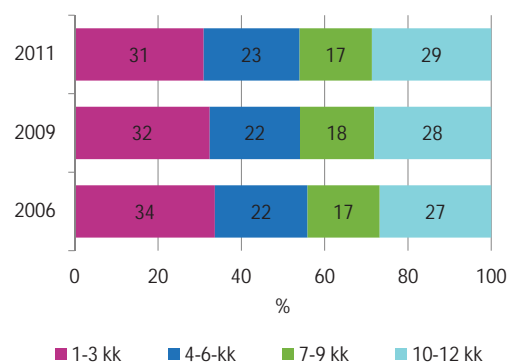
Kuva 7. Tuensaajat ensisijaisen tulonlähteen mukaan



ki. Vuonna 2009 nuorista asumistukea sai 26 prosenttia ja vuonna 2011 25 prosenttia.

18–20-vuotias nuori sai toimeentulotukea vuoden aikana keskimäärin kuusi kuukautta. Nuorista tuensaajista keskimäärin kolmannes sai tukea lyhytaikaisesti, eli enintään kolmen kuukauden ajan, hieman yli kaksikymmentä prosenttia sai tukea 4–6 kuukautta ja hieman alle kaksikymmentä prosenttia sai tukea 7–9 kuukauden ajan. Lähes joka kolmas nuorista tuensaajista sai tukea pitkäaikaisesti eli 10–12 kuukauden ajan. Tuen saanti näyttäisi hieman pitkityneen vuodesta 2006 vuoteen 2011, vuonna 2006 nuorista 12 prosenttia sai tukea ainoastaan yhden kuukauden ajan vuoden aikana ja 14 prosenttia heistä sai tukea 12 kuukauden ajan. Vuonna 2011 kuukauden tuensaanti oli vähentynyt 8 prosenttiin ja 12 kuukauden tuensaanti lisääntynyt 17 prosenttiin tuensaajista.

Kuva 8. Toimeentulotuen kesto vuoden aikana



NUORET TOIMEENTULOTUEN SAAJINA VUONNA 2006 JA TUEN TARVE 2007–2011

Kuinka iso osa vuonna 2006 toimeentulotukea saaneista nuorista on yhä toimeentulotuen saajina tai asuu tukea saavassa kotitaloudessa vuonna 2011? Ovatko kyseiset nuoret olleet tuen piirissä jatkuvasti vuodesta 2006 asti, vai onko välillä ollut tuettomia vuosia. Miten jatkuvasti tai toistuvasti tukea saaneet nuoret poikkeat niistä, joiden tuensaanti ei jatku vuoden 2006 jälkeen. Entä, onko pitkäaikaisesti toimeentulotukea saavan nuoren elämäntilanteessa tapahtunut mitään muutoksia lähtövuodesta.

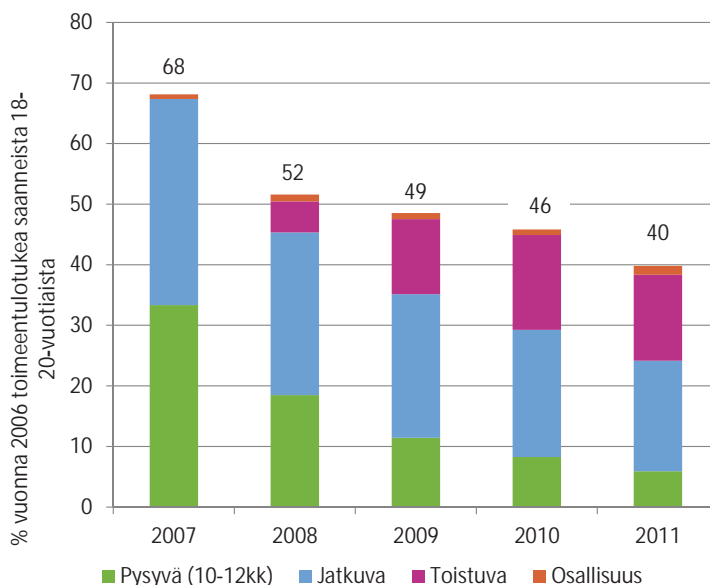
Toimeentulotuen jatkuminen

Vuonna 2006 toimeentulotukea sai yhteensä 2 553 helsinkiläistä 18–20-vuotiaista nuorta. Toimeentulotuen asiakkuus jatkui usealla vähintään vuoden yli, monella myös tätäkin pidempään. Keskimäärin nuori toimeentulotuen asiakas sai tukea vuosina 2006–2011 yhteensä 28 kuukauden ajan, mediaanin ollessa 22 kuukautta. Ainoastaan 20 prosenttia vuonna 2006 tukea saaneista nuorista, eli 500 nuorta tuensaajaa, ei asunut toimeentulotukea saavassa kotitaloudessa yhtenäkkään vuonna 2007–2011, ainakaan Helsingissä.

Vuonna 2007 näistä tällöin 19–21-vuotiaista nuorista 67 prosenttia oli yhä toimeentulotuen asiakkaina, lisäksi hieman alle prosentti nuorista oli osallisena toimeentulotuesta, eli asui toimeentulotukea saavassa taloudessa. Vuonna 2006 tukea saaneista nuorista kolmannes sai tukea vähintään 10 kuukauden ajan ja kahdeksan prosenttia sai tukea 12 kuukauden ajan vuoden 2007 aikana.

Vuonna 2008, eli kaksi vuotta eteenpäin, näistä nyt 20–22-vuotiaista nuorista yli puolet (52 %) oli yhä toimeentulotuen piirissä ja seuraavanakin vuonna (2009), tuen piirissä oli noin joka toinen (49 %) vuonna 2006 toimeentulotukea saaneista 18–20-vuotiaista nuorista. Kokoaikaisesti tukea oli vuodesta 2006 vuoden 2008 loppuun saanut 472 nuorta, eli 18 prosenttia vuoden 2006 nuorista tuensaajista. Vuoden 2009 loppuun tukea sai pysyvästi eli 10–12 kuukautta vuodessa yhteensä 11 prosenttia tuensaajista.

Kuva 9. Toimeentulotukea vuonna 2006 saaneet 18–20-vuotiaat nuoret tuensaajina tai osallisina vuosina 2007–2011



Vuonna 2010 näistä 2 553 tällöin 22–24-vuotiaasta nuoresta 45 prosenttia sai yhä toimeentulotukea, lisäksi prosentin verran oli toimeentulotuen osallisena. 747 nuorta, eli 29 prosenttia nuorista oli saanut toimeentulotukea vuodesta 2006 lähtien jokaisena vuonna, näistä 211 (8 %) vähintään 10 kuukautta vuodessa.

Toimeentulotuen tarve jatkui usealla nuorella pitkään. Tarkastelujakson viimeisenä ajankohtana vuonna 2011, toimeentulotukea vuonna 2006 saaneista 18–20-vuotiaista hieman yli tuhat nuorta, yhteensä 40 prosenttia vuoden 2006 tuensaajista, oli yhä toimeentulotuen piirissä. Näistä vuonna 2011 jo 23–25-vuotiaista nuorista yhteensä 617 oli saanut toimeentulotukea vähintään kuukauden ajan jokaisena vuonna vuosina 2006–2011. Pysyvästi (10–12 kuukautta vuodessa) tukea oli saanut vuoden 2006 jälkeen 151 nuorta, eli 6 prosenttia kaikista toimeentulotukea vuonna 2006 saaneista nuorista. Toimeentulotukea sai kokoaikaisesti eli 12 kuukautta vuodessa, vuoden 2006 jälkeen yhteensä 34 nuorta.

Toisin sanoen lähes joka neljäs (24 %) vuonna 2006 toimeentulotukea Helsingissä saaneista 18–20-vuotiaista nuorista sai toimeentulotukea jatkuvasti vuodesta 2006 vuoteen 2011, ja pitkäaikainen tuensaanti oli yleisempää kuin se, että tuen piirissä ei oltu yhtenäkkään vuonna 2006 jälkeen. Tuki ei kuitenkaan ollut täysin pysyvää kuin muutamilla nuorilla, mutta sitä kuitenkin saatiin jokaisena vuonna vuodesta 2006 vuoteen 2011. Lisäksi kuusi prosenttia vuonna 2006 tukea saaneista nuorista turvautui toimeentulotukeen vähintään 10 kuukautta vuodessa vuosina 2007–2011.

Taulukko 3. Nuoret toimeentulotuen saajat (päämiehet) 2006 ja tuen kesto 2007–2011

	Yhteensä	18-vuotiaat	19-vuotiaat	20-vuotiaat
Tuensaajia 2006	2 553	646	907	1 000
% osuus niistä, jotka saaneet tukea vuosina 2007–2011 jokaisena vuonna				
Vähintään 1 kk/vuosi	24,2	30,8	22,4	21,5
Vähintään 3 kk/vuosi	20,9	25,9	19,6	18,9
Vähintään 6 kk/vuosi	13,8	16,6	13,1	12,6
Vähintään 10 kk/vuosi	5,9	6,5	5,7	5,7

Tuensaajan profiilit

Toimeentulotuen asiakkuus jatkui miehillä hieman useammin kuin naisilla usean vuoden ajan. Kun kaikista vuonna 2006 toimeentulotukea saaneista 18–20-vuotiaista nuorista 49 prosenttia oli miehiä, oli toistuvista asiakkuuksista 51 prosenttia, jatkuvista jo 54 prosenttia ja pysyvistä 57 prosenttia oli miehiä. Niistä nuorista, joiden asiakkuus ei jatkanut vuoden 2006 jälkeen edes toimeentulotuen osallisuutena, 59 prosenttia oli naisia. Asiakkuus jatkui tai toistui erityisesti yksinasuvilla miehillä kun taas yksinasuvilla naisilla riski jäädä toimeentulotuen asiakkaaksi pitkäaikaisesti oli alhaisempi. Yksinhuoltajataloudet pysyivät hieman keskimääräistä useammin asiakkaina pitkäaikaisesti.

Nuorilla tuensaajilla, jotka olivat vuonna 2006 työttömiä, oli suurempi riski jäädä toistuvasti tai jatkuvasti toimeentulotuen asiakkaaksi. Kun kaikista nuorista tuensaajista 44 prosenttia oli työttömiä, oli toistuvasti asiakkaina olleista 46 prosenttia työttömiä. Niistä, joilla asiakkuus jatkui jokaisena vuonna vuosina 2007–2011, yhteensä 56 prosenttia oli työttöminä tai lomautettuina vuonna 2006 ja vähintään 10 kuukautta jokaisena vuotena tukea saaneista 71 prosenttia oli työttömänä. Opiskelu taas näyttäisi vähentävän riskiä jatkuvaan asiakkuuteen, kaikista nuorista tuensaajista 37 prosenttia oli vuonna 2006 koululaisia tai opiskelijoita, kun jatkuvista asiakkaista heitä oli 29 prosenttia.

Taulukko 4. Toimeentulotukea saavan 18–20-vuotiaan profiili vuonna 2006 asiakkuuden jatkuvuuden mukaan

	Yhteensä	Toistuva asiakkuus¹	Jatkuva asiakkuus	Pysyvä asiakkuus	Väliaikainen asiakkuus²
		Tukea vähintään yhtenä vuotena 2007-2011	Tukea jokaisena vuotena 2007-2011	Tukea 10-12kk jokaisena vuotena 2007-2011	Ei tuen piirissä 2007-2011
Yhteensä	2 553	2 035	617	151	500
Joista %					
Sukupuoli					
Miehet	49,1	51,2	53,8	57,0	41,0
Naiset	50,9	48,8	46,2	43,0	59,0
Ikä vuoden 2006 lopussa					
18-vuotiaat	25,3	27,7	32,3	27,8	16,0
19-vuotiaat	35,5	35,2	32,9	34,4	36,2
20-vuotiaat	39,2	37,1	34,8	37,8	47,8
Perhetyyppi					
Yksinäinen mies	47,0	49,5	52,4	56,3	37,4
Yksinäinen nainen	42,1	40,2	35,5	32,5	49,8
Pari, on lapsia	2,0	2,1	2,1	2,0	1,8
Pari, ei lapsia	4,6	3,5	3,4	4,6	8,2
Yksinhuoltaja	4,3	4,7	6,6	4,6	2,8
Perhekoko					
1	89,1	89,7	87,8	89,1	87,2
2	8,5	7,8	9,7	8,4	10,6
Vähintään 3	2,5	2,5	2,4	2,5	2,2
Pääasiallinen toiminta					
Työssä	8,5	6,4	2,1	0,7	16,8
Työtön, lomautettu	43,8	45,9	55,6	70,9	35,4
Koululainen, opiskelija	36,5	35,6	28,8	16,6	40,0
Varusmies	0,5	0,5	0,6	0,0	0,6
Pitkäaikaisesti sairas tai työkyvytön	2,2	2,3	1,5	0,0	1,8
Hoitovapaalla tai vanhempainlomalla	5,0	5,5	6,6	6,0	3,2
Muu	2,5	2,9	4,2	5,3	1,0
Ei tietoa	0,9	0,8	0,5	0,7	1,2
Ensisijainen toimeentulon lähde					
Ansio- tai yrittäjätulo	10,3	7,9	4,4	2,7	19,6
Työmarkkinatuki / peruspäiväraha	8,3	8,7	9,9	11,9	6,2
Asumistuki	16,0	17,7	21,4	28,5	9,4
Lapsiperheen tuet ³	3,6	4,0	5,3	4,6	2,0
Opintotuki	20,8	20,9	17,8	9,9	20,2
Muu tulo ⁴	4,8	4,7	4,2	2,0	5,6
Ei tuloja	36,2	36,1	37,0	40,4	37,0

¹Toistuva asiakkuus sisältää jatkuvan asiakkuuden.

²Väliaikainen asiakkuus ei myöskään pidä sisällään osallisia.

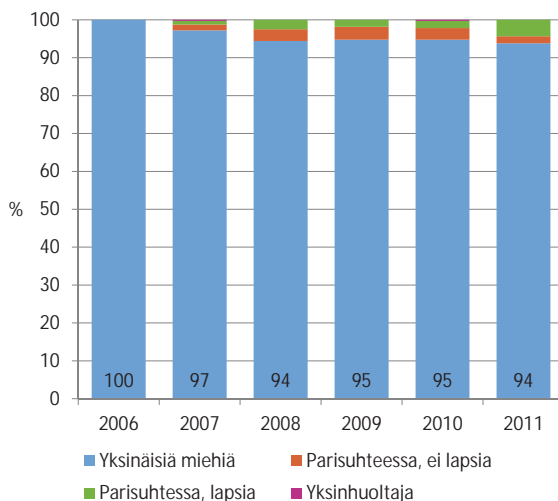
³Sis. äitiys-, isyys- tai vanhempainloman, lapsilisän, lasten kotihoidon tuen ja yksityisen hoidon tuen

⁴Sis. koulutustuen, sairauspäivärahan, omaishoidon tuen, eläkeen, sotilasavuksen ja muun tulon

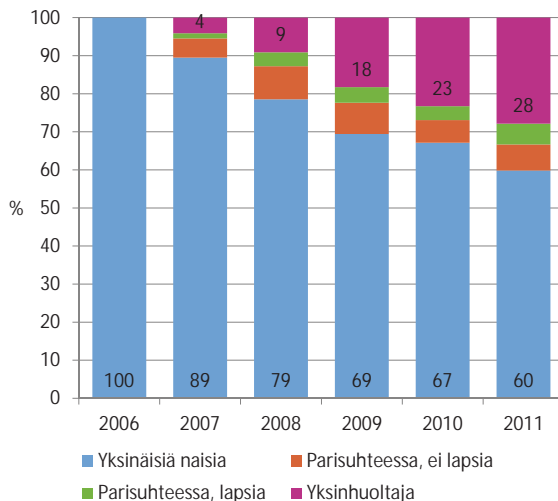
Muutokset perhetilanteessa

Jatkuvasti (vähintään 1 kuukautta tukea vuodessa vuosina 2007–2011) toimeentulotukea vuoden 2006 jälkeen saaneista 18–20-vuotiaista nuorista suurin osa asui yksin, tässä ryhmässä on tosin mukana kotona asuvat täysikäiset nuoret. Onko näiden nuorten elämäntilanteessa tapahtunut muutoksia seuraavien viiden vuoden aikana ja jos, niin minkälaisia? Onko nuori löytänyt parisuhteen ja mahdollisesti perustanut perheen? Entä onko opiskelut ja työttö-

Kuva 10. Jatkuvasti vuoden 2006 jälkeen toimeentulotukea saaneet yksinäiset miehet (N=323) perhetyypeittäin vuosina 2007–2011



Kuva 11. Jatkuvasti vuoden 2006 jälkeen toimeentulotukea saaneet yksinäiset naiset (N=219) perhetyypeittäin vuosina 2007–2011



myys vaihtunut johonkin toiseen? Vai onko niin, että muutosten myötä nuori poistuu toimeentulotuen piiristä eikä enää näy tilastoissa?

Kaikista 18–20-vuotiaista nuorista, jotka saivat toimeentulotukea jatkuvasti vuoden 2006 jälkeen (vähintään kuukauden ajan jokaisena vuonna vuosina 2007–2011), noin puolet (52 %) eli yhteensä 323 tuensaajaa oli yksinäisiä miehiä. Heistä suurimmalla osalla ei tapahtunut mitään muutosta perhemuodossa viiden seuraavan vuoden aikana, vuonna 2011 lähes kaikki (94 %) asuivat yhä yksin, ja vain kuusi prosenttia heistä eli parisuhteessa. Täytyy kuitenkin huomioda, että parisuhde tilastoidaan ainoastaan, jos puoliso asuu samassa taloudessa.

Nuorista, joiden tuensaanti jatkui vuosina 2007–2011, yhteensä 219 oli yksinasuvia naisia, eli heitä oli 35 prosenttia kaikista jatkuvasti toimeentulotukea saavista nuorista. Toisin kuin yksinasuvilla miehillä, naisilla perhetyypissä oli tapahtunut jonkin verran muutoksia kuuden vuoden aikana. Naisista vain 60 prosenttia asui yhä yksin vuonna 2011. Tämän lisäksi 30 prosenttia heistä oli yksinhuoltajia. Lapsettomassa parisuhteessa heistä asui 7 prosenttia ja lapsellisessa parisuhteessa 5 prosenttia.

Jatkuvasti toimeentulotukea saaneet nuoret, jotka asuivat yksin vuonna 2006, poikkesivat myöhempien vuosien perhetyyppien osalta hieman kun heitä verrattiin kaikkiin vuonna 2006 yksinasuviin nuoriin miehiin ja naisiin, joiden tuen saanti jatkui tarkastelujakson aikana, mutta jotka eivät saaneet tukea jokaisena tarkasteluvuonna. Voidaan siis ehkä todeta, että näiden nuorten elämäntilanteessa tapahtui vuosien aikana jotain muutoksia, koska he eivät tarvitse tukea jatkuvasti, mutta kuitenkin heillä ei ollut rahallisesti täyttää itsenäisyyttä, koska tukeen piti turvautua aina silloin tällöin.

Vuonna 2006 yksinasuvista nuorista miehistä yli puolet, noin 600 nuorta

Taulukko 5. Toimeentulotukea vuonna 2006 saaneet yksinasuvat nuoret miehet perhetyypeittäin vuosina 2009–2011

	2009			2011		
	Kaikki, joilla tukea 2009	Jatkuvasti tukea saaneet	Muut kuin jatkuvasti tukea saaneet 2009	Kaikki, joilla tukea 2011	Jatkuvasti tukea saaneet	Muut kuin jatkuvasti tukea saaneet 2011
Yksinäiset miehet 2006	618	323	295	494	323	171
Osuus v 2006 yksinäisistä miehistä (N=1200)	51,5	26,9	24,6	41,2	26,9	14,3
Osuus kaikista, jolla tukea v. 2009/2011	100	52,3	47,7	100	65,4	34,6
Vuonna 2006 yksinäiset miehet vuosina 2009 ja 2011 (%)						
Pari ei lapsia	3,9	3,4	4,4	3,2	1,9	5,8
Pari on lapsia	1,5	1,9	1,0	4,0	4,3	3,5
Yksinäinen mies	94,5	94,7	94,2	92,3	93,8	89,5
Yksinhuoltaja mies	0,2	0,0	0,3	0,4	0,0	1,2
Yhteensä	100,0	100,0	100,0	100,0	100,0	100,0

sai tukea yhä vuonna 2009. Heistä hieman yli puolet oli jatkuvia tuensaajia ja hieman alle puolet sai tukea vuonna 2009, mutta ei jatkuvasti vuosina 2006–2011. Muuten kuin jatkuvasti tukea sai vuonna 2009 yhteensä 295 nuorta ja heistä 94 prosenttia asui yhä yksin, eli lähes yhtä usea kuin kyseisenä vuonna jatkuvasti tukea saaneista. Vuoden 2011 osalta vuonna 2006 tukea saaneiden nuorten yksinasuvien miesten perhelanteessa oli jo eroa jatkuvasti ja toisinaan tukea saaneiden välillä. Kun jatkuvasti tukea vuodesta 2006 saaneista nuorista yksinasuvista miehistä 94 prosenttia asui yhä yksin, oli yksinasuvien osuus toisinaan tukea saavissa (N=171) 89,5 prosenttia. Toisinaan tukea saaneiden keskuudessa lapsettomassa parisuhteessa oleminen (6 %) oli huomattavasti yleisempää kuin jatkuvasti tukea saaneiden osalta (2 %). Kuitenkin näistä 494 vuonna 2006 yksinasuvista miehistä, jotka olivat yhä toimeentulotuen asiakkaina vuonna 2009 suurempi osuus (65 %) oli saanut tukea jokaisena vuonna vuodesta 2006 vuoteen 2011, eikä ainoastaan toisinaan.

Vuonna 2006 toimeentulotukea saaneista yksinasuvista nuorista naisista 43 prosenttia tarvitsi toimeentulotukea myös vuonna 2009 ja 35 prosenttia yhä vuonna 2011. Nuorten yksinasuvien naisten osalta perhetyyppi poikkesi myös jonkin verran jatkuvasti ja toisinaan tukea saaneiden osalta. Jatkuvasti tukea saaneista yksinhuoltajia oli vuonna 2009 hieman useampi kuin muista vuonna 2009 tukea saaneista vuoden 2006 nuorista yksinasuvista naisista. Vuoden 2011 osalta erot olivat kaventu- neet ja yksinhuoltajuus toisinaan toimeentulotukea saaneiden piirissä oli lähes yhtä yleistä kuin jatkuvasti tukea saaneiden piirissä, mutta jatkuvasti tukea saaneista vuoden 2006 yksinasuvista nuorista naisista useampi (7 %) oli lapsettomassa parisuhteessa, kuin toisinaan tukea saaneista (3 %). Osaltaan erot saattavat tosin johtua pelkäs- tä sattumasta.

Taulukko 6. Toimeentulotukea vuonna 2006 saaneet yksinasuvat nuoret naiset perhetyypeittäin vuosina 2009–2011

	2009			2011		
	Kaikki, joilla tukea 2009	Jatkuvasti tukea saaneet	Muut kuin jatkuvasti tukea saaneet 2009	Kaikki, joilla tukea 2011	Jatkuvasti tukea saaneet	Muut kuin jatkuvasti tukea saaneet 2011
Yksinäinen nainen 2006	460	219	241	372	219	153
Osuus v 2006 yksinäisistä naisista (N=1074)	42,8	20,4	22,4	34,6	20,4	14,2
Osuus kaikista, jolla tukea v. 2009/2011	100	47,6	52,4	100	58,9	41,1
Vuonna 2006 yksinäiset naiset vuosina 2009 ja 2011 (%)						
Pari ei lapsia	7,6	8,2	7,1	5,4	6,8	3,3
Pari on lapsia	3,3	4,1	2,5	7,0	5,5	9,2
Yksinäinen nainen	73,5	69,4	77,2	60,2	59,8	60,8
Yksinhuoltaja nainen	15,7	18,3	13,3	27,4	27,9	26,8
Yhteensä	100,0	100,0	100,0	100,0	100,0	100,0

Muutokset pääasiallisessa toiminnassa

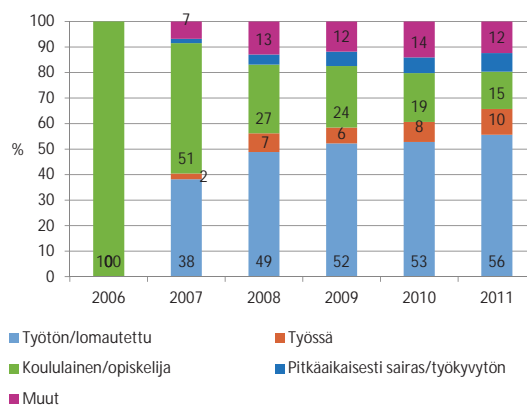
Jatkuvasti toimeentulotukea vuoden 2006 jälkeen saaneista nuorista 56 prosenttia oli vuonna 2006 työttömänä tai lomautettuna. Näistä 343 nuoresta 76 prosenttia oli yhä työttöminä vuonna 2007 ja 64 prosenttia vielä vuonna 2011. Lisäksi heistä noin 8 prosenttia oli vuonna 2011 opiskelijoita tai koululaisia ja nelisen prosenttia työssä ja toiset neljä prosenttia pitkäaikaisesti sairaita tai työkyvyttömyyseläkkeellä.

Vuonna 2006 työttömänä tai lomautettuna olleista nuorista 54 prosenttia sai tukea kolmen vuoden päästä, vuonna 2009. Näistä vuonna 2009 tukea saaneista 57 prosenttia sai tukea jatkuvasti vuodesta 2006 vuoteen 2011 asti ja 43 prosenttia sai tukea vuonna 2009 mutta tuensaanti ei ollut jatkuvaa. Vuonna 2011 tukea sai yhä 46 prosenttia vuonna 2006 työttömänä olleis-

ta nuorista. Heistä tuensaanti oli ollut jatkuvaa 67 prosentilla.

Verrattaessa jatkuvasti toimeentulotukea saaneita työttömänä tai lomautettuna vuonna 2006 olleita nuoria niihin, jotka saivat tukea vuonna 2009 tai 2011, mutta eivät jatkuvasti, nähtiin selvä ero pääasiallisen toiminnan muutoksissa. Kaikista vuonna 2006 työttömänä olleista nuorista

Kuva 12. Jatkuvasti toimeentulotukea saaneet työttömät/lomautetut (N=343) nuoret vuosina 2007–2011



Taulukko 7. Toimeentulotukea vuonna 2006 saaneet työttömät/lomautetut toiminnan mukaan vuosina 2009–2011

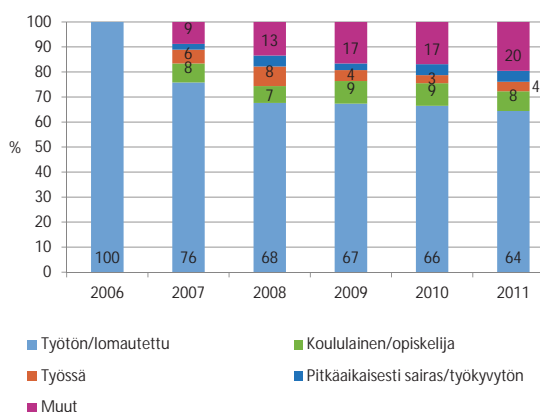
	2009			2011		
	Kaikki, joilla tukea 2009	Jatkuvasti tukea saaneet	Muut kuin jatkuvasti tukea saaneet 2009	Kaikki, joilla tukea 2011	Jatkuvasti tukea saaneet	Muut kuin jatkuvasti tukea saaneet 2011
Työtön/lomautettu 2006	606	343	263	515	343	172
Osuus v 2006 työttömistä/lomautetuista (N=1118)	54,2	30,7	23,5	46,1	30,7	15,4
Osuus kaikista, jolla tukea v. 2009/2011	100	56,6	43,4	100	66,6	33,4
Vuonna 2006 työttömät/lomautetut vuosina 2009 ja 2011 (%)						
Työtön/lomautettu	63,4	67,3	58,2	64,1	64,4	63,4
Koululainen opiskelija	11,7	9,0	15,2	8,9	7,9	11,0
Työssä	6,1	4,4	8,4	5,4	3,8	8,7
Pitkäaikaisesti sairas/työkyvytön	3,0	2,6	3,4	3,7	4,4	2,3
Lastenhoitovapaat	8,6	9,9	6,8	9,3	9,6	8,7
Muut tai ei tietoa	7,3	6,7	8,0	8,5	9,9	5,8
Yhteensä	100,0	100,0	100,0	100,0	100,0	100,0

hieman vajaa kolmannes sai tukea jatkuvasti vuosina 2006–2011. Muuten kuin jatkuvasti tukea tarvitsi vuonna 2009 noin neljännes ja vuonna 2011 15 prosenttia vuoden 2006 työttömistä. Jatkuvasti tukea saaneet olivat vuonna 2009 yhä työttöminä useammin kuin ne, joiden tuensaanti ei ollut jatkuvaa. Muut kuin jatkuvasti tukea saaneet olivat useammin opiskelijoita tai kävivät työssä kuin jatkuvasti tukea saaneet nuoret. Erot ryhmien välillä kuitenkin kaventuivat tarkasteltaessa nuoria vuonna 2011, tosin jatkuvasti tukea saaneet vuoden 2006 työttömät nuoret olivat yhä harvemmin opiskelijoita tai työssä kuin toistuvasti, mutta ei jatkuvasti, tukea saaneet nuoret.

Vuoden 2006 nuorista toimeentulotuensaajista, joiden tuen saanti jatkui jokaisena vuotena 2007–2011, yhteensä 178 nuorta oli vuonna 2006 koululaisia tai opiskelijoita. Heistä noin puolet oli yhä opiskelijoita seuraavanakin vuonna, mutta opiskelijana pysyvien määrä laski nopeasti vuoden varrella ja vuonna 2011 heistä ainoastaan 15 prosenttia oli yhtä opiskelijoita tai koululaisia. Nuorista monilla pääasi-

allinen toiminta oli vaihtunut opiskelusta työttömyyteen. Vuonna 2006 opiskelevista tuensaajista 38 prosenttia oli jo seuraavana vuonna työttömänä tai lomautettuna ja työttömyys yleistyi vuosi vuodelta; työttömine osuuden ollessa vuonna 2011 jo 56 prosenttia. Toisaalta on syytäkin olettaa, että nuorista ne, jotka ovat vuoden 2006 jälkeen työllistyneet, eivät enää ole toimeentulotuen piirissä. Kuitenkin 10 prosentilla vuoden 2006 opiskelijoista, joiden asiak-

Kuva 13. Jatkuvasti toimeentulotukea saaneet koululaiset/opiskelijat (N=178) vuosina 2007–2011



Taulukko 8. Toimeentulotukea vuonna 2006 saaneet koululaiset/opiskelijat toiminnan mukaan vuosina 2009–2011

	2009			2011		
	Kaikki, joilla tukea 2009	Jatkuvasti tukea saaneet	Muut kuin jatkuvasti tukea saaneet 2009	Kaikki, joilla tukea 2011	Jatkuvasti tukea saaneet	Muut kuin jatkuvasti tukea saaneet 2011
Koululainen/opiskelija 2006	394	178	216	300	178	122
Osuus v 2006 koululaisista/opiskelijoista (N=932)	42,3	19,1	23,2	32,2	19,1	13,1
Osuus kaikista, jolla tukea v. 2009/2011	100	45,2	54,8	100	59,3	40,7
Vuonna 2006 koululaiset/opiskelijat vuosina 2009 ja 2011 (%)						
Työtön/lomautettu	50,3	52,2	48,6	53,3	55,6	50,0
Koululainen opiskelija	27,2	24,2	29,6	18,3	14,6	23,8
Työssä	8,4	6,2	10,2	9,3	10,1	8,2
Pitkäaikaisesti sairas/työkyvytön	3,6	5,6	1,9	5,7	7,3	3,3
Lastenhoitovapaat	7,9	8,4	7,4	8,7	5,6	13,1
Muut tai ei tietoa	2,8	3,4	2,3	4,7	6,7	1,6
Yhteensä	100,0	100,0	100,0	100,0	100,0	100,0

kuus jatkui vuonna 2011, toiminnaksi oli merkitty työssä käyminen. Pitkäaikaisesti sairaita tai työkyvyttömiä oli 7 prosenttia vuoden 2006 opiskelijoista.

Vuonna 2006 opiskelleista nuorista toimeentulotuensaajista 42 prosenttia sai toimeentulotukea yhä vuonna 2009. Näistä 45 prosenttia sai tukea jatkuvasti vuosina 2006–2011 ja 55 prosenttia sai tukea vuonna 2009, mutta tuensaanti ei ollut jatkuvaa. Verrattaessa jatkuvasti tukea saaneita muihin, nähdään pieni ero tuensaajan pääasiallisessa toiminnassa vuonna 2009. Jatkuvasti tukea saaneista vuoden 2006 opiskelijoista ja koululaisista yli puolet oli vuonna 2009 työttömänä, kun muilla kun jatkuvasti tukea saaneilla työttömien osuus oli hieman alle puolet. Toisaalta opiskelun jatkuminen oli yleisempää muiden kuin jatkuvasti tukea saaneiden nuorten keskuudessa, kuten myös työssäkäynti. Nuorista, joiden pääasiallinen toiminta vuonna 2006 oli opiskelu, 32 prosenttia tarvitsi tukea myös vuonna 2011. Heistä 59 prosenttia oli saanut tukea jatkuvasti vuoteen 2011 saakka. Vaikka kaikista tukea yhä vuonna 2011 saaneista yli puolet oli työttömänä tai

lomautettuna, oli jatkuvasti tukea saaneilla ja muilla kuin jatkuvasti tukea saaneilla eroa toiminnassa. Jatkuvasti tukea saaneista isompi osa oli vuonna 2011 työttömänä kun muista kuin jatkuvasti tukea saaneista. Muista taas isompi osa oli opiskelijoita kuin jatkuvasti tukea saaneista.

Työttömien ja opiskelijoiden välillä oli eroa tuensaannin jatkumisessa. Vuonna 2006 työttömänä olleista nuorista 54 prosenttia sai yhä tukea vuonna 2009, kun opiskelijoista tukea sai vuonna 2009 huomattavasti harvempi, yhteensä 42 prosenttia. Ero säilyi vuoteen 2011, kun työttömistä nuorista lähes puolet (46 %) tarvitsi tukea myös vuonna 2011, sai opiskelijoista tukea enää vajaa kolmannes (32 %).

NUORET TOIMEENTULOTUEN SAAJINA VUONNA 2009 JA TUEN TARVE 2006–2011

Onko tuensaanti väliaikaista, toistuvaa vai jatkuvaa? Onko nuoren perheessä saatu toimeentulotukea hänen ollessaan teini-ikässä? Löytyykö mahdollisella aikaisemmalla osallisuudella yhteyttä tuensaantiin tai nuoren elämäntilanteeseen?

Aikaisempi osallisuus ja tuen jatkuminen

Toimeentulotukea sai vuonna 2009 yhteensä 3 061 helsinkiläistä 18–20-vuotiasta nuorta. Heistä joka viidennen, eli 607 nuoren, tuensaanti päättyi vuoteen 2009, eli tukea ei saatu enää vuosina 2010 tai 2011. Yhteensä 321 tuensaajaa, eli 10,5 prosenttia tukea saavista nuorista, sai toimeentulotukea tai oli tuesta osallisena ainoastaan vuonna 2009. Suunnilleen yhtä moni, eli yhteensä 339 nuorta ja 11 prosenttia tuensaajista, oli toimeentulotuen piirissä kaikkina tarkastelujakson vuosina 2006–2011. Neljällä viidestä 18–20-vuotiaasta nuoresta toimeentulotuki jatkui joko päämiehenä tai osallisena vuosina 2010 tai 2011, tosin osallisen rooli näistä 2 454 nuoresta oli ainoastaan alle yhdellä prosentilla. Yli joka toisella toimeentulotukea vuonna 2009 saaneista 18–20-vuotiaista nuorista, eli 1 703 nuorella, tuensaanti jatkui joko päämiehenä tai osallisena sekä vuosina 2010 että 2011.

Tuensaajan profiilit

Kuten vuonna 2006, oli toimeentulotukea saaneiden nuorten profiilissa eroja kun katsottiin tuensaajia tuen jatkuvuuden kautta luokiteltuna. Tulokset olivat samansuuntaisia kuin vuoden 2006 nuorten osalta, vaikkakin aineistosta johtuen yhtenäinen luokittelu eri vuosien välillä oli mahdotonta. Vuoden 2006 nuorten vertailun etu on, että nuoria pystyttiin tarkastelemaan pitemmälle eteenpäin, aina ikävuosiin 23–25 saakka. 2009 nuorten osalta jatkuvuuden tarkastelussa päästiin ainoastaan kaksi vuotta eteenpäin, vuoteen 2011 saakka, mutta lisäksi tarkasteluun pystyttiin ottamaan myös omana muuttujanaan aikaisempi osallisuus, eli asuminen tukea saavassa kotitaloudessa. Vuoden 2009 tarkastelussa pystyttiin myös tarkastelemaan luotettavammin väliaikaista toimeentulotukea, eli niitä nuoria jotka saivat tukea ainoastaan vuonna 2009. Toisin kuin vuonna 2006, ryhmästä pystyttiin poistamaan myös

Taulukko 9. Toimeentulotukea saaneet 18–20-vuotiaat nuoret 2009 toimeentulotuen päämiehenä tai osallisena vuosina 2006–2008 ja 2010–2011

Toimeentulotuen päämiehenä tai osallisena

	Kaikki		18-vuotiaat		19-vuotiaat		20-vuotiaat	
		%		%		%		%
2006	798	26,1	220	29,6	306	27,5	272	22,6
2007	1 027	33,6	219	29,5	327	29,4	481	39,9
2008	1 536	50,2	281	37,8	560	50,3	695	57,7
2009	3 061	100	743	100	1 113	100	1 205	100
2010	2 320	75,8	635	85,5	824	74,0	861	71,5
2011	1 837	60,0	495	66,6	660	59,3	682	56,6

Taulukko 10. Toimeentulotukea vuonna 2009 saaneet 18–20-vuotiaiden nuoret aikaisemman osallisuuden ja tuen jatkuvuuden mukaan

	Yhteensä	Aikaisempi osallisuus		Tuen jatkuvuus (myös osallisuus)		
		Kyllä	Ei	Tukea 2010-2011	Tukea 2006-2011	Tuki vain 2009
Toimeentulotuensaajat	3 061	1 010	2 051	1 703	339	321
% kaikista tuensaajista	100	33,0	67,0	55,6	11,1	10,5
joista %:						
Sukupuoli						
Mies	50,2	54,8	47,9	53,1	54,3	43,6
Nainen	49,8	45,2	52,1	46,9	45,7	56,4
Ikä vuoden lopussa						
18-vuotiaat	24,3	33,0	20,0	27,8	23,9	15,6
19-vuotiaat	36,4	39,0	35,1	35,4	36,9	37,7
20-vuotiaat	39,4	28,0	45,0	36,8	39,2	46,7
Perhemuoto						
Yksinäinen mies	48,4	53,3	45,9	51,1	52,8	41,1
Yksinäinen nainen	42,8	39,6	44,4	38,8	36,3	50,2
Pari, ei lapsia	3,8	2,9	4,2	3,2	2,4	6,2
Pari, on lapsia	1,9	1,7	2,0	2,4	3,5	1,3
Yksinhuoltaja	3,2	2,6	3,5	4,5	5,0	1,3
Alaikäisiä lapsia						
Ei	93,8	94,9	93,3	92,2	91,4	95,3
Kyllä	6,2	5,1	6,7	7,8	8,6	4,7
Toiminta						
Työtön, lomautettu	44,4	39,2	47,0	48,8	41,3	43,6
Koululainen, opiskelija	36,3	46,1	31,4	33,9	43,1	34,0
Työssä	7,4	5,4	8,4	4,6	3,8	13,1
Hoitovapaalla tai vanhempainlomalla	4,3	4,1	4,4	5,3	6,5	2,5
Pitkäaikaisesti sairas tai työkyvytön	2,5	1,4	3,1	2,1	1,2	1,9
Muut tai ei tietoa	5,0	3,8	5,7	5,2	4,1	5,0
Ensisijainen tulonlähde						
Ei tuloja	38,5	36,9	39,3	38,6	35,4	48,0
Opintotuki	21,9	30,8	17,5	22,8	30,1	12,5
Asumistuki	14,8	13,6	15,4	17,4	15,9	7,5
Ansio- tai yrittäjätulo	8,8	6,4	10,0	5,1	4,4	16,5
Työttömyysturvaetus ¹	8,4	7,6	8,7	8,6	7,1	7,8
Lapsiperheen tuet ²	3,0	2,3	3,4	3,8	4,7	2,5
Muu tulo ³	4,6	2,4	5,7	3,7	2,4	5,3
Toimeentulotuen kesto (kk) vuoden aikana						
1-3 kuukautta	32,4	24,6	36,3	21,2	12,1	72,3
4-6 kuukautta	21,7	21,5	21,7	20,1	16,5	23,1
7-9 kuukautta	17,8	20,3	16,6	20,7	22,4	3,7
10-12 kuukautta	28,1	33,7	25,4	38,0	49,0	0,9

¹Sis. ansiosidonnaisen työttömyyspäivärahan, työmarkkinatuen ja peruspäivärahan.

²Sis. äitiys-, isyys- tai vanhempainloman, lapsilisän, lasten kotihoidon tuen, yksityisen hoidon tuen.

³Sis. koulutustuen, sairauspäivärahan, omaishoidon tuen, eläkkeet, sotilasavustuksen ja muun tulon.

ne, jotka olivat tuen piirissä ennen tarkastelujakson alkua, eli vuosina 2006–2008.

Jatkuvasti tukea vuodesta 2009 eteenpäin saaneissa yliedustettuna olivat miehet, ja heistä erityisesti yksinasuvat miehet sekä yksinhuoltajat. Jatkuvasti tukea saaneista keskimääräistä useampi oli työttömänä tai lomautettuna ja hieman harvempi oli koululainen tai opiskelija. Ensisijaisen tulonlähteen puolesta nuoret eivät eronneet suuresti, yleisintä oli tulottomuus ja opintotuki, asumistuki oli merkitty ensisijaiseksi tuenlähteeksi jatkuvasti toimeentulotukea saaneella nuorella hieman useammin kuin nuorilla tuensaajilla yleisesti. Jatkuvasti toimeentulotukea saaneet saivat tukea myös vuoden 2009 aikana huomattavasti pitempään kun tuensaajat keskimäärin.

Kun taas tarkastellaan niitä 321 nuorta 18–20-vuotiaasta tuensaajaa, jotka saivat tukea ainoastaan vuonna 2009, nähdään että myös heidän profiilinsa erosi kaikista nuorista tuensaajista. Heissä yliedustettuna olivat naiset ja 20-vuotiaat. Huomioitavaa on, että erityisesti 18-vuotiaiden osuus oli huomattavasti alhaisempi (16 %) kuin tuensaajissa keskimäärin (24 %). Heidän keskuudessaan hieman keskimääräistä useampi oli yksin asuva nainen tai lapseton parisunta ja keskimääräistä harvempi yksin asuva mies tai yksinhuoltaja.

Työttömien ja opiskelijoiden osuus ei poikennut juurikaan keskiarvosta, mutta työssäolo pääasiallisena toimintana oli ainoastaan vuonna 2009 tukea tarvinneilla nuorilla lähes puolet yleisempää kuin keskimäärin. Tämä näkyi myös ensisijaisessa tulonlähteessä, 17 prosentilla ainoastaan vuonna 2009 tukea saaneista nuorista ensimmäiseksi tulonlähteeksi oli merkitty ansiotulo, 9 prosenttia kaikista tuensaajista sai ensisijaisena tulonaan ansio- tai yrittäjätuloa. Toimeentulotuen kesto oli näillä nuorilla erittäin lyhytkestoista, ainoastaan prosentilla nuorista tuki jatkui 10–12 kuukauden ajan, kun kaikista tuensaajista tukea sai vuoden 2009 aikana vähintään 10 kuukautta 28 prosenttia ja jatkuvasti tukea saaneista tukea sai yhtä pitkään 38 prosenttia. Aino-

astaan 2009 tukea saaneiden nuorten toimeentulotuen kesto olikin pääasiassa hyvin lyhytkestoista, 72 prosenttia sai tukea enintään 3 kuukauden ajan.

Toimeentulotukea vuonna 2009 saaneet 18–20-vuotiaat nuoret olivat vuonna 2006 iältään 15–17-vuotiaita ja heistä joka neljäs asui kyseisenä vuonna toimeentulotukea saaneessa kotitaloudessa, lisäksi 46 nuorella oli jo kyseisenä vuonna alaikäisenä toimeentulotuen asiakkuus päämiehen roolissa. Lähes poikkeuksetta nuoren osallisuuden syynä oli huoltajan toimeentulotuen saanti. Huomioitavaa myös on, että tiedot ovat saatavilla ainoastaan Helsingissä toimeentulotukea saaneista kotitalouksista, eli osallisuutta ei näy, jos nuori on asunut tukea saavassa perheessä muualla kuin Helsingissä.

Kaiken kaikkiaan 1 010 nuorella, eli joka kolmannella vuonna 2009 toimeentulotukea saaneista nuorista, löytyi toimeentulotuen osallisuus vähintään yhdeltä vuodelta vuosina 2006–2008. Vertailtaessa nuoria 18–20-vuotiaita toimeentulotuensaajia, jotka olivat olleet osallisina toimeentulotuen saamisessa vähintään yhtenä vuotena niihin, joilla aikaisempaa osallisuutta ei ollut, näkyi selvä ero tuensaajien profiileissa. Niistä keillä aikaisempi osallisuus löytyi, isompi osa oli miehiä ja erityisesti yksin asuvia miehiä. He olivat myös nuorempia ja perheessä asui hieman harvemmin alaikäisiä lapsia.

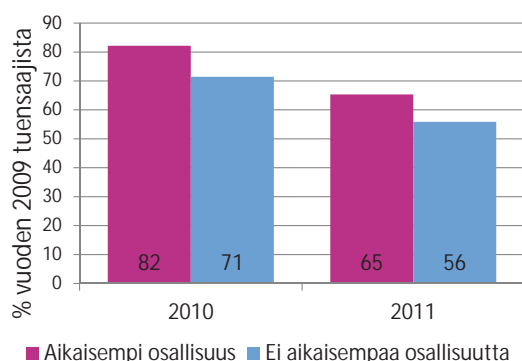
Pääasiallinen toiminta ja ensisijainen tulonlähde myös poikkesivat niillä nuorilla keillä oli aikaisempi osallisuus ja niillä keillä sitä ei ollut. Aikaisemman osallisuuden tuensaajat olivat yleisimmin koululaisia tai opiskelijoita (46 %) kun taas muilla tukea tarvitsevilla nuorilla yleisin toiminta vuonna 2009 oli työttömyys (47 %). Ne, joilla osallisuutta ei ollut, olivat myös hieman useammin töissä tai pitkäaikaisesti sairaana tai työkyvyttömänä (3 %). Ensimmäiseksi tulonlähteeksi oli yleisimmin merkitty tulottomuus sekä aikaisemmillä osallisilla että muilla. Aikaisemman osallisuuden nuorista huomattavasti isompi osa sai kuitenkin ensisijaisena tulona opintotukea (31 %) kuin muut (18 %). Muilla taas ansio- tai

yrittäjätulot olivat hieman yleisempiä kuin aikaisemman osallisuuden nuorilla.

Aikaisempi osallisuus

Toimeentulotukea saatiin sekä vuoden 2009 aikana, että siitä eteenpäin pitempään niiden nuorten keskuudessa, joilla aikaisempi osallisuus löytyi. Aikaisemman osallisuuden nuorista yli joka kolmas sai toimeentulotukea vuoden 2009 aikana 10–12 kuukauden ajan ja toimeentulotuen kokonaiskesko vuoteen 2011 mennessä oli keskimäärin (keskiarvo) 22 kuukautta. Nuoret, joilla aikaisempaa osallisuutta ei ollut, saivat toimeentulotukea keskimäärin 18 kuukauden ajan vuoteen 2011 mennessä. Vuoden 2009 aikana heistä joka neljäs sai tukea 10–12 kuukauden ajan. Aikaisemman osallisuuden nuorista 82 prosenttia sai toimeentulotukea myös vuonna 2010 ja 65 prosenttia sai sitä vuonna 2011. Niistä, joilla aikaisempaa osallisuutta ei ollut, 71 prosenttia sai tukea vuonna 2010 ja 56 prosenttia vielä seuraavana vuonna.

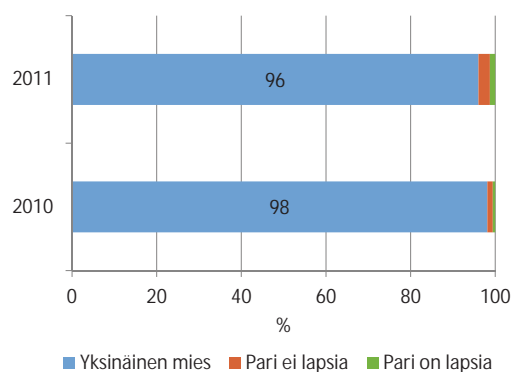
Kuva 14. Toimeentulotukea vuonna 2009 saaneet nuoret tuen piirissä vuosina 2010 ja 2011 aikaisemman osallisuuden mukaan



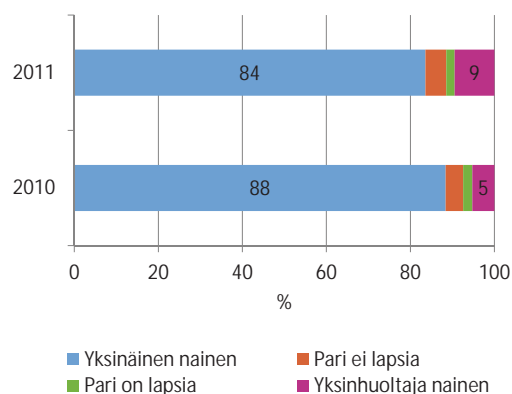
Muutokset perhetilanteessa

Vuonna 2009 tukea saaneista 18–20-vuotiaista nuorista 1 703:lla toimeentulotuki jatkui vuoteen 2011 ja näistä 1 670 oli tällöin yhä toimeentulotuen päämiehenä. Kuten vuonna 2006, vuonna 2009 tuensaajista suurin osa oli yksin asuvia. 858 nuorta eli 51 prosenttia vuosina 2010 ja 2011 toimeentulotukea saaneista, vuoden 2009 18–20-vuotiaista nuorista, oli yksinasuva mies. Tulokset ovat samansuuntaisia kuin vuoden 2006 pitemmässä tarkastelussa; yksinasuvista miehistä 96 prosenttia asui kaksi vuotta myöhemmin yhä yksin ja neljä prosenttia parisuhteessa. Jatkovasti tukea saaneista nuorista 39 prosenttia, eli 645 nuorta, oli yksinäisiä naisia, joista 83 prosenttia asui yhä kaksi vuotta myöhemmin yksin ja yhdeksän prosenttia oli yksinhuoltajia.

Kuva 15. Vuosina 2010–2011 toimeentulotukea saaneet vuoden 2009 yksinäiset nuoret miehet perhetyypeittäin



Kuva 16. Vuosina 2010–2011 toimeentulotukea saaneet vuoden 2009 yksinäiset nuoret naiset perhetyypeittäin



Toimeentulotukea saavan yksinäisen nuoren perhetilanteen muutoksissa ei ollut lähes lainkaan eroa sen perusteella, oliko nuorella aikaisempi toimeentulotuen osallisuus vai ei. Ainoa ero oli tuen jatkumisessa ylipäätään. Nuorista yksinasuvista miehistä, joilla oli aikaisempi osallisuus, 84 prosenttia oli tuen piirissä vuonna 2010 ja 75 prosenttia yhä vuonna 2011. Niistä, joilla osallisuutta ei ollut 69 prosenttia sai tukea vuonna 2010 ja 59 prosenttia vuonna 2011. Yksinäisten nuorten naisten osalta suunta oli sama, vaikkakin naisista isompi osa oli ylipäätään siirtynyt pois tuen piiristä. Yksinasuvista naisista, joilla oli aikaisempi osallisuus, 79 prosenttia sai tukea vuonna 2010 ja 59 prosenttia vuonna 2011. Nuorista naisista, joilla osallisuutta ei löytynyt, tu-

kea tarvitsi vuonna 2010 68 ja vuonna 2011 52 prosenttia.

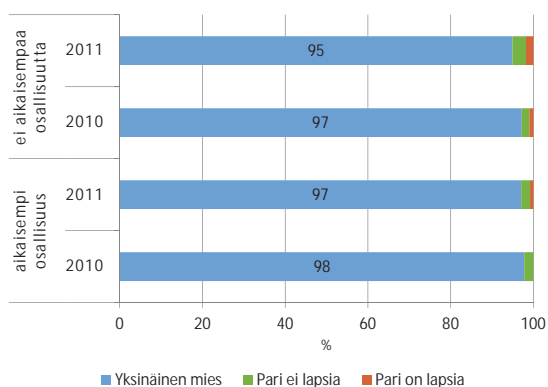
Muutokset pääasiallisessa toiminnassa

Toimeentulotukea vuonna 2009 saaneista nuorista, joiden tuensaanti jatkui vuoteen 2011, lähes puolet (48 %) oli vuonna 2009 työttömänä tai lomautettuna. Työttömistä 65 prosenttia oli yhä työttömänä vuonna 2011. Lisäksi hieman yli sata nuorta, 14 prosenttia vuoden 2009 työttömistä oli kaksi vuotta myöhemmin koululainen tai opiskelija. Seitsemän prosenttia nuorista oli työssä. Vuoden 2009 nuorista, joiden tuensaanti jatkui, kolmannes oli koululainen tai opiskelija. Kaksi kolmesta opiskelijasta oli kaksi vuotta myöhemmin päättänyt tai keskeyttänyt opintonsa ja lähes puolet (45 %) oli työttömänä tai lomautettuna ja kahdeksan prosenttia oli työssä.

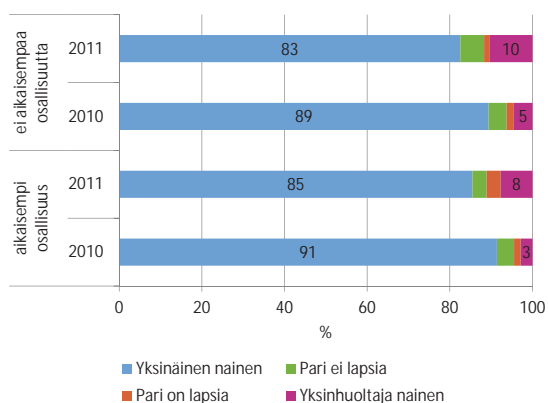
Ne, keillä oli aikaisempi osallisuus toimeentulotukeen, poikkesivat toiminnaltaan niistä, joilla osallisuutta ei ollut. Tämä näkyy myös toiminnan muutoksessa niiden osalta, joiden tuensaanti jatkui vuosina 2010 ja 2011. Ne, keillä oli aikaisempi osallisuus, olivat useammin koululaisia tai opiskelijoita. Vuoden 2009 opiskelijoista, joiden tuensaanti jatkui vuoteen 2011, ne joilla oli aikaisempi osallisuus, hieman useampi oli siirtynyt työttömäksi, kuin ne, joilla osallisuutta ei ollut. Toisaalta, niistä joilla oli aikaisempi osallisuus, hieman useampi myös oli opiskelija kaksi vuotta myöhemmin. Niistä, keillä osallisuutta ei ollut, hieman useampi tukea yhä vuonna 2011 saavista vuoden 2009 opiskelijoista useampi oli töissä kuin niistä keiltä aikaisempi osallisuus löytyi.

Nuorista, joiden tuensaanti jatkui vuosina 2010 ja 2011, lähes puolet oli vuonna 2009 työttömänä tai lomautettuna ja työttömyys oli yleisempää niiden keskuudessa, joilla ei ollut aikaisempaa osallisuutta. Vuonna 2009 työttömänä olleiden nuorten tuensaajien toiminnassa vuosina

Kuva 17. Vuosina 2010–2011 toimeentulotukea saaneet vuoden 2009 yksinasuvat nuoret miehet aikaisemman osallisuuden mukaan

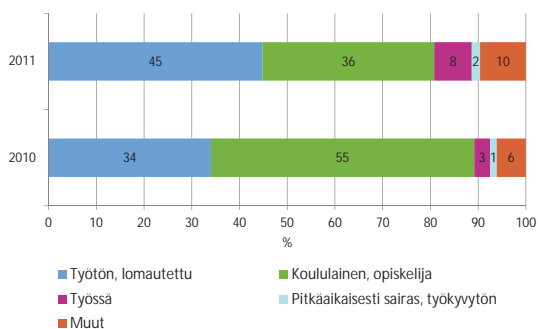


Kuva 18. Vuosina 2010–2011 toimeentulotukea saaneet vuoden 2009 yksinasuvat nuoret naiset aikaisemman osallisuuden mukaan

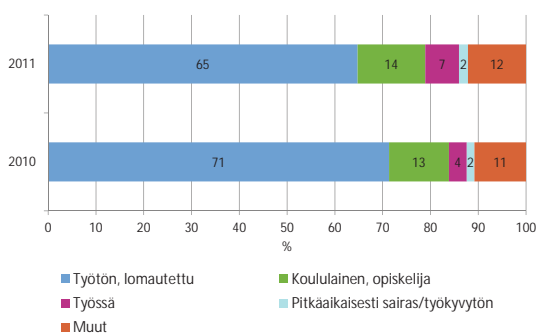


2010 ja 2011 ei ollut suuria eroja aikaisemman osallisuuden ja sen puuttumisen välillä. Työttömänä oli yhä 64 prosenttia niistä työttömistä, joilla ei ollut aikaisempaa osallisuutta, ja 66 prosenttia, niistä joilla aikaisempi osallisuus löytyi.

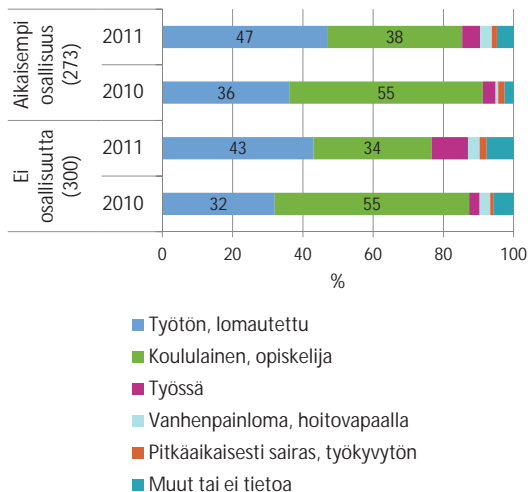
Kuva 19. Vuosina 2010–2011 toimeentulotukea saaneet vuoden 2009 opiskelijat/ koululaiset toiminnan ja aikaisemman osallisuuden mukaan



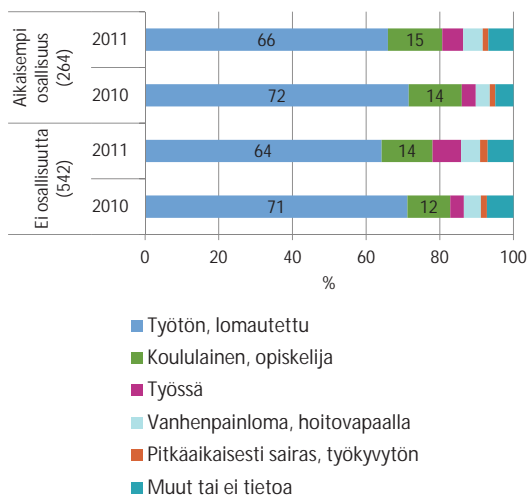
Kuva 20. Vuosina 2010–2011 toimeentulotukea saaneet vuoden 2009 työttömät/ lomautetut toiminnan ja aikaisemman osallisuuden mukaan



Kuva 21. Vuosina 2010–2011 toimeentulotukea saaneet vuoden 2009 opiskelijat/ koululaiset toiminnan ja aikaisemman osallisuuden mukaan



Kuva 21. Vuosina 2010–2011 toimeentulotukea saaneet vuoden 2009 työttömät/ lomautetut toiminnan ja aikaisemman osallisuuden mukaan



TOIMEENTULOTUKEA SAAVAT NUORET 2011 JA AIKAISEMPI OSALLISUUS

Ovatko toimeentulotukea saaneen nuoren vanhemmat myös olleet tuensaaajina? Entä onko näiden nuorten elämäntilanteessa eroa niihin, joilta ei löydy aikaisempaa osallisuutta toimeentulotukeen?

Aikaisempi osallisuus

Vuoden 2011 osalta tarkastellaan ainoastaan 18–19-vuotiaita nuoria. Tällöin nuoret eivät sisälly aikaisempaan, vuoden 2009, tarkasteluun. Lisäksi näissä nuorissa tarkastelun pääpaino on aikaisempi osallisuus, ja tästäkin syystä on perusteltua rajata tarkastelu alle 20-vuotiaisiin nuoriin aikuisiin. Toimeentulotukea sai vuoden 2011 aikana yhteensä 2 024 helsinkiläisnuorta, joista 40 prosenttia oli 18-vuotiaita ja 60 prosenttia 19-vuotiaita. Naisia nuorista oli 54 prosenttia ja perhetyypiltään yksinäisiä naisia 49 prosenttia. Yksinäisiä miehiä oli 45 prosenttia nuorista.

Toimeentulotuen aikaisempi osallisuus indikoi vahvasti toimeentulotuen ylisukupolvisuutta. Vuonna 2011 toimeentulotukea tarvitsevista nuorista lähes puolet (45 %) oli asunut toimeentulotukea saaneessa kotitaloudessa vuosina 2006–2011 vähintään yhtenä vuonna. 18-vuotiaista tuensaaajista 53 prosentilla löytyi aikaisempi osallisuus vähintään yhtenä vuonna heidän ollessaan 13–17-vuotiaita. 19 vuotiaista aikaisempi osallisuus 14–18-vuotiaina oli 39 prosentilla.

Tuensaaajan profiilit

Kuten vuonna 2009 oli aikaisemmalla osallisuudella merkitystä myös vuonna 2011, kun katsottiin toimeentulotukea saavan nuorten elämäntilannetta kyseisenä vuonna. Vuoden 2009 tarkasteluun verrattuna nyt nuoren aikaisempaa osallisuutta tukea saavassa perheessä pystyttiin tarkastelemaan pitemmälle, viisi vuotta taaksepäin aina vuoteen 2006 saakka. Vuoden 2011 tarkastelussa aikaisempi osallisuus sisälsi nuoret, jotka olivat asuneet vähintään yhtenä vuotena vuosien 2006 ja 2010 välillä toimeentulotukea saavassa kotitaloudessa Helsingissä. Tulokset olivat kuitenkin samansuuntaisia kuin vuoden 2009 tarkastelussa. Toimeentulotukea vuonna 2011 saanut 18–19-vuotias nuori, jolla oli aikaisempi osallisuus, oli muita useammin yksinasuva mies. Aikaisemmat tarkastelut, erityisesti vuoden 2006 osalta toi esiin, että juuri yksinasuvilla nuorilla miehillä on suurempi

Taulukko 11. Toimeentulotukea saaneet 18–19-vuotiaat nuoret 2011 toimeentulotuen päämiehenä tai osallisena vuosina 2006–2010

Saa toimeentulotukea tai on osallisena tuesta 2006–2010			
	18-vuotiaat	19-vuotiaat	Yhteensä
Tuensaaajat			
2011	809	1 215	2 024
Saa tukea tai on osallisena tuesta, %			
2011	100,0	100,0	100,0
2010	42,2	57,0	51,1
2009	36,1	27,5	30,9
2008	31,1	24,4	27,1
2007	29,9	21,1	24,6
2006	29,2	21,6	24,6
Tuen piirissä vähintään yhtenä vuotena			
lkm	461	796	1 257
%	57,0	65,5	62,1
Tuen piirissä kaikkina vuosina			
lkm	106	109	215
%	13,1	9,0	10,6

todennäköisyys jäädä tuen piiriin pidemmäksi aikaa ja jatkokysymys kuuluukin, onko tähän syynä juuri aikaisempi osallisuus. Tämä tarkastelu vaatii kuitenkin vielä pitempää ajanjaksoa ja kokonaan uuden tutkimuksen.

Vuoden 2011 tulokset ovat linjassa vuoden 2009 tulosten kanssa myös tuensaajan pääasiallisen toiminnan sekä ensisijaisen tulonlähteen osalta.

Toimeentulotukea saava nuori, jolla ei ollut aikaisempaa toimeentulotuen osallisuutta, oli useammin työttömänä tai lomautettuna kuin ne, joilta osallisuus löytyi. Niillä, keillä oli aikaisempi osallisuus, olivat taas muita useammin koululaisia tai opiskelijoita. Tukea saavan nuoren ensisijaisessa tulonlähteessä oli eroja aikaisemman osallisuuden perusteella. Kuten nuoren pääasiallisesta toiminnasta saattaakin olettaa, nuoret, joilla oli aikaisempi osallisuus, saivat opin-

totukea useammin kuin nuoret, joilla sitä ei ollut. Muilla taas oli hieman useammin ansio- tai yrittäjätuloa tai jotain työttömyysturvaetuutta. Myös asumistuki oli heillä hieman yleisemmin merkitty ensisijaiseksi tulonlähteeksi. Minkäänlaisen tulonlähteen puuttuminen oli suurin piirtein yhtä yleistä riippumatta aikaisemmasta osallisuudesta.

Taulukko 12. Toimeentulotukea saaneet 18–19-vuotiaat nuoret vuonna 2011 aikaisemman osallisuuden mukaan

	Yhteensä	Aikaisempi osallisuus	
		Kyllä	Ei
Toimeentulotuensaajat	2 024	902	1 122
% kaikista tuensaajista	100,0	44,6	55,4
Joista %:			
Sukupuoli			
Miehet	46,1	50,3	42,8
Naiset	53,9	49,7	57,2
Ikä			
18-vuotiaat	40,0	47,7	33,8
19-vuotiaat	60,0	52,3	66,2
Perhetyyppi			
Yksinäinen mies	45,4	49,6	42,0
Yksinäinen nainen	48,8	45,8	51,2
Pari, ei lapsia	2,5	1,4	3,4
Pari, on lapsia	1,0	0,9	1,1
Yksinhuoltaja	2,4	2,3	2,4
Pääasiallinen toiminta			
Työtön, lomautettu	39,4	37,4	41,0
Koululainen, opiskelija	47,2	52,0	43,4
Työssä	5,4	4,3	6,3
Hoitovapaalla tai vanhempainlomalla	2,8	2,8	2,9
Pitkäaikaisesti sairas tai työkyvytön	1,8	1,0	2,5
Muut tai ei tietoa	3,3	2,5	3,9
Ensisijainen tulonlähde			
Ei tuloja	41,9	43,3	40,8
Opintotuki	27,8	31,9	24,4
Asumistuki	12,8	11,3	14,1
Ansio- tai yrittäjätulo	7,1	5,4	8,4
Työttömyysturvaetus ¹	5,7	4,7	6,6
Lapsiperheen tuet ²	1,8	1,4	2,1
Muu tulo ³	2,8	1,9	3,6
Toimeentulotuen kesto vuoden 2011 aikana			
1-3 kuukautta	33,3	29,5	36,3
4-6 kuukautta	24,7	25,1	24,3
7-9 kuukautta	16,7	17,5	16,1
10-12 kuukautta	25,3	27,9	23,3

¹Sis. ansiosidonnaisen työttömyyspäivärahan, työmarkkinatuen ja peruspäivärahan.

²Sis. äitiys-, isyys- tai vanhempainloman, lapsilisän, lasten kotihoidon tuen, yksityisen hoidon tuen.

³Sis. koulutustuen, sairauspäivärahan, omaishoidon tuen, eläkkeet, sotilasavustuksen ja muun tulon.

YHTEENVETO

Yhä useampi helsinkiläinen nuori tarvitsee toimeentulotukea väliaikaisesti tai pidemmän aikaa, ja monelle toimeentulosta onkin muodostunut pysyvämpi toimeentulonlähde. Pääsääntöisesti tukea saava helsinkiläinen nuori asuu yksin ja on joko työtön tai opiskelija. Ensisijaisena tulonlähteenä hänellä on muut yhteiskunnan tuet kuten opintotuki, asumistuki, työmarkkinatuki tai peruspäiväraha. Isolla osalla nuorista ei myöskään ole lainkaan toimeentulotukeen vaikuttavia tuloja.

Tässä raportissa keskityttiin 18–20-vuotiaisiin helsinkiläisiin toimeentulotukea saavien kotitalouksien päämiehiin vuosina 2006, 2009 ja 2011. Heitä tarkasteltiin toimeentulotuen asiakkaina ja osallisina tukea saavassa kotitaloudessa vuosina 2006–2011. Toimeentulotukea saaneet nuorten profiilit eivät poikenneet toisistaan kovin paljon tarkasteltavina vuosina. Suurin ero vuosien kesken olikin 18–20-vuotiaiden nuorten tuensaajien määrä, joka kasvoi vuodesta 2006 vuoteen 2011 lähes kolmanneksen. Vertailukohtana mainittakoon, että vastaavan ikäinen väestö on kasvanut kyseisellä ajanjaksolla kymmenen prosenttia.

Moni toimeentulotukea saavista nuorista jää tuen piiriin useammaksi vuodeksi. Vuonna 2006 toimeentulotukea Helsingissä saaneista 18–20-vuotiaista nuorista 40 prosenttia yhä tuen piirissä 23–25-vuotiaina vuonna 2011. Neljännes kaikista vuonna 2006 tukea saaneista nuorista oli toimeentulotuen piirissä kaikkina kuutena tarkastelujakson vuotena (2006–2011). Nuoren toimeentulotuentarve oli useimmiten jatkuvaa tai toistuvaa. Ainoastaan 20 prosenttia vuonna 2006 toimeentulotukea saaneista 18–20-vuotiaista nuorista ei itse saanut tukea tai asunut tukea saavassa ko-

titaloudessa yhtenäkin viitenä seuraavana vuotena.

Suurin osa toimeentulotukea saaneista nuorista asui yksin. Yksinasuvista nuorista miehistä, joiden toimeentulotuen saanti jatkuu useamman vuoden ajan, lähes kaikki jatkoivat asumista yksin. Nuorten naisten osalta tilanne muuttui jonkin verran, ja tuen jatkuessa yksinhuoltajien osuus lisääntyi. Toisaalta yksinasuvat naiset jäivät miehiä harvemmin toimeentulotuen piiriin useammaksi vuodeksi.

Työttömänä olleilla nuorilla tuensaajilla oli keskimääräisistä korkeampi riski jäädä toimeentulotuen piiriin pidemmäksi aikaa. Opiskelijoilla ja koululaisilla taas riski oli hieman keskimääräistä alhaisempi. Nuoren elämäntilanne pääasiallisen toiminnan kautta tarkasteluna muuttui hieman tuen jatkuessa pidemmän aikaa. Lähes kaksi kolmesta työttöminä alkutilanteessa vuonna 2006 olleista nuorista oli tuen jatkuessa vuoteen 2011 työtön myös kyseisenä vuonna. Samanaikaisesti opiskelijoista yli puolet oli siirtynyt työttömiksi.

Iso osa nuorista tuensaajista oli aikaisemmin asunut toimeentulotukea saaneessa kotitaloudessa. Vuonna 2011 18-vuotiaista tuensaajista yli puolet oli ollut osallisena toimeentulotukeen vähintään yhtenä vuotena viiden edellisen vuoden aikana. Vastaavasti vuotta vanhemmista, 19-vuotiaista, aikaisempi osallisuus löytyi lähes joka toiselta. Täytyy kuitenkin huomioda että, kuten myös tuen jatkuvuuden osalta, tiedot ovat saatavilla ainoastaan Helsingissä toimeentulotukea saaneista kotitalouksista.

Aikaisemmalla osallisuudella näyttäisi olevan vaikutusta toimeentulotuen sekä tuen saannin kestoon että tuensaajan profiiliin. Nuorilla, jotka asuivat aikaisemmin toimeentulotukea saaneessa kotitaloudes-

sa, tuensaanti jatkui useammin kuin niillä, joilla aikaisempaa osallisuutta ei löytynyt.

Toimeentulotukea saavassa perheessä teini-iässä asunut nuori oli useammin yksinasuva mies ja pääasialliselta toiminnaltaan opiskelija tai koululainen. Opiskelijoiden suurempaa osuutta ehkä osaltaan selittää se, että tukea saavassa perheessä asuva täysikäinen nuori tilastoidaan omaksi kotitaloudeksi ja he tulevat asiakkaiksi jossain määrin ilman omaa valintaa. Alle 20-vuotiaat nuoret lukio- tai ammattikouluopiskelijat kuitenkin asuvat useasti yhä kotona. Vastaavasti nuoret tuensaajat, jotka eivät aikaisemmin olleet tuen piirissä, olivat useammin työttömänä.

Lähteet

- Kansaneläkelaitos. Asumistukien raportit. Kansaneläkelaitoksen tilastotietokanta Kelasto. Helsingin kaupungin sosiaalivirasto. Toimeentulotuen myöntämisen perusteet 2012 (verkossa, luettu 15.3.2013) http://www.hel.fi/wps/wcm/connect/cd04ab80497dae68b3aaff7d98835fee/303-005_2012.pdf?MOD=AJPERES&CACHEID=cd04ab80497dae68b3aaff7d98835fee,
- Helsingin kaupungin tietokeskus (2013). Helsingin tila ja kehitys 2013.
- Honkanen, Pertti (2011). Perusturvan kasvava aukko – tulottomien kotitalouksien määrä kasvaa. Hyvinvointikatsaus 2011:2. Sivut 2-5.
- Laki toimeentulotuesta 30.12.1997/1412
- Parpo, Antti ja Moisio, Pasi (2006). Toimeentulotuen saannin kesto ja dynamiikka Suomessa 1992–2003. Yhteiskuntapolitiikka 2006:2. Sivut 121–133.

NUORET TOIMEENTULOTUEN SAAJAT

Tilastoraportissa *Nuoret toimeentulotuen saajat – pitkittäistarkastelu 18–20-vuotiaista helsinkiläisistä toimeentulotuensaajista vuosina 2006–2011* tarkastellaan toimeentulotukea saaneita helsinkiläisiä nuoria Helsingin sosiaaliviraston (nykyisin Sosiaali- ja terveystieteiden virasto) toimeentulotuen asiakasrekisterin kautta. Tarkastelun pääpaino on 18–20-vuotiaissa nuorissa aikuisissa, joita seurataan toimeentulotuen asiakkaina vuodesta 2006 vuoteen 2011. Raportissa tarkastellaan sitä, keitä ovat toimeentulotukea saavat nuoret Helsingissä ja mitä muutoksia nuoren elämäntilanneeseen on tapahtunut tuen jatkuessa useamman vuoden ajan. Kolmen toisiaan täydentävän tutkimusasetelman kautta pystytään käsittelemään sekä nuorten toimeentulotuen jatkuvuutta että nuoren aikaisempaa asumista toimeentulotukea saaneessa perheessä.



Julkaisutilaukset
p. 09 310 36293

Internet
www.hel.fi/tietokeskus