



HEIKKI HELIN

# VAROVAISTA BUDJETOINTIA

Kuntien talousarvioiden  
toteutuminen 1993–2010

51

TUTKIMUSKATSAUKSIA 2012



Helsingin kaupunki  
Tietokeskus

**TIEDUSTELUT  
FÖRFÄGNINGAR  
INQUIRIES**

Heikki Helin, p. – tel. 040 516 5976  
sukunimi.etunimi@phnet.fi

**JULKAISIJA  
UTGIVARE  
PUBLISHER**

Helsingin kaupungin tietokeskus  
Helsingfors stads faktacentral  
City of Helsinki Urban Facts

**OSOITE  
ADRESS  
ADDRESS**

PL 5500, 00099 Helsingin kaupunki  
(Siltasaarekatu 18-20 A)  
PB 5500, 00099 Helsingfors stad  
(Broholmsgatan 18-20 A)  
P.O.Box 5500, FI-00099 City of Helsinki  
Finland (Siltasaarekatu 18-20 A)

**PUHELIN  
TELEFON  
TELEPHONE**

09 310 1612

**INTERNET  
WWW.HEL.FI/TIETOKESKUS/**

**TILAUKSET, JAKELU  
BESTÄLLNINGAR, DISTRIBUTION  
ORDERS, DISTRIBUTION**

p. – tel. 09 310 36293  
tietokeskus.tilaukset@hel.fi

**KÄTEISMYyntI  
DIREKTFÖRSÄLJNING  
DIRECT SALES**

Tietokeskuksen kirjasto  
Siltasaarekatu 18-20 A, p. 09 310 36377  
Faktacentralens bibliotek  
Broholmsgatan 18-20 A, tel. 09 310 36377  
City of Helsinki Urban Facts Library  
Siltasaarekatu 18-20 A, tel. +358 09 310 36377  
tietokeskus.kirjasto@hel.fi

Helsingin kaupungin tietokeskus  
Helsingfors stads faktacentral  
City of Helsinki Urban Facts

# VAROVAISTA BUDJETOINTIA

Kuntien talousarvioiden  
toteutuminen 1993–2010

HEIKKI HELIN

TUTKIMUSKATSAUKSIA  
FORSKNINGSRAPPORTER  
STUDY REPORTS

2012:5

KANSI

PÄRM

COVER

Tarja Sundström-Alku

Kansikuva | Pärmbild | Cover picture

Eila Hiltusen Sibelius-monumentti, Sibeliuksen puisto, Helsinki /

Heikki Helin

VERKOSSA

ISSN 1796-7236

ISBN 978-952-272-327-7

# **Varovaista budjetointia. Kuntien talousarvioiden toteutuminen 1993–2010**

Esipuhe

1 Tarkastelun tavoitteet

2 Talousarvion laadinnan periaatteet

3 Verotuloarvioiden toteutuminen 1993–2010

4 Valtionosuuksien toteutuminen 1993–2010

5 Vuosikatteiden toteutuminen 2000–2010

6 Arvioitua paremmin – talous kuitenkin kiristyi

Liite 1 Heikki Punnonen, Poimintoja vuosittaisista seurantaraporteista: 60 suurimman kunnan sosiaali- ja terveystoimen toteutuneet nettotoimintamenot verrattuna talousarvioihin.

Liite 2 Tilastokeskuksen kuntien talousarvio- ja tilinpäätöstiedotteiden otsikot

Liite 3. Heikki Helinin Tietokeskuksen sarjoissa julkaistut talousarvio- ja tilinpäätösyhteenvedot

Linkki Tilastokeskuksen kuntien talousarvio- ja tilinpäätöstiedotteet 1993–2010

## Esipuhe

Kuntien talousarvioiden laadinnassa pyrkimyksenä on arvioida seuraavan vuoden tulo- ja menokehitys mahdollisimman oikein. Ennustaminen onnistuu, jos kehitys jatkuu jokseenkin vakiintuneesti. Suhdannekäänteissä kuitenkin juuri minkään ennustuslaitoksen arvio ei ole osunut kohdalleen.

Ennusteet ovat tärkeitä arvioitaessa kuntien tärkeimmän tulolähteen, verotulojen, kehitystä. Verotulot ovat puolestaan riippuvaisia yleisestä kansantalouden kehityksestä. Oman vaikeutensa arviointeihin tuovat valtion toimenpiteet. Jokainen hallitus on pyrkinyt uudistamaan valtionosuusjärjestelmiä, joskin muutokset ovat jääneet vähäisiksi. Valtionosuuksien suurimmat muutokset toteutettiin vuosina 1993 ja 1997. Kun kunnat arvioivat saamiaan valtionosuuksia, näinä muutosvuosina yli puolella kunnista valtionosuudet jäivät talousarvioissa arvioitua pienemmiksi.

Vuosikatteiden tarkastelu on mahdollista vasta 2000-luvulta lähtien tilastoinnin ongelmien vuoksi. Kuntia on arvosteltu alibudjetoinnista. Toisaalta kyse voi olla keskushallinnon ohjauksyrityksestä, johon hallinto ei reagoi. Vuosikatteet ovat olleet arvioitua parempia.

Heikki Helinin tarkastelu perustuu poikkeuksellisen pitkään aikasarjaan vuodesta 1993 aina vuoteen 2010 saakka. Aineisto pohjautuu Tilastokeskuksen talousarviotilastoihin, joiden tuottaminen lopetettiin vuonna 2010. Tällaisia tarkasteluja ei Suomessa ole tehty näin pitkältä ajanjaksolta eikä näin mittavalla kuntajoukolla. Tutkijan työssä oma kysymyksensä on aineiston saattaminen keskenään vertailukelpoiseksi. Jo tämän varmistaminen on yksi tämän työn saavutuksia.

Helinillä on suurten kaupunkien talousarvioiden ja tilinpäätösten parinkymmenen vuoden tarkastelun tuloksena lisääaineistoa, jota hän raportoi tulevissa tutkimuksissaan.

Helsingissä lokakuussa 2012

Timo Cantell

# 1 Tarkastelun tavoitteet

Kuntien budjetointia kohtaan esitetään kritiikkiä kahdesta näkökulmasta.

1. Kuntien talousarvioita on arvosteltu menojen alibudjetoinnista. Sosiaalibarometrissa arvioitiin, että enemmän kuin 20 prosenttia sosiaali- ja terveystalouksista alimitoitetaan tietoisesti. Erityisesti tätä esiintyy kaikkein heikoimmassa asemassa olevien kohdalla: lastensuojelussa sekä vammaisten ja vanhusten palveluissa.
2. Toisaalta kuntien talousjohtoa on kritisoitu tulojen alibudjetoinnista. Verotuloarvioita on moitittu liian varovaisiksi.

Kuntien talousarvioissa menojen ja tulojen tulisi olla tasapainossa. Jos tuloja ei kerry arvioitua määrää ja menoja kuitenkin kertyy usein arvioitua enemmänkin, seuraa tästä alijäämäisiä tilinpäätöksiä. Tämä korostaa varovaisuutta tulojen arvioinnissa.

Alibudjetointi tarkoittaa sitä, että budjettiin tietoisesti varataan liian vähän rahaa palveluiden ja toiminnan järjestämiseen<sup>1</sup>.

Tilastokeskus on koonnut tietoja kuntien talousarvioista. Viimeinen talousarviotilasto koottiin vuoden 2010 talousarvioista. Tilasto lopetettiin säästösyistä. Tosin sen käyttökin oli ollut vähäistä.

Tilastokeskuksen talousarviotilastot eivät 1990-luvulla olleet vertailukelpoisia tilinpäätösten kanssa. Silloisen kunnallislain 7a §:n mukaisten kunnan liikelaitosten käyttömenot ja -tulot eivät talousarviotilastossa sisältyneet kokonaisuudessaan kunnan menoihin ja tuloihin, vaan ainoastaan niiden tulokset (yli- ja alijäämä). Vuonna 1994 tällaisia ns. liikekirjanpito-mallia noudattaneita liikelaitoksia oli 24 kunnassa.

Liikelaitosmallia noudattaneista liikelaitoksista talousarviotilastossa oli yli- ja alijäämät. Tilinpäätöksissä ne oli yhdistetty ns. rivi riviltä kunnan muuhun toimintaan. Tämän johdosta talousarviotilasto ja tilinpäätöstilasto eivät ole olleet vertailukelpoisia.

Liikelaitosten tiedot eivät vaikuta verotuloihin eivätkä valtionosuuksiin, joten niitä on mahdollista vertailla. Tässä tarkastellaan vuosia 1993–2010, koska näiltä vuosilta löytyy aineisto.<sup>2</sup>

Talousarviotilastojen käytäntö muuttui. Tilastokeskus muunsi tiedot vertailukelpoisiksi. Talousarvion toteutumistarkasteluun on vuosilta 2003–2010 voitu ottaa mukaan myös vuosi-

<sup>1</sup> Kuntaliiton Heikki Punnonen on koonnut tietoja 60 suurimman kunnan sosiaali- ja terveystoimen menoista.

<sup>2</sup> Käytettävissä olleissa tiedoissa vuoden 1996 tiedoista puuttuvat vuonna 1997 yhdistyneet Heinolat, Lohjat ja Porvoot. Vuoden 1995 aineistossa on yhdistyneiden kuntien tiedot. Tämä puute ei vaikuta tarkastelun yleiskuvaan. Ensimmäinen vuosi on 1993, koska minulla on tallessa tiedot siitä asti.

kate. Talousarvioiden toteutumista tarkastellaan laskelmalla talousarvioiden ja tilinpäätösten verotulojen, valtionosuuksien ja vuosikatteiden erot

Tähän tarkasteluun tiedot on koottu Tilastokeskuksen talousarvio- ja tilinpäätöstilastoista. Kunkin vuoden tietoja tarkastellaan kyseisen vuoden kuntarakenteen mukaan. Kuntien määrä on vähentynyt. Kuntaliitoksissa on moni taloudeltaan heikko kunta liittynyt suurempaan kuntaan. Tämän takia tilastot ovat ”kaunistuneet”, ts. heikkojen kuntien määrä on vähentynyt. Se ei kuitenkaan ole tämän tarkastelun pääasia.

Talousarvioiden toteutumista on yleisesti tarkasteltu laskemalla prosentteina, paljonko tilinpäätös on poikennut talousarviosta. Prosenttiluvut vaihtelevat. Erityisen suuria prosentuaalisia poikkeamia on ollut vuosikatteiden toteutumisessa. Suuri prosenttiluku ei kuitenkaan anna oikeaa kuvaa eron vaikutuksesta kunnan talouteen.

Tämän takia tässä katsauksessa ero on suhteutettu kunnallisveroon laskelmalla, paljonko poikkeama on veroprosentteina. Tilastokeskuksen talousarviotilastossa verotuloista ei ole lajeittaista (kunnallisvero, yhteisövero ja kiinteistövero) tietoa<sup>3</sup>. Tilinpäätöstilastossa ovat verotulot lajeittain, mikä mahdollistaa eron mittaamisen veroprosentteina<sup>4</sup>.

Kuntien talous heijastelee kansantalouden ja kansainvälisen talouden kehitystä. Verotulot kasvavat bruttokansantuotteen kasvaessa. Tasaisen talouskasvun vallitessa kuntien talousarvioiden laadinta tuloperusteiden osalta on helppoa. Kun taloudessa tapahtuu nopeita muutoksia, menevät ennusteet metsään.

Tarkastelun perustana ovat kunnittaiset tiedot. Tässä kokoavassa tarkastelussa ei mainita kuntia nimeltä. Talousarvion toteutumista tarkastellaan koko maan (Manner-Suomen<sup>5</sup>) tasolla sekä kunnittaisina jakautumina.

Jos tulot ovat tilinpäätöksessä huomattavasti suuremmat kuin talousarviossa oli arvioitu, kunnan talous vahvistuu. Tämä edellyttäen, että menot eivät kasva arvioitua enemmän.

Talousarvion ja toteutuneen kehityksen vertailussa ja talouskehityksen kuvaamisessa käytetään seuraavia julkaisuja jne.?

---

<sup>3</sup> Olen tarkastellut suurten kaupunkien taloutta 80-luvulta lähtien. Vuodesta 1993 lähtien olen laatinut vuosittain sekä talousarvioista että tilinpäätöksistä Tietokeskuksen sarjoissa julkaistun yhteenvedon. Tämän takia suurten kaupunkien talousarvioiden toteutumista verotulojen osalta on mahdollista tarkastella yksityiskohtaisemmin kuin muiden kuntien. Verotulojen toteutumista ei kuitenkaan tarkastella tässä yhteenvedossa, vaan se esitetään suurten kaupunkien vuoden 2013 talousyhteenvedossa.

<sup>4</sup> Jakamalla kunnallisveron tuotto veroprosentilla saadaan veroprosentin tuotto. Tähän suhteutetaan verotulojen, valtionosuuksien ja vuosikatteiden tilinpäätöksen ja talousarviot erot.

<sup>5</sup> Manner-Suomen kunnissa ei ole mukana Ahvenanmaan kuntia.



Heikki Helin, Helsinki ja talouden notkahdukset. Helsingin kaupungin tietokeskus, tutkimuskatsauksia 2009:1.

[http://www.hel2.fi/Tietokeskus/julkaisut/pdf/09\\_02\\_06\\_Tutkkats\\_1\\_Helin.pdf](http://www.hel2.fi/Tietokeskus/julkaisut/pdf/09_02_06_Tutkkats_1_Helin.pdf)

Heikki Helin, Aina on ollut vaikeaa. Kuntien talouden kehitys 1988–2008. Helsingin kaupungin tietokeskus. Tutkimuskatsauksia 2010:6, PDF.

[http://www.hel2.fi/tietokeskus/julkaisut/pdf/10\\_10\\_07\\_Tutkkats\\_6\\_Helin.pdf](http://www.hel2.fi/tietokeskus/julkaisut/pdf/10_10_07_Tutkkats_6_Helin.pdf)

Heikki Helin, Lamasta lamaan. Suurten kaupunkien talous 1988–2008. Helsingin kaupungin tietokeskus. Tutkimuskatsauksia 2010:4, PDF.

[http://www.hel2.fi/tietokeskus/julkaisut/pdf/10\\_05\\_06\\_Tutkimuskatsaus\\_4\\_Helin.pdf](http://www.hel2.fi/tietokeskus/julkaisut/pdf/10_05_06_Tutkimuskatsaus_4_Helin.pdf)

## 2 Talousarvion laadinnan periaatteet

Kuntien budjetti- ja suunnitteluasiakirja laaditaan talousarvio- nimikkeellä. Talousarvio on kunnanvaltuuston hyväksymä, kunnan viranomaisia sitova suunnitelma. Talousarviolla on Hallipellon ym.<sup>6</sup> mukaan neljä keskeistä tehtävää: taloudellinen, oikeudellinen, poliittinen ja kirjanpidollinen tehtävä.

Taloussuunnittelun periaatteet<sup>7</sup> ovat Kuntaliiton suosituksen mukaan mm. vuotuisperiaate, tasapainoperiaate, täydellisyysperiaate, bruttoperiaate, nettoperiaate, yleiskatteisuus, erilliskatteisuus, yhtenäisyys ja julkisuus.

- Vuotuisperiaate. Talousarvio sisältää vain yhden varainhoitovuoden suoriteperusteiset menot ja tulot. Verotulot arvioidaan kuitenkin maksuperusteisesti. Varaukset ja rahastosiirrot ovat tilikauden tuloksen käsittelyeriä, jotka esitetään talousarvion tuloslaskelmaosassa.
- Tasapainoperiaate. Tulojen on suunnitelmakaudella katettava menot, ja kunnan maksuvalmiuden tulee aina olla riittävä. Rahoitusosassa osoitetaan, miten kunnan tulorahoitus riittää investointien kattamiseen. Rahoitustoiminnan muutoksilla osoitetaan, miten näin muodostettu netto katetaan tai käytetään kunnan rahoitusaseman muuttamiseen.
- Täydellisyysperiaate. Talousarvioon on otettava kunnan rahan käyttö ja rahan lähteet kokonaisuudessaan. Tiedossa olevia menoja tai tuloja ei voi jättää talousarviosta pois.
- Yhtenäisyysperiaate. Kunnanvaltuusto päättää talousarviosta ja -suunnitelmasta yhtenä kokonaisuutena.
- Bruttoperiaate. Periaatteella tarkoitetaan sitä, että tulot ja menot sisällytetään talousarvioon ja -suunnitelmaan bruttomääräisinä eli menoja ei vähennetä tuloista, lukuun ottamatta kirjanpitolautakunnan kuntajaoston yleisohjeen sallimia menon tai tulon vähennyksiä (esim. henkilöstökorvaukset). Myös kiinteän omaisuuden hankinnassa ja myynissä noudatetaan bruttoperiaatetta. Maa-alueiden ja rakennusten vaihdot käsitellään käyttöomaisuuden luovutuksena ja käyttöomaisuuden hankintana, johon tulee olla myös määräraha. Vaihtoihin tarvittavia määrärahoja ei budjetoida, vaan ne käsitellään tarvittaessa erikseen ylitysesityksinä kyseisten vaihtojen yhteydessä.
- Nettoperiaate. Yleisesti talousarvion nettoperiaatteella tarkoitetaan, että kunnanvaltuusto päättää sitovasti tulojen ja menojen erotuksen (toimintakatteen) tuloarviona tai määrärahana. Nettoperiaatetta käytetään sitovuustasona kunnanvaltuustoon nähden yleensä liiketoiminnassa tai toiminnassa, jossa myyntitulojen osuus on merkittävä sekä sisäisiä palveluja tuottavien yksiköiden toiminnassa.

<sup>6</sup> Aatos Hallipelto, Martti Kataja, Kunnan laskentatoimi. Weilin + Göös, 1980

<sup>7</sup> Helsingin kaupunki. Vuoden 2007 talousarvioehdotuksen ja taloussuunnitelmaehdotuksen 2007–2009 laatimissuhteet. Khs 27.2.2006. Suomen Kuntaliitto, Kunnan ja kuntayhtymän talousarvio ja -suunnitelma. Suositus. s. 4. korjattu painos. Helsinki 2011.

Sosiaalibarometrin mukaan noin 20 prosenttia kuntien sosiaalitoimen johtajista ja lähes 30 prosenttia terveyskeskusten johtajista kertoo, että menoja on tietoisesti budjetoitu alakanttiin viime ja tänä vuonna (Sosiaali- ja terveysmenojen alibudjetointi yhä yleistä, STT 17.4.2012).

Selkeimmissä alibudjetoititapauksissa budjetti on jo lähtökohtaisesti ristiriidassa kuntaa velvoittavan lainsäädännön kanssa<sup>8</sup>. Vaihtoehtoisesti kysymys voi olla myös siitä, että budjetilla pyritään ohjaamaan, mutta organisaatio ei reagoi siihen Tällainen ohjaus voi olla joko ylätasoista talouden kiristämistä ja löysäämistä tai vaihtoehtoisesti painopistealueiden määrittelyä sekä tiettyjen palveluiden määrän ja laadun kehittämisen priorisointia muiden edelle. Honkasalo tarkasteli kymmenen vuoden aikaväliä 1999–2008.

Alibudjetoimalla rikotaan kahta talousarvion laadinnan peruseriaa, täydellisyysperiaatetta (talousarvioon on otettava kaikki varainhoitovuoden tulot ja menot) ja tasapainoperiaatetta (talousarvio ei saa olla muodollisesti alijäämäinen).<sup>9</sup>

Hyvösen ja Järvisen<sup>10</sup> mukaan sairaanhoitopiirien alibudjetointi on jatkumo kuntien alibudjetoinnille. Sairaanhoitopiirit näkivät oman tilanteensa heijastumana kuntien talouskäyttämisen. Niiden täytyi pitää budjettikontrollia yllä samalla tavalla kuin kuntienkin. Toinen yhteinen piirre taloussuunnittelussa oli se, että sairaanhoitopiireissäkään ei tahdottu irtisanoa väkeä. Tästä oli seurauksena muiden kuin henkilöstökulujen aliarvioiminen budjetissa ja jopa tahallinen välinpitämättömyys budjettiylityksiä kohtaan. Sairaanhoitopiirien mielestä kunnat olivat haluttomia hyväksymään erikoissairaanhoidon tarpeen todellisen määrän.

Liitteessä 1 on Heikki Punnosen kooste sosiaali- ja terveysmenojen vuosittaisista talousarvioista ja niiden määrärahojen riittävydestä.

---

<sup>8</sup> Atte Honkasalo, kaupunkitarkastaja, ulkoinen tarkastus, Vantaan kuntabudjetin ohjausvaikutus, 28.10.2009. verkko osoite

<sup>9</sup> Tania Nawfal, Luottamus, vaikutusvalta ja alibudjetointi sopimusohjauksessa. Tampereen yliopisto. Taloustieteiden laitos. Pro Gradu tutkielma. 2007.

<sup>10</sup> Hyvönen T. & Järvinen J. Contract- Based Budgeting in Health Care: Study of the Institutional Process of Accounting Change. European accounting Review. Vol. 15, No. 0-34. UK-

### 3 Verotuloarvioiden toteutuminen 1993–2010

Tarkastelu perustuu Tilastokeskuksen talousarviotilastoon ja tilinpäätöksistä tehtyyn kuntien taloustilastoon. Toteutumista tarkastellaan laskemalla tilinpäätöksen ja talousarvion verotulojen ero ja jakamalla tämä veroprosentin tuotolla. Näin saatu luku osoittaa, paljonko ero on veroprosentteina.

Talousarvioiden toteutumista on arvioitu ottamalla huomioon yleinen talouskehitys. Verotulojen kehitys seuraa yleistä kansantalouden kehitystä. Kuviossa 1 esitetään bruttokansantuotteen vuosittaiset muutokset. Kansantalous notkahti tarkastelujaksolla kolme kertaa:

- 1990-luvun alun lama
- 2000-luvun alun minitaantuma ja
- vuosien 2008–2009 notkahdus.

Kun kansantalous kehittyy vakaasti, ovat arviot bruttokansantuotteen ja myös verotulojen kehityksestä osuneet oikeaan. Kun normaalikehitys pysähtyy, ovat ennusteet kansantuotteen kehityksestä poikenneet todellisesta kehityksestä. Karkeistaen talouskehityksen ennustaminen on onnistunut silloin, kun kehitys jatkuu suunnilleen entisellään.

Vaikka kuntien verotulojen kehitys on noudattanut bruttokansantuotteen kehitystä, on niiden kesken erojakin. 90-luvun alun lamassa verotulojen menetystä kompensoitiin veroprosenttien korotuksella. Kuntien kesken oli suuria eroja verotulojen kehityksessä. Mitä suurempi oli yritysten maksaminen verojen osuus, sitä suurempi oli notkahdus kunnan verotuloissa<sup>11</sup>.

Kuntien verotulot kasvoivat voimakkaasti 90-luvun laman jälkeen (kuvio 2). Taustalla oli kansantalouden elpymisen ohella yhteisöveron voimakas kasvu. Kuntien väliset yhteisöveron jakoperusteet olivat kiinteät. Niihin ei vaikuttanut kunnassa toimivien yritysten kehitys. Tästä kärsivät erityisesti monet puunjalostusteollisuuskunnat, joissa yhteisöjen maksama vero oli laman takia minimissä niinä vuosina, joiden pohjalta jakoperusteet määriteltiin.

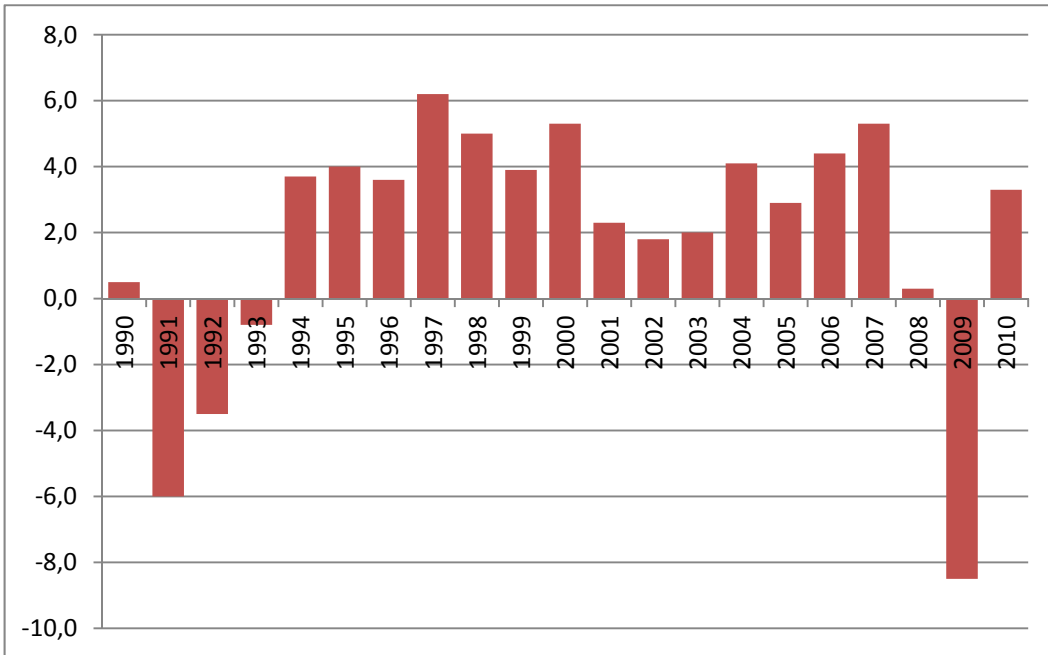
<sup>11</sup> Helsinki:

Vuonna 1991 verotuloja kertyi lähes 1,2 miljardia markkaa vähemmän kuin talousarviossa oli arvioitu. Se vastasi noin 2,3 äyrin tuottoa. Myös vuoden 1992 arviot osoittautuivat liian suuriksi. Vuoden 1992 talousarviossa verotulojen määrä oli 6,8 miljardia markkaa. Maaliskuussa 1992 arvioitiin verotulojen jäävän 200 miljoonaa markkaa arvioitua pienemmäksi. (HS 12.3.1992.)

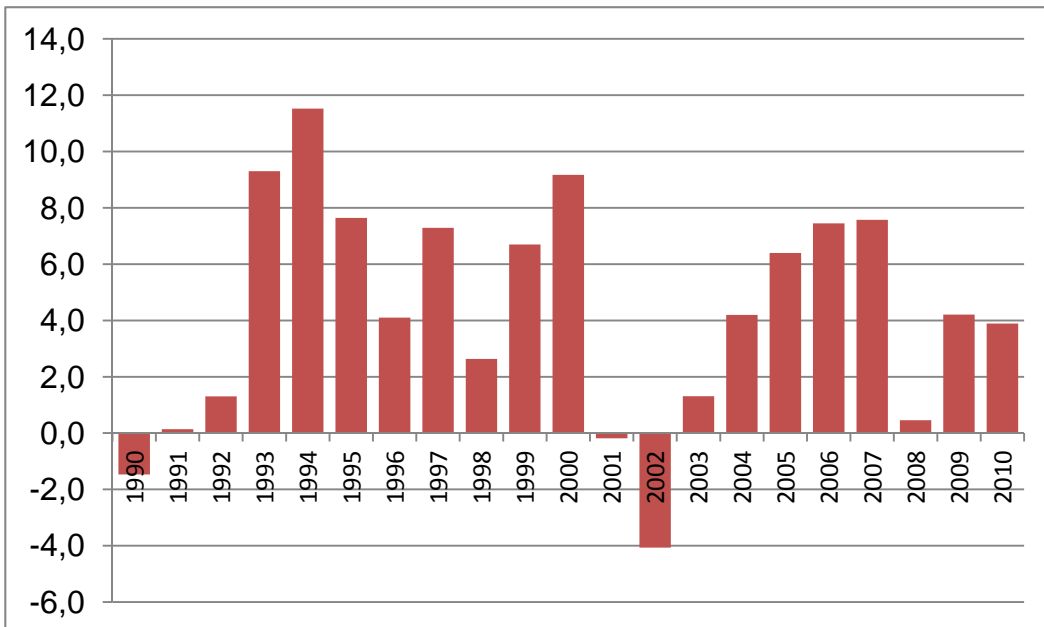
Heinäkuussa 1992 arvioitiin, että veroja kertyisi noin 500 miljoonaa markkaa vähemmän. Sekin arvio osoittautui liian optimistiseksi. Verotuloja kertyi vuonna 1992 vain hieman yli 6,0 miljardia markkaa eli lähes 800 miljoonaa markkaa arviota vähemmän. Se vastasi 1,7 veroäyrin tuottoa.

Vuoden 1993 talousarviossa veroja arvioitiin kertyvän suunnilleen saman verran kuin vuoden 1992 talousarviossa eli 6,8 miljardia markkaa. Arvio osoittautui optimistiseksi, ja veroja kertyi vain 6,3 miljardia markkaa eli vajausta tuli 500 miljoonaa markkaa. (Heikki Helin, Helsinki ja talouden notkahdukset. Helsingin kaupungin tietokeskus. Tutkimuskatsauksia 1/2009.)

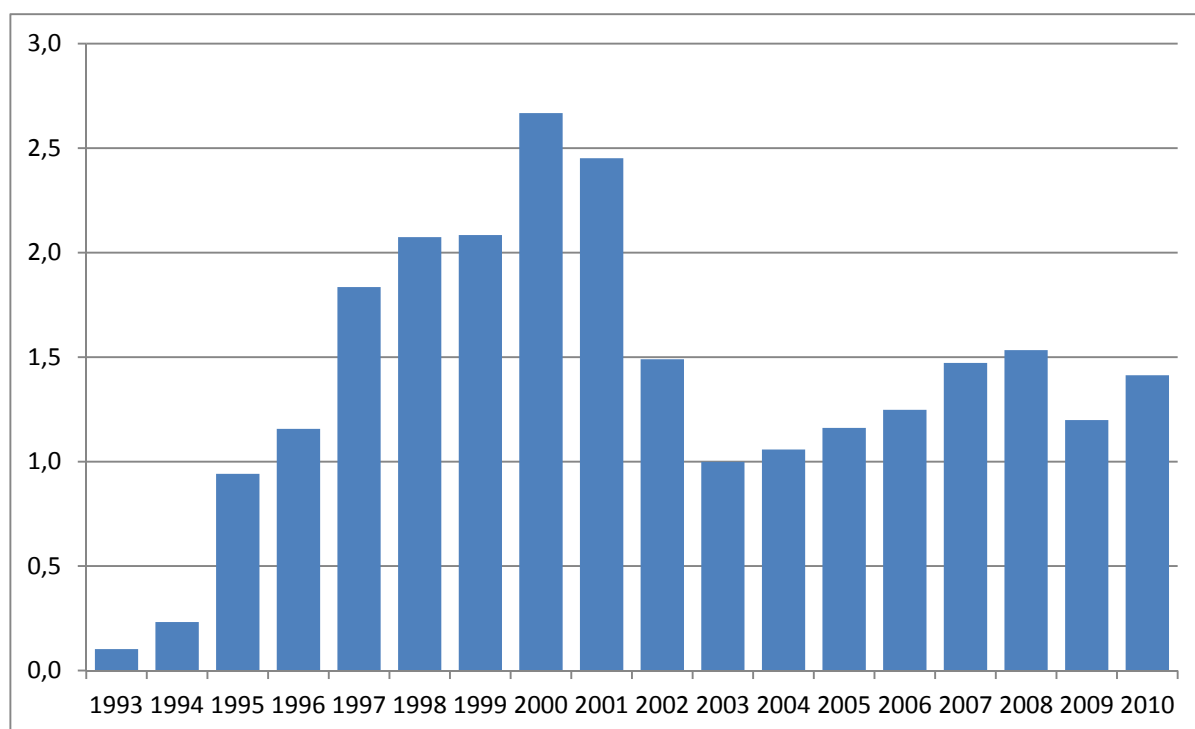
**Kuvio 1. Bruttokansantuotteen volyymin muutokset 1990–2010, prosenttia (Tilastokeskus)**



**Kuvio 2. Kuntien verotulojen muutos prosentteina 1990–2010 (Tilastokeskus)**



**Kuvio 3. Kuntien osuus yhteisöveron tuotosta, miljardia euroa 1993–2010  
(Tilastokeskus, Kuntaliitto)**



Uusista jakoperusteista hyötyivät erityisesti metsävaltaiset kunnat. 90-luvulla niiden yhteisövero euroina asukasta kohden oli kuntien suurimpia.

Yhteisöveron jatkaessa kasvuaan valtio leikkasi kuntien osuutta käyttäen sitä kunta–valtiosuhteen tasauseränä. Näin verotulojen kehitys ei heijastellut enää kunnassa tapahtuvan taloudellisen toimeliaisuuden kehitystä.

2000-luvun alussa bruttokansantuotteen kasvu hidastui. Jossain vaiheessa notkahdusta alettiin kutsua minitaantumaksi. Kunnissa verotuloja kertyi vähemmän kuin talousarvioissa oli arvioitu.

Verotilastojen tulkintaa vaikeuttaa Mikael Enbergin rytmihäiriöksi kutsuma ilmiö<sup>12</sup>. Kunnallisverojen tilitysjärjestelmän johdosta valtio sai kunnilta ”pakkolainan”, joka oli suurimmillaan vuoden 2000 lopussa. Kuntien verosaatava valtiolta oli vuoden 2000 lopussa 960 mil-

<sup>12</sup> Kuntien siirtyessä uuteen kirjanpitoon 1997 tuli verotulojen kirjauksessa käyttöön kassaperiaate. Vaikka sen tarkoituksena oli selkeyttää kirjanpitoa, se johti ongelmiin, jotka ilmenivät kuntien veroäyrien, veroprosentin ja todellisten verotulojen suhteissa. Suomen Kuntaliiton erityisasiantuntija Mikael Enberg nimitti näitä ongelmia rytmihäiriöiksi. Monissa kunnissa verotulot saattoivat vähetä, vaikka veroprosenttia korotettiin ja ansiotulot kasvoivat. Rytmihäiriöt johtuivat uusista tulotyypeistä kuten optioista ja myyntituloista, jotka kasvoivat nopeammin kuin ansiotulot.

joona euroa. Vuonna 2000 kunnille tilitettiin vain 92 prosenttia tuona vuonna maksetuista kunnallisveroista<sup>13</sup>. Tästä syystä kansantuotteen ja kuntien verotulojen kehitys poikkeavat toisistaan.

Kuntien verotulojen kehitykseen ovat vaikuttaneet 2000-luvun vaihteessa

- yhteisöveron käyttö kuntien ja valtion -suhteen tasauseränä
- arvonnisäveron takaisinperinnän poiston kuittaus kuntien yhteisövero-osuudesta
- Lipposen hallituksen tekemät veronkevennykset, jotka heikensivät kuntien veropohjaa noin 0,8 miljardia euroa.

2000-luvulla valtio on

- korvannut verotuksen keventämisestä kunnille aiheutuneet menetykset lisäämällä valtionosuuksia
- korottanut kiinteistöveroprosenttien alarajoja kuntien talouden vahvistamiseksi
- korottanut tilapäisesti kuntien osuutta yhteisöveron tuotosta vuosina 2011–2012.

Tässä tarkastelussa talousarvioiden ja tilinpäätösten ero on suhteutettu kunnallisveroon laskemalla, paljonko poikkeama on veroprosentteina<sup>14</sup>.

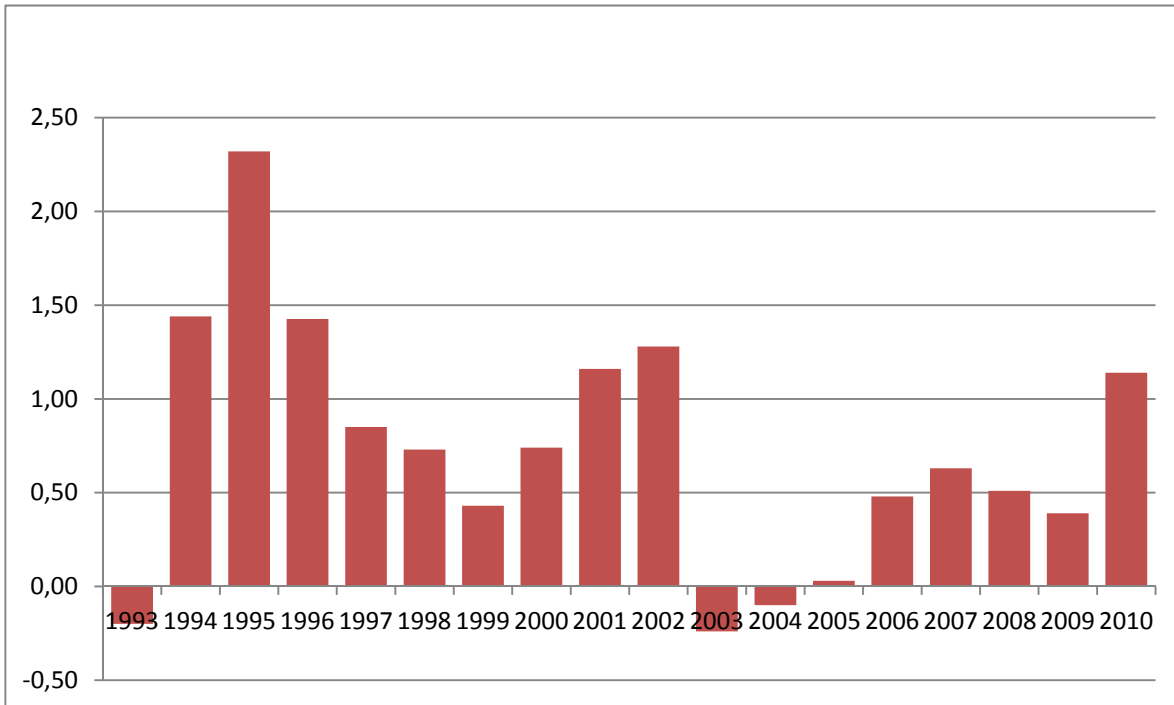
Verotuloja on kertynyt talousarvioissa arvioitua enemmän kaikkina muina vuosina paitsi 1993 ja 2003–2004 (kuviot 4).

---

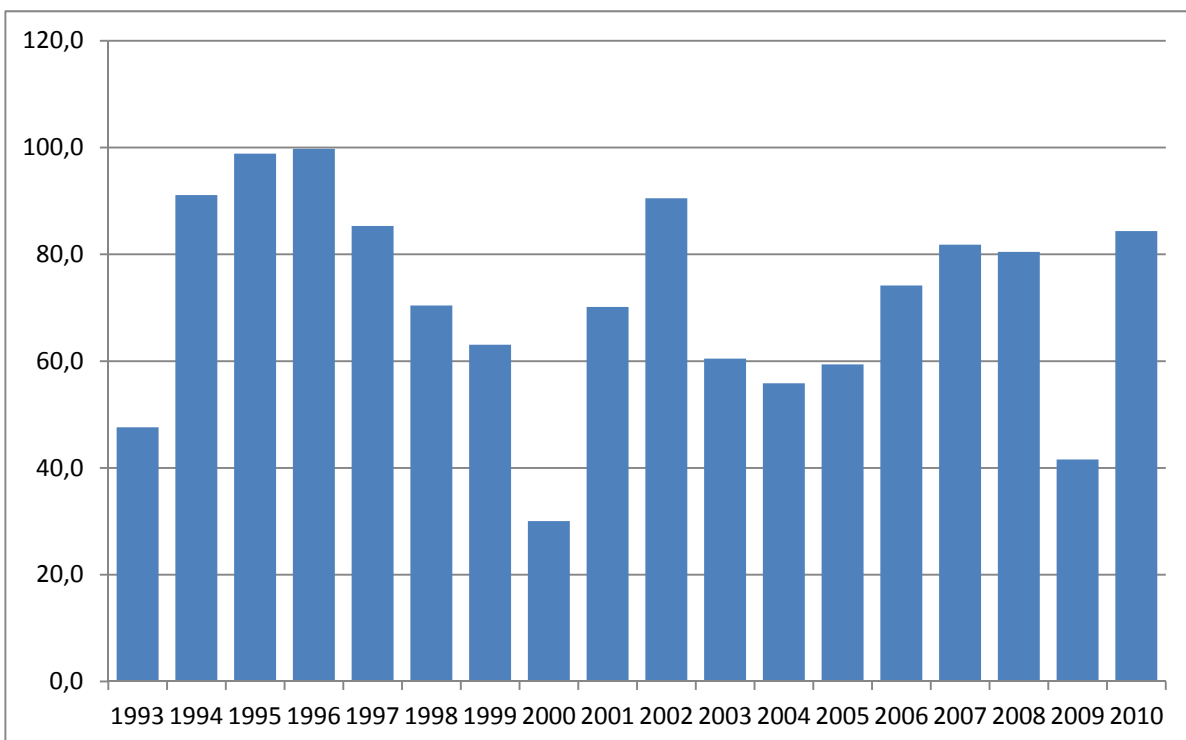
<sup>13</sup> Valtio "lainasi" yksinomaan tuona vuonna kunnilta ilman korkoa noin 670 miljoonaa euroa. Samanlainen tilanne, joskin lievempänä, oli jo parina aikaisempina vuosina. Valtio palautti osan tästä "lainasta" kunnille vuonna 2001 ja loput vuonna 2002 korottamalla kuntien jako-osuutta kunnallisverojen tilityksissä. Vuonna 2002 kunnille tilitettiin peräti 700 miljoonaa euroa enemmän kuin kunnallisveroja maksettiin. Verotulojen kehitykseen vaikutti myös se, että hallitus kevensi verotusta kuntien kustannuksella monena vuonna.

<sup>14</sup> Kunnallisveron tuotto on jaettu kunnan veroprosentilla. Tämän jälkeen tilinpäätöksen ja talousarvion erotus on jaettu näin lasketulla kunnallisveroprosentin tuotolla.

**Kuvio 4. Kuntien talousarvioiden ja tilinpäätösten verotulojen ero veroprosentteina 1993–2010**



**Kuvio 5. Kunnat, joissa verotuloja kertyi enemmän kuin talousarviossa arvioitiin, prosenttiosuus kaikista kunnista 1993–2010**





Ainoastaan neljänä vuonna tarkastelukaudella usean kunnan verotuloarvio oli toteutunutta pienempi. Voimakkaina talouden kasvun vuosina verotuloarviot ovat olleet liian pieniä.

Kaikkien kuntien yhteenlaskettuihin verotuloihin vaikuttaa merkittävästi suurten kuntien onnistuminen verotuloarvioissaan. Esimerkiksi Helsingin vuoden 2009 talousarvio valmistui syyskuussa 2008. Talouden notkahdus kaikessa laajuudessaan selvisi vasta syksyn aikana. Näin ollen talousarvion 2 527 miljoonan euron ja tilinpäätöksen 2 403 miljoonan ero on enemmän kuin yhden veroprosentin tuotto. Eroon vaikutti merkittävästi talousarvion laadinta-ajankohta.

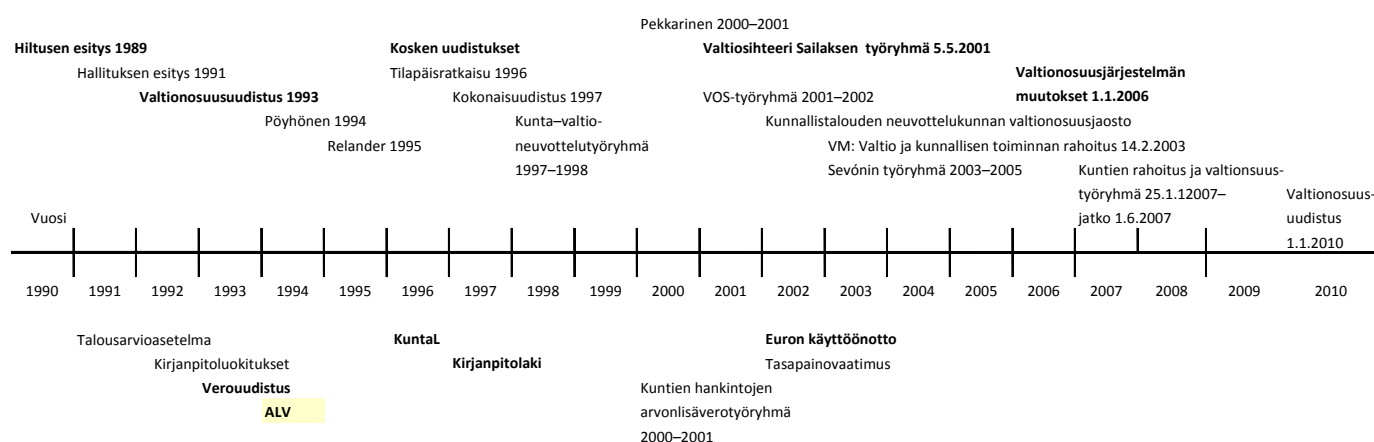
### Taulukko 1. Kuntien talousarvioiden ja tilinpäätösten välinen verotulojen ero veroprosentteina 1993–2010

Vuosi	Verotulojen poikkeama veroprosenttia kuntia %						Kuntia, yhteensä
	< -1,00	-1,00– -0,49	-0,50 - -0,01	0–0,49	0,5–0,99	>/=1,00	
1993	21,0	12,3	19,1	18,2	13,0	16,4	100
1994	2,1	2,7	4,1	8,2	13,4	69,5	100
1995	1,1	0,0	0,0	1,4	2,1	95,4	100
1996	0,2	0,0	0,0	0,7	1,2	97,9	100
1997	3,0	3,0	8,7	15,6	10,6	59,2	100
1998	5,5	9,2	14,9	22,7	20,2	27,5	100
1999	9,4	10,8	16,7	21,8	18,1	23,2	100
2000	42,4	12,2	15,4	9,9	6,0	14,0	100
2001	10,0	7,2	12,7	15,3	16,7	38,2	100
2002	4,4	1,9	3,2	5,8	9,0	75,7	100
2003	7,4	9,5	22,6	25,1	22,1	13,3	100
2004	6,8	13,1	24,3	24,8	17,1	14,0	100
2005	4,6	22,6	13,5	19,0	28,1	12,3	100
2006	2,9	6,3	16,7	29,2	26,6	18,4	100
2007	2,3	5,1	10,9	27,3	25,5	29,0	100
2008	2,3	2,3	15,0	23,6	29,6	27,3	100
2009	11,4	18,4	28,6	20,8	15,1	5,7	100
2010	1,8	5,5	8,3	18,1	26,1	40,2	100

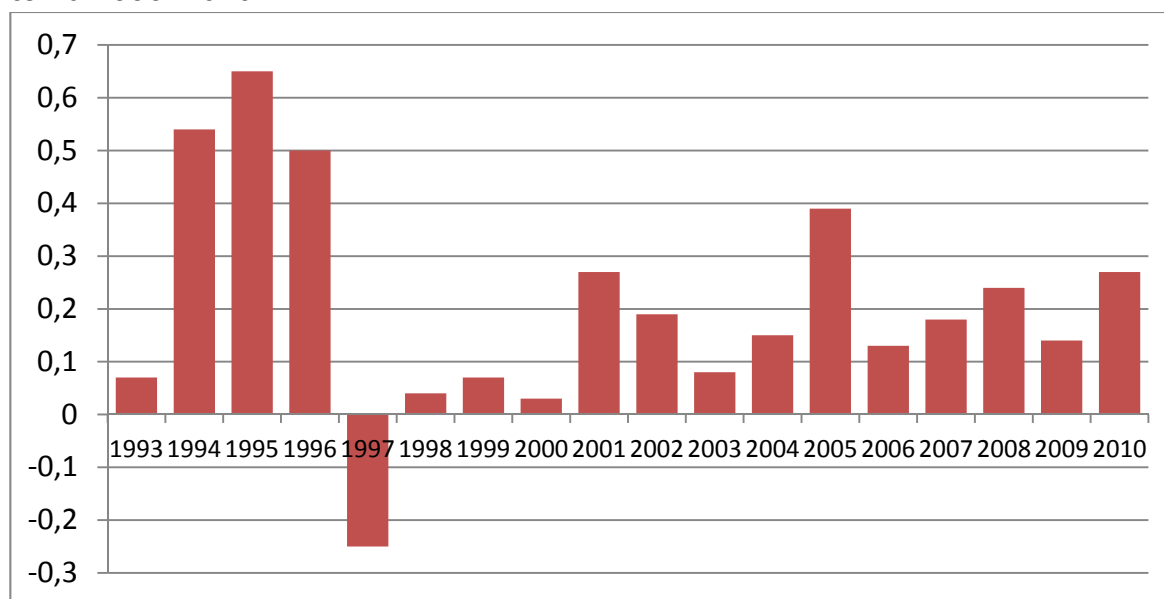
## 4 Valtionosuuksien toteutuminen 1993–2010

Valtionosuuksien arviointi on onnistunut paremmin kuin verotulojen. Vaikeuksia on syntynyt, kun järjestelmiä on muutettu. Erityisen vaikea oli vuosi 1993, jolloin uudistettiin valtionosuusjärjestelmä ja tehtiin suuri verouudistus. Toinen vaikeuksia aiheuttanut vuosi oli 1997, jolloin myös muutettiin valtionosuusjärjestelmää. Vuonna 1993 siirrettiin kuntayhtymien valtionosuudet peruskunnille. Vuonna 1997 opetustoimen kuntayhtymien valtionosuudet siirrettiin peruskunnilta takaisin kuntayhtymille.

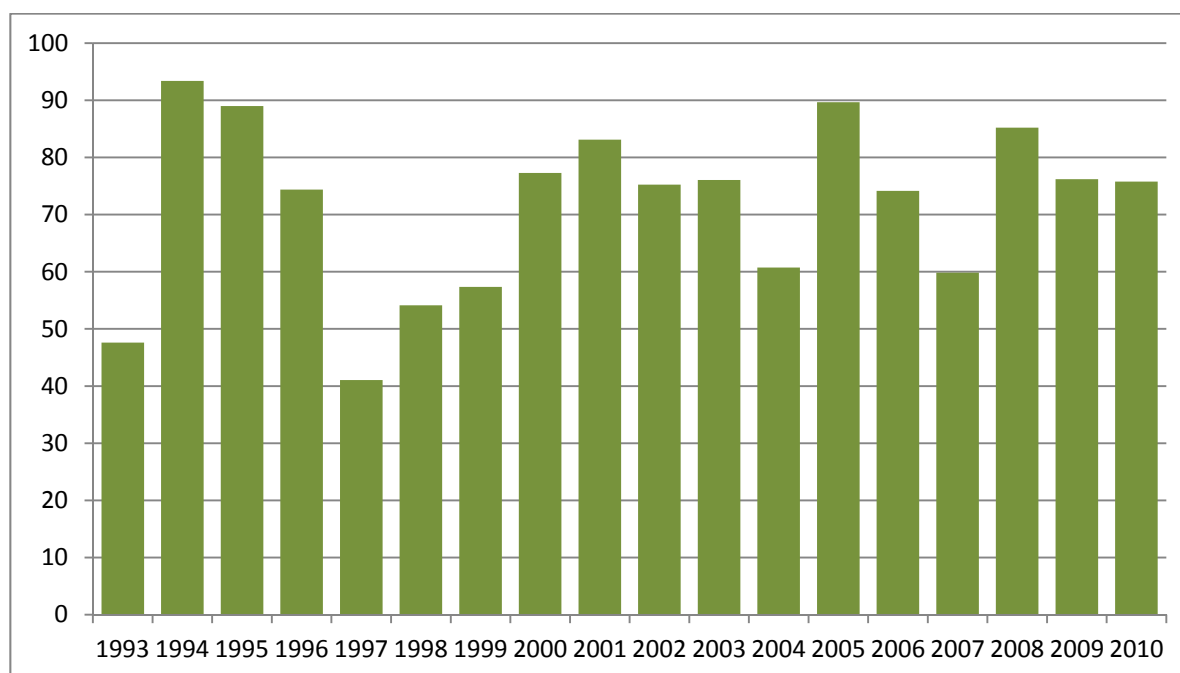
### Kuvio 6. Kuntien talouteen liittyviä uudistuksia ja uudistusyrityksiä vuosina 1990–2010



### Kuvio 7. Kuntien tilinpäätösten ja talousarvioiden valtionosuuksien ero veroprosentteina 1993–2010



**Kuvio 8. Kunnat, joissa tilinpäätöksen valtionosuudet olivat talousarvion valtionosuuksia suuremmat (prosentuaalinen osuus kunnista)**



**Taulukko 2. Talousarvioiden ja tilinpäätösten välinen ero kuntien valtionosuuksissa 1993–2010**

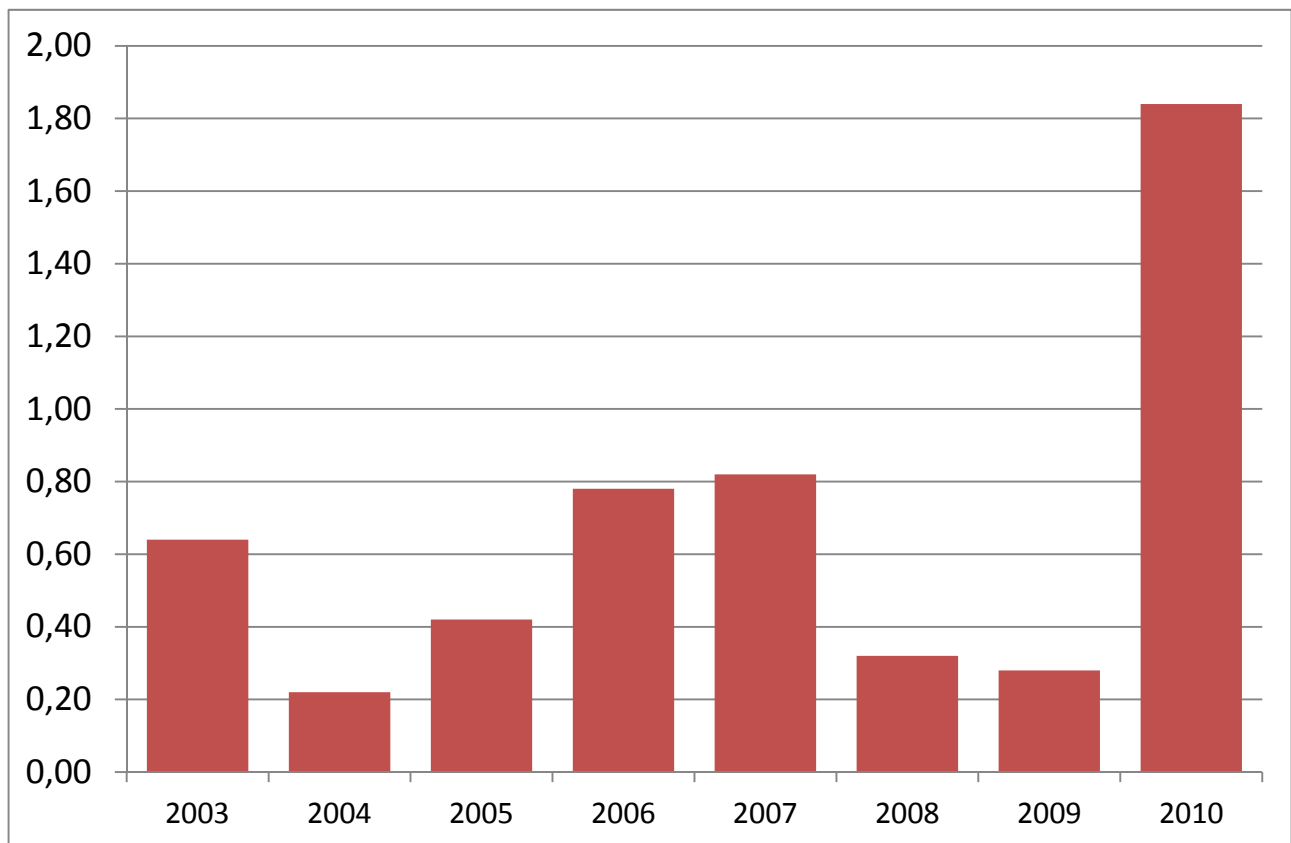
Vuosi	Valtionosuuksien poikkeama veroprosenttia, kuntien prosenttijakautuma						Kuntia, yhteensä
	<1,00	-1,00 - -0,50	-0,49 - 0	0 - 0,49	0,50 - 1,00	>=1,00	
1993	15,5	15,0	21,9	18,0	10,7	18,9	100
1994	0,7	1,6	4,3	9,8	23,0	60,6	100
1995	3,2	2,3	5,5	20,4	22,7	45,9	100
1996	3,7	3,5	18,5	39,5	18,0	16,9	100
1997	16,3	13,3	29,4	32,1	6,2	2,8	100
1998	3,9	5,7	36,2	37,6	12,2	4,4	100
1999	3,7	5,5	33,5	38,8	15,4	3,2	100
2000	0,0	0,2	22,5	76,6	0,5	0,2	100
2000	0,0	0,2	22,5	76,6	0,5	0,2	100
2001	1,6	2,5	12,7	41,0	18,1	24,1	100
2002	2,3	4,4	18,1	39,6	13,7	22,0	100
2003	0,5	0,5	23,0	74,9	1,2	0,0	100
2004	1,9	4,4	32,9	40,0	11,2	9,6	100
2005	1,0	3,4	6,0	30,0	42,1	17,5	100
2006	2,2	4,1	19,6	50,2	15,9	8,0	100
2007	0,8	4,5	34,8	45,2	8,8	5,8	100
2008	0,8	2,0	12,0	53,6	22,1	9,5	100
2009	0,0	1,2	22,6	45,5	20,5	10,2	100
2010	2,8	4,6	16,9	32,5	21,2	22,1	100

## 5 Vuosikatteiden toteutuminen 2003–2010

Kuntien vuosikatteet ovat tilinpäätöksissä olleet paremmat kuin talousarvioita valmisteltaessa on arvioitu. Eron taustalla on ollut se, että verotuloja ja valtionosuuksia on kertynyt enemmän kuin arvioitiin.

Tämä on vahvistanut kuntien taloutta. Vaikka vuosikatteet ovat olleet parempia, eivät ne ole olleet riittävän suuria. Vuosikatteet eivät ole riittäneet investointien rahoittamiseen. Niinpä velkaa on otettu lisää joka vuosi.

**Kuvio 9. Kuntien tilinpäätösten ja talousarvioiden vuosikatteiden erot veroprosentteina 2003–2010**



Vuosikate on ollut tilinpäätöksessä suurempi kuin talousarviossa, koska verotuloja ja valtionosuuksia on kertynyt arvioitua enemmän. Valtionosuusjärjestelmä ”vuotaa”, ts. kunnilta jää järjestelmän toimintaperiaatteiden takia saamatta valtionosuuksia. Lisäksi valtio on leikkannut valtionosuuksia oman taloutensa tukemiseksi. Valtio on keventänyt verotusta kuntien kustannuksella. Kompensoimattomia verokevennyksiä on kertynyt noin 0,8 miljardia euroa. Kuntien talouden kiristymisen taustaa on kuvattu julkaisussa Miten tähän on tultu.

## 6 Arvioitua paremmin – talous kuitenkin kiristyi

Kuntien tilinpäätökset ovat olleet parempia kuin talousarvioissa oli arvioitu. Tämä on vahvistanut kuntien taloutta. Vaikka vuosikatteet ovat olleet parempia, eivät ne ole olleet riittävän suuria. Vuosikatteet eivät ole riittäneet investointien rahoittamiseen. Niinpä velkaa on otettu lisää joka vuosi.

**Taulukko 4. Investointien tulorahoitusprosentti 2000–2011**

	2000	2001	2002	2003	2004	2005	2006	2007	2008	2009	2010	2011
Helsinki	92,3	75,9	19,9	69,8	77,7	80,2	84,0	85,3	77,9	50,8	44,8	85,1
Espoo	173,0	88,3	52,2	25,2	50,8	100,4	129,7	116,9	31,8	56,9	62,6	85,1
Tampere	78,3	80,1	106,7	60,4	65,1	61,2	77,4	98,0	62,3	52,9	69,5	53,8
Vantaa	45,7	43,3	45,1	-5,5	14,4	40,4	60,7	49,1	62,9	46,7	38,2	46,0
Turku	56,8	78,1	100,3	55,4	40,3	6,3	39,5	67,5	32,7	101,6	115,3	62,1
Oulu	126,1	105,7	91,4	75,8	72,1	120,1	87,9	58,9	52,0	49,2	113,0	69,0
Jyväskylä	38,7	56,3	77,6	21,3	16,0	33,1	58,5	76,7	37,7	37,7	51,1	17,7
Lahti	-5,0	84,5	161,0	34,3	57,6	3,9	82,1	113,6	105,3	72,7	77,8	71,8
Kuopio	48,6	64,1	105,8	64,0	33,0	44,3	41,9	31,4	34,3	64,9	99,7	84,0
Kouvola	91,5	64,6	112,1	9,9	7,5	46,0	64,1	54,1	7,6	25,2	61,5	50,8
Pori	26,2	90,2	117,4	102,8	69,6	29,4	32,2	33,2	57,5	86,2	40,3	43,8
Manner-Suomi	62,8	68,4	80,5	49,1	42,0	44,4	62,2	67,1	57,6	58,1	71,2	

Talousarvion valmistelun yhteydessä on puhuttu alibudjetoinnista. Talousarvioihin otetut määrärahat saattavat kasvaa vain vähän tilinpäätöksestä. Vaihtoehtoisesti kysymys voi olla myös siitä, että budjetilla pyritään budjetilla pyritään ohjaamaan, mutta organisaatio ei reagoi siihen.

Keskustelu kuntien eri yksiköiden resursseista toistaa itseään. Talousarvion valmistelun yhteydessä määritellyt raamit ylittyvät hallintokuntien talousarvioehdotuksissa. Kun raamin ylittävää osaa pienennetään, kutsutaan tätä leikkaukseksi. Näin siitä huolimatta, että uusi-kin määräraha olisi edellisvuotista suurempi.

Talousarvion laadinnassa on syytä noudattaa varovaisuuden periaatetta tulojen arvioinnissa. Jos optimistisesti laadittu tuloarvio ei toteudu, se johtaa alijäämäiseen tilinpäätökseen.

**Liite Poimintoja vuosittaisista seurantaraporteista: 60 suurimman kunnan sosiaali- ja terveystoimen toteutuneet nettotoimintamenot verrattuna talousarvioihin.**

Heikki Punnonen, Kuntaliitto

**2004**

Reilu kolmannes näistä kunnista suoriutuu talousarvionsa mukaan vuonna 2005 erikoissairaanhoidosta pienemmin menoin kuin vuonna 2004 - ja reilu kuudennes kansanterveystyöstään. Vuonna 2004 näistä kunnista kahden erikoissairaanhoidon nettomenot olivat pienemmät kuin vuonna 2003.

**2005**

Reilu kolmannes näistä kunnista arvioi suoriutuvansa talousarvionsa mukaan vuonna 2005 erikoissairaanhoidosta pienemmin menoin kuin vuonna 2004 - ja reilu kuudennes kansanterveystyöstään. Yhdessäkään näistä tämä ei toteutunut. Sama linja jatkuu myös vuoden 2006 talousarvioissa

**2006**

Reilu kolmannes näistä kunnista arvioi suoriutuvansa alkuperäisen talousarvionsa mukaan vuonna 2006 erikoissairaanhoidosta pienemmin menoin kuin vuonna 2005 - ja reilu kymmenesosa suoriutui. Vajaa kuudennes suoriutui kansanterveystyöstä edellisvuotista pienemmin nettomenoin. Neljännes näistä kunnista arvioi järjestävänsä erikoissairaanhoidon palvelut vuonna 2007 pienemmin menoin kuin vuonna 2006. Tavoite tuskin toteutuu täysin.

**2007**

Neljännes mukana olevista kunnista arvioi järjestävänsä erikoissairaanhoidon palvelut vuonna 2007 pienemmin menoin kuin vuonna 2006 – ja viidennes kansanterveystyön. Kymmenesosa suoriutui näin erikoissairaanhoidossa ja kahdeskymmenesosa kansanterveystyössä. Tilanne on hieman parantunut aikaisemmista vuosista. Esimerkiksi vuonna 2000 yhteensä 35 kuntaa 58 suurimmasta arvioi talousarvioidensa mukaan suoriutuvansa asukkaidensa erikoissairaanhoidon palveluista edellisvuotta pienemmin menoin. Helsingin Sanomat uutisoi 2.10.2007, että Vantaan sosiaali- ja terveydenhuollon 2007 budjetti oli alun alkaen alimitoitettu. Kaupunginhallituksen varapuheenjohtaja Petteri Niskanen totesi, että ”sosiaali- ja terveysrahojen tiedettiin olevan liian matalat jo silloin, kun talousarviota valmisteltiin kaupunginvaltuustossa viime vuonna”. Hänen mielestään tahallinen alibudjetointi heikentää valtuuston valtaa kaupungin rahankäyttöön. Vantaan sosiaali- ja terveystoimen nettomenot olivat 504,07 M€ vuonna 2007. Vuoden 2008 talousarviossa Vantaa on varannut sosiaali- ja terveystoimen nettomenoihin 506,29 M€ eli 0,44 % viime vuonna toteutunutta enemmän. Tuskin riittää. Alimitoitus vaivaa edelleen.

## 2008

Näistä kunnista hyvin harvat arvioivat järjestävänsä erikoissairaanhoidon ja kansanterveystyön palvelut vuonna 2008 pienemmin menoin kuin vuonna 2007. Talousarvioiden terveydenhuollon keskimääräinen kasvu oli 5 Vuoden 2008 talousarviossaan (1.1.2008) Vantaa oli varannut sosiaali- ja terveystoimen nettomenoihin 0,44 % vuonna 2007 toteutunutta enemmän. Arvio oli ”tuskin riittää” ja ”alimitoitus vaivaa edelleen”. Talousarvio ylittyi 7,2 %. Savonlinna oli vuoden 2008 talousarviossaan varautunut 5,4 % suurempiin sosiaali- ja terveystoimen

## 2009

Keskimäärin näiden kuntien 2009 talousarviot verrattuna vuoden 2008 toteutuneeseen (=100) näyttivät tällaisilta: sosiaali- ja terveystoimi yhteensä 105, sosiaalitoimi yhteensä 106, lasten päivähoito 109, toimeentulotuki 102, terveydenhuolto yhteensä 105, kansanterveystyö 105 ja erikoissairaanhoido 105. Näihin verrattuna vuoden 2009 nettotoimintamenojen yhteensä kasvut olivat reilassa – lukuun ottamatta toimeentulomenojen kasvua, jonka talouden taantuma on saanut aikaan. Vuoden 2009 talousarvioissa oli vähän sellaisia, joiden nettomenot olivat pienemmät kuin 2008 toteutuneet. Täydellisyysperiaate ei ole läheskään aina ohjannut eikä ohjaa kunnan ja kuntayhtymän talousarvion valmistelua ja päätöksentekoa.

## 2010

Keskimäärin näiden kuntien 2010 talousarviot (1.1.2010) verrattuna vuoden 2009 toteutuneeseen (=100) näyttivät tällaisilta: sosiaali- ja terveystoimi ilman lasten päivähoitoa yhteensä 104, sosiaalitoimi 104, toimeentulotuki 105, terveydenhuolto yhteensä 101, kansanterveystyö 102, erikoissairaanhoido 101 ja lasten päivähoito 105. Näihin verrattuna nettotoimintamenojen yhteensä kasvu oli reilassa.

Näiden kuntien vuoden 2010 talousarvioista viidesosassa sosiaali- ja terveystoimen nettomenot olivat pienemmät kuin 2009 toteutuneet. Kolmessa kunnassa tavoite toteutui. Talousarvioiden toteutumisasteissa on suuriakin kuntakohtaisia eroja.

## 2011

Näiden kuntien 2011 talousarviot verrattuna vuoden 2010 toteutuneeseen (=100) näyttivät mediaaniarvoin tällaisilta: sosiaali- ja terveystoimi ilman lasten päivähoitoa yhteensä 103, sosiaalitoimi 104, toimeentulotuki 106, terveydenhuolto yhteensä 102, kansanterveystyö 103 ja erikoissairaanhoido 101. Näihin verrattuna terveydenhuollon vuoden 2011 toteutuneet nettotoimintamenot olivat selvästi suuremmat ja talousarviot alimitoitettuja.

Näiden kuntien vuoden 2011 talousarvioista kymmenesosassa sosiaali- ja terveystoimen netto-menot olivat pienemmät kuin 2010 toteutuneet. Yhdessäkään tavoite ei toteutunut. Talousarvioiden toteutumisasteissa on suuriakin kuntakohtaisia eroja.

Reilu neljännes näiden kuntien vuoden 2011 talousarvioista lähti siitä, että erikoissairaanhoidon kysyntä pienenee ja että sen myötä nettotoimintamenot jäävät vuonna 2011 pienemmiksi kuin vuoden 2010 toteutuneet nettotoimintamenot. Neljässä tavoite toteutui. Tätä osin talousarviot olivat epärealistisia ja alimitoitettuja.

## **Tilastokeskuksen kuntien talousarvio- ja tilinpäätöstiedotteiden otsikot**

6.8.1996 Kunnat vakavaraisia viime vuonna (1995)

7.3.1996 Kuntien talousarviot viimevuotista optimistisempia (1996)

6.8.1997 Kunnat lyhensivät velkojaan viime vuonna(1996)

19.3.1997 Kuntien talousarvionäkymät viimevuotisia synkemmät (1997)

7.8.1998 Kuntien talous heikkeni viime vuonna (1997)

11.3.1998 Kuntien talousarvionäkymät edelleen heikot (1998)

11.6.1999 Kunnallistalous kehittyi odotettua suotuisammin viime vuonna (1998)

24.3.1999 Kuntien talousarviot pysyvät edelleen kireinä (1999)

9.6.2000 Kunnallistaloudessa ei suuria muutoksia viime vuonna (1999)

23.3.2000 Kuntien talousarvionäkymät parantuneet (2000)

11.6.2001 Kuntatalous vahvistui, kuntien väliset erot kasvoivat viime vuonna (2000)

21.3.2001 Kuntien talousarviot hieman viimevuotista optimistisempia (2001)

6.2.2002 Kuntatalouden kasvu ylitti arviot viime vuonna (2001)

14.3.2002 Kunnat varautuvat toimintamenojen kasvuun ja lainanottoon (2002)

6.6.2003 Kuntatalouden vahvistuminen jatkui viime vuonna (2002)

24.2.2003 Kuntien talousarvionäkymät synkentyneet entisestään(2003)

10.6.2004 Kuntatalous kääntyi selvään laskuun viime vuonna (2003)

26.2.2004 Talousarvioiden mukaan kuntien talous kiristyy edelleen tänä vuonna (2004)

10.6.2005 Kuntatalouden kiristyminen jatkui viime vuonna (2004)

8.3.2005 Kuntatalouden ennakoitaan heikkenevän myös tänä vuonna (2005)

9.6.2006 Kuntien lainakanta jatkoi nopeaa kasvuaan viime vuonna (2005)

28.2.2006 Kuntien talousarvioissa merkkejä paremmasta (2006)

8.6.2007 Kuntien taloustilanne koheni ennakoitua ripeämmin viime vuonna (2006)

28.2.2007 Talousarvioiden mukaan kuntasektorin talousnäkymät pysyvät harmaina tänäkin vuonna (2007)

6.6.2008 Kuntatalouden kohentuminen hidastui vuonna 2007

28.2.2008 Talousarvioiden mukaan kuntien menokehitys jatkuu nopeana (2008)

5.6.2009 Kuntien taloustilanne heikkeni hieman vuonna 2008

26.2.2009 Kuntien talousarvioiden mukaan verotulot kasvavat keskimäärin kaksi prosenttia vuonna 2009

4.6.2010 Kuntien taloustilanne kiristyi ennakoitua vähemmän vuonna 2009



26.2.2010 Kuntatalouden alamäen ennakoidaan pahenevan tänä vuonna (2010)

1.6.2011 Kuntien taloustilanne parani vuonna 2010

### **Liite 3. Heikki Helinin Tietokeskuksen sarjoissa julkaistut talousarvio- ja tilinpäätösyhteenvedot**

Vyötä ja verotusta kiristämällä. Suurten kaupunkien vuoden 1993 tilinpäätökset. Tutkimuksia 1994:8.

Vuoden 1994 talousarviot: Valtio siirsi velanottoa kunnille. Helsingin kaupungin tietokeskuksen tutkimuksia 1994:1. Velkakierre oikeni. Suurten kaupunkien vuoden 1994 tilinpäätökset. Tutkimuksia 1995:6.

Valoa tunnelin päässä? Suurten kaupunkien vuoden 1995 talousarviot. Helsingin kaupungin tietokeskuksen tutkimuksia 1995:1.

Yhteisövero yllätti kunnat. Suurten kaupunkien tilinpäätökset 1995 ja toiminnoittaiset menot 1994. Helsingin kaupungin tietokeskuksen tutkimuksia 1996:10.

Kunnilla menee hyvin, kuntalaisilla huonommin. Suurten kaupunkien vuoden 1996 talousarviot ja palvelukustannusten vertailu 1993 sekä kuntien vuoden 1994 tilinpäätökset. Helsingin kaupungin tietokeskuksen tutkimuksia 1996:1.

Laskua odotellessa. Suurten kaupunkien tilinpäätökset 1996 ja pohdiskelua talouden tunnusluvista vuoden 1997 talousarvioiden perusteella. Helsingin kaupungin tietokeskuksen tutkimuksia 1997:4.

Kunnallistalous – valtiontalouden jakojäännös? Kuntien tilinpäätökset 1995, suurten kaupunkien toiminnoittaiset menot 1995 ja talousarviot 1997. Helsingin kaupungin tietokeskuksen tutkimuksia 1997:3.

Kunnallisvero väheni, yhteisövero kasvoi. Suurten kaupunkien tilinpäätökset 1997, kuntien talousarviot 1998 ja yhteisöveron jako-osuuksien muutos. Helsingin kaupungin tietokeskuksen tutkimuksia 1998:5.

Kunnallistalous kiristyy. Kuntien tilinpäätökset 1996, suurten kaupunkien toiminnoittaiset menot 1996 ja talousarviot 1998. Helsingin kaupungin tietokeskus, tutkimuksia 1998:2.

Heikot vahvistuivat. Suurten kaupunkien tilinpäätökset 1998 ja talouden taustat. Helsingin kaupungin tietokeskuksen tutkimuksia 1999:7

Vuoristorataa valtion tahdittamana. Kuntien talouden kehitys ja suurten kaupunkien talousarviot 1999. Helsingin kaupungin tietokeskus, tutkimuksia 1999:1.

Kaupungit myötäisessä. Suurten kaupunkien tilinpäätökset 1999, talouden taustat ja kuntien talousarviot 2000. Helsingin kaupungin tietokeskuksen tutkimuksia 2000:3.

Suurten kaupunkien talousarviot 2000 ja Manner-Suomen kuntien tilinpäätökset 1998. Helsingin kaupungin tietokeskus, tutkimuksia 2000:1.

Verotulokirjaus vaikeuttaa tulkintaa. Suurten kaupunkien tilinpäätökset 2000. Helsingin kaupungin tietokeskus. Verkkojulkaisu 27.3.2001. ISBN 951-718-598-7.

Kaupungeissa varovaista optimismia. Suurten kaupunkien talousarviot 2001, palvelukustannukset 1999 ja Manner-Suomen kuntien tilinpäätökset 1999. Helsingin kaupungin tietokeskus, tutkimuksia 2001:1.

Ei mikään kovin suuri yllätys. Suurten kaupunkien tilinpäätökset 2001. Helsingin kaupungin tietokeskuksen verkkojulkaisuja 2002:5.

Suurten kaupunkien talousarviot 2002: Kuntien resurssien uusjako. Helsingin kaupungin tietokeskuksen verkkojulkaisuja 2002:1.

Ahdinkoon ajettu Helsinki. Suurten kaupunkien tilinpäätökset 2002. Helsingin kaupungin tietokeskuksen verkkojulkaisuja 2003:9.

Suurten kaupunkien talousarviot 2003: Kunnallistalouden vakautus ja Helsingin notkahdus. Helsingin kaupungin tietokeskuksen verkkojulkaisuja 2002:16.  
<http://www.hel.fi/tietokeskus/tutkimuksia/helin051202.pdf>

Verotulot hiipuivat. Suurten kaupunkien tilinpäätökset 2003. Helsingin kaupungin tietokeskuksen verkkojulkaisuja 2004: 6.

Suurten kaupunkien talousarviot 2004: Suurten kaupunkien talous kiristyy. Helsingin kaupungin tietokeskuksen verkkojulkaisuja 2004: 1.  
[http://www.hel2.fi/tietokeskus/julkaisut/pdf/04\\_01\\_19\\_helin\\_vj1.pdf](http://www.hel2.fi/tietokeskus/julkaisut/pdf/04_01_19_helin_vj1.pdf)

Menokasvu velaksi. Suurten kaupunkien tilinpäätökset 2004. Helsingin kaupungin tietokeskuksen verkkojulkaisuja 2005:14.

Nousua ei luvassa. Suurten kaupunkien talousarviot 2005. Helsingin kaupungin tietokeskuksen verkkojulkaisuja 2004: 37.  
[http://www.hel2.fi/tietokeskus/julkaisut/pdf/04\\_12\\_23\\_Helin\\_vj37.pdf](http://www.hel2.fi/tietokeskus/julkaisut/pdf/04_12_23_Helin_vj37.pdf)

Valtio vei välistä. Suurten kaupunkien tilinpäätökset 2005. Helsingin kaupungin tietokeskuksen verkkojulkaisuja 2006:12.

Suurten kaupunkien talousarviot 2006. Helsingin kaupungin tietokeskuksen verkkojulkaisuja 2005:44.  
[http://www.hel2.fi/tietokeskus/julkaisut/pdf/05\\_12\\_15\\_Helin\\_Vj44.pdf](http://www.hel2.fi/tietokeskus/julkaisut/pdf/05_12_15_Helin_Vj44.pdf)

Tulorahoitus ei riitä. Suurten kaupunkien tilinpäätökset 2006. Helsingin kaupungin tietokeskus. Tutkimuskatsauksia 2007:4.

Investoinnit edelleen velaksi. Suurten kaupunkien talousarviot 2007. Helsingin kaupungin tietokeskuksen verkkojulkaisuja 2006:40.

[http://www.hel2.fi/tietokeskus/julkaisut/pdf/06\\_12\\_19\\_Helin\\_vj40.pdf](http://www.hel2.fi/tietokeskus/julkaisut/pdf/06_12_19_Helin_vj40.pdf)

Suurten kaupunkien tilinpäätökset 2007. Helsingin kaupungin tietokeskus. Tutkimuskatsauksia 2008:6.

Suurten kaupunkien talousarviot 2008. Tutkimuskatsauksia 2007:11.

[http://www.hel2.fi/tietokeskus/julkaisut/pdf/07\\_12\\_20\\_Tutkkats\\_11\\_Helin.pdf](http://www.hel2.fi/tietokeskus/julkaisut/pdf/07_12_20_Tutkkats_11_Helin.pdf)

Arvioita ja arvauksia. Suurten kaupunkien talousarviot 2009. Tutkimuskatsauksia 2008:7.

[http://www.hel2.fi/Tietokeskus/julkaisut/pdf/08\\_12\\_17\\_Tutkkats\\_8\\_Helin.pdf](http://www.hel2.fi/Tietokeskus/julkaisut/pdf/08_12_17_Tutkkats_8_Helin.pdf)

Suurten kaupunkien tilinpäätökset 2009: Äkkipysähdys. Helsingin kaupungin tietokeskuksen tutkimuskatsauksia 2010:2.

Veron korotus – velan lisäys – yönkiristys. Suurten kaupunkien talousarviot 2010. Helsingin kaupungin tietokeskuksen tutkimuskatsauksia 2009:9.

[http://www.hel2.fi/Tietokeskus/julkaisut/pdf/09\\_12\\_17\\_Tutkimuskatsaus\\_9\\_Helin.pdf](http://www.hel2.fi/Tietokeskus/julkaisut/pdf/09_12_17_Tutkimuskatsaus_9_Helin.pdf)

Pelättyä parempi vuosi. Suurten kaupunkien tilinpäätökset 2010. Helsingin kaupungin tietokeskus. Tutkimuskatsauksia 2011:1.

[http://www.hel.fi/wps/portal/Tietokeskus/Artikkeli?WCM\\_GLOBAL\\_CONTEXT=/Tieke/fi/tiedotteet/Tiedotevarasto/Tiedote\\_5\\_5\\_11\\_Helin](http://www.hel.fi/wps/portal/Tietokeskus/Artikkeli?WCM_GLOBAL_CONTEXT=/Tieke/fi/tiedotteet/Tiedotevarasto/Tiedote_5_5_11_Helin)

Velkaa lisää. Suurten kaupunkien talousarviot 2011. Helsingin kaupungin tietokeskus. Tutkimuskatsauksia 2010:9.

[http://www.hel.fi/wps/portal/Tietokeskus/Artikkeli?WCM\\_GLOBAL\\_CONTEXT=/tieke/fi/Julkaisut/Tutkimukset](http://www.hel.fi/wps/portal/Tietokeskus/Artikkeli?WCM_GLOBAL_CONTEXT=/tieke/fi/Julkaisut/Tutkimukset)

Suurten kaupunkien tilinpäätökset 2011. Helsingin kaupungin tietokeskus. Tutkimuskatsauksia 2012:3.

Suurten kaupunkien talousarviot 2012. Helsingin kaupungin tietokeskus. Tutkimuskatsauksia 2011:5.