



HELSINGIN VÄESTÖ VUODENVAIHTEESSA 2011/2012 JA VÄESTÖN MUUTOKSET VUONNA 2011

Helsingfors befolkning vid
årsskiftet 2011/2012 och
befolkningsförändringar år 2011

23

TILASTOJA 2012



Helsingin kaupunki
Tietokeskus

**TIEDUSTELUT
FÖRFÄGNINGAR
INQUIRIES**

Eeva-Kaisa Peuranen, p. – tel. 09 310 36392
etunimi.sukunimi@hel.fi
Pekka Vuori, p. – tel. 09 310 36300
etunimi.sukunimi@hel.fi

**JULKAISIJA
UTGIVARE
PUBLISHER**

Helsingin kaupungin tietokeskus
Helsingfors stads faktacentral
City of Helsinki Urban Facts

**OSOITE
ADRESS
ADDRESS**

PL 5500, 00099 Helsingin kaupunki
(Siltasaarenkatu 18-20 A)
PB 5500, 00099 Helsingfors stad
(Broholmsgatan 18-20 A)
P.O.Box 5500, FI-00099 City of Helsinki
Finland (Siltasaarenkatu 18-20 A9)

**PUHELIN
TELEFON
TELEPHONE**

09 310 1612

**INTERNET
WWW.HEL.FI/TIETOKESKUS/**

**TILAUKSET, JAKELU
BESTÄLLNINGAR, DISTRIBUTION
ORDERS, DISTRIBUTION**

p. – tel. 09 310 36293
tietokeskus.tilaukset@hel.fi

**KÄTEISMYYNNTI
DIREKTFÖRSÄLJNING
DIRECT SALES**

Tietokeskuksen kirjasto
Siltasaarenkatu 18-20 A, p. 09 310 36377
Faktacentralens bibliotek
Broholmsgatan 18-20 A, tel. 09 310 36377
City of Helsinki Urban Facts Library
Siltasaarenkatu 18-20 A, tel. +358 09 310 36377
tietokeskus.kirjasto@hel.fi

Helsingin kaupungin tietokeskus
Helsingfors stads faktacentral
City of Helsinki Urban Facts

HELSINGIN VÄESTÖ VUODENVAIHTEESSA 2011/2012 JA VÄESTÖN MUUTOKSET VUONNA 2011

Helsingfors befolkning vid årsskiftet 2011/2012 och
befolkningsförändringar år 2011

TILASTOJA |
STATISTIK | **2012:23**
STATISTICS |

KÄÄNNÖKSET
ÖVERSÄTTNING
TRANSLATIONS
Magnus Gräsbeck


KUVIOT JA TAITTO
FIGURER OCH OMBRYTTNING
GRAPHS AND GENERAL LAYOUT
Petri Berglund

KANSI
PÄRM
COVER
Minna Komppa / Taittalo PrintOne
Kansikuva | Pärm bild | Cover picture.
Helsingin kaupungin matkailu- ja kongressitoimiston
materiaalipankki / Juhani Seppovaara

PAINETTU
ISSN 1455-7231

VERKOSSA
ISSN 1796-721X

SISÄLLYS

Esipuhe	4
Helsingin väestön rakenne vuodenvaihteessa 2011/2012	5
Väkiluku	5
Siviilisääty	7
Ikä	7
Äidinkieli	11
Kansalaisuus	13
Syntymäpaikka	14
Uskonnollinen yhdyskunta	16
Aluevertailu	17
Helsingiläiset perheet vuodenvaihteessa 2011/12	18
Väestönmuutokset vuonna 2011	21
Syntyvyys	24
Kuolleisuus	27
Muuttaneisuus	29
Laatuseloste	34
Taulusto	35
Liitetaulukot	48
Luettelo julkaisemattomista taulukoista	49
Liite: Helsingin piirijakojärjestelmä 	

Esipuhe

Helsingin väestö vuodenvaihteessa 2011/2012 ja väestönmuutokset vuonna 2011 on julkaisu, joka sisältää poikkileikkaustietoa väestöstä, sen ikä-, äidinkieli- ja muusta rakenteesta sekä asunnokunnista. Julkaisun alussa on katsaus Helsingin väkiluvun kehitykseen ja väestön demografiseen rakenteeseen sekä perheiden rakenteeseen. Siinä esitetään myös suur- ja peruspiireittäisiä sekä koko kaupungin tasoisia tietoja syntyvyydestä, kuolevuudesta ja muuttoliikkeestä sekä aikasarjoja eri väestönmuutostekijöistä ja niiden vaikutuksesta alueen väestörakenteeseen.

Julkaisun toteuttamisesta on vastannut järjestelmäpäällikkö Eeva-Kaisa Peuranen. Sen laadintaan ovat osallistuneet projektipäällikkö Pekka Vuori, tutkija Tea Tikkanen ja tilastonlaatija Petri Berglund.

Helsingissä kesäkuussa 2012

Timo Cantell
tutkimuspäällikkö

Förord

Helsingfors befolkning vid årsskiftet 2011/2012 och befolkningsförändringar år 2011 är en publikation som innehåller tvärsnittsuppgifter om befolkningen, dess ålder, modersmål, dess struktur i övrigt och om bostadshushållen. I början av publikationen finns dessutom en översikt om folkmängdens utveckling i Helsingfors, om befolkningens demografiska struktur och om familjerna. Där presenteras också uppgifter om nativitet, mortalitet och migration både för hela staden, för stordistriktet och för distriktet. Den innehåller också tidsserier om olika faktorer bakom befolkningsförändringarna och deras inverkan på ett områdes befolkningsstruktur.

Publikationen har uppgjorts under ledning av systemchef Eeva-Kaisa Peuranen. Projektchef Pekka Vuori, forskare Tea Tikkanen och statistikförare Petri Berglund har medverkat.

Helsingfors, juni 2012

Timo Cantell
forskningschef

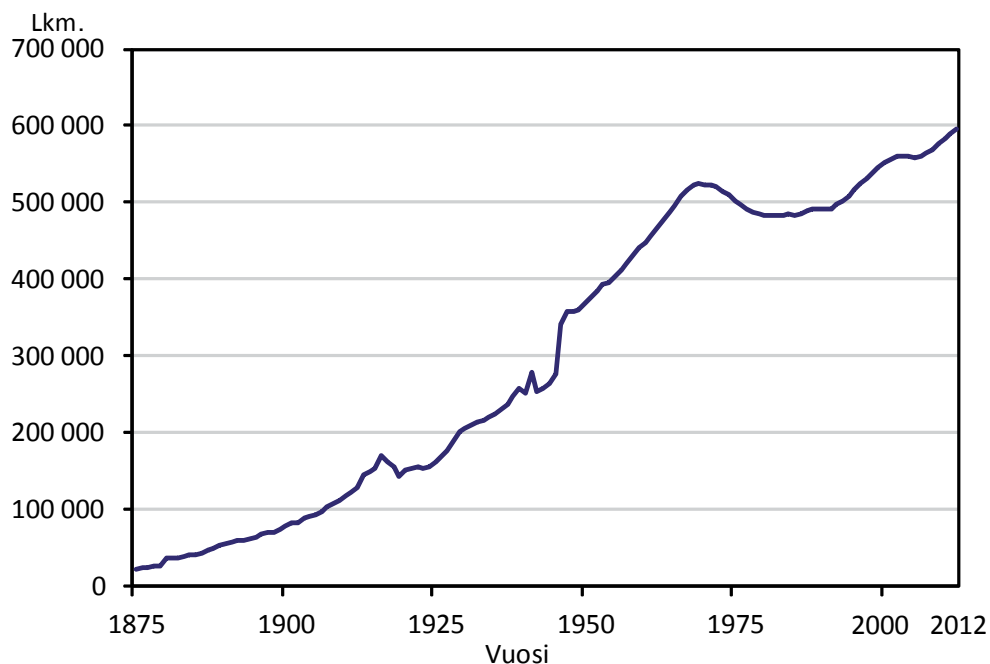
HELSINGIN VÄESTÖN RAKENNE VUODENVAIHTEESSA 2011/2012

Väkiluku

Helsingissä asui vuodenvaihteessa 2011/2012 vakituisesti 595 384 asukasta. Väkiluku kasvoi vuoden 2011 aikana 6 835:llä. Kasvu saatiin erityisesti Uudenmaan ulkopuolisesta Suomesta ja ulkomailta. Vuonna 2005 Helsingin väkiluku kääntyi nousuun ja trendi on jatkunut. Vuosina 2002–2004 Helsingin väkiluku laski vähän. Vuosina 1990–2001 helsinkiläisten määrä kasvoi, samoin kuin 1980-luvun loppupuolella, lukuun ottamatta vuotta 1989. 1980-luvun alkupuoli oli vaihtelevan hidasta väestönlisäyksen aikakautta, kun taas koko 1970-luvun, aina vuoteen 1981, väkiluku aleni vuosittain päätyen alimmillaan 482 833 asukkaan tasolle.

Vakituisesti asuvien lisäksi vuodenvaihteessa 2011/2012 Helsingissä asui 12 906 sellaista henkilöä, joiden vakituinen kotipaikka on jossain muussa kunnassa. Toisaalta 7 683 helsinkiläistä asui tilapäisesti muualla. Jos nämä tilapäiset asukkaat lasketaan yhteen vakituisesti asuvien kanssa, oli Helsingissä asuvia 600 607 vuodenvaihteessa 2011/2012.

Kuvio 1. Helsingin väkiluku 1.1.1875–1993 sekä vuodenvaihteissa 1993/94–2011/12



Taulukko 1. Helsingin väkiluku tammikuun 1. päivänä 1875–1993 ja vuodenvaihteissa 1993/94–2011/12¹

Vuosi (1.1.)	Koko väestö	Muutos ed. vuoden aikana	Vuosi (1.1.)	Koko väestö	Muutos ed. vuoden aikana	Vuosi (1.1.)	Koko väestö	Muutos ed. vuoden aikana
1875	23 070	-366	1921	154 922	2 722	1967	516 472	9 189
1876	25 080	2 010	1922	154 978	56	1968	522 307	5 835
1877	24 777	-303	1923	153 981	-997	1969	525 628	3 321
1878	25 747	970	1924	156 655	2 674	1970	523 677	-1 951
1879	27 407	1 660	1925	162 070	5 415	1971	522 235	-1 442
1880	36 346	8 939	1926	168 605	6 535	1972	520 042	-2 193
1881	37 323	977	1927	177 314	8 709	1973	515 520	-4 522
1882	37 970	647	1928	188 607	11 293	1974	510 205	-5 315
1883	39 230	1 260	1929	201 480	12 873	1975	502 961	-7 244
1884	41 234	2 004	1930	205 833	4 353	1976	497 269	-5 692
1885	41 579	345	1931	209 378	3 545	1977	492 413	-4 856
1886	43 345	1 766	1932	214 110	4 732	1978	488 268	-4 145
1887	47 149	3 804	1933	217 346	3 236	1979	485 403	-2 865
1888	49 721	2 572	1934	221 524	4 178	1980	483 675	-1 728
1889	53 910	4 189	1935	225 482	3 958	1981	482 833	-842
1890	56 236	2 326	1936	230 394	4 912	1982	482 989	156
1891	58 799	2 563	1937	236 725	6 331	1983	484 124	1 135
1892	60 295	1 496	1938	246 784	10 059	1984	484 391	267
1893	60 417	122	1939	258 117	11 333	1985	483 364	-1 027
1894	61 976	1 559	1940	252 484	-5 633	1986	485 263	1 899
1895	64 554	2 578	1941	³ 277 995	25 511	1987	488 604	3 341
1896	67 653	3 099	1942	⁴ 253 890	-24 105	1988	491 148	2 544
1897	70 698	3 045	1943	258 061	4 171	1989	491 777	629
1898	71 365	667	1944	265 336	7 275	1990	490 872	-905
1899	75 492	4 127	1945	276 277	10 941	1991	492 499	1 627
1900	79 126	3 634	⁵ 1946	⁶ 341 563	65 286	1992	497 526	5 027
1901	82 213	3 087	1947	357 533	15 970	1993	501 518	3 992
1902	82 604	391	1948	357 139	-394	1994	508 659	7 141
1903	88 838	6 234	1949	359 813	2 674	1995	515 765	7 106
1904	90 407	1 569	1950	368 519	8 706	1996	525 031	9 266
1905	93 626	3 219	1951	375 981	7 462	1997	532 053	7 022
1906	98 674	5 048	1952	384 521	8 540	1998	539 363	7 310
1907	103 485	4 811	1953	394 511	9 990	1999	546 317	6 954
1908	108 802	5 317	1954	396 343	1 832	2000	551 123	4 806
1909	111 907	3 105	1955	403 970	7 627	2001	555 474	4 351
1910	118 736	6 829	1956	412 195	8 225	2002	559 718	4 244
1911	123 086	4 350	1957	421 160	8 965	2003	559 716	-2
1912	129 396	6 310	1958	431 049	9 889	2004	559 330	-386
1913	145 390	15 994	1959	441 678	10 629	2005	559 046	-284
1914	149 809	4 419	1960	448 315	6 637	2006	560 905	1 859
1915	153 467	3 658	1961	457 121	8 806	2007	564 521	3 616
1916	169 938	16 471	1962	467 371	10 250	2008	568 531	4 010
1917	161 911	-8 027	1963	477 110	9 739	⁷ 2009	576 632	8 101
1918	155 735	-6 176	1964	487 422	10 312	2010	583 350	6 718
1919	144 323	-11 412	1965	494 796	7 374	2011	588 549	5 199
1920	152 200	7 877	1966	² 507 283	12 487	2012	595 384	6 835

¹Ulkomaalaiset sisältyvät lukuihin vuodesta 1951 lähtien sekä v. 1915, jolloin lukuihin sisältyy Venäjän alamaisia.

²Kaupunkiin liitetyn Vuosaaren lisäys 2 706 henkilöä

³Tähän sisältyvät ne siirtoväkeen kuuluvat henkilöt, luvultaan 27 128, jotka on merkitty Helsingin henkikirjoihin.

⁴Tähän sisältyy noin 6 000 siirtoväkeen kuuluvaa henkilöä, jotka jäivät Helsinkiin asumaan.

⁵Lukuihin sisältyvät tästä lähtien siirtoväkeen kuuluvat.

⁶Alueliitoksen lisäys 51 054 henkilöä

⁷Alueliitoksessa 2 063 henkeä siirtyi Sipoosta ja Vantaalta.

Siviilisäätö

Naimattomien miesten ja naisten väestöosuudet kasvoivat vuoden 2011 aikana. Sen sijaan naimissa olevien miesten ja leskinaisten osuudet laskivat. Vuoden 2002 aikana hyväksyttiin laki parisuhteiden rekisteröimisestä ja vuoden 2012 alussa 1 496 helsinkiläistä eli rekisteröidyssä parisuhteessa.

Naisenemmyys pieni hieman edellisvuodesta vuonna 2011. Vuodenvaihteessa 2011/2012 oli 1 000 miestä kohden 1 126 naista, kun suhdeluku oli edellisenä vuonna 1 130.

Taulukko 2. Helsingin väestö siviilisäädyn ja sukupuolen mukaan vuodenvaihteessa 2011/12

Siviilisäätö	Yhteensä			Miehet			Naiset		
	2012	2011	2011	2012	2011	2011	2012	2011	2011
	Lkm.	%	%	Lkm.	%	%	Lkm.	%	%
Yhteensä	595 384	100	100	280 064	100	100	315 320	100	100
Naimaton	322 702	54,2	54,0	159 001	56,8	56,6	163 701	51,9	51,7
Naimisissa	178 878	30,0	30,2	88 833	31,7	31,9	90 045	28,6	28,6
Rekisteröidyssä parisuhteessa	1 496	0,3	0,2	866	0,3	0,3	630	0,2	0,2
Eronnut	67 477	11,3	11,4	26 809	9,6	9,6	40 668	12,9	12,9
Eronnut rekisteröidystä parisuhteesta	248	0,0	0,0	113	0,0	0,0	135	0,0	0,0
Leski	24 559	4,1	4,2	4 422	1,6	1,6	20 137	6,4	6,6
Leski rekisteröidystä parisuhteesta	24	0,0	0,0	20	0,0	0,0	4	0,0	0,0

Ikä

Seuraavassa taulukossa tarkastellaan väestön ikärakenteen muutosta keskeisten kunnallisten palvelujen näkökulmasta.

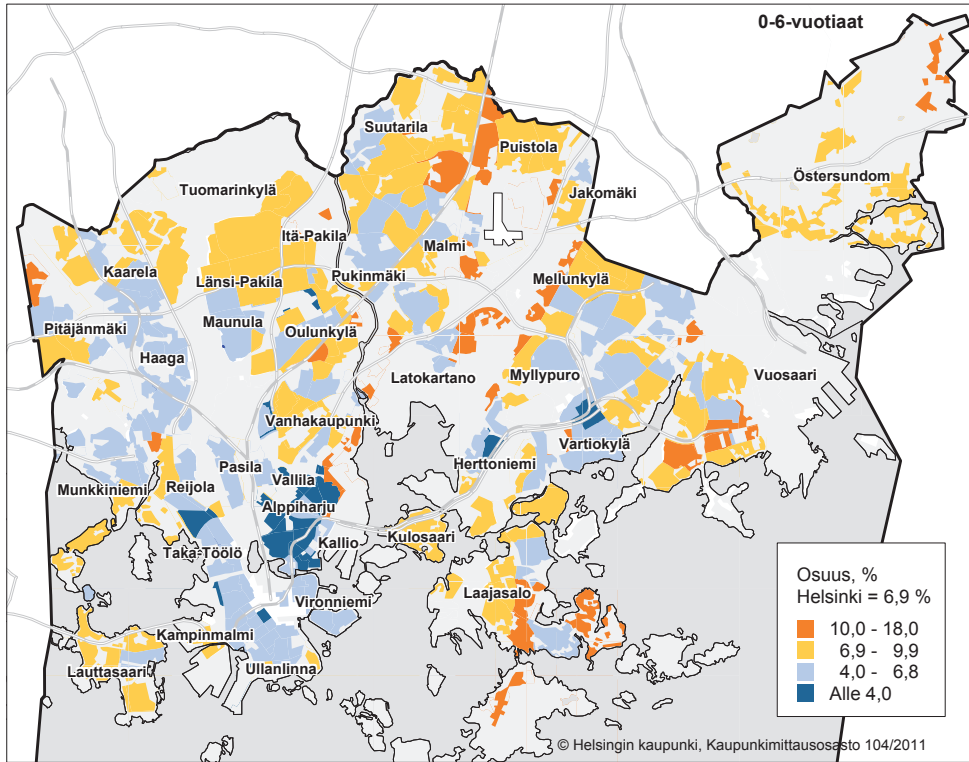
Taulukko 3. Helsingin väestö palvelujen kannalta merkittävien ikäryhmien mukaan vuodenvaihteissa 2009/10–2011/12

Kunnallinen palvelu	Ikä, vuotta	2009/10	2010/11	2011/12	Muutos vuonna 2011	
					Lkm.	%
Päivähoito	0–6	39 170	40 064	41 127	1 063	2,7
	0	6 419	6 619	6 551	-68	-1,0
	1–2	11 780	12 138	12 455	317	2,6
	3	5 551	5 554	5 941	387	7,0
	4–5	10 383	10 639	10 985	346	3,3
Esikoulu	6	5 037	5 114	5 195	81	1,6
Peruskoulu	7–15	45 678	45 158	44 842	-316	-0,7
	7	4 835	5 017	5 117	100	2,0
	7–8	9 606	9 875	10 120	245	2,5
	9–12	19 804	19 443	19 386	-57	-0,3
	13–15	16 268	15 840	15 336	-504	-3,2
Lukio, keskiaste	16–18	17 928	17 852	17 682	-170	-1,0
	16	5 790	5 788	5 653	-135	-2,3
Nuoriso	7–11	24 255	24 422	24 647	225	0,9
	12–19	46 417	45 637	45 012	-625	-1,4
Työikäiset	20–64	388 717	390 360	392 913	2 553	0,7
Eläkeikäiset	65+	84 791	88 066	91 685	3 619	4,1
	75+	39 313	39 903	40 268	365	0,9
	85+	11 179	11 527	11 795	268	2,3
Koko väestö		583 350	588 549	595 384	6 835	1,2

Alle kouluikäisiä oli edellisvuotta 1 063 enemmän. Peruskouluikäisessä olevien määrä väheni vuoden 2011 aikana 316:lla. 65 vuotta täyttäneitä on 3 619 enemmän kuin vuotta aikaisemmin. Yli 75-vuotiaiden määrän kasvu oli 365 ja yli 85-vuotiaita oli 268 edellisvuotta enemmän.

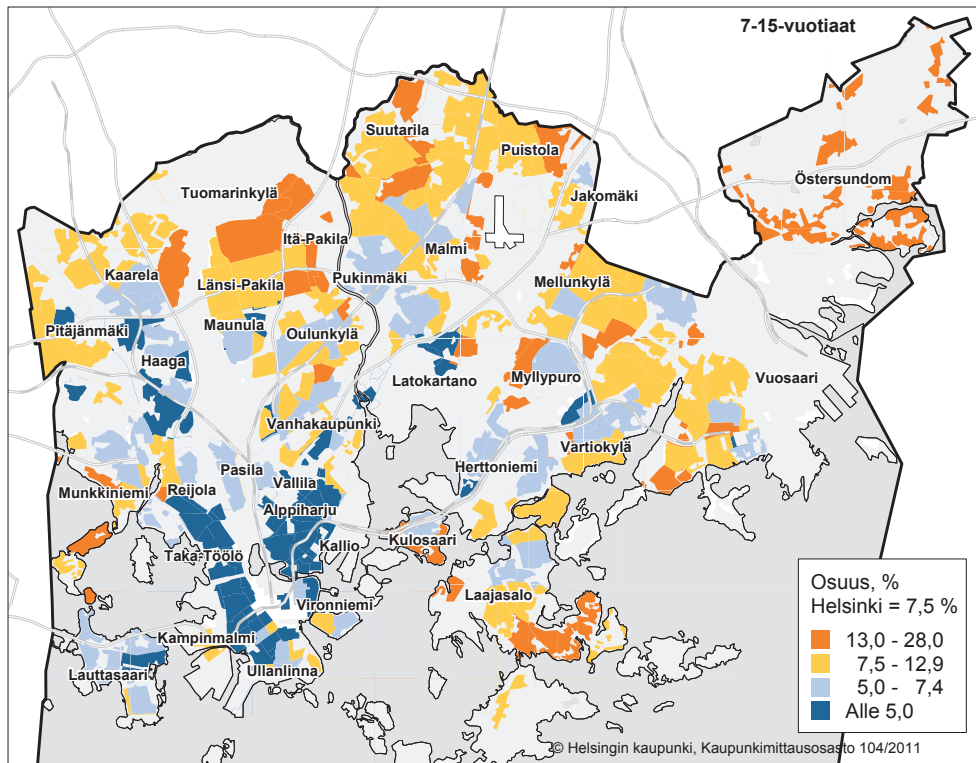
Suhteellisesti eniten alle kouluikäisiä asuu Santahaminassa (15,8 %), Tuomarinkartanossa (14,9 %), Latokartanossa (13,8 %) ja Tattarisuolla (12,7 %). Puroniityssä, Viikinmäessä ja Kivikossa 0–6-vuotiaiden osuus väestöstä on 12 % kussakin. Torkkelinmäen, Harjun ja Linjojen osa-alueilla 0–6-vuotiaiden osuus alueen väestöstä on pienin (2,3–3,0 %).

Kuvio 2. 0–6-vuotiaiden osuus alueen väestöstä pienalueittain vuodenvaihteessa 2011/12



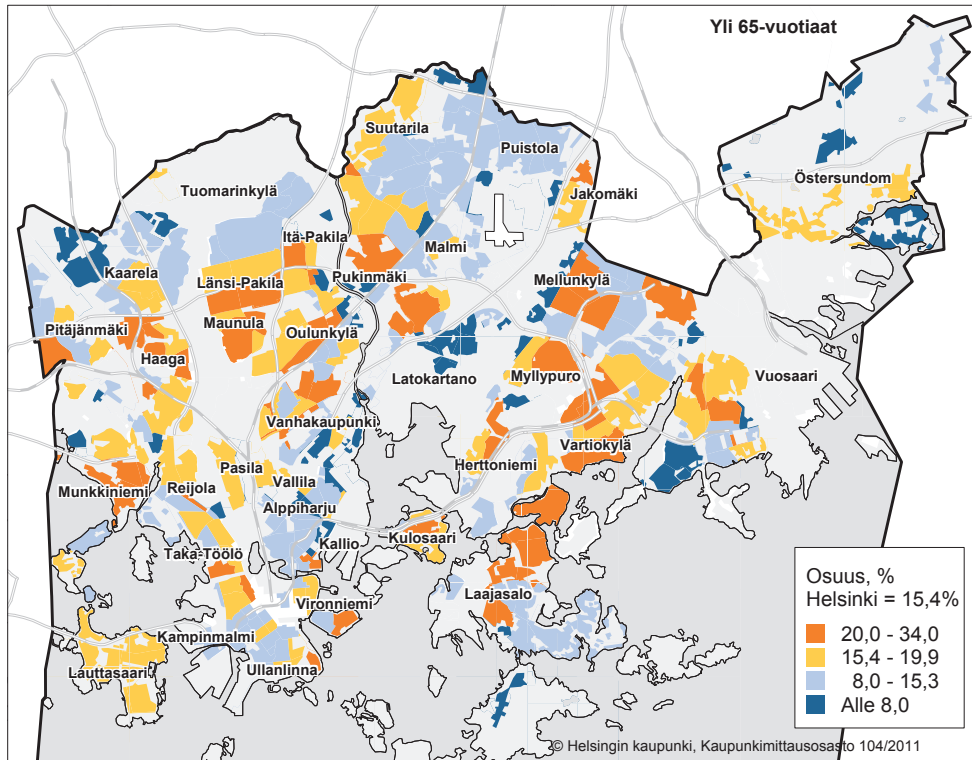
Peruskouluikäisiä on suhteellisesti eniten Östersundomin alueilla Landbossa (28 %) ja Karhusaaressa (22 %) ja Puroniityssä (17 %) sekä Tuomarinkartanossa ja Kuusisaassa (16 % kummassakin). Pienin kouluikäisten osuus alueen väestöstä (0,8–1,5 %) on Harjussa, Torkkelinmäellä, Alppilassa ja Linjoilla. Yleensäkin esikaupunkialueilla ja uusilla alueilla on sekä alle kouluikäisten että kouluikäisten osuus korkeampi kuin kantakaupungissa.

Kuvio 3. 7–15-vuotiaiden osuus alueen väestöstä pienalueittain vuodenvaihteessa 2011/12



Sen sijaan 65 vuotta täyttäneiden jakautuminen eri alueille on tasaisempaa. Vanhusvoittoisimpia alueita ovat Vanha Munkkiniemi, Tammisalo, Kaivopuisto, Kontula ja Pihlajisto (yli 23 %).

Kuvio 4. 65 vuotta täyttäneiden osuus alueen väestöstä pienalueittain vuodenvaihteessa 2011/12



Äidinkieli

Ruotsinkielisen väestön määrä lisääntyi 78 henkeä ja oli nyt 35 537. Ruotsinkielisten väestöosuus oli edelleen 6,0 prosenttia. Suomenkielisten määrä kasvoi 1 857:llä. Myös muunkielisten määrä kasvoi, 4 900:llä, eli enemmän kuin vuosikymmeniin. Vuodenvaihteessa 2011/12 muunkielisiä oli 68 375. Heidän väestöosuutensa oli nyt 11,5 prosenttia. Venäjänkieliset ovat suurin vieraskielisten ryhmä, 14 532 henkeä. Vironkielisiä oli 9 065 ja somalinkielisiä 6 843. Näihin kieliryhmiin kuuluu 45 prosenttia vieraskielisistä.

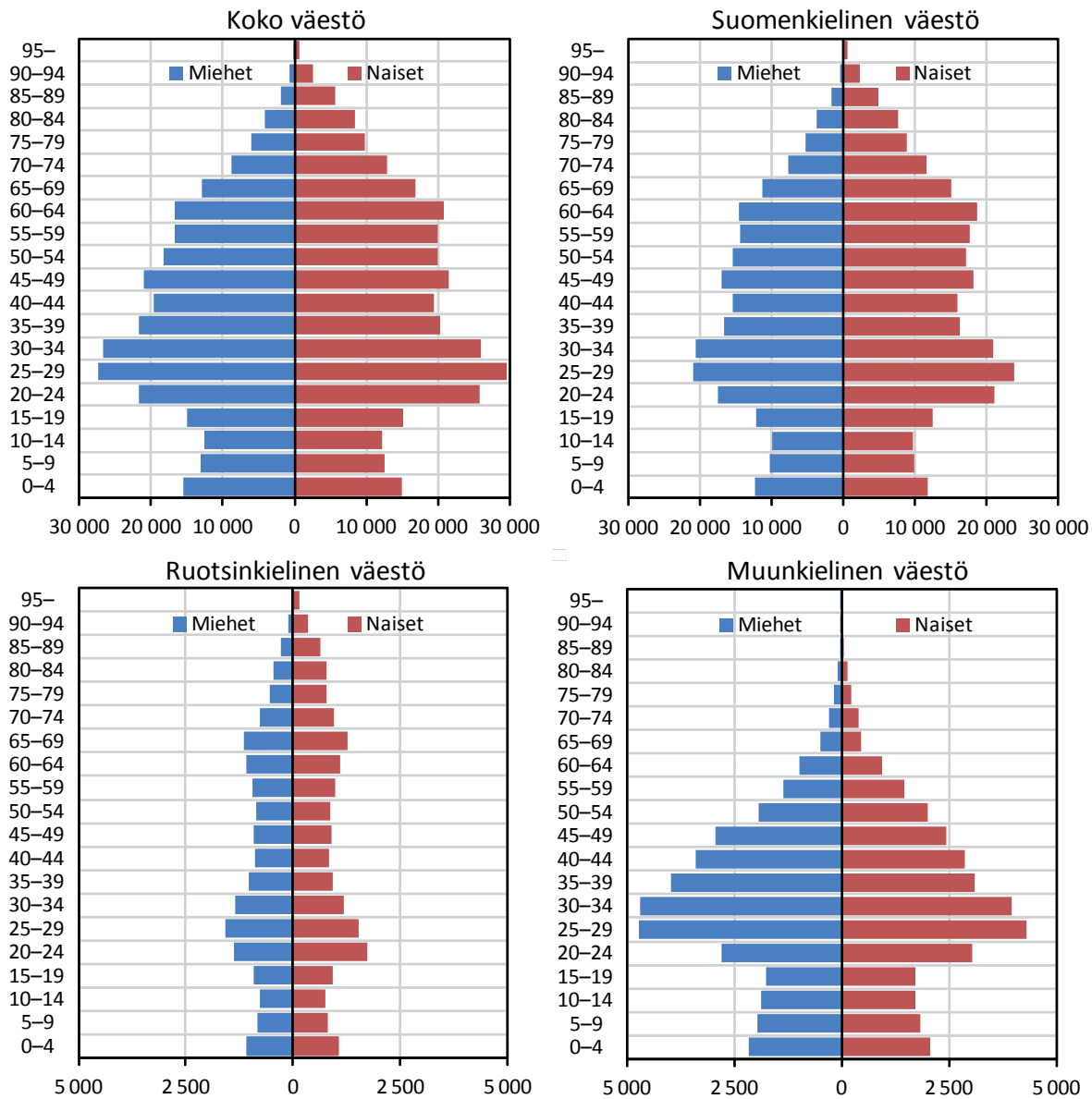
Taulukko 4. Helsingin väestö äidinkielen mukaan 1.1.1980–93 sekä vuodenvaihteissa 1993/94–2011/12

Vuosi	Koko väestö		Äidinkieli Suomi ¹		Ruotsi		Muu	
	Lkm.	%	Lkm.	%	Lkm.	%	Lkm.	%
1980	483 675	100	434 530	89,8	46 018	9,5	3 127	0,7
1985	483 364	100	437 162	90,4	41 864	8,7	4 338	0,9
1990	490 872	100	445 733	90,8	38 546	7,9	6 593	1,3
1993	501 518	100	451 140	90,0	36 944	7,4	13 434	2,7
1995	515 765	100	459 947	89,2	36 517	7,1	19 301	3,7
1996	525 031	100	466 857	88,9	36 515	7,0	21 659	4,1
1997	532 053	100	472 537	88,8	36 596	6,9	22 920	4,3
1998	539 363	100	477 537	88,5	36 600	6,8	25 226	4,7
1999	546 317	100	482 223	88,3	36 611	6,7	27 483	5,0
2000	551 123	100	485 130	88,0	36 362	6,6	29 631	5,4
2001	555 474	100	488 511	87,9	36 128	6,5	30 835	5,6
2002	559 718	100	490 418	87,6	35 874	6,4	33 426	6,0
2003	559 716	100	488 979	87,4	35 451	6,3	35 286	6,3
2004	559 330	100	486 502	87,0	35 116	6,3	37 712	6,7
2005	559 046	100	484 725	86,7	34 871	6,2	39 450	7,1
2006	560 905	100	483 506	86,2	34 774	6,2	42 625	7,6
2007	564 521	100	483 284	85,6	34 695	6,1	46 542	8,2
2008	568 531	100	482 988	85,0	34 505	6,1	51 038	9,0
2009	576 632	100	486 218	84,3	35 124	6,1	55 290	9,6
2010	583 350	100	488 527	83,7	35 198	6,0	59 625	10,2
2011	588 549	100	489 615	83,2	35 459	6,0	63 475	10,8
2012	595 384	100	491 472	82,5	35 537	6,0	68 375	11,5
Vuosi muutos								
1980	-842	-0,2	-95	0,0	-964	-2,1	217	6,9
1985	1 899	0,4	2 285	0,5	-566	-1,4	180	4,1
1990	1 627	0,3	1 096	0,2	-754	-2,0	1 285	19,5
1993	7 141	1,4	4 196	0,9	-334	-0,9	3 279	24,4
1995	9 266	1,8	6 910	1,5	-2	0,0	2 358	12,2
1996	7 022	1,3	5 680	1,2	81	0,2	1 261	5,8
1997	7 310	1,4	5 000	1,1	4	0,0	2 306	10,1
1998	6 954	1,3	4 686	1,0	11	0,0	2 257	8,9
1999	4 806	0,9	2 907	0,6	-249	-0,7	2 148	7,8
2000	4 351	0,8	3 381	0,7	-234	-0,6	1 204	4,1
2001	4 244	0,8	1 907	0,4	-254	-0,7	2 591	8,4
2002	-2	0,0	-1 439	-0,3	-423	-1,2	1 860	5,6
2003	-386	-0,1	-2 477	-0,5	-335	-0,9	2 426	6,9
2004	-284	-0,1	-1 777	-0,4	-245	-0,7	1 738	4,6
2005	1 859	0,3	-1 219	-0,3	-97	-0,3	3 175	8,0
2006	3 616	0,6	-222	0,0	-79	-0,2	3 917	9,2
2007	4 010	0,7	-296	-0,1	-190	-0,6	4 496	9,7
2008	8 101	1,4	3 230	0,7	619	1,8	4 252	8,3
2009	6 718	1,2	2 309	0,5	74	0,2	4 335	7,8
2010	5 199	0,9	1 088	0,2	261	0,7	3 850	6,5
2011	6 835	1,2	1 857	0,4	78	0,2	4 900	7,7

¹ Ml. saamenkieliset

Ikärakenteeltaan ruotsin- ja muunkieliset poikkeavat selvästi suomenkielisistä. Ruotsinkielisillä korostuu 65 vuotta täyttäneiden naisten suuri määrä. Muun kuin suomen- tai ruotsinkielisillä puolestaan korostuu 25–44-vuotiaiden miesten paljous. Muutenkin he ovat kantaväestöä huomattavasti nuorempia; lasten osuus on huomattavasti korkeampi ja vanhusten osuus selvästi alhaisempi. Kun suomenkielisistä 16,5 prosenttia on täyttänyt 65 vuotta, ruotsinkielisistä vastaavan ikäisiä on peräti 23,2 prosenttia, mutta muunkielisistä vain 3,4 prosenttia. Todettakoon, että suuri osa varsinkin vanhemmista nk. inkeriläisistä paluumuuttajista on kirjannut itsensä Helsinkiin muuttaessaan suomenkieliseksi.

Kuvio 5. Helsingin väestö äidinkielen ja iän mukaan vuodenvaihteessa 2011/12

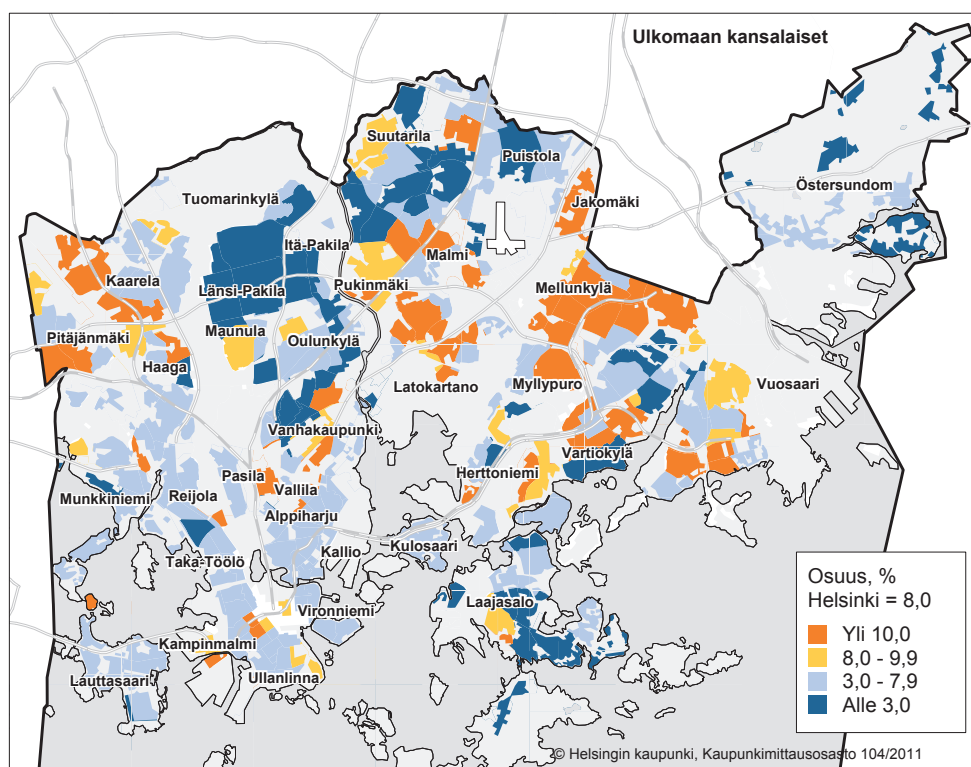


Kansalaisuus

Muiden kuin Suomen kansalaisten osuus helsinkiläisistä oli 8,0 %. Heidän lukumääränsä lisääntyi ja oli nyt 47 878 (kasvu 3417). Vuoden 2011 aikana eniten kasvoi Viron, Venäjän, Irakin, Somali- an, Kiinan, Afganistanin, Thaimaan ja Yhdysvaltojen kansalaisten määrä. Myös nigerialaisten sekä Ison-Britannian ja Espanjan kansalaisten määrä kasvoi. Selvimmin laski bosnia-hertsegovinalais- ten ja ruotsalaisten määrä.

Ulkomaan kansalaisten lisäksi helsinkiläisistä 22 249 (kasvu 963) on ulkomailla syntyneitä Suomen kansalaisia. Muutokset johtuvat siitä, että viime vuosina Suomen kansalaisuus on myön- netty huomattavasti useammalle kuin aikaisemmin. Vuosina 2004–2010 se myönnettiin yhteensä 9 400:lle. Vuonna 2011 määrä kasvoi edellisvuodesta ja oli 1 131. Suurimmat Suomen kansalai- suuden saaneet ryhmät vuonna 2010 olivat venäläiset, virolaiset, somalialaiset, turkkilaiset, iraki- laiset, vietnamilaiset ja bangladeshilaiset. Kaiken kaikkiaan ulkomaalaistaustaisten, eli ulkomaan kansalaisten ja ulkomailla syntyneiden Suomen kansalaisten, määrä kasvoi vuoden 2011 aikana 4 380:llä eli enemmän kuin vuonna 2010.

Kuvio 6. Helsingin ulkomaan kansalaisten osuus alueen väestöstä pienalueittain vuodenvaihteessa 2011/12



Taulukko 5. Helsingin väestö kansalaisuuden mukaan vuodenvaihteissa 2008/09–2011/12

Maaryhmä	2008/09		2009/10		2010/11		2011/12	
	Lkm.	%	Lkm.	%	Lkm.	%	Lkm.	%
Yhteensä	576 632	100	583 350	100	588 549	100	595 384	100
Suomi	537 978	93,3	541 615	92,8	544 088	92,4	547 506	92,0
Ulkomaat yhteensä	38 654	6,7	41 735	7,2	44 461	7,6	47 878	8,0
Eurooppa	21 699	3,8	23 186	4,0	24 651	4,2	26 569	4,5
EU-maat	14 199	2,5	15 377	2,6	16 731	2,8	18 381	3,1
Viro	6 578	1,1	7 482	1,3	8 481	1,4	9 717	1,6
Ruotsi	1 279	0,2	1 268	0,2	1 278	0,2	1 272	0,2
2000-luvulla liittyneet (pl. Viro)	1 414	0,2	1 569	0,3	1 691	0,3	1 866	0,3
Muu Pohj.- ja Länsi-Eurooppa	322	0,1	351	0,1	349	0,1	348	0,1
Muu Eurooppa	7 178	1,2	7 458	1,3	7 571	1,3	7 840	1,3
Venäjä	5 694	1,0	5 918	1,0	6 008	1,0	6 247	1,0
Afriikka	5 459	0,9	5 860	1,0	6 294	1,1	6 735	1,1
Pohjois-Amerikka	1 025	0,2	1 087	0,2	1 129	0,2	1 207	0,2
Latinalainen Amerikka ja Karibia	847	0,1	923	0,2	979	0,2	1 047	0,2
Kaakkois- ja Itä-Aasia	3 604	0,6	4 055	0,7	4 333	0,7	4 695	0,8
Etelä-, Keski- ja Länsi-Aasia	5 293	0,9	5 913	1,0	6 333	1,1	6 854	1,2
Oseania	238	0,0	242	0,0	234	0,0	239	0,0
Valtion ja tuntematon	489	0,1	469	0,1	508	0,1	532	0,1

Muutos vuonna 2011

Maaryhmä	Yhteensä	ikä, vuotta						
		0–6	7–15	16–29	30–44	45–64	65–74	75+
Asukkaat yhteensä	6 835	1 063	-316	1 166	1 758	-455	3 254	365
Suomi	3 418	791	-506	439	381	-1 226	3 189	350
Ulkomaat yhteensä	3 417	272	190	727	1 377	771	65	15
Eurooppa	1 918	163	120	280	801	499	42	13
EU-maat	1 650	144	124	241	697	426	17	1
Viro	1 236	145	113	222	450	299	9	-2
Ruotsi	-6	-9	-7	6	-23	26	0	1
2000-luvulla liittyneet (pl. Viro)	175	15	7	50	77	22	3	1
Muu Pohjois- ja Länsi-Eurooppa	-1	4	-2	-13	11	-3	3	-1
Muu Eurooppa	269	15	-2	52	93	76	22	13
Venäjä	239	8	7	62	79	54	21	8
Afriikka	441	52	19	129	160	76	2	3
Pohjois-Amerikka	78	8	1	14	27	26	7	-5
Latinalainen Amerikka ja Karibia	68	0	-1	11	36	20	2	-
Kaakkois- ja Itä-Aasia	362	7	2	158	116	69	8	2
Etelä-, Länsi- ja Keski-Aasia	521	38	52	140	218	68	6	-1
Oseania	5	-	-	-	2	5	-2	-
Valtion ja tuntematon	24	4	-2	-5	17	8	0	2

Syntymäpaikka

Syntyperäisten helsinkiläisten määrä kasvoi vuoden 2011 aikana. Heidän osuutensa kuitenkin pieneni ja oli nyt 41,5 prosenttia kaikista helsinkiläisistä. Muualla pääkaupunkiseudulla syntyneitä oli 6,1 prosenttia, ja kauempana Helsingin seudulla tai Uudellamaalla syntyneitä oli 4,9 %. Maakunnista Pohjois-Savossa ja Pirkanmaalla syntyneitä oli 3,2 % ja sekä Pohjois-Pohjanmaalla että Pohjois-Karjalassa syntyneitä 2,7 %. Ulkomailla syntyneiden osuus kasvoi eniten ja oli nyt 11,1 %.

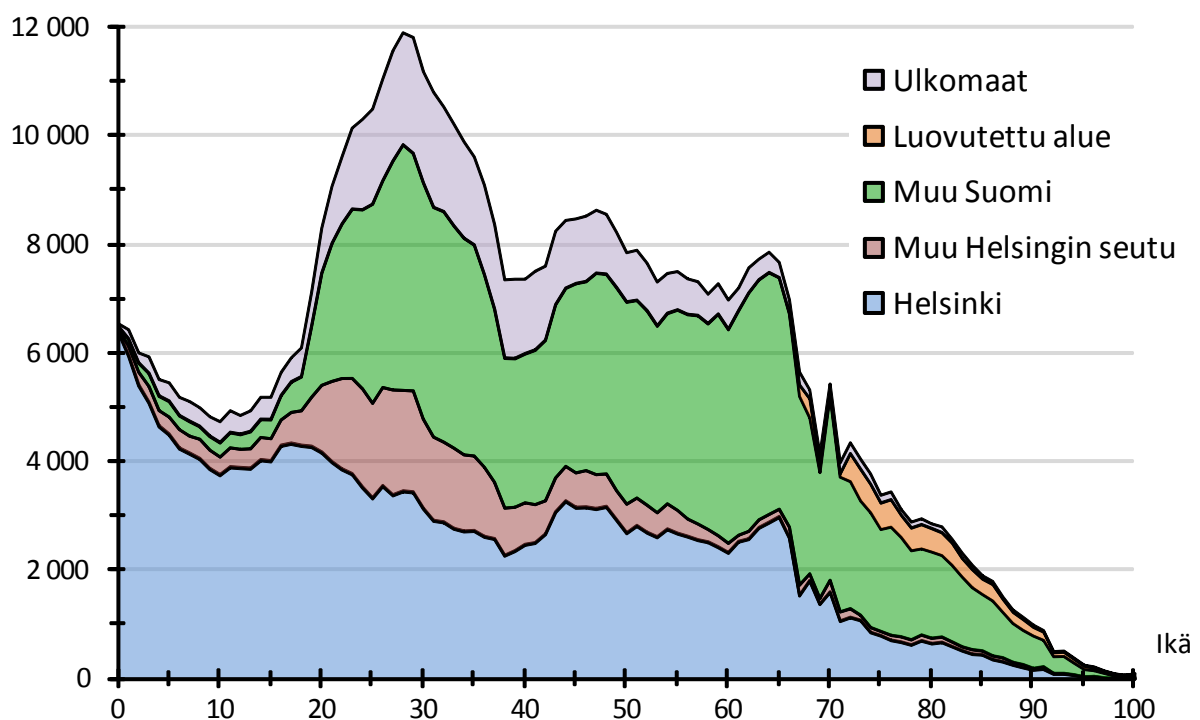
Taulukko 6. Helsingin väestö syntymäpaikan mukaan vuodenvaihteissa 2009/10–2011/12

Syntymäpaikka /maakunta	2009/10		2010/11		2011/12		Muutos vuonna	
	Lkm.	%	Lkm.	%	Lkm.	%	2010	2011
Yhteensä	583 350	100	588 549	100	595 384	100	5 199	6 835
Helsinki	243 687	41,8	245 428	41,7	247 087	41,5	1 741	1 659
Muu pääkaupunkiseutu ¹	34 052	5,8	35 020	6,0	36 103	6,1	968	1 083
Espoo	16 444	2,8	16 972	2,9	17 628	3,0	528	656
Vantaa	16 971	2,9	17 382	3,0	17 796	3,0	411	414
Muu Helsingin seutu ²	16 134	2,8	16 513	2,8	16 885	2,8	379	372
Muu Uusimaa	12 266	2,1	12 288	2,1	12 331	2,1	22	43
Varsinais-Suomi	15 519	2,7	15 563	2,6	15 693	2,6	44	130
Satakunta	10 178	1,7	10 121	1,7	10 153	1,7	-57	32
Kanta-Häme	10 130	1,7	10 023	1,7	9 969	1,7	-107	-54
Pirkanmaa	18 759	3,2	18 790	3,2	18 909	3,2	31	119
Päijät-Häme	12 281	2,1	12 300	2,1	12 261	2,1	19	-39
Kymenlaakso	13 653	2,3	13 633	2,3	13 657	2,3	-20	24
Etelä-Karjala	10 827	1,9	10 843	1,8	10 789	1,8	16	-54
Etelä-Savo	14 910	2,6	14 717	2,5	14 538	2,4	-193	-179
Pohjois-Savo	19 277	3,3	19 105	3,2	19 003	3,2	-172	-102
Pohjois-Karjala	16 403	2,8	16 224	2,8	16 089	2,7	-179	-135
Keski-Suomi	15 204	2,6	15 213	2,6	15 225	2,6	9	12
Etelä-Pohjanmaa	10 978	1,9	10 867	1,8	10 838	1,8	-111	-29
Pohjanmaa	6 024	1,0	6 050	1,0	6 095	1,0	26	45
Keski-Pohjanmaa	3 132	0,5	3 137	0,5	3 144	0,5	5	7
Pohjois-Pohjanmaa	15 966	2,7	16 041	2,7	16 178	2,7	75	137
Kainuu	6 111	1,0	6 026	1,0	6 042	1,0	-85	16
Lappi	10 090	1,7	10 103	1,7	10 197	1,7	13	94
Ahvenanmaa	216	0,0	238	0,0	237	0,0	22	-1
Luovutettu alue	9 167	1,6	8 656	1,5	8 127	1,4	-511	-529
Ulkomaat	58 386	10,0	61 650	10,5	65 834	11,1	3 264	4 184

¹ Espoo, Vantaa, Kauniainen

² Hyvinkää, Järvenpää, Kerava, Kirkkonummi, Mäntsälä, Nurmijärvi, Pornainen, Sipoo, Tuusula, Vihti

Kuvio 7. Helsingin väestö iän ja syntymäpaikan mukaan vuodenvaihteessa 2011/12



Uskonnollinen yhdyskunta

Uskonnollisiin yhdyskuntiin kuulumattomien määrä kasvoi edelleen reilusti eli 10 099:llä vuoden 2011 aikana. Myös heidän osuutensa kasvoi ja oli nyt 35,3 prosenttia helsinkiläisistä. Ortodokseja oli nyt hieman aikaisempaa enemmän. Evankelisluterilaisten määrä pieneni nyt 3 870:llä. Samanaikaisesti evankelisluterilaisten osuus pieneni, mutta ortodoksien osuus säilyi ennallaan. Muiden rekisteröityjen uskonnollisten yhdyskuntien jäsenten määrä kasvoi 483:lla.

Taulukko 7. Helsingin väestö väestörekisterinpitäjän / uskonnollisen yhdyskunnan mukaan vuodenvaihteissa 2008/09–2011/2012

	2011/12			2010/11	2009/10	2008/09
	Miehet	Naiset	Yhteensä			
Koko väestö	280 064	315 320	595 384	588 549	583 350	576 632
Suomen evankelis-luterilainen kirkko	157 514	204 139	361 653	365 523	375 291	378 198
Suomen ortodoksinen kirkkokunta	3 899	5 574	9 473	9 350	9 388	9 339
Muu rekisteröity uskonnollinen yhdyskunta	6 746	7 487	14 233	13 750	13 141	12 294
Uskonnolliseen yhdyskuntaan kuulumaton	111 905	98 120	210 025	199 926	185 530	176 801
	%					
Koko väestö	100	100	100	100	100	100
Suomen evankelis-luterilainen kirkko	56,2	64,7	60,7	62,1	64,3	65,6
Suomen ortodoksinen kirkkokunta	1,4	1,8	1,6	1,6	1,6	1,6
Muu rekisteröity uskonnollinen yhdyskunta	2,4	2,4	2,4	2,3	2,3	2,1
Uskonnolliseen yhdyskuntaan kuulumaton	40,0	31,1	35,3	34,0	31,8	30,7

Aluevertailu

Suomen väestönkasvu keskittyi Helsingin seudulle myös vuonna 2011, edellisvuotta hieman enemmän. Kun koko maan väkiluku kasvoi 25 991 hengellä, niin Helsingin seudun kasvu oli 16 788, joten seudun ulkopuolisen Suomen väestömäärä kasvoi 9 203:lla. Helsingin seudun väestönkasvusta 45 prosenttia oli muun pääkaupunkiseudun kasvua, 14 % muun Helsingin seudun kasvua ja 41 % Helsingin väestömäärän kasvua.

Ikärakenteeltaan helsinkiläiset ovat vanhempia kuin vertailualueilla asuvat. Naapurikunnissa ja muualla Helsingin seudulla alle 15-vuotiaiden osuus on huomattavasti suurempi ja vastaavasti 60 vuotta täyttäneiden pienempi. Kauempana Uudellamaalla sekä lasten että 60 vuotta täyttäneiden osuudet ovat Helsinkiä korkeampia samoin kuin koko maassa keskimäärin.

Taulukko 8. Helsingin ja vertailualueiden väestö iän mukaan vuodenvaihteessa 2011/12 sekä muutos vuonna 2011

	Yhteensä	Ikä, vuotta					
		0–14	15–29	30–44	45–59	60–74	75+
2011/12							
Helsinki	595 384	80 773	134 435	133 782	117 315	88 811	40 268
Muu pääkaupunkiseutu ¹	464 247	87 679	92 698	103 743	93 896	64 645	21 586
Muu Helsingin seutu ²	306 610	61 883	51 300	64 191	66 596	46 477	16 163
Helsingin seutu yhteensä	1 366 241	230 335	278 433	301 716	277 807	199 933	78 017
Muu Uusimaa	182 817	31 859	28 340	34 036	40 040	33 845	14 697
Uusimaa yhteensä	1 549 058	262 194	306 773	335 752	317 847	233 778	92 714
Muu Suomi	3 852 209	626 788	699 312	664 572	813 166	697 352	351 019
Koko maa	5 401 267	888 982	1 006 085	1 000 324	1 131 013	931 130	443 733
2011/12 %							
Helsinki	100	13,6	22,6	22,5	19,7	14,9	6,8
Muu pääkaupunkiseutu ¹	100	18,9	20,0	22,3	20,2	13,9	4,6
Muu Helsingin seutu ²	100	20,2	16,7	20,9	21,7	15,2	5,3
Helsingin seutu yhteensä	100	16,9	20,4	22,1	20,3	14,6	5,7
Muu Uusimaa	100	17,4	15,5	18,6	21,9	18,5	8,0
Uusimaa yhteensä	100	16,9	19,8	21,7	20,5	15,1	6,0
Muu Suomi	100	16,3	18,2	17,3	21,1	18,1	9,1
Koko maa	100	16,5	18,6	18,5	20,9	17,2	8,2
Muutos vuonna 2011							
Helsinki	6 835	1 071	842	1 758	936	1 863	365
Muu pääkaupunkiseutu ¹	7 533	1 121	1 139	913	1 418	1 942	1 000
Muu Helsingin seutu ²	2 420	-110	328	-744	578	1 778	590
Helsingin seutu yhteensä	16 788	2 082	2 309	1 927	2 932	5 583	1 955
Muu Uusimaa	-39	-256	-387	-484	-167	932	323
Uusimaa yhteensä	16 749	1 826	1 922	1 443	2 765	6 515	2 278
Muu Suomi	9 242	-521	-1 764	-3 996	-7 794	17 411	5 906
Koko maa	25 991	1 305	158	-2 553	-5 029	23 926	8 184

¹ Espoo, Vantaa, Kauniainen

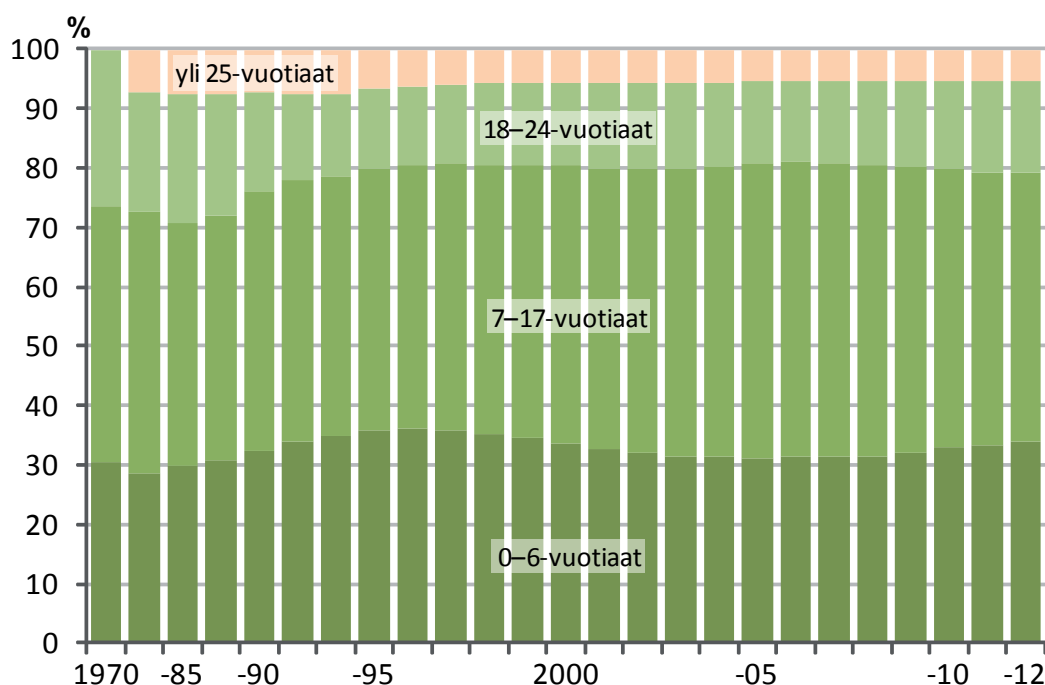
² Hyvinkää, Järvenpää, Kerava, Kirkkonummi, Mäntsälä, Nurmijärvi, Pornainen, Sipoo, Tuusula, Vihti

HELSINKILÄISET PERHEET VUODENVAIHTEESSA 2011/12

Vuodenvaihteessa 2011/12 Helsingissä asui 146 113 perhettä ja näihin kuului 65,1 % kaupungin väestöstä. Sekä perheiden että perheisiin kuuluvien määrä kasvoi vuoden 2011 aikana. Perheväestön osuus ja perheen keskokoko säilyivät ennallaan.

Lapsia helsinkiläisissä perheissä vuodenvaihteessa 2011/12 oli 118 343, mikä on 1 022 enemmän kuin vuoden 2011 alussa. Lapsista alle 18-vuotiaita oli 93 761; määrä nousi 664 hengellä. Alle 7-vuotiaiden osuus (34,0 %) kasvoi samoin kuin 18 vuotta täyttäneiden, mutta 7–17-vuotiaiden osuus (45,2 %) väheni. Lapsiperheen keskimääräinen lapsiluku on edelleen 1,7. Alle 7-vuotiaita on 40 238 ja 7–17-vuotiaita 53 523. 18 vuotta täyttäneitä on 24 582, joten edelleen huomattavan suuressa osassa helsinkiläisiä perheitä asuu aikuisikäisiä lapsia. Isä ja lapsia -perheissä lähes joka toisessa kaikki lapset ovat 18 vuotta täyttäneitä.

Kuvio 8. Perheiden lapset iän mukaan 31.12.1970–90, 1.1.1993 sekä vuodenvaihteissa 1993/94–2011/12



Perhetyypeistä kaikkien määrät lisääntyivät, eniten lapsettomien avoparien ja vähiten äiti ja lapsia -perheiden. Lapsettomista aviopuolisista lähes puolet (46 %) on 65 vuotta täyttäneitä. Mainittakoon, että vastaava osuus lapsettomilla avopareilla on vain 7,7 prosenttia.

Taulukko 9. Perheet ja lapset 31.12.1960–90 ja 1.1.1992–93 sekä vuodenvaihteissa 1993/94–2011/12

Vuosi	Perheitä	Henki- löitä	Osuus väes- töstä %	Lapsia Yht. ¹	Keski- määrin / perhe	0–6-vuotiaita		Perheen keski- koko
						Yht.	Keski- määrin / perhe	
1960	110 096	348 064	76,9	146 074	1,33	43 640	0,40	3,16
1970	125 833	387 638	76,0	156 203	1,24	47 878	0,38	3,08
1980	114 735	332 251	68,8	125 146	1,09	35 680	0,31	2,90
1985	111 722	320 339	66,0	119 394	1,07	35 764	0,32	2,87
1987	<u>110 844</u>	<u>315 948</u>	<u>64,5</u>	116 592	<u>1,05</u>	35 970	<u>0,32</u>	<u>2,85</u>
1990	<u>126 659</u>	<u>345 105</u>	<u>71,1</u>	111 848	0,88	36 258	0,29	2,73
1992	<u>125 772</u>	<u>341 271</u>	<u>68,6</u>	111 458	<u>0,89</u>	36 853	<u>0,29</u>	<u>2,71</u>
1993	126 172	342 777	68,3	112 103	0,89	38 109	0,30	2,72
1994	127 532	346 434	68,1	113 729	0,89	39 645	0,31	2,72
1995	129 765	352 316	68,3	114 556	0,88	41 149	0,32	2,72
1996	131 082	355 695	67,7	115 826	0,88	41 947	0,32	2,71
1997	131 820	357 868	67,3	116 832	0,89	41 993	0,32	2,71
1998	133 387	361 873	67,1	117 983	0,88	41 652	0,31	2,71
1999	134 755	365 356	66,9	118 775	0,88	41 026	0,30	2,71
2000	135 387	366 540	66,5	118 937	0,88	40 113	0,30	2,71
2001	136 710	369 350	66,5	119 355	0,87	39 095	0,29	2,70
2002	137 821	371 043	66,3	118 838	0,86	38 109	0,28	2,69
2003	137 911	370 517	66,2	118 119	0,86	37 237	0,27	2,69
2004	137 704	369 260	66,0	117 243	0,85	36 783	0,27	2,68
2005	137 641	368 008	65,8	116 028	0,84	36 281	0,26	2,67
2006	137 776	367 452	65,5	114 924	0,83	35 974	0,26	2,67
2007	138 151	367 822	65,2	114 284	0,83	35 915	0,26	2,67
2008	139 005	369 361	65,0	113 952	0,82	35 998	0,26	2,66
2009	141 378	375 193	65,1	115 259	0,82	37 030	0,26	2,65
2010	143 281	379 800	65,1	116 254	0,81	38 275	0,27	2,65
2011	144 528	383 160	65,1	117 321	0,81	39 190	0,27	2,65
2012	146 113	387 314	65,1	118 343	0,81	40 238	0,28	2,65

¹ Iästä riippumatta

Vuodenvaihteessa 2011/12 lapsettomien avioparien osuus oli 31 prosenttia ja lapsettomien avoparien 20 prosenttia kaikista perheistä. Aviopari ja lapsia -perheitä oli 26 prosenttia ja avopari ja lapsia -perheitä 7 prosenttia. Yhteensä lapsettomia pareja oli 51 prosenttia eli enemmän kuin avio- / avopari ja lapsia -perheitä (33 %). Äiti / isä ja lapsia -perheitä oli 16 prosenttia kaikista perheistä.

Perheitä, joissa on lapsia, oli vuodenvaihteessa 2011/12 yhteensä 71 491 eli lähes puolet (49 %) kaikista perheistä. Lapsiperheistä 79 prosentilla oli alle 18-vuotiaita lapsia ja 41 prosentilla alle kouluikäisiä lapsia. Joka viidennessä (21 %) lapsiperheessä kaikki lapset olivat 18 vuotta täyttäneitä.

Helsingin eri alueet poikkeavat perherakenteeltaan varsin paljon toisistaan. Eteläisen suurpiirin asukkaista vain kuusi kymmenestä on perheeseen kuuluva ja Keskisessä vain puolet, kun vastaavasti Östersundomin, Pohjoisen ja Koillisen suurpiirin väestöstä yli 75 prosenttia kuuluu perheisiin. Lapsettomien parien osuus on korkea ja perheet pieniä Keskisessä ja Eteläisessä suurpiirissä. Suhteellisesti eniten lapsiperheitä ja lapsia asuu puolestaan Östersundomin alueella sekä Koillisen, Pohjoisen, Itäisen ja Kaakkoisen suurpiirin alueilla.

Yksin asuminen on vastaavasti yleisintä Keskisessä suurpiirissä, jossa 38 prosenttia asukkaista asuu yksin, ja 60 prosentissa asunnoista asuu vain yksi asukas, kun Helsingissä keskimäärin 25 prosenttia asukkaista asuu yksin ja asuntokunnista lähes puolet (49 %) on yhden hengen asuntokuntia.

Taulukko 10. Perheet ja perheisiin kuuluvat henkilöt perhetyypin sekä lapset perhetyypin ja iän mukaan vuodenvaihteessa 2011/12

Perhetyyppi	Perheitä yht.	Henkilöitä	Lapsia yht.	0–6-v.	0–17-v.	18+ v.
Kaikki perheet	146 113	387 314	118 343	40 238	93 761	24 582
Lapseton aviopari*	44 913	89 826	-	-	-	-
Lapseton avopari	29 709	59 418	-	-	-	-
Aviopari* ja lapsia	37 901	144 125	68 323	24 905	55 600	12 723
Avopari ja lapsia	10 335	36 562	15 892	7 851	14 069	1 823
Äiti ja lapsia	20 384	50 761	30 377	7 130	22 007	8 370
Isä ja lapsia	2 871	6 622	3 751	352	2 085	1 666

* Ml. rekisteröity parisuhde

Taulukko 11. Perheet perhetyypin, lasten iän ja lapsiluvun mukaan vuodenvaihteessa 2011/12

Perhetyyppi	Perheitä yhteensä	Perheitä, joissa 0–6-v. lasten määrä on				Perheitä yhteensä %	Perheitä, joissa 0–6-v. lasten määrä on			
		0	1	2	3+		0	1	2	3+
Kaikki perheet	146 113	116 757	19 805	8 351	1 200	100	79,9	13,6	5,7	0,8
Lapseton aviopari*	44 913	44 913	-	-	-	100	100	-	-	-
Lapseton avopari	29 709	29 709	-	-	-	100	100	-	-	-
Aviopari* ja lapsia	37 901	20 621	10 626	5 778	876	100	54,4	28,0	15,2	2,3
Avopari ja lapsia	10 335	4 213	4 537	1 448	137	100	40,8	43,9	14,0	1,3
Äiti ja lapsia	20 384	14 732	4 385	1 084	183	100	72,3	21,5	5,3	0,9
Isä ja lapsia	2 871	2 569	257	41	4	100	89,5	9,0	1,4	0,1

* Ml. rekisteröity parisuhde

Perhetyyppi	Perheitä yhteensä	Perheitä, joissa 0–17-v. lasten määrä on				Perheitä yhteensä %	Perheitä, joissa 0–17-v. lasten määrä on			
		0	1	2	3+		0	1	2	3+
Kaikki perheet	146 113	89 703	28 969	20 262	7 179	100	61,4	19,8	13,9	4,9
Lapseton aviopari*	44 913	44 913	-	-	-	100	100	-	-	-
Lapseton avopari	29 709	29 709	-	-	-	100	100	-	-	-
Aviopari* ja lapsia	37 901	6 912	13 176	12 890	4 923	100	18,2	34,8	34,0	13,0
Avopari ja lapsia	10 335	971	5 618	2 979	767	100	9,4	54,4	28,8	7,4
Äiti ja lapsia	20 384	5 874	9 073	4 027	1 410	100	28,8	44,5	19,8	6,9
Isä ja lapsia	2 871	1 324	1 102	366	79	100	46,1	38,4	12,7	2,8

* Ml. rekisteröity parisuhde

VÄESTÖNMUUTOKSET VUONNA 2011

Vuodenvaihteessa 2011/12 Helsingissä asui vakituisesti 595 384 asukasta. Uusia helsinkiläisiä syntyi vuoden 2011 aikana 6 619, mikä oli edellisiä kasvuvuosia hieman vähemmän, ja kuolleiden määrä oli 4 980. Syntyneitä oli 90 ja kuolleita 129 vähemmän kuin edellisenä vuonna. Helsingin rajan ylittäviä muuttoja oli edellisvuotta enemmän. Varsinkin tulo- mutta myös lähtömuuttojen määrä lisääntyi, joten muuttovoitto kasvoi 1 823 hengellä ja oli yhteensä 5 431 henkeä. Kotimaan muuttovoitto oli edellisvuotta suurempi ja oli nyt 1 643 henkeä. Ulkomailta tulijoiden määrä kasvoi vajaalla 1 300 hengellä ja ulkomaille lähtijöiden määrä lisääntyi vain 19 hengellä, joten ulkomainen muuttovoitto lisääntyi noin 1 256 hengellä ja oli 3 788 henkeä.

Taulukko 12. Syntyneet, kuolleet ja muuttaneet 1976–2011

Vuosi	Väestö (1.1.)	Syntyneet	Kuolleet	Syntyneiden enemmyys	Muuttaneet			Helsingin sisäiset
					Helsingin rajan yli Tulo	Lähtö	Netto	
Vuosikeskiarvo								
1976-80	489 406	5 994	5 240	754	20 974	23 935	-2 961	57 106
1981-85	486 518	5 949	5 240	710	21 916	21 887	29	56 188
1986-90	484 634	6 110	5 598	512	23 853	23 222	631	56 932
1991-95	483 805	6 696	5 311	1 386	26 396	21 174	5 222	66 295
1996-00	483 602	6 351	5 197	1 154	30 814	25 930	4 883	75 905
2001-05	483 540	6 163	5 060	1 103	32 725	32 700	25	86 449
2006-10	484 026	6 377	4 959	1 417	36 084	32 405	3 679	83 864
Vuosittain								
2007	564 521	6 079	4 899	1 180	35 830	33 054	2 776	82 949
2008	568 531	6 407	4 890	1 517	36 970	32 471	4 499	80 185
2009	576 632	6 533	4 957	1 576	37 280	32 116	5 164	87 584
2010	583 350	6 709	5 109	1 600	35 625	32 017	3 608	85 891
2011	595 384	6 619	4 980	1 639	38 027	32 596	5 431	88 108
o/oo								
Vuosikeskiarvo								
1976-80		12,2	10,7	1,5	42,9	48,9	-6,0	116,7
1981-85		12,3	10,8	1,5	45,3	45,3	0,1	116,2
1986-90		12,5	11,4	1,0	48,7	47,4	1,3	116,3
1991-95		13,3	10,6	2,8	52,5	42,1	10,4	131,7
1996-00		11,8	9,6	2,1	57,2	48,1	9,1	140,9
2001-05		11,0	9,1	2,0	58,6	58,5	0,0	154,7
2006-10		11,2	8,7	2,5	63,2	56,8	6,4	146,9
Vuosittain								
2007		10,7	8,6	2,1	63,2	58,3	4,9	146,4
2008		11,2	8,5	2,6	64,6	56,7	7,9	140,0
2009		11,3	8,5	2,7	64,3	55,4	8,9	151,0
2010		11,4	8,7	2,7	60,8	54,6	6,2	146,6
2011		11,2	8,4	2,8	64,2	55,1	9,2	148,8

o/oo = Tuhatta asukasta kohti

Eniten lapsia (yli 1 000) syntyi vuoden 2011 aikana Koillisessa, Itäisessä, Läntisessä ja Eteläisessä suurpiirissä. Alueen väestöön suhteutettuna syntyvyys on korkeinta koillisilla alueilla. Syntyneiden enemmyys (syntyneet-kuolleet) on positiivisin Östersundomissa, Koillisessa, Eteläisessä ja Läntisessä suurpiirissä. Vähiten lapsia syntyy Östersundomin lisäksi Pohjoisessa suurpiirissä. Kuolleiden määrä ei ylittänyt syntyneiden määrää missään suurpiirissä.

Ulkoisen eli Helsingin rajan ylittävä muuttoliike oli edelleen vilkkainta Keskisessä ja Eteläisessä suurpiirissä, jotka saivat eniten muuttovoittoa kaupungin ulkopuolelta. Myös muissa suurpiireissä paitsi Östersundomissa kirjattiin voittoa vuonna 2011. Kaupungin sisäiset muuttovirrat ovat lähes vastakkaiset ulkoisiin verrattuina: muuttovoittoa sai Koillinen ja hieman myös Läntinen ja Kaakkoinen suurpiiri. Ulkoiset ja sisäiset muutot yhdistettyinä eniten muuttovoittoa saivat Keskinen, Läntinen ja Koillinen suurpiiri.

Taulukko 13. Syntyneet, kuolleet ja muuttaneet suurpiireittäin 2001–2011

Suurpiiri Vuosi	Syntyneiden enemmyys		Nettomuutto Yhteensä		Ulkoinen		Sisäinen	
	Lkm.	o/oo	Lkm.	o/oo	Lkm.	o/oo	Lkm.	o/oo
Koko kaupunki								
2001–05 ¹	1 103	2,0	25	0,0	25	0,0
2006–10 ¹	1 417	2,5	3 679	6,4	3 679	6,4
2008	1 517	2,6	4 499	7,9	4 499	7,9
2009	1 576	2,7	5 164	8,9	5 164	8,9
2010	1 600	2,7	3 608	6,2	3 608	6,2
2011	1 639	2,8	5 431	9,2	5 431	9,2
1. Eteläinen								
2001–05 ¹	267	2,8	-244	-2,5	750	7,8	-994	-10,3
2006–10 ¹	473	4,8	592	6,0	1552	15,8	-959	-9,8
2008	464	4,7	425	4,4	1 568	16,1	-1 143	-11,7
2009	532	5,4	1 136	11,5	1 984	20,1	-848	-8,6
2010	526	5,3	686	6,8	1 498	15,0	-812	-8,1
2011	464	4,6	529	5,2	1 832	18,1	-1 303	-12,9
2. Läntinen								
2001–05 ¹	278	2,8	-451	-4,5	-192	-1,9	-259	-2,6
2006–10 ¹	302	3,0	412	4,1	791	7,9	-379	-3,8
2008	310	3,1	772	7,7	934	9,3	-162	-1,6
2009	257	2,5	386	3,8	939	9,3	-553	-5,5
2010	268	2,6	406	4,0	791	7,8	-385	-3,8
2011	342	3,3	1 551	15,1	1 514	14,7	37	0,4
3. Keskinen								
2001–05 ¹	-45	-0,6	441	6,0	1 123	15,4	-682	-9,3
2006–10 ¹	81	1,0	1 344	17,6	1 808	23,7	-464	-6,1
2008	31	0,4	1 500	19,7	1 893	24,9	-393	-5,2
2009	104	1,3	1 798	23,2	1 977	25,5	-179	-2,3
2010	186	2,3	1 683	21,2	1 694	21,3	-11	-0,1
2011	156	1,9	1 582	19,5	1 904	23,5	-322	-4,0
4. Pohjoinen								
2001–05 ¹	67	1,6	-10	-0,2	-277	-6,7	267	6,5
2006–10 ¹	101	2,5	-8	-0,2	-88	-2,1	79	1,9
2008	98	2,4	168	4,1	37	0,9	131	3,2
2009	88	2,1	41	1,0	-45	-1,1	86	2,1
2010	107	2,6	34	0,8	19	0,5	15	0,4
2011	95	2,3	-16	-0,4	2	0,0	-18	-0,4
5. Koillinen								
2001–05 ¹	562	6,5	344	4,0	-434	-5,0	778	8,9
2006–10 ¹	586	6,4	502	5,5	-67	-0,7	570	6,3
2008	556	6,1	446	4,9	-144	-1,6	590	6,5
2009	642	7,0	626	6,8	253	2,7	373	4,1
2010	664	7,1	602	6,5	91	1,0	511	5,5
2011	543	5,8	582	6,2	138	1,5	444	4,7
6. Kaakkoinen								
2001–05 ¹	214	4,6	61	1,3	-76	-1,6	137	2,9
2006–10 ¹	158	3,4	27	0,6	37	0,8	-10	-0,2
2008	162	3,5	-14	-0,3	114	2,5	-128	-2,8
2009	166	3,6	286	6,2	254	5,5	32	0,7
2010	165	3,5	274	5,8	122	2,6	152	3,2
2011	133	2,8	401	8,5	389	8,2	12	0,3
7. Itäinen								
2001–05 ¹	495	5,1	920	9,5	126	1,3	795	8,2
2006–10 ¹	420	4,1	453	4,4	540	5,3	-87	-0,9
2008	495	4,8	552	5,4	897	8,8	-345	-3,4
2009	391	3,8	148	1,4	619	6,0	-471	-4,6
2010	353	3,4	-50	-0,5	601	5,8	-651	-6,3
2011	335	3,2	45	0,4	781	7,5	-736	-7,1
8. Östersundom								
2008	16	7,8	53	25,7	31	15,0	22	10,7
2009	2	0,1	47	22,5	26	12,5	21	10,1
2010	4	1,9	2	0,9	-13	-6,1	15	7,1
2011	13	6,1	-7	-3,3	-7	-3,3	0	0,0

o/oo = Tuhatta asukasta kohti ¹Vuosikeskiarvo

Taulukko 14. Syntyneiden enemmitys ja nettomuutto suurpiireittäin 2001–2011

Suurpiiri Vuosi	Syntyneiden enemmitys		Nettomuutto Yhteensä		Ulkoinen		Sisäinen	
	Lkm.	o/oo	Lkm.	o/oo	Lkm.	o/oo	Lkm.	o/oo
Koko kaupunki								
2001–05 ¹	1 103	2,0	25	0,0	25	0,0
2006–10 ¹	1 417	2,5	3 679	6,4	3 679	6,4
2008	1 517	2,6	4 499	7,9	4 499	7,9
2009	1 576	2,7	5 164	8,9	5 164	8,9
2010	1 600	2,7	3 608	6,2	3 608	6,2
2011	1 639	2,8	5 431	9,2	5 431	9,2
1. Eteläinen								
2001–05 ¹	267	2,8	-244	-2,5	750	7,8	-994	-10,3
2006–10 ¹	473	4,8	592	6,0	1552	15,8	-959	-9,8
2008	464	4,7	425	4,4	1 568	16,1	-1 143	-11,7
2009	532	5,4	1 136	11,5	1 984	20,1	-848	-8,6
2010	526	5,3	686	6,8	1 498	15,0	-812	-8,1
2011	464	4,6	529	5,2	1 832	18,1	-1 303	-12,9
2. Läntinen								
2001–05 ¹	278	2,8	-451	-4,5	-192	-1,9	-259	-2,6
2006–10 ¹	302	3,0	412	4,1	791	7,9	-379	-3,8
2008	310	3,1	772	7,7	934	9,3	-162	-1,6
2009	257	2,5	386	3,8	939	9,3	-553	-5,5
2010	268	2,6	406	4,0	791	7,8	-385	-3,8
2011	342	3,3	1 551	15,1	1 514	14,7	37	0,4
3. Keskinen								
2001–05 ¹	-45	-0,6	441	6,0	1 123	15,4	-682	-9,3
2006–10 ¹	81	1,0	1 344	17,6	1 808	23,7	-464	-6,1
2008	31	0,4	1 500	19,7	1 893	24,9	-393	-5,2
2009	104	1,3	1 798	23,2	1 977	25,5	-179	-2,3
2010	186	2,3	1 683	21,2	1 694	21,3	-11	-0,1
2011	156	1,9	1 582	19,5	1 904	23,5	-322	-4,0
4. Pohjoinen								
2001–05 ¹	67	1,6	-10	-0,2	-277	-6,7	267	6,5
2006–10 ¹	101	2,5	-8	-0,2	-88	-2,1	79	1,9
2008	98	2,4	168	4,1	37	0,9	131	3,2
2009	88	2,1	41	1,0	-45	-1,1	86	2,1
2010	107	2,6	34	0,8	19	0,5	15	0,4
2011	95	2,3	-16	-0,4	2	0,0	-18	-0,4
5. Koillinen								
2001–05 ¹	562	6,5	344	4,0	-434	-5,0	778	8,9
2006–10 ¹	586	6,4	502	5,5	-67	-0,7	570	6,3
2008	556	6,1	446	4,9	-144	-1,6	590	6,5
2009	642	7,0	626	6,8	253	2,7	373	4,1
2010	664	7,1	602	6,5	91	1,0	511	5,5
2011	543	5,8	582	6,2	138	1,5	444	4,7
6. Kaakkoinen								
2001–05 ¹	214	4,6	61	1,3	-76	-1,6	137	2,9
2006–10 ¹	158	3,4	27	0,6	37	0,8	-10	-0,2
2008	162	3,5	-14	-0,3	114	2,5	-128	-2,8
2009	166	3,6	286	6,2	254	5,5	32	0,7
2010	165	3,5	274	5,8	122	2,6	152	3,2
2011	133	2,8	401	8,5	389	8,2	12	0,3
7. Itäinen								
2001–05 ¹	495	5,1	920	9,5	126	1,3	795	8,2
2006–10 ¹	420	4,1	453	4,4	540	5,3	-87	-0,9
2008	495	4,8	552	5,4	897	8,8	-345	-3,4
2009	391	3,8	148	1,4	619	6,0	-471	-4,6
2010	353	3,4	-50	-0,5	601	5,8	-651	-6,3
2011	335	3,2	45	0,4	781	7,5	-736	-7,1
8. Östersundom								
2008	16	7,8	53	25,7	31	15,0	22	10,7
2009	2	0,1	47	22,5	26	12,5	21	10,1
2010	4	1,9	2	0,9	-13	-6,1	15	7,1
2011	13	6,1	-7	-3,3	-7	-3,3	0	0,0

o/oo = Tuhatta asukasta kohti

¹Vuosikeskiarvo

Syntyvyys

Vuoden 2011 aikana Helsingissä syntyi 6 619 lasta eli 90 vähemmän kuin edellisenä vuotena. Syntyvyys, 11,2 promillea, oli viime vuosia alhaisempi.

30–34-vuotiaiden hedelmällisyys on edelleen selvästi korkein, ja kohosi eniten viime vuoden aikana. Myös 40–44-vuotiaiden hedelmällisyys nousi edelliseen vuoteen verrattuna. Muun ikäiset synnyttivät aikaisempaa vähemmän.

Taulukko 15. Yleinen syntyneisyysluku ja yleinen hedelmällisyysluku 1971–2011

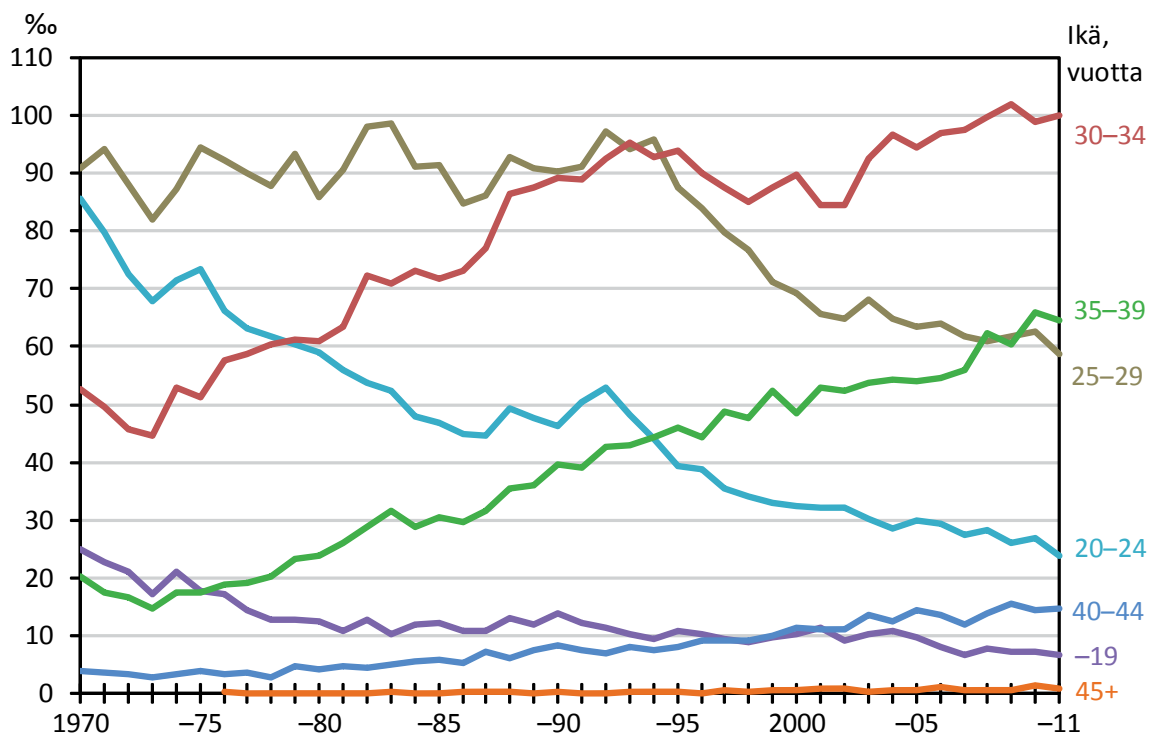
Vuosi	Syntyneitä	Yleinen syntyneisyysluku ¹	Yleinen hedelmällisyysluku ²
1971–75 ³	6 465	12,6	50,7
1976–80 ³	5 994	12,3	48,7
1981–85 ³	5 949	12,3	48,2
1986–90 ³	6 110	12,5	49,0
1991–95 ³	6 696	13,2	54,6
1996–00 ³	6 351	11,7	49,3
2001–05 ³	6 163	11,0	47,1
2006–10 ³	6 377	11,1	48,0
2006	6 156	10,9	47,2
2007	6 079	10,7	46,2
2008	6 407	11,2	48,3
2009	6 533	11,3	48,7
2010	6 709	11,4	49,7
2011	6 619	11,2	48,7

¹Tuhatta asukasta kohti

²Tuhatta 15–44-vuotiasta naista kohti

³Vuosikeskiarvo

Kuvio 9. Ikäryhmittäiset hedelmällisyysluvut 1970–2011



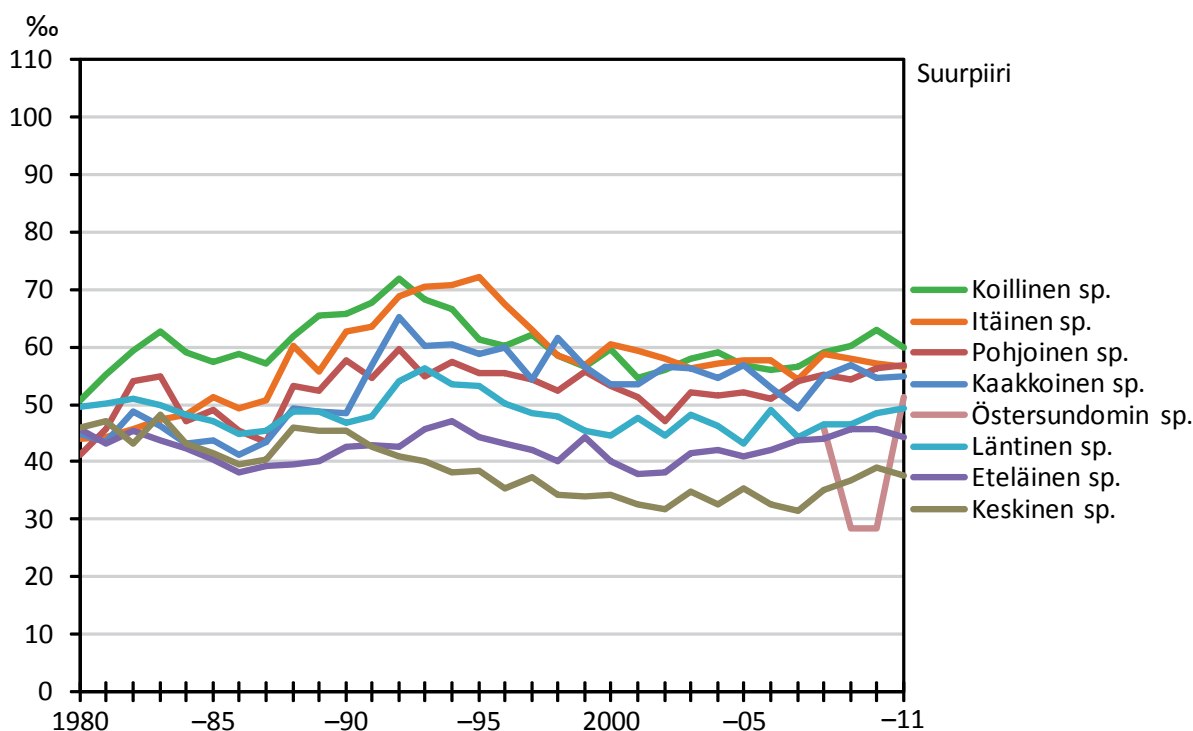
Taulukko 16. Ikäryhmittäiset hedelmällisyysluvut 1981–2011

Vuosi	Naisen ikä, vuotta						
	-19	20–24	25–29	30–34	35–39	40–44	45+
1981–85 ¹	11,7	51,3	94,0	70,3	29,2	5,2	0,2
1986–90 ¹	12,2	46,6	88,9	82,6	34,5	7,0	0,3
1991–95 ¹	11,0	47,1	93,3	92,8	42,9	7,6	0,3
1996–00 ¹	9,8	34,6	76,1	87,9	48,4	9,8	0,4
2001–05 ¹	10,3	30,6	65,3	90,5	53,4	12,6	0,7
2006–10 ¹	7,5	26,9	61,3	98,8	59,5	13,6	0,9
2006	8,1	29,5	64,1	96,8	54,5	13,7	1,1
2007	6,8	27,6	61,7	97,4	56,0	11,9	0,6
2008	7,8	28,4	61,0	99,6	62,4	13,9	0,7
2009	7,2	26,1	61,9	101,9	60,4	15,0	0,7
2010	7,4	27,0	62,5	98,9	65,8	14,5	1,4
2011	6,8	23,9	58,8	100,1	64,4	14,8	0,9

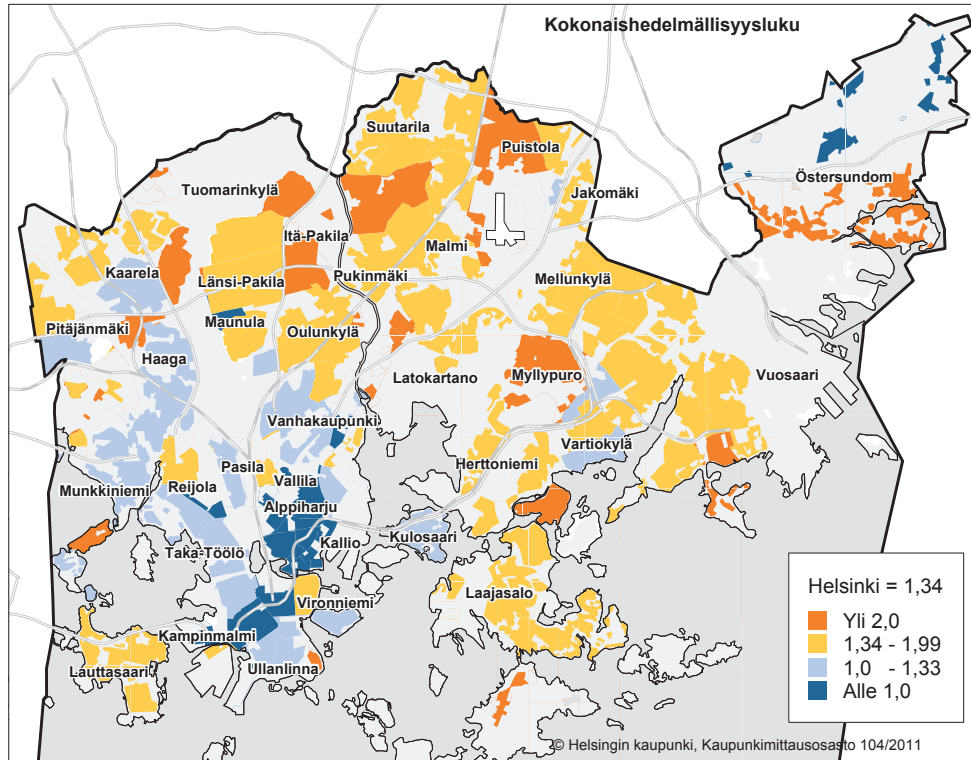
¹Vuosikeskiarvo

Alueittain korkein syntyvyys on Koillisessa suurpiirissä, missä yleinen hedelmällisyysluku oli 59,8 ‰ vuonna 2011. Myös muissa suurpiireissä, paitsi Keskisessä ja Eteläisessä, syntyvyys on kaupungin keskitasoa eli 48,7 ‰:a korkeampaa. Alhaisin luku kirjattiin Keskisessä suurpiirissä, 37,6 ‰. Peruspiireistä korkein syntyvyys on Myllypurossa, Latokartanossa, Itä-Pakilassa, Vuosaaressa, Pitäjänmäessä, Lauttasaaressa, Malmilla ja Puistolassa. Suhteellisesti vähiten synnytettiin Alppiharjussa ja Kalliossa.

Kuvio 10. Yleinen hedelmällisyysluku suurpiireittäin 1980–2011



Kuvio 11. Kokonaishedelmällisyysluku osa-alueittain 2011



Kuolleisuus

Vuonna 2011 kuolleiden määrä oli 4 980, mikä on 129 vähemmän kuin edellisellä vuonna, ja kuolleisuus laski 8,4 %:een.

Edelleen miehet kuolevat selvästi nuorempina kuin naiset. Vaikka alle 65-vuotiaiden kuolleisuus on sangen alhaista, vuonna 2011 kuolleista miehistä on 31 % alle 65-vuotiaita, kun vastaava osuus naisilla on 14 %. Myös vanhemmissa ikäluokissa ero on yhtä selvä. Kuolleista miehistä 22 % ja naisista 13 % oli 65–74-vuotiaita. Tuhannesta 75–84-vuotiaasta miehestä kuoli 62 ja naisesta 38, vastaavat luvut 85 vuotta täyttäneillä olivat 169 ja 141.

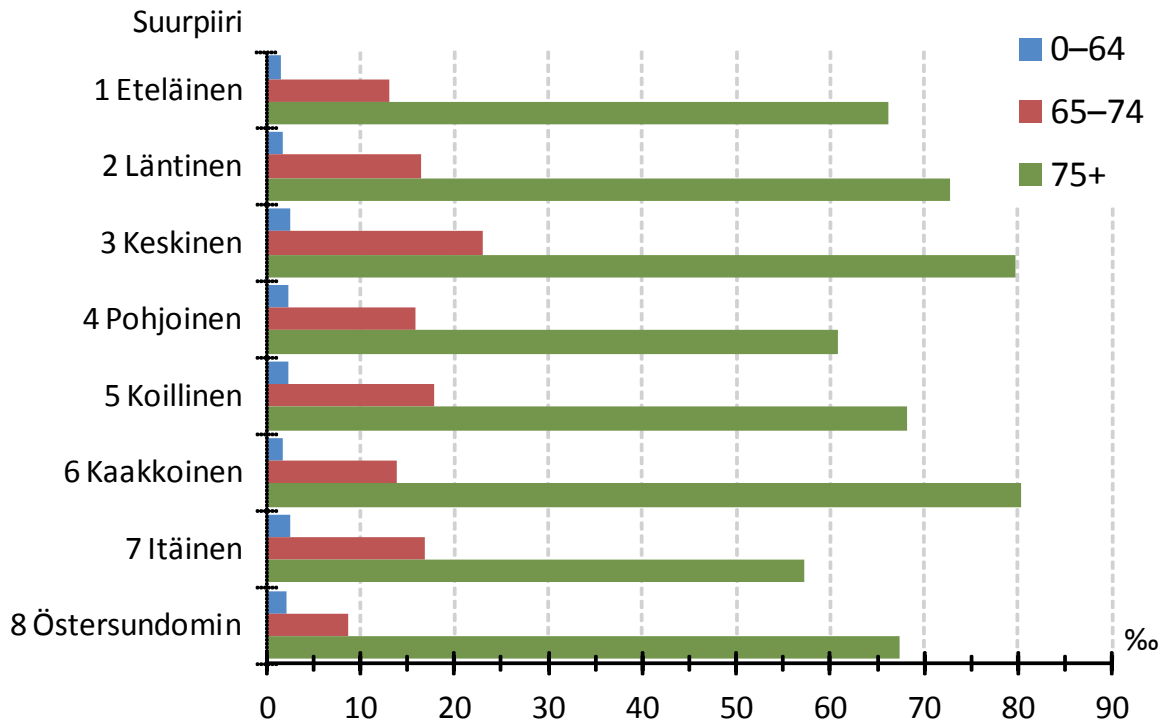
Taulukko 17. Kuolleet iän ja sukupuolen mukaan 1986–2011

Vuosi	Yhteensä		0–64 v.		65–74 v.		75–84 v.		85+ v.	
	Lkm.	o/oo	Lkm.	o/oo	Lkm.	o/oo	Lkm.	o/oo	Lkm.	o/oo
Koko väestö										
1986–90 ¹	5 598	11,4	1 460	3,5	1 166	30,1	1 872	72,4	1 099	189,5
1991–95 ¹	5 311	10,5	1 309	3,0	1 014	26,2	1 711	67,4	1 276	171,6
1996–00 ¹	5 197	9,5	1 236	2,6	958	24,2	1 498	59,7	1 505	166,8
2001–05 ¹	5 060	9,0	1 230	2,5	853	21,4	1 410	53,6	1 567	163,2
2006–10 ¹	4 959	8,6	1 246	2,6	779	17,9	1 316	47,2	1 619	150,2
2007	4 899	8,6	1 289	2,7	782	18,6	1 246	45,0	1 582	150,6
2008	4 890	8,5	1 235	2,5	768	17,9	1 291	46,3	1 596	148,1
2009	4 957	8,5	1 175	2,4	791	17,7	1 332	47,5	1 659	150,1
2010	5 109	8,7	1 281	2,6	792	16,9	1 334	47,2	1 702	149,9
2011	4 980	8,4	1 084	2,2	855	17,2	1 322	46,5	1 719	147,4
Miehet										
1986–90 ¹	2 471	11,2	994	5,0	602	46,3	668	100,4	207	208,7
1991–95 ¹	2 312	10,0	892	4,3	543	39,0	608	91,5	268	195,9
1996–00 ¹	2 272	9,1	830	3,7	552	35,7	555	79,5	334	189,2
2001–05 ¹	2 262	8,7	812	3,5	499	30,5	579	71,4	372	197,5
2006–10 ¹	2 293	8,5	835	3,5	469	25,8	603	63,5	386	168,0
2007	2 311	8,7	868	3,7	492	28,1	592	63,8	359	165,2
2008	2 205	8,2	817	3,4	455	25,4	564	59,3	369	161,2
2009	2 275	8,4	783	3,2	461	24,6	629	64,7	402	166,2
2010	2 349	8,5	849	3,5	472	24,0	605	60,8	423	165,3
2011	2 305	8,3	709	2,9	513	24,5	628	61,8	455	169,0
Naiset										
1986–90 ¹	3 127	11,6	461	2,1	565	21,9	1 204	62,8	892	185,5
1991–95 ¹	2 999	10,9	417	1,8	471	19,0	1 103	58,9	1 008	166,2
1996–00 ¹	2 926	10,0	406	1,7	406	16,9	943	52,0	1 171	161,4
2001–05 ¹	2 798	9,4	417	1,7	354	15,0	831	45,6	1 195	154,8
2006–10 ¹	2 667	8,7	411	1,6	310	12,2	713	38,8	1 232	145,4
2007	2 588	8,6	421	1,7	290	11,8	654	35,5	1 223	146,8
2008	2 685	8,8	418	1,7	313	12,5	727	39,5	1 227	144,5
2009	2 682	8,7	392	1,5	330	12,7	703	38,4	1 257	145,6
2010	2 760	8,9	432	1,7	320	11,8	729	39,8	1 279	145,4
2011	2 675	8,5	375	1,5	342	11,9	694	38,0	1 264	140,9

o/oo = Tuhatta asukasta kohti ¹Vuosikeskiarvo

Kuolleisuuden alueellisia eroja tarkasteltaessa on edelleen syytä ottaa huomioon, että vanhainkotien ym. alueellinen sijainti vaikuttaa merkittävästi 65 vuotta täyttäneiden kuolleisuuslukuihin, sillä osa ko. laitoksissa vakituisesti asuvista tilastoidaan sille alueelle, missä laitos sijaitsee (vanhainkotipaikkoja on eniten Pohjoisessa suurpiirissä). Niinpä alueiden eroja kuvaa paremmin alle 65-vuotiaiden kuolleisuus. Alle 65-vuotiaiden kuolleisuus oli vuonna 2011 edellisistä vuosista poiketen korkein Itäisessä suurpiirissä (2,6 %). Aikaisemmin korkeimmassa eli Keskeisessä suurpiirissä kuolleisuus oli lähes yhtä korkea eli 2,4 %. Kaupungin keskitasoa (2,2 %) korkeampi se oli myös Pohjoisessa ja Koillisessa suurpiirissä. Eteläisen ja Läntisen suurpiirin alle 65-vuotiaiden kuolleisuudet olivat selvästi alhaisimpia.

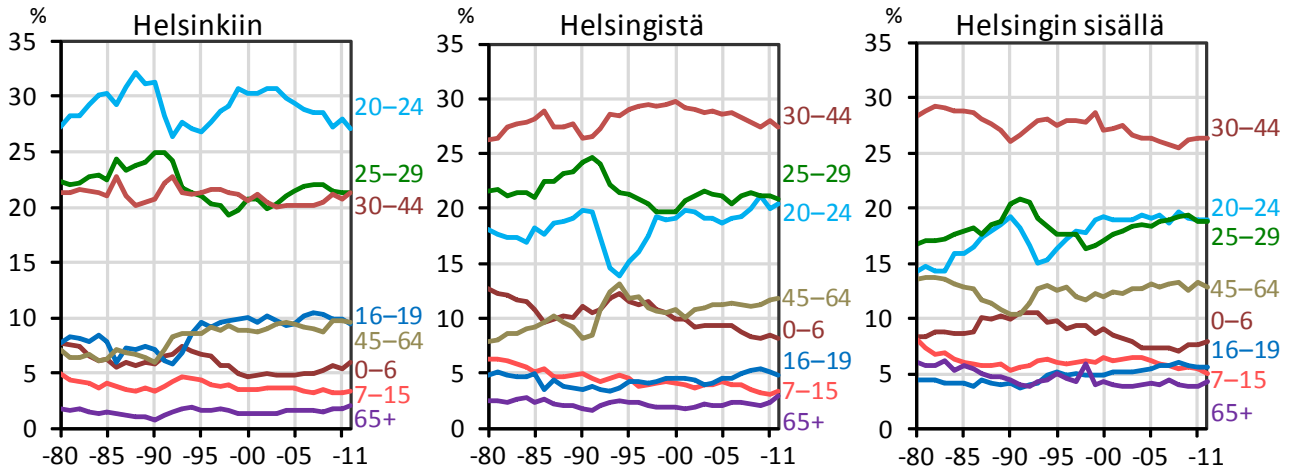
Kuvio 12. Kuolleisuus iän mukaan suurpiireittäin 2011



Muuttaneisuus

Helsinkiin muuttajat ovat nuorempia kuin kaupungista lähtijät. Puolet tulijoista vuonna 2011 oli 20–29-vuotiaita, kun vastaava osuus lähtijöistä oli 41 prosenttia. Muuttajien ikärakenteesta voi päätellä, että Helsingistä pois muuttajat ovat edelleen useammin kuin tänne tulijat perheitä, joissa on pieniä lapsia. Helsingin sisällä muuttajien ikärakenne on hyvin samanlainen kuin kaupungista pois muuttajien.

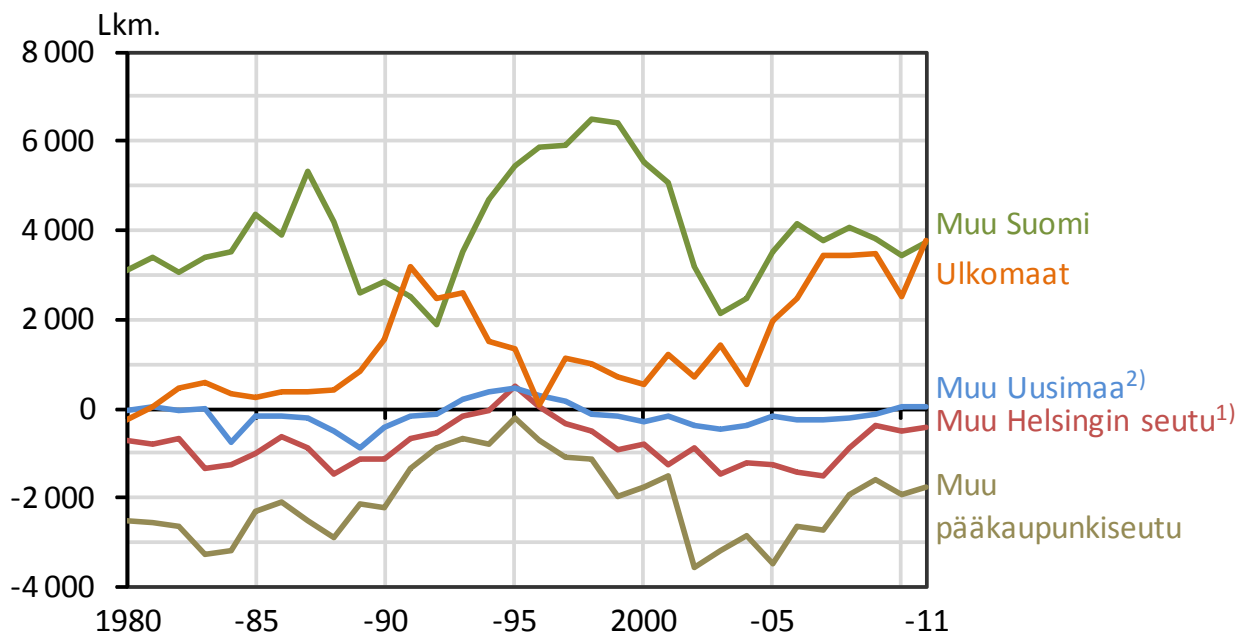
Kuvio 13. Muuttaneet iän mukaan 1980–2011



Helsinkiin vuonna 2011 muuttaneista 43 prosenttia oli lähtöisin Uudeltamaalta. Määrä on suurempi, mutta osuus on pienempi kuin edellisenä vuonna. Muista Etelä-Suomen maakunnista muuttajia tuli enemmän kuin vuotta aiemmin, mutta Keski- ja Pohjois-Suomesta saman verran kuin aikaisemmin. Molemmilta alueilta tuli noin joka viides pääkaupunkiin muuttaja. Ulkomailta tulijoiden määrä ja osuus lisääntyivät selvästi, mutta ulkomaille lähtijöiden pysyivät edellisvuoden tasossa.

Helsingistä lähtijöiden muuttomatka on keskimäärin lyhyempi kuin tänne tulijoiden. Lähtijöistä 57 % jäi Uudellemaalle. Muihin Etelä-Suomen maakuntiin muutti 19 prosenttia ja 15 prosenttia kauemmas Suomeen.

Kuvio 14. Nettomuutto muuttoalueen mukaan 1980–2011



¹⁾ Ml. Mäntsälä ja Pornainen vuodesta 2005 lähtien ²⁾ Pl. Mäntsälä ja Pornainen vuodesta 2005 lähtien

Taulukko 18. Muuttoliike tulo- / lähtöalueen mukaan 1996–2011

Alue	1996–00 ¹		2001–05 ¹		2006–10 ¹		2009		2010		2011	
	Lkm.	%	Lkm.	%	Lkm.	%	Lkm.	%	Lkm.	%	Lkm.	%
Tulomuutto												
Yhteensä	30 814	100	32 725	100	36 084	100	37 280	100	35 625	100	38 027	100
Lähtöalue												
Uusimaa ²	13 705	44,5	15 141	46,3	15 247	42,3	16 351	43,9	15 696	44,1	16 330	42,9
Pääkaupunkiseutu	9 511	30,9	10 643	32,5	10 609	29,4	11 446	30,7	10 866	30,5	11 362	29,9
Espoo	4 707	15,3	5 295	16,2	5 503	15,2	5 892	15,8	5 564	15,6	5 987	15,7
Vantaa	4 576	14,9	5 129	15,7	4 890	13,6	5 314	14,3	5 072	14,2	5 132	13,5
Muu H:gin seutu ³	2 733	8,9	2 934	9,0	3 110	8,6	3 388	9,1	3 228	9,1	3 367	8,9
Muu Uusimaa ⁴	1 460	4,7	1 564	4,8	1 527	4,2	1 517	4,1	1 602	4,5	1 601	4,2
Muu Etelä-Suomi ⁵	7 061	22,9	6 852	20,9	7 537	20,9	7 517	20,2	7 511	21,1	7 929	20,9
Muut läänit	6 719	21,8	6 440	19,7	6 920	19,2	6 834	18,3	6 715	18,8	6 790	17,9
Ulkomaat	3 329	10,8	4 292	13,1	6 380	17,7	6 578	17,6	5 703	16,0	6 978	18,4
Lähtömuutto												
Yhteensä	25 930	100	32 700	100	32 405	100	32 116	100	32 017	100	32 596	100
Tuloalue												
Uusimaa ²	15 551	60,0	19 564	59,8	18 491	57,1	18 453	57,5	18 056	56,4	18 424	56,5
Pääkaupunkiseutu	10 833	41,8	13 559	41,5	12 767	39,4	13 043	40,6	12 771	39,9	13 116	40,2
Espoo	5 638	21,8	6 998	21,4	6 313	19,5	6 382	19,9	6 450	20,1	6 503	20,0
Vantaa	5 015	19,4	6 344	19,4	6 285	19,4	6 446	20,1	6 139	19,2	6 406	19,7
Muu H:gin seutu ³	3 231	12,5	4 141	12,7	4 044	12,5	3 766	11,7	3 715	11,6	3 767	11,6
Muu Uusimaa ⁴	1 487	5,7	1 864	5,7	1 680	5,2	1 644	5,1	1 570	4,9	1 541	4,7
Muu Etelä-Suomi ⁵	4 290	16,5	5 535	16,9	5 796	17,9	5 769	18,0	5 963	18,6	6 067	18,6
Muut läänit	3 455	13,3	4 485	13,7	4 812	14,9	4 777	14,9	4 827	15,1	4 915	15,1
Ulkomaat	2 635	10,1	3 117	9,5	3 306	10,2	3 117	9,7	3 171	9,9	3 190	9,8
Nettomuutto												
Yhteensä	4 883		25		3 679		5 164		3 608		5 431	
Uusimaa ²	-1 846		-4 423		-3 244		-2 102		-2 360		-2 094	
Pääkaupunkiseutu	-1 321		-2 915		-2 158		-1 597		-1 905		-1 754	
Espoo	-931		-1 703		-810		-490		-886		-516	
Vantaa	-439		-1 215		-1 396		-1 132		-1 067		-1 274	
Muu H:gin seutu ³	-498		-1 207		-933		-378		-487		-400	
Muu Uusimaa ⁴	-27		-300		-153		-127		32		60	
Muu Etelä-Suomi ⁵	2 771		1 317		1 741		1 748		1 548		1 862	
Muut läänit	3 264		1 955		2 107		2 057		1 888		1 875	
Ulkomaat	694		1 175		3 074		3 461		2 532		3 788	
Helsingin sisäiset	75 905		86 449		84 564		87 584		85 891		88 108	

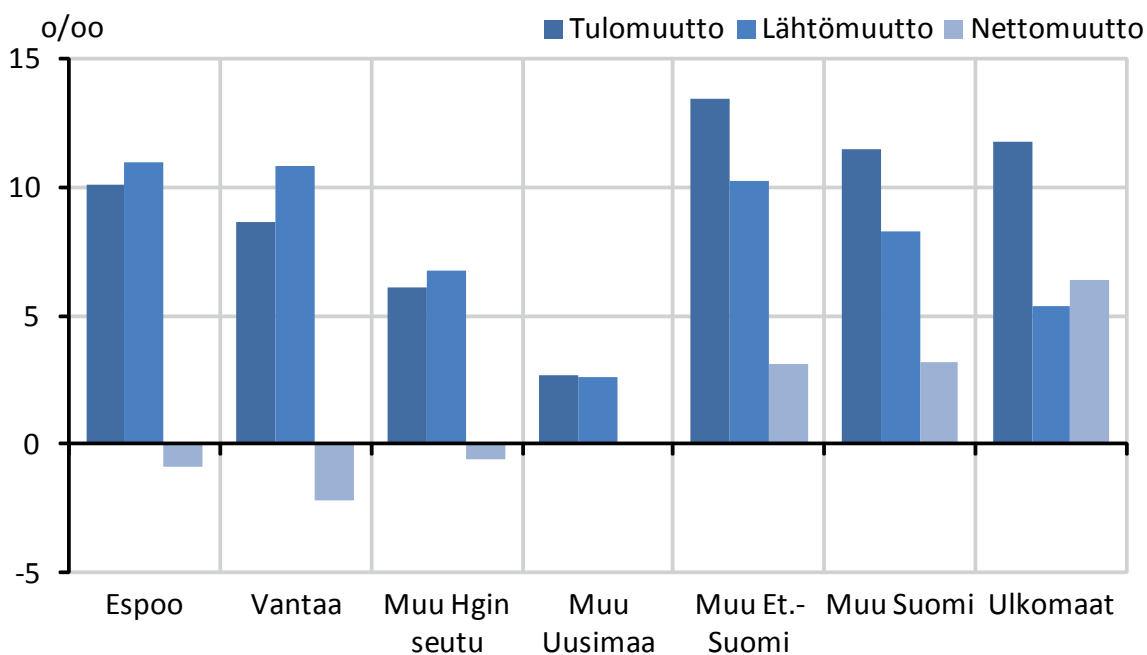
¹Vuosikeskiarvo²Uudenmaan lääni vuoteen 1996 asti, Uudenmaan ja Itä-Uudenmaan maakunnat vuodesta 1997 alkaen³Hyvinkää, Järvenpää, Kerava, Kirkkonummi, Nurmijärvi, Sipoo, Tuusula, Vihti sekä Mäntsälä ja Pornainen vuodesta 2005 lähtien⁴Pl. Mäntsälä ja Pornainen vuodesta 2005 lähtien⁵Ahvenanmaa, Hämeen, Kymen sekä Turun ja Porin läänit vuoteen 1996 asti, Ahvenanmaan, Varsinais-Suomen, Satakunnan, Kanta-Hämeen, Pirkanmaan, Päijät-Hämeen, Kymenlaakson ja Etelä-Karjalan maakunnat vuodesta 1997 alkaen

Huom. Summat sisältävät alue tuntemattoman.

Helsinki menetti asukkaitaan vuonna 2011 lähes kaikkiin lähikuntiin, eniten Vantaalle, Espooseen, Sipooseen, Tuusulaan, Keravalle ja Nurmijärvelle. Uudenmaan ulkopuolisesta Suomesta pääkaupunki sai muuttovoittoa enemmän kuin vuonna 2010. Ulkomainen muuttovoitto, 3 788, oli yli 1 000 suurempi kuin vuotta aiemmin ja suurempi kuin vuosikymmeniin.

Kun Helsingin rajan yli muutoista suurin osa suuntautuu Uudellemaalle, niin Uudenmaan sisällä vilkkainta on Espoon ja Vantaan suunnalla. Kotimaan tulomuutoista 36 prosenttia oli Espoosta tai Vantaalta vuonna 2011. Helsingistä muuhun Suomeen lähtijöistä Espoon ja Vantaan yhteinen osuus oli 44 prosenttia. Molempiin naapurikuntiin muuttaa joka viides pääkaupungista poismuuttaja, Espooseen useampi kuin Vantaalle. Helsingin seudun kehyskuntien osuus kotimaan tulomuuttajista säilyi ennallaan ja oli 11 prosenttia vuonna 2011. Kehyskuntiin lähtömuuttajien määrä ja osuus, 13 prosenttia kaikista muualle Suomeen lähtijöistä, pysyivät samana kuin edellisvuonna.

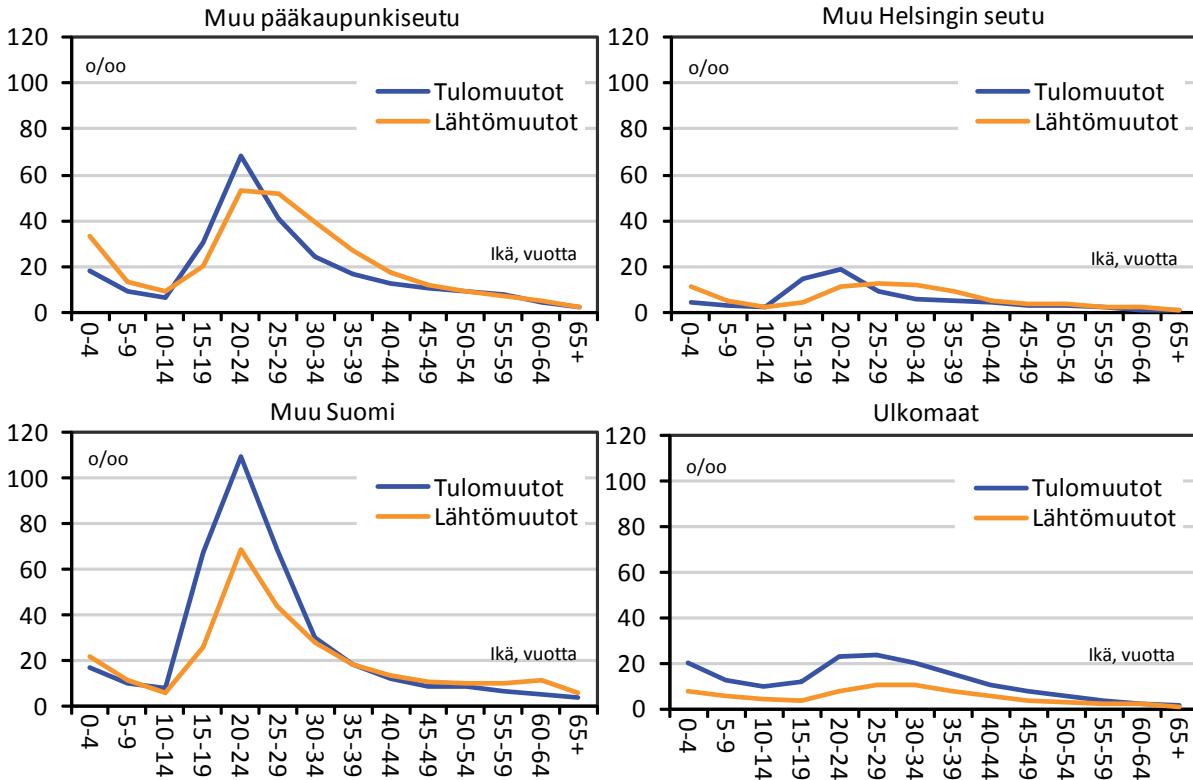
Kuvio 15. Muuttaneisuus muuttoalueittain 2011



Helsingin seudulla Helsingille muuttotappiollisimmat ikäluokat olivat vuonna 2011, samoin kuin aikaisemmin, alle 10-vuotiaat ja 25–44-vuotiaat, eli perheet muuttavat edelleen erityisesti Espooseen ja Vantaalle, mutta myös muualle Helsingin seudulle. Muualta Suomesta pääkaupunki sen sijaan nettosi vuonna 2011 vain 10–39-vuotiaita ja menetti sinne muun ikäisiä.

Ulkomainen muuttoliike poikkeaa selvästi rakenteeltaan kotimaisesta. Viime vuosina ulkomailta on muuttanut Helsinkiin kaiken ikäisiä enemmän kuin täältä pois, vuonna 2011 edelleen varsinkin pikkulapsia ja 15–39-vuotiaita. Vuosina 2000–2004 alle 15-vuotiaiden muuttovoitto ulkomailta oli keskimäärin 130 lasta vuodessa, mutta sen jälkeen se on jatkuvasti lisääntynyt poikkeuksena vuosi 2010, jolloin se väheni. Vuonna 2011 muuttovoitto jälleen kasvoi ja oli lähes 700 lasta.

Kuvio 16. Muuttovilkkaus iän ja muuttoalueen mukaan 2011



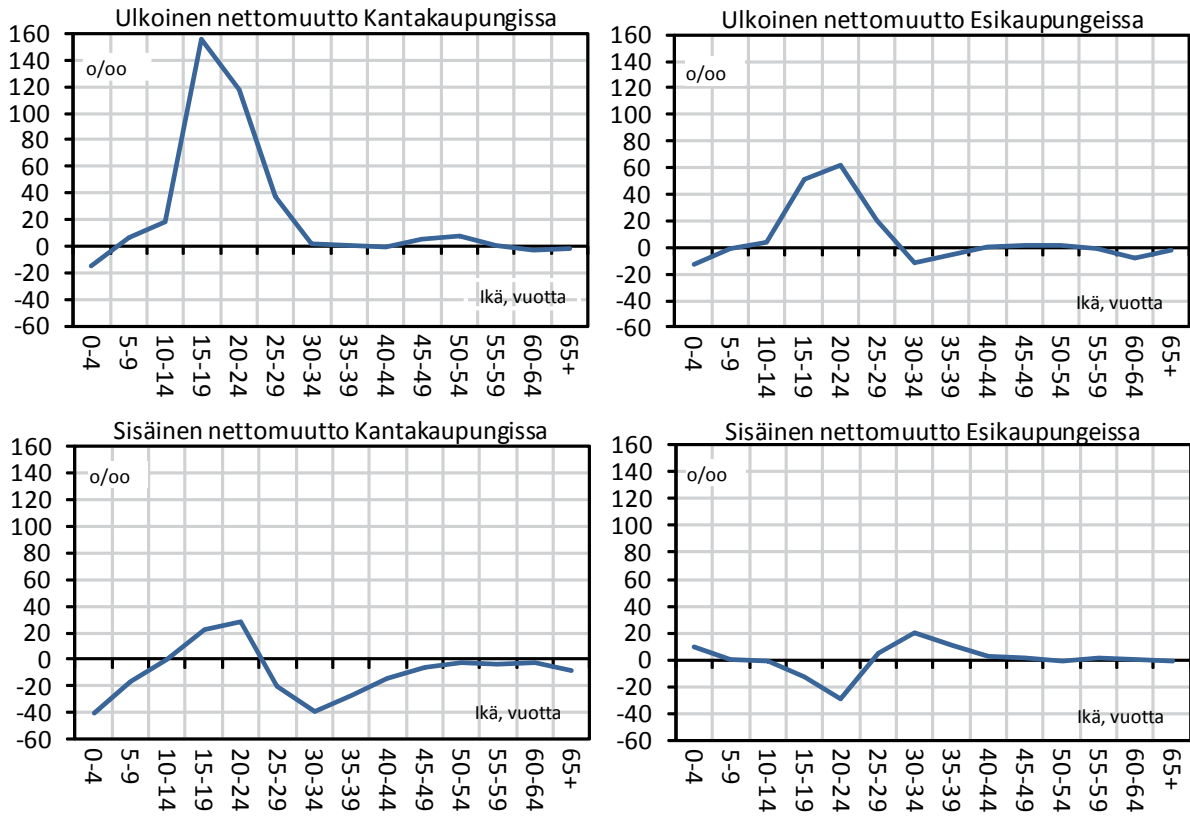
Sekä ulkoinen eli kaupungin rajan ylittävä että kaupungin sisäinen muuttoliike vaikuttavat voimakkaammin kantakaupungin kuin esikaupunkien väestörakenteeseen.

Helsinki saa muuttovoittonsa lähes yksinomaan 16–28-vuotiaista, vuonna 2011 noin 6 900 henkeä. Erityisen suuri muuttovoitto saadaan 18–26-vuotiaista. Vuonna 2011 muuttovoitto oli näissä ikäryhmissä suurempi kuin edellisvuonna.

Kantakaupungissa vuonna 2011 asuvista 18–29-vuotiaista 21 % oli muuttanut kaupungin rajan yli samana vuonna, esikaupungeissa vähemmän, 18 %. Aikaisempien vuosien tapaan erityisesti kantakaupungissa, mutta myös esikaupungeissa, 15–29-vuotiaiden muuttajien vaikutus alueen väestörakenteeseen oli positiivinen myös vuonna 2011. Alle 6-vuotiaiden muuttotappio Helsingin rajan ulkopuolelle pieneni viime vuonna sekä kantakaupungissa että esikaupungeissa. Kantakaupungin pienten lasten muuttotappio oli 5 prosenttia, kun enimmillään se oli yli 10 prosenttia vuosina 2000–2003.

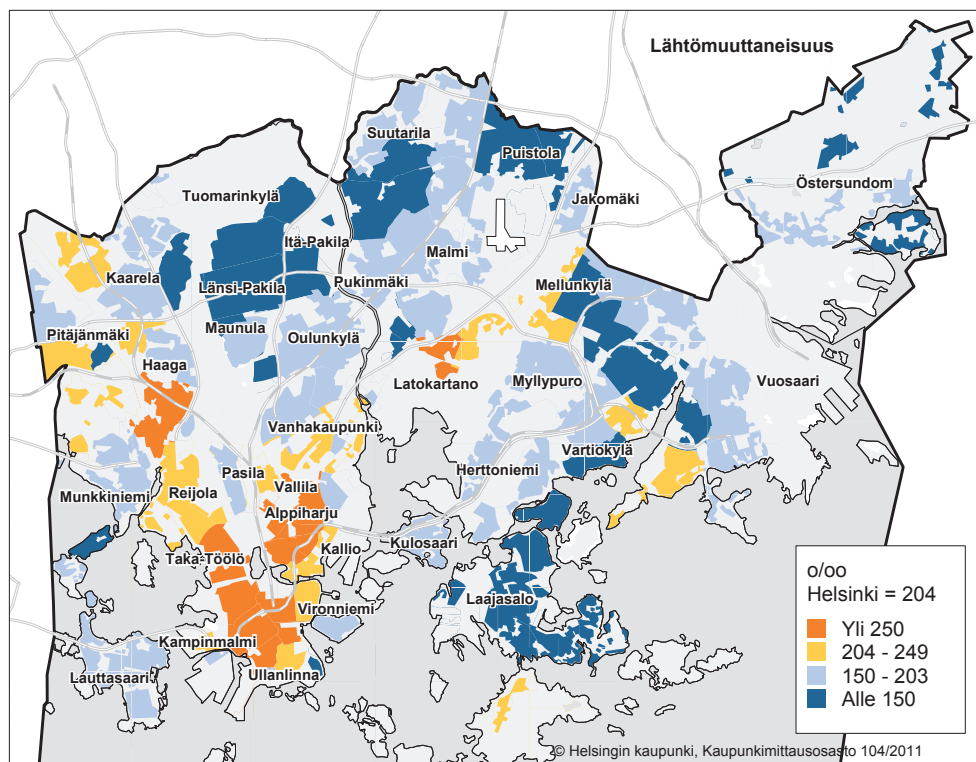
Kaupungin sisäinen muuttoliike on edelleen kantakaupungille tappiollinen kaikissa muissa paitsi 18–24-vuotiaiden ikäryhmässä. Esikaupungeille sisäinen muuttoliike oli vastaavasti tappiollinen 18–24-vuotiaissa ja yli 75-vuotiaissa – jotka muuttavat usein laitoksiin.

Kuvio 17. Nettomuuttaneisuus iän mukaan kantakaupungissa ja esikaupungeissa 2011



Alueittaista muuttovilkkautta voidaan kuvata suhteuttamalla lähtömuuttojen lukumäärä alueen asukaslukuun. Vilkkainta lähtömuuttaneisuus oli vuonna 2011 kantakaupungin perinteisillä kivitaloalueilla, etenkin Kallion ja Alppiharjun peruspiireissä. Alhaisinta se oli pientaloalueilla eri puolilla Helsinkiä kuten Östersundomin peruspiirin lisäksi Tammisalossa, Paloheinässä, Länsi-Pakilassa, Marjaniemessä, Maununnevasa ja Tapaninvainiolla.

Kuvio 18. Lähtömuuttaneisuus (sisäinen + ulkoinen) osa-alueittain 2011



Laatuseloste

Helsingin väestön ja perheiden määrä ja rakenne vuodenvaihteessa 2011/2012 sekä väestönmuutokset vuonna 2011 -tilastojulkaisu on luonteeltaan vuosittain tuotettavaa perustilastoa. Taulukot ovat rakenteeltaan lähes samat kuin aikaisempina vuosina tuotetut. Tietosuojan vuoksi alueittaisissa taulukoissa ei esitetä väestön rakenne- tai muutostietoja sellaisilta alueilta, joiden väestömäärä on pienempi kuin 100 henkeä ja perhe- / asuntokuntataulukoissa alueilta, joilla on alle 100 perhettä / asuntokuntaa. Myöskään pienalueittaisia tietoja ei esitetä.

Vuoteen 1993 asti käytettiin vuoden ensimmäisen päivän asukaslukutietoa, mutta väestötietolain (507/93) mukaan nykyään puhutaan vuodenvaihteen asukasluvusta. Asukaslukutietoa muodostettaessa otettiin vuoteen 1995 asti huomioon kaikki maaliskuun loppuun mennessä väestön keskusrekisteriin saadut edellisen vuoden muutostiedot. Vuodenvaihteesta 1995/96 lähtien tietojen tuotantoa aiennettiin siten, että otetaan huomioon kaikki tammikuun loppuun mennessä väestön keskusrekisteriin saadut edellisen vuoden muutostiedot. Yksinkertaisuuden vuoksi muutamissa aikasarjoja sisältävissä taulukoissa käytetään vuoden ensimmäisen päivän merkintää.

Vuoden 2009 alussa Helsinkiin liitettiin Sipoosta ja Vantaalta alueita, joista muodostettiin uusi suurpiiri 8 Östersundom, peruspiiri 801 Östersundom ja osa-alueet 550 Östersundom, 560 Salmenkallio, 570 Talosaari, 580 Karhusaari, 591 Landbo ja 592 Puroniitty.

Vuoteen 2006 Helsingin seutu käsitti 12 kuntaa eli Helsingin lisäksi 11 naapurikuntaa, mutta nykyään se käsittää yhteensä 14 kuntaa, kun Mäntsälä ja Pornainen liittyivät Helsingin seudun yhteistyöhön.

Tiedot on tuotettu edellisten vuosien tapaan Tilastokeskuksesta. Tiedot, jotka tuotetaan kortteleittain tai rakennustasoisina, tuotetaan edelleen Helsingin väestötietojärjestelmästä.

Keskeisimmät tiedot löytyvät lisäksi Helsingin seudun aluesarjat -tilastotietokannasta (www.aluesarjat.fi). Julkaistut taulukot löytyvät myös Helsinki Region Infoshare -tietokannasta (www.hri.fi). Helsingin väestöstä, perheistä ja väestönmuutoksista on saatavissa tietoja paitsi tässä julkaisussa myös muutoin Tilastoja-sarjassa, Tilastollisessa vuosikirjassa ja Tietokeskuksen kotisivulla (www.hel.fi/tietokeskus/).

TAULUSTO

Taulukko 1. Väestö vuodenvaihteissa 2001/2002–2011/2012 sekä väkiluvun muutos piireittäin ja osa-alueittain

	Vuosimuutos									
	2002	2003	2004	2005	2006	2007	2008	2009	2010	2011
Koko Helsinki	-2	-386	-284	1 859	3 616	4 010	8 101	6 718	5 199	6 835
1 Eteläinen suurpiiri	-385	-541	-53	4	872	407	745	1 625	981	922
101 Vironniemi	-32	-102	29	-75	269	78	112	45	267	10
010 Kruununhaka	-15	-68	-7	-4	121	-42	110	-1	174	-9
020 Kluuvi	-39	-2	-2	11	-9	13	-26	48	15	4
080 Katajanokka	22	-32	38	-82	157	107	28	-2	78	15
102 Ullanlinna	-66	62	-29	-180	129	-64	253	426	310	212
030 Kaartinkaupunki	-27	6	-9	-18	-1	24	12	74	3	12
050 Punavuori	90	15	36	-196	96	-83	108	101	80	158
060 Eira	-24	-10	35	-34	-14	-44	4	26	59	-1
070 Ullanlinna	-68	26	-80	114	26	34	-60	137	211	-19
090 Kaivopuisto	-10	19	-24	-6	-9	-1	-1	-4	-14	23
204 Munkkisaari	-5	-8	8	-25	53	12	189	90	-9	24
520 Suomenlinna	-22	14	5	-15	-22	-6	1	2	-20	15
531 Länsisaaret	-	-	-	-	-	-	-	-	-	-
103 Kampinmalmi	-356	-284	-19	-67	199	351	267	672	-94	150
040 Kampppi	-168	-6	69	-38	239	269	103	357	102	-211
130 Etu-Töölö	-117	-264	97	-34	11	202	206	314	-151	375
201 Ruoholahti	-37	-2	-103	-2	-57	-37	-54	-24	-34	-33
202 Lapinlahti	-7	-2	0	13	22	-31	17	0	0	0
203 Jätkäsaari	-27	-10	-82	-6	-16	-52	-5	25	-11	19
104 Taka-Töölö	-130	-330	120	-4	18	-50	51	122	152	173
140 Taka-Töölö	-130	-330	120	-4	18	-50	51	122	152	173
105 Lauttasaari	199	113	-154	330	257	92	62	360	346	377
310 Lauttasaari	199	113	-154	330	257	92	62	360	346	377
2 Läntinen suurpiiri	-792	-494	-957	203	526	371	1 050	633	479	1 892
201 Reijola	-153	-234	-127	156	127	52	245	32	93	172
150 Meilahti	-64	-66	-69	40	12	29	110	10	38	72
160 Ruskeasuo	-115	-116	-42	111	131	28	105	-4	26	74
180 Laakso	26	-52	-16	5	-16	-5	30	26	29	26
202 Munkkiniemi	-112	-133	-95	5	16	-78	140	246	20	64
301 Vanha Munkkiniemi	-74	30	-31	6	-1	-102	19	194	56	10
302 Kuusisaari	-4	8	-17	18	59	26	2	-22	6	19
303 Lehtisaari	29	-10	-7	25	19	-31	-4	11	19	-14
304 Munkkivuori	-87	-86	-30	9	-43	42	83	55	-52	70
305 Niemenmäki	18	-61	28	-16	-14	6	31	3	16	-4
306 Talinranta	6	-14	-38	-37	-4	-19	9	5	-25	-17
203 Haaga	-291	-27	-478	-11	248	33	102	101	525	373
291 Etelä-Haaga	-126	134	-171	15	77	0	11	53	121	73
292 Kivihaka	-13	-7	-32	-9	-16	-9	10	0	-10	41
293 Pohjois-Haaga	-97	-83	-122	71	154	-2	5	30	351	258
294 Lassila	-55	-71	-153	-88	33	44	76	18	63	1
204 Pitäjänmäki	-225	-273	175	73	-72	264	175	131	37	1 063
320 Konala	-20	-75	311	14	-4	38	50	-21	24	667
461 Pajamäki	-12	-43	-66	-16	2	-7	39	5	7	-10
462 Tali	-12	-36	-31	3	-8	8	27	6	-8	-4
463 Reimarla	-91	-98	-5	63	-27	150	-53	66	3	56
464 Marttila	-1	7	-3	-12	-5	-5	5	-1	-8	-14
465 Pitäjänmäen teoll.al.	-89	-28	-31	21	-30	80	107	76	19	368
205 Kaarela	-11	173	-432	-20	207	100	388	123	-196	220
331 Kannelmäki	-76	49	-207	-21	-123	140	265	81	-158	220
332 Maununneva	249	12	7	6	32	15	-5	66	-9	15
333 Malminkartano	-156	99	-191	4	242	2	102	-40	-3	16
334 Hakuninmaa	-28	13	-41	-9	56	-158	24	19	-24	-35
335 Kuninkaantammi	2	-3	-2	4
3 Keskinen suurpiiri	-320	257	-13	709	441	1 043	1 454	1 884	1 707	1 732
301 Kallio	-196	-192	-166	-58	58	218	293	230	313	381
100 Sörnäinen	87	19	-65	-36	-3	21	69	65	6	161
111 Siltasaari	-4	-18	-3	10	-10	31	-11	-51	58	54
112 Linjat	-164	-97	-63	-10	62	35	226	152	204	-22
113 Torckelinmäki	-115	-96	-35	-22	9	131	9	64	45	188
302 Alppiharju	-53	-137	-182	18	23	-25	99	135	-44	131
121 Harju	-65	-110	-97	-7	29	-38	114	58	-21	67
122 Alppila	12	-27	-85	25	-6	13	-15	77	-23	64

Taulukko 1. Väestö vuodenvaihteissa 2001/2002–2011/2012 sekä väkiluvun muutos piireittäin ja osa-alueittain

	Vuosimuutos									
	2002	2003	2004	2005	2006	2007	2008	2009	2010	2011
303 Vallila	-114	-84	-89	-54	-9	169	534	950	280	653
210 Hermannin	-96	5	-26	103	12	79	245	708	132	459
220 Vallila	-18	-89	-63	-157	-21	90	289	242	148	194
304 Pasila	-107	-117	-49	260	-125	63	100	108	117	-13
171 Länsi-Pasila	-89	-104	-50	-33	-73	0	60	117	73	72
172 Pohjois-Pasila	-	-	-	-	-	-	-	-	-	-
173 Itä-Pasila	-20	-17	10	282	-45	62	35	-5	41	-88
174 Keski-Pasila	2	4	-9	11	-7	1	5	-4	3	3
305 Vanhakaupunki	150	787	473	543	494	618	428	461	1 041	580
231 Toukola	227	796	500	644	457	-2 867	15	7	-30	37
232 Arabianranta	-	-	-	-	-	-	357	654	705	436
240 Kumpula	73	-6	92	34	42	60	12	-92	146	8
250 Käpylä	-57	-22	-74	11	25	71	-20	-116	109	53
260 Koskela	-89	31	-51	-147	-19	189	43	3	-12	30
270 Vanhakaupunki	-4	-12	6	1	-11	-25	21	5	123	16
4 Pohjoinen suurpiiri	-85	95	-308	-78	-73	-78	252	106	57	85
401 Maunula	-153	-72	-128	-21	5	-49	73	5	64	13
281 Pirkkola	-12	1	-8	-10	-9	-12	1	-16	9	-19
282 Maunula	-121	-102	-115	-11	13	-56	67	-3	18	40
283 Metsälä	-20	30	-5	0	1	21	6	24	36	-9
286 Maunulanpuisto	0	-1	0	0	0	-2	-1	0	1	1
402 Länsi-Pakila	-48	-10	0	71	21	-66	98	-1	36	106
341 Länsi-Pakila	-48	-10	0	71	21	-66	98	-1	36	106
403 Tuomarinkylä	339	89	-45	-87	-119	-19	12	21	2	-66
351 Paloheinä	127	145	-32	-35	-58	16	-22	43	49	-61
352 Torpparinmäki	213	-54	-15	-49	-56	-37	33	-22	-47	-4
354 Haltiala	-1	-2	2	-3	-5	2	1	0	0	-1
404 Oulunkylä	-243	129	-148	-36	19	1	-34	28	3	38
284 Patola	-155	241	-42	-70	1	10	-3	79	30	-18
285 Veräjämäki	-52	-87	-73	13	7	-5	-18	2	-41	30
287 Veräjälakso	-36	-25	-33	21	11	-4	-13	-53	14	26
405 Itä-Pakila	20	-41	13	-5	1	55	103	53	-48	-6
342 Itä-Pakila	20	-35	24	7	9	50	49	24	-62	-3
353 Tuomarinkartano	0	-6	-11	-12	-8	5	54	29	14	-3
5 Koillinen suurpiiri	552	864	665	522	690	1 026	968	1 300	1 154	1 162
501 Latokartano	851	578	535	820	948	929	1 101	1 011	484	885
361 Viikinaranta	-3	-6	-21	190	112	154	143	217	16	13
362 Latokartano	331	867	676	473	590	755	932	818	128	442
363 Viikin tiedepuisto	104	-5	-29	10	67	3	-22	27	164	184
364 Viikinmäki	471	87	219	250	-10	-21	11	-5	213	218
383 Pihlajamäki	-74	-324	-273	-85	194	91	41	8	-52	-51
386 Pihlajisto	22	-41	-37	-18	-5	-53	-4	-54	15	79
502 Pukinmäki	-135	-201	-140	-28	-96	1	-49	14	-19	-16
370 Pukinmäki	-135	-201	-140	-28	-96	1	-49	14	-19	-16
503 Malmi	-41	838	645	-110	-144	65	-171	279	342	342
381 Ylä-Malmi	-55	236	-83	-132	-67	-37	-176	27	-117	52
382 Ala-Malmi	-2	-46	-5	-65	11	-5	-10	-23	412	230
384 Tattariharju	0	0	-5	-1	0	0	0	0	0	-1
385 Malmin lentokenttä	-47	778	722	14	-38	-55	-29	-31	-8	-18
391 Tapaninvainio	20	-36	-5	42	-24	5	-33	-51	25	0
392 Tapanila	43	-94	21	32	-26	157	77	357	30	79
504 Suutarila	-85	-92	-159	-83	-106	-73	54	99	-96	-54
401 Siltämäki	-10	-132	-105	-2	-21	-71	58	120	-43	-19
403 Töyrynummi	-75	40	-54	-81	-85	-2	-4	-21	-53	-35
505 Puistola	-3	-90	-66	-96	-1	4	46	-53	286	14
402 Tapulikaupunki	-85	-191	-21	-104	50	11	53	-28	20	31
411 Puistola	48	97	-5	17	-60	9	-25	-17	-46	-17
412 Heikinlaakso	30	4	-35	-6	13	-12	22	-5	0	-62
413 Tattarisuo	4	0	-5	-3	-4	-4	-4	-3	312	62
506 Jakomäki	-35	-169	-150	19	89	100	-13	-50	157	-9
414 Jakomäki	-35	-169	-150	19	89	100	-13	-50	157	-9

Taulukko 1. Väestö vuodenvaihteissa 2001/2002–2011/2012 sekä väkiluvun muutos piireittäin ja osa-alueittain

	Vuosi									
	2002	2003	2004	2005	2006	2007	2008	2009	2010	2011
6 Kaakkoinen suurpiiri	305	-302	-306	-306	-195	-1	122	436	362	537
601 Kulosaari	-7	28	3	-14	-1	-5	-36	35	1	-19
190 Mustikkamaa-Korkeas.	2	-1	-4	1	1	0	-4	0	0	1
420 Kulosaari	-9	29	7	-15	-2	-5	-32	35	1	-20
602 Herttoniemi	231	-333	-208	-183	-81	-27	88	293	216	210
431 Länsi-Herttoniemi	-38	-65	-12	-166	-43	-63	-19	-41	21	41
432 Roihuvuori	55	-220	-197	27	11	-81	9	143	85	40
433 Herttoniemen teoll.al.	-6	0	-1	-1	-15	-9	-3	12	0	4
434 Herttoniemenranta	224	-54	13	-35	-75	111	125	186	105	109
440 Tammisalo	-4	6	-11	-8	41	15	-24	-7	5	16
603 Laajasalo	81	3	-101	-109	-113	31	70	108	145	346
480 Vartiosaari	0	7	0	-2	-1	-3	-2	1	-1	0
491 Yliskylä	137	-60	22	-111	-44	-12	-6	82	193	290
492 Jollas	-15	36	-31	-11	15	64	64	2	-7	38
493 Tullisaari	0	2	-3	0	0	2	0	1	-2	0
494 Tahvonlahti	9	22	-3	7	0	-2	14	12	-4	-5
495 Hevossalmi	7	-9	-4	28	0	-20	-5	-40	-26	3
500 Villinki	0	-1	0	2	1	-2	2	-2	1	0
510 Santahamina	-45	14	-75	-19	-84	5	2	54	-9	26
532 Itäsaaret	-12	-8	-7	-3	0	-1	1	-2	0	-6
7 Itäinen suurpiiri	1 472	505	971	796	1 082	1 059	1 026	553	146	443
701 Vartiokylä	0	50	-166	-27	78	-202	259	41	-60	-21
451 Vartioharju	-29	-97	-16	24	73	-41	41	96	-57	-2
452 Puotila	108	320	-29	8	89	-4	32	-16	85	-92
453 Puotinharju	-27	9	-65	-26	-30	-61	-32	-7	-28	90
455 Marjaniemi	16	-18	10	9	4	-7	16	-16	-9	-4
456 Roihupelto	-1	-6	-5	2	7	-8	2	6	4	-7
457 Itäkeskus	-67	-158	-61	-44	-65	-81	200	-22	-55	-6
702 Myllypuro	-85	-26	44	-80	-134	206	122	310	66	65
454 Myllypuro	-85	-26	44	-80	-134	206	122	310	66	65
703 Mellunkylä	160	-332	90	-105	106	33	-47	78	175	247
471 Kontula	131	-239	67	106	57	47	-22	20	-28	41
472 Vesala	40	-80	22	-99	-55	-64	-17	90	-32	-32
473 Mellunmäki	-119	-114	-165	-50	20	89	58	-57	200	286
474 Kivikko	147	175	222	33	42	4	-25	15	-15	-20
475 Kurkimäki	-39	-74	-56	-95	42	-43	-41	10	50	-28
704 Vuosaari	1 397	813	1 003	1 008	1 032	1 022	692	124	-35	152
541 Keski-Vuosaari	489	90	161	418	180	249	183	-29	-34	8
542 Nordsjön kartano	0	10	0	1	-1	-16	0	0	-3	0
543 Uutela	0	-2	1	-2	0	-6	2	-3	0	0
544 Meri-Rastila	-66	-40	-12	-18	98	-23	126	-4	-63	5
545 Kallahti	96	-147	-16	-48	-2	-183	43	6	-21	22
546 Aurinkolahti	578	952	813	660	777	1 020	359	174	69	131
547 Rastila	301	-46	64	-3	-20	-19	-21	-20	17	-14
548 Niinisaari	-1	-4	-	-	-	-	-	-	-	-
549 Mustavuori	-	-	-	-	-	-	-	-	-	-
8 Östersundomin suurpiiri	50	3	5
801 Östersundom	50	3	5
550 Östersundom	8	-2	-19
560 Salmenkallio	-3	0	1
570 Talosaari	8	-6	2
580 Karhusaari	36	5	14
591 Landbo	-2	8	10
592 Puroniitty	3	-2	-3
Muut	-749	-770	-283	9	273	183	421	131	310	57
Kantakaupunki	-1 055	-632	-43	540	1 184	1 410	2 378	3 181	2 435	2 450
Esikaupungit	1 802	1 016	42	1 310	2 159	2 417	5 302	3 406	2 454	4 328

Taulukko 2. Väestö piireittäin ja osa-alueittain iän mukaan vuodenvaihteessa 2011/2012 sekä muutos vuonna 2011

Suurpiiri Peruspiiri Osa-alue	Muutos vuonna 2011									
	Yht.	%	0–6	%	7–15	%	16–64	%	65+	%
Koko Helsinki	6 835	1,2	1 063	2,7	-316	-0,7	2 469	0,6	3 619	4,1
1 Eteläinen suurpiiri	922	0,9	138	2,3	35	0,7	12	0,0	737	4,7
101 Vironniemi	10	0,1	3	0,4	9	1,3	-113	-1,3	111	5,8
010 Kruununhaka	-9	-0,1	26	6,4	1	0,3	-82	-1,6	46	4,3
020 Kluuvi	4	0,9	-4	-19,0	3	27,3	-1	-0,3	6	10,5
080 Katajanokka	15	0,3	-19	-5,9	5	1,6	-30	-1,0	59	7,6
102 Ullanlinna	212	0,9	-10	-0,7	61	5,3	14	0,1	147	4,6
030 Kaartinkaupunki	12	1,2	8	15,4	-1	-2,8	-11	-1,4	16	13,7
050 Punavuori	158	1,9	10	2,4	2	0,7	115	1,7	31	2,8
060 Eira	-1	-0,1	-3	-3,2	-1	-1,2	-12	-1,6	15	10,4
070 Ullanlinna	-19	-0,2	-39	-6,0	57	10,3	-108	-1,4	71	4,5
090 Kaivopuisto	23	5,3	8	33,3	4	9,5	7	2,7	4	3,8
204 Munkkisaari	24	2,2	3	7,3	2	4,5	9	1,0	10	8,7
520 Suomenlinna	15	1,9	3	5,0	-2	-1,8	14	2,6	0	0,0
103 Kampinmalmi	150	0,5	41	2,5	-65	-4,2	-18	-0,1	192	4,4
040 Kamppi	-211	-1,8	5	1,0	-22	-5,7	-220	-2,4	26	1,7
130 Etu-Töölö	375	2,8	59	8,1	7	1,2	204	2,1	105	4,5
201 Ruoholahti	-33	-1,1	-33	-13,1	-9	-2,6	-25	-1,1	34	13,8
203 Jätkäsaari	19	0,8	10	6,6	-40	-17,2	22	1,4	27	10,2
104 Taka-Töölö	173	1,2	44	6,0	30	6,1	-19	-0,2	118	4,7
140 Taka-Töölö	173	1,2	44	6,0	30	6,1	-19	-0,2	118	4,7
105 Lauttasaari	377	1,8	60	3,9	0	0,0	148	1,0	169	4,7
310 Lauttasaari	377	1,8	60	3,9	0	0,0	148	1,0	169	4,7
2 Läntinen suurpiiri	1 892	1,9	293	4,5	-59	-0,8	1 000	1,4	658	4,1
201 Reijola	172	1,1	30	3,0	-6	-0,5	63	0,6	85	3,7
150 Meilahti	72	1,0	9	2,2	-9	-1,7	44	0,9	28	3,5
160 Ruskeasuo	74	1,0	18	3,6	3	0,6	1	0,0	52	4,6
180 Laakso	26	1,4	3	3,4	0	0,0	18	1,3	5	1,4
202 Munkkiniemi	64	0,4	22	2,0	-44	-3,0	21	0,2	65	1,8
301 Vanha Munkkiniemi	10	0,1	9	1,7	-25	-3,6	-12	-0,2	38	1,8
302 Kuusisaari	19	3,5	4	8,7	-3	-3,3	10	2,9	8	12,1
303 Lehtisaari	-14	-1,2	1	1,2	-13	-9,3	0	0,0	-2	-1,0
304 Munkkivuori	70	1,5	7	2,3	5	1,7	43	1,4	15	1,6
305 Niemenmäki	-4	-0,3	4	6,1	-3	-3,3	-6	-0,7	1	0,5
306 Talinranta	-17	-1,5	-3	-4,0	-5	-3,8	-14	-1,6	5	6,2
203 Haaga	373	1,4	120	8,3	18	1,4	181	1,0	54	1,1
291 Etelä-Haaga	73	0,6	44	6,7	-3	-0,5	-15	-0,2	47	2,5
292 Kivihaka	41	5,1	9	22,5	1	3,3	30	5,0	1	0,7
293 Pohjois-Haaga	258	2,8	33	6,7	24	5,2	185	3,0	16	0,8
294 Lassila	1	0,0	34	13,4	-4	-1,9	-19	-0,7	-10	-1,1
204 Pitäjänmäki	1 063	6,9	108	9,3	13	1,1	725	6,6	217	10,3
320 Konala	667	13,7	77	22,8	30	7,8	471	13,5	89	13,9
461 Pajamäki	-10	-0,5	3	2,9	0	0,0	-24	-1,8	11	3,1
462 Tali	-4	-0,4	4	3,8	-17	-12,3	-3	-0,4	12	17,6
463 Reimarla	56	1,2	15	4,0	10	2,8	-37	-1,1	68	9,5
464 Marttila	-14	-4,0	1	6,7	-3	-7,3	-13	-5,5	1	1,7
465 Pitäjänmäen teoll.al.	368	14,1	8	3,5	-7	-3,1	331	17,5	36	13,3
205 Kaarela	220	0,8	13	0,7	-40	-1,7	10	0,1	237	7,6
331 Kannelmäki	220	1,7	-4	-0,5	20	2,2	93	1,0	111	5,5
332 Maununneva	15	0,6	9	4,2	14	4,1	-30	-1,8	22	7,4
333 Malminkartano	16	0,2	7	1,0	-55	-6,9	-9	-0,1	73	13,2
334 Hakuninmaa	-35	-1,3	-1	-0,5	-14	-4,6	-46	-2,3	26	9,6
335 Kuninkaantammi	4	4,1	2	40,0	-5	-29,4	2	3,1	5	45,5
3 Keskinen suurpiiri	1 732	2,2	329	8,5	77	2,6	1 056	1,7	270	2,5
301 Kallio	381	1,5	85	11,5	47	11,3	162	0,8	87	2,7
100 Sörnäinen	161	2,3	13	5,0	8	4,1	103	1,8	37	3,6
111 Siltasaari	54	2,4	5	5,1	2	5,0	26	1,4	21	7,6
112 Linjat	-22	-0,2	40	16,5	25	21,9	-104	-1,3	17	1,3
113 Torkkelinmäki	188	2,7	27	19,9	12	17,9	137	2,2	12	2,0
302 Alppiharju	131	1,1	43	14,5	-1	-0,9	52	0,5	37	2,7
121 Harju	67	0,9	29	18,4	-2	-3,4	18	0,3	22	2,5
122 Alppila	64	1,5	14	10,1	1	1,8	34	0,9	15	3,0
303 Vallila	653	5,2	70	10,2	3	0,7	532	5,3	48	3,2
210 Hermannin	459	9,8	69	20,2	5	1,8	332	9,7	53	8,4
220 Vallila	194	2,4	1	0,3	-2	-1,2	200	3,1	-5	-0,6

Taulukko 2. Väestö piireittäin ja osa-alueittain iän mukaan vuodenvaihteessa 2011/2012 sekä muutos vuonna 2011

Suurpiiri Peruspiiri Osa-alue	Muutos vuonna 2011									
	Yht.	%	0-6	%	7-15	%	16-64	%	65+	%
305 Vanhakaupunki	580	2,7	100	6,0	55	3,6	323	2,1	102	3,3
231 Toukola	37	2,6	11	11,0	2	2,3	23	2,4	1	0,4
232 Arabianranta	436	8,9	64	12,9	42	11,5	254	6,8	76	23,6
240 Kumpula	8	0,2	7	2,4	8	2,7	-17	-0,6	10	3,7
250 Käpylä	53	0,7	10	1,8	8	1,5	30	0,6	5	0,3
260 Koskela	30	0,9	11	5,6	-10	-4,1	20	0,9	9	1,3
270 Vanhakaupunki	16	4,6	-3	-11,5	5	45,5	13	4,5	1	4,5
4 Pohjoinen suurpiiri	85	0,2	92	2,9	21	0,5	-242	-0,9	214	3,1
401 Maunula	13	0,2	10	1,8	28	4,9	-17	-0,3	-8	-0,4
281 Pirkkola	-19	-3,9	0	0,0	0	0,0	-26	-7,7	7	8,5
282 Maunula	40	0,6	16	3,7	28	6,8	15	0,3	-19	-1,2
283 Metsälä	-9	-0,8	-6	-6,7	-1	-0,9	-6	-0,8	4	2,4
402 Länsi-Pakila	106	1,6	35	7,0	14	1,8	-3	-0,1	60	4,6
341 Länsi-Pakila	106	1,6	35	7,0	14	1,8	-3	-0,1	60	4,6
403 Tuomarinkylä	-66	-0,8	17	2,3	-36	-3,1	-131	-2,3	84	8,9
351 Paloheinä	-61	-1,0	-13	-2,4	-11	-1,4	-95	-2,4	58	8,3
352 Torpparinmäki	-4	-0,2	30	15,1	-25	-6,7	-35	-2,0	26	10,9
404 Oulunkylä	38	0,3	40	3,9	0	0,0	-56	-0,6	54	2,4
284 Patola	-18	-0,2	17	2,6	10	1,4	-83	-1,3	38	2,1
285 Veräjämäki	30	1,1	17	8,1	-9	-3,4	14	0,7	8	1,9
287 Veräjälakso	26	1,9	6	3,9	-1	-0,6	13	1,3	8	11,0
405 Itä-Pakila	-6	-0,2	-10	-3,0	15	3,1	-35	-1,5	24	4,0
342 Itä-Pakila	-3	-0,1	-3	-1,1	11	2,5	-35	-1,6	24	4,1
353 Tuomarinkartano	-3	-1,1	-7	-14,3	4	9,5	0	0,0	0	0,0
5 Koillinen suurpiiri	1 162	1,2	102	1,3	-117	-1,3	315	0,5	862	7,2
501 Latokartano	885	4,1	77	3,6	114	6,2	427	2,8	267	10,3
361 Viikinranta	13	1,2	13	12,6	3	7,5	-9	-1,1	6	5,6
362 Latokartano	442	5,5	-18	-1,5	55	5,7	167	3,0	238	68,6
363 Viikin tiedepuisto	184	19,9	15	45,5	8	32,0	156	18,1	5	71,4
364 Viikinmäki	218	14,4	37	22,2	31	21,2	132	12,3	18	14,6
383 Pihlajamäki	-51	-0,7	11	2,2	6	1,2	-56	-1,1	-12	-0,9
386 Pihlajisto	79	3,0	19	10,9	11	6,9	37	2,2	12	2,0
502 Pukinmäki	-16	-0,2	17	3,2	-14	-2,6	-68	-1,2	49	3,4
370 Pukinmäki	-16	-0,2	17	3,2	-14	-2,6	-68	-1,2	49	3,4
503 Malmi	342	1,2	27	1,2	-80	-2,8	73	0,4	322	9,5
381 Ylä-Malmi	52	0,8	-12	-2,5	-27	-4,9	-19	-0,4	110	14,2
382 Ala-Malmi	230	4,3	22	5,4	-5	-1,0	132	3,6	81	11,6
385 Malmin lentokenttä	-18	-0,7	0	0,0	-8	-2,4	-21	-1,3	11	5,3
391 Tapaninvainio	0	0,0	22	3,8	-27	-3,1	-56	-1,0	61	5,3
392 Tapanila	79	1,3	-5	-0,9	-13	-2,1	38	0,9	59	10,7
504 Suutarila	-54	-0,5	-30	-3,3	-35	-2,8	-84	-1,1	95	6,5
401 Siltämäki	-19	-0,3	-7	-1,5	-16	-2,5	-52	-1,2	56	5,4
403 Töyrynummi	-35	-0,8	-23	-5,1	-19	-3,1	-32	-1,0	39	9,2
505 Puistola	14	0,1	6	0,4	-68	-3,1	-38	-0,3	114	5,4
402 Tapulikaupunki	31	0,4	19	2,6	-7	-0,8	-21	-0,3	40	4,2
411 Puistola	-17	-0,3	2	0,3	-34	-4,1	-34	-0,8	49	6,0
412 Heikinlaakso	-62	-2,1	-26	-10,2	-25	-5,4	-30	-1,5	19	6,1
413 Tattarisuo	62	17,0	11	25,6	-2	-4,2	47	18,5	6	31,6
506 Jakomäki	-9	-0,2	5	1,1	-34	-5,9	5	0,1	15	1,5
414 Jakomäki	-9	-0,2	5	1,1	-34	-5,9	5	0,1	15	1,5
6 Kaakkoinen suurpiiri	537	1,1	101	2,8	-35	-0,8	174	0,5	297	3,9
601 Kulosaari	-19	-0,5	-7	-2,4	4	1,1	-10	-0,4	-6	-0,8
420 Kulosaari	-20	-0,5	-7	-2,5	4	1,1	-13	-0,6	-4	-0,5
602 Herttoniemi	210	0,8	48	2,4	-30	-1,3	70	0,4	122	3,1
431 Länsi-Herttoniemi	41	0,5	38	8,4	-3	-0,6	12	0,2	-6	-0,4
432 Roihuvuori	40	0,5	1	0,2	-14	-2,5	22	0,4	31	2,6
434 Herttoniemenranta	109	1,3	-5	-0,6	-9	-1,0	49	0,8	74	10,2
440 Tammisalo	16	0,7	11	5,6	-4	-1,6	-14	-1,1	23	4,5
603 Laajasalo	346	2,1	60	4,5	-9	-0,5	114	1,1	181	6,3
491 Yliskylä	290	2,6	65	8,4	-10	-1,1	110	1,6	125	5,3
492 Jollas	38	1,2	4	1,4	8	1,9	-9	-0,4	35	13,2
494 Tahvonlahti	-5	-1,3	-1	-2,9	0	0,0	-8	-3,3	4	8,3
495 Hevossalmi	3	0,2	-6	-3,6	-14	-7,0	7	0,6	16	10,4
510 Santahamina	26	5,7	1	1,3	7	16,3	18	5,3	0	0,0

Taulukko 2. Väestö piireittäin ja osa-alueittain iän mukaan vuodenvaihteessa 2011/2012 sekä muutos vuonna 2011

Suurpiiri Peruspiiri Osa-alue	Väestö vuodenvaihteessa 2011/2012											
	Yht.		Ikä, vuotta		0–6		7–15		16–64		65+	
		%		%		%		%		%		%
7 Itäinen suurpiiri	103 816	100	8 099	7,8	9 992	9,6	68 107	65,6	17 618	17,0		
701 Vartiokylä	21 282	100	1 457	6,8	1 889	8,9	14 065	66,1	3 871	18,2		
451 Vartioharju	6 015	100	436	7,2	663	11,0	3 971	66,0	945	15,7		
452 Puotila	4 844	100	337	7,0	353	7,3	3 199	66,0	955	19,7		
453 Puotinharju	3 684	100	203	5,5	235	6,4	2 404	65,3	842	22,9		
455 Marjaniemi	1 957	100	111	5,7	228	11,7	1 200	61,3	418	21,4		
457 Itäkeskus	4 760	100	370	7,8	410	8,6	3 269	68,7	711	14,9		
702 Myllypuro	9 744	100	710	7,3	869	8,9	6 113	62,7	2 052	21,1		
454 Myllypuro	9 744	100	710	7,3	869	8,9	6 113	62,7	2 052	21,1		
703 Mellunkylä	36 847	100	2 791	7,6	3 527	9,6	24 254	65,8	6 275	17,0		
471 Kontula	13 287	100	871	6,6	1 205	9,1	8 094	60,9	3 117	23,5		
472 Vesala	7 267	100	587	8,1	732	10,1	5 053	69,5	895	12,3		
473 Mellunmäki	8 533	100	549	6,4	696	8,2	5 689	66,7	1 599	18,7		
474 Kivikko	5 040	100	581	11,5	655	13,0	3 493	69,3	311	6,2		
475 Kurkimäki	2 720	100	203	7,5	239	8,8	1 925	70,8	353	13,0		
704 Vuosaari	35 943	100	3 141	8,7	3 707	10,3	23 675	65,9	5 420	15,1		
541 Keski-Vuosaari	13 543	100	983	7,3	1 285	9,5	8 567	63,3	2 708	20,0		
544 Meri-Rastila	5 166	100	526	10,2	580	11,2	3 672	71,1	388	7,5		
545 Kallahti	6 992	100	746	10,7	890	12,7	4 611	65,9	745	10,7		
546 Aurinkolahti	6 021	100	537	8,9	392	6,5	4 153	69,0	939	15,6		
547 Rastila	4 212	100	349	8,3	560	13,3	2 666	63,3	637	15,1		
8 Östersundomin suurpiiri	2 121	100	186	8,8	458	21,6	1 310	61,8	167	7,9		
801 Östersundom	2 121	100	186	8,8	458	21,6	1 310	61,8	167	7,9		
550 Östersundom	527	100	42	8,0	78	14,8	321	60,9	86	16,3		
580 Karhusaari	429	100	37	8,6	93	21,7	279	65,0	20	4,7		
591 Landbo	875	100	76	8,7	245	28,0	534	61,0	20	2,3		
592 Puroniitty	190	100	23	12,1	32	16,8	114	60,0	21	11,1		
Muut	18 285	100	663	3,6	1 291	7,1	14 286	78,1	2 045	11,2		
Kantakaupunki	178 784	100	9 739	5,4	8 083	4,5	135 035	75,5	25 927	14,5		
Esikaupungit	398 315	100	30 725	7,7	35 468	8,9	268 409	67,4	63 713	16,0		

Taulukko 2. Väestö piireittäin ja osa-alueittain iän mukaan vuodenvaihteessa 2011/2012 sekä muutos vuonna 2011

Suurpiiri Peruspiiri Osa-alue	Muutos vuonna 2011									
	Yht.	%	0–6	%	7–15	%	16–64	%	65+	%
7 Itäinen suurpiiri	443	0,4	11	0,1	-176	-1,7	-22	0,0	630	3,7
701 Vartiokylä	-21	-0,1	13	0,9	-50	-2,6	-49	-0,3	65	1,7
451 Vartioharju	-2	0,0	14	3,3	-27	-3,9	-37	-0,9	48	5,4
452 Puotila	-92	-1,9	-14	-4,0	-25	-6,6	-33	-1,0	-20	-2,1
453 Puotinharju	90	2,5	36	21,6	7	3,1	58	2,5	-11	-1,3
455 Marjaniemi	-4	-0,2	-5	-4,3	1	0,4	-20	-1,6	20	5,0
457 Itäkeskus	-6	-0,1	-18	-4,6	-6	-1,4	-10	-0,3	28	4,1
702 Myllypuro	65	0,7	3	0,4	-20	-2,2	65	1,1	17	0,8
454 Myllypuro	65	0,7	3	0,4	-20	-2,2	65	1,1	17	0,8
703 Mellunkylä	247	0,7	56	2,0	-47	-1,3	29	0,1	209	3,4
471 Kontula	41	0,3	1	0,1	1	0,1	10	0,1	29	0,9
472 Vesala	-32	-0,4	15	2,6	-61	-7,7	-52	-1,0	66	8,0
473 Mellunmäki	286	3,5	78	16,6	23	3,4	106	1,9	79	5,2
474 Kivikko	-20	-0,4	-34	-5,5	-4	-0,6	-13	-0,4	31	11,1
475 Kurkimäki	-28	-1,0	-4	-1,9	-6	-2,4	-22	-1,1	4	1,1
704 Vuosaari	152	0,4	-61	-1,9	-59	-1,6	-67	-0,3	339	6,7
541 Keski-Vuosaari	8	0,1	-15	-1,5	-47	-3,5	-26	-0,3	96	3,7
544 Meri-Rastila	5	0,1	-14	-2,6	-12	-2,0	-5	-0,1	36	10,2
545 Kallahti	22	0,3	-15	-2,0	-7	-0,8	-21	-0,5	65	9,6
546 Aurinkolahti	131	2,2	0	0,0	4	1,0	43	1,0	84	9,8
547 Rastila	-14	-0,3	-17	-4,6	3	0,5	-57	-2,1	57	9,8
8 Östersundomin suurpiiri	5	0,2	6	3,3	-17	-3,6	-1	-0,1	17	11,3
801 Östersundom	5	0,2	6	3,3	-17	-3,6	-1	-0,1	17	11,3
550 Östersundom	-19	-3,5	-4	-8,7	5	6,8	-31	-8,8	11	14,7
580 Karhusaari	14	3,4	5	15,6	-3	-3,1	11	4,1	1	5,3
591 Landbo	10	1,2	3	4,1	-15	-5,8	22	4,3	0	0,0
592 Puroniitty	-3	-1,6	-1	-4,2	-5	-13,5	0	0,0	3	16,7
Muut	57	0,3	-9	-1,3	-45	-3,4	177	1,3	-66	-3,1
Kantakaupunki	2 450	1,4	437	4,7	106	1,3	986	0,7	921	3,7
Esikaupungit	4 328	1,1	635	2,1	-377	-1,1	1 306	0,5	2 764	4,5

Liitetaulukot

Väestö

1. Väestö vuodenvaihteissa 2001/2002–2011/2012 sekä väkiluvun muutos piireittäin ja osa-alueittain
 2. Väestö iän mukaan piireittäin ja osa-alueittain vuodenvaihteessa 2011/2012 sekä muutos vuonna 2011
 3. Väestö iän ja sukupuolen mukaan vuodenvaihteessa 2011/2012 sekä koko väestön muutos vuonna 2011 piireittäin ja osa-alueittain
 - 4A. Väestö iän (5-v.), siviilisäädyn ja sukupuolen mukaan vuodenvaihteessa 2011/2012
 - 4B. Suomenkielinen väestö iän (5-v.), siviilisäädyn ja sukupuolen mukaan vuodenvaihteessa 2011/2012
 - 4C. Ruotsinkielinen väestö iän (5-v.), siviilisäädyn ja sukupuolen mukaan vuodenvaihteessa 2011/2012
 - 4D. Muun kuin suomen- tai ruotsinkielinen väestö iän (5-v.), siviilisäädyn ja sukupuolen mukaan vuodenvaihteessa 2011/2012
 - 4E. Väestö sukupuolen ja siviilisäädyn mukaan piireittäin ja osa-alueittain vuodenvaihteessa 2011/2012
 - 5A. Väestö iän (1-v.) ja sukupuolen mukaan suurpiireittäin vuodenvaihteessa 2011/2012
 - 5B. Väestö iän (1-v., kumulatiivinen) ja sukupuolen mukaan suurpiireittäin vuodenvaihteessa 2011/2012
 6. Väestö iän (5-v.), äidinkielen ja sukupuolen mukaan suurpiireittäin vuodenvaihteessa 2011/2012
 - 7A. Väestö iän (5-v.) mukaan piireittäin ja osa-alueittain vuodenvaihteessa 2011/2012
 - 7B. Naiset iän (5-v.) mukaan piireittäin ja osa-alueittain vuodenvaihteessa 2011/2012
 - 7C. Miehet iän (5-v.) mukaan piireittäin ja osa-alueittain vuodenvaihteessa 2011/2012
 - 8A. Väestö iän mukaan piireittäin ja osa-alueittain vuodenvaihteessa 2011/2012
 - 8B. Ruotsinkielinen väestö iän mukaan piireittäin ja osa-alueittain vuodenvaihteessa 2011/2012
 - 9A. Väestö iän ja sukupuolen mukaan suurpiireittäin vuodenvaihteessa 2011/2012
 - 9B. Ruotsinkielinen väestö iän ja sukupuolen mukaan suurpiireittäin vuodenvaihteessa 2011/2012
 - 9C. Muun kuin suomen- tai ruotsinkielinen väestö iän ja sukupuolen mukaan suurpiireittäin vuodenvaihteessa 2011/2012
 10. Väestö syntymäpaikan, sukupuolen ja iän mukaan vuodenvaihteessa 2011/2012

 11. Ulkomaalaistaustainen väestö sukupuolen ja kansalaisuuden / syntymämaan mukaan vuodenvaihteessa 2011/2012
 - 12A. Koko väestö ja ulkomaan kansalaiset kansalaisuuden ja iän mukaan suurpiireittäin vuodenvaihteessa 2011/2012
 - 12B. Miehet: Koko väestö ja ulkomaan kansalaiset kansalaisuuden ja iän mukaan suurpiireittäin vuodenvaihteessa 2011/2012
 - 12C. Naiset: Koko väestö ja ulkomaan kansalaiset kansalaisuuden ja iän mukaan suurpiireittäin vuodenvaihteessa 2011/2012
 - 12D. Koko väestö ja ulkomaalaistaustaiset maan ja iän mukaan suurpiireittäin vuodenvaihteessa 2011/2012

 - 13A. Väestö äidinkielen ja iän mukaan vuodenvaihteessa 2011/2012
 - 13B. Väestö äidinkielen ja iän mukaan suurpiireittäin vuodenvaihteessa 2011/2012
 14. Väestö uskonnollisen yhdyskunnan ja sukupuolen mukaan vuodenvaihteessa 2011/2012
 - 15A. Muu väestö eli henkilöt, joiden asuinalue ei ole määritelty, sukupuolen mukaan vuodenvaihteessa 2011/2012
 - 15B. Muu väestö eli henkilöt, joiden asuinalue ei ole määritelty, iän mukaan vuodenvaihteessa 2011/2012
- ### Perheet
16. Perheet ja lapset sekä väestön perherakennetta kuvaavia tunnuslukuja piireittäin ja osa-alueittain vuodenvaihteessa 2011/2012
- ### Asuntokunnat
- 17A. Asuntokunnat henkilöluvun mukaan piireittäin ja osa-alueittain vuodenvaihteessa 2011/2012
 - 17B. Asuntokunnat koon ja vanhimman henkilön iän mukaan suurpiireittäin vuodenvaihteessa 2011/2012
 - 17C. Yksin asuvat (= yhden hengen asuntokunnat) sukupuolen ja iän mukaan peruspiireittäin vuodenvaihteessa 2011/12
- ### Väestönmuutokset
18. Väestönmuutokset piireittäin ja osa-alueittain 2011

Luettelo julkaisemattomista taulukoista

Taulukot on saatavissa Helsingin kaupungin tietokeskuksesta, puh. 09 310 36377.

Väestö

1. Väestö äidinkielen mukaan osa-alueittain vuodenvaihteessa 2011/2012
- 2A. Väestö ja 0-24-vuotiaat iän (1-v.) mukaan piireittäin ja pienalueittain vuodenvaihteessa 2011/2012
- 2B. Ruotsinkielinen väestö ja 0-24-vuotiaat iän (1-v.) mukaan piireittäin ja pienalueittain vuodenvaihteessa 2011/2012
3. 65 vuotta täyttänyt väestö iän (5-v.), äidinkielen ja sukupuolen mukaan osa-alueittain vuodenvaihteessa 2011/2012
4. Väestö syntymäpaikan ja iän mukaan peruspiireittäin vuodenvaihteessa 2011/2012
5. Väestö äidinkielen ja iän mukaan peruspiireittäin vuodenvaihteessa 2011/2012
6. Väestö iän mukaan sekä sukupuoli, ruotsinkielinen väestö ja asutokunnat kortteleittain vuodenvaihteessa 2011/2012
7. Koko väestö ja ulkomaan kansalaiset kansalaisuuden ja iän mukaan peruspiireittäin vuodenvaihteessa 2011/2012
8. Ulkomaan kansalaiset äidinkielen ja iän mukaan peruspiireittäin vuodenvaihteessa 2011/2012
9. Koko väestö, ulkomaalaistaustaiset ja vieraskieliset osa-alueittain vuoden vaihteessa 2011/2012
10. Tilapäisesti Helsingissä asuvat iän ja sukupuolen mukaan osa-alueittain vuoden vaihteessa 2011/2012
11. Nettoasukasluku (= vakituisesti asuvat + tilapäisesti asuvat - tilapäisesti muualla asuvat) iän mukaan osa-alueittain vuodenvaihteessa 2011/2012

Perheet

12. Henkilöt, perheet ja lapset naisen / miehen iän ja perhetyypin mukaan vuodenvaihteessa 2011/2012
- 13A. Henkilöt, perheet ja lapset naisen ja miehen äidinkielen ja perhetyypin mukaan suurpiireittäin vuodenvaihteessa 2011/2012
- 13B. Perheet puolisoitten / vanhempien äidinkielen mukaan vuodenvaihteessa 2011/2012
- 13C. Lapsiperheet puolisoitten / vanhempien äidinkielen mukaan vuodenvaihteessa 2011/2012
14. Henkilöt, perheet ja lapset naisen ja miehen kansalaisuuden ja perhetyypin mukaan vuodenvaihteessa 2011/2012
15. Perheet lasten lukumäärän ja perhetyypin mukaan sekä lapset lukumäärän ja iän mukaan osa-alueittain vuodenvaihteessa 2011/2012
16. Perheet, joissa 0-17-vuotiaita lapsia lasten lukumäärän ja perhetyypin mukaan sekä lapset lukumäärän ja iän mukaan osa-alueittain vuodenvaihteessa 2011/2012
17. Lapset perhetyypin ja lasten iän mukaan osa-alueittain vuodenvaihteessa 2011/2012

Solmitut avioliitot

18. Solmitut avioliitot naisen iän ja avioliiton järjestysluvun mukaan 2011
19. Solmitut avioliitot naisen ja miehen iän mukaan 2011
- 20A. Solmitut avioliitot naisen ja miehen kansalaisuuden mukaan 2011
- 20B. Solmitut avioliitot naisen ja miehen äidinkielen mukaan 2011

Avioerot

- 21A. Avioerot naisen iän ja avioliiton järjestysluvun mukaan 2011
- 21B. Avioerot miehen iän ja avioliiton järjestysluvun mukaan 2011
22. Avioerot naisen ja miehen iän mukaan 2011
23. Avioerot naisen ja miehen kansalaisuuden mukaan 2011

Syntyneet

- 24A. Elävänä syntyneet äidinkielen, sukupuolen, äidin iän (5-v.) ja avioisuuden mukaan 2011
- 24B. Elävänä syntyneet äidin iän (5-v.) ja äidin äidinkielen mukaan 2011
- 24C. Elävänä syntyneet äidin kansalaisuuden ja äidin iän (5-v.) mukaan 2011
25. Elävänä syntyneet sukupuolen, äidin iän (5-v.), äidinkielen ja avioisuuden mukaan osa-alueittain 2011

Kuolleet

26. Kuolleet iän (1-v.), sukupuolen ja äidinkielen mukaan 2011
- 27A. Kuolleet iän (5-v.), sukupuolen, äidinkielen ja siviilisäädyn mukaan 2011

- jatkuu -

- 27B. Kuolleet kansalaisuuden ja iän mukaan 2011
- 27C. Kuolleet äidinkielen ja iän mukaan 2011
- 28. Kuolleet siviilisäädyn, sukupuolen ja iän mukaan osa-alueittain 2011

Muuttaneet

- 29. Helsingin sisäinen muuttoliike tulo/lähtöalueen mukaan osa-alueittain 2011
- 30. Helsingin sisäinen muuttoliike muuttajien iän ja sukupuolen mukaan piireittäin 2011
- 31. Helsingin muuttoliike (sisäinen + ulkoinen) muuttajien iän mukaan osa-alueittain 2011
- 32A. Helsinkiin muuttaneet iän (1-v. ikäryhm.), sukupuolen ja äidinkielen mukaan 2011
- 32B. Helsingistä muuttaneet iän (1-v. ikäryhm.), sukupuolen ja äidinkielen mukaan 2011
- 32C. Nettomuutto iän (1-v. ikäryhm.), sukupuolen ja äidinkielen mukaan 2011
- 33. Helsinkiin ja Helsingistä muuttaneet sekä nettomuutto iän (5-v.), äidinkielen, siviilisäädyn ja sukupuolen mukaan 2011
- 34. Helsinkiin ja Helsingistä muuttaneet sekä nettomuutto lähtö- / tuloalueen, iän (5-v.) ja sukupuolen mukaan 2011
- 35. Helsinkiin ja Helsingistä muuttaneet sekä nettomuutto iän ja sukupuolen mukaan osa-alueittain 2011
- 36. Helsinkiin ja Helsingistä muuttaneet sekä nettomuutto iän ja äidinkielen mukaan piireittäin 2011
- 37. Helsinkiin ja Helsingistä muuttaneet sekä nettomuutto lähtö- / tuloalueen mukaan piireittäin 2011
- 38. Helsinkiin ja Helsingistä muuttaneet ruotsinkieliset sekä nettomuutto lähtö- / tuloalueen mukaan suurpiireittäin 2011
- 39. Helsinkiin ja Helsingistä muuttaneet muun kuin suomen- tai ruotsinkieliset sekä nettomuutto lähtö- / tuloalueen mukaan suurpiireittäin 2011
- 40. Ulkomailta Helsinkiin ja Helsingistä ulkomaille muuttaneet sekä nettomuutto kansalaisuuden ja iän mukaan 2011
- 41. Suomesta Helsinkiin ja Helsingistä Suomeen muuttaneet ulkomaan kansalaiset sekä nettomuutto kansalaisuuden ja iän mukaan 2011
- 42. Ulkomailta Helsinkiin ja Helsingistä ulkomaille muuttaneet sekä nettomuutto lähtömaan ja kansalaisuuden mukaan 2011

Suomen kansalaisuuden saaneet

- 43. Suomen kansalaisuuden saaneet iän ja äidinkielen mukaan 2011
- 44. Suomen kansalaisuuden saaneet aikaisemman kansalaisuuden ja iän mukaan 2011

HELSINGIN VÄESTÖ VUODENVAIHTEESSA 2011/2012 JA VÄESTÖN MUUTOKSET VUONNA 2011

Tässä julkaisussa esitetään Helsingin väestön ja perheiden määrä ja rakenne vuodenvaihteessa 2011/2012 sekä väestönmuutokset vuonna 2011. Tiedot on tuotettu edellisten vuosien tapaan Tilastokeskuksesta. Tiedot, jotka tuotetaan kortteleittain tai rakennustasoisina, tuotetaan edelleen Helsingin väestötietojärjestelmästä.

Keskeisimmät tiedot löytyvät lisäksi Helsingin seudun aluesarjat -tilastotietokannasta (www.aluesarjat.fi). Julkaistut taulukot löytyvät myös Helsinki Region Infoshare -tietokannasta (www.hri.fi). Helsingin väestöstä, perheistä ja väestönmuutoksista on saatavissa tietoja paitsi tässä julkaisussa myös muutoin Tilastoja-sarjassa, Tilastollisessa vuosikirjassa ja tietokeskuksen kotisivulla (www.hel.fi/tietokeskus/).

Julkaisutilaukset
p. 09 310 36293

Internet
www.hel.fi/tietokeskus