



HELSINGIN VÄESTÖ VUODENVAIHTESSA 2010/2011 JA VÄESTÖN MUUTOKSET VUONNA 2010

Helsingfors befolkning vid
årsskiftet 2010/2011 och
befolkningsförändringar år 2010

17

TIALSTOJA 2011



Helsingin kaupunki
Tietokeskus

1911
2011

HELSINGIN
KAUPUNGIN
TIETOKESKUS

SISÄLLYS

Esipuhe	2
Helsingin väestön rakenne vuodenvaihteessa 2010/2011	3
Väkiluku	3
Siviilisääty	5
Ikä	5
Äidinkieli	9
Kansalaisuus	11
Syntymäpaikka	12
Uskonnollinen yhdyskunta	14
Aluevertailu	15
Helsinkiiläiset perheet vuodenvaihteessa 2010/11	16
Väestönmuutokset vuonna 2010	19
Syntyvyys	22
Kuolleisuus	25
Muuttaneisuus	27
Taulusto	33
Luettelo julkaisemattomista taulukoista	35
Laatuseloste	37

Esipuhe

Helsingin väestö vuodenvaihteessa 2010/2011 ja väestönmuutokset vuonna 2010 on julkaisu, joka sisältää poikkileikkaustietoa väestöstä, sen ikä-, äidinkieli- ja muusta rakenteesta sekä asuntokunnista. Julkaisun alussa on katsaus Helsingin väkiluvun kehitykseen ja väestön demografiseen rakenteeseen sekä perheiden rakenteeseen. Siinä esitetään myös suur- ja peruspiireittäisiä sekä koko kaupungin tasoisia tietoja syntyvyydestä, kuolevuudesta ja muuttoliikkeestä sekä aikasarjoja eri väestönmuutostekijöistä ja niiden vaikutuksesta alueen väestörakenteeseen.

Julkaisun toteuttamisesta on vastannut järjestelmäpäällikkö Eeva-Kaisa Peuranen. Sen laadintaan ovat osallistuneet projektipäällikkö Pekka Vuori, tutkija Tea Tikkanen ja tilastonlaati Petri Berglund.

Helsingissä kesäkuussa 2011

Leila Lankinen
tietohuoltopäällikkö

Förord

Helsingfors befolkning vid årsskiftet 2010/2011 och befolkningsförändringar år 2010 är en publikation som innehåller tvärsnittsuppgifter om befolkningen, dess ålder, modersmål, dess struktur i övrigt och om bostadshushållen. I början av publikationen finns dessutom en översikt om folkmängdens utveckling i Helsingfors, om befolkningens demografiska struktur och om familjerna. Där presenteras också uppgifter om nativitet, mortalitet och migration både för hela staden, för stordistriktet och för distriktet. Den innehåller också tidsserier om olika faktorer bakom befolkningsförändringarna och deras inverkan på ett områdes befolkningsstruktur.

Publikationen har uppgjorts under ledning av systemchef Eeva-Kaisa Peuranen. Projektchef Pekka Vuori, forskare Tea Tikkanen och statistikförare Petri Berglund har medverkat.

Helsingfors, juni 2011

Leila Lankinen
informationschef

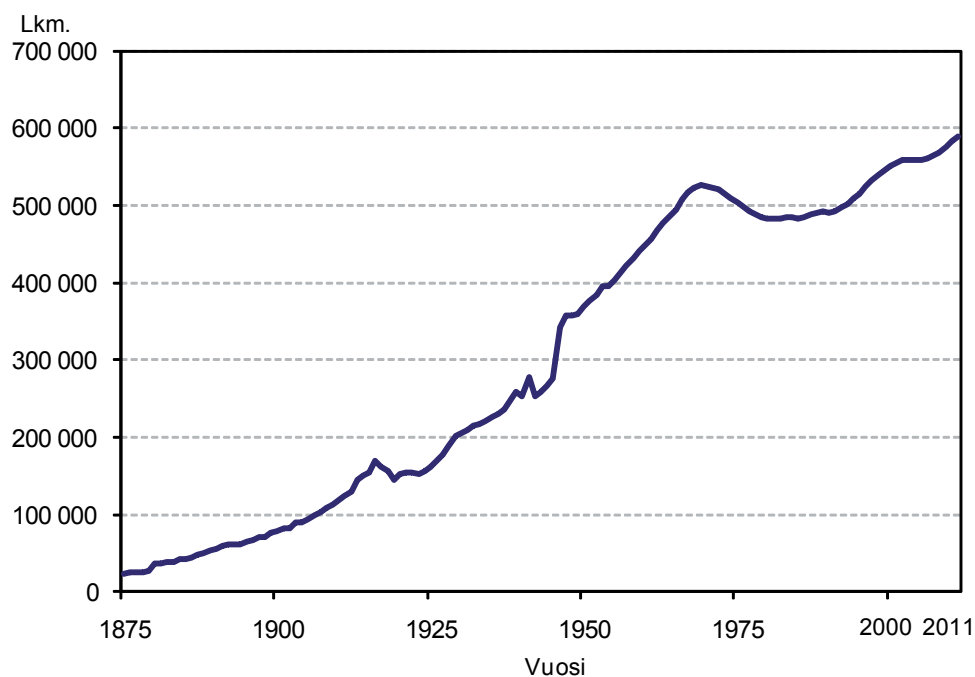
HELSINGIN VÄESTÖN RAKENNE VUODENVAIHTEESSA 2010/2011

Väkiluku

Helsingissä asui vuodenvaihteessa 2010/2011 vakituisesti 588 549 asukasta. Väkiluku kasvoi vuoden 2010 aikana 5 199:llä. Kasvu saatiin erityisesti Uudenmaan ulkopuolisesta Suomesta ja ulkomailta. Vuonna 2005 Helsingin väkiluku kääntyi nousuun ja trendi on jatkunut. Vuosina 2002–2004 Helsingin väkiluku laski vähän. Vuosina 1990–2001 helsinkiläisten määrä kasvoi samoin kuin 1980-luvun loppupuolella lukuun ottamatta vuotta 1989. 1980-luvun alkupuoli oli vaihtelevan hidasta väestönlisäyksen aikakautta, kun taas koko 1970-luvun aina vuoteen 1981 väkiluku aleni vuosittain päätyen alimmillaan 482 833 asukkaan tasolle.

Vakituisesti asuvien lisäksi vuodenvaihteessa 2010/2011 Helsingissä asui 12 413 sellaista henkilöä, joiden vakituinen kotipaikka on jossain muussa kunnassa. Toisaalta 7 797 helsinkiläistä asui tilapäisesti muualla. Jos nämä tilapäiset asukkaat lasketaan yhteen vakituisesti asuvien kanssa, oli Helsingissä asuvia 593 165 vuodenvaihteessa 2010/2011.

Kuvio 1. Helsingin väkiluku 1.1.1875–1993 sekä vuodenvaihteissa 1993/94–2010/11



Taulukko 1. Helsingin väkiluku 1.1.1875–1993 sekä vuodenvaihteissa 1993/94–2010/11

Vuosi (1.1.)	Koko väestö	Muutos ed. vuo- den aikana	Vuosi (1.1.)	Koko väestö	Muutos ed. vuo- den aikana	Vuosi (1.1.)	Koko väestö	Muutos ed. vuo- den aikana
1875	23 070	-366	1921	154 922	2 722	1967	516 472	9 189
1876	25 080	2 010	1922	154 978	56	1968	522 307	5 835
1877	24 777	-303	1923	153 981	-997	1969	525 628	3 321
1878	25 747	970	1924	156 655	2 674	1970	523 677	-1 951
1879	27 407	1 660	1925	162 070	5 415	1971	522 235	-1 442
1880	36 346	8 939	1926	168 605	6 535	1972	520 042	-2 193
1881	37 323	977	1927	177 314	8 709	1973	515 520	-4 522
1882	37 970	647	1928	188 607	11 293	1974	510 205	-5 315
1883	39 230	1 260	1929	201 480	12 873	1975	502 961	-7 244
1884	41 234	2 004	1930	205 833	4 353	1976	497 269	-5 692
1885	41 579	345	1931	209 378	3 545	1977	492 413	-4 856
1886	43 345	1 766	1932	214 110	4 732	1978	488 268	-4 145
1887	47 149	3 804	1933	217 346	3 236	1979	485 403	-2 865
1888	49 721	2 572	1934	221 524	4 178	1980	483 675	-1 728
1889	53 910	4 189	1935	225 482	3 958	1981	482 833	-842
1890	56 236	2 326	1936	230 394	4 912	1982	482 989	156
1891	58 799	2 563	1937	236 725	6 331	1983	484 124	1 135
1892	60 295	1 496	1938	246 784	10 059	1984	484 391	267
1893	60 417	122	1939	258 117	11 333	1985	483 364	-1 027
1894	61 976	1 559	1940	252 484	-5 633	1986	485 263	1 899
1895	64 554	2 578	1941	³ 277 995	25 511	1987	488 604	3 341
1896	67 653	3 099	1942	⁴ 253 890	-24 105	1988	491 148	2 544
1897	70 698	3 045	1943	258 061	4 171	1989	491 777	629
1898	71 365	667	1944	265 336	7 275	1990	490 872	-905
1899	75 492	4 127	1945	276 277	10 941	1991	492 499	1 627
1900	79 126	3 634	⁵ 1946	⁶ 341 563	65 286	1992	497 526	5 027
1901	82 213	3 087	1947	357 533	15 970	1993	501 518	3 992
1902	82 604	391	1948	357 139	-394	1994	508 659	7 141
1903	88 838	6 234	1949	359 813	2 674	1995	515 765	7 106
1904	90 407	1 569	1950	368 519	8 706	1996	525 031	9 266
1905	93 626	3 219	1951	375 981	7 462	1997	532 053	7 022
1906	98 674	5 048	1952	384 521	8 540	1998	539 363	7 310
1907	103 485	4 811	1953	394 511	9 990	1999	546 317	6 954
1908	108 802	5 317	1954	396 343	1 832	2000	551 123	4 806
1909	111 907	3 105	1955	403 970	7 627	2001	555 474	4 351
1910	118 736	6 829	1956	412 195	8 225	2002	559 718	4 244
1911	123 086	4 350	1957	421 160	8 965	2003	559 716	-2
1912	129 396	6 310	1958	431 049	9 889	2004	559 330	-386
1913	145 390	15 994	1959	441 678	10 629	2005	559 046	-284
1914	149 809	4 419	1960	448 315	6 637	2006	560 905	1 859
1915	153 467	3 658	1961	457 121	8 806	2007	564 521	3 616
1916	169 938	16 471	1962	467 371	10 250	2008	568 531	4 010
1917	161 911	-8 027	1963	477 110	9 739	⁷ 2009	576 632	8 101
1918	155 735	-6 176	1964	487 422	10 312	2010	583 350	6 718
1919	144 323	-11 412	1965	494 796	7 374	2011	588 549	5 199
1920	152 200	7 877	1966	² 507 283	12 487			

¹Ulkomaalaiset sisältyvät lukuihin vuodesta 1951 lähtien sekä v. 1915, jolloin lukuihin sisältyi Venäjän alalaisia

²Kaupunkiin liitetyn Vuosaaren lisäys 2 706 henkilöä

³Tähän sisältyvät ne siirtoväkeen kuuluvat henkilöt, luvultaan 27 128, jotka on merkitty Helsingin henkikirjoihin

⁴Tähän sisältyy noin 6 000 siirtoväkeen kuuluvaa henkilöä, jotka jäivät Helsinkiin asumaan

⁵Lukuihin sisältyvät tästä lähtien siirtoväkeen kuuluvat

⁶Alueliitoksen lisäys 51 054 henkilöä

⁷Alueliitoksessa 2 063 henkeä siirtyi Sipoosta ja Vantaalta

Siviilisäät

Naimattomien miesten ja naisten väestöosuudet kasvoivat vuoden 2010 aikana. Sen sijaan naimisissa olevien miesten osuus laski. Myös eronneiden miesten ja leskinaisten osuudet vähenivät. Vuoden 2002 aikana hyväksyttiin laki parisuhteiden rekisteröimisestä ja vuoden 2011 alussa 1 386 helsinkiläistä eli rekisteröidyssä parisuhteessa.

Naisenemmyys pieneni hieman edellisvuodesta vuonna 2010. Vuodenvaihteessa 2010/2011 oli 1 000 miestä kohden 1 130 naista, kun suhdeluku oli edellisenä vuonna 1 132.

Taulukko 2. Helsingin väestö siviilisäädyn ja sukupuolen mukaan vuodenvaihteessa 2010/11

Siviilisäät	Yhteensä			Miehet			Naiset		
	2011 Lkm.	2010 %	2010 %	2011 Lkm.	2010 %	2010 %	2011 Lkm.	2010 %	2010 %
Yhteensä	588 549	100	100	276 361	100	100	312 188	100	100
Naimaton	317 768	54,0	53,9	156 305	56,6	56,4	161 463	51,7	51,6
Naimisissa	177 500	30,2	30,2	88 132	31,9	32,0	89 368	28,6	28,6
Rekisteröidyssä parisuhteessa	1 386	0,2	0,2	830	0,3	0,3	556	0,2	0,2
Eronnut	66 815	11,4	11,4	26 592	9,6	9,7	40 223	12,9	12,9
Eronnut rekisteröidystä parisuhteesta	198	0,0	0,0	90	0,0	0,0	108	0,0	0,0
Leski	24 862	4,2	4,3	4 395	1,6	1,6	20 467	6,6	6,7
Leski rekisteröidystä parisuhteesta	20	0,0	0,0	17	0,0	0,0	3	0,0	0,0

Ikä

Seuraavassa taulukossa tarkastellaan väestön ikärakenteen muutosta keskeisten kunnallisten palvelujen näkökulmasta.

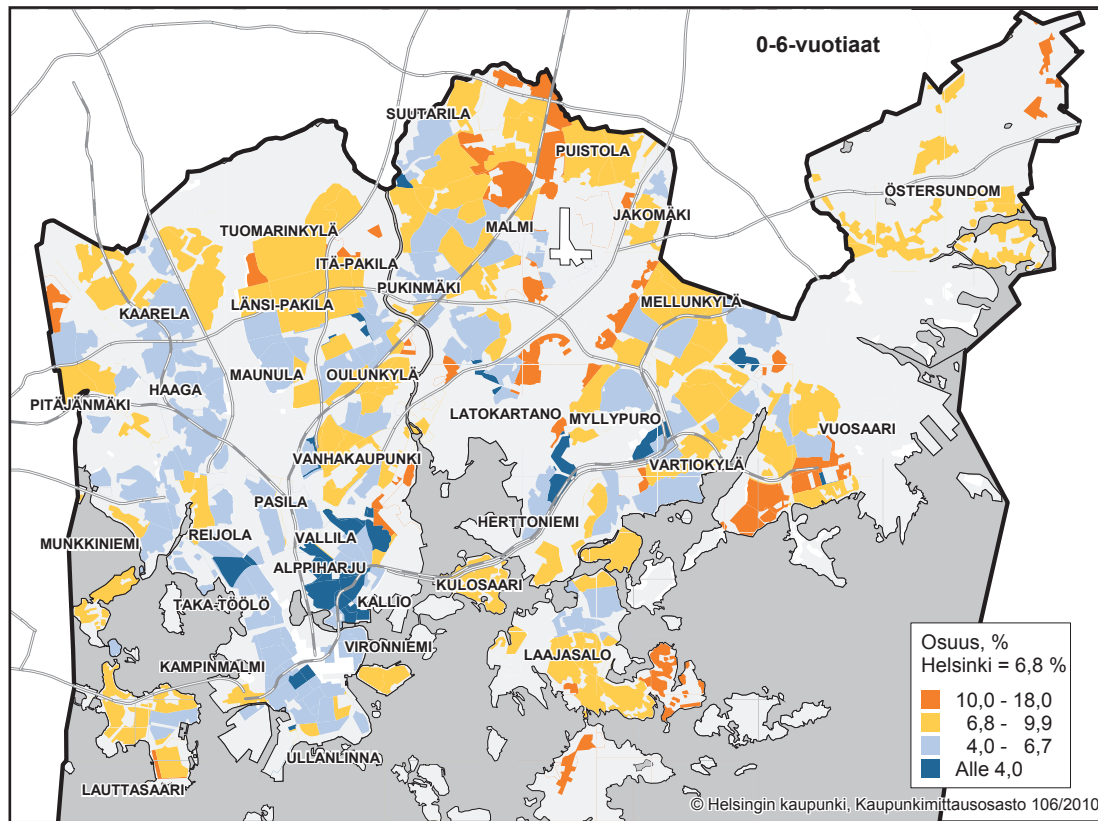
Taulukko 3. Helsingin väestö palvelujen kannalta merkittävien ikäryhmien mukaan vuodenvaihteissa 2008/09–2010/11

Kunnallinen palvelu	Ikä, vuotta				Muutos vuonna 2010	
		2008/09	2009/10	2010/11	Lkm.	%
Päivähoito	0-6	37 971	39 170	40 064	894	2,2
	0	6 303	6 419	6 619	200	3,0
	1-2	11 317	11 780	12 138	358	2,9
	3	5 308	5 551	5 554	3	0,1
	4-5	10 214	10 383	10 639	256	2,4
Esikoulu	6	4 829	5 037	5 114	77	1,5
Peruskoulu	7-15	46 436	45 678	45 158	-520	-1,2
	7	4 770	4 835	5 017	182	3,6
	7-8	9 689	9 606	9 875	269	2,7
	9-12	20 004	19 804	19 443	-361	-1,9
	13-15	16 743	16 268	15 840	-428	-2,7
Lukio, keskiaste	16-18	17 921	17 928	17 852	-76	-0,4
	16	5 848	5 790	5 788	-2	0,0
Nuoriso	7-11	24 575	24 255	24 422	167	0,7
	12-19	46 789	46 417	45 637	-780	-1,7
Työikäiset	20-64	384 646	388 717	390 360	1 643	0,4
Eläkeikäiset	65+	82 651	84 791	88 066	3 275	3,7
	75+	38 880	39 313	39 903	590	1,5
	85+	10 921	11 179	11 527	348	3,0
Koko väestö		576 632	583 350	588 549	5 199	0,9

Alle kouluikäisiä oli edellisvuotta 894 enemmän. Peruskouluikäisten määrä väheni vuoden 2010 aikana 520:lla. 65 vuotta täyttäneitä on 3 275 enemmän kuin vuotta aikaisemmin. Yli 75-vuotiaiden määrän kasvu oli 590 ja yli 85-vuotiaita oli 348 edellisvuotta enemmän.

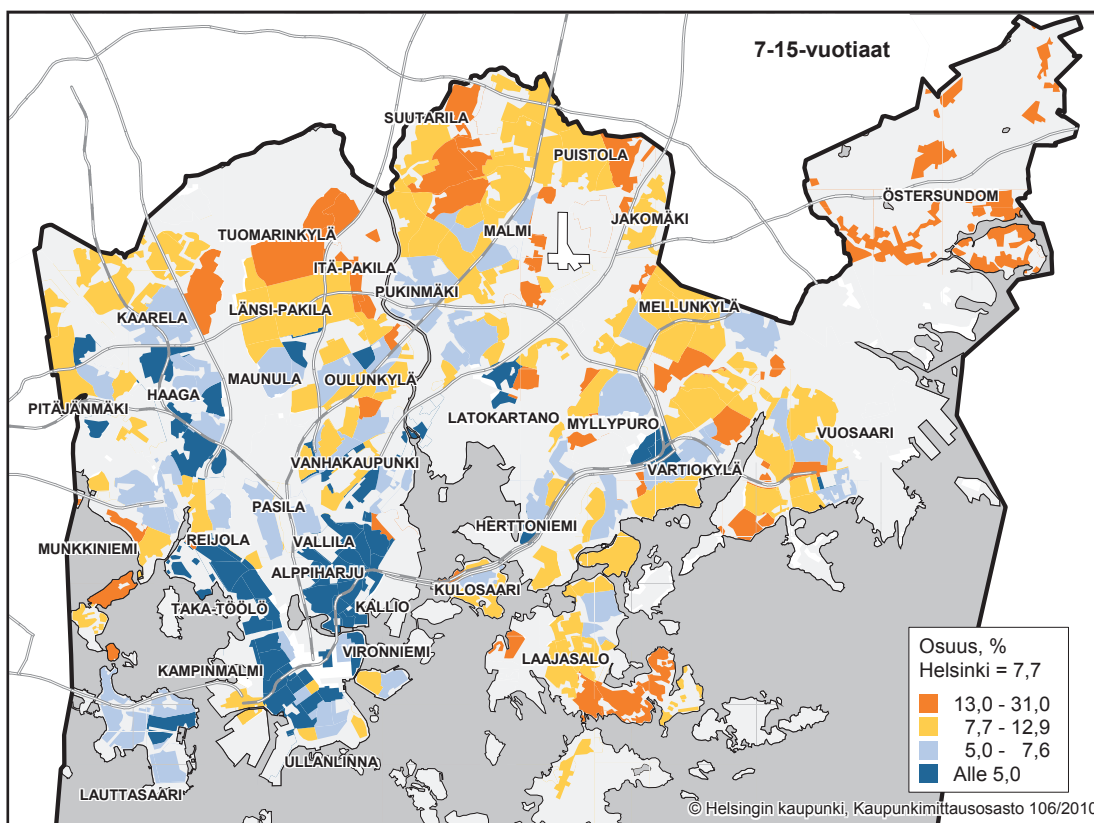
Suhteellisesti eniten alle kouluikäisiä asuu Tuomarinkartanossa (17,3 %), Santahaminassa (16,4 %) ja Latokartanossa (14,8 %). Puroniityssä, Kivikossa ja Tattarisuolla 0–6-vuotiaiden osuus väestöstä on 12 % kussakin. Torkkelinmäen, Harjun ja Linjojen osa-alueilla 0–6-vuotiaiden osuus alueen väestöstä on pienin (1,9–2,5 %).

Kuvio 2. 0–6-vuotiaiden osuus alueen väestöstä pienalueittain vuodenvaihteessa 2010/11



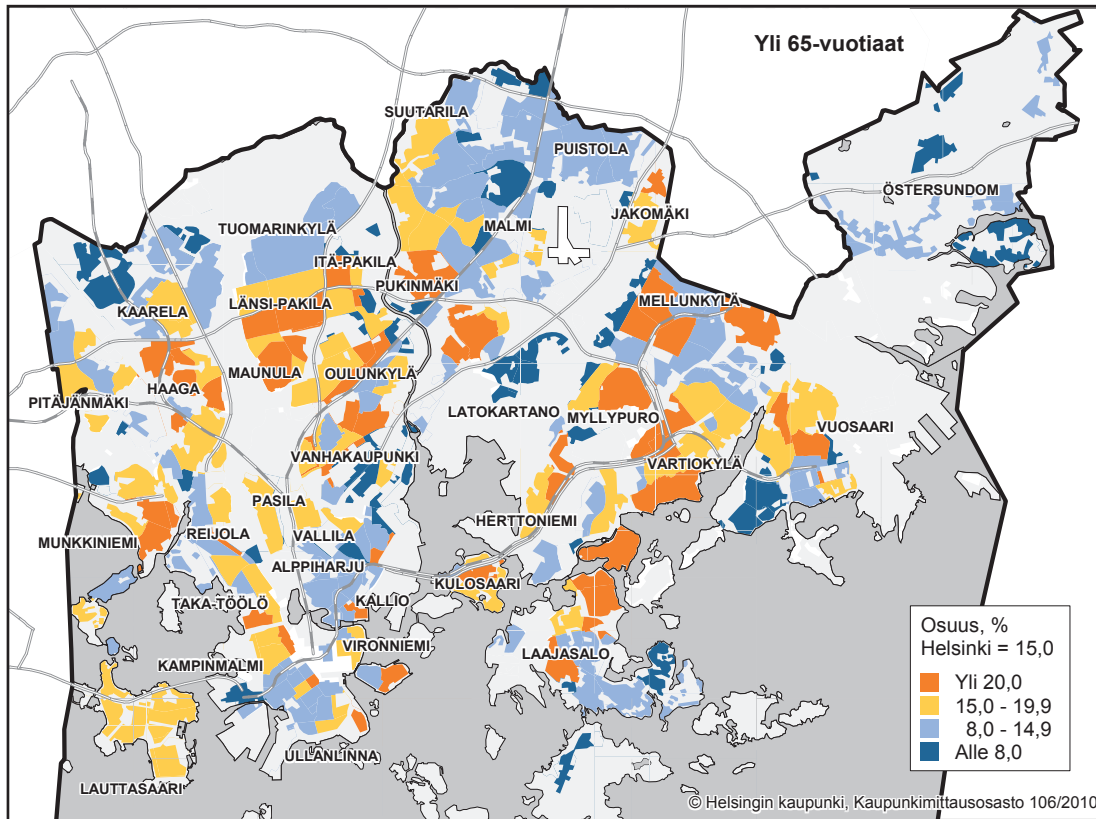
Peruskouluikäisiä on suhteellisesti eniten Östersundomin alueilla Landbossa (30 %) ja Karhusaassa (23 %) ja Puroniityssä (19 %) sekä Kuninkaantammessa, Kuusisaassa ja Heikinlaaksossa ja (15,3–17,3 %). Pienin kouluikäisten osuus alueen väestöstä (0,8–1,3 %) on Harjussa, Torkkelinmäellä, Linjoilla ja Alppilassa. Yleensäkin esikaupunkialueilla ja uusilla alueilla on sekä alle kouluikäisten että kouluikäisten osuus korkeampi kuin kantakaupungissa.

Kuvio 3. 7–15-vuotiaiden osuus alueen väestöstä pienalueittain vuodenvaihteessa 2010/11



Sen sijaan 65 vuotta täyttäneiden jakautuminen eri alueille on tasaisempaa. Vanhusvoittoisimpia alueita ovat Vanha Munkkiniemi, Kaivopuisto, Puotinharju, Pihlajisto, Kontula, Maunula ja Tammisalo ($\geq 23\%$).

Kuvio 4. 65 vuotta täyttäneiden osuus alueen väestöstä pienalueittain vuodenvaihteessa 2010/11



Äidinkieli

Ruotsinkielisen väestön määrä lisääntyi 261 henkeä ja oli nyt 35 459. Ruotsinkielisten väestöosuus nousi 6,1 prosenttiin. Suomenkielisten määrä kasvoi 1 088:lla. Myös muunkielisten määrä kasvoi, 3 850:llä, eli aikaisempien vuosien tahtiin. Vuodenvaihteessa 2010/11 muunkielisiä oli 63 475. Heidän väestöosuutensa oli nyt 10,8 prosenttia.

Venäjänkieliset ovat suurin vieraskielisten ryhmä, 13 684 henkeä. Vironkielisiä oli 7 940 ja somalinkielisiä 6 513. Näihin kieliryhmiin kuuluu 44 prosenttia vieraskielisistä.

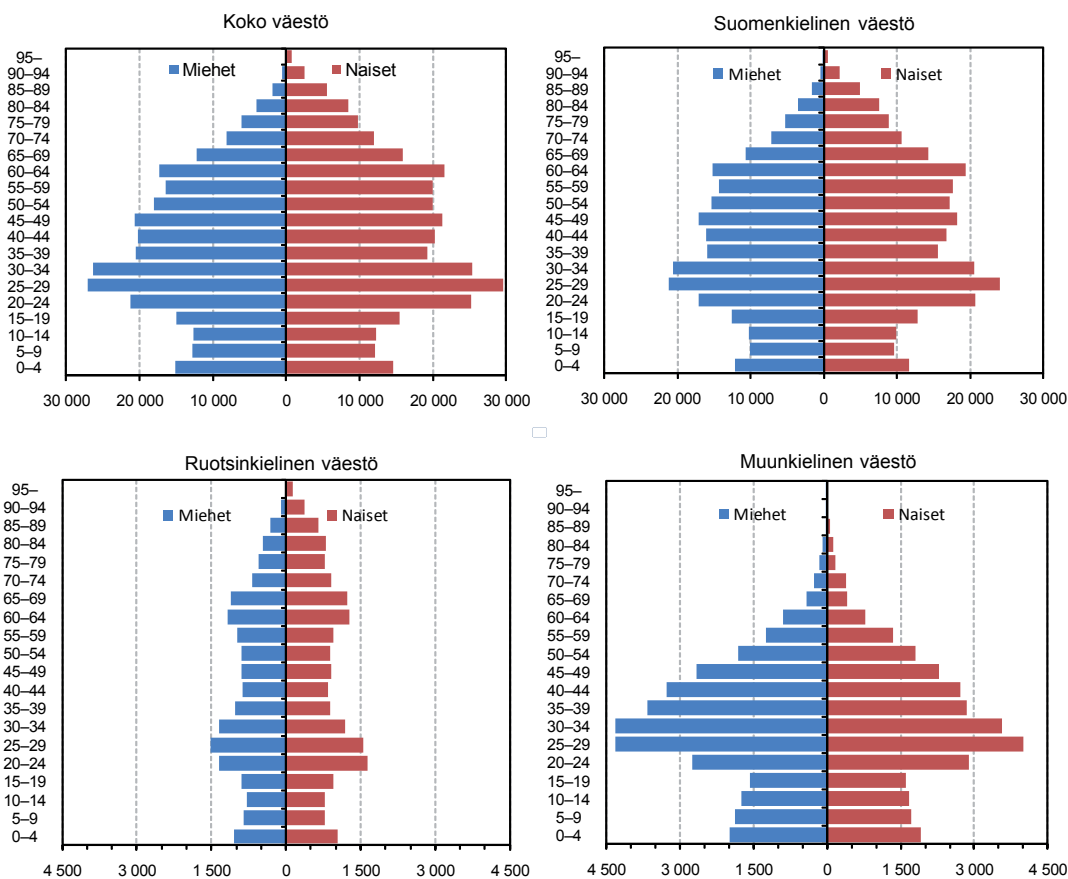
Taulukko 4. Helsingin väestö äidinkielen mukaan 1.1.1980–93 sekä vuodenvaihteissa 1993/94–2010/11

Vuosi	Koko väestö		Äidinkieli		Ruotsi		Muu	
	Lkm.	%	Lkm.	%	Lkm.	%	Lkm.	%
1980	483 675	100	434 530	89,8	46 018	9,5	3 127	0,7
1985	483 364	100	437 162	90,4	41 864	8,7	4 338	0,9
1990	490 872	100	445 733	90,8	38 546	7,9	6 593	1,3
1991	492 499	100	446 829	90,7	37 792	7,7	7 878	1,6
1992	497 526	100	449 445	90,3	37 367	7,5	10 714	2,2
1993	501 518	100	451 140	90,0	36 944	7,4	13 434	2,7
1994	508 659	100	455 336	89,5	36 610	7,2	16 713	3,3
1995	515 765	100	459 947	89,2	36 517	7,1	19 301	3,7
1996	525 031	100	466 857	88,9	36 515	7,0	21 659	4,1
1997	532 053	100	472 537	88,8	36 596	6,9	22 920	4,3
1998	539 363	100	477 537	88,5	36 600	6,8	25 226	4,7
1999	546 317	100	482 223	88,3	36 611	6,7	27 483	5,0
2000	551 123	100	485 130	88,0	36 362	6,6	29 631	5,4
2001	555 474	100	488 511	87,9	36 128	6,5	30 835	5,6
2002	559 718	100	490 418	87,6	35 874	6,4	33 426	6,0
2003	559 716	100	488 979	87,4	35 451	6,3	35 286	6,3
2004	559 330	100	486 502	87,0	35 116	6,3	37 712	6,7
2005	559 046	100	484 725	86,7	34 871	6,2	39 450	7,1
2006	560 905	100	483 506	86,2	34 774	6,2	42 625	7,6
2007	564 521	100	483 284	85,6	34 695	6,1	46 542	8,2
2008	568 531	100	482 988	85,0	34 505	6,1	51 038	9,0
2009	576 632	100	486 218	84,3	35 124	6,1	55 290	9,6
2010	583 350	100	488 527	83,7	35 198	6,0	59 625	10,2
2011	588 549	100	489 615	83,9	35 459	6,1	63 475	10,9
Vuosimuutos								
1980	-842	-0,2	-95	0,0	-964	-2,1	217	6,9
1985	1 899	0,4	2 285	0,5	-566	-1,4	180	4,1
1990	1 627	0,3	1 096	0,2	-754	-2,0	1 285	19,5
1991	5 027	1,0	2 616	0,6	-425	-1,1	2 836	36,0
1992	3 992	0,8	1 695	0,4	-423	-1,1	2 720	25,4
1993	7 141	1,4	4 196	0,9	-334	-0,9	3 279	24,4
1994	7 106	1,4	4 611	1,0	-93	-0,3	2 588	15,5
1995	9 266	1,8	6 910	1,5	-2	0,0	2 358	12,2
1996	7 022	1,3	5 680	1,2	81	0,2	1 261	5,8
1997	7 310	1,4	5 000	1,1	4	0,0	2 306	10,1
1998	6 954	1,3	4 686	1,0	11	0,0	2 257	8,9
1999	4 806	0,9	2 907	0,6	-249	-0,7	2 148	7,8
2000	4 351	0,8	3 381	0,7	-234	-0,6	1 204	4,1
2001	4 244	0,8	1 907	0,4	-254	-0,7	2 591	8,4
2002	-2	0,0	-1 439	-0,3	-423	-1,2	1 860	5,6
2003	-386	-0,1	-2 477	-0,5	-335	-0,9	2 426	6,9
2004	-284	-0,1	-1 777	-0,4	-245	-0,7	1 738	4,6
2005	1 859	0,3	-1 219	-0,3	-97	-0,3	3 175	8,0
2006	3 616	0,6	-222	0,0	-79	-0,2	3 917	9,2
2007	4 010	0,7	-296	-0,1	-190	-0,6	4 496	9,7
2008	8 101	1,4	3 230	0,7	619	1,8	4 252	8,3
2009	6 718	1,2	2 309	0,5	74	0,2	4 335	7,8
2010	5 199	0,9	1 088	0,2	261	0,7	3 850	6,5

¹ Ml. saamenkieliset

Ikärakenteeltaan ruotsin- ja muunkieliset poikkeavat selvästi suomenkielisistä. Ruotsinkielisillä korostuu 65 vuotta täyttäneiden naisten suuri määrä. Muun kuin suomen- tai ruotsinkielisillä puolestaan korostuu 25–44-vuotiaiden miesten paljous. Muutenkin he ovat kantaväestöä huomattavasti nuorempia; lasten osuus on huomattavasti korkeampi ja vanhusten osuus selvästi alhaisempi. Kun suomenkielisistä 16 prosenttia on täyttänyt 65 vuotta, ruotsinkielisistä vastaavan ikäisiä on peräti 23 prosenttia, mutta muunkielisistä vain 3,4 prosenttia. Todettakoon, että suuri osa varsinkin vanhemmista nk. inkeriläisistä paluumuuttajista on kirjannut itsensä Helsinkiin muuttaessaan suomenkieliseksi.

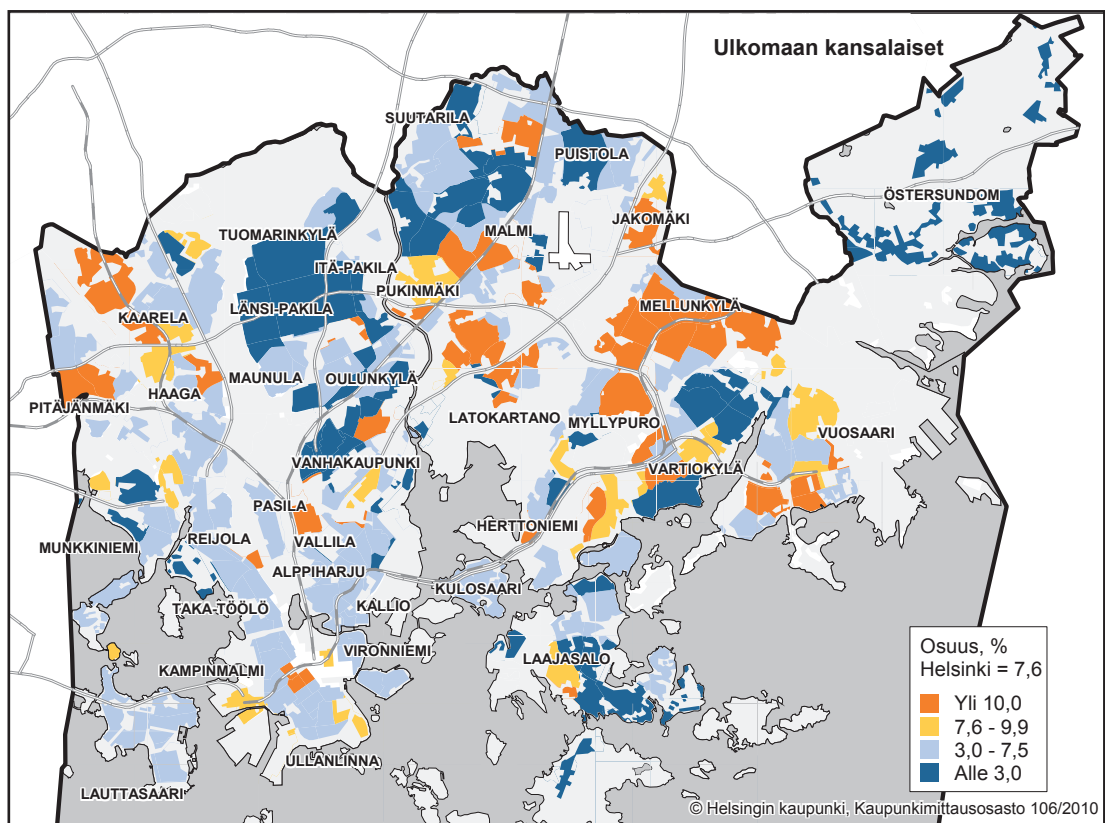
Kuvio 5. Helsingin väestö äidinkielen ja iän mukaan vuodenvaihteessa 2010/11



Kansalaisuus

Muiden kuin Suomen kansalaisten osuus helsinkiläisistä oli 7,6 %. Heidän lukumääränsä lisääntyi ja oli nyt 44 461 (kasvua 2 726). Vuoden 2010 aikana eniten kasvoi Viron, Somalian, Irakin, Kiinan ja Venäjän, Afganistanin, Vietnamin ja Iso-Britannian kansalaisten määrä. Myös thaimaalaisten ja nepalilaisten määrä kasvoi. Selvimmin laski sudanilaisten sekä bosnia-hertsegovinalaisten määrä. Ulkomaan kansalaisten lisäksi helsinkiläisistä 21 286 (kasvua 764) on ulkomailla syntyneitä Suomen kansalaisia. Muutokset johtuvat siitä, että viime vuosina Suomen kansalaisuus on myönnetty huomattavasti useammalle kuin aikaisemmin. Vuosina 2004–2009 se myönnettiin yhteensä 8 500:lle. Vuonna 2010 määrä kasvoi hieman edellisvuodesta ja oli 884. Suurimmat Suomen kansalaisuuden saaneet ryhmät vuonna 2010 olivat venäläiset, somalialaiset, virolaiset, turkkilaiset, iranilaiset, irakilaiset, serbialaiset ja montenegrolaiset. Kaiken kaikkiaan ulkomaalaistaustaisten, eli ulkomaan kansalaisten ja ulkomailla syntyneiden Suomen kansalaisten, määrä kasvoi vuoden 2010 aikana 3 490:llä eli hieman vähemmän kuin vuonna 2009.

Kuvio 6. Helsingin ulkomaan kansalaisten osuus alueen väestöstä pienalueittain vuodenvaihteessa 2010/11



Taulukko 5. Helsingin väestö kansalaisuuden mukaan vuodenvaihteissa 2007/08–2010/11

Piiri Maaryhmä	2007/08		2008/09		2009/10		2010/11	
	Lkm.	%	Lkm.	%	Lkm.	%	Lkm.	%
Yhteensä	568 531	100	576 632	100	583 350	100	588 549	100
Suomi	532 248	93,6	537 978	93,3	541 615	92,8	544 088	92,4
Ulkomaat yhteensä	36 283	6,4	38 654	6,7	41 735	7,2	44 461	7,6
Eurooppa	20 406	3,6	21 699	3,8	23 186	4,0	24 651	4,2
EU-maat	12 943	2,3	14 199	2,5	15 377	2,6	16 731	2,8
Viro	5 962	1,0	6 578	1,1	7 482	1,3	8 481	1,4
Ruotsi	1 219	0,2	1 279	0,2	1 268	0,2	1 278	0,2
2000-luvulla liittyneet (pl. Viro)	1 277	0,2	1 414	0,2	1 569	0,3	1 691	0,3
Muu Pohj.- ja Länsi-Eurooppa	325	0,1	322	0,1	351	0,1	349	0,1
Muu Eurooppa	7 138	1,3	7 178	1,2	7 458	1,3	7 571	1,3
Venäjä	5 633	1,0	5 694	1,0	5 918	1,0	6 008	1,0
Afrikka	5 174	0,9	5 459	0,9	5 860	1,0	6 294	1,1
Pohjois-Amerikka	1 088	0,2	1 025	0,2	1 087	0,2	1 129	0,2
Latinalainen Amerikka ja Karibia	793	0,1	847	0,1	923	0,2	979	0,2
Kaakkois- ja Itä-Aasia	3 308	0,6	3 604	0,6	4 055	0,7	4 333	0,7
Etelä-, Keski- ja Länsi-Aasia	4 833	0,9	5 293	0,9	5 913	1,0	6 333	1,1
Oseania	232	0,0	238	0,0	242	0,0	234	0,0
Valtioton ja tuntematon	449	0,1	489	0,1	469	0,1	508	0,1

Muutos vuonna 2010

	Yhteensä	Ikä, vuotta						
		0-6	7-15	16-29	30-44	45-64	65-74	75+
Yhteensä	5 199	894	-520	958	565	27	2 685	590
Suomi	2 473	668	-676	694	-643	-769	2 665	534
Ulkomaat yhteensä	2 726	226	156	264	1 208	796	20	56
Eurooppa	1 465	98	61	91	635	533	3	44
EU-maat	1 354	109	66	139	596	410	13	21
Viro	999	99	54	181	338	323	-6	10
Ruotsi	10	-5	3	-7	9	-2	5	7
2000-luvulla liittyneet (pl. Viro)	122	2	12	7	79	20	1	1
Muu Pohj.- ja Länsi-Eurooppa	-2	-3	-3	-1	0	5	-1	1
Muu Eurooppa	113	-8	-2	-47	39	118	-9	22
Venäjä	90	-12	9	-26	5	99	-7	22
Afrikka	434	52	26	78	182	88	4	4
Pohjois-Amerikka	42	6	5	-8	36	0	3	0
Latinalainen Amerikka ja Karibia	56	5	5	-23	59	11	-1	0
Kaakkois- ja Itä-Aasia	278	13	20	85	73	85	-3	5
Etelä-, Keski- ja Länsi-Aasia	420	24	36	54	209	84	10	3
Oseania	-8	0	0	-8	6	-8	1	0
Valtioton ja tuntematon	39	28	2	-5	8	3	3	0

Syntymäpaikka

Syntyperäisten helsinkiläisten määrä laski hieman vuoden 2010 aikana. Heidän osuutensa oli 41,7 prosenttia kaikista helsinkiläisistä. Muualla pääkaupunkiseudulla syntyneitä oli 6,0 prosenttia, ja kauempana Helsingin seudulla tai Uudellamaalla syntyneitä oli 4,9 %. Maakunnista Pohjois-Savossa ja Pirkanmaalla syntyneitä oli 3,2 % ja Pohjois-Karjalassa 2,8 %. Ulkomailla syntyneiden osuus oli 10,5 %.

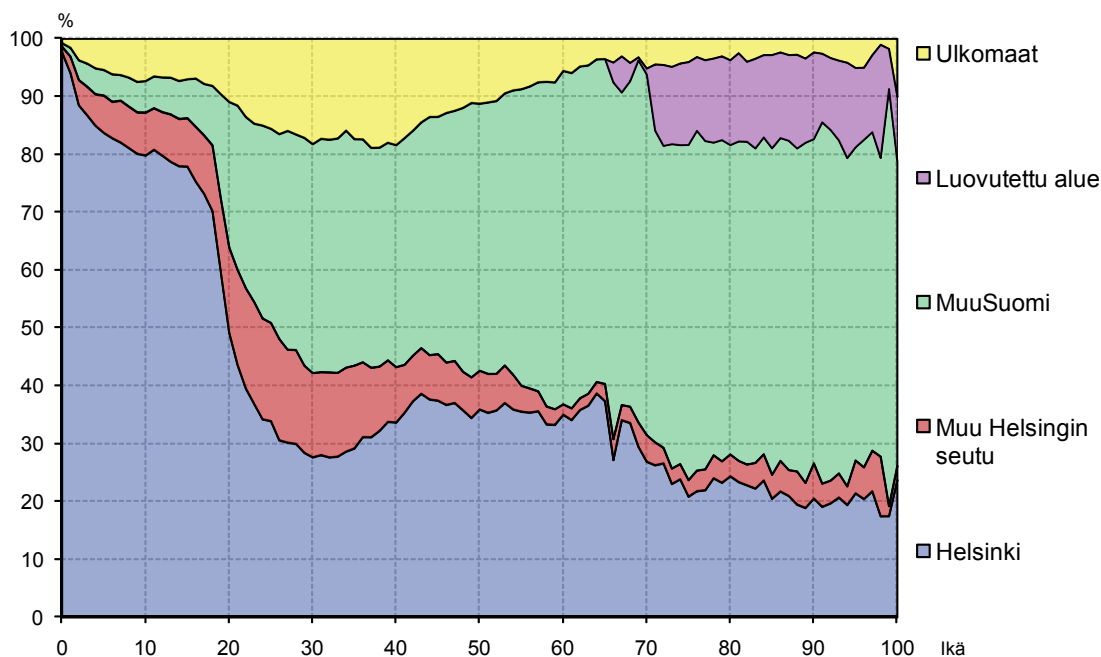
Taulukko 6. Helsingin väestö syntymäpaikan mukaan vuodenvaihteissa 2008/09–2010/11

Syntymäpaikka /maakunta	2008/09		2009/10		2010/11		Muutos vuonna	
	Lkm.	%	Lkm.	%	Lkm.	%	2009	2010
Yhteensä	576 632	100	583 350	100	588 549	100	6 718	5 199
Helsinki	241 751	41,9	243 687	41,8	245 428	41,7	1 936	1 741
Muu pääkaupunkiseutu ¹	33 022	5,7	34 052	5,8	35 020	6,0	1 030	968
Espoo	15 836	2,7	16 444	2,8	16 972	2,9	608	528
Vantaa	16 561	2,9	16 971	2,9	17 382	3,0	410	411
Muu Helsingin seutu ²	15 773	2,7	16 134	2,8	16 513	2,8	361	379
Muu Uusimaa	12 303	2,1	12 266	2,1	12 288	2,1	-37	22
Varsinais-Suomi	15 498	2,7	15 519	2,7	15 563	2,6	21	44
Satakunta	10 125	1,8	10 178	1,7	10 121	1,7	53	-57
Kanta-Häme	10 148	1,8	10 130	1,7	10 023	1,7	-18	-107
Pirkanmaa	18 698	3,2	18 759	3,2	18 790	3,2	61	31
Päijät-Häme	12 234	2,1	12 281	2,1	12 300	2,1	47	19
Kymenlaakso	13 610	2,4	13 653	2,3	13 633	2,3	43	-20
Etelä-Karjala	11 057	1,9	10 827	1,9	10 843	1,8	-230	16
Etelä-Savo	15 000	2,6	14 910	2,6	14 717	2,5	-90	-193
Pohjois-Savo	19 378	3,4	19 277	3,3	19 105	3,2	-101	-172
Pohjois-Karjala	16 616	2,9	16 403	2,8	16 224	2,8	-213	-179
Keski-Suomi	15 150	2,6	15 204	2,6	15 213	2,6	54	9
Etelä-Pohjanmaa	10 967	1,9	10 978	1,9	10 867	1,8	11	-111
Pohjanmaa	5 946	1,0	6 024	1,0	6 050	1,0	78	26
Keski-Pohjanmaa	3 190	0,6	3 132	0,5	3 137	0,5	-58	5
Pohjois-Pohjanmaa	15 720	2,7	15 966	2,7	16 041	2,7	246	75
Kainuu	6 167	1,1	6 111	1,0	6 026	1,0	-56	-85
Lappi	10 035	1,7	10 090	1,7	10 103	1,7	55	13
Ahvenanmaa	222	0,0	216	0,0	238	0,0	-6	22
Luovutettu alue	9 300	1,6	9 167	1,6	8 656	1,5	-133	-511
Ulkomaat	54 722	9,5	58 386	10,0	61 650	10,5	3 664	3 264

¹ Espoo, Vantaa, Kauniainen

² Hyvinkää, Järvenpää, Kerava, Kirkkonummi, Mäntsälä, Nurmijärvi, Pornainen, Sipoo, Tuusula, Vihti

Kuvio 7. Helsingin väestö iän ja syntymäpaikan mukaan vuodenvaihteessa 2010/2011



Uskonnollinen yhdyskunta

Uskonnollisiin yhdyskuntiin kuulumattomien määrä kasvoi reilusti eli 14 396:lla vuoden 2010 aikana. Myös heidän osuutensa kasvoi ja oli nyt 34,0 prosenttia helsinkiläisistä. Ortodokseja oli nyt hieman aikaisempaa vähemmän toisin kuin edeltävinä vuosina. Evankelisluterilaisten määrä pieneni nyt jopa 9 768:lla. Samanaikaisesti evankelisluterilaisten osuus pieneni, mutta ortodoksien osuus säilyi ennallaan. Muiden rekisteröityjen uskonnollisten yhdyskuntien jäsenten määrä kasvoi 609:llä.

Taulukko 7. Helsingin väestö väestörekisterinpitäjän / uskonnollisen yhdyskunnan mukaan vuodenvaihteissa 2007/08–2010/11

	2010/11			2009/10	2008/09	2007/08
	Miehet	Naiset	Yhteensä			
Koko väestö	276 361	312 188	588 549	583 350	576 632	568 531
Suomen evankelisluterilainen kirkko	159 227	206 296	365 523	375 291	378 198	381 051
Suomen ortodoksinen kirkkokunta	3 856	5 494	9 350	9 388	9 339	9 234
Muu rekisteröity uskonnollinen yhdyskunta	6 496	7 254	13 750	13 141	12 294	11 695
Uskonnolliseen yhdyskuntaan kuulumaton	106 782	93 144	199 926	185 530	176 801	166 551
	%					
Koko väestö	100	100	100	100	100	100
Suomen evankelisluterilainen kirkko	57,6	66,1	62,1	64,3	65,6	67,0
Suomen ortodoksinen kirkkokunta	1,4	1,8	1,6	1,6	1,6	1,6
Muu rekisteröity uskonnollinen yhdyskunta	2,4	2,3	2,3	2,3	2,1	2,1
Uskonnolliseen yhdyskuntaan kuulumaton	38,6	29,8	34,0	31,8	30,7	29,3

Aluevertailu

Suomen väestönkasvu keskittyi Helsingin seudulle myös vuonna 2010, edellisvuotta hieman vähemmän. Kun koko maan väkiluku kasvoi 23 849 hengellä, niin Helsingin seudun kasvu oli 14 087, joten seudun ulkopuolisen Suomen väestömäärä kasvoi 9 762:lla. Helsingin seudun väestönkasvusta 44 prosenttia oli muun pääkaupunkiseudun kasvua, 20 % muun Helsingin seudun kasvua ja 37 % Helsingin väestömäärän kasvua.

Ikärakenteeltaan helsinkiläiset ovat vanhempia kuin vertailualueilla asuvat. Naapurikunnissa ja muualla Helsingin seudulla alle 15-vuotiaiden osuus on huomattavasti suurempi ja vastaavasti 60 vuotta täyttäneiden pienempi. Kauempana Uudellamaalla sekä lasten että 60 vuotta täyttäneiden osuudet ovat Helsinkiä korkeampia samoin kuin koko maassa keskimäärin.

Taulukko 8. Helsingin ja vertailualueiden väestö iän mukaan vuodenvaihteessa 2010/11 sekä muutos vuonna 2010

	Yhteensä	Ikä, vuotta					
		0-14	15-29	30-44	45-59	60-74	75+
2010/11							
Helsinki	588 549	79 702	133 593	132 024	116 379	86 948	39 903
Muu pääkaupunkiseutu ¹	456 714	86 558	91 559	102 830	92 478	62 703	20 586
Muu Helsingin seutu ²	304 190	61 993	50 972	64 935	66 018	44 699	15 573
Helsingin seutu yhteensä	1 349 453	228 253	276 124	299 789	274 875	194 350	76 062
Muu Uusimaa	182 856	32 115	28 727	34 520	40 207	32 913	14 374
Uusimaa yhteensä	1 532 309	260 368	304 851	334 309	315 082	227 263	90 436
Muu Suomi	3 842 967	627 309	701 076	668 568	820 960	679 941	345 113
Koko maa	5 375 276	887 677	1 005 927	1 002 877	1 136 042	907 204	435 549
2010/11 %							
Helsinki	100	13,5	22,7	22,4	19,8	14,8	6,8
Muu pääkaupunkiseutu ¹	100	19,0	20,0	22,5	20,2	13,7	4,5
Muu Helsingin seutu ²	100	20,4	16,8	21,3	21,7	14,7	5,1
Helsingin seutu yhteensä	100	16,9	20,5	22,2	20,4	14,4	5,6
Muu Uusimaa	100	17,6	15,7	18,9	22,0	18,0	7,9
Uusimaa yhteensä	100	17,0	19,9	21,8	20,6	14,8	5,9
Muu Suomi	100	16,3	18,2	17,4	21,4	17,7	9,0
Koko maa	100	16,5	18,7	18,7	21,1	16,9	8,1
Muutos vuonna 2010							
Helsinki	5 199	489	843	565	569	2 143	590
Muu pääkaupunkiseutu ¹	6 131	843	540	668	916	2 365	799
Muu Helsingin seutu ²	2 757	-81	602	-536	283	1 824	665
Helsingin seutu yhteensä	14 087	1 251	1 985	697	1 768	6 332	2 054
Muu Uusimaa	680	-22	69	-505	-141	1 159	120
Uusimaa yhteensä	14 767	1 229	2 054	192	1 627	7 491	2 174
Muu Suomi	9 082	-1 875	131	-4 807	-10 128	19 465	6 296
Koko maa	23 849	-646	2 185	-4 615	-8 501	26 956	8 470

¹ Espoo, Vantaa, Kauniainen

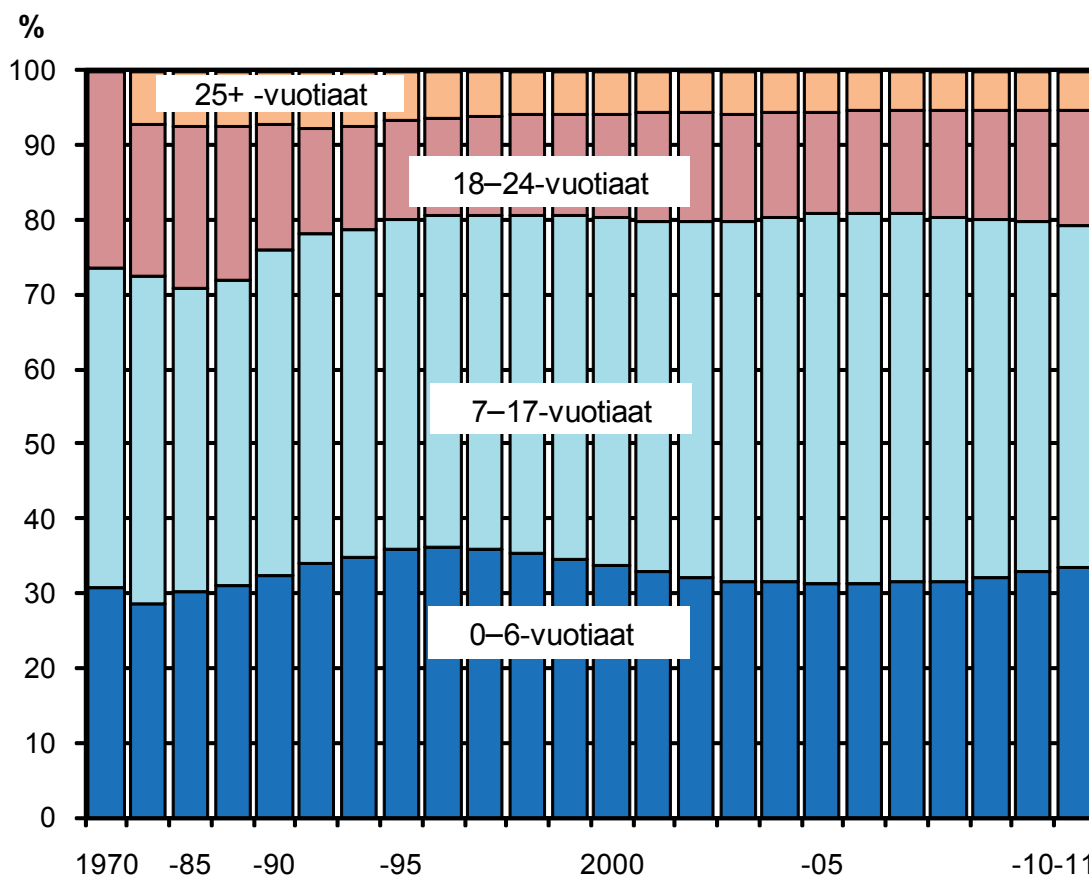
² Hyvinkää, Järvenpää, Kerava, Kirkkonummi, Mäntsälä, Nurmijärvi, Pornainen, Sipoo, Tuusula, Vihti

HELSINKILÄISET PERHEET VUODENVAIHTEESSA 2010/11

Vuodenvaihteessa 2010/11 Helsingissä asui 144 528 perhettä ja näihin kuului 65,1 % kaupungin väestöstä. Sekä perheiden että perheisiin kuuluvien määrä kasvoi vuoden 2010 aikana. Perheväestön osuus ja perheen keskokoko säilyivät ennallaan.

Lapsia helsinkiläisissä perheissä vuodenvaihteessa 2010/11 oli 117 321, mikä on 1 067 enemmän kuin vuoden 2010 alussa. Lapsista alle 18-vuotiaita oli 93 097, määrä nousi 350 hengellä. Alle 7-vuotiaiden osuus (33,4 %) kasvoi samoin kuin 18 vuotta täyttäneiden, mutta 7–17-vuotiaiden osuus (45,9 %) väheni. Lapsiperheen keskimääräinen lapsiluku on edelleen 1,7. Alle 7-vuotiaita on 39 190 ja 7–17-vuotiaita 53 907. 18 vuotta täyttäneitä on 24 224, joten edelleen huomattavan suuressa osassa helsinkiläisiä perheitä asuu aikuisikäisiä lapsia. Isä ja lapsia -perheissä lähes joka toisessa kaikki lapset ovat 18 vuotta täyttäneitä.

Kuvio 8. Perheiden lapset iän mukaan 31.12.1970–90, 1.1.1993 sekä vuodenvaihteissa 1993/94–2010/11



Perhetyypeistä kaikkien määrät lisääntyivät, eniten lapsettomiin aviopariin ja vähiten isä ja lapsia -perheiden. Lapsettomista aviopuolisoista neljä kymmenestä (45 %) on 65 vuotta täyttäneitä. Vastaava osuus lapsettomilla avopareilla on vain 7,4 prosenttia.

Taulukko 9. Perheet ja lapset 31.12.1960–90 ja 1.1.1992–93 sekä vuodenvaihteissa 1993/94–2010/11

Vuosi	Perheitä	Henki- löitä	Osuus väes- töstä %	Lapsia		0-6-vuotiaita		Perheen keski- koko
				Yht. ¹	Keski- määrin /perhe	Yht.	Keski- määrin /perhe	
1960	110 096	348 064	76,9	146 074	1,33	43 640	0,40	3,16
1970	125 833	387 638	76,0	156 203	1,24	47 878	0,38	3,08
1980	114 735	332 251	68,8	125 146	1,09	35 680	0,31	2,90
1985	111 722	320 339	66,0	119 394	1,07	35 764	0,32	2,87
1987	<u>110 844</u>	<u>315 948</u>	<u>64,5</u>	116 592	<u>1,05</u>	35 970	<u>0,32</u>	<u>2,85</u>
1990	126 659	345 105	71,1	111 848	0,88	36 258	0,29	2,73
1992	<u>125 772</u>	<u>341 271</u>	<u>68,6</u>	111 458	<u>0,89</u>	36 853	<u>0,29</u>	<u>2,71</u>
1993	126 172	342 777	68,3	112 103	0,89	38 109	0,30	2,72
1994	127 532	346 434	68,1	113 729	0,89	39 645	0,31	2,72
1995	129 765	352 316	68,3	114 556	0,88	41 149	0,32	2,72
1996	131 082	355 695	67,7	115 826	0,88	41 947	0,32	2,71
1997	131 820	357 868	67,3	116 832	0,89	41 993	0,32	2,71
1998	133 387	361 873	67,1	117 983	0,88	41 652	0,31	2,71
1999	134 755	365 356	66,9	118 775	0,88	41 026	0,30	2,71
2000	135 387	366 540	66,5	118 937	0,88	40 113	0,30	2,71
2001	136 710	369 350	66,5	119 355	0,87	39 095	0,29	2,70
2002	137 821	371 043	66,3	118 838	0,86	38 109	0,28	2,69
2003	137 911	370 517	66,2	118 119	0,86	37 237	0,27	2,69
2004	137 704	369 260	66,0	117 243	0,85	36 783	0,27	2,68
2005	137 641	368 008	65,8	116 028	0,84	36 281	0,26	2,67
2006	137 776	367 452	65,5	114 924	0,83	35 974	0,26	2,67
2007	138 151	367 822	65,2	114 284	0,83	35 915	0,26	2,67
2008	139 005	369 361	65,0	113 952	0,82	35 998	0,26	2,66
2009	141 378	375 193	65,1	115 259	0,82	37 030	0,26	2,65
2010	143 281	379 800	65,1	116 254	0,81	38 275	0,27	2,65
2011	144 528	383 160	65,1	117 321	0,81	39 190	0,27	2,65

¹ lästä riippumatta

Vuodenvaihteessa 2010/11 lapsettomien avioparien osuus oli 30,9 prosenttia ja lapsettomien avoparien 20 prosenttia kaikista perheistä. Aviopari ja lapsia -perheitä oli 26 prosenttia ja avopari ja lapsia -perheitä 7 prosenttia. Yhteensä lapsettomia pareja oli 51 prosenttia eli enemmän kuin avio-/avopari ja lapsia -perheitä (33 %). Äiti / isä ja lapsia -perheitä oli 16 prosenttia kaikista perheistä.

Perheitä, joissa on lapsia, oli vuodenvaihteessa 2010/11 yhteensä 70 861 eli lähes puolet (49 %) kaikista perheistä. Lapsiperheistä 79 prosentilla oli alle 18-vuotiaita lapsia ja 40 prosentilla alle kouluikäisiä lapsia. Joka viidennessä (21 %) lapsiperheessä kaikki lapset olivat 18 vuotta täyttäneitä.

Helsingin eri alueet poikkeavat perherakenteeltaan varsin paljon toisistaan. Eteläisen suurpiirin asukkaista vain kuusi kymmenestä on perheeseen kuuluva ja Keskisessä vain puolet, kun vastaavasti Östersundomin, Pohjoisen ja Koillisen suurpiirin väestöstä yli 75 prosenttia kuuluu perheisiin. Lapsettomien pariin osuus on korkea ja perheet pieniä Keskisessä ja Eteläisessä suurpiirissä. Suhteellisesti eniten lapsiperheitä ja lapsia asuu puolestaan Östersundomin alueella sekä Koillisen, Pohjoisen ja Itäisen suurpiirin alueilla.

Yksin asuminen on yleisintä Keskisessä suurpiirissä, jossa 39 prosenttia asukkaista asuu yksin, ja 61 prosentissa asunnoista asuu vain yksi asukas, kun Helsingissä keskimäärin 26 prosenttia asukkaista asuu yksin ja asuntokunnista lähes puolet (49 %) on yhden hengen asuntokuntia.

Taulukko 10. Perheet ja perheisiin kuuluvat henkilöt perhetyypin sekä lapset perhetyypin ja iän mukaan vuodenvaihteessa 2010/11

Perhetyyppi	Perheitä yhteensä	Henkilöitä	Lapsia yhteensä	Lapsien määrä iän mukaan		
				0-6-v.	0-17-v.	18+ v.
Kaikki perheet	144 528	383 160	117 321	39 190	93 097	24 224
Lapseton aviopari*	44 678	89 356	-	-	-	-
Lapseton avopari	28 989	57 978	-	-	-	-
Aviopari* ja lapsia	37 561	142 807	67 685	24 305	55 067	12 618
Avopari ja lapsia	10 083	35 788	15 622	7 559	13 946	1 676
Äiti ja lapsia	20 370	50 637	30 267	6 982	21 976	8 291
Isä ja lapsia	2 847	6 594	3 747	344	2 108	1 639

* Ml. rekisteröity parisuhde

Taulukko 11. Perheet perhetyypin, lasten iän ja lapsiluvun mukaan vuodenvaihteessa 2010/11

Perhetyyppi	Perheitä yhteensä	Perheitä, joissa 0-6-v lasten määrä on					Perheitä yhteensä	Perheitä, joissa 0-6-v lasten määrä on			
		0	1	2	3+	%		0	1	2	3+
Kaikki perheet	144 528	115 940	19 251	8 199	1 138	100	80,2	13,3	5,7	0,8	
Lapseton aviopari*	44 678	44 678	-	-	-	100	100	-	-	-	
Lapseton avopari	28 989	28 989	-	-	-	100	100	-	-	-	
Aviopari* ja lapsia	37 561	20 691	10 375	5 656	839	100	55,1	27,6	15,1	2,2	
Avopari ja lapsia	10 083	4 230	4 290	1 429	134	100	42,0	42,5	14,2	1,3	
Äiti ja lapsia	20 370	14 791	4 353	1 065	161	100	72,6	21,4	5,2	0,8	
Isä ja lapsia	2 847	2 561	233	49	4	100	90,0	8,2	1,7	0,1	

* Ml. rekisteröity parisuhde

Perhetyyppi	Perheitä yhteensä	Perheitä, joissa 0-17-v lasten määrä on					Perheitä yhteensä	Perheitä, joissa 0-17-v lasten määrä on			
		0	1	2	3+	%		0	1	2	3+
Kaikki perheet	144 528	88 555	28 686	20 148	7 139	100	61,3	19,8	13,9	4,9	
Lapseton aviopari*	44 678	44 678	-	-	-	100	100	-	-	-	
Lapseton avopari	28 989	28 989	-	-	-	100	100	-	-	-	
Aviopari* ja lapsia	37 561	6 854	13 087	12 742	4 878	100	18,2	34,8	33,9	13,0	
Avopari ja lapsia	10 083	878	5 457	2 969	779	100	8,7	54,1	29,4	7,7	
Äiti ja lapsia	20 370	5 858	9 064	4 042	1 406	100	28,8	44,5	19,8	6,9	
Isä ja lapsia	2 847	1 298	1 078	395	76	100	45,6	37,9	13,9	2,7	

* Ml. rekisteröity parisuhde

VÄESTÖN MUUTOKSET VUONNA 2010

Vuodenvaihteessa 2010/11 Helsingissä asui vakituisesti 588 549 asukasta. Uusia helsinkiläisiä syntyi vuoden 2010 aikana 6 709, mikä oli korkein yli kymmeneen vuoteen, ja kuolleiden määrä oli 5 109. Syntyneitä oli 176 ja kuolleita 152 enemmän kuin edellisena vuonna. Helsingin rajan ylittäviä muuttoja oli edellisvuotta vähemmän. Sekä tulo- että lähtömuuttojen määrä pieneni, joten muuttovoitto väheni 1 556 hengellä ja oli yhteensä 3 608 henkeä. Kotimaan muuttovoitto, 1 076 henkeä, oli edellisvuotta pienempi. Ulkomailta tulijoiden määrä laski vajaalla 900 hengellä ja ulkomaille lähtijöiden määrä lisääntyi vain 50 hengellä, joten ulkomainen muuttovoitto supistui noin 900 hengellä ja oli 2 532 henkeä.

Taulukko 12. Syntyneet, kuolleet ja muuttaneet 1976–2010

Vuosi	Väestö (1.1.)	Syntyneet	Kuolleet	Syntyneiden enemmyys	Muuttaneet			Helsingin sisäiset
					Helsingin rajan yli Tulo	Lähtö	Netto	
Vuosikeskiarvo								
1976-80	489 406	5 994	5 240	754	20 974	23 935	-2 961	57 106
1981-85	486 518	5 949	5 240	710	21 916	21 887	29	56 188
1986-90	484 634	6 110	5 598	512	66 743	69 043	631	56 932
1991-95	483 805	6 696	5 311	1 386	26 396	21 174	5 222	66 295
1996-00	483 602	6 351	5 197	1 154	30 814	25 930	4 883	75 905
2001-05	483 540	6 163	5 060	1 103	32 725	32 700	25	86 449
2006-10	484 026	6 377	4 959	1 417	28 959	26 002	2 957	66 685
Vuosittain								
2006	560 905	6 156	4 942	1 214	34 715	32 368	2 347	82 709
2007	564 521	6 079	4 899	1 180	35 830	33 054	2 776	82 949
2008	568 531	6 407	4 890	1 517	36 970	32 471	4 499	80 185
2009	576 632	6 533	4 957	1 576	37 280	32 116	5 164	87 584
2010	583 350	6 709	5 109	1 600	35 625	32 017	3 608	85 891
o/oo								
Vuosikeskiarvo								
1976-80		12,2	10,7	1,5	42,9	48,9	-6,0	116,7
1981-85		12,3	10,8	1,5	45,3	45,3	0,1	116,2
1986-90		12,5	11,4	1,0	136,3	141,0	1,3	116,3
1991-95		13,3	10,6	2,8	52,5	42,1	10,4	131,7
1996-00		11,8	9,6	2,1	57,2	48,1	9,1	140,9
2001-05		11,0	9,1	2,0	58,6	58,5	0,0	154,7
2006-10		11,2	8,7	2,5	50,7	45,6	5,2	116,8
Vuosittain								
2006		10,9	8,8	2,2	61,7	57,5	4,2	147,0
2007		10,7	8,6	2,1	63,2	58,3	4,9	146,4
2008		11,2	8,5	2,6	64,6	56,7	7,9	140,0
2009		11,3	8,5	2,7	64,3	55,4	8,9	151,0
2010		11,4	8,7	2,7	60,8	54,6	6,2	146,6

o/oo = Tuhatta asukasta kohti

Eniten lapsia (yli 1 000) syntyi vuoden 2010 aikana Itäisessä, Koillisessa, Eteläisessä ja Läntisessä suurpiirissä. Alueen väestöön suhteutettuna syntyvyys on korkeinta koillisilla alueilla. Syntyneiden enemmyys (syntyneet-kuolleet) on positiivisin Koillisessa, Eteläisessä ja Itäisessä suurpiirissä. Vähiten lapsia syntyy Östersundomin lisäksi Pohjoisessa suurpiirissä. Kuolleiden määrä ei ylittänyt syntyneiden määrää missään suurpiirissä.

Ulkoinen eli Helsingin rajan ylittävä muuttoliike oli vilkkainta Keskisessä ja Eteläisessä suurpiirissä, jotka saivat eniten muuttovoittoa kaupungin ulkopuolelta. Myös muissa suurpiireissä paitsi Östersundomissa kirjattiin voittoa vuonna 2010. Kaupungin sisäiset muuttovirrat ovat lähes vastakkaiset ulkosiin verrattuina: muuttovoittoa saivat Koillinen, Kaakkoinen, Pohjoinen ja Östersundomin suurpiiri. Ulkoiset ja sisäiset muutot yhdistettynä eniten muuttovoittoa saivat Keskinen, Eteläinen ja Koillinen suurpiiri.

Taulukko 13. Syntyneet, kuolleet ja muuttaneet suurpiireittäin 2001–2010

Suurpiiri Vuosi	Syntyneet	Kuolleet	Tulomuutot		Lähtömuutot	
			Ulkoiset	Sisäiset	Ulkoiset	Sisäiset
Koko kaupunki						
2001-05 ¹	6 163	5 060	32 725	86 449	32 700	86 449
2006-10 ¹	6 377	4 959	36 084	83 864	32 405	83 864
2006	6 156	4 942	34 715	82 709	32 368	82 709
2007	6 079	4 899	35 830	82 949	33 054	82 949
2008	6 407	4 890	36 970	80 185	32 471	80 185
2009	6 533	4 957	37 280	87 584	32 116	87 584
2010	6 709	5 109	35 625	85 891	32 017	85 891
1. Eteläinen						
2001-05 ¹	1 000	733	7 302	16 158	6 552	17 153
2006-10 ¹	1 137	664	7 977	14 932	6 439	16 072
2006	1 058	662	7 591	13 786	6 245	15 446
2007	1 111	663	7 973	15 020	6 675	16 257
2008	1 130	666	8 069	14 028	6 501	15 171
2009	1 189	657	8 297	16 134	6 313	16 982
2010	1 199	673	7 957	15 693	6 459	16 505
2. Läntinen						
2001-05 ¹	1 104	827	6 821	14 151	7 014	14 410
2006-10 ¹	1 118	817	7 536	13 263	6 750	13 842
2006	1 154	736	7 196	12 622	6 590	13 969
2007	1 053	798	7 624	13 312	6 962	13 763
2008	1 107	797	7 830	13 123	6 896	13 285
2009	1 116	859	7 638	13 594	6 699	14 147
2010	1 162	894	7 394	13 662	6 603	14 047
3. Keskinen						
2001-05 ¹	665	710	5 947	13 798	4 824	14 480
2006-10 ¹	751	670	6 559	13 599	4 754	14 256
2006	659	608	6 240	11 352	4 536	13 407
2007	687	654	6 595	13 461	4 841	14 107
2008	741	710	6 761	13 488	4 868	13 881
2009	797	693	6 799	14 940	4 822	15 119
2010	870	684	6 398	14 755	4 704	14 766
4. Pohjoinen						
2001-05 ¹	400	334	1 345	4 589	1 622	4 321
2006-10 ¹	415	314	1 386	4 009	1 470	3 973
2006	392	286	1 263	3 678	1 518	3 735
2007	414	307	1 294	4 240	1 470	4 237
2008	422	324	1 526	4 076	1 489	3 945
2009	416	328	1 446	4 044	1 491	3 958
2010	430	323	1 403	4 006	1 384	3 991
5. Koillinen						
2001-05 ¹	1 098	536	3 926	11 816	4 360	11 038
2006-10 ¹	1 170	584	4 506	11 372	4 577	10 964
2006	1 097	559	4 267	10 300	4 611	10 523
2007	1 116	586	4 355	11 378	4 570	10 590
2008	1 168	612	4 445	11 306	4 589	10 716
2009	1 201	559	4 799	12 076	4 546	11 703
2010	1 269	605	4 662	11 798	4 571	11 287
6. Kaakkoinen						
2001-05 ¹	574	360	1 952	6 729	2 028	6 592
2006-10 ¹	530	371	2 022	6 146	1 988	6 232
2006	528	330	1 873	5 476	2 072	6 010
2007	486	385	2 036	6 369	2 156	6 321
2008	537	375	2 063	5 707	1 949	5 835
2009	557	391	2 161	6 893	1 907	6 861
2010	541	376	1 977	6 287	1 855	6 135
7. Itäinen						
2001-05 ¹	1 216	720	4 504	14 486	4 379	13 692
2006-10 ¹	1 197	777	4 814	12 541	4 274	12 849
2006	1 217	704	4 659	12 198	4 454	12 727
2007	1 144	796	4 855	13 257	4 476	12 803
2008	1 236	741	5 021	12 105	4 124	12 450
2009	1 210	819	4 892	12 956	4 273	13 427
2010	1 177	824	4 644	12 188	4 043	12 839
8. Östersundom						
2008	19	3	53	62	22	40
2009	12	10	71	105	45	84
2010	12	8	45	108	58	93

¹Vuosikeskiarvo

Taulukko 14. Syntyneiden enemmitys ja nettomuutto suurpiireittäin 2001–2010

Suurpiiri Vuosi	Syntyneiden enemmitys		Nettomuutto Yhteensä		Ulkoinen		Sisäinen	
	Lkm.	o/oo	Lkm.	o/oo	Lkm.	o/oo	Lkm.	o/oo
Koko kaupunki								
2001-05 ¹	1 103	2,0	25	0,0	25	0,0
2006-10 ¹	1 417	2,5	3 679	6,4	3 679	6,4
2006	1 214	2,2	2 347	4,2	2 347	4,2
2007	1 180	2,1	2 776	4,9	2 776	4,9
2008	1 517	2,6	4 499	7,9	4 499	7,9
2009	1 576	2,7	5 164	8,9	5 164	8,9
2010	1 600	2,7	3 608	6,3	3 608	6,3
1. Eteläinen								
2001-05 ¹	267	2,8	-244	-2,5	750	7,8	-994	-10,3
2006-10 ¹	473	4,8	399	4,0	1 539	15,7	-1 140	-11,7
2006	396	4,1	-314	-3,3	1 346	14,0	-1 660	-17,2
2007	448	4,6	61	0,6	1 298	13,4	-1 237	-12,7
2008	464	4,7	425	4,4	1 568	16,1	-1 143	-11,7
2009	532	5,4	1 136	11,5	1 984	20,1	-848	-8,6
2010	526	5,3	686	6,8	1 498	15,0	-812	-8,1
2. Läntinen								
2001-05 ¹	278	2,8	-451	-4,5	-192	-1,9	-259	-2,6
2006-10 ¹	302	3,0	207	2,0	786	7,8	-580	-5,8
2006	418	4,2	-741	-7,5	606	6,1	-1 347	-13,6
2007	255	2,6	211	2,1	662	6,7	-451	-4,5
2008	310	3,1	772	7,7	934	9,3	-162	-1,6
2009	257	2,5	386	3,8	939	9,3	-553	-5,5
2010	268	2,6	406	4,0	791	7,8	-385	-3,8
3. Keskinen								
2001-05 ¹	-45	-0,6	441	6,0	1 123	15,4	-682	-9,3
2006-10 ¹	81	1,0	1 148	14,8	1 804	23,7	-657	-8,8
2006	51	0,7	-351	-4,7	1 704	23,0	-2 055	-27,8
2007	33	0,4	1 108	14,8	1 754	23,5	-646	-8,6
2008	31	0,4	1 500	19,7	1 893	24,9	-393	-5,2
2009	104	1,3	1 798	23,2	1 977	25,5	-179	-2,3
2010	186	2,3	1 683	21,2	1 694	21,3	-11	-0,1
4. Pohjoinen								
2001-05 ¹	67	1,6	-10	-0,2	-277	-6,7	267	6,5
2006-10 ¹	101	2,5	-48	-1,2	-84	-2,1	36	0,9
2006	106	2,6	-312	-7,6	-255	-6,2	-57	-1,4
2007	107	2,6	-173	-4,2	-176	-4,3	3	0,1
2008	98	2,4	168	4,1	37	0,9	131	3,2
2009	88	2,1	41	1,0	-45	-1,1	86	2,1
2010	107	2,6	34	0,8	19	0,5	15	0,4
5. Koillinen								
2001-05 ¹	562	6,5	344	4,0	-434	-5,0	778	8,9
2006-10 ¹	586	6,4	336	3,6	-72	-0,8	408	4,5
2006	538	6,0	-567	-6,4	-344	-3,9	-223	-2,5
2007	530	5,9	573	6,4	-215	-2,4	788	8,8
2008	556	6,1	446	4,9	-144	-1,6	590	6,5
2009	642	7,0	626	6,8	253	2,7	373	4,1
2010	664	7,1	602	6,5	91	1,0	511	5,5
6. Kaakkoinen								
2001-05 ¹	214	4,6	61	1,3	-76	-1,6	137	2,9
2006-10 ¹	158	3,4	-52	-1,1	34	0,7	-86	-1,9
2006	198	4,3	-733	-15,9	-199	-4,3	-534	-11,6
2007	101	2,2	-72	-1,6	-120	-2,6	48	1,0
2008	162	3,5	-14	-0,3	114	2,5	-128	-2,8
2009	166	3,6	286	6,2	254	5,5	32	0,7
2010	165	3,5	274	5,8	122	2,6	152	3,2
7. Itäinen								
2001-05 ¹	495	5,1	920	9,5	126	1,3	795	8,2
2006-10 ¹	420	4,1	232	2,3	540	5,3	-308	-3,0
2006	513	5,1	-324	-3,2	205	2,0	-529	-5,3
2007	348	3,4	833	8,2	379	3,7	454	4,5
2008	495	4,8	552	5,4	897	8,8	-345	-3,4
2009	391	3,8	148	1,4	619	6,0	-471	-4,6
2010	353	3,4	-50	-0,5	601	5,8	-651	-6,3
8. Östersundom								
2008	16	7,8	53	25,7	31	15,0	22	10,7
2009	2	0,1	47	22,5	26	12,5	21	10,1
2010	4	1,9	2	0,9	-13	-6,1	15	7,1

o/oo = Tuhatta asukasta kohti

¹Vuosikeskiarvo

Syntyvyys

Vuoden 2010 aikana Helsingissä syntyi 6 709 lasta eli 176 enemmän kuin edellisenä vuotena. Syntyvyys, 11,4 promillea, oli korkeampi kuin vuosiin.

30–34-vuotiaiden hedelmällisyys on laskusta huolimatta edelleen selvästi korkein. 35–39-vuotiaiden hedelmällisyys kohosi eniten viime vuoden aikana. Myös 45 vuotta täytäneet synnyttivät aikaisempaa enemmän. 20–24- ja 25–29-vuotiaiden hedelmällisyys nousi edelliseen vuoteen verrattuna.

Taulukko 15. Yleinen syntyneisyysluku ja yleinen hedelmällisyysluku 1971–2010

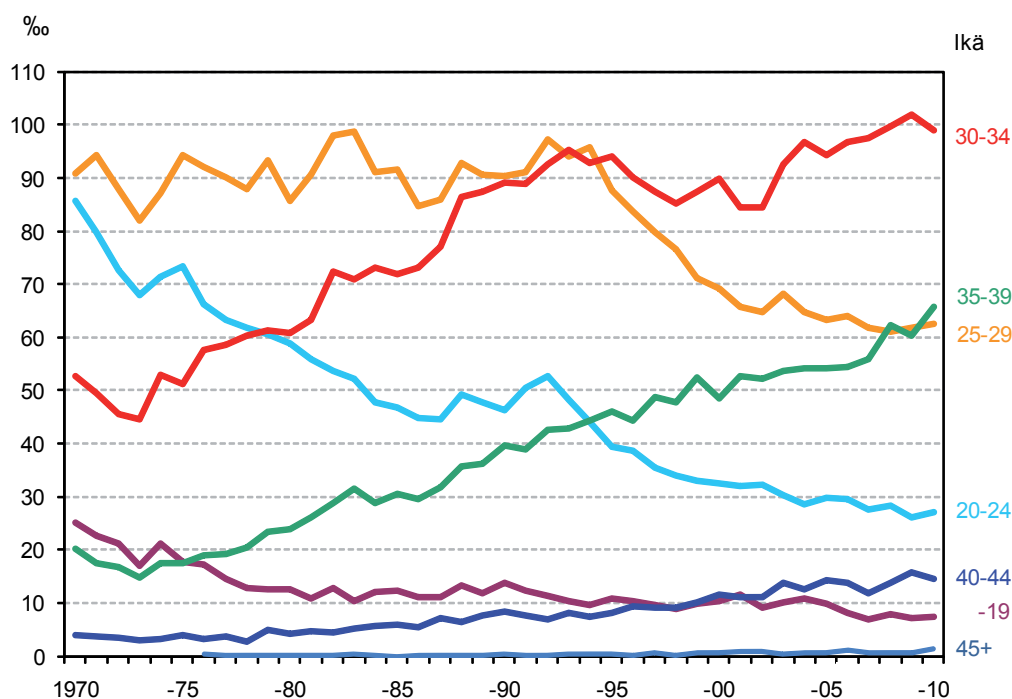
Vuosi	Syntyneitä	Yleinen syntyneisyysluku ¹	Yleinen hedelmällisyysluku ²
1971-75 ³	6 465	12,6	50,7
1976-80 ³	5 994	12,3	48,7
1981-85 ³	5 949	12,3	48,2
1986-90 ³	6 110	12,5	49,0
1991-95 ³	6 696	13,2	54,6
1996-00 ³	6 351	11,7	49,3
2001-05 ³	6 163	11,0	47,1
2006-10 ³	6 377	11,1	48,0
2006	6 156	10,9	47,2
2007	6 079	10,7	46,2
2008	6 407	11,2	48,3
2009	6 533	11,3	48,7
2010	6 709	11,4	49,7

¹Tuhatta asukasta kohti

²Tuhatta 15-44-vuotiasta naista kohti

³Vuosikeskiarvo

Kuvio 9. Ikäryhmittäiset hedelmällisyysluvut 1970–2010



Taulukko 16. Ikäryhmittäiset hedelmällisyysluvut 1981–2010

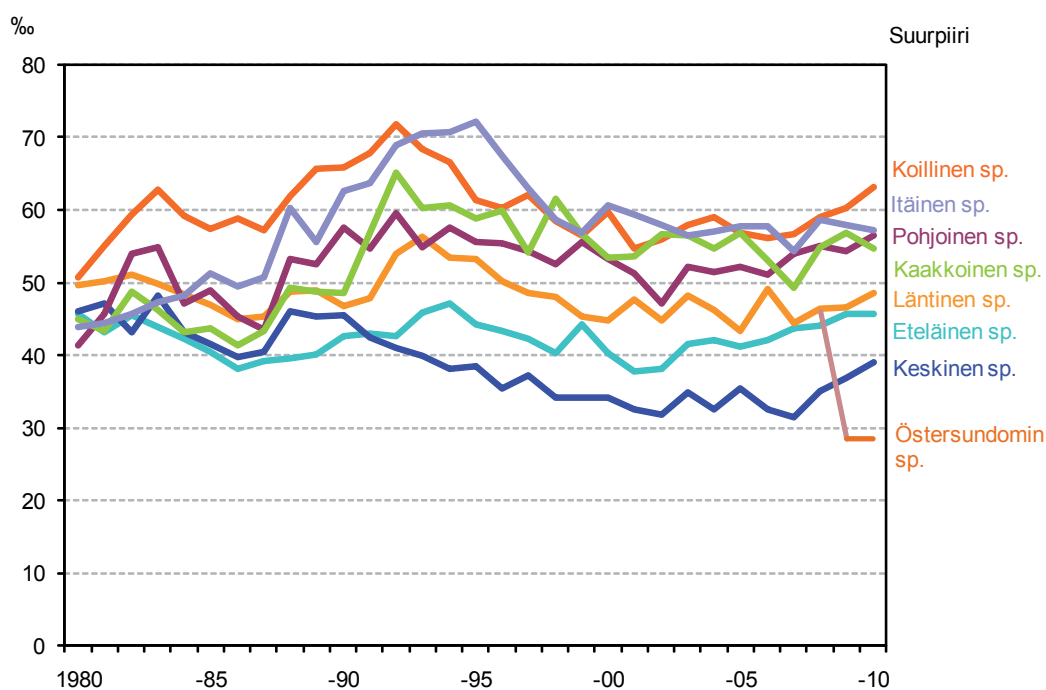
Vuosi	Naisen ikä, vuotta						
	-19	20-24	25-29	30-34	35-39	40-44	45+
1981-85 ¹	11,7	51,3	94,0	70,3	29,2	5,2	0,2
1986-90 ¹	12,2	46,6	88,9	82,6	34,5	7,0	0,3
1991-95 ¹	11,0	47,1	93,3	92,8	42,9	7,6	0,3
1996-00 ¹	9,8	34,6	76,1	87,9	48,4	9,8	0,4
2001-05 ¹	10,3	30,6	65,3	90,5	53,4	12,6	0,7
2006-10 ¹	7,5	26,9	61,3	98,8	59,5	13,6	0,9
2006	8,1	29,5	64,1	96,8	54,5	13,7	1,1
2007	6,8	27,6	61,7	97,4	56,0	11,9	0,6
2008	7,8	28,4	61,0	99,6	62,4	13,9	0,7
2009	7,2	26,1	61,9	101,9	60,4	15,0	0,7
2010	7,4	27,0	62,5	98,9	65,8	14,5	1,4

¹Vuosikeskiarvo

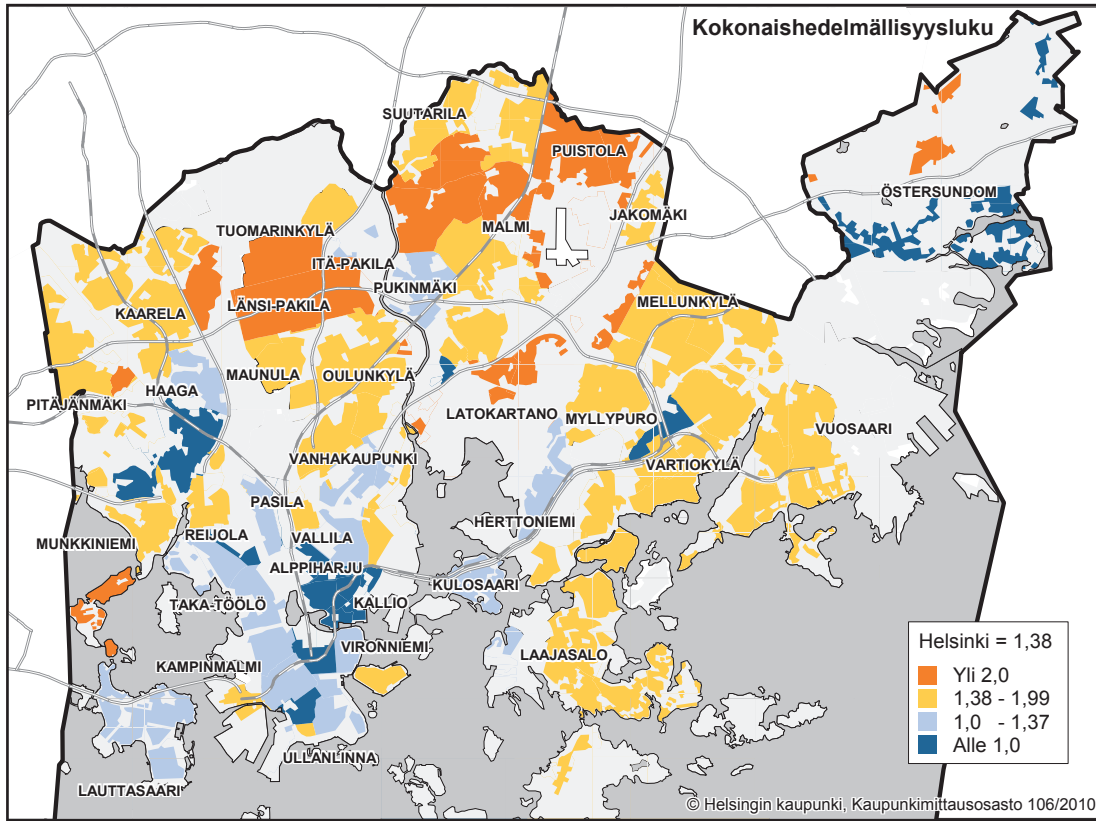
Alueittain korkein syntyvyys on Koillisessa suurpiirissä, missä yleinen hedelmällisyysluku oli 63,1 % vuonna 2010. Myös Itäisessä, Pohjoisessa ja Kaakkoisessa suurpiirissä syntyvyys on kaupungin keskitasoa eli 49,7 %:a korkeampaa. Alhaisin luku kirjattiin Östersundomin suurpiirissä, 28,4 %.

Peruspiireistä korkein syntyvyys on Latokartanossa, Puistolassa, Myllypurossa, Malmilla, Vanhassakaupungissa, Vuosaarella, Oulunkylässä ja Jakomäessä. Suhteellisesti vähiten synnytettiin Alppiharjussa ja Kalliiossa.

Kuvio 10. Yleinen hedelmällisyysluku suurpiireittäin 1980–2010



Kuvio 11. Kokonaishedelmällisyysluku osa-alueittain 2010



Kuolleisuus

Vuonna 2010 kuolleiden määrä oli 5 109, mikä on 152 enemmän kuin edellisenä vuonna ja kuolleisuus kohosi 8,7 %:een.

Edelleen miehet kuolevat selvästi nuorempina kuin naiset. Vaikka alle 65-vuotiaiden kuolleisuus on sangen alhaista, vuonna 2010 kuolleista miehistä on 36 % alle 65-vuotiaita, kun vastaava osuus naisilla on 16 %. Myös vanhemmissa ikäluokissa ero on yhtä selvä. Kuolleista miehistä 20 % ja naisista 12 % oli 65–74-vuotiaita. Tuhannesta 75–84-vuotiaasta miehestä kuoli 61 ja naisesta 40, vastaavat luvut 85 vuotta täyttäneillä olivat 165 ja 145.

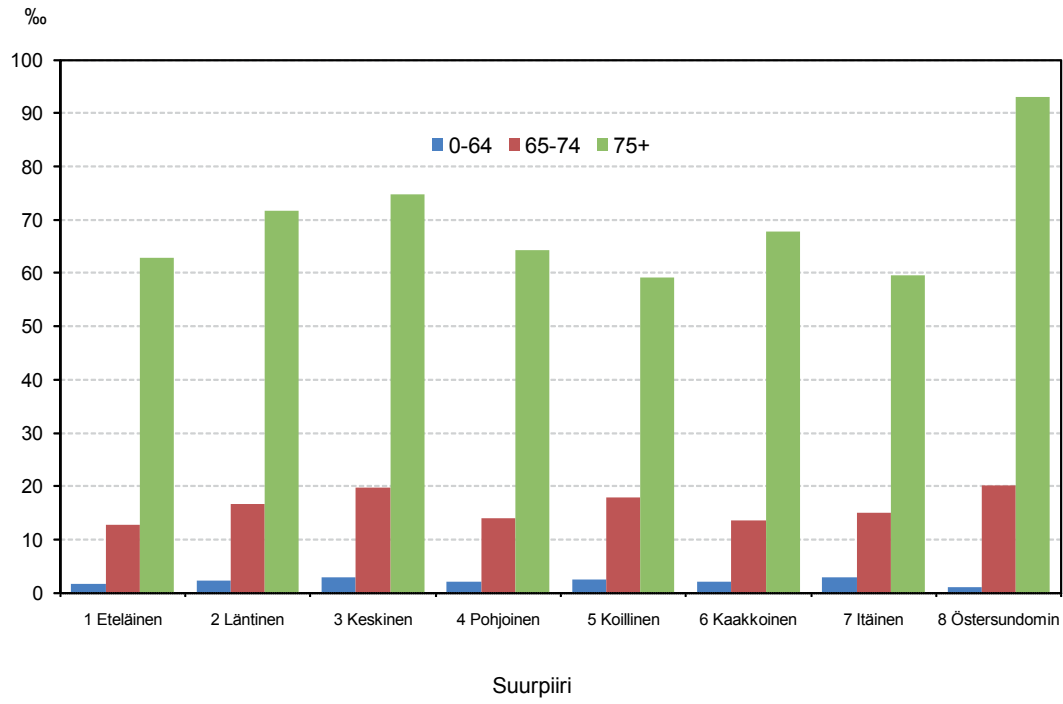
Taulukko 17. Kuolleet iän ja sukupuolen mukaan 1986–2010

Vuosi	Yhteensä		0-64-v.		65-74-v.		75-84-v.		85+ v.	
	Lkm.	o/oo	Lkm.	o/oo	Lkm.	o/oo	Lkm.	o/oo	Lkm.	o/oo
Koko väestö										
1986-90 ¹	5 598	11,4	1 460	3,5	1 166	30,1	1 872	72,4	1 099	189,5
1991-95 ¹	5 311	10,5	1 309	3,0	1 014	26,2	1 711	67,4	1 276	171,6
1996-00 ¹	5 197	9,5	1 236	2,6	958	24,2	1 498	59,7	1 505	166,8
2001-05 ¹	5 060	9,0	1 230	2,5	853	21,4	1 410	53,6	1 567	163,2
2006-10 ¹	4 959	8,6	1 246	2,6	779	17,9	1 316	47,2	1 619	150,2
2006	4 942	8,8	1 250	2,6	762	18,5	1 376	50,2	1 554	152,3
2007	4 899	8,6	1 289	2,7	782	18,6	1 246	45,0	1 582	150,6
2008	4 890	8,5	1 235	2,5	768	17,9	1 291	46,3	1 596	148,1
2009	4 957	8,5	1 175	2,4	791	17,7	1 332	47,5	1 659	150,1
2010	5 109	8,7	1 281	2,6	792	16,9	1 334	47,2	1 702	149,9
Miehet										
1986-90 ¹	2 471	11,2	994	5,0	602	46,3	668	100,4	207	208,7
1991-95 ¹	2 312	10,0	892	4,3	543	39,0	608	91,5	268	195,9
1996-00 ¹	2 272	9,1	830	3,7	552	35,7	555	79,5	334	189,2
2001-05 ¹	2 262	8,7	812	3,5	499	30,5	579	71,4	372	197,5
2006-10 ¹	2 293	8,5	835	3,5	469	25,8	603	63,5	386	168,0
2006	2 324	8,9	860	3,7	463	27,1	623	69,1	378	182,1
2007	2 311	8,7	868	3,7	492	28,1	592	63,8	359	165,2
2008	2 205	8,2	817	3,4	455	25,4	564	59,3	369	161,2
2009	2 275	8,4	783	3,2	461	24,6	629	64,7	402	166,2
2010	2 349	8,5	849	3,5	472	24,0	605	60,8	423	165,3
Naiset										
1986-90 ¹	3 127	11,6	461	2,1	565	21,9	1 204	62,8	892	185,5
1991-95 ¹	2 999	10,9	417	1,8	471	19,0	1 103	58,9	1 008	166,2
1996-00 ¹	2 926	10,0	406	1,7	406	16,9	943	52,0	1 171	161,4
2001-05 ¹	2 798	9,4	417	1,7	354	15,0	831	45,6	1 195	154,8
2006-10 ¹	2 667	8,7	411	1,6	310	12,2	713	38,8	1 232	145,4
2006	2 618	8,7	390	1,6	299	12,4	753	40,9	1 176	144,6
2007	2 588	8,6	421	1,7	290	11,8	654	35,5	1 223	146,8
2008	2 685	8,8	418	1,7	313	12,5	727	39,5	1 227	144,5
2009	2 682	8,7	392	1,5	330	12,7	703	38,4	1 257	145,6
2010	2 760	8,9	432	1,7	320	11,8	729	39,8	1 279	145,4

o/oo = Tuhatta asukasta kohti ¹Vuosikeskiarvo

Kuolleisuuden alueellisia eroja tarkasteltaessa on edelleen syytä ottaa huomioon, että vanhainkotien ym. alueellinen sijainti vaikuttaa merkittävästi 65 vuotta täyttäneiden kuolleisuustiloihin, sillä osa ko. laitoksissa vakituisesti asuvista tilastoidaan sille alueelle, missä laitos sijaitsee (vanhainkotipaikkoja on eniten Pohjoisessa suurpiirissä). Niinpä alueiden eroja kuvaa paremmin alle 65-vuotiaiden kuolleisuus. Alle 65-vuotiaiden kuolleisuus oli vuonna 2010 aikaisempien vuosien tapaan korkein Keskeisessä suurpiirissä (2,9 %). Myös Itäisessä suurpiirissä kuolleisuus oli vuonna 2010 yhtä korkea. Muissa suurpiireissä se oli kaupungin keskitasoa (2,6 %) alhaisempi. Östersundomin ja Eteläisen suurpiirin alle 65-vuotiaiden kuolleisuudet olivat selvästi alhaisimpia.

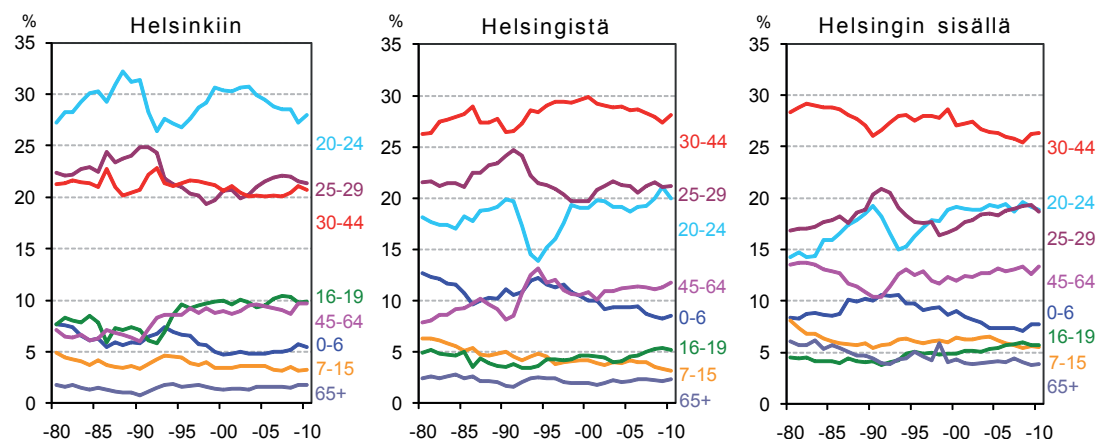
Kuvio 12. Kuolleisuus iän mukaan suurpiireittäin 2010



Muuttaneisuus

Helsinkiin muuttajat ovat nuorempia kuin kaupungista lähtijät. Puolet tulijoista vuonna 2010 oli 20–29-vuotiaita, kun vastaava osuus lähtijöistä oli 41 prosenttia. Muuttajien ikärakenteesta voi päätellä, että Helsingistä pois muuttajat ovat edelleen useammin kuin tänne tulijat perheitä, joissa on pieniä lapsia. Helsingin sisällä muuttajien ikärakenne on hyvin samanlainen kuin kaupungista pois muuttajien.

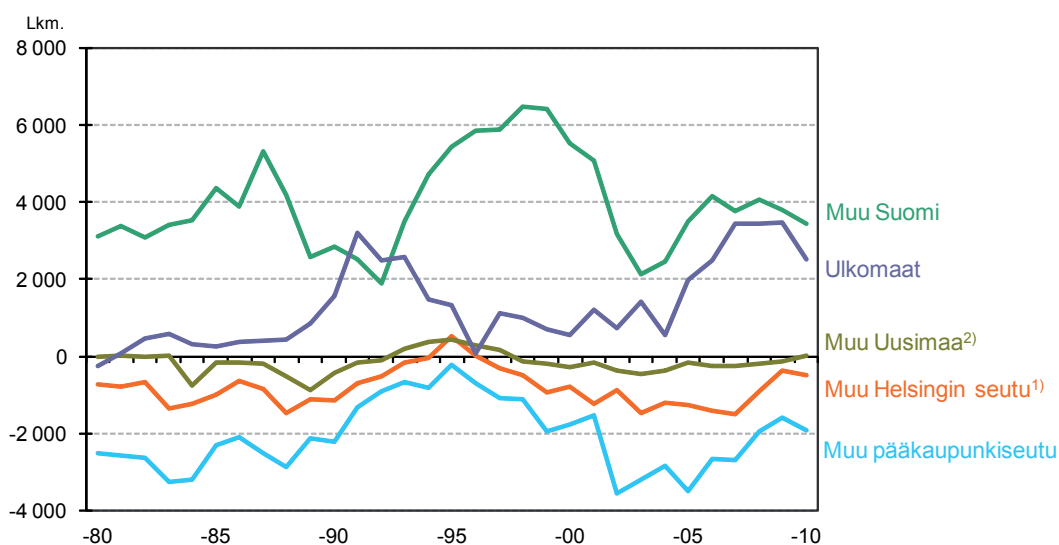
Kuvio 13. Muuttaneet iän mukaan 1980–2010



Helsinkiin vuonna 2010 muuttaneista 44 prosenttia oli lähtöisin Uudeltamaalta. Määrä on pienempi, mutta osuus on suurempi kuin edellisellä vuonna. Muista Etelä-Suomen maakunnista muuttajia tuli saman verran kuin vuotta aiemmin, mutta Keski- ja Pohjois-Suomesta aikaisempaa vähemmän. Molemmilta alueilta tuli noin joka viides pääkaupunkiin muuttaja. Ulkomailta tulijoiden määrä ja osuus vähenivät, mutta ulkomaille lähtijöiden hieman lisääntyivät edellisvuodesta.

Helsingistä lähtijöiden muuttomatka on keskimäärin lyhyempi kuin tänne tulijoiden. Lähtijöistä 56 % jäi Uudellemaalle. Muihin Etelä-Suomen maakuntiin muutti 19 prosenttia ja 15 prosenttia kauemmas Suomeen.

Kuvio 14. Nettomuutto muuttoalueen mukaan 1980–2010



¹⁾ Ml. Mäntsälä ja Pornainen vuodesta 2005 lähtien

²⁾ Pl. Mäntsälä ja Pornainen vuodesta 2005 lähtien

Taulukko 18. Muuttoliike tulo- / lähtöalueen mukaan 1996–2010

Alue	1996-00 ¹		2001-05 ¹		2006-10 ¹		2008		2009		2010	
	Lkm.	%	Lkm.	%	Lkm.	%	Lkm.	%	Lkm.	%	Lkm.	%
Tulomuutto												
Yhteensä	30 814	100	32 725	100	36 084	100	36 970	100	37 280	100	35 625	100
Lähtöalue												
Uusimaa ²	13 705	44,5	15 141	46,3	15 247	42,3	14 639	40	16 351	43,9	15 696	44,1
Pääkaupunkiseutu	9 511	30,9	10 643	32,5	10 609	29,4	10 332	27,9	11 446	30,7	10 866	30,5
Espoo	4 707	15,3	5 295	16,2	5 503	15,2	5 543	15,0	5 892	15,8	5 564	15,6
Vantaa	4 576	14,9	5 129	15,7	4 890	13,6	4 569	12,4	5 314	14,3	5 072	14,2
Muu H:gin seutu ³	2 733	8,9	2 934	9,0	3 110	8,6	2 898	7,8	3 388	9,1	3 228	9,1
Muu Uusimaa ⁴	1 460	4,7	1 564	4,8	1 527	4,2	1 409	3,8	1 517	4,1	1 602	4,5
Muu Etelä-Suomi ⁵	7 061	22,9	6 852	20,9	7 537	20,9	7 678	20,8	7 517	20,2	7 511	21,1
Muut läänit	6 719	21,8	6 440	19,7	6 920	19,2	7 115	19,2	6 834	18,3	6 715	18,8
Ulkomaat	3 329	10,8	4 292	13,1	6 380	17,7	7 538	20,4	6 578	17,6	5 703	16,0
Lähtömuutto												
Yhteensä	25 930	100	32 700	100	32 405	100	32 471	100	32 116	100	32 017	100
Tuloalue												
Uusimaa ²	15 551	60,0	19 564	59,8	18 491	57,1	17 653	54	18 453	57,5	18 056	56,4
Pääkaupunkiseutu	10 833	41,8	13 559	41,5	12 767	39,4	12 273	37,8	13 043	40,6	12 771	39,9
Espoo	5 638	21,8	6 998	21,4	6 313	19,5	6 135	18,9	6 382	19,9	6 450	20,1
Vantaa	5 015	19,4	6 344	19,4	6 285	19,4	5 990	18,4	6 446	20,1	6 139	19,2
Muu H:gin seutu ³	3 231	12,5	4 141	12,7	4 044	12,5	3 786	11,7	3 766	11,7	3 715	11,6
Muu Uusimaa ⁴	1 487	5,7	1 864	5,7	1 680	5,2	1 594	4,9	1 644	5,1	1 570	4,9
Muu Etelä-Suomi ⁵	4 290	16,5	5 535	16,9	5 796	17,9	5 834	18,0	5 769	18,0	5 963	18,6
Muut läänit	3 455	13,3	4 485	13,7	4 812	14,9	4 901	15,1	4 777	14,9	4 827	15,1
Ulkomaat	2 635	10,1	3 117	9,5	3 306	10,2	4 083	12,6	3 117	9,7	3 171	9,9
Nettomuutto												
Yhteensä	4 883		25		3 679		4 499		5 164		3 608	
Uusimaa ²	-1 846		-4 423		-3 244		-3 014		-2 102		-2 360	
Pääkaupunkiseutu	-1 321		-2 915		-2 158		-1 941		-1 597		-1 905	
Espoo	-931		-1 703		-810		-592		-490		-886	
Vantaa	-439		-1 215		-1 396		-1 421		-1 132		-1 067	
Muu H:gin seutu ³	-498		-1 207		-933		-888		-378		-487	
Muu Uusimaa ⁴	-27		-300		-153		-185		-127		32	
Muu Etelä-Suomi ⁵	2 771		1 317		1 741		1 844		1 748		1 548	
Muut läänit	3 264		1 955		2 107		2 214		2 057		1 888	
Ulkomaat	694		1 175		3 074		3 455		3 461		2 532	
Helsingin sisäiset	75 905		86 449		84 564		80 185		87 584		85 891	

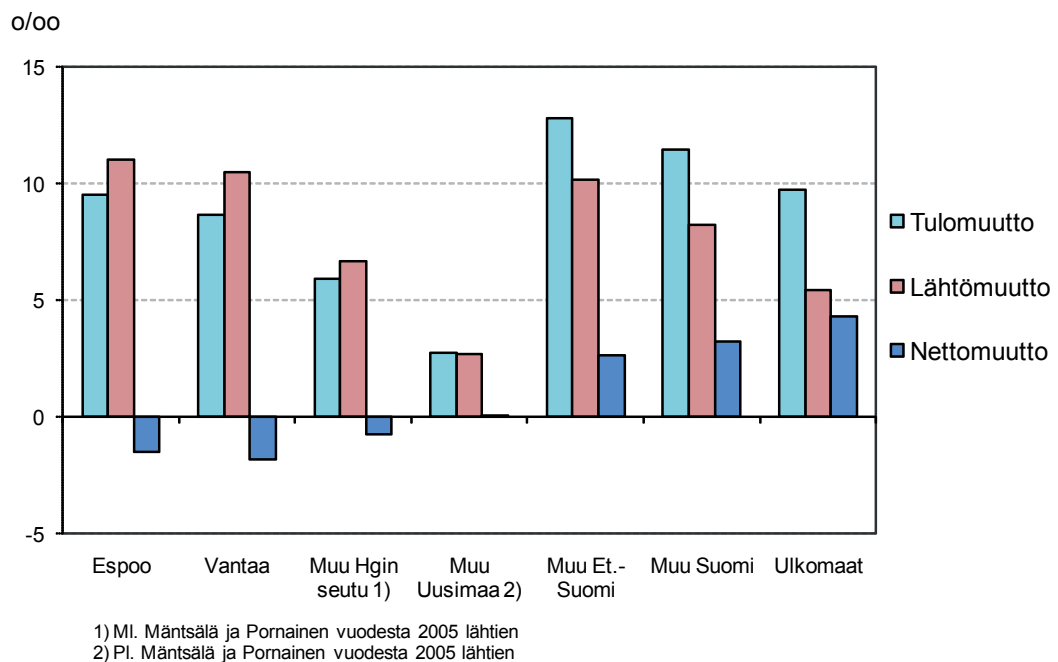
¹Vuosikeskiarvo²Uudenmaan lääni vuoteen 1996 asti, Uudenmaan ja Itä-Uudenmaan maakunnat vuodesta 1997 alkaen³Hyvinkää, Järvenpää, Kerava, Kirkkonummi, Nurmijärvi, Sipoo, Tuusula, Vihti sekä Mäntsälä ja Pornainen vuodesta 2005 lähtien⁴Pi. Mäntsälä ja Pornainen vuodesta 2005 lähtien⁵Ahvenanmaa, Hämeen, Kymen sekä Turun ja Porin läänit vuoteen 1996 asti, Ahvenanmaan, Varsinais-Suomen, Satakunnan, Kanta-Hämeen, Pirkanmaan, Päijät-Hämeen, Kymenlaakson ja Etelä-Karjalan maakunnat vuodesta 1997 alkaen

Huom. Summat sisältävät alue tuntemattoman.

Helsinki menetti asukkaitaan vuonna 2010 lähes kaikkiin lähikuntiin, eniten Vantaalle, Espooseen, Sipooseen, Nurmijärvelle, Kirkkonummelle ja Tuusulaan. Uudenmaan ulkopuolisesta Suomesta pääkaupunki sai muuttovoittoa vähemmän kuin vuonna 2009. Ulkomainen muuttovoitto, 2 532, oli lähes 1 000 pienempi kuin vuotta aiemmin.

Kun Helsingin rajan yli muutoista suurin osa suuntautuu Uudellemaalle, niin Uudenmaan sisällä vilkkainta on Espoon ja Vantaan suunnalla. Kotimaan tulomuutoista vuonna 2010 oli 36 prosenttia Espoosta tai Vantaalta. Helsingistä muuhun Suomeen lähtijöistä Espoon ja Vantaan yhteinen osuus oli 44 prosenttia. Molempiin naapurikuntiin muuttaa joka viides pääkaupungista poismuuttaja, Espooseen useampi kuin Vantaalle. Helsingin seudun kehyskuntien osuus kotimaan tulomuuttajista säilyi ennallaan ja oli 11 prosenttia vuonna 2010. Kehyskuntiin lähtömuuttajien määrä ja osuus, 13 prosenttia kaikista muualle Suomeen lähtijöistä, pysyivät samana kuin edellisvuonna.

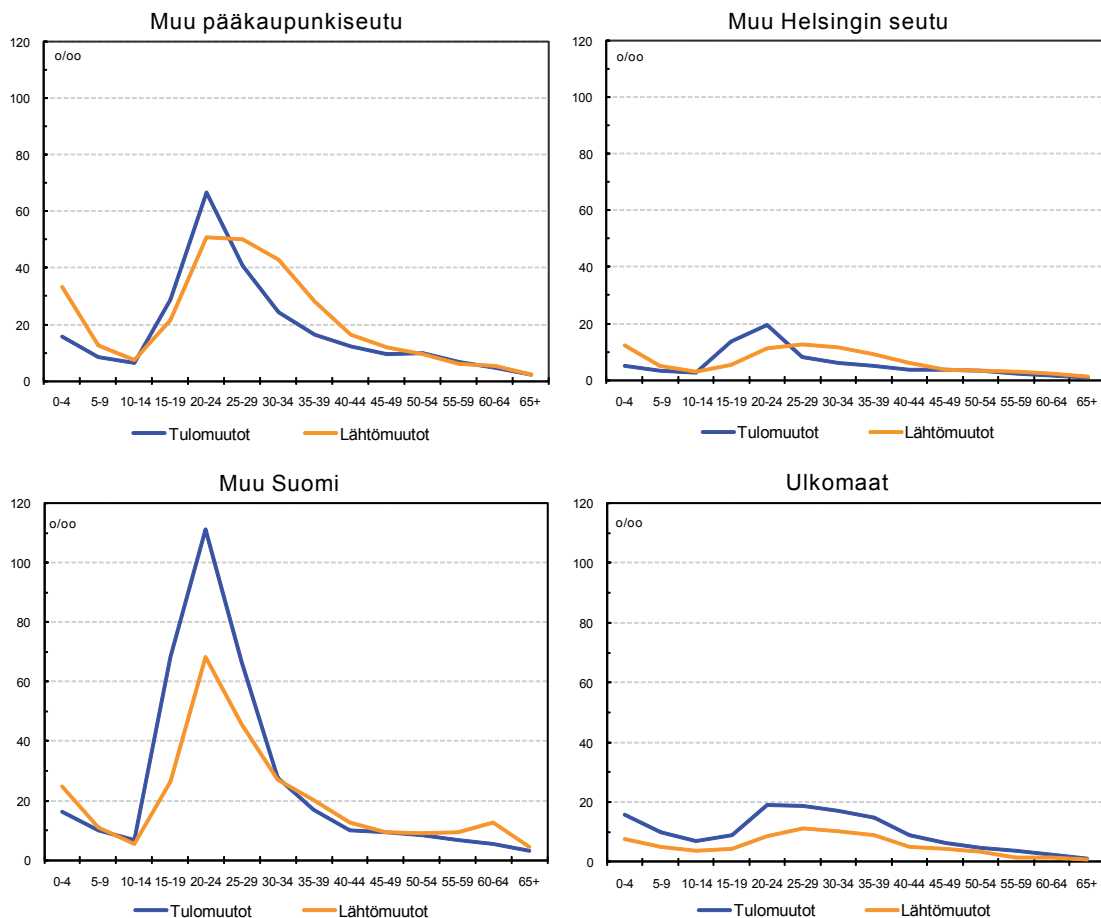
Kuvio 15. Muuttaneisuus muuttoalueittain 2010



Helsingin seudulla Helsingille muuttotappiollisimmat ikäluokat olivat vuonna 2010, samoin kuin aikaisemmin, alle 10-vuotiaat ja 25–44-vuotiaat, eli perheet muuttavat edelleen erityisesti Espooseen ja Vantaalle, mutta myös muualle Helsingin seudulle. Muualta Suomesta pääkaupunki sen sijaan nettosi vuonna 2010 vain 10–34-vuotiaita ja menetti sinne muun ikäisiä.

Ulkomainen muuttoliike poikkeaa selvästi rakenteeltaan kotimaisesta. Viime vuosina ulkomailta on muuttanut Helsinkiin kaiken ikäisiä enemmän kuin täältä pois, vuonna 2010 edelleen varsinkin pikkulapsia ja 15–39-vuotiaita. Vuosina 2000–2004 alle 15-vuotiaiden muuttovoitto ulkomailta oli keskimäärin 130 lasta vuodessa, mutta sen jälkeen se on jatkuvasti lisääntynyt poikkeuksena viime vuosi 2010, jolloin se väheni ja oli 447.

Kuvio 16. Muuttovilkkaus iän ja muuttoalueen mukaan 2010



Sekä ulkoinen, eli kaupungin rajan ylittävä, että kaupungin sisäinen muuttoliike vaikuttavat voimakkaammin kantakaupungin kuin esikaupunkien väestörakenteeseen.

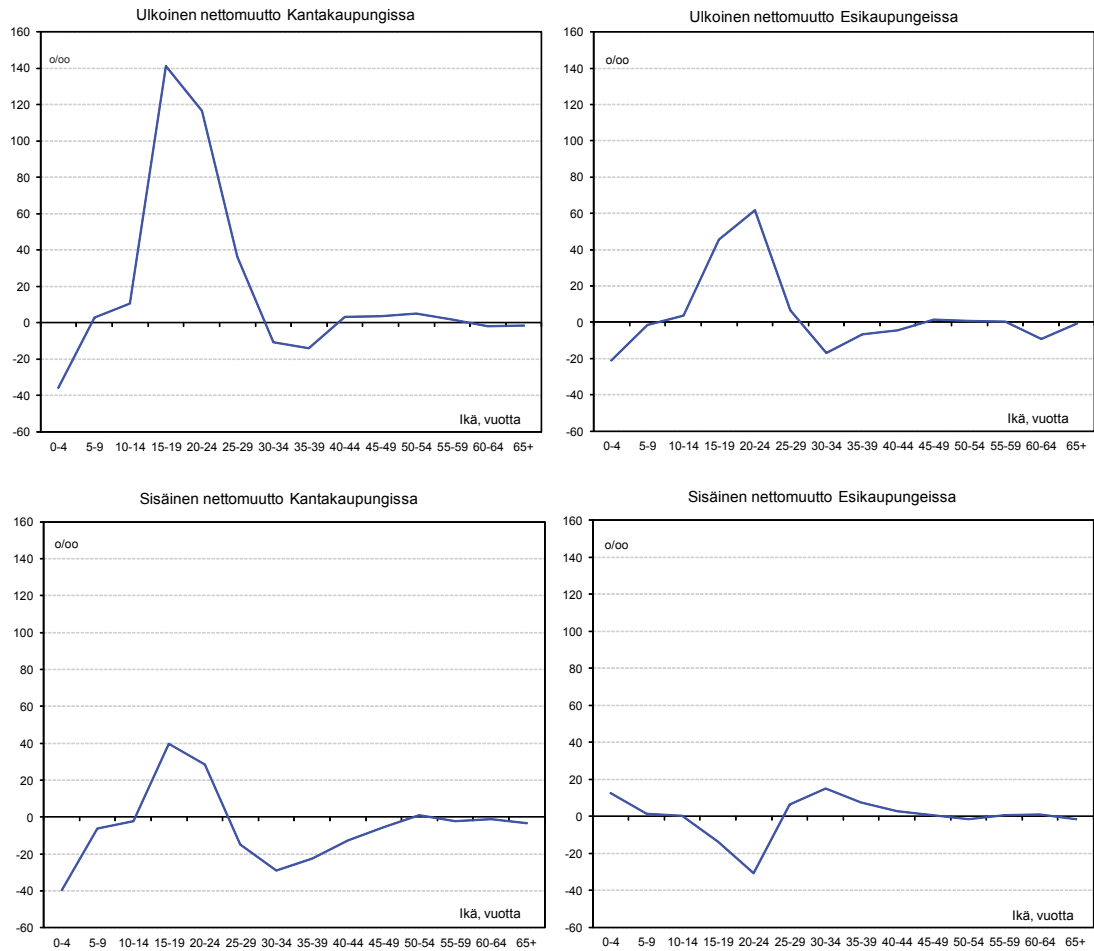
Helsinki saa muuttovoittonsa lähes yksinomaan 14–27-vuotiaista, vuonna 2010 noin 6 500 henkeä. Erityisen suuri muuttovoitto saadaan 18–26-vuotiaista. Vuonna 2010 muuttovoitto oli näissä ikäryhmissä lähes sama kuin edellisvuonna.

Kantakaupunkiin muutti vuoden 2010 aikana 14 900 18–29-vuotiasta, mikä on 33 % alueella asuvasta vastaavasta ikäryhmästä, esikaupungeissa vastaava osuus on 25 %.

Kantakaupungissa vuonna 2010 asuvista 18–29-vuotiaista 21 % oli muuttanut kaupungin rajan yli samana vuonna, esikaupungeissa vähemmän, 17 %. Aikaisempien vuosien tapaan erityisesti kantakaupungissa, mutta myös esikaupungeissa, 15–29-vuotiaiden muuttajien vaikutus alueen väestörakenteeseen oli positiivinen myös vuonna 2010. Alle 6-vuotiaiden muuttotappio Helsingin rajan ulkopuolelle lisääntyi viime vuonna sekä kantakaupungissa että esikaupungeissa. Kantakaupungin pienten lasten muuttotappio kasvoi hieman ja oli 6 prosenttia, enimmillään muuttotappio oli yli 10 prosenttia vuosina 2000–2003.

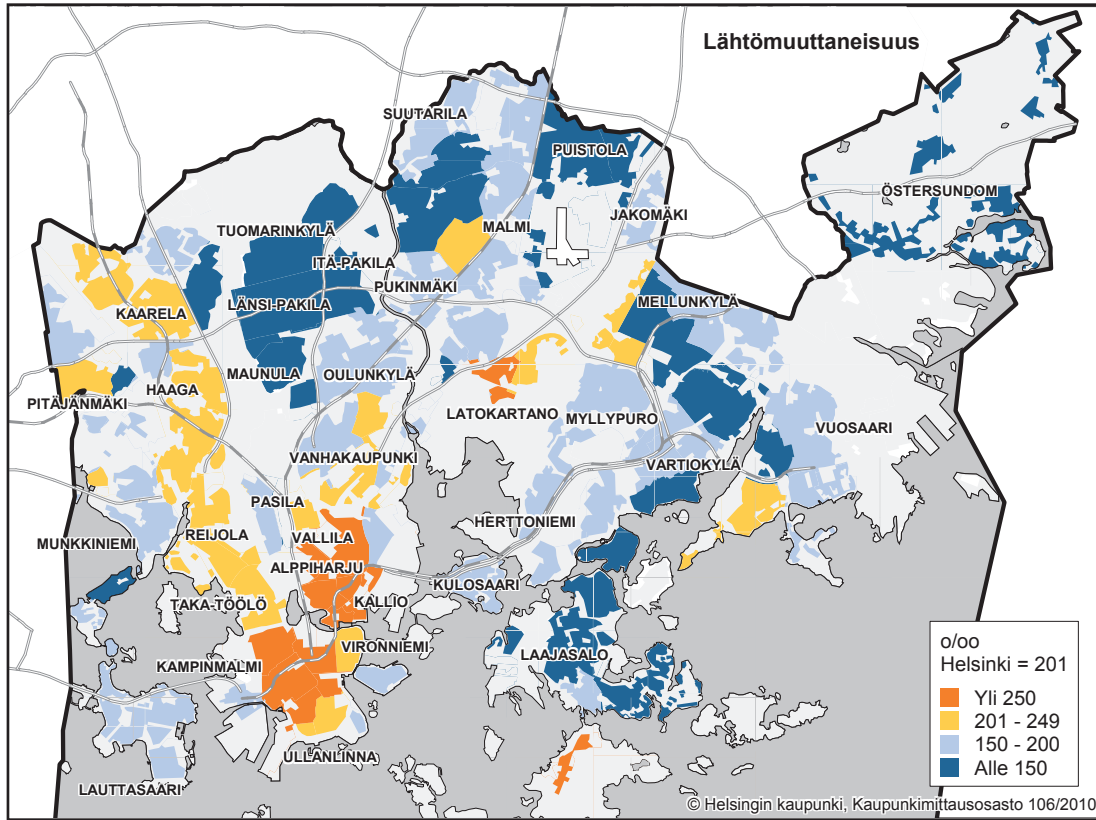
Kaupungin sisäinen muuttoliike on edelleen kantakaupungille tappiollinen kaikissa muissa paitsi 17–24-vuotiaiden ikäryhmässä. Esikaupungeille sisäinen muuttoliike oli vastaavasti tappiollinen 17–24-vuotiaissa ja yli 70-vuotiaissa – jotka muuttavat usein laitoksiin.

Kuvio 17. Nettomuuttaneisuus iän mukaan kantakaupungissa ja esikaupungeissa 2010



Alueittaista muuttovilkkautta voidaan kuvata suhteuttamalla lähtömuuttojen lukumäärä alueen asukaslukuun. Vilkkainta lähtömuuttaneisuus oli vuonna 2010 kantakaupungin perinteisillä kivitaloalueilla, etenkin Kallion ja Alppiharjun peruspiireissä. Alhaisinta se oli pientaloalueilla eri puolilla Helsinkiä kuten Östersundomin peruspiirin lisäksi Pirkkolassa, Tattarisuolla, Tuomarinkartanossa, Paloheinässä, Tahvonlahdessa ja Marjaniemessä.

Kuvio 18. Lähtömuuttaneisuus (sisäinen + ulkoinen) osa-alueittain 2010



Taulusto

Väestö

1. Väestö vuodenvaihteissa 2000/2001–2010/2011 sekä väkiluvun muutos piireittäin ja osa-alueittain
2. Väestö iän mukaan piireittäin ja osa-alueittain vuodenvaihteessa 2010/2011 sekä muutos vuonna 2010
3. Väestö iän ja sukupuolen mukaan vuodenvaihteessa 2010/2011 sekä koko väestön muutos vuonna 2010 piireittäin ja osa-alueittain
- 4A. Väestö iän (5-v.), siviilisäädyn ja sukupuolen mukaan vuodenvaihteessa 2010/2011
- 4B. Suomenkielinen väestö iän (5v.), siviilisäädyn ja sukupuolen mukaan vuodenvaihteessa 2010/2011
- 4C. Ruotsinkielinen väestö iän (5-v.), siviilisäädyn ja sukupuolen mukaan vuodenvaihteessa 2010/2011
- 4D. Muun kuin suomen- tai ruotsinkielinen väestö iän (5-v.), siviilisäädyn ja sukupuolen mukaan vuodenvaihteessa 2010/2011
- 4E. Väestö sukupuolen ja siviilisäädyn mukaan piireittäin ja osa-alueittain vuodenvaihteessa 2010/2011
- 5A. Väestö iän (1-v.) ja sukupuolen mukaan suurpiireittäin vuodenvaihteessa 2010/2011
- 5B. Väestö iän (1-v., kumulatiivinen) ja sukupuolen mukaan suurpiireittäin vuodenvaihteessa 2010/2011
6. Väestö iän (5-v.), äidinkielen ja sukupuolen mukaan suurpiireittäin vuodenvaihteessa 2010/2011
- 7A. Väestö iän (5-v.) mukaan piireittäin ja osa-alueittain vuodenvaihteessa 2010/2011
- 7B. Naiset iän (5-v.) mukaan piireittäin ja osa-alueittain vuodenvaihteessa 2010/2011
- 7C. Miehet iän (5-v.) mukaan piireittäin ja osa-alueittain vuodenvaihteessa 2010/2011
- 8A. Väestö iän mukaan piireittäin ja osa-alueittain vuodenvaihteessa 2010/2011
- 8B. Ruotsinkielinen väestö iän mukaan piireittäin ja osa-alueittain vuodenvaihteessa 2010/2011
- 9A. Väestö iän ja sukupuolen mukaan suurpiireittäin vuodenvaihteessa 2010/2011
- 9B. Ruotsinkielinen väestö iän ja sukupuolen mukaan suurpiireittäin vuodenvaihteessa 2010/2011
- 9C. Muun kuin suomen- tai ruotsinkielinen väestö iän ja sukupuolen mukaan suurpiireittäin vuodenvaihteessa 2010/2011
10. Väestö syntymäpaikan, sukupuolen ja iän mukaan vuodenvaihteessa 2010/2011
11. Ulkomaalaistaustainen väestö sukupuolen ja kansalaisuuden / syntymämaan mukaan vuodenvaihteessa 2010/2011
- 12A. Koko väestö ja ulkomaan kansalaiset kansalaisuuden ja iän mukaan suurpiireittäin vuodenvaihteessa 2010/2011
- 12B. Miehet: Koko väestö ja ulkomaan kansalaiset kansalaisuuden ja iän mukaan suurpiireittäin vuodenvaihteessa 2010/2011
- 12C. Naiset: Koko väestö ja ulkomaan kansalaiset kansalaisuuden ja iän mukaan suurpiireittäin vuodenvaihteessa 2010/2011
- 12D. Koko väestö ja ulkomaalaistaustaiset maan ja iän mukaan suurpiireittäin vuodenvaihteessa 2010/2011
- 13A. Väestö äidinkielen ja iän mukaan vuodenvaihteessa 2010/2011
- 13B. Väestö äidinkielen ja iän mukaan suurpiireittäin vuodenvaihteessa 2010/2011
14. Väestö uskonnollisen yhdyskunnan ja sukupuolen mukaan vuodenvaihteessa 2010/2011
- 15A. Muu väestö eli henkilöt, joiden asuinalueetta ei ole määriteltä, sukupuolen mukaan vuodenvaihteessa 2010/2011




- jatkuu -

-  15B. Muu väestö eli henkilöt, joiden asuinalue ei ole määritelty, iän mukaan vuodenvaihteessa 2010/2011

Perheet

-  16. Perheet ja lapset sekä väestön perherakennetta kuvaavia tunnuslukuja piireittäin ja osa-alueittain vuodenvaihteessa 2010/2011

Asuntokunnat

-  17A. Asuntokunnat henkilöluvun mukaan piireittäin ja osa-alueittain vuodenvaihteessa 2010/2011
-  17B. Asuntokunnat koon ja vanhimman henkilön iän mukaan suurpiireittäin vuodenvaihteessa 2010/2011
-  17C. Yksin asuvat (=yhden hengen asuntokunnat) sukupuolen ja iän mukaan peruspiireittäin vuodenvaihteessa 2010/11

Väestönmuutokset

-  18. Väestönmuutokset piireittäin ja osa-alueittain 2010

Luettelo julkaisemattomista taulukoista

Taulukot on saatavissa Helsingin kaupungin tietokeskuksesta, puh. (09) 310 36 377.

Väestö

1. Väestö äidinkielen mukaan osa-alueittain vuodenvaihteessa 2010/11
- 2A. Väestö ja 0–24-vuotiaat iän (1-v.) mukaan piireittäin ja pienalueittain vuodenvaihteessa 2010/11
- 2B. Ruotsinkielinen väestö ja 0–24-vuotiaat iän (1-v.) mukaan piireittäin ja pienalueittain vuodenvaihteessa 2010/11
3. 65 vuotta täyttänyt väestö iän (5-v.), äidinkielen ja sukupuolen mukaan osa-alueittain vuodenvaihteessa 2010/11
4. Väestö syntymäpaikan ja iän mukaan peruspiireittäin vuodenvaihteessa 2010/11
5. Väestö äidinkielen ja iän mukaan peruspiireittäin vuodenvaihteessa 2010/11
6. Väestö iän mukaan sekä sukupuoli, ruotsinkielinen väestö ja asutokunnat kortteleittain vuodenvaihteessa 2010/11
7. Koko väestö ja ulkomaan kansalaiset kansalaisuuden ja iän mukaan peruspiireittäin vuodenvaihteessa 2010/11
8. Ulkomaan kansalaiset äidinkielen ja iän mukaan peruspiireittäin vuodenvaihteessa 2010/11
9. Koko väestö, ulkomaalaistaustaiset ja vieraskieliset osa-alueittain vuoden vaihteessa 2010/11
10. Tilapäisesti Helsingissä asuvat iän ja sukupuolen mukaan osa-alueittain vuoden vaihteessa 2010/11
11. Nettoasukasluku (= vakituisesti asuvat + tilapäisesti asuvat - tilapäisesti muualla asuvat) iän mukaan osa-alueittain vuodenvaihteessa 2010/11

Perheet

12. Henkilöt, perheet ja lapset naisen / miehen iän ja perhetyypin mukaan vuodenvaihteessa 2010/11
- 13A. Henkilöt, perheet ja lapset naisen ja miehen äidinkielen ja perhetyypin mukaan suurpiireittäin vuodenvaihteessa 2010/11
- 13B. Perheet puolisoitten / vanhempien äidinkielen mukaan vuodenvaihteessa 2010/11
- 13C. Lapsiperheet puolisoitten/vanhempien äidinkielen mukaan vuodenvaihteessa 2010/11
14. Henkilöt, perheet ja lapset naisen ja miehen kansalaisuuden ja perhetyypin mukaan vuodenvaihteessa 2010/11
15. Perheet lasten lukumäärän ja perhetyypin mukaan sekä lapset lukumäärän ja iän mukaan osa-alueittain vuodenvaihteessa 2010/11
16. Perheet, joissa 0–17-vuotiaita lapsia lasten lukumäärän ja perhetyypin mukaan sekä lapset lukumäärän ja iän mukaan osa-alueittain vuodenvaihteessa 2010/11
17. Lapset perhetyypin ja lasten iän mukaan osa-alueittain vuodenvaihteessa 2010/11

Solmitut avioliitot

18. Solmitut avioliitot naisen iän ja avioliiton järjestysluvun mukaan 2010
19. Solmitut avioliitot naisen ja miehen iän mukaan 2010
20. Solmitut avioliitot naisen ja miehen kansalaisuuden mukaan 2010

Avioerot

- 21A. Avioerot naisen iän ja avioliiton järjestysluvun mukaan 2010
- 21B. Avioerot miehen iän ja avioliiton järjestysluvun mukaan 2010
22. Avioerot naisen ja miehen iän mukaan 2010
23. Avioerot naisen ja miehen kansalaisuuden mukaan 2010

Syntyneet

- 24A. Elävänä syntyneet äidinkielen, sukupuolen, äidin iän (5-v.) ja avioisuuden mukaan 2010
- 24B. Elävänä syntyneet äidin iän (5-v.) ja äidin äidinkielen mukaan 2010
- 24C. Elävänä syntyneet äidin kansalaisuuden ja äidin iän (5-v.) mukaan 2010

- jatkuu -

25. Elävänä syntyneet sukupuolen, äidin iän (5-v.), äidinkielen ja avioisuuden mukaan osa-alueittain 2010

Kuolleet

26. Kuolleet iän (1-v.), sukupuolen ja äidinkielen mukaan 2010
27A. Kuolleet iän (5-v.), sukupuolen, äidinkielen ja siviilisäädyn mukaan 2010
27B. Kuolleet kansalaisuuden ja iän mukaan 2010
28. Kuolleet siviilisäädyn, sukupuolen ja iän mukaan osa-alueittain 2010

Muuttaneet

29. Helsingin sisäinen muuttoliike tulo/lähtöalueen mukaan osa-alueittain 2010
30. Helsingin sisäinen muuttoliike muuttajien iän ja sukupuolen mukaan piireittäin 2010
31. Helsingin muuttoliike (sisäinen + ulkoinen) muuttajien iän mukaan osa-alueittain 2010
32A. Helsinkiin ja Helsingistä muuttaneet sekä nettomuutto iän (1-v.), sukupuolen ja äidinkielen mukaan 2010; kaikki ja suomenkieliset
32B. Helsinkiin ja Helsingistä muuttaneet sekä nettomuutto iän (1-v.), sukupuolen ja äidinkielen mukaan 2010; kaikki ja ruotsinkieliset
32C. Helsinkiin ja Helsingistä muuttaneet sekä nettomuutto iän (1-v.), sukupuolen ja äidinkielen mukaan 2010; kaikki ja muun kuin suomen- ja ruotsinkieliset
33. Helsinkiin ja Helsingistä muuttaneet sekä nettomuutto iän (5-v.), äidinkielen, siviilisäädyn ja sukupuolen mukaan 2010
34. Helsinkiin ja Helsingistä muuttaneet sekä nettomuutto lähtö- / tuloalueen, iän (5-v.) ja sukupuolen mukaan 2010
35. Helsinkiin ja Helsingistä muuttaneet sekä nettomuutto iän ja sukupuolen mukaan osa-alueittain 2010
36. Helsinkiin ja Helsingistä muuttaneet sekä nettomuutto iän ja äidinkielen mukaan piireittäin 2010
37. Helsinkiin ja Helsingistä muuttaneet sekä nettomuutto lähtö- / tuloalueen mukaan piireittäin 2010
38. Helsinkiin ja Helsingistä muuttaneet ruotsinkieliset sekä nettomuutto lähtö- / tuloalueen mukaan suurpiireittäin 2010
39. Helsinkiin ja Helsingistä muuttaneet muun kuin suomen- tai ruotsinkieliset sekä nettomuutto lähtö- / tuloalueen mukaan suurpiireittäin 2010
40. Ulkomailta Helsinkiin ja Helsingistä ulkomaille muuttaneet sekä nettomuutto kansalaisuuden ja iän mukaan 2010
41. Suomesta Helsinkiin ja Helsingistä Suomeen muuttaneet ulkomaan kansalaiset sekä nettomuutto kansalaisuuden ja iän mukaan 2010
42. Ulkomailta Helsinkiin ja Helsingistä ulkomaille muuttaneet sekä nettomuutto lähtömaan ja kansalaisuuden mukaan 2010

Suomen kansalaisuuden saaneet

43. Suomen kansalaisuuden saaneet iän ja äidinkielen mukaan 2010
44. Suomen kansalaisuuden saaneet aikaisemman kansalaisuuden ja iän mukaan 2010

Laatuseloste

Helsingin väestön ja perheiden määrä ja rakenne vuodenvaihteessa 2010/2011 sekä väestönmuutokset vuonna 2010 -tilastojulkaisu on luonteeltaan vuosittain tuotettavaa perustilastoa. Taulukot ovat rakenteeltaan lähes samat kuin aikaisempina vuosina tuotetut. Tietosuojan vuoksi alueittaisissa taulukoissa ei esitetä väestön rakenne- tai muutostietoja sellaisilta alueilta, joiden väestömäärä on pienempi kuin 100 henkeä ja perhe- / asuntokuntataulukoissa alueilta, joilla on alle 100 perhettä / asuntokuntaa. Myöskään pienalueittaisia tietoja ei esitetä.

Vuoteen 1993 asti käytettiin vuoden ensimmäisen päivän asukasluvutietoa, mutta väestötietolain (507/93) mukaan nykyään puhutaan vuodenvaihteen asukasluvusta. Asukasluvutietoa muodostettaessa otettiin vuoteen 1995 asti huomioon kaikki maaliskuun loppuun mennessä väestön keskusrekisteriin saadut edellisen vuoden muutostiedot. Vuodenvaihteesta 1995/96 lähtien tietojen tuotantoa aiennettiin siten, että otetaan huomioon kaikki tammikuun loppuun mennessä väestön keskusrekisteriin saadut edellisen vuoden muutostiedot. Yksinkertaisuuden vuoksi muutamissa aikasarjoja sisältävissä taulukoissa käytetään vuoden ensimmäisen päivän merkintää.

Vuoden 2009 alussa Helsinkiin liitettiin Sipoosta ja Vantaalta alueita, joista muodostettiin uusi suurpiiri 8 Östersundom, peruspiiri 801 Östersundom ja osa-alueet 550 Östersundom, 560 Salmenkallio, 570 Talosaari, 580 Karhusaari, 591 Landbo ja 592 Puroniitty.

Vuoteen 2006 Helsingin seutu käsitti 12 kuntaa eli Helsingin lisäksi 11 naapurikuntaa, mutta nykyään se käsittää yhteensä 14 kuntaa, kun Mäntsälä ja Pornainen liittyivät Helsingin seudun yhteistyöhön.

Tiedot on tuotettu edellisten vuosien tapaan Tilastokeskuksesta. Tiedot, jotka tuotetaan kortteleittain tai rakennustasoisina, tuotetaan edelleen Helsingin väestötietojärjestelmästä.

Keskeisimmät tiedot löytyvät lisäksi Helsingin seudun aluesarjat -tilastotietokannasta (www.aluesarjat.fi). Julkaistut taulukot löytyvät myös Helsinki Region Infoshare -tietokannasta (www.hri.fi). Helsingin väestöstä, perheistä ja väestönmuutoksista on saatavissa tietoja paitsi tässä julkaisussa myös muutoin Tilastoja-sarjassa, Tilastollisessa vuosikirjassa ja Tietokeskuksen kotisivulla (www.hel.fi/tietokeskus/).

- 2011:1 Työmarkkinat Helsingissä ja Helsingin seudulla 2008–2010
- 2011:2 Väestön ja väestönmuutosten ennakkotietoja Helsingin seudun 14 kunnasta 4. vuosineljänneksellä 2010
- 2011:3 Työllisyys ja työttömyys Helsingissä 4. vuosineljänneksellä 2010
- 2011:4 Toimitilamarkkinat Helsingissä syksyllä 2010
- 2011:5 Asuntojen vuokrat Helsingissä loka–joulukuussa 2010
- 2011:6 Rakentaminen Helsingissä vuonna 2010
- 2011:7 Ennakkotietoja Helsingin väestömuutoksista vuonna 2010 ja väkiluvusta vuodenvaihteessa 2010/2011
- 2011:8 Sairastavuusindeksi Helsingissä ja peruspiireittäin 2009
- 2011:9 Helsingin seutu innovaatiotoimintaa mittaavissa tilastoissa
- 2011:10 Asuntojen vuokrat Helsingissä 2010
- 2011:11 Rakentaminen Helsingissä vuoden 2011 ensimmäisellä neljänneksellä
- 2011:12 Väestön ja väestönmuutosten ennakkotietoja Helsingin seudun 14 kunnasta 1. vuosineljänneksellä 2011
- 2011:13 Asuntojen hinnat Helsingissä tammi–maaliskuussa 2011
- 2011:14 Työllisyys ja työttömyys Helsingissä 1. vuosineljänneksellä 2011
- 2011:15 Asuntojen vuokra Helsingissä tammi–maaliskuussa 2011
- 2011:16 Kaupungin vuokra-asunnot ja asukkaat 2010. Kaupungin omistamat vuokra-asunnot 2010

HINTA 5 €

TIEDUSTELUT

Eeva-Kaisa Peuranen,
p. 09 310 36392
Pekka Vuori, p. 09 310 36300

E-MAIL

etunimi.sukunimi@hel.fi

JULKAISIJA

Helsingin kaupunki, tietokeskus
Osoite: PL 5500, 00099
Helsingin kaupunki

TILAUKSET, JAKELU

p. 09 310 36293

E-MAIL

tietokeskus.tilaukset@hel.fi

JULKAISUJEN MYYNTI

Tietokeskuksen kirjasto
p. 09 310 36377
virtuaalinen kirjakauppa
<http://granum.uta.fi>

ISSN 1455-7231 (PAINETTU)
ISSN 1796-721X (VERKOSSA)