



Helsingin kaupunki  
**Tietokeskus**

## **KVARTTI 3/2010**

### **Tilastokatsaus · Statistisk översikt**

*Toimittanut · Sammanställd av Sirkka Koski*

*Tilasto- ja tietopalveluyksikkö · Enheten för statistik och informationstjänst*

**Ympäristö · Miljö**

**Väestö · Befolkning**

**Rakentaminen · Byggnad**

**Liikenne ja matkailu · Trafik och turism**

**Työmarkkinat · Arbetsmarknaden**

**Sosiaali- ja terveystalvet  
Social- och hälsoväsende**

**Kulttuuri · Kultur**

**Koko maan indeksisarjoja  
Indexserier för hela landet**

**Lisätietoja · Ytterligare information**

**Helsingin kaupungin tietokeskus  
[www.hel.fi/tietokeskus](http://www.hel.fi/tietokeskus)**

**ISSN-L1798-1158  
ISSN-1798-1158**

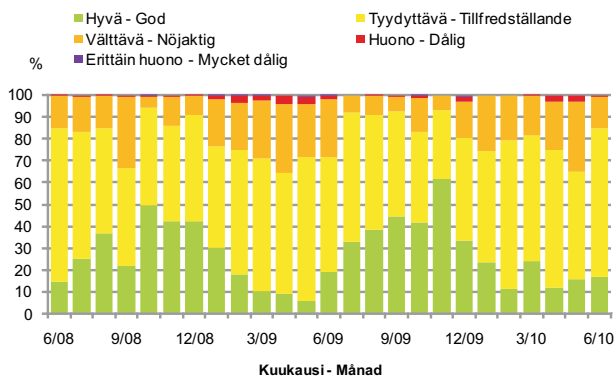


# YMPÄRISTÖ • MILJÖ

## 1. Ilmanlaatu<sup>1</sup> Helsingin keskustassa<sup>2</sup> 2008–2010 kuukauden tunteista Luftskvalitetet<sup>1</sup> vid mätningstationer i Helsingfors centrum<sup>2</sup> 2008–2010

### Mannerheimintie, 6/2008 - 6/2010

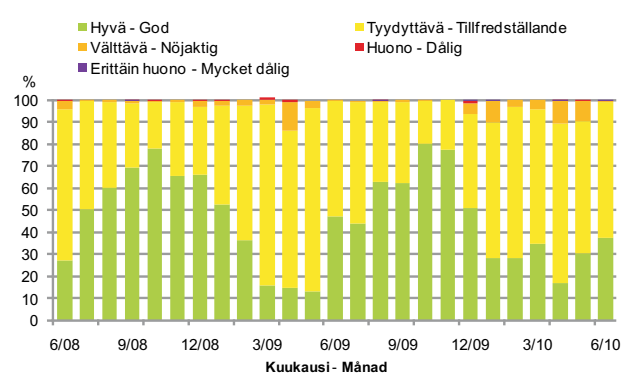
Mannerheimvägen, 6/2008 - 6/2010



Lähde: HSY Helsingin seudun ympäristöpalvelut.  
Källa: HRM Samkommunen Helsingforsregionens miljötjänster.

### Kallio, 6/2008 - 6/2010

Berghäll 6/2008 - 6/2010



Lähde: HSY Helsingin seudun ympäristöpalvelut.  
Källa: HRM Samkommunen Helsingforsregionens miljötjänster.

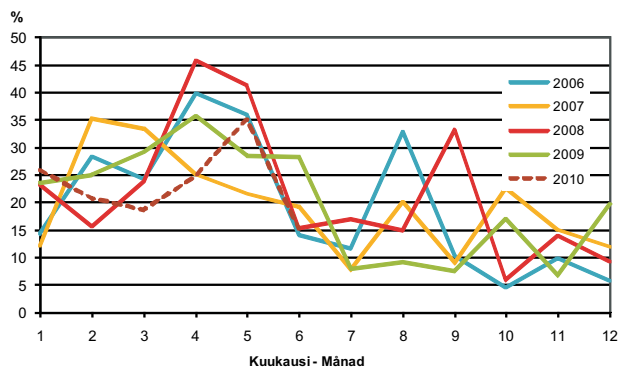
Ilmanlaatu Luftkvaliteten	Terveysvaikutukset Hälsöolägenheter	Muut vaikutukset Andra olägenheter
<b>Erittäin huono</b>	Mahdollisia herkillä väestöryhmillä	Selviä kasvillisuus- ja materiaali-vaikutuksia
<b>Mycket dålig</b>	Möjliga för känsliga grupper av befolkning	pitkällä aikavälillä
<b>Huono</b>	Mahdollisia herkillä yksilöillä	Klara verkningar på vegetation och
<b>Dålig</b>	Möjliga för känsliga individer	material på lång sikt
<b>Välttävä</b>	Epätodennäköisiä	
<b>Nöjaktig</b>	Osannolika	
<b>Tyydyttävä</b>	Hyvin epätodennäköisiä	Lieviä luontovaikutuksia pitkällä aikavälillä
<b>Tillfredsställande</b>	Mycket osannolika	Lindriga verkningar på naturen på lång sikt
<b>Hyvä</b>	Ei todettuja	
<b>God</b>	Inga	

<sup>1</sup>Ilmanlaatu on heikentynyt kun se luokitellaan välttäväksi, huonoksi tai erittäin huonoksi. Heikentymisen tyypillisiä syitä ovat autojen pakokaasut, kaputöly keväisin tai otsoni kesäisin. Myös pienhiukkasten voimakkaat kaukokulkeumat heikentävät ilmanlaatua. • Luftkvaliteten har försämrats ifall den klassificeras som nöjaktig, dålig eller mycket dålig. Typiska orsaker till försämringen är bilarnas avgase, gatudamm på våarna eller ozon på somrarna. Även fjörrtransport av fina partiklar försämrar luftkvaliteten.

<sup>2</sup>HSY:n Mannerheimintien mittausaseman tulokset edustavat vilkasliikenteistä keskusta-alueetta ja Kallion mittausaseman tulokset kuvaavat väestön yleistä altistumista kantakaupungin asuinalueilla. • HRM:s mätningresultat vid Mannerheimvägens mätningstation representerar ett livligt trafikerat centrumområde. Resultaten vid Berghälls mätningstation beskriver befolkningens allmänna exponering i innerstadens bostadsområden.

**Mannerheimintie, välttävät, huonot ja erittäin huonot tunnit 1/2006–6/2010**

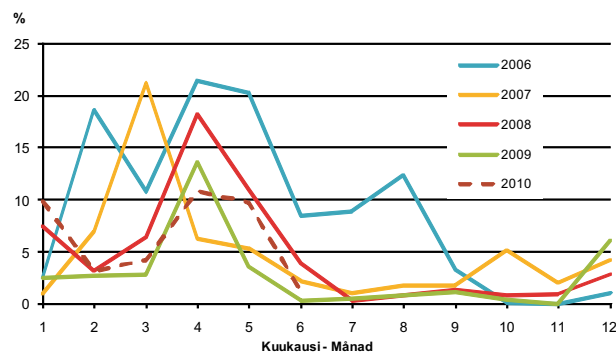
Mannerheimvägen, nöjaktiga, dåliga och mycket dåliga timmar 1/2006–6/2010



Lähde: HSY Helsingin seudun ympäristöpalvelut.  
Källa: HRM Samkommunen Helsingforsregionens miljötjänster.

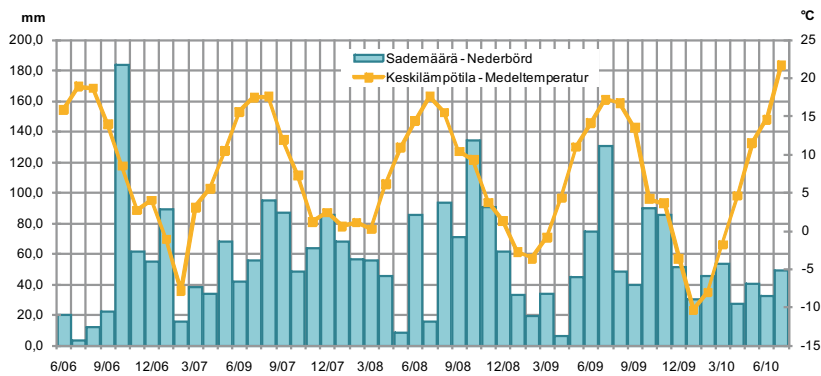
**Kallio, välttävät, huonot ja erittäin huonot tunnit, 1/2006–6/2010**

Berghåll, nöjaktiga, dåliga och mycket dåliga timmar, 1/2006–6/2010



Lähde: HSY Helsingin seudun ympäristöpalvelut.  
Källa: HRM Samkommunen Helsingforsregionens miljötjänster.

**2. Sademäärä ja keskilämpötila Helsingissä, Kaisaniemen havaintoasemalla 3/2006–7/2010**  
Nederbörd och medeltemperatur vid Helsingfors Kajaniemi observationsstation 3/2006–7/2010



Lähde: Ilmatieteen laitos.  
Källa: Meteorologiska institutet.

# VÄESTÖ • BEFOLKNING

## 3. Väestö Helsingissä, pääkaupunkiseudulla, Helsingin seudulla ja koko maassa Befolkningen i Helsingfors, Huvudstadsregionen, Helsingforsregionen och hela landet

Vuosi År (1.1.)	Helsinki Helsingfors		Pääkaupunkiseutu Huvudstadsregionen		Helsingin seutu <sup>2</sup> Helsingforsregionen <sup>2</sup>		Koko maa Hela landet	
	Luku Antal	Väkiluvun muutos <sup>1</sup> Befolknings- förändringar <sup>1</sup>	Luku Antal	Väkiluvun muutos <sup>1</sup> Befolknings- förändringar <sup>1</sup>	Luku Antal	Väkiluvun muutos <sup>1</sup> Befolknings- förändringar <sup>1</sup>	Luku Antal	Väkiluvun muutos <sup>1</sup> Befolknings- förändringar <sup>1</sup>
1995	515 765	7 177	874 953	14 315	1 103 310	16 102	5 098 754	20 842
1995	515 765	7 177	874 953	14 315	1 103 310	16 102	5 098 754	20 842
2000	551 123	4 806	945 725	12 056	1 187 195	15 599	5 171 302	11 656
2005	559 046	-284	980 412	4 190	1 262 950	8 449	5 236 611	16 879
2006	560 905	1 859	988 347	7 935	1 274 746	11 796	5 255 580	18 969
2007	564 521	3 616	997 720	9 373	1 288 781	14 035	5 276 955	21 375
2008	568 531	4 010	1 007 611	9 891	1 303 579	14 798	5 300 484	23 529
2009	576 632	8 101	1 022 139	14 528	1 320 220	16 641	5 326 314	25 830
2010	583 350	6 718	1 033 933	11 794	1 335 366	15 146	5 351 427	25 113

<sup>1</sup>Edellisestä vuodesta. • Från föregående år.

<sup>2</sup>Helsingin seutu 14 kuntaa vuodesta 2005 lähtien. • Helsingforsregionen omfattar 14 kommuner från och med året 2005.

Lähde: Väestörekisterikeskus.

Källa: Befolkningsregistercentralen.

## 4. Ulkomaan kansalaiset Helsingissä, pääkaupunkiseudulla, Helsingin seudulla ja koko maassa Utländska medborgare i Helsingfors, Huvudstadsregionen, Helsingforsregionen och hela landet

Vuosi År 1.1.	Helsinki Helsingfors		Pääkaupunkiseutu Huvudstadsregionen		Helsingin seutu <sup>1</sup> Helsingforsregionen <sup>1</sup>		Koko maa Hela landet	
	Luku Antal	Osuus koko väestöstä, % Andel av hela befolkningen, %	Luku Antal	Osuus koko väestöstä, % Andel av hela befolkningen, %	Luku Antal	Osuus koko väestöstä, % Andel av hela befolkningen, %	Luku Antal	Osuus koko väestöstä, % Andel av hela befolkningen, %
1995	18 669	3,6	26 444	3,0	29 181	2,6	62 012	1,2
2000	25 884	4,7	38 429	4,1	41 843	3,5	87 680	1,7
2005	29 186	5,2	46 827	4,8	50 889	4,0	108 346	2,1
2006	30 770	5,5	49 828	5,0	54 171	4,3	113 852	2,2
2007	33 196	5,9	53 739	5,4	58 522	4,5	121 739	2,3
2008	36 283	6,4	58 990	5,9	64 253	4,9	132 708	2,5
2009	38 654	6,7	63 690	6,2	69 470	5,3	143 256	2,7
2010	41 735	7,2	69 219	6,7	75 596	5,7	155 705	2,9

<sup>1</sup>Helsingin seutu 14 kuntaa vuodesta 2005 lähtien. • Helsingforsregionen omfattar 14 kommuner från och med året 2005.

Lähde: Väestörekisterikeskus.

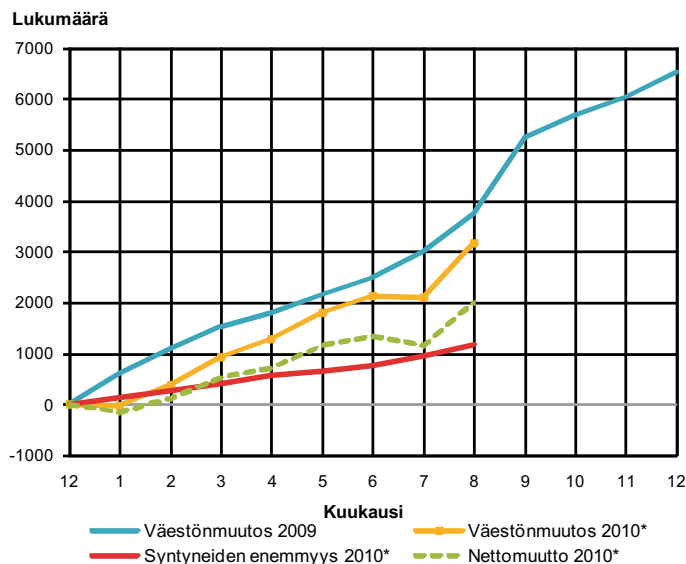
Källa: Befolkningscentralen.

## 5. Muuttoliike Helsingissä Flyttningsrörelse i Helsingfors

Vuosi, neljännes År, kvartal	Maassamuutto Flytting inom landet			Maahan- ja maastamuutto In- och utvandring			Nettomuutto yhteensä Flyttningsnetto totalt
	Tulo Inflyttade	Lähtö Utflyttade	Netto	Tulo Inflyttade	Lähtö Utflyttade	Netto	
1995	25 148	18 954	6 194	3 088	1 762	1 326	7 520
2000	28 229	25 535	2 694	4 042	3 487	555	3 249
2005	29 056	30 462	-1 406	4 897	2 919	1 978	572
2006	29 263	29 405	-142	5 452	2 963	2 489	2 347
2007	29 210	29 859	-649	6 630	3 195	3 435	2 776
2008	29 432	28 388	1 044	7 538	4 083	3 455	4 499
2009	30 702	28 999	1 703	6 578	3 117	3 461	5 164
2009*							
II	7 106	7 415	-309	1 319	650	669	360
III	10 088	8 986	1 102	1 998	934	1 064	2 166
IV	6 642	6 399	243	1 272	640	632	875
2010*							
I	5 886	5 860	26	1 145	659	486	512
II	7 351	7 096	255	1 188	582	606	861

Lähde: Tilastokeskus ja Helsingin väestötietojärjestelmä.  
Källa: Statistikcentralen och Helsingfors befolkningsdatasystem.

## 6. Ennakkotiedot vuosien 2009 ja 2010 väestönmuutosten kertymästä Preliminära uppgifter om folkmängdsförändringarna i Helsingfors 2009 och 2010



Lähde: Tilastokeskus  
Lähde: Statistikcentral

## 7. Väestömuutokset Helsingissä, pääkaupunkiseudulla ja Helsingin seudulla<sup>1</sup> Folkmängdens förändringar i Helsingfors, Huvudstadsregionen och Helsingforsregionen<sup>1</sup>

Vuosi, nelj. År, kvartal	Elävänä syntyneet Levande födda	Kuolleet Döda	Syntyneiden enemmyys Födelseöverskott	Tulomuutto Inflyttning	Lähtömuutto Utflyttning	Nettomuutto Nettoförändring	Väestömuutos Folkmängdsförändr.	
<b>Helsinki • Helsingfors</b>								
1995	6 660	5 313	1 347	28 236	20 716	7 520	8 867	
2000	6 282	5 122	1 160	32 271	29 022	3 249	4 409	
2005	6 103	4 785	1 318	33 953	33 381	572	1 890	
2008	6 407	4 890	1 517	36 970	32 471	3 455	4 972	
2009	6 533	4 957	1 576	37 280	32 116	5 164	6 740	
2009	II*	1 602	1 167	435	8 425	8 065	360	795
	III*	1 722	1 113	609	12 086	9 920	2 166	2 775
	IV*	1 591	1 197	394	7 914	7 039	875	1 269
2010	I*	1 668	1 233	435	7 031	6 519	512	947
	II*	1 597	1 204	393	8 539	7 678	861	1 254
<b>Pääkaupunkiseutu<sup>2</sup> • Huvudstadsregionen<sup>2</sup></b>								
1995	12 255	7 165	5 090	51 787	41 247	10 540	15 630	
2000	11 970	7 208	4 762	60 902	55 504	5 398	10 160	
2005	12 087	7 085	5 002	66 600	63 716	2 884	7 886	
2008	12 726	7 076	5 650	68 693	61 970	6 723	12 373	
2009	12 785	7 384	5 401	69 003	62 740	6 263	11 664	
2009	II*	3 138	1 765	1 373	16 243	15 310	933	2 306
	III*	3 346	1 650	1 696	21 470	19 060	2 410	4 106
	IV*	3 136	1 808	1 328	15 044	14 423	621	1 949
2010	I*	3 258	1 882	1 376	13 505	12 752	753	2 129
	II*	3 140	1 821	1 319	16 583	15 131	1 452	2 771
<b>Helsingin seutu<sup>2</sup> • Helsingforsregionen<sup>2</sup></b>								
1995	15 507	8 616	6 891	63 478	53 582	9 896	16 787	
2000	14 997	8 871	6 126	76 832	69 418	7 414	13 540	
2005	15 645	8 957	6 688	87 360	82 317	5 043	11 731	
2008	16 518	8 911	7 607	88 171	79 295	8 876	16 483	
2009	16 555	9 335	7 220	88 374	80 561	7 813	15 033	
2009	II*	4 042	2 207	1 835	21 265	19 419	1 846	3 681
	III*	4 366	2 092	2 274	27 144	24 751	2 393	4 667
	IV*	4 055	2 292	1 763	19 681	18 652	1 029	2 792
2010	I*	4 156	2 320	1 836	17 287	16 294	993	2 829
	II*	4 090	2 287	1 803	21 539	19 726	1 813	3 616

\*Ennakkotieto • Preliminär uppgift.

<sup>1</sup>Helsingin seutu 14 kuntaa vuodesta 2005 lähtien. • Helsingforsregionen omfattar 14 kommuner från och med året 2005.

<sup>2</sup>Muuttotiedot sisältävät myös kuntien väliset muutot. • Uppgifterna gäller också flyttningarna mellan kommuner.

Lähde: Tilastokeskus ja Helsingin väestötietojärjestelmä.

Källa: Statistikcentralen och Helsingfors befolkningsdatasystem.

# RAKENTAMINEN • BYGGANDE

## 8. Myönnetyt rakennusluvut ja aloitetut rakennustyöt Helsingissä, pääkaupunkiseudulla ja Helsingin seudulla

Beviljade byggnadstillstånd och påbörjade byggnadsarbeten i Helsingfors, i Huvudstadsregionen och Helsingforsregionen

Vuosi, neljännes Är, kvartal	Helsinki Helsingfors		Pääkaupunkiseutu Huvudstadsregionen		Helsingin seutu (14 kuntaa) Helsingforsregionen (14 kommuner)	
	Asuinrakennukset Bostads- byggnader	Muut kuin asuin- rakennukset Övriga än bostadshus	Asuinrakennukset Bostads- byggnader	Muut kuin asuin- rakennukset Övriga än bostadshus	Asuinrakennukset Bostads- byggnader	Muut kuin asuin- rakennukset Övriga än bostadshus
kerrosala - våningsyta, 1 000 m <sup>3</sup>						
<b>Myönnetyt rakennusluvut • Beviljade byggnadstillstånd</b>						
2000	1 545	2 055	3 424	5 533	4 650	6 625
2005	942	1 522	2 588	3 757	4 053	5 343
2006	1 255	2 438	2 655	6 087	4 097	8 664
2007	1 131	3 786	2 720	7 675	3 972	9 456
2008	1 083	2 429	2 552	5 666	3 399	7 245
2009	1 028	1 547	2 401	4 247	3 199	6 469
2009	II	225	528	626	853	2 135
	III	422	163	763	737	1 137
	IV	173	625	561	909	1 780
2010	I*	389	719	767	1 485	1 812
	II*	371	166	832	761	1 031
<b>Aloitetut rakennustyöt • Påbörjade byggnadsarbeten</b>						
2000	1 238	1 803	2 999	4 744	4 080	5 657
2005	913	786	2 464	2 980	3 683	4 329
2006	1 158	1 899	2 425	4 493	3 694	5 854
2007	1 046	3 939	2 635	7 324	3 684	9 431
2008	907	1 898	1 975	4 602	2 721	6 421
2009	679	1 191	1 915	2 770	2 521	4 233
2009	II	126	101	543	647	903
	III	167	124	511	251	890
	IV	263	676	648	1026	1469
2010	I*	459	114	734	278	518

Lähde: Tilastokeskus.  
Källa: Statistikcentralen.

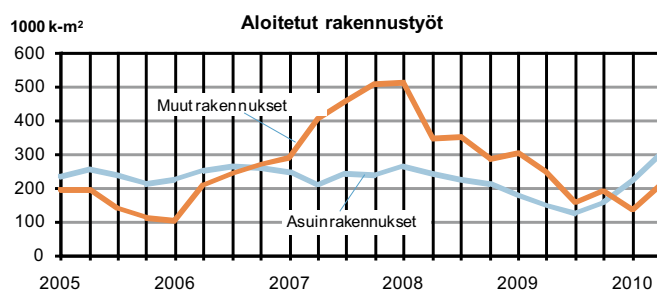
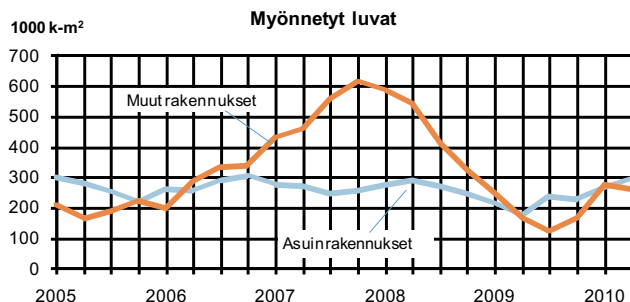
## 9. Valmistuneet asunnot lainoituksen, hallintasuhteen ja rakennuttajan mukaan Helsingissä Färdigställda bostäder enligt finansiering, upplåtelseform och byggherre i Helsingfors

Vuosi ja neljännes År, kvartal	Uudistuotanto • Nyproduktion					
	Asunnot yhteensä Bostäder totalt	Omistus-asuntoja Ägarbostäder	Asumisoikeus-asuntoja Bostadsrätts-lägenheter	Vuokra-asuntoja Hyresbostäder	Valtion tukema asuntotuotanto Statsstödd bostadsproduktion	Kaupungin rakennuttamat Bostäder som staden låtit bygga
2000	4 853	1 989	550	2 319	2 656	1 182
2005	2 698	1 973	–	725	660	513
2006	2 289	1 549	114	626	574	306
2007	2 881	1 840	158	883	899	748
2008	2 451	1 841	74	536	432	418
2009	2 245	1 358	34	853	757	403
2009 II	540	236	34	265	299	56
2009 III	414	210	–	204	138	61
2009 IV	613	382	–	231	115	222
2010 I*	455	235	26	194	208	167
2010 II*	443	91	108	244	300	36

Neljännesvuositiedot eivät täsmää vuositietoihin, koska neljännesvuositiedot ovat ennakkotietoja. • Uppgifterna för kvartalen överensstämmer inte med årsuppgifterna för att kvartalsuppgifterna är förhandsuppgifter.

Lähde: Tilastokeskus.  
Källa: Statistikcentralen.

## 10. Rakennusluvan saaneiden ja aloitettujen rakennusten kerrosalan liukuva vuosisumma Helsingissä I/2005–II/2010 Glidande årssumman för beviljad och påbörjad våningsyta i Helsingfors I/2005–II/2010



Lähde: Rakennusvalvontavirasto.  
Källa: Byggnadstillsynsverket.



# LIIKENNE JA MATKAILU • TRAFIK OCH TURISM

## 11. Rekisteriin merkityt uudet moottoriajoneuvot

Inregistrerade nya motorfordon

Vuosi, neljäsnes Är, kvartal	Rekisteröidyt uudet moottoriajoneuvot • Inregistrerade nya motorfordon					
	Henkilöautoja Personbilar	Pakettiautoja Paketbilar	Kuorma-autoja Lastbilar	Linja-autoja Bussar	Moottoripyöriä Motorcyklar	Yhteensä Totalt
1995	12 944	993	367	47	99	14 450
2000	23 838	1 686	811	120	584	27 039
2005	25 895	2 352	604	88	884	29 823
2006	26 449	2 222	510	86	1 132	30 399
2007	23 242	2 512	521	105	1 285	27 666
2008	25 142	2 532	530	154	904	29 262
2009	16 076	1 723	378	189	563	18 929
2009	II	3 981	358	97	324	4 778
	III	3 246	380	86	150	3 944
	IV	3 695	380	100	18	4 254
2010	I	4 575	451	54	50	5 170
	II	5 765	630	107	270	6 779

Ajoneuvorekisteröinti uudistus marraskuussa 2007 ja uusi ajoneuvotietojärjestelmä (ATJ) ovat muuttaneet tilastointia. • Förnyelsen av fordonstrafikregistret och införandet av ett nytt fordonsdatasystem (ATJ) i november 2008 har förändrat statistikföringen.

Lähde: Tilastokeskus.

Källa: Statistikcentralen.

## 12. Kaupungin sisäinen liikenne<sup>1</sup>

Kollektivtrafiken inom staden<sup>1</sup>

Vuosi, kuukausi Är, kvartal	Matkustajia • Passagerare, 1 000					
	Raitioliikenne Spårvägstrafiken	Linja-autoliikenne Busstrafiken	Metroliikenne Metrotrafiken	Suomenlinnan lauttaliikenne Färjtrafiken till Sveaborg	Yhteensä Totalt	
1995	51 640	92 338	38 780	1 110	183 868	
2000	56 650	89 263	51 930	1 420	199 263	
2005	55 550	79 380	56 040	1 420	192 390	
2007	52 748	79 209	56 230	1 463	189 650	
2008	53 870	81 032	57 552	1 475	193 929	
2009	54 884	82 381	57 283	1 547	196 095	
2009	II	13 512	19 361	14 399	496	47 768
	III	12 369	18 107	13 507	567	44 550
	IV	14 848	22 970	14 333	231	52 382
2010	I	14 924	23 171	14 633	198	52 926
	II	14 012	20 171	13 903	476	48 562

<sup>1</sup>Kaupungin ylläpitämä joukkoliikenne. Taulukko ei sisällä HSY:n (YTV:n) seutuliikennettä. • Den av staden upprätthållna kollektivtrafiken. Tabellen innehåller inte HRM:s (SAD:s) regiontrafik.

Lähde: Liikennelaitos.

Källa: Trafikverket.

### 13. Matkustajaliikenne Persontrafiken

Vuosi, kuukausi  
År, månad

Matkustajia • Passagerare, 1 000

	Lentoteitse • Med flyg		Meritse • Med båt					
	Saapuneet ja lähteneet Anlända och avresta	Siitä kansainvälisessä liikenteessä Därav i internationell trafik	Ulkomailta saapuneet Anlända från utlandet	Tallinnasta Från Tallinn	Tukholmasta Från Stockholm	Ulkomaille lähteneet Avresta till utlandet	Tallinnaan Till Tallinn	Tukholmaan Till Stockholm
1995	6 863	4 694	2 902	718	1 359	2 896	723	1 355
2000	10 010	6 967	4 635	3 117	1 349	4 616	3 110	1 326
2005	11 133	8 327	4 633	3 030	1 257	4 637	3 046	1 261
2006	12 148	9 220	4 522	2 924	1 270	4 523	2 947	1 269
2007	13 077	10 203	4 531	2 902	1 215	4 491	2 898	1 214
2008	13 390	10 691	4 816	3 148	1 169	4 764	3 136	1 160
2009	12 504	10 133	4 852	3 200	1 174	4 831	3 178	1 182
2009 I	955	754	295	191	94	282	177	96
II	949	730	303	193	95	303	194	95
III	1 076	801	310	214	88	299	205	88
IV	1 060	824	352	254	89	362	262	92
V	1 027	842	459	298	96	445	287	96
VI	1 141	965	315	116	524	313	117	
VII	1 116	1 001	663	413	140	654	411	138
VIII	1 123	963	568	351	115	557	338	116
IX	1 094	886	357	239	72	357	237	71
X	1 120	918	381	267	105	391	276	107
XI	902	707	322	237	78	307	224	78
XII	942	742	323	227	87	346	251	88
2010 I	939	752	288	193	84	262	169	85
II	944	728	291	191	86	294	191	90
III	1 153	888	378	255	113	378	256	114
IV	777	633	382	274	93	375	273	91
V	1 112	931	471	318	93	452	302	92
VI	1 223	1 055	539	342	100	548	348	104

Lähde: Finavia ja Liikennevirasto.

Källa: Finavia och Trafikverket.

## 14. Tavaraliikenne Helsingissä Godstrafiken i Helsingfors

Vuosi, neljännes År, kvartal	1 000 tonnia • 1 000 ton							
	Kappaletavara- tuonti Styckegods- Importen	Osuus Suomen kappaletavara- tuonnista, % Andel av Fin- lands st.gods- import, %	Kappale- tavaravienti Styckegods- exporten	Osuus Suomen kappaletavara- viennistä, % Andel av Fin- lands st.gods- export, %	Bulkkita- vara Massgods	Rannikko- liikenne Kusttrafiken	Kokonais- tavaraliikenne Godstrafik totalt	
2000	3 825	40	4 854	17	1 403	786	10 867	
2005	4 451	34	5 319	18	924	296	10 990	
2006	4 544	32	5 719	19	1 100	283	11 647	
2007	5 657	35	6 228	21	1 189	314	13 388	
2008	5 490	33	5 367	19	818	180	11 856	
2009	4 342	145	4 158	77	1 116	77	9 694	
2009	I	1 058	36	1 014	20	350	40	2 462
	II	1 076	36	995	19	228	7	2 306
	III	1 078	37	1 047	20	401	28	2 555
	IV	1 130	36	1 102	18	137	2	2 371
2010	I	1 111	38	1 077	20	270	3	2 461
	II	1 338	37	1 714	24	203	49	2 915

Lähde: Helsingin Satama.  
Källa: Helsingfors Hamn.

## 15. Hotellien käyttö Utnyttjande av hotellkapacitet

Vuosi, kuukausi År, månad	Hotellien käyttöaste, % Utnyttjande av hotell- kapaciteten, %	Saapuneet matkustajat Anlända resande		Yöpymiset Övernattningar	
		Yhteensä Totalt	Ulkomailta Från utlandet	Yhteensä Totalt	Ulkomaalaiset Utlänningar
2000	68	1 352 942	731 690	2 379 572	1 428 432
2005	67	1 356 753	703 246	2 365 101	1 431 366
2006	69	1 484 230	798 949	2 554 951	1 585 559
2007	70	1 638 732	853 638	2 773 591	1 675 368
2008	69	1 690 702	854 639	2 894 287	1 707 679
2009	62	1 597 931	756 384	2 729 732	1 526 453
2009	II	383 032	184 753	665 476	378 840
	III	461 171	238 177	817 862	482 539
	IV	394 002	158 732	630 402	308 918
2010	I*	364 779	158 413	599 523	311 858
	II*	408 016	196 040	713 455	400 241

\* Ennakkotieto. • Preliminär uppgift.

Lähde: Tilastokeskus, Liikenne ja matkailu, Matkailutilasto.  
Källa: Statistikcentralen, Transport och turism, Turismstatistik.

# TYÖMARKKINAT • ARBETSMARKNADEN

## 16. Työttömät työnhakijat Helsingissä Arbetslösa arbetssökande i Helsingfors

Vuosi, kuukausi År, månad	Työttömiä työnhakijoita <sup>1</sup> • Arbetslösa arbetssökande <sup>1</sup>				Pitkäaikais- työttömät Långtids- arbetslösa	Työttömyys- aste, % Arbets- löshets- grad, %	
	Yhteensä Totalt	Naisia Kvinnor	Alle 25-v. Pers. under 25-år	Yli 50-v. työttömät Över 50-åriga arbetslösa <sup>1</sup>			
1995	47 531	20 103	7 714	-	-	18,3	
2000	26 910	12 158	2 086	8 907	8 860	9,2	
2005	27 582	12 027	2 022	9 210	8 728	9,1	
2006	25 094	10 886	1 722	8 732	7 579	8,3	
2007	20 632	9 060	1 307	7 650	5 427	6,8	
2008	18 093	7 921	1 226	6 673	3 789	6,0	
2009	23 575	9 705	2 245	7 483	3 392	7,6	
2009	VII	27 343	12 141	3 147	7 827	3 342	8,9
	VIII	25 400	10 793	2 726	7 754	3 368	8,3
	IX	24 438	10 131	2 384	7 708	3 440	7,9
	X	24 671	10 053	2 284	7 869	3 522	8,0
	XI	24 769	9 963	2 186	7 920	3 711	8,0
	XII	26 438	10 799	2 292	8 200	3 969	8,6
2010	I	26 243	10 623	2 313	8 241	4 246	8,5
	II	25 241	10 032	2 087	8 136	4 386	8,0
	III	24 600	9 714	1 961	8 078	4 564	7,8
	IV	24 134	9 652	1 895	8 018	4 675	7,7
	V	24 381	10 063	1 918	7 989	4 864	7,8
	VI	26 983	11 931	2 622	8 310	5 149	8,6
	VII	28 528	12 833	2 902	8 584	5 371	9,1

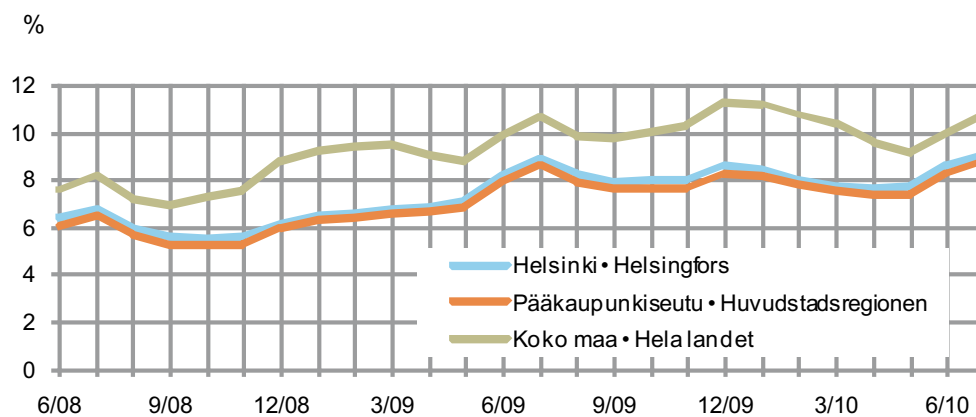
<sup>1</sup>Henk.kohtaisesti lomautetut ml. • Inkl. personl. permitterade.

Lähde: Työ- ja elinkeinoministeriön työnvälitystilasto.

Källa: Arbets- och näringsministeriets arbetsförmedlingsstatistik.

## 17. Työttömyysaste Helsingissä, pääkaupunkiseudulla ja koko maassa 6/2008–7/2010

Arbetslöshetsgraden i Helsingfors, Huvudstadsregionen och hela landet 6/2008–7/2010



Lähde: Työ- ja elinkeinoministeriön työnvälitystilasto.  
Källa: Arbets- och näringsministeriets arbetsförmedlingsstatistik.

# SOSIAALI- JA TERVEYSPALVELUT

## SOCIAL- OCH HÄLSOVÄSENDET

### 18. Lasten päivähoito

#### Barndagvård

	2007	2008	2009			2010	
	IV	IV	II	III	IV	I	II
<b>Kunnallinen päivähoito • Kommunal dagvård</b>							
Päiväkotihoidossa olevat lapset • Barn i daghemsvård	17 234	17 918	18 984	18 417	18 625	19 607	19 535
Kokopäivä • Heldags	16 270	16 973	18 030	17 467	17 682	18 657	18 577
Osapäivä • Halvdags	964	945	954	950	943	950	958
Perhepäivähoidossa olevat lapset • Barn i familjedagvård	1 590	1 532	1 645	1 542	1 533	1 604	1 590
Kokopäivä • Heldags	1 529	1 487	1 604	1 501	1 493	1 563	1 553
Osapäivä • Halvdags	61	45	41	41	40	41	37
<b>Yksityinen, kunnan valvoma päivähoito</b>							
<b>Privat, av kommunen övervakad dagvård</b>							
Päiväkotihoidossa olevat lapset • Barn i daghemsvård	2 600	2 684	2 721	2 687	2 787	2 818	2 804
Perhepäivähoidossa olevat lapset • Barn i familjedagvård	194	177	177	177	159	159	159
Lasten kotihoidon tuki • Hemvårdsstöd för barn							
Tukea saavat perheet • Familjer som får hemvårdsstöd	6 317	6 321	6 853	5 808	6 617	6 864	7 420

Luvut koskevat neljänneksen loppua. • Talen hänför sig till slutet av kvartalet.

Kunnallisen päivähoiton toisen neljänneksen lapsiluvut ovat toukokuulta. • Barnantalen för den kommunala dagvårdens andra kvartal gäller maj.

Lähde: Sosiaalivirasto.

Källa: Socialverket.

### 19. Lastensuojelun asiakkaat

#### Barnskyddsklienter

Vuosi, neljäs År, kvartal	Avohuollossa neljänneksen aikana <sup>1</sup> I öppen vård under kvartal <sup>1</sup>	Sijaishuollossa sijoitettuna neljänneksen päättyessä <sup>1</sup> Placerade i vård utom hemmet i slutet av kvartalet <sup>1</sup>			Yhteensä Totalt	
		Kaupungin laitoksissa I stadens anstalter	Ostolaitoksissa <sup>2</sup> Inom köpt service <sup>2</sup>	Perhehoidossa <sup>3</sup> I familjevård <sup>3</sup>		
1995	3 420	350	283	615	1 248	
2000	4 822	372	408	623	1 403	
2005	5 101	464	510	656	6 630	
2007	5 311	420	612	783	7 126	
2008	5 075	438	636	803	6 951	
2009	5 119	461	609	824	7 013	
2009	II	5 042	463	624	805	6 934
	III	5 248	456	596	821	7 121
	IV	5 546	475	586	855	7 463
2010	I	5 810	444	571	850	7 675
	II	5 940	491	582	857	7 870

<sup>1</sup>Avohuollon luku on keskiarvo kuukauden viimeisen päivän luvusta ja sijaishuollon luvut ovat koko kuukauden lukuja. • I öppen vård talet är medeltal av månadens sista dag. Barn och unga placerade i vård utom hemmet är hela månadens tal.

<sup>2</sup>Luvut eivät sisällä ammatillisia perhekoteja. • Talen inbegriper inte professionella familjehem.

<sup>3</sup>Luvut sisältävät ammatilliset perhekodit. • Talen inbegriper professionella familjehem.

Lähde: Sosiaalivirasto.

Källa: Socialverket.

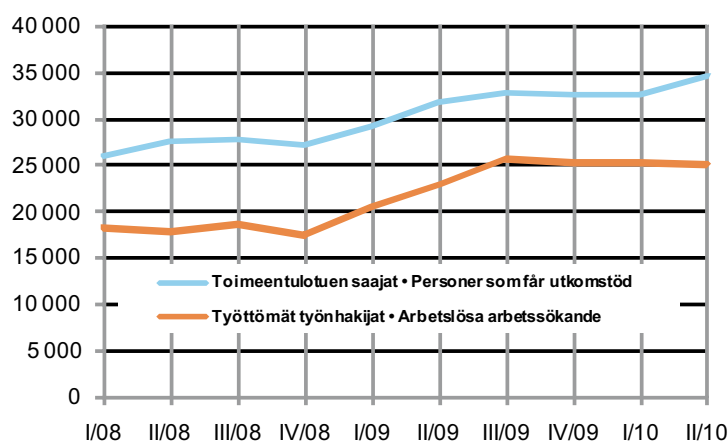
## 20. Vammaisten henkilökohtaisia palveluja ja taloudellista tukea saaneet<sup>1</sup> Personer som mottagit personlig service och ekonomiskt stöd för handikappade<sup>1</sup>

Vuosi, neljännes År, kvartal	Saajat yhteensä Mottagare sammanlagt	Henkilökohtaisia palveluja saaneet Personer som mottagit personlig service		Taloudellista tukea saaneet yhteensä Personer som mottagit ekonomiskt stöd sammanlagt
			siitä kuljetusapua saaneet därav de som fått transportstöd	
2000	14 598	14 369	14 001	774
2005	11 257	..	10 623	..
2006	10 766	10 538	10 128	851
2007	10 436	10 240	9 823	867
2008	10 144	9 963	9 552	901
2009	10 299	10 113	9 685	940
2009 II	10 244	10 059	9 633	948
2009 III	10 304	10 119	9 688	952
2009 IV	10 410	10 218	9 780	930
2010 I	10 466	10 272	9 833	1 069
2010 II	10 511	10 311	9 853	1 158

<sup>1</sup>Neljänneksiä koskevat tiedot ovat kunkin neljänneksen kuukausitietojen keskiarvoja, vuositiedot keskimääriä kuukaudessa. Uppgifterna för kvartalet är medeltal av månadsuppgifterna inom respektive kvartal, årsuppgifterna är medeltal i månaden.

Lähde: Sosiaalivirasto.  
Källa: Socialverket.

## 21. Toimeentulotukea saaneet henkilöt ja työttömät työnhakijat Helsingissä I/2008–II/2010 Personer som får utkomststöd och arbetslösa arbetssökande I/2008–II/2010



Lähde: Sosiaalivirasto ja työministeriö.  
Källa: Socialverket och Arbetsministeriet.

## 22. Vanhuspalvelu, palvelukeskus- ja virkistystoiminta Åldringsservice, servicecentrals- och rekreationsverksamhet

Vuosi, neljännes År, kvartal	Vanhainkoodista laitospalvelua saaneet <sup>1</sup> Personer som vårdats på åldringshem <sup>1</sup>			Palvelukeskus- ja virkistystoiminta <sup>1</sup> Servicecentrals- och rekreationsverksamhet <sup>1</sup>	
	Yhteensä Totalt	Sosiaaliviraston laitokset Anstalter under socialverket	Yksityiset laitokset Privata anstalter	Kävijöitä keskim./avoinnaolopäivä Besökare i medeltal per öppethållningsdag	
1995	2 384	891	1 493	3 107	
2000	2 674	1 161	1 517	3 525	
2005	2 565	1 152	1 396	3 962	
2007	2 664	1 248	1 429	4 539	
2008	2 721	1 252	1 483	4 217	
2009	2 648	1 212	1 463	3 672	
2009	II	2 671	1 227	3 567	
	III	2 634	1 209	3 192	
	IV	2 604	1 174	3 918	
2010	I	2 545	1 134	4 389	
	II	2 437	1 065	3 718	

<sup>1</sup>Neljänneksiä koskevat tiedot ovat kunkin neljänneksen kuukausitietojen keskiarvoja, vuositiedot keskimääriä kuukaudessa. Uppgifterna för kvartalet är medeltal av månadsuppgifterna inom respektive kvartal, årsuppgifterna är medeltal i månaden.

Lähde: Sosiaalivirasto.  
Källa: Socialverket.

## 23. Kotihoito Hemmavård

Vuosi, neljännes År, kvartal	Kotihoito yhteensä • Hemmavård sammanlagt				Yli 75-vuotiaiden kotihoito • Hemmavård för över 75-år				
	Kotihoito- palveluja käyttäneet henkilöt Personer som anlitat hemvårds- tjänsten	Kotihoidokäynnit • Hemmavårdsbesök			Kotihoito- palveluja käyttäneet henkilöt Personer som anlitat hemvårds- tjänsten	Kotihoidokäynnit • Hemmavårdsbesök			
		Kaikki käynnit yhteensä Samtliga besök	Terveyskeskus • Hälsocentralen			Kaikki käynnit yhteensä Samtliga besök	Terveyskeskus • Hälsocentral		
		Kotisaira- hoitokäynnit Hemmasjuk- vårdsbesök	Kotipalvelu- käynnit Hemservice- besök			Kotisaira- hoitokäynnit Hemmasjuk- vårdsbesök	Kotipalvelu- käynnit Hemservice- besök		
2005	15 071	1 423 881	1 031 784	392 097	9 931	1 101 766	782 982	318 784	
2006	15 011	1 563 528	767 375	796 153	10 150	1 232 985	565 761	667 224	
2007	15 223	1 698 216	776 331	921 885	10 278	1 331 944	559 027	772 917	
2008	39 103	1 747 127	835 661	911 466	27 859	1 371 064	614 130	756 934	
2009	16 380	1 876 695	977 414	899 281	10 937	1 493 574	736 060	757 514	
2009	II	9 796	454 146	234 517	219 629	7 008	362 980	177 754	185 226
	III	9 752	472 969	250 595	222 374	6 901	375 242	188 019	187 223
	IV	10 351	488 656	264 018	224 638	7 300	386 047	197 873	188 174
2010	I	10 343	481 280	263 560	217 720	7 537	392 077	203 272	188 805
	II	10 167	494 970	277 191	217 779	7 364	403 141	214 206	188 935

Vanhusten ja vammaisten kotipalvelu on siirrynyt 1.1.2005 sosiaalivirastosta terveyskeskuksen kotihoidon yhteyteen. • Sedan 1.1.2005 har hem-  
servicen för äldre och handikappade flyttats över från Socialverket till Hälsovårdscentralens hemmavård.  
Hoitopuhelut on jätetty laskelman ulkopuolelle. • Telefonsamtal för vård ingår inte i kalkylen.

Lähde: Sosiaalivirasto ja terveyskeskus.  
Källa: Socialverket och hälsovårdscentralen.



## 24. Terveysthuoltokäynnit (Helsingin terveystakeskuksen oma toiminta sekä ostopalvelut Helsingin ja Uudenmaan sairaanhoitopiirin kuntayhtymältä (HUS))

Besök vid Helsingfors stads egen och den hälsövärdsservice staden köper av Helsingfors och Nylands sjukvärdssdistrikt HNS

Vuosi, neljännes, År, kvartal	Avohoito-käynnit Besök inom öppenvård	Lääkäriin vastaanotto Läkar-mottagning	Terveystakeskus-päivystys Hälsöcentral-jour	Kotihoito yhteensä Hemvård sammanlagt	Hammas-huolto Tandvård	Muu perusterveydenhuolto Övrig bas-hälsövärd	Somaattinen erikois-sairaanhoito Somatisk special-sjukvård	Psykiatrinen erikois-sairaanhoito Psykiatrisk special-sjukvård	
2005	4 180 972	484 304	115 814	1 427 720	414 136	953 790	580 919	204 289	
2006	4 306 319	464 120	115 924	1 563 528	448 111	930 904	582 218	201 514	
2007	4 379 331	458 453	119 676	1 698 216	350 085	939 352	601 866	211 683	
2009	3 931 412	441 028	120 310	1 876 045	469 584	1 022 156	716 887	233 295	
2009	II	1 161 505	109 965	30 881	455 217	113 943	217 038	176 400	58 720
	III	889 502	98 524	28 314	472 780	93 672	196 212	159 043	46 039
	IV	1 126 629	113 476	30 176	488 598	127 576	366 273	175 322	59 542
2010	I	1 068 289	113 856	30 626	481 057	133 564	309 186	240 765	69 099
	II	980 333	110 697	33 301	495 504	115 618	225 910	203 405	61 133

Vanhusten ja vammaisten kotipalvelu on siirtynyt 1.1.2005 sosiaalivirastosta terveystakeskuksen kotihoidon yhteyteen. • Sedan 1.1.2005 har hemserVICEN för åldringar och handikappade flyttats över från Socialverket till Hälsövärdsscentralens hemmavård.  
Hoitopuhelut on jätetty laskelman ulkopuolelle. • Telefonsamtal för vård ingår inte i kalkylen.

Lähde: Perusterveydenhuollon osalta Helsingin terveystakeskuksen (Helsingin kaupungin terveystakesviraston) Gentia -tulosteet. Erikoissairaanhoidon osalta Helsingin terveystakeskuksen (Helsingin kaupungin terveystakesviraston) Ecomed/OR -tulosteet.

Källa: För bashälsövärdens del Helsingfors hälsöcentral (Helsingfors stads hälsövärdssverks) Gentia-utskrifter. För specialsjukvärdens del Helsingfors hälsöcentral (Helsingfors stads hälsövärdssverks) Ecomed/OR-utskrifter.

## 25. Käynnit Helsingin terveystakeskuksen sekä Helsingin ja Uudenmaan sairaanhoitopiirin kuntayhtymän (HUS) poliklinikoilla

Besök vid Helsingfors hälsöcentral och Helsingfors och Nylands sjukvärdssdistrikt HNS polikliniker

Vuosi, neljännes, År, kvartal	Kaikki poliklinikka-käynnit yhteensä Samtliga poliklinik-besök totalt	Kaupungin poliklinikat Stadens polikliniker			Käynnit HUS:n poliklinikoilla Besök vid HNS polikliniker			
		Poliklinikka-käynnit yhteensä Poliklinik-besök totalt	Päivystys-käynnit Jourbesök	Ajanvaraus-käynnit Tidsbeställda besök	Poliklinikka-käynnit yhteensä Poliklinik-besök totalt	Päivystys-käynnit Jourbesök	Ajanvaraus-käynnit Tidsbeställda besök	
2000	777 664	218 664	16 385	198 597	559 000	105 338	326 281	
2005	785 208	204 787	24 206	149 470	580 421	86 508	263 362	
2006	783 732	206 280	24 532	150 934	577 452	86 831	257 023	
2007	813 549	210 074	25 755	153 325	603 475	88 674	252 856	
2008	1 028 420	226 176	42 349	154 396	802 244	73 848	253 856	
2009	944 375	240 194	48 084	161 770	704 181	87 135	289 336	
2009	II	218 957	56 980	10 309	38 890	161 977	18 210	64 018
	III	190 811	48 010	10 371	32 133	142 801	18 381	57 322
	IV	233 517	58 880	11 924	38 925	174 637	20 001	68 899
2010	I	308 166	71 324	13 694	48 418	236 842	30 205	103 469
	II	275 462	60 768	12 274	40 128	214 694	27 319	83 660

Lähde: Helsingin terveystakeskuksen (Helsingin kaupungin terveystakesviraston) Ecomed/OR -tulosteet.

Källa: Helsingfors hälsöcentral (Helsingfors stads hälsövärdssverks) Ecomed/OR-utskrifter.

## 26. Laitohoito Helsingin terveystakeskukseen sairaaloissa sekä helsinkiläisten potilaiden hoito Helsingin ja Uudenmaan sairaanhoitopiirin kuntayhtymän (HUS)

Anstaltsvård på Helsingfors hälsocentrala sjukhus och vård av helsingforspatienter vid bäddavdelningarna på Helsingfors och Nylands sjukvårdsdistrikt (HNS) sjukhus

Vuosi, neljännes År, kvartal	Kaupungin sairaaloissa hoidetut potilaat Patienter vårdade på stadens sjukhus			HUS:n sairaaloissa hoidetut helsinkiläiset potilaat Helsingforspatienter vårdade på HNS bäddavdelningar			
	Jakson aikana päättäneet hoitojaksot Avslutade vårdperioder	Potilaita hoidossa jakson lopussa Patienter vid slutet av året/kvartalet	Toteutuneet hoitopäivät jakson aikana Utförda vård- dagar	Jakson aikana päättäneet hoitojaksot Avslutade vårdperioder	Potilaita hoidossa jakson lopussa Patienter vid slutet av året/kvartalet	Toteutuneet hoitopäivät Utförda vård- dagar	
2000	27 801	..	1 074 531	81 676	..	78 784	
2005	24 606	2 419	858 660	81 819	601	340 951	
2006	25 651	2 399	852 975	78 411	568	374 677	
2007	25 814	2 414	839 237	76 232	531	361 454	
2008	27 391	2 144	882 671	68 668	244	..	
2009	29 935	2 120	731 380	66 125	288	280 436	
2009	II*	8 180	2 379	216 616	16 525	557	73 796
	III*	8 271	2 418	215 759	14 862	730	63 494
	IV*	9 460	2 120	434 465	17 249	288	74 434
2010	I*	6 653	1 163	66 003	16 363	683	59 443
	II*	6 765	1 153	87 014	15 942	576	65 941

Lähde: Helsingin terveystakeskus (Helsingin kaupungin terveystakeskus): hoitopäivät Gentia-raportista, hoitojaksot Ecomed/OR-raportista Helsingin ja Uudenmaan sairaanhoitopiirin kuntayhtymä (HUS).

Källa: Helsingfors hälsocentral (Helsingfors stads hälsocentral): vård dagarna ur Gentia-rapporten, vårdperioderna ur Ecomed/OR-rapporten Samkommunen för Helsingfors och Nylands sjukvårdsdistrikt (HNS).

## 27. Tartunta- ja eräiden muiden tautien todetut tapaukset Upptäckta fall av smittosamma och vissa andra sjukdomar

	2008	2009	2008*		2009*		2010*	
			IV	II	III	IV	I	II
Salmonellataudit • Salmonellasjukdomar	369	321	74	47	100	47	100	44
Punatauti • Dysenteri	38	32	9	6	7	9	13	11
Malaria	8	9	1	4	3	1	1	3
Vesikauhu tai epäily • Rabies eller misstänkt	15	19	-	3	4	1	3	
Tuberculosis alia	20	23	8	7	9	3	7	2
Tuberculosis pulmonum	30	37	9	8	11	12	10	15
Virushepatiitti A • Hepatit A	5	8	4	1	3	8	-	2
Virushepatiitti B akuutti • Hepatit B, akut	9	15	2	3	5	1	3	2
Virushepatiitti B krooninen • Hepatit B, kronisk	53	70	14	20	13	13	18	13
Virushepatiitti C akuutti • epatit C, akut	-	-	-	-	-	-	-	-
Virushepatiitti C krooninen • Hepatit C, kronisk	210	177	45	53	45	39	59	53
Tippuri • Gonorré	64	98	16	20	36	24	34	22
Kuppa • Syfilis	79	66	19	20	12	12	17	11
Klamydia	1 950	1 946	480	442	549	457	505	502
HIV	88	107						164

\* Ennakkotieto • Preliminär uppgift

<sup>1</sup> Kokonaisluku 1.1.-8.8.2010. • Totalantal 1.1.-8.8.2010.

Lähde: Terveystakeskus.

Källa: Hälsocentralen.

# KULTTUURI • KULTUR

## 28. Konsertit, teatterit ja ooppera Konsserter, teatrar och opera

Vuosi, kuukausi År, månad	Konsertit <sup>1</sup> • Konserter <sup>1</sup>		VOS-teatterit <sup>2</sup> • VOS-teatrar <sup>2</sup>		Ooppera <sup>3</sup> • Opera <sup>3</sup>	
	Konsertteja Konserter	Kävijöitä Besökare	Näytäntöjä Föreställningar	Myytyjä lippuja Sålda biljetter	Näytäntöjä Föreställningar	Myytyjä lippuja Sålda biljetter
2005	393	367 112	3 379	859 830	298	194 783
2006	402	343 139	3 773	857 043	286	221 235
2007	341	325 554	3 549	827 611	4 198	162 555
2008	363	356 294	3 518	801 307	259	209 149
2009	322	347 973	3 424	753 951	264	218 338

<sup>1</sup>Sisältää Helsingin kaupunginorkesterin, Radion sinfoniaorkesterin, Suomen Kansallisoopperan orkesterin, Umo Jazz Orchestran, Avanti! Kamariorkesterin sekä Kuudennen kerroksen orkesterin konsertit kotimaassa. Ei sisällä vierailukonsertteja. • Omfattar inhemska konserter av Helsingfors stadsorkester, Radions symfoniorkester, Finlands Nationalopera, Umo Jazz Orchestra, Kammarorkestern Avanti! och Sjätte våningens orkester. Uteslutande gästspelkonserter.

<sup>2</sup>VOS= Teatteri- ja orkesterilain piirissä olevat. • VOS = som berörs av lagen om teatrar och orkestrar.

<sup>3</sup>Ei sisällä Kansallisbaletin näytäntöjä. • Uteslutande Nationalbaletts föreställningar.

<sup>4</sup>Kansallisoopperan päänäyttämöllä peruskorjaus, ei esityksiä 1.5. - 30.9.2007.

Lähde: Kaupunginorkesterin kanslia, Oy Yleisradio Ab:n konserttitoimisto, Helsingin Juhlaviikot, Teatterin tiedotuskeskus ry, Suomen Sinfoniaorkesterit ry.

Källa: Stadsorkesterns kansli, Rundradions konsertbyrå, Helsingfors Festspel, Informationscentralen för teater i Finland.

## 29. Kaupunginkirjaston kokonaislainaus Stadsbibliotekets totala utlåning

Vuosi, kuukausi År, månad	Kokonaislainaus Totalt antal lån	Muutos-% <sup>1</sup> Förändrings-% <sup>1</sup>	Lainaukset/asukas Lån per in vånare	Käyntikerrat/asukas Besök per invånare
1995	8 794 637	4,0	-	-
2000	9 150 598	2,0	16,6	13,0
2001	9 343 810	2,1	16,8	13,2
2005	10 073 766	-1,5	18,0	11,8
2006	9 604 384	-4,7	17,0	11,2
2007	9 595 695	-0,1	17,0	11,3
2008	9 398 909	-2,1	16,5	7,6
2009	9 286 900	-1,2	16,1	11,3
2009	II	-0,3	3,8	2,7
	III	2,3	4,1	2,8
	IV	-2,7	3,9	2,8
2010	I	-1,9	4,1	3,0
	II	-0,4	3,8	2,7

<sup>1</sup>Muutos edellisestä vuodesta. • Förändring från föregående år.

Lähde: Kaupunginkirjasto.

Källa: Stadsbibliotek.

# KOKO MAAN INDEKSISARJOJA

## INDEXSERIER FÖR HELA LANDET

### 30. Kuluttajahintaindeksi

#### Konsumentprisindex

Vuosi kuukausi, År, månad	2005 = 100					2000 = 100	
	Kokonais- indeksi Totalindex	Elintarv. ja alko- holittomat juomat Livsmedel och alkoholfria drycker	Asuminen, lämpö ja valo Boende, värme och lyse	Uusimaa Nyland	Etelä-Suomi Södra Finland	Kokonaisindeksi Totalindex	
2005	100	100	100	100	100	100	
2006	101,6	101,4	104,4	101,5	101,5	108,1	
2007	104,1	103,5	110,1	104,0	104,2	110,8	
2008	108,3	112,4	116,2	107,7	108,7	115,3	
2009	I	108,5	117,1	115,6	107,8	109,1	115,4
	II	108,6	117,9	114,2	108,0	109,2	115,5
	III	108,6	117,7	113,7	108,2	109,1	115,6
	IV	108,6	117,8	112,9	108,1	109,1	115,6
	V	108,4	115,9	112,7	107,6	109,0	115,4
	VI	108,7	116,4	113,2	108,0	109,1	115,6
	VII	108,0	115,4	112,7	107,2	108,5	114,9
	VIII	108,3	114,5	112,9	107,8	108,7	115,2
	IX	108,5	114,5	112,4	108,2	108,9	115,5
	X	107,9	108,1	112,3	107,8	108,2	114,8
	XI	108,0	110,0	112,5	107,7	108,4	115,0
	XII	108,1	110,3	112,3	107,9	108,5	115,1
2010	I	108,3	110,1	113,2	107,8	108,7	115,2
	II	108,7	110,6	113,4	108,4	109,2	115,7
	III	109,2	110,8	113,8	109,0	109,8	116,2
	IV	109,5	111,2	114,1	109,3	109,9	116,6
	V	109,4	109,0	114,8	109,5	110,0	116,5
	VI	109,7	109,1	115,7	108,8	109,3	116,7
	VII	109,1	108,8	116,1	109,3	109,8	116,1

Lähde: Tilastokeskus, Kuluttajahintaindeksi.  
Källa: Statistikcentralen, Konsumentprisindex.

**31. Tukkuhintaindeksi ja kotimarkkinoiden perushintaindeksi**  
Partiprisindex, samt basprisindex för hemmamarknadsvaror

Vuosi, kuukausi År, månad	Tukkuhintaindeksi • Partiprisindex						Kotimarkki- noiden perus- hintaindeksi Basprisindex för hemma- marknads- varor 2000 = 100	
	2005 = 100							
	Kokonais- indeksi Totalindex	Kotim. tavarat Inhemskas varors	Tuontitavarat Importvaror	Raaka-aineet ja tuotanto- hyödykkeet Råvaror och produktions- förnödenheter	Kulutus- tavarat Konsumtions- varor	Investointi- tavarat Investerings- varor		
2005	100,0	100,0	100,0	100,0	100,0	100,0	100,0	
2006	105,5	105,1	106,0	108,4	97,6	100,4	105,7	
2007	109,3	110,3	108,0	115,7	96,2	101,3	109,9	
2008	115,4	118,8	111,1	117,6	94,8	100,1	116,1	
2009	107,0	111,1	101,9	107,2	93,9	100,1	108,7	
2009	I	109,0	114,1	102,7	112,2	94,6	100,4	110,6
	II	108,4	113,3	102,3	110,6	94,7	100,6	110,0
	III	107,7	112,3	102,0	109,1	94,6	100,4	109,4
	IV	107,2	111,6	101,6	108,4	93,5	100,3	108,8
	V	106,2	110,4	100,9	106,2	93,8	99,9	107,8
	VI	106,8	110,9	101,8	105,3	93,5	100,0	108,3
	VII	106,3	110,3	101,3	104,9	94,4	99,5	107,8
	VIII	107,2	110,7	102,8	105,8	94,1	99,4	108,6
	IX	106,2	110,0	101,4	105,6	93,5	99,0	107,8
	X	106,0	109,4	101,8	105,9	93,4	98,7	108,1
	XI	106,4	109,9	101,9	105,9	93,2	98,7	108,4
	XII	106,9	110,5	102,4	106,5	93,2	98,7	108,8
2010	I	108,3	112,2	103,4	107,7	93,2	98,2	110,1
	II	109,7	113,5	104,9	108,8	92,8	98,5	111,3
	III	110,7	113,6	107,1	110,7	93,2	98,8	112,3
	IV	111,5	114,0	108,5	112,7	92,3	98,9	113,1
	V	111,9	114,5	108,7	113,8	92,4	99,7	113,5
	VI	112,9	115,5	109,7	115,1	92,5	99,9	114,4
	VII	114,0	117,3	109,9	116,9	92,0	100,4	114,5

Lähde: Tilastokeskus, Tuottajahintaindeksit.  
Källa: Statistikcentralen, Producentprisindex.

### 32. Asuntojen hintaindeksi Bostadsprisindex

Vuosi, neljännes Är, kvartal	2005 = 100					
	Helsinki Helsingfors	Espoo-Kauniainen Esbo-Grankulla	Vantaa Vanda	Pääkaupunkiseutu Huvudstadsregionen	Koko maa Hela landet	
2005	100,0	100,0	100,0	100,0	100,0	
2006	110,0	106,2	108,8	108,9	108,1	
2007	117,8	116,6	116,2	117,3	114,9	
2008	117,6	114,7	113,7	116,4	114,0	
2009	118,4	113,6	112,2	116,3	113,7	
2009	II*	115,8	111,7	114,2	112,2	
	III*	121,5	115,6	114,0	115,3	
	IV*	125,6	120,7	116,9	123,2	118,6
2010	I*	129,5	125,0	120,4	127,1	121,3
	II*	132,8	126,6	121,4	129,7	123,5

Lähde: Tilastokeskus, Asuminen, Asuntojen hinnat.  
Källa: Statistikcentralen, Boende, Bostädernas priser.

### 33. Ansiotasoindeksijä Förtjänstnivåindex

Vuosi, neljännes Är, kvartal	Palkansaajien ansiotasoindeksi • Löntagarnas förtjänstnivåindex					
	2005 = 100					
	Kaikki palkan- saajat Löntagare totalt	Tuntipalkkaiset Med timlön	Kuukausi- palkkaiset Med månads- lön	Kuntien Kommunalt palveluksessa olevat • anställda	Valtion Statligt	Yksit. Privat
2005	100,0	100,0	100,0	100,0	100,0	100,0
2006	102,9	102,9	103,0	103,0	103,2	102,9
2007	106,4	106,8	106,3	106,9	106,6	106,3
2008	112,3	111,6	112,5	112,8	114,6	112,0
2009	116,8	116,5	116,9	116,8	120,8	116,5
2009	II*	116,3	116,2	116,3	115,8	116,1
	III*	117,0	116,6	117,1	117,1	116,7
	IV*	118,4	117,9	118,6	118,9	117,8
2010	I*	119,0	118,0	119,3	119,9	118,4
	II*	119,5	118,4	119,9	120,3	118,9

Lähde: Tilastokeskus, Ansiotasoindeksi.  
Källa: Statistikcentralen, Förtjänstnivåindex.