



HELSINGIN
KAUPUNGIN
TIETOKESKUS

2010

1

muistioita



PKS-KOKO

Pääkaupunkiseudun koheesio- ja kilpailukykyohjelma 2010-2013

Helsinki, Espoo, Vantaa, Kauniainen ja Kirkkonummi

**TIEDUSTELUT
FÖRFRÅGNINGAR
INQUIRIES**

Merja Koski, p. 09 310 36292
etunimi.sukunimi@hel.fi

**JULKAISIJA
UTGIVARE
PUBLISHER**

Helsingin kaupungin tietokeskus
Helsingfors stads faktacentral
City of Helsinki Urban Facts

**OSOITE
ADDRESS
ADDRESS**

PL 5500, 00099 Helsingin kaupunki
(Siltasaarenkatu 18-20 A)

PB 5500, 00099 Helsingfors stad
(Broholmmsgatan 18-20 A)

P.O.Box 5500, FI-00099
City of Helsinki, Finland
(Siltasaarenkatu 18-20 A)

**PUHELIN
TELEFON
TELEPHONE**

09 310 1612

INTERNET

www.hel.fi/tietokeskus

**TILAUKSET, JAKELU
BESTÄLLNINGAR,
DISTRIBUTION
ORDERS,
DISTRIBUTION**

p. - tel. 09 310 36293
tietokeskus.tilaukset@hel.fi

**KÄTEISMYyntI
DIREKTFÖRSÄLJNING
DIRECT SALES**

Tietokeskuksen kirjasto
Siltasaarenkatu 18-20 A, p. 09 310 36377

Faktacentralens bibliotek
Broholmmsgatan 18-20 A, tel. 09 310 36377

City of Helsinki Urban Facts, Library
Siltasaarenkatu 18-20 A, tel. +358 9 310 36377

tietokeskus.kirjasto@hel.fi

HELSINGIN
KAUPUNGIN
TIETOKESKUS

HELSINGFORS
STADS
FAKTACENTRAL

CITY OF
HELSINKI
URBAN FACTS

2010

muistioita
promemorior
memoranda

2010 | 1

PKS-KOKO

**Pääkaupunkiseudun yhteinen koheesio-
ja kilpailukykyohjelma
Helsinki, Espoo, Vantaa, Kauniainen ja Kirkkonummi**

**Regionala kohesions- och konkurrenskraftsprogrammet
i huvudstadsregionen (programmet KOKO)**

**Regional Cohesion and Competitiveness Programme for
the Greater Helsinki Area (COCO-GHA)**

TEKNINEN TOIMITUS
TEKNISK REDIGERING
TECHNICAL EDITING

Tero J. Lahti

KÄÄNNÖKSET
ÖVERSÄTTNING
TRANSLATIONS

Magnus Gräsbeck ja Oy Wortexport Ltd

TAITTO, KANSI JA INFOGRAFIKKA
OMBRYTNING, PÄRM OCH INFOGRAFIK
LAYOUT, COVER AND INFOGRAPHICS

Matti Arvilommi / Arkkitehtiryhmä Kallion Rakentajat Oy

PAINO
TRYCKERI
PRINT

Edita Prima Oy, Helsinki 2010

Painettu
ISSN 1455-7274

Verkossa
ISSN 1796-7252



Uudenmaan liitto
Nylands förbund



Sisällys

Alkusanat	7
1. Pääkaupunkiseudun koheesio- ja kilpailukykyohjelma (PKS-KOKO) ja seudun aluekehittämisen tavoitteet	9
1.1. Ohjelman perustelut	9
1.2. Pääkaupunkiseudun erikoistuminen ja vahvuudet sekä ohjelman rooli	12
1.3. Ohjelman tavoite	14
2. Ohjelman toimenpidekokonaisuudet ja toteuttaminen	15
1. Innovaatioiden edistäminen ja osaamisrakenteiden vahvistaminen	16
2. Osaajien uramahdollisuuksien avaaminen ja varmistaminen	17
3. Kansainvälisten osaajien ja yritysten asettautumisen tukeminen	18
4. Kulttuurienvälisen vuorovaikutuksen, yhteisöllisyyden ja viihtyvyyden lisääminen	20
3. Ohjelman laadinta ja toteutus pääkaupunkiseudulla	22
3.1. Ohjelman toiminta-alue	22
3.2. Ohjelmaan osallistuvat organisaatiot	22
3.3. Ohjelma osana pääkaupunkiseudun ohjelmallista kehittämistä	23
3.4. Ohjelman johtaminen ja rahoitus	24
4. Toimintatavat, sukupuolten tasa-arvo ja kestävä kehitys	26
4.1. Ohjelman ennakoivuus ja oppivuus	26
4.2. Kumppanuus	26
4.3. Verkostoituminen	27
4.4. Sukupuolten tasa-arvo	28
4.5. Kestävä kehitys	28
Lähteet	29
En internationell metropol med kompetens – programmet KOKO för åren 2010–2013	31
Regional cohesion and competitiveness programme for the greater Helsinki area 2010–2013 (COCO-GHA)	41

Alkusanat

Pääkaupunkiseudulla käynnistyi uusi koheesio- ja kilpailukykyohjelma (PKS-KOKO) vuoden 2010 alussa. Ohjelma korvaa vuodesta 2002 toimineen Pääkaupunkiseudun kaupunkiohjelman, joista edellinen vuosien 2008–2009 ohjelma on ollut järjestyksessään kolmas. Yhteensä kolmen ohjelmakauden aikana on toteutettu 43 seudullista kehittämiss-hanketta.

Uuden PKS-KOKO:n lähtökohtana on metropolialueen kilpailukykystrategia ja ohjelman keskeisin tavoite on huippuosaamisen varmistaminen. Tavoitteisiin päästään vahvistamalla kaupunkien, toisen asteen oppilaitosten ja korkeakoulujen sekä kehittämisorganisaatioi-den yhteistyötä. PKS-KOKO toteuttaa osaltaan metropolipolitiikkaa, jonka tarkoitukse-na on vahvistaa Helsingin seudun kansainvälistä kilpailukykyä ja tasapainoista kehitystä. PKS-KOKO-ohjelma-alueen muodostavat Helsinki, Espoo, Vantaa, Kauniainen ja Kirkko-nummi.

Ohjelma konkretisoituu metropolialueen kilpailukykystrategiaa tukevin hankkeina. Eri-tyisesti keskitytään huipputason koulutuksen ja osaamisen vahvistamiseen, jossa ohjelma toimii osaltaan seudullisena kehittämissfoorumina.

PKS-KOKO koostuu neljästä toimenpidekokonaisuudesta ja kärkihankkeista:

Metropolialueen osaamisen hyödyntäminen opiskeluedellytyksiä ja oppilaitos-yhteistyötä parantamalla. Kärkihankkeena on Opiskelijametropoli-hanke, jonka ta-voitteena on kehittää opiskelija-asumisen ja kampusten välisen liikkumisen ratkaisuja.

Osaajien uralla etenemisen mahdollisuuksien lisääminen ja varmistaminen. Tavoitteena on tukea ammatillisten osaajien saatavuutta jatkossakin luomalla seudulli-sia työelämään siirtymisen malleja kaupunkien, tutkimus- ja oppilaitosten sekä yritys-ten välille. Kärkihankkeena on Opinnoista Osaajaksi –hanke.

Kansainvälisten yritysten ja osaajien asettautumista tukevan palvelukonseptin kehittäminen. Tavoitteena on seudullisesti koordinoitun palvelukokonaisuuden muo-dostaminen tukemaan ulkomaisten yritysten ja niiden työntekijöiden sekä heidän per-heidensä asettumista pääkaupunkiseudulle. Kärkihankkeena on NoWrongDoor-hanke.

Kulttuurienvälisen vuorovaikutuksen, yhteisöllisyyden ja viihtyvyyden kasvatta-minen. Tavoitteena on lisätä seudullista yhteistyötä ja rakentaa aidosti monimuotoista metropolialuetta. Kärkihankkeena on Monikulttuurinen johtaminen käytäntöön –hanke, jossa kehitetään erityisesti kaupunkien johtamiskäytäntöjä.

Lisäksi PKS-KOKO osallistuu valtakunnalliseen KOKO luovat alat ja kulttuuri verkos-toon. Verkosto kehittää ja hyödyntää luovia toimialoja alueellisesti sekä vahvistaa luovien alojen toimijoiden välistä kumppanuutta.

PKS-KOKO on osa uutta valtakunnallista alueellisen kehittämisen koheesio- ja kilpailukykyohjelmaa (KOKO). Ohjelma tukee strategista kehittämistyötä ja yhteistyötä alueiden sisällä ja niiden välillä. KOKO:n keskeisimpänä tavoitteena voidaan pitää pyrkimystä parantaa kaikkien alueiden kilpailukykyä ja tasapainottaa aluekehitystä.

PKS-KOKO:a rahoittavat pääkaupunkiseudun kaupungit, Kirkkonummen kunta, Uudenmaan liitto ja työ- ja elinkeinoministeriö. Ohjelmaa koordinoi Helsingin kaupungin tietokeskus.

Ohjelman valmistelusta on vastannut pääkaupunkiseudun kaupunginjohtajien asettama kaupunkiohjelman johtoryhmä. Johtoryhmän puheenjohtaja on kaupunginsihteeri Anja Vallittu (Helsinki) ja jäsenet hallintojohtaja Helena Elkala (Espoo), elinkeinojohtaja Kari Ruoho (Espoo), talousjohtaja Katja Pesonen (Kauniainen), aluekehittämispäällikkö Tarja Hartikainen (Uudenmaan liitto), elinkeinojohtaja Eero Holstila (Helsinki), kehittämisjohtaja Tarja Lumijärvi (Vantaa), elinkeinojohtaja Leea Markkula-Heilamo (Vantaa), ylitarkastaja Olli Voutilainen (työ- ja elinkeinoministeriö), aluekehitysjohtaja Janne Antikainen (työ- ja elinkeinoministeriö), elinkeinojohtaja Marko Tiirinen (Kirkkonummi) ja kehittämisspäällikkö Kimmo Heinonen (Culminatum Oy Ltd). Johtoryhmän sihteerinä on toiminut projektipäällikkö Merja Koski (tietokeskus).

Pääkaupunkiseudun kaupunginjohtajien kokous hyväksyi PKS-KOKO-ohjelma-asiakirjan 18.6.2009 ja Kirkkonummen kunnanhallitus 15.6.2009. Valtioneuvosto hyväksyi KOKO-ohjelma-alueet ja -verkostot 19.11.2009.

Helsingissä tammikuussa 2010,

Anja Vallittu	Merja Koski
Johtoryhmän puheenjohtaja	Projektipäällikkö
PKS-KOKO	PKS-KOKO

1. Pääkaupunkiseudun koheesio- ja kilpailukykyohjelma (PKS-KOKO) ja aluekehittämisen tavoitteet

1.1. Ohjelman perustelut

Pääkaupunkiseudun koheesio- ja kilpailukykyohjelman (PKS-KOKO) ohjelma-alueen muodostavat Helsinki, Espoo, Vantaa, Kauniainen ja Kirkkonummi.

Ohjelman strategisena perustana ovat pääkaupunkiseudun yhteinen visio ja strategiat sekä kunkin osallistujakaupungin omat ohjelman painopisteisiin soveltuvat strategiat. Erityisesti ohjelman lähtökohtana on metropolialueen kilpailukykystrategia.

Ohjelma tukee osaltaan metropolipolitiikan ja kansallisen innovaatiostrategian tavoitteita sekä edistää valtioneuvoston kaupunkipolitiikan periaatepäätöksen vuosille 2009–2011 linjausten toteuttamista.

Pääkaupunkiseudun visio ja strategia

Pääkaupunkiseudun vision mukaan pääkaupunkiseutu on kehittyvä tieteen, taiteen, luovuuden ja oppimiskyvyn sekä hyvien palvelujen voimaan perustuva maailmanluokan liiketoiminta- ja innovaatiokeskus, jonka menestys koituu asukkaiden hyvinvoinnin ja koko Suomen hyväksi. Metropolialuetta kehitetään yhtenäisesti toimivana alueena, jossa on luonnonläheinen ympäristö ja hyvä yrittää, työskennellä, oppia sekä asua.

Seudun strategiassa kilpailukyky ja asukkaiden hyvinvointi tukevat toisiaan. Asuminen, infrastruktuuri, hyvinvointipalvelut ja osaaminen ovat edellytyksiä kilpailukykyille, joka mahdollistaa näiden ylläpidon ja kehittämisen. Kaikki strategiset päämäärät turvaavat sosiaalista eheyttä. Seutu, joka toimii asukkaidensa hyvinvoinnin parantamiseksi, myös menestyy.

Metropolialueen kilpailukykystrategia

Pääkaupunkiseudun KOKO:n tavoitteet, teemat ja hankkeet pohjautuvat kaupunkien yhteisesti laatimaan metropolialueen kilpailukykystrategiaan. Erityishuomiota kohdennetaan huipputason koulutuksen ja osaamisen vahvistamiseen.

Metropolialueen kilpailukykystrategiassa syvennetään kaupunkien (Helsinki, Espoo, Vantaa ja Kauniainen) yhteistyötä ja työnjakoa sekä roolia pääkaupunkiseudun kilpailukykyyn vahvistamisessa, ja sitä kautta ulkomaisten investointien, kansainvälisten yritysten ja uusien työpaikkojen tuntuvassa lisäämisessä. Asukkaiden hyvinvointi ja hyvä elinympäristö ovat myös kilpailukykystrategian painopisteinä. Painopisteiksi on valittu sellaiset lisäarvoa tuottavat teemat ja toimenpiteet, jotka eivät riittävässä määrin sisälly jo olemassa oleviin



Metropolialueen kilpailukykystrategiassa on neljä painopistettä, joiden sisältöä linjataan 19 kehittämislinjauksella. Strategiaa täydennetään erikseen laadittavalla ja vuosittain tarkistettavalla toimenpidesuunnitelmalla. Toimenpidesuunnitelmassa on ehdotettu 38 kaupungin omaa, kaupunkien yhteistä ja kaupunkien sekä valtion yhteistä tekemistä.

Metropolialueen kilpailukykystrategian ”Menestyvä metropoli” painopisteet ovat

- **Huipputason koulutuksen ja osaamisen vahvistaminen**
- **Hyvän elämänlaadun sekä viihtyisän ja turvallisen elinympäristön rakentaminen**
- **Käyttäjälähtöisten kehitys- ja innovaatioympäristöjen vahvistaminen ja julkisten hankintojen kehittäminen**
- **Metropolialueen kansainvälistyminen ja kytkeytyminen globaaleihin verkostoihin**

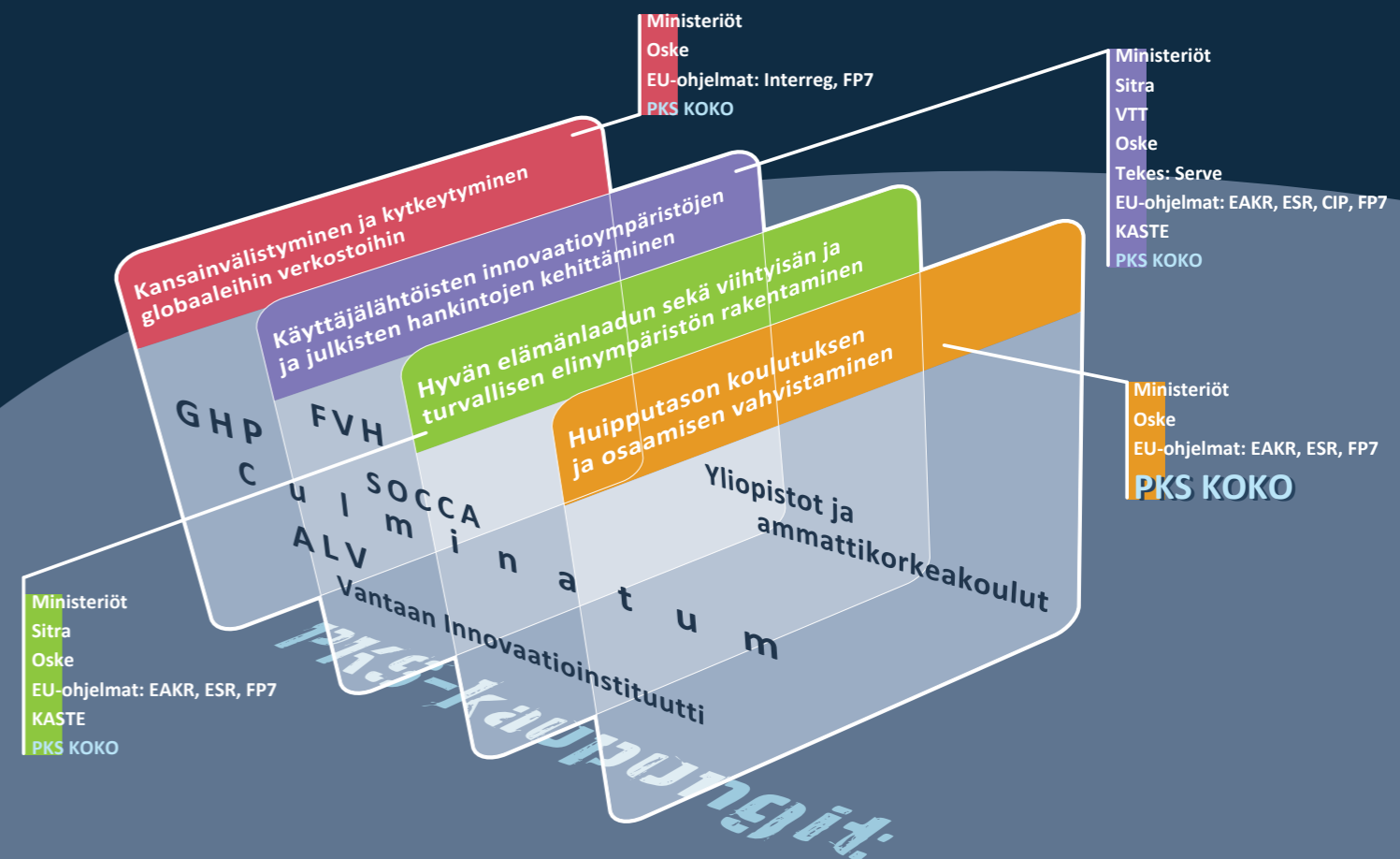
Pääkaupunkiseudun strategia

muihin pääkaupunkiseudun strategioihin ja ohjelmiin. Samalla strategia täydentää pääkaupunkiseudun innovaatio- ja elinkeinostrategioita sekä kaupunkien omia kilpailukykyohjelmia. Strategiaa toteuttamalla voidaan vaikuttaa myönteisesti myös muiden Helsingin seudun kuntien elinkeinojen kehittymiseen ja seudun kuntien yhteistyön vahvistamiseen metropolialueen kanssa.

Pääkaupunkiseudun neuvottelukunta hyväksyi kilpailukykystrategian 25.11.2008, jonka jälkeen kaupunginhallitukset hyväksyivät joulukuussa 2008 metropolialueen kilpailukykystrategian painopisteet ja kehittämislinjaukset. Pääkaupunkiseudun kaupunginjohtajien kokous hyväksyi kilpailukykystrategian toimenpide-ehdotukset kokouksessaan 19.3.2009 ja 7.3.2009 strategia esiteltiin seudun korkeakoulujen rehtorifoorumissa.

Metropolialueen kilpailukykystrategia on yksi hallituksen metropolipolitiikan kärkihankkeista. Strategia luo perustan valtion ja metropolialueen sopimusperustaiselle yhteistyölle metropolialueen kansainvälisen kilpailukykyyn kehittämiseksi. Vuoden 2009 aikana kaupungit neuvottelevat ja pyrkivät sopimaan valtion kanssa kilpailukykystrategian yhteisestä toteuttamisesta ja rahoittamisesta.

Metropolialueen kilpailukykystrategian toteutus ja rahoitus



1.2. Pääkaupunkiseudun erikoistuminen ja vahvuudet sekä ohjelman rooli

Metropolialueen merkitys Suomen kansantaloudelle on huomattava. Pääkaupunkiseutu on Suomen suurin yritystoiminnan keskus ja sillä on suuri rooli maan aluetaloudessa ja työllisyydessä. Seudulla syntyy lähes viidennes koko maan yritysten liikevaihdosta ja työskentelee 28 prosenttia henkilöstöstä. Yrityssektori tarjoaa kolme pääkaupunkiseudun neljästä työpaikasta.

Metropolialueen tuotantorakenne on varsin monipuolinen. Tätä voidaan pitää vahvuutena, mutta toisaalta se on elinkeinopoliittisesti haastava ja aiempaan elinkeinopoliittikkaan nähden uusia toimintamalleja vaativa tilanne.

Metropolialueen vahvuuksia ovat tutkimus- ja kehittämistoiminnan keskittyminen seudulle, huipputasoinen kaikkien koulutusasteiden koulutus ja seudun työikäisen väestön kansainvälisestikin korkea koulutustaso. Pääkaupunkiseudulla toimii yhteensä seitsemän yliopistoa¹, joissa opiskelijoita on noin 60 000. Ammattikorkeakouluja² alueella on kuusi ja niissä opiskelijoita noin 30 000. Tutkimushenkilökuntaa alueella on noin 30 000 ja yrityksiä noin 50 000. Näin ollen pääkaupunkiseudulla tehtävä tutkimus kattaa lähes kaikki ne tutkimuksen osa-alueet, jota Suomessa ylipäätään tehdään.

Seudun viimeisimmät saavutukset kuten Helsingin kaupungin saama tunnustus Euroopan yritysmyönteisimpänä kaupunkina, Otaniemen valinta Euroopan merkittävimpien innovaatiokeskittymien kärkeen, Vantaan Aviapoliksen kehittyminen vetovoimaiseksi yrityskehittymäksi ja Aalto-yliopiston toiminnan aloittaminen vuoden 2010 alussa ovat esimerkkejä osaamiskeskittymien laadukkuudesta ja mittavuudesta.

Seudulla on metropolialueille tunnusmaisesti etnistä monimuotoisuutta, jota voidaan pitää merkittävänä kilpailuetuna. Sen oletetaan edistävän innovatiivisuutta ja sen kautta taloudellista kasvua. Kansainvälinen yritystoiminta ja työvoiman liikkuvuus asettavat myös metropolialueen hallinnalle, kaupunkisuunnittelulle, asuntopolitiikalle, koulutuspolitiikalle ja hyvinvointipolitiikalle erityisiä muista suomalaisista kaupunkiseuduista poikkeavia haasteita. Monikulttuurisuuteen liittyvien mahdollisuuksien lisäksi on olemassa haasteita, joihin pitää puuttua. Niitä ovat monokulttuurisuuden ja suvaitsemattomuuden vahvistuminen, eriyttämiskehityksen uhka ja työmarkkinoilta syrjäytyminen taantumassa sekä eriytyvä aluekehitys niin että syntyy hyvä- ja huono-osaisten sekä etnisten väestöryhmien alueita.

Seudun kehittämisen muita haasteita ovat samanaikaisesti toimialoja vaivaava työvoimantarve, vaikeutuva vastavalmistuneiden työllisyystilanne, taantumien aiheuttamat lomautukset ja irtisanomiset sekä lähitulevaisuudessa väestön ikääntymisestä johtuva työvoimavaje.

1 Helsingin yliopisto, Aalto-yliopisto, Svenska handelshögskolan, Sibelius akatemia, Kuvataideakatemia, Teatterikorkeakoulu, Maanpuolustuskorkeakoulu

2 Arcada, Metropolia ammattikorkeakoulu (EVTEK & Stadia), Haaga-Helia ammattikorkeakoulu, Diakonia ammattikorkeakoulu, Humak Humanistinen ammattikorkeakoulu, Laurea ammattikorkeakoulu

Ohjelman rooli

PKS-KOKO:n toiminta-ajatuksena on toimia seudullisena kehittämisfoorumina metropolialueen kilpailukykystrategian toteuttamisessa ja edistämässä. Ohjelma on laajojen hankkeiden ja hankekokonaisuuksien katalysaattori ja kehitysalusta. Ohjelma toimii alueilla, joilla ei ole selvää omistajaa pääkaupunkiseudun kaupunkien yhteistyössä.

Ohjelma toteuttaa metropolialueen kilpailukykystrategiaa keskittymällä kaupunkien ja eri tasojen oppilaitosten, kehittämisorganisaatioiden sekä tutkimuslaitosten yhteisiin toimenpiteisiin erityisesti huippuosaamisen ja laaja-alaisen osaamisen varmistamisessa ja yhteistyön vahvistamisessa. Toimintaympäristössä tapahtuneiden viimeaikaisten muutosten takia ohjelmassa etsitään urakehityksen malleja opintonsa päättävälle koti- ja ulkomaalaisille opiskelijoille.

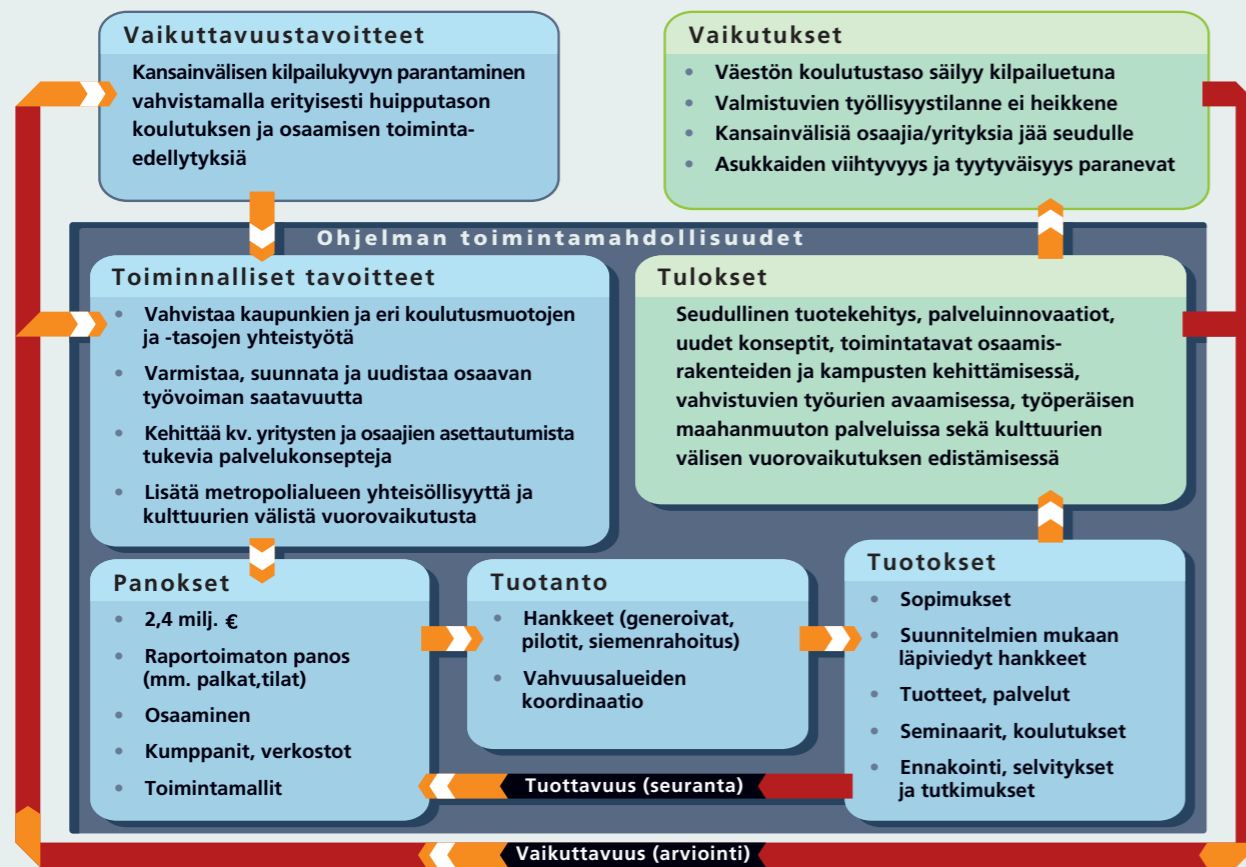
PKS-KOKO toimii joustavasti ennakoiden toimintaympäristön muutoksia. Ohjelma edistää metropolialueen toimijoiden yhteistä oppimista ja innovaatioiden hyödyntämistä. Toteuttamisen periaatteena on monialainen ja monen välinen kehittämiskumppanuus, jossa toimijoina ovat kaupungit, oppilaitokset ja tutkimuslaitokset, yritykset ja palvelujen käyttäjät.

PKS-KOKO kokoaa toimijat yhteen ja etsii uusia yhteistyökumppaneita myös kansainvälisesti. Ohjelma kerää olemassa olevien tähän tematiikkaan liittyvien palveluiden, tutkimustiedon sekä päättyneiden ja meneillään olevien hankkeiden kokemukset yhteen.

Tuloksena syntyvät palvelutavat, -mallit ja -rakenteet juurrutetaan kaupunkien ja yhteistyökumppaneiden toimintaan. Juurruttaminen huomioidaan koko ohjelman tasolla ja hankkeiden suunnitteluvaiheessa.

PKS-KOKO:n hyödynsaajina ovat metropolialueen kaupungit, yliopistot, ammattikorkeakoulut ja muut oppilaitokset sekä kehittämiskumppanit, joiden yhteistyö ja toiminnan vaikuttavuus paranevat ohjelman ansiosta. Ohjelmasta hyötyvät lisäksi metropolialueen elinkeinoelämä, kansainväliset yritykset ja asiantuntijat sekä asukkaat. Kaupunkien henkilöstön osaaminen kehittyi ohjelman toteutuksessa.

Ohjelman neljän toimenpidekokonaisuuden kärkihankkeet valitaan ohjelman toteutusaikana 2010–2013 ja hankkeet ovat kestoaltaan yhdestä neljään vuotta. Hankkeiden ja toimenpiteiden kriteereinä ovat ohjelman strategisten tavoitteiden lisäksi seudullinen verkostoituminen, kumppanuus ja yhteinen sitoutuminen. Läpileikkaavina kriteereinä ovat kulttuurivälisen vuorovaikutuksen lisääminen, ympäristövaikutukset, alueellisen ja sosiaalisen koheesion lisääminen, sukupuolten tasa-arvo ja yhdenvertaisuus.



PKS-KOKO 2010-2013: Ohjelman tavoitteet ja tulokset



PKS-KOKO sisältää neljä toimenpidekokonaisuutta

1.3. Ohjelman tavoite

Ohjelman tavoitteena on osaltaan parantaa kansainvälistä kilpailukykyä edistämällä innovaatioita ja vahvistamalla osaamisrakenteita pääkaupunkiseudulla. Ohjelman avulla pyritään varmistamaan, suuntaamaan ja uudistamaan osaavan työvoiman saatavuutta. Ohjelmassa kehitetään seudullisia kansainvälisten osaajien asettautumista tukevia palveluja. Lisäksi ohjelman tavoitteena on lisätä kulttuurienvälistä vuoropuhelua ja tähän liittyvää osaamista. Oheisessa kuvassa on esitetty ohjelman tulos- ja vaikuttavuustavoitteet.

2. Ohjelman toimenpidekokonaisuudet ja toteuttaminen

Yllä kuvatuissa toimenpidekokonaisuuksissa käynnistyvät vuonna 2010 Opiskelijametropolihanke, Opinnoista osaajaksi -hanke, NoWrongDoor -hanke ja Monikulttuurinen johtaminen käytäntöön -hanke.

Toimenpidekokonaisuus 1.

Innovaatioiden edistäminen ja osaamisrakenteiden vahvistaminen

Kilpailukykystrategia tuo esille kaupunkien roolia koulutuksen ja osaamisen vahvistamisessa. Kaupungit voivat esimerkiksi suoraan vaikuttaa ammattikorkeakoulujen linjauksiin ja resurssiin. Kaupungit voivat lisäksi tarjota mahdollisuuksia ja luoda edellytyksiä yliopistojen, ammattikorkeakoulujen ja tutkimuslaitosten toiminnalle. Koulutus- ja tutkimusyhteisöt voivat myös toimia kumppaneina kaupunkipalveluiden kehittämishankkeissa.

Myös valtioneuvoston kaupunkipoliittisessa periaatepäätöksessä vuosille 2009–2011 todetaan yhtenä tavoitteena yliopistojen ja kaupunkien strategisen yhteistyön lisääminen. Samoin päämääränä on kehittää kuntapalveluiden tuottavuutta uusissa ja uusiutuvissa rakenteissa.

PKS-KOKO:n tavoitteena on vahvistaa osaamiseen liittyviä yhteistyörakenteita ja hyödyntää metropolialueen monipuolista osaamispotentialia. Ohjelma voi luoda edellytyksiä yliopistojen ja tutkimuslaitosten toiminnalle. Tällä tarkoitetaan kaupunkien ja oppilaitosten yhdessä sovittavia tutkimus- ja innovaatiotoimintaa tukevia toimenpiteitä, kampusten ja niiden välisten yhteyksien yhteistä kehittämistä, kansainvälistymistä sekä asiantuntijapotentiaalin hyödyntämistä.

Toimintaedellytysten ja -rakenteiden kehittäminen on alue, jota ei selkeästi ole määritelty minkään kaupungin toimialan perustehtäväksi tai kehittämisalueeksi. Myös ratkaisutavat haasteet ovat usein luonteeltaan horisontaalisia ja toimijakenttä on murroksessa esimerkiksi Aalto-yliopisto aloittamisen myötä.

PKS-KOKO voi olla välineenä kilpailukykystrategiassa ehdotetun kaupunkien ja yliopistojen sekä ammattikorkeakoulujen sopimuksellisen yhteistyön valmistelussa. Ohjelmassa on mahdollista pilotoida käyttäjälähtöistä kaupunkien palvelujen innovaatiotoimintaa, johon pyydetään mukaan seudun yliopistot, ammattikorkeakoulut sekä yrityksiä.

Toteuttaminen ja toimijat

Tavoitteena on muodostaa yhteisiä käytäntöjä, prosesseja, toimintatapoja ja sisältöjä muun muassa seuraavissa asioissa:

- Innovatiiviset palveluiden kehittämishankkeet
- Toimijoina ovat kaupunkien toimialat, seudulliset kehittämisorganisaatiot ja temaattiset innovaatioympäristöt sekä digitaaliset palvelut: Forum Virium (Helsinki), hyvinvointi- ja terveystalot: Active Life Village (Espoo), logistiikka: RFID Lab Finland ja anturikeskus Sensor Center (Vantaa), ammattikorkeakoulut, yliopistot sekä opiskelijajärjestöt.

- Opiskelu- ja tutkimusympäristön kehittämiseen ja osaamispotentialin hyödyntämiseen liittyvät toimenpiteet.
- Toimijoina ovat kaupunkien toimialat, seudulliset kehittämisorganisaatiot, yliopistot sekä ammattikorkeakoulut ja opiskelijajärjestöt.

Toimenpiteiden tuloksia ovat

- Toimiva verkostorakenne kaupunkien eri toimialojen, seudullisten kehittämysyksiköiden sekä eriasteisten oppilaitosten ja tutkimuslaitosten kesken. Yhteistyön muodot on tehty näkyviksi sekä sovittu yhteisesti ja seudullisia osaamiseen liittyviä prosesseja on kehitetty.
- Uudet toimintatavat monialaisten käyttäjälähtöisten palvelujen kehittämisessä
- Kaupunkien, korkeakoulujen, eri oppilaitosten ja tutkimuslaitosten sekä yritysten yhteinen asiantuntijaliikkuvuuden osaajapoolikokeilu
- Tulevia tarpeita palveleva kestävä kehityksen mukainen kampusrakenteen toimintamalli

Toimenpidekokonaisuus 2.

Osaajien uramahdollisuuksien avaaminen ja varmistaminen

PKS-KOKO:n tavoitteena on tukea osaajien saatavuutta myös jatkossa luomalla seudullisia työelämään siirtymisen malleja kaupunkien, oppilaitosten, tutkimuslaitosten ja yritysten välillä.

Pääkaupunkiseudun vahvuutena on, että se on maahanmuuton ja kansainvälisen yritystoiminnan ja osaamisen liikkuvuuden kannalta selkeästi keskeisin kaupunkiseutu Suomessa. Toisaalta sama asia on myös haaste. Osaamisen näkökulmasta PKS-KOKO:n roolina on kehittää sekä kansainvälisten että suomalaisten opiskelijoiden työuria edistäviä toimintamalleja.

Kehittämistoimenpiteet pyritään kohdistamaan työmarkkinoille siirtyvään ikäluokkaan järjestämällä yhteisvoimin nuorille mahdollisuuksia ammatilliseen kehittymiseen nykyisen taloustaantumana aikana. Palkkatyön rinnalla on tärkeää tuoda myös yrittämistä merkittävänä vaihtoehtona esille. Keskeiseksi kysymykseksi nousee oppilaitosten, kaupunkien ja yritysten välinen yhteistyö palveluiden uusiutumiskyvyn vahvistamisessa.

PKS-KOKO voi toimia sillanrakentajana etsittäessä ja sovellettaessa yhteisiä seudullisia malleja siirtyä koulutuksesta työelämään – sekä koulutuksen aikana että koulutuksen jälkeen erityisesti vaikeassa taloustilanteessa. Opintojen aikana saatu työkokemus ratkaisee usein pääsyn koulutusta vastaavaan työhön.

Moni Suomessa asuvista ulkomaalaisista opiskelijoista haluaisi asettua maahan pysyvämmiin, mutta työpaikan tai yrittäjyysvaihtoehdon löytäminen tuottaa vaikeuksia. Usein opiskelijat suorittavat opintoihin liittyvän harjoittelunsa kotimaassaan tai muualla kuin Suomessa, jolloin opintojen aikaista integroitumista suomalaisille työmarkkinoille tai yrityselämään ei tapahdu. Heidän työllistymisen mahdollisuuksia voidaan lisätä työnantajayhteyksiä tiivistämällä ja kehittämällä erityisiä työkaluja monikulttuurisuuden kohtaamisessa sekä opiskelijoiden ohjaamisessa.

Toteuttaminen ja toimijat

Tässä toimenpidekokonaisuudessa muodostetaan käytänteitä, toimintatapoja ja sisältöjä muun muassa seuraavissa opiskelevien ja valmistuvien työelämäyhteyksiä edistävissä asioissa

- Opiskelijoiden työharjoittelua ja työelämään siirtymistä sekä yrittäjyyttä tukevien mallien seudullinen kehittäminen ja ennakoitiedon hyödyntäminen
- Uusien osaamisperustaisten yritysten perustamiseen kannustavien toimintamallien kehittäminen
- Toimijoina ovat kaupunkien sivistystoimet, henkilöstökeskukset, elinkeinotoimet, yliopistot, ammattikorkeakoulut, ammattioppilaitokset, HERA (Helsinki Research Area-hanke), Tohtoreita yrityksiin –hanke, Nuori yrittäjyys –ohjelma, muut oppilaitokset, opiskelijajärjestöt, tutkimusyksiköt ja yrittäjäjärjestöt.

Toimenpiteiden tuloksia ovat muun muassa

- Seudullinen opiskelijoiden ura- ja rekrypolkumalli
- Työelämälähtöiset oppilaitosten ohjaus- ja koulutusmallit
- Uudet ja elinkelpoiset osaamiseen perustuvat yritykset

Toimenpidekokonaisuus 3.

Kansainvälisten osaajien ja yritysten asettautumisen tukeminen

Työperäinen maahanmuutto haastaa seudun kehittämään kokonaisvaltaisesti työ- ja yritysmarkkinoiden kansainvälistymiseen liittyviä palveluja. Pääkaupunkiseudulle on perustettu ja ollaan perustamassa yksittäisiä ja usein osin räätälöityjä julkisia ja yksityisiä palveluja. Strategisesti tärkeää on myös uusien kansainvälisten yritysten sijoittuminen metropolialueelle ja saapuvien kansainvälisten yritysten palvelutarpeisiin vastaaminen samoin kuin maahanmuuttajayrittäjyyden tukeminen.

Jo toimivien ja kehitteillä olevien yksittäisten palvelujen yhdistäminen helposti saavutettavaksi ja toimivaksi kokonaisuudeksi on edelleen seudullinen haaste. Ratkaistavia asioita ovat muun muassa asiakkaiden palveluohjauksen malli, organisointi, rahoitus ja viestintä.

PKS-KOKO:n tavoitteena on muodostaa seudullisesti koordinoitu palvelukokonaisuus, joka tukee ulkomaisten yritysten ja niiden työntekijöiden, eri asiantuntijoiden sekä heidän perheidensä asettumista pääkaupunkiseudulle ja laajemmin metropolialueelle. PKS-KOKO keskittyy kehittämään palveluja, joissa kaupungeilla on rooli joko palvelun tuottajina, kehittäjinä, välittäjäorganisaatioina tai hankkijoina.

PKS-KOKO on kehittämälusta neuvonta- ja asettautumispalvelujen yhteistyölle metropolialueella. Se mahdollistaa entistä kiinteämmän eri toimijoiden välisen vuorovaikutuksen ja asiantuntijuuden jakamisen sekä palveluiden laadun varmistamisen.

Ohjelman avulla selvitetään myös mahdollisuudet käynnistää uutta innovatiivista palvelualan liiketoimintaa liittyen työvoiman liikkuvuuteen, kansainvälisiin koulutus-, rekrytointi-, asettautumis-, sitouttamis- ja neuvontapalveluihin. Toimiala voi muodostua jatkossa uudeksi innovatiiviseksi palvelualan sektoriksi.

Metropolialueelle jo muuttaneilla kansainvälisillä osaajilla, verkostoilla ja järjestöillä on tärkeä rooli palvelukokonaisuudessa. Ne voivat olla vertaistuen antajia, yhteisöllisyyden vahvistajia ja uusien toimintamuotojen kehittäjiä. PKS-KOKO voimavaroistaa näitä verkostoja ja ottaa ne mukaan palvelujen suunnitteluun ja toteuttamiseen. Verkostojen kansainvälistä osaamista tehdään näkyväksi ja hyödynnetään seudun elinkeinotoiminnassa, viestinnässä, rekrytointitoiminnassa ja kansainvälisessä verkottumisessa.

Toteuttaminen ja toimijat

Neuvonta- ja asettautumispalveluiden seudullinen, käyttäjälähtöinen kehittäminen ja asiantuntijoiden verkottaminen sekä palvelukokonaisuuden kehittäminen. Palvelukokonaisuus sisältää

- kaupunkien ja seudun yhteiset neuvontapalvelut
- korkeakoulujen ja eri oppilaitosten kansainväliset rekrytointi- ja asettautumispalvelut
- kansainvälistyvien työmarkkinoiden palveluja tuottavat yritykset
- kansainväliset osaajat ja sosiaaliset verkostot

Toimijoina ovat kaupunkien maahanmuuttoyksiköt ja neuvontapalvelut, Infopankki, elinkeinotoimet, muut toimialat, oppilaitosten neuvonta- ja asettautumispalvelut, GHP (Greater Helsinki Promotion Ltd), Culminatium Innovation, SEURE, aikuiskoulutusorganisaatiot, valtiotoimijat, yrittäjät, Otaniemen kehitys, Technopolis Ventures, Vantaa International Center, Basic-hanke, NEO-hanke, soft landing-palveluja tarjoavat yritykset ja yhteisöt sekä sosiaaliset verkostot, maahanmuuttajajärjestöt.

Toimenpiteiden tuloksia ovat

- Seudullisesti toimiva kansainvälisten osaajien ja yritysten neuvonta- ja asettautumispalvelukokonaisuus
- Sosiaalisten verkostojen roolin selkeyttäminen osana palvelukokonaisuutta

Toimenpidekokonaisuus 4.

Kulttuurienvälisen vuoropuhelun, yhteisöllisyyden ja viihtyvyyden lisääminen

Pääkaupunkiseudun strategisena tavoitteena on olla kiinnostava, viihtyisä, elävä, vuorovaikutukseen kannustava ja kulttuurisesti monipuolinen sekä sosiaalisesti eheä paikka asua ja elää. Erialaisten näkökulmien kohtaaminen ruokkii luovia ratkaisuja sekä työhön että arkeen.

PKS-KOKO:n tavoitteena on lisätä kaupunkien ja muiden toimijoiden seudullista yhteistyötä monipuolisesta kulttuuristaan ja viihtyisyydestään tunnetun metropolialueen rakentamisessa. Metropolialueen kilpailukykystrategiassa mainituista toimenpide-ehdotuksista KOKO voi edistää seudun profiloitumista muotoilu- ja tapahtumakaupunkina.

Pääkaupunkiseudulle muuttavien ulkomaalaisten ja kantaväestön aito vuorovaikutus estää sosiaalista eriytymistä. PKS-KOKO:ssa korostetaan kulttuurienvälisen vuoropuhelun hyödyllisyyttä ja toimenpiteitä vuorovaikutuksen edistämiseksi päivittäisessä elämässä pääkaupunkiseudulla. Kulttuurisen vuorovaikutuksen osaamista lisätään myös kaupunkien työyhteisöissä ja työyhteisöjen johtamistavoissa.

PKS-KOKO voi kehittää valtioneuvoston kaupunkipolitiikan periaatepäätöksen (13.5.2009) mukaisia seudullisia positiivisia erityistoimia kotoutumisen edistämiseksi ja eriytymisen haittojen ehkäisemiseksi.

Toteuttaminen ja toimijat

- Design City -konseptin kehittäminen seudullisen matkailun, tapahtumien, kulttuuripalvelujen ja asukkaiden näkökulmista. Toimenpiteinä ovat esiselvitykset, verkoston kutominen ja pilotointi. Prosessi on jo käynnistynyt, Helsinki haki ja tuli nimetyksi vuoden 2012 World Design Capital -pääkaupungiksi.

Toimijoina ovat kaupunkien toimialat, Aalto-yliopisto, muut yliopistot ja ammattikorkeakoulut sekä seudulliset kehittämisorganisaatiot esim. matkailun osaamiskeskus ja KIBS ohjelman palvelumuotoiluosaaminen.

- Innovatiivisten tapahtumakonseptien rakentaminen. Esimerkkejä ovat muun muassa ekotehokkaiden tapahtumien järjestäminen, kestävä design, asuinalueiden kansainvälistyminen, sosiaalisen median uudet muodot ja kulttuurin käyttäjälähtöisyys.

Toimijoina ovat kaupunkien elinkeinotoimet, matkailu- ja tapahtumayksiköt, ympäristökeskukset, seudulliset kehittämisorganisaatiot ja kansalaisjärjestöt.

- Kulttuurienvälisen vuoropuhelun lisääminen seudulla, kaupunkien työyhteisöissä ja työyhteisöjen johtamisessa.

Toimijoina ovat kaupungit.

- Selvitys seudullisista edellytyksistä positiiviseksi erityistoimiksi metropolialueen alueellisen ja sosiaalisen koheesion vahvistamiseksi

Toimenpiteiden tuloksia ovat

- Seudullinen Design City-konsepti
- Uudet seudulliset tapahtumatoimintamallit
- Kulttuurienvälisen vuoropuhelun lisäämisen toimenpiteet

3. Ohjelman laadinta ja toteutus pääkaupunkiseudulla

3.1. Ohjelman toiminta-alue

PKS-KOKO perustuu pääkaupunkiseudun kilpailukykystrategiaan, jonka toteuttamiseen osallistuu lisäksi Kirkkonummi. Pääkaupunkiseudun yhteisenä strategisena tavoitteena on seudun kansainvälisen kilpailukykyyn parantaminen kestäväällä tavalla sekä yhteistyön tiivistäminen ja laajentaminen vaiheittain. Ohjelman toiminta-alueen määrittely perustuu sekä pääkaupunkiseudun että Helsingin seudun vakiintuneeseen strategiseen yhteistyöhön ja sille asetettuihin tavoitteisiin.

3.2. Ohjelmaan osallistuvat organisaatiot

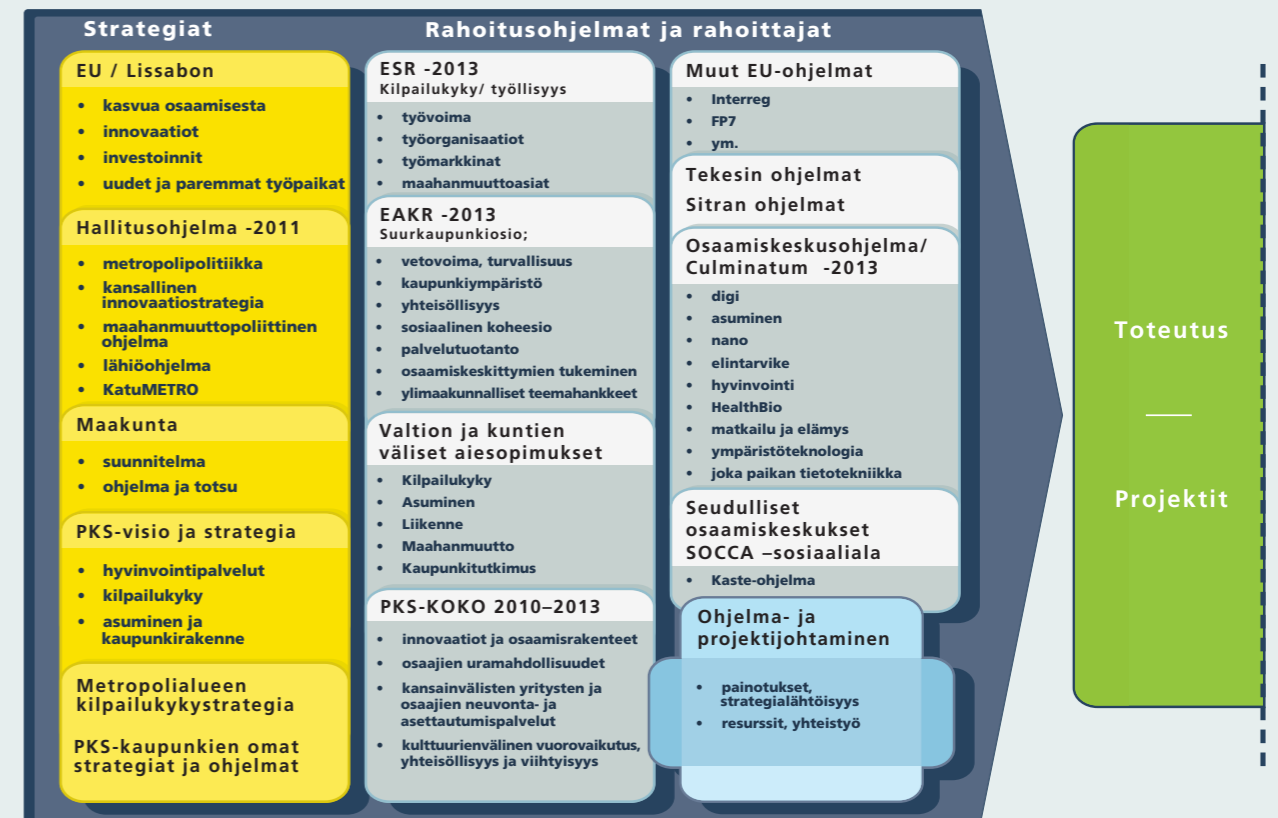
PKS-KOKO:n perustana olevaa kilpailukykystrategiaa on valmisteltu talvesta 2008 lähtien ja siihen ovat osallistuneet kaupungit toimialoineen, yliopistot ja korkeakoulut sekä tutkimuslaitokset, yritykset ja muut asiantuntijatahot. Työmenetelminä on käytetty sidosryhmähaastatteluja, kuulemistilaisuuksia, työpajoja sekä seminaareja. Valmisteluprosessista on vastannut PKS-elinkeinoryhmä ja operatiivinen vastuu on ollut Culminatumilla.

PKS-KOKO:n suunnittelu alkoi syksyllä 2008 vastaamalla ministeriön KOKO-kyselyyn. Ohjelman suunnitteluprosessista ovat vastanneet kaupungit ja operatiivinen vastuu on ollut PKS-Kaupunkiohjelman johtoryhmällä. Kirkkonummen edustajana valmistelussa on ollut mukana elinkeinojohtaja. Ohjelmaa on tehty tiiviissä vuorovaikutuksessa pääkaupunkiseudun elinkeinoryhmän kanssa.

Ohjelman suunnittelutyöpajoja on toteutettu kolme talvella 2009. Työpajoissa on määritelty ohjelman tarvetta, tavoitteita, toiminta-ajatusta ja rajauksia. Kaksi työpajaa oli PKS-kaupunkiohjelman johtoryhmän, elinkeinoryhmän ja Kirkkonummen yhteisiä. Kaupunkiohjelman johtoryhmässä on myös työ- ja elinkeinoministeriön ja Uudenmaan liiton edustajat jäseninä.

Kolmannessa, 29.4.2009 pidetyssä työpajassa, osallistujat olivat laajasti kaupunkien kehittämisyksiköistä, kaupunkien eri toimialoilta, seudun yhteisistä kehittämissyksiköistä, yliopistoista ja ammattikorkeakouluista ja kolmannelta sektorilta. Työpajassa käsiteltiin ohjelman alustavia toimenpidekokonaisuuksia, hahmotettiin eri kumppanien rooleja ohjelman toteuttamisessa ja sitoutettiin yhteistyökumppaneita.

Kaupunkien toimialojen ja yhteisten seutuorganisaatioiden sitoutuminen PKS-KOKO-ohjelmaan perustuu kaupunkien omiin ja seudullisiin strategioihin, erityisesti kilpailukykystrategiaan. Ohjelmallisen yhteistyön tulokset esimerkiksi vuodesta 2002 toteutetussa PKS-kaupunkiohjelmassa ovat olleet jatkotyöhön innostavia.



Kansalliset ja EU-ohjelmat pääkaupunkiseudulla

3.3. Ohjelma osana pääkaupunkiseudun ohjelmallista kehittämistä

Ohjelma on osa pääkaupunkiseudun kehittämisen kokonaisuutta. Kehittämisen välineet, kuten ohjelmat ja projektit, täydentävät toisiaan ja tähtäävät samansuuntaiseen toimintaan, päällekkäisyyksiä välttäen.

PKS-KOKO etsii yhtymäkohtia ja uusia yhteistyötapoja Culminatumin osaamiskeskitymien ja muiden kehittäjien kanssa. Ohjelma voi toimia pilotoijana hankkeissa, jotka ohjautuvat mittavimpiin rahoituskanaviin osaamiskeskitymien tai muiden rakenne- ja EU-rahoituskanavien kautta. PKS-KOKO:n toteuttamisessa hyödynnetään seudun osaamiskeskitymien osaamisalojen asiantuntemusta, kansallisia ja kansainvälisiä verkostoja. Yhtenä seudullisena ratkaistavana haasteena on ohjelmiin ja hankkeisiin liittyvä viestinnän koordinointi.

Tulevan Uudenmaan maakuntasuunnitelman lähtökohtana on maakuntasuunnitelman 2033 visio ”Uusimaa on kansainvälinen, hyvinvoivien ihmisten kilpailukykyinen metropolialue”. PKS-KOKO:n tavoitteet ja toimenpiteet ovat vision kanssa yhdensuuntaisia ja maakuntaohjelmaa toteuttavia erityisesti huipputaiteiden edellytysten luomisessa. Tästä esimerkkejä ovat kampusalueverkoston kehittäminen, valmistuvien nuorten mahdollisuuksien parantaminen työelämään kiinnittymiseen ja kansainvälisten osaajien asettautumispalveluiden seudullinen kehittäminen.

3.4. Ohjelman johtaminen ja rahoitus

Ohjelman johtaminen

Helsingin, Espoon, Vantaan, Kauniaisten ja Kirkkonummen kaupungit ovat sitoutuneet ohjelman toteuttamiseen ja hyödyntävät ohjelmaa seudullisen yhteistyön välineenä. Pääkaupunkiseudun kaupunginjohtajien kokous ja Kirkkonummen edustajat päättävät ohjelman sisällöstä ja vuosittaisesta toiminta- ja taloussuunnitelmasta kilpailukykystrategian linjausten mukaisesti.

Ohjelman strategisesta johtamisesta vastaa PKS-KOKO-johtoryhmä. Johtoryhmässä on ohjelma-alueen jokaisen kaupungin edustus ja he vastaavat ohjelman organisoinnista omilla kaupungeissaan.

Yhteisesti on sovittu, että Helsingin kaupunki vastaa ohjelman hallinnosta. Ohjelman operatiivinen johto – ja koordinoitavastuu on Helsingin kaupungin tietokeskuksella. Se vastaa ohjelman kaupunkien, oppilaitosten ja tutkimuslaitosten sekä muiden kumppaneiden yhteistyön koordinoinnista.

Ohjelman johtamisen ja seudullisten prosessien kehittämisen tarkoituksena on toteuttaa ohjelman läpiviennin edellyttämät toimenpiteet ja hallinnointi, muun muassa kumppaneiden sitouttaminen, tukea toimenpidekokonaisuuksien toimenpiteitä ja kehittää seudullisten prosessien läpivientiin liittyvää osaamista.

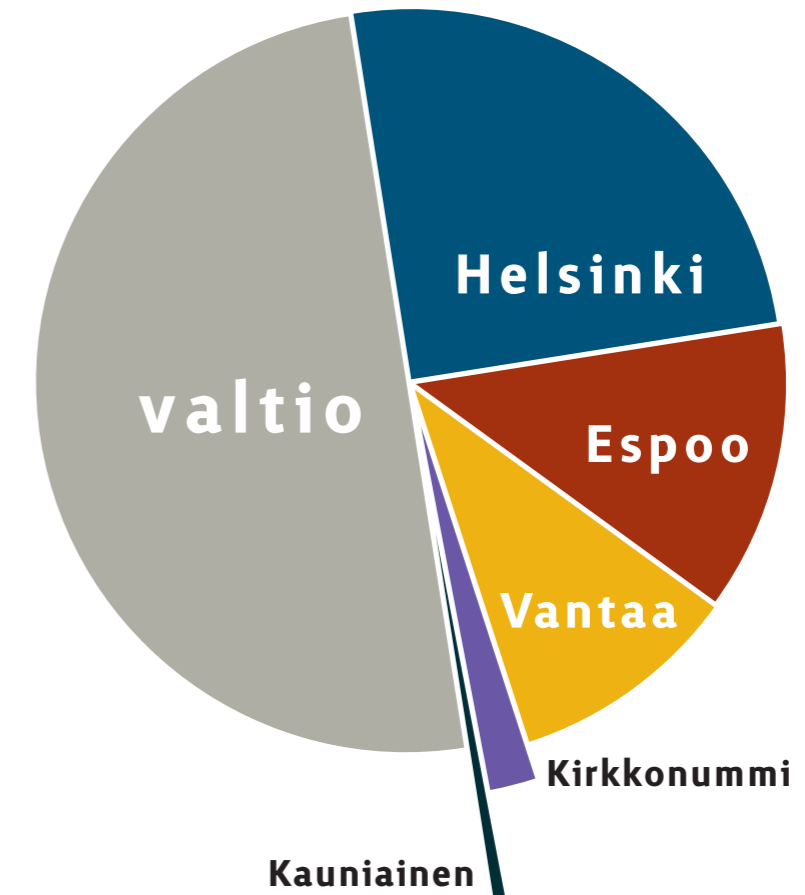
Johtamisessa ennakoitaan toimintaympäristön muutoksia ja suunnataan ohjelmaa sen mukaisesti. Ohjelman johtamisessa vahvistetaan ohjelman roolia seudullisena yhteistyön kehittämisforumina, laajojen hankekokonaisuuksien katalysaattorina ja kehitysalustana.

Ohjelman rahoitus

Kaupungit tekevät runkosopimuksen ohjelmakauden rahoituskehiksestä vuosille 2010–2013. Vuoden 2010 rahoitus on varattu keväällä 2009 kaupunkien talousarvioihin. Kaupungit sopivat ohjelmakauden rahoitusjärjestelyistä ja rahoituksen hallinnoinnista Uudenmaan liiton kanssa.

Ohjelmakauden kokonaiskustannukset ovat arviolta 2.4 miljoonaa euroa. Rahoittajina ovat ohjelman toteuttajakaupungit ja työ- ja elinkeinoministeriö. Uudenmaan liitto tekee ohjelma-alueittaiset rahoituspäätökset osana sitomattoman maakunnan kehittämisrahan kohdentamista.

Kaupunkien rahoitusosuuksia jaettaessa on Helsingin kaupungin osuudeksi määritelty puolet (50 %) kaupunkien rahoitusosuudesta (YTV jaon mukaan) hyvittäen Helsinkiä ohjelman hallinnointitehtävästä. Espoon, Vantaan, Kauniaisten ja Kirkkonummen kaupungit vastaavat väestöosuksiensa mukaisesti toisesta puolesta (50 %) kaupunkien rahoitusosuutta.



Ohjelman rahoitus

4. Toimintatavat, sukupuolten tasa-arvo ja kestävä kehitys

4.1. Ohjelman ennakoivuus ja oppivuus

PKS-KOKO:a seurataan osana metropolialueen kilpailukykystrategian ennakointia, seuranta ja arviointia. Ohjelman seurannassa käytetään kilpailukykystrategiasta johdettuja laadullisia ja määrällisiä mittareita.

Eri oppilaitosten, yliopistojen ja ammattikorkeakoulujen sekä muiden kumppaneiden ennakointia hyödynnetään ja kytketään ohjelman johtamiseen, seurantaan, arviointiin ja tarvittaessa ohjelman uudelleen suuntaamiseen.

Ohjelma toimii ennakoivana välineenä strategisesti merkittävien ja lukumäärältään rajallisten hankkeiden käynnistämiseksi. Ohjelmalta odotetaan itseymmärrystä, nopeaa oppimista ja muuttuvan toimintaympäristön ennakointia. Tällöin tarvitaan osallistumisen, tiedon tuottamisen, tehokkuuden ja asiantuntemuksen yhdistämistä.

Metropolipolitiikan toteuttamista tuetaan laaja-alaisen metropolialueen kaupunkitutkimus- ja yhteistyöohjelman (KatuMETRO) avulla. Tutkimusohjelman sisällölliset painopisteet osuvat hyvin yksiin PKS-KOKO:n painopistealueiden kanssa, jolloin ohjelmat tukevat toisiaan. PKS-KOKO voi toimia siltana tutkimustiedon tuottajien ja hyödyntäjien välillä niin, että seudun yliopistoissa ja ammattikorkeakouluissa sekä muissa seudulla toimivissa tutkimuslaitoksissa tehtävä korkeatasoinen tutkimus- ja kehitystyö saadaan entistä paremmin seudullisen kehittämisen käyttövoimaksi.

4.2. Kumppanuus

Kumppanuus PKS-KOKO:n toteuttamisessa tarkoittaa luottamukseen, vuorovaikutukseen ja sopimukseen perustuvaa yhteistä toimintaa. Kumppanuudessa sitoudutaan pitkäjänteiseen yhteistyöhön ja toimintatapoihin sekä yhdessä sovittavien voimavarojen käyttöön yhteisten tavoitteiden saavuttamiseksi.

Kumppanuutta toteutetaan ainakin seuraavilla tavoilla

- Ohjelmallinen yhteistyö, joka liittyy ohjelman yhteiseen muodostamiseen, toteuttamiseen ja päättämiseen.
- Ohjelmassa toteutettavat yhteiset hankkeet, joissa alueen toimijat ja organisaatiot ovat sitoutuneet suunnittelemaan ja toteuttamaan yhteisiä selkeästi määriteltyjä hankkeisiin liittyviä tehtäviä.
- Hankkeiden horisontaalinen kanssakäymisen lisääminen. Esimerkkeinä ovat rahoituslähteiltään erilaisten hankkeiden yhteistyötapaamiset.

- Tiedonvaihdon foorumit ja seudulliset tulosseminaarit, joissa useiden hankkeiden tulokset ovat koottuina esillä. Pääkaupunkiseudun yhteistä verkkopohjaa www.helsinginseutu.fi käytetään PKS-KOKO sähköisenä viestintäalustana. Lisäksi PKS-KOKO:lle avataan omat Internet-sivut osoitteeseen www.pks-koko.fi.
- Ohjelmien välinen yhteistyö, joka liittyy ohjelmien keskinäiseen koordinointiin suhteessa toisiinsa ja järkevien hankepolkujen tekemiseen piloteista mittaviin megahankkeisiin sekä niiden juurruttamiseen.

4.3. Verkostoituminen

Pääkaupunkiseudun palvelujen laatua ja vetovoimaa parannetaan vaihtamalla kokemuksia ja vertailemalla käytäntöjä kansainvälisten kumppaneiden ja osaamiskeskittymien kesken. Lisäksi EU:n tarjoamia rahoitusohjelmia käytetään tehokkaasti hyväksi tavoitteiden tukemiseksi. Kansainvälinen kehittäminen on osa pääkaupunkiseudun arkipäivää.

Myös kilpailukykystrategian mukaisesti kaupunkien yhteinen mukanaolo kansainvälisissä strategisissa verkostoissa ja hankkeissa on yksi keskeinen kehittämislinjaus yhteisen pääkaupunkiseudun vision ja metropolipolitiikan toteutumisessa. Strategiassa on nostettu esille kansainvälistä verkostoista Helsinki-keskus Pietarissa, Baltic Metropolises, International Regions Benchmarking Consortium ja Technopolicy Network.

Euroopan tasolla pääkaupunkiseudun kaupungit ovat aktiivisia Eurocities-järjestön jäseniä ja toimivat muun muassa ympäristöön, kulttuuriin, maahanmuuttoon ja elinkeinokehitykseen liittyvissä alakomiteoissa. Kansallisella tasolla pääkaupunkiseutu on puolestaan mukana jäsentämässä suurten kaupunkien kanssa kansallista innovaatiokeskittymien verkostoa kaupunkipolitiikan periaatepäätöksen mukaisesti. Verkostossa vahvistetaan kaupunkipolitiikan viitekehystä, tavoitteita ja konkretisointia. PKS-KOKO:n toteuttamisvaiheessa vuosina 2010–2013 on pääkaupunkiseudulla valmius tarpeiden mukaan tulla kansallisiin, kilpailukykystrategian tavoitteita ja toimenpiteitä tukeviin, teemaverkostoihin.

PKS-KOKO on osallistumassa kansainväliseen ”Oppivat seudut” – arviointi ja kehittämisprojektiin PASCAL Universities Regional Engagement eli PURE. Projektissa painotetaan sosiaalisen pääoman, oppivien kaupunkien ja alueiden, elinkeinoelämän sekä yliopistojen niin sanotun kolmannen tehtävän muodostaman kokonaisuuden alueellista kehittymistä. Projektissa selvitetään alueen nykytila ja kehittymishaasteet, saadaan vertailuaineistoa muista vastaavista alueista sekä niiden parhaista käytännöistä. Lisäksi siinä esitetään suosituksia alueellisten innovatiivisten rakenteiden ja johtamisen käytäntöjen kehittämiseksi.

Lisäksi kansainvälistä yhteistyötä tehdään PKS-KOKO:n seudullisten neuvonta- ja asettautumispalveluiden kärkihankkeen ja BaltMet-verkoston toteuttaman Basic-hankkeen välillä. Basic-hankkeessa perustettaviin niin sanottuihin markkinoillepääsypisteisiin kehitetään yhtenäiset asettautumispalvelut pk-yrityksille sekä tarjotaan niille kasvu- ja kansainvälistymisrahoitusta.

PKS-KOKO ohjelman aikana verkostoidutaan myös käyttäjien kanssa. Käyttäjälähtöisyydestä ja kuntalaisten osallistumisesta verkostoihin on hyviä malleja ja erityisosaamista jo

olemassa muun muassa palvelumuotoilun kautta. Esimerkkeinä ovat Culminatumin KIBS-Forumien palvelumuotoiluryhmäkonsepti ja seudun temaattiset innovaatioympäristöt living labit. Palvelumuotoilu (Service Design) tarkoittaa palvelujen innovointia, kehittämistä ja suunnittelua muotoilun menetelmin. Palvelumuotoilun keskeisenä tavoitteena on palvelukokemuksen käyttäjälähtöinen suunnittelu siten, että palvelu vastaa sekä käyttäjien tarpeita että palvelun tarjoajan liiketoiminnallisia tavoitteita.

PKS-KOKO:n toimijakenttä on laaja ja toimijat voivat olla osin toisilleen tuntemattomia. Ohjelman suunnitteluvaiheessa tehdään SNA eli social network analysis toimijakentän ja toimijoiden välisen vuorovaikutuksen tekemiseksi näkyväksi.

4.4. Sukupuolten tasa-arvo

Sukupuolten tasa-arvo ja myös yhdenvertaisuus sekä tasa-arvoisten mahdollisuuksien takaaminen ovat myös kilpailutekijöitä. Esimerkkeinä näistä ovat hyvät perheiden palvelut sekä osaamis- ja innovaatiopotentialin hyödyntäminen.

Pääkaupunkiseudun kaupungit ovat edelläkävijöitä sukupuolten tasa-arvon huomioon ottamisessa kaikessa toiminnassa (Laki naisten ja miesten välisestä tasa-arvosta 8.8.1986/609, 4 § - viranomaisen velvollisuus edistää tasa-arvoa). Muun muassa Helsingin strategiaohjelmaan sisältyy sukupuolivaikutusten ja yhdenvertaisuusvaikutusten arviointi. Vantaan kaupunginhallitus on tehnyt 6.4.2009 päätöksen sukupuolten tasa-arvovaikutusten huomioon ottamiseksi tällä valtuustokaudella. Kauniaisissa on toteutettu sukupuolivaikutusten arviointia monilla toimialoilla. Espoo, Helsinki ja Vantaa ovat hyväksyneet Eurooppalaisen naisten ja miesten tasa-arvon peruskirjan ja samalla sitoutuneet ottamaan sukupuolten tasa-arvon huomioon kaikessa toiminnassaan.

PKS-KOKO:ssa sukupuolten tasa-arvovaikutuksia arvioidaan kolmesta näkökulmasta; ohjelman sisällön, eri sukupuolten osallistumisen ja resurssien jakautumisen kannalta. Neljäntenä näkökulmana on sukupuolten mukaan eritelty tietopohja ja tiedon tuottaminen. Eri ikäryhmien sukupuolen lisäksi tarkastelussa otetaan huomioon taustaryhmät moninkertaisen syrjinnän välttämiseksi.

Ohjelman kaikilla toimenpidekokonaisuuksilla voi olla vaikutuksia sukupuolten tasa-arvoon ja sen edistämiseen. Tasa-arvovaikutuksia voi olla esimerkiksi ammatillisten työurien ja uusien yritysten sekä asettautumispalvelujen kehittämisessä.

Ohjelman tavoitteiden toteuttamisessa otetaan sukupuolinäkökulma huomioon integroituna periaatteena. Ohjelmassa voidaan myös toteuttaa erityisesti sukupuolen tasa-arvoa edistäviä hankkeita.

4.5 Kestävä kehitys

Kestävä kehitys ja pääkaupunkiseudun ilmastostrategian toteuttaminen ovat merkittäviä tekijöitä alueen kilpailukykyyn vahvistamisessa. Esimerkiksi tukemalla pääkaupunkiseudun ekotehokasta liiketoimintaa ja ympäristömyönteisen imagon luomista parannetaan ympäristön tilan lisäksi myös alueen elinvoimaa.

Lähteet

Kiinnostavien paikkojen metropoli. Asiantuntijamuistio ideasyötteeksi metropolialueen kilpailukykystrategiaan. Net Effect Oy 2008.

Helsingin metropolialueen kilpailukykystrategia. Metropolialueen kehitystä kuvaavia muutostekijöitä. Sisäinen strategiapäivä 28.1.2008. Culminatun.

Pääkaupunkiseudun yritysraportti. Yritysten ja niiden toimipaikkojen rakenne, sijoittuminen ja muutostrendit 2000-luvulla. Seppo Laakso, Päivi Kilpeläinen, Vilja Tähtinen. YTV Pääkaupunkiseudun yhteistyövaltuuskunta. Helsinki 2009.

Suomen alueelliset innovaatiostrategiat. Vesa Harmaakorpi, Raine Hermans, Tuomo Uotila. ETLA 2008.

Helsingin tila ja kehitys 2009. Helsingin kaupungin tietokeskus. Helsinki 2009.

Työmarkkinoiden kansainvälistymispalvelut: Ulkomaalaisten osaamisen kanava Suomen elinkeinoelämään: Kehittämisen haasteet ja mahdollisuudet pääkaupunkiseudulla. Mika Raunio, Elina Pihlajamaa, Hanna Carroll. Helsingin kaupungin tietokeskus, tutkimuksia 2009:3.

Kaupunkitutkimus ja metropolipolitiikka (KatuMetro). Ehdotus tutkimus- ja yhteistyöohjelmaksi 2010–2014. Valmistelusihteeristö 18.3.2009.

The Intercultural City. Planning for diversity advantage. Phil Wood, Charles Landry. London: Earthscan 2008.

Ohjekset käsissä - opas kuntien ohjelmien johtamiseen. Sinikka Mikola, Juha Kesänen. Kuntaliitto 2007.

Regionala kohesions- och
konkurrenskraftsprogrammet i
huvudstadsregionen (programmet **KOKO**)



En internationell metropol med kompetens - programmet KOKO för åren 2010–2013

I huvudstadsregionen startas ett nytt program för kohesion och konkurrenskraft (PKS-KOKO) i början av år 2010. Programmet ersätter Huvudstadsregionens stadsprogram som pågått sedan år 2002. Utgångspunkten för det nya programmet PKS-KOKO är strategin för metropolområdets konkurrenskraft och det viktigaste målet i programmet är att garantera toppkompetens. Målen nås genom att stärka samarbetet mellan städerna, läroanstalterna på andra stadiet och högskolorna samt utvecklingsorganisationerna.

PKS-KOKO genomför för sin del metropolpolitik vars syfte är att stärka Helsingforsregionens internationella konkurrenskraft och balanserade utveckling. Området för programmet utgörs av Helsingfors, Esbo, Vanda, Grankulla och Kyrkslätt.

PKS-KOKO konkretiseras i projekt som stöder strategin för metropolområdets konkurrenskraft. Programmet fokuserar särskilt på att stärka utbildningen och kompetensen på toppnivå. Detta fungerar programmet för sin del som ett regionalt utvecklingsforum.

PKS-KOKO består av fyra åtgärdshelheter och spetsprojekt:

- 1. Utnyttjande av metropolområdets kompetens genom förbättring av förutsättningarna för studier och samarbetet med läroanstalterna.** Spetsprojektet heter Studentmetropol. Målet för projektet är att utveckla studentboendet och lösningar för resorna mellan studentbostäder och campusområden.
- 2. Ökning och säkerställande av experters möjligheter att avancera.** Målet är att stödja tillgången till yrkesutbildade personer också i fortsättningen genom att skapa regionala modeller för övergång till arbetslivet mellan städerna, forskningsinstitut och läroanstalter samt företagen. Spetsprojektet heter Från studerande till proffs.
- 3. Utveckling av ett servicekoncept som stöder etablering av internationella företag och experter.** Målet är att bilda en regionalt koordinerad servicehelhet för att stödja etableringen av utländska företag och deras arbetstagare och arbetstagarnas familjer i huvudstadsregionen. Spetsprojektet heter NoWrongDoor.
- 4. Ökning av den interkulturella växelverkan, gemenskapsandan och trivseln.** Målet är att öka regionalt samarbete och bygga ett genuint mångsidigt metropolområde. Spetsprojektet heter Mångkulturellt ledarskap i praktiken. Inom projektet utvecklar man i synnerhet städernas ledningspraxis.

PKS-KOKO är en del av det nya riksomfattande kohesions- och konkurrenskraftsprogrammet inom regional utveckling (KOKO). Programmet stöder det strategiska utvecklings-

arbetet och samarbetet inom och mellan regionerna. Det viktigaste målet för KOKO kan anses vara strävan att förbättra alla regioners konkurrenskraft och att balansera regionutvecklingen.

PKS-KOKO finansieras av huvudstadsregionens städer, Kyrksläpps kommun, Nylands förbund och arbets- och näringsministeriet.

Helsingfors stads faktacentral koordinerar PKS-KOKO.

Ytterligare information: programchef Merja Koski, Helsingfors stad, faktacentralen, merja.koski@hel.fi

Programmets åtgärdshelheter och förverkligande

PKS-KOKO inbegriper fyra åtgärdshelheter:



Åtgärdshelhet 1

Utnyttjande av metropolområdets kompetens

Konkurrenskraftsstrategin för fram städernas roll vid stärkandet av utbildning och kunnande. Städerna kan t.ex. direkt påverka högskolornas linjedragningar och resurser. De kan också ge möjligheter och skapa förutsättningar för högskolornas, yrkeshögskolornas och forskningsanstaltens verksamhet. Utbildnings- och forskningsinstanserna kan i sin tur delta i projekt för att utveckla städernas service.

Även i Statsrådets stadspolitiska principbeslut för åren 2009 –2011 framläggs målsättningen att öka det strategiska samarbetet mellan högskolor och städer. Ett annat syfte är att utveckla kommunservicens produktivitet i nya och självförnyande strukturer.

PKS-KOKO:s syfte är att stärka olika samarbetsstrukturer kring kunnande och att utnyttja den mångsidiga kunskapspotential som finns i metropolområdet.

Programmet kan skapa bättre förutsättningar för högskolornas och forskningsanstaltens verksamhet genom att främja sådana åtgärder för stödjande av forsknings- och innovationsverksamhet som städerna och läroinrättningarna kommit överens om samt gemensamt utveckla campusområdena och förbindelserna mellan dem, främja internationalisering och utnyttja den kunskapspotential som finns i området.

Uppgiften att utveckla ovannämnda strukturer har inte entydigt tilldelats någon av stadens rotlar. De problem som skall lösas är ofta av horisontell natur, och aktörerna förändras också t.ex. i och med att Aalto-universitetet har inlett sin verksamhet den 1.1.2010.

PKS-KOKO kan vara ett redskap i beredandet av det avtalsbaserade samarbete mellan städer, högskolor och yrkeshögskolor som föreslås i konkurrenskraftsstrategin.

Inom programmet är det möjligt att testa användarinitierade nyheter inom städernas service och att inbjuda regionens högskolor, yrkeshögskolor och företagssektor till detta.

Förverkligande och aktörer

Syftet är att skapa gemensamma praxisar, processer, förfaringssätt och innehåll bl.a. i följande ärenden:

- Innovativa projekt för serviceutveckling
- Som aktörer ingår städernas rotlar, olika regionala utvecklingsorganisationer och tematiska innovationsmiljöer, t.ex. inom digitala tjänster Forum Virium Helsinki, inom välfärds- och hälsotjänster Active Life Villages i Esbo, inom logistik RFID Lab Finland och Sensor Center i Vanda, samt allmänt yrkeshögskolorna, universiteten och studentorganisationerna.

- Åtgärder för att utveckla studie- och forskningsmiljön och för att utnyttja dess kunskapspotential.
- Aktörer är städernas rotlar, olika regionala utvecklingsorganisationer, universiteten, yrkeshögskolorna och studentorganisationerna.

Åtgärderna har bl.a. givit följande resultat:

- en fungerande nätverksstruktur mellan stadens olika rotlar, de regionala utvecklingsenheterna samt läroinrättningarna på olika stadier och forskningsanstalterna. Samarbetsformerna har synliggjorts och avtalats gemensamt, och regionala kunskapsrelaterade processer har utvecklats.
- nya förfaringssätt inom utvecklandet av användarinitierad mångsektorservice.
- ett försök med en kunskapspool för expertutbyte och -rörlighet mellan städer, högskolor, olika läroinrättningar, forskningsanstalter och företag.
- en verksamhetsmodell för en hållbar campusstruktur med tanke på kommande behov.

Åtgärdshelhet 2.

Ökning och säkerställande av experters möjligheter att avancera

PKS-KOKO:s syfte är att främja tillgången på kunnigt folk även i framtiden genom att mellan städerna, läroinrättningarna, forskningsanstalterna och företagssektorn skapa regionala modeller för övergång till arbetslivet.

Huvudstadsregionens ställning som den klart främsta finländska stadsregionen beträffande invandring, internationell företagsverksamhet och kunskapsrörlighet är både en styrka och en utmaning. Ur kunnandets synvinkel är PKS-KOKO:s roll att utveckla verksamhetsmodeller som främjar både utländska och inhemska studenters karriärer.

Syftet är att inrikta utvecklingsåtgärderna på de ungdomar som kommer ut på arbetsmarknaden. Med förenade krafter bör vi ordna möjligheter för de unga att utveckla sin kompetens under nuvarande recession. Det är viktigt att lyfta fram företagsverksamhet som ett alternativ till förvärvsarbete. En central fråga är samarbetet mellan läroinrättningar, städer och företag för att förbättra möjligheterna att förnya servicen.

PKS-KOKO kan vara en brobyggare vid sökande och tillämpning av gemensamma regionala modeller för övergång från utbildning till arbetsliv – både under utbildningens gång och efter den – i synnerhet i ekonomiskt svåra tider. Den arbetserfarenhet som samlats under studierna är ofta avgörande för erhållande av arbete som motsvarar utbildningen.

Många av de utländska studerande som bor i Finland skulle vilja slå sig ner mera varaktigt, men att hitta ett jobb eller en lämplig företagsidé kan vara svårt. Ofta gör studenterna sin arbetspraktik i sitt hemland eller någon annanstans än i Finland, och då sker ju ingen integration till finländsk arbetsmarknad eller företagsliv under studietiden. Deras möjligheter att få arbete kan ökas genom att skapa närmare kontakter med arbetsgivar-sidan och utveckla särskilda verktyg för mångkulturmöten och studentvägledning.

Förverkligande och aktörer

Inom denna åtgärdshelhet skapas praxisar, tillvägagångssätt och innehåll bl.a. i följande saker som främjar studenternas och de utexaminerades kontakter med arbetslivet.

- Regionalt utvecklande av de modeller som stöder studerandes arbetspraktik och övergång till arbetsliv och företagarskap, samt utnyttjande av förhandsdata.
- Utvecklande verksamhetsmodeller som sporrar grundande av nya kunskapsbaserade företag.
- Aktörer är städernas bildningsväsenden, personalväsenden, näringsväsenden, samt universitet, yrkeshögskolor, yrkesläroanstalter och projektet HERA (Helsinki Research Area), projektet Tohtoreita yrityksiin (doktorer till företagen), programmet Nuori yrittäjyys (ungt företagarskap), övriga läroinrättningar och forskningsanstalter, studentorganisationerna och företagorganisationerna.

Åtgärderna har lett till bl.a. följande resultat:

- en regional modell för studerandes karriär och rekrytering
- arbetslivsinitierade modeller för vägledning och utbildning vid läroinrättningarna
- nya livsdugliga kunskapsbaserade företag.

Åtgärdshelhet 3.

Utveckling av ett servicekoncept som stöder etablering av internationella företag och experter

Den arbetsinriktade invandringen utmanar regionen till övergripande utveckling av den service som främjar arbets- och företagsmarknadens internationalisering. I Huvudstadsregionen har man bildat och bildar olika former av – ofta delvis skräddarsydd – offentlig och privat service. Strategiskt viktigt är även att nya internationella företag etablerar sig i metropolområdet och att dessa företags servicebehov hörsammas – samt att företagarskap bland invandrare stöds.

En regional utmaning är fortfarande att förena nuvarande och nya serviceformer till en lättillgänglig och fungerande helhet. Aspekter som behöver lösas är bl.a. organisationsmodellen, finansieringen och informeringen om hur kunderna hittar servicen.

Syftet med PKS-KOKO är att i Huvudstadsregionen och den övriga metropolregionen genom samarbete skapa en regionalt koordinerad servicehelhet som underlättar etable-

ringen för utländska företag och deras anställda, experter och familjer. PKS-KOKO fokuserar på att utveckla service där städernas roll är antingen producentens, utvecklarens, förmedlarens eller beställarens.

PKS-KOKO utgör samtidigt en utvecklingsplattform för samarbetet mellan rådgivnings- och etableringstjänsterna i metropolregionen. Det möjliggör en fastare växelverkan och delande av expertis mellan olika aktörer, samt tryggnad av servicens kvalitet.

Med programmets hjälp utreds också möjligheterna att som svar på arbetskraftens rörlighet starta nytt innovativt företagskap inom servicesektorn samt internationell utbildnings-, rekryterings-, etablerings-, engagerings- och informationsservice. I framtiden kan näringsgrenen bli en ny innovativ servicesektor.

En viktig roll i servicehelheten spelar de utländska kunniga personer som redan flyttat till metropolområdet samt deras nätverk och sammanslutningar. De kan ge stöd, stärka samfundskänslan och utveckla nya verksamhetsformer. PKS-KOKO ger resurser åt dessa nätverk och tar dem med i planeringen och genomförandet av servicen. Det internationella kunnandet inom nätverken synliggörs och utnyttjas inom näringsverksamhet, information, rekrytering och internationell nätverksbildning i regionen.

Förverkligande och aktörer

Regionalt, användarinitierat utvecklande och nätverksbildning mellan experter samt utvecklande av servicehelheten. Denna servicehelhet består av

- Städernas och regionens gemensamma informationsservice
- högskolornas och olika läroinrättnings internationella rekryterings- och etablerings-service
- serviceproducerande företag på den allt internationellare arbetsmarknaden
- utländska kunniga personer och sociala nätverk.

Aktörer är städernas invandringsenheter och informationsenheter, Infobanken, näringsväsendena, de övriga näringsgrenarna, läroinrättningarnas informations- och etableringsservice, GHP (Greater Helsinki Promotion Ltd), Culminatium Innovation, SEURE, vuxenutbildningsorganisationerna, statliga instanser, företagarna, Otaniemen kehitys, Technopolis Ventures, Vantaa International Center, Basic-projektet, NEO-projektet, företag och samfund som ger s.k. soft landing service samt olika sociala nätverk och invandrarorganisationer.

Åtgärderna har lett till bl.a. följande resultat

- en regionalt fungerande helhet av informerings- och etableringsservice för utländska experter och företag
- ett förtydligande av de sociala nätverkens roll inom servicehelheten.

Åtgärdsdel 4

Ökning av den interkulturella växelverkan, gemenskapsandan och trivseln

- Ett strategiskt mål för Huvudstadsregionen är att vara en intressant, trivsam och livfull livs- och boendemiljö som sporrar till växelverkan och är kulturellt mångfaldig och socialt enhetlig. Att olika synvinklar möts föder kreativa lösningar både i arbetslivet och i vardagen.
- Här är syftet med PKS-KOKO att utöka det regionala samarbetet mellan städer och övriga aktörer för att bygga upp en metropolregion känd för sin mångsidiga kultur och trivsamhet. Av de åtgärdsförslag som nämns i Konkurrenskraftsstrategin för metropolområdet kan KOKO främja regionens profilering som design- och evenemangstad.
- En genuin växelverkan mellan ursprungsbefolkningen och de utlänningar som flyttar till Huvudstadsregionen förebygger social differentiering. Inom PKS-KOKO betonas nyttan av dialog kulturer emellan och nyttan av att främja växelverkan i vardagslivet. Färdigheterna i kulturell växelverkan utökas även inom städernas arbetsgemenskaper och i dessas ledarskap.
- PKS-KOKO kan i enlighet med Statsrådets stadspolitiska principbeslut (13.5.2009) utveckla regional positiv diskriminering inom rehabiliteringsfrämjandet och förebyggandet av de negativa följderna av differentiering.

Förverkligande och aktörer

- Utveckla konceptet Design City ur den regionala turismens, evenemangens, kulturserVICENS och invånarnas synvinklar. Detta sker genom förundersökningar, nätverksbygge och pilotförsök. Processen är redan igång, och Helsingfors har beviljats titeln 2012 World Design Capital. Aktörer är stadens rotlar, Aalto-universitetet, övriga universitet och yrkeshögskolor samt regionala utvecklingsorganisationer såsom Kompetenscentret för turism och upplevelse produktion och servicedesignkunnandet inom programmet KIBS
- Bygga upp innovativa evenemangskoncept såsom ekoeffektiva evenemang, hållbar design, internationalisering av bostadsområden, nya former av social media, användarorientering inom kulturen. Aktörer är städernas näringsväsenden, turism- och evenemangsenheterna, miljöcentralerna, de regionala utvecklingsorganisationerna och medborgarorganisationerna.
- Ökad interkulturell dialog inom regionen, inom städernas arbetsgemenskaper och ledning. Aktörer är städerna själva.
- Utredning av regionala förutsättningar för positiv diskriminering för att stärka den lokala och sociala kohesionen i metropolområdet.

Åtgärderna har lett till bl.a. följande resultat:

- ett regionalt Design City –koncept
- nya regionala funktionsmodeller för evenemang
- åtgärder för ökad interkulturell dialog.

Regional Cohesion and Competitiveness Programme for the Greater Helsinki Area (COCO-GHA)

Programme by Helsinki, Espoo, Vantaa, Kauniainen and Kirkkonummi for a regional cohesion and competitiveness programme for the Greater Helsinki Area



Foreword	45
1. Regional cohesion and competitiveness programme and regional development objectives for the Greater Helsinki Area (COCO-GHA)	47
1.1. Reasoning of the programme	47
1.2. Specialisation and strengths of the Greater Helsinki Area and the role of the COCO-GHA programme	49
1.3. Programme objectives	51
2. The programme's measure totalities and their implementation	52
1. Promotion of innovation and the strengthening of competence structures ..	54
2. Opening up and securing career opportunities for highly skilled employees..	55
3. Supporting the settling in of international experts and companies.....	56
4. Increasing intercultural interaction, communality and cosiness	58
3. Drafting of the programme and its implementation in the Greater Helsinki Area	60
3.1. The COCO-GHA operating area	60
3.2. Participating organisations	60
3.3. COCO-GHA as part of the programmatic development of Greater Helsinki	61
3.4. Steering and funding the COCO-GHA	61
4. Methodology, gender equality and sustainable development	64
4.1. COCO-GHA's ability to adapt to predicted changes and to learn	64
4.2. Partnership	64
4.3. Networking	65
4.4. Gender equality	66
4.5. Sustainable development	67

Foreword

The Regional Cohesion and Competitiveness Programme for the Greater Helsinki Area (COCO-GHA) 2010–2013 is a part of the implementation of the metropolitan area's competitiveness strategy. The focal points of the metropolitan area's competitiveness strategy *Prosperous metropolis* are

1. Improving top-quality education and know-how
2. Building good quality of life as well as a pleasant and secure living environment
3. Strengthening user-driven innovation environments and developing public procurements
4. Internationalisation of the metropolitan area and its connection to global networks

COCO-GHA is a continuation of the Greater Helsinki Area's Urban Programme, which was implemented in 2002–09. The aim of COCO-GHA is to improve international competitiveness by promoting innovation and strengthening the Greater Helsinki Area's competence structures. The programme focuses on joint measures between cities and different-level educational institutions, development organisations and research institutes. The programme will be implemented in the form of development projects.

COCO-GHA serves as a developer, initiator and enabler of resultful regional cooperation involving multiple actors and utilising the means of regional development programmes.

The programme objectives have been defined along four lines of action:

1. Promotion of innovation and the strengthening of competence structures
2. Opening up and securing career opportunities for highly skilled employees
3. Supporting the settling in of international experts and companies
4. Increasing intercultural interaction, communality and cosiness

The programme area comprises the cities of Helsinki, Espoo, Vantaa and Kauniainen as well as the municipality of Kirkkonummi.

The basic funding of the programme will be covered by the cities of the Greater Helsinki Area and the state through a provincial development grant channelled through the Uusimaa Regional Council. The estimated cost of the programme totality in its 2020-13 implementation period is € 2.4 million. The implementation of the programme will be steered by the COCO-GHA Management Board, whose members will be appointed by the mayors of participating cities. The programme coordination function will be handled by the City of Helsinki Urban Facts unit and its funding will be administered by the Uusimaa Regional Council. The programme answers to the Ministry of Employment and the Economy.

In Helsinki, January 2010

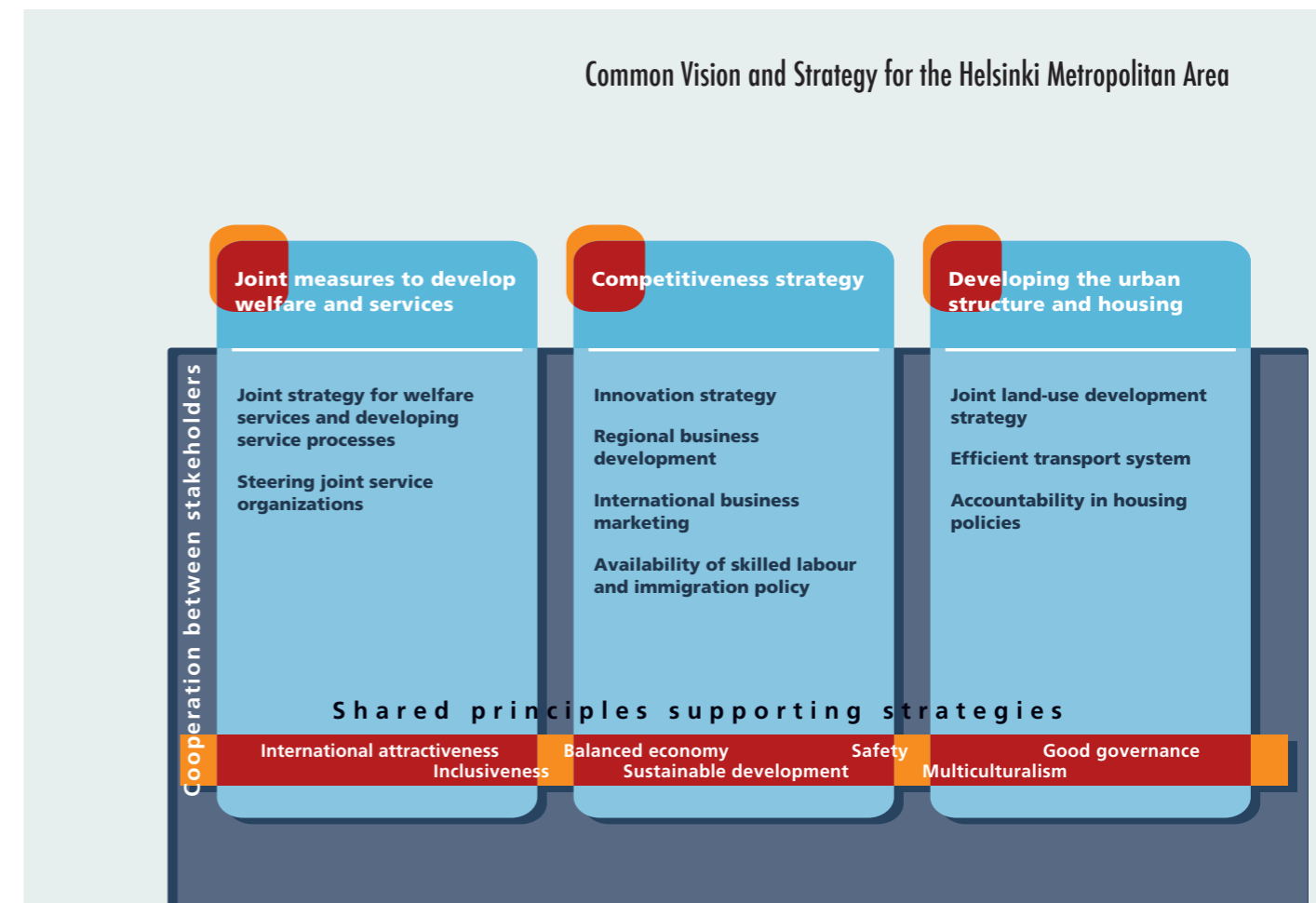
Anja Vallittu
Chairman of executive board
COCO-GHA

Merja Koski
Project manager
COCO-GHA

1. Regional cohesion and competitiveness programme (COCO-GHA) and regional development objectives for the Greater Helsinki Area

1.1. Reasoning of programme

The participating area of operations for the regional cohesion and competitiveness programme for the Greater Helsinki Area (COCO-GHA) is made up of Helsinki, Espoo, Vantaa, Kauniainen and Kirkkonummi. The strategic foundation of the programme is formed by the shared vision and strategies of the Greater Helsinki Area as well as by each participating city's own strategies that are aligned with the programme's areas of emphasis. The metropolitan area's competitiveness strategy is a particular point of departure for the programme. For its part, the programme supports the goals of metropolitan policy and the national innovation strategy as well as promotes the realisation of the objectives outlined in the Government decision-in-principle on urban policy for 2009–11.



Vision and strategy of the Greater Helsinki Area

According to its vision, the Greater Helsinki Area is a developing world-class centre of science, art, creativity and learning ability as well as a focal point of business activity and innovation on the basis of its good services; furthermore, the region's success promotes its citizenry's wellbeing as well as benefits all of Finland. The metropolitan area shall be developed as a cohesively functioning region that is close to nature and provides a good environment for business, work, learning and living.

Competitiveness and the wellbeing of the citizenry support one another in the regional strategy. Housing, infrastructure, wellbeing services and competence are prerequisites to competitiveness, which in turn enables the upkeep and development of the aforementioned factors. All of the strategic objectives safeguard social cohesion. A region that works to improve the wellbeing of its residents is also a successful region.

The metropolitan area's competitiveness strategy

The objectives, themes and projects included in COCO-GHA are based on the metropolitan area's competitiveness strategy. The strategy was drafted jointly by the area's cities, and they place a particular emphasis on strengthening top-level education and competence.

The metropolitan area's competitiveness strategy deepens the cooperation and division of labour between the cities (Helsinki, Espoo, Vantaa and Kauniainen) as well as promotes their role in strengthening the competitiveness of Greater Helsinki that has the aim of spurring substantial increases to foreign investment, attracting more international companies and creating new jobs. The wellbeing of the citizenry and the development of a good living environment are also focal points of the competitiveness strategy. Value-adding themes and measures that are not to a sufficient degree included in existing metropolitan area strategies and programmes were chosen as focal areas. At the same time, the strategy complements the Greater Helsinki Area's innovation and business strategies as well as the individual competitiveness programmes of the cities. Implementation of the strategy can also have a positive influence on the development of industry and commerce in the other municipalities around Helsinki, in addition to which it can strengthen their cooperation with the metropolitan area.

The Helsinki Metropolitan Area Advisory Board approved the competitiveness strategy on 25.11.2008, after which the city boards of Helsinki, Espoo, Vantaa and Kauniainen approved the strategy's focal points and development guidelines in December 2008. The mayors of these cities approved the measures proposed in the competitiveness strategy at a meeting held on 19.3.2009 and on 7.3.2009 the strategy was presented to a forum of rectors representing the region's universities.

The metropolitan area's competitiveness strategy is one of the spearhead projects of the government's metropolitan policy programme. The strategy creates a foundation for agreement-based cooperation between the state and the metropolitan area with the aim of promoting the region's international competitiveness. The cities of the region will negotiate

with the state in 2009 with the aim of agreeing on joint realisation and funding of the competitiveness strategy.

The metropolitan area's competitiveness strategy has four focal points, whose contents are defined by 19 development guidelines. The strategy is complemented by a separately drafted action plan, which is assessed annually. The action plan has included proposals for 38 measures implemented either separately or jointly by the area's cities as well as measures carried out by the cities in cooperation with the state.

The focal points of the metropolitan area's competitiveness strategy prosperous metropolis are:

- 1 Improving top-quality education and know-how**
- 2 Building good quality of life as well as a pleasant and secure living environment**
- 3 Strengthening user-driven innovation environments and developing public procurements**
- 4 Internationalisation of the metropolitan area and its connection to global networks**

1.2. Specialisation and strengths of the Greater Helsinki Area and the role of the COCO-GHA programme

The metropolitan area's significance to the national economy of Finland is substantial. The area is Finland's biggest centre of business activity: almost a fifth of the entire nation's corporate turnover is generated in the Greater Helsinki Area and 28% of all private-sector employees work there. The private sector provides three out of four jobs in Greater Helsinki.

The metropolitan area's production structure is quite diverse. This can be viewed as a strength, but, on the other hand, it poses challenges with regard to economic policy, as it requires a departure from established operating models.

The metropolitan area's strengths include a concentration of research and development activity, high-standard education on all educational levels and, in international comparison, the high level of education of the working-age population. Seven universities¹ operate in the Greater Helsinki Area and they have about 60,000 students in total. In addition, there are six polytechnics², which have some 30,000 students. About 30,000 people are employed

¹ University of Helsinki, Aalto University, Hanken School of Economics, the Sibelius Academy, the Finnish Academy of Fine Arts, Theatre Academy Helsinki, National Defence University.

² Arcada, Helsinki Metropolia University of Applied Sciences (EVTEK & Stadia), Haaga-Helia University of Applied Sciences, Diakonia University of Applied Sciences, Humak University of Applied Sciences, Laurea University of Applied Sciences

in research and a total of about 50,000 companies operate in Greater Helsinki. The Helsinki region's research facilities study a wide range of subjects – in fact, they are active in just about all of the fields of research that are studied in Finland as a whole.

The area's latest achievements, such as Helsinki's recognition as the most business-friendly city in Europe, the selection of Otaniemi as one of Europe's most significant centres of innovation, the emergence of Vantaa's Aviapolis as an attractive business centre and the launch of the Aalto University, are examples of the high-quality and large scale of the centres of expertise that are active in and around Helsinki.

The region is ethnically diverse, as is characteristic of metropolitan areas around the world. This can be seen as a significant competitive advantage because it can promote innovativeness and through this economic growth. International business activities and the mobility of the workforce also pose special challenges for governance and urban planning as well as for the housing, educational and welfare policies of the metropolitan area that differ from other conurbations in Finland. But in addition to the opportunities that are associated with multiculturalism, there are also a number of challenges that have to be dealt with. These include a strengthening of monoculturalism and intolerance, the threat of divergent development and exclusion from the job market during the economic downturn as well as differentiating local developments that result in the establishment of neighbourhoods, whose residents are predominantly high- or low-income citizens or belong to a specific ethnic population group.

Other development challenges for the Greater Helsinki Area include a situation where certain industries have difficulties in finding suitable employees while, at the same time, finding work is getting more difficult for fresh graduates. The layoffs and sackings that accompany the economic downturn as well as the looming employee shortage, which the ageing of the population will cause in the near future, are also problematic issues.

The role of the programme

The idea behind the COCO-GHA programme is for it to serve as a regional development forum in association with the realisation and promotion of the metropolitan area's competitiveness strategy. The programme is a catalyst and development platform for extensive projects and project totalities. The programme operates in areas where the cooperation of the Helsinki region's cities is not already in some entity's hands.

The programme implements the metropolitan area's competitiveness strategy by focusing on joint measures between the region's cities, different-level educational institutions, development organisations and research institutes especially with regard to the safeguarding of top-level expertise and broad-based competence as well as the strengthening of cooperation. Recent changes to the operating environment have spurred the programme to look for career-development models for Finnish and foreign students who are finishing up their studies.

COCO-GHA operates flexibly, adjusting to predicted changes in the operating environment. The programme supports shared learning and utilisation of innovations between the actors

of the metropolitan area. The principle observed in implementation is that of a multifaceted and multilateral development partnership, which engages the cities, educational and research institutions, companies and service users as actors.

COCO-GHA unites actors and seeks out new cooperation partners also on the international arena. Experiences gained in ongoing and past projects as well as data on existing services and research findings associated with this thematic are compiled as part of the programme.

The resulting service practices, models and structures are instilled into the activities of the cities and their cooperation partners. The instillation objective is taken into consideration on every level of the programme and during the planning of projects.

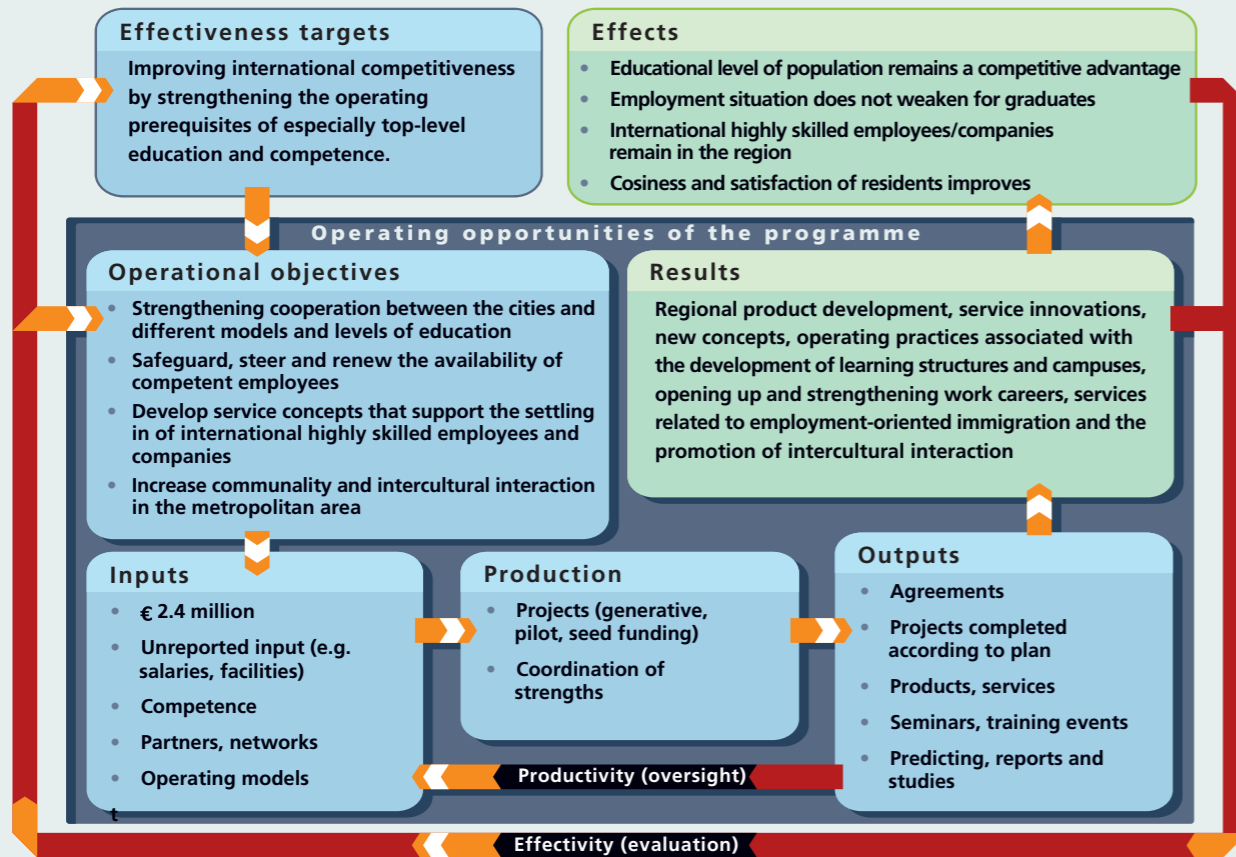
The beneficiaries of the COCO-GHA programme are the cities, universities, polytechnics and other educational institutions of the metropolitan area as well as its development partners, whose cooperation and operational effectiveness will improve thanks to the programme. In addition, the programme will benefit the residents, business sector, international corporations and experts of the metropolitan area. The implementation of the programme will also enhance the competence of participating municipal employees.

Spearhead projects for the four measure totalities will be chosen during the implementation period of the programme in 2010–2013; the duration of these projects will range from one to four years. The criteria for projects and measures are, in addition to the strategic objectives of the programme, regional networking, partnership and shared commitment. Penetrating criteria include the promotion of intercultural interaction, environmental effects, increased regional and social cohesion, gender equality and egalitarianism.

1.3. Objective of the programme

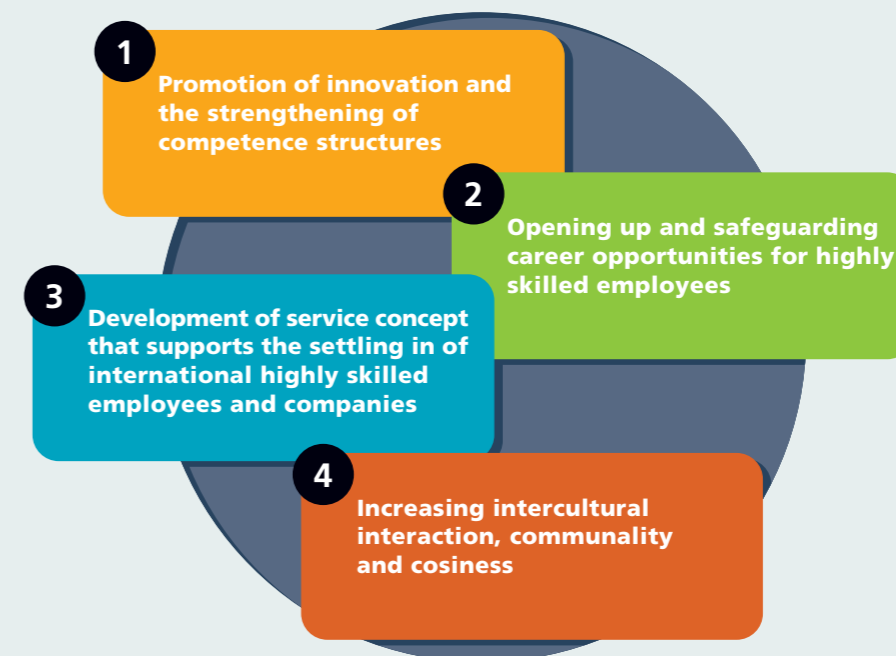
The objective of the programme is to improve international competitiveness by promoting innovations and strengthening competence structures in Greater Helsinki. The aim is to use the programme to safeguard, steer and renew the availability of competent employees. Regional services that support the settling in of international highly skilled workers are developed as part of the programme. Another aim of the programme is to increase intercultural dialogue and related competencies. The diagram below presents the programme's objectives and effectiveness targets.

2. The programme's measure totalities and their implementation



COCO-GHA 2010-2013: Programme objectives and results

COCO-GHA includes four measure totalities



Measure totality 1.

Promotion of innovation and the strengthening of competence structures

The competitiveness strategy brings to the fore the role the cities play in strengthening education and competence. The cities can, for example, directly influence the policies of polytechnics and the resources available to them. In addition, they can offer opportunities to and establish the prerequisites for the operations of universities, polytechnics and research institutions. Educational and research communities can also act as partners in development projects focusing on city services.

The Government's urban policy decision-in-principle for the period 2009–2011 also notes increasing strategic cooperation between universities and cities as an objective. The objective of the COCO-GHA programme is to strengthen competence-related cooperation structures and to utilise the metropolitan area's diverse competence potential.

The programme can help create the prerequisites for the operations of universities and research institutions. This refers to measures, which the cities and educational institutions agree on jointly and that have the aim of supporting research and innovation activity, developing campuses and the links between them, internationalisation and taking advantage of expert potential.

The development of operating prerequisites and structures is a matter that has not been clearly defined as the basic responsibility or development area of any city department. The challenges being resolved are also often horizontal by nature, in addition to which the field of actors is evolving with, for example, the launching of the Aalto University's operations on 1 January 2010.

COCO-GHA can serve as an instrument for the preparation of the contractual cooperation measures between cities, universities and polytechnics that were proposed in the competitiveness strategy. The programme facilitates pilot schemes of innovation activities associated with user-oriented city services, in which the region's universities, polytechnics and companies will be asked to participate.

Implementation and actors

The aim is to form shared practices, processes, operating methods and contents for, among other things, the following:

- Innovative service-development projects.
- Actors include city departments, regional development organisations, polytechnics, universities and student organisations as well as the thematic digital innovation environment services Forum Virium (Helsinki); welfare and health services: Active Life Village (Espoo); logistics: RFID Lab Finland and Sensor Center (Vantaa).

- Measures associated with the development of the study and research environment and the utilisation of competence potential. Actors include city departments, regional development organisations, universities, polytechnics and student organisations.

The results of these measures include

- A functioning network structure connecting different city departments, regional development units as well as different-level educational institutions and research communities. The cooperation forms have been agreed to jointly and made visible, and regional processes associated with competence have been developed.
- New operating practices for the development of diversified user-oriented services.
- An experimental pool of professionals that promotes the mobility of experts between the cities, universities, different educational institutions and research organisations.
- A campus structure modelled to serve future needs and operate in accordance with the principle of sustainable development.

Measure totality 2.

Opening up and safeguarding career opportunities for highly skilled employees

The aim of COCO-GHA is to promote the continued availability of highly skilled employees by creating regional models for supporting transitions into working life between cities, educational institutions, research organisations and companies. The fact that the Greater Helsinki Area is clearly the most important Finnish centre with respect to immigration, international business activities and the mobility of competence is both a strength as well as a challenge. From the point of view of competence, the role of COCO-GHA is to develop operating models that promote the professional careers of both Finnish and international students.

Development measures will target age cohorts, which are about to enter the labour market, by jointly arranging opportunities for young people to develop professionally during the ongoing economic downturn. An important issue is the promotion of entrepreneurship as a viable alternative to paid employment. A central issue will be cooperation between educational institutions, the cities and companies in strengthening the regenerative ability of services.

COCO-GHA can serve as a bridge-builder in the search for and implementation of shared regional models for facilitating the transition from education into working life – both during education and after graduation, especially in economically difficult times. Work experience gained during studies often determines whether a graduate finds a job that matches his or her training.

Many foreign students who reside in Finland would like to settle here more permanently, but they have difficulties in finding a job or starting a business. Often these students perform the practical training required for their degree in either their home countries or outside of Finland, preventing them from integrating with the Finnish labour market or business sector during their time at school. Their opportunities for finding employment can be boosted by strengthening ties with employers and by developing special tools for multicultural encounters and student guidance counselling.

Implementation and actors

This measure totality has the aim of forming practices, operating methods and contents for, among other things, the following factors that promote the contacts students and fresh graduates have with working life

- Regional development of models for promoting students' practical training, transition to working life and entrepreneurship as well as taking advantage of predicted data.
- Development of operating models for encouraging the establishment of new, competence-intensive businesses.

Actors include city education departments, personnel centres, business departments, universities, polytechnics, vocational schools, the Helsinki Research Area project, the PhDs to business life project, the Junior Achievement – Young Enterprise Finland project, other educational institutions, student organisations, research units and entrepreneur associations.

The results of these measures include

- A regional career and recruitment path model for students
- Working-life-oriented steering and training models for educational institutions
- New, economically viable competence-intensive companies

Measure totality 3.

Supporting the settling in of international companies and highly skilled employees

Employment-oriented immigration is challenging the region to develop comprehensive services that are associated with the internationalisation of the labour and business markets. Individual, often partly tailor-made public and private services have been and are being set up in Greater Helsinki. The settling in of new international businesses in the metropolitan area and responding to the service requirements of arriving firms is also of strategic importance as is the promotion of entrepreneurship in immigrant communities.

Uniting ongoing and developmental individual services into an easily accessible and functioning totality is still a challenge for the region. Matters to be resolved include

organisation, funding, communications and the identification of a service-guidance model for customers.

The aim of COCO-GHA is to cooperatively form a regionally coordinated service totality that supports the settling in of foreign companies and their employees as well as of various professionals and their families in Greater Helsinki as well as in the broader metropolitan area. COCO-GHA will focus on the development of services models in which the cities play a service-producing, -developing, -mediating or -buying role.

COCO-GHA is a development platform for cooperation on guidance and settling in services in the metropolitan area. It enables closer interaction between the different actors, the sharing of expertise and helps ensure the high quality of services.

Opportunities for launching new, innovative business activities associated with workforce mobility, international education, recruitment, settling in, commitment boosting and counselling services will also be examined with the aid of the programme. This line of business could in future shape into an innovative new sector of the service industry.

International highly skilled employees, networks and organisations that have already moved into the metropolitan area play an important role in this service totality. They can provide peer support, strengthen the sense of community and develop new operating models. COCO-GHA will empower these networks and accept their input in the development and implementation of services. The international competence of these networks will be highlighted and utilised in the region's industrial and commercial activities, communications, recruitment efforts and international networking.

Implementation and actors

The regional, user-oriented development of guidance and settling-in services and the networking of experts as well as the development of a service totality. The service totality comprises

- shared guidance services of the cities and the region
- international recruitment and settling in services of universities and different educational institutions
- companies that provide services for internationalising job markets
- international highly skilled employees and social networks

The actors are city immigration units and guidance services, Info Bank, economic policy offices, other city departments, guidance and settling in services of educational institutions, Greater Helsinki Promotion Ltd, Culminatium Innovation, SEURE Ltd, adult education organisations, state bureaus, entrepreneurs, Otaniemi Marketing, Technopolis Ventures, Vantaa International Center, the BASIC project, the NEO project, companies, communities and social networks that offer soft landing services as well as immigrant associations.

The results of these measures include

- A regionally functioning guidance and settling in service totality for international companies and highly skilled employees
- Clarification of the role social networks play as a part of the service totality

Measure totality 4.

Increasing intercultural dialogue, communality and cosiness

The strategic aim of the Greater Helsinki Area is to be an attractive, cosy, vibrant, culturally diverse and socially harmonious place to live and work in that also encourages interaction. Encounters with different viewpoints spur creative solutions in both work and play.

COCO-GHA aims to increase regional cooperation between the cities and other actors in the building of the metropolitan area, which is known for its culture and cosiness. COCO-GHA can promote the region's profile as a centre of design and events – one of the proposed measures in the metropolitan area's competitiveness strategy.

Genuine interaction between the original population and foreigners moving into Greater Helsinki prevents social differentiation. COCO-GHA emphasises the usefulness of intercultural dialogue and of acting to promote interaction as part of daily life in Greater Helsinki. Competence in the promotion of cultural interaction will also increase in the work communities and management practices of city departments. COCO-GHA can develop positive special regional measures to promote integration and prevent the drawbacks of differentiation as provided for in the Government urban policy decision-in-principle (13.5.2009).

Implementation and actors

- Developing the Design City concept from the viewpoints of regional tourism, events, cultural services and residents. Measures include preliminary clarifications, the weaving of a network and pilot projects. This process has already been launched: Helsinki applied and got named World Design Capital in 2012. The actors involved are city departments, the Aalto University, other universities and polytechnics as well as regional development organisations such as the Centre of Competence on Travel and the Knowledge Intensive Business Services programme's service design segment.
- The building of innovative event concepts. Examples include the organising of eco-efficient events, sustainable design, the internationalisation of residential areas, new forms of social media and user-oriented culture. Involved actors are city economic development departments, tourism and event units, environment centres, regional development organisations and NGOs.

- Promoting intercultural dialogue in the region, city work communities and in their management. Involved actors are the cities.
- Report on regional possibilities for undertaking positive special measures to strengthen the metropolitan area's local and social cohesion.

The results of these measures include

- Regional Design City concept
- New regional operating models in association with event organisation
- Measures aimed at increasing intercultural dialogue

3. Drafting and implementing the programme in the Greater Helsinki Area

3.1. The programme's operating area

COCO-GHA is based on Greater Helsinki's competitiveness strategy, in whose implementation also Kirkkonummi is participating. The shared strategic objective of the Greater Helsinki Area is to improve its international competitiveness in a sustainable manner as well as to intensify and expand cooperation gradually. The programme's scopes of operations were determined on the basis of established cooperation practices in both the metropolitan area and the Greater Helsinki Area as well as on the goals that have been set for this cooperation.

3.2. Organisations participating in the programme

The competitiveness strategy, which forms the basis for COCO-GHA, has been in preparation since winter 2008 and its drafting has involved different city departments, universities and polytechnics as well as research institutions, companies and other expert parties. The working methods utilised have included interviews of stakeholder group representatives, hearings, workshops and seminars. The Greater Helsinki Area Economic Policy Group headed the preparatory process and the operative responsibility rested with Culminatum Innovation Oy Ltd.

The planning process of COCO-GHA commenced in autumn 2008 with the drafting of a reply to a Ministry of Employment and the Economy inquiry regarding regional cohesion and competitiveness programmes. The programme planning process has been the responsibility of the cities, while the operative responsibility has rested with the Management Board of the Greater Helsinki Area Economic Policy Group. Kirkkonummi was represented in the preparatory process by its economic policy director. The programme has been designed in close cooperation with the Greater Helsinki Area Economic Policy Group.

Three planning workshops were realised for the programme in winter 2009. These have evaluated the need for the programme as well as determined its objectives, operating idea and limitations. Two of these workshops were arranged jointly between the Management Board of the Greater Helsinki Area's Urban Programme and Economic Policy Group and the Municipality of Kirkkonummi. The Management Board of the Urban Programme also includes representatives of the Ministry of Employment and the Economy and the Uusimaa Regional Council.

The participants of the third workshop, which was held on 29 April 2009, represented a broad range of experts from the development units of the cities, various other city departments, the region's shared development units, universities and polytechnics as well as from the third sector. The workshop dealt with the programme's preliminary measure totalities, outlined the roles the various partners would play in the implementation of the programme and engaged cooperation partners.

The engagement of various city departments and shared regional organisations with the COCO-GHA programme is based on the cities' own as well as on regional strategies, especially the competitiveness strategy. The results of programmatic cooperation, those gained from, for example, the Greater Helsinki Area's Urban Programme, which has been running since 2002, have encouraged follow-up efforts.

3.3. COCO-GHA as part of the programmatic development of Greater Helsinki

The programme is a part of the Greater Helsinki Area's development totality. The instruments of development, such as programmes and projects, complement one another and have similar aims, avoiding overlapping activities. COCO-GHA searches for points of contact and new ways to cooperate with Culminatum's centre of expertise programmes and other developers. The programme can serve as a pilot scheme for ventures that are steered towards larger-scale funding channels together with centre of expertise programmes or through other structural or EU funding sources. The expertise and national and international networks of the region's centre of expertise programme's different competence clusters are utilised in the implementation of COCO-GHA. One regional challenge that remains to be resolved is the coordination of programme- and project-related communications.

The point of departure in the upcoming Uusimaa Regional Strategic Plan is its vision for 2033, according to which "Uusimaa is an international and competitive metropolitan area populated by prosperous people." The objectives and measures of COCO-GHA are aligned with this vision and have the aim of realising the Regional Strategic Plan's objectives, especially with regard to the establishment of the prerequisites for first-class competence; measures related to this include the development of the campus network, promoting the entry into working life of graduating young people and developing regional settling in services for international highly skilled employees.

3.4. Steering and funding the programme

Management of the programme

The municipalities of Helsinki, Espoo, Vantaa, Kauniainen and Kirkkonummi have made a commitment to implement the programme and they will utilise it as a tool for regional cooperation. A meeting of mayors from cities in the Greater Helsinki Area and representatives of the Municipality of Kirkkonummi will decide on the programme's contents and determine annual action and financial plans in line with the competitiveness strategy.

The COCO-GHA Executive Board handles the strategic steering of the programme. Each of the participating area's cities is represented on the Board and these representatives are responsible for organising the programme in their respective cities.

It has been cooperatively agreed that the City of Helsinki assumes responsibility for the programme's administrative functions, with Helsinki's Urban Facts unit in charge of the programme's operative management and coordination. The unit is responsible for coordinating the cooperation of the participating cities, educational and research institutions as well as other partners.

The development of regional processes and the programme's management has the aim of establishing necessary administrative functions and of realising the measures, such as the engagement of partners, required for the successful implementation of the programme, provide support for the various actions included in the measure totalities and to develop competence in relation to following through with regional processes.

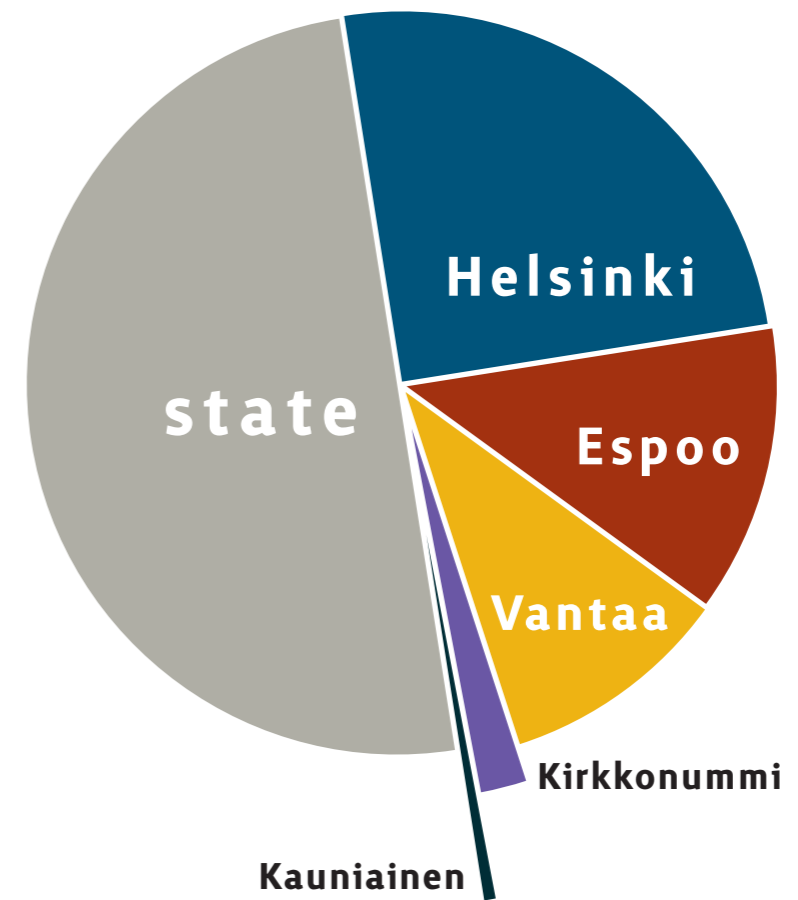
The steering function takes account of predicted changes in the operating environment and directs the programme accordingly. The steering function's target is to strengthen the programme's role as a forum for developing regional cooperation as well as a catalyst and development platform for extensive project totalities.

Funding the programme

The cities will draft a skeleton agreement for a funding framework in the programme period 2010 - 2013. Funding will be set aside in spring 2009 in the city budgets. The cities will agree on funding arrangements and the administration of funds during the programme period in cooperation with the Uusimaa Regional Council.

An annual sum of €90,000 will be reserved for the programme's management costs. This will be used to cover the payroll, communications, IT and project portfolio administration expenses.

Helsinki's portion of the share of the project's funding, which is to be covered by the participating cities, has been set at 50% (this is aligned with the allocation used by the Helsinki Metropolitan Area Council YTV), making an allowance for Helsinki's handling of the programme's administration function. Espoo, Vantaa, Kauniainen and Kirkkonummi will cover the other half (50%) of the cities' funding share in proportion to their populations.



Funding of the programme

4. Operating practices, gender equality and sustainable development

4.1. The programme's ability to learn and to respond to predicted changes

COCO-GHA is monitored as part of the metropolitan area competitiveness strategy's forecasting, oversight and evaluation functions. Qualitative and quantitative meters derived from the competitiveness strategy are utilised in the monitoring of the programme. Forecasts made by various educational institutions, universities and polytechnics as well as by other partners will be taken advantage of and coupled with the programme's steering, monitoring and evaluation functions and, if necessary, they will prompt the realignment of the programme.

The programme serves as a predicative tool in relation to the launching of a limited number of strategically significant projects. The programme is expected to display self-understanding, a rapid ability to learn and to predict trends in a changing operating environment. This calls for a combination of engagement, knowledge production, efficiency and expertise.

The implementation of metropolitan policy is supported with the aid of the metropolitan area's comprehensive Katu-METRO urban research and cooperation programme. The contentual focal points of the research programme are aligned well with the focal areas of COCO-GHA, enabling the two programmes to support one another. COCO-GHA can act as a bridge between the producers and users of research knowledge in a manner, which enables the more effective harnessing of the high-standard research and development work conducted at research institutions operating in the region into a locomotive for regional development.

4.2. Partnership

With respect to the implementation of COCO-GHA, partnership refers to shared activities, which are founded on trust, interaction and mutual agreements. Partners commit to long-term cooperation and common operating practices as well as to pooling agreed resources with the aim of realising shared objectives.

Partnerships will be realised through at least the following ways

1. Programmatic cooperation associated with the shared drafting, implementation and conclusion of the programme.
2. Shared projects realised as part of the programme and in which the region's actors and organisations have committed to the implementation and the planning of shared, clearly defined tasks in association with the projects.

3. Increasing horizontal interaction in relation to the projects. Examples include cooperative meetings between projects with different sources of funding.

4. Forums and regional result seminars for information exchange in which the results of several projects will be compiled for examination. The Greater Helsinki Area's shared web portal www.helsinginseutu.fi will be used as the electronic communications platform of COCO-GHA. COCO-GHA has also its own web portal. The address is www.pks-koko.fi.

5. Cooperation between the programmes; this is associated with the mutual coordination of programmes in relation to each other and the drafting of viable project paths ranging from pilot schemes to large-scale mega-ventures as well as to their instillation.

4.3. Networking

Exchanging experiences and comparing practices between international partners and centres of expertise will improve the quality and attractiveness of the Greater Helsinki Area's services. In addition, the funding programmes provided by the EU will be utilised effectively in support of the realisation of set objectives. International development is a part of everyday life in Greater Helsinki.

In addition to being in line with the competitiveness strategy, joint participation by the cities in international strategic networks and projects is a central development guideline in the implementation of metropolitan policy and the realisation of the shared Greater Helsinki Area vision. The international networks highlighted in the strategy include the Helsinki Centre in St Petersburg, the Baltic Metropolises Network, the International Regions Benchmarking Consortium and the Technopolicy Network. The cities of the Greater Helsinki Area are active members of the Eurocities network and they are represented on the organisation's environmental, cultural, immigration and economic development subcommittees, for example.

On the national level, the Greater Helsinki Area is involved in an effort to organise a nationwide network of innovation centres together with our country's other major cities. This network is accordant with the objectives of the urban policy decision-in-principle and has the aim of making urban policy more concrete by strengthening its framework and promoting the achievement of its targets. The Greater Helsinki Area is, when necessary, prepared to participate in themed national networks, which support the measures of the competitiveness strategy and promote the realisation of its goals, during the implementation phase of COCO-GHA in 2010–2013.

COCO-GHA is to participate in the international PASCAL Universities Regional Engagement (PURE) project, which emphasises the regional development of social capital, learning cities and regions, business life as well as of the totality formed by the so-called third task of universities. The project will examine the region's current state of affairs and development challenges, gather comparative data on similar regions and the best practices employed there. The project will also make proposals on the development of innovative regional structures and management practices.

International cooperation will also take place between COCO-GHA's regional guidance and settling in service spearhead project and the BASIC project, which is being implemented by the BaltMet Network. The aim is to develop common settling in services for SMEs at so-called market entry points, which will be established as part of the BASIC project, as well as to provide SMEs with growth and internationalisation funding.

The aim is also to network with users during the COCO-GHA programme. Good models and high-standard expertise already exists on user-oriented practices and the engagement of citizens with networks through, for example, service design. Examples include the service design team concept of Culminatium's KIBS-Forum and the *Living Lab* thematic innovation environments of the region. Service design refers to the innovation, development and design of services using the methods of industrial design. A central aim of this process is designing service experiences in such a user-oriented way that takes into consideration both the needs of the user and the service provider's business objectives.

The field of actors participating in COCO-GHA is extensive and some of the involved parties may be partly unknown to one another. A social network analysis will be performed in the planning phase of the programme to promote recognition of the field of actors and the interactions relationships between them.

4.4. Gender equality

Gender equality and egalitarianism as well as the safeguarding of equal opportunities are also competition factors. Examples of this include the provision of good family services as well as taking full advantage of available competence and innovation potential.

The cities of the Greater Helsinki Area are pioneers in taking gender equality into consideration in all of their activities (Section 4 of the Act on Equality between Women and Men 8.8.1986/609 - Duty of authorities to promote gender equality). Helsinki's strategy programme, for example, includes evaluations of the impact on gender equality and egalitarianism. On 6 April 2009, the City Board of Vantaa made a decision concerning the consideration of gender equality impacts during this term of the City Council. Many Kauniainen city departments have evaluated gender equality impacts as well. Espoo, Helsinki and Vantaa have signed the European Charter of Equality of Women and Men in Local Life and made a commitment to consider the principle of gender equality in all of their activities.

Gender equality impacts are evaluated from three viewpoints in COCO-GHA: the content of the programme, the participation of different genders and the allocation of resources. A fourth perspective is provided by a gender-specific knowledge base and the production of gender-specific data. In addition to gender in different age cohorts, the examination will scrutinise their background groups to eliminate the possibility of multiple discrimination.

All of the programme's measure totalities may have an impact on gender equality and its promotion. The development of professional careers and new businesses as well as of settling in services, for example, might have an impact on gender equality.

The gender perspective will be taken into consideration as an integrated principle in the implementation of the programme's objectives. Projects with the specific aim of promoting gender equality can also be realised as part of the programme.

4.5. Sustainable development

Sustainable development and realisation of Greater Helsinki Area's climate strategy are substantial factors for the strengthening of the region's competitiveness. Supporting eco-efficient businesses in Greater Helsinki and promoting a climate-friendly image are examples of measures that can both improve the state of the environment and boost the region's vibrancy.

m u i s t i o i t a

Pääkaupunkiseudun koheesio- ja kilpailukykyohjelma (PKS-KOKO) vuosille 2010–2013

Pääkaupunkiseudun koheesio- ja kilpailukykyohjelman (PKS-KOKO) ohjelma-alueen muodostavat Helsinki, Espoo, Vantaa, Kauniainen ja Kirkkonummi. Ohjelman lähtökohtana on metropolialueen kilpailukykystrategia ja se tukee osaltaan metropolipolitiikan tavoitteita.

Erityishuomiota ohjelmassa kiinnitetään huipputason koulutuksen ja osaamisen vahvistamiseen. Ohjelma toimii seudullisena kehittämisfoorumina metropolialueen kilpailukykystrategian toteuttamisessa ja edistämässä sekä osaltaan parantaa kansainvälistä kilpailukykyä edistämällä innovaatioita ja vahvistamalla osaamisrakenteita pääkaupunkiseudulla.

JULKAISUTILAUKSET

p. (09) 310 36293

www.hel.fi/tietokeskus