



Helsingin kaupunki  
**Tietokeskus**

# KVARTTI 1/2010

## Tilastokatsaus · Statistisk översikt

*Toimittanut · Sammanställd av Sirkka Koski*

*Tilasto- ja tietopalveluyksikkö · Enheten för statistik och informationstjänst*

**Ympäristö · Miljö**

**Väestö · Befolkning**

**Rakentaminen · Byggnad**

**Liikenne ja matkailu · Trafik och turism**

**Työmarkkinat · Arbetsmarknaden**

**Sosiaali- ja terveystalvet  
Social- och hälsoväsende**

**Kulttuuri · Kultur**

**Koko maan indeksisarjoja  
Indexserier för hela landet**

**Lisätietoja · Ytterligare information**

**Helsingin kaupungin tietokeskus  
[www.hel.fi/tietokeskus](http://www.hel.fi/tietokeskus)**

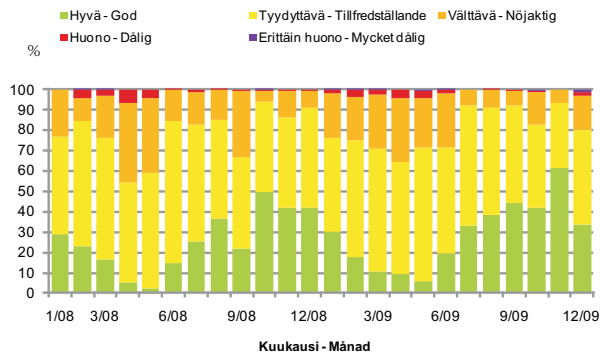
**ISSN-L1798-1158  
ISSN-1798-1158**



# YMPÄRISTÖ • MILJÖ

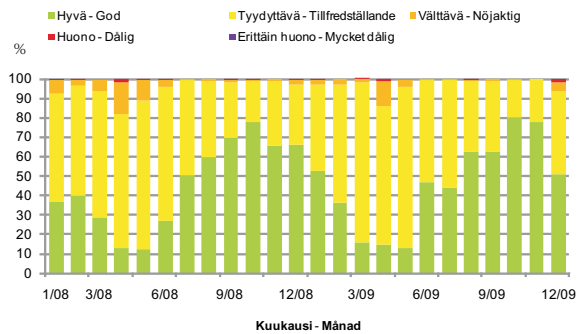
## 1. Ilmanlaatu<sup>1</sup> Helsingin keskustassa<sup>2</sup> 2008–2009 kuukauden tunteista Luftskvalitetet<sup>1</sup> vid mätningstationer i Helsingfors centrum<sup>2</sup> 2008–2009

### Mannerheimintie, 1/2008 - 12/2009 Mannerheimvägen, 1/2008 - 12/2009



Lähde: YTV.  
Källa: SAD.

### Kallio, 1/2008 - 12/2009 Berghäll 1/2008 - 12/2009



Lähde: YTV.  
Källa: SAD.

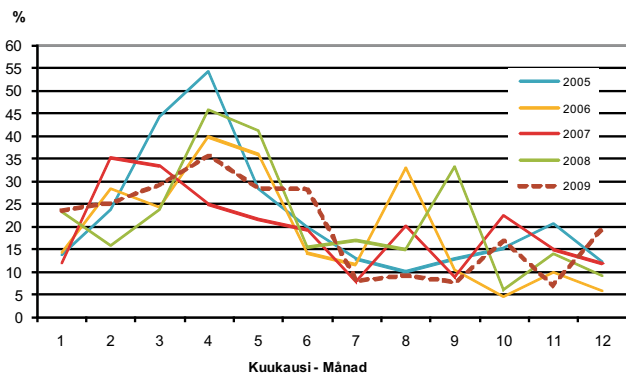
Ilmanlaatu Luftkvaliteten	Terveysvaikutukset Hälsöolägenheter	Muut vaikutukset Andra olägenheter
<b>Erittäin huono</b> <b>Mycket dålig</b>	Mahdollisia herkillä väestöryhmillä Möjliga för känsliga grupper av befolkning	Selviä kasvillisuus- ja materiaali-vaikutuksia pitkällä aikavälillä
<b>Huono</b> <b>Dålig</b>	Mahdollisia herkillä yksilöillä Möjliga för känsliga individer	Klara verkningar på vegetation och material på lång sikt
<b>Välttävä</b> <b>Nöjaktig</b>	Epätodennäköisiä Osannolika	
<b>Tyydyttävä</b> <b>Tillfredsställande</b>	Hyvin epätodennäköisiä Mycket osannolika	Lieviä luontovaikutuksia pitkällä aikavälillä Lindriga verkningar på naturen på lång sikt
<b>Hyvä</b> <b>God</b>	Ei todettuja Inga	

<sup>1</sup>Ilmanlaatu on heikentynyt kun se luokitellaan välttäväksi, huonoksi tai erittäin huonoksi. Heikentymisen tyypillisiä syitä ovat autojen pakokaasut, kaputöly keväisin tai otsoni kesäisin. Myös pienhiukkasten voimakkaat kaukokulkeumat heikentävät ilmanlaatua. • Luftkvaliteten har försämrats ifall den klassificeras som nöjaktig, dålig eller mycket dålig. Typiska orsaker till försämringen är bilarnas avgase, gatudamm på våarna eller ozon på somrarna. Även fjörrtransport av fina partiklar försämrar luftkvaliteten.

<sup>2</sup>YTV:n Mannerheimintien mittausaaman tulokset edustavat vilkasliikenteistä keskusta-alueetta ja Kallion mittausaaman tulokset kuvaavat väestön yleistä altistumista kantakaupungin asuinalueilla. • SAD:s mätningresultat vid Mannerheimvägens mätningstation representerar ett livligt trafikerat centrumområde. Resultaten vid Berghälls mätningstation beskriver befolkningens allmänna exponering i innerstadens bostadsområden.

### Mannerheimintie, välttävät, huonot ja erittäin huonot tunnit 2005–2009

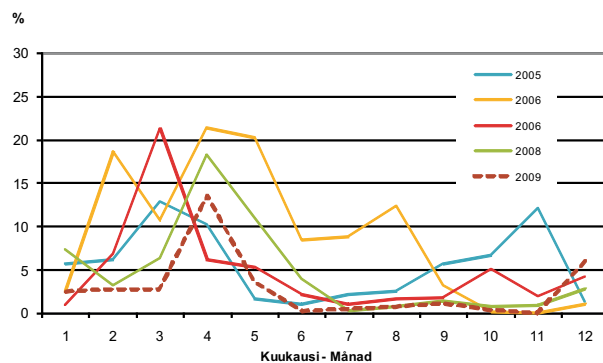
Mannerheimvägen, nöjaktiga, dåliga och mycket dåliga timmar 2005–2009



Lähde: YTV.  
Källa: SAD.

### Kallio, välttävät, huonot ja erittäin huonot tunnit, 2005–2009

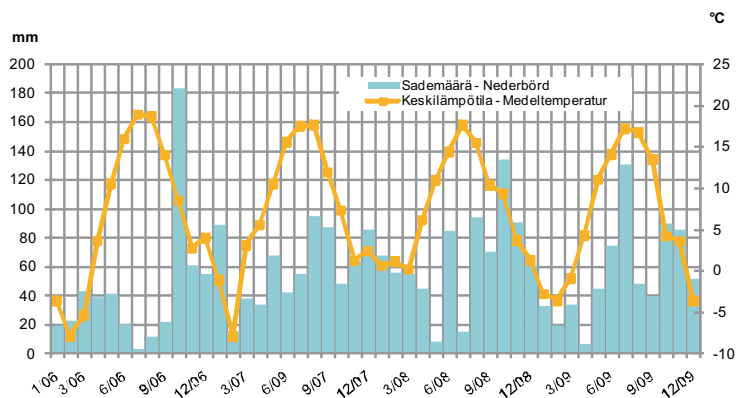
Berghäll, nöjaktiga, dåliga och mycket dåliga timmar, 2005–2009



Lähde: YTV.  
Källa: SAD.

## 2. Sademäärä ja keskilämpötila Helsingissä, Kaisaniemen havaintoasemalla 1/2006–12/2009

Nederbörd och medeltemperatur vid Helsingfors Kajaniemi observationsstation 1/2006–12/2009



Lähde: Ilmatieteen laitos.  
Källa: Meteorologiska institutet.

# VÄESTÖ • BEFOLKNING

## 3. Väestö Helsingissä, pääkaupunkiseudulla, Helsingin seudulla ja koko maassa Befolkningen i Helsingfors, Huvudstadsregionen, Helsingforsregionen och hela landet

Vuosi År (1.1.)	Helsinki Helsingfors		Pääkaupunkiseutu Huvudstadsregionen		Helsingin seutu <sup>2</sup> Helsingforsregionen <sup>2</sup>		Koko maa Hela landet	
	Luku Antal	Väkiluvun- muutos <sup>1</sup> Befolknings- förändringar <sup>1</sup>	Luku Antal	Väkiluvun muutos <sup>1</sup> Befolknings- förändringar <sup>1</sup>	Luku Antal	Väkiluvun muutos <sup>1</sup> Befolknings- förändringar <sup>1</sup>	Luku Antal	Väkiluvun muutos <sup>1</sup> Befolknings- förändringar <sup>1</sup>
1995	515 765	7 177	874 953	14 315	1 103 310	16 102	5 098 754	20 842
2000	551 123	4 806	945 725	12 056	1 187 195	15 599	5 171 302	11 656
2005	559 046	-284	980 412	4 190	1 262 950	8 449	5 236 611	16 879
2006	560 905	1 859	988 347	7 935	1 274 746	11 796	5 255 580	18 969
2007	564 521	3 616	997 720	9 373	1 288 781	14 035	5 276 955	21 375
2008	568 531	4 010	1 007 611	9 891	1 303 579	14 798	5 300 484	23 529
2009	576 632	8 101	1 022 139	14 528	1 320 220	16 641	5 326 314	25 830
2010	583 350	6 718	1 033 933	11 794	1 335 366	15 146	5 351 427	25 113

<sup>1</sup>Edellisestä vuodesta. • Från föregående år.

<sup>2</sup>Helsingin seutu 14 kuntaa vuodesta 2005 lähtien. • Helsingforsregionen omfattar 14 kommuner från och med året 2005.

## 4. Ulkomaan kansalaiset Helsingissä, pääkaupunkiseudulla, Helsingin seudulla ja koko maassa Utländska medborgare i Helsingfors, Huvudstadsregionen, Helsingforsregionen och hela landet

Vuosi År 1.1.	Helsinki Helsingfors		Pääkaupunkiseutu Huvudstadsregionen		Helsingin seutu <sup>1</sup> Helsingforsregionen <sup>1</sup>		Koko maa Hela landet	
	Luku Antal	Osuus koko väestöstä, % Andel av hela befolkningen, %	Luku Antal	Osuus koko väestöstä, % Andel av hela befolkningen, %	Luku Antal	Osuus koko väestöstä, % Andel av hela befolkningen, %	Luku Antal	Osuus koko väestöstä, % Andel av hela befolkningen, %
1995	18 669	3,6	26 444	3,0	29 181	2,6	62 012	1,2
2000	25 884	4,7	38 429	4,1	41 843	3,5	87 680	1,7
2005	29 186	5,2	46 827	4,8	50 889	4,0	108 346	2,1
2006	30 770	5,5	49 828	5,0	54 171	4,3	113 852	2,2
2007	33 196	5,9	53 739	5,4	58 522	4,5	121 739	2,3
2008	36 283	6,4	58 990	5,9	64 253	4,9	132 708	2,5
2009	38 654	6,7	63 690	6,2	69 470	5,3	143 256	2,7
2010	41 735	7,2	69 219	6,7	75 596	5,7	155 705	2,9

<sup>1</sup>Helsingin seutu 14 kuntaa vuodesta 2005 lähtien. • Helsingforsregionen omfattar 14 kommuner från och med året 2005.

Lähde: Väestörekisterikeskus.

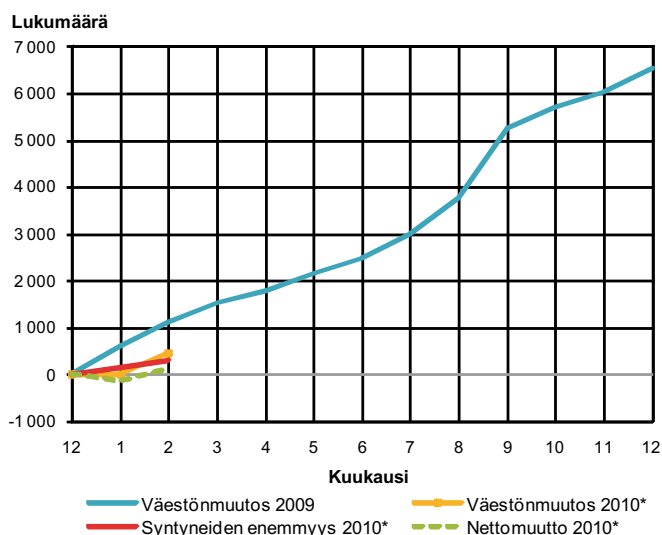
Källa: Befolkningscentralen.

## 5. Muuttoliike Helsingissä Flyttningsrörelse i Helsingfors

Vuosi, neljännes Är, kvartal	Maassamuutto Flyttning inom landet			Maahan- ja maastamuutto In- och utvandring			Nettomuutto yhteensä Flyttningsnetto totalt
	Tulo Inflyttade	Lähtö Utflyttade	Netto	Tulo Inflyttade	Lähtö Utflyttade	Netto	
1995	25 148	18 954	6 194	3 088	1 762	1 326	7 520
2000	28 229	25 535	2 694	4 042	3 487	555	3 249
2005	29 056	30 462	-1 406	4 897	2 919	1 978	572
2006	29 263	29 405	-142	5 452	2 963	2 489	2 347
2007	29 210	29 859	-649	6 630	3 195	3 435	2 776
2008	29 432	28 388	1 044	7 538	4 083	3 455	4 499
2008*							
I	6 065	6 094	-29	1 525	752	773	744
II	7 568	7 345	223	1 534	620	914	1 137
III	9 749	9 094	655	2 453	1 630	823	1 478
IV	5 859	5 623	236	1 693	715	978	1 214
2009*							
I	6 126	5 775	351	1 595	683	912	1 263
II	7 106	7 415	-309	1 319	650	669	360
III	10 088	8 986	1 102	1 998	934	1 064	2 166
IV	6 642	6 399	243	1 272	640	632	875

Lähde: Tilastokeskus ja Helsingin väestötietojärjestelmä.  
Källa: Statistikcentralen och Helsingfors befolkningsdatasystem.

## 6. Ennakkotiedot vuosien 2009 ja 2010 väestömuutosten kertymästä Preliminära uppgifter om folkmängdsförändringarna i Helsingfors 2009 och 2010



Lähde: Tilastokeskus  
Lähde: Statistikcentral

## 7. Väestömuutokset Helsingissä, pääkaupunkiseudulla ja Helsingin seudulla<sup>1</sup> Folkmängdens förändringar i Helsingfors, Huvudstadsregionen och Helsingforsregionen<sup>1</sup>

Vuosi, nelj. År, kvartal	Elävänä syntyneet Levande födda	Kuolleet Döda	Syntyneiden enemmyys Födelseöverskott	Tulomuutto Inflyttning	Lähtömuutto Utflyttning	Nettomuutto Nettoförändring	Väestömuutos Folkmängdsförändr.	
<b>Helsinki • Helsingfors</b>								
1995	6 660	5 313	1 347	28 236	20 716	7 520	8 867	
2000	6 282	5 122	1 160	32 271	29 022	3 249	4 409	
2005	6 103	4 785	1 318	33 953	33 381	572	1 890	
2006	6 156	4 942	1 318	34 715	32 368	2 347	3 665	
2007	6 079	4 859	1 220	35 424	32 804	2 620	3 840	
2008	6 407	4 890	1 517	36 970	32 471	3 455	4 972	
2008*	III IV	1 631 1 527	1 175 1 160	456 367	12 202 7 552	10 724 6 338	1 478 1 214	1 934 1581
2009*	I II III IV	1 619 1 602 1 722 1 591	1 358 1 167 1 113 1 197	261 435 609 394	7 721 8 425 12 086 7 914	6 458 8 065 9 920 7 039	1 263 360 2 166 875	1 524 795 2 775 1 269
<b>Pääkaupunkiseutu<sup>2</sup> • Huvudstadsregionen<sup>2</sup></b>								
1995	12 255	7 165	5 090	51 787	41 247	10 540	15 630	
2000	11 970	7 208	4 762	60 902	55 504	5 398	10 160	
2005	12 087	7 085	5 002	66 600	63 716	2 884	7 886	
2006	12 430	7 178	5 252	65 978	61 995	3 983	9 235	
2007	12 299	7 217	5 082	67 076	62 639	4 437	9 519	
2008	12 726	7 076	5 650	68 693	61 970	6 723	12 373	
2008*	III IV	3 267 3 031	1 695 1 687	1 572 1 344	21 777 14 101	19 607 12 487	2 170 1 614	3 742 2 958
2009*	I II III IV	3 152 3 138 3 346 3 136	1 992 1 765 1 650 1 808	1 160 1 373 1 696 1 328	14 426 16 243 21 470 15 044	12 620 15 310 19 060 14 423	1 806 933 2 410 621	2 966 2 306 4 106 1 949
<b>Helsingin seutu<sup>2</sup> • Helsingforsregionen<sup>2</sup></b>								
1995	15 507	8 616	6 891	63 478	53 582	9 896	16 787	
2000	14 997	8 871	6 126	76 832	69 418	7 414	13 540	
2005	15 645	8 957	6 688	87 360	82 317	5 043	11 731	
2006	16 222	8 882	7 340	86 615	80 064	6 551	13 891	
2007	15 998	9 116	6 882	89 240	81 519	7 721	14 798	
2008	16 518	8 911	7 607	88 171	79 295	8 876	16 483	
2008*	III IV	4 234 3 959	2 124 2 130	2 110 1 829	27 277 17 964	24 955 15 991	2 322 1 973	4 432 3 802
2009*	I II III IV	4 076 4 042 4 366 4 055	2 527 2 207 2 092 2 292	1 549 1 835 2 274 1 763	18 145 21 265 27 144 19 681	16 075 19 419 24 751 18 652	2 060 1 846 2 393 1 029	3 609 3 681 4 667 2 792

\*Ennakkotieto • Preliminär uppgift.

<sup>1</sup>Helsingin seutu 14 kuntaa vuodesta 2005 lähtien. • Helsingforsregionen omfattar 14 kommuner från och med året 2005.

<sup>2</sup>Muuttotiedot sisältävät myös kuntien väliset muutot. • Uppgifterna gäller också flyttningarna mellan kommuner.

Lähde: Tilastokeskus ja Helsingin väestötietojärjestelmä.

Källa: Statistikcentralen och Helsingfors befolkningsdatasystem.

# RAKENTAMINEN • BYGGANDE

## 8. Myönnetyt rakennusluvut ja aloitetut rakennustyöt Helsingissä, pääkaupunkiseudulla ja Helsingin seudulla

Beviljade byggnadstillstånd och påbörjade byggnadsarbeten i Helsingfors, i Huvudstadsregionen och Helsingforsregionen

Vuosi, neljännes Är, kvartal	Helsinki Helsingfors		Pääkaupunkiseutu Huvudstadsregionen		Helsingin seutu (14 kuntaa) Helsingforsregionen (14 kommuner)		
	Asuinrakennukset Bostads- byggnader	Muut kuin asuin- rakennukset Övriga än bostadshus	Asuinrakennukset Bostads- byggnader	Muut kuin asuin- rakennukset Övriga än bostadshus	Asuinrakennukset Bostads- byggnader	Muut kuin asuin- rakennukset Övriga än bostadshus	
kerrosala - våningsyta, 1 000 m <sup>3</sup>							
<b>Myönnetyt rakennusluvut • Beviljade byggnadstillstånd</b>							
2000	1 545	2 055	3 424	5 533	4 650	6 625	
2005	942	1 522	2 588	3 757	4 053	5 343	
2006	1 255	2 438	2 655	6 087	4 097	8 664	
2007	1 131	3 786	2 720	7 675	3 972	9 456	
2008	1 083	2 429	2 552	5 666	3 399	7 245	
2008	II	384	871	909	1 237	2 195	
	III	115	531	413	584	1 277	
	IV	219	151	507	1 528	648	1 805
2009*	I	208	231	476	1 245	599	1 418
	II	225	528	623	1 357	844	2 113
	III	421	163	760	737	921	1 122
	IV	173	624	562	908	814	1 769
<b>Aloitetut rakennustyöt • Påbörjade byggnadsarbeten</b>							
2000	1 238	1 803	2 999	4 744	4 080	5 657	
2005	913	786	2 464	2 980	3 683	4 329	
2006	1 158	1 899	2 425	4 493	3 694	5 854	
2007	1 046	3 939	2 635	7 324	3 684	9 431	
2008	907	1 898	1 975	4 602	2 721	6 421	
2008	II	251	397	643	1 075	872	1 653
	III	293	675	626	1 114	833	1 658
	IV	106	377	209	957	331	1 264
2009*	I	123	284	219	827	294	952
	II	126	101	520	642	671	872
	III	167	124	509	235	696	855

Lähde: Tilastokeskus.  
Källa: Statistikcentralen.

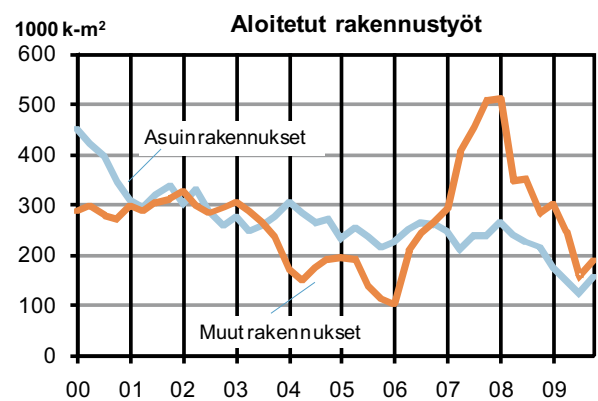
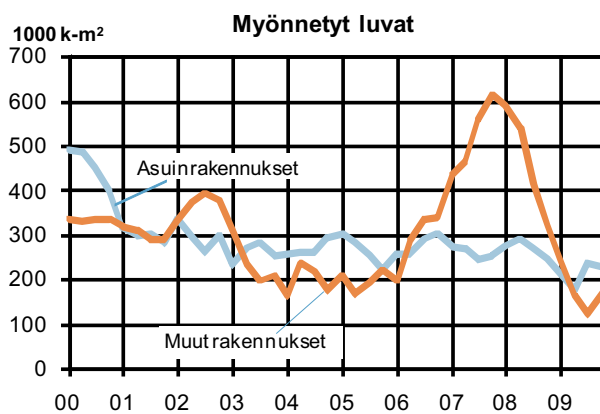
## 9. Valmistuneet asunnot lainoituksen, hallintasuhteen ja rakennuttajan mukaan Helsingissä Färdigställda bostäder enligt finansiering, upplåtelseform och byggherre i Helsingfors

Vuosi ja neljännes År, kvartal	Uudistuotanto • Nyproduktion					
	Asumnot yhteensä Bostäder totalt	Omistus-asuntoja Ägarbostäder	Asumisoikeus-asuntoja Bostadsrätts-lägenheter	Vuokra-asuntoja Hyresbostäder	Valtion tukema asuntotuotanto Statsstödd bostadsproduktion	Kaupungin rakennuttamat Bostäder som staden låtit bygga
2000	4 853	1 989	550	2 319	2 656	1 182
2005	2 698	1 973	0	725	660	513
2006	2 289	1 549	114	626	574	306
2007	2 881	1 840	158	883	899	748
2008	2 451	1 841	74	536	432	418
2008*						
II	695	569	0	126	28	104
III	543	361	0	181	123	42
IV	741	542	0	199	179	128
2009*						
I	679	518	0	161	100	64
II	534	335	0	194	64	56
III	346	201	0	145	77	61
IV	613	382	0	231	115	173

Neljännesvuositiedot eivät täsmää vuosietoihin, koska neljännesvuositiedot ovat ennakkotietoja. • Uppgifterna för kvartalen överensstämmer inte med årsuppgifterna för att kvartalsuppgifterna är förhandsuppgifter.

Lähde: Tilastokeskus.  
Källa: Statistikcentralen.

## 10. Rakennusluvan saaneiden ja aloitettujen rakennusten kerrosalan liukuva vuosisumma Helsingissä I/2000–IV/2009 Glidande årssumman för beviljad och påbörjad våningsyta i Helsingfors I/2000–IV/2009



Lähde: Rakennusvalvontavirasto.  
Källa: Byggnadstillsynsverket.



# LIIKENNE JA MATKAILU • TRAFIK OCH TURISM

## 11. Rekisteriin merkityt uudet moottoriajoneuvot

Inregistrerade nya motorfordon

Vuosi, neljännes Är, kvartal	Rekisteröidyt uudet moottoriajoneuvot • Inregistrerade nya motorfordon						
	Henkilöautoja Personbilar	Pakettiautoja Paketbilar	Kuorma-autoja Lastbilar	Linja-autoja Bussar	Moottoripyöriä Motorcyklar	Yhteensä Totalt	
1995	12 944	993	367	47	99	14 450	
2000	23 838	1 686	811	120	584	27 039	
2005	25 895	2 352	604	88	884	29 823	
2006	26 449	2 222	510	86	1 132	30 399	
2007	23 242	2 512	521	105	1 285	27 666	
2008	25 142	2 532	530	154	904	29 262	
2009	16 076	1 723	378	189	563	18 929	
2008	III	5 250	522	119	52	145	6 088
	IV	4 282	575	160	40	19	5 076
2009	I	5 074	605	94	28	69	5 870
	II	3 981	358	97	18	324	4 778
	III	3 246	380	86	82	150	3 944
	IV	3 695	380	100	61	18	4 254

Ajoneuvorekisteröinti uudistettiin marraskuussa 2007 ja uusi ajoneuvotietojärjestelmä (ATJ) ovat muuttaneet tilastointia. • Förnyelsen av fordonstrafikregistret och införandet av ett nytt fordonsdatasystem (ATJ) i november 2008 har förändrat statistikföringen.

Lähde: Tilastokeskus.

Källa: Statistikcentralen.

## 12. Kaupungin sisäinen liikenne<sup>1</sup>

Kollektivtrafiken inom staden<sup>1</sup>

Vuosi, kuukausi Är, kvartal	Matkustajia • Passagerare, 1 000					
	Raitiliikenne Spårvägstrafiken	Linja-autoliikenne Busstrafiken	Metroliikenne Metrotrafiken	Suomenlinnan lauttaliikenne Färjtrafiken till Sveaborg	Yhteensä Totalt	
1995	51 640	92 338	38 780	1 110	183 868	
2000	56 650	89 263	51 930	1 420	199 263	
2005	55 550	79 380	56 040	1 420	192 390	
2007	52 748	79 209	56 230	1 463	189 650	
2008	53 870	81 032	57 552	1 475	193 929	
2009	54 884	82 381	57 283	1 547	196 095	
2008	III	12 634	17 533	13 594	571	44 332
	IV	14 728	22 126	15 304	229	52 387
2009	I	14 155	21 943	15 044	194	51 336
	II	13 512	19 361	14 399	496	47 768
	III	12 369	18 107	13 507	567	44 550
	IV	14 848	22 970	14 333	231	52 382

<sup>1</sup>Kaupungin ylläpitämä joukkoliikenne. Taulukko ei sisällä YTV:n seutuliikennettä. • Den av staden upprätthållna kollektivtrafiken. Tabellen innehåller inte SAD:s regiontrafik.

Lähde: Liikennelaitos.

Källa: Trafikverket.

### 13. Matkustajaliikenne Persontrafiken

Vuosi, Matkustajia • Passengerare, 1 000

Vuosi, kuukausi År, månad	Lentoteitse • Med flyg		Meritse • Med båt					
	Saapuneet ja lähteneet Anlända och avresta	Siitä kansain- välisessä liikenteessä Därav i inter- nationell trafik	Ulkomailta saapuneet Anlända från utlandet	Talinnasta Från Tallinn	Tukholmasta Från Stockholm	Ulkomaille lähteneet Avresta till utlandet	Tallinnaan Till Tallinn	Tukholmaan Till Stockholm
1995	6 863	4 694	2 902	718	1 359	2 896	723	1 355
2000	10 010	6 967	4 635	3 117	1 349	4 616	3 110	1 326
2005	11 133	8 327	4 633	3 030	1 257	4 637	3 046	1 261
2006	12 148	9 220	4 522	2 924	1 270	4 523	2 947	1 269
2007	13 077	10 203	4 531	2 902	1 215	4 491	2 898	1 214
2008	13 390	10 691	4 816	3 148	1 169	4 764	3 136	1 160
2009	12 504	10 133	4 852	3 200	1 174	4 831	3 178	1 182
2008 I	1 006	780	257	161	87	240	147	86
II	1 034	778	324	205	104	329	210	104
III	1 170	884	322	219	93	308	212	89
IV	1 125	845	326	230	84	331	236	86
V	1 110	887	455	311	83	449	310	83
VI	1 226	1 021	533	326	114	525	321	114
VII	1 131	1 007	686	425	140	667	422	135
VIII	1 182	999	571	344	112	566	338	112
IX	1 202	959	363	236	87	356	232	83
X	1 205	972	349	248	91	355	255	92
XI	1 021	789	311	229	76	304	221	78
XII	979	770	317	214	95	333	231	97
2009 I	955	754	295	191	94	282	177	96
II	949	730	303	193	95	303	194	95
III	1 076	801	310	214	88	299	205	88
IV	1 060	824	352	254	89	362	262	92
V	1 027	842	459	298	96	445	287	96
VI	1 141	965	520	315	116	524	313	117
VII	1 116	1 001	663	413	140	654	411	138
VIII	1 123	963	568	351	115	557	338	116
IX	1 094	886	357	239	72	357	237	71
X	1 120	918	381	267	105	391	276	107
XI	902	707	322	237	78	307	224	78
XII	942	742	323	227	87	346	251	88

Lähde: Finavia ja Merenkulkuhallituksen tilastotoimisto.

Källa: Finavia och Sjöfartsstyrelsens statistiska byrå.

## 14. Tavaraliikenne Helsingissä Godstrafiken i Helsingfors

Vuosi, neljännes År, kvartal	1 000 tonnia • 1 000 ton							
	Kappaletavara- tuonti Styckegods- Importen	Osuus Suomen kappaletavara- tuonnista, % Andel av Fin- lands st.gods- import, %	Kappale- tavaravienti Styckegods- exporten	Osuus Suomen kappaletavara- viennistä, % Andel av Fin- lands st.gods- export, %	Bulkkitavara Massgods	Rannikko- liikenne Kusttrafiken	Kokonais- tavaraliikenne Godstrafik totalt	
2000	3 825	40	4 854	17	1 403	786	10 867	
2005	4 451	34	5 319	18	924	296	10 990	
2006	4 544	32	5 719	19	1 100	283	11 647	
2007	5 657	35	6 228	21	1 189	314	13 388	
2008	5 490	33	5 367	19	818	180	11 856	
2009	4 342	36	4 158	19	1 116	77	9 694	
2008	III	1 333	31	1 331	19	64	57	2 786
	IV	1 219	32	1 168	19	308	25	2 721
2009	I	1 058	36	1 014	20	350	40	2 462
	II	1 076	36	995	19	228	7	2 306
	III	1 078	37	1 047	20	401	28	2 555
	IV	1 130	36	1102	18	137	2	2 371

Lähde: Helsingin Satama.  
Källa: Helsingfors Hamn.

## 15. Hotellien käyttö Utnyttjande av hotellkapacitet

Vuosi, kuukausi År, månad	Hotellien käyttöaste, % Utnyttjande av hotell- kapaciteten, %	Saapuneet matkustajat Anlända resande		Yöpymiset Övernattningar	
		Yhteensä Totalt	Ulkomailta Från utlandet	Yhteensä Totalt	Ulkomaalaiset Utlänningar
2000	68	1 352 942	731 690	2 379 572	1 428 432
2005	67	1 356 753	703 246	2 365 101	1 431 366
2006	69	1 484 230	798 949	2 554 951	1 585 559
2007	70	1 638 732	853 638	2 773 591	1 675 368
2008	69	1 690 702	854 639	2 894 287	1 707 679
2009	62	1 597 931	756 384	2 729 732	1 526 453
2008*	III	505 425	280 746	896 572	562 757
	IV	394 251	176 051	646 313	346 804
2009*	I	314 013	139 181	522 916	278 921
	II	383 032	184 753	665 476	378 840
	III	461 171	238 177	817 862	482 539
	IV	394 002	158 732	630 402	308 918

\* Ennakkotieto. • Preliminär uppgift.

Lähde: Tilastokeskus, Liikenne ja matkailu, Matkailutilasto.  
Källa: Statistikcentralen, Transport och turism, Turismstatistik.

# TYÖMARKKINAT • ARBETSMARKNADEN

## 16. Työttömät työnhakijat Helsingissä Arbetslösa arbetssökande i Helsingfors

Vuosi, kuukausi År, månad	Työttömiä työnhakijoita <sup>1</sup> • Arbetslösa arbetssökande <sup>1</sup>				Pitkäaikais- työttömät Långtids- arbetslösa	Työttömyys- aste, % Arbets- löshets- grad, %	
	Yhteensä Totalt	Naisia Kvinnor	Alle 25-v. Pers. under 25-år	Yli 50-v. työttömät Över 50-åriga arbetslösa <sup>1</sup>			
1995	47 531	20 103	7 714	-	-	18,3	
2000	26 910	12 158	2 086	8 907	8 860	9,2	
2005	27 582	12 027	2 022	9 210	8 728	9,1	
2006	25 094	10 886	1 722	8 732	7 579	8,3	
2007	20 632	9 060	1 307	7 650	5 427	6,8	
2008	18 093	7 921	1 226	6 673	3 789	6,0	
2009	23 575	9 705	2 245	7 483	3 392	7,6	
2008	I	19 054	8 104	1 275	7 171	4 391	6,3
	II	18 156	7 525	1 185	6 938	4 220	6,0
	III	17 482	7 316	1 044	6 799	4 112	5,8
	IV	17 121	7 527	1 062	6 597	3 827	5,6
	V	17 121	7 527	1 062	6 597	3 827	5,6
	VI	19 484	9 121	1 430	6 671	3 857	6,4
	VII	20 751	9 965	1 735	7 042	3 901	6,8
	VIII	18 202	8 258	1 338	6 611	3 654	6,0
	IX	17 118	7 545	1 114	6 362	3 571	5,6
	X	16 761	7 105	1 073	6 303	3 420	5,5
	XI	16 903	7 083	1 101	6 263	3 310	5,6
	XII	18 966	7 974	1 293	6 722	3 379	6,2
2009	I	19 885	8 051	1 773	6 803	3 285	6,5
	II	20 418	8 085	1 758	6 921	3 222	6,6
	III	21 014	8 200	1 880	7 028	3 173	6,8
	IV	21 309	8 353	1 865	7 023	3 186	6,9
	V	21 898	8 810	1 923	7 159	3 173	7,1
	VI	25 316	11 086	2 721	7 581	3 317	8,2
	VII	27 343	12 141	3 147	7 827	3 342	8,9
	VIII	25 400	10 793	2 726	7 754	3 368	8,3
	IX	24 438	10 131	2 384	7 708	3 440	7,9
	X	24 671	10 053	2 284	7 869	3 522	8,0
	XI	24 769	9 963	2 186	7 920	3 711	8,0
	XII	26 438	10 799	2 292	8 200	3 969	8,6

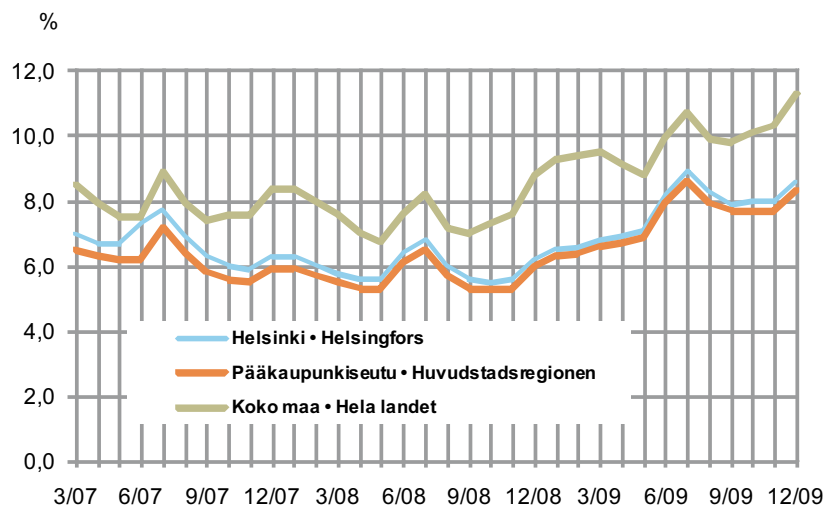
<sup>1</sup>Henk.kohtaisesti lomautetut ml. • Inkl. personl. permitterade.

Lähde: Työ- ja elinkeinoministeriön työnvälitystilasto.

Källa: Arbets- och näringsministeriets arbetsförmedlingsstatistik.

### 17. Työttömyysaste Helsingissä, pääkaupunkiseudulla ja koko maassa 3/2007–9/2009

Arbetslöshetsgraden i Helsingfors, Huvudstadsregionen och hela landet 3/2007–12/2009



Lähde: Työ- ja elinkeinoministeriön työttömyystilasto.  
Källa: Arbets- och näringsministeriets arbetsförmedlingsstatistik.

# SOSIAALI- JA TERVEYSPALVELUT SOCIAL- OCH HÄLSOVÄSENDET

## 18. Lasten päivähoido Barndagvård

	2007		2008		2009		
	IV	III	IV	I	II	III	IV
<b>Kunnallinen päivähoido • Kommunal dagvård</b>							
Päiväkotihoidossa olevat lapset • Barn i daghemsvård	17 234	17 713	17 918	19 036	18 984	18 417	18 625
Kokopäivä • Heldags	16 270	16 788	16 973	18 079	18 030	17 467	17 682
Osapäivä • Halvdags	964	925	945	957	954	950	943
Perhepäivähoidossa olevat lapset • Barn i familjedagvård	1 590	1 531	1 532	1 657	1 645	1 542	1 533
Kokopäivä • Heldags	1 529	1 482	1 487	1 612	1 604	1 501	1 493
Osapäivä • Halvdags	61	49	45	45	41	41	40
<b>Yksityinen, kunnan valvoma päivähoido</b>							
<b>Privat, av kommunen övervakad dagvård</b>							
Päiväkotihoidossa olevat lapset • Barn i daghemsvård	2 600	2 594	2 684	2 725	2 721	2 687	2 787
Perhepäivähoidossa olevat lapset • Barn i familjedagvård	194	194	177	177	177	177	159
Lasten kotihoidon tuki • Hemvårdsstöd för barn							
Tukea saavat perheet • Familjer som får hemvårdsstöd	6 317	5 523	6 321	6 297	6 853	5 808	6 617

Luvut koskevat neljänneksen loppua. • Talen hänför sig till slutet av kvartalet.

Kunnallisen päivähoidon toisen neljänneksen lapsiluvut ovat toukokuulta. • Barnantalen för den kommunala dagvårdens andra kvartal gäller maj.

Lähde: Sosiaalivirasto.

Källa: Socialverket.

## 19. Lastensuojelun asiakkaat Barnskyddsklienter

Vuosi, neljäs År, kvartal	Avohuollossa neljänneksen aikana <sup>1</sup> I öppen vård under kvartal <sup>1</sup>	Sijaishuollossa sijoitettuna neljänneksen päättyessä <sup>1</sup> Placerade i vård utom hemmet i slutet av kvartalet <sup>1</sup>				
		Kaupungin laitoksissa I stadens anstalter	Ostolaitoksissa <sup>2</sup> Inom köpt service <sup>2</sup>	Perhehoidossa <sup>3</sup> I familjevård <sup>3</sup>	Yhteensä Totalt	
1995	3 420	350	283	615	1 248	
2000	4 822	372	408	623	1 403	
2005	5 101	464	510	656	6 630	
2007	5 311	420	612	783	7 126	
2008	5 075	438	636	803	6 951	
2009	5 119	461	609	824	7 013	
2008	III	5 180	429	608	799	7 016
	IV	5 311	429	634	806	7 180
2009	I	4 640	448	631	813	6 532
	II	5 042	463	624	805	6 934
	III	5 248	456	596	821	7 121
	IV	5 546	475	586	855	7 463

<sup>1</sup>Avohuollon luku on keskiarvo kuukauden viimeisen päivän luvusta ja sijaishuollon luvut ovat koko kuukauden lukuja. • I öppen vård talet är medeltal av månadens sista dag. Barn och unga placerade i vård utom hemmet är hela månadens tal.

<sup>2</sup>Luvut eivät sisällä ammatillisia perhekoteja. • Talen inbegriper inte professionella familjehem.

<sup>3</sup>Luvut sisältävät ammatilliset perhekodit. • Talen inbegriper professionella familjehem.

Lähde: Sosiaalivirasto.

Källa: Socialverket.

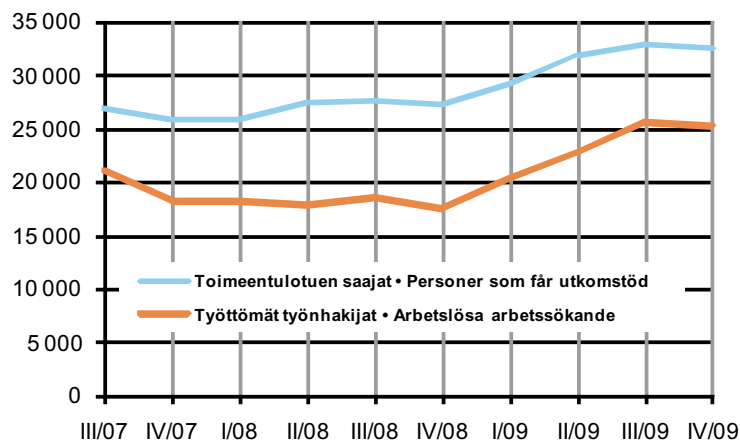
**20. Vammaisten henkilökohtaisia palveluja ja taloudellista tukea saaneet<sup>1</sup>**  
 Personer som mottagit personlig service och ekonomiskt stöd för handikappade<sup>1</sup>

Vuosi, neljännes År, kvartal	Saajat yhteensä Mottagare sammanlagt	Henkilökohtaisia palveluja saaneet Personer som mottagit personlig service		Taloudellista tukea saaneet yhteensä Personer som mottagit ekonomiskt stöd sammanlagt
			siitä kuljetusapua saaneet därav de som fått transportstöd	
2000	14 598	14 369	14 001	774
2005	11 257	..	10 623	..
2006	10 766	10 538	10 128	851
2007	10 436	10 240	9 823	867
2008	10 144	9 963	9 552	901
2009	10 299	10 113	9 685	940
2008 III	10 122	9 941	9 529	903
2008 IV	10 183	9 998	9 582	919
2009 I	10 236	10 055	9 641	931
2009 II	10 244	10 059	9 633	948
2009 III	10 304	10 119	9 688	952
2009 IV	10 410	10 218	9 780	930

<sup>1</sup>Neljänneksiä koskevat tiedot ovat kunkin neljänneksen kuukausitietojen keskiarvoja, vuositiedot keskimääriä kuukaudessa. Uppgifterna för kvartalet är medeltal av månadsuppgifterna inom respektive kvartal, årsuppgifterna är medeltal i månaden.

Lähde: Sosiaalivirasto.  
 Källa: Socialverket.

**21. Toimeentulotukea saaneet henkilöt ja työttömät työnhakijat Helsingissä III/2007–IV/2009**  
 Personer som får utkomststöd och arbetslösa arbetssökande III/2007–IV/2009



Lähde: Sosiaalivirasto ja työministeriö.  
 Källa: Socialverket och Arbetsministeriet.

## 22. Vanhuspalvelu, palvelukeskus- ja virkistystoiminta Åldringsservice, servicecentrals- och rekreationsverksamhet

Vuosi, neljännes År, kvartal	Vanhainkoodista laitospalvelua saaneet <sup>1</sup> Personer som vårdats på åldringshem <sup>1</sup>			Palvelukeskus- ja virkistystoiminta <sup>1</sup> Servicecentrals- och rekreationsverksamhet <sup>1</sup>	
	Yhteensä Totalt	Sosiaaliviraston laitokset Anstalter under socialverket	Yksityiset laitokset Privata anstalter	Kävijöitä keskim./avoinnaolopäivä Besökare i medeltal per öppethållningsdag	
1995	2 384	891	1 493	3 107	
2000	2 674	1 161	1 517	3 525	
2005	2 565	1 152	1 396	3 962	
2007	2 664	1 248	1 429	4 539	
2008	2 721	1 252	1 483	4 217	
2009	2 648	1 212	1 463	3 672	
2008	III	2 734	1 251	3 328	
	IV	2 724	1 253	4 620	
2009	I	2 682	1 238	4 010	
	II	2 671	1 227	3 567	
	III	2 634	1 209	3 192	
	IV	2 604	1 174	3 918	

<sup>1</sup>Neljänneksiä koskevat tiedot ovat kunkin neljänneksen kuukausitietojen keskiarvoja, vuositiedot keskimääriä kuukaudessa. Uppgifterna för kvartalet är medeltal av månadsuppgifterna inom respektive kvartal, årsuppgifterna är medeltal i månaden.

Lähde: Sosiaalivirasto.  
Källa: Socialverket.

## 23. Kotihoito Hemmavård

Vuosi, neljännes År, kvartal	Kotihoito yhteensä • Hemmavård sammanlagt				Yli 75-vuotiaiden kotihoito • Hemmavård för över 75-år				
	Kotihoito- palveluja käyttäneet henkilöt Personer som anlitat hemvårds- tjänsten	Kotihoidokäynnit • Hemmavårdsbesök			Kotihoito- palveluja käyttäneet henkilöt Personer som anlitat hemvårds- tjänsten	Kotihoidokäynnit • Hemmavårdsbesök			
		Kaikki käynnit yhteensä Samtliga besök	Terveyskeskus • Hälsocentralen			Kaikki käynnit yhteensä Samtliga besök	Terveyskeskus • Hälsocentral		
		Kotisaira- hoitokäynnit Hemmasjuk- vårdsbesök	Kotipalvelu- käynnit Hemservice- besök			Kotisaira- hoitokäynnit Hemmasjuk- vårdsbesök	Kotipalvelu- käynnit Hemservice- besök		
2005	15 071	1 423 881	1 031 784	392 097	9 931	1 101 766	782 982	318 784	
2006	15 011	1 563 528	767 375	796 153	10 150	1 232 985	565 761	667 224	
2007	15 223	1 698 216	776 331	921 885	10 278	1 331 944	559 027	772 917	
2008	39 103	1 747 127	835 661	911 466	27 859	1 371 064	614 130	756 934	
2009	16 380	1 876 695	977 414	899 281	10 937	1 493 574	736 060	757 514	
2008	III	9 481	433 120	207 852	225 268	6 705	338 381	152 536	185 845
	IV	10 164	451 669	217 890	233 779	7 175	354 850	159 836	195 014
2009	I	10 059	452 895	225 640	227 255	7 280	362 409	170 295	192 114
	II	9 796	454 146	234 517	219 629	7 008	362 980	177 754	185 226
	III	9 752	472 969	250 595	222 374	6 901	375 242	188 019	187 223
	IV	10 351	488 656	264 018	224 638	7 300	386 047	197 873	188 174

Vanhusten ja vammaisten kotipalvelu on siirtynyt 1.1.2005 sosiaalivirastosta terveyskeskuksen kotihoidon yhteyteen. • Sedan 1.1.2005 har hem-  
servicen för äldre och handikappade flyttats över från Socialverket till Hälsovårdscentralens hemmavård.  
Hoitopuhelut on jätetty laskelman ulkopuolelle. • Telefonsamtal för vård ingår inte i kalkylen.

Lähde: Sosiaalivirasto ja terveyskeskus.  
Källa: Socialverket och hälsovårdscentralen.



## 24. Terveysthuoltokäynnit (Helsingin terveystakeskuksen oma toiminta sekä ostopalvelut Helsingin ja Uudenmaan sairaanhoitopiirin kuntayhtymältä (HUS))

Besök vid Helsingfors stads egen och den hälsövärdsservice staden köper av Helsingfors och Nylands sjukvårdsdistrikt HNS

Vuosi, neljännes, År, kvartal	Avohoito-käynnit Besök inom öppenvård	Lääkärin vastaanotto Läkar-mottagning	Terveystakeskus-päivystys Hälsocentral-jour	Kotihoito yhteensä Hemvård sammanlagt	Hammas-huolto Tandvård	Muu perusterveydenhuolto Övrig bas-hälsövård	Somaattinen erikois-sairaanhoito Somatisk special-sjukvård	Psykiatrin erikois-sairaanhoito Psykiatrisk special-sjukvård
2005	4 180 972	484 304	115 814	1 427 720	414 136	953 790	580 919	204 289
2006	4 306 319	464 120	115 924	1 563 528	448 111	930 904	582 218	201 514
2007	4 379 331	458 453	119 676	1 698 216	350 085	939 352	601 866	211 683
2008	4 302 550	458 412	122 433	1 758 530	463 262	960 194	691 153	247 580
2009	3 931 412	441 028	120 310	1 876 045	469 584	1 022 156	716 887	233 295
2008	III 986 232 IV 1 159 849	101 654 121 292	29 320 31 159	440 672 451 904	97 942 125 532	198 292 289 428	156 977 180 984	45 670 61 625
2009	I 1 213 571 II 1 161 505 III 889 502 IV 1 126 629	119 065 109 965 98 524 113 476	30 938 30 881 28 314 30 176	453 411 455 217 472 780 488 598	127 539 113 943 93 672 127 576	241 949 217 038 196 212 366 273	181 323 176 400 159 043 175 322	59 346 58 720 46 039 59 542

Vanhusen ja vammaisten kotipalvelu on siirtynyt 1.1.2005 sosiaalivirastosta terveystakeskuksen kotihoidon yhteyteen. • Sedan 1.1.2005 har hemserVICen för äldre och handikappade flyttats över från Socialverket till Hälsövärdscentralens hemmavård. Hoitopuhelut on jätetty laskelman ulkopuolelle. • Telefonsamtal för vård ingår inte i kalkylen.

Lähde: Perusterveydenhuollon osalta Helsingin terveystakeskuksen (Helsingin kaupungin terveystakeskustalon) Gentia -tulosteet. Erikoissairaanhoidon osalta Helsingin terveystakeskuksen (Helsingin kaupungin terveystakeskustalon) Ecomed/OR -tulosteet.

Källa: För bashälsövärdens del Helsingfors hälsöcentrals (Helsingfors stads hälsövärdsservice) Gentia-utskriften. För specialsjukvårdens del Helsingfors hälsöcentrals (Helsingfors stads hälsövärdsservice) Ecomed/OR-utskriften.

## 25. Käynnit Helsingin terveystakeskuksen sekä Helsingin ja Uudenmaan sairaanhoitopiirin kuntayhtymän (HUS) poliklinikoilla

Besök vid Helsingfors hälsöcentrals och Helsingfors och Nylands sjukvårdsdistrikt HNS polikliniker

Vuosi, neljännes, År, kvartal	Kaikki poliklinikkakäynnit yhteensä Samtliga poliklinikbesök totalt	Kaupungin poliklinikat Stadens polikliniker			Käynnit HUS:n poliklinikoilla <sup>1</sup> Besök vid HNS polikliniker <sup>1</sup>		
		Poliklinikkakäynnit yhteensä Poliklinikbesök totalt	Päivystyskäynnit Jourbesök	Ajanvarauskäynnit Tidsbeställda besök <sup>2</sup>	Poliklinikkakäynnit yhteensä Poliklinikbesök totalt	Päivystyskäynnit Jourbesök	Ajanvarauskäynnit Tidsbeställda besök <sup>3</sup>
2000	777 664	218 664	16 385	198 597	559 000	105 338	326 281
2005	785 208	204 787	24 206	149 470	580 421	86 508	263 362
2006	783 732	206 280	24 532	150 934	577 452	86 831	257 023
2007	813 549	210 074	25 755	153 325	603 475	88 674	252 856
2008	1 028 420	226 176	42 349	154 396	802 244	73 848	253 856
2009	944 375	240 194	48 084	161 770	704 181	87 135	289 336
2008	III 228 406 IV 270 625	48 444 58 860	10 651 10 739	32 186 40 271	179 962 211 765	17 890 18 281	56 285 66 462
2009	I 224 120 II 218 957 III 190 811 IV 233 517	59 387 56 980 48 010 58 880	10 534 10 309 10 371 11 924	40 578 38 890 32 133 38 925	164 733 161 977 142 801 174 637	18 549 18 210 18 381 20 001	67 276 64 018 57 322 68 899

Lähde: Helsingin terveystakeskuksen (Helsingin kaupungin terveystakeskustalon) Ecomed/OR -tulosteet.

Källa: Helsingfors hälsöcentrals (Helsingfors stads hälsövärdsservice) Ecomed/OR-utskriften.

## 26. Laitohoito Helsingin terveystieteiden keskuksen sairaaloissa sekä helsinkiläisten potilaiden hoito Helsingin ja Uudenmaan sairaanhoitopiirin kuntayhtymän (HUS)

Anstaltsvård på Helsingfors hälsocentrala sjukhus och vård av helsingforspatienter vid bäddavdelningarna på Helsingfors och Nylands sjukvårdsdistrikts (HNS) sjukhus

Vuosi, neljännes År, kvartal	Kaupungin sairaaloissa hoidetut potilaat Patienter vårdade på stadens sjukhus			HUS:n sairaaloissa hoidetut helsinkiläiset potilaat Helsingforspatienter vårdade på HNS bäddavdelningar		
	Jakson aikana päättäneet hoitojaksot Avslutade vårdperioder	Potilaita hoidossa jakson lopussa Patienter vid slutet av året/kvartalet	Toteutuneet hoitopäivät jakson aikana Utförda vård- dagar	Jakson aikana päättäneet hoitojaksot Avslutade vårdperioder	Potilaita hoidossa jakson lopussa Patienter vid slutet av året/kvartalet	Toteutuneet hoitopäivät Utförda vård- dagar
2000	27 801	..	1 074 531	81 676	..	78 784
2005	24 606	2 419	858 660	81 819	601	340 951
2006	25 651	2 399	852 975	78 411	568	374 677
2007	25 814	2 414	839 237	76 232	531	361 454
2008	27 391	2 144	882 671	68 668	244	..
2009	29 935	2 120	731 380	66 125	288	280 436
2008*	III 6 876	2 459	219 310	15 453	696	64 052
	IV 6 911	2 144	222 304	17 549	237	69 771
2009*	I 8 204	2 400	216 772	17 099	796	73 856
	II 8 180	2 379	216 616	16 525	557	73 796
	III 8 271	2 418	215 759	14 862	730	63 494
	IV 9 460	2 120	434 465	17 249	288	74 434

Lähde: Helsingin terveystieteiden keskus (Helsingin kaupungin terveystieteiden keskus): hoitopäivät Gentia-raportista, hoitojaksot Ecomed/OR-raportista Helsingin ja Uudenmaan sairaanhoitopiirin kuntayhtymä (HUS).

Källa: Helsingfors hälsocentral (Helsingfors stads hälsovårdsverk): vård dagarna ur Gentia-rapporten, vårdperioderna ur Ecomed/OR-rapporten Samkommunen för Helsingfors och Nylands sjukvårdsdistrikt (HNS).

## 27. Tartunta- ja eräiden muiden tautien todetut tapaukset Upptäckta fall av smittosamma och vissa andra sjukdomar

	2008	2009	2008*		2009*			
			III	IV	I	II	III	IV
Salmonellataudit • Salmonellasjukdomar	369	321	101	74	127	47	100	47
Punatauti • Dysenteri	38	32	14	9	10	6	7	9
Malaria	8	9	1	1	1	4	3	1
Vesikauhu tai epäily • Rabies eller misstänkt	15	19	5	-	11	3	4	1
Tuberculosis alia	20	23	7	8	4	7	9	3
Tuberculosis pulmonum	30	37	8	9	6	8	11	12
Virushepatiitti A • Hepatit A	5	8	-	4	4	1	3	8
Virushepatiitti B akuutti • Hepatit B, akut	9	15	6	2	6	3	5	1
Virushepatiitti B krooninen • Hepatit B, kronisk	53	70	14	14	24	20	13	13
Virushepatiitti C akuutti • epatit C, akut	-	-	-	-	-	-	-	-
Virushepatiitti C krooninen • Hepatit C, kronisk	210	177	61	45	40	53	45	39
Tippuri • Gonorré	64	98	19	16	18	20	36	24
Kuppa • Syfilis	79	66	21	19	22	20	12	12
Klamydia	1 950	1 946	513	480	498	442	549	457
HIV		107 <sup>1</sup>	88					

\* Ennakkotieto • Preliminär uppgift

<sup>1</sup> Kokonaisluku 1.1.2009-31.12.2009. • Totalantal 1.1.2009-31.12.2009.

Lähde: Terveystieteiden keskus.

Källa: Hälsovårdsverket.

## KULTTUURI • KULTUR

### 28. Konsertit, teatterit ja ooppera Konsserter, teatrar och opera

Vuosi, kuukausi År, månad	Konsertit <sup>1</sup> • Konserter <sup>1</sup>		VOS-teatterit <sup>2</sup> • VOS-teatrar <sup>2</sup>		Ooppera <sup>3</sup> • Opera <sup>3</sup>	
	Konsertteja Konserter	Kävijöitä Besökare	Näytäntöjä Föreställningar	Myytyjä lippuja Sålda biljetter	Näytäntöjä Föreställningar	Myytyjä lippuja Sålda biljetter
2005	393	367 112	3 379	859 830	298	194 783
2006	402	343 139	3 773	857 043	286	221 235
2007	341	325 554	3 549	827 611	4 198	162 555
2008	363	356 294	3 518	799 732	259	209 149

<sup>1</sup>Sisältää Helsingin kaupunginorkesterin, Radion sinfoniaorkesterin, Suomen Kansallisoopperan orkesterin, Umo Jazz Orkestran, Avanti! Kamariorkesterin sekä Kuudennen kerroksen orkesterin konsertit kotimaassa. Ei sisällä vierailukonsertteja. • Omfattar inhemska konserter av Helsingfors stadsorkester, Radions symfoniorkester, Finlands Nationalopera, Umo Jazz Orchestra, Kammarorkestern Avanti! och Sjötte våningens orkester. Uteslutande gästspelkonserter.

<sup>2</sup>VOS= Teatteri- ja orkesterilain piirissä olevat. • VOS = som berörs av lagen om teatrar och orkestrar.

<sup>3</sup>Ei sisällä Kansallisbaletin näytäntöjä. • Uteslutande Nationalbaletts föreställningar.

<sup>4</sup>Kansallisoopperan päänäyttämöllä peruskorjaus, ei esityksiä 1.5. - 30.9.2007

Lähde: Kaupunginorkesterin kanslia, Oy Yleisradio Ab:n konserttitoimisto, Helsingin Juhlaviikot, Teatterin tiedotuskeskus ry.  
Källa: Stadsorkesterens kansli, Rundradions konsertbyrå, Helsingfors Festspel, Informationscentralen för teater i Finland.

### 29. Kaupunginkirjaston kokonaislainaus Stadsbibliotekets totala utlåning

Vuosi, kuukausi År, månad	Kokonaislainaus Totalt antal lån	Muutos-% <sup>1</sup> Förändrings-% <sup>1</sup>	Lainaukset/asukas Lån per invånare	Käyntikerrat/asukas Besök per invånare	
1995	8 794 637	4,0	-	-	
2000	9 150 598	2,0	16,6	13,0	
2001	9 343 810	2,1	16,8	13,2	
2005	10 073 766	-1,5	18,0	11,8	
2006	9 604 384	-4,7	17,0	11,2	
2007	9 595 695	-0,1	17,0	11,3	
2008	9 398 909	-2,1	16,5	7,6	
2009	9 286 900	-1,2	16,1	11,3	
2008	III IV	2 338 526 2 334 545	-4,2 -3,4	4,1 4,1	2,8 2,9
2009	I II III IV	2 419 405 2 204 601 2 392 209 2 270 685	-3,8 -0,3 2,3 -2,7	4,2 3,8 4,1 3,9	3,0 2,7 2,8 2,8

<sup>1</sup>Muutos edellisestä vuodesta. - Förändring från föregående år.

Lähde: Kaupunginkirjasto.  
Källa: Stadsbibliotek.

# KOKO MAAN INDEKSISARJOJA

## INDEXSERIER FÖR HELA LANDET

### 30. Kuluttajahintaindeksi

#### Konsumentprisindex

Vuosi kuukausi, År, månad	2005 = 100					2000 = 100	
	Kokonais- indeksi Totalindex	Elintarv. ja alko- holittomat juomat Livsmedel och alkoholfria drycker	Asuminen, lämpö ja valo Boende, värme och lyse	Uusimaa Nyland	Etelä-Suomi Södra Finland	Kokonaisindeksi Totalindex	
2005	100	100	100	100	100	100	
2006	101,6	101,4	104,4	101,5	101,5	108,1	
2007	104,1	103,5	110,1	104,0	104,2	110,8	
2008	108,3	112,4	116,2	107,7	108,7	115,3	
2009	108,3	114,6	113,1	107,9	108,8	115,3	
2009	I	108,5	117,1	115,6	107,8	109,1	115,4
	II	108,6	117,9	114,2	108,0	109,2	115,5
	III	108,6	117,7	113,7	108,2	109,1	115,6
	IV	108,6	117,8	112,9	108,1	109,1	115,6
	V	108,4	115,9	112,7	107,6	109,0	115,4
	VI	108,7	116,4	113,2	108,0	109,1	115,6
	VII	108,0	115,4	112,7	107,2	108,5	114,9
	VIII	108,3	114,5	112,9	107,8	108,7	115,2
	IX	108,5	114,5	112,4	108,2	108,9	115,5
	X	107,9	108,1	112,3	107,8	108,2	114,8
	XI	108,0	110,0	112,5	107,7	108,4	115,0
	XII	108,1	110,3	112,3	107,9	108,5	115,1
2010	I	108,3	110,1	113,2	107,8	108,7	115,2
	II	108,7	110,6	113,4	108,4	109,2	115,7

Lähde: Tilastokeskus, Kuluttajahintaindeksi.  
Källa: Statistikcentralen, Konsumentprisindex.

### 31. Tukkuhintaindeksi ja kotimarkkinoiden perushintaindeksi Partiprisindex, samt basprisindex för hemmamarknadsvaror

Vuosi, kuukausi År, månad	Tukkuhintaindeksi • Partiprisindex						Kotimarkki- noiden perus- hintaindeksi Basprisindex för hemma- marknads- varor 2000 = 100	
	2005 = 100							
	Kokonais- indeksi Totalindex	Kotim. tavarat Inhemskas varors	Tuontitavarat Importvaror	Raaka-aineet ja tuotanto- hyödykkeet Råvaror och produktions- förnödenheter	Kulutus- tavarat Konsumtions- varor	Investointi- tavarat Investerings- varor		
2005	100,0	100,0	100,0	100,0	100,0	100,0	100,0	
2006	105,5	105,1	106,0	108,4	97,6	100,4	105,7	
2007	109,3	110,3	108,0	115,7	96,2	101,3	109,9	
2008	115,4	118,8	111,1	117,6	94,8	100,1	116,1	
2009	107,0	111,1	101,9	107,2	93,9	♦100,1	108,7	
2009	I	109,0	114,1	102,7	112,2	94,6	100,4	110,6
	II	108,4	113,3	102,3	110,6	94,7	100,6	110,0
	III	107,7	112,3	102,0	109,1	94,6	100,4	109,4
	IV	107,2	111,6	101,6	108,4	93,5	100,3	108,8
	V	106,2	110,4	100,9	106,2	93,8	99,9	107,8
	VI	106,8	110,9	101,8	105,3	93,5	100,0	108,3
	VII	106,3	110,3	101,3	104,9	94,4	99,5	107,8
	VIII	107,2	110,7	102,8	105,8	94,1	99,4	108,6
	IX	106,2	110,0	101,4	105,6	93,5	99,0	107,8
	X	106,0	109,4	101,8	105,9	93,4	98,7	108,1
	XI	106,4	109,9	101,9	105,9	93,2	98,7	108,4
	XII	106,9	110,5	102,4	106,5	93,2	98,7	108,8
2010	I	108,3	112,2	103,4	107,7	93,2	98,2	110,1
	II	109,7	113,5	104,9	108,8	92,8	98,5	111,3

Lähde: Tilastokeskus, Tuottajahintaindeksit.  
Källa: Statistikcentralen, Producentprisindex.

### 32. Asuntojen hintaindeksi Bostadsprisindex

Vuosi, neljännes Är, kvartal	2005 = 100				
	Helsinki Helsingfors	Espoo-Kauniainen Esbo-Grankulla	Vantaa Vanda	Pääkaupunkiseutu Huvudstadsregionen	Koko maa Hela landet
2005	100,0	100,0	100,0	100,0	100,0
2006	110,0	106,2	108,8	108,9	108,1
2007	117,8	116,6	116,2	117,3	114,9
2008	117,6	114,7	113,7	116,4	114,0
2009*	118,4	113,6	112,2	116,3	113,7
2008 III	118,2	115,4	114,0	116,9	114,8
IV	112,6	109,3	109,8	111,4	109,9
2009* I	111,1	107,0	107,1	109,5	108,9
II	115,8	111,6	111,2	114,2	112,2
III	121,5	115,7	114,0	119,0	115,4
IV	125,7	120,4	116,6	123,1	118,5

Lähde: Tilastokeskus, Asuminen, Asuntojen hinnat.

Källa: Statistikcentralen, Boende, Bostädernas priser.

### 33. Ansiotasoindeksi Förtjänstnivåindex

Vuosi, neljännes Är, kvartal	Palkansaajien ansiotasoindeksi • Löntagarnas förtjänstnivåindex					
	2005 = 100					
	Kaikki palkan- saajat Löntagare totalt	Tuntipalkkaiset Med timlön	Kuukausi- palkkaiset Med månads- lön	Kuntien Kommunalt palveluksessa olevat • anställda	Valtion Statligt	Yksit. Privat
2005	100,0	100,0	100,0	100,0	100,0	100,0
2006	102,9	102,9	103,0	103,0	103,2	102,9
2007	106,4	106,8	106,3	106,9	106,6	106,3
2008	112,3	♦111,6	112,5	112,8	114,6	112,0
2009*	116,7	116,3	116,8	116,7	121,3	116,3
2008 III	112,3	111,3	112,6	113,2	114,8	111,8
IV	115,2	114,7	115,4	115,0	118,4	115,0
2009* I	114,9	114,7	115,0	115,1	119,3	114,5
II	116,2	116,0	116,3	115,8	120,9	116,0
III	117,1	116,5	117,2	117,1	121,1	116,7
IV	118,6	117,9	118,8	119,0	124,0	118,0

Lähde: Tilastokeskus, Ansiotasoindeksi.

Källa: Statistikcentralen, Förtjänstnivåindex.